

บทที่ 2

กรีซในยุคมืด

(Dark Age, ประมาณ 1,200/1,100-800/700 ปี ก.ค.ศ.)

ยุคก่อนของกรีซได้สิ้นสุดลงด้วยการที่ทั้งแผ่นดินเป็นจลาจล มีศึกสงครามเกิดขึ้นไม่หยุดหย่อน ทั้งศึกกลางเมืองภายในไมซีนี และศึกชาวกรีกคอเรียน (Dorians, จากภาคเหนือของยุโรป) ใช้อาวุธเหล็กกรุกรานไมซีนี บรรดาอาณาจักรแบบไมซีนีล่มจม ความไม่สงบสุขและความไม่มั่นคงปลอดภัยย่อมทำให้การค้าเสื่อมโทรม การค้าทางไกลพังทลาย กรีซไม่สามารถผลิตทองสำริดอีกแล้วเพราะอัตรัดขาดแคลนดีบุกและทองแดง ต้องผลิตเหล็กแทน ความรุ่งโรจน์ทางด้านศิลปกรรมที่เคยรับใช้คณะผู้ปกครองโดยเฉพาะนั้น ได้กลายเป็นอดีตไป ไม่ว่าจะเป็นสถาปัตยกรรม ภาษา หรือประเพณีนิยมของชุมชนเมือง ตั้งแต่ประมาณ 1,100/1,000 ปี ก.ค.ศ. กรีซหวนคืนสู่ยุคสมัยบุรพกาล (Primitive) ทั้งในด้านวัฒนธรรมและสังคม

ความลุ่มจมของราชอาณาจักรได้นำมาซึ่งความยากจนข้นแค้น ความแตกแยกแตกสลายและความล่าหลัง ทุกหมู่เหล่าหวนคืนไปสู่การรวมกลุ่มเป็นเผ่า (Tribe) และเป็นชุมชนเกษตรขนาดเล็ก พื้นที่ขนาดใหญ่ทุกหนแห่งล้วนมีองค์ประกอบสำคัญคือ หมู่บ้านและเมือง (Towns) พื้นที่ที่มีลักษณะเช่นนี้ (Ethne) มีผู้คนที่ปรารถนาความยุติธรรมและความมั่นคงปลอดภัยส่วนตน จึงต้องการการปกครองที่คำนึงถึงการพิพากษาคติความอย่างยุติธรรมและการมีผู้นำในการรบ ผู้ที่จะสนองตอบได้คือ บรรดานักรบบนหลังม้า บรรดาทหารม้าสวมเกราะใช้อาวุธเหล็กกระทำการยุทธ์ตัวต่อตัว (Individual combats) ได้กลายเป็นชนชั้นสูงผู้ปกครอง ระบอบการปกครองจึงมีทั้งระบอบราชาธิปไตย (Monarchy) และระบบคณาธิปไตย (Oligarchy) ที่มีคณะผู้ปกครองเป็นกลุ่มเล็ก (Elite) โดยกษัตริย์และนักรบปกครองร่วมกัน ทั้งสองระบบล้วนมีสภาพเป็นองค์กรผู้แทนชนชั้นสูงเพื่อสนับสนุนการกำหนดควินิจฉันทนโยบายและคำตัดสินใจให้มีน้ำหนักมั่นคงและชอบธรรม และเพื่อปกป้องผลประโยชน์ของชนชั้นของตนไว้ ชนชั้นสูงยังเป็นคณะผู้บริหารบ้านเมือง (Magistrates) มาจากการเลือกตั้ง ให้ดำรง

ตำแหน่งตามวาระ กำลังทหารและสภาคำจูนการปกครองสองระบบให้มีอำนาจเด็ดขาดมั่นคง อาจจะกล่าวได้ว่า นักรบชั้นสูงคือผู้ปกครองของทั้งสองระบบการปกครอง บทบาทสำคัญของชนชั้นนักรบนี้ยอมทำให้นักรบมีอำนาจและอภิสิทธิ์ เป็นชนชั้นเจ้าที่ดิน เช่นเดียวกับกษัตริย์ ราษฎรยากที่จะเป็นทหารม้าได้ เพราะคนที่มีที่ดินขนาดใหญ่เท่านั้นจึงจะสามารถเลี้ยงม้าด้วย ข้าวได้ ชนชั้นสูงครอบงำสังคมและตรวจสอบพระราชอำนาจ

กรีซทุกหนแห่งปกครองตนเองเป็นอิสระได้เพราะลักษณะที่ตั้งเอื้ออำนวยคือ ภูมิประเทศที่มีขุนเขาลำเนาไพร เป็นเกาะแก่ง พื้นที่ขอยถี่ยิบมากจนยากแก่การขนส่งคมนาคม และการติดต่อไปมาหาสู่กัน สังคมกรีกเป็นสังคมที่มีชนชั้นสูงครอบงำในกิจการทั้งปวง ตระกูลชนชั้นสูงล้วนอาศัยอยู่ในเมือง วิถีชีวิตของเมืองจึงเป็นวิถีชีวิตของชนชั้นสูง พ่อค้าและช่างศิลป์อาศัยอยู่ในเมือง เฉากเช่นชาวไร่ชาวนา เพื่อทำหน้าที่ผลิตสินค้าและบริการสนองตอบความต้องการของพระราชสำนักและชนชั้นสูงเป็นสำคัญ วิถีชีวิตของชนชั้นสูงนี้ครอบงำสังคมกรีกทุกยุคทุกสมัยแม้ในยุคสมัยต่อมาที่มีความเจริญก้าวหน้าทางการค้าและการผลิต

ชาวกรีกอยู่แต่ในห้วงมหรณพแห่งทะเลอีเจียนเท่านั้น อาจจะกล่าวได้ว่า กรีซตกอยู่ในยุคสมัยแห่งความมืดมนอนธกาล (Dark Age) ในระหว่าง 1,200/1,100 ปี ก.ค.ศ. ถึง 800/700 ปี ก.ค.ศ. เป็นยุคสมัยที่ไม่มีความเจริญก้าวหน้าแต่อย่างใด ชาวกรีกมีแต่ความทรงจำถึงอดีตสมัยแห่งความรุ่งโรจน์ของปลายยุคทองสำริด มีปราสาทราชวัง นครใหญ่น้อยหลากหลายและท้าวพระยามหากษัตริย์ผู้ทรงพระบรมเดชานุภาพ

ในยุคมืดแห่งความยากแค้นนั้นเองที่มีชาวกรีกกลุ่มต่าง ๆ อพยพจากทวีปยุโรปเหนือ เข้าตั้งถิ่นฐานในแผ่นดินกรีซและบริเวณชายฝั่งทะเลเมดิเตอร์เรเนียน กลุ่มกรีกคอเรียนตั้งรกรากและตั้งถิ่นฐานโดยสันติในดินแดนของไมซีนี คาบสมุทรเพโลพอนนีส เกาะครีตและดินแดนตะวันตกเฉียงใต้ของเอเชียน้อย กลุ่มไอโอเนียน (Ionians) ตั้งถิ่นฐานในคาบสมุทรอิตาลี (Attica) ยูโบ (Euboea) และหมู่เกาะในทะเลอีเจียน กลุ่มอีโอลิอัน (Aeolians) ตั้งถิ่นฐานในภาคกลางและภาคตะวันตกของเอเชียน้อย ทะเลอีเจียนกลายเป็นทะเลสาบกรีก ถิ่นของชาวกรีกไปโดยปริยาย ความเป็นกรีกมีเครื่องแสดงเอกลักษณ์คือ วัฒนธรรม มากกว่าลักษณะที่ตั้ง

ชาวกรีกบนแผ่นดินกรีซพัฒนาและสร้างสังคมกรีกใหม่ เป็นการเอื้ออำนวยให้อารยธรรมกรีกต่อเนื่อง และเป็นเครื่องเชื่อมอารยธรรมไมซีนีเข้ากับอารยธรรมกรีกที่พัฒนา

ใหม่ในยุคมีด สังคมกรีกในปลายยุคมีดได้พัฒนาสถาบันหนึ่งขึ้น เป็นสถาบันทางการเมืองที่มีลักษณะโดดเด่นมากคือ โพลิส (Polis, พหูพจน์ว่า Poleis) หรือนครรัฐ (City-state) เดิมโพลิสแปลว่า ที่มั่นหรือป้อม (Citadel) โพลิส พัฒนาความหมายกลายเป็นนครรัฐขึ้นมาจากการที่สังคมกรีกในยุคมีดแตกแยกแตกสลาย ปราศจากความสงบสุขและความมั่นคงปลอดภัย ชุมชนเมืองที่ประกอบด้วยหมู่บ้าน ต้องอยู่รวมกันและตั้งอยู่เวดล้อมใกล้ที่สูงที่สามารถปกป้องตนเองได้โดยง่าย ที่สูงนี้เป็นที่หลบภัยจากภัยอันตรายทั้งปวง ต่อมา มีการตั้งเทวาลัยและสถานที่ประกอบพิธีบูชาเทพเจ้าบนที่สูงนั้น โพลิสซึ่งมีความหมายว่าที่มั่นและป้อม จึงมีความหมายขยายออกไปว่าเป็นสถานที่ศักดิ์สิทธิ์ที่เป็นศูนย์กลางแห่งลัทธิพิธีบูชาเทพเจ้าหลายองค์หรือองค์เดียวโดยเฉพาะ (Cult center) ด้วย ที่สูงจึงประกอบด้วยโครงสร้างการป้องกันตนเองและศูนย์กลางแห่งลัทธิพิธี ที่สูงนี้เรียกว่า เอโครโพลิส (Acropolis) ซึ่งแปลว่า ที่สูงสุดหรือจุดสูงสุดยอดของเมืองและหมายถึง เมืองบน (ที่สูง) (High town) ด้วย เมื่อนครรัฐเติบโตใหญ่ เอโครโพลิสมีอาคารสาธารณะขนาดใหญ่ อาคารอนุสรณ์และเทวาลัยอีกหลายแห่ง

นครรัฐเป็นนครที่มีกำแพงล้อมรอบ เวดล้อมด้วยพื้นที่ชนบทและอาจรวมหมู่บ้านไว้ด้วย ตรงกลางนครมีที่สูงหรือเอโครโพลิสและบนพื้นที่ราบมีลานจตุรัสสาธารณะหรือตลาด (Agora, market place) ตลาดมีร้านค้า อาคารสาธารณะ ศาลและทางเดินมีหลังคาคลุม ตลาดเป็นสถานที่ที่ชาวนาและช่างศิลป์ประกอบกิจการค้าและธุรกิจ เดิมตลาดเป็นที่ประชุมนักรบ แต่ต่อมาในยามวิกฤติ ตลาดกลายเป็นสถานที่ที่ผู้ปกครองเรียกประชุมประชาชน

นอกจากเอโครโพลิสและตลาดแล้ว นครรัฐยังมีอาคารสาธารณะ อนุสรณ์สถานขนาดใหญ่ และมีที่อยู่อาศัยรวมกันเป็นกลุ่มเป็นปึกแผ่น น้ำพุและถังน้ำคือแหล่งน้ำดื่มน้ำใช้ของนคร นอกกำแพงนครออกไป มีพื้นที่ที่ไม่มีมีการตั้งชุมชน พื้นที่โดยรอบนี้เป็นอยู่ข้าวอยู่น้ำของนคร ประกอบด้วยพื้นที่เพาะปลูก เลี้ยงสัตว์และที่รกร้างว่างเปล่าซึ่งมีการทำเหมืองแร่ ในเวลากลางวัน ผู้คนออกไปทำไร่ทำนา ตกกลางคืนกลับไปอยู่ในนคร โพลิสหรือนครรัฐจึงหมายถึงเขตชุมชนเมืองเป็นนครผสมผสานกับเขตเกษตร มีวิถีชีวิตในเมืองผสมผสานกับวิถีชีวิตในชนบท ชาวนครรัฐนิยมเผาศพ ไม่นิยมการฝังศพอีกต่อไป

นครรัฐกรีกประกอบด้วยนครและพื้นที่ชนบท เป็นเอกลักษณ์ของนครรัฐ นครรัฐกรีกส่วนใหญ่มีลักษณะพื้นฐานดังกล่าว ยกเว้นนครรัฐเอเธนส์ (Athens) บนคาบสมุทรอิตาลี

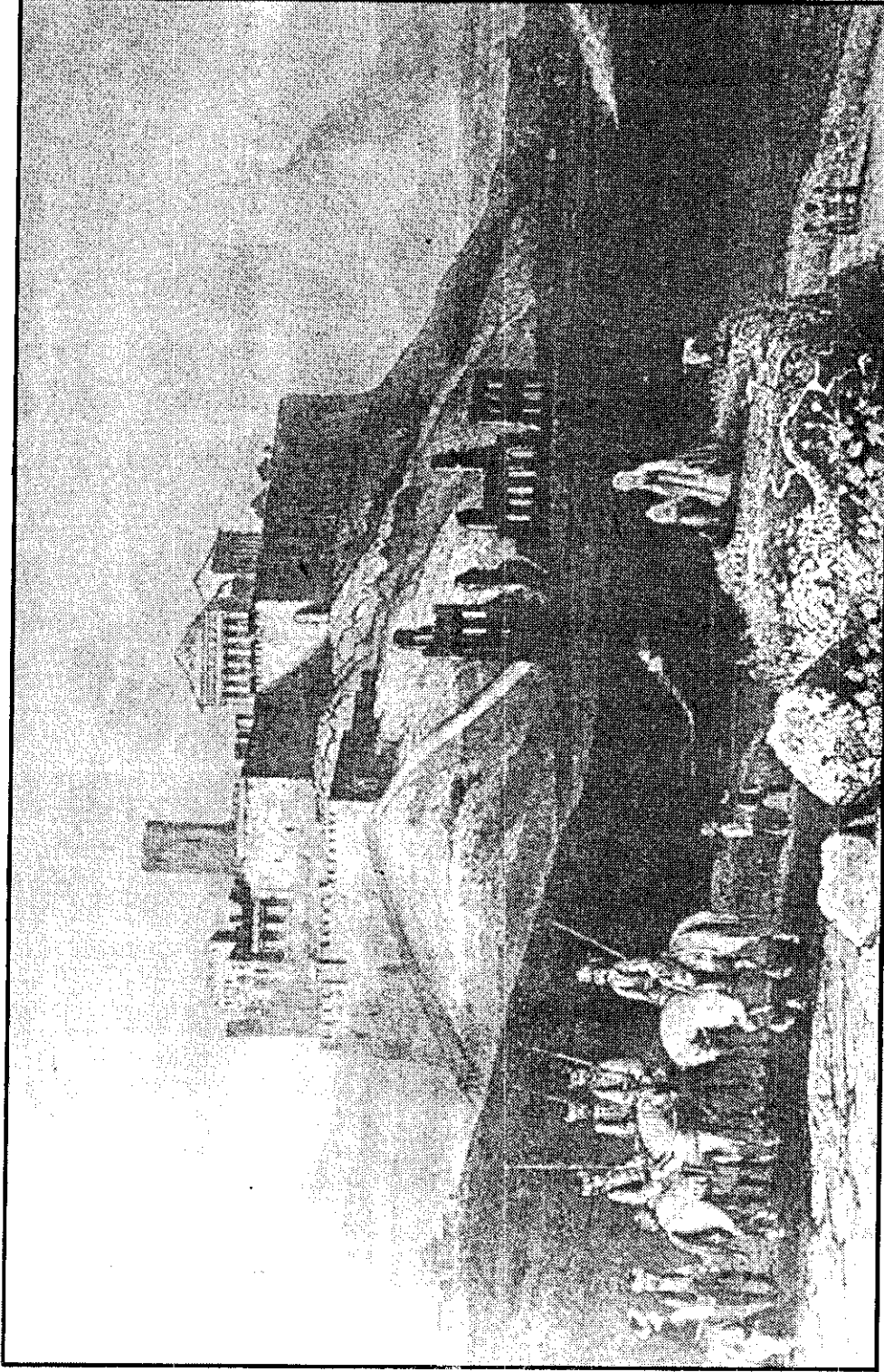
(Attica) นครรัฐสปาร์ตา (Sparta) ในดินแดนลาโคเนีย (Laconia) และเมสเซนเนีย (Messenia) และนครรัฐธีบีส (Thebes) ในดินแดนโบเทีย (Boeotia) ทั้งสามนครรัฐต่างตั้งตนเป็นใหญ่เหนือ นครรัฐอื่น ๆ (“One polis above others”)

นครรัฐกรีกโดยทั่วไปมีประชากรมากน้อยเพียงใดไม่มีหลักฐานการสำรวจสำมะโน คร่าว ภายในนครรัฐ ความคุ้นเคยใกล้ชิดกันเป็นปัจจัยสำคัญ ประชากรขนาดเล็กยอมทำให้ชาว กรีกสามารถพิจารณาได้เองเห็นว่า บุคคลโดยส่วนตนจะวางตนให้เหมาะสมได้เพียงใดในระบบ ทั้งหมดของนคร กล่าวคือ มนุษย์เป็นส่วนประกอบที่ทำให้สังคมเกิดขึ้นเป็นองค์รวมเป็นอัน หนึ่งอันเดียวกัน

ชาวกรีกนิยมสร้างชุมชนเมืองมาก นครรัฐกรีกเองอาจจะได้รับรูปแบบนครมาจาก ชาวฟินิเซียน (Phoenicians) ซึ่งตั้งนิคมตามภูมิภาคเมดิเตอร์เรเนียนตะวันออกและมีสังคมโดดเด่น เป็นสังคมพ่อค้า แต่กระบวนการพัฒนานครรัฐแบบกรีซมีเอกลักษณ์โดดเด่น นครรัฐกรีก คือนวัตกรรมล้ำยุค นครรัฐคือส่วนที่ทำให้เกิดอารยธรรมกรีก นครรัฐก่อเกิดขึ้นเป็นครั้งแรกบน ดินแดนไอโอเนีย (Ionia) ซึ่งเป็นชายฝั่งทะเลของเอเชียMinor

นครรัฐกรีกเติบโตใหญ่ขึ้นมาโดยเป็นปฏิกริยาตอบโต้การปกครองระบอบราชาธิปไตย ตั้งแต่ 900 ปี ก.ค.ศ. แผ่นดินกรีซล้วนตกอยู่ภายใต้การปกครองโดยชนชั้นสูงคือ นักรบเจ้าที่ดิน นักรบเป็นผู้ปกครอง (Eupatrids) ระบอบการปกครองโดยชนชั้นสูง (Aristocracy) นี้ใช้อำนาจเป็นหลักในการปกครอง

นครรัฐกรีกได้พัฒนาขึ้นเป็นองค์กรทางการเมืองที่ทรงพลังพอที่จะแทนที่ระบอบ ราชาธิปไตยทุกแห่ง ยกเว้นนครรัฐสปาร์ตา ระบอบการปกครองใหม่มีอุดมคติตั้งมั่นให้แต่ละ นครรัฐมีอำนาจอธิปไตยเป็นอิสระ ไม่ขึ้นต่อกัน ความเป็นอิสระในการปกครองตนเองนี้คือ เครื่องแสดงว่าชาวกรีกนิยมความเป็นพิเศษเฉพาะของนครรัฐ (Polis Particularism) เสรีภาพ การพึ่งตนเองและการปกครองตนเองเป็นอิสระ คืออุดมคติของนครรัฐ นครรัฐกรีกพึงพาแต่ พลเมือง (Citizen) ของตนเท่านั้นให้ปฏิบัติหน้าที่ทางการเมืองให้สำเร็จลุล่วง นครรัฐกำหนด คำนิยาม พลเมือง (Citizens) ไว้ว่า หมายถึงบุคคลผู้ถือกำเนิดในนครรัฐนั้นโดยมีบิดามารดา เป็นชาวนครรัฐนั้นโดยกำเนิด พลเมืองมีสิทธิได้รับการปกป้องคุ้มครอง มีสิทธิร่วมการปก ครองและร่วมในพิธีกรรม



รูปทรงเอโครโพลิสเฮมัส แสดงลักษณะที่ต่างกำหนดเป็นที่สูง เดิมเป็นที่มั่นหลบภัย ต่อมา มี
พวกดิย เซิงเอ โครโพลิส มีตลาด อาคารสถานที่ และที่อยู่อาศัย

สถาบันมาตรฐานของนครรัฐกรีกทุกหนแห่งคือ สภา (A council) สมัชชาพลเมือง (Assembly of the citizens) และคณะผู้บริหาร (Magistrates) คณะผู้บริหารดำรงตำแหน่งมีวาระ 1 ปี ต้องมีการเลือกตั้งใหม่ทุกปี ผู้เลือกตั้งคณะผู้บริหารคือ พลเมือง การดำรงตำแหน่งเพียง 1 ปี ทำให้ผู้บริหาร ไม่มีเวลาามากเพียงพอที่จะพัฒนาเทคนิคการบริหาร ผู้บริหารจึงมักจะเป็นผู้อาสาสมัครเล่น (Amateur) เข้าไปบริหารมากกว่าจะเป็นมืออาชีพ (Professional) เมื่อเกิดเหตุวิกฤติ ผู้ปกครองเรียกประชุมพลเมืองชายเสรีเพื่อให้เป็นพยานหรือเข้าร่วมในกระบวนการตัดสินใจเรื่องสำคัญ

นครรัฐคือพื้นฐานสำหรับชีวิตชาวกรีก นครรัฐคือสถาบันการเมือง นครรัฐคือชุมชนของพลเมือง กิจการของชุมชนคือกิจการที่เกี่ยวข้องกับพลเมืองทั้งหมด จารีตประเพณีของชุมชนคือกฎหมายของนครรัฐ กฎหมายของนครรัฐมีคุณลักษณะเฉพาะ เพราะจารีตประเพณีและระเบียบปฏิบัติ ตลอดจนประเพณีของนครรัฐแต่ละแห่งมีคุณลักษณะเฉพาะไม่เหมือนกัน

บรรดานครรัฐไม่อนุญาตให้คนต่างนครรัฐมีบทบาทร่วมในวิถีชีวิตของนครรัฐหญิงก็ไม่ได้รับอนุญาตให้เข้าร่วมการเมือง การไม่ยินยอมเช่นนั้นสืบเนื่องมาจากความเป็นเอกภาพเหนียวแน่นของนครรัฐ นครรัฐได้ครอบงำสรรพสิ่งที่เกี่ยวข้องกับมนุษย์ไว้ในกรอบสถาบันของนครรัฐ และมีความเอาใจใส่ในชีวิตทางโลกและแง่มุมทั่วไปของชีวิต

นครรัฐเป็นเสมือนเซลล์พื้นฐานของชีวิตอันศรีวิไลของชาวกรีก โดยรูปลักษณะภายนอก นครรัฐคือเมือง (Town) หรือนคร (City) ที่มีเขตชนบทแวดล้อม ในทางการเมือง นครรัฐเป็นชุมชนที่มีการปกครองโดยกฎหมายและคณะผู้บริหาร (Magistrates) ถ้าพิจารณาในแง่จิตวิทยา นครรัฐเป็นกลุ่มที่มีความพอเพียงด้วยตนเอง (Self-sufficient) กลุ่มอภิสิทธิ์ของนครรัฐคือ พลเมืองชาย นครรัฐไม่เปิดโอกาสให้หญิง ทาส เด็กและคนต่างชาติมีบทบาทร่วมกับกลุ่มอภิสิทธิ์พลเมืองชาย เมื่อนครรัฐเติบโตเต็มที่ นครรัฐสามารถบงการให้พลเมืองอุทิศกายใจให้แก่นครรัฐเต็มที่

ถ้าพิจารณาให้ดี จะเห็นว่า ในอีกด้านหนึ่งนั้น นครรัฐส่งเสริมให้ชาวกรีกมีความนิยมที่จะมีอารมณ์เร่าร้อนต้องการเป็นอิสระ เป็นตัวของตัวเอง (Passionate individualism) นี้เป็นจุดอ่อน พลเมืองมุ่งมั่นที่จะเป็นอิสระปกครองตนเอง ยากนักที่จะเต็มใจให้มีการรวมกัน

เป็นองค์กรทางการเมืองขนาดใหญ่ นครรัฐจึงมีการกระทำศึกสงครามต่อกันไม่หยุดหย่อน นครรัฐจึงสามารถที่จะครอบงำชาวกรีกให้เป็นตัวของตัวเองมาก แต่ไม่สามารถทำให้ชาวกรีกรวมกันได้อย่างแท้จริงยาวนาน เมื่อสิ้นยุคมีด มีเพียงนครรัฐสามแห่งเท่านั้นที่สามารถครอบครองทรัพยากรของทั้งภูมิภาคคือ สปาร์ตา (Sparta) ผู้ครองดินแดนลาโคเนีย (Laconia) และเมสเซนนา (Messena) เอเธนส์ (Athens) ผู้ครองคาบสมุทรอัทติกา (Attica) และนครรัฐธีบีส (Thebes) ผู้ครองดินแดนโบเทีย (Boeotia) บรรดานครรัฐกรีกที่เหลือล้วนแต่ไม่มั่งคั่งและไม่เข้มแข็งกว่านครรัฐเพื่อนบ้าน

นวัตกรรมของยุคมีดมิได้โดดเด่นแต่เฉพาะการจัดตั้งนครรัฐเท่านั้น ยุคมีดยังมีความเจริญทางด้านอื่นที่ควรค่าศึกษามีไม่น้อย ยุคมีดริเริ่มใช้เหล็กเป็นเครื่องโลหะธรรมดาสามัญเพื่อทำเครื่องประดับ เครื่องมือเครื่องใช้และอาวุธ ชาวกรีกรู้จักวิธีการผลิตเหล็กกล้าตามกรรมวิธีเบื้องต้นและได้ปรับปรุงคุณภาพของเครื่องมือเครื่องใช้และอาวุธเหล็ก

ในสังคมนครรัฐที่มีลักษณะสลับซับซ้อนนั้น ชาวกรีกรู้จักใช้ภาษาแล้ว โดยรับแบบอย่างจากระบบภาษาของพวกฟินิเซียนเมื่อประมาณศตวรรษที่ 8 ก.ค.ศ. มิได้ใช้ระบบเขียนแบบไมซีนีที่สูญหายไปนานแล้ว ศิลปกรรมของยุคมีดเองเจริญรอยตามอดีต