

บทที่ 14

สงครามโลกครั้งที่ 2

ความสามารถในการฟื้นฟูเศรษฐกิจของฮิตเลอร์จนทำให้ฮิตเลอร์ได้รับความนิยมจากชาวเยอรมันเป็นผลพลอยได้มาจากการปกครองในระบอบเผด็จการเบ็ดเสร็จของพรรคนาซี อย่างไรก็ตาม การคงไว้ซึ่งนโยบายที่สำคัญของพรรค เช่นการขยายอำนาจออกไปภายนอกก็ยังคงเป็นเป้าหมายหลักอยู่เช่นเดิม เมื่อสามารถสร้างความแข็งแกร่งทางด้านเศรษฐกิจและสามารถควบคุมองค์กรที่สำคัญภายในประเทศไว้ได้ทั้งหมดแล้ว ฮิตเลอร์จึงหันมาร่วมมือเป็นพันธมิตรกับกลุ่มผู้ปกครองเผด็จการเพื่อขยายอำนาจออกไปภายนอก ซึ่งก็สามารถกระทำได้อย่างง่ายดายเพราะประเทศประชาธิปไตยตะวันตกกำลังเกิดความแตกแยกและอ่อนแอ จึงพยายามหันมาเอาใจฮิตเลอร์เพื่อหลีกเลี่ยงสงครามที่อาจเกิดขึ้น แต่สงครามก็เป็นสิ่งที่หลีกเลี่ยงไม่ได้ ทั้งนี้ เพราะความทะเยอทะยานของฮิตเลอร์เป็นสิ่งที่ไม่มีขอบเขตจำกัด เมื่อสงครามโลกครั้งที่ 2 ระเบิดขึ้นในเดือนกันยายน ค.ศ. 1939 พวกนาซีก็ประสบความสำเร็จอย่างรวดเร็วในแนวรบด้านตะวันออกและแนวรบด้านตะวันตก ทั้งยังสามารถสร้างความเสียหายเป็นอย่างมากต่อฝ่ายศัตรูไปจนกระทั่งถึงปลายปีค.ศ. 1942 อาณาจักรอันยิ่งใหญ่ของฮิตเลอร์ซึ่งได้ทอดแนวยาวตลอดทวีปยุโรปก็เริ่มประสบกับความพ่ายแพ้ เพราะความสามารถในการรวมตัวของฝ่ายข้าศึก¹

¹John P. Mc Kay, et al., *A History of Western Society* (Vol. II, Boston : Houghton Mifflin Company, 1983), PP.1048-1049.

แนวรบด้านตะวันออกในระหว่างเดือนกันยายน ค.ศ. 1939 - เดือนมีนาคม ค.ศ. 1940

เยอรมนีเริ่มบุกโปแลนด์ตั้งแต่วันที่ 1 กันยายน ค.ศ. 1939 โดยไม่ได้มีการประกาศสงครามอย่างเป็นทางการเพื่อให้โปแลนด์ได้รู้ตัวล่วงหน้า ยุทธวิธีการรบของฝ่ายเยอรมันเป็นแบบสายฟ้าแลบ (BLITZKRIEG = LIGHTNING WAR) ซึ่งเป็นการเปิดฉากทำสงครามโดยไม่ได้มีการประกาศให้ศัตรูได้รู้ตัวล่วงหน้า โดยการใช้เครื่องบินทิ้งระเบิดเป้าหมายที่สำคัญของฝ่ายข้าศึกไปพร้อมๆ กับการรุกทางบกอย่างรวดเร็วโดยการใช้ยานยนต์ขนส่งกำลังพลเพื่อเข้ายึดครองดินแดนข้าศึกด้วยระยะเวลาอันสั้น การโจมตีแบบสายฟ้าแลบมักทำกับประเทศที่มีขนาดเล็กก่อนที่ฝ่ายศัตรูจะสามารถรวมตัวกันได้

พวกโปแลนด์ต่อต้านการรุกรานของกองทัพนาซีอย่างกล้าหาญ แต่ก็ต้องประสบกับปัญหาที่สำคัญคือการขาดแคลนอาวุธยุทธภัณฑ์ ซึ่งอาวุธที่มีอยู่ก็เก่าล้าสมัย ทางฝ่ายอังกฤษและฝรั่งเศสก็ไม่สามารถให้ความช่วยเหลือแก่พวกโปแลนด์ได้อย่างเต็มที่เพราะทั้งสองประเทศมัวแต่ไปเตรียมเพิ่มความแข็งแกร่งให้กับตัวเอง อย่างไรก็ตาม บางส่วนของเรือรบโปแลนด์สามารถหลบหนีการปิดล้อมของฝ่ายเยอรมันจนสามารถเข้าไปสมทบกับกองทัพเรือของอังกฤษได้สำเร็จ นอกจากนี้ ก็ยังมีกลุ่มนายทหารชาวโปแลนด์บางส่วนสามารถหลบหนีออกจากดินแดนโปแลนด์และไปจัดตั้งรัฐบาลพลัดถิ่นขึ้นที่กรุงลอนดอน

ฝ่ายเยอรมันและรัสเซียต่างก็ร่วมกันปฏิบัติการตามสัญญาลับที่ทำไว้ตั้งแต่เดือนสิงหาคม ค.ศ. 1939 จึงทำให้โปแลนด์ถูกแบ่งออกเป็นสองส่วน ต่อมาในวันที่ 30 พฤศจิกายน ค.ศ. 1939 กองทัพรัสเซียได้รุกเข้าสู่ฟินแลนด์ กองทัพฟินแลนด์ต่อสู้ด้วยความสามารถโดยใช้ความหนาวเย็นของอากาศเป็นเครื่องช่วยป้องกันประเทศ แต่ก็ไม่สามารถต้านทานกองทัพรัสเซียที่มีกำลังเหนือกว่า ในที่สุดฟินแลนด์จึงถูกยึดและถูกบังคับให้ทำสัญญาสงบศึกในวันที่ 12 มีนาคม ค.ศ. 1940 หลังจากที่ได้สู้รบกันมาเป็นเวลานานกว่า 3 เดือน

ในเดือนมิถุนายน ค.ศ. 1940 กองทัพรัสเซียได้บุกเข้ายึดครอง เอสโตเนีย ลัตเวีย และลิทัวเนีย พอถึงเดือนสิงหาคม ค.ศ. 1940 กลุ่มรัฐในแถบทะเลบอลติกทั้งสามแห่งจึงถูกผนวกเข้าเป็นส่วนหนึ่งของรัสเซีย²

²Paul Bernstein and Robert W. Green, *History of Civilization : Since 1648* (Vol. II, New Jersey : Rowmen & Allanheld, 1976), PP.426-427

แนวรบด้านตะวันตกในปี ค.ศ. 1940

ภายหลังจากการรุกรบอย่างรวดเร็วในแนวรบด้านตะวันออกจนทำให้เยอรมนีเป็นฝ่ายได้รับชัยชนะแล้ว ฝ่ายสัมพันธมิตรตะวันตกได้วางแผนยุทธศาสตร์ไว้ดังต่อไปนี้

1. ด้านทานการรุกของฝ่ายเยอรมันโดยการรวมกำลังไว้หลังแนวเขตป้อมปราการของฝรั่งเศส ซึ่งเป็นที่รู้จักกันในนามของแนวมาจินอต (MAGINOT LINE)
2. ทำการปิดล้อมทางทะเลต่อเยอรมนีเพื่อทำให้เยอรมนีเกิดความอดอยากและต้องยอมแพ้ไปในที่สุด

นอกจากนี้ ฝ่ายสัมพันธมิตรตะวันตกยังทำการวิเคราะห์สถานการณ์การรบไว้ ดังนี้ คือ เมื่อเยอรมันเข้าโจมตีแนวมาจินอตก็จะทำให้เยอรมันต้องสูญเสียกำลังพลไปเป็นจำนวนมากซึ่งจะมีผลทำให้การโจมตีดังกล่าวต้องประสบกับความล้มเหลวไปในที่สุด แต่สถานการณ์ก็ไม่ได้เป็นไปตามที่ฝ่ายสัมพันธมิตรตะวันตกคาดหวังเอาไว้ทั้งนี้เพราะเยอรมันได้รุกเข้าโจมตีฝรั่งเศสผ่านทางแนวชายแดนระหว่างเบลเยียมกับฝรั่งเศสซึ่งเป็นแนวที่มีป้อมปราการไม่แข็งแกร่งเมื่อเปรียบเทียบกับแนวมาจินอต ทั้งนี้เพราะฝรั่งเศสเกรงว่าถ้าสร้างความแข็งแกร่งทางทหารในบริเวณดังกล่าวอาจเกิดปัญหากระทบกระทั่งในบริเวณชายแดนกับเบลเยียม

ภายหลังจากที่เยอรมนีสามารถยึดครองโปแลนด์ได้สำเร็จในตอนปลายเดือนกันยายน ค.ศ. 1939 แล้วก็ยังไม่มี การเคลื่อนไหวใดๆ ในแนวรบด้านตะวันตกนับตั้งแต่เดือนกันยายน ค.ศ. 1939 ไปจนถึงเดือนเมษายน ค.ศ. 1940 จนทำให้เกิดการเรียกสภาวะที่สงบของสงครามในระยะนี้ว่า สงครามนั่งเล่น (SITZKRIEG) หรือ สงครามก้ามระ³ (PHONY WAR)

³ประเสริฐ เรืองสกุล, ยุโรปสมัยใหม่ ค.ศ. 1789-1971 (พิมพ์ครั้งที่ 5; กรุงเทพฯ : พระปัทม, 2522), หน้า 226.

เยอรมนีรุกรานสแกนดิเนเวีย

ในวันที่ 9 เมษายน ค.ศ. 1940 ฮิตเลอร์ได้ส่งกองทหารเข้ารุกรานเดนมาร์กและนอร์เวย์ โดยไม่ได้ประกาศสงครามให้รู้ตัวล่วงหน้า เดนมาร์กถูกยึดครองอย่างรวดเร็วจนแทบจะไม่มี การต่อสู้ ส่วนนอร์เวย์ซึ่งได้รับความช่วยเหลือจากกองกำลังผสมอังกฤษ-ฝรั่งเศส ก็ไม่สามารถต้านทานการบุกของกองทัพนาซีเอาไว้ได้ และในที่สุดกองกำลังผสมอังกฤษ-ฝรั่งเศสจึงถูกขับไล่ออกจากนอร์เวย์ในเวลาต่อมา ในวันที่ 10 มิถุนายน ค.ศ. 1940 กษัตริย์ฮาakon ที่ 7 (HAAKON VII) และคณะรัฐบาลของนอร์เวย์ได้ลี้ภัยไปตั้งรัฐบาลพลัดถิ่นอยู่ที่กรุงลอนดอน

ความพ่ายแพ้ของนอร์เวย์ยังมีสาเหตุมาจากการที่นายวิทคาน ควิสลิง (VIDKUN QUISLING) หัวหน้าขบวนการนาซีในนอร์เวย์ได้ทำการทรยศต่อชาติ โดยนำเอาเอกสารลับ ซึ่งมีเนื้อหาเกี่ยวข้องกับแผนการป้องกันประเทศของนอร์เวย์ไปมอบให้แก่พวกสายลับเยอรมัน ดังนั้น ในเวลาต่อมากำว่า "QUISLING" จึงมีความหมายถึง คนทรยศ และเมื่อเยอรมันยึดครองนอร์เวย์ได้สำเร็จแล้ว นายควิสลิงก็ได้ขึ้นดำรงตำแหน่งนายกรัฐมนตรีนอร์เวย์ภายใต้การชี้นำของพวกเยอรมัน

ความสำเร็จในการเข้ายึดครองนอร์เวย์มีผลทำให้เยอรมันสามารถย่นระยะทางเข้าโจมตีประเทศอังกฤษจากฐานทัพเรือที่นอร์เวย์ได้สะดวกยิ่งขึ้น และในเวลาต่อมาเมื่อรัสเซียได้เข้าสู่สงครามร่วมกับประเทศฝ่ายพันธมิตรตะวันตกแล้ว ฐานทัพเรือเยอรมันในนอร์เวย์ยังสามารถใช้เป็นจุดยุทธศาสตร์ในการตัดเส้นทางคมนาคมติดต่อระหว่างประเทศฝ่ายพันธมิตรตะวันตกกับรัสเซียได้เป็นอย่างดี

นายกรัฐมนตรีวินสตัน เชอร์ชิล

ผลสำเร็จของการเข้ายึดครองสแกนดิเนเวียของกองทัพนาซีได้ส่งผลกระทบต่อการเมืองภายในอังกฤษ เพราะนายเนวิลส์ แชมเบอร์เลน ได้ขอลาออกจากตำแหน่งนายกรัฐมนตรีในวันที่ 10 พฤษภาคม ค.ศ. 1940 โดยมีนายวินสตัน เชอร์ชิล ได้ขึ้นดำรงตำแหน่งสืบต่อมาโดยการจัดตั้งรัฐบาลผสมซึ่งประกอบไปด้วยพรรคอนุรักษนิยม พรรคเสรีนิยมและพรรคแรงงาน⁴ ส่วนภายในในฝรั่งเศสนายกรัฐมนตรีดาลาดิเยร์ ก็ได้

⁴Gordon A. Craig, *Europe Since 1914* (Illinois : The Dryden Press Inc., 1972), PP.663-664

ขอยื่นใบลาออกไปเมื่อกลางเดือนเมษายน ค.ศ. 1940 การลาออกของสองผู้นำฝ่ายตะวันตกถือเป็นความล้มเหลวของกลุ่มผู้นำทางการเมืองที่นำเอานโยบายผ่อนปรน (APPEASEMENT POLICY) มาใช้กับฮิตเลอร์

เยอรมันรุกรานเนเธอร์แลนด์ เบลเยียมและลักเซมเบิร์ก

ในขณะที่เยอรมันกำลังทำสงครามติดพันอยู่ในดินแดนสแกนดิเนเวียอยู่นั้น ในวันที่ 10 พฤษภาคม ค.ศ. 1940 กองทัพเยอรมันอีกส่วนหนึ่งได้เข้ารุกรานเนเธอร์แลนด์ เบลเยียมและลักเซมเบิร์กในเวลาพร้อมกันโดยไม่ได้มีการประกาศสงครามให้ฝ่ายศัตรูได้รู้ตัวล่วงหน้า เนเธอร์แลนด์สามารถต่อต้านการรุกรานได้เพียง 5 วัน เบลเยียมซึ่งเคยประสบความสำเร็จในการต่อต้านการรุกรานจากเยอรมันในสงครามโลกครั้งที่ 1 เป็นเวลาถึง 4 ปี แต่ในคราวนี้กองทัพนาซีได้เข้ายึดครองเบลเยียมโดยใช้เวลาเพียง 18 วัน ส่วนลักเซมเบิร์กได้ถูกผนวกเข้าไปเป็นส่วนหนึ่งของประเทศเยอรมนีอย่างเป็นทางการในระหว่างปี ค.ศ. 1942-1945⁵

การรบในสมรภูมิเบลเยียมได้ดำเนินไปตามแผนการรบที่ฝ่ายเยอรมันคาดหมายเอาไว้โดยอังกฤษและฝรั่งเศสได้รับส่งกำลังมาช่วยป้องกันการรุกรานจากพวกนาซี แต่ก็ยังคงตกเป็นฝ่ายพ่ายแพ้จนต้องถอยทัพออกจากภาคพื้นทวีป โดยอังกฤษได้ใช้เรือเกือบทุกชนิดที่มีอยู่เพื่อลำเลียงกองกำลังผสมอังกฤษ-ฝรั่งเศสจำนวนประมาณ 358,000 คน ออกจากเมืองท่าดันเคิร์ก (DUNKIRK) ซึ่งเป็นเมืองท่าเรือของฝรั่งเศสที่อยู่ในบริเวณช่องแคบอังกฤษ กลับไปยังอังกฤษได้อย่างปลอดภัย แต่อังกฤษและฝรั่งเศสก็ต้องสูญเสียอาวุธยุทโธปกรณ์ไปเป็นจำนวนมาก⁶

เยอรมนีสืบรุกรานฝรั่งเศส

ภายหลังจากได้รับชัยชนะในสมรภูมิเบลเยียมแล้วกองทัพนาซีจึงเดินทัพเข้าสู่ฝรั่งเศสโดยมีจุดหมายปลายทางอยู่ที่กรุงปารีส ต่อมาในวันที่ 10 มิถุนายน ค.ศ. 1940

⁵Alan Palmer, *The Penguin Dictionary of Twentieth - Century History* (Aylesbury : Hazell Watson & Viney Limited, 1983), P.246.

⁶Richard Pipes, *Modern Europe* (Illinois : The Dorsey Press, 1981), P.252.

มุสโสลินีจึงถือโอกาสเข้าเติมฝรั่งเศสโดยการประกาศสงครามกับฝรั่งเศสและอังกฤษ หลังจากนั้นกองทัพอิตาลีได้รุกเข้าทางด้านใต้ของฝรั่งเศส และในวันเดียวกันนี้นายเรนาวด์ (REYNAUD) นายกรัฐมนตรีคนใหม่ของฝรั่งเศสก็ได้รับการเสนอแนะให้ยอมแพ้ต่อฝ่ายเยอรมัน แต่ก่อนที่ฝรั่งเศสจะยอมแพ้อย่างเป็นทางการนายกรัฐมนตรีเชอร์ซิลได้เสนอให้คงความร่วมมือระหว่างอังกฤษกับฝรั่งเศสเอาไว้เพื่อช่วยกันต่อต้านการรุกรานจากเยอรมนี

ในเวลาต่อมานายเรนาวด์ ได้ถูกปลดออกจากตำแหน่งโดยมีจอมพลเปแตง (MARSHAL PETAIN) เข้ารับตำแหน่งแทน จอมพลเปแตงมีนโยบายต้องการทำสัญญาสงบศึกกับเยอรมันมากกว่าการย้ายที่ทำการของรัฐบาลฝรั่งเศสไปสู่แอฟริกาเหนือและดำเนินการต่อสู้กับฝ่ายเยอรมันต่อไป ในวันที่ 22 มิถุนายน ค.ศ. 1940 จอมพลเปแตงได้ลงนามในสนธิสัญญาสงบศึก (ARMISTICE) กับเยอรมันโดยฝรั่งเศสยินยอมให้เยอรมันเข้ายึดครองดินแดนมากกว่าครึ่งหนึ่งของฝรั่งเศส รวมทั้งกรุงปารีสและดินแดนตามแนวชายฝั่งที่ติดกับมหาสมุทรแอตแลนติก และฝรั่งเศสต้องเป็นผู้ออกค่าใช้จ่ายในการเข้ายึดครองฝรั่งเศสในครั้งนี้

ที่กรุงลอนดอนนายพลชาลส์ เดอ โกล (CHARLES DE GAULLE) ประกาศไม่ยอมรับความพ่ายแพ้ของฝรั่งเศสและได้จัดตั้งขบวนการฝรั่งเศสเสรี (FREE FRENCH) ขึ้นซึ่งในเวลาต่อมาก็เป็นที่รู้จักกันในนามของ "FLIGHTING FRENCH" เพื่อต่อต้านการรุกรานของเยอรมัน

รัฐบาลฝรั่งเศสภายใต้การนำของจอมพลเปแตงได้ย้ายที่ทำการรัฐบาลจากกรุงปารีสมาอยู่ที่เมืองวีชี (VICHY) ในเวลาต่อมานายปีแอร์ ลาวาล (PIERRE LAVAL) ผู้ซื่อสัตย์ต่อฮิตเลอร์ก็ได้ขึ้นดำรงตำแหน่งนายกรัฐมนตรีฝรั่งเศสสืบแทนจอมพลเปแตงในวันที่ 11 พฤศจิกายน ค.ศ. 1942 นายลาวาลมีฐานะเป็นนายกรัฐมนตรีหุ่นเชิดของฮิตเลอร์โดยใช้วิธีการปกครองในระบอบเผด็จการและเป็นพันธมิตรที่ดีต่อเยอรมนี⁷

ยุทธการเหนือเกาะอังกฤษ (BATTLE OF BRITAIN ค.ศ. 1940-1941)

ยุทธการเหนือเกาะอังกฤษเริ่มขึ้นในวันที่ 8 สิงหาคม ค.ศ. 1940 เมื่อกองทัพอากาศเยอรมันได้เข้าไปโจมตีทั้งระเบิดเกาะอังกฤษ โดยมีจุดมุ่งหมายเบื้องต้นเพื่อเข้าไป

⁷ Albert Guerard, *France : A Modern History* (Ann Arbor : The University of Michigan Press, 1969), PP.428-429.

ทำลายกองทัพอากาศอังกฤษซึ่งถ้าประสบผลสำเร็จก็จะทำให้กองทัพอากาศเยอรมัน (LUFTWAFFE) กลายเป็นกองทัพอากาศที่มีอำนาจมากที่สุดในยุโรปจนกระทั่งสามารถทำลายกองทัพอากาศอังกฤษในบริเวณช่องแคบอังกฤษลงได้ หลังจากนั้นกองทัพบกเยอรมันก็จะรุกข้ามช่องแคบเข้ายึดครองประเทศอังกฤษได้โดยง่าย

อย่างไรก็ตาม ภายหลังจากฝ่ายแพ้มาจากสมรภูมิดันเคิร์กแล้ว อังกฤษได้เร่งสร้างสนามบินขึ้นหลายแห่งบนเกาะอังกฤษและได้วางระบบการพลางสนามบินไว้เป็นอย่างดีเพื่อไม่ให้เป็นที่สังเกตของฝ่ายข้าศึก อังกฤษยังได้พัฒนาระบบเรดาร์ (RADAR) เพื่อใช้เป็นเครื่องมือเตือนภัยจากการรุกรานของฝ่ายข้าศึก

นอกจากนี้ เครื่องบินรบของอังกฤษแบบ SPITFIRE และ HURRICANE ยังมีสมรรถนะทางการบินเหนือกว่าเครื่องบินรบของกองทัพอากาศเยอรมันแต่มีจำนวนน้อยกว่าเครื่องบินรบของอังกฤษซึ่งเน้นสมรรถนะในการป้องกันการรุกรานของข้าศึก สามารถบินอยู่ในอากาศได้เป็นเวลายาวนานกว่าเครื่องบินของฝ่ายเยอรมันซึ่งต้องบินในระยะใกล้เพื่อข้ามช่องแคบเข้าไปโจมตีที่ระเบิดอังกฤษ เครื่องบินทิ้งระเบิดของเยอรมันได้รับการต่อต้านอย่างเหนียวแน่นจากเครื่องบินรบของอังกฤษ นับจากวันที่ 8 สิงหาคม ไปจนถึงวันที่ 31 ตุลาคม ค.ศ. 1940 อังกฤษได้สูญเสียเครื่องบินรบไปประมาณ 800 ลำ ในขณะที่อังกฤษสามารถทำลายเครื่องบินเยอรมันลงได้ประมาณ 2,400 ลำ เมื่อผู้นำทางทหารเยอรมันเห็นว่าเยอรมันไม่สามารถทำลายกองทัพอากาศอังกฤษลงได้ตามแผนการที่ได้วางไว้ จึงเปลี่ยนแผนมาโจมตีโรงงานอุตสาหกรรมและเมืองใหญ่แทน โดยหวังว่าจะสามารถสร้างความเสียหายและสร้างความโกลาหลให้เกิดขึ้นจนอังกฤษต้องยอมแพ้ไปในที่สุด แต่ความเสียหายที่อังกฤษได้รับก็ไม่ได้ทำให้ชาวอังกฤษเกิดความท้อแท้ โดยเฉพาะนายกรัฐมนตรี วินสตัน เชอร์ชิล ได้กล่าวปราศรัยให้กำลังใจแก่ชาวอังกฤษเพื่อต่อสู้กับข้าศึกทางวิทยุกระจายเสียง โดยให้ชาวอังกฤษต่อสู้ให้ถึงที่สุดด้วยเลือด น้ำตา เหงื่อและงาน (BLOOD TEARS SWEAT AND TOIL)^๑

ในเวลาต่อมาเยอรมันได้ลดการโจมตีทิ้งระเบิดลงในช่วงฤดูหนาวซึ่งเป็นช่วงต่อระหว่างปี ค.ศ. 1940-1941 เนื่องจากอุปสรรคทางด้านสภาพอากาศ พอถึงฤดูใบไม้ผลิก็เพิ่มการโจมตีจนกระทั่งค่อยๆ ลดลงในเดือนพฤษภาคม ค.ศ. 1941 ทั้งนี้ เพราะเยอรมัน

^๑ประเสริฐ เรืองสกุล, ยุโรปสมัยใหม่ ค.ศ. 1789-1971, หน้า 230.

ไม่ประสบความสำเร็จในการทำลายกองทัพอากาศอังกฤษและเยอรมันยังมีแผนการที่จะบุก
รัสเซีย ส่วนอังกฤษสามารถขยายกำลังการผลิตเครื่องบินจนสามารถเดินทางไปทิ้งระเบิด
ตามเมืองต่างๆ ในเยอรมนีเป็นการตอบแทน ยุทธการเหนือเกาะอังกฤษได้ทำลายเมือง
ต่างๆ รวมทั้งโรงงาน ชีวิตและทรัพย์สินของชาวอังกฤษไปเป็นจำนวนมาก แต่เยอรมัน
ก็ไม่สามารถบังคับให้อังกฤษเป็นฝ่ายยอมจำนน ดังนั้น ยุทธการในครั้งนี้จึงยุติลงในวันที่
31 ตุลาคม ค.ศ. 1941 ยุทธการเหนือเกาะอังกฤษถือเป็นการตอบโต้การรุกรานอย่างรุนแรง
ที่เยอรมันได้รับนับตั้งแต่เป็นฝ่ายเปิดฉากเริ่มสงครามและเยอรมันก็ไม่ได้เป็นฝ่ายที่ได้รับ
ชัยชนะในสงครามครั้งนี้

การสู้รบในคาบสมุทรบอลข่านในระหว่างปี ค.ศ. 1940-1941

ในช่วงปี ค.ศ. 1940 ที่ผ่านมามีเมื่อดาลินสังหารเข้ายึดครองดินแดนในแถบ
ทะเลบอลติกจึงเท่ากับเป็นการขัดขวางต่อการขยายอำนาจของกองทัพนาซีเข้าไปในดินแดน
ดังกล่าว และจากการที่เยอรมันต้องเสียเวลาไปกับยุทธการเหนือเกาะอังกฤษจึงเป็นการ
เปิดโอกาสให้อิตาลีสามารถขยายอิทธิพลเข้าไปในแอฟริกาเหนือ

ฮิตเลอร์มีแผนการที่จะบุกรัสเซียจึงเตรียมการขยายอำนาจเข้าไปในคาบสมุทร
บอลข่านเพื่อปิดล้อมรัสเซียและใช้คาบสมุทรบอลข่านเป็นฐานทัพเพื่อเข้าโจมตีรัสเซียจาก
ทางตอนใต้ การเข้ายึดครองคาบสมุทรบอลข่านยังจะทำให้ฮิตเลอร์ได้รับกำลังพลและน้ำมัน
ที่มีอยู่เป็นจำนวนมากในบริเวณนี้เพื่อมาช่วยเสริมความแข็งแกร่งให้กับกองทัพนาซี

ฝ่ายรัสเซียได้เข้ายึดครอง เบสซาราเบีย (BESSARABIA) และดินแดนทาง
ตอนเหนือของบูโควินา (BUKOVINA) จากโรมาเนียมาตั้งแต่เดือนมิถุนายน ค.ศ. 1940
ต่อมาในวันที่ 8 ตุลาคม ค.ศ. 1940 กองทัพนาซีได้เคลื่อนพลรุกเข้าสู่ดินแดนโรมาเนียเพื่อ
เข้าครอบครองปอน้ำมันก่อนที่จะถูกกองทัพรัสเซียเข้ายึดครอง ในเวลาอีก 2 เดือนต่อมา
โรมาเนียและฮังการีก็ประกาศตัวเข้าร่วมสงครามกับฝ่ายเยอรมัน

การสู้รบในคาบสมุทรกรีกและยูโกสลาเวีย

ในวันที่ 28 ตุลาคม ค.ศ. 1940 กองทัพอิตาลีเลียนจำนวนประมาณ 200,000 คน
ได้เคลื่อนพลเข้ารุกรานกรีซจากฐานทัพในอัลบาเนียซึ่งถูกอิตาลีเข้ายึดครองตั้งแต่ปี ค.ศ.
1939 อีกสองวันต่อมาอังกฤษจึงส่งทหารไปช่วยกรีซในขณะเดียวกันรัสเซียก็ได้ส่งเครื่องบิน
ไปช่วยกรีซตามสนธิสัญญาผูกพันทางทหารที่ได้ทำไว้กับกรีซ

ในระหว่างเดือนพฤศจิกายน-ธันวาคม ค.ศ. 1940 กองทัพเรืออังกฤษสามารถทำลายกองเรือรบของอิตาลีลงได้เกินกว่าครึ่งในบริเวณทาแรนโต (TARANTO) ส่วนกองทัพกรีกก็สามารถจับทหารอิตาลีเป็นเชลยได้ประมาณ 28,000 คน และยังสามารถเข้ายึดครองดินแดนบางส่วนของอัลบาเนียเอาไว้ได้

ในเดือนมีนาคม ค.ศ. 1941 บัลแกเรียและยูโกสลาเวียได้ประกาศเข้าร่วมสงครามกับฝ่ายเยอรมัน แต่กลับปรากฏว่าชาวยูโกสลาฟส่วนใหญ่ไม่เห็นด้วยกับการกระทำของเจ้าชายพอล ซึ่งเป็นองค์ผู้สำเร็จราชการจึงร่วมมือกันล้มรัฐบาลและสถาปนาภคินิธิปไตย ผู้ทรงพระเยาว์ขึ้นเป็นกษัตริย์ยูโกสลาเวีย หลังจากนั้นจึงประกาศให้ยูโกสลาเวียมีสถานภาพเป็นประเทศเป็นกลาง

ในเดือนเมษายน ค.ศ. 1941 เยอรมนีสังหารระดมพลบริเวณชายแดน ฮังการี โรมาเนีย และบัลแกเรียเพื่อเตรียมตัวบุกยูโกสลาเวียและกรีซ รัฐบาลยูโกสลาเวียต้องยอมแพ้ภายในเวลาเพียง 12 วัน ส่วนกรีซได้ลงนามในสนธิสัญญาเพื่อยุติสงครามกับเยอรมนีในเวลา 17 วัน อังกฤษได้ส่งทหารจำนวนประมาณ 60,000 คนไปช่วยกรีซแต่กองทัพอังกฤษก็ไม่สามารถหยุดยั้งการรุกรานของกองทัพนาซีเอาไว้ได้ อังกฤษต้องถอนทหารจำนวนประมาณ 48,000 คน ไปไว้ที่เกาะครีต (CRETE) แต่ก็ยังถูกกองทัพนาซีติดตามโจมตีจนต้องถอนกำลังไปตั้งมั่นในอียิปต์ในเดือนพฤษภาคม ค.ศ. 1941 การที่เยอรมันประสบความสำเร็จในการเข้ายึดครองคาบสมุทรกรีกและเกาะครีตเท่ากับเป็นการตัดเส้นทางไม่ให้กองเรืออังกฤษเข้าไปมีบทบาทในบริเวณทะเลอีเจียน⁹

การสู้รบในสมรภูมิแอฟริกาและเมดิเตอร์เรเนียนในระหว่างปี ค.ศ. 1940-1941

การสู้รบในสมรภูมิแอฟริกาและเมดิเตอร์เรเนียนเปิดฉากขึ้นโดยการที่กองทัพอิตาลีได้เคลื่อนพลเข้ารุกรานอียิปต์ (EGYPT) และลิเบีย (LIBYA) ในเดือนกันยายนปี ค.ศ. 1940 แต่ก็ถูกต่อต้านจากกองทัพอังกฤษภายใต้การนำของนายพลอาร์ชีบาล วาวาลล์ (ARCHIBAL WAVALL) การรบในระหว่างเดือนธันวาคม ค.ศ. 1940 - มกราคม ค.ศ. 1941 อังกฤษได้สูญเสียทหารไปประมาณ 3,000 คนแต่ก็สามารถจับทหารอิตาลี

⁹Bernstein and Green, *History of Civilization : Since 1648*, PP.432-433.

เป็นเชลยได้ประมาณ 114,000 คนพร้อมทั้งอาวุธยุทโธปกรณ์แต่อังกฤษก็ไม่สามารถยึด ลิเบียเอาไว้ได้เพราะต้องแบ่งกำลังบางส่วนไปช่วยในสมรภูมिरบแห่งอื่น

อย่างไรก็ตาม อังกฤษก็ยังประสบความสำเร็จในการเข้ายึดอาณานิคมของอิตาลี โดยในเดือนเมษายน ค.ศ. 1941 **กษัตริย์ไฮเล เซลาสซี (HAILE SELASSI)** แห่งเอธิโอเปีย ซึ่งถูกมุสโสลินีขับออกจากบัลลังก์เอธิโอเปียไปตั้งแต่ปี ค.ศ. 1936 สามารถกลับมาครอง บัลลังก์เอธิโอเปียได้อีกครั้งภายใต้การช่วยเหลือของกองทัพอังกฤษ

ในเวลาต่อมาเยอรมันจึงส่งทหารไปช่วยเสริมกำลังกองทัพอิตาลีในสมรภูมิ ลิเบียภายใต้การนำของนายพลเออร์วิน รอมเมล (ERWIN ROMMEL) พอถึงเดือน เมษายน ค.ศ. 1941 กองทัพของนายพลรอมเมลก็สามารถผลักดันให้กองทัพอังกฤษถอย กลับไปตั้งมั่นตามแนวชายแดนของอียิปต์ได้สำเร็จ

การบุกกรีซเซีย

การปฏิบัติการทางทหารของทั้งฝ่ายเยอรมันและรัสเซียในบริเวณคาบสมุทร บอลขานเป็นเครื่องชี้ให้เห็นถึงความไม่ลงรอยในการเป็นพันธมิตรกันระหว่างประเทศทั้งสอง ผลประโยชน์ของฝ่ายเยอรมันและรัสเซียเริ่มขัดกันโดยเห็นได้อย่างเด่นชัดในสงครามที่เกิดขึ้นทั้งในบริเวณคาบสมุทรบอลขานและในแถบทะเลบอลติก ซึ่งได้นำไปสู่การเจรจาทาง การทูตระหว่างประเทศทั้งสองในเวลาต่อมา โดยฮิตเลอร์ได้เสนอให้รัสเซียขยายอิทธิพล เข้าไปในอิรักและอิหร่านซึ่งสตาลินก็ยอมรับข้อเสนอดังกล่าวด้วยความยินดีแต่สตาลินได้ เรียกร้องขอให้รัสเซียเข้าไปมีอิทธิพลในบัลแกเรียและขอเข้าควบคุมช่องแคบบอสพอรัส (BOSPORUS) และดาร์ดาแนลส์ (DARDANELLES) ของตุรกี แต่ข้อเรียกร้องดังกล่าวก็ ไม่ได้รับความเห็นชอบจากฮิตเลอร์ซึ่งเกรงว่าถ้ายินยอมให้รัสเซียสามารถปฏิบัติการได้ตาม คำขอก็จะทำให้รัสเซียเข้าไปมีอำนาจในดินแดนตะวันออกกลาง พอถึงเดือนธันวาคม ค.ศ. 1940 เมื่อการเจรจาระหว่างเยอรมนีกับรัสเซียไม่สามารถหาข้อตกลงกันได้ ฮิตเลอร์จึง เตรียมนำเอาแผนปฏิบัติการบาร์บารอสซา (OPERATION BARBAROSSA) หรือ แผนการบุกกรีซเซียมาใช้ในทางปฏิบัติ¹⁰

¹⁰Pipes, *Modern Europe*, P.256.

ในวันที่ 22 มิถุนายน ค.ศ. 1941 กองทัพเยอรมันก็เคลื่อนพลบุกรัสเซียซึ่งเหตุการณ์ครั้งนี้ถือเป็นการทำลายสนธิสัญญาไม่รุกรานซึ่งกันและกัน หรือ NAZI-SOVIET PACT ที่ทำไว้ในวันที่ 23 สิงหาคม ค.ศ. 1939 ฝ่ายเยอรมันได้ส่งเครื่องบินรบจำนวน 4 ใน 5 ของกองทัพอากาศ พร้อมด้วยกองกำลังทางบกอีกจำนวน 160 กองพล มีทหารทั้งหมดประมาณ 3 ล้านคนซึ่งประกอบไปด้วยทหารที่มาจาก เยอรมนี อิตาลี ฟินแลนด์ โรมาเนียและฮังการี ฝ่ายรัสเซียมีกำลังพลประมาณ 2 ล้านคนและมีกำลังสำรองอีกไม่จำกัดจำนวน

ในระยะแรกกองทัพนาซีสามารถรุกเข้าไปในรัสเซียได้เป็นระยะทางประมาณ 2,000 ไมล์ พอถึงเดือนธันวาคม ค.ศ. 1941 ก็สามารถยึดเซวาสโตโพล (SEVASTOPOL) ได้สำเร็จ และยังสามารถรุกเข้าไปใกล้ยังกรุงมอสโก และเมืองสตาลินกราด การทำสงครามอย่างโหดเหี้ยมและรวดเร็วของกองทัพนาซีทำให้กองทัพแดงต้องสูญเสียทหารไปเป็นจำนวนมาก แต่ก็ยังมีกำลังสำรองเข้ามาทดแทนอยู่ตลอดเวลา รัสเซียซึ่งเป็นฝ่ายถอยได้หันมาใช้ยุทธวิธีการทำลายล้างทุกอย่างเพื่อเป็นการตัดกำลังไม่ให้มีสิ่งใดเหลือให้เป็นประโยชน์แก่ฝ่ายข้าศึก (SCORCHED EARTH POLICY) เมื่อเข้าสู่ฤดูหนาวเยอรมันก็ต้องประสบกับปัญหาความหนาวเย็นของอากาศ และปัญหาเรื่องที่พักและอาหาร ซึ่งฝ่ายรัสเซียได้เผาทำลายลงอย่างหมดสิ้นก่อนที่จะถอยเพื่อไม่ให้เป็นประโยชน์ต่อเยอรมัน

ภายหลังจากที่เยอรมันตัดสินใจบุกรัสเซีย ในเวลาอีก 2-3 อาทิตย์ต่อมาอังกฤษจึงได้ลงนามในสัญญาความร่วมมือกับรัสเซีย ต่อมาในเดือนตุลาคม ค.ศ. 1941 สหรัฐอเมริกาได้อนุมัติเงินเชื่อให้แก่รัสเซียเป็นจำนวน 1,000 ล้านดอลลาร์เพื่อเป็นการเช่ายืม (LEND-LEASE) อาวุธยุทโธปกรณ์และการส่งกำลังบำรุงแก่กองทัพรัสเซีย โดยทั้งสหรัฐอเมริกาและอังกฤษจะทำหน้าที่ขนส่งอุปกรณ์ทางทหารและเครื่องอุปโภคบริโภคไปให้แก่กองทัพรัสเซียซึ่งการขนส่งก็เป็นไปด้วยความยากลำบาก เพราะถูกสกัดกั้นอย่างมีประสิทธิภาพจากฝ่ายนาซีทั้งทางบกและทางทะเล จึงทำให้อังกฤษและสหรัฐอเมริกาต้องเสียค่าใช้จ่ายในการขนส่งไปเป็นจำนวนมาก¹¹

¹¹Ibid., P. 260.

ญี่ปุ่นกับการเข้าร่วมในสงครามโลกครั้งที่ 2

ชัยชนะของฝ่ายเยอรมันในสมรภูมิยุโรปเป็นสิ่งที่กระตุ้นที่ทำให้ญี่ปุ่นคิดแสวงหาประโยชน์จากการทำสงครามในดินแดนตะวันออกไกล (FAR EAST) ดังเช่นกรณีที่ญี่ปุ่นเคยได้รับประโยชน์มาแล้วจากการเข้าร่วมในสงครามโลกครั้งที่ 1

ญี่ปุ่นซึ่งเป็นพันธมิตรกับเยอรมนีและอิตาลีได้ร่วมลงนามในสนธิสัญญาวางตัวเป็นกลาง (NEUTRALITY PACT) กับรัสเซียในเดือนเมษายน ค.ศ. 1941 และก่อนหน้านั้นในฤดูร้อนปี ค.ศ. 1940 รัฐบาลวีซีของฝรั่งเศสได้อนุญาตให้ญี่ปุ่นเข้าครอบครองดินแดนอินโดจีน (INDO-CHINA) ซึ่งเป็นอาณานิคมของฝรั่งเศส

การเข้ามามีบทบาททางด้านการเมืองระหว่างประเทศของญี่ปุ่นทำให้สหรัฐอเมริกา อังกฤษและเนเธอร์แลนด์ต่างก็มีปฏิกิริยาต่อต้านญี่ปุ่น โดยพยายามกีดกันไม่ให้ญี่ปุ่นได้รับประโยชน์จากประเทศของตน ญี่ปุ่นมีความต้องการน้ำมันและแร่เหล็กเป็นอย่างมากถึงแม้จะต้องทำสงครามเพื่อให้ได้มาซึ่งทรัพยากรทั้งสองชนิดนี้ และทันทีที่เยอรมันบุกรัสเซียก็จะเหลือเพียงสหรัฐอเมริกาและอังกฤษเท่านั้นที่จะสามารถสกัดกั้นแผนการขยายอำนาจทางทหารของญี่ปุ่นเข้าไปในดินแดนเอเชียตะวันออกอันกว้างใหญ่และมั่งคั่ง เมื่ออังกฤษต้องติดพันภารกิจในการทำสงครามทั้งในยุโรป แอฟริกาและตะวันออกกลางจึงเหลือสหรัฐอเมริกาเพียงประเทศเดียวที่เป็นอุปสรรคขัดขวางการขยายอำนาจของญี่ปุ่น

การบุกโจมตีเพิร์ลฮาร์เบอร์

การปฏิบัติการทางทหารของญี่ปุ่นต่อสหรัฐอเมริกาเริ่มขึ้นในตอนเช้าตรู่ของวันที่ 7 ธันวาคม ค.ศ. 1941 เมื่อเครื่องบินของกองทัพอากาศญี่ปุ่นได้บุกเข้าโจมตีฐานทัพเรือเพิร์ลฮาร์เบอร์ (PEARL HARBOR) ของสหรัฐอเมริกาในบริเวณหมู่เกาะฮาวาย (HAWAIIAN ISLANDS) พร้อมๆ กับการส่งกองกำลังบุกเข้าโจมตี ฟิลิปปินส์ เกาะกวม เกาะมิดเวย์ ชองกงและมาลาญ สหรัฐอเมริกาได้รับความเสียหายเป็นอย่างมากจากการโจมตีดังกล่าว ซึ่งมีผลทำให้สหรัฐอเมริกาประกาศสงครามกับญี่ปุ่นอย่างเป็นทางการโดยเปิดฉากการทำสงครามในบริเวณมหาสมุทรแปซิฟิก ซึ่งในระยะแรกของสงครามสหรัฐอเมริกายังคงมีสถานะภาพเป็นรองต่อฝ่ายญี่ปุ่นซึ่งมีการเตรียมตัวมาเป็นอย่างดี ญี่ปุ่นยังฉวยโอกาสแสวงหาประโยชน์จากชัยชนะที่ได้รับโดยการส่งทหารเข้ายึดครอง ไทย มาลาญ สิงคโปร์ อินโดนีเซีย ฟิลิปปินส์และเกาะต่างๆ ที่อยู่ในบริเวณมหาสมุทรอินเดียและแปซิฟิก ดินแดนต่างๆ เหล่านี้พยายามป้องกันตนเองจากการรุกรานแต่ก็ไม่สามารถต้านทานกองทัพญี่ปุ่นเอาไว้ได้

ความร่วมมือระหว่างอังกฤษกับสหรัฐอเมริกา (ANGLO-AMERICAN GROUP)

ภายหลังการโจมตีเพิร์ลฮาร์เบอร์ยุติลงแล้ว ต่อมาในวันที่ 10 ธันวาคม ค.ศ. 1941 สหรัฐอเมริกาและอังกฤษจึงประกาศสงครามกับญี่ปุ่นอย่างเป็นทางการ ต่อมาในวันที่ 11 ธันวาคม ค.ศ. 1941 เยอรมนีและอิตาลีจึงประกาศสงครามกับสหรัฐอเมริกา

จุดมุ่งหมายในการทำสงครามของฝ่ายอังกฤษกับสหรัฐอเมริกา

ในระหว่างวันที่ 9-12 สิงหาคม ค.ศ. 1941 ก่อนที่สหรัฐอเมริกาจะเข้าร่วมในสงครามโลกครั้งที่ 2 เป็นเวลาไม่ถึง 4 เดือนได้มีการพบปะเจรจากันระหว่างประธานาธิบดีรูสเวลต์ กับ นายกรัฐมนตรีเชอร์ชิล ที่อ่าวพลาเซนเทีย (PLACENTIA BAY) บริเวณนอกชายฝั่งนิวฟันด์แลนด์ (NEWFOUNDLAND) ต่อมาได้มีการออกคำประกาศกฎบัตรแอตแลนติก (ATLANTIC CHARTER) ในวันที่ 14 สิงหาคม ค.ศ. 1941 ซึ่งเป็นหลักการที่ร่างไว้เพื่อรองรับเหตุการณ์ภายหลังสงครามโลกครั้งที่ 2 ยุติลง ซึ่งในเวลาต่อมารัสเซียก็ได้ร่วมยอมรับในหลักการฉบับนี้โดยมีสาระสำคัญพอสรุปได้ดังต่อไปนี้คือ

1. จะไม่ยอมให้มีการเพิ่มหรือขยายอาณานิคม
2. จะไม่ยอมให้มีการเปลี่ยนแปลงเขตแดนซึ่งขัดกับความต้องการของประชาชนส่วนใหญ่
3. จะให้การรับประกันต่อสิทธิของประชาชนในการเลือกรูปแบบของรัฐบาลที่จะมาทำหน้าที่ในการปกครอง

เมื่อสหรัฐอเมริกาได้เข้าร่วมในสงครามโลกครั้งที่ 2 แล้ว ทั้งสหรัฐอเมริกาและอังกฤษต่างก็มีจุดมุ่งหมายในการทำสงครามเพื่อให้โลกได้บรรลุถึงสันติภาพอันถาวรตามที่ได้มีการร่างไว้ในกฎบัตรแอตแลนติก¹²

การแบ่งฝ่ายในสงครามโลกครั้งที่ 2

ในวันที่ 1 มกราคม ค.ศ. 1942 ได้มีประเทศต่างๆ ร่วมยอมรับในหลักการของกฎบัตรแอตแลนติกทั้งหมด 26 ประเทศ ซึ่งนายกรัฐมนตรีเชอร์ชิลได้เรียกกลุ่มประเทศที่

¹²Palmer, The Penguin Dictionary of Twentieth-Century History, P.30.

ร่วมยอมรับในกฎบัตรแอตแลนติกว่าฝ่ายสัมพันธมิตร (GRAND ALLIANCE) ส่วนกลุ่มประเทศเยอรมนี อิตาลี และญี่ปุ่น เป็นที่รู้จักกันในนามของฝ่ายอักษะ (AXIS POWERS)

ความเข้มแข็งของฝ่ายสัมพันธมิตรขึ้นอยู่กับการทำงานของ 3 ประเทศมหาอำนาจคือ สหรัฐอเมริกา อังกฤษและรัสเซีย ซึ่งมีบทบาทสำคัญในการวางแผนการรบ การจัดทำลัทธิและการจัดหาอาวุธเพื่อต่อสู้กับฝ่ายอักษะ¹³

บทบาทของสหรัฐอเมริกาก่อนเข้าร่วมในสงครามโลกครั้งที่ 2

สหรัฐอเมริกาได้เข้าไปมีส่วนเกี่ยวข้องกับสงครามในบริเวณมหาสมุทรแอตแลนติกเป็นเวลานานก่อนถูกญี่ปุ่นโจมตีที่เพิร์ลฮาร์เบอร์ โดยเมื่อเกิดสงครามโลกครั้งที่ 2 ขึ้นในระยะแรก สหรัฐอเมริกาได้พยายามหลีกเลี่ยงไม่เข้าไปเกี่ยวข้องกับเหตุการณ์ที่เกิดขึ้น รวมทั้งได้ห้ามไม่ให้มีการส่งอาวุธออกไปจำหน่ายแก่ประเทศคู่สงคราม

ในเวลาต่อมาสหรัฐอเมริกาคิดว่าการกระทำดังกล่าวไม่ได้ช่วยให้สหรัฐอเมริกามีความมั่นคงในทางการเมืองระหว่างประเทศเพิ่มขึ้น ดังนั้น ในเดือนพฤศจิกายน ค.ศ. 1939 สภาคองเกรสจึงยอมรับในหลักการ "CASH AND CARRY" โดยอนุญาตให้ประเทศคู่สงครามสามารถซื้ออาวุธจากสหรัฐอเมริกาได้แต่จะต้องทำการขนส่งไปด้วยตัวเอง การกระทำดังกล่าวเท่ากับเป็นการให้การสนับสนุนแก่อังกฤษและฝรั่งเศสซึ่งมีศักยภาพดีกว่าในการทำสงครามทางทะเลในบริเวณมหาสมุทรแอตแลนติก

ในเดือนกันยายน ค.ศ. 1940 สภาคองเกรสได้ผ่านกฎหมาย **SELECTIVE SERVICE ACT** ซึ่งเป็นกฎหมายการเกณฑ์ทหารและการฝึกกำลังพล และภายในเดือนเดียวกันนี้สหรัฐอเมริกาได้มอบเรือพิฆาต (DESTROYER) รุ่นเก่าจำนวน 50 ลำให้แก่กองทัพเรืออังกฤษ เพื่อเป็นการแลกเปลี่ยนต่อการเข้าฐานทัพเรือของอังกฤษในบริเวณมหาสมุทรแอตแลนติกและในทะเลแคริบเบียน (CARIBBEAN SEA)¹⁴

ในเดือนมีนาคม ค.ศ. 1941 กฎหมายว่าด้วยการเช่ายืม (LEND-LEASE ACT) ได้ผ่านสภาคองเกรส โดยมีสาระสำคัญคือการให้อำนาจแก่ประธานาธิบดีในการอนุมัติการ

¹³Bernstein and Green, *History of Civilization : Since 1648*, P.437.

¹⁴Walter L. Arnstein, *Britain Yesterday and Today 1830 to the Present* (5th ed; Massachusetts : D.C.Heath and Company, 1988), PP.329-330.

ส่งเสบียงและอาวุธไปให้แก่ประเทศใดประเทศหนึ่งเพื่อป้องกันตนเอง โดยประธานาธิบดีเห็นความจำเป็นในการกระทำดังกล่าวซึ่งจะส่งผลดีต่อความมั่นคงของสหรัฐอเมริกา

ต่อมาในฤดูใบไม้ผลิและฤดูร้อนปี ค.ศ. 1941 รัฐบาลเดนมาร์กและรัฐบาลไอซ์แลนด์ (ICELAND) ได้เรียกร้องให้สหรัฐอเมริกาส่งกองทหารเข้ายึดครองกรีนแลนด์ (GREENLAND) และไอซ์แลนด์เพื่อช่วยอพยพทหารอังกฤษที่ยังคงติดค้างอยู่ในดินแดนทั้ง 2 แห่งดังกล่าว ต่อมาเมื่อเยอรมันหันมาใช้เรือดำน้ำโจมตีขบวนเรือลำเลียงสินค้าจากสหรัฐอเมริกาซึ่งส่งสินค้าไปให้แก่อังกฤษตามสาระสำคัญของกฎหมายว่าด้วยการเข้ายืมสหรัฐอเมริกาจึงส่งเรือรบมาให้ความคุ้มกันต่อขบวนเรือลำเลียงสินค้าดังกล่าว

การขนส่งสินค้าทางทะเลระหว่างสหรัฐอเมริกากับอังกฤษเป็นไปด้วยความยากลำบาก เพราะถูกรบกวนจากเรือดำน้ำและเครื่องบินทิ้งระเบิดของฝ่ายเยอรมัน ทำให้มีเรือสินค้าถูกระเบิดจมไปเป็นจำนวนประมาณ 7 ลำตันในระหว่าง 2 ปีแรกของสงคราม

ยุทธศาสตร์ของฝ่ายสัมพันธมิตร

เมื่อสหรัฐอเมริกาเข้าร่วมสงครามกับฝ่ายสัมพันธมิตรแล้วจึงได้จัดให้มีวางแผนการทางด้านยุทธศาสตร์ขึ้นอย่างเร่งด่วน โดยการกำหนดให้สหรัฐอเมริกาซึ่งเป็นประเทศอุตสาหกรรมและมีศักยภาพในการผลิตสูงให้ทำหน้าที่เป็นคลังอาวุธของฝ่ายประชาธิปไตย (ARSENAL OF DEMOCRACY) โดยในระยะแรกฝ่ายสัมพันธมิตรจะใช้อยุทธวิธีการตั้งรับไปจนกว่าสหรัฐอเมริกาจะสามารถผลิตอาวุธออกมาได้เป็นจำนวนมากแล้วจึงจะเปลี่ยนมาใช้ยุทธวิธีการรุกโดยมีเป้าหมายอยู่ที่ประเทศเยอรมนี

จากการตัดสินใจมุ่งเผด็จศึกเยอรมนีจึงทำให้สหรัฐอเมริกาต้องลดการปฏิบัติการในแถบแปซิฟิกลง ทั้งนี้เพราะเยอรมนีมีกำลังทหารจำนวนมากและมีอาวุธยุทธภัณฑ์ที่ทันสมัยกว่าญี่ปุ่น ในขณะที่เดียวกันสหรัฐอเมริกาสามารถส่งกำลังบำรุงมายังสมรภูมิในทวีปยุโรปในระยะทางที่สั้นกว่า การส่งกำลังบำรุงไปยังสมรภูมิในแถบแปซิฟิก นอกจากนี้รัสเซียซึ่งได้เข้าร่วมทำสงครามกับฝ่ายเยอรมันอยู่แล้วแต่ยังไม่ได้ประกาศสงครามกับญี่ปุ่น กองทัพแดงจึงเป็นกำลังหลักในการทำหน้าที่กดดันทางทหารต่อฝ่ายเยอรมัน

จุดเปลี่ยนของสงครามในปี ค.ศ. 1942

ในระยะครึ่งปีแรกของปี ค.ศ. 1942 ฝ่ายอักษะยังคงเป็นฝ่ายได้เปรียบในการรบเกือบทุกสมรภูมิและยังคงสามารถขยายแนวรบเข้าสู่ดินแดนของฝ่ายข้าศึก ในสมรภูมิยุโรป

ฝ่ายอักษะมีจุดประสงค์ใหญ่ในการรุกโดยตรงเข้าสู่ดินแดนทางตอนใต้ของรัสเซียซึ่งเป็นแหล่งผลิตน้ำมันที่สำคัญของรัสเซีย โดยฝ่ายอักษะหวังว่าจะสามารถตัดดินแดนทางตอนใต้ออกจากดินแดนส่วนที่เหลือของรัสเซีย ในเดือนกันยายน ค.ศ. 1942 กองทัพนาซีก็รุกเข้าถึงเมืองสตาลินกราด (STALINGRAD) ซึ่งตั้งอยู่บนฝั่งแม่น้ำโวลก้า (VOLGA)

ในสมรภูมิแอฟริกาฝ่ายพันธมิตรได้รวบรวมพลและบุกเข้าโจมตีกองทัพอังกฤษอีกครั้งในเดือนพฤษภาคม ค.ศ. 1942 พอถึงเดือนมิถุนายน กองทัพนาซีก็สามารถผลักดันให้กองทัพอังกฤษถอยกลับไปตั้งมั่นที่ เอล อลามैन (EL ALAMEIN) ซึ่งเป็นฐานที่มั่นของอังกฤษในอียิปต์อยู่ห่างจากเมืองอเล็กซานเดรีย (ALEXANDRIA) ไปทางตะวันตก 70 ไมล์

ในสมรภูมิเอเชีย ญี่ปุ่นได้รุกเข้าไปในพม่าโดยมีแผนการเดินทัพเข้าสู่อินเดีย หลังจากนั้นก็จะมุ่งลงใต้โดยผ่าน เกาะนิวบริเตน (NEW BRITAIN) นิวไอร์แลนด์ (NEW IRELAND) หมู่เกาะโซโลมอน (SOLOMON ISLANDS) และเกาะนิวกีนี (NEW GUINEA) เพื่อไปสู่ออสเตรเลีย

ยุทธนาวีที่บริเวณทะเลคอรัลและเกาะมิดเว

จุดเปลี่ยนของสงครามเกิดขึ้นในสมรภูมิทางทะเลในมหาสมุทรแปซิฟิกซึ่งกองกำลังทางทะเลของฝ่ายอักษะมีจำนวนเป็นต่อต่อกองกำลังทางทะเลของฝ่ายสัมพันธมิตร แต่ยุทธนาวีที่เกิดขึ้นในเดือนพฤษภาคม ค.ศ. 1942 กลับปรากฏว่ากองเรือของสหรัฐอเมริกาได้รับชัยชนะเหนือกองเรือของญี่ปุ่นในยุทธนาวีบริเวณทะเลคอรัล (CORAL SEA) ในเดือนต่อมากองเรือของสหรัฐอเมริกายังสามารถจมเรือบรรทุกเครื่องบินของญี่ปุ่นลงได้ในบริเวณเกาะมิดเว (MIDWAY) จากชัยชนะที่ได้มาทั้ง 2 ครั้งดังกล่าวมีความสำคัญในการตัดเส้นทางขยายอำนาจของญี่ปุ่นเข้าสู่ออสเตรเลียและหมู่เกาะฮาวาย หลังจากนั้นสหรัฐอเมริกาจึงเริ่มรุกเข้าโจมตีหมู่เกาะโซโลมอน และในอีก 6 เดือนต่อมาญี่ปุ่นก็เป็นฝ่ายพ่ายแพ้อย่างย่อยยับในการรบบนเกาะกัวดัลคาแนล (GUADALCANAL)¹⁵

¹⁵Craig, *Europe Since 1914*, P.682.

ยุทธภูมิตาลินกราด

การรบที่สมรภูมิตาลินกราดในระหว่างเดือนกันยายน ค.ศ. 1942 - เดือนมกราคม ค.ศ. 1943 เป็นจุดเปลี่ยนของสงครามในแนวรบด้านตะวันออกของยุโรปเมื่อกองทัพรัสเซียได้รับชัยชนะเหนือกองทัพนาซีที่สมรภูมิตาลินกราด ซึ่งรัสเซียได้สูญเสียกำลังทหารไปเป็นจำนวนมากแต่ก็สามารถสังหารและจับเชลยศึกเป็นเชลยได้ประมาณ 91,000 คน ยึดได้รถถังอีกประมาณ 1,500 คันและยานยนต์ประเภทอื่นๆ อีกประมาณ 60,000 คัน การรบในครั้งนี้ได้ก่อให้เกิดการเปลี่ยนแปลงทางด้านยุทธศาสตร์ต่อกองทัพนาซี จากการที่เป็นฝ่ายรุกมาเป็นฝ่ายตั้งรับ¹⁶

ยุทธภูมิในแอฟริกาเหนือ

ในวันที่ 7 พฤศจิกายน ค.ศ. 1942 กองทัพอังกฤษและกองทัพอเมริกันได้ยกพลขึ้นบกในบริเวณแนวชายฝั่งมหาสมุทรแอตแลนติกและแนวชายฝั่งทะเลเมดิเตอร์เรเนียนไปในเวลาพร้อม ๆ กัน ความสำเร็จของการยกพลขึ้นบกของฝ่ายสัมพันธมิตรในครั้งนี้เท่ากับการทำลายความหวังในการเข้ายึดครองดินแดนในแอฟริกาเหนือของฝ่ายอักษะลงได้ กองทัพอเมริกันภายใต้การนำของ นายพล ดไวท์ ดี. ไอเซนฮาวร์ (DWIGHT D. EISENHOWER) ได้รุกเข้าไปสู่ภาคตะวันออกของแอฟริกา ส่วนกองทัพอังกฤษภายใต้การนำของนายพลเบอร์นาร์ด แอล มอนท์โกเมอรี (BERNARD L. MONTGOMERY) ได้รุกจากอียิปต์ไปยังภาคตะวันตกของแอฟริกา กองทัพฝ่ายอักษะยอมแพ้ในเดือนพฤษภาคม ค.ศ. 1943 ฝ่ายสัมพันธมิตรสามารถจับกุมเชลยศึกได้ประมาณ 250,000 คน เมื่อมีการประเมินผลความเสียหายที่เกิดขึ้นจากสงครามครั้งนี้ปรากฏว่าฝ่ายอักษะได้สูญเสียทหารไปประมาณ 1 ล้านคน สูญเสียเครื่องบินไปประมาณ 8,000 ลำ และสูญเสียเรือมีน้ำหนักรวมกันทั้งหมดประมาณ 2 ล้านตัน

¹⁶Pipes, *Modern Europe*, PP.272-273

โครงการแมนฮัตตัน (MANHATTON PROJECT)

โครงการแมนฮัตตันเป็นโครงการลับของสหรัฐอเมริกาโดยรัฐบาลได้ตั้งงบประมาณพิเศษเป็นจำนวน 2,000 ล้านดอลลาร์ เพื่อการผลิตระเบิดปรมาณู (ATOMIC BOMB) ซึ่งผลสำเร็จของโครงการนี้จะทำให้สหรัฐอเมริกาเป็นชาติแรกที่มีระเบิดปรมาณูไว้ในครอบครอง ทางฝ่ายนักวิทยาศาสตร์เยอรมันก็ได้พยายามหาทางประดิษฐ์ระเบิดปรมาณูเช่นเดียวกัน แต่ก็ไม่ประสบความสำเร็จเพราะเยอรมนีเป็นฝ่ายพ่ายแพ้ในสงครามโลกครั้งที่ 2 ไปเสียก่อน

มุสโสลินีหมดอำนาจ

ในวันที่ 10 กรกฎาคม ค.ศ. 1943 กองทหารอเมริกัน อังกฤษและแคนาดาได้ร่วมกันยกพลขึ้นบกที่เกาะซิซิลี ต่อมาในวันที่ 25 กรกฎาคม ค.ศ. 1943 พระเจ้าวิกเตอร์ เอ็มมานูเอลที่ 3 จึงทรงบีบบังคับให้มุสโสลินีพร้อมทั้งคณะรัฐมนตรีลาออกจากตำแหน่ง โดยทรงมอบหมายให้ จอมพลเปียโตร บาโดกลิโอ (MARSHALL PIETRO BADOGLIO) เข้ารับตำแหน่งแทน หลังจากนั้นจอมพลบาโดกลิโอจึงประกาศยุบพรรคฟาสซิสต์และเริ่มเปิดการเจรจาเพื่อขอทำสัญญาสงบศึกกับฝ่ายสัมพันธมิตร ส่วนมุสโสลินีได้ถูกจับและถูกคุมขังอยู่ในกรุงโรม ต่อมาในวันที่ 3 กันยายน ค.ศ. 1943 ก็ได้มีการลงนามในสนธิสัญญาสงบศึกระหว่างผู้แทนของกองกำลังฝ่ายอังกฤษและสหรัฐอเมริกากับผู้แทนของรัฐบาลอิตาลี ฝ่ายเยอรมันซึ่งไม่ต้องการให้อิตาลียอมแพ้ เพราะเท่ากับเป็นการเปิดแนวรบทางภาคใต้ของยุโรปให้แก่ฝ่ายสัมพันธมิตร จึงรีบส่งทหารเข้ายึดเมืองสำคัญ ๆ ของอิตาลีเอาไว้ก่อนที่จะตกไปอยู่ภายใต้การยึดครองของฝ่ายสัมพันธมิตร ในวันที่ 12 กันยายน ค.ศ. 1943 ทหารอากาศ เยอรมัน และสายลับเยอรมันในกรุงโรมได้ช่วยเหลือมุสโสลินีออกจากที่คุมขัง หลังจากนั้นมุสโสลินีได้ประกาศจัดตั้งสาธารณรัฐฟาสซิสต์ ขึ้นทางตอนเหนือของอิตาลีซึ่งเป็นเขตยึดครองของฝ่ายเยอรมัน¹⁷

¹⁷Craig, Europe Since 1914, PP.285-286.

ฝ่ายสัมพันธมิตรเข้ายึดครองเนเปิลส์และกรุงโรม

ในวันที่ 9 กันยายน ค.ศ. 1943 กองทหารอเมริกันได้ยกพลขึ้นบกที่เมืองซาลerno (SALERNO) ซึ่งอยู่ทางตอนใต้ของอิตาลี ในเวลาต่อมาก็สามารถยึดครองดินแดนเนเปิลส์ได้ทั้งหมดหลังจากนั้นก็เดินทางขึ้นไปทางตอนเหนือ ฝ่ายเยอรมันได้ป้องกันดินแดนยึดครองในอิตาลีไว้อย่างเหนียวแน่น โดยใช้ความหนาแน่นของอากาศและภูมิประเทศซึ่งเป็นภูเขาให้เป็นประโยชน์ในการต่อสู้กับข้าศึก ฝ่ายสัมพันธมิตรจึงใช้แผนการโจมตีโอบล้อม โดยในวันที่ 22 มกราคม ค.ศ. 1944 กองกำลังผสมอังกฤษ-อเมริกันได้ยกพลขึ้นบกที่เมืองแอนซิโอ (ANZIO) ซึ่งอยู่ทางตอนเหนือของเนเปิลส์แต่ฝ่ายเยอรมันได้ถอนกองทัพออกจากบริเวณดังกล่าวไปก่อน ฝ่ายสัมพันธมิตรจึงรุกขึ้นไปทางเหนืออย่างช้าๆ ในวันที่ 4 มิถุนายน ค.ศ. 1944 ก็สามารถยึดกรุงโรมเอาไว้ได้ ต่อมาในเดือนสิงหาคม ก็สามารถยึดเมืองฟลอเรนซ์ซึ่งฝ่ายสัมพันธมิตรได้ตั้งกองบัญชาการขึ้นเพื่อเตรียมเดินทางเข้าสู่ฝรั่งเศสและยุโรปตะวันออก



ศพของมุสโสลินีและศพของคลาราถูกแขวนประจานที่เมืองมิลาน

อวสานของมุสโสลินี

ในวันที่ 28 เมษายน ค.ศ. 1945 มุสโสลินีได้ถูกจับกุมและต่อมาถูกสังหารโดยชาวอิตาลีเลียนรักชาติบริเวณทะเลสาปโคโม (LAKE COMO) ขณะที่กำลังเตรียมตัวหนีไปยังสวิตเซอร์แลนด์ ศพของมุสโสลินีถูกนำไปยังมิลานและได้ถูกแขวนประจานพร้อมกับคลารา เพตตักชี (CLARA PETACCI) ผู้เป็นภรรยาลับต่อหน้าสาธารณชน ส่วนกองทัพอเยอรมันที่เหลืออยู่ในดินแดนอิตาลีได้ยอมจำนนต่อฝ่ายสัมพันธมิตรในเดือนพฤษภาคม ค.ศ. 1945 ซึ่งเป็นเวลาเดียวกับการล่มสลายของอาณาจักรไรช์ที่ 3 ของฮิตเลอร์¹⁸

การบุกนอร์มандีและการปลดปล่อยฝรั่งเศส

ในขณะที่กองกำลังส่วนหนึ่งของอังกฤษและสหรัฐอเมริกากำลังปฏิบัติการกิจในการขับไล่กองทัพอเยอรมันออกจากดินแดนอิตาลีซึ่งเป็นไปอย่างเชื่องช้า ฝ่ายสัมพันธมิตรก็ได้วางแผนการเผด็จศึกกองทัพนazi ในแนวรบด้านรัสเซียพร้อมๆ กับการวางแผนปลดปล่อยฝรั่งเศส

หลังจากได้เตรียมการวางแผนมาเป็นเวลาหลายเดือน ในวันที่ 6 มิถุนายน ค.ศ. 1944 หรือเป็นที่รู้จักกันในนามของวันดีเดย์ (D-DAY) กองกำลังผสมอังกฤษ สหรัฐอเมริกา และแคนาดาได้ยกพลขึ้นบกที่บริเวณชายหาดนอร์มандี (NORMANDY) ในประเทศฝรั่งเศส โดยใช้เครื่องบินสนับสนุนยุทธการในครั้งนี้ประมาณ 10,000 ลำ ใช้เรือรบและเรือลำเลียงต่างๆ อีกประมาณ 4,000 ลำ ในเวลาอีก 1 อาทิตย์ ต่อมากองทัพฝ่ายสัมพันธมิตรสามารถเข้ายึดครองหัวหาดนอร์มандีได้เป็นระยะทางประมาณ 60 ไมล์

ในตอนต้นเดือนกรกฎาคม ค.ศ. 1944 กองกำลังฝ่ายสัมพันธมิตรสามารถรุกคืบหน้าเข้าสู่แนวป้องกันของฝ่ายเยอรมันบริเวณเซนต์โล (ST. LO) และเดินทัพมุ่งเข้าสู่กรุงปารีส เบลเยียม และเยอรมนี

ในวันที่ 15 สิงหาคม ค.ศ. 1944 กองทัพที่ 1 ของฝรั่งเศส และกองทัพที่ 7 ของสหรัฐอเมริกาได้ยกพลขึ้นบกบริเวณฝั่งทะเลของฝรั่งเศสในแถบเมดิเตอร์เรเนียนและเดินทัพขึ้นเหนือเข้าสู่บริเวณลุ่มแม่น้ำโรน (RHONE)

¹⁸Palmer, The Penguin Dictionary of Twentieth-Century History. PP.276-277.

ยุทธการแห่งบัลจ (BATTLE OF THE BULGE)

ในเดือนธันวาคม ค.ศ. 1944 กองกำลังฝ่ายสัมพันธมิตรได้เดินทัพมุ่งสู่แนวป้องกันของฝ่ายเยอรมันบริเวณลุ่มแม่น้ำไรน์ซึ่งเป็นแนวป้องกันทางภาคตะวันตกของเยอรมนี ดังนั้น ในวันที่ 15-16 ธันวาคม ค.ศ. 1944 ฝ่ายเยอรมันจึงรวมกำลังครั้งใหญ่เพื่อทำการเผด็จศึกกองทัพสัมพันธมิตรในแนวรบภาคตะวันตก ภายใต้การนำของนายพลคาร์ล ฟอนรันด์ สตัดท์ (KARL VON RUNDSTEDT) ซึ่งสามารถรุกเข้าสู่เขตยึดครองของฝ่ายสัมพันธมิตรทางตอนใต้ของเบลเยียมและมีแผนการตีโอบขึ้นไปทางเหนือเข้าสู่บริเวณช่องแคบอังกฤษ

กองทัพนาซีมีโอกาสดีเพราะเครื่องบินของฝ่ายสัมพันธมิตรต้องจอดนิ่งอยู่ในสนามบิน เนื่องจากหิมะเป็นอุปสรรค ฝ่ายเยอรมันจึงขยายแนวรบออก (BULGE) เข้าสู่เขตยึดครองของฝ่ายสัมพันธมิตร จึงทำให้ยุทธการครั้งนี้เป็นที่รู้จักในนามของยุทธการแห่งบัลจ นายพลไอเซนฮาวร์ผู้บัญชาการกองกำลังฝ่ายสัมพันธมิตรจึงส่งกำลังเข้าเสริมในสมรภูมิดังกล่าวและกองกำลังบางส่วนได้เข้าโจมตีด้านข้างของแนวรบที่ขยายตัวออกของฝ่ายเยอรมัน จึงมีผลทำให้กองทัพเยอรมันต้องถอยทัพกลับ กองกำลังของฝ่ายสัมพันธมิตรจึงเตรียมเดินทัพเข้าสู่ดินแดนเยอรมนี¹⁹

แนวรบในยุโรปตะวันออก

ภายหลังจากที่กองทัพเยอรมันเป็นฝ่ายพ่ายแพ้อย่างย่อยยับที่สมรภูมิสตาลินกราด ในปี ค.ศ. 1942 แล้ว รัสเซียก็เริ่มเป็นฝ่ายโจมตีรุกไล่กองทัพนาซีจนสามารถยึดเมืองเลนินกราดกลับคืนมาได้ ฝ่ายเยอรมันจึงรวบรวมกำลังทั้งหมด 260 กองพลเพื่อรุกรกลับ แต่ก็ทำได้เพียงชั่วคราว ในตอนปลายปี ค.ศ. 1943 รัสเซียได้รับเครื่องบินจำนวน 7,000 ลำ ยานยนต์อีกประมาณ 20,000 คันและเครื่องจักรกลอีกเป็นจำนวนมากจากอังกฤษและสหรัฐอเมริกา จึงทำให้กองทัพรัสเซียมีสมรรถนะดีขึ้น ในเวลาเดียวกันกองทัพอากาศอังกฤษและสหรัฐอเมริกาสสามารถสกัดกั้นการขนส่งกำลังบำรุงของกองทัพนาซีในสมรภูมิรัสเซียเอาไว้ได้ และด้วยความเป็นต่อทางด้านกำลังพลจึงทำให้รัสเซียเป็นฝ่ายได้เปรียบพอถึงสิ้นปี ค.ศ. 1943 รัสเซียก็สามารถยึดพื้นที่ในเขตแนวชายแดนภาคตะวันตกกลับคืนมาได้เกือบทั้งหมด

¹⁹Bernstein and Green, *History of Civilization : Since 1648*, P.441.

การปลดปล่อยดินแดนในยุโรปตะวันออกโดยกองทัพรัสเซีย

ในเดือนพฤษภาคม ค.ศ. 1944 กองทัพแดงได้เตรียมพร้อมที่จะบุกเข้าสู่ดินแดนในบริเวณลุ่มแม่น้ำดานูบ พอถึงเดือนสิงหาคม กองทัพแดงก็เคลื่อนพลเข้าสู่รัสเซียตะวันออก ไปแลนด์และโรมาเนีย ส่วนการปฏิบัติการของกองกำลังฝ่ายสัมพันธมิตรในแนวรบด้านตะวันตกก็สามารถหยุดยั้งการส่งกำลังบำรุงของฝ่ายเยอรมันเข้าสู่สมรภูมิภาคตะวันออก จึงเท่ากับเป็นการเพิ่มศักยภาพทางการรบให้แก่กองทัพแดงในดินแดนยุโรปตะวันออก สตาลินจึงถือโอกาสแสวงหาประโยชน์ทางการเมืองโดยการบีบบังคับให้ฟินแลนด์ลงนามในสนธิสัญญาสงบศึกกับรัสเซีย ในเวลาต่อมารัสเซียได้เข้ายึดครอง แอสโทเนีย ลัตเวียและลิทัวเนีย

รัสเซียจัดตั้งรัฐบาลหุ่นขึ้นปกครองโปแลนด์

จากกรณีที่ได้มีการค้นพบหลุมศพที่ฝังทหารชาวโปแลนด์จำนวนนับพันศพในปี ค.ศ. 1943 ที่ป่าคาติน (KATYN FOREST) ในรัสเซีย จึงทำให้รัฐบาลพลัดถิ่นชาวโปแลนด์ซึ่งตั้งอยู่ที่กรุงลอนดอน เรียกร้องให้มีการสอบสวนเรื่องราวที่เกิดขึ้นโดยสหประชาชาติสากล (INTERNATIONAL RED CROSS) แต่ข้อเรียกร้องดังกล่าวก็ไม่มีผลในทางปฏิบัติเมื่อได้รับการปฏิเสธจากรัฐบาลรัสเซีย ในวันที่ 25 เมษายน ค.ศ. 1943 สตาลินจึงประกาศตัดความสัมพันธ์ทางการทูตกับรัฐบาลพลัดถิ่นชาวโปแลนด์ที่กรุงลอนดอน และได้จัดตั้งกลุ่มสหภาพชาวโปแลนด์ผู้รักชาติ (UNION OF POLISH PARTIOTS) ซึ่งเป็นกลุ่มคอมมิวนิสต์ขึ้นในรัสเซียเพื่อร่วมทำการรบไปกับกองทัพรัสเซีย ในเดือนกรกฎาคม ค.ศ. 1944 กลุ่มสหภาพชาวโปแลนด์ผู้รักชาติได้จัดตั้ง คณะกรรมการชาวโปแลนด์ปลดปล่อยแห่งชาติ (POLISH COMMITTEE OF NATIONAL LIBERATION) ขึ้นที่เมืองลูบลิน (LUBLIN) ในโปแลนด์ ภายหลังจากที่เมืองนี้ได้รับการปลดปล่อยจากพวกนาซี

เมื่อกองทัพแดงเคลื่อนพลเข้ามาใกล้กรุงวอร์ซอ ในวันที่ 1 สิงหาคม ค.ศ. 1944 ก็ได้เกิดความวุ่นวายขึ้นภายในกรุงวอร์ซอเพื่อขับไล่อำนาจของพวกนาซีภายใต้การนำของพวกใต้ดินโปแลนด์ ซึ่งเป็นกลุ่มที่จงรักภักดีต่อรัฐบาลพลัดถิ่นชาวโปแลนด์ที่กรุงลอนดอน ความวุ่นวายได้ทวีความรุนแรงขึ้นโดยการยุยงของวิทยุโมสโก แต่สตาลินกลับออกคำสั่งไม่ให้กองทัพแดงเคลื่อนทัพเข้าสู่กรุงวอร์ซอและยังทำทุกวิถีทางเพื่อขัดขวางไม่ให้เครื่องบินของกองทัพอากาศอเมริกันและอังกฤษจัดส่งเสบียงและอาวุธไปให้แก่พวกใต้ดินโปแลนด์ ภายหลังจากการต่อสู้อย่างนองเลือดเป็นเวลา 2 เดือน การรุกคืบของชาวโปแลนด์ก็ยุติลงด้วยการยอมแพ้

พวกนาซีจึงทำการกวาดต้อนประชาชนทั้งหมดที่อยู่ในกรุงวอร์ซอไปเข้าค่ายกักกันและบางส่วนได้ถูกส่งไปทำงานในเยอรมนีหลังจากนั้นจึงได้ทำลายล้างกรุงวอร์ซอก่อนที่จะถอนทัพออกจากโปแลนด์ ในเวลาต่อมากองทัพแดงจึงเข้าทำการยึดกรุงวอร์ซอและจัดตั้งคณะกรรมการชาวโปแลนด์พลุดอกแห่งชาติแห่งเมืองลูบลิน ขึ้นทำหน้าที่เป็นรัฐบาลเพื่อปกครองโปแลนด์²⁰

ยูโกสลาเวีย

ในยูโกสลาเวียสตาลินได้ให้การสนับสนุนแก่ขบวนการใต้ดินคอมมิวนิสต์ภายใต้การนำของติโต (TITO) ต่อสู้กับกลุ่มใต้ดินรักชาติภายใต้การนำของมิลฮาโลวิช (MIL-HAILOVITCH) ซึ่งต่อมาได้หันไปเข้ากับฝ่ายเยอรมันและอิตาลี ติโตประสบความสำเร็จในการต่อสู้กับพวกเยอรมันจนทำให้เขาได้รับตำแหน่ง จอมพลแห่งยูโกสลาเวีย (MARSHALL OF YUGOSLAVIA) ในเดือนพฤศจิกายน ค.ศ. 1943 ต่อมาเมื่อสงครามโลกครั้งที่ 2 ยุติลง จอมพลติโตได้สถาปนาสาธารณรัฐสังคมนิยมยูโกสลาเวีย ขึ้นในวันที่ 29 พฤศจิกายน ค.ศ. 1945 มีรูปการปกครองในแบบสมัพันธ์รัฐภายใต้การปกครองในระบอบคอมมิวนิสต์ ซึ่งประกอบไปด้วยรัฐทั้งหมด 6 รัฐคือ เซอร์เบีย (SERBIA) โครเอเชีย (CROATIA) สโลวีเนีย (SLOVENIA) มอนเตเนโกร (MONTENEGRO) บอสเนีย-เฮอร์เซโกวีนา (BOSNIA-HERZEGOVINA) และมาซิโดเนีย (MACEDONIA) ความมีชื่อเสียงและความสามารถของจอมพลติโตทำให้เขาสามารถท้าทายอำนาจของสตาลินในปี ค.ศ. 1948 โดยการปฏิเสธที่จะดำเนินนโยบายตามการชี้นำของรัสเซีย²¹

²⁰"Polish History". Encyclopedia Americana, vol. 22 (1974), PP.290b-290c.

²¹Palmer, The Penguin Dictionary of Twentieth-Century History, P.407.

ดินแดนอื่นๆ ในยุโรปตะวันออก

โรมาเนีย บัลแกเรีย และฮังการี ต่างก็เป็นดินแดนที่ได้รับการปลดปล่อยโดยกองทัพแดง ในเวลาต่อมาจึงกลายเป็นดินแดนที่อยู่ภายใต้การควบคุมของรัสเซีย ส่วนอัลบาเนียสามารถขับไล่กองทัพของฝ่ายอักษะออกไปได้ในปี ค.ศ. 1944 ภายใต้การนำของนายเอนเวอร์ ฮอกฮา (ENVER HOXHA) ผู้นำคอมมิวนิสต์ด้วยความช่วยเหลือของยูโกสลาเวีย ต่อมาได้มีการสถาปนาสาธารณรัฐอัลบาเนียขึ้นในเดือนพฤศจิกายน ค.ศ. 1945 ภายใต้การรับรองของอังกฤษ สหรัฐอเมริกา และรัสเซีย ฮอกฮาประสบความสำเร็จในการขจัดอิทธิพลยูโกสลาเวียออกจากอัลบาเนียจนกระทั่งเกิดความขัดแย้งขึ้นระหว่างจอมพลติโตกับสตาลินในปี ค.ศ. 1948 ฮอกฮาจึงสามารถสลัดอิทธิพลของยูโกสลาเวียออกไปได้ แล้วจึงหันมาพึ่งรัสเซียแทน²²

เชโกสโลวาเกีย

ภายหลังจากเชโกสโลวาเกียถูกยึดครองโดยกองทัพนาซีในเดือนมีนาคม ค.ศ. 1939 ก็ได้มีการจัดตั้งรัฐบาลพลัดถิ่นขึ้นที่กรุงลอนดอนในเดือนกรกฎาคม ค.ศ. 1940 ภายใต้การรับรองของ อังกฤษและรัสเซีย ชาวเชโกได้ทำการต่อสู้กับกองทัพนาซีอย่างกล้าหาญ ต่อมากลุ่มรักชาติเชค ภายใต้การนำของนายพลสโวโบดา (SVOBODA) ซึ่งเป็นกลุ่มที่ได้มีการจัดตั้งขึ้นภายในรัสเซียได้กลายเป็นกลุ่มที่ช่วยทำการปลดปล่อยเชโกสโลวาเกียจากการยึดครองของพวกนาซีในการทำสงครามระหว่างปี ค.ศ. 1944-1945 ภายหลังจากสงครามโลกครั้งที่ 2 ยุติลงเชโกสโลวาเกียได้มีการปกครองตนเองเป็นอิสระจนกระทั่งถูกอิทธิพลของรัสเซียเข้าครอบงำจนก่อให้เกิดการเปลี่ยนแปลงไปสู่ระบอบคอมมิวนิสต์ในปี ค.ศ. 1948²³

²²Ibid., PP.13-14.

²³Ibid., P. 112.

การยอมแพ้ของฝ่ายนาซีเยอรมัน

ในระยะ 4 เดือนแรกของปี ค.ศ. 1945 ฝ่ายสัมพันธมิตรได้ปฏิบัติการกวาดล้าง กองทัพนาซีโดยการรุกเข้าสู่ดินแดนเยอรมนีจากทางภาคตะวันออกและตะวันตก ในแนวรบ ด้านตะวันตกกองกำลังของฝ่ายสัมพันธมิตรภายใต้การนำของนายพลไอเซนฮาวร์ได้รุกข้าม แม่น้ำไรน์ในวันที่ 8 มีนาคม ค.ศ. 1945 เพื่อเดินทัพไปสมทบกับกองทัพแดงซึ่งรุกจากแนว รบด้านตะวันออกที่เมืองทอร์ဂู (TORGAU) ซึ่งตั้งอยู่บนฝั่งแม่น้ำเอลเบในเยอรมนี ต่อมา ในวันที่ 30 เมษายน ค.ศ. 1945 ฮิตเลอร์ได้กระทำอัตวินิบาตกรรม ในวันที่ 1 พฤษภาคม ค.ศ. 1945 กองทัพแดงก็เดินทัพเข้าสู่กรุงเบอร์ลิน กลุ่มผู้นำทางทหารของกองทัพนาซี ประกาศการยอมแพ้อย่างไม่มีเงื่อนไขที่เมืองรีมส์ (REIMS) ในวันที่ 7 พฤษภาคม ค.ศ. 1945²⁴

วันที่ 8 มิถุนายน ค.ศ. 1945 คณะกรรมการควบคุมฝ่ายสัมพันธมิตรซึ่งประกอบไปด้วยผู้แทนของ อังกฤษ สหรัฐอเมริกา รัสเซีย รวมทั้งนายพลไอเซนฮาวร์ นายพลมอนท์ โกเมอรี และนายพลชูกอฟ (ZHUKOV) เป็นคณะกรรมการที่มีอำนาจเต็มในการเข้าควบคุม เยอรมนีซึ่งได้ถูกแบ่งออกเป็นเขตยึดครองทางทหารโดยฝ่ายสัมพันธมิตร

ชัยชนะในสมรภูมิแปซิฟิก

แผนการโจมตีจักรวรรดิญี่ปุ่นได้กำหนดแนวรุกไว้ 3 ทิศทางคือ

1. การรุกสู่ภาคตะวันออกจากที่ตั้งของกลุ่มจีนคณะชาติ
2. การรุกเข้าสู่ภาคตะวันออกเฉียงเหนือจากอินเดียและพม่า
3. การรุกขึ้นเหนือและตะวันออกเฉียงเหนือโดยมุ่งไปตามหมู่เกาะต่างๆ ซึ่งตั้งอยู่ทางตะวันตกเฉียงใต้ของมหาสมุทรแปซิฟิกกับประเทศญี่ปุ่น

²⁴Denis Richards, *Modern Europe 1789-1945* (5th ed ; London : William Clowes and Sons Ltd., 1976), PP.335-336.

จากแผนการโจมตีที่ได้กำหนดไว้ดังกล่าวได้ก่อให้เกิดปัญหาและอุปสรรคดังต่อไปนี้คือ

1. กองกำลังฝ่ายสัมพันธมิตรซึ่งประกอบไปด้วยกองกำลังของจีน สหรัฐอเมริกา อังกฤษและกองกำลังที่มาจากอาณานิคมของอังกฤษ ต้องประสบกับอุปสรรคในเรื่องการส่งกำลังบำรุงจากเมืองซานฟรานซิสโก ประเทศสหรัฐอเมริกามาสู่กรุงกัลกัตตาประเทศอินเดียซึ่งมีระยะทางถึง 15,000 ไมล์

2. การส่งกำลังบำรุงไปยังที่ตั้งของกลุ่มจีนคณะชาติในประเทศจีนต้องใช้วิธีการขนส่งจากอินเดียหรือพม่าโดยทางอากาศ หรือใช้การขนส่งทางบกซึ่งมีระยะทาง 1,000 ไมล์ไปตามเส้นทางที่ขรุขระของถนนในประเทศพม่า

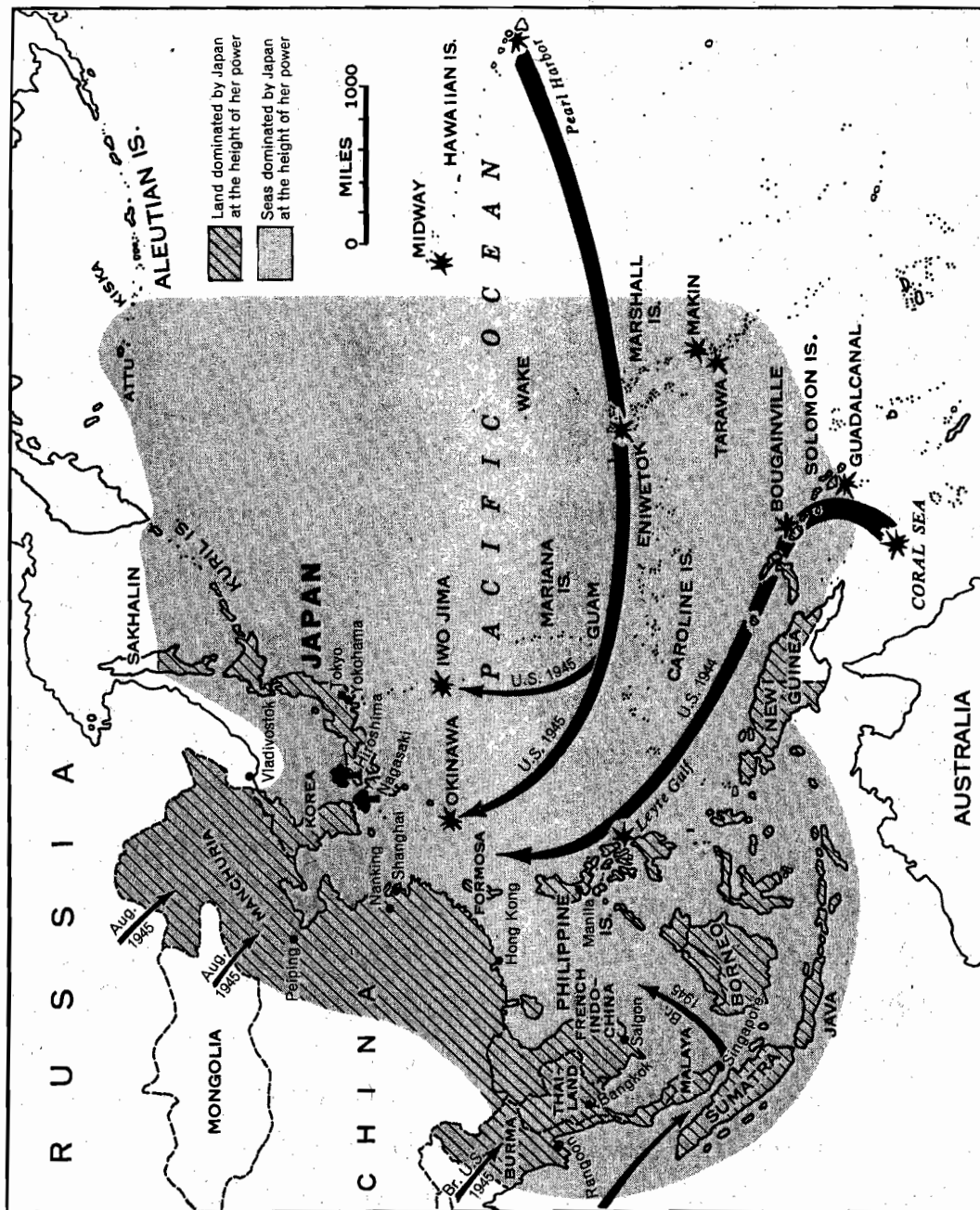
จากปัญหาและอุปสรรคดังที่ได้กล่าวมาแล้วข้างต้นจึงทำให้กองทัพอังกฤษและกองทัพอเมริกันตัดสินใจใช้แผนการรุกรานจากบริเวณตะวันตกเฉียงใต้ของมหาสมุทรแปซิฟิกเพื่อมุ่งเข้าโจมตีจักรวรรดิญี่ปุ่น โดยใช้เกาะต่าง ๆ ของฝ่ายสัมพันธมิตรเป็นฐานทัพแล้วจึงมุ่งเข้ายึดเกาะต่าง ๆ ที่ถูกญี่ปุ่นยึดครองไปที่ละเกาะ วิธีการดังกล่าวสามารถทำได้ราบเท่าที่ฝ่ายสัมพันธมิตรยังคงมีกำลังเป็นต่อการทำสงครามทางทะเล ซึ่งจะส่งผลทำให้กองทัพญี่ปุ่นต้องถูกตัดขาดออกจากกัน

การรุกของฝ่ายสัมพันธมิตรในสมรภูมิแปซิฟิก

ในฤดูร้อนปี ค.ศ. 1943 สหรัฐอเมริกาได้เข้าทำการยึดหมู่เกาะโซโลมอนคืนมาจากญี่ปุ่นและได้ตั้งฐานทัพขึ้นที่บริเวณ นิว จอร์เจีย (NEW GEORGIA) และบูเกนวิลล์ (BOUGAINVILLE) แล้วจึงค่อยเข้ายึดครองพื้นที่บนเกาะนิวกีนี

ในเดือนพฤศจิกายน ค.ศ. 1943 สหรัฐอเมริการุกเข้าสู่หมู่เกาะกิลเบิร์ต (GILBERT) กองทัพญี่ปุ่นเป็นฝ่ายพ่ายแพ้ในการรบที่เกาะทาราวา (TARAWA) ซึ่งตั้งอยู่ในบริเวณหมู่เกาะกิลเบิร์ต ต่อมาในเดือนกุมภาพันธ์ ค.ศ. 1944 จึงเข้ายึดครองเกาะควาจาไลน์ (KWAJALEIN) และเกาะเอนิวิตอก (ENIVETOK) ซึ่งเป็นส่วนหนึ่งของหมู่เกาะมาร์แชลล์ (MARSHALL) ตั้งอยู่ห่างจากหมู่เกาะกิลเบิร์ตไปทางตะวันตกเฉียงเหนือประมาณ 500 ไมล์

ในเดือนกรกฎาคม ค.ศ. 1944 กองทัพฝ่ายสัมพันธมิตรได้รุกเข้ายึดเกาะไซปัน (SAIPAN) และเกาะกวม (GUAM) ซึ่งเป็นส่วนหนึ่งของหมู่เกาะมาเรียนา (MARIANA) ความพ่ายแพ้ของกองทัพญี่ปุ่นบนเกาะไซปันมีผลให้นายพลโตโจ (TOJO) นายกรัฐมนตรีของญี่ปุ่นขอลาออกจากตำแหน่ง



การรบในสมรภูมิแปซิฟิกในระหว่างปี ค.ศ. 1942-1945
ที่มา The Mainstream of Civilization

ในเดือนตุลาคม ค.ศ. 1944 นายพลดักลาส แมคอาร์เธอร์ (DOUGLAS MAC ARTHUR) ผู้บัญชาการกองทัพอเมริกันภาคพื้นแปซิฟิกประสบความสำเร็จในการยกพลขึ้นบกที่เกาะเลเต (LEYTE) ในประเทศฟิลิปปินส์ กองทัพญี่ปุ่นพยายามป้องกันการบุกครั้งนี้ จนกระทั่งเกิดยุทธนาวีขึ้นในบริเวณทะเลฟิลิปปินส์เป็นเวลา 2 วัน ในที่สุดกองเรือของสหรัฐอเมริกาก็เป็นฝ่ายได้รับชัยชนะ ญี่ปุ่นสูญเสียเรือไปเป็นจำนวนมากจนไม่สามารถที่จะกระทำการยุทธนาวีขนาดใหญ่กับกองเรือของสหรัฐอเมริกาได้อีกต่อไป

การทิ้งระเบิดญี่ปุ่น

สหรัฐอเมริกาได้ทำงานอย่างหนักติดต่อกันเป็นเวลานานพอสมควรเพื่อผลิตเครื่องบินทิ้งระเบิดที่มีขนาดใหญ่และมีสมรรถนะบินไกลซึ่งสามารถบรรทุกระเบิดได้เป็นจำนวน 2 เท่าของเครื่องบิน B17 ซึ่งมีฉายาว่า "FLYING FORTRESS" ที่กำลังใช้อยู่ในเวลาต่อมาสหรัฐอเมริกาสามารถผลิตเครื่องบิน B29 ซึ่งมีฉายาว่า "SUPER FORTRESS" ซึ่งมีสมรรถนะบินได้ไกลกว่าเครื่องบิน B17 โดยสามารถบินจากฐานทัพอากาศบนเกาะไชปันไปทิ้งระเบิดยังประเทศญี่ปุ่น

ในตอนต้นปี ค.ศ. 1945 กองทัพอากาศอเมริกันซึ่งมีฐานทัพบนเกาะไชปันจึงเริ่มส่งเครื่องบินไปทิ้งระเบิดญี่ปุ่นอย่างหนัก อย่างไรก็ตาม สหรัฐอเมริกายังคงต้องการที่ตั้งฐานทัพอากาศซึ่งอยู่ใกล้กับญี่ปุ่นมากกว่านี้ เพราะเครื่องบินรบซึ่งทำหน้าที่ให้ความคุ้มกันแก่เครื่องบินทิ้งระเบิดมีสมรรถนะทำการสั้นกว่าเครื่องบินทิ้งระเบิด ดังนั้น ในเดือนมีนาคม ค.ศ. 1945 สหรัฐอเมริกาจึงบุกเข้ายึดเกาะอิโวจิมา (IWO JIMA) ซึ่งมีระยะห่างจากกรุงโตเกียว (TOKYO) ประมาณ 750 ไมล์ และอยู่ห่างจากจุดที่ใกล้ประเทศญี่ปุ่นมากที่สุดเพียง 400 ไมล์ อย่างไรก็ตาม การเข้ายึดเกาะอิโวจิมา ทำให้สหรัฐอเมริกาต้องสูญเสียทหารไปเป็นจำนวนมาก

ในระหว่างเดือนเมษายนถึงเดือนมิถุนายน ค.ศ. 1945 กองพลที่ 10 และหน่วยนาวิกโยธิน (MARINES) ของสหรัฐอเมริกาได้ทำการสู้รบอย่างหนักเพื่อเข้ายึดเกาะโอกินาวา (OKINAWA) ซึ่งตั้งอยู่ในบริเวณหมู่เกาะริวกิว (RYUKYU) ของประเทศญี่ปุ่น กองทัพญี่ปุ่นทำการต่อสู้เพื่อป้องกันตัวเองอย่างเข้มแข็งโดยใช้หน่วยบินคามิกาเซ่ (KAMI-KAZES) ซึ่งเป็นหน่วยบินที่นักบินยอมตายไปพร้อมกับเครื่องบินโดยการขับเครื่องบินเข้าชนเรือรบของฝ่ายสหรัฐอเมริกาเพื่อป้องกันการเข้ายึดครองเกาะโอกินาวาจากฝ่ายสหรัฐอเมริกา แต่ในที่สุดโอกินาวาก็ถูกยึดและได้กลายมาเป็นฐานทัพของสหรัฐอเมริกาซึ่งมีระยะทางเพียงประมาณ 325 ไมล์จากประเทศญี่ปุ่น

การตัดสินใจใช้ระเบิดปรมาณู

ความเสียหายที่ได้รับจากการรุกรานเข้าไปที่เกาะเพื่อเข้ายึดครองญี่ปุ่นทำให้สหรัฐอเมริกาและอังกฤษต้องสูญเสียทหารไปเป็นจำนวนมาก ทั้งนี้ เพราะทหารญี่ปุ่นมีความกล้าหาญในการรบและทำการต่อสู้แบบยอมตายถวายชีวิต ดังนั้น เพื่อเป็นการหลีกเลี่ยงการสูญเสียชีวิตทหาร ฝ่ายสัมพันธมิตรจึงตัดสินใจที่จะใช้ระเบิดปรมาณูเพื่อเข้ายึดครองญี่ปุ่น

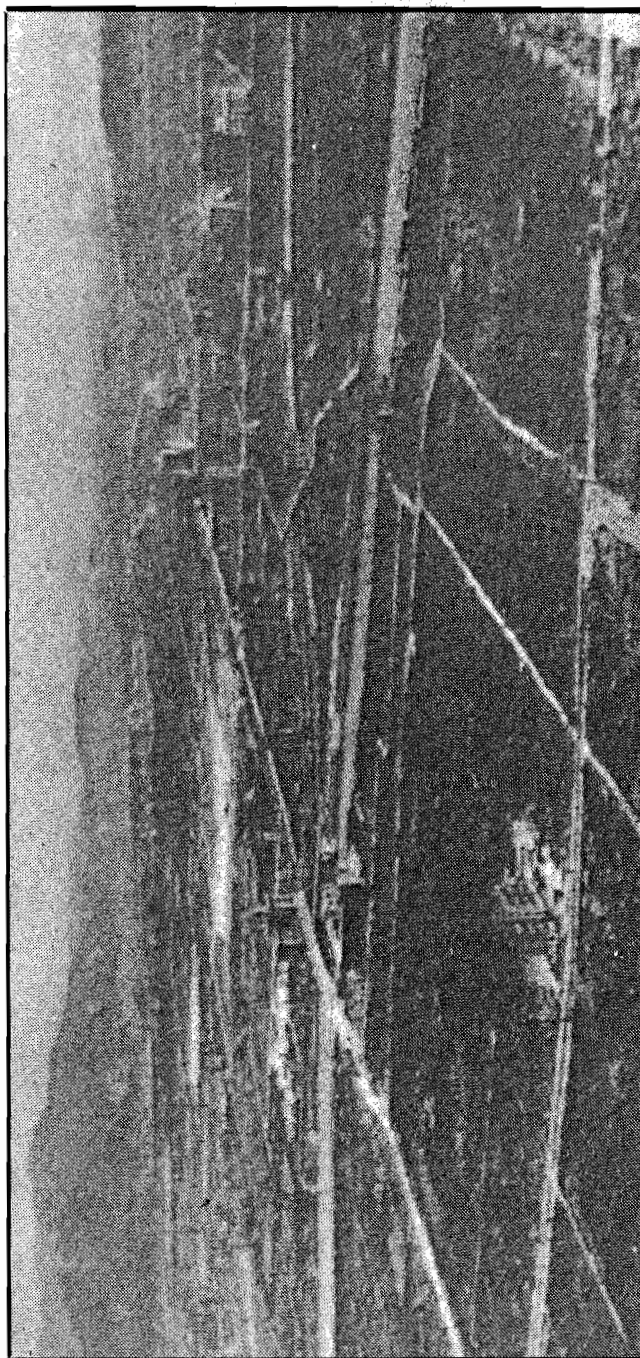
ในวันที่ 6 สิงหาคม ค.ศ. 1945 สหรัฐอเมริกาทิ้งระเบิดปรมาณูลูกแรกลงที่เมืองฮิโรชิมา (HIROSHIMA) ทำให้มีผู้บาดเจ็บและเสียชีวิตไปประมาณ 80,000 คน

ในวันที่ 8 สิงหาคม รัสเซียจึงประกาศสงครามกับญี่ปุ่นและส่งทหารเข้าทำการกวาดล้างกองทัพญี่ปุ่นในแมนจูเรีย ในขณะที่เดียวกันก็ได้ส่งทหารอีกส่วนหนึ่งเข้ายึดค่ายทหารญี่ปุ่นทางตอนใต้ของเกาะซัคคาลิน (SAKHALIN) และเข้ายึดเกาะต่างๆ ที่อยู่ทางตอนเหนือของหมู่เกาะคูริว (KURILES)

ในวันที่ 9 สิงหาคม สหรัฐอเมริกาทิ้งระเบิดปรมาณูลูกที่ 2 ลงที่เมืองนางาซากิ (NAGASAKI) ทำให้มีชาวญี่ปุ่นได้รับบาดเจ็บและล้มตายไปประมาณ 75,000 คน

ในวันที่ 15 สิงหาคม ค.ศ. 1945 ญี่ปุ่นจึงขอยอมแพ้ต่อฝ่ายสัมพันธมิตรอย่างไม่มีเงื่อนไข ต่อมาในวันที่ 26 สิงหาคม กองทัพอเมริกันจึงเข้ายึดครองญี่ปุ่น ญี่ปุ่นได้ลงนามในสัญญายอมแพ้อย่างเป็นทางการในวันที่ 2 กันยายน ค.ศ. 1945 บนเรือรบมิสซูรี (MISSOURI) ในอ่าวโตเกียว²⁵

²⁵Bernstein and Green, *History of Civilization : Since 1648*, PP.443-446.



เมืองอิโรริมาภายหลังถูกถล่มด้วยระเบิดปรมาณูแรก