

บทที่ 3

ระบบฟิวต์และระบบแมนเนอร์

เค้าโครงเรื่อง

1. ความหมายและที่มาของระบบฟิวต์
2. ภาระหน้าที่และสิทธิของบุคคล
3. ระบบแมนเนอร์
4. ระบบวีรคติ
5. ความเสื่อมของระบบฟิวต์และระบบแมนเนอร์

สาระสำคัญ

1. ความหมายและที่มาของระบบฟิวต์

ระบบฟิวต์ หมายถึง ระบบความสัมพันธ์ระหว่างเจ้ากับข้า โดยมีที่ดินเป็นปัจจัยสำคัญ คำว่า ฟิวต์ อาจจะมีความหมายกว้างที่รวมทุกอย่างที่เกี่ยวข้องกับวิถีชีวิตของมนุษย์ หรือ ความหมายแคบ หมายถึง เฉพาะระบบการเมืองการปกครองและกฎหมายเท่านั้น

ที่มาของระบบฟิวต์ เนื่องจากสภาพยุโรปยุคกลางเสื่อมโทรม ทั้งทางด้านการเมือง เศรษฐกิจ สังคม เพราะการรุกรานของพวกอนารยชนและ ภัยจากโจรผู้ร้าย ประชาชนขาดที่พึ่ง รัฐบาลกลางอ่อนแอ ประชาชนจึงต้องไปพึ่งขุนนางท้องถิ่น ระบบฟิวต์ จึงเกิดขึ้นและได้รับแบบอย่างมาจากประเพณีดั้งเดิมของทั้งโรมและเยอรมัน

2. ภาระหน้าที่และสิทธิของบุคคล

เจ้าและข้าต่างก็มีภาระหน้าที่และสิทธิต่อกัน ตามระบบฟิวต์

3. ระบบแมนเนอร์

ระบบแมนเนอร์ หมายถึง ระบบเศรษฐกิจแบบพึ่งตนเอง โดยอาศัยการเกษตรกรรมเป็นหลักสำคัญ มีการทำไร่นา 3 แปลง และไร่นาแบบเปิดโล่งแต่ละเขตแมนเนอร์ อาจจะมีหมู่บ้านเดียว หรือ หลาย ๆ หมู่บ้าน

4. ลัทธิวีรคติ

ลัทธิวีรคติ หมายถึง คุณธรรมของอัศวิน ได้แก่ ความกล้าหาญ ความซื่อสัตย์ ความอดทน และความเข้มแข็งในยามสงคราม และความสุภาพอ่อนโยนในยามสงบ เป็นต้น

5. ความเสื่อมของระบบฟิวคัลและระบบแมนเนอร์

ระบบฟิวคัล และระบบแมนเนอร์ เริ่มเสื่อมประมาณคริสต์ศตวรรษที่ 13 มีสาเหตุหลายประการ ได้แก่ การสิ้นสุดของสงครามครูเสด การขยายตัวทางการค้า การเกิดเมืองใหม่ การเกิดรัฐประชาชาติ ความเข้มแข็งของระบบสมบูรณาญาสิทธิราชย์ ความก้าวหน้าทางวิทยาการ และการเดินเรือ เป็นต้น

จุดประสงค์การเรียนรู้

หลังจากศึกษาบทนี้แล้ว นักเรียนสามารถ

1. อธิบายความหมายและที่มาของระบบฟิวคัลได้
2. เปรียบเทียบภาระหน้าที่และสิทธิระหว่างเจ้ากับข้าได้
3. อธิบายระบบแมนเนอร์ และการเกษตรกรรมในยุคกลางได้
4. อธิบายลัทธิวีรคติและ การเป็นอัศวินได้
5. อธิบายความเสื่อมของระบบฟิวคัล และระบบแมนเนอร์ได้

ความนำ

ในบทที่ 3 นี้ จะศึกษาความหมาย ที่มา และความสำคัญของระบบฟิวดัล ระบบแมนเนอร์ และระบบวีรคิตี ซึ่งมีส่วนเกี่ยวข้องกับวิถีชีวิตของประชาชนทุกระดับชั้นในสังคมยุคกลาง และมีบทบาทสำคัญทุก ๆ ด้านทั้งทางด้านการเมือง การปกครอง เศรษฐกิจ สังคม ขนบธรรมเนียม ประเพณีและความเชื่อ

1. ความหมายและที่มาของระบบฟิวดัล

ระบบฟิวดัล (Feudalism) หมายถึง ระบบที่ว่าด้วยความสัมพันธ์ระหว่างเจ้า (Lord) หรือผู้มีสิทธิในการเป็นเจ้าของที่ดินกับข้า (Vassal) หรือผู้รับมอบให้ถือกรรมสิทธิ์ที่ดิน โดยมีที่ดิน (Fief) เป็นพื้นฐานของความผูกพันและภาระหน้าที่ที่มีต่อกัน

คำว่า ระบบฟิวดัล (Feudalism) เป็นคำที่มาจากภาษาละตินว่า Feudum ซึ่งตรงกับคำภาษาอังกฤษว่า Fief แปลว่า ที่ดิน ซึ่งเป็นปัจจัยกำหนดความสัมพันธ์ระหว่างบุคคลในสังคม ต่อมาได้พัฒนากลายเป็นระบบการปกครอง การทหาร เศรษฐกิจและสังคม ที่สำคัญมากของยุโรปยุคกลาง

ระบบฟิวดัลเกิดขึ้นในดินแดนยุโรปต่างเวลากัน ประเทศอิตาลีและเยอรมนีเป็นดินแดนต้นกำเนิดของระบบฟิวดัล แต่ระบบฟิวดัลเจริญรุ่งเรืองและมีพัฒนาการอย่างเด่นชัดมากที่สุดในประเทศฝรั่งเศสประมาณคริสต์ศตวรรษที่ 5 ประเทศอังกฤษเริ่มมีระบบฟิวดัลในต้นศตวรรษที่ 11 เมื่อพระเจ้าวิลเลียมผู้พิชิต (William, The Conqueror) มาปกครองประเทศอังกฤษ¹

ที่มาของระบบฟิวดัล

สภาพยุโรปปลายสมัยจักรวรรดิโรมัน เกิดความเสื่อมทั้งทางด้านการเมือง เศรษฐกิจ และสังคม รวมทั้งมีภัยรุกรานจากพวกอนารยชนเยอรมัน ทำให้เกิดความระส่ำระสาย ประชาชนขาดที่พึ่ง รัฐบาลกลางอ่อนแอ ประชาชนจึงขอไปอาศัยอยู่กับขุนนางผู้มั่งคั่งที่มีอำนาจเข้มแข็ง มีปราสาทป้อมปราการที่แข็งแรงพอที่จะให้ความปลอดภัยได้ โดยมอบที่ดินหรือทรัพย์สินให้ผู้คุ้มครองเป็นการตอบแทน หรือช่วยสู้รบเมื่อมีภัย เพื่อความอยู่รอดร่วมกัน เมื่อสถานการณ์การสู้รบคลี่คลายลง ประชาชนก็จะไปขอรับที่ดินมาทำมาหากินใหม่ ซึ่งต้องทำพิธีสวามิภักดิ์ต่อผู้คุ้มครอง และส่งภาษีหรือผลิตผลจากไร่นาให้เจ้าหรือขุนนางตามข้อผูกมัด

¹Will Durant, *The Age of Faith* (New York : Simon and Schuster, 1950), P.553.

นอกจากนี้ ระบบฟิวด์ลได้พัฒนามาจากปัจจัยขั้นพื้นฐานอีก 2 ประการ¹ คือ

ลักษณะการปกครองและสังคมที่สืบทอดมาจากชาวโรมัน

ในสังคมโรมัน มีประเด็นความสัมพันธ์ระหว่างผู้อุปการะกับผู้รับอุปการะ (Patron and Client System) หรือ นายกับทาส (Master and Slave Relations) หรือ เจ้ากับข้า (Lord and Vassal Relations) คือการที่สามัญชนหรือทาสต้องการความคุ้มครอง หรือความอุปการะจากผู้มีอำนาจ หรือผู้มั่งคั่งโดยมีพันธะกรรมที่จะทำงานรับใช้ หรือช่วยรบเพื่อตอบสนองบุญคุณผู้อุปการะ นอกจากนี้ยังมีความสัมพันธ์ที่เกี่ยวข้องกับที่ดิน คือการขอเช่าที่ดินทำกิน เกิดเป็นความสัมพันธ์ระหว่างเจ้าของกับผู้เช่าที่ดิน หรือชาวนาเจ้าของที่ดินผืนเล็ก ๆ (Villein) มีความกลัวภัยโจรผู้ร้าย หรือภัยจากการรุกรานของพวกอนารยชน จึงยกที่นาของตนให้แก่เจ้านาย (Lord) โดยชาวนามีฐานะเป็นผู้เช่าตลอดกาล ไม่ต้องมีภาระพันธะผูกพันอยู่ติดกับที่ดิน มีหน้าที่ตามธรรมเนียมปฏิบัติเท่านั้น เจ้านายจะเรียกร้องตามอำเภอใจไม่ได้ แม้แต่การกำหนดภาษี ซึ่งต่างกับพวกทาสติดที่ดิน (Serfs) ที่อาศัยที่ดินทำกินมาตั้งแต่บรรพบุรุษ จะต้องผูกพันกับที่ดิน โยกย้ายไม่ได้ เว้นแต่เจ้านายจะสั่ง เจ้านายมีสิทธิจะใช้ทำงานหรือกำหนดการเสียภาษีได้ตามต้องการ ประเพณีเช่นนี้ ชาวโรมันเรียกว่า ระบบอุปการะคุณ (Patrocinium)

การที่ชาวนามีหนี้สินมากไม่สามารถชำระหนี้ได้ จึงโอนที่ดินหรือที่นาให้แก่เจ้านายหรือเจ้านาย โดยยอมอยู่ในฐานะผู้เช่าที่ดินนั้นทำกิน หรือผู้ไม่มีที่ดินขออาศัยทำผลประโยชน์ในที่ดินของขุนนางแล้วให้ค่าเช่า และรับใช้ทำงานด้วย ประกอบกับเจ้านายหรือขุนนางมีที่ดินจำนวนมากเกินกำลังที่จะทำประโยชน์ในที่ดินนั้นได้ล่ำพั่ง จึงยินดีให้มีผู้มาเช่าทำประโยชน์ทางคณะสงฆ์ก็ยินดีให้ประชาชนเช่าที่ดินวัดเช่นกัน ประเพณีเช่นนี้เรียกว่า ระบบคุ้มครอง (Precarium) ต่อมาในศตวรรษที่ 8 เรียกว่า ระบบคุณประโยชน์ (Beneficium หรือ Benefice)

ลักษณะความสัมพันธ์ระหว่างหัวหน้ากับลูกน้องของชนเผ่าเยอรมัน

สังคมของชนเผ่าเยอรมันเน้นถึงความผูกพันระหว่างหัวหน้ากับลูกน้อง พวกอนารยชนเยอรมันที่มีอิทธิพลมากที่สุดในยุโรปขณะนั้น คือ พวกแฟรงค์ มีประเพณีอย่างหนึ่งที่พวกโรมันเรียกว่า ระบบสวามิภักดิ์ (Comitatus) คือ ประเพณีที่ชายฉกรรจ์กระทำสัตย์สาบานว่าจะสวามิภักดิ์ และซื่อตรงต่อหัวหน้าของตนทั้งในยามสงบและยามสงคราม การให้สัตย์สาบานนี้ทำให้พวกแฟรงค์เป็นนักรบที่มีระเบียบวินัยดีกว่าพวกอนารยชนอื่น ๆ และระบบชนะที่ดินแดน

¹Stewart C. Easton, *The Heritage of the Past : From the Earliest Times to the Close of the Middle Ages.* (New York : Holt, Richart and Winston), PP.525-6.

ต่าง ๆ ได้มากจนตั้งเป็นอาณาจักรแฟรงค์ขึ้นในแคว้นกอล ซึ่งเคยเป็นของพวกโรมัน พวกแฟรงค์ก็ได้รับเอาประเพณีและวัฒนธรรมของโรมันมาใช้ในเขตปกครองของตนโดยเฉพาะประเพณีการให้อุปการะ หรือให้ความคุ้มครอง ด้วยเหตุทางบุคคลหรือเหตุทางที่ดินของพวกโรมัน (Patrocinium หรือ Precarium) ประเพณีโรมันบังเอิญไปตรงกับประเพณีทำสัตย์สาบานระหว่างหัวหน้ากับลูกน้อง (Comitatus) ของแฟรงค์ที่มีอยู่เดิม ซึ่งเป็นการเน้นถึงการกระจายอำนาจจากหัวหน้าไปสู่ผู้รับ เน้นถึงความสัมพันธ์ส่วนบุคคลของขุนนางในท้องถิ่นมากกว่าอำนาจของประมุขในส่วนกลาง ซึ่งอยู่ห่างไกลจากชีวิตประจำวันของประชาชนลักษณะเช่นนี้จะมีการพัฒนาไปสู่ความสมบูรณ์แบบในระบบฟิวดัลของยุโรปยุคกลาง โดยเฉพาะการปกครองแบบกระจายอำนาจ (De-centralization)¹

กลุ่มบุคคลในระบบฟิวดัล

ซูเซอเรน หรือลอร์ดคนที่ 1 หรือกษัตริย์

ซูเซอเรน หรือลอร์ดคนที่ 1 หรือกษัตริย์ (Suzerain หรือ The First Lord หรือ King) เป็นเจ้าของที่ดินโดยสมบูรณ์ไม่ต้องขึ้นกับผู้ใด ขนาดของที่ดินอาจจะเป็นมณฑลหรืออาณาจักรหรือจักรวรรดิ ซูเซอเรนอาจจะมีตำแหน่งเป็นดยุกหรือกษัตริย์หรือจักรพรรดิ เช่น พระเจ้าวิลเลียมผู้ชนะ เป็นซูเซอเรนของอาณาจักรอังกฤษ มีฐานะเป็นกษัตริย์ ในขณะที่เดียวกัน พระเจ้าวิลเลียมเป็นดยุกแห่งนอร์ม็องดี และเป็นข้าของกษัตริย์ฝรั่งเศส ส่วนพระเจ้าชาร์ลสผู้กล้าหาญเป็นซูเซอเรนแห่งเบอร์กันดี มีฐานะเป็นดยุก และเป็นข้าของกษัตริย์ฝรั่งเศสด้วย แต่ทั้งสองต่างมีสิทธิเด็ดขาดเป็นเจ้าของที่ดินใน Fief ของตน

ลอร์ด

ลอร์ด (Lords) หมายถึง ขุนนางชั้นสูงที่รับมอบกรรมสิทธิ์และอภิสิทธิ์เหนือชีวิตความเป็นอยู่ของสามัญชนที่ทำมาหากินบนผืนแผ่นดินนั้นจากซูเซอเรน มีสิทธิเหนือที่ดินที่ได้รับมอบหมายตลอดเท่าที่ขุนนางเหล่านี้ รักษาสัตย์สาบานถวายความจงรักภักดี และปฏิบัติตามพันธะหน้าที่ที่ตกลงกันได้ สำหรับสวัสดิการของซูเซอเรนที่จะพึงปฏิบัติต่อซูเซอเรน หากไม่รักษาสัตย์และหน้าที่ของสวัสดิการแล้ว ซูเซอเรนย่อมมีสิทธิอันชอบธรรมที่จะเรียกดินแดนนั้นกลับคืนได้ ลอร์ดอาจจะมีตำแหน่งเป็นดยุก หรือกษัตริย์ เช่น กษัตริย์ฝรั่งเศสทรงมอบที่ดินต่าง ๆ ในราชอาณาจักร

¹Edward McNall Burns, *Western Civilizations : Their History and Their Culture*. (New York: W.W.Norton and Co.,Inc. 1963), P.312.

ของพระองค์ให้บรรดาขุนนางชั้นสูงไปปกครองดูแล บรรดาขุนนางเหล่านั้นก็มีสิทธิเหนือดินแดนที่ตนรับมอบมาและมีฐานะเป็นวัลซาลของกษัตริย์ฝรั่งเศส เช่น ดยุกแห่งนอร์มังดี (Duke of Normandy), ดยุกแห่งอควิตัน (Duke of Aquitaine) เคาน์แห่งอังจู (Count of Anjou) เป็นต้น

วัลซาล

วัลซาล (Vassal) หมายถึง ข้าที่ทำได้ทำพิธีรับมอบที่ดินจากเจ้าไปทำผลประโยชน์ และต้องแบ่งผลประโยชน์ให้แก่เจ้า มีพันธะกรรมที่จะต้องปฏิบัติตามข้อตกลงในระบบฟิวดัล

อัศวิน หรือ ซับวัลซาล

อัศวิน หรือ ซับวัลซาล (Knights หรือ Sub-Vassals) หมายถึง ขุนนางระดับต่ำ ถือกรรมสิทธิ์ที่ดินจากขุนนางชั้นสูงอีกทอดหนึ่ง มีฐานะเป็นซับวัลซาลของขุนนางชั้นสูงผู้มอบที่ดินให้ อัศวินหรือซับวัลซาลมีภาระหน้าที่และข้อผูกพันต่อขุนนางชั้นสูง เช่นเดียวกับขุนนางชั้นสูงที่มีต่อซูเซอเรน เช่น กษัตริย์ฝรั่งเศสเป็นซูเซอเรนของบรรดาดยุก และเคาน์ทั้งหลายที่ถือกรรมสิทธิ์ที่ดินในประเทศฝรั่งเศส ดยุกและเคาน์เหล่านี้ย่อมเป็นวัลซาลของกษัตริย์ฝรั่งเศส แต่ในขณะเดียวกันย่อมเป็นลอร์ดของบรรดาขุนนางผู้น้อย หรืออัศวินต่าง ๆ ในมณฑลเหล่านั้น

ชาวนาและทาสติดที่ดิน

ชาวนาและทาสติดที่ดิน (Peasants และ Serfs) หมายถึง สามัญชนมีชีวิตอยู่กับการหาเลี้ยงชีพจากที่ดินของกษัตริย์ ขุนนางชั้นสูงและขุนนางผู้น้อยต่าง ๆ อยู่ภายใต้ความคุ้มครองและอำนาจการปกครองจากบรรดาผู้มียศที่ถือกรรมสิทธิ์ในที่ดินที่ตนเข้าไปทำนาทำไร่ ชาวนาที่เป็นใหม่มีอิสระดีกว่าทาสติดที่ดิน ตรงที่เจ้าของที่ดินหรือผู้ถือกรรมสิทธิ์ที่ดินจะขายหรือยกบุคคลนั้นให้แก่ผู้ใดไม่ได้ นอกจากนี้แล้วชีวิตความเป็นอยู่โดยทั่วไป อยู่ในสภาพเกือบเหมือนกัน คือสิทธิขาดต่าง ๆ ขึ้นกับคำสั่งของขุนนางเจ้าของที่ดินทั้งสิ้น ความจงรักภักดีของชาวนาหรือทาสติดที่ดินจะต้องให้แก่ลอร์ดของตนเป็นอันดับแรก ถือว่าเป็นคนของลอร์ด แม้ในกรณีการปกครองของลอร์ดตนเป็นแบบทราชาธิปไตย หรือปราศจากการคำนึงถึงความสุขทุกข์ของบุคคลในความรับผิดชอบ ชาวนาหรือทาสติดที่ดินก็ไม่ได้ขอความช่วยเหลือจากขุนนางที่สูงกว่าหรือซูเซอเรนของอาณาจักรนั้น ทาสติดที่ดินมีความมั่นคงในแง่ที่ไม่ต้องถูกไล่ออกจากที่ดินทำกินเมื่อมีการขายหรือโอนกรรมสิทธิ์ในที่ดิน ทาสติดที่ดินจะถูกขายหรือยกให้แก่เจ้าของที่ดินรายใหม่ที่เข้าครอบครองกรรมสิทธิ์ที่ดินนั้น

กิจกรรมการเรียนรู้ที่ 1

ให้นักศึกษาทำแผนภูมิ กลุ่มบุคคล ในระบบฟิวด์ล ประกอบคำอธิบาย ความสัมพันธ์ระหว่างบุคคลในระบบฟิวด์ล.

2. ภาระหน้าที่และสิทธิของบุคคล

หน้าที่ของข้าที่มีต่อเจ้า

การเป็นทหารช่วยรบ (Knight's Service)

ข้าผู้ถือที่ดินของเจ้า โดยเป็นทหารช่วยรบให้แก่เจ้า การถือที่ดินจากพระเจ้าแผ่นดินส่วนมากเป็นการถือแบบนี้ เว้นแต่ในที่ดินส่วนพระองค์ที่ดินทั่วประเทศส่วนใหญ่แบ่งเป็นที่ดินบำเหน็จทหาร (Knight's Fee) จะมีการระบุว่าข้าในที่ดินใดจะต้องส่งทหารมาช่วยเจ้าในการรบจำนวนเท่าใดขึ้นอยู่กับผลประโยชน์ของที่ดินนั้น ข้าหรือวัลซาลหรืออัศวินจะต้องเข้าไปประจำการในกองทัพเจ้าปีละไม่เกิน 40 วัน เมื่อพ้นกำหนดแล้วเจ้าไม่อาจบังคับหรือเอาโทษกับข้าได้ หากข้าจะไม่ให้ความช่วยเหลือทางทหาร ข้าผู้ถือที่ดินแบบการเป็นทหารช่วยรบ (Knight's Service) จะมีหน้าที่ต่อเจ้าสำคัญ 2 อย่าง คือ การมอบตนเป็นข้า (Act of Homage) และการให้ความจงรักภักดี (Act of Fealty)

การให้ความช่วยเหลือทางเศรษฐกิจ (Aids)

ข้าจะเป็นผู้จ่ายเงินช่วยเหลือให้แก่เจ้า ไม่ได้กำหนดจำนวนแน่นอน ขึ้นอยู่กับคำขอของเจ้า และขึ้นอยู่กับฐานะอำนาจของเจ้าที่มีต่อข้า การจ่ายเงินช่วยเหลือทางเศรษฐกิจมี 3 อย่าง คือ การทำพิธีแต่งตั้งลูกชายคนโตของเจ้าเป็นอัศวิน การทำพิธีแต่งงานลูกสาวคนโตของเจ้า การจ่ายเงินเป็นค่าไถ่ตัวเจ้าที่ถูกจับไป นอกจากกรณีทั้ง 3 แล้ว เจ้าไม่อาจจะเรียกเงินจากข้าได้ เจ้าจะต้องพยายามหาวิธีดำรงชีพตามรายได้ที่มีอยู่ คือ จากผลประโยชน์ของคฤหาสน์ (Manor) ซึ่งเป็นบริเวณที่เจ้ามีสิทธิอย่างแท้จริง คือ เป็นทั้งเจ้าของและผู้ถือกรรมสิทธิ์ในที่ดิน นอกจากนี้ก็ยังมีรายได้จากสิทธิอื่น ๆ แต่ถ้าต้องการเรียกเงินเพิ่มจากข้านอกเหนือจากกฎเกณฑ์แล้ว จะต้องเรียกประชุม

การให้คำปรึกษาแก่เจ้าทุกครั้งที่มีความหมายเรียกประชุมข้าราชสำนัก โดยเฉพาะเมื่อมีการพิจารณากรณีการล่วงละเมิดหน้าที่ของข้าตามระบบฟิวด์ล

สิทธิของข้า

สิทธิเด็ดขาดในดินแดนที่ตนเองถือเป็นการกรรมสิทธิ์จากเจ้า

สิทธิเหนือชีวิตพลเมืองในที่ดินของตน

สิทธิทางการศาลที่จะพิจารณาคดีต่าง ๆ ในดินแดนของตนได้อย่างเด็ดขาดโดยที่เจ้าไม่มีอำนาจเกี่ยวข้อง

สิทธิมีกองทัพของตนเพื่อป้องกันภัยและให้ความช่วยเหลือแก่เจ้า

หน้าที่ของเจ้าที่มีต่อข้า

การให้ความคุ้มครองแก่ข้าในกรณีที่มีภัยคุกคาม

การพิทักษ์ผลประโยชน์ของข้าและครอบครัว เช่น การค้าประกันสิทธิของลูกชายคนโตของข้าที่จะรับมรดกในที่ดินของบิดา

การให้ความยุติธรรมและตัดสินคดีแก่ขุนนางใหญ่ผู้น้อยของตน

สิทธิของเจ้า

สิทธิปกครองผู้เยาว์ (Right of Wardship) เมื่อวัลซาลถึงแก่กรรม ลอร์ดมีหน้าที่ต้องดูแลภรรยาหม้าย และบุตรที่ยังไม่บรรลุนิติภาวะโดยถือว่าบุตรชายอายุไม่เกิน 21 ปี บุตรสาวอายุไม่เกิน 14 ปี เจ้ามีสิทธิที่จะครอบครองที่ดินและดูแลเก็บผลประโยชน์จากที่ดินจนกว่าทายาทจะบรรลุนิติภาวะ เจ้าจะได้รับผลประโยชน์จากรายได้ของที่ดินนั้น แต่เจ้าจะต้องเลี้ยงดูทายาทเหล่านั้นอย่างดี

สิทธิการพิจารณาคดีระหว่างข้ากับข้า เพื่อป้องกันการสู้รบระหว่างข้า คำตัดสินถือว่าเป็นการชี้ขาด

สิทธิในการทำพิธีมอบที่ดินให้แก่วัลซาลคนใหม่ (Investiture) เพื่อค้าประกันความเคารพ (Homage) ของวัลซาลคนใหม่ที่จะยอมรับว่าตนเป็นข้าของเจ้าและการให้ความจงรักภักดี (Fealty) สาบานตัวเพื่อรับหน้าที่ของการเป็นข้า

สิทธิการเลือกคู่ (Right of Marriage) เจ้ามีสิทธิเลือกคู่ให้แก่ทายาทของวัลซาล เพื่อป้องกันไม่ให้เกิดการแต่งงานกับศัตรูของเจ้า เพื่อผลประโยชน์ทางด้านความปลอดภัยทางทหารเป็นสำคัญ

สิทธิเวนคืน (Escheat) ถ้าวัลซาลตายโดยไม่มีทายาท เจ้ามีสิทธิเวนคืนที่ดิน หรือกรณีที่วัลซาลทำผิดสัญญา หรือทำอาชญากรรมร้ายแรง เจ้าก็มีสิทธิเวนคืนที่ดินเช่นกัน

สิทธิที่จะได้เงินค่าไถ่ที่ดิน (Relief) ถ้าวัลซาลสิ้นชีวิตลง และทายาทยังต้องการที่ดิน ผืนนั้นอยู่ ทายาทผู้นั้นจะต้องจ่ายเงินก้อนหนึ่ง เป็นค่าไถ่ให้แก่เจ้าก่อน ทายาทของวัลซาลจึงจะมีสิทธิเช่าช่วงที่ดินนั้นได้

สิทธิที่จะได้จากค่าปรับในการให้ถือช่วงที่ดิน (Fines หรือ Alienation) ในกรณีนี้มีเฉพาะในประเทศอังกฤษเท่านั้น ที่จะต้องอนุญาตจากเจ้า และจ่ายเงินค่าปรับในการให้ถือช่วงที่ดิน ยกเว้นแต่เป็นเจ้าของที่ดินเอง (Tenants-in-Chief)

สิทธิได้รับเงินสินแรก (Premier Seisin) เป็นเงินหรือผลประโยชน์ที่ลอร์ดมีสิทธิจะได้จากที่ดินผืนหนึ่ง ๆ ในระหว่างที่จะมีการเปลี่ยนผู้เช่าช่วง คือ ในระยะที่วัลซาลสิ้นชีวิต และทายาทยังมีได้นำเงินค่าไถ่ที่ดินมาให้ หรือทำพิธีอย่างใดอย่างหนึ่งยังไม่เสร็จ

หน้าที่และสิทธิระหว่างลอร์ดกับวัลซาล จะต้องถือปฏิบัติอย่างเคร่งครัด หากฝ่ายใดฝ่ายหนึ่งทำผิดสัญญาอย่างรุนแรง เช่น วัลซาลการกบฏ หรือลอร์ดโกงที่ดินของวัลซาล พันธะและความสัมพันธ์ระหว่างลอร์ด กับวัลซาลเป็นอันสิ้นสุดลง

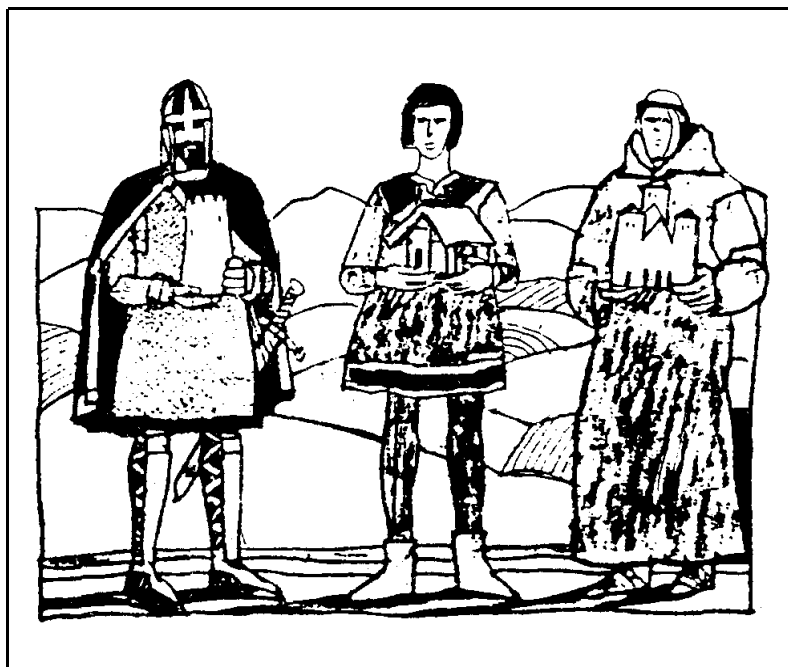
สภาพการเมืองการปกครองในระบบฟิวคัล

ระบบฟิวคัลเน้นการปกครองที่กระจายอำนาจจากศูนย์กลางออกไปยังส่วนภูมิภาค จากกษัตริย์ไปยังขุนนางตามแคว้นต่าง ๆ เพราะเมื่อได้รับมอบกรรมสิทธิ์ที่ดินแล้ว มักจะได้รับมอบหมายอำนาจในการปกครองด้วย เนื่องจากความผูกพันระหว่างเจ้าของที่ดินกับผู้รับมอบหมายในกรรมสิทธิ์ที่ดิน ได้กำหนดไว้อย่างมีระเบียบแบบแผน ทั้งสองฝ่ายมีสิทธิและหน้าที่ที่จะต้องปฏิบัติอย่างเคร่งครัด การปกครองที่กระจายอำนาจลดหลั่นกันตามลำดับชั้น จึงเป็นการปกครองที่มีระเบียบและมีประสิทธิภาพ โดยเฉพาะในดินแดนที่กว้างใหญ่จนเกินกำลังการปกครองของส่วนกลาง

ความสัมพันธ์ระหว่างซุเซอเรนกับวัลซาลเป็นไปอย่างหลวม ๆ ซุเซอเรนไม่ได้มีอำนาจทางการเมืองอย่างแท้จริงเหนือดินแดนที่ยกเป็น Fief ของขุนนางใหญ่น้อย ฐานะของซุเซอเรนหรือกษัตริย์เมื่อพิจารณาถึงการมีอำนาจปกครองโดยตรงในดินแดนหนึ่ง ๆ ก็ไม่แตกต่างไปจากฐานะของวัลซาลที่เป็นขุนนางชั้นสูง กล่าวคือ กษัตริย์มีอำนาจเด็ดขาดเหนือชีวิตและทรัพย์สินของประชาชนเฉพาะในพื้นที่ที่เป็น Fief ขึ้นโดยตรงกับกษัตริย์เท่านั้น เช่น กษัตริย์ฝรั่งเศสมีอำนาจบริหารกิจการของดินแดนเฉพาะในปารีส และอิล เดอ ฟรองซ์ (Il de France) ในศตวรรษที่ 11-12 ส่วนดินแดนฝรั่งเศสในแคว้นอื่น ๆ ที่มั่งคั่งใหญ่โตเป็น Fiefs ของขุนนาง

ชั้นสูงของอาณาจักรฝรั่งเศส โดยที่กษัตริย์ฝรั่งเศสจะเข้าไปยุ่งเกี่ยวโดยตรงไม่ได้

หน่วยการปกครองโดยตรงของสังคมระบบฟิวเดิลขึ้นอยู่กับคฤหาสน์ (Manor) ซึ่งหมายถึง หน่วยที่มีลอร์ดปกครองโดยตรงเป็น Lord of the Manor ถือว่าเป็นประมุขทั้งทางการปกครอง เศรษฐกิจ สังคมและกฎหมาย มีอำนาจเด็ดขาดเหนือทุกชีวิตในคฤหาสน์ ซึ่งประกอบด้วยประชาชนที่เป็นช่างฝีมือ พ่อค้า ชาวนาและทาสติดที่ดิน ลอร์ดจะเป็นผู้วางกฎเกณฑ์ต่าง ๆ กันไปสำหรับปกครองประชาชนในอาณาเขตของตน ถึงแม้ว่าจะมีการกำหนดสิทธิทั่วไปของทาสและประชาชน ในกฎหมายของระบบฟิวเดิลเรียกว่า Customary Law



ลอร์ดกับปราสาท ชาวนากับกระท่อม พระกับวัด
ภาพสังคมระบบฟิวเดิล ๓ รูปแบบ

สภาพสังคมในระบบฟิวเดิล

สังคมยุโรปในระบบฟิวเดิล ประกอบด้วยกลุ่มบุคคลที่สำคัญ คือ

ชนชั้นสูง ได้แก่ ขุนนาง (Lords) ซึ่งอาจจะเป็นฆราวาสหรือพระก็ได้ ส่วนใหญ่จะมีตำแหน่งหน้าที่สำคัญทางการปกครองประเทศด้วย เช่น ให้คำปรึกษาแก่กษัตริย์ (King's Council) ทั้งในยามสงบและยามสงคราม ดูแลควบคุมกิจการศาล การตัดสินคดี และการให้

ความยุติธรรม ในขณะที่เดียวกันพวกขุนนางเหล่านี้จะมีฐานะเป็นวัลซาล (Vassals) ของขุนนางอื่น ๆ ก็ได้ ชนชั้นนี้มีฐานะทางสังคมสูง รวมตัวกันเป็นกลุ่มอภิสิทธิ์ชนในสังคม ส่วนใหญ่จะเป็นเจ้าของที่ดินผืนใหญ่น้อย เป็นเจ้าของป้อมปราการ ปราสาทหรือคฤหาสน์ มีอำนาจสิทธิขาดในดินแดน และคฤหาสน์ของตน ชนกลุ่มนี้มีจำนวนน้อยแตกต่างจากกลุ่มอื่นด้วย “ชาติกำเนิด” และ “ความมั่งคั่ง” บรรดาขุนนางและนักรบกลุ่มนี้ รวมกลุ่มกันอยู่แต่ในชนชั้นของตนเอง การสืบสายโลหิต และสืบทอดตำแหน่งให้แก่บุตร โดยไม่เปิดโอกาสให้ชนกลุ่มอื่นยกฐานะทางสังคมขึ้นมาปะปนด้วย

โดยทั่วไป ชนชั้นสูงทำหน้าที่รับผิดชอบทางด้านการปกครอง การบริหาร และการป้องกันประเทศ ไม่ต้องรับผิดชอบทางด้านเศรษฐกิจเกี่ยวกับการผลิต หรือการเลี้ยงดูประชาชนในสังคม ดังนั้นกิจกรรมส่วนใหญ่ของชนชั้นนี้จึงเป็นไปเพื่อเตรียมพร้อมสำหรับป้องกันประเทศหรือทำสงคราม ในยามสงบ ชนชั้นสูงก็แสวงหาความสนุกเพลิดเพลินด้วยการล่าสัตว์ การกีฬา และการบันเทิงด้านต่าง ๆ ชีวิตของชนชั้นสูงและอัศวินต้องผลัดเปลี่ยนเป็นประจำตามปราสาทของขุนนางเจ้านาย หรือราชสำนักของกษัตริย์ ซึ่งมีการใช้ชีวิตที่สนุกสนาน ตื่นเต้น หรรษา แต่ขณะเดียวกันต้องอยู่ในกรอบคุณธรรมของอัศวิน

ชนชั้นนักบวช

ชนชั้นนักบวช เป็นกลุ่มที่ปฏิบัติกิจกรรมทางศาสนา สวดมนต์ภาวนา สั่งสอนศีลธรรม เนื่องจากวัดเป็นศูนย์กลางของชุมชน พระและนักบวชจึงมีบทบาทในการอบรมจิตใจ ส่งเสริมความเชื่อและศรัทธา วางแนวทางชีวิตและสร้างทัศนคติให้แก่สามัญชนโดยส่วนรวม วัดมีที่ดินจำนวนมากเรียกว่า ที่ดินกัลปนา ซึ่งได้แก่ ที่ดินอันมีผู้บริจาคให้แก่วัด เพื่อประโยชน์ของศาสนา ในสมัยแรก ๆ ที่ดินมีจำนวนน้อย พระก็ทำไร่เอง ต่อมาเมื่อศรัทธาถวายเป็นที่นับถือจำนวนมาก เกินกำลังที่พระจะใช้ประโยชน์ได้ ที่ดินที่เหลือใช้นี้ พระจะเอาไปซื้อขายไม่ได้เพราะผิดวินัยบัญญัติของศาสนา เพื่อไม่ให้ที่ดินรกร้างว่างเปล่าเสียประโยชน์ พระจึงเอาที่ดินกัลปนาให้แก่ฆราวาสไปถือครองทำประโยชน์ ฆราวาสเหล่านี้จึงมีฐานะเป็นวัลซาลทางศาสนา แต่ในขณะที่เดียวกันขุนนางอาจจะแบ่งที่ดินบางส่วนที่เป็นเขตวัดให้พระราชอาณาเขตขึ้นพระสังฆราช หรือสมภารไปปกครองดูแลอีกต่อหนึ่ง โดยนัยนี้พระจึงมีสภาพเป็นวัลซาลของขุนนางที่เป็นฆราวาสด้วยเหตุนี้คริสต์ศาสนาได้เข้ามายุ่งเกี่ยวกับระบบการปกครองของฝ่ายฆราวาส มีฆราวาสจำนวนมากที่ไม่ได้ศรัทธาในศาสนาอย่างแท้จริง แต่มาบวชเป็นพระ เพราะต้องการกอบโกยผลประโยชน์ความมั่งคั่งร่ำรวย และลาภยศอื่น ๆ ปัญหานี้เป็นสาเหตุสำคัญที่ทำให้ศาสนาคริสต์เสื่อมอำนาจลงในที่สุด นอกจากนี้ พระในศาสนจักรมีส่วนสำคัญในการเกี่ยวข้องกับ

กิจกรรมทางโลก ในระบบฟิวด์ลมีสงครามหลายครั้ง จนกระทั่งพระต้องยื่นมือเข้ามาจัดการ ด้วยการประกาศให้มีวันพักรบ (Truce of God) ในฤดูถือศีลอด (Lent) คือ 40 วันก่อนถึงวันอีสเตอร์ที่จะมีในเดือนมีนาคม และห้ามรบกันในวันพฤหัสบดี ศุกร์ เสาร์ และอาทิตย์อย่างเด็ดขาด หากไม่ปฏิบัติตามถือว่ามีความผิดรุนแรง และอาจจะถูกขับออกจากศาสนาได้¹

ชนชั้นต่ำ หรือสามัญชน

ชนชั้นต่ำ หรือสามัญชน ส่วนใหญ่เป็นชาวนามีหน้าที่ผลิตพืชพันธุ์ธัญญาหารเลี้ยงดูสังคม เนื่องจากสังคมยุคกลางเป็นสังคมเกษตรกรรม มีชาวนาอิสระ (Freeman) ซึ่งเป็นเจ้าของที่นาขนาดเล็กเหลืออยู่บ้าง แต่ส่วนใหญ่แล้วชาวนาเป็นทาสติดที่ดิน (Serfs) ดำเนินชีวิตด้วยการอาศัยที่ดินทำมาหากินตามผืนแผ่นดินขนาดใหญ่ของขุนนาง

ทาสติดที่ดินยังแบ่งออกเป็น ทาสติดที่ดินที่มีฐานะดี เรียกว่า วิลลีนส์ (Villeins) และทาสติดที่ดินที่มีฐานะต่ำ เรียกว่า คอททาร์ (Cottar) ทำหน้าที่เพาะปลูกและเลี้ยงสัตว์ รับภาระหนักในการผลิตพืชผลเพื่อเลี้ยงดูประชาชนในสังคม ต้องทำงานหนักตั้งแต่เช้าจดค่ำ ไม่รู้จักคำว่าสิทธิหรืออำนาจ นอกจากคำว่าภาระและหน้าที่ ไม่มีเวลาสนุกสนาน รื่นเริง ไม่มีเวลาย้อนกลับไปมองอดีต หรือไต่ฝันถึงอนาคตเป็นชีวิตที่คำนึงถึงเฉพาะภาระหน้าที่ในปัจจุบัน ทาสติดที่ดินอยู่ภายใต้อำนาจสิทธิขาดและความคุ้มครองของขุนนางเจ้าของที่ดิน ซึ่งถือว่าเป็นเจ้านายที่ทาสติดที่ดินจะต้องรับใช้ด้วยความจงรักภักดี ต้องแบ่งเวลาทำงาน และส่งส่วยผลผลิตจากไร่นาให้แก่เจ้าของที่ดิน ทาสติดที่ดินมีความมั่งคั่งในแง่ที่ไม่ต้องออกจากที่ดินทำกินเมื่อมีการขายหรือโอนกรรมสิทธิ์ที่ดิน ทาสติดที่ดินก็จะถูกขายหรือยกให้แก่เจ้าของที่ดินคนใหม่ การเลื่อนชั้นทางสังคมของชาวนาไม่ว่าจะเป็นชาวนาอิสระหรือทาสติดที่ดิน เป็นไปได้ยาก เพราะทั้งชนชั้นสูง เจ้าของที่ดินและชาวนาต่างก็มีระบบสืบทอดกรรมสิทธิ์ตามสายโลหิต ผู้ที่บิดาเป็นทาสติดที่ดินมีฐานะเช่นเดียวกับบิดาต่อไป

การทำงานของข้าหรือชนชั้นต่ำ

การทำงานของข้าให้แก่ลอร์ด มีหลายประเภท ดังนี้ คือ

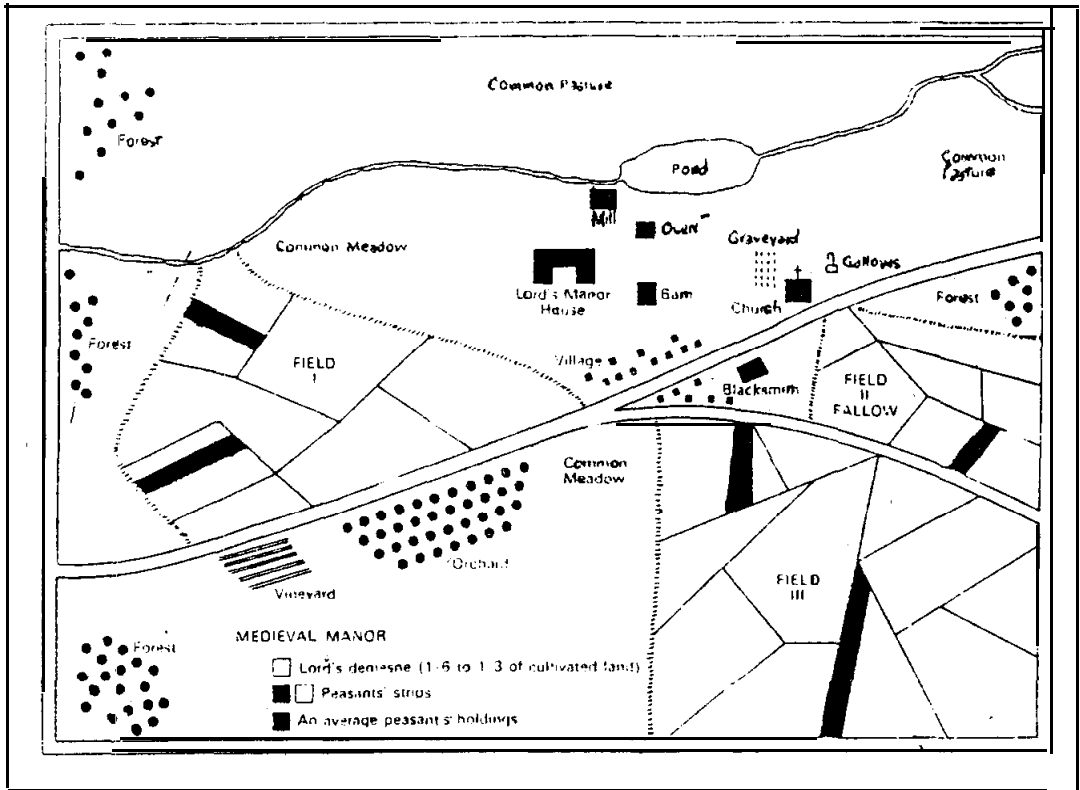
วิคเวิร์ค (Week Work) คือ การที่ข้าจะต้องทำงานอาทิตย์ละ 3 วัน ในที่ดินของขุนนางที่เรียกว่าดีมีนส์ (Demesnes) โดยทำงานในไร่นา ประเภทไถ หว่าน และเก็บเกี่ยว

¹Wallace K. Ferguson and Geoffrey Brum, *A Survey of European Civilization* (Boston : Houghton Mifflin Company, 1958), P.162.

บุญเวิร์ค (Boon Work) คือ งานที่ข้าอาจะถูกรเรียกทำงานพิเศษเพิ่มขึ้น เช่น การถางป่า การนำฟืนมาเก็บไว้ในคฤหาสน์แมนเนอร์ หย้าแห่งมาเก็บไว้ในโรงนา และผลิตผลจากไร่นา มาเก็บไว้ในยุ้งฉาง

คอรวิ (Corvee) คือ ข้าในแมนเนอร์อาจจะต้องทำงานสร้างถนน ซ่อมแซมสะพาน ขุดคูคลอง และทำความสะอาดรอบปราสาท เป็นต้น

ส่วนภรรยาและบุตรของทาสติดที่ดิน อาจจะถูกเรียกมาใช้งานในคฤหาสน์แมนเนอร์ ทำงานรับใช้ทุกอย่าง โดยทั่วไปพวกข้าจะต้องถือว่าการทำงานในดีมีนส์ของขุนนาง และการทำงานรับใช้ขุนนางจะต้องมาก่อนงานอื่นทั้งหมด เมื่อเสร็จจากการทำภารกิจให้ขุนนางแล้ว เวลาที่เหลือจึงจะเป็นของพวกข้า หรือทาสติดที่ดิน



ภาพแผนผังแสดงถึงคฤหาสน์แมนเนอร์ โบสถ์ หมู่บ้าน โรงนา ไร่นา หุงหญ้า และป่าไม้

ด้วยเหตุนี้ ชนชั้นต่ำหรือสามัญชนจึงหันมาสนใจศาสนา และฟังพระกันมาก วัดในแมนเนอร์เป็นศูนย์กลางของการพบปะสังสรรค์แลกเปลี่ยนความคิดเห็น ถ่ายทอดความรู้ และเป็นที่ยอมรับของศาสนา เชื่อมั่นในศาสนา ดังนั้นพระที่ทำหน้าที่ประจำตามวัดในแมนเนอร์จึงมีบทบาทสำคัญต่อการหลอมหล่อจิตใจและความนึกคิดของสามัญชนมาก คนทั่วไปยุคกลางมักจะคิดหรือทำกิจการงานอยู่ในเรื่องศาสนาตามคำสั่งสอนอบรมของพระประจำหมู่บ้าน

กิจกรรมการเรียนรู้ 2

ให้นักศึกษาวิเคราะห์ ภาระหน้าที่ และสิทธิของบุคคลในระบบฟิวดัลว่าเหมาะสมกับสังคมยุโรปยุคกลางอย่างไร

3. ระบบแมนเนอร์

ระบบแมนเนอร์ (Manorial System)¹ หมายถึง ระบบเศรษฐกิจแบบพึ่งตนเอง (Self-Sufficiency) ในยุคกลางที่มีการเกษตรกรรมเป็นหลักสำคัญ

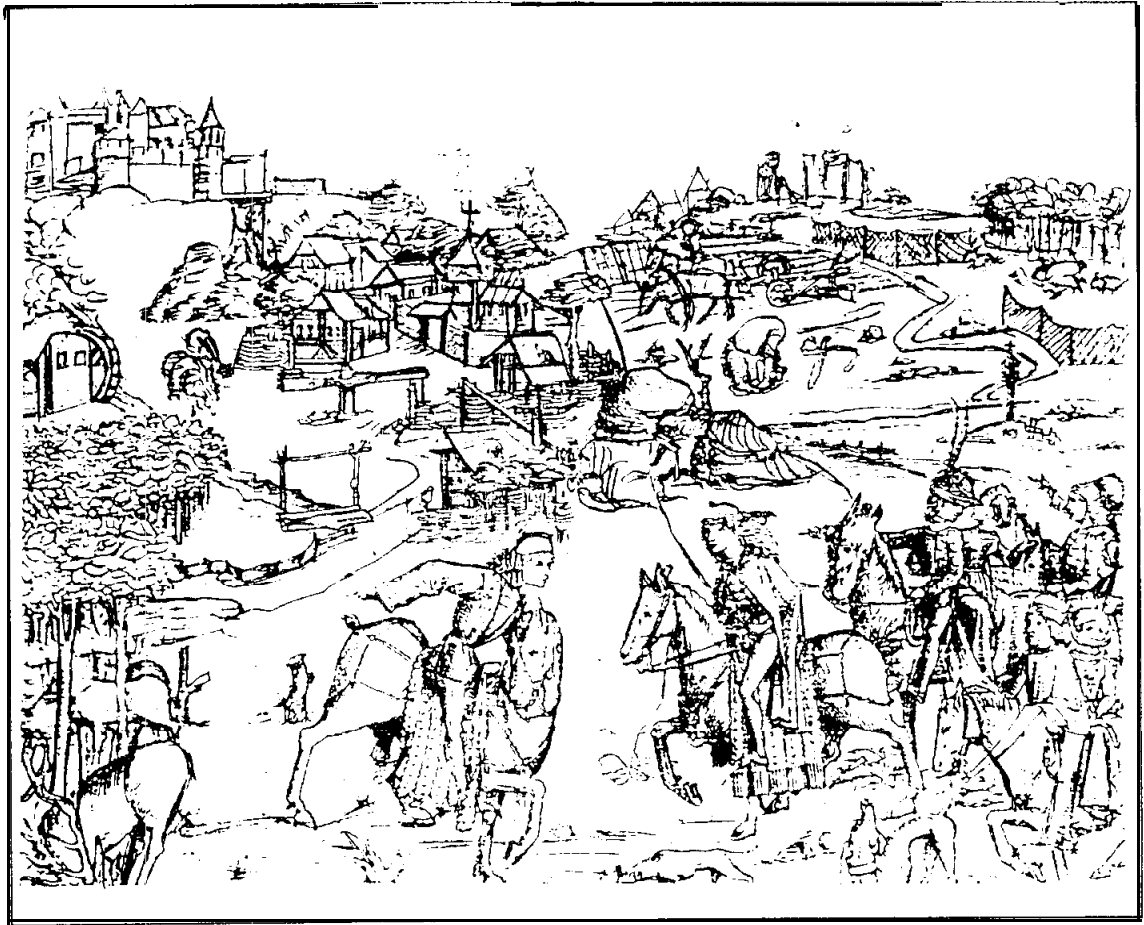
ตามรากศัพท์ คำว่า แมนเนอร์ (Manor) หมายถึง บ้านหรือคฤหาสน์หรือปราสาท ซึ่งเป็นที่อยู่ของขุนนาง เรียกว่า คฤหาสน์แมนเนอร์ (Manor House)

สภาพทั่วไปของแมนเนอร์

ในแต่ละแมนเนอร์ประกอบด้วย

คฤหาสน์แมนเนอร์ (Manor House) หรือปราสาท (Castle) เป็นที่อยู่ของขุนนางเจ้าของแมนเนอร์และครอบครัว ส่วนใหญ่คฤหาสน์แมนเนอร์แต่ละแห่งจะใหญ่มาก มีห้องจำนวนมาก แต่ละห้องจะตกแต่งประดับประดาด้วยอุปกรณ์เครื่องใช้ที่สวยงามหรูหรา ทำเลที่ตั้งของคฤหาสน์แมนเนอร์อยู่ในชัยภูมิที่ดีเหมาะสม ส่วนใหญ่จะตั้งอยู่บนเนินสูง ตัวคฤหาสน์อาจจะสร้างด้วยไม้หรือท่อนซุง ต่อมาในคริสต์ศตวรรษที่ 11 จึงสร้างด้วยหินอย่างแข็งแรง เพื่อเป็นป้อมปราการ (Fortress) ป้องกันศัตรูจากภายนอก มีคูน้ำล้อมรอบปราสาท เมื่อมีการเดินทางเข้าออกจะมีสะพานซึก เรียกว่า Drawbridge ในยามสงคราม ผู้คนในแมนเนอร์ ชาวไร่ ชาวนา และทาสติดที่ดิน จะเข้ามาอาศัยอยู่ในบริเวณรอบปราสาทอันมีคูน้ำล้อมรอบ

¹Easton, PP. 540-1.

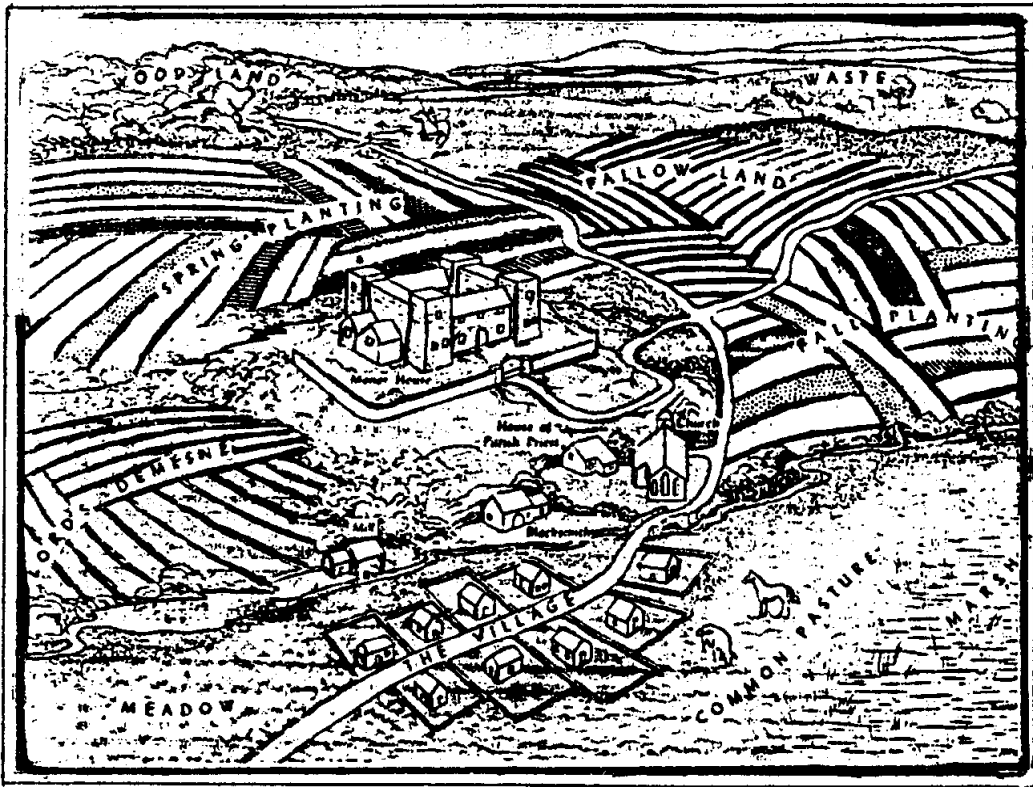


ภาพสังคมแมนเนอร์

มีคฤหาสน์แมนเนอร์ หมู่บ้าน โบสถ์กลางหมู่บ้านทุ่งเลี้ยงสัตว์ ไร่นา และป่าไม้ ตลอดจนอัศวินขี่ม้า มีสภาพสตรีนั่งอยู่ด้านหลัง

หมู่บ้าน (Village) ประกอบด้วย วัด โบสถ์ บ้านเรือน ร้านช่างฝีมือ และอื่น ๆ ตั้งอยู่บริเวณรอบนอกคูน้ำ ห่างจากตัวคฤหาสน์แมนเนอร์ บริเวณที่ไกลออกไปจะเป็นกระท่อมที่อยู่อาศัยของชาวไร่ ชาวนา ทาสติดที่ดิน โรงสีข้าว โรงทำขนมปัง โรงเหล้าองุ่น และอื่น ๆ หมู่บ้านเหล่านี้มีสภาพเศรษฐกิจที่เลี้ยงตัวเองได้ มีการเพาะปลูก เลี้ยงสัตว์ และช่างฝีมือด้านต่าง ๆ ที่สมบูรณ์สำเร็จรูปอยู่ในแต่ละหมู่บ้าน

ที่ดินไร่นาขนาดใหญ่ สำหรับทำการเพาะปลูก ทุ่งหญ้าเลี้ยงสัตว์ ป่าไม้ สระน้ำ และอื่น ๆ ที่ดินในแต่ละแปลงจะถูกแบ่งออกเป็นส่วน ๆ มีลักษณะเป็นแนวยาว เรียกว่า สตรีป (Stripe) ส่วนมากจะมีความยาวประมาณ 200 เมตร โดยมีคันทนาเป็นแนวแบ่งเขตของสตรีป



ภาพระบบฟิวคัลและแมนเนอร์

ที่ดินแบ่งออกเป็น 2 ส่วน คือ

ดีมีนส์ (Demesnes) หมายถึง ที่ดินไร่นาอันอุดมสมบูรณ์ ส่วนใหญ่ขุนนางเจ้าของแมนเนอร์เป็นผู้ครอบครอง ดีมีนส์จะมีประมาณ 1 ใน 6 ถึง 1 ใน 3 ของที่ดินทั้งหมด มีพวกชาวไร่ชาวนา (Peasants) หรือ ทาสติดที่ดิน (Serfs) มาทำงานในดีมีนส์ให้แก่ขุนนาง เป็นเวลา 3 วัน ใน 1 สัปดาห์

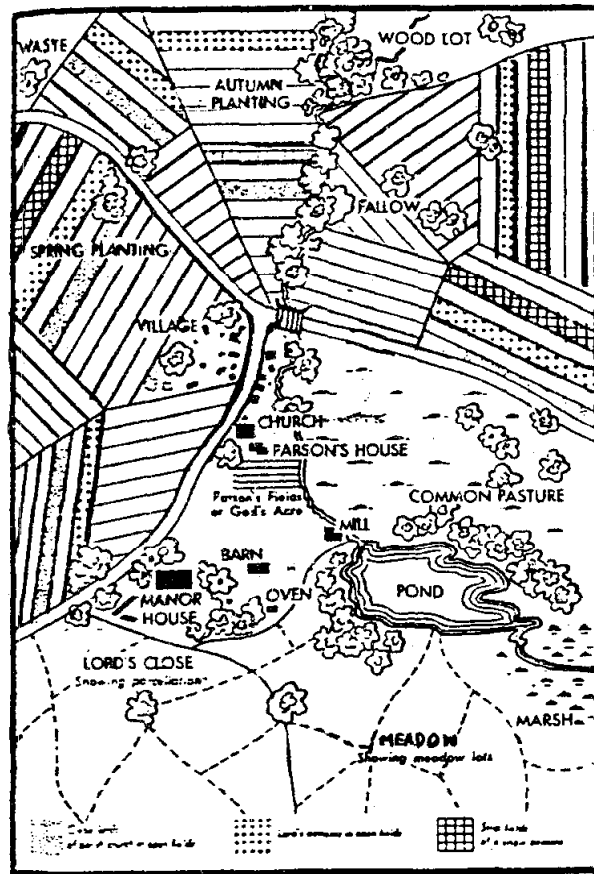
เทนเนเมนต์ (Tenement) หมายถึง ที่ดินไร่นาที่ทำกินของชาวไร่ชาวนา และทาสติดที่ดิน ส่วนใหญ่เทนเนเมนต์มักจะเป็นบริเวณดินไม่ค่อยอุดมสมบูรณ์

ระบบเกษตรในแมนเนอร์มีลักษณะต่าง ๆ

ระบบไร่นา 3 แปลง (Three-Fields System) คือ การแบ่งที่ดินเป็น 3 แปลง ใช้เพาะปลูกเพียง 2 แปลง อีกแปลงหนึ่งทิ้งพักว่างไว้เพื่อให้ดินฟื้นตัว ครั้นในฤดูกาลต่อมาสลับใช้ที่ดินแปลงว่างเพาะปลูก แล้วปล่อยให้ที่ดินแปลงอื่นว่างแทน ตัวอย่างเช่น ในปีที่ 1 ที่ดินแปลงที่ 1 ใช้

ปลูกข้าวสาลี ที่ดินแปลงที่ 2 ใช้ปลูกข้าวบาร์เลย์ ส่วนที่ดินแปลงที่ 3 ปล่อยว่างไว้ไม่มีการเพาะปลูกเพื่อไม่ให้ดินจืด ในปีที่ 2 ที่ดินแปลงที่ 1 ปล่อยว่างไว้ ที่ดินแปลงที่ 2 ใช้ปลูกข้าวโพด ที่ดินแปลงที่ 3 ใช้ปลูกข้าวสาลี เป็นต้น หมุนเวียนสลับกันเช่นนี้ เพื่อให้ดินอุดมสมบูรณ์ในแต่ละปี เพราะในสมัยก่อนวิทยาการความรู้เกี่ยวกับการเพาะปลูกรักษาดินมีน้อยมาก

ระบบไร่นาโล่ง (Open-Field System)¹ คือ การเพาะปลูกแบบไร่นาโล่ง ๆ ไม่มีรั้วกั้น อาจจะมีกองดินกองหิน พุ่มไม้ หรือฟางหญ้า วางเรียงรายเป็นแนวเขตเสมือนเป็นรั้ว เมื่อพ้นฤดูกาลเพาะปลูกแล้ว สัตว์เลี้ยง เช่น วัว ควาย ม้า และสัตว์อื่น ๆ ก็ออกมากินหญ้าหาอาหารในทุ่งนาได้โดยสะดวก อาจจะได้เดินข้ามจากที่นาผืนหนึ่งไปยังอีกผืนหนึ่งได้โดยไม่มีอะไรขัดขวาง สัตว์เหล่านี้จะถ่ายมูลไว้บนดิน ซึ่งต่อมากลายเป็นปุ๋ยคอกบำรุงดินให้อุดมสมบูรณ์



ภาพสภาพสังคมในแมนเนอร์

¹ Carl Stephenson, *Medieval History : Europe From the Second to the Sixteenth Century.* (New York : Harper & Brother, 1951), PP.200-3.

ข้อเสียของระบบเกษตรในแมนเนอร์

การขาดความรู้ทางวิชาการและเทคนิคการเกษตร ไม่รู้จักใช้ปุ๋ยทำนุบำรุงดิน ไม่รู้จักคัดเลือกพันธุ์เมล็ดพืชและสัตว์ เป็นการเพาะปลูกและเลี้ยงสัตว์ตามยถากรรม ทำให้ได้ผลผลิตน้อยเมื่อเปรียบเทียบกับจำนวนที่ดินและแรงงาน

อุปกรณ์เครื่องใช้ในการเกษตรเป็นแบบดั้งเดิมล้าหลัง เช่น ไถ เคียว มีด และอื่น ๆ การเกษตรเพียงอย่างเดียว ทำให้ผลิตผลทางเกษตรได้น้อย แต่ต้องเสียเวลาและแรงงานจำนวนมาก

การบริหารงานในแมนเนอร์แบ่งออกเป็น

ขุนนางเจ้าของแมนเนอร์ (Lord of the Manor) อาจจะเป็นชนชั้นสูงหรือพระก็ได้ ขุนนางแมนเนอร์จะมีฐานะความมั่งคั่งมากน้อยขึ้นอยู่กับจำนวนที่ดินครอบครอง ขุนนางบางคนอาจจะมีเพียงแมนเนอร์เดียว ขุนนางมักจะอยู่ประจำแมนเนอร์ดูแลควบคุมกิจการด้านต่าง ๆ ในแมนเนอร์ด้วยตนเอง รู้ข่าวสารเรื่องราวความเป็นอยู่ของคนในแมนเนอร์เป็นอย่างดี แต่ในกรณีที่ขุนนางมีแมนเนอร์หลายแห่ง การดูแลไม่ทั่วถึง ขุนนางมักจะไม่ค่อยมีความสัมพันธ์กับแมนเนอร์ใดเป็นพิเศษ นอกจากไปตรวจกิจการงานเป็นครั้งคราว ไปพักผ่อนล่าสัตว์ หรือทำธุรกิจอื่น ๆ ในแต่ละแมนเนอร์ วัตถุประสงค์สำคัญของขุนนางที่ต้องการ คือ การหาผลประโยชน์จากแมนเนอร์ให้มากที่สุด ขุนนางใหญ่มักจะมีที่อยู่ของตนโดยเฉพาะและแต่งตั้งผู้แทนประจำในแต่ละแมนเนอร์ เพื่อดูแลผลประโยชน์ด้านต่าง ๆ

สจิวต (Steward) เป็นผู้แทนโดยตรงของขุนนาง ดูแลผลประโยชน์ในแมนเนอร์ ทำหน้าที่ตรวจตราสอดส่องกิจการต่าง ๆ ในแมนเนอร์ ควบคุมดูแลแนะนำเจ้าหน้าที่แมนเนอร์เกี่ยวกับการปฏิบัติงานตลอดจนควบคุมกิจการศาลแมนเนอร์

ไบลิฟ (Bailliff) เป็นเจ้าหน้าที่รอง ซึ่งอยู่ประจำแมนเนอร์ ทำหน้าที่จัดการที่ดินส่วนตัวของขุนนางที่เรียกว่า ดีมีนส์ ให้ดำเนินการเพาะปลูก เก็บเกี่ยวพืชผลให้ถูกต้องตามฤดูกาล ควบคุมดูแลการทำงานของชาวไร่ ชาวนา และทาสติดที่ดิน ให้ปฏิบัติหน้าที่ให้ครบถ้วน และทำหน้าที่เป็นปากเสียงแทนขุนนาง

รีฟ (Reeve) เป็นหัวหน้าควบคุมชนชั้นวิลลีนส์ (Villeins) โดยคัดเลือกมาจากชนชั้นวิลลีนส์เอง หน้าที่ของรีฟ บางครั้งเป็นไปอย่างไบลิฟ แต่บางครั้งก็ปฏิบัติหน้าที่ตามคำสั่งของไบลิฟอีกครั้ง

ศาลแมนเนอร์ (Manor Court)¹

มีหน้าที่ตัดสินกรณีพิพาทในแมนเนอร์ โดยมีขุนนางแมนเนอร์เป็นประธานตุลาการ ลักษณะอำนาจและธรรมเนียมปฏิบัติของแต่ละแมนเนอร์แตกต่างกันมาก ไม่มีหลักเกณฑ์ หรือมาตรฐานแบบเดียวกัน บางแห่งศาลแมนเนอร์มีการพิจารณาคดีเพียงเดือนละครั้ง 2 ครั้ง หรือ 3 ครั้ง ในกรณีที่ขุนนางแมนเนอร์ทำหน้าที่ประธานศาลไม่ได้ ก็ให้สจ๊วตปฏิบัติหน้าที่แทน

คดีที่นำมาสู่ศาลแมนเนอร์ ได้แก่ ปัญหาการบริหารกิจการแมนเนอร์ การเปลี่ยนกรรมสิทธิ์ครอบครองที่ดินของชนชั้นวิลลิ่งส์ การรุกกล้าที่ดิน การละเมิดสิทธิเลี้ยงสัตว์ในทุ่งหญ้ารวม การทะเลาะระหว่างผู้อยู่อาศัยในแมนเนอร์ เป็นต้น ในสมัยแรก ๆ ศาลแมนเนอร์ทำการพิจารณาคดีอาญาเป็นส่วนใหญ่ ในสมัยต่อมา คดีอาญาร้ายแรง เช่น การกบฏ เปลี่ยนไปอยู่ในอำนาจศาลหลวง

ศาลแมนเนอร์เป็นแหล่งรายได้ที่สำคัญของขุนนาง เป็นการช่วยเหลือชาวไร่ชาวนา ที่ได้รับความเดือดร้อนเกี่ยวกับข้อพิพาททางแพ่ง และที่สำคัญที่สุดของศาลแมนเนอร์คือ ให้ความคุ้มครองแก่ผู้อยู่อาศัยในแมนเนอร์ จากการปฏิบัติไม่ชอบธรรมของขุนนางและเจ้าหน้าที่แมนเนอร์ การดำเนินชีวิตของชาวไร่ ชาวนา ขึ้นอยู่กับขนบธรรมเนียมประเพณีของแต่ละแมนเนอร์มากกว่ากฎหมายคอมมอน (Common Laws) ซึ่งใช้บังคับทั่วไป คำวินิจฉัยของศาลแมนเนอร์ได้มีหลักฐานเป็นเอกสาร เพื่อใช้เป็นบรรทัดฐานในคดีอื่น ๆ ต่อไป และบังคับให้ใช้เป็นกฎหมายได้

กิจกรรมการเรียนรู้ที่ 3

ให้นักศึกษาอธิบาย และวาดภาพลักษณะทั่วไปของแมนเนอร์ว่า เหมาะสมกับการเกษตรกรรมอย่างไร

¹Thompson p. 345.

4. ระบบวีรคติ

ระบบวีรคติ (Chivalry)¹ หมายถึง คุณธรรมหรือธรรมะของอัศวิน (Knight's Moral) กล่าวคือ การที่จะเป็นอัศวิน (Knights) หรือนักรบที่ดีของยุคกลางนั้น จะต้องมียุทธศาสตร์ที่ดีหลายประการ ได้แก่

1. ความซื่อสัตย์จงรักภักดีต่อพระผู้เป็นเจ้า และขุนนางเจ้านาย
2. ให้ความช่วยเหลือพิทักษ์คุ้มครองผู้อ่อนแอ หรือผู้ที่ถูกกดขี่ เช่น ผู้หญิง คนชรา เด็ก และคนป่วยไข้
3. ต้องรักษาความยุติธรรม
4. ป้องกันศาสนา
5. มีคุณสมบัติที่ดีอื่น ๆ เช่น กล้าหาญ เสียสละ อดทน สุขภาพ อ่อนโยน มีระเบียบวินัย และสำรวมกิริยาวาจา

นอกจากนี้ อัศวินยังมีประเพณีสำคัญอีกอย่างหนึ่ง คือ การมีนางในดวงใจ (Lady-Love) เพื่อเป็นกำลังใจในการสร้างชื่อเสียง เกียรติยศ และคุณความดีด้านต่าง ๆ โดยอ้างเหตุผลว่า เพื่อเกิดเกียรติสตรีผู้เป็นที่รัก บางครั้งอัศวินอาจจะไม่ได้แต่งงานกับสตรีผู้นั้นก็ได้ เพราะสตรีนั้นอาจจะเป็นธิดาหรือชายาของขุนนางเจ้านายของอัศวินผู้นั้นเอง

ในยุคกลางนี้ มีนักร้องอาชีพหรือนักร้องเร่ ที่ภาษาฝรั่งเศสเรียกว่า ทรูบาโดร์ (Troubadours) ตรงกับภาษาอังกฤษว่า Travelling Mistrels พวกนี้มีอารมณ์โรแมนติก สนุกสนาน ร่าเริง ร้องเพลงคลอการคิดพิณ มีการเล่าเรื่องส่วนตัวที่เกี่ยวกับความรัก การผจญภัยที่ตื่นเต้นของอัศวินในงานเลี้ยงเจ้านาย ขุนนางหรือกษัตริย์ในเวลานั้น กลุ่มคนเหล่านี้ส่วนใหญ่มาจากแคว้นทางภาคใต้ของฝรั่งเศส ได้แก่ แคว้นโปรวองซ์ (Provence) แคว้นตูลูส (Toulouse) และแคว้นอากีแตน (Aquitaine) ที่มีวัฒนธรรมอันละเมียดละไม จึงร้อยกรองคำประพันธ์ที่ไพเราะเรียกว่า ลีริก (Lyric) โดยได้รับอิทธิพลมาจากกลุ่มคนที่นับถือศาสนาอิสลามในคาบสมุทรไอบีเรียด้วย

อัศวิน

อัศวิน (Knight)² ในภาษาอังกฤษตรงกับคำว่า Chivalry ในภาษาฝรั่งเศส หมายถึง นักรบในยุคกลางที่ได้รับการเลี้ยงดูอบรม เพื่อเตรียมตัวเป็นนักรบที่ดี และอาจจะได้เป็นขุนนางในวันข้างหน้า

¹Easton, PP.539-40.

²Thompson, P.323.

บุคคลที่จะเป็นอัศวินจะต้องฝึกหัดเรียนรู้การเป็นอัศวิน กล่าวคือ เมื่อบุตรชายของขุนนางหรืออัศวินอายุได้ 7 ปี จะต้องถูกส่งไปอยู่ที่ปราสาทของเพื่อนขุนนางด้วยกันหรือขุนนางเจ้านาย ในฐานะเป็นเด็กรับใช้ (Page) ของท่านผู้หญิง (Lady) ซึ่งเป็นภรรยาเจ้าของปราสาท และเป็นผู้อบรมสั่งสอนกิริยามารยาทของราชสำนัก อบรมให้เข้าใจความสำคัญของการเป็นอัศวินที่ดีตามระบบวีรคติ

การเป็นอัศวินที่ดีจะต้องฝึกหัดการขี่ม้าให้ชำนาญ รู้จักการใช้หอก และอาวุธอื่น ๆ ในการประลองยุทธบนหลังม้า มีสไควร์ (Squire) ทหารคนสนิทประจำตัวขุนนางเป็นผู้ฝึกสอนบุตรขุนนางเหล่านี้ ต่อมาเมื่อมีอายุได้ 14 ปี เด็กรับใช้จะได้เลื่อนฐานะเป็นสไควร์ ไปจนถึงอายุ 21 ปี ในระหว่างที่เป็นสไควร์ จะต้องทำงานรับใช้ขุนนางอย่างใกล้ชิด เช่น ชัดเสื่อเกราะอาวุธ และเครื่องใช้ต่าง ๆ ของขุนนาง ติดตามขุนนางไปในที่ต่าง ๆ เล่นกีฬาหรือเล่นหมากรุกกับขุนนาง การเป็นอัศวินที่ดีพร้อมจะต้องเล่นหมากรุกเก่งด้วย

เมื่ออายุครบ 21 ปี หลังจากเรียนรู้ระบบวีรคติ หน้าที่ของอัศวินในฐานะที่จะเป็นขุนนางหรือข้าของกษัตริย์ในอนาคตแล้ว ก็จะได้รับแต่งตั้งให้เป็นอัศวิน ซึ่งจะกระทำพิธีการเป็นอัศวินในโบสถ์ ผู้ที่จะได้รับแต่งตั้งให้เป็นอัศวิน จะเข้าไปคุกเข่าต่อหน้ากษัตริย์หรือขุนนางผู้ที่จะใช้ดาบแตะบนบ่าของอัศวินใหม่ทั้งสองข้าง (Accolate) พร้อมกับกล่าวว่า

“ในนามของพระเป็นเจ้า เซนต์ ไมเคิล และ เซนต์ ยอร์ช เราขอแต่งตั้งเจ้าให้เป็นอัศวิน เจ้าจงเป็นคนกล้าหาญ จงรักภักดีต่อเจ้านาย และสุภาพอ่อนโยนต่อทุกคน”

(“In the name of God, of St. Michael, and St. George, I made Thee a Knight, be Valiant, Courteous and Loyal; Rise Sir...”) ¹

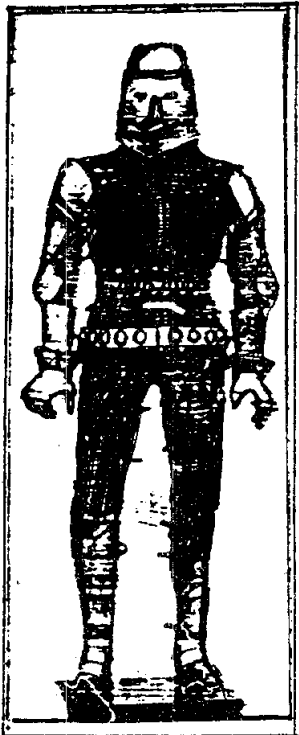
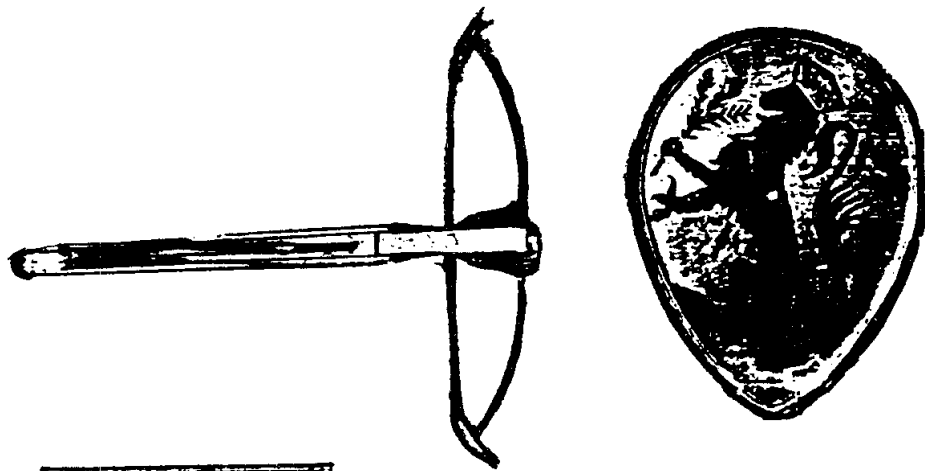
อัศวินจะสวมเสื้อเกราะ เกราะแขน เกราะขา และมีดาบแขวนไว้ที่เอว ดาบเป็นสัญลักษณ์แสดงถึงความเป็นอัศวิน และถือว่าเป็นสมบัติที่มีค่าสูงสุด

การรบของอัศวินในยุคกลางเป็นแบบการต่อสู้ตัวต่อตัว โดยมีโล่ หอก หรือ เป็นอาวุธ ใช้ต่อสู้ประจัญบานกัน แต่ต่อมาเมื่อวิธีการรบเปลี่ยนไป เพราะมีอาวุธที่ทันสมัยขึ้น เช่น ธนูยาว (Long Bow) ปืนและกระสุนดินดำ ทำให้ยิงได้ในระยะไกล อาวุธมีประสิทธิภาพมากขึ้น ทำให้ความสำคัญของอัศวินลดลง เมื่อการสงครามเปลี่ยนจากการกรีฑามาเป็นการเอาแพ้เอาชนะอย่างจริงจัง ทำให้ต้องใช้เล่ห์กลอุบายต่าง ๆ ดังนั้นการเคารพกติกาและการถือเกียรติยศแบบระบบวีรคติ หรือคุณธรรมของอัศวินก็หมดไปไปในที่สุด

¹ นันทนา กปิลกาญจน์, *ประวัติศาสตร์และอารยธรรมโลกยุคโบราณจนถึง ค.ศ. 1789*. (กรุงเทพฯ : วรุณการพิมพ์, 2522), หน้า 272.

กิจกรรมการเรียนรู้ 4

ให้นักศึกษาแสดงความคิดเห็นว่าระบบวีรคติ หรือระบบคุณธรรมของอัครวิน
เหมาะสมที่จะรื้อฟื้นขึ้นมาใช้ในสมัยปัจจุบันหรือไม่ อย่างไร เพราะเหตุใด



ภาพอัศวินและอาวุธ

5. ความเสื่อมของระบบฟิวทัล และระบบแมนเนอร์

ระบบฟิวทัลและระบบแมนเนอร์ เริ่มเสื่อมลงประมาณคริสต์ศตวรรษที่ 13 เป็นต้นมา เนื่องจากสาเหตุใหญ่ ๆ ดังต่อไปนี้ คือ

สงครามครูเสด (ค.ศ. 1095-1291) และการขยายตัวทางการค้า

สงครามครูเสดมีผลทำให้ชาวยุโรปมีโลกทัศน์และประสบการณ์ที่กว้างไกลมากขึ้น ชาวยุโรปที่เดินทางไปกรุงคอนสแตนติโนเปิล และดินแดนตะวันออกไมใช่เพื่อทำสงครามกับพวกมุสลิมอย่างเดียว แต่มีวัตถุประสงค์อื่น ๆ ประกอบด้วย เช่น การซื้อขายสินค้าระหว่าง ตะวันตกกับตะวันออก การค้าเจริญขึ้น เกิดเมืองใหม่เพิ่มมากขึ้น ชาวยุโรปจึงหันมาประกอบ อาชีพการค้าและมีสภาพชีวิตเป็นชาวเมืองมากขึ้น ความสัมพันธ์ระหว่างข้ากับเจ้า จึงเปลี่ยนไป ตามความสัมพันธ์ใหม่ระหว่างลูกจ้างกับนายจ้าง หรือผู้เช่าที่ดินกับเจ้าของที่ดิน

การเกิดรัฐประชาชาติและระบอบสมบูรณาญาสิทธิราชย์

สงครามในยุโรปเกิดขึ้นหลายครั้ง ไม่ว่าจะเป็นสงครามในระบบฟิวดัลหรือสงครามครูเสด มีผลทำให้กษัตริย์มีอำนาจเข้มแข็งเพิ่มมากขึ้น สามารถรวบรวมดินแดนและประชาชน ให้เป็นอันหนึ่งอันเดียวกัน เป็นรัฐประชาชาติขึ้นตรงต่อกษัตริย์ผู้เป็นประมุขทั้งในยามสงบ และยามสงคราม มีผลทำให้ขุนนางท้องถิ่นลดอำนาจลงไปเป็นลำดับ ในขณะที่กษัตริย์กลับเพิ่มพูนพระราชอำนาจมากขึ้น จนมีอำนาจเด็ดขาดแต่ พระองค์เดียว เรียกการปกครองเช่นนี้ว่า ระบอบสมบูรณาญาสิทธิราชย์ (Absoluted Monarchy) และรวมอำนาจเข้าสู่ศูนย์กลาง (Centralization) ด้วยเหตุนี้ ระบบฟิวดัลค่อย ๆ เสื่อมลงเป็นลำดับ

การเกิดเมืองใหม่

เมืองใหม่ ๆ ได้เกิดมากขึ้นในปลายยุคกลาง มีลักษณะเป็นเมืองอิสระ (Boroughs) ที่ได้รับกฎบัตรให้ปกครองตนเอง มีเจ้าเมืองที่เรียกว่า เมเยอร์ (Mayor) หรือ แก่บ้าน (Elderman) ซึ่งเสรีชนในเมืองนั้น ๆ เป็นผู้เลือกตั้งขึ้นมาทำการปกครองเมือง เมืองจึงกลายเป็นศูนย์กลางของเสรีภาพของเสรีชนชั้นกลาง หรือสามัญชน (Common Man) เป็นเหตุให้อิทธิพลของขุนนางเสื่อมไป ในเวลาต่อมาชนชั้นกลางเหล่านี้ ได้รวมกลุ่มกันทำลายล้างอำนาจเผด็จการของกษัตริย์ ทำให้กษัตริย์เลิกใช้พระราชอำนาจเด็ดขาดในทางฟุ่มเฟือย มาเป็นกษัตริย์ทรงอำนาจจำกัด (Limited Monarchy)

บทบาทและอิทธิพลของศาสนจักรและสันตะปาปา

ถึงแม้ว่าศาสนจักรต้องการจะมีอำนาจอย่างสมบูรณ์ แต่ขณะเดียวกัน สันตะปาปาก็ต้องการเป็นพันธมิตรกับอาณาจักร เพื่อป้องกันภัยจากศัตรู จึงทำให้เยอรมันต้องสนับสนุนอำนาจกษัตริย์ ซึ่งเท่ากับเป็นปฏิปักษ์ต่อขุนนาง ในยุคกลาง ศาสนจักรและสันตะปาปามีที่ดิน

และความมั่งคั่งมาก เมื่อศาสนจักรและวัดสนับสนุนอำนาจกษัตริย์ ทำให้กษัตริย์มีความเข้มแข็งเพิ่มมากขึ้น อำนาจขุนนางลดน้อยลงเป็นลำดับ นอกจากนี้ คำสั่งสอนของศาสนา ที่ให้คนมีเมตตาต่อกัน รักกันฉันท์พี่น้อง มีผลทำให้การใช้อำนาจไม่เป็นธรรมและการกดขี่ของขุนนางต้องเสื่อมไป

ความก้าวหน้าทางด้านวิทยาการ

วิทยาการทำให้คนมีความรู้กว้างขวางเพิ่มมากขึ้น การประดิษฐ์ปืนและกระสุนดินดำ ทำให้วิธีการรบเปลี่ยนไป ลัทธิอัสคินและระบบวีรคติจึงหมดความหมายไป

การเปลี่ยนระบบการศาล

ในยุคกลางตอนปลาย เมื่อเกิดรัฐประชาชาติ กษัตริย์มีอำนาจมากขึ้น และต้องการเงินมากขึ้นเช่นกัน กษัตริย์จึงต้องหารายได้เพิ่มขึ้น จากค่าธรรมเนียมศาล มีการเปลี่ยนระบบการศาล กษัตริย์ได้ขยายขอบเขตอำนาจของศาลหลวงไปควบคุมศาลแมนเนอร์ ซึ่งเท่ากับเป็นการทำลายความผูกพันระหว่างข้ากับเจ้าด้วยเช่นกัน

การเกิดโรคระบาดของกาฬโรค (The Black Death)¹

ในคริสต์ศตวรรษที่ 14 กาฬโรคระบาดในยุโรปเริ่มแพร่ไปจากภาคตะวันออก โดยมีพาหะคือตัวหมัดที่ติดอยู่กับหนูในเรือสินค้า ในระหว่าง ค.ศ. 1348-1350 เป็นระยะเวลา 2 ปี กาฬโรคที่เกิดขึ้นทำให้ชาวยุโรปเสียชีวิตเป็นจำนวนมากประมาณ 1 ใน 4 ของประชากรทั่วยุโรป นับได้ว่า “เป็นความสูญเสียอย่างร้ายแรงที่สุดในประวัติศาสตร์มนุษยชาติ”² ก่อน ค.ศ. 1400 ความตายอันเนื่องจากกาฬโรคทำให้ประชาชนเสียชีวิตเพิ่มมากกว่า 1 ใน 3 ของประชากรยุโรป เช่น ชาวเมืองฟลอเรนซ์ (Florence) ลดลงจากจำนวน 90,000 คนเป็น 45,000 คน ชาวเมืองซีนา (Siena) ลดลงจาก 42,000 คน เป็น 15,000 คน ชาวเมืองแฮมเบิร์ก (Hamburg) สูญเสียประชาชนเกือบ 2 ใน 3 ของประชากรทั้งหมด³

กาฬโรคเริ่มเกิดขึ้นที่ประเทศอินเดีย แพร่หลายไปยังดินแดนตะวันออกกลาง คาบสมุทรไอบีเรียแล้วเข้าไปในยุโรปตามเส้นทางการค้าสายสำคัญ ๆ มีผู้คนเสียชีวิตจำนวนมากโดยเฉพาะตามเมืองท่าชายฝั่งทะเลและศูนย์กลางของกองคาราวาน ความเสียหายที่เกิดขึ้นร้ายแรงมาก ระบบแมนเนอร์ในชนบทได้รับผลกระทบกระเทือนเนื่องจากการลดน้อยลงของชาวไร่ชาวนาในชนบท ทำให้โครงสร้างทางสังคมของระบบฟิวดัลล่มสลายไปด้วย ชาวชนบทที่มีชีวิตเหลือรอดอยู่ก็หลบหนีไปอยู่ตามเมือง ชุมชนเกษตรของระบบแมนเนอร์ขาดแคลนแรงงานที่ต้องทำงานในไร่นา เพราะได้มีการอพยพของผู้คนเข้ามาทำงานใช้แรงงานในเมืองหรือมาเป็นช่างฝีมือในเมือง

¹John Pale, *The Urban World*. 4 th, ed (New York : McGraw-Hill, Inc .992) pp. 45-7.

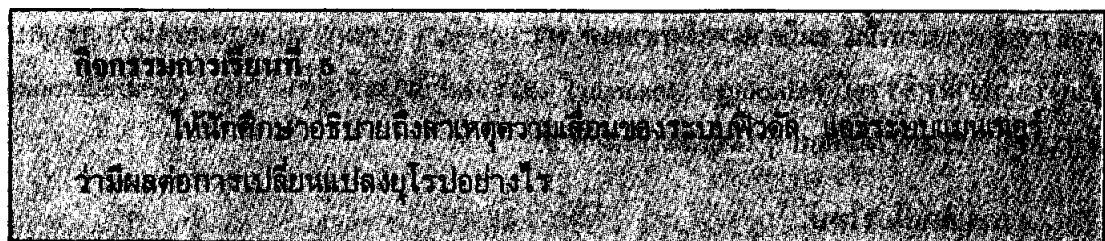
²William L Langer, "The Black Death" in Kingley Davis, *Cities, Their Origin, Growth and Human Impact Readings from Scientific American* (San Francisco Freeman, 1973) p 145

³ibid, pp. 106-7

นอกจากนี้การเกิดโรคระบาดของกาฬโรคครั้งนี้ มีผลต่อความเชื่อทางศาสนาด้วย ผู้คนจำนวนมากได้เกิดปรัชญาความคิดว่า “ชีวิต การดิ้น และการสนุกรื่นเริง” เป็นการใช้ชีวิตวันนี้ เพราะพรุ่งนี้เราอาจจะต้องตาย หรือนักวิชาการกล่าวว่า “ความใจบุญเติบโตอย่างเห็นชาคนทำงานเติบโตอย่างอวดดีกล้าแข็ง รายได้ของโบสถ์วิหารและรัฐบาลลดน้อยลง ทั่วทุกหนแห่งประชาชนเริ่มตามใจตนเอง และใช้ชีวิตอย่างไร้สาระมากขึ้นกว่าเดิม”⁴

นักบันทึกเหตุการณ์ (chroniclers) บันทึกไว้ว่า การไม่เคารพกฎหมาย ความเสื่อมศีลธรรมและความประพฤดิเสื่อมเสียของผู้คนสมัยนี้มีอยู่ทั่วไปในเมืองลอนดอน ประเทศอังกฤษ” บ้านหลังหนึ่งท่านจะได้ยินเสียงร้องครวญครางอันเนื่องจากความเจ็บไข้ได้ป่วยของคนเจ็บที่ใกล้จะตาย ได้ยินเสียงดังเอ็ดตะโรของคนเมาที่พูดฟังไม่ได้ศัพท์จากการดื่มสุราอย่างมาก และเสียงแข่งคำพระเจ้าหรือสิ่งศักดิ์สิทธิ์ที่มีอยู่ทั่วไป”⁵

สรุปได้ว่า กาฬโรคระบาดครั้งนี้ทำให้ชาวยุโรปล้มตายจำนวนมากมหาศาล ที่เกิดขึ้นในระหว่างคริสต์ศตวรรษที่ 14 ถึงปลายคริสต์ศตวรรษที่ 17 ได้ทำลายระบบฟิวด์ลและระบบแมนเนอร์ที่มีฐานอยู่ในชนบทให้เสื่อมสลายและหมดสิ้นในที่สุด จากจุดนี้เอง การเกิดเมืองใหม่และประชากรในเมืองก็เพิ่มมากขึ้นในยุโรป



สรุป

ระบบฟิวด์ล และระบบแมนเนอร์ มีความสำคัญต่อการเมือง การปกครอง เศรษฐกิจ สังคม ศาสนา ขนบธรรมเนียมประเพณี และความเชื่อของยุโรปยุคกลางอย่างมาก มีอิทธิพลครอบคลุมวิถีชีวิตของชาวยุโรปในทุก ๆ ด้าน เป็นระบบที่กล่าวถึงความสัมพันธ์ระหว่างข้ากับเจ้า โดยอาศัยที่ดินเป็นพันธะกรรมที่กำหนดสิทธิ หน้าที่ และผลประโยชน์ที่ทั้งข้าและเจ้าจะต้องปฏิบัติต่อกัน เป็นระบบที่ขุนนางท้องถิ่นมีอำนาจมากกว่ากษัตริย์หรือรัฐบาลกลาง ซึ่งเป็นลักษณะการปกครองแบบกระจายอำนาจที่มีอิทธิพลมากตลอดสมัยยุคกลาง

⁴George Deauz, *The Black Death*. (New York : Weybright and Talley, 1969) p. 109.

⁵Langer, *op.cit.*, p. 109.

การประเมินผลท้ายบทที่ 3

1. จงอธิบายความหมาย (Meaning) และความสำคัญ (Significant) ของคำต่อไปนี้ มาให้เข้าใจชัดเจน
 - 1.1 Suzerain
 - 1.2 Comitatus
 - 1.3 Precarium
 - 1.4 Investiture
 - 1.5 Drawbridge
 - 1.6 Open Field System**
 - 1.7 Manor Court
 - 1.8 Knight's Moral
 - 1.9 De-centralization
 - 1.10 Fief
2. จงอธิบายบทบาทความสำคัญของระบบฟิวด์ล ระบบแมนเนอร์ และลัทธิวีรคติ การปกครองเศรษฐกิจ สังคม ตลอดจนสาเหตุที่มาของระบบทั้ง 2 นี้