

## บทที่ 8 การค้าขาย

### 8.1 การค้าภายใน

การค้าภายในประเทศส่วนใหญ่ในระยะรัตนโกสินทร์ตอนต้น มักดำเนินไปด้วยการแลกเปลี่ยนสินค้ากันเป็นส่วนมากกันภายในหมู่บ้านนั้น การแลกเปลี่ยนสินค้าระหว่างหมู่บ้าน ต่อหมู่บ้าน หรือระหว่างเมืองต่อเมืองคงมีเพียงเล็กน้อย ทั้งนี้อาจเป็นเพราะการคมนาคมที่ยังไม่เพียงพอ และค่าขนส่งคงแพงด้วยนั่นเอง อย่างไรก็ตามเหตุผลที่สำคัญกว่าก็คือ ทุก ๆ หมู่บ้านสามารถผลิตเครื่องยังชีพในชีวิตประจำวันได้เอง จึงไม่มีความจำเป็นที่จะต้องแลกเปลี่ยนแต่ในบริเวณที่มีแม่น้ำสายใหญ่ ๆ ไหลผ่าน และที่ราบตอนกลาง เป็นเขตที่มีการค้าคึกคักกว่าที่อื่น เพราะลำคลองใช้เป็นเส้นทางคมนาคมที่สำคัญ<sup>1</sup>

อย่างไรก็ตาม หากหมู่บ้านใดผลิตของเหลือใช้ก็นำมาขายแลกเปลี่ยนในกรุงเทพฯ มีตัวอย่างเช่นใน พ.ศ. 2381 ปาลเล กัวซ์ ได้พบเห็นว่ามีคนตามหัวเมืองได้นำสินค้าจากหัวเมืองมาขาย เช่นพลเมืองชาวปากลัดคือพวกมอญจะนำสินค้าไปขายที่บางกอก คือพิน ได้แก่ม้าที่ได้จากป่าแสมซึ่งมีอยู่เต็มทั้งสองฝั่งทะเลใช้เป็นถ่านหุงข้าวที่มีคุณภาพดีมาก และใบจากสำหรับมุงหลังคาก็นำมาจำหน่ายด้วย<sup>2</sup> ส่วนชาวนครนายก ส่วนมากเป็นลาว พวกนี้มีอาชีพทำนาและหาของป่าเพื่อนำไปจำหน่ายยังบางกอก<sup>3</sup> ส่วนที่ชัยนาท ชาวบ้านทำแพไม้ไผ่ปล่องไปขายที่อยุธยาและบางกอก เพราะไม้ไผ่ป่ามีคุณภาพดีกว่าไม้ไผ่เลี้ยง เพราะตัวมอดไม่กิน<sup>4</sup>

#### 8.1.1 พ่อค้าเงินกับการค้าภายใน

ในสมัยรัตนโกสินทร์ตอนต้น หลักฐานทางประวัติศาสตร์ได้บ่งไว้อย่างชัดเจนว่า คนจีนมีบทบาทในวงการค้าภายในอาณาจักรเป็นอย่างมาก กล่าวคือเข้าสวมบทบาทพ่อค้าในทุกรูปแบบ ไม่ว่าจะเป็นพ่อค้าคนกลาง พ่อค้าย่อย พ่อค้าเร่ และพ่อค้าผูกขาดสินค้าส่งออก

ในฐานะของพ่อค้าคนกลาง ก็จะเห็นได้ว่าสภาพสังคมไทยเอื้ออำนวยกว่าคือ สภาพสังคมไทยในสมัยรัตนโกสินทร์ตอนต้นนี้ประกอบด้วยชน 2 ชั้น คือ ชนชั้นปกครองและสามัญชน หรือเรียกว่าชนชั้นนายกับชนชั้นไพร่ ความสัมพันธ์ระหว่างชนสองชั้นนี้มีความห่างกันมาก ชาวจีนได้เข้ามาเชื่อมช่องว่างระหว่างชนสองชั้นนี้หาประโยชน์ด้วยการเป็นพ่อค้าคนกลาง นำผลิตผลจากชาวนาชาวไร่ชาวสวนหรือสินค้าจากพ่อค้าต่างชาติมาบริการแก่ผู้บริโภคไทย นอกจากสังคมไทยจะเปิดโอกาสให้ชาวจีนแล้ว ชาวจีนก็ยังมีข้อได้เปรียบราษฎรไทย และชนกลุ่มน้อยอื่น ๆ อีกคือไม่ต้องเป็นไพร่และเป็นทาส จึงสามารถใช้เวลาประกอบอาชีพได้เต็มที่ ประกอบกับนิสัยของราษฎรไทยไม่สนใจเรื่องการค้า สนใจแต่เฉพาะการเกษตรกรรมและรับราชการ บังคับดังกล่าวเปิดโอกาสให้ชาวจีนเป็นพ่อค้าคนกลางได้โดยไม่มีราษฎรไทยมาแข่งขัน ทำให้การค้าตกอยู่ในมือชาวจีนตลอดมา พ่อค้าคนกลางนี้ไม่เพียงแต่จะทำการค้าขายเองเท่านั้น ยังรับจ้างเจ้านายและขุนนางไทยทำการค้าขายแทนอีกด้วย ดังจะเห็นจากจดหมายของพระยาธารสมบัตย์ ถึงพระวิเศษฤๅไชยผู้สำเร็จราชการเมืองฉะเชิงเทรา

...ด้วยคุณหญิงใน ฯพณฯ สมุหกลาโหมมอบ  
 เงินให้หลวงวารีรักษายศ (ชาวจีน) ออกไปซื้อข้าว  
 เปลือกไค้ที่แขวงเมืองฉะเชิงเทรา 300 เกียรเสศ...  
 บัดนี้คุณหญิงแต่งให้นายนุค คุมเรือยาว 6 วา 2 สอก ลำ 1 }  
 จีนโอง คุมเรือยาว 6 วา 2 สอก ลำ 1 }  
 ออกไปบันทุกข้าว...<sup>5</sup>

ในระยะนี้เจ้านายและขุนนางนิยมใช้ชาวจีนทำการค้าขายแทนตนมากกว่าจะใช้ไพร่ชาวไทย จะเห็นได้จากคำให้การของอำแดงคงดังนี้

...ข้าฯ เป็นพรญาขุนเทพสมุหบัญชีย  
 นอกราชการ ใช้ให้อายเหม็นลาว } ไปต้องญามาขาย  
 จีนหล่า }  
 แทนตัวไพร่<sup>6</sup>

ที่เป็นเช่นนี้เพราะนอกจากชาวจีนจะชำนาญด้านการค้า ซึ่งทำให้เจ้าของทุนได้กำไรแล้วยังมีอุปนิสัยอ่อนน้อมต่อผู้สูงศักดิ์ และรู้จักเอาใจด้วยการนำของขำร่วยที่มีราคาต่ำกว่ากำไรเสมอ ๆ สำหรับฝ่ายขุนนางและเจ้านายไทยที่ให้ชาวจีนค้าขายแทนนี้ เพื่อสร้างความมั่งคั่งให้ตนเองคือได้ทั้งกำไรจากการค้าและของกำนัลที่มีราคาจากพ่อค้าจีน

ในฐานะของพ่อค้าย่อย จะเห็นว่าเส้นทางคมนาคมที่สำคัญในสมัยรัตนโกสินทร์ตอนต้น ได้แก่แม่น้ำลำคลอง พ่อค้าจีนเปิดร้านค้าย่อย ซึ่งส่วนมากเป็นแพตามริมแม่น้ำลำคลองที่สำคัญ ครอว์ฟอร์ด (Crawford) กล่าวถึงสภาพของกรุงเทพฯ ในระยะต้นรัตนโกสินทร์ว่า “สองฝั่งแม่น้ำเจ้าพระยาเป็นแพร้านค้าของชาวจีน”<sup>7</sup> ในรายงานของหนังสือพิมพ์บางกอกกาเลนเดอร์ บอกว่า ประมาณว่าในกรุงเทพฯ มีแพร้านค้าของพ่อค้าจีนประมาณ 70,000 ร้าน เป็นระยะทางยาวถึง 6 ไมล์<sup>8</sup> เมื่อมีประชากรเพิ่มขึ้น ร้านค้าย่อยมีจำนวนเพิ่มขึ้น มีทั้งแพที่อยู่ริมฝั่งแม่น้ำและร้านริมถนน ถนนที่สำคัญที่สุดในระยะนี้คือ ถนนไปสู่ตลาดสำเพ็ง ซึ่งเป็นย่านการค้าที่สำคัญที่สุดของกรุงเทพฯ สองข้างทางประกอบด้วยบ้านชั้นเดียว ก่อด้วยอิฐซึ่งใช้เป็นร้านค้าและที่พักอาศัยของพ่อค้าจีน เมื่อสร้างถนนเจริญกรุงขึ้นใน พ.ศ. 2407 มีร้านค้าของชาวจีนสองฝั่งถนนเป็นระยะทางยาว 2 ไมล์ ร้านค้าย่อยเหล่านี้ขายผลิตภัณฑ์ทั้งภายในประเทศและต่างประเทศ โดยเฉพาะสินค้าจากประเทศจีน การค้าย่อยในระยะนี้อยู่ในมือชาวจีนเกือบทั้งหมด ประมาณว่าเศษเก้าส่วนสิบของแพร้านค้าเป็นของชาวจีน ซึ่งอาศัยอยู่ริมฝั่งแม่น้ำเป็นจำนวนมากกว่าครึ่งของประชากรในกรุงเทพฯ<sup>9</sup>

ในฐานะของพ่อค้าเร่ พ่อค้าจีนยังบริการผู้อุปโภคบริโภคด้วยการนำสินค้าไปจำหน่ายถึงที่พัก จีนพ่อค้าเร่นี้จะพายเรือขึ้นล่องตามแม่น้ำลำคลองขายอาหารและสิ่งของที่ใช้ในชีวิตประจำวัน มีเรือจีนพ่อค้าเร่เป็นร้อย ๆ ลำ พายขึ้นล่องแทบทุก ๆ ชั่วโมง พ่อค้าเร่ชาวจีนนี้มีอยู่ทั่วไปทั้งทางบกและทางน้ำ การค้าระหว่างท้องถิ่นในระยะ พ.ศ. 2393 จึงตกอยู่กับชาวจีน ผู้นำสินค้าไปแลกเปลี่ยนหรือขายให้กับประชาชน พ่อค้าเร่จึงมีความสัมพันธ์กับความเป็นอยู่ของราษฎร ราษฎรที่อยู่ตามท้องถิ่นไกล ๆ เมืองหลวงสามารถได้รับสินค้าอุปโภคบริโภคจากพ่อค้าเร่เหล่านี้<sup>10</sup>

กรณีพ่อค้าส่งออก เนื่องมาจาก นโยบายการค้าของไทยในสมัยรัชกาลที่ 3 เป็นการค้าผูกขาดภายในและภายนอก แต่ในที่นี้หมายถึงการค้าผูกขาดภายในที่พ่อค้าต่างชาติไม่สามารถติดต่อค้าขายกับราษฎรโดยตรงได้ ทางรัฐบาลอังกฤษได้ขอเจรจาโดยตกลงทำสนธิสัญญาเบอร์นี เป็นผลให้รัฐบาลไทยเริ่มถอนตัวจากการผูกขาดการค้าเป็นลำดับมา โดยเปิดโอกาสให้พ่อค้าจีนทำการแทนมากขึ้นเรื่อย ๆ ในระยะนี้พ่อค้าจีนแข่งขันประมูลการผูกขาดสินค้า ผูกขาดการผลิตสุราและผูกขาดการเก็บภาษีอากรกันมาก โดยจ่ายเงินจำนวนหนึ่งให้รัฐบาลเพื่อซื้อสิทธิในการออกไปซื้อสินค้าที่ตนผูกขาดตามชนบท เพื่อส่งเป็นสินค้าออกแต่ผู้เดียว<sup>11</sup> ในสมัยรัชกาลที่ 4 รัฐบาลทำการควบคุมพ่อค้าผูกขาดเหล่านี้อย่างใกล้ชิด พ่อค้าจีนต้องเพิ่มเงินมัดจำในการประมูล

ผูกขาดสินค้ามากขึ้น สินค้าบางชนิดมีพ่อค้าจีนเพียงหนึ่งหรือ 2 คน เท่านั้นที่ได้เป็นผู้ผูกขาด พ่อค้าจีนบางคนสามารถทำการผูกขาดสินค้าได้ถึง 90 ชนิด<sup>12</sup> การที่รัฐบาลไทยให้พ่อค้าจีนทำการผูกขาดสินค้านั้น สามารถขยายการผูกขาดได้กว้างขวางและทั่วถึง เพราะผู้ผูกขาดจะต้องไปสำรวจผลผลิตที่ตนจะผูกขาดก่อนแล้วมาประมูลเงินขึ้นต่อรัฐบาล และต้องรับผิดชอบในการรวบรวมผลผลิตของตน การออกไปสำรวจผลผลิตนี้เป็นเหตุให้พ่อค้าจีนได้อภิสิทธิ์เหนือพ่อค้าต่างชาติอื่น ๆ ด้วย นั่นคือสามารถเดินทางค้าขายได้ทั่วเขตพระราชอาณาจักร<sup>13</sup> การรับเป็นพ่อค้าผูกขาดแทนรัฐบาลนั้น ไม่เพียงแต่เป็นทางให้พ่อค้าจีนได้มีโอกาสมารับราชการกับรัฐบาลไทยเท่านั้น ยังเป็นทางที่พ่อค้าเหล่านี้แสวงหากำไร หรือผลประโยชน์ส่วนตัวเพิ่มมากขึ้น อาทิ ลักลอบค้าขายเป็นการส่วนตัว กตรวจคาผลผลิตจากราษฎรโดยจ่ายตามราคาที่ตนพอใจ และนำมาขายพ่อค้าต่างชาติในราคาสูงกว่าทุนหลายเท่าเพื่อเอากำไร พ่อค้าผูกขาดสินค้านี้สามารถควบคุมและกำหนดราคาในการซื้อขาย หรือส่งออกนอกประเทศ การให้พ่อค้าผูกขาดทำการแทนรัฐบาลนี้เป็นผลดีต่อรัฐบาลที่ได้รับเงินประมูลจากจีนผู้ผูกขาดโดยรัฐบาลไม่ต้องลงทุนอะไร ในขณะที่เดียวกันเป็นโอกาสให้พ่อค้าผูกขาดขูดรีดราษฎร ควบคุมราคาสินค้าตามต้องการ พระบาทสมเด็จพระจอมเกล้าฯ ทรงตระหนักว่า พ่อค้าผูกขาดบางคนมีพฤติกรรมไม่ดี จึงโปรดให้ยกเลิก

การยกเลิกการผูกขาดสินค้าใน พ.ศ. 2398 มีผลกระทบกระเทือนต่อพ่อค้าผู้ผูกขาด จะเห็นได้จากปฏิกิริยาของพ่อค้าเหล่านี้ บางคนมีอาการหวาดกลัวว่าตนจะขาดรายได้ บางคนปลอมหนังสือของพระยาพระคลัง เพื่อต่อต้านการค้าของชาวยุโรป การยกเลิกนี้มีได้มีผลต่อพ่อค้าจีนทุกคน แต่เป็นการยกเลิกสิทธิผูกขาดสินค้าของพ่อค้าอิทธิพลใหญ่ ๆ เท่านั้น และเปิดโอกาสให้พ่อค้าจีนชั้นกลาง ๆ เข้าร่วมในกิจการค้ากับชาวต่างประเทศ เช่น เป็นพ่อค้าคนกลางเป็นตัวแทนจำหน่ายสินค้า หรือพ่อค้าย่อย<sup>14</sup>

จะเห็นได้ว่า ในระยะรัตนโกสินทร์ตอนต้นนี้ ชาวจีน เป็นผู้ควบคุมการค้าภายในประเทศไว้ทั้งหมด นับตั้งแต่พ่อค้าคนกลาง พ่อค้าย่อย พ่อค้าเร่ พ่อค้าผูกขาดสินค้าส่งออกนอกประเทศ ตลาดการค้าส่วนใหญ่จึงตกอยู่กับชาวจีน ปาลเลกัวซ์เล่าถึงสภาพการค้าขาย และคนจีนในสมัยนั้นว่า

...เพราะฉะนั้นจึงสังเกตได้ว่ามีหัวการค้า  
อยู่ด้วยกันทั้งสิ้นจากเหนือจรดใต้ล้วนแต่มี  
การเคลื่อนไหวไปทั่วล้าคลอง แม่น้ำเป็นเส้นทาง

จรรยาของเรือเป็นอันมาก ซึ่งนำสินค้ามาถ่ายลง  
ในร้านค้า หรือคลังสินค้าในพระนครภายในประเทศ  
การค้ามักจะดำเนินไปด้วยการแลกเปลี่ยน  
สินค้ากันเสียเป็นส่วนมาก โดยเฉพาะพวก  
คนจีนมีทุกแห่งหน<sup>15</sup>

แสดงให้เห็นว่า ชาวจีนเป็นผู้ประกอบการค้าขาย ขนส่งสินค้า และมีพ่อค้าจีนทำการ  
ค้าขายอยู่ทั่วไป จึงกล่าวได้ว่าการค้าขายในประเทศสมัยนี้อยู่ในกำมือของชาวจีนโดยสิ้นเชิง  
เหตุใดชาวจีนจึงมีบทบาทในกิจการทางเศรษฐกิจทุก ๆ ด้าน<sup>16</sup>

1. นโยบายของรัฐบาล นอกจากจะไม่กีดกันเงินอพยพเข้าประเทศแล้ว ชาวจีนที่อยู่  
ภายในประเทศ ยังได้สิทธิเท่าเทียมกับราษฎรไทย เช่นสามารถซื้อที่ดินปลูกบ้าน ตั้งร้านค้า  
ทำไร่ทำสวน ต่อเรือสินค้าภายในประเทศได้ นอกจากนั้นยังได้รับอภิสิทธิ์เหนือพ่อค้าต่างชาติ  
กล่าวคือสามารถเดินทางไปทั่วพระราชอาณาจักรโดยไม่มีข้อห้าม

ในฐานะของความเป็นพลเมือง ชาวจีนยังได้รับการยกเว้นสักข้อมือเป็นไพร่ ผิดกับชนกลุ่ม  
น้อยอื่น ๆ ทั้ง ๆ ที่จำนวนชาวจีน ในประเทศมีมากกว่าชนกลุ่มน้อยอื่น ๆ ที่เป็นดังนี้เพราะเป็น  
เหตุผลทางการเมืองของรัฐบาลไทยในระบายนั้น คือต้องการให้ชาวจีนช่วยเหลือเฉพาะด้านการค้า  
เท่านั้น และเป็นเพราะรัฐบาลไม่ไว้ใจชาวจีน ไม่ต้องการให้เข้ามายุ่งในการปกครอง และเป็น  
เพราะแรงงานไพร่ในระบายนั้นเพียงพอแล้ว จึงไม่จำเป็นต้องเกณฑ์ชาวจีนมาเป็นไพร่ การที่ไม่  
ต้องเป็นไพร่นี้เปิดโอกาสให้ชาวจีนมีเวลาประกอบอาชีพส่วนตัวได้ตลอดเวลา ซึ่งข้อนี้เป็นข้อที่  
ชาวจีนได้เปรียบราษฎรไทยด้วย นอกจากจะไม่ใช่ไพร่แล้ว ชาวจีนยังไม่มีภาระขายตัวลงเป็นทาส  
เช่นราษฎรไทย ทั้งนี้เพราะชาวจีนมีความมานะอดทน มุมานะทำงานเพื่อหนีความยากจน จึงไม่มีชาว  
จีนเป็นทาส สภากษัตริย์ไทยเช่นนี้ทำให้ชาวจีนได้เปรียบชาวไทย เพราะมีราษฎรไทยจำนวนไม่  
น้อยที่ต้องเป็นทาส ไม่มีอิสระที่จะประกอบอาชีพส่วนตัว ในขณะที่ชาวจีนใช้ข้อได้เปรียบนี้  
ประกอบอาชีพจนสามารถควบคุมเศรษฐกิจของไทยในระบายนั้นไว้ได้ตลอดมา

2. ชาวจีนได้อภิสิทธิ์ในเรื่องต่างประเทศ กล่าวคือ การที่ไทยทำสัญญาการค้าอย่างเป็นทางการกับประเทศตะวันตกในสมัยรัชกาลที่ 4 ทำให้เกิดการตั้งกงสุลดูแลผลประโยชน์ของชาว  
ต่างประเทศที่อยู่ในประเทศไทยขึ้น ชาวจีนสมัครเข้าเป็นคนในบังคับต่างชาติกันมาก เพราะเห็น  
ว่า กงสุลต่างชาติมีอำนาจและอภิสิทธิ์ด้านกฎหมายเหนือกว่ารัฐบาลไทย และหวังความคุ้มครอง

จากกงสุลต่างชาติ โดยเฉพาะในด้านการค้าของชาวจีน เมื่อพ่อค้าจีนซึ่งเป็นคนในบังคับของต่าง-ชาติจะไปทำการค้า กงสุลจะมีจดหมายเข้ามาขอร้องเจ้าหน้าที่ฝ่ายไทยเรื่องความสะดวก และให้ความคุ้มครองพ่อค้าเหล่านั้น ซึ่งก็มีหลายโอกาสที่ชาวจีนเหล่านั้นทำผิดกฎหมาย ทำให้รัฐบาลไทยไม่สามารถจะควบคุมคนในบังคับต่างชาติได้ การที่กงสุลต่างประเทศให้ความคุ้มครองพ่อค้าจีนในทางที่ผิด เป็นการส่งเสริมให้พ่อค้าจีนมีอิทธิพลเพิ่มขึ้นเหนืออำนาจเจ้าหน้าที่ของไทย พ่อค้าจีนเหล่านี้ใช้อิทธิพลดังกล่าวผลประโยชน์ของตนเองจนสามารถควบคุมการค้าไว้ทั้งหมด

3. ในทางเศรษฐกิจโดยตรง ชาวจีนมีสิทธิต่อเรือสินค้าภายในประเทศได้ นอกจากนั้น เรือสินค้าของพ่อค้าจีนสามารถเข้ามาค้าขายโดยเสียภาษีปากเรือในอัตราที่ต่ำกว่าเรือสินค้าของชาติอื่น ส่วนพ่อค้าจีนในประเทศก็สามารถส่งสินค้าออกโดยไม่ต้องเสียภาษี อิทธิพลเหล่านี้ส่งผลให้ชาวจีนทำการค้าขายหรือประกอบอาชีพได้อย่างมั่นคงติดกับชาวต่างชาติอื่น ๆ ซึ่งเป็นสาเหตุหนึ่งที่ทำให้เซอร์จอห์น บาวริง เข้ามาขอแก้ไขสนธิสัญญา เพื่อให้พ่อค้าอังกฤษได้รับอิทธิพลเท่าเทียมพ่อค้าจีน

4. ชาวจีนรู้จักการรวมกำลังกันทางเศรษฐกิจ ด้านการช่วยเหลือซึ่งกันและกัน เริ่มตั้งแต่ระดับครอบครัวขึ้นไปจนถึงระดับกลุ่มที่พูดภาษาเดียวกัน เช่นจีนแต้จิ๋ว ซึ่งเข้ามาทำมาหากินกันมากในสมัยพระเจ้าตากสิน เนื่องจากพระองค์มีพระบิดาเป็นจีนแต้จิ๋ว จึงทรงสนับสนุนพวกจีนแต้จิ๋วมาอยู่เมืองไทยมาก และดำเนินเรื่อยมาจนถึงสมัยรัตนโกสินทร์ตอนต้น

ส่วนชาวจีนที่มาตั้งหลักแหล่งมั่นคงภายในประเทศ ยังให้ความช่วยเหลือเงินใหม่ผู้อพยพเข้ามาโดยการจ้างเป็นกุลีตามเหมือง ตามไร่หรือโรงงานต่าง ๆ การช่วยเหลือในการประกอบอาชีพ ชาวจีนจะช่วยเหลือพวกพ้องของตนก่อนคนชาติอื่น เช่นการจะตั้งบ่อนการพนัน เจ้าของบ่อนจะเลือกชาวจีนเข้าทำงานในบ่อนตั้งแต่เป็นคนกำถั่ว คนเก็บเงิน จนกระทั่งเสมียน โดยอ้างว่าคนไทยไม่ชำนาญในการคิดคะแนนและคิดบัญชีเท่าคนจีน กิจการใดที่มีประโยชน์ชาวจีนจะสนับสนุนพวกตนเท่านั้น และชาวจีนก็จะให้ความร่วมมือซึ่งกันและกัน อาทิในการเสนอรับเป็นเจ้าภาษี ชาวจีนจะเลือกเงินพวกพ้องของตนเป็นผู้ถือหุ้นส่วนด้วย แสดงให้เห็นว่าผลกำไรจากการประมูลภาษีกระจายอยู่ในหมู่ของตน เกื้อกูลกันในหมู่ชาวจีน และการมีความสัมพันธ์กันทางอาชีพ เช่นจีนเป็นกุลี เป็นเจ้าของไร่ เจ้าของโรงงาน เป็นพ่อค้า ตั้งแต่พ่อค้าคนกลาง จนกระทั่งพ่อค้าผู้ส่งสินค้าออก เป็นการรวมกำลังกันทางเศรษฐกิจของชาวจีน ยากที่คนต่างชาติหรือแม้แต่ราษฎรไทยจะเข้าแข่งขันได้ ดังเช่นมีข้าราชการไทยสมัยหลังคิดจะแข่งขันกับชาวจีนโดยทำการค้าปลา และขายถูกกว่าจีนผู้ส่ง แต่พ่อค้าจีนไม่รับซื้อของไทย กลับช่วยเหลือจีนผู้ส่ง แสดงให้เห็นว่าพ่อค้าจีนสนับสนุนชาวจีนด้วยกันเท่านั้น

5. สภาพสังคมไทยเปิดโอกาสให้ชาวจีนเข้าควบคุมเศรษฐกิจของประเทศ โดยชาวจีนเข้าเชื่อมช่องว่างระหว่างชนชั้นไพร่ ด้วยการทำการค้าซึ่งเป็นก้าวแรกที่ชาวจีนจะสร้างความมั่นคงทางเศรษฐกิจของตนเอง ชาวไทยไม่สนใจการค้า และเมืองไทยก็กว้างขวางอุดมสมบูรณ์ ราษฎรจึงไม่แข่งขันกันในการประกอบอาชีพ ซึ่งส่วนใหญ่คือการกสิกรรม ด้วยนิสัยที่ไม่แข่งขันกันของราษฎรไทยนี้ทำให้เสียเปรียบชาวจีน ไม่สามารถแข่งขันกับชาวจีนได้ตั้งแต่องานกรรมกรซึ่งถือว่าเป็นงานต่ำไร้เกียรติ ด้านการค้าราษฎรไทยไม่มีทุนทรัพย์ ความชำนาญและความสามารถเท่าเทียมชาวจีน สิ่งนี้จึงเป็นทางให้ชาวจีนเข้ามาใช้ความได้เปรียบนี้หาผลประโยชน์ด้วยการเป็นกรรมกร พ่อค้าจีนสามารถเขยิบฐานะเข้ามาเป็นขุนนางในวงราชการไทยด้วย และสามารถควบคุมกิจการเศรษฐกิจไว้ทุกด้านตั้งแต่สมัยรัตนโกสินทร์ตอนต้นจนกระทั่งในปัจจุบัน

6. นอกจากนี้ชาวจีนยังมีกลวิธีต่าง ๆ ในการประกอบอาชีพ อาทิการค้า พ่อค้าจีนรู้จักใช้จิตวิทยาเข้าช่วย เช่น พ่อค้าคนกลางจีนไม่เพียงแต่จะไปซื้อผลิตผลจากชาวนาชาวไร่ชาวสวนเท่านั้น แต่ยังนำของขวัญไปแจกเด็ก ๆ หรือนำข้าวจากเมืองหลวง หรือต่างประเทศไปเล่าให้ชาวไทยตามชนบทฟังด้วย สร้างความคุ้นเคยและเป็นกันเองระหว่างพ่อค้าจีนกับชาวไทย ทำให้การติดต่อซื้อขายกันสะดวกขึ้น นอกจากความเป็นกันเองแล้ว พ่อค้าจีนยังมีชั้นเชิงที่เหนือกว่า กล่าวคือเป็นนายทุนให้เกษตรกรไทยกู้เงิน ธรรมดาราษฎรไทยไม่ค่อยมีทุนทรัพย์มากจึงมักจะถูกเงินจากพ่อค้าจีนเหล่านี้ไปใช้ในฤดูทำนา เมื่อถึงฤดูเก็บเกี่ยว นายทุนเงินกู้จะไปซื้อผลิตผลในราคาต่ำกว่าท้องตลาด ราษฎรไทยไม่มีอำนาจที่จะขึ้นราคาได้ ด้วยวิธีการนี้ ราษฎรไทยจึงอยู่ในฐานะถูกเอารัดเอาเปรียบอยู่ตลอดเวลา

นอกจากวิธีการเอาใจลูกค้านี้แล้ว พ่อค้าจีนยังมีวิธีการต่าง ๆ ในการค้าเช่นพ่อค้าผูกขาดสินค้า ลักลอบค้าขายส่วนตัว เอาเปรียบผู้ซื้อสินค้าด้วยการโกงตาชั่ง ปลอมสินค้า เช่น นำใบชาใช้แล้วย้อมสีขายเป็นใบชาใหม่ เอาน้ำตาลชนิดเลวปนกับน้ำตาลชนิดดี แต่ขายในราคาชนิดดี พ่อค้าส่งน้ำตาลทรายใช้ทรายปนในน้ำตาล ขายแก่เรือพ่อค้าอเมริกัน วิธีการเหล่านี้เป็นการเอารัดเอาเปรียบผู้บริโภค และทำให้เสียเกียรติภูมิของประเทศด้วย ซึ่งพ่อค้าจีนมักไม่คำนึงถึงพฤติกรรมเอารัดเอาเปรียบของพวกเขาเช่นนี้

พ่อค้าจีนยังมีวิธีการเอาใจรัฐบาล และชนชั้นปกครองอีกด้วย ชาวจีนมีนิสัยอ่อนน้อม ถ่อมตน เข้าพึ่งพาเจ้านายด้วยการนำของมากำนัล หรือช่วยเหลือทำการค้าขายแทน ทำให้ความ

สัมพันธ์ระหว่างชนชั้นปกครองและชาวจีนใกล้ชิดกันขึ้น และชาวจีนมักได้รับการสนับสนุนจากชนชั้นปกครองในการประกอบอาชีพ อาทากราบบังคมทูลเสนอให้เป็นเจ้าภาษี เป็นต้น

### 8.1.2 การค้าขายภายในชุมชนทางภาคเหนือ

ผู้ที่มีบทบาทสำคัญในการค้าขายภายในภาคเหนือของไทยมาแต่สมัยโบราณก่อนตั้งอาณาจักรสุโขทัย ได้แก่พ่อค้าวัวต่าง คำว่าต่างเป็นคำกริยา แปลว่าบรรทุก วัวต่างก็หมายถึงวัวที่ใช้บรรทุกสินค้าหรือสิ่งของ โดยมีสินค้าหรือสิ่งของบรรจุอยู่ในภาชนะทำด้วยไม้ไผ่ ซึ่งเรียกว่า “ต่าง” วางไว้บนหลังวัวอีกทีหนึ่ง ต่างที่วางไว้บนหลังวัวมีด้านละ 1 ใบ โดยมีไม้เชื่อมต่อกันเพื่อมิให้วัวเกิดการเจ็บปวด บนหลังวัวต้องมีหมอนหนุนไม้ค้ำต่างแล้วมีเชือกผูกมัดระหว่างต่างกับวัว เพื่อมิให้สิ่งของตกในระหว่างเดินทาง<sup>17</sup>

บุคคลที่เป็นเจ้าของวัวต่าง เรียกว่า พ่อค้าวัวต่าง พ่อค้าวัวต่างเป็นชาวนาในหมู่บ้านใช้เวลาว่างจากการเก็บเกี่ยวค้าขายด้วยพาหนะวัวต่าง แต่ก็ยังมีพ่อค้าวัวต่างบางคนซึ่งมีวัวต่างตั้งแต่ 30 ตัวขึ้นไป ไม่ทำนาเองแต่จ้างบุคคลอื่นทำนาเพื่อตัวเองจะได้มีเวลาค้าขาย เพราะรายได้จากการค้าขายดีกว่าการทำนา ในการเดินทางพ่อค้าวัวต่างอาจรับจ้างขนส่งสินค้าหรือสิ่งของของบุคคลอื่น หรือนำสินค้าของตนเองไปขายก็ได้ หรือรับจ้างขนส่งสินค้าด้วย นำสินค้าของตนเองไปขายควบคู่กับการรับจ้างขนส่งสินค้าของบุคคลอื่น<sup>18</sup>

พ่อค้าวัวต่างมีฐานะเป็นพ่อค้าคนกลาง ซึ่งนำสินค้าจากหมู่บ้านส่วนมากเป็นผลผลิตจากป่า หรือพืชผลเล็ก ๆ น้อย ๆ ในท้องถิ่นของตนเอง นำมาขายให้แก่พ่อค้าในเมืองหรือคนในหมู่บ้านซึ่งตนเองเดินทางผ่านแล้วซื้อสินค้าสำเร็จรูป เช่น เสื้อผ้า ด้าย น้ำมันก๊าด ไม้ขีดไฟ เครื่องใช้ทำด้วยโลหะ ตลอดจนอาหารเช่นเกลือ ปลาแห้ง นำไปขายในหมู่บ้าน หรือเส้นทางที่ตนเองเดินทางผ่าน สำหรับสินค้าประเภทเสื้อผ้าสำเร็จรูป เชื้อเพลิง หรือเครื่องใช้สำเร็จรูปจากโรงงานอุตสาหกรรม เพิ่งเข้ามามีบทบาทสำคัญในการแลกเปลี่ยนในภาคเหนือประมาณกลางคริสต์ศตวรรษที่ 19(1855) หลังจากที่อังกฤษได้เข้ามาบังคับให้ประเทศพม่าและไทยเปิดการค้าขายอย่างเสรี

ในระยะเวลาตั้งแต่กลางคริสต์ศตวรรษที่ 19 ถึงต้นคริสต์ศตวรรษที่ 20 การค้าขายด้วยพาหนะวัวต่างได้กระทำกันอย่างกว้างขวาง เพราะในขณะนี้ได้มีสินค้าสำเร็จรูปจากโรงงานอุตสาหกรรมของยุโรปส่งเข้ามาขายในเมืองไทย ประกอบกับในภาคเหนือของไทยยังขาดการพัฒนาการคมนาคมทางบก วัวต่างจึงมีบทบาทสำคัญในการขนส่งสินค้า



ศูนย์กลางการค้าที่สำคัญ คือเชียงใหม่ซึ่งเป็นแหล่งรวมสินค้า และกองคาราวานที่มาจาก มะละแหม่ง และรัฐฉานในพม่า นอกจากนี้ก็ยังมีพ่อค้าจีนฮ่อจากยูนนาน ก็เดินทางผ่านสายนี้ นอกจากเชียงใหม่ได้เป็นศูนย์กลางการค้าจากสถานที่ดังกล่าวแล้ว สินค้าจากกรุงเทพฯ ซึ่งล่องขึ้น มากับเรือตามลำน้ำปิง ก็มารวมที่เชียงใหม่ด้วย ศูนย์กลางการค้าที่สำคัญอีกแห่งหนึ่งของภาคเหนือ ในระหว่างกลางคริสตศตวรรษที่ 19 ถึงต้นคริสตศตวรรษที่ 20 คือ ท่าอิฐ (อยู่ในจังหวัดอุตรดิตถ์) ท่าอิฐเป็นศูนย์กลางการค้าจากกรุงเทพฯ ซึ่งล่องขึ้นมาทางเรือตามลุ่มน้ำน่าน และผลิตผลจากท้องถิ่น ในหมู่บ้านบริเวณแพร่ น่าน พะเยา เชียงราย ซึ่งพ่อค้าวัวต่างนำมาจำหน่ายที่ท่าอิฐ แล้วซื้อ สินค้าจากกรุงเทพฯ ที่ท่าอิฐกลับไปขายยังหมู่บ้านของตนเอง<sup>19</sup>

การใช้พาหนะวัวต่างขนส่งของและสินค้านี้ ได้กระทำมาตั้งแต่สมัยราชวงศ์มังราย หรือ กาลก่อนหน้านั้น ได้กลับตึกคึกหรือแพร่หลายมากขึ้น ในระหว่างกลางคริสตศตวรรษที่ 19 ถึง ต้นคริสตศตวรรษที่ 20 หลังจากได้มีการสร้างทางรถไฟสายเหนือถึงเชียงใหม่ใน พ.ศ. 2464 (ค.ศ. 1921) แล้ว รัฐบาลก็ได้พยายามสร้างถนนเชื่อมเมืองต่อเมือง หรือระหว่างสถานีรถไฟกับเมือง ซึ่งอยู่ห่างไกลออกไป กลางคริสตศตวรรษที่ 20 รัฐบาลได้มีนโยบายสร้างถนนระหว่างเมืองกับ หมู่บ้านให้ทั่วถึงมากยิ่งขึ้น การขยายตัวของการพัฒนาการคมนาคมทางบก มีผลกระทบให้พ่อค้า วัวต่างต้องเลิกอาชีพของตนเอง ทั้งนี้เพราะมีพาหนะรถยนต์เข้ามาขนส่งสินค้าและสิ่งของแทน วัวต่าง พ่อค้าวัวต่างภายหลังจากที่เลิกอาชีพนี้แล้ว ส่วนมากก็กลับไปประกอบอาชีพเป็นชาวนา ในหมู่บ้าน<sup>20</sup>

ในการประกอบอาชีพพ่อค้าวัวต่างนี้ นับว่าพ่อค้าเหล่านี้มีความสำเร็จพอสมควร ทั้งนี้ เพราะฐานะของพ่อค้าวัวต่างดีกว่าชาวนาคนอื่น ๆ ในหมู่บ้านเดียวกัน แต่ก็ร่ำรวยน้อยกว่าพ่อค้า ในเมือง ถึงแม้ว่าพ่อค้าวัวต่างมีฐานะทางเศรษฐกิจดีกว่าชาวนาในหมู่บ้านเดียวกัน และมี ประสบการณ์ในการเดินทางท่องเที่ยวมากกว่าชาวนาคนอื่น ๆ แต่สิ่งเหล่านี้ก็มิได้ช่วยในการ พัฒนาความคิดของพ่อค้าวัวต่างมากนัก ความคิดของพ่อค้าวัวต่างยังมีลักษณะคล้ายชาวนาใน ชนบทคือยึดมั่นในระบบอาวุโส ขาดความคิดริเริ่มใหม่ ๆ ไม่กล้าที่จะย้ายถิ่นฐานจากหมู่บ้านเข้าสู่ เมือง เพื่อขยายกิจการค้าของตนเองให้กว้างขวางขึ้น สำหรับการลงทุนก็ไม่ชอบกู้ยืมเงินจากคน อื่นมาลงทุนเหมือนพ่อค้าในเมือง พ่อค้าวัวต่างคิดว่าการยืมเงินคนอื่นมีความทุกข์อย่างยิ่ง<sup>21</sup>

### 8.1.3 สภาพการค้าขายในหัวเมืองปักษ์ใต้สมัยรัชกาลที่ 5 (พ.ศ. 2433-34)

จากการเสด็จประพาสแหลมมลายูของพระบาทสมเด็จพระจุลจอมเกล้าเจ้าอยู่หัว เมื่อราว พ.ศ. 2433 และ 2434 นั้น ทำให้ทราบว่า ราษฎรชาวไทยตามหัวเมืองชายทะเลฝั่งตะวันตกนี้

ทำการค้าขายเหมือนกับในชนบทเขตอื่นของประเทศ กล่าวคือ ในเขตเมืองที่มีแม่น้ำไหลผ่าน และมีผู้คนตั้งบ้านเรือนก็จะมีการขายของกันจัดเป็นตลาดอย่างหนึ่ง นอกจากนี้ ยังมีตลาดอีกประเภทหนึ่งที่เรียกว่า ตลาดนัดเป็นของชาวป่าก็ยังคงมีอยู่ การค้าอีกอย่างหนึ่งคือการค้าขายกับต่างเมือง ซึ่งส่วนมากก็ค้าขายกับเมืองใกล้เคียง บางครั้งก็ไกลออกไปถึงเมืองหลวงคือกรุงเทพฯ ก็มี ดังจะได้กล่าวต่อไปข้างหน้า

การค้าขายในตัวเมืองก็จะมีตลาดเป็นศูนย์กลางการค้าขาย แต่สินค้าและลักษณะของตลาดในเมืองต่าง ๆ นั้นมีลักษณะแตกต่างกันไปตามทรัพยากรของบ้านเมืองนั้น ที่ได้มีสินค้าประเภทใดมากก็นำเอามาขายกัน เช่นที่ตลาดเมืองสงขลามีผ้าขายเป็นอันมาก และเป็นผ้าที่ทอจากชาวพื้นเมืองสงขลานั้นเอง พระบาทสมเด็จพระจุลจอมเกล้าฯ ทรงให้เหตุผลว่า เพราะรู้ว่าพระองค์จะเสด็จมาจึงลงมือทอกันเป็นการใหญ่<sup>22</sup> ส่วนที่ตลาดเมืองนครนั้น ก็มีการเอาน้ำตาลโตนดซึ่งชาวนครเรียกว่า “ผึ่งฮบ” มาขายที่ตลาดกัน<sup>23</sup> ตลาดเมืองไชยาเป็น “ตลาดไทย” มีลักษณะแตกต่างไปจากตลาดเมืองสงขลา คือไม่เป็นโรงแถวปลูกติด ๆ กันเหมือนเมืองสงขลา ที่สงขลาเป็นตลาดของชาวจีน แต่ไชยาเป็นตลาดแบบคนไทย คือขายของหน้าเรือนหรือริมประตูบ้านเป็นระยะห่าง ๆ กัน สินค้าที่ขายที่ตลาดไชยาก็มีผ้าพื้นเมืองบ้าง ขาวม้าราชวัดถ้ำบางยกใหม่ยกทองก็มี เป็นของทอในเมืองไชยา แต่ผ้าพื้นเมืองมีไม่มากเหมือนเมืองสงขลา สำหรับตลาดไชยาก็ยังมีขนมอีกมากที่นำมาขาย<sup>24</sup> ตลาดที่เมืองพัทลุงกลับแตกต่างไปจากตลาดบ้านเมืองอื่น ๆ เพราะคนไม่ชอบซื้อขายกัน สภาพตลาดจึง “มีของขายกร่อย ๆ มีร้านค้าอยู่สักสองสามร้าน นอกนั้นก็ขายของสด มีคนมาซื้อขายสักสี่สิบห้าสิบบคน มีของคนละครกระจาดบ้าง ไม่ถึงคนละครกระจาดบ้าง” ฉะนั้นพระบาทสมเด็จพระจุลจอมเกล้าฯ จึงบรรยายไว้ว่า “คนพื้นเมืองอยู่ข้างมักน้อยสันโดษ เป็นแบบเหมือน ๆ กัน ไปเสียหมด ไม่สนัดการซื้อขาย ทำนาแต่พอไปแลกกับข้าวเมืองสงขลาขึ้นมากิน ผ้านุ่งก็ทอเองเพียงปีหนึ่งคนละสองผืน ไม่ซื้อขายกัน แล้วก็อยู่เปล่า ๆ สบายแล้ว การซื้อขายจึงเกือบจะเรียกว่าไม่มีอันใดได้”<sup>25</sup>

สำหรับตลาดที่หัวเมืองแขก เช่นที่เมืองตานี ดูตึกคึกกว่ามาก พระบาทสมเด็จพระจุลจอมเกล้าฯ ทรงบรรยายไว้ว่า ดูร้านตลาดขายผ้าผอนครึ้นแน่นหนาขึ้นมาก เมืองตานีเป็นเมืองกำลังเจริญ ข้าวเกลือบริบูรณ์ สินค้าเข้าออกมากขึ้นกว่าแต่ก่อน นับว่าเป็นที่สองเมืองสงขลาได้ ที่ตลาดจีนข้างริมปากน้ำก็มีตึกและโรงขึ้นอีกตั้งแต่ตลาดจีนไปจนกระทั่งถึงตลาดแขก มีหนทางริมแม่น้ำอยู่แต่เดิมนั้นเดี๋ยวนี้ (พ.ศ. 2433) หมดยอดเรียบร้อยกว่าแต่ก่อน บ้านเรือนก็เกือบจะติดต่อกัน<sup>26</sup> ตลาดที่เมืองยี่หรงมีลักษณะเหมือนตลาดเมืองกลันตัน ขายผ้าและของกินปะปนกันประมาณ 50-60

ร้านผ้าในตลาดมีขายมาก แต่ราคาแพงกว่าผ้าที่เมืองตานี เป็นผ้าทอในเมืองยี่หรีงเองบ้าง ผ้าดอกมาจากสิงคโปร์บ้าง นอกจากนั้นก็ยังมีหีบ และกลักเหล็กวิลาศอย่างหนึ่งซึ่งเป็นของทำซื้อขายในเมืองยี่หรีงเอง<sup>27</sup>

ตลาดอีกอย่างหนึ่งคือ “ตลาดนัด” พระบาทสมเด็จพระจุลจอมเกล้าฯ ทรงทอดพระเนตรเห็นที่เมืองพัทลุง ทรงบรรยายไว้ว่า ตลาดนัดนี้เขาจัดกันวันวันหนึ่งออกวันหนึ่ง ระยะทางอยู่ใน 7-8 ชั่วโมง สินค้าที่มานัดขายกันมีผลไม้และผักต่าง ๆ มากมาย จะมีพวกชาวตลาด(ในเมือง) ขึ้นไปรับลงมาขายในเมืองเสมอไม่ขาด<sup>28</sup>

ส่วนการค้าขายกับต่างเมืองก็กระทำกันอย่างกว้างขวาง เส้นทางที่ใช้ก็ทำทั้งทางบกและทางน้ำ แม้แต่ทางที่ทุรกันดาร สำหรับทางบกก็จะมี การจ้างคนหาบสินค้าและจ้างช้างบรรทุกสินค้าไปจำหน่าย ส่วนทางน้ำก็อาศัยเรือล่องตามลำแม่น้ำลำคลองต่าง ๆ สินค้าก็เป็นของป่าบ้าง เป็นผลไม้บ้าง หรือเป็นของช่างฝีมือ ที่เป็นเครื่องใช้ต่าง ๆ ตามบ้านเมืองของตน เช่นหวาย เป็นสินค้าที่เมืองกระมีมากก็ได้บรรทุกช้างเข้ามาขายที่ชุมพร<sup>29</sup> สินค้าจากชุมพรก็มีหม้อข้าว ซึ่งชาวบ้านที่ทำศาล แขวงเมืองชุมพรทำขายแล้วจ้างคนหาบไปขายที่เมืองกระ ได้ราคาดีคือ 100 ละ 12 เหรียญ ถ้าขายปลีกที่เมืองกระได้ใบละ 1 สลึง เป็นค่าจ้างหาบละ 2 บาท หาบ 1 หาบได้ 50 ใบ ถ้าบรรทุกช้างก็จะได้ช้างละ 100 หม้อ ค่าจ้าง 4 บาท<sup>30</sup> ที่มณฑลชุมพรนี้ ยังมีสินค้าที่ออกจากหลังสวนที่มีชื่อคือทุเรียน ซึ่งมีเป็นจำนวนมาก พระบาทสมเด็จพระจุลจอมเกล้าฯ ทรงพรรณนาไว้ว่า “เดิรไปข้างไหนคงจะเห็นต้นทุเรียนและได้กลิ่นทุเรียนอยู่เสมอ ๆ”<sup>31</sup> มีการนำออกไปขายจนถึงบ้านแหลมเมืองเพชรบุรี และที่หลังสวนยังมีหมากพร้าวเป็นสินค้าไปจำหน่ายถึงกรุงเทพฯ อีกด้วย บางทีก็มีลูกค้าที่หาบของไปขายทางเมืองระนอง มีทุเรียนกวน เป็นต้น ขากลับรับเอาด้าย ผ้าของต่างประเทศเข้ามาจากเมืองระนองก็มีอยู่มาก

สำหรับสินค้าขาออกจากเมืองไชยา ก็เป็นของที่ได้จากป่าคือจำพวกไม้ ได้แก่มาดไม้เตี้ยมสำหรับทำเรือพลูที่เข้าไปกรุงเทพฯ ปีหนึ่งถึง 300-400 ลำ เจ้าเมืองคือพระยาไชยาเอง สันตัดในการค้าขายด้วย และได้ตั้งโรงต่อเรือเอี่ยมจันทน์ ต้นทุนลำละ 280 บาท ขายได้ลำหนึ่ง 480-500 บาท เวลาเกิดข้าวแพง พระยาไชยาจะแนะนำให้ราษฎรทำกระดานไม้เตี้ยมขาย ราษฎรก็พอใจและทำ

---

\* ท่าศาลาอยู่ต่อกับเมืองกระ

ติดต่อยี่สิบมาจนถึง พ.ศ. 2434 (ซึ่งเป็นปีที่พระบาทสมเด็จพระจุลจอมเกล้าฯ เสด็จประพาส) สินค้าไม้เนื้อออกจากเมืองไชยาปีละ 2,000 แผ่น นอกจากนั้นก็มียางหวายไต้กระแวง และน้ำตาลมะพร้าว สุกรก็เป็นสินค้าออกของเมืองนี้แต่น้อย ตลาดสินค้าส่วนใหญ่ก็คือกรุงเทพฯ ยกเว้นน้ำตาล จำหน่ายอยู่ในแถบหัวเมืองปักษ์ใต้ด้วยกัน ส่วนสุกรและเขาหนังเมื่อมีของก็จะนำออกไปจำหน่าย ถึงสิงคโปร์<sup>32</sup>

สำหรับการค้าขายต่างเมืองที่กาญจนดิษฐ์ ก็คงมีอย่างกว้างขวาง เพราะปรากฏมีเรือ ใหญ่ลำ เรือสิงคโปร์มาค้าขายอยู่ และพระบาทสมเด็จพระจุลจอมเกล้าฯ ทอดพระเนตรเห็นเรือ สำเภาและเรือเอี่ยมจันทน์ลำใหญ่ ๆ จอดอยู่ถึง 8 ลำ จึงลงความเห็นว่ากาญจนดิษฐ์มีที่ท่าน่าจะ เป็นเมืองท่าค้าขายใหญ่โตได้ดีกว่าเมืองไชยามาก สำหรับสินค้าออกที่ออกจากเมืองนี้ เมื่อสมัยที่ ยังไม่มีโรคระบาดโคกระบือ มีข้าวจำหน่ายออกจากเมืองมาก เรือที่ค้าขายในลำน้ำก็เดินขึ้นล่อง ไม่ขาดสาย มีการบรรทุกข้าว ถั่ว สุกกรเป็น หวายไต้ ขาขึ้นบรรทุกเกลือ ปูน เยื่อเคย ฉ้ายผ้าขึ้น ไปแลก นอกจากนี้มาดเรือก็เป็นสินค้าใหญ่โตเหมือนเมืองไชยา มีกระดานไม้ตะเคียนไม้เคี่ยม บ้างออกจากเมืองมาก นอกจากนั้นเรือที่มาค้าขายเมืองกาญจนดิษฐ์ มักแวะรับมะพร้าวที่เกาะ สมุยด้วย<sup>33</sup>

สำหรับหัวเมืองแขก เช่นที่เมืองสายบุรีมีมะพร้าวเป็นสินค้าตรงไปขายยังกรุงเทพฯ ส่วน น้ำตาลโตนด เข้าไปขายเมืองสิงคโปร์ สำหรับข้าวไปขายเมืองกัณฑ์ตรังگانู นอกจากนั้นมีเรือ เหนือบรรทุกฝิ่น ยาสูบ ยาแดง ปลาขึ้นไปขายถึงบ่อทองเมืองระแงะ และเมืองรามัน ชาล่อง บรรทุกดีบุกบ้าง ข้าวสารบ้างลงมา ส่วนเมืองยี่หริ่ง สินค้าที่ออกไปขายต่างเมืองได้แก่น้ำตาล โตนด ซึ่งมีเป็นอันมาก<sup>34</sup>

## 8.2 การค้ากับต่างประเทศ

เมืองไทยในสมัยรัตนโกสินทร์นี้ เมื่อพิจารณาจากที่ตั้งแล้ว มีลักษณะเอื้ออำนวยต่อ การค้าได้เป็นอย่างดี เพราะตั้งอยู่ระหว่างทางผ่านไปจีนกับอินเดีย เรือสินค้าจะเดินทางผ่าน ไปมาค้าขายในแถบนี้จะต้องผ่านอ่าวไทย และตอนใต้ของไทย ครอว์เฟิร์ดผู้มีประสบการณ์ใน การเดินทาง บอกว่าการเดินเรือเลียบอ่าวไทยให้ความปลอดภัยที่สุด เพราะอ่าวไทยไม่เคยเป็น แหล่งที่เกิดพายุหรือไต้ฝุ่นเหมือนในทะเลจีนเลย นอกจากนี้สภาพของปากอ่าวมีท่าเรือที่เหมาะสม สำหรับเรือพ่อค้า สามารถแล่นเรือจากปากอ่าวเข้าไปตามแม่น้ำก็สามารถจอดทอดสมอได้ ถึงกลางเมืองหลวงทีเดียว<sup>35</sup>

เรื่องทำการค้ากับต่างประเทศนี้ ชาวไทยได้ปฏิบัติมานานแล้ว แต่ครั้งสุโขทัย อโยธยา และธนบุรี ครั้นมาถึงสมัยรัตนโกสินทร์ก็ยิ่งเห็นความสำคัญของการค้าต่างประเทศยิ่งขึ้น จึงได้ดำเนินการค้าต่อเนื่องกันมา ทั้งนี้เพราะสภาพของการเมือง เศรษฐกิจ และสังคมในสมัย รัตนโกสินทร์ มีส่วนทำให้เห็นคุณค่าของการทำการค้ากับต่างประเทศ ดังนั้นเหตุผลที่จะ ผลักดันให้ผู้ปกครองส่งเสริมและดำเนินการค้าได้แก่

### 1. รัฐบาลต้องการผลกำไรจากการค้ามาทำนุบำรุงประเทศ

ที่เป็นเช่นนี้เพราะสภาพของบ้านเมืองหลังจากเสียกรุงแก่พม่า พ.ศ. 2310 แล้ว ไทยก็ พยายามกอบกู้เอกราชคืนมา จนกระทั่งย้ายราชธานีจากธนบุรีมาที่ฝั่งกรุงเทพฯ แล้วใน พ.ศ. 2325 พม่าก็ยังคงยกทัพมารบกับไทยอีกถึง 20 ครั้ง ทำให้ต้องเสียค่าใช้จ่ายมาก มีหน้าซำ ยังจะต้องใช้เงินในการฟื้นฟูประเทศอีก จึงทำให้รายได้แผ่นดินไม่เพียงพอที่จะทะนุบำรุงประเทศ แม้จะจ่ายเบี้ยหวัดแก่ขุนนางก็ไม่พอ จะเห็นได้จากพระราชปรารภของพระบาทสมเด็จพระพุทธ- ยอดฟ้าจุฬาโลกตอนหนึ่งว่า “เงินเก็บมาได้แต่ส่วยสาอากรก็พอใช้ทำนุบำรุงแผ่นดิน เหลือจึง เอามาแจกเบี้ยหวัดก็ไม่ใคร่พอ ต้องเอาเงินกำไรตกแต่งสำภาษามาเพิ่มอีกจึงพอใช้จ่ายไปได้ ปีหนึ่ง ๆ เงินคงคลังสะสมไว้ก็ยังไม่มี”<sup>36</sup>

ฐานะทางการเงินในสมัยรัชกาลที่ 2 ก็ยิ่งร้ายหนักไปอีก จะเห็นได้ว่าทรงลดเบี้ยหวัด ขุนนางเกือบทุกปี บางครั้งลดลงครึ่งหนึ่ง บางครั้งลดลงสองในสาม บางครั้งจ่ายเป็นสิ่งของ เช่น ข้าวสาร หรือผ้าลาย แทนเงินตรา รัฐบาลจึงหาวิธีเพิ่มรายได้จากการค้าขายทั้งภายใน และกับต่างประเทศ ขณะนั้นมีพระเจ้าลูกเธอกรมหมื่นแจษฎาบดินทร์ดำรงตำแหน่งเป็นผู้ว่ากรม พระคลัง ทรงมีหน้าที่จัดส่งเรือสินค้าหลวงไปขายกับต่างประเทศ และจัดสำเภาสวนพระองค์ ออกไปค้าที่ประเทศจีนอยู่เสมอ ทรงได้กำไรจากการค้าจนพระบิดาเรียกว่า “เจ้าสัว” และ ได้นำผลกำไรมาใช้ในราชการรัชกาลที่ 2<sup>37</sup>

### 2. รัฐบาลต้องการเพิ่มรายได้เพื่อนำมาทำนุบำรุงพระพุทธศาสนา

พระมหากษัตริย์ไทยแต่โบราณ ทรงเป็นองค์อุปถัมภ์พระศาสนา ทรงศรัทธาใน พระศาสนาอย่างแรงกล้า ทรงยึดมั่นศรัทธาเสมอว่า พระพุทธศาสนาเท่านั้นที่จะปกป้องรักษาชาติ บ้านเมืองให้ร่มเย็นเป็นสุขได้ จึงทรงทะนุบำรุงพระพุทธศาสนา ด้วยการสร้างวัดวาอาราม บูรณะปฏิสังขรณ์วัดต่าง ๆ ตลอดจนโปรดให้มีการชำระพระไตรปิฎกเป็นต้น ซึ่งการทะนุ บำรุงพระพุทธศาสนาดังกล่าว เห็นได้ว่าเป็นรายจ่ายก้อนใหญ่ที่เดียวของรัฐบาลยิ่งในรัชกาล ที่ 3 ด้วยแล้ว พระบาทสมเด็จพระนั่งเกล้าเจ้าอยู่หัวทรงมีพระราชศรัทธาในพระพุทธศาสนา

อย่างแรงกล้า ทรงทำการปฏิสังขรณ์วัดถึง 60 วัด และได้สร้างวัดขึ้นใหม่ร่วมกับพระราชวงศ์  
อีกถึง 5 วัด ฉะนั้น ต้องใช้พระราชทรัพย์เป็นจำนวนมาก วิธีที่จะหาพระราชทรัพย์ได้จำนวน  
มากก็คือ การค้ากับต่างประเทศนั่นเอง<sup>38</sup>

### 3. รัฐบาลต้องการนำผลิตผลที่เก็บจากส่วยออกจำหน่าย

เนื่องจากการปกครองระบบไพร่ ทำให้รัฐบาลสามารถเกณฑ์ให้ไพร่ส่งผลิตผลต่าง ๆ  
ได้ตามความต้องการ โดยที่รัฐบาลไม่ต้องลงทุนแต่อย่างใด ดังนั้นของป่าหลายอย่างที่เป็นสินค้า  
ที่ชาวต่างประเทศต้องการ จึงถูกเรียกเกณฑ์ให้ส่งเป็นส่วยแก่รัฐบาลอยู่เสมอма ส่วยที่จัดเป็น  
สินค้าออกที่ทำรายได้แก่รัฐบาลได้แก่ เร่ว ครั่ง ผาง และตีนูก ฉะนั้นในบางเมืองที่จะต้องส่ง  
ส่วยเป็นส่วยเงิน แต่ความจำเป็นในการค้าต่างประเทศสำคัญกว่า รัฐบาลจึงให้ส่งส่วย เร่ว หรือ  
ครั่ง ชีผึ้ง ไหม งาช้าง กระวาน แทนส่วยเงินก็มี หรือกรณีที่ไพร่ส่วยผ้าขาว แต่จัดหาไม่ได้  
ทางรัฐบาลก็อนุญาตให้ส่งส่วยเป็นผลเร็วแทนผ้าขาวได้<sup>39</sup> เช่นนี้เป็นต้น

นอกจากนี้ ส่วยอย่างอื่นได้แก่ รง พริกไทย น้ำตาล จากจันทบุรี ตีนูกจากหัวเมืองทาง  
ใต้ งาช้าง มะขามหวาน ฟองปลาหมึก เปลือกอบเชย ชีผึ้ง น้ำรัก ผ้าย นุ่น ป่าน ทองแดง  
ดินประสีว กระวานจากหัวเมืองทางเหนือ ส่วยเหล่านี้ถูกเก็บไว้ในพระคลังสินค้า เมื่อมีมาก  
เหลือใช้จากราชการแล้ว จึงนำไปขายให้บรรดาพ่อค้าต่างชาติ หรือบรรดาเรือสินค้าหลวง  
ไปจำหน่ายยังต่างประเทศต่อไป<sup>40</sup>

## ลักษณะการค้าต่างประเทศของไทยสมัยรัตนโกสินทร์ตอนต้น

### 8.2.1 หน่วยงานควบคุมการค้า

หน่วยงานควบคุมการค้าในสมัยรัชกาลที่ 1 ถึง 3 มีลักษณะเช่นเดียวกับในสมัยอยุธยา  
กล่าวคือ พระมหากษัตริย์ทรงเป็นผู้มีพระราชอำนาจสูงสุดแต่เพียงพระองค์เดียวในการดำเนิน  
กิจการ โดยมีพระคลังเป็นผู้รับผิดชอบโดยตรง พระคลังมีหน้าที่ว่าราชการกรมท่าและบังคับ  
บัญชาการเงินทั้งที่เข้าในพระคลังและทั้งที่จ่ายราชการ บังคับจัดการภาษีอากรขนอนตลาด  
ทั่วไป และบังคับศาลซึ่งชำระความเกี่ยวข้องกับพระราชทรัพย์หลวง เมื่อพระคลังต้องทำงาน  
เกี่ยวกับการจ่ายและเก็บพระราชทรัพย์ ดังนั้นจึงมีหน้าที่ดูแลการแต่งสำเภากลางออกไป  
ค้าขาย ทำให้พระคลังเป็นผู้กว้างขวางในหมู่ชาวต่างประเทศ จึงได้รับมอบหมายให้เป็นผู้รับรอง  
ชาวต่างประเทศ บรรดาข้าราชการที่ทำหน้าที่ควบคุมดูแลชาวต่างประเทศก็ขึ้นอยู่กับพระคลัง  
พระคลังจึงมีหน้าที่สองอย่างคือ เป็นเสนาบดีว่าการคลัง และเป็นเสนาบดีว่าการต่างประเทศ  
ควบคุมกรมท่าด้วย<sup>41</sup>

สำหรับกรมท่า ได้แบ่งเป็นกรมท่าซ้ายและกรมท่าขวา กรมท่าขวาเป็นกรมที่ดูแลกิจการทางฝ่ายแขก และกรมท่าซ้ายเป็นกรมที่ดูแลกิจการค้าทางฝ่ายจีน กรมท่าได้รับการปรับปรุงในสมัยต่อ ๆ มา เมื่อมีชาวตะวันตกเข้ามาทำการค้าขายในเมืองไทยมากขึ้น กิจการค้ากับประเทศตะวันตกนี้ ในขั้นแรกได้จัดแยกเอาไปรวมกับฝ่ายแขกบ้าง ฝ่ายจีนบ้าง มาในสมัยพระบาทสมเด็จพระพุทธเลิศหล้านภาลัย ได้มีการตั้งเจ้าท่าฝรั่งขึ้นสำหรับพวกพ่อค้าจากประเทศตะวันตกโดยเฉพาะ<sup>42</sup>

### 8.2.2 นโยบายการค้าต่างประเทศ

การค้ากับต่างประเทศของไทยในสมัยรัตนโกสินทร์นี้ ได้ยึดแนวการค้าแบบผูกขาด โดยระบบพระคลังสินค้า ซึ่งถือเป็นนโยบายการค้าที่มีความสำคัญต่อรัฐบาลไทย เพราะการผูกขาดการค้า นอกจากจะเป็นวิธีที่ทำรายได้ให้แก่ประเทศ เช่นจากการเก็บภาษีและอำนาจในการเลือกซื้อก่อนแล้ว ยังเป็นวิธีที่ทำให้รัฐบาลสามารถควบคุมการค้ากับต่างประเทศได้ใกล้ชิด และน่าจะเป็นการป้องกันไม่ให้พ่อค้าชาติใดชาติหนึ่งมีอิทธิพลในทางการค้าและการเมือง ซึ่งจะเป็นอันตรายต่อความมั่นคงของประเทศได้

หนึ่ง เรื่องสิทธิในการเลือกซื้อก่อน ซึ่งรัฐบาลถือว่าเป็นความจำเป็นที่จะต้องควบคุมอาวูรกับทั้งยังต้องเลือกซื้อสินค้าที่รัฐบาลต้องการหรือต้องพระราชประสงค์ของพระมหากษัตริย์ พ่อค้าชาวต่างประเทศก็จำใจต้องปฏิบัติตามกฎเกณฑ์ที่ทางการไทยวางไว้ และในทางปฏิบัติ บรรดาพ่อค้าจากประเทศตะวันตกทั้งหลายก็รู้ดีว่า สินค้าประเภทใดที่เป็นที่ต้องการ และมักจะนำของมาถวายหรือกำนัลให้ทั้งราชสำนักและเจ้าพนักงาน โดยเฉพาะสินค้าจำพวกอาวูร อยากรก็ตาม การให้ของกำนัลนี้ก็ได้รับการตอบแทนเกินราคาของของที่ถวายซึ่งดีกว่าถูกบังคับซื้อ จะเห็นได้ว่านโยบายการค้าต่างประเทศของไทยเป็นปัญหาสำคัญที่ประเทศตะวันตก โดยเฉพาะอังกฤษพยายามขอเจรจาแก้ไขมาตั้งแต่รัชกาลพระบาทสมเด็จพระพุทธเลิศหล้านภาลัย<sup>43</sup>

### 8.2.3 ผู้ประกอบการค้า

ผู้ประกอบการค้าก็คือบุคคลกลุ่มเดียวกันกับผู้ประกอบการค้าในสมัยอยุธยาซึ่งได้แก่เจ้านายและขุนนางต่าง ๆ นั้นเอง นอกจากนั้นก็ยังมีข้าราชการหัวเมืองและพ่อค้าจีน ในสมัยรัตนโกสินทร์ตอนต้น พระมหากษัตริย์เป็นผู้ควบคุมการค้ากับต่างประเทศด้วยตนเอง บันทึกของปาลเลอกัวซ์บอกว่า ทรงมีสำเภาใหญ่ราว 12 ลำ เดินทางไปมาค้าขายกับประเทศจีน ไม่นับเรือแบบยุโรปที่พระองค์ทรงจัดส่งไปทำการค้าที่สิงคโปร์กับเกาะชวา<sup>44</sup> พระราชวงศ์

ที่เห็นเป็นตัวอย่างก็ได้แก่พระบาทสมเด็จพระนั่งเกล้าเจ้าอยู่หัวขณะดำรงพระยศเป็นพระเจ้า-  
ลูกยาเธอกรมหมื่นเจษฎาบดินทร์ ขณะนั้นดำรงตำแหน่งเป็นผู้ว่าการกรมพระคลัง มีอำนาจ  
บังคับบัญชากรมท่า ทรงมีหน้าที่จัดส่งเรือสินค้าหลวงไปค้าขายกับต่างประเทศ ปราบกฏหลักฐาน  
ในพระนิพนธ์ของพระบาทสมเด็จพระจุลจอมเกล้าฯ ตอนหนึ่งว่า “ในเวลานั้นเจ้านายและ  
ข้าราชการที่มีทุนรอนพอจะแต่งสำเภาไปค้าเมืองจีนได้ ก็แต่งสำเภาไปค้าขายด้วยกันโดยมาก  
พระองค์ก็ทรงแต่งสำเภาไปค้าขายในส่วนพระองค์อีกส่วนหนึ่งต่างหาก”<sup>45</sup>

ตัวอย่างกรณีขุนนางทำการค้า ก็ได้แก่ เสนาบดีตระกูลบุญนาค ตระกูลนี้ได้ควบคุม  
กระทรวงที่สำคัญ คือกลาโหม พ.ศ. 2325-2431 ควบคุมพระคลัง พ.ศ. 2365-2428 การควบคุม  
สองกระทรวงนี้ทำให้ตระกูลบุญนาคมีทั้งอำนาจและมีความมั่งคั่งอย่างมาก ทำให้พวกขุนนาง  
ตระกูลบุญนาคใช้ตำแหน่งหน้าที่ราชการแสวงหาผลประโยชน์ โดยการแต่งตั้งเรือสินค้าออก  
ไปค้าขายกับต่างประเทศอยู่บ่อย ๆ เช่น พ.ศ. 2365 พระยาสุริยวงศ์มนตรี (ดิศ บุญนาค) แต่ง  
กำปั่นมาลาพระนคร บรรทุกสินค้าไปขายที่เมืองมาเก๊า มีหลวงฤทธิสำแดง เป็นนายเรือ นอกจากนี้  
ขุนนางตระกูลนี้ยังได้แต่งเรือสำเภาของตนไปค้าขายยังประเทศต่าง ๆ โดยเฉพาะกับจีนอีก  
ด้วย<sup>46</sup>

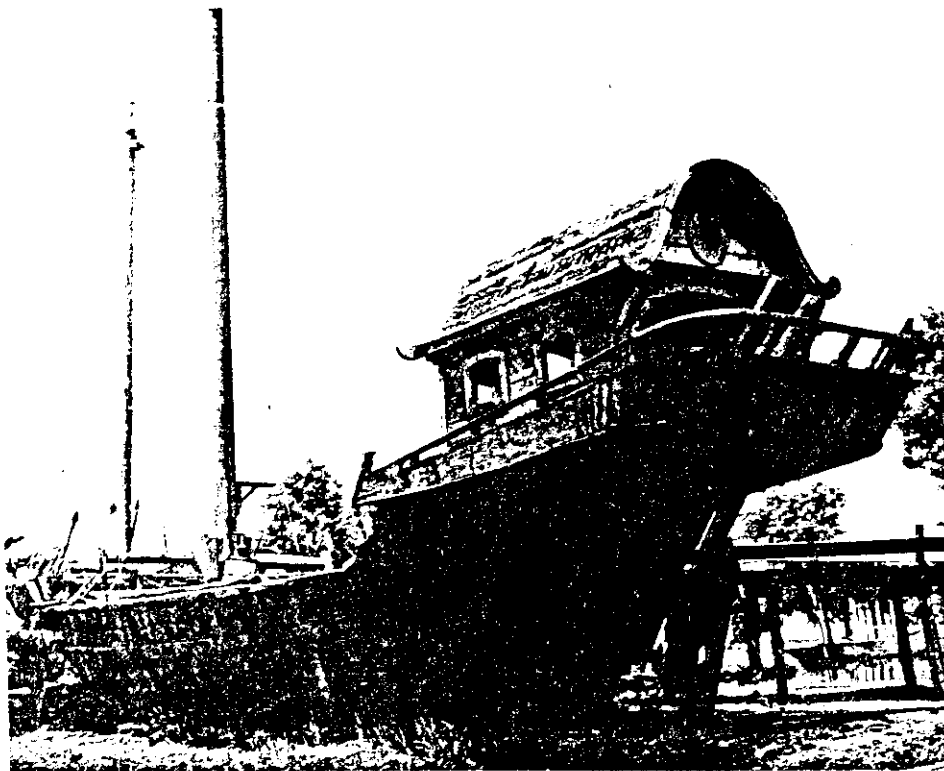
นอกจากนี้ก็ยังหลักฐานว่ามีเจ้านายที่มีทุนทรัพย์หลายคนมีสำเภาเป็นของตนเองแต่งเรือ  
ไปค้าขาย ณ ต่างประเทศกัน เช่นสำเภากรมพระราชวังบวรสถานมงคล สำเภาเจ้ากรม-  
ขุนแสนนุรักษ์ สำเภากรมขุนพิทักษ์มนตรี สำเภาพระองค์เจ้าทินกร เป็นต้น<sup>47</sup> ส่วนพวกขุนนาง  
ก็มีมากมาย มีหลักฐานอยู่ในจดหมายเหตุรัชกาลที่ 3 ได้แก่ สำเภาทับทิมของพระยาศรีพิพัฒน์  
สำเภาหูสงของพญาโกษา สำเภานาถไม้และสำเภาแดงปากปลาเป็นของพระเสน สำเภานางนาก  
เป็นของพระอิน กำปั่นเทพโกสินทร์เป็นของจมีนไวยวรรณาท สำหรับขุนนางที่เป็นชาวจีนก็มี  
เช่น สำเภาจีนหลีของพระยาไชฎีก บรรทุกฝาง พริกไทย ไม้แดง รง ดีบุก นอระมาต ส่วน  
พระสังตวารีมีสำเภา 6 ลำได้แก่ สำเภาเงกฉาย สำเภาลิฉาย สำเภาลิเหง สำเภาทองฉาย  
สำเภาลิหัน สำเภาลิซุ่น สำเภาทั้ง 6 นี้บรรทุกดีปัสี เป็นต้น<sup>48</sup> ขุนนางตามหัวเมืองซึ่งได้แก่  
ขุนนางเมืองท่าค้าขายของไทยนั่นเองคือ เจ้าเมืองนคร เจ้าเมืองสงขลา เป็นต้น เจ้าเมืองทั้งสอง  
นี้มีหน้าที่ต้องค้าสำเภาหลวงด้วย ฉะนั้นจึงถือโอกาสค้าสำเภาส่วนตัวของตนเองด้วยเช่นกัน<sup>49</sup>

ดังนั้น จะเห็นได้ว่าผู้เป็นเจ้านาย ขุนนาง ข้าราชการ ตลอดจนพ่อค้าจีน บุคคลเหล่านี้  
ที่ได้มีส่วนทำงานราชการเกี่ยวข้องกับการค้าต่างประเทศ เขาก็สามารถหาผลประโยชน์ให้  
ตนเองไปพร้อม ๆ กับหน้าที่ราชการด้วย



#### 8.2.4 เรือที่ใช้ในการค้า

เป็นเรือที่ต่อด้วยไม้ มี 3 ประเภทคือ เรือสำเภาจีน เรือสลูปแบบแขก และเรือกำปั่น แต่เรือสำเภาจีนเป็นที่นิยมกันมาก เพราะไทยทำการค้ากับจีนเป็นส่วนใหญ่ จึงนิยมสร้างเรือเดินทะเลเป็นแบบเรือสำเภาจีน ลักษณะของเรือเป็นรูปเรือตัวกึ่ง ซึ่งเป็นเรือ 2 เสา ท้องแบนหา สีสวย หน้าราหูศีรษะเขี้ยวบ้าง แดงบ้าง ปากกว้างประมาณ 5-7 วา โดยทั่วไปแล้ว เรือสำเภาจีนมีรูปร่างอู้ง่าย แล่นช้า แต่กินน้ำตื้น และบรรทุกสินค้าได้มาก ความแข็งแรงอยู่ในเกณฑ์ดี ใบเรือเป็นรูปสี่เหลี่ยม มีขนาดใหญ่ ทำให้การหันใบลดใบกางใบ แต่ครั้งเปลืองแรงและเวลามาก<sup>50</sup>



ภาพสำเภานาวาในสมัยรัชกาลที่ 3

จากสมุดภาพเหตุการณ์สำคัญของกรุงรัตนโกสินทร์ (พระนคร : ห้างหุ้นส่วนจำกัด โรงพิมพ์กรุงเทพ, 2525). หน้า 13. คณะกรรมการจัดงานสมโภชกรุงรัตนโกสินทร์ 200 ปี จัดพิมพ์เป็นที่ระลึกในโอกาสสมโภชกรุงรัตนโกสินทร์ 200 ปี พ.ศ. 2525

เรือสำเภาของไทยต่อโดยชาวจีนที่อยู่ในเมืองไทย บริเวณที่ใช้ต่อเรือคือริมฝั่งแม่น้ำเจ้าพระยา โดยเฉพาะบริเวณตั้งแต่ปากคลองผดุงกรุงเกษม จนถึงบางคอแหลม และบริเวณเมืองท่าชายฝั่งทะเลตะวันออกและทางภาคใต้ ได้แก่ นครศรีธรรมราช สงขลาและปัตตานี outhouseเรือมีทั้งของหลวงและของเอกชน ไม้ที่ใช้ต่อเรือได้แก่ไม้ตะเคียนทอง ไม้สัก ไม้เคี่ยม ไม้พะว้า ไม้มะเกลือ และไม้หามกราบ

ความนิยมในการต่อเรือสำเภาแบบจีนได้ลดน้อยลงไป ในสมัยรัชกาลที่ 3 ซึ่งเป็นระยะเวลาที่มีการต่อเรือกำปั่นแบบฝรั่งขึ้นใช้ เนื่องจากเรือกำปั่นแบบฝรั่งมีรูปร่างเพรียวและมีความเร็วสูงกว่าเรือสำเภาแบบจีนเกือบ 2 เท่า จึงทำให้เกิดความนิยมต่อเรือแบบกำปั่นขึ้นใช้แทนสำเภาจีนมากกว่าแต่ก่อน<sup>51</sup>

### 8.2.5 เจ้าหน้าที่ประจำเรือ

เจ้าหน้าที่ประจำเรือเป็นคนจีนเช่นเดียวกับในสมัยอยุธยา (ดูเรื่องการค้ากับต่างประเทศในสมัยอยุธยา)

### 8.2.6 ภาษีการค้า<sup>52</sup>

รายได้ส่วนหนึ่งของรัฐบาลในสมัยรัตนโกสินทร์ตอนต้น คือภาษีการค้า ซึ่งจะต้องนำมาใช้ในการทะนุบำรุงประเทศ ฉะนั้น เรือค้าขายทั้งต่างประเทศและในประเทศก็จะต้องเสียภาษีการค้าในรูปแบบต่าง ๆ แต่ในที่นี้จะกล่าวแต่เฉพาะภาษีการค้าที่เก็บจากเรือต่างประเทศเข้ามาขายในอาณาจักรไทยเท่านั้น ซึ่งได้แก่ภาษีปากเรือ (จังกอบเรือ) หรือภาษีเบ็กร่อง ภาษีสินค้าขาเข้า ภาษีสินค้าขาออก และภาษีผ่านด่าน

#### ก. ภาษีปากเรือ (จังกอบเรือ)

ภาษีชนิดนี้เก็บตามปากเรือที่ได้รับอนุญาตให้เข้ามาค้าขาย ในสมัยรัตนโกสินทร์นี้คงใช้อัตราเดียวกับอยุธยา แต่คงมีการเปลี่ยนแปลงบ้าง ดังนี้ในปลายอยุธยา เรือทุก ๆ ลำ จะต้องจ่ายค่าเรือวาละ 1 บาท ต่อมาเรือทุกลำที่กว้างเกินกว่า 6 ศอก จะต้องจ่ายค่าเรือ 6 บาท ทั้งนี้รวมทั้งเรือของชาวต่างชาติด้วย ต่อมาจึงเริ่มเก็บตามความกว้างของปากเรือ ตามรายละเอียดในตารางดังนี้

ตารางที่ 8 พิกัดอัตราค่าภาษีปากเรือ\*

ขนาดปากเรือ	ค่าปากเรือเก็บวาระ	หมายเหตุ
4 วาขึ้นไป	12 บาท	เป็นเรือประเภทเพื่อนบ้านไปมา ค้าขาย เป็นประจำ เช่นจีน
4 วาขึ้นไป	20 บาท	เป็นเรือประเภทไกล ๆ นาน ๆ เข้ามาติดต่อกับค้าขายครั้งหนึ่ง
ในสมัยรัชกาลที่ 2		
เรือใบสามเสา	80 บาท	
เรือใบสองเสาคี่	40 บาท	
เรือสำเภาจีน	40 บาท	ไม่คำนึงถึงขนาดของเรือ
เรือสินค้ามลายู	130 บาท	ไม่คำนึงถึงขนาดของเรือ
เรือสินค้ายุโรป	118 บาท	ต้องเสียค่าจอดต่างหากอีก

นอกจากนี้ยังปรากฏหลักฐาน จากการบันทึกของพ่อค้าชาวโปรตุเกสได้ระบุถึงการเสียภาษีปากเรือของพวกเขาที่เข้ามาค้าขายในเมืองไทยในช่วงนั้นว่า

เรือกว้าง 18 ฟุต (12 คอก) จะต้องเสียภาษีเป็นทองคำ 1 แท่งหนัก 25 บาท เท่ากับ 3 ชั่ง 15 ตำลึง ส่วนพนักงานเรือเสีย 1 ชั่ง 15 ตำลึง 2 บาท 2 สลึง รวมเป็น 5 ชั่ง 10 ตำลึง 2 บาท 2 สลึง หรือ 442 บาท 2 สลึง

เรือกว้าง 24-30 ฟุต จะต้องเสียภาษีเป็น 2 แท่ง ส่วนพนักงานเรือเสีย 2 แท่ง รวมเป็น 9 ชั่ง 15 ตำลึง 2 บาท หรือ 782 บาท

เรือกว้าง 30-36 ฟุต จะต้องเสียภาษีเป็นทองคำแท่งมีน้ำหนักตามที่กล่าวมาแล้วเป็น 3 แท่ง และในส่วนพนักงานก็เสีย 3 แท่ง เช่นกัน รวมเป็น 13 ชั่ง 2 บาท 2 สลึง หรือ 1042 บาท 2 สลึง

\*คัดจาก เกียรติศักดิ์ วงศ์มุกดา, “สภาพการค้าของไทย พ.ศ. 2325-2398,” ปรินิพนธ์การศึกษามหาบัณฑิต มหาวิทยาลัยศรีนครินทรวิโรฒ, พ.ศ. 2523, อัดสำเนา, หน้า 95.

ถ้าเป็นเรือสำเภาก็มีเสากระโดง 3 เสา เสียภาษีความกว้างของปากเรือ 6 ฟุต ต่อ 80 บาท  
ถ้าเป็นเรือมีเสากระโดง 2 เสา ก็เสียเพียงครึ่งหนึ่ง

จากลักษณะการเก็บภาษีปากเรือเช่นนี้ ทำให้พวกพ่อค้าชาวยุโรปตะวันตกไม่พอใจ  
การนำสินค้าเข้ามาขายต้องเสียภาษีอย่างแพงแล้ว รัฐบาลยังบังคับซื้อสินค้าในราคาถูก การ  
เก็บภาษีปากเรือก็ไม่เสมอภาคกัน จึงทำให้อังกฤษต้องส่งทูตเข้ามาเจรจาทำสัญญาไมตรี  
และสัญญาค้าขายกับไทย ในพ.ศ. 2369 หลังจากทำสัญญากับอังกฤษแล้วรัฐบาลไทยจึงได้  
เปลี่ยนระเบียบการเก็บภาษีปากเรือเสียใหม่ พ่อค้าต่างชาติที่จะเข้ามาค้าขายในเมืองไทย  
ต้องเสียภาษีปากเรือ ดังนี้ ถ้ามีสินค้าเข้ามาขาย เสียค่าปากเรือวาระ 1700 บาท ถ้าเป็น  
เรือเปล่าไม่มีสินค้าเข้ามาขาย เสียค่าปากเรือวาระ 1500 บาท ค่าปากเรือนี้ รวมค่าภาษี และ  
ค่าธรรมเนียมอื่น ๆ ทั้งหมด นอกจากนั้นในสมัยรัชกาลที่ 3 ยังทรงให้กำหนดรายละเอียดใน  
พิกัตอัตราค่าปากเรือผ่านด่าน แบ่งย่อยเก็บตามเศษส่วนของวาอีกด้วย\* เช่น

กำปั่น 1700	{	วาหนึ่ง 21 ชั่ง 5 ตำลึง สอกหนึ่ง 5 ชั่ง 6 ตำลึง 1 บาท
		คืบหนึ่ง 13 ตำลึง 2 สลึง
		นิ้วหนึ่ง 4 ตำลึง 1 บาท 2 สลึง เฟือง 433 ไพ
		แยกสั่งดังนี้

พระราช วังหลวง	{	วาหนึ่ง 13 ชั่ง 15 ตำลึง
		สอกหนึ่ง 3 ชั่ง 8 ตำลึง 3 บาท
		คืบหนึ่ง 1 ชั่ง 14 ตำลึง 1 บาท 2 สลึง
		นิ้วหนึ่ง 2 สลึง 3 บาท สลึงเฟือง 533 ไพ

เจ้า พนักงาน	{	วาหนึ่ง 1 ชั่ง 5 ตำลึง
		สอกหนึ่ง 6 ตำลึง 1 บาท
		คืบหนึ่ง 3 ตำลึง 2 สลึง
		นิ้วหนึ่ง 1 บาท 266 ไพ

\*ที่มา จดหมายเหตุรัชกาลที่ 3 จ.ศ. 1190 เลขที่ 7 อังเงิน เกียรติศักดิ์ วงศ์มุกดา, เรื่องเดิม, หน้า 97.

จะเห็นว่าในสมัยนี้ได้มีการจัดตั้งพิภคัตตราเก็บภาษีไว้อย่างละเอียด แม้แต่ส่วนของ วาก็เก็บทั้งสิ้น เพื่อผลประโยชน์และรายได้ของประเทศ

### ข. ภาษีสินค้าขาเข้า

เป็นภาษีที่เรียกเก็บจากพ่อค้าต่างชาติควบคู่กับการเก็บภาษีปากเรือ ในสมัย อยุธยา นั้น จะเก็บร้อยละ 3 จากพ่อค้าที่นำเรือเข้ามาค้าขายเป็นประจำ เก็บร้อยละ 5 สำหรับ เรือที่นาน ๆ มาค้าขายครั้งหนึ่ง ในสมัยรัชกาลที่ 2 เก็บภาษีสินค้าขาเข้าทุกชนิด ร้อยละ 8 แต่ถ้าสินค้ามาเรือของโปรตุเกส ได้ลดภาษีร้อยละ 2 คือ ต้องเสียภาษีขาเข้าร้อยละ 6 เท่านั้น แต่ครั้งเมื่อไทยได้ทำสัญญาบาวริงกับอังกฤษในพ.ศ. 2398 ค่าธรรมเนียมต่าง ๆ และภาษี ขาเข้าก็ถูกเปลี่ยนเป็นเรียกเก็บภาษีศุลกากรจากสินค้าในอัตราร้อยละ 3 เท่านั้น เป็นอันว่า ภาษีขาเข้าหลัง พ.ศ. 2398 ไทยเรียกเก็บได้ร้อยละ 3 ของราคาสินค้า

### ค. ภาษีสินค้าขาออก

เป็นภาษีที่เก็บจากพ่อค้าที่ซื้อสินค้าในเมืองไทย เพื่อนำออกไปจำหน่ายยังต่าง ประเทศ จากหลักฐานปรากฏว่า มีการกำหนดพิภคัตตราภาษีสินค้าต่าง ๆ ดังนี้\*

ภาษีหางเสื่อ	บรรทุกลงเรือไปขายนอกตัวละ	17 ตำลึง 2 บาท
ภาษีกระวาน	บรรทุกลงเรือไปขายนอกหาบละ	3 ตำลึง 2 บาท
ภาษีดีบุก	บรรทุกลงเรือไปขายนอกหาบละ	3 บาท
ภาษีเกลือ	บรรทุกลงเรือไปขายนอกเกวียนละ	2 บาท
ภาษีครั่ง	บรรทุกลงเรือไปขายนอกหาบละ	1 บาทสลึง
ภาษีฝาง	บรรทุกลงเรือไปขายนอกหาบละ	1 บาท
ภาษีไม้แดง	บรรทุกลงเรือไปขายนอกหาบละ	3 สลึง
ภาษีนอรรมาต	บรรทุกลงเรือไปขายนอกซังละ	2 สลึง
ภาษีปรอง	บรรทุกลงเรือไปขายนอกหาบละ	1 สลึง 481 ไพ
ภาษีเขาสัตว์	บรรทุกลงเรือไปขายนอกหาบละ	1 สลึง

\*คัดจาก เกียรติศักดิ์ วงศ์มุกดา, เรื่องเดิม, หน้า 99.

ภาษีข้าว	ขายในประเทศ	ข้าวเปลือกเกวียนละ	2 บาท
		ข้าวสารเกวียนละ	4 บาท
	ขายนอกประเทศ	ข้าวเปลือกเกวียนละ	4 บาท
		ข้าวสารเกวียนละ	8 บาท

ภาษีน้ำตาลทราย

น้ำตาลทรายขาว หาบละ 2 สลึง } ถักลอบขายปรับเป็น 2 เท่า  
 น้ำตาลทรายแดง หาบละ 1 สลึง }

ภาษีสินค้าดังกล่าวเป็นภาษีสินค้าของหลวง ซึ่งพระคลังสินค้าเป็นผู้ดำเนินการซื้อขาย ส่วนสินค้าที่อนุญาตให้ซื้อขายได้โดยเสรี แต่ต้องเสียภาษี ตามพิกัดอัตราภาษีดังนี้\*

รังนก	เสียภาษีร้อยละ	20 บาท
หนังเนื้อขนาดใหญ่	เสียภาษีร้อยละ	8 บาท
เกลือปลาฉลาด (สีขาว)	เสียภาษีหาบละ	6 บาท
เกลือปลาฉลาด (สีดำ)	เสียภาษีหาบละ	6 บาท
เอนกวาง	เสียภาษีหาบละ	4 บาท
กุ่มแห้ง	เสียภาษีหาบละ	2 บาท
เนื้อสัตว์ตากแห้ง	เสียภาษีหาบละ	2 บาท
“กะบูน” ปลา	เสียภาษีหาบละ	1 บาท 2 สลึง
ไม้มะเกลือ	เสียภาษีหาบละ	1 บาท สลึง
ไม้จันทน์หอม	เสียภาษีหาบละ	1 บาท
“เซลาด” ปลา	เสียภาษีหาบละ	1 บาท
กระดุกข้าง	เสียภาษีหาบละ	1 บาท
หนังกระบือ	เสียภาษีตัวละ	1 บาท
สำลี	เสียภาษีหาบละ	2 สลึง
หมาก	เสียภาษีหาบละ	1 สลึง

\*คัดจาก เกียรติศักดิ์ วงศ์มุกดา, เรื่องเดิม, หน้า 100.

เขากวางตากแห้ง	เสียดาษีหาลละ	1 สลึง
หางนกยูง	เสียดาษีอันละ	640 เปี้ย
เปลือกไม้	เสียดาษีหาลละ	480 เปี้ย

### ง. ภาษีผ่านด่าน

เป็นภาษีอีกประเภทหนึ่งที่เก็บจากพวกพ่อค้าที่นำสินค้าเข้ามาขาย จากเรือ และเกวียนทั้งทางน้ำและทางบก โดยมีโรงภาษีตั้งอยู่ตามเส้นทางคมนาคม คอยตรวจเก็บ ภาษีตลอดเวลา ด้านศุลกากรที่สำคัญมี 2 แห่ง คือ ที่ปากลัด และที่กรุงเทพฯ พิกัดอัตราการ เก็บภาษีผ่านด่านนี้ตามกฎหมาย เก็บร้อยละ 10 นอกจากนี้ยังปรากฏหลักฐานการเก็บภาษีที่ ด้านปากลัดดังนี้\*

เรือ	[	ขึ้น	2 ตำลึง	]	รวม 4 ตำลึง 2 บาท
		ล่อง	2 ตำลึง 2 บาท		

สำเภาจินขึ้น 1 ตำลึง ล่อง 1 ตำลึง 2 บาท รวม 2 ตำลึง 2 บาท

เรือแกมิงไหหล่า ล่าละ 3 ตำลึง

เรือปักษ์ใต้ ช่องกระจก ล่าละ 2 บาท 2 สลึง

เรือใบจันทบูรณ สขขลา ล่าละ 2 บาท

เรือบันทุกงาปี ล่าละ 1 บาท

เรือไม่มีสินค้า 2 เสา 2 สลึง เสาเดียว 1 สลึง

เรือบันทุกปรัง จันทบูรณปาก 6-8 คอก ล่าละ 2 สลึง, 4-5 คอก ล่าละ 1 สลึง

ค่าเจ้าพนักงานตรวจ 2 บาท เบิกร่อง 2 สลึง เปี้ยเลี้ยง 2 บาท

ค่าธรรมเนียม 3 บาท

จะเห็นว่าพิกัดอัตราภาษีผ่านด่านนั้นแตกต่างกัน แล้วแต่ขนาดของพาหนะ และสินค้า ที่บรรทุก จากลักษณะการเก็บภาษีผ่านด่านนี้ ทำให้พ่อค้าประชาชนเดือดร้อน เพราะจะต้อง จอดให้ด่านตรวจหลายแห่งกว่าจะถึงตลาด ทำให้เกิดความไม่สะดวกต่อพ่อค้าประชาชน ใน สมัยพระบาทสมเด็จพระจอมเกล้าเจ้าอยู่หัว จึงทรงให้ยุบด่านร่วมกับเจ้าภาษีเสียทุกแห่ง เพื่อ ความสะดวกต่อการบริหารการปกครอง

\*ตัดจาก เกียรติศักดิ์ วงศ์มุกดา, เรื่องเดิม, หน้า 102-103.

## 8.2.7 ประเทศที่ทำการค้า : ประเทศทางตะวันออก และประเทศยุโรปตะวันตก

### ก. การค้ากับประเทศตะวันออก

#### 1. การค้ากับประเทศจีน

การค้ากับประเทศจีนในสมัยต้นรัตนโกสินทร์ ใช้รูปแบบเดียวกับครั้งสมัยอยุธยา กล่าวคือเป็นการค้าแฝงอยู่ในระบบของการทูต หรือเป็นแบบบรรณาการ กล่าวคือ คณะทูตที่นำเครื่องราชบรรณาการไปถวายยังราชสำนักจีน จะได้รับอนุญาตให้นำสินค้าไปขายและซื้อสินค้าในจีนได้ การซื้อขายนั้นจะต้องทำกันที่ท่าเรือหรือเมืองท่า หรือสถานที่ที่รัฐบาลจีนกำหนดไว้ สำหรับเรือไทยที่บรรทุกสินค้าไปกับเรือราชทูตไม่ต้องเสียภาษีขาเข้าหรือขาออก ในขณะที่รอคณะทูตนั้น เรือสินค้าไทยที่จอดอยู่เมืองกวางตุ้ง เมื่อจำหน่ายสินค้าแล้วเดินทางกลับเมืองไทยก่อน โดยอาศัยลมมรสุมตะวันออกเฉียงเหนือ ซึ่งพัดในราวเดือนพฤศจิกายน โดยซื้อสินค้าจากจีนกลับมาด้วย เมื่อลมมรสุมตะวันตกเฉียงใต้พัดมาใหม่อีกครั้งหนึ่งจึงเดินทางไปยังกวางตุ้ง เพื่อรับคณะทูต พร้อมด้วยสินค้าไทยไปจำหน่ายอีกและซากกลับก็จะบรรทุกสินค้าจากเมืองจีนกลับมาจำหน่ายที่กรุงเทพฯ อีกครั้งหนึ่ง<sup>53</sup> ดังนั้นเรือสินค้าหลวงที่ไปติดต่อค้าขายกับจีน จึงได้รับการยกเว้นภาษี เช่นเรือสินค้าหลวงภักดีวานิช ได้รับการยกเว้นจังกอบปากเรือเป็นต้น

เรือสินค้าที่ไปค้าขายกับประเทศจีนล้วนแต่เป็นเรือขนาดใหญ่เกือบทั้งสิ้น ส่วนเรือที่ส่งไปค้าขายที่เมืองไหหลำเป็นเรือขนาดย่อม 40 ลำ บรรทุกสินค้าหนักประมาณ 112,000 หาบ ประเทศจีนเป็นตลาดสินค้ารายใหญ่ของไทย ซึ่งจะขายสินค้าได้ปริมาณมากกว่าตลาดอื่น ๆ และยังสามารถได้ราคาดีมีกำไรเป็นเท่าตัว เช่น กระจวาน รัฐบาลซื้อหาบละ 120-140 บาท จำหน่ายในประเทศจีนหาบละ 280-300 บาทเป็นต้น<sup>54</sup>

ในสมัยรัชกาลที่ 2 ทรงสั่งเรือขนาดกลางไปค้ายังเมืองท่าต่าง ๆ ของจีนทุกปี เป็นจำนวน 10-12 ลำ เมืองท่าเหล่านั้นได้แก่ กวางตุ้ง เชียงไฮ้ เอมุย กินตัง ไหลหลำ ฮกเกี้ยน และเสียมไผ<sup>55</sup> ในสมัยรัชกาลที่ 3 ก็ได้ปฏิบัติเช่นเดียวกับรัชกาลก่อน ๆ แต่ความสัมพันธ์กับจีนดูจะรุ่งเรืองมากเพราะในปี 2373 มีเรือไทยเข้าไปขายในเมืองเชียงไฮ้ นิงโป พูเจา กวางตุ้ง และเอหมิงถึง 89 ลำ ปริมาณสินค้าที่ส่งไปจำหน่ายต่างประเทศตลอดรัชกาลที่ 3 นี้ประมาณ 39,000 ตัน ส่งไปยังจีนประมาณ 32,500 ตัน นอกนั้นส่งไปยังสิงคโปร์ ปีนัง ซาบา มลายู และอินเดียเป็นประจำทุกปี จะเห็นได้ว่าสมัยนี้แม้มีพ่อค้าชาวยุโรป มาติดต่อค้าขายด้วย แต่ไทยก็ยังคงนิยมค้าขายกับจีน<sup>56</sup>



ในสมัยรัชกาลที่ 4 การติดต่อค้าขายกับจีน เริ่มลดความสำคัญลงทั้งนี้เพราะว่าจีน ประสบความวุ่นวายในประเทศ คือทำสงครามกับอังกฤษ ฝรั่งเศส และเกิดกบฏไต้เผง ทาง ไทยก็เริ่มติดต่อค้าขายกับยุโรปตะวันตกมากขึ้น ดังนั้นความสัมพันธ์ทางการค้ากับจีนเริ่ม ลดลงไปเรื่อย ๆ และในที่สุดก็ยกเลิก การส่งบรรณาการไปจิมก้อง พระเจ้ากรุงจีนในสมัยต่อมา

สินค้าออกที่ไทยบรรทุกเรือสำเภาไปจำหน่ายที่เมืองจีนนั้นได้แก่ ครั่ง ดีบุก ตะกั่ว ผาง กฤษณาเปลือกโกงกาง ไม้พะยุง ผ้าย งาช้าง เขาวัว หนังวัว เขากระบือ หนังกระบือ นอแรด กวาง เสือดาว จันทน์ชะมด ข้าว หมาก ปลาเค็ม น้ำตาล เครื่องเทศได้แก่ พริกไทย กระวาน กานพลู เป็นต้น นอกจากนี้ยังมีปีกนกกระเต็น หางนกยูง รังนก ดีปลี ปรอง ไม้แดง สมอ หางเสือ ไม้กระดาน ประตุ และเรือสำเภาที่ต่อในเมืองไทย ซึ่งเป็นสินค้าที่จีนต้องการ มาก เพราะคุณภาพของไม้ที่ใช้ต่อเรือแข็งแรงทนทานและมีราคาถูก<sup>57</sup>

สินค้าจากเมืองจีน ได้แก่ ผ้าลาย ผ้าแพรจีน ผ้าฝ้าย เครื่องแก้ว เครื่องกระเบื้อง เครื่องลายคราม เครื่องเหล็ก ปืนใหญ่ ปืนยาว ผ้าแดง และผ้าเขียว แหงเหล็กกล้า ผ้าขนสัตว์ ไบซา แป้งสาลี สบู่ กระจก แว่นตา ดินปืน ตะปู สารส้ม การบูน หม้อทองคำ ทองและเงิน หมึกจีน ยาเส้น นาฬิกาพกแขวน หีบประดับมุกจากญี่ปุ่น รูปปั้น ออบเซย ทองแดง แผ่นบุ ท้องเรือ ดาบปลายปืน เหล็กวิลาส ลูกตะกั่ว<sup>58</sup>

## 2. การค้ากับหมู่เกาะอินเดียตะวันออกและเมืองท่าบริเวณช่องแคบมะละกา

การค้ากับเมืองท่าบริเวณดังกล่าว มีความเจริญรุ่งเรืองมาก เห็นได้จาก มีการส่งเรือไปค้าขายยังเมืองท่าต่าง ๆ มากขึ้น เมืองท่าเหล่านี้ได้แก่ กลันตัน ตรังกานู ปะหัง หมู่เกาะเรียว สิงคโปร์ ปีนัง ปัตตาเวีย เซมารัง เซลิบอน ปาเล็มบัง และปอนตออัก โดยเฉพาะ ที่สิงคโปร์นั้น การค้าระหว่างไทยกับสิงคโปร์มีความเจริญขึ้นมาก นับจากพ.ศ. 2362 ซึ่งเป็นปีที่อังกฤษสถาปนาสิงคโปร์เป็นสถานการค้า การค้าระหว่างไทยกับสิงคโปร์ในระยะ เวลานั้น ได้ขยายวงกว้างทั้งทางด้านคุณค่าและปริมาณ กล่าวคือภายในระยะเวลา 6 เดือน มีเรือจากไทย 21 ลำมาค้าขายที่สิงคโปร์ นอกจากนี้ยังมีเรือสำเภาหลวง ซึ่งตามปกติจะแล่น ตรงไปกัลกัตตา หรือบอมเบย์ ก็ได้แวะที่ท่าเรือสิงคโปร์ เพื่อขายสินค้าประเภทดีบุก พริกไทย และน้ำตาลในปลายรัชกาลที่ 2 เรือสินค้าไทยที่เดินทางไปค้าขายที่สิงคโปร์เพิ่มจำนวนมาก ขึ้นเห็นได้จาก พ.ศ. 2366 มีเรือสำเภาไทยไปค้าขายที่สิงคโปร์ 27 ลำ ในปีต่อมาคือในพ.ศ. 2367 จำนวนเรือได้เพิ่มเป็น 44 ลำ ประมาณพ.ศ. 2369 สิงคโปร์ได้กลายเป็นศูนย์กลางการค้า ของไทยในแถบหมู่เกาะอินเดียตะวันออก<sup>59</sup>

เรือสินค้าที่ใช้ในการค้าขายกับสิงคโปร์นั้น เป็นเรือสำเภานขนาดเล็กกว่าที่ใช้เดินทางไปค้าขายยังเมืองเอ๋หมิง และกวางตุ้ง ขนาดน้ำหนักของเรือประมาณเองถึง 350 ตัน และที่ใช้ อยู่โดยทั่วไปเป็นเรือขนาด 150-200 ตัน เรือแต่ละลำในแต่ละเที่ยวสามารถบรรทุกสินค้ามี มูลค่าถึง 3,000 ถึง 5,000 สินค้าเหล่านี้มีดีบุก พริกไทย น้ำตาล ข้าวสาร ข้าวเปลือก ยาสูบ ครั้ง ไม้ฝาง เกลือ น้ำมันมะพร้าว และอื่น ๆ ซึ่งเป็นสินค้าหลักที่สิงคโปร์ซื้อจากไทย

นอกจากไทยจะให้ความสำคัญต่อการค้าทางเรือกับสิงคโปร์เป็นพิเศษแล้ว ไทยยังทำการค้ากับเมืองท่าอื่น ๆ ทางคาบสมุทรมลายูด้วย เช่นมะละกา และปีนังเรือสำเภาก็ใช้เดินทางไปค้าขายในบริเวณนี้มีทั้งเรือสำเภาก็เป็นของหลวง และเรือสำเภาของพ่อค้าเอกชน บรรดาพ่อค้าชาวจีนในกรุงเทพฯ มักจะทำการค้ากับเมืองท่าต่าง ๆ ของมลายู เกาะชวา และสุมาตรา อยู่เสมอ โดยส่งเรือไปปีหนึ่ง ๆ ประมาณ 30-40 ลำ ในสมัยรัชกาลที่ 3 ปราบกฐหลักฐานว่ามีเรือสำเภาหลวงเดินทางไปค้าขายที่เมืองบาห์ลีโดยพระยาสวัสดิวาริ รับพระบรมราชโองการให้แต่งสำเภามีเงินก็เป็นนายลำสินค้าที่เรือสำเภาบรรทุกทุกไปขายในครั้งนั้น มีรังนก กระวาน น้ำตาลทราย งาช้าง นอระมัต เร่ว ปีกนก ดีบุก ไม้ ครั้ง ผ้าแพร และฝาง สินค้าที่ซื้อบรรทุกกลับมามีกาแฟ ยาสูบ เนื้อและหนังวัว นอกจากนี้ยังมีสินค้าจากอังกฤษและอินเดีย เช่นผ้าขนสัตว์ และเครื่องแก้ว ซึ่งสินค้าเหล่านี้เป็นที่ต้องการของตลาดในประเทศจีนมาก<sup>60</sup>

การค้าระหว่างไทยกับเมืองท่าทางแหลมมลายู โดยเฉพาะในสมัยรัชกาลที่ 2 อาจกล่าวได้ว่า ไทยได้เปรียบดุลการค้า เมื่อพิจารณาจากปริมาณสินค้าเข้าและสินค้าออกตามที่เฮนรี เบอร์นีได้บันทึกไว้ในตอนปลายทศวรรษ 2363 ไทยส่งสินค้าออกไปขาย ยังสิงคโปร์ มะละกา และปีนัง รวม 1,128,785 รูปี ในขณะที่ไทยซื้อสินค้าเข้าเพียง 699,339 รูปี นับว่าไทยได้เปรียบดุลการค้าระหว่างประเทศถึง 429,446 รูปี ในสมัยรัชกาลที่ 3 รัฐบาลลดการส่งสินค้าไปขาย ยังสิงคโปร์และมลายูลงไป ซึ่งอาจจะเป็นเพราะไทยให้ความสำคัญต่อการค้ากับจีนเป็นหลัก นอกจากนี้รัฐบาลไทยจะไม่เพิ่มการค้ากับสิงคโปร์และมลายู แต่การค้าทางเรือยังคงมีต่อกันอยู่ เพราะสินค้าจำพวกข้าว ยาสูบ ยังคงเป็นสินค้าที่สิงคโปร์ และเมืองท่ามลายูต้องการ รวมทั้งงาช้าง ซึ่งคาดว่ามีการส่งออกเป็นประจำด้วย<sup>61</sup>

### 3. การค้ากับเขมรและญวน

การติดต่อค้าขายกับเขมรและญวน นี้ ไทยได้แต่งสำเภาไปขายที่เมืองฮาเทียน กำปงโสม เด็กเชียง เขมาในเขมรและเมืองไซ่ง่อน เมืองโปไฟ และเมืองเว้ในเมืองญวนทุก ๆ ปี โดยจะส่งเรือสำเภานขนาดเล็ก และมีจำนวนน้อยคือประมาณ 20-50 ลำ เหตุที่

รัฐบาลไทยค้าขายกับญวนและเขมรไม่มากนัก โดยเฉพาะกับญวน ก็เนื่องมาจากประการแรก ญวนคงพอใจที่จะซื้อของจากจีนโดยตรงมากกว่า ประการที่ 2 เรือสินค้าจากไทยถูกเรียกเก็บค่าธรรมเนียมในอัตราที่สูง และประการสุดท้ายก็คือ ความสัมพันธ์ระหว่างไทยกับญวนไม่ราบรื่น และเสื่อมทรามมากในสมัยรัชกาลที่ 3 อย่างไรก็ตามก็ตีรัฐบาลไทยก็ยังเห็นความสำคัญในการค้ากับญวน เพราะสินค้าที่มีค่าบางอย่างที่จีนต้องการ อาจซื้อได้จากญวน เช่น เสือไหมดิบ เป็นต้น ดังนั้นจึงมีการส่งเรือสำเภามาไปยังเมืองท่าต่าง ๆ ของญวนเป็นประจำทุกปี<sup>62</sup>

## ข. การค้ากับประเทศยุโรปตะวันตกและการเปลี่ยนแปลงรูปแบบการค้าของไทย

### 1. การค้ากับโปรตุเกส

ในสมัยพระบาทสมเด็จพระพุทธยอดฟ้าจุฬาโลก ชาวตะวันตกต้องเป็นธุระกับการสงครามในทวีปยุโรปเองสมัยพระเจ้านโปเลียนที่หนึ่ง แต่กระนั้นก็ยังมิมีเรือของชาวยุโรปมาค้าขายที่กรุงเทพฯ บ้างนาน ๆ ครั้ง เช่นเดียวกับสมัยกรุงศรีอยุธยา ฝรั่งเศสแรกที่เข้ามาติดต่อกับไทยสมัยรัตนโกสินทร์คือโปรตุเกส หลักฐานของไทยปรากฏในพระราชพงศาวดารว่า เมื่อพ.ศ. 2329 โปรตุเกสได้ส่งทูตเข้ามาถวายพระราชสาส์นพักอยู่ในกรุงเทพฯ ประมาณ 2 เดือน ก็กลับพร้อมด้วยพระราชสาส์นตอบ ความสัมพันธ์กับโปรตุเกสในสมัยรัชกาลที่ 1 นั้น เป็นเรื่องที่รัฐบาลไทยขอความช่วยเหลือทางอาวุธและทหารจากโปรตุเกส ส่วนโปรตุเกสก็เต็มใจช่วยเหลือ และได้ขอให้ทางไทยยินยอมให้ตั้งโรงสินค้าของโปรตุเกสในเมืองไทยได้ ซึ่งทางไทยก็ยินดี นี้แสดงถึงได้มีการเจรจากันแล้วทางพระราชสาส์น เมื่อพ.ศ. 2329 ถึงความดำริที่จะตั้งโรงสินค้าของโปรตุเกสในเมืองไทยแล้ว<sup>63</sup>

ในสมัยรัชกาลที่ 2 พระบาทสมเด็จพระพุทธเลิศหล้านภาลัยได้โปรดให้แต่งเรือหลวงชื่อมालาพระนคร หลวงสุรสาครเป็นนายเรือ ควบคุมเรือออกไปค้าขายยังเมืองมาเก๊า ซึ่งอยู่ในอารักขาของโปรตุเกส ผู้ว่าการเมืองมาเก๊า ซึ่งเป็นชาวเมืองโปรตุเกสได้อำนวยความสะดวกในการค้าขาย เมื่อเรือมालาพระนครกลับกรุงเทพฯ ผู้ว่าการเมืองมาเก๊าได้แต่งทูต ชื่อคาร์ลอส เดอซิลไวรา (Carlos De Silveira) คุมเครื่องราชบรรณาการมาถวาย ขอเจริญทางพระราชไมตรีในพ.ศ. 2361 ซึ่งพระบาทสมเด็จพระพุทธเลิศหล้านภาลัยก็ทรงต้อนรับด้วยความยินดี เพราะไทยเองต้องการหาซื้อปืนไว้รักษาพระนคร ซึ่งถ้ามีสัมพันธไมตรีกับโปรตุเกสหาซื้ออาวุธปืนได้สะดวกขึ้น คาร์ลอสได้บรรทุกสินค้าเข้ามาจำหน่ายในเมืองไทยตอนนั้นด้วย และได้ขอซื้อน้ำตาลทรายไปขายที่เกาะหมาก ซึ่งพระบาทสมเด็จพระพุทธเลิศหล้านภาลัย ก็ทรงอำนวยการความสะดวกเป็นอย่างดี คือโปรดให้ลดค่าธรรมเนียมเรือของคาร์ลอส และจัดให้พัก

ที่เรือนหน้าบ้านพระยาสุริยวงศ์มนตรี (ดิศ บุนนาค) และได้รับพระราชทานเบี้ยเลี้ยงเดือนละ 2 ชั่ง คาร์ลอสจำหน่ายสินค้าเสร็จแล้ว ก็ซื้อน้ำตาลทรายให้เรือบรรทุกไปขายที่เกาะหมาก ส่วนตัวคาร์ลอสยังอยู่ในกรุงเทพฯ

ทางฝ่ายไทย ในขณะเดียวกันก็ได้โปรดให้ พระยาสุริยวงศ์มนตรีแต่งเรือกำปั่นมาลา-พระนครบรรทุกสินค้า ให้หลวงฤทธิสำแดงเป็นนายเรือ และถือหนังสือพระยาสุริยวงศ์มนตรี ไปถึงผู้ว่าเมืองมาเก๊า ขอให้ช่วยจัดซื้อปืนคาบศิลา และทะนุบำรุงการจำหน่ายสินค้าที่หลวง-ฤทธิสำแดงคุมมาด้วย ซึ่งทางเจ้าเมืองมาเก๊าก็ได้ดูแลจัดการเป็นอย่างดี คือช่วยให้จำหน่าย สินค้าได้และจัดหาของที่ทรงพระประสงค์ได้ให้เงินรายวันแก่หลวงฤทธิสำแดงเหมือนอย่าง หลวงสุรสาคร และได้ยกค่าธรรมเนียมเมืองมาเก๊าให้ ต้องเสียแต่ค่าธรรมเนียมปากเรือที่เจ้า กรุงปักกิ่งตั้งขุนนางเงินมากำกับเรียกเก็บอยู่ เจ้าเมืองมาเก๊าได้มอบปืนคาบศิลา 400 กระบอก ให้หลวงฤทธิสำแดงเข้ามาราคากระบอกละ 8 เหรียญ<sup>64</sup>

คาร์ลอสพักอยู่ในกรุงเทพฯ จนถึงเดือน 11 ขึ้น 5 ค่ำ ปีเถาะเอกศก พ.ศ. 2362 จึง กราบถวายบังคมลากลับไป การที่คาร์ลอสพักอยู่ในกรุงเทพฯ นานนั้นเพื่อให้เรือบรรทุก สินค้าไปขายที่เกาะหมาก และรับสินค้าเข้ามาจำหน่ายในกรุงเทพฯ อีกเที่ยวหนึ่ง เมื่อรับซื้อ สินค้าในกรุงเทพฯ บรรทุกเต็มเที่ยวที่ 2 แล้วจึงลากลับ นอกจากนั้นคาร์ลอสคงจะคอยสืบสวน สินค้าที่ซื้อขายในกรุงเทพฯ เพื่อหากำไรจากการค้าขายแต่ละครั้ง และคอยทำไมตรีให้คุ้นเคย ขอบพอกับชาวไทยเป็นทางให้โปรตุเกสไปมาค้าขายได้โดยสะดวก

ในพ.ศ. 2363 พระเจ้าแผ่นดินโปรตุเกสโปรดฯ ให้เจ้าเมืองกัว (Goa) ในอินเดีย ซึ่งเป็น อุปราชของโปรตุเกส ทำร่างข้อสัญญาทางพระราชไมตรีกับประเทศไทยเป็นสัญญา 23 ข้อ มอบให้คาร์ลอส เดอ ซิลไวรา เข้ามาอีก ขอให้คาร์ลอสเป็นกงสุลเยเนอรัล และขอพระราชทาน ที่ตั้งบ้านเรือนให้คาลอสอยู่ โดยปักเสาธงของโปรตุเกสด้วย ขอให้เสนาบดีของไทยพิจารณา สัญญาทุกข้อด้วย ถ้าไม่ชอบใจก็ให้แก้ไขตามที่เห็นสมควร ขณะนั้นไทยกำลังต้องการเครื่อง ศาสตราวุธจากต่างประเทศ ไทยจึงยอมทำหนังสือสัญญาทางการค้าและยอมให้มีกงสุลใน กรุงเทพฯ ได้ ในพ.ศ. 2363 ความในสัญญาว่า ไทยกับโปรตุเกสจะเป็นมิตรที่ดีต่อกัน จะให้ความช่วยเหลือซึ่งกันและกัน โดยเฉพาะเรื่องการเดินเรือไปมาค้าขาย ประชาชนทั้งสองฝ่าย จะได้รับความสะดวกทางการค้า ทางทะเล ทางบก ทางแม่น้ำลำคลอง พ่อค้าชาวโปรตุเกสจะ ต้องยอมเสียภาษีตามกฎหมายธรรมเนียมของไทย อนุญาตให้โปรตุเกสตั้งกงสุล และโรงร้านเก็บ สินค้าในพระนครได้ อนุญาตให้เผยแพร่ศาสนาได้ทั่วราชอาณาจักร ประชาชนทั้งสองฝ่าย

พืงได้รับอนุญาตซื้อขายสินค้าที่ไม่ห้ามได้ตามความพอใจ แต่ต้องเสียภาษีตามกฎหมาย ห้ามซื้อขายสินค้าต้องห้าม การตรวจตราเรือบรรทุกสินค้าก็ดี การคุมฝ่าวบเรือก็ดี บัญชีก็ดี การทอดสมอก็ดี การช่วยเหลือก็ดี ภาษีในสัญญาไม่พึงประพฤติดต่อบรรณการแต่ละฝ่ายรุนแรงเรือค้าขายคนในบังคับโปรตุเกสพืงได้รับอนุญาตให้ส่งไม้สัก และไม้ต่าง ๆ ทุกชนิดของไทยโดยยอมเสียภาษีตามที่กำหนด<sup>65</sup>

พระบาทสมเด็จพระพุทธเลิศหล้านฯ โปรดตั้งให้คาร์ลอส เป็นหลวงอภัยพานิชย์ ปราบกฎว่าการค้าของโปรตุเกสไม่ค่อยเจริญขึ้นเท่าใด เรือสินค้าที่ไปมาก็มีน้อย การเดินเรือและการติดต่อกันระหว่างรัฐบาลโปรตุเกสที่เมืองกัวกับโรงสินค้าหยุดชะงักลง ทั้งยังมีผู้แข่งขันทางการค้าเพิ่มมากขึ้นอีกในเมืองไทยตามเอกสารโปรตุเกสคือ พ้อค้าอังกฤษในขณะนั้นคือนายฮันเตอร์

สำหรับคาร์ลอสซึ่งกลับไปอยู่มาเก๊า อวสานชีวิตของเขาเป็นที่น่าสลดใจ เขาตกอยู่ในฐานะลำบากเพราะขาดเครื่องมือยังชีพ และถึงแก่กรรมอย่างแร้นแค้นในมาเก๊าทั้ง ๆ ที่ได้พยายามรับใช้ชาติมาถึง 15 ปี ทางด้านกงสุลในเมืองไทยคือมาเซลโน (เป็นกงสุลเมื่อ พ.ศ. 2376) ก็มีได้ทำให้ฐานะของโรงสินค้าดีขึ้นแต่อย่างไร การส่งเสริมช่วยเหลือของรัฐบาลของตนเองก็อยู่ในสภาพคงเดิม เขารายงานไปยังรัฐบาลที่เมืองกัวว่าได้ประสบกับการขาดแคลนสิ่งจำเป็น กระทั่งเครื่องใช้ในบ้าน และเงินทองที่จะใช้สอยในการยังชีพของตนเองและของทหาร และการอุดหนุนจุนเจือต่าง ๆ ที่ไม่ได้ส่งมาให้เลย สถานะของกงสุลโปรตุเกสและโรงสินค้าอยู่ในสภาพลุ่ม ๆ ดอน ๆ ตลอดมาจนกระทั่งได้มีการรื้อฟื้นสัมพันธภาพระหว่างไทยกับโปรตุเกสให้ดีขึ้นอีกครั้งในรัชกาลที่ 4<sup>66</sup>

ไทยได้ประโยชน์หลายอย่างจากการติดต่อกับโปรตุเกสซึ่งมีมาแต่สมัยกรุงศรีอยุธยาที่เห็นได้ชัดคือ การที่มีทหารอาสาโปรตุเกสช่วยในการสงคราม อาวุธปืนที่โปรตุเกสนำมาถวายและที่เราขอซื้อจากโปรตุเกสก็เป็นประโยชน์อย่างมาก ชาวโปรตุเกสยังได้เข้ามาสอนวิชาทำปืนไฟและการสร้างป้อม เครื่องแบบต่าง ๆ ตามศักดิ์แต่โบราณ เช่นเครื่องยศเจ้าพระยา เครื่องยศนายทหาร และเครื่องแต่งพระองค์เจ้านายก็ดัดแปลงมาจากโปรตุเกส เครื่องแบบเหล่านี้ก็ยังมีเก็บไว้เป็นตัวอย่างการแต่งกายสมัยโบราณในพิพิธภัณฑ์สถานแห่งชาติ วิธีการทำยาเช่นขี้ผึ้งใช้รักษาแผลบางชนิด และตำรายาบางอย่างยังคงมีปะปนอยู่ในตำรายาไทย ขนมอบางอย่าง เช่นฝอยทอง ขนมฝรั่ง ก็เป็นวิชาที่ชาวโปรตุเกสนำมาเผยแพร่ให้คนไทย ถึงสมัย

รัตนโกสินทร์นี้เอง ขนฝรังกุฎีจีนซึ่งเป็นถิ่นที่อยู่ของพวกเชื้อสายโปรตุเกสก็มีชื่อเสียงเป็นที่รู้จักกันดี<sup>67</sup>

## 2. การค้ากับอังกฤษ

อังกฤษเริ่มส่งทูตมาติดต่อทางไมตรีกับไทยสมัยรัตนโกสินทร์ในรัชกาลที่ 2 อังกฤษมีวัตถุประสงค์ 2 ประการคือ การเมืองและการค้า ในทางการเมืองเป็นเรื่องพระราชอาณาเขตทางใต้ เมื่อกล่าวถึงไทรบุรี กล่าวคืออังกฤษทำสัญญาเช่าเกาะหมากจากเมืองไทรบุรี เมื่อพ.ศ. 2334 ไทรบุรีเคยเป็นเมืองขึ้นของไทยมาก่อน อังกฤษจึงได้เข้ามาเกี่ยวข้องกับไทยโดยมิอาจหลีกเลี่ยงได้ เพราะไทยไม่ยอมปล่อยให้ไทรบุรีเป็นอิสระไปตามที่เจ้าพระยาไทรบุรี (ปะแวงริน) ต้องการ อังกฤษซึ่งหนุนหลังเจ้าพระยาไทรบุรีอยู่ต้องการให้ไทรบุรีเป็นอิสระจากไทย เพื่ออังกฤษจะได้บีบบังคับเอาผลประโยชน์ต่าง ๆ จากไทรบุรีได้โดยสะดวก เช่นเรือเสบียงอาหารซึ่งอังกฤษยังต้องอาศัย จากไทรบุรี เนื่องจากอังกฤษยังตั้งเกาะหมาก (ปีนัง) ไม่ได้มั่นคงนัก ในพ.ศ. 2364 เมื่อทางไทยแน่ใจว่าเจ้าพระยาไทรบุรีไม่เชื่อตรงต่อไทย จึงโปรดให้เจ้าพระยานครศรีธรรมราช(น้อย) ยกกองทัพหัวเมืองปักษ์ใต้ลงไปตีเมืองไทรบุรี เจ้าพระยาไทรบุรีจึงหนีไปอยู่เกาะหมาก อังกฤษต้องการส่งทูตมาเจรจากับไทย เพื่อขอเมืองคืนให้แก่เจ้าพระยาไทรบุรี<sup>68</sup>

เรื่องการค้านั้น มีเหตุมาว่าผลประโยชน์ในการค้าของบริษัทอินเดียตะวันออกของอังกฤษตกต่ำลงมากหลังจากสงครามนโปเลียนในยุโรป อังกฤษจึงต้องการค้าขายทางตะวันออก ต้องการความสะดวกต่าง ๆ ในการติดต่อค้าขายกับเมืองไทย ด้วยสาเหตุทั้งสองประการนี้ ในปี 2364 มาร์ควิส เฮสติงส์ (Marquis Hastings) ผู้สำเร็จราชการอินเดียของอังกฤษที่เบงกอล จึงได้แต่งตั้งให้นายจอห์น ครอว์เฟิร์ด (เดิมเป็นนายแพทย์รับราชการที่เกาะหมาก) เป็นทูตเข้ามาเจริญทางพระราชไมตรีกับไทย จุดประสงค์ของครอว์เฟิร์ดในการเดินทางมาครั้งนี้ ทางการค้าก็เพื่อขอเจรจาแก้ไขการเก็บภาษีและการค้าขายสินค้าบางอย่างที่รัฐบาลไทยผูกขาดอยู่ ผลของการเจรจาปรากฏว่าล้มเหลว เนื่องจากทั้งสองฝ่ายไม่อาจตกลงเรื่องผลประโยชน์กันได้ รัฐบาลไทยจึงเพียงแต่ทำหนังสืออนุญาตโดยยินยอมให้อังกฤษมาค้าขายตามอย่างธรรมเนียมบ้านเมืองเท่านั้น<sup>69</sup>

เหตุที่การเจรจาของครอว์เฟิร์ดล้มเหลว พอสรุปได้ดังนี้คือ

ประการแรกนโยบายต่างประเทศของไทย ต่อชาติตะวันตกนับตั้งแต่สมัยอยุธยาตอนปลายมานั้น ไทยยอมติดต่อกับชาติตะวันตกเฉพาะเรื่องการค้า คืออนุญาตให้เรือของพ่อค้า

ชาติตะวันตกเดินทางเข้ามาค้าขายในไทย เพราะไทยมีความจำเป็นต้องซื้อสินค้าบางอย่างจากพ่อค้าเหล่านั้นโดยตรง เช่นอาวุธปืนเป็นต้น ส่วนสินค้าอื่น ๆ รัฐบาลไทยก็ไม่เห็นความจำเป็นที่จะต้องซื้อจากพ่อค้าชาติตะวันตก เพราะรัฐบาลไทยสามารถจัดหาซื้อได้จากเกาะหมาก มะละกา สิงคโปร์ สุรัต และกวางตุ้ง นอกจากนี้การค้ากับต่างประเทศของไทยขณะนั้นเจริญรุ่งเรืองดีอยู่แล้ว เรือที่ใช้เดินทางค้าขายขณะนั้นก็มีจำนวนเพียงพอกับความต้องการของประเทศ ดังนั้นพระบาทสมเด็จพระพุทธเลิศหล้านภาลัย จึงไม่ทรงเห็นประโยชน์ที่ไทยจะได้รับจากอังกฤษ และการทำสัญญาทางพระราชไมตรีด้วยก็ยิ่งหวั่นเกรงอิทธิพลของชาติตะวันตก โดยเฉพาะอังกฤษ เพราะฉะนั้นนอกเหนือจากความสัมพันธ์ทางการค้าแล้ว ไทยไม่ปรารถนาที่จะสถาปนาความสัมพันธ์กับชาติตะวันตกใด ๆ เพราะเกรงว่าการลงนามในสนธิสัญญาจะทำให้รัฐบาลไทยถูกแทรกแซงทางการเมือง<sup>70</sup>

ประการที่สอง วิธีการค้าแบบผูกขาด เป็นวิธีการค้าที่ไทยทำมานานแล้ว และพ่อค้าส่วนใหญ่ที่เข้ามาค้าขาย ซึ่งได้แก่พ่อค้าชาวจีน และแขกก็ยอมรับนับถือวิธีการนี้ และไทยก็พอใจค้าขายกับพวกจีนและแขกมากกว่าฝรั่ง เพราะพ่อค้าชาวจีนและแขกมักมีความอ่อนน้อมถ่อมตน จึงเข้ากับคนไทยได้ดีกว่าฝรั่ง ซึ่งก่อผลประโยชน์ในการค้าของตนเป็นสำคัญ และมักถือยศศักดิ์ ทำให้คนไทยไม่พอใจ

นอกจากนี้การเจรจายังพบอุปสรรคทางด้านภาษา ต้องใช้ล่าม ทำให้จุดประสงค์ของการเจรจา คลาดเคลื่อนไปจากความจริง

ครั้งเมื่อการเจรจาของจอห์น ฟอร์ดเวิร์ดไม่ประสบความสำเร็จ อังกฤษก็ยังไม่ละความพยายาม ในสมัยรัชกาลที่ 3 อังกฤษได้ส่งคณะทูตซึ่งมีร้อยเอกเฮนรี เบอร์นี่ (Henry Burney) เป็นหัวหน้าเข้ามาขอเจริญสัมพันธไมตรีอีกครั้งหนึ่งในพ.ศ. 2368 การเจรจาดังนี้ก็เป็นเรื่องการเมืองและการค้า แต่จะกล่าวเฉพาะการค้า คืออังกฤษต้องการขยายตลาดของตนในเมืองไทย และมีความประสงค์จะขอความสะดวกในการค้าขายได้โดยเสรี การเจรจากับรัฐบาลไทยในครั้งนี้นำเวลานานถึง 5 เดือน ผลของการเจรจาออกมาเป็นสนธิสัญญาทางพระราชไมตรี และสัญญาทางการค้า เมื่อวันที่ 20 มิถุนายน 2369 เขียนเป็น 3 ภาษา คือ ภาษาไทย ภาษามลายู และภาษาอังกฤษ สำหรับสัญญาทางการค้ามีข้อความดังนี้<sup>71</sup>

1. ฝรั่งแขกซึ่งเป็นพวกอังกฤษเข้ามาค้าขายในไทย ต้องทำตามกฎหมายและธรรมเนียมไทยทุกประการ ห้ามพ่อค้าอังกฤษซื้อข้าวเปลือกข้าวสาร ออกไปจากกรุงเทพฯ ถ้าพ่อค้าชาวอังกฤษเอาปืนกระสุนดินดำเข้ามาค้าขาย ห้ามมิให้ขายแก่ลูกค้าในกรุงจะขายได้แต่เป็นของ

หลวง ถ้าหลวงไม่ต้องการให้นำปืนกระสุนดินดำกลับคืนออกไป นอกจากอนุญาตให้พ่อค้าอังกฤษซื้อขายสินค้าได้โดยสะดวก ไม่มีข้อจำกัด เรือบรรทุกสินค้าเข้ามาขายจะต้องเสียค่าธรรมเนียมปากเรือ วาละ 1700 บาท โดยไม่ต้องเสียภาษีอีก ถ้าไม่มีสินค้าเข้ามาขาย แต่หมายจะซื้อสินค้าไปขายให้เรียก วาละ 1500 บาท

2. เรือสินค้าของพ่อค้าอังกฤษที่เข้ามาค้าขายกับไทย จะทอดสมอคอยอยู่ที่นอกสันดอนปากน้ำก่อน ผู้บังคับการเรือจะต้องให้คนนำบัญชีราย ชื่อสินค้าที่บรรทุกมา ตลอดจนอาวุธยุทธภัณฑ์ต่าง ๆ ไปแจ้งแก่เจ้าเมืองปากน้ำ จากนั้นเจ้าเมืองจะให้คนนำร่องและล่ามนำกฎหมายและข้อปฏิบัติของฝ่ายไทยไปให้แก่ผู้บังคับการเรือ แล้วคนนำร่องจะเป็นผู้นำเรือเข้ามาทอดสมอ ณ ด่านปากน้ำตามที่ล่ามเป็นผู้สั่ง

3. เจ้าพนักงานฝ่ายไทยจะลงไปตรวจตราสินค้าของพ่อค้าก่อน และให้นำสินค้าประเภทอาวุธยุทธภัณฑ์ไว้ ณ เมืองปากน้ำ แล้วเจ้าเมืองจึงจะอนุญาตให้เรือเข้ามาถึงกรุงเทพฯ

4. เรือสินค้าของพ่อค้าอังกฤษ เมื่อมาทอดสมออยู่ที่กรุงเทพฯ แล้ว จะมีเจ้าหน้าที่ฝ่ายไทยลงไปตรวจสินค้า แล้ววัดปากเรือ จากนั้นจึงจะอนุญาตให้พ่อค้าฝ่ายไทยและอังกฤษซื้อขายกันเองตามที่กำหนดไว้ในข้อ 1 ถ้าเรือของพ่อค้าอังกฤษบรรทุกสินค้าออกไปจนเต็มลำเรือและข้ามสันดอนของปากน้ำไม่ได้ จะต้องเอาเรือลำเลียงสินค้าออกไปส่ง และเจ้าพนักงานด่านจะไม่เรียกเก็บภาษีค่าธรรมเนียมจากเรือลำเลียงอีก

5. ถ้าเรือสินค้า และเรือลำเลียงบรรทุกสินค้าเสร็จแล้ว ให้ผู้บังคับการเรือขอเบีกร่องต่อเจ้าพระยาพระคลัง ถ้าไม่มีธุรกิจใด ๆ ที่เกี่ยวข้อง เจ้าพระยาพระคลังก็จะให้เบีกร่องได้โดยเร็ว เมื่อสินค้าล่องไปจนถึงเมืองปากน้ำ จะต้องทอดสมออยู่ที่ด่านที่เคยทอด แล้วคอยให้เจ้าพนักงานฝ่ายไทยลงไปตรวจ เรือสินค้าก่อนจึงจะขอรับอาวุธยุทธภัณฑ์กลับคืนไปได้

6. พ่อค้าอังกฤษ จะเป็นชาวยุโรปหรือชาวเอเชียก็ดี ตลอดทั้งผู้บังคับการเรือและลูกเรือทั้งหลายซึ่งเข้ามาค้าขายยังเมืองไทย จะต้องปฏิบัติตามกฎหมายไทยทุกประการ ถ้าพ่อค้าทำความผิดขึ้นแล้ว ให้เจ้าหน้าที่ที่เกี่ยวข้องลงโทษ ถ้าความผิดนั้นเป็นความผิดฐานฆ่าคนตายโดยเจตนา ผู้กระทำผิดต้องถูกประหารชีวิต แต่เมื่อเป็นความผิดอย่างอื่นผู้กระทำผิดที่เป็นผู้บังคับการเรือ ตันหนเรือ หรือพ่อค้าต้องถูกปรับไหม ถ้าผู้กระทำผิดมีฐานะต่ำกว่านี้แล้ว ต้องถูกโบยหรือจำขังตามกฎหมายไทย รัฐบาลอังกฤษจะต้องห้ามปราบคนในบังคับของตนที่เข้ามาในเมืองไทยมิให้พุดจาหยาบช้า และถ้าคนไทยกระทำการข่มเหงทารุณต่อพวกอังกฤษ จะต้องถูกลงโทษตามความผิดเช่นกัน



การทำสนธิสัญญากับอังกฤษฉบับนี้ ไทยไม่เสียผลประโยชน์มากนัก แม้ว่าจะต้องยกเลิกระบบผูกขาดโดยพระคลังสินค้า และเก็บภาษีจากเรือของพ่อค้าอังกฤษรวมเป็นอย่างเดียว เรียกว่าภาษีปากเรือ ทั้งนี้เพราะสนธิสัญญาฉบับนี้มีผลใช้บังคับเฉพาะพ่อค้าอังกฤษและคนในบังคับของอังกฤษเท่านั้น และเรือสินค้าของพ่อค้าอังกฤษในแต่ละปีก็เดินทางมาค้าขายน้อยอยู่แล้ว การทำสนธิสัญญาจึงน่าจะเป็นผลให้เรือของพ่อค้าอังกฤษเข้ามาค้าขายมากกว่าเดิม นอกจากนี้การค้าทางเรือของรัฐบาลและของขุนนางข้าราชการ ก็ยังสามารถดำเนินต่อไปได้ด้วยเพราะไม่มีกำหนดห้ามในสัญญา ยิ่งกว่านั้นการทำสนธิสัญญายังเป็นผลให้รัฐบาลมีรายได้เพิ่มมากขึ้นจากการเก็บภาษี เนื่องจากรัฐบาลได้กำหนดให้มีการผูกขาด การจัดเก็บภาษีอากรจากสินค้า หลังจากที่ได้มีการทำสนธิสัญญา และตั้งภาษีสินค้าใหม่ 38 อย่าง นอกจากนั้นเจ้าพระยาพระคลังได้ขอร้องให้เบอร์นีย์ตกลงยินยอมว่า แม้ว่าพ่อค้าอังกฤษจะซื้อและขายได้ในที่ใด ๆ ตามต้องการ แต่จะทำการซื้อและขายไม่ได้ นอกจากจะแจ้งให้เจ้าพนักงานของพระคลังทราบเสียก่อน ซึ่งหมายความว่าการค้ากลับตกอยู่ในมือของพระคลังตามเดิม เพราะพระคลังจะเป็นผู้กำหนดราคาของสินค้า ทำให้รัฐบาลสามารถขึ้นภาษีสินค้าที่พ่อค้าในประเทศขาย โดยการโอนการเสียภาษีที่เพิ่มขึ้นให้แก่พ่อค้าต่างชาติ จะเห็นได้ว่าแม้สนธิสัญญานี้จะทำให้อิทธิพลทางการค้าของพระคลังและข้าราชการลดลงไปในทางทฤษฎี แต่ในทางปฏิบัติก็ยังคงมีอยู่<sup>72</sup>

### ผลของการทำสนธิสัญญาเบอร์นีย์

ดังได้กล่าวมาแล้วว่าสนธิสัญญาเบอร์นีย์ไม่ได้ทำให้รัฐบาลเสียผลประโยชน์มากนัก แม้ว่ารัฐบาลจำเป็นต้องยกเลิกระบบผูกขาดไป ในขณะที่เดียวกันรัฐบาลก็พยายามหลีกเลี่ยงข้อปฏิบัติตามสนธิสัญญาด้วยการผูกขาดภาษีและสินค้า โดยให้เจ้าภาษีเป็นผู้ผูกขาด โดยในชั้นแรกรัฐบาลได้ให้เจ้าภาษีทำการผูกขาดการเก็บภาษีอากรจากผลผลิตภายในประเทศ ช่วยให้รัฐบาลสามารถผูกขาดการค้าต่างประเทศ และเรียกเก็บภาษีอากรจากผลผลิตต่าง ๆ จากพ่อค้าต่างชาติทางอ้อม ยิ่งกว่านั้นยังเป็นการลดคู่แข่งการค้าทางเรือของไทยอีกด้วย เพราะการค้าทางเรือของหลวงและของข้าราชการอื่นยังคงดำเนินต่อไป การใช้วิธีผูกขาดภาษีสินค้าที่เป็นที่ต้องการของตลาด ทำให้ราคาของสินค้านั้นสูงขึ้น เช่น น้ำตาล ซึ่งเป็นสินค้าที่ตลาดในยุโรปและเอเชียต้องการเป็นอย่างมาก ดังนั้นบรรดาพ่อค้าตะวันตกจึงไม่ยอมมาค้าขายกับไทย เพราะได้รับผลประโยชน์น้อยกว่าที่ควรจะเป็น ยิ่งกว่านั้นในช่วง พ.ศ. 2383 ถึง พ.ศ. 2394 รัฐบาลได้วางกฎเกณฑ์จำกัดการค้าติดต่อค้าขายกับประเทศตะวันตกมาเรื่อย ๆ

ในระยะแรกรัฐบาลได้ผูกขาดการค้าน้ำตาลบางส่วน โดยกว้านซื้อน้ำตาลจากเรือของพ่อค้าเอกชนที่นำน้ำตาลเข้ามาขายในกรุงเทพฯ ทำให้รัฐบาลสามารถผูกขาดการค้าน้ำตาลได้ทั้งหมด และในพ.ศ. 2385 รัฐบาลก็ประกาศให้พ่อค้าซื้อและขายน้ำตาลโดยผ่านทางรัฐบาลเท่านั้น เป็นผลให้ราคาน้ำตาลสูงขึ้นถึงร้อยละ 40 เมื่อราคาน้ำตาลสูงมากเช่นนี้ ทำให้เรือของพ่อค้าต่างชาติเดินทางเข้ามาค้าขายในกรุงเทพฯ ไม่สามารถซื้อน้ำตาลเพื่อบรรทุกไปขายยังเมืองท่าที่ต้องการได้ เป็นผลให้พ่อค้าเหล่านี้เสียเปรียบและได้ผลประโยชน์น้อยลง จำนวนเรือสินค้าของพ่อค้าต่างชาติที่เข้ามาค้าขายในกรุงเทพฯ จึงลดลงไป ในระยะเวลาดังกล่าวนี้ ไม่มีเรือสินค้าของสหรัฐฯ เข้ามาเลย เรือลำสุดท้ายเข้ามาในพ.ศ. 2379 และเมื่อพบว่าราคาน้ำตาลสูงเกินไปจึงเดินทางไปมะนิลา ซึ่งเป็นแหล่งค้าน้ำตาลของสหรัฐอเมริกาในตะวันออกแทน<sup>73</sup>

เมื่อคู่แข่งทางการค้าลดลง เนื่องจากรัฐบาลค่อย ๆ วางกฎเกณฑ์จำกัดการค้าต่อค้าขายออกมาเรื่อย ๆ ดังกล่าวมาแล้ว การค้าทางเรือของไทยจึงเจริญก้าวหน้ามากขึ้น เห็นได้จากพระบาทสมเด็จพระนั่งเกล้าเจ้าอยู่หัวทรงสนับสนุนการสร้างเรือกำปั่นเพิ่มเติม นับแต่พ.ศ. 2378 และในพ.ศ. 2390 ทรงมีกองเรือพาณิชย์ประกอบด้วยเรือกำปั่นหลวงที่สร้างแบบยุโรป 11-13 ลำ ในจำนวนนี้เป็นเรือกำปั่นหลวงขนาดใหญ่ ระวางขับน้ำประมาณ 4,200 ตัน 10 ลำ และเป็นเรือขนาดกลาง 2-3 ลำ จะเห็นได้ว่าการผูกขาดสินค้าเช่นนี้ทำให้รัฐบาลได้รับผลกำไรทั้งจากพ่อค้าเอกชนที่ต้องขายสินค้าให้เฉพาะรัฐบาลในราคาที่กำหนด และยังได้รับกำไรจากการแต่งเรือสินค้าไปค้าขายยังต่างประเทศอีกด้วย เพราะเรือสินค้าของไทยไม่ต้องเสียค่าธรรมเนียมและสินค้าที่นำเข้าก็ไม่ต้องเสียภาษี ในขณะที่เรือของพ่อค้าตะวันตกต้องเสียภาษีอย่างหนัก ดังนั้นจำนวนเรือสินค้าของพ่อค้าต่างชาติจึงเข้ามาค้าขายน้อย เป็นผลให้กระทบกระเทือนต่อการค้าต่างประเทศของไทย คือมีพ่อค้าเข้ามาค้าขายน้อยลงและทำให้การผลิตน้ำตาลลดลงด้วยเพราะปริมาณของผู้ซื้อลดน้อยลงไป เห็นได้จากปริมาณน้ำตาลที่เคยส่งออกปีละ 240,000 ตัน ลดลงเหลือเพียง 80,000 ตัน

การที่พระบาทสมเด็จพระนั่งเกล้าเจ้าอยู่หัวทรงดำเนินวิธีการหลีกเลี่ยงข้อสัญญาดังกล่าว เป็นเพราะไม่ประสงค์จะเปลี่ยนแปลงระบบเศรษฐกิจของประเทศ เนื่องจากรายรับส่วนใหญ่ของรัฐบาลในขณะนั้นได้เป็นพืชผลมากกว่าตัวเงิน พืชผลที่ได้รับมาแล้วรัฐบาลเป็นผู้จำหน่าย ดังนั้นระบบการเก็บภาษีอากรของชาติจึงขึ้นอยู่กับวิธีการผูกขาดทางการค้าของหลวง เพราะฉะนั้นถ้าหากในสนธิสัญญาที่ทำขึ้นมีบทบัญญัติใด ๆ ที่จะทำให้รัฐบาลต้อง

ยุติการเกี่ยวข้องกับการค้าขายแล้ว จะทำให้รัฐบาลต้องรับภาระอย่างหนักเกี่ยวกับการคลัง ทางออกของรัฐบาลในการแก้ปัญหาดังกล่าว ก็คือ การกำหนดให้มีการผูกขาดการจัดเก็บ ภาษีอากรและสินค้าขึ้น

อาจกล่าวได้ว่า การทำสนธิสัญญาเบอร์นีมีผลกระทบต่อการค้าต่างประเทศในด้านที่ รัฐบาลไทยต้องยกเลิกระบบผูกขาด แต่เป็นผลดีต่อการค้าทางเรือของไทย แม้เพียงระยะหนึ่ง ก็ตาม โดยการค้าทางเรือของไทยขยายตัวมากขึ้น เพราะคู่แข่งทางการค้าลดลงหลังจากที่ รัฐบาลได้ดำเนินการหลีกเลี่ยงสนธิสัญญา แม้ว่าผลกระทบดังกล่าวจะไม่ทำให้รัฐบาลต้อง สูญเสียผลประโยชน์ทางการค้าลงไป เพราะระบบผูกขาดภาษีและสินค้านี้มีลักษณะคล้ายกับ ระบบผูกขาดการค้าของหลวงแต่เดิม เพียงแต่เปลี่ยนการผูกขาดโดยพระคลังสินค้าไปสู่กลุ่ม ของเอกชนที่รัฐบาลเป็นผู้เลือกขึ้นมา แต่ในทางตรงกันข้ามบรรดาพ่อค้าตะวันตกต่างได้รับความกระทบกระเทือน เพราะการค้าตกต่ำลง ดังนั้นจึงมีการเรียกร้องให้แก้ไขสนธิสัญญา ในเวลาต่อมา<sup>74</sup>

ในตอนปลายรัชกาลที่ 3 ลอร์ด ปาเมอร์สตัน (Lord Pamerston) รัฐมนตรีว่าการ กระทรวงต่างประเทศอังกฤษ ได้ส่ง เซอร์ เจมส์ บรู๊ค (Sir James Brooke) เป็นทูตเข้ามาใน พ.ศ. 2393 เพื่อขอแก้ไขสัญญาที่เฮนรี เบอร์นีได้ทำไว้กับไทยจะได้เป็นประโยชน์กับอังกฤษ ยิ่งขึ้น เซอร์ เจมส์ บรู๊ค ได้เสนอร่างสนธิสัญญาพิกัดสินค้ากำหนดการค้าซื้อขาย แก่เจ้าพระยา-พระคลังให้พิจารณา สาระสำคัญในร่างสัญญาพิกัดสินค้าสรุปได้ความว่า<sup>75</sup>

1. ผืนเป็นสินค้าต้องห้ามในราชอาณาจักรไทย ถ้าใครนำผืนเข้ามาจับได้ให้ริบเป็น ของหลวง และผู้ลักลอบเข้ามาต้องถูกปรับเป็นเงินร้อยเหรียญ หรือจำคุก 6 เดือน
2. สินค้าเจ็ดสิ่งต่อไปนี้ น้ำมันหนึ่ง ปืน ลูกปืน และดินปืนหนึ่ง เหล็กหนึ่ง กะทะเหล็ก หนึ่ง เหล็กกล้าหนึ่ง สุราหนึ่ง ไม้สักหนึ่ง อังกฤษยอมให้ไทยกำหนดอัตราภาษีตามใจชอบ ห้ามเรือสินค้าอังกฤษนำสินค้าเหล่านี้เข้าหรือออกจากประเทศ นอกจากจะได้รับอนุญาต เสียก่อน
3. ข้าวเปลือก ข้าวสารและสินค้าอื่น ๆ ไม่ต้องเสียภาษีอื่นใดอีก นอกจากที่กำหนด ไว้ในสัญญานี้
4. นอกจากสินค้าเจ็ดสิ่งตามข้อสองแล้ว ให้พ่อค้าทั้งในบังคับไทยและอังกฤษมี เสรีภาพ และความสะดวกในการซื้อขายได้ทุกเมืองท่าของไทย

5. ค่าภาษีน้ำตาลทรายขาว หาบละ 2 สลึง ข้าวสารเสียภาษีหาบละสลึง เกลือ เกวียนละ 2 บาท ไม้ฝาง หาบละเฟื้อง ครั่งหาบละ 2 สลึง สิ้นค้าต่าง ๆ จะเก็บภาษีตามที่ กำหนดในสัญญา ถ้าไม่ได้ระบุไม่ต้องเสียภาษีภายในใด ๆ

6. เรือสินค้าอังกฤษจะนำสินค้าเข้ามาหรือเอาสินค้าออกไป หรือทั้งนำสินค้าและ เอาสินค้าออกไป จะต้องเสียค่าปากเรือ 500 บาท รวมค่าภาษีและธรรมเนียมต่าง ๆ ทั้งหมด เมื่อเรือลำใดเสียค่าปากเรือแล้ว จะแวะจอดขนของขึ้น หรือบรรทุกของลงเรืออีกที่เมืองท่า ก็ไม่ต้องเสียอะไรอีกในเที่ยวนั้น ถ้าเรืออังกฤษลำใดเข้ามาในเมืองท่าของไทยเพียงเพื่อ ช่อมแซมหรือ ชื้อเสบียงอาหาร หรือตามไต่ราคาสินค้าไม่ต้องเสียค่าปากเรือ



ภาพเซอร์เจมส์ บรูค

จาก ที่ระลึกภาพประวัติศาสตร์แห่งราชวงศ์จักรีกรุงรัตนโกสินทร์ 200 ปี (พระนคร : กิตติการพิมพ์, 2526), หน้า 709

จากร่างสัญญาทางการค้าที่เซอร์เจมส์ บรูค เสนอให้แก่ฝ่ายไทยจะเห็นว่า มีข้อแตกต่างจากสนธิสัญญาทางการค้าของเบอร์นี หลายประการ อาทิเช่น ขอให้ไทยยอมให้มีการซื้อขายข้าวส่งออกได้ ให้ไทยลดค่าปากเรือจากวาระ 1700 บาท หรือ 1500 บาท แล้วแต่กรณี ลงมาเหลือเพียงวาระ 500 บาท และยังขอให้ไทยเปิดการค้าขายอย่างเสรีโดยไม่มีกฎเกณฑ์ต่าง ๆ มาเป็นอุปสรรคต่อการค้า เป็นต้น เป็นที่น่าสังเกตว่า ร่างสัญญาทางการค้าของเซอร์เจมส์ บรูคนี้ ไม่ใช่เป็นการแก้ไขสัญญาการค้าที่เบอร์นีทำไว้ แต่เป็นการขอทำสัญญาใหม่ ซึ่งทำให้ไทยเสียเปรียบมาก ฉะนั้น หากไทยยอมตาม ก็เท่ากับว่าไทยแทบจะไม่ได้รับประโยชน์อะไรเลยจากการเก็บภาษีการค้ากับต่างประเทศ ซึ่งก็คงเป็นเหตุหนึ่งที่ทำให้ฝ่ายไทยปฏิเสธที่จะทำสัญญาด้วย

### การทำสนธิสัญญาบาวริง พ.ศ. 2398

ในรัชกาลพระบาทสมเด็จพระจอมเกล้าเจ้าอยู่หัว รัฐบาลอังกฤษได้แต่งตั้ง เซอร์จอห์น บาวริง (Sir John Bowring) เข้ามาขอทำสนธิสัญญาทางไมตรีและค้าขาย การเจรจาเป็นผลสำเร็จมีการลงนามกันในวันที่ 18 เมษายน พ.ศ. 2398 การทำสัญญาทางการค้าครั้งนี้เป็นการเปลี่ยนแปลงลักษณะการค้าขายที่ไทยเคยปฏิบัติมา คือไทยต้องยกเลิกระบบพระคลังสินค้าอย่างเด็ดขาด เป็นการค้าโดยเสรี ไทยอนุญาตให้พ่อค้าอังกฤษเข้ามาค้าขายได้โดยสะดวก ไม่มีกีดกันห้ามปรามเหมือนอย่างแต่ก่อน ยกเว้นสินค้าบางชนิด และยกเลิกค่าธรรมเนียมปากก่าปั่นเปลี่ยนเป็นเก็บภาษีศุลกากรจากสินค้าในอัตราร้อยละสาม ดังปรากฏความในสัญญาข้อ 8 สรุปความได้ดังนี้

ค่าธรรมเนียมปากเรือที่เคยเก็บจากลูกค้าอังกฤษ ตามสัญญาเก่าซึ่งทำไว้ในพ.ศ. 2369 นั้น ฝ่ายไทยจะยอมยกเลิกตั้งแต่สัญญานี้ประกาศใช้ได้ แต่จะเสียภาษีสินค้าขาเข้าและขาออก สินค้าเข้าจะต้องเสียภาษีร้อยละสาม จะเป็นของหรือจะเสียเป็นเงินสดแต่ใจเจ้าของจะเสีย ถ้าลูกค้าอยู่ในบังคับอังกฤษจะบรรทุกเอาฝิ่นเข้ามา ณ กรุงเทพฯ ไม่ต้องเสียภาษีแต่ต้องขายฝิ่นให้เจ้าภาษี ถ้าเจ้าภาษีไม่ซื้อเอาฝิ่นไว้ ให้บรรทุกกลับออกไปไม่ต้องเสียอะไรและของที่เป็นสินค้าจะบรรทุกออกไปนั้น ให้เสียภาษีแต่ขั้นเดียว ภาษีสินค้าในกรุงเทพฯ ทุกสิ่งจะเรียกภาษีในกรุงเทพฯ หรือจะเรียกภาษีปากเรืออย่างไรได้กำหนดแจ้งในพิกิตอยู่กับหนังสือสัญญาแล้ว พวกลูกค้าอยู่ในบังคับอังกฤษจะซื้อสินค้ายอมให้ซื้อ แต่ผู้ทำการเพาะปลูกและขายผลผลิตเท่านั้น ถ้าผู้ใดผู้หนึ่งจะซื้อยอมให้ขาย มิให้ผู้ใดผู้หนึ่งขัดขวางการเก็บภาษีภาษีที่กำหนดในพิกิตสัญญานี้ ข้าวปลา และเกลืออนุญาตให้ซื้อขายส่งออกนอกประเทศก็ได้ แต่ถ้า

ปีใดฝนแล้ง เกิดความไม่สมบูรณ์ สามารถห้ามส่งออกได้ แต่ต้องบอกกงสุลให้รู้เดือนหนึ่ง ก่อนจึงประกาศห้ามได้ แต่สำหรับอาวรุชยุทรภักดิ์ปีน กระสุนดินดำนั้น ต้องขายให้รัฐบาล ถ้าเจ้าพนักงานฝ่ายไทยยอมให้ขายกับคนอื่นก็ขายได้<sup>76</sup>

พิกัดภาษีนอกในที่เรียกเก็บใหม่ตามสัญญาที่ทำขึ้น ปรากฏว่าพิกัดสินค้าภาษีชั้นใน ไม่ต้องเสีย เสียแต่เมื่อบรรทุกลงเรือ ได้แก่สินค้าต่อไปนี้<sup>77</sup>



ภาพเซอร์จอห์น บาวริง

จาก ที่ระลึกภาพประวัติศาสตร์แห่งราชวงศ์จักรี กรุงรัตนโกสินทร์ 200 ปี (พระนคร : กิตติการพิมพ์, 2526), หน้า 717.

งาช้าง	หาบละ 10 บาท	นอระมัต	หาบละ 50 บาท
เขากวางแก่	หาบละ 1 สลึง	เขากวางอ่อน	สิบเอหาหนึ่ง
เขากระบือ	หาบละ 1 สลึง	กระดุกโคกกระบือ	หาบละ 3 ไพ

กระดุกเสื่อ	หาบละ 5 บาท	กระดุกข้าง	หาบละ 1 บาท
กระดองตะพาน้ำ	หาบละ 1 บาท	กระดองเต่า	หาบละ 1 บาท
หนังแรด	หาบละ 2 สลึง	หนังกระเบน	หาบละ 3 บาท
หนังกวาง	ร้อยละ 8 บาท	หนังทราย	ร้อยละ 3 บาท
หนังเสือ	ผืนละ 1 สลึง	หนังช้าง	หาบละ 1 สลึง
หนังโคกระบือ	หาบละ 1 บาท	หนังเนา	หาบละ 1 สลึง
เนื้อเค็มแห้ง	หาบละ 2 บาท	เอ็นเนื้อ	หาบละ 4 บาท
ปลาแห้ง	หาบละ 1 บาท 2 สลึง	กระเพาะปลา	หาบละ 3 บาท
ปลาใบไม้	หาบละ 1 บาท	ปลิงทะเล	หาบละ 3 บาท
หอยแมลงภู่	หาบละ 3 บาท	หุปลาขาว	หาบละ 6 บาท
หุปลาดำ	หาบละ 4 บาท	เปลือกปลาไหล	หาบละ 2 สลึง
เกล็ดลิลิม	หาบละ 4 บาท	ขนนกกระทง	หาบละ 2 บาท 2 สลึง
ปีกนกกระเต็น	หาบละ 6 บาท	หางนกยูง	ร้อยละ 10 บาท
รังนก	ลิบเอาสอง	ข้าวสาร	เกวียนละ 4 บาท
หมากแห้ง	หาบละ 1 บาท	ปานใบ	หาบละ 1 บาท 2 สลึง
ครั่ง	หาบละ 1 บาท 2 สลึง	รง	หาบละ 6 บาท
เร็ว	หาบละ 6 บาท	กระวาน	หาบละ 14 บาท
ผลกระเบา	หาบละ 2 สลึง	สีเสียด	หาบละ 2 สลึง
เปลือกปรง	หาบละ 1 สลึง	กำยาน	หาบละ 4 บาท
กรักซี่	หาบละ 2 สลึง	พุงทะเลาย	หาบละ 2 สลึง
เนื้อไม้	หาบละ 2 บาท	ฝาง	หาบละ 2 สลึงเฟื้อง
เบจี้	หาบละ 2 สลึง	ไม้ดำ	หาบละ 1 บาทสลึง
ไม้แดง	หาบละ 2 สลึง		

สินค้าที่ต้องเสียภาษีชั้นในตามพิกัด ไม่ต้องเสียอีกเมื่อบรรทุกลงเรือมีทั้งหมดสิบสาม

ชนิด ดังรายการต่อไปนี้<sup>78</sup>

น้ำตาลทรายขาว	หาบละ 2 สลึง	พริกไทย	หาบละ 1 บาท
น้ำตาลทรายแดง	หาบละ 1 สลึง	เกลือ	เกวียนละ 6 บาท
ฝ้ายเม็ดฝ้ายบด	ลิบลดหนึ่ง	ปลาทุ	หมื่นละ 1 บาท
กุ้งแห้ง	ลิบสองเอาหนึ่ง	ไขเนื้อ	หาบละ 1 บาท

งามืด	สิบสองเอาหนึ่ง	ไหมลาว	สิบสองเอาหนึ่ง
ถั่วทุกอย่าง	สิบสองเอาหนึ่ง	ขี้ผึ้ง	สิบห้าเอาหนึ่ง
ยาสูบ	พันละ 6 สลึง		

สิ่งของทั้งปวง นอกจากที่ได้กล่าวไว้นี้ ให้เสียภาษีตามที่เคยเสียกันอยู่ ไม่ให้เรียกเพิ่มขึ้นไปอีก และไม่ให้เรียกภาษีเป็นสองชั้น เมื่อบรรทุกลงเรือไม่ต้องเสียอีก

จากสัญญาบาวริง ที่ไทยทำกับอังกฤษในพ.ศ. 2398 นี้เป็นความสำเร็จของอังกฤษที่สามารถยกเลิกระบบพระคลังสินค้า และการผูกขาดทั้งหมดที่เคยปฏิบัติมาตั้งแต่สมัยอยุธยา ไทยได้เปิดการค้ากับนานาประเทศอย่างเสรี ไม่มีสินค้าผูกขาดของหลวง หรือสินค้าต้องห้ามเหมือนแต่ก่อน การค้าของหลวงโดยพระคลังสินค้าและการค้าของข้าราชการก็ต้องเลิกไป หลังจากที่ไทยได้ทำสัญญาทางไมตรีและการค้าขายกับอังกฤษแล้ว ไทยก็ได้ทำสัญญากับประเทศต่าง ๆ อีกหลายประเทศ เช่นในพ.ศ. 2399 ทำสัญญาไมตรีกับสหรัฐอเมริกาทำสัญญาไมตรีกับฝรั่งเศส ในพ.ศ. 2401 ไทยได้ทำสัญญาไมตรีกับโปรตุเกส และเดนมาร์กในพ.ศ. 2403 ทำสัญญาไมตรีกับเนเธอร์แลนด์พ.ศ. 2404 ทำสัญญาไมตรีกับปรัสเซีย สนธิสัญญาที่ไทยทำกับประเทศต่าง ๆ ในยุโรป และอเมริกัน ได้ยึดเอาสนธิสัญญาที่ทำกับเซอร์จอห์น บาวริง พ.ศ. 2398 เป็นแบบฉบับทั้งสิ้น

หลังจากทำสัญญาบาวริงแล้ว การค้ากับต่างประเทศเริ่มเจริญก้าวหน้าขึ้น พวกพ่อค้ายุโรปตะวันตกและอเมริกาเริ่มเข้ามาค้าขายกับประเทศไทยมากขึ้นเรื่อย ๆ ทำให้ราษฎรสามารถผลิตสินค้าต่าง ๆ เพื่อนำไปขายต่อให้ชาวต่างประเทศ เป็นการเพิ่มรายได้และยังมีสมบรูณ์พูนสุขกันกว่าแต่ก่อน มีลูกค้าชาวตะวันตกมาตั้งห้างค้าขาย และมีเรือมาซื้อสินค้าปีหนึ่ง 300 ลำถึง 400 ลำ ราษฎรได้ค้าขายข้าวแก่ลูกค้านานาประเทศเป็นจำนวนมาก ข้าวออกในปีหนึ่งถึง 80,000 เกวียน ทำให้ราษฎรมั่งมีทุกตำบล ข้าวกลายเป็นสินค้าออกสำคัญของประเทศ และขยายเพิ่มขึ้นอย่างรวดเร็ว เพราะความต้องการสินค้าข้าวของตลาดโลกมีอัตราสูงขึ้น ข้าวเป็นสินค้าออกแทนน้ำตาลในพ.ศ. 2400-2402 ข้าวส่งออกประมาณปีละ 990,000 หาบ และได้เพิ่มอย่างรวดเร็วในพ.ศ. 2403-2407 ส่งข้าวออกประมาณปีละ 1,840,000 หาบ นอกจากนี้สินค้าที่ผลิตเป็นสินค้าออกที่สำคัญรองลงไป ได้แก่ดีบุก ไม้สัก แต่ราษฎรส่วนใหญ่ประมาณ 80-90% หันไปทำนา และปรากฏว่าข้าวเป็นสินค้าออก ถึง 60-70% ของจำนวนสินค้าออกทั้งหมด<sup>79</sup>



ชาวไร่ชาวนา พวกนี้ละทิ้งการเพาะปลูกพืชอื่น ๆ ที่เคยปลูกคู่กับข้าว เช่น ฝ้าย ยาสูบ ฯลฯ ก็หันมาปลูกข้าวเพียงอย่างเดียว โดยมุ่งหวังจะผลิตข้าวให้ได้มากเพื่อนำไปขายแลกเอาเงินตรา และจะได้นำเงินมาซื้อสินค้าที่ตนต้องการใช้

เมื่อข้าวเป็นสินค้าออกที่สำคัญของประเทศ รัฐบาลจึงได้ส่งเสริมให้ประชาชนขยายเนื้อที่การทำนาไม่เก็บภาษีค่านาในปีแรก และเก็บค่านาในอัตราที่ต่ำกว่าปกติ และรัฐบาลยังชี้ให้เห็นถึงผลดีของการที่พ่อค้าต่างประเทศสนใจซื้อข้าวไทย ดังนั้นประชาชนจึงอุทิศเวลาให้กับการทำนาผลิตข้าวมากขึ้น และค่อย ๆ ละทิ้งกิจกรรมอื่น ๆ สินค้าหัตถกรรมและอุตสาหกรรมในครอบครัวค่อย ๆ หดหายไป ราษฎรเริ่มหันไปซื้อสินค้าประเภทเดียวกันจากต่างประเทศซึ่งมีราคาถูกกว่าเช่นเคยปลูกฝ้ายและทอผ้าใช้เอง ก็หันไปทอผ้าด้วยด้ายที่ซื้อจากต่างประเทศต่อมาก็เลิกปลูกฝ้ายและเลิกทอผ้าใช้เอง โดยหันไปซื้อจากต่างประเทศแทน เพราะราคาถูกและสะดวกกว่า ในขณะที่เดียวกันสินค้าเข้าที่ทำด้วยเครื่องจักรจากต่างประเทศที่มีราคาถูกกว่าได้ทะลักเข้ามาอย่างมากมายโดยพ่อค้าคนกลาง และเข้าไปแลกเปลี่ยนกับชาวนาถึงที่อยู่ของชาวนาในชนบท ตั้งแต่พ.ศ. 2398 เป็นต้นมา การค้ากับประเทศยุโรปตะวันตกไทยได้เปรียบดุลย์การค้าตลอดมา เศรษฐกิจของไทยดีขึ้นรายได้ของรัฐบาลก็เพิ่มขึ้นทุกปี<sup>80</sup>

ผลทางด้านเศรษฐกิจอีกอย่างหนึ่ง คือเกิดการเคลื่อนไหวในการลงทุนตามแบบทุนนิยมตะวันตก ภายหลังจากพ.ศ. 2398 เศรษฐกิจไทยได้เปลี่ยนเป็นเศรษฐกิจที่มีการผลิตเพื่อการส่งออก อันเป็นผลจากการขยายตัวของทุนจากศูนย์กลางในยุโรปตะวันตกและอเมริกาไปสู่โพ้นทะเล ซึ่งเกิดความต้องการวัตถุดิบจำนวนมาก เพื่อป้อนโรงงานอุตสาหกรรมในยุโรปและขายสินค้าในโพ้นทะเลทั้งแสวงหาแหล่งลงทุนใหม่ เพื่ออัตรากำไรที่สูงขึ้น เหตุการณ์นี้เกิดขึ้นทั่วโลก มีผลถึงโครงสร้างเศรษฐกิจของไทยด้วยในยุคแห่งการขยายตัวของทุนนิยมโพ้นทะเลนี้ ไทยถูกเปลี่ยนให้เป็นตลาดสินค้าหัตถกรรม แหล่งวัตถุดิบและแหล่งระบายทุน ทำให้การค้าของประเทศทั้งขาเข้าและขาออกขยายตัวมากขึ้น กรุงเทพฯกลายเป็นศูนย์กลางการค้าที่สำคัญของประเทศธุรกิจสั่งเข้าและส่งออกอยู่ในมือของนายทุน ชาติดะวันตกประมาณ 90% ของการค้าทั้งประเทศอยู่ในมือพ่อค้าอังกฤษ แต่ภายใต้สภาพการเมืองเศรษฐกิจและสังคมแบบเดิมของไทย ทุนจะรวมตัวอยู่ภายใต้สถาบันกษัตริย์ พวกพ่อค้าจีนที่สะสมทุนจนร่ำรวยตั้งตัวเป็นนายทุนดำเนินการติดต่อซื้อขายสินค้าให้กับพวกพ่อค้านายทุนชาติดะวันตกถือได้ว่าระบบนายทุนตามแบบยุโรปตะวันตกเริ่มเกิดขึ้นในเมืองไทยแต่ตอนนี้เป็นต้นมา<sup>81</sup>

### ค. การค้ากับอเมริกา<sup>82</sup>

การติดต่อค้าขายระหว่างไทยกับพ่อค้าอเมริกันในสมัยรัตนโกสินทร์นี้ คงจะเริ่มขึ้นเมื่อ พ.ศ. 2361 ปรากฏหลักฐานว่าในปีนั้นมีเรือสินค้าอเมริกันลำหนึ่งได้เข้ามาค้าขายในกรุงเทพฯ โดยมีกัปตัน เฮล (Captain Hale) เป็นนายเรือ ได้นำปืนคาบศิลาเข้ามาจำหน่ายและถวายปืนคาบศิลาจำนวน 500 กระบอก แต่พระบาทสมเด็จพระพุทธเลิศหล้านภาลัย พระองค์ทรงดำริว่า กัปตันเฮลนำปืนซึ่งเป็นสิ่งที่ไทยต้องการมาก นับว่าเขาได้ทำประโยชน์ให้แก่ไทย ถือเป็นความดีความชอบอย่างหนึ่ง จึงโปรดให้ตั้งกัปตันเฮลเป็นหลวงภักดี ราชกะปิตัน<sup>83</sup> กัปตันเฮลจึงเป็นชาวอเมริกันคนแรกที่ได้รับพระราชทานบรรดาศักดิ์จากพระมหากษัตริย์ไทย

ต่อมาในพ.ศ. 2365 ได้มีเรืออเมริกันชื่อ ออโรรา (Aurora) ได้เข้ามากรุงเทพฯ เพื่อซื้อสินค้า เจ้าพระยาพระคลังซึ่งกำลังเจรจากับครอว์เฟิร์ดอยู่ได้กล่าวถึงพ่อค้าอเมริกันว่า “คนพวกนี้ได้นำสิ่งที่เราต้องการมากได้แก่อาวุธปืน และเงินเหรียญมาและได้ซื้อน้ำตาลสินค้าอื่น ๆ จากประเทศของเราเป็นสินค้าออก”<sup>84</sup>

ในสมัยรัชกาลที่ 3 นี้เอง ประเทศสหรัฐอเมริกาได้ส่งคณะทูตเข้ามาติดต่อกับไทย โดยการนำของ เอ็ดมันด์ โรเบิร์ตส (Edmund Roberts) เรือของคณะทูตเข้ามาจอดทอดสมอหน้าอ่าวไทย เมื่อ 8 กุมภาพันธ์ พ.ศ. 2375 ฝ่ายไทยให้การต้อนรับคณะทูตด้วยไมตรีจิต เป็นที่พอใจต่อคณะทูตชุดนี้มาก ในการทูตครั้งนี้ แอนดรูว์ แจ็กสัน ประธานาธิบดีสหรัฐอเมริกาได้มอบสาส์นมาเพื่อทำการค้าขายติดต่อกับไทย และฝ่ายไทยก็ตกลงทำสัญญาทางไมตรีและการพาณิชย์ เมื่อวันที่ 20 มีนาคม พ.ศ. 2375 นับเป็นสัญญาทางไมตรีและพาณิชย์ฉบับแรกระหว่างไทยกับอเมริกา สนธิสัญญานี้มี 10 มาตรา เขียนเป็น 4 ภาษา คือ ภาษาอังกฤษ ภาษาไทย ภาษาจีน และภาษาโปรตุเกส และได้แลกเปลี่ยนสัตยาบันกันเมื่อวันที่ 14 เมษายน พ.ศ. 2379 สรุปสาระสำคัญของสัญญาได้ความดังนี้<sup>85</sup>

1. ไทยและอเมริกันจะเป็นไมตรีต่อกันตลอดไป
2. พ่อค้าชาวอเมริกันจะไปมาค้าขายในเมืองใด ๆ ก็ได้ ห้ามนำฝิ่นเข้ามาขาย ถ้าเรือลำใดนำเครื่องศาสตราวุธ เข้ามาจะต้องจำหน่ายให้หลวง ห้ามจำหน่ายแก่ผู้อื่น ห้ามพ่อค้าชาวอเมริกันนำข้าวสารออกนอกประเทศ
3. เรือพ่อค้าอเมริกันที่นำสินค้าเข้ามาค้าขายจะต้องเสียค่าธรรมเนียมปากเรือ วาละ 1,700 บาท ถ้าไม่มีสินค้า แต่เข้ามาเพื่อซื้อสินค้าออกเสียวาละ 1,500 บาท
4. ถ้าหากมีการเปลี่ยนแปลงลดค่าธรรมเนียมปากเรือให้กับประเทศใดแล้ว ต้องลดให้พ่อค้าชาติอเมริกันด้วย

5. ถ้าเรือชาติอเมริกันเกิดเหตุอันตรายในทะเล ขอให้ไทยได้ช่วยเหลือเอาใจใส่คนของอเมริกันด้วย

6. ถ้าพ่อค้าชาวอเมริกันเป็นหนี้สิน ให้ยึดเอาทรัพย์สินที่มีอยู่ไปให้พอกับการใช้หนี้แล้วปล่อยตัวไป ถ้าไม่มีทรัพย์สิน ควรนำไปเขียนตีจำจองไว้ อย่าเอาลูกหนี้อเมริกันไปเป็นข้าใช้สอย

7. ถ้าพ่อค้าชาวอเมริกันจะขนสินค้าขึ้นจากเรือไปตั้งห้างร้านขาย เมื่อเจ้าพนักงานมาตรวจสิ่งของแล้ว อย่าให้เจ้าพนักงานเรียกเอาภาษีจังกอบ

8. ถ้าเรือชาติอเมริกันถูกคนร้ายโจรสลัดจะทำร้ายขอให้รัฐบาลไทยช่วยด้วย

9. พ่อค้าชาวอเมริกันจะปฏิบัติตามกฎหมายธรรมเนียมไทยทุกประการ

10. ถ้าต่อไปจะอนุญาตให้ฝรั่งชาติอื่นตั้งกงสุลได้ โปรดได้อนุญาตแก่ชาติอเมริกันด้วย

จากสัญญาทางไมตรีและการพาณิชย์ระหว่างไทยกับอเมริกา จะเห็นได้ว่าในข้อ 2 ไทยให้เสรีภาพแก่พ่อค้าอเมริกันในการซื้อขายสินค้าต่าง ๆ โดยไม่จำกัดบริเวณ และฝ่ายไทยจะไม่เข้ามาเกี่ยวข้องกับเรื่องราคาสินค้า และไทยยอมเปลี่ยนระบบการเก็บภาษีปากเรือ มาใช้ระบบและอัตราเดียวกับที่ใช้กับอังกฤษ ในข้อ 9 นั้น ฝ่ายไทยยืนยันอำนาจอธิปไตยทางกฎหมายและขนบธรรมเนียมของไทยอเมริกันจะต้องเคารพและปฏิบัติตาม ซึ่งเป็นการปฏิเสธการขอตั้งกงสุล อันจะมีอำนาจตัดสินคดีความคนในบังคับอเมริกัน ซึ่งก็เท่ากับว่า อเมริกามีสิทธิสภาพนอกอาณาเขตในแผ่นดินไทย แต่ฝ่ายไทยก็ไม่ได้ปฏิเสธอย่างสิ้นเชิง ยังคงเหลือความหวังไว้ให้อเมริกันอยู่ในข้อ 4 และ 10 อันเป็นบทบัญญัติที่ไทยจะปฏิบัติต่อสหรัฐอเมริกาในฐานะชาติที่ได้รับการอนุเคราะห์ยิ่ง กล่าวคือ หากไทยลดค่าปากเรือให้แก่ประเทศใด หรือยอมให้ประเทศใดตั้งกงสุลในประเทศไทย อเมริกาก็จะได้รับสิทธิดังกล่าวด้วย

หลังจากทำสัญญานี้แล้ว พวกพ่อค้าอเมริกันก็ได้รับความสะดวกในเรื่องการเสียภาษีมากขึ้นกว่าเดิม และทำให้พวกพ่อค้าชาวอเมริกันมีเสรีภาพในการค้าขายมากขึ้น หลังจากนั้นได้มีเรือพ่อค้าชาวอเมริกันเข้ามาค้าขายในเมืองไทยมากขึ้น แต่พวกพ่อค้าชาวอเมริกันก็ยังต้องการแก้ไขสัญญาเพื่อให้ไทยเปิดประเทศทำการค้าขายโดยเสรี ไม่ต้องผ่านพระคลังสินค้า และเสียค่าภาษีถูกลง ดังนั้น ในพ.ศ. 2393 สหรัฐอเมริกาได้ส่ง คณะทูตมีโยเซฟ บาลีสเตีย (Joseph Bales-tier) เป็นหัวหน้าเข้ามาเมืองไทย บาลีสเตียได้รับคำสั่งให้มาเจรจาแก้ไขสนธิสัญญาเก่าที่ทำไว้เมื่อ พ.ศ. 2375 แต่ปรากฏว่าบาลีสเตีย แสดงกิริยามารยาทดูหมิ่นคนไทย ใช้วาจาสามทวน ทำให้ไทยไม่พอใจ ในที่สุดก็ไม่สามาถเจรจาตกลงอะไรกัน

ได้ จนกระทั่งถึงรัชกาลที่ 4 พระบาทสมเด็จพระจอมเกล้าฯ ได้เปิดประเทศทำสัญญาค้าขาย  
กับทุกประเทศ อเมริกาจึงได้เข้ามาทำสัญญาค้าขายกับไทยใหม่ ความสัมพันธ์ทางการค้า  
กับอเมริกาจึงราบรื่นตลอดมา

## บทสรุป

บทนี้เป็นเรื่องเกี่ยวกับการค้าขาย ซึ่งมีทั้งการค้าภายในอาณาจักร และการค้ากับต่างประเทศ การค้าภายในอาณาจักรมีลักษณะดังนี้คือ การค้าระหว่างกันมีเพียงเล็กน้อย เพราะแต่ละหมู่บ้าน สามารถผลิตเครื่องยังชีพในชีวิตประจำวันได้เอง จึงไม่ค่อยมีความจำเป็นต้องแลกเปลี่ยน ลักษณะอีกประการหนึ่งก็คือ การที่ชาวจีนมีบทบาทในการค้าภายในเป็นอย่างมาก คือดำเนินการค้าทุกรูปแบบ ไม่ว่าจะเป็นพ่อค้าคนกลาง พ่อค้าย่อย พ่อค้าเร่หรือพ่อค้าผูกขาดสินค้าออก เหตุที่ชาวจีนมีบทบาทในกิจการทางเศรษฐกิจทุก ๆ ด้านก็เป็นเพราะ รัฐบาลให้สิทธิชาวจีนหลายอย่างเช่นให้สิทธิความเป็นอยู่เท่าเทียมกับบรรพบุรุษไทย สามารถเดินทางได้ทั่วพระราชอาณาจักร นอกจากนี้ชาวจีนก็มีอุปนิสัยขยันหมั่นเพียร รู้จักรวมกำลังกันในทางเศรษฐกิจตลอดจนมีกลวิธีต่าง ๆ ในด้านการประกอบอาชีพทางการค้า เป็นต้น คุณสมบัติอีกประการหนึ่ง ของการค้าภายในอาณาจักรของไทยที่ควรกล่าวในที่นี้คือ การค้าขายในหมู่บ้านภาคเหนือของไทย ผู้ที่มีบทบาทคือพ่อค้าวัวต่าง ได้อาศัยวัวและต่างบรรทุกสินค้าเครื่องอุปโภคบริโภคไปขายตามเมืองต่าง ๆ พ่อค้าวัวต่างนี้เป็นชาวนาในหมู่บ้านนั่นเอง และได้ใช้เวลาว่างจากการเก็บเกี่ยวออกไปค้าขาย พ่อค้าวัวต่างมีฐานะเป็นพ่อค้าคนกลาง ซึ่งนำสินค้าจากหมู่บ้านส่วนมากเป็นผลิตผลจากป่า หรือพืชผลเล็ก ๆ น้อย ๆ ในท้องถิ่นของตนเอง นำมาขายให้แก่พ่อค้าในเมืองหรือคนในหมู่บ้านซึ่งตนเองเดินทางผ่านแล้วซื้อสินค้าสำเร็จรูป เช่น เสื้อผ้า ด้าย น้ำมันก๊าด ไม้ขีดไฟ เครื่องใช้ทำด้วยโลหะ ตลอดจนอาหาร เช่น เกลือ ปลาแห้ง นำไปขายในหมู่บ้านหรือเส้นทางที่ตนเดินทางผ่าน ภายหลังเมื่อรัฐบาลได้สร้างถนน และทางรถไฟเชื่อมเมืองต่อเมืองทำให้พ่อค้าวัวต่างต้องเลิกอาชีพของตนเอง และกลับไปประกอบอาชีพเป็นชาวนาในหมู่บ้านตามเดิม

การค้ากับต่างประเทศ ก็ได้ปฏิบัติกันมาโดยตลอด ยิ่งในสมัยรัตนโกสินทร์ก็ยิ่งเห็นความสำคัญของการค้ากับต่างประเทศยิ่งขึ้น ทั้งนี้เพราะมีเหตุผลหลายประการ ได้แก่รัฐบาลต้องการผลกำไรจากการค้ามาทำนุบำรุงประเทศ ต้องการเพิ่มรายได้เพื่อนำมาทำนุบำรุงพระพุทธศาสนา และเพื่อนำผลิตผลที่เก็บจากส่วยออกจำหน่าย

ในบทนี้ได้กล่าวถึงลักษณะของการค้าต่างประเทศไว้หลายอย่าง เริ่มจากหน่วยงานที่ควบคุมการค้า ได้แก่ สถาบันพระมหากษัตริย์โดยมีพระคลังสินค้าเป็นผู้รับผิดชอบ มีการใช้นโยบายการผูกขาดสินค้าโดยระบบพระคลังสินค้า ส่วนผู้ประกอบการค้าได้แก่เจ้านายขุนนางเสนาบดี พ่อค้าจีน เป็นต้น สำหรับอาชีพการค้าก็ได้แก่ ภาษีปากเรือ ภาษีสินค้าขาเข้า ภาษี

สินค้าขาออก ภาษีผ่านด่าน สำหรับประเทศที่ทำการค้าด้วย ประเทศทางตะวันออกได้แก่ จีน ฮ่องกง อินเดียนีเดียตะวันออก และเมืองท่าบริเวณช่องแคบมะละกา เขมรและญวน ส่วนการค้ากับ ประเทศตะวันตกได้แก่โปรตุเกส อังกฤษ และอเมริกา สำหรับการค้ากับประเทศอังกฤษนั้น มีรายละเอียดเป็นพิเศษ เพราะอังกฤษส่งทูตมาเจรจาทำสัญญาทางไมตรีและการค้ากับไทย หลายครั้งจนถึงสมัยรัชกาลที่ 4 ได้มีการทำสนธิสัญญาบาวริง และเป็นผลให้มีการเปลี่ยนแปลง ในระบบการค้ากับต่างประเทศของไทยอย่างมากมาย เช่นไทยยินยอมให้ชาวต่างชาติเป็นสินค้าออก สินค้าขาเข้าจะต้องเสียภาษีร้อยละสาม คนในบังคับอังกฤษสามารถบรรทุกเอาฝิ่นมาที่กรุงเทพฯ ได้โดยไม่ต้องเสียภาษี แต่ต้องขายฝิ่นให้แก่เจ้าภาษีจะขายให้กับราษฎรไม่ได้ ภายหลังจากสนธิสัญญาบาวริงแล้ว การค้ากับต่างประเทศก็เจริญก้าวหน้าขึ้น ราษฎรก็มีเงินใช้กันถ้วนหน้า

## คำถามท้ายบท

1. เหตุใดพ่อค้าจีนจึงคุมเศรษฐกิจภายในประเทศ จงตอบมาให้ครบถ้วน
2. ท่านมีความรู้เกี่ยวกับพ่อค้าวัวตัวอย่างใดบ้าง
3. จงบรรยายสภาพการค้าขายในหัวเมืองปักซ์ใต้ในสมัยรัชกาลที่ 5
4. มีเหตุผลอันใดที่ทำให้รัฐบาลเห็นความสำคัญของการค้ากับต่างประเทศ
5. ไทยมีนโยบายดำเนินการค้ากับต่างประเทศอย่างไร และมีแบบแผนการค้าอะไรบ้าง
6. การค้ากับประเทศจีนมีลักษณะอย่างไร จงอธิบาย
7. จงบรรยายการค้าต่างประเทศกับประเทศอังกฤษตลอดจนการทำสัญญาทางการค้ามาให้ครบถ้วน นับตั้งแต่การทำสัญญากับครอว์เฟิร์ด การทำสัญญากับเฮ็นรี เบอร์นี และการทำสัญญากับบาวริง

## เชิงอรรถ

1. James C. Ingram, *Economic Change in Thailand 1850-1970*, p. 11.
2. ปาลเลกัวซ์, เรื่องเดิม, หน้า 63 .
3. เรื่องเดียวกัน, หน้า 75 .
4. เรื่องเดิม, หน้า 83 .
5. ห.ส.ช. จดหมายเหตุรัชกาลที่ 4 จ.ศ. 1228 หนังสือพจนานุกรมบัณฑิตย มาถึงพญา-วิเสศฤาไชย ผู้สำเร็จการเมืองฉะเชิงเทรา อ้างในมัลลิกา เรื่องระพี, “บทบาทของชาวจีนใน ด้านเศรษฐกิจ สังคมและศิลปกรรมไทย รัชกาลที่ 1 ถึงรัชกาลที่ 4 แห่งกรุงรัตนโกสินทร์”, วิทยานิพนธ์อักษรศาสตร์มหาบัณฑิต, แผนกวิชาประวัติศาสตร์ จุฬาลงกรณ์มหาวิทยาลัย, 2518 (อัดสำเนา), หน้า 46.
6. ห.ส.ช. จดหมายเหตุรัชกาลที่ 4 จ.ศ. 1216 เลขที่ 118 คำให้การอำแดงคงใช้ให้ อ้ายเหมนลาว อายจิ้นหล่า ล่องยามาขายแทนตัวไพร่ อ้างใน มัลลิกา, เรื่องเดิม, หน้า 46.
7. Crawford, op.cit., p. 79.
8. *The Bangkok Calendar 1871*, p. 133. อ้างในมัลลิกา, เรื่องเดิม, หน้า 47.
9. มัลลิกา, เรื่องเดิม, หน้า 48.
10. เรื่องเดียวกัน หน้าเดียวกัน
11. G William Skinner, *Chinese Society in Thailand and Analytical History* (New York : Cornell University Press, 1962), p. 27.
12. Ibid. p. 102.
13. Ibid.
14. มัลลิกา, เรื่องเดิม, หน้า 45.
15. ปาลเลกัวซ์, เรื่องเดิม, หน้า 305.
16. เก็บความจากมัลลิกา, เรื่องเดิม หน้า 80-87.
17. ชูลิทธิ ชูชาติ, “พ่อค้าวัวต่าง : ผู้บุกเบิกการค้าขายในหมู่บ้านภาคเหนือของประเทศไทย (พ.ศ. 2398-2503)”, เอกสารประกอบการสัมมนาเรื่องประวัติศาสตร์ท้องถิ่น 17 กุมภาพันธ์ 2527, หน้า 18 .
18. เรื่องเดียวกัน, หน้า 69 .
19. เรื่องเดิม, หน้า 70-71 .



20. เรื่องเดิม, หน้า 70 .
21. เรื่องเดิม, หน้า 71 .
22. พระบาทสมเด็จพระจุลจอมเกล้าเจ้าอยู่หัว, พระราชหัตถเลขาในพระบาทสมเด็จพระจุลจอมเกล้าเจ้าอยู่หัวเรื่องเสด็จประพาสแหลมมลายู..., หน้า 12 .
23. เรื่องเดียวกัน, หน้า 15 .
24. เรื่องเดิม, หน้า 57 .
25. เรื่องเดิม, หน้า 22, 25 .
26. เรื่องเดิม, หน้า 42 .
27. เรื่องเดิม, หน้า 46 .
28. เรื่องเดิม, หน้า 25 .
29. เรื่องเดิม, หน้า 81 .
30. พระบาทสมเด็จพระจุลจอมเกล้าเจ้าอยู่หัว, ระยะเวลาเสด็จพระราชดำเนินประพาสทางบก ทางเรือ รอบแหลมมลายู รัตนโกสินศก 109, เล่ม 1, หน้า 37 .
31. พระบาทสมเด็จพระจุลจอมเกล้าเจ้าอยู่หัว, พระราชหัตถเลขา..., หน้า 70 .
32. เรื่องเดียวกัน, หน้า 60 .
33. เรื่องเดิม, หน้า 64 .
34. เรื่องเดิม, หน้า 46 .
35. เกียรติศักดิ์ วงศ์มุกดา, “สภาพการค้าของไทย พ.ศ. 2325-2398”, ปริชญานิพนธ์การศึกษามหาบัณฑิต มหาวิทยาลัยศรีนครินทรวิโรฒ พ.ศ. 2523 (อัดสำเนา), หน้า 25 .
36. เรื่องเดียวกัน, หน้า 27 .
37. เรื่องเดียวกัน หน้าเดียวกัน
38. เรื่องเดิม, หน้า 28 .
39. บุญรอด แก้วกันหา. เรื่องเดิม, หน้า 104 .
40. เกียรติศักดิ์ วงศ์มุกดา, เรื่องเดิม, หน้า 30 .
41. วราภรณ์ ทินานนท์, “การค้าสำเภาของไทยสมัยรัตนโกสินทร์ตอนต้น”, วิทยานิพนธ์อักษรศาสตรมหาบัณฑิต, แผนกวิชาประวัติศาสตร์ จุฬาลงกรณ์มหาวิทยาลัย, 2522 (อัดสำเนา), หน้า 36 .
42. เรื่องเดียวกัน, หน้า 37 .
43. เรื่องเดิม, หน้า 38 .

44. ปาลเลกัวซ์, เรื่องเดิม, หน้า 285 .
45. พระบาทสมเด็จพระจุลจอมเกล้าเจ้าอยู่หัว, “เรื่องบูรพภาคพระธรรมเทศนาเฉลิมพระเกียรติพระบาทสมเด็จพระนั่งเกล้าเจ้าอยู่หัว”, *ประชุมพงศาวดารภาคที่ 33* (พระนคร : โรงพิมพ์คุรุสภา, 2510), หน้า 37.
46. เกียรติศักดิ์, เรื่องเดิม, หน้า 88 .
47. เรื่องเดิม, หน้า 89-90 .
48. เรื่องเดิม, หน้า 91 .
49. เรื่องเดิม, หน้า 89 .
50. เจ้าพระยาทิพากรวงศ์, *พระราชพงศาวดารกรุงรัตนโกสินทร์รัชกาลที่ 1* (พระนคร : โรงพิมพ์คุรุสภา, 2504), หน้า 24 .
51. วราภรณ์, เรื่องเดิม, หน้า 60 .
52. คัดจาก เกียรติศักดิ์ วงศ์มุกดา. เรื่องเดิม, หน้า 95-104 .
53. Sarasin Viraphol, *Tribute and Profit Sino-Siamese Trade 1652-1853* (Council on East Asian Studies Harvard University, 1977), p. 37 as quoted in เกียรติศักดิ์ วงศ์มุกดา. เรื่องเดิม, หน้า 108 .
54. George Finlayson, *the Mission to Siam and Hue the Capital of Cochin China in the Years 1821-2* (London : John Murray, 1826), p. 257 .
55. ห.ส.ช. จดหมายเหตุรัชกาลที่ 2 เลขที่ 15 จ.ศ. 1175 อ้างใน เกียรติศักดิ์ วงศ์มุกดา, เรื่องเดิม, หน้า 109 .
56. เกียรติศักดิ์, เรื่องเดิม, หน้า 113 .
57. วราภรณ์ ทินานนท์, เรื่องเดิม, หน้า 76 .
58. ปาลเลกัวซ์, เรื่องเดิม, หน้า 310 .
59. วราภรณ์, เรื่องเดิม, หน้า 50 .
60. เรื่องเดียวกัน, หน้า 53 .
61. เรื่องเดียวกัน หน้าเดียวกัน
62. เรื่องเดิม, หน้า 49 .
63. ม.ร.ว.แสงโสม เกษมศรี และวิมล พงศ์พิพัฒน์, *ประวัติศาสตร์สมัยรัตนโกสินทร์รัชกาลที่ 1-รัชกาลที่ 3* (พ.ศ. 2325-พ.ศ. 2394) (พระนคร : โรงพิมพ์สำนักนายกรัฐมนตรี้, 2523), หน้า 224.

64. *ประชุมพงศาวดาร ภาคที่ 62*, (พระนคร : โรงพิมพ์คุรุสภา, 2512), เล่ม 34, หน้า 226.
65. เกียรติศักดิ์, *เรื่องเดิม*, หน้า 127.
66. ม.ร.ว.แสงโสม เกษมศรี..., *เรื่องเดิม*, หน้า 231.
67. *เรื่องเดียวกัน หน้าเดียวกัน*
68. *เรื่องเดิม*, หน้า 232.
69. สมเด็จพระยาดำรงราชานุภาพ, *พระราชพงศาวดารกรุงรัตนโกสินทร์รัชกาลที่ 2* (พระนคร : โรงพิมพ์คุรุสภา, 2505), หน้า 124-32 .
70. วราภรณ์, *เรื่องเดิม*, หน้า 82 .
71. *เรื่องเดิม*, หน้า 84-6 .
72. *เรื่องเดียวกัน หน้าเดียวกัน*
73. *เรื่องเดิม*, หน้า 88 .
74. *เรื่องเดิม*, หน้า 90 .
75. เกียรติศักดิ์, *เรื่องเดิม*, หน้า 138-9 .
76. *เรื่องเดิม*, หน้า 150-51 .
77. *เรื่องเดิม*, หน้า 151-2 .
78. *เรื่องเดิม*, หน้า 153 .
79. *เรื่องเดิม*, หน้า 161 .
80. *เรื่องเดิม*, หน้า 162 .
81. *เรื่องเดิม*, หน้า 165 .
82. *เรื่องเดิม*, หน้า 141-6 .
83. เจ้าพระยาทิพากรวงศ์, *พระราชพงศาวดารกรุงรัตนโกสินทร์รัชกาลที่ 2* (พระนคร : โรงพิมพ์คุรุสภา, 2504), หน้า 140.
84. John Crawford, *Journal of an Embassy to Siam...*, p. 158 .
85. ห.ส.ช. จดหมายเหตุรัชกาลที่ 3 จ.ศ. 1194, เลขที่ 48 *อย่างไรเกียรติศักดิ์ เรื่องเดิม* หน้า 144.