

บทที่ 6

ป่าไม้ เก็บของป่า ล่าสัตว์

6.1 ป่าไม้

การหาประโยชน์จากต้นไม้พันธุ์ต่าง ๆ ก็ยังคงถือเป็นอาชีพที่ปฏิบัติสืบทอดมาตั้งแต่
อยุธยา

พันธุ์ไม้ที่ปรากฏในสมัยรัตนโกสินทร์และนำมาเป็นประโยชน์ใช้สอยกันดาษดื่นทั่วไป
ในกิจการประจำวันของราษฎรก็คือ ไม้ไผ่ นั่นเอง ซึ่งก็เป็นไม้ที่มีความสำคัญในชีวิตของชาว
ไทยมาแต่ครั้งอยุธยาแล้ว บริเวณที่มีไม้ไผ่มากได้แก่เมืองอินทร์ซึ่งมีชายฝั่งลำน้ำหาวาแน่นไปด้วย
ไผ่ป่า¹ นอกจากนี้ก็มีป่าไม้ที่ชัชนาท ถึงขนาดทำเป็นแพไม้ไผ่ปาล่องมาขายที่อยุธยาและบางกอก
อีกแห่งหนึ่งที่มีไม้ไผ่คือกาญจนบุรี²

ไม้ไผ่จะมีความสำคัญที่สุดในชีวิตประจำวันของชาวไทยในสมัยนั้นก็เป็นได้เพราะเป็นไม้ที่
ราษฎรไทยในยุคนั้นใช้สำหรับปลูกสร้างบ้านเรือนกันแทบทั้งสิ้น แต่มักเป็นบ้านของคนจน ซึ่งมี
ลักษณะดังนี้คือ เรือนยกพื้นระดับเดียวกันไปหมดทั้งหลัง ใช้เสาไม้ไผ่แล้วกันฝาด้วยซีกไม้ไผ่
หลังคามุงด้วยตับจากผูกไว้กับเครื่องบนที่เป็นไม้ไผ่เหมือนกัน ในห้องนอนมีแผ่นกระดานยกพื้นสูง
ราวหนึ่งเมตร ตามปกติเรือนเหล่านี้มักเป็นเรือนชั้นเดียว ใช้บันไดไม้ไผ่พาดขึ้น แบ่งออกเป็น
3 ห้อง กันห้องด้วยตับจากหรือกระแซง ชั้นล่างหรือใต้ถุนเป็นที่เก็บข้าวเปลือก น้ำหรือเครื่องใช้
ในเรือน นอกจากนี้ราษฎรที่ประกอบการค้าขายโดยทั่วไปมักจะอาศัยอยู่ในน้ำได้สร้างเป็นเรือนไม้
ทั้งหลังตั้งอยู่บนแพไม้ไผ่เช่นกัน³ นอกจากสร้างบ้านแล้ว ชาวไทยก็ยังใช้ไม้ไผ่ในกิจการอื่น ๆ อีก
ด้วยเหตุที่ไม้ไผ่เป็นไม้ที่อาจผ่าและจักให้เป็นเส้นตอกบางสักเท่าใดก็ได้ ชาวไทยยุคนั้นจึงใช้
ไม้ไผ่เอาไปสานเสื่อ สาด ตะกร้า ตะแกรง กล่องเล็ก ๆ เครื่องมือจับสัตว์น้ำ แฝง ฯลฯ มีหลายชนิด
บางชนิดเอาไปทำท่อน้ำ เครื่องฉีดน้ำ หรือขลุ่ยก็ได้ และไม้ไผ่ที่มีลายในผิวโดยธรรมชาติเป็นของ
หายาก ชาวไทยนำไปใช้ทำกลองยาสูบ⁴

นอกจากตัวไม้ไผ่มีค่ามากแล้ว ผลผลิตจากต้นไผ่อีกอย่างหนึ่งที่เรียกว่าขุยไผ่ก็มีค่ามาก อีกด้วย ขุยไผ่ก็คือดอกของต้นไผ่ที่มีอายุ 12-15 ปี แล้วเมื่อมันตายก็จะเป็นขุยไผ่ ขุยไผ่นี้มีราคาค่างวด “เท่ากับข้าวเหมือนกัน”⁵

นอกจากไม้ไผ่แล้ว ก็ยังมีไม้ชนิดอื่น ๆ อีกมากมายเช่น ไม้เต็ง ไม้สัก เป็นต้น สำหรับไม้เต็ง ไม้สักนั้น ก็เป็นไม้ที่ใช้ในการสร้างบ้านเรือนเหมือนกัน แต่มักจะเป็นบ้านของผู้มีอันจะกิน เพราะบุคคลเหล่านี้ “สร้างบ้านเสาไม้เต็ง คานซื่อ และพื้นไม้สัก”

นอกจากนี้ก็ยังมีความหมาย ซึ่งปาลเลทวิชสังเกตเห็นว่าใช้ในกิจการบ้านเรือนมาก เป็นไม้ที่มีข้อดี ข้อได้เปรียบหลายประการ กล่าวคือใช้ตัดหนวยปักเป็นรั้วล้อมสวน หนวยมีหลายขนาดและหลายชนิด มีประโยชน์มาก มีความคงทน มีความเกลี้ยงเกลา ความอ่อนตัดได้โดยไม่หักอาจผ่าและจักเป็นเส้นบาง ๆ แยกออกจากกันได้ ใช้ทำเชือกพวน พันเก้าอี้นอน เก้าอี้นั่ง ทำตะกร้า เสื่อและเครื่องใช้ในการเรือนได้ทุกชนิด แม้กระนั้นในทางลงโทษก็ยังใช้ไผ่หลังผู้กระทำความผิดหรือทาสก็ยังได้⁶

6.1.1 การประกอบอาชีพตัดไม้ (ในภาคเหนือ)

เดิมมานั้น การเข้าไปตัดไม้ในป่าหรือการเก็บหาของป่าในเมืองไทยมิได้อยู่ในความควบคุมของรัฐบาล ราษฎรไทยทำได้อย่างเสรี สำหรับในภาคเหนือซึ่งเป็นแหล่งที่มีป่าไม้สักอยู่ทั่วไป ป่าเหล่านี้อยู่ในความปกครองของเจ้าผู้ครองนครนั้น ๆ ได้แก่ เชียงใหม่ ลำพูน ลำปาง แพร่ น่าน เป็นต้น ผู้ใดมีความประสงค์จะทำป่าไม้ในเมืองใด ต้องขอรับอนุญาตจากเจ้าผู้ครองนครนั้น ๆ โดยยอมเสียเงินให้ตามจำนวนต้นสักที่ตัดฟันลงมา เรียกว่าค่าต่อไม้ ไม่มีการควบคุมการตัดไม้ว่าเป็นจำนวนเท่าใด มีขนาดโดย่างที่สุดเท่าใด เมื่อได้ไม้ตามที่ต้องการแล้ว ก็ขนส่งไปขายตามเมืองต่าง ๆ ในสมัยรัตนโกสินทร์ตอนต้น มีทางขนส่งไม้ได้เพียงทางเดียวเท่านั้นคือทางน้ำ โดยการผูกฟ่วงเป็นแพล่องลงมาตามลำน้ำ ฉะนั้นการล่องไม้จึงทำได้เฉพาะฤดูน้ำหลาก ถ้าพ้นช่วงฤดูน้ำหลากไปแล้วก็ไม่สามารถที่จะล่องไม้ได้ อย่างไรก็ตามการล่องไม้ทางน้ำนี้อาจมีอุปสรรคเกิดขึ้นได้คือเมื่อถึงฤดูที่น้ำควรจะหลากคือราวเดือน 9 เดือน 10 แต่ปรากฏว่าน้ำในลำคลองกลับมีน้อยกว่าทุกปี ทำให้ถอยไม้ออกจากคลองได้น้อยเหลือค้างอยู่ในคลองมาก ก็ทำให้การขนส่งไม้ไปจำหน่ายล่าช้าไป⁸

หนึ่งในสมัยที่ไทยยังมีระบบไพร่อยู่ ในสมัยรัตนโกสินทร์ตอนต้น ไพร่ช่วยไม้ถูกเกณฑ์ให้ส่งช่วยไม้เป็นประจำทุกปีให้แก่ราชการ มีหลักฐานว่าไพร่ช่วยไม้หัวเมืองทางเหนือต้องส่งช่วยไม้กันปีละ 2 ตันเป็นประจำทุกปี⁹ เมื่อราษฎรล่องแพไม้ลงมาหลักฐานในสมัยรัชกาลที่ 5 กล่าวว่าล่องทาง

แม่น้ำ แม่น้ำสำคัญที่ใช้เป็นเส้นทางที่ไม้ขนอสัก ไม้กระยาเลยลงมาทางแควเมืองกำแพงเพชร ทางหนึ่ง แควใหญ่ทางหนึ่ง สองทางรวมกันที่เมืองนครสวรรค์ เมื่อด่องมาทางนี้แล้วก็ต้องเสียภาษี คือมีเจ้าภาษีได้ตั้งด่านเรียกภาษีที่เมืองไชยนาทได้เมืองนครสวรรค์ ต่อมาก็มีพวกราษฎร และลูกค้าบางพวกตัดไม้ซื้อไม้ขนอสัก ไม้กระยาเลย ชักลากลงทางลำน้ำเมืองกาญจนบุรี ตำบลหนึ่ง เจ้าภาษีก็ไปตั้งเรียกภาษีทางลำน้ำเมืองกาญจนบุรีอีกตำบลหนึ่ง หนึ่งมีแม่น้ำ บางสายที่พระบาทสมเด็จพระจุลจอมเกล้าฯ ทรงประกาศห้ามดองแพคือคลองที่ขุดใหม่ คือ คลองเจดีย์บูชาคลองมหาสวัสดิ์ คลองภาษีเจริญ คลองดำเนินสะดวก เพราะคลองเหล่านี้ “เป็นคลองสำคัญสำหรับลูกค้าชาวเรือบรรทุกสินค้าต่าง ๆ ไปมาค้าขายโดยเร็วโดยสะดวก”¹⁰

เนื่องจากว่า ราษฎรคงจะเดือดร้อนในเรื่องภาษี จึงทำให้มีการแปรรูปไม้ที่ด่องมาเป็น แบบต่าง ๆ เพื่อหลบเลี่ยงหนีภาษี เช่น ราษฎรลูกค้าขึ้นไปซื้อไม้ขนอสัก ไม้กระยาเลย เลื่อยเป็น กระดานหนาบ้าง กระดานบางบ้าง แล้วด่องเป็นกระดานลงมา¹¹ ด่านที่ทางรัฐบาลกำหนดเก็บภาษี ใน พ.ศ. 2417 คือถ้าราษฎรลูกค้าตัดไม้ด่องไม้กระยาเลยมาทางลำน้ำกาญจนบุรีให้เจ้าภาษี ตั้งเรียกภาษี ณ แขวงเมืองราชบุรี ถ้ามาทางลำน้ำเมืองสุพรรณบุรี ให้เจ้าภาษีเรียกภาษีแขวง เมืองนครไชยศรี ถ้าลำน้ำประจิมบุรี ให้ตั้งเรียกภาษี ณ แขวงเมืองฉะเชิงเทรา ถ้าลำน้ำเมือง กำแพงเพชร เมืองพิษณุโลก ให้ตั้งเรียกภาษี ณ แขวงเมืองชัยนาท¹²

6.1.2 การประกอบอาชีพตัดไม้ในเขตกาญจนบุรี

คนไทยในเมืองกาญจนบุรีในสมัยต้นรัชกาลที่ 5 คือประมาณ พ.ศ. 2420 จากข้อสังเกต ของพระบาทสมเด็จพระจุลจอมเกล้าเจ้าอยู่หัว พระองค์ทรงบรรยายไว้ว่า การทำมาหากินของคน ไทยที่นี่ เมื่อเลิกจากนาแล้ว ก็เข้าป่าตัดฝาง เส้าไม้รวก และไม้ขนอสัก เส้นทางที่ใช้ด่องไม้คือลงทาง แม่น้ำเมืองกาญจนบุรี ด่องไปราชบุรี แต่แถบบ้านวังกุ่ม บ้านเขารัก บ้านกรับ บ้านห้วยกระเจา บ้านเขากะจิว ราษฎรตัดไม้แล้วจะลากมาลงแม่น้ำกาญจนบุรีทางเกวียนไกลเขาลากลงทาง ทำสองพี่น้อง แขวงเมืองสุพรรณบุรีเพราะใกล้กว่า ตัดไม้ทางเมืองเหล่านี้ชาวบ้านจะไม่ค่อยทำน้ำ ด่องไม้เวลาน้ำท่วมป่าใช้เกวียนเข็นลงมา ไม้ที่ตัดนั้นก็มิขนาดพอกำลังที่เกวียนจะลากได้ไม่มี ไม้ขนาดใหญ่ ถ้าเป็นไม้เล็กใช้เกวียนโค ถ้าเป็นไม้ใหญ่ใช้เกวียนกระบือ สำหรับไม้ไผ่ปาดกมาทาง แม่น้ำนี้ปีละหลายหมื่น ราคาอยู่ในร้อยละ 3 บาท ไม้รวกไม้ดับจากก็มีเป็นจำนวนมากขายอยู่ใน ราคาร้อยละสองสิ่งเฟื้อง ไม้รวกทำรวยยาว 7 คอก 8 คอก ราคาอยู่ในร้อยละบาท ไม้แดงท่อนละ กิ่งตำลึง ไม้เต็งรังหน้า 12 นิ้ว 4 เหลี่ยมยาว 4 วา 2 คอกเข็นลงมาตกท่า ราคาตันละ 4 บาทปีละ หลายพันตัน ไม้เสียดกปีละหลายพันตัน เส้า 3 วา 3 ก่ากิ่ง ไม้เต็งรังราคาซื้อขาย ตันละ 6 สิ่ง

เสา 4 กำ 4 วาลากมาตกทำ ต้นละตำลึง เสา 11 สอก 3 กำ ต้นละ 3 สลึงบ้าง บาทหนึ่งบ้าง 2 กำ 2 กำกึ่ง ต้นละ 2 สลึงเฟื่องบ้าง ถ้าต้นงามก็มีราคาถึงบาทหนึ่ง ไม้ที่ได้ใช้ในราชบุรี สุพรรณบุรี และในกรุงเทพฯ ใช้ไม้แขวงเมืองกาญจนบุรีนี้มาก¹³

6.1.8 ความสำคัญของป่าสัก

แหล่งป่าสัก

ไม้สักเป็นไม้ที่มีชื่อเสียงและมีคุณค่าสูงมากมาตั้งแต่สมัยอยุธยาแล้ว เป็นพันธุ์ไม้ที่เกิดขึ้นเฉพาะทางภาคเหนือของอาณาจักร หลักฐานในสมัยรัชกาลที่ 5 ระบุว่าแหล่งต้นสักอยู่ในบริเวณมณฑลพายัพเรื่อยลงมาจนถึงแขวงเมืองตาก เมืองกำแพงเพชร และเมืองอุทัยธานี ถ้าจะกล่าวให้ละเอียดแล้ว ป่าไม้สักของไทยอยู่ที่บริเวณมณฑลพายัพ มณฑลนครสวรรค์และมณฑลพิษณุโลก ซึ่งได้แก่ที่เชียงใหม่ ลำปาง ลำพูน น่าน แพร่ เชียงแสน และเชียงราย สำหรับที่เชียงแสนและเชียงรายเป็นแหล่งที่มีไม้สักมากกว่าและลักษณะของไม้สักก็มีความงามกว่าไม้สักในบริเวณอื่น ๆ¹⁴

นอกจากนี้ไม้สัทยังเกิดแถบภาคกลางของเมืองไทยอีกด้วย ในบันทึกของพระบาทสมเด็จพระจุลจอมเกล้าฯ เมื่อครั้งเสด็จประพาสไทรโยค พ.ศ. 2420 ทรงรายงานว่าไม้ขนสักมีอยู่ตั้งแต่สระสี่มุมแขวงไทรโยครายสองฝั่งขึ้นไปจนถึงเมืองไทรโยค แต่ขนาดไม่ใหญ่นักมีเพียง 4 กำ 5 กำ 6 กำ ชาวเมืองล่องเพียงปีละ 200-300 ต้น นำไปขายกันที่เมืองกาญจนบุรี ราคาต้นละ 6 บาท 7 บาท¹⁵

ส่วยไม้สัก

ฐานะของไม้สักในสมัยรัตนโกสินทร์ตอนต้น เป็นไม้ที่ทางราชการเรียกเก็บเป็นส่วย หมายความว่าไพร่ที่อยู่ตามหัวเมืองที่มีไม้สักต้องจัดหาไม้สักเพื่อเป็นส่วยแทนแรงงานส่งให้แก่เจ้าเมืองนั้น ๆ และเจ้าเมืองนั้น ๆ ก็ส่งไม้ขนสักล่องแพมาตามแม่น้ำมายังกรุงเทพฯตามจำนวนที่ทางการกะเกณฑ์

ราชการได้ใช้ส่วยไม้สักในกิจการด้านศาสนา ด้านการต่อเรือ และกิจการอื่น ๆ ทางด้านศาสนานั้น ทางกรมได้เกณฑ์ไม้ขนสักเอามาสำหรับสร้างวัดหรือปฏิสังขรณ์วัดปีละจำนวนมาก ๆ เช่นในสมัยรัชกาลที่ 1 ทรงเกณฑ์ให้ส่งซุงไม้ขนสักและอื่น ๆ มาใช้ในการปฏิสังขรณ์วัดโพธาราม¹⁶ ในสมัยรัชกาลที่ 3 พระบาทสมเด็จพระนั่งเกล้าเจ้าอยู่หัวทรงให้มีการทะนุบำรุงพระพุทธศาสนามากที่สุด เพราะทรงมีพระราชศรัทธาเป็นอย่างยิ่ง ในรัชกาลนี้ทรงสร้างวัดขึ้นใหม่

ถึง 5 วัด วัดที่โปรดเกล้าฯให้สร้าง 1 วัดคือวัดเฉลิมพระเกียรติ ส่วนอีก 4 วัดเป็นวัดที่พระบรมวงศานุวงศ์ทรงสร้าง นอกจากนั้นพระองค์ยังโปรดให้ปฏิสังขรณ์วัดอีกถึง 60 วัด นับเป็นสมัยแห่งการบูรณะวัดที่ยิ่งใหญ่สมัยหนึ่งที่เดียว ในโอกาสดังกล่าวนี้ได้ใช้ไม้ขนสั๊กเป็นจำนวนมาก ปรากฏหลักฐานในจดหมายเหตุดังนี้

...หนังสือเจ้าพระยาจักรีมาถึงพระยาลำพูน พระอุปราช
พระราชวัง พระยาราชบุตร์ บุตร์หลานแสรท้าวพระยาลาว
เมืองลำพูนด้วยบอกหนังสือแต่งให้พระรัตนเมืองแก้ว
พระยาไชยแสรไชยวง แสรท้าวพระยาลาวคุมเอาไม้ขนสั๊ก
100 ต้นลง ไปทูลเกล้าทูลกระหม่อมถวาย... ไม้ขนสั๊กใช้สอย
การเบ็ดเสร็จสำหรับพระนครและทำการวัดวาอารามเป็นการ
พระราชกุศลสืบไปภายหน้า...¹⁷

อึ่งในการเอาไม้ไปใช้ในการทำวัดวาอารามนั้น ทางการก็จะมีสารตราไปยังเจ้าเมืองต่าง ๆ เพื่อกำหนดหรือเร่งรัดให้ส่งส่วยนั้น จะกำหนดลงไปแน่นอนว่าไม้ที่ส่งจะเป็นไม้ที่จะนำไปใช้ทำอะไร เช่น ไม้ซื่อ ซ่อฟ้า ล้ายอง หรือบานประตู¹⁸

ในกิจการด้านการต่อเรือ เมืองไทยมีชื่อเสียงว่ามีไม้ดีที่ใช้สำหรับต่อเรือกำปั่น ราคาถูกดีกว่าเรือที่ต่อในประเทศอื่น ๆ จึงมีชาวต่างประเทศมาขอต่อเรือปีละหลาย ๆ ลำ การต่อเรือในเมืองไทยมีมาแต่ครั้งสมัยกรุงศรีอยุธยาแล้ว ในสมัยพระเจ้าอยู่หัวบรมโกศ (พ.ศ. 2275-2301) พวกลูกค้าที่ต้องการต่อเรือก็ซื้อไม้ต่อเรือจากราชภูฏานได้ แต่ต่อมาในสมัยรัชกาลที่ 1 แห่งกรุงรัตนโกสินทร์ใน พ.ศ. 2328 รัฐบาลเห็นว่าการปล่อยให้ทำเช่นนั้นต่อไป พวกราชภูฏานก็จะเอาไม้ไปขายให้แก่ลูกค้าที่ต้องการต่อเรือเสียหมด ไม้ซึ่งจะได้ใช้จ่ายราชการที่กรุงเทพฯ ก็เกิดขาดสน จึงได้มีคำสั่งห้ามมิให้ผู้ใดต่อเรือสำเภาก็ได้ตามอำเภอใจเป็นอันขาด ถ้าผู้ใดต้องการจะต่อเรือสำเภาก็ต้องกราบทูลพระกรุณาก่อน เมื่อทรงพระกรุณาโปรดเกล้าฯแล้วจึงต่อได้ และในการขออนุญาตต่อเรือนี้ผู้จะต่อเรือสำเภาลำหนึ่งจะต้องเสียเงินค่ารับส่ง ค่าทูลฉลอง ค่าหมายเบ็ดเสร็จรวมเป็นเงิน 139.50 บาทสำหรับการต่อเรือในกรุงเทพฯ ถ้าต่อเรือสำเภาน้ำที่หัวเมืองต้องเสียค่าตราอีก 13 บาท รวมเงิน 152.50 บาท ถ้าผู้ใดลักลอบต่อเรือสำเภาน้ำแต่อำเภอใจไม่ได้กราบทูลพระกรุณาก่อนให้เอาตัวผู้ลักลอบต่อเรือสำเภาน้ำเป็นโทษ¹⁹

หลักฐานที่แสดงว่าเกณฑ์ไม้สั๊กมาใช้ในการต่อเรือ ได้แก่จดหมายเหตุเกณฑ์ไพร่หัวเมืองทางเหนือ ได้แก่ สุโขทัย พิษณุโลก พิษัย และนครสวรรค์ ดังนี้

...ข้าพเจ้าได้อ้างตราสารต่อพระยาสุโขทัยกรมการหาตัว
หลวงไพรรณสงครามกับหลวงวิเสทภักดี เร่งได้เสา
กระโคง ไม้สักกองหลวงไพรรณสงครามยาว 12 วา
สนมสิบเก้าตันหนึ่งยาว 1 วา สนมสิบเก้าตันหนึ่งเข้ากัน
เสากระโคง 2 ตัน กับไม้ไชย...228 ตัน
แต่งให้ขุนวิเสทกับขุนไชยวิชิตคุมแพลงมาส่ง...²⁰

หลักฐานอีกแห่งหนึ่งในบัญชีรายวันส่งไม้ขอนสักจากหัวเมืองต่าง ๆ จะเห็นได้ว่าในปี
หนึ่ง ๆ หัวเมืองต่าง ๆ ส่งไม้ขอนสักเข้ากรุงเทพฯเป็นจำนวนมาก ดังนี้

...วันขึ้น 9 ค่ำ เดือน 12 พระยาสุวรรณคโลกหลวงวัง
กรมการเมืองสุโขทัยจัดได้ไม้ขอนสักลงมาทอดเกล้าฯ
ถวายเป็น ไม้เมืองสุวรรณคโลก 21 ตัน เมืองสุโขทัย 5 ตัน
กับพระยาสุวรรณคโลกคุมเสากระโคงเรือรบยาว 12 วา 9 ก่า
2 ตัน
วันขึ้น 1 ค่ำ เดือน 3 พระวังขวาเมืองแพร่คุมมาถวาย
ไม้ไชย 220 ตัน
วันแรม 2 ค่ำ เดือนยี่พระยาม่านคุมมาถวายไม้ไชย
400 ตัน เมืองเชียงใหม่ 200 ตัน เมืองลำปาง 500 ตัน
เมืองนครสวรรค์ 110 ตัน ลำพูน 200 ตัน...²¹

นอกจากจะใช้ไม้ในกิจการศาสนาและการต่อเรือแล้วก็ยังใช้ในกิจการเบ็ดเสร็จอื่น ๆ อีก
เช่น ในสมัยรัชกาลที่ 3 ได้มีการซ่อมแซมพระนครที่สร้างมาแต่สมัยรัชกาลที่ 1 ทั้งนี้เพราะ
พระบรมมหาราชวังและสิ่งก่อสร้างอื่น ๆ ที่สร้างในสมัยรัชกาลที่ 1 นั้นสร้างด้วยไม้ เมื่อมาถึง
รัชกาลที่ 3 จึงเกิดการสลักหักพังไปเป็นจำนวนมาก พระบาทสมเด็จพระนั่งเกล้าฯจึงโปรดให้มีการ
ซ่อมแซมเป็นการใหญ่ ซึ่งก็จำเป็นต้องใช้ไม้เป็นจำนวนมาก และในบางครั้งเมื่อมีพระราชพิธี
เกี่ยวกับพระบรมศพของพระเจ้าแผ่นดิน หรือเจ้านายก็ต้องสร้างพระเมรุในแต่ละคราวก็ต้องใช้ไม้
เป็นจำนวนมากเช่นกัน

6.1.4 การจัดการป่าไม้สักในสมัยรัชกาลที่ 5 และการป่าไม้ในสมัยรัชกาลที่ 6 และ 7²²

ดังได้กล่าวแล้วว่า แต่เดิมนั้นการทำป่าไม้ในเมืองไทยมิได้อยู่ในความควบคุมของรัฐบาล
ราษฎรทำได้อย่างเสรี สำหรับในภาคเหนือ ป่าไม้สักอยู่ในความปกครองของเจ้าผู้ครองนครนั้น ๆ

เช่น เชียงใหม่ ลำพูน ลำปาง แพร่ น่าน เป็นต้น ผู้ประสงค์จะทำป่าไม้ในเมืองใดต้องขอรับอนุญาตจากเจ้าผู้ครองนั้น ๆ โดยยอมเสียเงินให้ตามจำนวนต้นสักที่ตัดฟันลงมา เรียกว่าค่าต้นไม้ ไม่ได้มีการควบคุมการตัดไม้ว่าเป็นจำนวนเท่าไร มีขนาดโตอย่างที่สุดเท่าใด นอกจากนี้การอนุญาตให้ทำป่าไม้ของผู้เป็นเจ้าของป่าต่าง ๆ ก็ไม่ยุติธรรมและสมควร เป็นเหตุให้มีกรณีพิพาทระหว่างผู้ขออนุญาตและเจ้านายเจ้าของป่าขึ้นเนื่อง ๆ และมีคำร้องทุกข์ของบรรดาพ่อค้าไม้ถึงรัฐบาลอยู่เสมอ ๆ จนรัฐบาลรู้สึกว่าเป็นต้องเข้าแทรกแซงแก้ไข ต่อมาจึงได้ออกพระราชบัญญัติสำหรับผู้รักษาเมืองซึ่งจะทำสัญญากับชาวต่างประเทศ พ.ศ. 2417 โดยให้เจ้าผู้ครองนครที่จะทำสัญญากับชาวต่างประเทศนั้น ต้องได้รับสัตยาบันจากรัฐบาลก่อน จึงจะมีผลใช้บังคับได้ ต่อมาใน พ.ศ. 2426 เมื่อรัฐบาลไทยทำสัญญาทางพระราชไมตรีกับอังกฤษ ข้อความตอนหนึ่งว่า ห้ามคนในบังคับอังกฤษทำป่าไม้วันเว้นวันแต่จะได้รับอนุญาต จึงได้ลงตรวจตราสัตยาบันของรัฐบาลไทยโดยถูกต้อง และห้ามมิให้เจ้านายเจ้าของป่าออกใบอนุญาตป่าแห่งใดให้แก่บุคคลเกินกว่าคนหนึ่งขึ้นไป ฉะนั้นเพื่อควบคุมให้การดังกล่าวดำเนินไปตามสัญญา พ.ศ. 2426 รัฐบาลไทยจึงแต่งตั้งให้ข้าหลวงใหญ่คนหนึ่งมาประจำอยู่เชียงใหม่ เพื่อดูแลกิจการป่าไม้ในมณฑลพายัพในนามของกระทรวงมหาดไทย ปรากฏว่ามีบริษัทต่างประเทศเข้ามาลงทุนประกอบการทำป่าไม้มากขึ้น จึงเกิดการแก่งแย่งกันเพื่อจะได้รับอนุญาต ในการนี้ต่างให้เงินกินเปล่าเป็นจำนวนมากแก่เจ้าของป่า เพื่อจะได้สิทธิในการทำป่าไม้และเมื่อตกลงกันแล้ว ก่อนที่จะได้รับอนุญาตจะต้องส่งสัญญาไปลงตรวจตราสัตยาบันที่กรุงเทพฯ เจ้าของป่าก็เรียกเงินกินเปล่าอีก ซึ่งผู้ขอทำป่าไม้ก็ต้องให้เพื่อป้องกันเจ้าของป่าถอนคำตกลง การที่เป็นดังกล่าวนี้นำให้บรรดาบริษัทผู้ทำป่าไม้ได้รับความเดือดร้อน และได้ร้องเรียนไปยังกระทรวงมหาดไทย ด้วยเหตุนี้รัฐบาลไทยจึงได้พิจารณาเห็นความจำเป็นที่จะต้องจัดการควบคุมการทำป่าไม้ให้รัดกุมยิ่งขึ้น รัฐบาลไทยจึงได้ขอขียนนาย เอช.สเลด (Mr. H. Slade) ข้าราชการผู้ชำนาญและสามารถในการป่าไม้ของพม่าจากรัฐบาลอินเดียมาช่วยชั่วคราว เมื่อเดือนมกราคม พ.ศ. 2438

เขาได้ออกสำรวจป่าไม้สักในภาคเหนือ ได้ทำรายงานและชี้ข้อบกพร่องต่าง ๆ ในกิจการป่าไม้ของไทย ดังนี้คือ การป่าไม้ทั้งหมดอยู่ในความยึดถือครอบครองของเจ้านายของท้องถิ่นที่จะอยู่ในความดูแลของรัฐบาลกลาง และการทำป่าไม้เท่าที่เป็นอยู่นั้นยังไม่เป็นระเบียบอันถูกต้องคือขาดหลักการเกี่ยวกับการคุ้มครองรักษาป่าไม้ให้อำนวยผลอย่างถาวรในขณะเดียวกัน นายเอช.สเลดก็ได้เสนอวิธีการแก้ไขหลายประการ

ประการแรก ป่าไม้เป็นเสมือนต้นทุนซึ่งเป็นของประชาชาติเป็นส่วนรวมจึงควรคุ้มครองรักษาไว้ และจัดให้อำนวยประโยชน์แก่รัฐบาลและประชาชนอย่างถาวร และเพื่อการนี้รัฐต้องเข้า

จัดการป่าไม้เสียเอง ไม่ควรปล่อยให้อยู่ในมือของเอกชนคนใดคนหนึ่ง เฉพาะอย่างยิ่งป่าไม้สัก อันมีค่าของไทย ควรโอนมาอยู่ในความดูแลควบคุมของรัฐบาลโดยสิทธิ์ขาด และยกเลิกส่วนแบ่งค่า ตอไม้ซึ่งเจ้านายต่าง ๆ ได้รับแต่เดิมมานั้นเสีย โดยรัฐบาลคิดจ่ายเป็นเงินเดือนให้เป็นการทดแทน ตามสมควร

ประการที่ 2 เพื่อที่จะจัดการป่าไม้ให้มีเสถียรภาพและรักษาสภาพเช่นนั้นไว้ได้จำเป็นต้องจัดตั้งหน่วยงานควบคุมป่าไม้ขึ้นเป็นทบวงการเมืองของรัฐบาล ทั้งนี้เพราะการป่าไม้ เป็นวิทยาศาสตร์แขนงหนึ่ง ซึ่งต้องการพนักงานที่อบรมมาโดยเฉพาะเป็นผู้ดำเนินการ

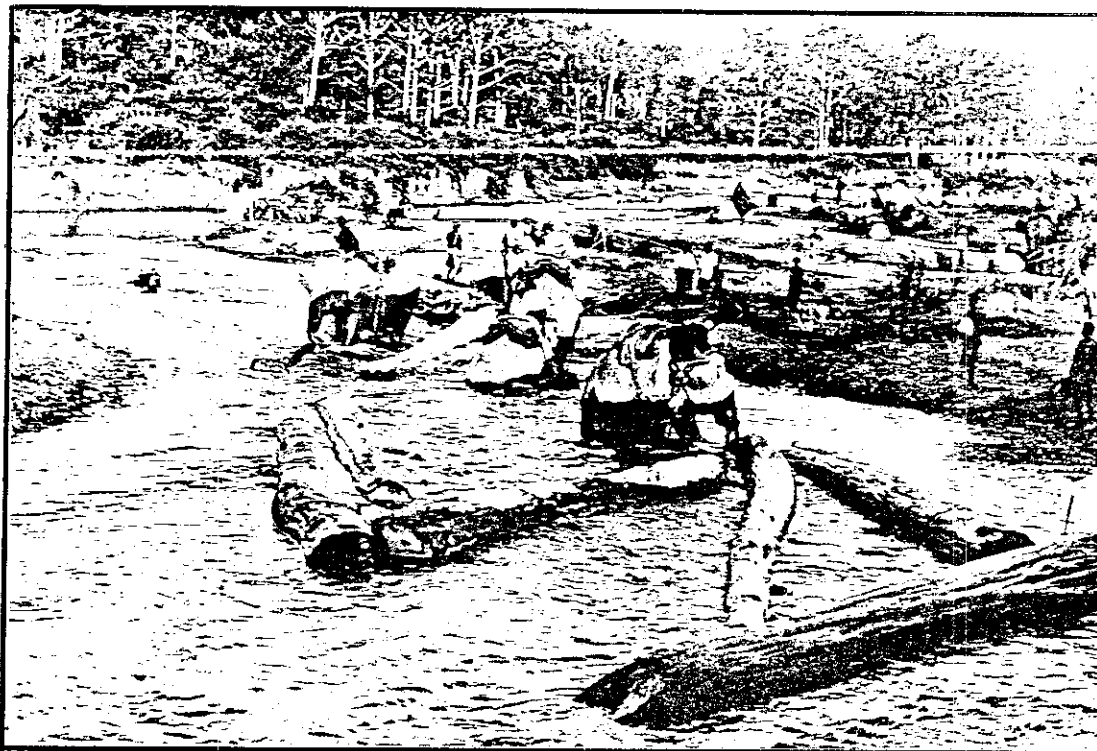
ประการที่ 3 ควรออกกฎหมายสำหรับควบคุมกิจการป่าไม้มีบทบัญญัติว่าด้วยการจัดป่า เป็นป่าสงวน และการบันทึกสิทธิ์ต่าง ๆ ที่มีอยู่เหนือป่าไม้ การป้องกันป่าไม้จากการทำลายหรือทำให้ เสียหาย การเก็บเงินผลประโยชน์และการควบคุมไม้ระหว่างเคลื่อนที่

ประการที่ 4 เพื่อเตรียมพนักงานป่าไม้ไว้สำหรับกาลภายหน้า ควรจัดส่งนักเรียนไป ศึกษาอบรมที่โรงเรียนการป่าไม้ในต่างประเทศปีละ 2-3 คนทุกปี อนึ่งงานแผนกป่าไม้เป็นงานหนัก และตรากตรำเป็นอย่างมาก ฉะนั้นทางที่ดีก่อนที่จะตกลงรับสมัครนักเรียนผู้ใด ควรส่งไปฝึกหัดงาน อยู่ในป่าเสียสัก 6 เดือนเป็นอย่างน้อย เพื่อให้มีเวลาพิสูจน์ตัวเองว่าจะชอบชีวิตป่าไม้หรือไม่ หรือจะเหมาะสมกับงานป่าไม้เพียงใด

ประการที่ 5 แบบสัญญาอนุญาตทำป่าไม้ที่ใช้อยู่ ควรต้องแก้ไขเปลี่ยนแปลงเสียใหม่ เพื่อให้เป็นการคุ้มครองรักษาไม้ยิ่งขึ้น ในข้อนี้ นายเอช. สเลตได้เสนอแบบสัญญาอนุญาตทำ ป่าไม้ตามที่เห็นสมควรแก้ไขใหม่มาด้วย

ประการที่ 6 เงินค่าตอไม้ นั้น ควรที่กรมป่าไม้จะเป็นเจ้าหน้าที่จัดเก็บเสียเองแทนที่จะให้ พนักงานของเจ้านายเจ้าของป่าทำดังที่เป็นอยู่ เพราะเท่าที่กระทำกันมาแล้วทั้งรัฐบาลและเจ้านาย เจ้าของป่าไม้ได้เงินจากค่าตอไม้น้อยกว่าที่ควรจะได้ เนื่องจากการทุจริตของเจ้าพนักงานเหล่านั้น

ด้วยเหตุผลดังกล่าวข้างต้น พระบาทสมเด็จพระจุลจอมเกล้าฯ ทรงพระราชดำริเห็นชอบ จึงทรงพระกรุณาโปรดเกล้าฯ ให้จัดตั้งกรมป่าไม้ขึ้นโดยให้อยู่ในสังกัดกระทรวงมหาดไทย และโปรด ให้ดำเนินการตามข้อเสนอแนะของนายเอช. สเลต และโปรดเกล้าฯ แต่งตั้งให้นายเอช. สเลตเป็น เจ้ากรมป่าไม้ตั้งแต่วันที่ 16 ตุลาคม พ.ศ. 2439 นับเป็นเจ้ากรมคนแรก และได้ดำรงตำแหน่งอยู่จน ถึง พ.ศ. 2444 จึงกราบบังคมทูลลาออก



ซุงที่ล่องมาตามลำน้ำ เริ่มอยู่ในความควบคุมตรวจตราของกรมป่าไม้
จาก สมุดภาพเหตุการณ์สำคัญของกรุงรัตนโกสินทร์ (พระนคร : ห้างหุ้นส่วนจำกัด
โรงพิมพ์กรุงเทพฯ, 2525), หน้า 61. คณะกรรมการจัดงานสมโภชกรุงรัตนโกสินทร์ 200 ปี
จัดพิมพ์เป็นที่ระลึกในโอกาสสมโภชกรุงรัตนโกสินทร์ 200 ปี พ.ศ. 2525.

กิจการป่าไม้สำคัญ ๆ ที่จัดทำในสมัยที่นายเอช. สเลตเป็นเจ้ากรมอาจกล่าวโดยสรุปได้ ดังนี้คือ ได้เจรจาขอโอนอำนาจการครอบครองป่าไม้จากเจ้านายฝ่ายเหนือมาขึ้นกับรัฐบาลกลางเป็นผลสำเร็จ เจ้านายเหล่านี้ไม่มีส่วนเกี่ยวข้องในการพิจารณาอนุญาตให้ผู้ใดทำป่าไม้ต่อไป การทำป่าไม้สักจะทำได้โดยรับพระราชทานพระบรมราชานุญาตเท่านั้น และเพื่อทดแทนผลประโยชน์ที่เจ้านายชั้นต่าง ๆ เคยได้รับจากป่าไม้ รัฐบาลยอมตกลงจ่ายเงินส่วนแบ่งค่าต่อไม้ให้กึ่งหนึ่งของจำนวนกับได้ทั้งหมดทุกปีไป เช่นเป็นของรัฐบาลเสียครึ่งหนึ่ง ของเจ้าผู้ครองเมืองครึ่งหนึ่ง หรืออาจแบ่งเป็นของผู้แทนเจ้าผู้ครองเมือง $\frac{3}{8}$ และเป็นเงินบำรุงเมือง $\frac{1}{8}$ เป็นต้น ปรากฏรายละเอียดอยู่ในกฎกระทรวงมหาดไทยที่ 4 แผนกป่าไม้วาดด้วยอัตราแบ่งปันเงินค่าต่อไม้มีผลพลพ่าย

ต่อมากรมป่าไม้ได้เริ่มใช้สัญญาอนุญาตทำป่าอย่างใหม่ โดยให้บริษัททำป่าไม้ต่าง ๆ นำสัญญาเก่ามาเปลี่ยนเป็นอย่างใหม่ สัญญาอนุญาตทำป่าไม้แบบใหม่นี้มีอายุ 6 ปี และวางเงื่อนไขให้ผู้รับสัญญาปฏิบัติ เพื่อประโยชน์ทางวิชาการป่าไม้หลายประการเช่น กำหนดให้ กานไม้สักไว้ให้แห้ง 2 ปีก่อนตัดฟัน และกำหนดขนาดอย่างต่ำที่สุดของไม้สักที่จะกานไว้ เป็นต้น ได้มีการจัดตั้งด่านภาษีขึ้น โดยความร่วมมือกับรัฐบาลพม่าที่ตำบลกาโด เมืองมะระแหม่ง ประเทศพม่า เพื่อเป็นด่านเก็บภาษีไม้สักที่ล่องมาจากจังหวัดแม่ฮ่องสอน และทางอำเภอแม่สอด จังหวัดตาก ตามลำน้ำสาละวิน ทั้งนี้เพราะไม่อาจจะล่องมาซื้อขายทางลุ่มแม่น้ำเจ้าพระยาได้ เพราะต้องชักลากข้ามภูเขาสูงเป็นระยะทางไกล นอกจากนี้ได้ย้ายด่านภาษีไม้จากจังหวัดชัยนาทมาตั้งที่ตำบลปากน้ำโพ จังหวัดนครสวรรค์ เพราะกรมป่าไม้ได้พิจารณาเห็นว่าด่านภาษีไม้ที่ตั้งที่ชัยนาททำเลไม่เหมาะสมเพราะอยู่ต่ำลงมามาก มีไม้ซุงจำนวนมากได้ถูกนำไปใช้สอยก่อนจะถึงด่านภาษี จึงตกลงย้ายด่านภาษีไม้มาที่ปากน้ำโพเมื่อ พ.ศ. 2441 ซึ่งเป็นจุดรวมของแม่น้ำทั้ง 4 สายในภาคเหนือคือ ปิง วัง ยม น่าน ไม้ซุงที่ล่องลงมาจากภาคเหนือต้องมารวมกันอยู่ที่ปากน้ำโพ นอกจากนี้กรมป่าไม้ยังส่งนักเรียนไทยไปศึกษาการป่าไม้ ณ ประเทศอินเดียโดยทุนของรัฐบาล

เมื่อนายเอช. สเลตกราบบังคมลาออกแล้ว ทรงพิจารณาโปรดเกล้าฯ แต่งตั้งให้ นายทอตนัม (Tottenham) ชาวอังกฤษเป็นเจ้ากรมป่าไม้ จนกระทั่ง พ.ศ. 2447 จึงกราบบังคมทูลลาออก รัฐบาลไทยจึงได้เจรจาขอ นายดับบลิว.เอฟ. ลอยด์ (Mr. W.F.Lloyd) ชาวอังกฤษซึ่งรับราชการอยู่ในกรมป่าไม้ของพม่ามารับราชการในประเทศไทย ได้ทรงพระกรุณาแต่งตั้งให้เป็นเจ้ากรมป่าไม้สืบต่อมาเป็นเวลา 19 ปี กิจการป่าไม้ได้รับการปรับปรุงและริเริ่มขึ้นใหม่ในสมัยของนายดับบลิว.เอฟ. ลอยด์ หลายประการคือ

1. ได้เริ่มปลูกสร้างสวนสัก โดยอาศัยวิธีชาวไร่ชั้นที่จังหวัดแพร่เป็นการทดลอง เมื่อ พ.ศ. 2449 งานนี้ได้เป็นตัวอย่างให้มีการปลูกสร้างป่ากว้างขวางแพร่หลายยิ่งขึ้นเป็นลำดับจนปัจจุบันนี้

2. ได้เปลี่ยนแปลงหลักการในการอนุญาตให้ทำไม้สักใหม่ เมื่อ พ.ศ. 2451 กล่าวคือ แต่เดิมได้กำหนดรอบตัดไม้ไว้ 12 ปี และสัญญาอนุญาตทำป่าไม้ครั้งหนึ่ง ๆ มีอายุเพียง 6 ปีซึ่งเป็นระยะเวลาสั้น ผู้รับสัญญาไม่กล้าลงทุนทำกิจการใหญ่โต และยังคงมีการกานไม้ไว้ให้แห้งก่อนตัดฟัน กว่าจะเลือกกานไม้เสร็จและรอจนถึงเวลาตัดได้ เวลาที่ล่วงไปครึ่งหนึ่งของอายุสัญญาแล้ว นอกจากนั้นรอบตัดฟันไม้ 12 ปียังไม่ถูกต้องตามหลักวิชาเกี่ยวกับป่าไม้สัก ซึ่งได้พิสูจน์และรับรองกันแล้วว่าไม้ชั้นรองที่จะเติบโตขึ้นถึงขนาดตัดฟันกันได้นั้นเกินเวลา 30 ปี

3. ในการอนุญาตทำป่าไม้เป็นระยะเวลาสั้น จำจะต้องแบ่งเป็นป่าแปลงเล็ก ๆ ให้เหมาะสมกับเวลาที่จะทำให้เสร็จ ฉะนั้นการทำไม้จึงกระจุกกระจายอยู่ทั่วไปในป่าทางภาคเหนืออันทำให้การตรวจตราและควบคุมของเจ้าหน้าที่เป็นการลำบากและสิ้นเปลืองมาก ทั้งในด้านการทำไม้ก็ต้องเสียค่าใช้จ่ายมากด้วยเหตุผลดังกล่าวข้างต้น กรมป่าไม้จึงจัดรวมป่าแปลงย่อย ๆ เหล่านี้ให้เป็นแปลงใหญ่ ๆ ขึ้น และวางกำหนดรอบตัดฟันเป็น 30 ปี โดยแบ่งแต่ละป่าออกเป็น 2 ภาค และแบ่งอนุญาตให้ทำไม้คราวละภาคเป็นเวลา 15 ปี ส่วนภาคที่ยังไม่อนุญาตก็ปิดเสียเป็นเวลา 15 ปี เพื่อให้ไม้เติบโตเพิ่มพูนขึ้น แล้วจึงเปิดให้ทำไม้ผลัดเปลี่ยนกันไป หลักการจัดป่าไม้สักดังกล่าวมานี้ได้ถือเป็นทางปฏิบัติตลอดมาจนปัจจุบันนี้

4. ในพ.ศ. 2455 กรมป่าไม้เริ่มทำป่าไม้สัก และนำร่องลงมาขายเองทำนองรัฐพาณิชย์ เริ่มทำที่ป่าแม่แฮด จังหวัดแพร่ ต่อมาได้ขยายกว้างขวางขึ้นในเวลานี้ทำในรูปองค์การอุตสาหกรรมป่าไม้

รัฐบาลได้ออกพระราชบัญญัติรักษาป่า พ.ศ. 2456 ขึ้นสำหรับควบคุมการทำป่าไม้อื่นนอกจากป่าไม้สัก เช่นป่าไม้กระยาเลยและของป่า และมีการส่งนักเรียนไปศึกษาวิชาการป่าไม้ในต่างประเทศด้วย

เมื่อโอนกรมป่าไม้จากกระทรวงมหาดไทยมาสังกัดกระทรวงเกษตรธิการแล้ว นายลอยด์ คงดาร์งตำแหน่งเจ้ากรมกรมป่าไม้อยู่ต่อมาจน พ.ศ. 2466 จึงได้กราบบังคมทูลลาออกจากตำแหน่ง จึงทรงพระกรุณาโปรดเกล้าฯ แต่งตั้งให้พระยาตรุพันธุ์พิทักษ์ซึ่งเป็นผู้ที่สำเร็จการศึกษาวิชาป่าไม้จากยุโรป และรับราชการในกรมป่าไม้ด้วยความอุตสาหะพยายามเป็นเวลา 20 ปีเป็นอธิบดีกรมป่าไม้ นับว่าเป็นคนไทยคนแรกที่ได้บังคับบัญชากรมป่าไม้ในฐานะเป็นอธิบดี แต่เนื่องจาก

ระยะเวลาที่พระดรุพันธุ์พิทักษ์เป็นอธิบดี เป็นเวลาที่เศรษฐกิจของโลกเริ่มทรุดและตกต่ำลงเรื่อย ๆ การเงินเริ่มฝืดเคือง กิจการป่าไม้จึงไม่ค่อยไหวตัวหรือริเริ่มอะไรขึ้นใหม่มากนัก อย่างไรก็ตาม ในสมัยที่พระยาตราพันธุ์พิทักษ์เป็นอธิบดีกรมป่าไม้นั้น ได้มีประกาศหลายฉบับเกี่ยวกับการสงวนป่าไม้เพื่อใช้ในการต่าง ๆ เช่น มีประกาศกระทรวงเกษตรธิการ เรื่องเขตหวงห้ามป่าไม้ในราชการของกระทรวงกลาโหม ลงวันที่ 15 กันยายน พ.ศ. 2464 ห้ามตัดไม้หรือพื้นที่ที่ควรจะสงวนไว้ใช้ในราชการทหารระหว่างเวลาฉุกเฉินโดยประกาศเขตหวงห้ามป่าไม้ริมทางรถไฟสายเหนือในจังหวัดพิษณุโลกแปลงหนึ่ง กับป่าไม้ริมทางรถไฟสายนครราชสีมา ในจังหวัดสระบุรี และนครราชสีมาต่อกันอีกแปลงหนึ่ง

ในพ.ศ. 2467 เมื่อเริ่มมีการเปลี่ยนสัญญาอนุญาตทำป่าไม้สักงวดที่สองของรอบตัดฟัน 30 ปี กรมป่าไม้ได้ตกลงเปลี่ยนวิธีการเก็บค่าต่อและภาษีไม้ตามขนาดของไม้ มากับเป็นค่าภาคหลวงไม้ตามปริมาตรเนื้อไม้เป็นรายท่อน โดยกำหนดอัตราค่าภาคหลวงไม้ตามจำนวนตัน (เท่ากับ 50 ลูกบาศก์ฟุต) ต่อมาเนื่องจากประเทศไทยได้กำหนดนโยบายที่จะใช้มาตราเมตริกในการชั่งวัดดวงทั่วไป กรมป่าไม้จึงได้เปลี่ยนหน่วยการเก็บค่าภาคหลวงจากตันเป็นลูกบาศก์เมตร ซึ่งหลักการเก็บค่าภาคหลวงไม้ดังกล่าวนี้ใช้มาจนปัจจุบันนี้ได้มีการออกประกาศอัตราค่าภาคหลวงของบัญชีชื่อไม้ในประเภทหวงห้ามในมณฑลราชบุรี มณฑลพายัพ มณฑลพิษณุโลก มณฑลกรุงเก่า มณฑลนครราชสีมา เช่น ไม้ประเภทหวงห้ามชั้นที่ 1 ได้แก่ ไม้ชิงชัน ไม้พุด ไม้ปลง ไม้สีเสียด ไม้จันทร์หอม ไม้ประเภทหวงห้ามชั้นที่ 2 ได้แก่ ไม้มะเกลือ ไม้ประดู่ ไม้ตะเคียน ซึ่งเก็บอัตราค่าภาคหลวงคิดเป็นเมตร สี่เหลี่ยมลูกบาศก์ละ 6 บาทเป็นต้น

ใน พ.ศ. 2470 ได้มีประกาศกระทรวงเกษตรธิการเรื่องกำหนดเขตหวงห้ามป่าไม้ไว้ในราชการของกรมรถไฟหลวงแห่งกรุงสยาม เพราะการเดินรถไฟในสมัยนั้นต้องใช้ฟืน จึงประกาศสงวนป่าริมทางรถไฟสายใต้ที่ตำบลบ้านนา อำเภอบ้านนา จังหวัดสุราษฎร์ธานี

นอกจากประกาศค่าภาคหลวงไม้หวงห้ามตามมณฑลต่าง ๆ แล้ว กระทรวงเกษตรธิการยังออกข้อบังคับวางระเบียบการหาของป่าว่าด้วยการเจาะเผาทำน้ำมันยาง พระพุทธศักราช 2465 กฎข้อบังคับวางระเบียบการหาของป่า ว่าด้วยการเจาะเผาต้นตะเคียนทำชันในมณฑลปัตตานี พระพุทธศักราช 2465 และประกาศใช้ข้อบังคับวางระเบียบการหาของป่าว่าด้วยการเจาะยางทำน้ำมันยาง พ.ศ. 2465 ในมณฑลพายัพ มหาราชบุรี นครไชยศรี ราชบุรี นครศรีธรรมราช ปัตตานี สุราษฎร์ อยุธยา จันทบุรี นครราชสีมา นครสวรรค์ ปราจีนบุรี พิษณุโลก ภูเก็ต รวม

14 มถันทัต เมื่อพ.ศ. 2465 โดยกำหนดขนาดของต้นยางที่จะอนุญาตให้ทำการเจาะอย่างทำน้ำมันยาง
ได้

กรมป่าไม้ยังมีนโยบายในการบำรุงรักษาป่าไม้ตามหลักวิชาการ เพื่อมิให้จำนวนป่าไม้
ลดน้อยลงหรือสูญหายไป เนื่องจากการบำรุงป่าที่ได้กระทำมาแต่ก่อนโดยมากเป็นการป้องกันการ
เสียหายยิ่งกว่าการส่งเสริมบำรุงสภาพของป่า เพื่อให้มีจำนวนป่ามากขึ้น กล่าวคือ ได้ทำการบำรุง
โดยวิธีตัดเครือไม้และต้นไม้ที่มีค่าน้อย ส่วนการปลูกซ่อมป่าไม้สักนั้นยังไม่ค่อยทำกัน รัฐบาลจึง
จัดการบำรุง 2 ประการ คือ การรักษาป่าไม้สักที่มีค่าไว้โดยวิธีหมายเขตป่าไม้ทำแผนที่แสดงขนาด
และจำนวนไม้ชนิดต่าง ๆ ไว้เพื่อประโยชน์สำหรับโครงการ และเพื่อป้องกันการถางป่าและ
ประโยชน์ในการที่จะจัดการปลูกซ่อมป่าไม้สักด้วยเพื่อป้องกันมิให้ป่าไม้หมดไป บำรุงป่าไม้เพื่อเพิ่ม
พูนจำนวนไม้สักให้มากขึ้น โดยการปลูกซ่อมป่าไม้สักขึ้นในที่ว่างเปล่าหรือที่มีไม้่น้อยตามธรรมชาติ
ต้นไม้สักมักจะเกิดขึ้นเองจากเมล็ดที่หล่น แต่ไม้สักที่ขึ้นเองนั้นไม่เป็นการแน่นอน คือบางแห่งบาง
เวลาก็งามดี บางแห่งบางเวลาก็ไม่ขึ้น ด้วยเหตุนี้ป่าไม้ที่ขึ้นเองจึงไม่สม่ำเสมอ ที่ขึ้นอยู่หนาแน่นก็มี
อยู่ประปราย หรือไม่ขึ้นเลยก็มี ทำให้ป่าไม้ในอนาคตขาดแคลนได้ จึงจัดซ่อมป่าไม้สักที่ว่างเปล่า
หรือมีต้นไม้่น้อยนั้น เป็นการบำรุงป่าและเพิ่มพูนผลประโยชน์ทางการป่าไม้ขึ้น โดยจะต้องปลูกซ่อม
ป่าปีละ 3,000 ไร่ การปลูกไม้สักนั้นอาศัยราษฎรที่ทำได้คือ ทำความตกลงกับราษฎรให้ปลูกเมล็ด
ไม้สักลงพร้อมกับพืชพรรณที่จะปลูกนั้นโดยรัฐบาลคิดค่าจ้าง หรือค่ารางวัลให้ตามจำนวนเนื้อที่
หรือตามจำนวนต้นสักที่ปลูกนั้น และต่อจากนั้นไปก็ต้องมีการบำรุงตามสมควรโดยต้องใช้งบ-
ประมาณปีละ 30,000 บาท

ในพ.ศ. 2473 กรมป่าไม้ได้เริ่มนโยบายในอันที่จะเผยแพร่ความรู้เกี่ยวกับไม้และของป่า
ต่าง ๆ และกิจการในหน้าที่ซึ่งข้าราชการกรมป่าไม้ได้รู้จากการสังเกตหรือค้นคว้าทดลอง แก่บรรดา
พนักงานป่าไม้ด้วยกันเอง ตลอดจนถึงประชาชน โดยขอให้เจ้าหน้าที่ป่าไม้ชั้นต่าง ๆ ช่วยกันเขียน
เป็นบทความหรือบันทึกส่งไปกรมป่าไม้ เพื่อพิจารณาและพิมพ์แจกแก่ข้าราชการกรมป่าไม้
ทั่วไป ซึ่งเป็นรากฐานในการออกวารสารรายสามเดือน ชื่อวนสาร ดังในปัจจุบันนี้

6.2 การเก็บของป่า

เนื่องจากป่าเป็นที่เกิดของทรัพยากรนานาชนิด จึงเป็นเหตุให้บุคคลต่างประกอบอาชีพด้วย
การหาของมีค่าในป่า ซึ่งสามารถนำไปใช้ประโยชน์มากมายหลายประการ ของมีค่าที่มีมากมายใน
ป่าของอาณาจักรไทยสมัยนี้ก็ไม่แตกต่างไปจากสมัยอยุธยาหนัก เห็นจะได้แก่ พันธุ์ไม้ป่าบางประเภท
สัตว์ป่า และอื่น ๆ

กิจกรรมในการเก็บของป่าที่จะเป็นระบบวิธีการที่นิยมทำกันอย่างกว้างขวางในยุคนี้เห็นจะ ได้แก่ การไปหาต้นไม้มีค่าเช่นไม้กฤษณา ไม้ฝาง เก็บผลกระวาน เก็บผลเร่ว ทำน้ำรักร และทำ รง เป็นต้น

6.2.1 การหาไม้กฤษณา

ความสำคัญของไม้กฤษณาได้กล่าวไว้แล้วในบทที่ว่าด้วยอาณาจักรอยุธยาจึงไม่จำเป็นต้องกล่าวซ้ำ สำหรับวิธีออกไปหาไม้กฤษณานั้นมีหลักฐานของบาทหลวงปาลเลกัวซ์บันทึกถึงการ ทำงานของคนไทยในสมัยนั้นว่า ได้เตรียมตัวเอาเลื่อย ขวาน และสิ่วขนาดต่าง ๆ ติดมือไปเข้าไปใน ป่า เมื่อพบต้นไม้ชนิดที่ต้องการแล้วก็จัดการโค่นลง เลื่อยออกเป็นท่อน ๆ หรือเป็นขอนย่อม ๆ แล้วค่อยบรรจุลงถาดเอาเปลือกกระพี้และเนื้อไม้สีขาวออกให้หมด เหลือแต่แก่นสีดำซึ่งเรียกกันว่า แก่นกฤษณา หรือปุ่มกฤษณา จะได้ขนาดรูปร่างต่าง ๆ กัน แล้วก็นำไปขายได้ราคาสิ่วละ 12 ฟรังค์ ลักษณะของเนื้อไม้มีลายเป็นจุด ๆ เหมือนลายปีกนกอินทรี มีกลิ่นหอมรี้นจมูก และหอม มากเมื่อเอาไปเผา ประโยชน์ใช้สอยคือใช้เข้าเครื่องยาไทยเกือบทุกขนาน และปรากฏว่ามี สรรพคุณดีมา²³

ไม้กฤษณานี้ในสมัยรัตนโกสินทร์ถือเป็นส่วยประเภทหนึ่งที่พวกชาวญวนคริสตังจะ ต้องส่งให้แก่พระมหากษัตริย์²⁴ บริเวณที่มีไม้กฤษณาได้แก่ตามเกาะต่าง ๆ ในชายทะเลฝั่ง ตะวันออก²⁵

6.2.2 การหาไม้ฝาง

ไม้ฝางนี้ก็ยังคงมีความสำคัญต่อชีวิตคนไทยเช่นเดียวกับในสมัยอยุธยา เป็นพืชที่มีในป่าแถบ พืดเขาที่กั้นอยู่ทางทิศตะวันตกของเมืองเพชรบุรี ราษฎรที่อาศัยอยู่แถบนี้จะเป็นผู้ที่เข้าไปหาไม้ฝาง กันและนำไม้ฝางมาทำน้ำย้อมสีแดง²⁶

ในสมัยรัชกาลที่ 3 มีเอกสารเก่าแก่ระบุไว้ว่าเมืองที่ทำส่วยฝางคือ ศรีสวัสดิ์ ปราณบุรี บางสะพาน กาญจนบุรี ราชบุรี เพชรบุรี ปทุมธานี²⁷ นอกจากนี้ยังมีหลักฐานการตัดไม้ฝางที่เมือง กาญจนบุรีในสมัยรัชกาลที่ 5 พ.ศ. 2420 กล่าวว่ามีพวกมอญล่เข้าสูดตัดฝางบรรจุทุกแพล่องมา ขายเมืองกาญจนบุรีบ้าง ล่องไปขายถึงเมืองราชบุรีบ้าง ท่าที่ลงฝางนั้นมักจะลงทางหนองบัว ท่ามะขามมากกว่าที่อื่นซึ่งจะมีลูกค้าไปรับซื้อกันที่นั่น ราคาฝางซื้อขายกัน 3 ดุ้น หนักหาบหนึ่ง เป็นฝางขนาดใหญ่ราคา 16 ตำลึง ฝาง 4 ดุ้นหนักหาบหนึ่งเป็นฝางอย่างกลางราคา 9 ตำลึง ฝาง 5 ดุ้น 6 ดุ้นหนักหาบหนึ่ง 100 ดุ้นเป็นราคา 6 ตำลึง ส่วนฝางที่ดุ้นเล็กดุ้นน้อยไม่ได้นับเป็นดุ้นขาย

ขายกันหาละบาท ราคานี้เป็นราคากลาง ปีหนึ่ง ๆ ผ่างจะออกจากเมืองกาญจนบุรี ทั้งขนาดใหญ่และเล็กประมาณ 200,000 ตันเศษเสมอเป็นปกติ ถ้าเวลาราคาผ่างแพงก็จะออกมากขึ้น ถ้าถูกก็จะออกน้อยลง²⁸

6.2.3 การเก็บผลกระวาน

กระวานเป็นของป่าอีกอย่างหนึ่งซึ่งราษฎรชาวไทยเข้าไปเก็บมาขายและส่งเป็นส่วยให้แก่ราชการ บรรดาพวกไพร่ชาวป่าเมืองพระตะบองและเมืองโพธิสัตว์* จะเข้าไปเก็บแล้วเอามาขายได้ในราคาหาละ 1 ชั่ง 5 ตำลึง(100 บาท) บางทีราคาก็สูงถึง 1 ชั่ง 10 ตำลึง(120 บาท)²⁹

เมืองที่มีกระวานขึ้นตามป่า และเป็นเมืองที่ไพร่ส่วยต้องส่งส่วยกระวานได้แก่ โพธิสัตว์ สวรรค์บุรี อุทัยธานี สุพรรณบุรี เพชรบุรี ราชบุรี กาญจนบุรี บางตะพาน กำแพงเพชร พระตะบอง เสียมราช นครสวรรค์ ชุมพร ประทิว กาศสินธุ์ สุวรรณภูมิ ร้อยเอ็ด ยโสธร นครพนม ขอนแก่น มุกดาหาร และเขมราชู ข้อสังเกตแหล่งที่มีป่ากระวานมากคือหัวเมืองลาวตะวันออก³⁰

ความสำคัญของกระวานเป็นสินค้าออกที่สำคัญอย่างหนึ่งของไทยในสมัยรัชกาลที่ 3 ทั้งนี้จะเห็นได้ว่ารัฐบาลปรารถนาให้อาเงินที่ส่วยกระวานจ่ายแทนกระวานนั้นไปซื้อกระวาน จึงแสดงว่ารัฐบาลต้องการกระวานมากกว่าที่จะต้องการเงิน³¹ ในบรรดาเมืองที่กล่าวข้างต้นนั้น แถบเมืองพระตะบองและโพธิสัตว์นั้นมีกระวานอยู่เป็นอันมาก

การเก็บผลกระวานนี้จะได้มากหรือน้อยขึ้นอยู่กับธรรมชาติ กล่าวคือเมื่อต้นกระวานออกช่อเป็นยอดดีแล้ว พอฝนแล้งเข้าก็จะทำให้ช่อกระวานลีบเสียไปไม่เกิดเป็นผลกระวาน³² หรือแม้ว่าจะได้ผลกระวานก็เพียงช่อละเม็ดหรือ 2 เม็ด ซึ่งถ้าเป็นเวลาปกติช่อกระวานหนึ่ง ๆ จะได้ผลถึง 6-10 เม็ด และเมื่อฝนแล้งมาก ๆ ช่อกระวานก็จะไม่มีผลเลย ต้นกระวานนี้ขึ้นเองตามป่าโดยพวกไพร่ส่วยมีหน้าที่เพียงดูแลรักษาต้นกระวานเท่านั้น

6.2.4 การเก็บผลเร็ว

ผลเร็วเป็นของป่าอีกประเภทหนึ่ง ที่ราษฎรเข้าไปเก็บมาใช้ประโยชน์และนำไปซื้อขายและส่งเป็นส่วยให้ทางราชการ ป่าของเมืองต่อไปนี้เป็นแหล่งที่มีผลเร็วที่ไพร่ส่วยต้องออกไปเก็บผลเร็ว เมืองเหล่านี้ได้แก่ ทองคำใหญ่ สาละวัน นครจำปาศักดิ์ อุบลราชธานี กาศสินธุ์ รัตนบุรี

* อยู่ในเขตแดนของเขมรในปัจจุบันอยู่ระหว่างไทยกับญวน

สุวรรณภูมิ เขมราช มุกดาหาร สุรินทร์ สังขะ พันธุ์ร้อยเอ็ด สุพรรณบุรี กำแพงเพชร พุทไธสง ขอนแก่น ฉะเชิงเทรา ศรีสะเกษ เดชอุดม ตาก สกลนคร เซล้ามา ศรีทันดอน พระตะบอง เสียมราชู สองดอนดอนดง สะเม็ยะ แสนปาง ปราจีนบุรี กบินทร์บุรี วัฒนานคร ลำเนาหนองปรือ เชียงเงิน เชียงทอง คำเขื่อนแก้ว บ้านฉ้อ ยโสธร นครไชยศรี อรัญญประเทศ สระบุรี นครนายก ท่าขอนยาง และภูแล่นช้าง³³

6.2.5 การทำน้ารัก

ต้นรักเป็นพืชที่เกิดขึ้นในป่า ปาลเลกั้วช้บอกว่าเป็นพรรณไม้จำพวกกล้วย มีหลักฐานว่า เขตที่มีต้นรักคือ แถบป่าแขวงเมืองเพชรบุรี กาญจนบุรี ราชบุรี สุพรรณบุรี ซึ่งแถบนี้เป็นป่ารัก อันกว้างใหญ่ติดต่อกัน และอีกแห่งคือป่าแถบแขวงเมืองราชบุรีซึ่งมีอยู่บ้างไม่มากนัก น้ารักเป็นที่ ต้องการของราชการ จึงจัดเป็นส่วยประเภทหนึ่ง รัฐบาลอนุญาตให้ไพร่ส่วยน้ารักเข้าทำส่วยน้ารัก ได้ทุกป่า โดยไม่ถือว่าป่าแขวงนั้นเป็นของเมืองนั้นเมืองนี้ หมายถึงให้เข้าทำส่วยส่วงแขวงส่วง อำเภอกันได้³⁴

นอกจากบริเวณดังกล่าวแล้ว ก็ยังมีการทำน้ารักในเมืองต่อไปนี้อีกด้วย ได้แก่ นครพนม หนองคาย หนองหาร กาศสินธุ์ สกลนคร อุบลราชธานี เขมราช มุกดาหาร นครราชสีมา ยโสธร และสุวรรณภูมิ³⁵ เพราะเมืองเหล่านี้ถูกเกณฑ์ให้ส่งส่วยน้ารัก

วิธีทำน้ารัก ใช้วิธีคว้นเปลือกต้นไม้ชนิดนี้แล้วจะมียางเป็นน้านมสีขาวสกปรกไหลออกมา ช้นและเหนียวมาก กรองด้วยผ้าแล้วเก็บไว้ในโองซึ่งใส่น้าให้ท่วมไว้เพื่อป้องกันมิให้สัมผัสกับ อากาศ มิฉะนั้นน้ามันยางจะกลายเป็นสีน้ำตาลไหม้ แห้งแล้วก็กลายเป็นสีดำขลับ³⁶

ประโยชน์ใช้สอย น้ารักนี้ใช้เป็นน้ายาเคลือบเงา เมื่อเคลือบแล้วจะมีเงางามมาก ในเมือง ไทยนิยมใช้น้ารักสำหรับลงรักพระพุทธรูป ช่อฟ้าใบระกา พระอุโบสถ พระวิหารและวัดวาอาราม นอกจากนั้นก็ใช้ยงรักทาปกหนังสือ กระเช้า เครื่องตู้โต๊ะเล็ก ๆ การลงรักนี้มีความคงทนถาวร มาก และไม่ลอกเมื่อถูกฝนหรือแดด³⁷

6.2.6 การทำรง

ทำรงขึ้นโดยวิธีบากต้นไม้ชนิดหนึ่งซึ่งมีแต่ในป่าสูงเท่านั้น แล้วเอากระบอกรักไม้ไผ่รองไว้ , เมื่อน้ายางเต็มกระบอกรักแล้วก็ปลดเอาออก ปล่อยให้เด่นแข็งเป็นก้อน แล้วผ่าไม้กระบอกรักก็จะได้รงเป็น แห้ง³⁸ ในสมัยรัชกาลที่ 3 มีเมืองที่ส่งส่วยทำรงมีเมืองเดียวคือเมืองจันทบุรี³⁹

6.2.7 ครั่ง

เป็นผลผลิตจากป่าอีกประเภทหนึ่ง เมืองที่ทำสวยครั่งคือนครจำปาศักดิ์ แสนปาง เซล้าภา สั้งชะ ศรีขันดอน สะเมียะ สุวรรณภูมิ อุบลราชธานี ขงเจียม หล่มสัก แก่นท้าว เพชรบูรณ์ เลย และด่านซ้าย⁴⁰

6.2.8 มูลค้างคาว

เป็นของที่เกิดตามถ้ำ เอามาทำเป็นดินประสิวได้ ราษฎรจะพากันไปตามถ้ำซึ่งเป็นที่อยู่ของ ค้างคาว แล้วเก็บมูลของมันมาซึ่งมีส่วนผสมแอมโมเนีย แล้วเอาลงแช่ไว้ในน้ำค้างซี้ถ้าหลาย ๆ วัน หลังจากนั้นก็เอาขึ้นมากรองแล้วต้มให้ไอระเหยในหม้อดินใบใหญ่ เมื่องวดแล้วทิ้งไว้ให้เย็นแล้ว ก็จะได้ดินประสิวเป็นจำนวนมาก⁴¹

ที่เมืองไทยในสมัยรัตนโกสินทร์คงมีมาก เพราะคนไทยใช้ดินประสิวกันมากเพื่อทำดินปืน และดอกไม้เพลิง และถือเป็นสวยประเภทหนึ่งที่ไพร่สวยถูกเกณฑ์ให้หามาส่งทางราชการ

6.2.9 การทำรังนก

เป็นของที่ได้จากน้ำลายนกนางแอ่นที่ไปอาศัยอยู่ตามถ้ำในเกาะแก่งต่าง ๆ มีหลักฐานการทำรังนกในสมัยพระบาทสมเด็จพระจุลจอมเกล้าฯว่า ที่เกาะง่าม มณฑลชุมพรมีปากถ้ำเป็นโพรง ๆ มีรังนก มีคนรักษาเกาะเป็นชาวจีน ถ้ำรังนกถ้ำหนึ่งที่เกาะง่ามนี้เมื่อ พ.ศ. 2433 ในคราวที่พระบาทสมเด็จพระจุลจอมเกล้าฯ เสด็จประพาสมีรังนกอยู่ประมาณสักสามสิบ-สี่สิบรัง อีกแห่งหนึ่งคือที่เกาะลังกาจิว ก็มีรังนกมาก รูปร่างของเกาะคล้ายกันกับเกาะง่าม ถ้าที่เกาะแห่งนี้มีรังนกอยู่มาก ดังนั้นพระบาทสมเด็จพระจุลจอมเกล้าฯ จึงทรงบรรยายไว้ว่า “ถ้ำนี้ใหญ่กว้างพื้นชั้นขึ้นไปสูงเต็มไปด้วยมูลนก มีปล่องแสงสว่างส่องปล่องนกจับมาก ที่นี้เขาลงตะแกรงให้ดูตามวิธีเก็บรังนก ครั้นจะพรรณนาให้ฟังละเอียดก็จะยืดยาวนักไป น่าดูมากเพราะเป็นการประหลาดไม่เคยเห็น”⁴² สำหรับถ้ำเล็ก ๆ ที่เรียงรายในเกาะนี้มีถ้ำหนึ่งอยู่ตรงกลางชื่อ ถ้ำคลองควาย มีรังนกที่ขาวบริสุทธิ์ดีประมาณสักร้อยรัง แต่ไม่มีตัวนกเลย ต่อไปเป็นถ้ำใหญ่กว่า เรียกว่าถ้ำน้ำ คือเวลาน้ำขึ้นถึงพื้นถ้ำ หน้าถ้ำเปิดแสงสว่างเข้าได้ตลอด ในนั้นมีรังนกหลายพันรังติดกันไปทั้งนั้นดูงามมาก นอกจากนี้ที่หน้าอ่าวแถวหาดรีมีเกาะหลายเกาะ ล้วนแต่เป็นเกาะที่มีรังนกทั้งนั้น สำหรับที่เกาะจิวตาหลับ มีมากกว่าทุกตำบล แต่ไม่เป็นรังนกอย่างดีทีเดียว⁴³



ตำนานเกาะลังกาจิว
ทสมเด็จพระจุลจอมเกล้าเจ้าอยู่หัว
สมเด็จพระจุลจอมเกล้าเจ้าอยู่หัว เรื่องเสด็จประพาส
9, 117, 120 รวม 4 คราว (พระนคร : โรงพิมพ์ไท,

ยึดอาชีพเป็นพรานล่าสัตว์อยู่ทั่วไปในราชอาณาจักร และมีประจำตัวทุกหมู่บ้านทุกตำบล
ทีเดียว⁴⁷ คุณสมบัติของพรานไทยก็ได้ชื่อว่ามี ความกล้าหาญประเปรียวและชำนาญมาก⁴⁸

จุดประสงค์ของการล่าสัตว์ส่วนใหญ่ก็เอาหนังมาขายให้กับชาวจีน ส่วนเนื้อนั้นก็นำมาตาก
แดดให้แห้ง แล้วนำไปขายหรือรับประทาน อันเป็นรายได้สำคัญของคนไทย⁴⁹

สัตว์ป่าที่พรานไทยออกไปล่ากันได้แก่ ช้าง เสือ แรด หมู เม่น กวาง ชะมด สมัน ทราย
แก้ง จามรี เลียงผา นกกระเต็น นาก จระเข้ งูเห่า นกชน กระเจง หมูป่า ฯลฯ

6.3.1 การล่าช้าง

ปกติแล้วเมืองไทยในสมัยรัตนโกสินทร์นั้น มีกฎหมายห้ามล่าช้าง แต่กระนั้นก็ยัง มีพรานที่
ใจกล้าบุกเข้าไปในป่า แล้วใช้ปืนล้มช้างปละไม้ไผ่น้อยเพื่อจะเอางาเท่านั้น ส่วนที่จับเป็นนั้นก็เอา
ช้างมาเพื่อใช้เป็นพาหนะสำหรับเดินทางไกลในป่าหรือบรรทุกสินค้าไปขายต่างเมือง เช่นที่มณฑล
ชุมพร เป็นต้น ส่วนในกิจการบ้านเมืองก็นิยมเอามาเป็นช้างศึกบรรทุกปืนใหญ่และกระสุนดินดำ⁵⁰

วิธีจับช้างเป็น ๆ นั้น มีหลักฐานของปาลเลอกัวซ์ว่า ทุก ๆ ปีบรรดาเจ้าเมืองทั้งหลายจะปล่อย
ช้างพังจำนวนหนึ่งเข้าไปในป่า หลังจากนั้นต่อมาหลาย ๆ เดือนก็จะเป่าเขาเรียกมันกลับมา ช้างพัง
เหล่านั้นจะนำช้างเถื่อนติดตามมาด้วยหลายเชือก นำไปจนถึงเพนียด เอางวงต้อนช้างเถื่อนให้เข้า
เพนียด ต่อจากนั้นก็ปล่อยทิ้งไว้โดยไม่ให้อาหารเป็นเวลาหลายวัน แล้วทำบ่วงบาศคล้องเท้ามันไว้
เอาล่ามเข้ากับเสาแล้วก็ทอดอ้อยทอดหญ้าเป็นอันมากให้กิน ไม่กี่วันมันก็ได้รับการฝึกให้เชื่อง⁵¹

นอกจากนี้ยังมีหลักฐานการจับช้างที่มณฑลชุมพรในสมัยรัชกาลที่ 5 พ.ศ. 2433
พระบาทสมเด็จพระจุลจอมเกล้าฯ ทรงบันทึกไว้เมื่อคราวเสด็จประพาสชุมพรใน พ.ศ. 2433

เสร็จแล้วจึงเปิดท้ายคอกนากกลับบ้าน เขาจะฝึกหัดอยู่ประมาณ 80 วันวางป่าต่อปีหนึ่งเป็นอันใช้ได้ การจับช้างแบบนี้ช้างตายน้อยกว่าที่จับอย่างกรมช้าง พระยาไชยาเคยจับช้าง 17 เชือกตายเพียง 2 เชือกเท่านั้น⁵²

ผลผลิตจากช้างคือน้ำมันในสมัยต้นรัตนโกสินทร์จัดเป็นส่วนประเภทหนึ่งซึ่งเกณฑ์มาจากหัวเมืองประเทศราชเมืองที่ต้องส่งส่วยงาช้างได้แก่ สาละวัน เขมราช อัดปือ และภูแล่นช้าง⁵³

6.3.2 เสือ มีการล่าเสือหลายประเภทเช่น เสือดาว เสือโคร่ง และเสือปลา คนที่มีอาชีพล่าเสือได้แก่พวกลาว

6.3.3 แรด เป็นสัตว์ที่มีประโยชน์มาก คนล่ามักจะล่าเพื่อเอานอมาเพราะมีสรรพคุณมาก ส่วนหนึ่งของแรดมีความหนา และเหนียวมาก แต่คนในยุคนั้นก็เห็นว่าเป็นอาหารอย่างวิเศษ และเป็นยาบำรุงกำลังสำหรับบุคคลที่ไม่ค่อยแข็งแรง⁵⁴

6.3.4 หมู ก็นิยมล่ากันมีหลายชนิด

6.3.5 เม่น คนนิยมล่าคือพวกลาว⁵⁵

6.3.6 กวาง ในป่าเมืองไทยมีอยู่เป็นอันมาก มีเป็นฝูง ๆ และจะถูกล่ากันมาก นอกจากนี้ก็มีสัตว์ตระกูลนี้อีกที่ถูกล่าคือ สมัน ทราย เก้ง จามรี และเสียดผา

6.3.7 ชะมด เป็นสัตว์ป่าที่มีความงดงามชนิดหนึ่ง ที่มีจมูกเสียม มีขนลายเป็นปล้อง ตัวเล็กกว่าแมวเล็กน้อย ระหว่างอวัยวะสืบพันธุ์ของมันกับช่องทวารหนักมีถุงบรรจุน้ำมันชนิดหนึ่งหอมฉุน ซึ่งเขาเรียกกันว่าชะมดเชียง หรือชะมดเซ็ด มีบางคนล่าชะมดเพื่อเอามาไว้ดูเล่น⁵⁶

6.3.8 นาก เป็นสัตว์ที่อยู่ตามชายแม่น้ำและลำคลอง และมีอยู่เป็นจำนวนมาก นักล่าจะเอาหนังของมัน เพราะเป็นที่ต้องการอย่างยิ่งของชาวจีน วิธีล่านาก เขาจับนากตัวหนึ่งมาใส่กรงวางไว้ที่หัวเรือ ไม่ให้ปลาฉลามกิน เมื่อมันหิวมันก็ร้องคร่ำครวญนากอื่น ๆ ได้ยินเสียงก็พากันมาเป็นฝูงคนบนเรือสาดกระสุนปืนใส่ 2-3 นัด หลังจากนั้นก็เก็บนากที่ตายแล้วลงไว้ในเรือ แล้วก็ย้ายทำเลไปล่าใหม่ที่แห่งอื่น มีผู้เล่าให้บาลเลกัวซ์ฟังว่า เคยใช้วิธีนี้ล่านากได้ถึง 150 ตัวในเวลา 8 วัน⁵⁷

6.3.9 นกกระเต็น หนังนกกระเต็นในสมัยต้นรัตนโกสินทร์เป็นที่นิยมของคนจีนมาก คนจีนจะให้ราคาซื้อหนังนกกระเต็น 100 ผืนต่อราคา 300-500 ฟรังค์ ซึ่งถือว่าเป็นราคาที่แพงลิ่ว เพื่อส่งไปขายยังเมืองจีน สำหรับขนสีน้ำเงินที่มีความงามเจิดจ้านของมันคนจีนใช้ทำฉลองพระองค์คลุมของพระจักรพรรดิหรือเจ้านาย⁵⁸

วิธีดักนกกระเต็น คือเขาจะเลี้ยงหรือขังนกกระเต็นตัวหนึ่งไว้ในกรงซี่ลวดถี่ ๆ เอากรงนี้ผูกไว้ที่ยอดหรือปลายไม้ถ่อ แล้วกางข่ายตากวาง ๆ ดักไว้ทั้งซ้ายขวา นำเอาไม้ที่แขวนกรงนี้ ไปปักไว้ที่แจ้งใกล้ชายน้ำ นกกระเต็นในกรงจะเริ่มร้อง สักครู่พวกพันธุ์เดียวกันกับมันก็จะถลาเข้ามาตีแต่โดยที่ถลาเข้ามารวดเร็วมากไม่ทันสังเกตเห็นตาข่ายที่ล้อมดักไว้จึงติดอยู่ในข่ายนั้น นักต่อนกที่แอบซุ่มอยู่จะมาจับไปทันที⁵⁹

6.3.10 จรเข้ ชาวญวนคริสตังมีความสามารถในการจับจรเข้มาก โดยไม่ต้องใช้คาถาเลย วิธีล่าก็คือเขาเฝ้าคอยดูสัตว์เวลามันหลับอยู่ตามชายน้ำ แล้วกระโดดขึ้นคร่อมหลังเอานิ้วมือที่มลูกตาจรเข้เอาเชือกผูกปากมัดกลางตัวแล้วก็แบกลงเรือไป วันหนึ่งขณะที่ไปเยี่ยมราษฎรตามหมู่บ้าน ปาลเลกัวซ์ได้เห็นจรเข้กว่า 40 ตัวทั้งเล็กและใหญ่ ถูกนำมาโดยวิธีนี้และผูกล่ามไว้กับเสาเรือ เขาขายเนื้อจรเข้เหมือนกับขายเนื้อหมู แต่ราคาถูกกว่าเนื้อหมูมาก⁶⁰

6.3.11 งูเหลือม คนไทยล่าแล้วก็ถลกหนังเอาเนื้อไปทำอาหารรับประทานได้โดยไม่รังเกียจ กล่าวกันว่าเรือของคนจีนทุกลำต้องเลี้ยงงูเหลือมไว้ทั้งนั้น ถือกันว่าเป็นแม่ย่านางบันดาลความสมบูรณ์พูนสุขและสวัสดิภาพให้แก่ลูกเรือและลำเรือ ฉะนั้นทุกเย็นจึงมีการเซ่นด้วยไก่หรือเปิดไฟงูกลืนกินเป็นอาหารแล้วมันก็จะเลื้อยไปนอนย่อยอาหารอยู่ในซอกสลัก ๆ ของลำเรือ⁶¹

6.3.12 นกขัน ราษฎรเมืองเทพาจับนกขันขาย บริเวณเกาะกลางแม่น้ำมีนกขันชุกชุมมาก นกขันมีรูปร่างลักษณะคล้ายนกคุ่ม แต่ขายาวสีแดงตลอดจนถึงนิ้วเท้า สีที่คอเป็นสีน้ำตาลเจือแดง แต่สีขนปีกเหมือนนกกะทา นกคุ่ม ดวงตาแดงเป็นสีทับทิม นกพวกนี้มีคุณสมบัติเหมือนค้างคาว คือกลางคืนตื่นหากินกลางวันนอน ระยะเวลาที่มีนกขันชุกชุมคือฤดูเดือน 7) เป็นเวลาที่กำลังมีเนื้อ คนดักจะได้ถึงวันละ 300-400 ตัว⁶²

วิธีดักนกขัน จะกระทำในเวลากลางคืน คนดักนกก็จะไปที่เกาะกลางแม่น้ำนั้นแล้วทำเสียงร้องเลียนเสียงนก ที่พระบาทสมเด็จพระจุลจอมเกล้าฯ ทรงได้ยินนั้นทรงบันทึกไว้ว่า “เสียงฉ่าฉ่อยเยือกเย็นเป็นเสียงนก” เวลาร้องเลียนเสียงนกก็จะมีคน 2 คนร้องประสานกัน คนหนึ่งร้องเป็นเสียงนางนก ก็อก ๆ ๆ ๆ ๆ ฯลฯ ส่วนอีกคนหนึ่งร้องเป็นเสียงนกตัวผู้คือ กิว ปรี้อ แต่ปรี้อนั้นลมออกริมฝีปากลากยาวไป แล้วมีเสียงรื้อขึ้นมานิด ๆ ลากต่อไปอีกสองครั้ง เมื่อนกได้ยินเสียงเช่นนั้นก็บินอยู่ในอากาศก็จะลงมาที่พื้นดินใกล้ ๆ ตัวคน บางทีถึงกับจับศีรษะคนก็มี แล้วต้องล่อไว้จนสว่างเพราะเมื่อแสงสว่างขึ้นแล้วนกก็บินไปไหนไม่ได้ด้วยตาฟางมืด หรือเป็นเวลานานของมัน แต่ถ้าทิ้งไว้จนถึง 5 โมงเช้าหรือเที่ยงซึ่งเป็นเวลาที่นกตื่นก็จะบินหนีไป เมื่อเรียกนกลงมาแล้วล่อไว้จนถึงรุ่งเช้าแล้วก็ไล่ต้อนเข้าไซเหมือนอย่างเช่นดักปลาไม่ต้องยิงต้องจับแต่อย่างใด⁶³ ไซที่ต้อนนกเข้านั้น

เอาไม้ทำเป็นคร่าวสระไบไม้เป็นปีกกา เอาไซวางไว้ที่ปากช่อง เวลาที่จะไล่นกก็ร้องเสียงเบา ๆ เอาไบไม้ฟาด ๆ นกก็วิ่งเข้ามาเพื่อจะหลบเข้าซอกที่รกแล้วก็เข้าไซไป การจับนกชนิดนี้เป็นฤดูที่มี ซุกซุม เอาไปขายที่ท้องตลาดเมืองสงขลาได้ตัวละไฟ⁶⁴

6.3.13 กระจง ราษฎรจับกระจงกันที่เขาคันซึ่งเป็นเกาะใหญ่ของเมืองพัทลุงอยู่หลัง เกาะสี่เกาะห้า เขาจะตั้งข่ายไล่กระจง ในที่ที่ไล่นั้นเป็นป่าคอกแหลมกว้างประมาณ 40 วาเท่านั้น ขึงข่ายสกัดได้เกือบตลอด เพราะข้างหนึ่งเป็นทุ่งและอีกข้างหนึ่งเป็นทะเล ใช้คนประมาณ 50 คนเข้าไปด้อนตีป่าใกล้ ๆ ในป่านี้ไม่มีสัตว์อื่นเลยนอกจากกระจง เพราะเป็นป่าโปร่งเดินง่าย และกระจงที่เกาะนี้ตัวเล็ก ลำตัวมีสีเหลืองแต่ท้องมีสีขาว ไม่โตกว่ากระต่าย พระบาทสมเด็จพระจุลจอมเกล้าฯ ทรงบันทึกว่าดูน่ารักมาก ต้อนมาเข้าข่ายแล้วก็ตะครุบจับเอาได้ง่าย ๆ กิริยาที่จะมาไม่เหมือนเนื้อไม่เหมือนคนไกล วิ่ง ๆ หยุด ๆ ไม่เข้าที่รก วิ่งก็ช้าไม่เหมือนกระต่าย กิริยาที่วิ่งคล้ายหนู ในคราวนั้นจับได้ 14 ตัว พระบาทสมเด็จพระจุลจอมเกล้าฯตั้งพระทัยว่าจะเอาไปเลี้ยงที่กรุงเทพฯด้วย⁶⁵

บทสรุป

ในบทนี้เป็นเรื่องราวเกี่ยวกับการดำรงชีวิตของคนไทยด้วยการเข้าไปหาประโยชน์จากทรัพยากรที่มีอยู่ตามป่าต่าง ๆ อาชีพเหล่านั้นได้แก่ การทำป่าไม้ การเก็บของป่า และการล่าสัตว์

การทำป่าไม้นั้นมีหลายประเภท ประเภทแรกก็เป็นป่าไม้ที่อยู่ไม่ลึกมาก มักจะขึ้นอยู่ตามชายฝั่งลำน้ำ ก็เป็นจำพวกไผ่ ซึ่งมีดาษดื่นทั่วราชอาณาจักร ราษฎรได้นำเอามาใช้ประโยชน์ในชีวิตประจำวัน ส่วนอีกประเภทหนึ่งคือการทำป่าไม้สักซึ่งเป็นไม้ที่มีชุกชุมทางภาคเหนือของประเทศไทยจึงต้องเข้าทำการควบคุมเพราะได้เข้าไปเกี่ยวพันกับความสัมพันธกับต่างประเทศ ดังนั้นในรัชกาลพระบาทสมเด็จพระจุลจอมเกล้าฯ จึงได้โปรดให้จัดตั้งกรมป่าไม้ขึ้นโดยให้อยู่ในสังกัดกระทรวงมหาดไทย และมีนายเอช. สเลต ซึ่งเคยเป็นข้าราชการผู้ชำนาญและสามารถในการป่าไม้ของพม่าจากรัฐบาลอังกฤษที่อินเดีย มาเป็นเจ้ากรม เหตุที่ต้องจัดตั้งกรมป่าไม้นี้ก็เพื่อวางระเบียบการทำป่าไม้ให้มีระเบียบแบบแผน ป้องกันความสับสนวุ่นวายในการแทรกแซงผลประโยชน์และการแทรกแซงทางการเมืองของชาวต่างชาติ และภายหลังจากนั้นกรมป่าไม้ได้มีนโยบายทะนุบำรุงป่าไม้ในเวลาต่อมาด้วย

อาชีพเก็บของป่าก็เป็นอาชีพที่นิยมปฏิบัติกันมาก ของป่าที่นิยมเข้าไปแสวงหา ได้แก่ ไม้กฤษณา ไม้ฝาง ผลกระวาน ผลเร่ว น้ำรัก รง ครั่ง มูลค้างคาว และรังนกซึ่งอยู่ตามถ้ำที่หัวเมืองชายทะเลฝั่งตะวันตก ส่วนอาชีพการล่าสัตว์ก็ล่าทั้งสัตว์ใหญ่สัตว์เล็ก สัตว์บกและสัตว์น้ำ สัตว์ที่ล่ากัน ได้แก่ ช้าง เสือ แรด หมู เม่น กวาง ชะมด นาก นกกระเต็น จรเข้ กูเหลือม นกชน และกระเจง

คำถามท้ายบท

1. เหตุใดจึงกล่าวว่ามีไม้เป็นไม้ที่ใช้ในชีวิตประจำวันของชาวไทยสมัยรัตนโกสินทร์ จงอธิบายให้เห็นจริง
2. การประกอบอาชีพตัดไม้ในภาคเหนือก่อนตั้งกรมป่าไม้มีขั้นตอนอย่างไร จงบอกมาให้ครบถ้วน
3. เมื่อตั้งกรมป่าไม้ขึ้นแล้ว ผู้ประกอบอาชีพตัดไม้ทางภาคเหนือจะต้องปฏิบัติตนอย่างไร
4. ทางรัฐบาลมีเหตุผลอันใดจึงต้องตั้งกรมป่าไม้ขึ้นมา
5. ไม้สักเป็นไม้ที่มีคุณสมบัติที่บริเวณใดของอาณาจักร และมีความสำคัญอย่างไรต่อบ้านเมือง
6. การปรับปรุงป่าไม้ได้เริ่มในสมัยที่ใครเป็นเจ้ากรม และมีการบำรุงป่าไม้อย่างไรบ้าง จงตอบมาให้ครบถ้วน
7. ท่านมีความรู้เกี่ยวกับของป่าที่มีค่าต่อไปนี้อย่างไร จงอธิบาย : ไม้กฤษณา ผลกระวาน รง น้ำรัก และรังนก
8. จงบรรยายถึงการล่าสัตว์ของคนไทยในสมัยรัตนโกสินทร์มาสักหนึ่งประเภท.

เชิงอรรถ

1. ปาลเลกัวซ์, เรื่องเดิม, หน้า 82 .
2. เรื่องเดียวกัน, หน้า 94 .
3. เรื่องเดิม, หน้า 190-91 .
4. เรื่องเดิม, หน้า 131 .
5. เรื่องเดิม, หน้า 131-2 .
6. เรื่องเดิม, หน้า 132 .
7. พวงเพชร สุรัตน์กวีกุล, เรื่องเดิม, หน้า 155 .
8. บุญรอด แก้วกันหา, เรื่องเดิม, หน้า 110 .
9. เรื่องเดียวกัน, หน้า 111 .
10. เสถียร ลายลักษณ์, *ประชุมกฎหมายประจำศก*, เล่ม 8, หน้า 37 .
11. เรื่องเดียวกัน, หน้า 261 .
12. เรื่องเดิม, หน้า 262 .
13. พระบาทสมเด็จพระจุลจอมเกล้าเจ้าอยู่หัว, *พระราชนิพนธ์เสด็จประพาสไทรโยค*, หน้า 69-70 .
14. วรณชสิทธิ์ บุญมี, “ความสัมพันธ์กับอังกฤษในบางลักษณะสมัยพระบาทสมเด็จพระจุลจอมเกล้าเจ้าอยู่หัว : การป่าไม้และการเหมืองแร่”, *ปริญญานิพนธ์การศึกษามหาบัณฑิตมหาวิทยาลัยศรีนครินทรวิโรฒ*, 2520 (อัดสำเนา), หน้า 72 .
15. พระบาทสมเด็จพระจุลจอมเกล้าเจ้าอยู่หัว, เรื่องเดิม, หน้า 69 .
16. ห.ส.ช. จดหมายเหตุรัชกาลที่ 1 จ.ศ. 1151 เลขที่ 2 รายงานเรื่องปฏิสังขรณ์วัดโพธาราม อ่างใน บุญรอด, เรื่องเดิม, หน้า 28 .
17. ห.ส.ช. จดหมายเหตุรัชกาลที่ 3 จ.ศ. 1206 เลขที่ 43 ตอบรับไม้ขนสัก 100 ต้นซึ่งพระยารรรมณูญแต่งตั้งให้พระยารักษาเมืองแก่นำลงมาทูลเกล้าฯ อ่างในเรื่องเดิม
18. บุญรอด, เรื่องเดิม, หน้า 32 .
19. เรื่องเดียวกัน, หน้า 34 .
20. ห.ส.ช. จดหมายเหตุรัชกาลที่ 3 จ.ศ. 1196 เลขที่ 32 โบบอกหลวงจ่านงค์อักษรส่งไม้ขนสักส่วย, อ่างในบุญรอด, เรื่องเดิม, หน้า 36 .

21. ห.ส.ช. จดหมายเหตุรัชกาลที่ 3 จ.ศ. 1197 เลขที่ 5 บัญชีรายวันเรื่องส่งไม้ขนนกหัวเมืองต่าง ๆ เข้ามาถวาย อ้างในบุญรอด, เรื่องเดิม, หน้า 37.
22. พวงเพชร สุรัตน์กวีกุล, เรื่องเดิม, หน้า 156-65 .
23. ปาลเลกั๋วช, เรื่องเดิม, หน้า 68 .
24. เรื่องเดียวกัน, หน้า 69 .
25. *กัทธิธรรมนิยมต่าง ๆ*, เล่มจบ, หน้า 225 .
26. ปาลเลกั๋วช, เรื่องเดิม, หน้า 132.
27. บุญรอด, เรื่องเดิม, หน้า 93 .
28. พระบาทสมเด็จพระจุลจอมเกล้าเจ้าอยู่หัว, *พระราชนิพนธ์เสด็จประพาสไทรโยค*, หน้า 82 .
29. ห.ส.ช. จดหมายเหตุรัชกาลที่ 3 จ.ศ. 1208 เลขที่ 60 ไบบอกเจ้าพระยาบดินทร์เดชาเรื่องส่งกระดานส่วยลงมาทูลเกล้าฯถวาย อ้างในบุญรอด, เรื่องเดิม, หน้า 94 .
30. บุญรอด, เรื่องเดิม, หน้า 92 .
31. เรื่องเดียวกัน, หน้า 96 .
32. เรื่องเดิม, หน้า 117.
33. เรื่องเดิม, หน้า 91 .
34. เรื่องเดิม, หน้า 154 .
35. เรื่องเดิม, หน้า 92 .
36. ปาลเลกั๋วช, เรื่องเดิม, หน้า 134 .
37. เรื่องเดียวกัน, หน้า 135.
38. เรื่องเดิม, หน้า 68 .
39. บุญรอด, เรื่องเดิม, หน้า 93.
40. เรื่องเดียวกัน, หน้า 92 .
41. ปาลเลกั๋วช, เรื่องเดิม, หน้า 110 .
42. พระบาทสมเด็จพระจุลจอมเกล้าเจ้าอยู่หัว, *พระราชหัตถเลขาในพระบาทสมเด็จพระจุลจอมเกล้าเจ้าอยู่หัวเรื่องเสด็จประพาสแหลมมลายูเมื่อต้นรัตนโกสินทร์ศก 108, 109, 117, 120 รวม 4 คราว*, (พระนคร : โรงพิมพ์ไท, 2468), หน้า 7.

43. เรื่องเดียวกัน, หน้า 8 .
44. เรื่องเดิม, หน้า 16 .
45. เรื่องเดิม, หน้า 18 .
46. เรื่องเดียวกัน หน้าเดียวกัน
47. ปาลเลกัวซ์, เรื่องเดิม, หน้า 330 .
48. เรื่องเดียวกัน หน้าเดียวกัน
49. เรื่องเดิม, หน้า 331 .
50. เรื่องเดิม, หน้า 139 .
51. เรื่องเดียวกัน หน้าเดียวกัน
52. พระบาทสมเด็จพระจุลจอมเกล้าเจ้าอยู่หัว, *ระยะทางเสด็จพระราชดำเนินประพาสทางบก-ทางเรือรอบแหลมมลายูรัตนโกสินทร์ศก 109*, เล่ม 2 หน้า 28-9 .
53. บุญรอด, เรื่องเดิม, หน้า 93 .
54. ปาลเลกัวซ์, เรื่องเดิม, หน้า 144-5 .
55. เรื่องเดียวกัน, หน้า 146 .
56. เรื่องเดิม, หน้า 147 .
57. เรื่องเดียวกัน, หน้า 149 .
58. เรื่องเดิม, หน้า 155 .
59. เรื่องเดียวกัน หน้าเดียวกัน
60. เรื่องเดิม, หน้า 160 .
61. เรื่องเดิม, หน้า 163 .
62. พระบาทสมเด็จพระจุลจอมเกล้าเจ้าอยู่หัว, *พระราชหัตถเลขาในพระบาทสมเด็จพระจุลจอมเกล้าเจ้าอยู่หัวเรื่องเสด็จประพาสแหลมมลายู...*, หน้า 48 .
63. เรื่องเดียวกัน, หน้า 49 .
64. เรื่องเดียวกัน หน้าเดียวกัน
65. เรื่องเดิม, หน้า 21 .