

บทที่ 11

การปฐมพยาบาลบาดแผลถูกไฟไหม้ น้ำร้อนลวก ถูกกรด ถูกด่าง และถูกฟ้าผ่า

บาดแผลถูกไฟไหม้ (Burns)

หลายท่านคงประสบกับผิวหนังถูกความร้อนจนไหม้พองกับตัวเองมาบ้างแล้ว ถ้าไม่มากมายนัก ปวดแสบปวดร้อน ก็พอจะทนได้ ปล่อยให้แห้งไว้เพียงไม่กี่วันมันก็จะหายไปเอง แต่ถ้าเป็นมาก ๆ บริเวณกว้าง ประกอบกับไฟที่ร้อนจัดหรือความร้อนนั้นถูกกับผิวหนังอยู่นานจนผิวหนังถูกทำลายเป็นแผลลึก จะปล่อยให้แห้งไว้ให้หายเองไม่ได้ หายยาก และอาจมีโรคแทรกซ้อนรวมด้วย ซึ่งอาจทำให้กลายเป็นคนทุพพลภาพ หรือมากจนกระทั่งเสียชีวิตได้

ความเชื่อพื้นฐานเบื้องต้น

ในสมัยก่อนคนทั่ว ๆ ไปมักมีความเชื่ออย่างผิด ๆ อย่างหนึ่ง (สมัยนี้บางท่านก็ยังเชื่ออยู่) คือเชื่อว่า บาดแผลจากไฟไหม้ น้ำร้อนลวก หรือถูกของร้อนอื่น ๆ เมื่อถูกน้ำจะพอง จึงถือหลักปฏิบัติผิด ๆ กันตลอดเวลาคือว่า แผลไฟไหม้ น้ำร้อนลวก หรือถูกของร้อนอื่น ๆ ห้ามถูกน้ำอย่างเด็ดขาด การปฐมพยาบาลจึงมักใช้น้ำมันมะพร้าว ใช้น้ำยาสีฟัน น้ำปลา บางรายก็ใช้ปูนกินกับหมากทาหรือพอกเข้าไป ความเชื่อเหล่านี้ในวงการแพทย์ปัจจุบันไม่เห็นด้วยเป็นอย่างยิ่ง จึงขอให้อัมเลิกความเชื่อความคิดเหล่านี้เสีย

ความเชื่อพื้นฐานในปัจจุบัน

เมื่อถูกไฟไหม้ น้ำร้อนลวก หรือถูกของร้อน ๆ ถ้าไม่ปฏิบัติดังกล่าวข้างต้นแล้ว จะปฏิบัติอย่างไร ในทางการแพทย์แผนปัจจุบันได้เสนอแนะว่า เมื่อถูกไฟไหม้ น้ำร้อนลวก หรือถูกของร้อน ให้ใช้น้ำแข็งรักษาได้ ถ้าไม่มีน้ำแข็งก็ให้ใช้น้ำเย็นธรรมดาที่สะอาดนี่แหละ แต่ถ้าใช้น้ำแข็งแล้วจะดีที่สุด ก็กัว่าน้ำมันหรือของอื่นใดทั้งสิ้น ในหมอชาวบ้านฉบับที่ 4 ปีที่ 1 เดือนสิงหาคม 2522 ท่านรองศาสตราจารย์ นายแพทย์เกษียร ภัทรคานนท์

แห่งภาควิชาศัลยศาสตร์ คณะแพทยศาสตร์ศิริราชพยาบาล ได้แนะนำให้ใช้ความเย็นรักษา
บาดแผลศัลยกรรมที่หนึ่ง เพื่อช่วยบรรเทาความเจ็บปวด

ข้อสนับสนุนใช้ความเย็นรักษาความร้อน

ถ้าถูกไฟไหม้ น้ำร้อนลวก หรือถูกของร้อนจัด ที่มีบริเวณแขน - ขา นิ้ว
ก็ใช้วิธีวะส่วนน้ำจุ่มหรือแช่ในน้ำที่มีน้ำแข็ง และแช่ให้นานที่สุดเท่าที่จะนานได้ เมื่อแช่ไป
สักหนึ่ง ถ้าเย็นมากไปก็เอาวิธีวะส่วนนั้นออกชั่วคราว แล้วร้องไปใหม่ ทำเรื่อยไป
จนกว่าจะหายปวดแสบปวดร้อน ถ้าไฟไหม้หรือน้ำร้อนลวกที่มีบริเวณใบหน้า ลำตัว ให้ใช้
น้ำแข็งที่หุบอะเซียคใส่ถุงพลาสติก หรือห่อผ้า แล้ววางบนบริเวณนั้นไว้ให้นานที่สุด

การรักษาแผลไฟไหม้ น้ำร้อนลวก ด้วยความเย็นนี้ เป็นการรักษาแบบพื้นบ้าน
ที่รู้จักกันทั่วไปในประเทศโซนแอนท์ ซึ่งเป็นประเทศที่อยู่ในเขตหนาว เมื่อปี พ.ศ. 2503
โคมีรายงานในวารสารการแพทย์รายงานว่า มีผู้หญิงคนหนึ่งอายุ 40 ปี ไปหาแพทย์
โดยให้ประวัติว่า เมื่อตอนเป็นเด็กอายุประมาณ 2 ขวบ โค้ทกัสม์ แขนขวาลงไปในห้อง
กัมมที่กำบังแดด คอลอกแขนจนถึงรักแร้ ขณะเกิดเหตุมีผู้หญิงคนหนึ่งเข้าไปช่วยเหลือ
โดยอุ้มเด็กขึ้นและเอาแขนเด็กจุ่มลงไปใต้น้ำเย็นทันที แต่จุ่มลงไปแค่ข้อศอกเท่านั้น
ต่อมาแพทย์โค้ทรวจุ่มผู้ป่วยหญิงคนนั้น ปรากฏว่า แขนข้างขวาจากมือถึงข้อศอกมีลักษณะ
เหมือนแขนอีกข้างหนึ่ง (คือหายเป็นปกติ) ส่วนบริเวณที่อยู่เหนือข้อศอกขึ้นไปจนถึงรักแร้
เป็นแผลเป็นสีน้ำตาลปนขาว กระดำกระค่าง น่าเกลียด คล้ายคนเปือก และคันแชนอิม
เจ็บกว่าปลายแขน นั้นแสดงว่าความเย็นสามารถช่วยป้องกันการทำลายเนื้อเยื่อที่เกิดจาก
ความร้อนได้เป็นอย่างดี นอกจากนี้ยังมีรายงานอีกหลายฉบับที่ช่วยสนับสนุนว่า การใช้
ความเย็นปฐมพยาบาลบาดแผลไฟไหม้ น้ำร้อนลวกได้ผลดี เพราะ :-

1. ความเย็นไปลดการบวมการพองของเนื้อเยื่อ

ถ้าแผลไฟไหม้ น้ำร้อนลวก เพียงเล็กน้อย ๆ ที่จะมีการพองเกิดขึ้น
การใช้ความเย็นจะทำให้ระงับการพองได้ หรือถ้าเป็นแผลลึก การใช้ความเย็นจะทำให้
พองน้อยลง

2. ความเป็นสามารถทำให้การทำลายของเนื้อเยื่อจากความร้อนน้อยลง

เวลาถูกไฟไหม้ น้ำร้อนลวก แลวปวกแสบปวกคร่อนั้น เป็นเวลาที่เนื้อเยื่อกำลังถูกทำลาย เมื่อถูกความร้อนจะทำให้ยับยั้งการทำลายของเนื้อเยื่อ ทำให้ลดความเจ็บปวดทรมาน

ความรู้ทั่วไปเกี่ยวกับผิวหนัง

ผิวหนังของคนเราโดยทั่ว ๆ ไป จะหนาประมาณ 1 - 3 มิลลิเมตร ทั้งนี้ขึ้นอยู่กับตำแหน่งและธรรมชาติของเจ้าของผิวหนังนั้นด้วย เช่น ผิวหนังบริเวณหน้าจะบาง บริเวณฝ่าเท้าจะหนา เป็นต้น ส่วนประกอบของผิวหนังแบ่งออกเป็น 3 ชั้น คือ

1. บริเวณชั้นนอก เรียกว่า หนังกำพร้า
2. บริเวณชั้นกลาง เรียกว่า หนังแท้
3. บริเวณชั้นใน เป็นส่วนของกล้ามเนื้อและไขมัน

ผิวหนังที่ถูกไฟไหม้ ความร้อนจะถูกกับผิวหนังกำพร้ามากที่สุด ยิ่งลึกลงไป ความร้อนก็ลดน้อยลง ในคนที่หนังแท้ถูกไฟไหม้ย่อมแสดงว่าความร้อนคงสูง หรือไม่ก็ถูกความร้อนอยู่นาน ความร้อนที่ทำให้หนังกำพร้าเท่านั้นที่ตาย ถือว่าเป็นบาดเจ็บไฟไหม้ชนิดต่ำ ไม่ค่อยรุนแรงมากนัก เรียกโดยทั่วไปว่า "แผลไฟไหม้ตึกิริที่ 1"

ขนาดของแผลไฟไหม้

ขนาดของแผลไฟไหม้จำแนกได้ตามความลึกและความกว้างของผิวหนังที่ถูกทำลาย เราเรียกบาดเจ็บชนิดนั้น ๆ ว่าเป็นตึกิริ ซึ่งแบ่งออกกว้าง ๆ เป็น 3 ตึกิริ คือ :-

1. แผลไฟไหม้ตึกิริที่ 1 คือจะถูกไฟไหม้เฉพาะที่ผิวหนังบริเวณผิวหนังชั้นนอกหรือหนังกำพร้าเท่านั้น บาดเจ็บชนิดนี้ไม่ค่อยรุนแรง โดยมากจะทำให้เกิดตุ่มพอง มีน้ำใสซึ่งอยู่ภายใน มีอาการปวดแสบปวดร้อนเล็กน้อย ซึ่งมักจะหายไปเองภายใน 2 - 3 วัน

การปฐมพยาบาล

1. ถ้าพบว่าไฟกำลังไหม้ เชื้อยาที่ดูมาก เจ็บกำลังสวมอยู่ ให้รีบดึงไฟโดยเร็ว
2. เมื่อไฟดับแล้วให้หักเชื้อผ้าออกให้หมด
3. อดความปวดแสบปวดร้อน โดยเอาวิธีว่าส่วนนั้นแช่ลงในน้ำเย็น หรือ ใช้น้ำชุบน้ำเป็นประคบ
4. ถ้ามีตุ่มของหลายตุ่ม ควรเจาะออกจะไครรักษาความสะอาดได้
5. ใช้น้ำที่สะอาดชุบน้ำเพื่อล้างในตุ่มของออกให้หมด
6. ฉ่างบาดแผลที่ทองค้าย "น้ำเกลือออร์มิด" ให้สะอาด แล้วใช้ยาฆ่าเชื้อชนิดครีมหรือน้ำมัน
7. ใช้น้ำที่สะอาดพันโดยรอบ เพื่อกันความสกปรก

2. แผลไฟไหม้ที่มือที่ 2

ความสำคัญของแผลชนิดนี้อยู่ที่ความเจ็บปวด ซึ่งจะมีมาก และถ้าปฐมพยาบาลไม่ดีมักจะมีโรคติดเชื้อ ความร้อนที่ร้อนจัดและถูกกับผิวหนังนาน ๆ จะทำให้ผิวหนังมีบาดแผลลึกกว่าหนังกำพร้า ลุกลามไปถึงหนังแท้ส่วนต้น ๆ อาการทั่วไปที่ปรากฏก็คือ ผิวหนังบริเวณนั้นจะบวม มีน้ำเหลืองไหลแฉะ ค่อนข้างแดง ผิวหนังจะพอง มีอาการรุนแรงกว่าที่มือที่หนึ่ง แผลชนิดนี้ถ้ารักษาดี ไม่มีการติดเชื้อ อาจหายภายในสองสัปดาห์

การปฐมพยาบาล

1. ถ้าพื้นที่ผิวหนังถูกไหม้บริเวณแคบ คือประมาณความกว้าง 2 - 3 นิ้วมือ ให้ดำเนินการรักษาอย่างเดียวกันกับแผลไฟไหม้ที่มือที่หนึ่ง
2. ถ้าถูกไฟไหม้บริเวณกว้าง เช่นประมาณ 10 - 15 นิ้วมือ (ขนาดความกว้างจะกล่าวอย่างละเอียดในตอนต่อไป) มักจะมีอันตรายจากการเสียน้ำ โปรตีน และเกลือแร่ ออกจากร่างกาย ซึ่งจะทำให้เกิดการช็อค และเกิดการติดเชื้อ เกิดการอักเสบ และเป็นหนอง

3. แผลไฟไหม้ตึกที่ 2 ต้องรีบนำส่งโรงพยาบาล ขณะคอยส่งโรงพยาบาล ให้ทำการช่วยเหลือ ดังนี้ :-

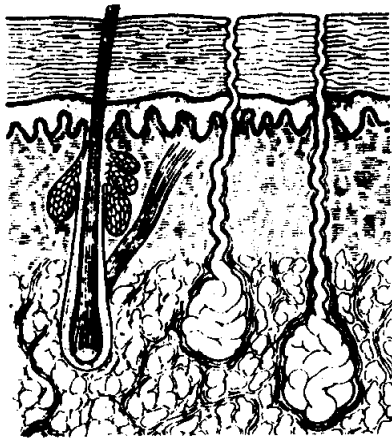
- 3.1 เอาเสื้อผ้าที่ถูกไฟไหม้ออก
- 3.2 ใ้ท่อนอกเท้าสูงประมาณ 1 ฟุต
- 3.3 ใช้ความเย็นประคบบาดแผล
- 3.4 ถ้ากระหายน้ำ ให้คั้นน้ำไค้แต่ควรวี้น้อย ๆ ยสมเกอชอนคทน้อยยั้งคิ
- 3.5 ใ้ช้สาสะอาคบาง ๆ คคุมบาดแผล
- 3.6 ถ้าบาดเจ็บช็อค ต้องรีบผายปอด
- 3.7 ใ้บยาระงับความเจ็บปวด เจ็บ พาราเซตามอล 1 เม็ค

3. แผลไฟไหม้ตึกที่ 3

บาดแผลชนิดนี้กินลึกลงไปถึงหนังแท้ชั้นล่าง หรือลึกลงไปถึงชั้นกล้ามเนื้อ ไขมัน และกระดูก แผลชนิดนี้จะไม่หายเอง ต้องได้รับการดูแลรักษาอย่างใกล้ชิด เมื่อแผลหายก็แล้ว แพทย์อาจต้องเอาหนังบริเวณอื่นมาปะให้ ถ้าปล่อยให้หายเองจะเกิดแผลเป็นที่เหนียวยึดให้ผิวหนังติดกัน ทำให้เคลื่อนไหวลำบาก อาการที่ปรากฏของแผลชนิดนี้คือ มีอาการเจ็บปวดมาก อาจมีการช็อค ผิวหนังจะบวม มีการซึมของน้ำเหลือง บาดแผลชนิดนี้มีการทำลายของเส้นเลือดร่วมด้วย นับว่ามีอาการรุนแรงและอันตรายมาก

การปฐมพยาบาล

1. การปฐมพยาบาลโดยทั่วไปเหมือนกับตึกที่สอง
2. ต้องป้องกันการช็อคอย่างรีบด่วน
3. ต้องระมัดระวังเป็นพิเศษในเรื่องโรคติดเชื้อ
4. ต้องรีบนำส่งโรงพยาบาลโดยเร็วที่สุด



ศักริที่ ๑
ศักริที่ ๒
ศักริที่ ๓

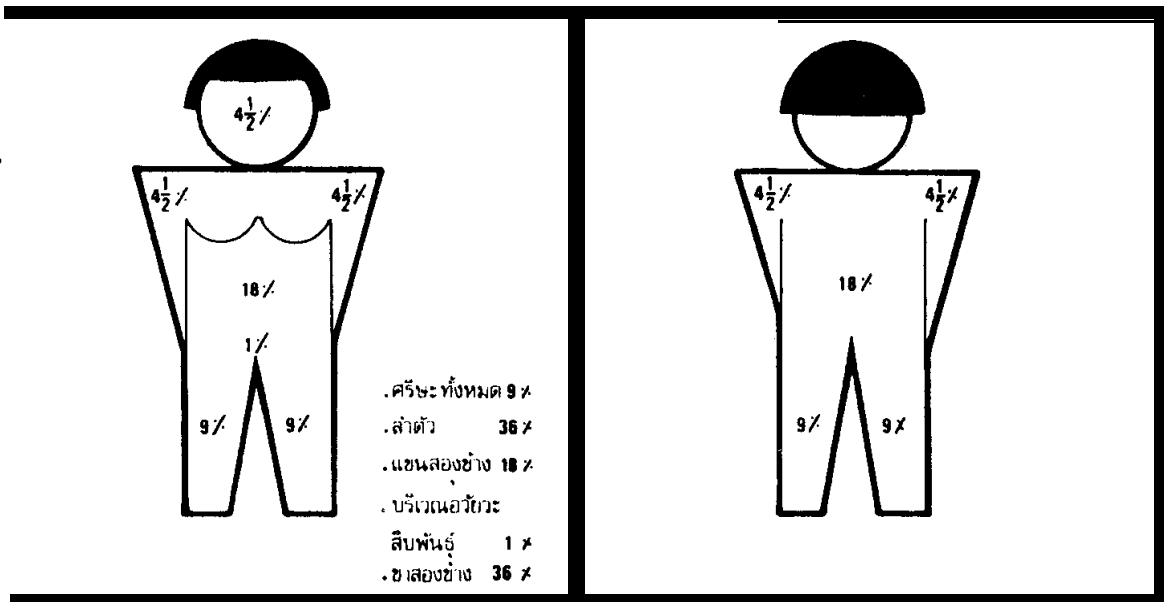
(1)

ความกว้างของพื้นที่ผิวหนังที่ปลูกไฟไหม้

เพื่อความสะดวกในการคำนวณความกว้างของแผลปลูกไฟไหม้ ให้พิจารณา
กฎของเก้า (Rule of nine) คือคิดเป็นเปอร์เซ็นต์ของผิวหนังทั่วร่างกาย ดังรูป

ด้านหน้า

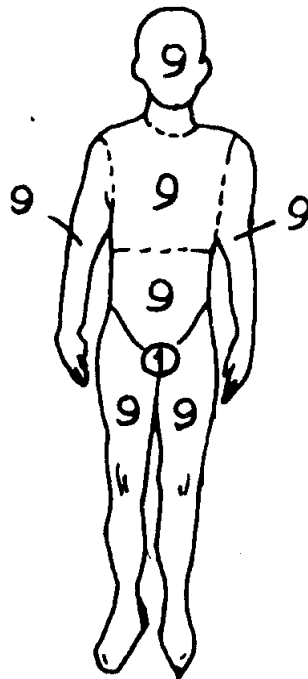
ด้านหลัง



กิกเป็นเปอร์เซนต์ใดดังนี้

- ศีรษะทั้งหมด 9 %
- ลำตัว 36 %
- แขนทั้งสองข้าง 18 %
- ขาทั้งสองข้าง 36 %
- บริเวณอวัยวะสืบพันธุ์ 1 %

รวม 100 %



ภาพแสดงเปอร์เซนต์ของผิวหนังร่างกายที่ถูกไฟไหม้

- บริเวณศีรษะและคอ กิกความว่าง 9 %
- แขนซ้ายทั้งหมด " 9 %
- แขนขวาทั้งหมด " 9 %
- หน้าอก " 9 %
- หลังส่วนบน " 9 %

- หลังส่วนล่าง	คิดความกว้าง	g %
- ส่วนท้อง	"	9 %
- ชาย้ายค้ำหน้า	"	9 %
- ชาย้ายค้ำหลัง	"	9 %
- ชายาวาค้ำหน้า	"	9 %
- ชายาวาค้ำหลัง	"	9 %
- บริเวณอวัยวะสืบพันธุ์	"	1 %

โดยประมาณว่า 1 ป่าน้ำของผู้น่วย เท่ากับ 1 เปอร์เซ็นต์ของผิวหนัง
ของร่างกายของผู้น่วยทั้งหมด

ความรุนแรงที่ปรากฏเมื่อถูกไฟไหม้

1. รุนแรงน้อย คือพวกที่ไหม้ชนิดที่ 1 หรือที่ 2 แต่ไม่เกิน 15 % หรือที่ 3 แต่ต่ำกว่า 2 %
2. รุนแรงปานกลาง คือพวกที่ไหม้ชนิดที่ 2 ขนาดประมาณ 15 - 30 % หรือที่ 3 แต่ไม่เกิน 10 %
3. รุนแรงมาก คือพวกที่ไหม้ที่ 2 แต่มีพื้นที่มากกว่า 30 % และที่ 3 ที่เกินกว่า 10 %

ข้อควรคิด

ในการคำนวณความกว้างของบาดแผลจากผิวหนังถูกไฟไหม้ในเด็ก มีความแตกต่างกับผู้ใหญ่มาก กล่าวคือ ในเด็กส่วนศีรษะได้รับการคำนวณให้เปอร์เซ็นต์สูง ยิ่งเด็กเล็กเท่าใด ส่วนศีรษะยิ่งมีความสำคัญมากเท่านั้น เช่น ในเด็กแรกเกิดส่วนศีรษะคำนวณให้ 18 % เด็กอายุ 3 ขวบ 15 % เด็ก 6 ขวบ 12 % และเมื่ออายุ 12 ขวบขึ้นไปจึงคำนวณให้ 9 % เป็นต้น การทำนายความรุนแรงของการเผาไหม้โดยพิจารณา

ตามความกว้างของภาคต่อนั้น ให้ถือว่า ผู้ใหญ่ ถ้ามีการเผาไหม้ถึง 15 % ขึ้นไป และในเด็ก ถ้ามีการเผาไหม้ตั้งแต่ 10 % ภาคต่อเหล่านี้ถือว่าเป็นภาคต่อไฟไหม้ที่เป็นอันตรายทั้งในผู้ใหญ่และเด็ก ถ้าผิวหนังถูกเผาไหม้ในจำนวนที่เท่ากัน อันตรายในเด็กจะสูงกว่าผู้ใหญ่ ทั้งนี้เนื่องจากว่าอวัยวะต่าง ๆ ของเด็กยังทำงานได้ไม่สมบูรณ์เต็มที่

การปฐมพยาบาลภาคต่อไฟไหม้โดยทั่วไป

เมื่อพบเห็นใครคนใดคนหนึ่งถูกไฟไหม้ ต้องรีบให้การช่วยเหลือทันที เพื่อให้ผู้ช่วยจะได้มีชีวิตรอด และเป็นการยากเหลือเกินที่ชาวบ้านโดยทั่วไปจะทราบว่าผู้ช่วยถูกไฟไหม้รุนแรงแค่ไหน โดยเฉพาะถ้าจะคิดเปรียบเทียบเป็นความลึก ความกว้าง ความลึกส่วนความกว้างกัน ฉะนั้นก็คงจะต้องอาศัยสายตาคูว่าภาคต่อไฟไหม้นั้นรุนแรงแค่ไหน เมื่อพบผู้ช่วยที่ถูกไฟไหม้ จะมากหรือน้อยก็ตาม ประการแรกต้องหึงสติไว้ก่อน แล้วดำเนินการช่วยเหลือดังต่อไปนี้

1. คัดเสื้อผ้าที่ถูกไฟไหม้ออกทิ้ง หรือถ้าหาก่ายังไม่ให้รีบคว้าไฟก่อน
2. ให้อวัยวะส่วนนั้นถูกน้ำเย็นโดยเร็ว อาจใช้น้ำเย็นหรือใช้น้ำที่สะอาด น้ำแข็ง ชุบน้ำเย็นประคบก็ได้
3. พยายามปิดแผลปฐมพยาบาลแล้ว ให้ล้างบาดแผลด้วยน้ำที่สะอาด แล้วใช้น้ำซันให้บาดแผลแห้ง
4. ผู้ที่อยู่ห่างไกลจากโรงพยาบาล อาจใช้น้ำมันพืช น้ำมันมะกอก หรือพาราฟิน ปิดแผล
5. ถ้ารู้สึกปวดมาก ให้รีบประคบยาแก้ปวด
6. ในระมึกระวังผู้ช่วยช็อค โดยการทำปฏิบัติดังนี้
 - 6.1 ยกปลายเท้าให้สูงประมาณ 1 ฟุต
 - 6.2 ให้ความอบอุ่นแก่ร่างกาย
 - 6.3 ถ้าหายใจช็อคต้อง ให้รีบผายปอดช่วยการหายใจ

7. ฉ่ำบาดแผลกว้างใหญ่ ต้องคำนึงถึงความสะอาด และระมัดระวังการติดเชื้อด้วย
8. รีบนำผู้ป่วยส่งโรงพยาบาล ถ้าผู้ป่วยมีสติให้กินน้ำเล็กน้อย ทุก ๆ 10 นาที

บาดแผลน้ำร้อนลวก (Scalds)

บาดแผลน้ำร้อนลวก หมายถึงการทำลายผิวหนังหรือเนื้อเยื่อ เนื่องจากอุณหภูมิที่เป็นของเหลว เช่น น้ำต้มเดือด ไอน้ำ น้ำมันร้อน ๆ ฯลฯ สาเหตุของน้ำร้อนลวักก็เนื่องจากความประมาทเผลอเอ๋อ และความรู้เท่าไม่ถึงการณ์ อุบัติเหตุเกี่ยวกับน้ำร้อนลวักมักเกิดขึ้นที่บ้านเป็นส่วนมาก และส่วนมากมักเกิดกับเด็กที่มีอายุต่ำกว่า 5 ขวบ

อาการ อาการโดยทั่วไปคล้าย ๆ กับบาดแผลที่ถูกไฟไหม้

การปฐมพยาบาล

เป้าหมายที่สำคัญที่สุดเมื่อถูกน้ำร้อนลวก สิ่งที่ต้องกระทำเป็นอันดับแรกก็คือ ให้อวัยวะที่ถูกน้ำร้อนลวักนั้นถูกน้ำเย็นโดยเร็วที่สุด อาจจะเป็นน้ำจากก๊อก น้ำในถัง หรือใช้น้ำช้อนน้ำเย็นประคบไว้ อย่างน้อย 10 นาที การให้การปฐมพยาบาลเหมือนกันกับแผลถูกไฟไหม้ ซึ่งมีประเด็นสำคัญ ๆ ตามลำดับขั้นดังนี้

1. ให้ความเย็นเข้าช่วย → ใช้น้ำจากก๊อกน้ำ น้ำในถัง ในโอ่ง
น้ำสะอาดช้อนน้ำเย็นประคบ
2. ยังคงให้ความเย็นต่อไป → ไม่ควรจะเสียดายน้ำ
อย่างน้อยอีก 10 นาที
3. ปกปิดบาดแผลให้มิดชิด → ใช้น้ำก๊อสหรือผ้าพันแผลที่สะอาดพัน
รอบบาดแผล ไม่ควรใช้น้ำที่มีไขมัน
เช่น น้ำมันสัตว์

4. ให้ความน้ำทดแทน → ถ้าผู้ป่วยมีสติให้ดื่มน้ำครั้งละน้อย ๆ และดื่มทุก ๆ 10 นาที ถ้าหมดสติ ห้ามดื่มน้ำอย่างเด็ดขาด
5. ส่งโรงพยาบาล → ยังคงให้จิบน้ำทุก ๆ 10 นาที

บาดเจ็บอวัยวะ

ถ้าผิวหนังถูกกรรก ผิวหนังจะมีลักษณะคล้าย ๆ กับถูกไฟไหม้ และอาการที่ปรากฏก็คล้ายคลึงกัน คนที่ประกอบอาชีพที่เกี่ยวข้องกับกรรมก็จะถูกกรรกเสมอ ในคนที่เค็มน้ำกรรก หรือเค็มน้ำกลั่นแบบเคอริ์ โดยก้มลงไปดูว่าจะเค็มหรือยัง บางครั้งบางคราวน้ำในหม้อแบบเคอริ์ก็กระเด็นมาถูกผิวหนังบริเวณใบหน้า คอ หรือแขนได้ การก้มลงไปดูของน้ำกรรกแบบเคอริ์ในขณะที่เค็ม (ซาร์จ) ไฟอยู่ เป็นสิ่งที่ไม่ควรทำ เพราะน้ำกรรกออาจจะกระเด็นมาถูกผิวหนังร่างกายได้ กรรกที่เป็นอันตรายต่อผิวหนังมีหลายชนิด อาทิ เช่น กรรกเกลือ กรรกในตริก กรรกก่ามะดิน เมื่อผิวหนังถูกกรรก ให้ดำเนินการรักษาพยาบาลอย่างรวดเร็ว

การปฐมพยาบาล

1. ให้รีบแช่หรือจุ่มอวัยวะส่วนนั้นลงในอ่างน้ำ หรือริ้วอ่างน้ำให้เร็วที่สุด
2. ควรอ้าแงอนั้นด้วยน้ำอุ่น ๆ แล้วชุบน้ำยาที่เป็นค่าง เช่น โซดาไบคาร์บอเนต 2 % บิคแผลไว้
3. เมื่อแผลเริ่มแห้งให้ใช้น้ำยา คาลาไมน์ ทารอบ ๆ บาคแผล
4. ถ้าผิวหนังลอกออก มีบาคแผล ให้ปฐมพยาบาลเช่นเดียวกันกับบาคแผลไฟไหม้
5. ให้ใช้ค่างบางชนิดไปช่วยฆ่าฤทธิ์กรรก เช่น ไร้ธ่าสิ้รุมน้ำปูนใส หรือแมกนีเซียม ตามบริเวณผิวหนังที่ถูกกรรก
6. ถ้าผิวหนังถูกกรรกเป็นบริเวณกว้าง หลังจากการปฐมพยาบาลเบื้องต้นแล้ว ให้รีบนำผู้ป่วยส่งโรงพยาบาล

บวมแดงอุ้งคาง

ทำงานอย่างแรงบางชนิดเมื่ออุ้งคางก็ยังสามารถทำให้ผิวหนังใหม่เช่นเดียวกับกรดเช่นกัน

การปฐมพยาบาล เมื่ออวัยวะส่วนใดส่วนหนึ่งอุ้งคาง ให้ทำการปฐมพยาบาลดังนี้

1. ให้รีบล้างน้ำสะอาดโดยเร็ว เพื่อให้คางเจือจาง
2. ให้ใช้กรดบางชนิด เช่น ไร่น้ำมะนาว หรือน้ำส้มสายชู รุมสาดแล้วปิดแผลเพื่อไปฆ่าฤทธิ์คาง
3. ส้างบวมแดงด้วยน้ำอุ่น หรือน้ำเกลืออ่อน ๆ
4. การรักษามักบวมแดง ทำเหมือนกับบวมแดงอุ้งไฟไหม้
5. ถ้าผิวหนังอุ้งคางเป็นบริเวณกว้าง หลังจากการปฐมพยาบาลเบื้องต้นแล้ว ให้รีบนำผู้ป่วยส่งแพทย์

บวมแดงเนื่องจากถูกฟ้าผ่า

ฟ้าผ่าเป็นปรากฏการณ์ทางธรรมชาติที่เกิดขึ้นบ่อย ๆ โดยเฉพาะในช่วงฤดูฝน คนที่ถูกกระแสไฟฟ้าจากฟ้าผ่า ส่วนมากมักจะหมดสติและถึงแก่ชีวิตได้ ฟ้าผ่าอาจเกิดขึ้นได้ในทุกหนทุกแห่ง อาจจะเป็นที่กลางแจ้ง ชายคาตึก กลางถนน หรือแม้แต่ใต้ต้นไม้ ถ้าในบริเวณนั้นมีตัวนำไฟฟ้าอยู่ บุคคลที่ถูกฟ้าผ่าจะพบว่ากล้ามเนื้อและประสาทที่ควบคุมการหายใจเป็นอัมพาต เป็นเหตุให้หยุดหายใจ และตามร่างกายจะมีรอยไหม้ ในประเทศไทยไม่ทราบแน่ชัดว่าคนไทยถูกฟ้าผ่าเสียชีวิตหรือบาดเจ็บมีละเท่าใด แต่ในสหรัฐอเมริกา มีรายงานแจ้งว่า มีคนเสียชีวิตเพราะถูกฟ้าผ่ามีละประมาณ 150 คน และบาดเจ็บกว่า 1,000 คน ประมาณ 1 ใน 3 ของผู้เสียชีวิตเหล่านี้ หลบอยู่ใต้ต้นไม้ในที่โล่งแจ้ง ในขณะที่ฝนตกฟ้าคะนอง

การปฐมพยาบาล

ถ้ามีงูเห่ากัดที่มือที่เพิ่งจะถูกกระแสไฟฟ้าจากฟ้าผ่า ให้รีบดำเนินการช่วยเหลือดังนี้ :-

1. ถ้าผู้ป่วยหมดสติ ให้รีบเคลื่อนย้ายผู้ป่วยออกจากบริเวณนั้นโดยเร็ว เพราะในบริเวณนั้นอาจจะมีตัวนำกระแสไฟฟ้าอยู่ ฟ้าผ่าอาจจะนำลงมาอีกได้
2. ให้รีบทำการขยายปอดผู้ป่วยโดยเร็วที่สุด
3. ถ้าผู้ป่วยหยุดหายใจให้ขยายปอดและนวดหัวใจสลับกัน
4. หากแผลที่มีรอยไหม้ ให้ดำเนินการปฐมพยาบาลแบบบาดแผลถูกไฟไหม้