

บทที่ 6

สุขภาพทางเพศ

ความหมายของเพศ

เพศ (Sex) เป็นลักษณะของเครื่องแสดงให้รู้ว่าเป็นผู้หญิงหรือผู้ชาย ซึ่งสามารถพิจารณาได้ดังนี้

1. เพศ ตามความหมายจากพจนานุกรมฉบับราชบัณฑิตยสถาน พ.ศ. 2525 หมายถึง รูปที่แสดงให้รู้ว่าเป็นหญิงหรือชาย ในบาลีสันสกฤต ตรงกับ ลิงค์ หรือลึงค์
2. เพศ เป็นคำบอกลักษณะของคนเราว่าเป็นหญิงหรือชาย โดยการใช้สังเกตร่างกายเป็นหลัก อีกทั้งบอกลักษณะของจิตใจ อารมณ์ ตั้งแต่แรกเกิดทุกคนเกิดมาพร้อมกับเครื่องแสดงเพศแห่งตน และมีพัฒนาทางเพศเป็นลำดับ เพศยังรวมถึงความรู้สึก ความต้องการทางกามารมณ์ทั้งทางด้านร่างกาย จิตใจ อารมณ์และสังคม เพศจึงเป็นสัจชาติญาณอย่างหนึ่งของมนุษย์

นอกจากนี้ ในการดำรงชีวิตและความเป็นอยู่ของมนุษย์ เพศหรือกามารมณ์เป็นสิ่งสำคัญที่มีบทบาทในการดำรงอยู่บนโลก การคงไว้ซึ่งเผ่าพันธุ์มนุษย์ การมีความรัก มีความใคร่ การมีครอบครัว จึงเป็นปัจจัยที่เราควรใส่ใจดูแล ปฏิบัติอย่างถูกต้องเพื่อความปลอดภัยและสุขสมบูรณ์

ความรู้เรื่องเพศ

ขณะนี้มีการตื่นตัวในการให้การศึกษาเรื่องเพศศึกษากับเยาวชน เนื่องจากปัจจุบันเยาวชนมีการติดโรคจากการมีเพศสัมพันธ์กันมากตั้งแต่อายุน้อย การชอบทดลอง ชอบคุยโอ้อวดเกี่ยวกับคู่นอน เพศศึกษา (Sex Education) จึงเป็นสิ่งสำคัญที่จะช่วยลดปัญหาสังคมได้ ความรู้ในเรื่องเพศแบ่งได้เป็น 4 ลักษณะ (สุชาติ โสมประยูร. 2535 : 557)

1. ลักษณะความรู้เรื่องเพศทางด้านชีววิทยา ได้แก่ เรื่องที่เกี่ยวกับกายวิภาค และสรีรวิทยาเป็นส่วนใหญ่ เช่น อวัยวะในระบบสืบพันธุ์ของเพศชาย - หญิง พัฒนาการทางเพศ ด้านร่างกาย (bio-sexual development หรือ physiological sexual development) การฝันเปียก (wet dream) การมีประจำเดือน การปฏิสนธิ การตั้งครรภ์ การคลอดบุตร

2. ลักษณะความรู้เรื่องเพศทางด้านสุขวิทยา ได้แก่ เรื่องที่เกี่ยวกับสุขภาพ หรือ การระวังรักษาร่างกายให้ปราศจากโรคภัยไข้เจ็บทางเพศ เช่น สุขปฏิบัติเกี่ยวกับอวัยวะเพศ ข้อควรปฏิบัติในขณะมีประจำเดือน การตรวจเลือดก่อนแต่งงาน โรคติดต่อทางเพศสัมพันธ์

3. ลักษณะความรู้เรื่องเพศทางด้านจิตวิทยา ได้แก่ เรื่องที่เกี่ยวกับจิตใจและ อารมณ์ เช่น พัฒนาการทางเพศด้านจิตใจ (psycho -sexual development) การเปลี่ยนแปลง ทางด้านจิตใจ และอารมณ์ เมื่อย่างเข้าสู่วัยรุ่น แรงขับทางเพศ การระบายอารมณ์ทางเพศ ทรนคะ ต่อ เพศตรงข้าม ความรู้สึกทางเพศ

4. ลักษณะความรู้เรื่องเพศทางด้านสังคมวิทยา ได้แก่ เรื่องที่เกี่ยวกับพฤติกรรม ทางสังคม การปรับตัว ความประพฤติ และกฎเกณฑ์ต่างๆ ของสังคม เช่น พัฒนาการทางเพศ ด้านสังคม (socio - sexual development) ความสัมพันธ์ระหว่างเพศ การเกี่ยวพาราสี เพศสัมพันธ์ การเลือกคู่ครอง ชีวิตสมรสหรือชีวิตครอบครัว การวางแผนครอบครัว ขนบธรรมเนียมประเพณีต่างๆ ที่เกี่ยวกับเรื่องเพศ

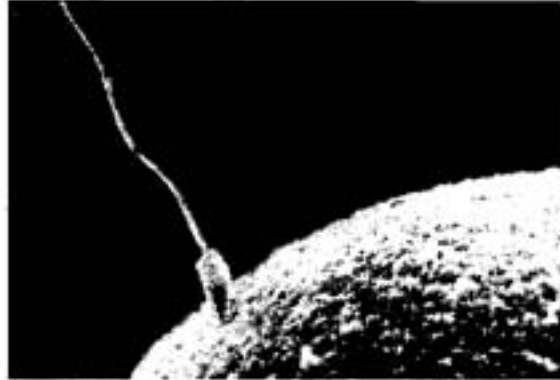
ระบบอวัยวะสืบพันธุ์

เพศชาย อวัยวะสืบพันธุ์อยู่ภายนอกร่างกายเป็นส่วนใหญ่ และเชื่อมโยงอยู่ภายใน เป็นบางส่วนอันประกอบไปด้วย อัณฑะ องคชาติหรือลึงค์ ต่อมลูกหมาก ท่ออสุจิ ถุงอสุจิ เป็นต้น

เพศหญิง อวัยวะสืบพันธุ์ส่วนใหญ่อยู่ภายในร่างกาย มีความซับซ้อนมากกว่า การดูแลรักษาความสะอาดจึงยากกว่าและละเอียดอ่อนกว่าเพศชาย อวัยวะเพศหญิง ประกอบไปด้วย ช่องคลอด มดลูก รังไข่ เป็นต้น

ระบบสืบพันธุ์เพศชาย

1. อัณฑะ (*Testis*) มีลักษณะรูปทรงไข่ บรรจุอยู่ในถุงอัณฑะ (Scrotum) อัณฑะมี 2 ข้าง ในลูกอัณฑะมีหลอดสร้างเชื้ออสุจิ (Seminiferous Tubules) ขดเรียงกันอยู่ หลอดนี้จะทำหน้าที่ผลิตตัวอสุจิ (Spermatozoa) ซึ่งตัวเล็กมากประมาณ 1/450 นิ้ว มีรูปร่างคล้ายเข็มหมุด มีหางยาว เคลื่อนไหวได้รวดเร็ว นอกจากนี้อัณฑะยังผลิตฮอร์โมนเพศชาย เมื่อเข้าสู่วัยรุ่น



2. ลึงค์หรือองคชาต (*Penis*) เป็นอวัยวะแสดงถึงความเป็นเพศชาย ประกอบด้วย กล้ามเนื้อ มีลักษณะคล้ายฟองน้ำ สามารถยืด ขยาย หรือหดได้ ที่ปลายขององคชาตมีเส้นประสาท และเส้นเลือดมาหล่อเลี้ยงอยู่มาก วัตถุประสงค์การถูกสัมผัส เมื่อมีความต้องการทางเพศ องคชาต จะแข็งตัวและขยาย มีขนาดใหญ่ขึ้น ในองคชาตจะมีท่อปัสสาวะ (Urethra) เป็นทางผ่านของปัสสาวะและทางผ่านอสุจิขณะร่วมเพศ

3. ท่อน้ำกาม (*Vas Deferens*) เป็นลักษณะท่อเล็กๆ ทำหน้าที่นำพาอสุจิให้ไหลไปตามหลอดนำอสุจิและพักอยู่ที่ถุงน้ำอสุจิ

4. ถุงน้ำอสุจิ (*Seminal Vesicles*) มีลักษณะเป็นถุงสามเหลี่ยม ติดกับหลอดนำอสุจิ ทำหน้าที่สร้างน้ำอสุจิหรือน้ำกาม

5. หลอดนำอสุจิ (*Ejaculatory Duct*) เป็นหลอดนำเชื้ออสุจิ อยู่เหนือต่อมลูกหมาก ทั้งสองข้าง และผ่านเข้าไปในท่อปัสสาวะ ทำหน้าที่นำอสุจิเข้าไปในองคชาต

6. ต่อมลูกหมาก (*Prostate Gland*) เป็นต่อมตั้งอยู่ด้านล่างของกระเพาะปัสสาวะหุ้มอยู่ระบบท่อปัสสาวะ ส่วนต้นจากกระเพาะปัสสาวะจะมีท่อน้ำอสุจิและถุงเก็บอสุจิ ต่อมลูกหมากจะมีหน้าที่หลั่งน้ำหล่อเลี้ยงอสุจิ เพื่อช่วยการเคลื่อนไหวเมื่อร่างกายเก็บอสุจิได้ปริมาณมากแล้ว จะมีการหลั่งน้ำกามที่มีตัวอสุจิออกมาจากร่างกายของเพศชาย

ระบบสืบพันธุ์

1. รังไข่ (Ovary) คือต่อมสืบพันธุ์ มีหน้าที่ผลิตเซลล์เพศหญิงที่เรียกว่า ไข่ (Ovum) รังไข่มี 2 ต่อมอยู่ด้านซ้ายและด้านขวาสุดปลายปีกมดลูก ในรังไข่มีไข่อ่อนมีขนาดเล็กมาก เป็นจำนวนกว่าพันฟอง เมื่อเด็กหญิงเริ่มเข้าสู่วัยรุ่น ไข่จะเริ่มสุก รังไข่จะผลิตไข่จากปีกมดลูกด้านซ้ายและด้านขวาสลับกันแต่ละเดือน เดือนละ 1 ฟองที่เรียกว่าการตกไข่ (Ovulation) หากไข่ได้รับการผสมกับตัวอสุจิจากเพศชาย ก็จะทำให้เกิดการตั้งครรภ์เจริญเติบโตเป็นทารก แต่ถ้าไม่ได้รับการผสมพันธุ์ก็จะเกิดการสลายตัว เนื้อเยื่อโพรงมดลูกจะลอกหลุดออกมาทางช่องคลอด เรียกว่าประจำเดือน หรือระดูนั่นเอง



2. ท่อรังไข่ (Uterine Tube หรือ Fallopian Tube) ท่อรังไข่อยู่ต่อจากส่วนบนด้านซ้ายและด้านขวาของมดลูก ท่อรังไข่มีสองด้านซึ่งภายในจะมีกล้ามเนื้อ มีเยื่อที่มีลักษณะเหมือนขน คอยบีบรัด พัดโบกเพื่อนำไข่ที่สุกแล้ว จากรังไข่เข้าไปสู่ท่อรังไข่ ส่งต่อไปยังมดลูกต่อไป

3. มดลูก (Uterus) เป็นอวัยวะสืบพันธุ์ที่ใหญ่อยู่ในอุ้งเชิงกรานอยู่ระหว่างทวารหนักกับกระเพาะปัสสาวะ มดลูกจะมีลักษณะคล้ายผลชมพู่ ภายในเป็นโพรง ผังมดลูกมีกล้ามเนื้อที่หนาและแข็งแรง เมื่อตั้งครรภ์มดลูกจะขยายโตขึ้น ด้านในผนังมดลูกจะมีเส้นเลือดจำนวนมาก คอยหล่อเลี้ยง ด้านล่างของมดลูกติดกับช่องคลอดที่เรียกว่าปากมดลูก (Cervix) มดลูกมีหน้าที่ทำให้เกิดประจำเดือน เป็นที่รับการฝังตัวของไข่ที่ผสมพันธุ์แล้ว เป็นที่อยู่ของทารกในครรภ์และทำหน้าที่บีบตัวเพื่อให้ทารกที่ครบกำหนดคลอดออกมา

4. ช่องคลอด (Vagina) เป็นส่วนติดต่อของอวัยวะสืบพันธุ์กับมดลูก อยู่ระหว่างทวารหนักกับช่องปัสสาวะ เป็นท่อยาวประมาณ 8 เซนติเมตร ในบริเวณปากช่องคลอดมีต่อมบาร์โธลิน (Bartholin Gland) มีหน้าที่ขับน้ำเมือกหล่อเลี้ยงช่องคลอด มีเยื่อพรหมจารี (Hymen) ปกคลุมช่องคลอด ช่องคลอดเป็นที่ผ่านของประจำเดือน ทางเข้าของอสุจิในการสืบพันธุ์ เป็นทางคลอดทารก

5. แคมใหญ่ (Labia Majora) แคมเล็ก (Labia Minora) เป็นส่วนของอวัยวะสืบพันธุ์ภายนอกของเพศหญิง เป็นกลีบเนื้อนุ่ม 2 กลีบ ที่ปกคลุมอยู่บริเวณปากมดลูก โดยแคมเล็กจะอยู่ด้านในของแคมใหญ่ และด้านบนของแคมเล็กมีปุ่มกระสัน (Clitoris) เป็นจุดที่มีความรู้สึกไวต่อการมีเพศสัมพันธ์ เนื่องด้วยมีปลายประสาทอยู่เป็นจำนวนมาก ในส่วนที่แคมใหญ่และแคมเล็กบรรจบกันอยู่ส่วนบนเรียกว่าหัวหน่าว

สภาพทางเพศที่แตกต่าง

ศาสตราจารย์สุชาติ โสมประยูร ได้กล่าวถึง ความแตกต่างในด้านต่างๆ ระหว่างเพศ การพัฒนาการทางเพศและความผิดปกติทางเพศไว้ดังนี้ (สุชาติ โสมประยูร. 2535 : 558-560)

ความแตกต่างระหว่างเพศ

คนเราไม่ว่าจะเป็นเพศชายหรือเพศหญิง หรือแม้จะเป็นเพศเดียวกันก็ตาม ย่อมจะมีความแตกต่างกันอยู่บ้างเสมอทั้งทางด้านร่างกาย จิตใจ อารมณ์ สังคมและสติปัญญา ถึงแม้ว่าบุคคลเหล่านั้นจะเป็นลูกฝาแฝดแบบแฝดแท้ (identical twins) ด้วยกันก็ตาม ด้วยเหตุนี้ความแตกต่างระหว่างเพศจึงมีอยู่อย่างแน่นอนและนับเป็นการยากหรือไม่ยุติธรรมอีกเช่นเดียวกันที่จะกล่าวว่าเกิดเป็นเพศใดจะดีกว่ากัน สำหรับเรื่องบ่งชี้ว่าผู้ใดจะเป็นเพศชายหรือเพศหญิงนั้น โดยทั่วไปอาศัยการสังเกตจากรูปร่างหรือลักษณะภายนอกด้วยการใช้ประสาทตา แต่ถ้าหากจะพิจารณากันให้ถูกต้องอย่างแท้จริงแล้ว จะต้องสังเกตคอมพิวเตอร์อันได้แก่ อวัยวะสำหรับเพศชายและรังไข่สำหรับเพศหญิงเป็นหลักสำคัญในการแยกเพศ ส่วนความแตกต่างระหว่างเพศชายกับเพศหญิงในด้านต่างๆ สรุปได้ดังนี้



1. **สภาพร่างกาย** ชายมักมีขนาดของร่างกายโตและแข็งแรงกว่าหญิง รวมทั้งมีน้ำหนักตัวและตั้งกว่าหญิง แต่หน้าตาไม่สวยงามหรือ ผิวพรรณไม่ผุดผ่องเหมือนหญิง ชายมักรับประทานอาหารได้จุกว่าหญิง เพราะมีกระเพาะอาหารโตกว่า

2. **สภาพทางสรีรวิทยา** ชายหายใจเข้าและซีพจรเต้นช้ากว่าหญิง แต่มีความดันเลือดและอำนาจการเผาผลาญในร่างกายสูงกว่าหญิง ถ้าชายและหญิงมีน้ำหนักตัวเท่ากัน ชายจะมีปริมาณเลือดมากกว่าหญิงเล็กน้อย เพราะชายมีเม็ดเลือดแดงมากกว่าหญิงราวร้อยละ 7.5

3. **สภาพทางโรคภัยไข้เจ็บ** ชายติดโรคทางพันธุกรรมจากบรรพบุรุษได้ง่ายกว่าหญิง และโรคโลหิตไหลไม่หยุด (hemophilia) นั้นเป็นเฉพาะเพศชายธรรมชาติคงให้ความยุติธรรมต่อเพศหญิง เพราะหญิงต้องมีประจำเดือนหากเป็นโรคนี้จะเป็นอันตรายมาก

4. **สภาพความยืนยาวของชีวิต** โดยทั่วไปอาจกล่าวได้ว่า หญิงมักมีอายุยืนกว่าชาย เพราะชายต้องต่อสู้ดิ้นรนและทำงานหนักเพื่อความเป็นหัวหน้าครอบครัว อีกทั้งต้องเสี่ยงภัยมากกว่าหญิง จากสถิติอุบัติเหตุประเภทต่างๆ จึงมักพบว่าชายประสบอุบัติเหตุและเสียชีวิตมากกว่าหญิง

พัฒนาการทางเพศ

นับตั้งแต่คลอดจากครรภ์มารดาออกมาสู่โลกภายนอกทารกก็เริ่มเจริญเติบโตขึ้นมาตามลำดับ จากวัยทารกเข้าสู่วัยเด็ก วัยแรกเริ่ม วัยรุ่นและวัยผู้ใหญ่ ตลอดระยะเวลาที่คนเราเจริญเติบโตขึ้นนี้จะมีการเปลี่ยนแปลงหรือพัฒนาการเกิดขึ้นแก่คนเราตามช่วงของวัยต่างๆ ซึ่งเป็นไปตามธรรมชาติ คนเรานั้นมีความเจริญเติบโตและพัฒนาการขึ้นได้หลายด้าน ด้านที่สำคัญๆ ได้แก่ ด้านร่างกาย ด้านจิตใจ และด้านสังคม ดังที่เราได้ทราบและประสบพบเห็นกันโดยทั่วไป แต่เนื่องจากเรื่องเพศเป็นส่วนสำคัญส่วนหนึ่ง ซึ่งเกี่ยวข้องกับชีวิตมาก ดังนั้นคนเราจึงต้องมีความเจริญเติบโตและพัฒนาการทางเพศควบคู่ไปกับการเจริญเติบโตและพัฒนาการในด้านอื่นๆ เหล่านี้ด้วยเสมอ เป็นต้นว่า พัฒนาการทางเพศในวัยแรกเริ่มของคนเราอาจแบ่งออกเป็น 3 ด้านดังต่อไปนี้

1. **พัฒนาการทางเพศด้านร่างกาย (biosexual development)** ในระยะแรกของวัยรุ่น อวัยวะซึ่งเป็นต่อมเพศชายจะผลิตฮอร์โมนออกมากระตุ้นให้เด็กชาย มีขนาดของอวัยวะสืบพันธุ์โตขึ้น มีเสียงแตกห้าว มีหนวดเครา มีขนที่รักแร้และบริเวณอวัยวะสืบพันธุ์พร้อมกันนี้ต่อมอัณฑะจะเริ่มผลิตเซลล์เพศชายหรืออสุจิ (sperm) อันเป็นผลทำให้เด็กวัยรุ่นชายเริ่มมีการฝันเปียก ในทำนองเดียวกัน รังไข่ซึ่งเป็นต่อมเพศหญิงจะผลิตฮอร์โมนออกมากระตุ้นให้เด็กหญิงมีเต้านมขยายโตขึ้น มีไขมันพอกอยู่ตามไหล่ ออก แขนขา ตะโพก มีขนรักแร้

และบริเวณอวัยวะสืบพันธุ์ พร้อมทั้งต่อมรังไข่จะเริ่มผลิตเซลล์เพศหญิง หรือไข่ (ovum) อันเป็นผลทำให้เด็กวัยรุ่นหญิงเริ่มมีระดูหรือประจำเดือน (menstruation) หลังจากนั้นวัยรุ่นทั้งเพศชายและเพศหญิงจะมีรูปร่างหน้าตาและท่าทางเป็นผู้ใหญ่มากขึ้น อวัยวะสืบพันธุ์ และอวัยวะเพศอื่นๆ ก็พร้อมที่จะทำหน้าที่ได้สมบูรณ์ตามธรรมชาติ

2. พัฒนาการทางเพศด้านจิตใจ (psychosexual development) ในขณะที่ร่างกายมีการเปลี่ยนแปลง สภาพจิตใจของเด็กวัยรุ่นก็เริ่มเปลี่ยนไป แต่ความเจริญเติบโตและพัฒนาการทางเพศด้านจิตใจของเด็กวัยรุ่นชายและวัยรุ่นหญิงนั้นมีลักษณะคล้ายคลึงกัน เริ่มเอาใจใส่ต่อรูปร่างและท่าทางของตนเอง สนใจในการแต่งกาย เริ่มรู้จักรักสวยรักงาม มีความสนใจต่อเพศตรงข้ามเป็นพิเศษ มีความต้องการหรือความรู้สึกทางเพศเกิดขึ้นบ่อย มีความสำนึกในเกียรติแห่งเพศและภาคภูมิใจในความเป็นเพศชายหรือเพศหญิงของตนมาก

3. พัฒนาการทางเพศด้านสังคม (socio - sexual development) เนื่องจากความเจริญเติบโตและพัฒนาการทางเพศด้านร่างกายและด้านจิตใจได้เกิดขึ้นกับเด็กวัยรุ่น จึงทำให้วัยรุ่นทั้งชายและหญิงเริ่มมองเห็นความสำคัญและความจำเป็นของชีวิตสังคมแบบครอบครัว หรือชีวิตสมรสที่อาจจะเกิดขึ้นกับตัวเขาในอนาคต เด็กวัยรุ่นจึงสนใจในเรื่องประเพณีและวัฒนธรรมในการแต่งกาย ความสัมพันธ์ระหว่างเพศในรูปแบบต่างๆ จึงเกิดขึ้น เช่น รู้จักเอาใจใส่และให้เกียรติเพศตรงข้าม พยายามปรับตัวและวางตัวให้เหมาะสมและเป็นที่ยอมรับของเพศตรงข้าม มีการเกี้ยวพาราสี มีความรัก และในที่สุดก็ลงท้ายด้วยการเริ่มเลือกคู่ครองเพื่อชีวิตสังคมแบบครอบครัวต่อไป

ความผิดปกติทางเพศ

ความเจริญเติบโตและพัฒนาการทางเพศของคนเราย่อมดำเนินไปตามธรรมชาติอย่างปกติ และมีการแสดงพฤติกรรมทางเพศในด้านต่างๆ ได้เหมาะสมกับเพศและวัย ทั้งในเรื่องบุคลิกภาพ ความรัก และความรู้สึกทางเพศหรือกามารมณ์ อย่างไรก็ตาม แม้คนส่วนใหญ่จะแสดงพฤติกรรมทางเพศดังกล่าวออกไปตามปกติ แต่ก็ยังมีคนอีกส่วนหนึ่งซึ่งธรรมชาติและสิ่งแวดล้อมเป็นสาเหตุทำให้เขามีความผิดปกติทางเพศเกิดขึ้นในจิตใจ และแสดงพฤติกรรมทางเพศที่ไม่เหมาะสมออกมา เช่น พฤติกรรมของพวกกะเทยหรือพวกรักร่วมเพศ เป็นต้น จนบางครั้งก่อให้เกิดปัญหาชีวิตทางเพศขึ้นได้ทั้งในด้านส่วนตัวและส่วนรวม ดังที่พบเป็นข่าวในหน้าหนังสือพิมพ์กันอยู่เสมอ

ความผิดปกติทางเพศ (sexual abnormality) หรือ (sexual deviation) เป็นเรื่องของบุคลิกภาพและพฤติกรรมทางเพศที่บิดเบือนไปจากปกติ อันเนื่องมาจากสาเหตุทางจิตใจที่ได้รับ การอบรมเลี้ยงดู และอยู่ในสภาพแวดล้อมที่ไม่ถูกต้องมาตั้งแต่วัยเด็กเสียเป็นส่วนใหญ่ ความผิดปกติทางเพศนี้จะทำให้บุคคลมีความรู้สึกทางเพศหรือกามารมณ์ ตลอดจนหน้าที่ของ

ความประพฤติ หรือการปฏิบัติที่แสดงออกเกี่ยวกับเรื่องเพศ หรือเพศสัมพันธ์เป็นไปอย่างไม่เหมาะสมและผิดแผกแตกต่างไปจากสามัญชน ซึ่งโดยทั่วไปจะพบว่าเพศชายมีความผิดปกติทางเพศมากกว่าเพศหญิง นอกจากนี้ความผิดปกติทางเพศบางชนิดยังผลักดันจิตใจของบุคคลให้ชอบแสดงหรือปฏิบัติตนเกี่ยวกับเรื่องเพศไปในทางที่สังคมไม่ยอมรับ และผิดกฎหมาย บ้านเมืองอีกด้วย เช่น การเปลือยกาย การปลุกปล้ำกระทำอนาจารต่างๆ โดยผู้มีความผิดปกติเหล่านี้ไม่สามารถควบคุมสภาพจิตใจของเขาได้ ความผิดปกติทางเพศจึงเป็นปัญหาอย่างหนึ่ง ของสังคมมาช้านานและแก้ไขได้ยาก

เนื่องจากสาเหตุของความผิดปกติทางเพศมีอยู่หลายประการด้วยกัน ความผิดปกติทางเพศที่เกิดขึ้นกับคนเราจึงมีอยู่มากมายหลายชนิด แต่ละชนิดยังมีสาเหตุและอาการโดยเฉพาะอีกต่างหาก โดยทั่วไปอาจแบ่งประเภทของความผิดปกติทางเพศออกตามความรุนแรงของพฤติกรรมที่เป็นภัยน้อยหรือมากต่อสังคมได้ 2 ประเภท ดังต่อไปนี้

1. **กามวิปริต (sex inversion)** หมายถึงความผิดปกติในด้านความรู้สึกทางเพศหรือกามารมณ์ที่แตกต่างไปจากสามัญชน ซึ่งยังอาจแบ่งออกเป็นประเภทย่อยๆ อีกดังนี้

1.1 **พวกกามตายตัว** (ในเพศชายเรียกว่า impotence ในเพศหญิงเรียกว่า frigidity) ได้แก่ผู้ที่หมดความกำหนัดหรือมีความซาเหินทางเพศและขาดประสิทธิภาพในการรวมเพศ

1.2 **พวกคั่นหวาจัด** (ในเพศชายเรียกว่า satyriasis ในเพศหญิงเรียกว่า nymphomania) ได้แก่ผู้ที่มีความรู้สึกทางเพศหรือกามารมณ์สูงมากกว่าเกณฑ์เฉลี่ยของคนทั่วไปในเพศวัย และความสมบูรณ์ของร่างกายเช่นเดียวกัน

1.3 **พวกรักร่วมเพศ** (ในเพศชายเรียกว่า homosexual หรือ gay ในเพศหญิงเรียกว่า lesbian) ได้แก่ผู้ที่มีความรู้สึกทางเพศหรือกามารมณ์ต่อเพศเดียวกัน และชอบสมสู่หรือร่วมเพศกับบุคคลเพศเดียวกัน

1.4 **พวกหลงรักตัวเอง (narcissism)** พวกนี้ไม่มีใครพบบ่อยนัก พวกหลงรักตัวเองเน้นความสำคัญอยู่ที่ร่างกายของตนเป็นหลัก ถือว่าตนเองเป็นศูนย์กลางแบบที่ติดกันในเด็กๆ และจะไม่สนใจในเรื่องเพศสัมพันธ์เท่าที่ควร

2. **กามวิถถาร (sex perversion)** เป็นความผิดปกติทางเพศซึ่งมีลักษณะของความผิดปกติค่อนข้างรุนแรงและเป็นภัยต่อสังคมมากกว่ากามวิปริต โดยที่กามวิถถารเป็นความผิดปกติทางอารมณ์และเกี่ยวกับแรงขับทางเพศ จึงเป็นเหตุให้บุคคลต้องกระทำสิ่งหนึ่งสิ่งใดออกไปอย่างที่คนปกติเขาไม่ทำกัน กามวิถถารอาจแบ่งออกเป็นประเภทย่อยๆ ได้ดังนี้

2.1 **พวกชอบทรมาน (algolagnia)** มี 2 ชนิด คือ

- พวกชอบทรมานคู่ร่วมเพศ (sadism) ได้แก่ ผู้ที่ทำให้คู่ร่วมเพศได้รับความ

เจ็บปวดทรมานโดยวิธีต่างๆ จนเป็นที่พอกพองใจของคน ซึ่งการกระทำจะรุนแรงเพียงใด ย่อมขึ้นอยู่กับแรงผลักดันภายในจิตใจของเขา พวกนี้พบในเพศชายมากกว่าเพศหญิง



- พวกชอบถูกทรมาน (masochism) ได้แก่ผู้ที่ต้องการให้ตัวเองได้รับความเจ็บปวด ทรมานหรือได้รับความอับอายขายหน้าจากคู่ร่วมเพศ เช่น ชอบถูกด่า ถูกดบตี หรือถูกปฏิบัติ ในการสมสู่อย่างทารุณ จะทำให้เขาได้รับความสุขในด้านกามารมณ์ พวกนี้พบในเพศหญิงมากกว่าเพศชาย

2.2 พวกชอบสมสู่กับสัตว์ (bestiality หรือ zoophilia) พวกนี้ไม่ใคร่พบบ่อยนัก มักพบในพวกอันธพาลและคนเลี้ยงสัตว์ที่มีการศึกษาค่ำหรือปัญญาอ่อน พวกชอบสมสู่กับสัตว์ มักจะเลือกทำเมื่อมีโอกาส ไม่กระทำบ่อยอย่างพวกกามวิถดการชนิดอื่นๆ

2.3 พวกชอบสมสู่กับเด็ก (pedophilia) มักเป็นผู้ชายที่มีความรู้สึกกว่าตนเองไม่มีความสามารถหรือไม่กล้าพอที่จะคบหาสมาคมกับหญิงสาว จึงหันความสนใจทางเพศมาสู่เด็กๆ ที่ไร้เดียงสา พวกนี้มักจะออกกลอุบายหลอกล่อเด็กด้วยวิธีต่างๆ ก่อนที่จะข่มขืนเด็ก

2.4 พวกชอบสมสู่กับศพ (necrophilia) พวกนี้ไม่ใคร่พบบ่อยนัก มักเป็นผู้ชายซึ่งมีลักษณะอันธพาลที่มีอาชีพเป็นสัปเหร่อหรือผู้ดูแลสุสาน และศพที่เขาต้องการจะสมสู่ด้วย ต้องเป็นศพหญิงที่ตายใหม่ๆ

2.5 พวกที่มีความไคร่กับวัตถุสิ่งของของเพศตรงข้าม (fetishism) พวกนี้แทนที่เขาจะมีความต้องการทางเพศกับร่างกายของเพศตรงข้าม เขากลับมีความสุขทางเพศโดยการปลดเปลื้องความไคร่กับวัตถุสิ่งของของเพศตรงข้าม

2.6 พวกชอบโอ้อวดอวัยวะเพศ พวกนี้มักเป็นผู้ชายและมักชอบอวดอวัยวะเพศแก่หญิงหรือเด็ก สถานที่ที่เขาชอบอวดมักได้แก่ หน้าหอพักหญิง สวนสาธารณะ ที่พักผู้โดยสาร

2.7 พวกชอบแอบดู (inspectionism หรือ voyeurism) พวกนี้มักชอบแอบดูคนเปลือยกาย เปลือยกาย อาบนํ้า หรือสมสู่กัน พวกชอบแอบดูหรือพวกถ้ามองอาจมิได้ทั้งเพศชายและเพศหญิง

อนาถาการเจริญพันธุ์

ภาวะความสมบูรณ์แข็งแรงของร่างกายและจิตใจที่เป็นผลสัมฤทธิ์ อันเกิดจากกระบวนการและหน้าที่ของการเจริญพันธุ์ที่สมบูรณ์ของชายและหญิงทุกช่วงอายุของชีวิต ทำให้เขาเหล่านั้นมีชีวิตอยู่ในสังคมได้อย่างมีความสุข นอกจากนั้นอนาถาการเจริญพันธุ์ยังครอบคลุมถึงสิทธิของชายและหญิงทุกช่วงอายุในการตัดสินใจ สิทธิที่จะได้รับความรู้ ได้รับข้อมูล ข่าวสาร และการเข้าถึงบริการ (กรมอนามัย. 2543)

ขอบเขตของการอนาถาการเจริญพันธุ์

งานอนาถาการเจริญพันธุ์ในประเทศไทยมีขอบเขตงานที่กว้างขวาง มีแนวคิดครอบคลุมถึงภาวะสุขภาพ พอสรุปได้ดังนี้

1. การวางแผนครอบครัว เป็นการสนับสนุนให้คนไทยมีขนาดครอบครัวที่พอเหมาะพอควรตามความต้องการ และศักยภาพของแต่ละบุคคล
2. การอนามัยแม่และเด็ก เป็นการดูแลสุขภาพของหญิงทั้งก่อนตั้งครรภ์ ระหว่างตั้งครรภ์ และหลังคลอด เพื่อให้แม่มีความปลอดภัย ลูกมีสุขภาพแข็งแรงสมบูรณ์ และได้รับการดูแลอย่างมีคุณภาพ
3. ภาวะการมีบุตรยาก เพื่อเป็นการดำเนินการให้คำปรึกษา แนะนำ และให้บริการแก่ครอบครัวที่ต้องการและพร้อมจะมีบุตรแต่มีภาวะการมีบุตรยาก
4. โรคเอดส์ เพื่อให้ความรู้ ให้คำปรึกษาแก่บุคคลทั่วไป แก่ผู้มีปัจจัยเสี่ยงต่อการเกิดโรค ตลอดจนควบคุม ป้องกัน และให้การรักษาแก่ผู้เป็นโรค
5. โรคติดต่อในระบบสืบพันธุ์ เพื่อควบคุม ป้องกัน และรักษาโรคติดต่อจากการมีเพศสัมพันธ์ ตลอดจนโรคติดต่ออื่นๆ ของระบบสืบพันธุ์

6. มะเร็งระบบสืบพันธุ์ เพื่อเฝ้าระวังผู้มีปัจจัยเสี่ยงต่อการเกิดโรค ให้ความรู้ และให้บริการตรวจวินิจฉัยโรคอย่างรวดเร็วและถูกต้อง

7. การแท้ง เพื่อป้องกันการแท้งให้มีอัตราการลดลง และรักษาภาวะแทรกซ้อนที่เกิดจากการแท้งได้อย่างเหมาะสม ปลอดภัย

8. เพศศึกษา เพื่อสนับสนุนการให้คำปรึกษา และเผยแพร่ความรู้เรื่องเพศศึกษาแก่ประชากรทุกกลุ่มอายุอย่างถูกต้องและเหมาะสม

9. อนามัยวัยรุ่น เป็นการให้ความรู้และให้คำปรึกษาในเรื่องเพศ การมีเพศสัมพันธ์อย่างรับผิดชอบและปลอดภัย เพื่อป้องกันการตั้งครรภ์ที่ไม่พึงปรารถนา และป้องกันการติดเชื้อทางเพศสัมพันธ์และโรคเอดส์

10. ภาวะหลังวัยเจริญพันธุ์ และสูงอายุ เพื่อให้ความรู้และคำแนะนำในการปฏิบัติตน บำบัด รักษา ให้ประชากรกลุ่มนี้มีสุขภาพดี ใช้ชีวิตเป็นประโยชน์แก่สังคมและครอบครัว

การดูแลสุขภาพทางเพศ

การปฏิบัติตนในการดูแลสุขภาพทางเพศ เป็นสิ่งสำคัญและจำเป็นต่อการรักษาสุขภาพ การป้องกันโรคทางเพศสัมพันธ์ ฉะนั้น ทั้งเพศชายและเพศหญิงควรมีหลักสุขปฏิบัติเกี่ยวกับ อวัยวะเพศอย่างเหมาะสม ดังต่อไปนี้

เพศชาย

1. ทุกครั้งที่อาบน้ำ ควรล้างทำความสะอาดอวัยวะเพศด้วยน้ำสะอาดและสบู่ แล้วเช็ดให้แห้ง ใต้วงกุ่มปลายองคชาตต้องทำความสะอาดเป็นพิเศษด้วยบริเวณนี้จะมีคราบสีขาวเรียกว่าสเม็กมาติดอยู่ ควรรูดใต้วงกุ่มปลายเพื่อทำความสะอาด ถ้าทำความสะอาดไม่ดี จะหมักหมม มีกลิ่นเหม็น มีผื่นคัน อักเสบ ติดเชื้อ เป็นสาเหตุให้ภรรยาเป็นมะเร็งปากมดลูก ถ้าคนที่ใต้วงกุ่มปลายไม่เปิดควรปรึกษาแพทย์ อาจต้องขลิบหนังให้เปิดออก

2. สวมกางเกงในที่สะอาด พอดีตัว ไม่คับหรือรัดแน่นเกินไป ควรเปลี่ยนกางเกงในทุกวันเพื่อป้องกันการหมักหมม อับชื้น อาจเกิดเชื้อรา และไม่ควรรีดกางเกงใน ผ้าเช็ดตัว ผ้าขาวม้า ปะปนกับผู้อื่น อาจติดเชื้อโรคได้

3. ระวังป้องกัน ไม่ให้อวัยวะเพศถูกกระทบกระแทกจนเกิดการอักเสบ ถ้าเกิดอุบัติเหตุกับอวัยวะเพศ ควรรีบพบปรึกษาแพทย์ไม่ควรปล่อยทิ้งไว้

4. ไม่ควรมีเพศสัมพันธ์ หรือไม่คลุกคลีกับผู้ที่สงสัยว่าจะเป็นโรคติดต่อทางเพศสัมพันธ์ ควรใช้ถุงยางอนามัยทุกครั้งในการมีเพศสัมพันธ์

5. ไม่ควรหมกมุ่นเรื่องทางเพศ ควรให้ความสำคัญกับสุขภาพด้วยการออกกำลังกาย เล่นดนตรี เล่นกีฬา หรือหางานอดิเรกทำ

6. เมื่อมีความผิดปกติเกิดขึ้นกับอวัยวะเพศ หรือมีอาการที่สงสัยว่าจะเป็นโรคติดต่อทางเพศสัมพันธ์ ควรพบปรึกษาแพทย์ ไม่ควรรักษาเองหรือซื้อยากินเอง

เพศหญิง

1. ทำความสะอาดอวัยวะเพศในทุกครั้งที่มีสภาวะ อูจจาระ และอาบน้ำทุกครั้ง ควรล้างอวัยวะเพศและบริเวณใกล้เคียง อาทิ ทวารหนักด้วยสบู่ให้สะอาด และซับให้แห้ง ทุกครั้งก่อนสวมใส่ชุดชั้นใน

2. สวมใส่ชุดชั้นในที่สะอาดมีขนาดที่พอเหมาะกับลักษณะร่างกาย ไม่สวมใส่ชุดที่รัดแน่นเกินไปและไม่ใช้ชุดชั้นในร่วมกับผู้อื่น

3. ควรดูแลรักษาความสะอาดอวัยวะเพศให้ดีในช่วงที่มีประจำเดือน การใช้ผ้าอนามัย ควรเลือกให้เหมาะสมและเปลี่ยนอย่างสม่ำเสมอ เพื่อป้องกันการเกิดกลิ่นและหมักหมม

4. ถ้าอวัยวะเพศถูกระทบกระแทกอย่างรุนแรง ควรพบปรึกษาแพทย์ ไม่ควรปล่อยทิ้งไว้ อาจเกิดอันตราย

5. การเข้าห้องน้ำสาธารณะควรระมัดระวังเป็นพิเศษ อาจสกปรกมีเชื้อโรค

6. ไม่ควรมีเพศสัมพันธ์ในระหว่างมีประจำเดือน ไม่ควรสำส่อนทางเพศ อาจติดโรคติดต่อทางเพศสัมพันธ์ได้

7. ไม่ควรหมกมุ่นแต่เรื่องทางเพศ ควรใส่ใจในเรื่องการงาน เรื่องสุขภาพ ด้วยการออกกำลังกาย การหางานอดิเรกทำ จะมีประโยชน์มากกว่า

8. เมื่อมีความผิดปกติเกี่ยวกับอวัยวะเพศ หรือสงสัยว่าเป็นโรคติดต่อทางเพศสัมพันธ์ ไม่ควรปล่อยทิ้งไว้ แต่ควรรีบพบปรึกษาแพทย์