

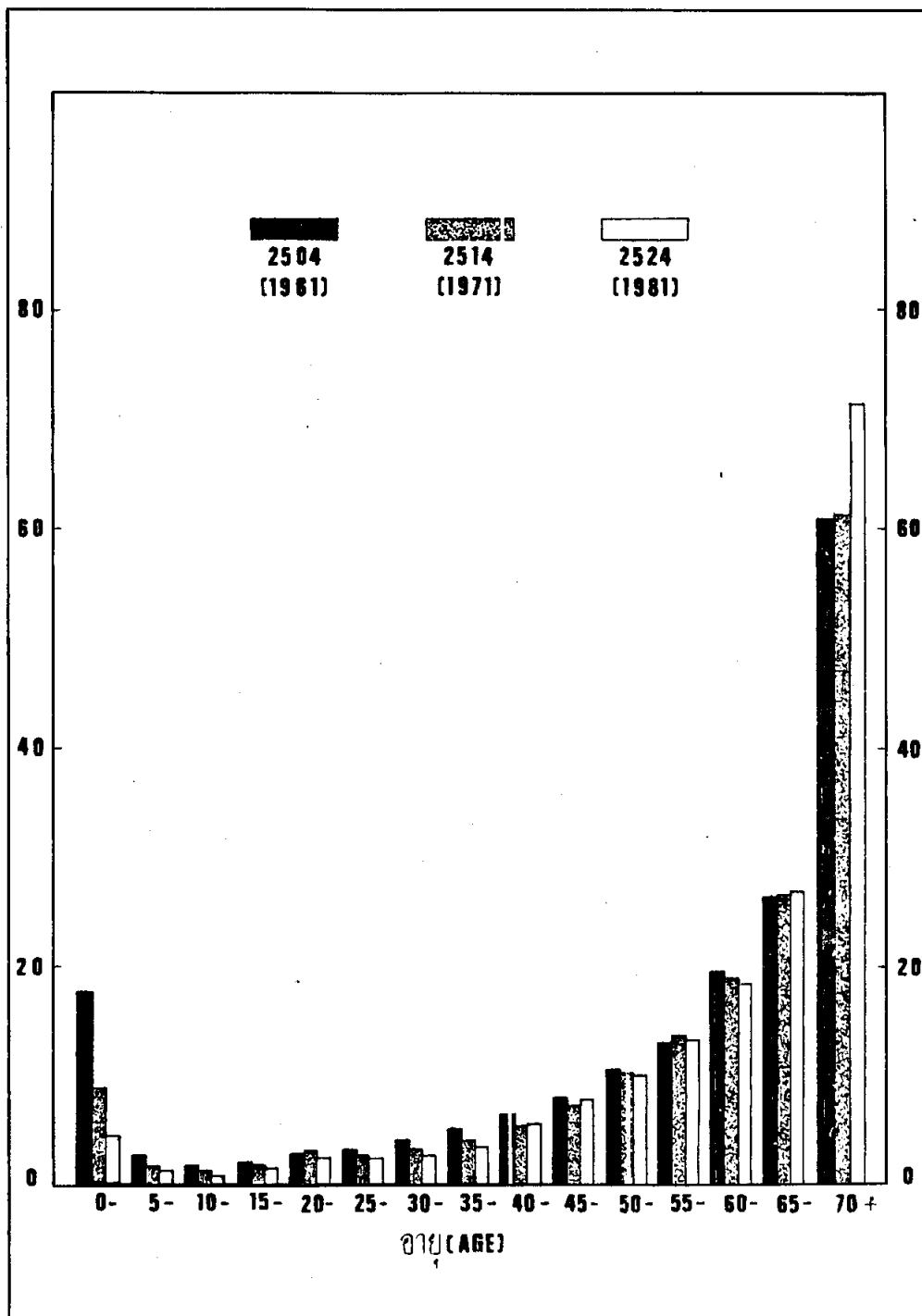
2.2 การตาย

การตายได้รวบรวมข้อมูลมาจากรายงานการตาย (แบบ 1202 รง. 517/ 2) และรายงานการตายในอายุต่ำกว่า 1 ปี (แบบ 1202 รง. 517/ 3) ตามรูปแบบซึ่งแสดงไว้ในหน้าถัดไป ซึ่งสำนักงานสาธารณสุขจังหวัดและสำนักอนามัย กรุงเทพมหานคร จัดส่งให้กองสถิติสาธารณสุขเป็นรายเดือน ส่วนข้อมูลเบื้องต้น มีระเบียบที่เรียกว่า มรณบัตร (ทร. 20) ใช้เป็นหลักฐานเอกสาร สำหรับบันทึกสำหรับผู้มีหน้าที่รับผิดชอบและวิธีดำเนินการนั้นเช่นเดียวกันกับการเกิดมีชีพ ดังได้กล่าวมาแล้วใน

สถิติการตายนำเสนอภายใต้หัวข้อนี้ เป็นการแสดงจำนวนและอัตราการตาย โดยทั่วไปการตายในกลุ่มอายุต่าง ๆ โดยเฉพาะในมารดาและทารก ซึ่งเป็นกลุ่มเสี่ยงต่อการตายสูง และการตายที่มีความสัมพันธ์กับสภาพภูมิศาสตร์ ฤดูกาล ตลอดจนการตายนอกและในโรงพยาบาลในปีต่าง ๆ ที่เห็นว่าเป็นประโยชน์ต่อการดำเนินงานสาธารณสุข

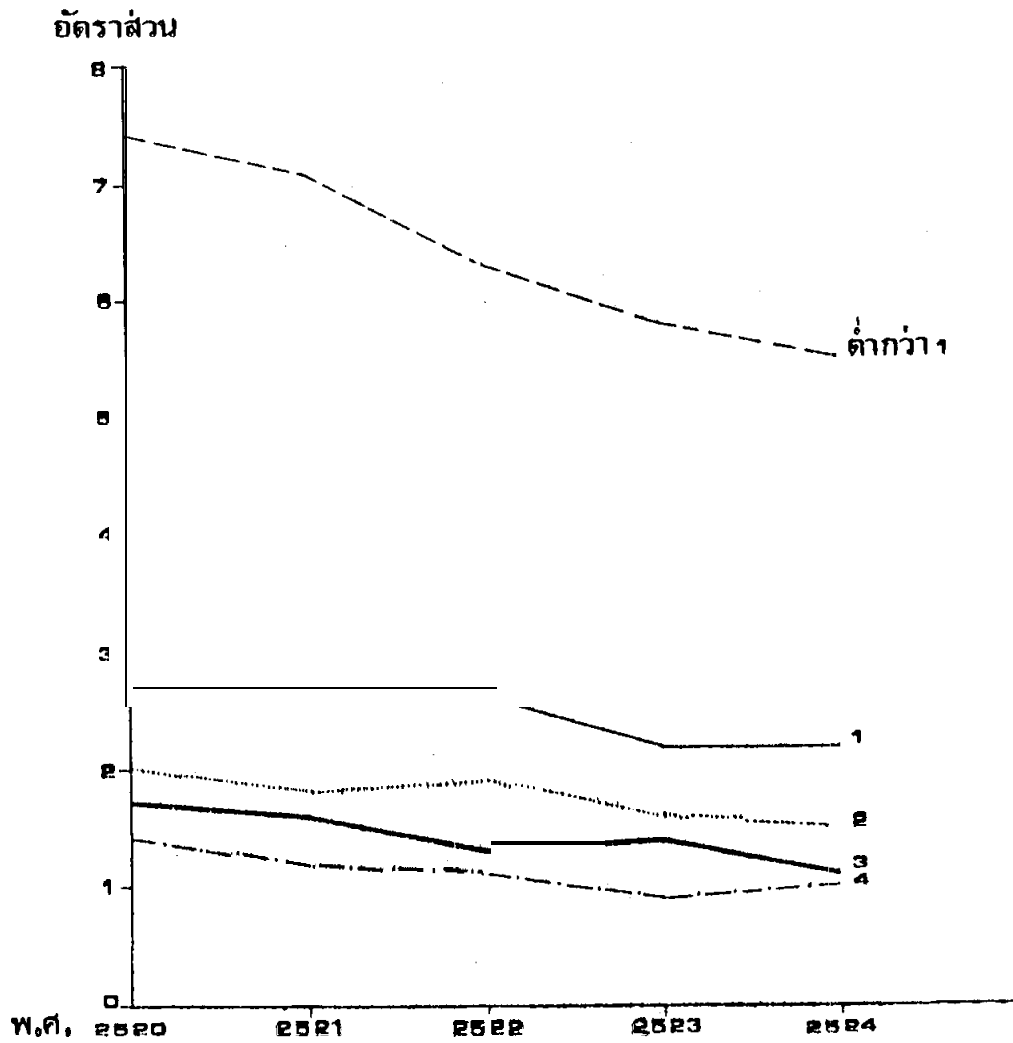
อัตราการตายจำแนกตามหมวดอายุ ประเทศไทย พ.ศ. 2504, 2514 และ 2524

Death Rates by Age Group, Thailand, 1961, 1971 and 1981.



อัตราส่วน (ร้อยละ) ของการตายในเด็กอายุต่ำกว่า 5 ปี ประเทศไทย พ.ศ. 2520-2524

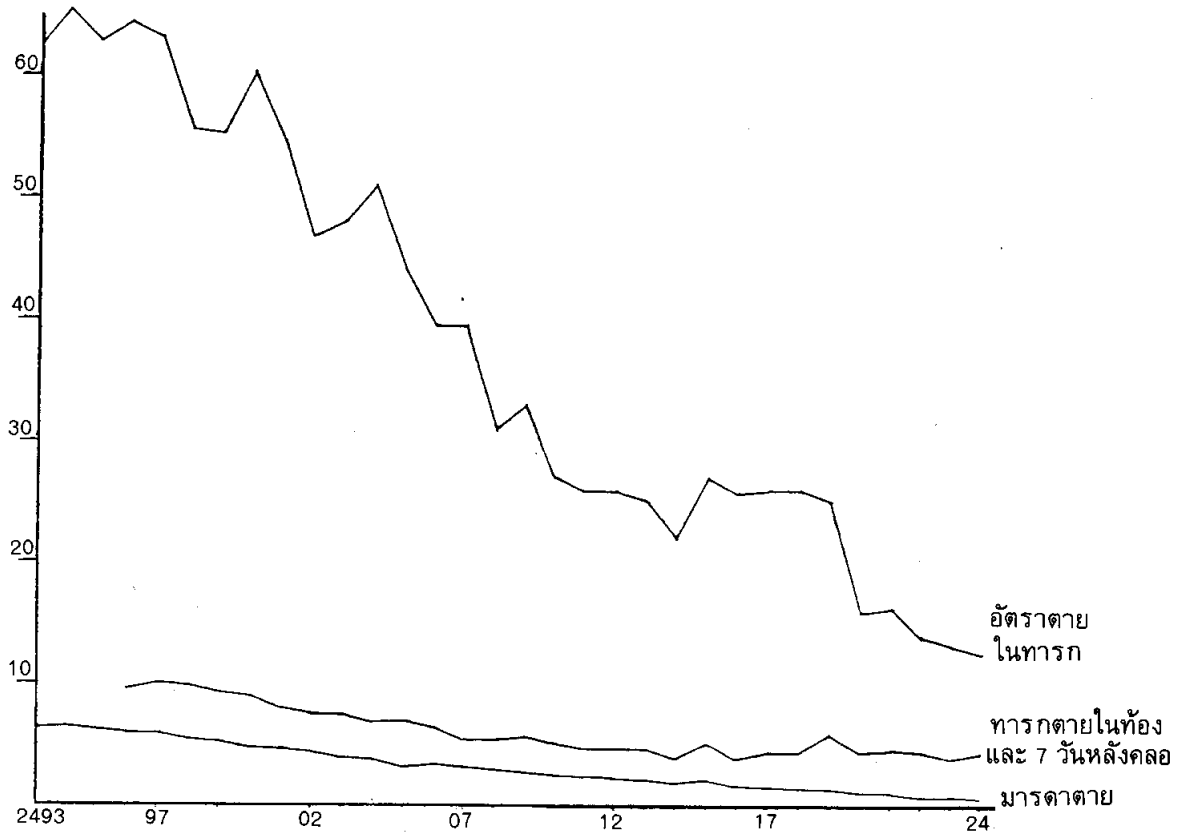
Percentage of Deaths under 5 years, Thailand, 1977-1981



อัตราการตายในมารดา ทารกและทารกตายในท้อง (เกิดไว้ชีพ) และภายใน 7 วันหลังคลอด ประเทศไทย

พ.ศ. 2493-2524

Maternal, Infant and Perinatal Mortality Rates, Thailand : 1950-1981



ตาราง จำนวนตายตามเพศและอัตรา (ต่อประชากร 1,000 คน) พ.ศ. 2493-2524

Table Number of Deaths by sex, and Rates (per 1,000 population), 1950-1981.

ปี Year	รวม Total		ชาย Male		หญิง Female	
	จำนวน Number	อัตรา Rate	จำนวน Number	อัตรา Rate	จำนวน Number	อัตรา Rate
2493 (1950)	184 455	9.4	101 527	10.4	82 928	8.5
2494 (1951)	193 897	9.6	106 174	10.5	87 723	8.7
2495 (1952)	189 211	9.0	103 587	9.9	85 624	8.2
2496 (1953)	183 066	8.5	100 253	9.3	82 813	7.7
2497 (1954)	192 595	8.6	105 121	9.4	87 474	7.9
2498 (1955)	187 665	8.2	103 181	9.0	84 485	7.4
2499 (1956)	202 017	8.5	109 803	9.3	92 214	7.8
2500 (1957)	218 142	9.0	117 895	9.7	100 247	8.3
2501 (1958)	208 866	8.3	113 446	9.1	95 420	7.6
2502 (1959)	206 129	8.0	112 474	8.7	93 655	7.3
2503 (1960)	221 853	8.4	120 419	9.1	101 434	7.7
2504 (1961)	210 709	7.8	116 464	8.6	94 245	7.0
2505 (1962)	221 157	7.9	121 070	8.7	100 087	7.2
2506 (1963)	233 192	8.2	126 279	8.8	106 913	7.5
2507 (1964)	231 095	7.9	126 214	8.6	104 881	7.1
2508 (1965)	216 830	7.1	119 134	7.9	97 696	6.3
2509 (1966)	236 243	7.6	128 182	8.3	108 061	7.0
2510 (1967)	230 622	7.2	126 582	8.0	104 040	6.5
2511 (1968)	232 116	7.1	127 430	7.8	104 686	6.4
2512 (1969)	243 444	7.2	132 900	7.9	110 544	6.5
2513 (1970)	223 899	6.2	125 480	6.9	98 419	5.4
2514 (1971)	227 990	6.1	127 099	6.8	100 891	5.4
2515 (1972)	248 676	6.5	137 386	7.1	111 290	5.8
2516 (1973)	239 151	6.0	134 160	6.8	104 991	5.3
2517 (1974)	246 459	6.1	138 014	6.8	108 445	5.4
2518 (1975)	234 550	5.6	133 474	6.4	101 076	4.9
2519 (1976)	237 062	5.5	135 595	6.3	101 467	4.8
2520 (1977)	236 854	5.4	135 772	6.2	101 082	4.6
2521 (1978)	241 146	5.4	139 775	6.2	101 371	4.5
2522 (1979)	241 111	5.2	140 213	6.1	100 898	4.4
2523 (1980)	247 970	5.3	143 840	6.2	104 130	4.5
2524 (1981)	239 423	5.0	140 929	5.9	98 494	4.2

ข้อสังเกต อัตราามีแนวโน้มลดลงทั้งเพศชายและเพศหญิง และอัตราของเพศชายสูงกว่าเพศหญิง

ตาราง จำนวนตายรายเดือนและอัตรา (ต่อประชากร 1,000 คน) พ.ศ. 2520-2524

Table Number of Deaths by Month, and Rates (per 1,000 population), 1977-1981.

เดือน Month	2520 (1977)		2521 (1978)		2522 (1979)		2523 (1980)		2524 (1981)	
	จำนวน Number	อัตรา Rate	จำนวน Number	อัตรา Rate	จำนวน Number	อัตรา Rate	จำนวน Number	อัตรา Rate	จำนวน Number	อัตรา Rate
รวม Total	236 854	5.4	241 146	5.4	241 111	5.2	247 970	5.3	239 423	5.0
มกราคม January	19 038	5.1	19 753	5.2	20 710	5.3	21 219	5.4	21 106	5.2
กุมภาพันธ์ February	17 998	5.3	18 124	5.4	19 476	5.5	20 855	5.8	19 194	5.3
มีนาคม March	20 035	5.4	20 681	5.4	21 093	5.4	21 726	5.5	20 061	5.0
เมษายน April	18 666	5.2	20 503	5.6	21 423	5.7	20 763	5.5	21 037	5.4
พฤษภาคม May	19 958	5.4	20 155	5.3	19 958	5.1	20 408	5.2	19 740	4.9
มิถุนายน June	20 644	5.7	21 001	5.7	19 184	5.1	19 554	5.1	19 788	5.1
กรกฎาคม July	20 305	5.5	21 340	5.6	20 733	5.3	21 689	5.5	20 664	5.1
สิงหาคม August	19 804	5.3	20 640	5.4	20 219	5.2	21 140	5.4	19 542	4.9
กันยายน September	19 750	5.5	19 084	5.2	18 913	5.0	19 890	5.2	19 075	4.9
ตุลาคม October	20 241	5.4	20 392	5.4	20 332	5.2	20 744	5.3	19 374	4.8
พฤศจิกายน November	20 774	5.8	19 769	5.4	19 186	5.1	19 473	5.1	19 321	5.0
ธันวาคม December	19 641	5.3	19 704	5.2	19 884	5.1	20 509	5.2	20 521	5.1

ข้อสังเกต อัตราตายรายเดือนไม่มีความแตกต่างที่เห็นได้ชัด

ตาราง จำนวนตายในอายุต่ำกว่า 1 ปี (ทารกตาย) ตามเพศและอัตรา (ต่อเกิดมีชีวิต 1,000 คน) พ.ศ. 2493–2524
Table Number of Deaths Under 1 year (Infant deaths) by Sex, and Rates (per 1,000 Livebirths),
 1950 – 1981.

ปี Year	รวม Total		ชาย Male		หญิง Female	
	จำนวน Number	อัตรา Rate	จำนวน Number	อัตรา Rate	จำนวน Number	อัตรา Rate
2493 (1950)	32 742	62.4	18 717	67.3	14 025	57.8
2494 (1951)	36 100	65.3	20 387	70.2	15 713	59.9
2495 (1952)	36 034	62.8	20 357	67.0	15 677	58.1
2496 (1953)	39 397	64.9	22 559	69.8	16 838	59.3
2497 (1954)	43 275	63.5	24 837	68.5	18 438	57.9
2498 (1955)	38 998	56.1	22 545	60.9	16 453	50.7
2499 (1956)	42 747	55.2	24 599	59.7	18 148	50.1
2500 (1957)	47 963	61.7	27 513	66.9	20 450	55.9
2501 (1958)	42 779	54.1	24 318	58.2	18 461	49.5
2502 (1959)	40 587	47.1	23 300	51.0	17 287	39.2
2503 (1960)	44 793	48.9	25 651	53.0	19 142	44.4
2504 (1961)	46 575	51.0	26 853	55.4	19 722	46.0
2505 (1962)	43 489	44.7	24 982	48.4	18 507	40.4
2506 (1963)	38 696	37.9	22 528	41.9	16 168	33.5
2507 (1964)	42 358	37.8	24 418	41.8	17 940	33.5
2508 (1965)	34 924	31.2	20 031	34.5	14 893	27.7
2509 (1966)	36 372	33.5	20 672	36.6	15 700	30.1
2510 (1967)	31 097	27.9	17 803	30.5	13 294	24.9
2511 (1968)	31 853	26.5	18 189	29.2	13 664	23.6
2512 (1969)	29 705	26.2	17 052	28.9	12 653	23.3
2513 (1970)	29 252	25.5	16 709	28.0	12 543	22.9
2514 (1971)	27 495	22.5	15 503	24.6	11 992	20.3
2515 (1972)	32 094	27.0	18 420	30.0	13 674	23.8
2516 (1973)	30 013	25.7	17 987	29.9	12 026	21.3
2517 (1974)	30 931	26.1	18 508	30.4	12 423	21.6
2518 (1975)	29 436	26.0	17 899	30.6	11 537	21.1
2519 (1976)	29 752	25.5	18 184	30.4	11 568	20.4
2520 (1977)	17 499	16.2	10 125	18.3	7 374	14.0
2521 (1978)	17 218	16.6	9 950	18.7	7 268	14.3
2522 (1979)	15 224	14.2	8 949	16.3	6 275	11.9
2523 (1980)	14 286	13.3	8 296	15.0	5 990	11.5
2524 (1981)	13 305	12.5	7 738	14.2	5 567	10.7

ข้อสังเกต อัตราตายมีแนวโน้มลดลง และลดลงทั้งเพศชายและหญิง

ตาราง จำนวนตายในอายุต่ำกว่า 1 ปี (ทารกตาย) รายเดือนและอัตรา (ต่อเกิดมีชีวิต 1,000 คน) พ.ศ. 2520-2524

Table Number of Deaths Under 1 year (Infant deaths) by Month, and Rates (per 1,000 Livebirths), 1977-1981.

เดือน Month	2520 (1977)		2521 (1978)		2522 (1979)		2523 (1980)		2524 (1981)	
	จำนวน Number	อัตรา Rate	จำนวน Number	อัตรา Rate	จำนวน Number	อัตรา Rate	จำนวน Number	อัตรา Rate	จำนวน Number	อัตรา Rate
รวม Total	17 499	16.2	17 218	16.6	15 224	14.2	14 286	13.3	13 305	12.5
มกราคม January	1 331	14.6	1 450	16.4	1 326	14.6	1 196	13.1	1 169	13.0
กุมภาพันธ์ February	1 211	14.9	1 316	16.4	1 104	13.3	1 199	14.5	970	11.9
มีนาคม March	1 283	14.0	1 332	15.1	1 161	12.7	1 112	12.2	1 010	11.2
เมษายน April	1 335	15.1	1 306	15.3	1 062	12.0	1 138	12.9	971	11.2
พฤษภาคม May	1 524	16.7	1 368	15.5	1 204	13.2	1 098	12.0	931	10.3
มิถุนายน June	1 609	18.2	1 545	18.1	1 252	14.2	1 136	12.9	1 102	12.7
กรกฎาคม July	1 519	16.6	1 587	18.0	1 386	15.2	1 244	13.6	1 201	13.3
สิงหาคม August	1 471	16.1	1 441	16.3	1 339	14.7	1 303	14.3	1 171	13.0
กันยายน September	1 570	17.7	1 489	17.5	1 303	14.8	1 210	13.7	1 204	13.8
ตุลาคม October	1 537	16.8	1 631	18.5	1 405	15.4	1 250	13.7	1 230	13.7
พฤศจิกายน November	1 620	18.3	1 401	16.4	1 306	14.8	1 098	12.4	1 142	13.1
ธันวาคม December	1 489	16.3	1 352	15.3	1 376	15.1	1 302	14.3	1 204	13.4

ข้อสังเกต อัตราในแต่ละเดือนไม่มีความแตกต่างอย่างเห็นได้ชัด

ตาราง จำนวนมารดาตาย รายภาค และอัตรา (ต่อเกิดมีชีพ 1,000 คน) พ.ศ. 2520-2524

Table Number of Maternal deaths by Region, and Rates (per 1,000 Livebirths), 1977 - 1981.

ภาค Region	2520 (1977)		2521 (1978)		2522 (1979)		2523 (1980)		2524 (1981)	
	จำนวน Number	อัตรา Rate	จำนวน Number	อัตรา Rate	จำนวน Number	อัตรา Rate	จำนวน Number	อัตรา Rate	จำนวน Number	อัตรา Rate
ทุกภาค All Regions	1 391	1.3	1 355	1.3	1 105	1.0	1 061	1.0	863	0.8
ภาคเหนือ Northern Region	199	1.1	227	1.3	166	0.9	145	0.8	139	0.8
ภาคตะวันออกเฉียงเหนือ North-Eastern Region	681	1.6	644	1.6	553	1.4	501	1.2	391	1.0
ภาคกลาง (รวม กทม.) Central Region (incl. Bangkok Metro.)	259	0.8	233	0.7	182	0.5	208	0.6	172	0.5
ภาคใต้ Southern Region	252	1.8	251	1.9	204	1.4	207	1.4	161	1.1
กรุงเทพมหานคร Bangkok Metropolis	35	0.3	29	0.2	24	0.2	28	0.2	20	0.1

ข้อสังเกต อัตราตายสูงสุดในภาคใต้ และต่ำสุดในภาคกลางโดยเฉพาะกรุงเทพมหานคร ส่วนอัตราเฉลี่ย รวมทุกภาคมีแนวโน้มลดลงโดยลำดับ

ตาราง จำนวนมารดาตาย ตามหมวดอายุ และอัตราส่วน (ร้อยละ) พ.ศ. 2520-2524

Table Number of Maternal deaths by Age Groups, and Percentages, 1977-1981.

อายุ (ปี) Age (Year)	2520 (1977)		2521 (1978)		2522 (1979)		2523 (1980)		2524 (1981)	
	จำนวน Number	%	จำนวน Number	%	จำนวน Number	%	จำนวน Number	%	จำนวน Number	%
รวม Total	1 391	100.0	1 355	100.0	1 105	100.0	1 061	100.0	863	100.0
ต่ำกว่า 15 Under	7	0.5	4	0.3	3	0.3	2	0.2	3	0.3
15-19	124	0.9	124	9.2	98	8.9	116	10.9	81	9.4
20-24	318	22.9	302	22.3	232	21.0	276	26.0	187	21.7
25-29	550	18.0	239	17.7	200	18.1	221	20.8	172	19.9
30-34	223	16.0	197	14.5	175	15.8	126	11.9	143	16.6
35-39	219	15.7	218	16.1	165	14.9	140	13.2	114	13.2
40-44	148	10.6	148	10.9	119	10.7	97	9.1	100	11.6
45-49	45	3.9	7.1	5.2	44	4.0	43	4.1	38	4.4
50 และกว่า and over	18	1.3	30	2.2	25	2.3	22	2.1	11	1.3
ไม่ทราบ Unknown	30	2.2	22	1.6	44	4.0	18	1.7	14	1.6

ข้อสังเกต อัตราส่วนตายสูงสุดในหมวดอายุ 20-24

ตาราง จำนวนตายทั้งหมด และตายในโรงพยาบาลของรัฐรายภาค และจังหวัด กับอัตราส่วน (ร้อยละ) พ.ศ. 2520-2523

Table Number of Deaths and Deaths in the Government Hospitals by Region and Changwat, and Percentages, 1977-1981

ปี ภาค จังหวัด	พ.ศ. 2520 (1977)			พ.ศ. 2521 (1978)			พ.ศ. 2522 (1979)			พ.ศ. 2523 (1980)			พ.ศ. 2524 (1981)			Year Region Changwat
	จำนวนตาย ทั้งหมด Deaths	จำนวนตายใน ร.พ. ของรัฐ Deaths in Government Hospital	%	จำนวนตาย ทั้งหมด Deaths	จำนวนตายใน ร.พ. ของรัฐ Deaths in Government Hospital	%	จำนวนตาย ทั้งหมด Deaths	จำนวนตายใน ร.พ. ของรัฐ Deaths in Government Hospital	%	จำนวนตาย ทั้งหมด Deaths	จำนวนตายใน ร.พ. ของรัฐ Deaths in Government Hospital	%	จำนวนตาย ทั้งหมด Deaths	จำนวนตายใน ร.พ. ของรัฐ Deaths in Government Hospital	%	
รวมทั้งประเทศ	236,854	37,567	15.9	241,146	39,498	16.4	241,111	40,559	16.8	247,970	42,401	17.1	239,423	43,337	18.1	Whole Country
ภาคเหนือ	49,947	5,712	11.4	53,284	6,697	12.6	52,819	6,241	11.8	54,379	6,519	12.0	51,940	9,358	18.0	Northern Region
เชียงใหม่	7,810	527	6.8	5,768	362	6.3	5,379	5,191	645	12.4	4,104	706	17.2	Chiang Rai
แม่ฮ่องสอน	633	2	0.3	780	53	6.8	909	89	9.8	778	104	13.4	747	82	11.0	Mae Hong Son
เชียงใหม่	6,758	248	3.7	6,953	346	5.0	6,916	176	2.6	7,003	906	12.9	7,884	1,538	19.5	Chiang Mai
น่าน	2,528	157	6.2	2,427	233	9.6	2,401	394	16.4	2,521	479	19.0	2,255	483	21.4	Nan
ลำพูน	2519	2,130	112	5.3	2,107	64	3.0	2,280	123	5.4	2,147	231	10.8	Lamphun
ลำปาง	4,402	4,353	4,157	31	0.8	4,170	46	1.1	3,865	36	0.9	Lampang
แพร่	2,949	318	10.8	2,847	332	11.7	2,854	352	12.3	3,106	411	13.2	3,049	422	13.8	Phrae
อุดรดิตถ์	2,187	289	13.2	2,794	786	28.1	2,703	689	25.5	2,162	624	28.9	2,467	574	23.3	Uttaradit
ตาก	1,643	147	9.0	1,926	228	11.8	1,790	357	19.9	1,977	294	14.9	1,787	424	23.7	Tak
สุโขทัย	3,127	290	9.3	3,144	449	14.3	3,183	442	13.9	2,999	403	13.4	2,577	390	15.1	Sukhothai
พิษณุโลก	4,032	1,580	39.2	3,943	1,453	36.9	4,000	1,453	36.3	3,830	1,149	30.0	3,673	1,384	37.7	Phitsanulok
กำแพงเพชร	2,841	590	20.8	2,745	429	15.6	2,624	379	14.4	2,705	656	24.3	2,577	620	24.1	Kamphaeng Phet
พิจิตร	2,215	155	7.0	2,592	478	16.1	2,359	222	9.4	2,433	214	8.8	2,446	289	11.8	Phichit
เพชรบูรณ์	2,397	105	4.4	2,549	250	9.8	3,300	386	11.7	3,536	273	7.7	3,257	431	13.2	Phetchabun
นครสวรรค์	2,878	1,189	41.3	4,273	1,106	25.9	3,987	1,070	26.8	4,943	4,847	1,479	30.5	Nakhon Sawan
อุทัยธานี	1,330	101	7.6	1,285	75	5.8	1,192	115	9.7	1,365	158	11.6	1,367	245	18.0	Uthai Thani
พะเยา	58	14	24.1	2,775	65	2.3	2,958	22	0.7	2,930	34	1.2	2,891	24	0.8	Phayao

ปี ภาค จังหวัด	พ.ศ. 2520 (1977)			พ.ศ. 2521 (1978)			พ.ศ. 2522 (1979)			พ.ศ. 2523 (1980)			พ.ศ. 2524 (1981)			Year Region Changwat
	จำนวนตาย ทั้งหมด Deaths	จำนวนตายใน ร.พ. ของรัฐ Deaths in Government Hospital	%	จำนวนตาย ทั้งหมด Deaths	จำนวนตายใน ร.พ. ของรัฐ Deaths in Government Hospital	%	จำนวนตาย ทั้งหมด Deaths	จำนวนตายใน ร.พ. ของรัฐ Deaths in Government Hospital	%	จำนวนตาย ทั้งหมด Deaths	จำนวนตายใน ร.พ. ของรัฐ Deaths in Government Hospital	%	จำนวนตาย ทั้งหมด Deaths	จำนวนตายใน ร.พ. ของรัฐ Deaths in Government Hospital	%	
ภาคตะวันออกเฉียงเหนือ	82,604	3,064	3.7	80,994	3,487	4.3	77,272	4,230	5.5	80,185	4,692	5.9	77,615	4,303	5.5	Northeastern Region
เลย	1,833	108	5.9	1,868	103	5.5	1,634	93	5.7	2,023	115	5.7	2,145	130	6.1	Loei
หนองคาย	3,311	54	1.6	3,145	31	1.0	2,682	87	3.2	3,082	125	4.1	3,200	160	5.0	Nong Khai
อุดรธานี	6,184	93	1.5	6,478	6,730	540	8.0	6,887	419	6.1	6,832	400	5.9	Udon Thani
สกลนคร	5,010	15	0.3	5,052	47	0.9	4,824	48	1.0	4,498	31	0.7	4,177	24	0.6	Sakon Nakhon
นครพนม (รวม มุกดาหาร)	5,665	55	1.0	5,813	35	0.6	4,629	62	1.3	4,669	66	1.4	4,875	64	1.3	Nakhon Phanom (Inclu. Mukdahan)
ขอนแก่น	6,646	588	8.9	6,689	655	9.8	6,232	505	8.1	7,059	659	9.3	6,800	623	9.2	Khon Kaen
กาฬสินธุ์	4,234	249	5.9	4,089	156	3.8	3,788	230	6.1	4,122	213	5.2	4,064	152	3.7	Kalasin
ชัยภูมิ	3,682	51	1.4	3,904	38	1.0	3,824	67	1.8	4,132	399	9.7	3,945	424	10.8	Chaiyaphum
มหาสารคาม	3,884	45	1.2	4,031	27	0.7	3,938	26	0.7	3,963	33	0.8	3,709	33	0.9	Maha Sarakham
ร้อยเอ็ด	6,828	245	3.7	5,722	211	3.7	5,283	153	2.9	5,599	123	2.2	5,658	142	2.5	Roi Et
นครราชสีมา	8,172	730	8.9	7,865	617	7.8	7,922	895	11.3	8,179	1,017	12.4	8,227	1,018	12.4	Nakhon Ratchasima
บุรีรัมย์	5,043	199	4.0	4,916	757	15.4	5,317	769	14.5	5,458	775	14.2	5,296	599	11.3	Buri Rum
สุรินทร์	4,861	94	1.9	4,927	55	1.1	4,435	94	2.1	4,230	109	2.6	4,166	65	1.6	Surin
ศรีสะเกษ	6,075	300	4.9	5,947	480	8.1	6,172	460	7.5	6,353	474	7.5	5,207	439	8.4	Si Sa Ket
อุบลราชธานี	8,460	199	2.4	7,880	223	2.8	7,446	145	2.0	7,376	80	1.1	6,781	Ubon Ratchathani
ยโสธร	2,916	39	1.3	2,672	52	1.9	2,416	56	2.3	2,555	54	2.1	2,513	30	1.2	Yasothon

ปี ภาค จังหวัด	พ.ศ. 2520 (1977)			พ.ศ. 2521 (1978)			พ.ศ. 2522 (1979)			พ.ศ. 2523 (1980)			พ.ศ. 2524 (1981)			Year Region Changwat
	จำนวนตาย ทั้งหมด Deaths	จำนวนตายใน ร.พ. ของรัฐ Deaths in Government Hospital	%	จำนวนตาย ทั้งหมด Deaths	จำนวนตายใน ร.พ. ของรัฐ Deaths in Government Hospital	%	จำนวนตาย ทั้งหมด Deaths	จำนวนตายใน ร.พ. ของรัฐ Deaths in Government Hospital	%	จำนวนตาย ทั้งหมด Deaths	จำนวนตายใน ร.พ. ของรัฐ Deaths in Government Hospital	%	จำนวนตาย ทั้งหมด Deaths	จำนวนตายใน ร.พ. ของรัฐ Deaths in Government Hospital	%	
ภาคกลาง	77,689	26,236	33.8	78,475	25,810	32.9	78,958	26,303	33.3	83,897	27,294	32.5	79,382	25,683	32.4	Central Region
ชัยนาท	2,066	371	18.0	1,967	321	16.3	1,789	270	15.1	1,757	262	14.9	1,702	293	17.2	Chai Nat
สิงห์บุรี	1,409	347	24.6	1,404	358	25.5	1,381	340	24.6	1,444	358	24.8	1,371	377	27.5	Sing Buri
ลพบุรี	1,634	569	34.8	1,905	651	34.2	2,008	673	33.5	2,552	633	23.9	2,535	637	25.1	Lob Buri
สุพรรณบุรี	4,307	550	12.8	4,070	449	11.3	4,174	423	10.1	4,029	384	9.5	3,707	373	10.1	Suphan Buri
อ่างทอง	1,468	238	16.2	1,555	238	15.3	1,484	257	17.3	1,528	258	16.9	1,415	238	16.8	Ang Thong
อยุธยา	3,825	190	5.0	3,457	257	7.4	3,323	359	10.8	3,126	357	11.4	2,892	339	11.7	Phra Nakhon Sri Ayuthaya
สระบุรี	2,821	981	34.8	2,809	1,232	43.9	2,539	1,417	55.8	2,999	1,415	47.2	2,896	1,348	46.5	Saraburi
กาญจนบุรี	1,857	133	7.2	1,982	145	7.3	2,054	293	14.3	2,224	281	12.6	1,946	315	16.2	Kanchanaburi
นครปฐม	2,001	695	24.6	2,604	688	25.6	2,002	770	25.4	2,065	205	36.3	2,893	617	21.3	Nakhon Pathom
นนทบุรี	2,539	1,143	45.0	2,442	1,305	53.4	2,696	1,364	50.5	2,767	1,429	51.6	2,766	1,433	51.8	Nonthaburi
ปทุมธานี	1,489	157	10.5	1,334	194	14.5	1,373	203	14.8	1,593	278	17.5	1,523	319	20.9	Pathum Thani
นครนายก	1,025	258	25.2	1,054	278	26.4	1,100	279	25.4	1,223	316	25.8	1,095	320	29.2	Nakhon Nayok
ปราจีนบุรี	2,437	304	12.5	2,316	448	19.3	1,986	174	8.8	3,731	756	20.3	3,420	746	21.8	Prachin Buri
ราชบุรี	4,038	734	18.2	4,443	1,018	22.9	4,827	1,133	23.5	4,221	1,201	28.5	3,733	1,165	31.2	Ratcha Buri
กรุงเทพมหานคร	25,021	14,786	59.1	24,757	12,818	51.8	25,454	12,711	49.9	26,299	12,670	48.2	24,929	11,595	46.5	Bangkok Metropolis
ฉะเชิงเทรา	2,467	340	13.8	2,503	365	14.6	2,524	335	13.3	2,661	336	12.6	2,479	321	12.9	Chachoengsaw
สมุทรสงคราม	1,073	162	15.1	1,269	163	12.9	974	153	15.7	912	170	18.6	915	192	21.0	Samut Songkhram
สมุทรสาคร	1,290	265	20.5	912	298	32.7	1,278	274	21.4	1,254	288	23.0	1,179	247	20.9	Samut Sakhon
สมุทรปราการ	2,247	448	19.9	2,275	376	16.5	2,600	450	17.3	2,755	492	17.9	2,633	432	16.4	Samut Prakan
เพชรบุรี	2,087	310	14.9	2,314	123	5.3	2,067	450	21.8	2,155	424	19.7	2,101	423	20.1	Phetchaburi
ชลบุรี	3,117	1,408	45.2	3,556	1,765	49.6	2,952	1,561	52.9	4,120	1,666	40.4	4,373	1,741	39.8	Chon Buri
ระยอง	1,810	445	24.6	1,904	558	29.3	1,813	541	29.8	1,846	597	32.3	1,886	587	31.1	Rayong
จันทบุรี	2,743	1,030	37.6	2,757	1,175	42.6	2,770	1,195	43.1	2,910	1,351	46.4	2,603	1,139	43.8	Chanthaburi
ตราด	1,158	287	24.8	1,224	398	32.5	1,217	414	34.0	1,273	484	38.0	968	367	37.9	Trat
ประจวบคีรีขันธ์	930	85	9.1	1,582	189	12.0	1,541	264	17.1	1,353	83	5.1	1,423	119	8.4	Prachuap Khiri Khan

ปี ภาค จังหวัด	พ.ศ. 2520 (1977)			พ.ศ. 2521 (1978)			พ.ศ. 2522 (1979)			พ.ศ. 2523 (1980)			พ.ศ. 2524 (1981)			Year Region Changwat
	จำนวนตาย ทั้งหมด Deaths	จำนวนตายใน ร.พ. ของรัฐ Deaths in Government Hospital	%	จำนวนตาย ทั้งหมด Deaths	จำนวนตายใน ร.พ. ของรัฐ Deaths in Government Hospital	%	จำนวนตาย ทั้งหมด Deaths	จำนวนตายใน ร.พ. ของรัฐ Deaths in Government Hospital	%	จำนวนตาย ทั้งหมด Deaths	จำนวนตายใน ร.พ. ของรัฐ Deaths in Government Hospital	%	จำนวนตาย ทั้งหมด Deaths	จำนวนตายใน ร.พ. ของรัฐ Deaths in Government Hospital	%	
ภาคใต้	26,614	2,555	9.6	26,393	3,504	12.3	32,062	3,785	11.8	29,509	3,896	13.2	30,486	3,993	13.1	Southern Region
ชุมพร	1,764	240	13.6	1,642	214	13.0	1,847	224	12.1	1,672	260	15.6	1,987	283	14.2	Chumphon
ระนอง	346	121	35.0	424	126	29.7	454	154	33.9	426	138	32.4	418	157	37.6	Ranong
สุราษฎร์ธานี	2,022	845	12.2	2,081	150	7.2	2,749	318	11.6	2,790	519	18.6	3,083	357	11.6	Surat Thani
พังงา	1,001	185	18.5	1,186	250	21.1	1,307	292	22.3	1,188	243	20.5	1,163	224	19.3	Phangnga
ภูเก็ต	718	182	25.4	847	227	26.8	887	233	26.3	913	216	23.7	836	208	24.1	Phuket
กระบี่	1,059	37	3.5	1,098	109	9.9	1,145	92	8.0	1,093	75	6.9	993	81	8.2	Krabi
นครศรีธรรมราช	4,962	481	9.7	5,907	756	12.8	6,387	749	11.7	5,791	599	10.3	6,141	743	12.1	Nakhon Sri Thammarat
ตรัง	2,116	84	4.0	2,201	203	9.2	2,281	219	9.6	2,277	249	10.9	2,257	269	11.9	Trang
พัทลุง	1,656	166	10.0	1,717	351	20.4	1,628	342	21.0	1,779	370	20.8	1,747	327	18.7	Phattalung
สตูล	816	84	10.3	864	89	10.3	983	93	9.5	825	107	13.0	916	98	10.7	Satun
สงขลา	2,786	288	10.3	3,323	359	10.8	4,254	411	9.7	4,580	474	10.4	4,839	683	14.1	Songkhla
ปัตตานี	2,562	93	3.6	2,484	172	6.9	3,333	190	5.7	2,337	205	8.8	2,426	149	6.1	Pattani
ยะลา	1,607	175	10.9	2,097	346	16.6	1,762	371	21.1	1,563	325	20.8	1,432	308	21.5	Yala
นราธิวาส	2,399	74	3.1	2,522	150	6.0	3,054	97	3.2	2,375	116	4.9	2,248	106	4.7	Narathiwat

2.3 ทารกตายในท้องหรือเกิดไร้ชีพ หรือลูกตายในท้อง (Stillbirths)

ตามพระราชบัญญัติการทะเบียนราษฎร พ.ศ. 2499 แก้ไขเพิ่มเติมโดยประกาศของคณะปฏิวัติ ฉบับที่ 234 ลงวันที่ 31 ตุลาคม 2515 ได้ให้คำจำกัดความไว้ว่า “ลูกตายในท้อง” หมายความว่า ลูกที่อยู่ในครรภ์มารดาเป็นเวลาเกินกว่ายี่สิบแปดสัปดาห์ และคลอดออกมาโดยไม่มีชีวิต

ในด้านกฎหมาย มีสิ่งที่จะต้องทราบเกี่ยวกับลูกตายในท้องไว้พอเป็นสังเขปดังนี้ แต่เดิมให้บังคับใช้การแจ้งความลูกตายในท้องเฉพาะเขตจังหวัดพระนครและธนบุรี ต่อมาได้ขยายไปทั่วทุกเขต เทศบาล แล้วจึงบังคับใช้ทั่วประเทศ เมื่อ พ.ศ. 2499 นี้เอง

วิธีปฏิบัติการแจ้งความลูกตายในท้อง แต่เดิมนั้นให้แจ้งเกิดก่อนแล้วจึงแจ้งตาย ซึ่งนายทะเบียนท้องถื่นจะต้องออกหลักฐานให้ทั้งสูติบัตรและมรณบัตร ต่อมาจึงเปลี่ยนมาใช้บัตรลูกตายในท้อง (ทร. 25) เพียงอย่างเดียว กล่าวกันว่าข้อมูลทารกตายในท้องนี้ มักต่ำกว่าความเป็นจริง เนื่องจากการละเลยที่จะไม่แจ้งความต่อนายทะเบียน ซึ่งควรพิจารณาวางมาตรการให้รัดกุมยิ่งขึ้น เพื่อนำสถิติข้อมูลมาใช้ประโยชน์ในการดำเนินงานสาธารณสุข

สำหรับข้อมูลทารกตายในท้องนี้รวมอยู่ในรายงานการเกิด (แบบ 1202 รง 517/1) ดังกล่าวมาแล้วในข้อ 2.1 การเกิดมีชีพ

ตาราง จำนวนทารกตายในท้อง (เกิดไร้ชีพ) ตามเพศและอัตรา (ต่อเกิดมีชีพ 1,000 คน) พ.ศ. 2493-2524

Table Number of Stillbirths by Sex, and Rates (per 1,000 Livebirths), 1950-1981.

ปี Year	รวม Total		ชาย Male		หญิง Female	
	จำนวน Number	อัตรา Rate	จำนวน Number	อัตรา Rate	จำนวน Number	อัตรา Rate
2493 (1950)	873	1.6	473	1.7	395	1.6
2494 (1951)	867	1.6	467	1.6	400	1.5
2495 (1952)	976	1.7	525	1.7	451	1.7
2496 (1953)	980	1.6	557	1.7	423	1.5
2497 (1954)	1 080	1.6	607	1.7	473	1.5
2498 (1955)	1 142	1.6	623	1.7	519	1.6
2499 (1956)	1 100	1.4	657	1.6	443	1.2
2500 (1957)	991	1.3	544	1.3	447	1.2
2501 (1958)	1 168	1.5	641	1.5	527	1.4
2502 (1959)	1 648	1.9	806	2.0	752	1.9
2503 (1960)	1 557	1.7	847	1.7	710	1.6
2504 (1961)	1 651	1.8	929	1.9	722	1.7
2505 (1962)	1 889	1.9	1 008	2.0	881	1.9
2506 (1963)	1 849	1.8	1 040	1.9	809	1.7
2507 (1964)	1 589	1.4	897	1.5	692	1.3
2508 (1965)	1 846	1.6	1 030	1.8	816	1.5
2509 (1966)	2 310	2.1	1 250	2.2	1 060	2.0
2510 (1967)	1 866	1.7	1 016	1.7	850	1.6
2511 (1968)	1 914	1.6	1 042	1.7	872	1.5
2512 (1969)	1 826	1.6	990	1.7	836	1.5
2513 (1970)	1 731	1.5	948	1.6	783	1.4
2514 (1971)	1 588	1.3	845	1.3	743	1.3
2515 (1972)	1 986	1.7	1 061	1.7	925	1.6
2516 (1973)	1 495	1.3	771	1.3	724	1.3
2517 (1974)	1 729	1.5	920	1.5	809	1.4
2518 (1975)	1 576	1.4	852	1.5	724	1.3
2519 (1976)	1 654	1.4	886	1.5	768	1.4
2520 (1977)	1 880	1.7	1 035	1.9	845	1.6
2521 (1978)	1 609	1.5	866	1.6	743	1.5
2522 (1979)	1 469	1.4	806	1.5	663	1.3
2523 (1980)	1 193	1.1	671	1.2	522	1.0
2524 (1981)	1 150	1.1	565	1.0	585	1.1

ข้อสังเกต อัตราจำแนกตามเพศ ตลอดระยะเวลา 32 ปี พบว่า ชายสูงกว่าหญิงแทบทุกปี ยกเว้นปี 2495

ตาราง จำนวนทารกตายในท้อง (เกิดไร้ชีพ) รายเดือนและอัตรา (ต่อเกิดมีชีพ 1,000 คน) พ.ศ. 2520-2524

Table Number of Stillbirths by Month, and Rates (per 1,000 Livebirths), 1977-1981.

เดือน Month	2520 (1977)		2521 (1978)		2522 (1979)		2523 (1980)		2524 (1981)	
	จำนวน Number	อัตรา Rate	จำนวน Number	อัตรา Rate	จำนวน Number	อัตรา Rate	จำนวน Number	อัตรา Rate	จำนวน Number	อัตรา Rate
รวม Total	1 880	1.7	1 609	1.5	1 469	1.4	1 193	1.1	1 150	1.1
มกราคม January	98	1.1	140	1.6	124	1.4	109	1.2	73	0.8
กุมภาพันธ์ February	151	1.3	139	1.7	110	1.3	88	1.1	88	1.1
มีนาคม March	189	2.1	158	1.8	154	1.7	98	1.1	85	0.9
เมษายน April	89	1.0	132	1.5	100	1.1	59	0.7	62	0.7
พฤษภาคม May	162	1.8	193	2.2	109	1.2	145	1.6	152	1.7
มิถุนายน June	156	1.8	162	1.9	124	1.4	102	1.2	103	1.2
กรกฎาคม July	146	1.6	66	0.7	119	1.3	112	1.2	105	1.2
สิงหาคม August	229	2.5	158	1.8	141	1.5	118	1.3	82	0.9
กันยายน September	172	1.9	126	1.5	141	1.6	77	0.9	83	1.0
ตุลาคม October	136	1.5	141	1.6	125	1.4	95	1.0	118	1.3
พฤศจิกายน November	173	2.0	109	1.3	94	1.1	115	1.3	84	1.0
ธันวาคม December	179	2.0	85	1.0	128	1.4	75	0.8	115	1.3

ข้อสังเกต อัตราตายรายเดือนไม่มีความแตกต่างที่เห็นได้ชัด

ตาราง จำนวนทารกตายในท้อง (เกิดใช้ชีพ) จำแนกตามเพศ และอัตรา (ต่อเกิดมีชีพ 1,000 คน) พ.ศ. 2520-2524

Table Number of Stillbirths by Sex and Region, and Rates (per 1,000 Livebirths), 1977-1981

ภาค Region	2520 (1977)		2521 (1978)		2522 (1979)		2523 (1980)		2524 (1981)		
	จำนวน Number	อัตรา Rate	จำนวน Number	อัตรา Rate	จำนวน Number	อัตรา Rate	จำนวน Number	อัตรา Rate	จำนวน Number	อัตรา Rate	
ทุกภาค	ร T	1 880	1.7	1 609	1.5	1 469	1.4	1 193	1.1	1 150	1.1
All	ช M	1 035	1.9	866	1.6	806	1.5	671	1.2	565	1.0
Regions	ญ F	845	1.6	743	1.5	663	1.3	522	1.0	585	1.1
ภาคเหนือ	ร T	328	1.8	296	1.7	228	1.2	272	1.4	252	1.4
Northern	ช M	173	1.8	150	1.6	135	1.4	169	1.7	120	1.3
Region	ญ F	155	1.7	146	1.7	93	1.0	103	1.1	132	1.5
ภาคตะวันออกเฉียงเหนือ	ร T	42	0.1	55	0.1	90	0.2	69	0.2	77	0.2
North-Eastern	ช M	24	0.1	34	0.2	42	0.2	47	0.2	40	0.2
Region	ญ F	18	0.1	21	0.1	48	0.2	22	0.1	37	0.2
ภาคกลาง	ร T	1 342	4.0	1 113	3.3	1 063	3.1	789	2.4	739	2.2
(รวม กทม.)	ช M	729	4.3	601	3.5	582	3.4	420	2.5	364	2.1
Central	ญ F	613	3.8	512	3.1	481	2.9	369	2.3	375	2.3
Region (incl. Bangkok Metro.)											
ภาคใต้	ร T	168	1.2	145	1.1	88	0.6	63	0.4	82	0.6
Southern	ช M	109	1.1	81	1.2	47	0.6	35	0.5	41	0.5
Region	ญ F	59	0.9	64	1.0	41	0.6	28	0.4	41	0.6
กรุงเทพมหานคร	ร T	987	7.4	805	6.0	806	5.9	615	4.9	508	3.8
Bangkok	ช M	531	7.7	418	6.1	440	6.2	331	5.0	240	3.4
Metropolis	ญ F	456	7.1	387	6.0	366	5.6	284	4.8	268	4.2

ข้อสังเกต อัตราสูงสุดในภาคกลางโดยเฉพาะกรุงเทพมหานคร และต่ำสุดในภาคตะวันออกเฉียงเหนือ สำหรับอัตราตามเพศนั้น ส่วนใหญ่เพศชายสูงกว่าเพศหญิง ยกเว้น พ.ศ. 2524 เพศหญิงสูงกว่าเพศชายเกือบทุกภาค นอกจากภาคตะวันออกเฉียงเหนือ

ตาราง จำนวนทารกตายในท้อง (เกิดไร้ชีพ) ตามหมวดอายุมารดา และอัตราส่วน (ร้อยละ) พ.ศ. 2520-2524

Table Number of Stillbirths by Age Group of Mother, and Percentages, 1977-1981.

อายุ (ปี) Age (Year)	2520 (1977)		2521 (1978)		2522 (1979)		2523 (1980)		2524 (1981)	
	จำนวน Number	%	จำนวน Number	%	จำนวน Number	%	จำนวน Number	%	จำนวน Number	%
รวม Total	1 880	100.0	1 609	100.0	1 469	100.0	1 193	100.0	1 150	100.0
ต่ำกว่า 15 Under	1	0.1	3	0.2	37	2.5	—	—	2	0.2
15-19	88	4.7	56	3.5	84	5.7	78	6.6	86	7.5
20-24	306	16.3	215	13.4	219	14.9	177	14.8	230	20.0
25-29	230	12.2	181	11.2	179	12.2	150	12.6	140	12.7
30-34	141	7.5	112	7.0	124	8.5	97	8.1	112	9.7
35-39	116	6.2	74	4.6	75	5.1	60	5.0	59	5.1
40-44	59	3.1	41	2.5	40	2.7	38	3.2	28	2.4
45-49	12	0.6	10	0.6	6	0.4	5	0.4	7	0.6
50 และกว่า and over	2	0.1	3	0.2	8	0.5	1	0.1	—	—
ไม่ทราบ Unknown	925	49.2	914	56.8	697	47.5	587	49.2	480	41.8

ข้อสังเกต อัตราส่วนตามหมวดอายุมารดา ระหว่าง 20-24 ปี มีอัตราส่วนสูงสุด

3. ทรัพยากรสาธารณสุข (Health Resources)

การรวบรวมข้อมูลทรัพยากรมีวิธีการแบ่งออกได้เป็น 3 วิธีด้วยกัน คือ

1. จากรายงานทรัพยากรสาธารณสุข (รง. 6) ซึ่งสำนักงานสาธารณสุขจังหวัดจัดทำส่งปีละครั้ง

2. จากแบบสอบถาม ซึ่งดำเนินการปีละครั้งเช่นเดียวกัน

3. จากการสอบถามหน่วยงานที่เกี่ยวข้องซึ่งมีหน้าที่รับผิดชอบเฉพาะเรื่องโดยตรง

ทรัพยากรสาธารณสุขที่นำมาเสนอแบ่งออกเป็นประเภทต่าง ๆ ดังนี้

1. สถานพยาบาลต่าง ๆ ซึ่งแยกออกเป็นของทางราชการ ทั้งในและนอกกระทรวงสาธารณสุข รัฐวิสาหกิจและภาคเอกชน โดยแยกเป็นประเภทมีเตียงรับผู้ป่วยและไม่มีเตียง แผนปัจจุบันและแผนโบราณ

2. สถานบริการตามพระราชบัญญัติฯ แยกประเภทตามที่กฎหมายระบุไว้

3. เจ้าหน้าที่ทางการแพทย์และสาธารณสุข แยกประเภทในลักษณะเดียวกันกับสถานพยาบาลต่าง ๆ ในข้อ 1

4. งบประมาณรายจ่ายของกระทรวงสาธารณสุข

ได้จัดทำสถิติทรัพยากรสาธารณสุข เพื่อแสดงให้เห็นถึงสัดส่วนความสัมพันธ์ระหว่างทรัพยากรแต่ละประเภทกับประชากรของประเทศ ระหว่างทรัพยากรประเภทหนึ่งต่อประเภทอื่น และการกระจายของทรัพยากรตามที่ได้เห็นว่าจำเป็น สำคัญ เหมาะสม และเท่าที่สามารถจะรวบรวมได้

สำหรับรายงานทรัพยากร (รง. 6) นั้น ได้กำหนดให้มีขึ้นในแผนพัฒนาสาธารณสุขฉบับที่ 5 ซึ่งการออกแบบรายงาน ได้กำหนดไว้ให้ครอบคลุมทรัพยากรสาธารณสุขอย่างกว้างขวางและทั่วถึง แต่ก็ยังไม่เหมาะสมและสะดวกต่อผู้จัดทำรายงานตามสมควร โดยเฉพาะประเภทของสถานบริการและบุคลากรต่าง ๆ นั้น ได้มีการเปลี่ยนแปลงการเรียกชื่อและกำหนดประเภทใหม่อยู่บ่อย ๆ ประกอบกับเป็นระยะแรกเริ่มดำเนินการ จึงได้ข้อมูลไม่ว่าใครจะถูกต้องครบถ้วนนัก

สำหรับหน่วยงานอื่นที่เกี่ยวข้องกับการสาธารณสุข ซึ่งอยู่นอกเหนืออำนาจหน้าที่ของสำนักงานสาธารณสุขจังหวัด การให้ได้มาซึ่งข้อมูลได้จัดทำโดยวิธีออกแบบสอบถาม แต่ก็รวบรวมได้ไม่ครบถ้วนเช่นเดียวกัน ส่วนมากจะกรอกแบบสอบถามไม่ถูกต้องหรือไม่ส่งแบบสอบถามกลับ

ข้อมูลบางอย่างที่มีกฎหมายควบคุมดูแลอยู่ หากว่าข้อมูลที่รวบรวมได้จากรายงานของจังหวัดก็ดีจากแบบสอบถามก็ดี ถ้าไม่มีข้อมูล หรือมีแต่สงสัยว่าจะผิดพลาด ในกรณีนี้ จะใช้วิธีสอบถามจากหน่วยงานที่มีหน้าที่ควบคุมดูแลตามกฎหมาย เช่น จำนวนสถานพยาบาลจากกองควบคุมโรคศิลปะ จำนวนสถานบริการตามพระราชบัญญัติยาจากสำนักงานคณะกรรมการอาหารและยาและจำนวนแพทย์จากแพทยสภา เป็นต้น

ตารางสถิติที่รวบรวมข้อมูลได้นอกจากเนื้อหาจากรายงานทรัพยากรและแบบสอบถาม ซึ่งจัดทำโดยศูนย์ข้อมูลข่าวสารสาธารณสุขกลางแล้ว จะแสดงถึงแหล่งที่มาไว้ได้ตาราง

ตาราง จำนวนสถานพยาบาลแผนปัจจุบัน ที่มีเตียงรับผู้ป่วยไว้ค้างคืน และจำนวนเตียงตามแบบการบริหาร พ.ศ. 2520—2524

แบบการบริหาร	2520		2521		2522		2523		2524	
	แห่ง	เตียง	แห่ง	เตียง	แห่ง	เตียง	แห่ง	เตียง	แห่ง	เตียง
ประเภทบริการทั่วไป	459	49 327	530	52 315	571	54 951	618	58 553	653	58 602
รัฐบาล	331	42 036	387	44 537	428	47 277	438	49 020	480	49 321
กระทรวงสาธารณสุข	264	27 431	322	30 233	363	32 779	373	33 889	417	35 579
กระทรวงอื่น	67	14 605	65	14 304	65	14 498	65	15 131	63	13 742
รัฐวิสาหกิจ	19	635	24	833	24	843	29	900	23	956
เทศบาล	6	1 456	6	1 304	6	1 387	6	1 563	6	1 558
เอกชน	103	5 200	113	5 641	113	5 444	145	7 070	144	6 767
ประเภทบริการเฉพาะทาง	32	12 717	32	11 851	32	11 903	32	11 796	30	12 594
รัฐบาล	26	12 540	22	11 650	22	11 685	22	11 570	22	12 371
กระทรวงสาธารณสุข	25	12 380	21	11 480	21	11 511	21	11 396	21	12 201
กระทรวงอื่น	1	160	1	170	1	174	1	174	1	170
รัฐวิสาหกิจ	—	—	—	—	—	—	—	—	—	—
เทศบาล	—	—	—	—	—	—	—	—	—	—
เอกชน	6	177	10	201	10	218	10	226	8	223
ศูนย์อนามัยแม่และเด็ก	6	901	5	674	5	674	6	824	6	662
สถานพยาบาลสุติกรรม										
เอกชน	58	408	63	549	63	548	63	589	58	510

ตาราง การกระจายของจำนวนและอัตราส่วน (ร้อยละ) ของเตียงในสถานบริการแต่ละประเภทที่เพิ่มขึ้นและลดลงตามหน่วยงานต่าง ๆ กรุงเทพมหานครและจังหวัดอื่น ระหว่างปี 2520-2524

สถานบริการ	จำนวนเพิ่มและลดลงระหว่างปี 2520-2524					อัตราส่วน (ร้อยละ)				
	รวม	รัฐบาล	รัฐวิสาหกิจ	เทศบาล	เอกชน	รวม	รัฐบาล	รัฐวิสาหกิจ	เทศบาล	เอกชน
รวม	9 152	7 116	321	102	1 613	100.0	77.8	3.5	1.1	17.6
ประเภทบริการทั่วไป	9 275	7 285	321	102	1 567	101.0	79.6	3.5	1.1	17.1
กรุงเทพมหานคร	1 951	722	205	102	922	21.3	7.9	2.2	1.1	10.1
จังหวัดอื่น	7 324	6 563	116	—	645	80.0	71.7	1.3	—	7.0
ประเภทบริการเฉพาะทาง	-123	-169	—	—	46	-1.3	-1.8	—	—	0.5
กรุงเทพมหานคร	-923	-969	—	—	46	-10.0	-10.5	—	—	0.5
จังหวัดอื่น	800	800	—	—	—	8.7	8.7	—	—	—

ตาราง อัตราส่วนระหว่างประชากรกับจำนวนเตียงผู้ป่วยทั่วไป กรุงเทพมหานคร และจังหวัดอื่น
พ.ศ. 2520-2524

	2520	2521	2522	2523	2524
เตียงทั่วประเทศ	49 327	52 315	54 951	58 553	58 602
กรุงเทพมหานคร	12 860	13 673	13 978	15 011	14 811
จังหวัดอื่น	36 467	38 642	40 973	43 542	43 791
ประชากรต่อเตียง 1 เตียง					
ทั่วประเทศ	880.7	849.7	827.3	793.4	810.3
กรุงเทพมหานคร	352.6	345.5	352.1	343.2	361.2
จังหวัดอื่น	1 066.9	1 028.2	989.4	948.6	962.2
เตียงต่อประชากร 10,000 คน					
ทั่วประเทศ	1.3	11.7	12.1	12.6	12.3
กรุงเทพมหานคร	28.3	28.9	28.4	29.1	27.7
จังหวัดอื่น	9.4	9.7	10.1	10.5	10.4

ตาราง จำนวนสถานพยาบาลแผนปัจจุบันที่ไม่มีเตียงรับผู้ป่วยไว้ค้างคืน พ.ศ. 2520-2524

ประเภทสถานบริการ	2520	2521	2522	2523	2524
สถานบริการที่ไม่มีเตียง					
สถานเอนามัย	3 779	3 899	4 088	4 189	4 728
สำนักงานผดุงครรภ์	1 474	1 613	1 638	1 673	1 498
ศูนย์บริการสาธารณสุข	41	43	45	47	49
คลินิก		5 704	6 065	6 160	6 730

ตาราง การกระจายของจำนวนและอัตราส่วน (ร้อยละ) ของสถานบริการแต่ละประเภทที่เพิ่มขึ้นและลดลงตามหน่วยงานต่าง ๆ ระหว่างปี 2520-2524

สถานบริการ	จำนวนเพิ่มและลดลงระหว่างปี 2520-2524					อัตราส่วน (ร้อยละ)				
	รวม	รัฐบาล	รัฐวิสาหกิจ	เทศบาล	เอกชน	รวม	รัฐบาล	รัฐวิสาหกิจ	เทศบาล	เอกชน
ประเภทมีเตียงรับผู้ป่วย	192	145	4	—	43	100.0	75.5	2.1	—	22.3
ทั่วไป	194	149	4	—	41	101.0	77.6	2.1	—	21.3
กรุงเทพมหานคร	17	1	-2	—	18	8.8	0.5	-1.0	—	9.4
จังหวัดอื่น	177	148	6	—	23	92.2	77.1	3.1	—	11.9
เฉพาะทาง	-2	-4	—	—	2	-1.0	-2.1	—	—	1.0
กรุงเทพมหานคร	1	-1	—	—	2	0.5	-0.5	—	—	1.0
จังหวัดอื่น	-3	-3	—	—	—	-1.6	-1.6	—	—	—

ตาราง จำนวนสถานบริการสาธารณสุขและจำนวนเตียงในส่วนภูมิภาค สังกัดสำนักงานปลัดกระทรวงสาธารณสุข พ.ศ. 2520-2524

ประเภทสถานบริการ	2520		2521		2522		2523		2524	
	แห่ง	เตียง	แห่ง	เตียง	แห่ง	เตียง	แห่ง	เตียง	แห่ง	เตียง
โรงพยาบาลศูนย์	14	6 956	14	7 339	14	7 510	14	7 656	14	8 038
โรงพยาบาลทั่วไป	73	16 421	73	17 628	74	18 921	75	19 552	75	20 031
โรงพยาบาลชุมชน	20	3 412	220	3 446	292	4 740	297	4 776	307	5 082
ศูนย์การแพทย์และอนามัย	236	—	38	—	30	—	8	—	6	—
สถานีอนามัย	3 779	—	3 899	—	4 088	—	4 189	—	4 728	—
สำนักงานผดุงครรภ์	1 474	—	1 613	—	1 638	—	1 673	—	1 498	—
สำนักงานบริการสาธารณสุขชุมชน	—	—	—	—	—	—	—	—	100	—

ที่มา : กองโรงพยาบาลภูมิภาคและกองสาธารณสุขภูมิภาค

ตาราง จำนวนสถานบริการตามพระราชบัญญัติฯ พ.ศ. 2520-2524

หน่วย = แห่ง

	2520	2521	2522	2523	2524
แผนปัจจุบัน					
สถานที่ผลิตยา	183	181	183	184	187
ร้านขายยา	2 065	3 060	2 312	2 336	2 390
ร้านขายยาแผนปัจจุบัน					
บรรจุเสร็จที่มีไชยา					
อันตรายหรือยากควบคุมพิเศษ	4 938	5 069	5 263	5 464	5 419
ร้านขายยาแผนปัจจุบัน					
บรรจุเสร็จสำหรับสัตว์	98	107	141	144	150
สถานที่นำหรือส่งยา					
แผนปัจจุบันเข้ามาใน					
ราชอาณาจักร	340	360	1 377	383	400
แผนโบราณ					
สถานที่ผลิตยา	1 113	1 092	1 079	993	834
ร้านขายยา	6 718	6 875	6 831	6 863	6 741
สถานที่ส่งยาหรือนำยา					
แผนโบราณเข้ามาใน					
ราชอาณาจักร	94	94	96	94	89

ที่มา : กองวิชาการ สำนักงานคณะกรรมการอาหารและยา

ตาราง จำนวนเจ้าหน้าที่ทางการแพทย์และสาธารณสุข บางประเภทตามแบบการบริหาร พ.ศ. 2520-2524

ประเภทเจ้าหน้าที่ แบบการบริหาร	แพทย์	ทันตแพทย์	ทันตอนามัย ทันตภิบาล	เภสัชกร	พยาบาล	ผู้ช่วย พยาบาล	ผดุงครรภ์	พนักงาน* อนามัย
รวมทั้งสิ้น								
2520	5 790	816	290	2 236	15 231	13 483	7 436	6 688
2521	6 208	889	305	2 392	16 515	14 452	7 915	6 688
2522	6 619	978	381	2 496	17 211	16 317	8 677	6 959
2523	6 897	1 029	374	2 647	18 483	16 651	8 669	7 923
2524	6 931	1 057	398	2 680	19 599	18 343	8 577	7 788
รัฐบาล								
2520	4 773	646	229	813	12 050	11 112	6 920	6 491
2521	4 963	726	248	937	12 617	12 912	7 032	6 621
2522	5 278	802	315	1 015	13 174	14 438	7 507	6 890
2523	5 513	814	280	1 149	13 523	14 609	7 633	7 564
2524	5 654	821	337	1 035	14 896	15 974	7 597	7 733
กระทรวงสาธารณสุข								
2520	2 198	230	180	415	6 462	8 447	6 844	6 478
2521	2 319	250	190	513	7 103	10 289	6 986	6 618
2522	2 510	289	260	569	7 630	11 570	7 441	6 886
2523	2 640	356	232	697	7 745	11 101	7 585	7 556
2524	2 987	401	306	616	8 526	12 863	7 832	7 728

ประเภทเจ้าหน้าที่ แบบการบริหาร	แพทย์	ทันตแพทย์	ทันตอนามัย ทันตภิบาล	เภสัชกร	พยาบาล	ผู้ช่วย พยาบาล	ผดุงครรภ์	พนักงาน* อนามัย
กระทรวงอื่น								
2520	2 575	416	49	398	5 588	2 665	76	13
2521	2 644	476	58	424	5 514	2 623	46	3
2522	2 768	513	55	446	5 544	2 868	66	4
2523	2 873	458	48	452	5 778	3 508	48	8
2524	2 667	420	31	419	6 370	3 111	65	5
รัฐวิสาหกิจ								
2520	147	34	8	105	550	174	25	4
2521	152	45	9	124	626	122	25	—
2522	168	47	9	135	605	129	31	—
2523	196	48	9	137	1 192	185	19	1
2524	175	41	10	153	680	194	21	4
เทศบาล								
2520	344	83	44	59	1 099	337	47	186
2521	406	82	47	68	1 529	555	355	66
2522	433	82	50	73	1 638	689	602	68
2523	407	82	78	86	1 701	579	471	53
2524	371	97	31	68	1 525	351	116	49

ประเภทเจ้าหน้าที่ แบบการบริหาร	แพทย์	ทันตแพทย์	ทันตอนามัย ทันตภิบาล	เภสัชกร	พยาบาล	ผู้ช่วย พยาบาล	ผดุงครรภ์	พนักงาน* อนามัย
เอกชน								
2520	526	53	9	1 259	1 532	1 860	444	7
2521	687	36	1	1 263	1 743	863	503	1
2522	740	47	7	1 273	1 794	1 061	537	1
2523	781	85	7	1 275	2 067	1 278	546	5
2524	731	98	20	1 424	2 498	1 824	543	2

*พนักงานอนามัย หมายถึงผู้สำเร็จการศึกษาจากวิทยาลัยการสาธารณสุขหรือเทียบเท่า

ตาราง การกระจายของจำนวนและอัตราส่วน (ร้อยละ) ของเจ้าหน้าที่ทางการแพทย์และสาธารณสุขบางประเภทที่เพิ่มขึ้นและลดลง ตามแบบ การบริหาร ระหว่าง พ.ศ. 2520-2524

ประเภทเจ้าหน้าที่	จำนวนเพิ่มและลดลงระหว่างปี 2520-2524					อัตราส่วน (ร้อยละ)				
	รวม	รัฐบาล	รัฐวิสาหกิจ	เทศบาล	เอกชน	รวม	รัฐบาล	รัฐวิสาหกิจ	เทศบาล	เอกชน
แพทย์	1 141	881	28	27	205	100.0	77.2	2.5	2.4	17.9
ทันตแพทย์	241	175	7	14	45	100.0	72.6	2.9	5.8	18.7
ทันตอนามัยและทันตภิบาล	108	108	2	-13	11	100.0	100.0	1.8	-12.0	10.2
เภสัชกร	44	222	48	9	165	100.0	50.0	10.8	2.0	37.2
พยาบาล	4 368	2 846	130	426	966	100.0	65.2	2.9	9.8	22.1
ผู้ช่วยพยาบาล	4 860	4 862	20	14	-36	100.0	100.0	0.4	0.3	-0.7
ผดุงครรภ์	1 141	977	-4	69	99	100.0	85.6	-0.3	6.0	8.7
พนักงานอนามัย	1 100	1 242	-	-137	-5	100.0	112.9	-	-12.4	-0.5

ตาราง อัตราส่วนระหว่างประชากรกับเจ้าหน้าที่ทางการแพทย์และสาธารณสุขบางประเภท กรุงเทพมหานคร
และจังหวัดอื่น พ.ศ. 2520-2524

	2520	2521	2522	2523	2524
ประชากรต่อแพทย์ 1 คน					
ทั่วประเทศ	7 502.7	7 160.9	6 868.1	6 755.1	6 851.5
กรุงเทพมหานคร	1 289.4	1 214.1	1 209.6	1 256.3	1 362.3
จังหวัดอื่น	17 116.6	17 147.6	15 897.2	14 878.6	14 027.3
ประชากรต่อทันตแพทย์ 1 คน					
ทั่วประเทศ	53 236.5	50 005.6	46 482.6	45 145.7	44 927.1
กรุงเทพมหานคร	8 336.4	7 190.2	6 981.5	6 860.2	7 914.2
จังหวัดอื่น	146 069.8	171 254.3	148 490.8	148 571.9	110,598.4
ประชากรต่อเภสัชกร 1 คน					
ทั่วประเทศ	19 427.8	18 584.8	18 209.1	17 550.0	17 719.4
กรุงเทพมหานคร	2 371.8	2 295.4	2 300.0	2 309.3	2 331.1
จังหวัดอื่น	120 080.2	118 955.1	113 870.8	99 286.0	109 449.3
ประชากรต่อพยาบาล 1 คน					
ทั่วประเทศ	2 852.1	2 691.8	2 641.3	2 513.4	2 422.9
กรุงเทพมหานคร	564.5	513.2	520.4	518.3	494.2
จังหวัดอื่น	5 405.1	5 434.4	5 228.0	4 834.7	4 803.1
ประชากรต่อผดุงครรภ์ 1 คน					
ทั่วประเทศ	5 841.9	5 616.5	5 239.1	5 358.7	5 536.6
กรุงเทพมหานคร	8 098.2	5 074.1	4 105.1	4 300.5	7 708.9
จังหวัดอื่น	5 658.2	5 688.8	5 420.9	5 528.4	5 345.4

ตาราง งบประมาณรายจ่ายของกระทรวงสาธารณสุข จำแนกตามกรมปีงบประมาณ พ.ศ. 2520-2524

	2520	2521	2522	2523	2524
กระทรวงสาธารณสุข	3 520 608 110	3 405 773 940	3 976 909 300	4 494 573 450	5 571 798 360
สำนักงานปลัดกระทรวง	2 580 086 600	2 330 709 490	2 749 057 200	3 205 918 400	3 998 244 600
กรมการแพทย์	331 620 110	388 764 700	455 576 100	512 062 700	673 133 300
กรมวิทยาศาสตร์การแพทย์	28 844 500	36 081 100	49 504 500	62 047 700	82 130 700
กรมอนามัย	233 621 700	274 183 850	303 236 200	261 147 100	298 966 900
กรมควบคุมโรคติดต่อ	535 551 400	364 323 200	406 802 400	435 593 150	489 259 400
สำนักงานคณะกรรมการอาหารและยา	10 883 800	11 711 600	12 732 900	17 804 400	30 063 460

4. บริการทางสาธารณสุข

สถิติบริการสาธารณสุขซึ่งเป็นบริการทั่วไปที่แสดงไว้ในหนังสือสถิติสาธารณสุขรวบรวมมาจากรายงานการปฏิบัติงานประจำปี (รง. 4) ซึ่งสำนักงานสาธารณสุขจังหวัดรวบรวมผลงานของสถานบริการสาธารณสุขทุกแห่งในจังหวัด ซึ่งอยู่ในสายงานของสำนักงานปลัดกระทรวงสาธารณสุข รวมทั้งสำนักงานสาธารณสุขเทศบาลที่จังหวัดดูแลอยู่ โดยจัดส่งให้ศูนย์ข้อมูลข่าวสารสาธารณสุขกลางเป็นรายงวด 3 เดือน

ในแผนพัฒนาสาธารณสุข ฉบับที่ 5 ซึ่งเริ่มดำเนินงานตั้งแต่ปีงบประมาณ 2525 เป็นต้นไปนั้น ได้มีการปรับปรุงรายละเอียดของรายงานการปฏิบัติงานของหน่วยงานสาธารณสุขภูมิภาคในแต่ละระดับรวมทั้งวิธีรวบรวมและจัดส่งรายงาน สำหรับรายงานของสำนักงานสาธารณสุขจังหวัดที่ส่งมายังส่วนกลางนั้นเป็นรายงานงวด 3 เดือนเช่นเดิม แต่ได้เปลี่ยนชื่อรหัสเป็น รง. 402 ซึ่งรายงานจากระดับอำเภอ และโรงพยาบาลส่งจังหวัดเป็นรายงานทุกเดือนใช้รหัสว่า รง. 401 ส่วนหน่วยงานระดับตำบลหมู่บ้านที่จัดส่งอำเภอเป็นรายเดือน ใช้ชื่อว่า บันทึกกิจกรรมประจำวัน (รบ. 1ก. 02) ซึ่งใช้เป็นทั้งระเบียบและรายงาน ทั้งนี้ได้ดำเนินการให้เป็นไปตามระบบที่ปรับปรุงใหม่ซึ่งเรียกว่า “ข้อมูลข่าวสารเพื่อการบริหาร”

สถิติบริการสาธารณสุขทั่วไปนี้ ไม่ได้แสดงรายละเอียดไว้ทั้งหมด แต่จะแสดงไว้เฉพาะบางรายการที่สำคัญเท่านั้น

สำหรับบริการสาธารณสุขบางอย่างที่ดำเนินงานในรูปของโครงการ ซึ่งทุกหน่วยงานทั้งภาครัฐและเอกชนร่วมดำเนินงานครอบคลุมทั่วประเทศ หรือบริการบางอย่างที่มีลักษณะเฉพาะเจาะจง ได้จัดเป็นรายงานแยกต่างหากจากรายงานรวมที่กล่าวข้างต้น สำหรับสถิติบริการสาธารณสุข ซึ่งแยกเป็นตารางสถิติไว้ต่างหากนี้ ได้มีคำอธิบายกำกับไว้โดยชัดเจนทุกตาราง

ตาราง สถิติบริการสาธารณสุขบางอย่างของสถานบริการส่วนภูมิภาค สำนักงานปลัดกระทรวงสาธารณสุข ปีงบประมาณ 2520-2524

กิจกรรม	ปี	2520	2521	2522	2523	2524
		(1977)	(1978)	(1979)	(1980)	(1981)
I การรักษาพยาบาล						
1. ผู้ป่วยนอก						
— จำนวนผู้ป่วยใหม่	คน	8 700 193	10 516 274	11 147 212	15 724 088	15 915 318
— จำนวนครั้งที่บริการ	ครั้ง	9 583 879	12 559 594	13 854 873	24 059 958	28 131 998
2. ผู้ป่วยใน						
— จำนวนผู้ป่วยใน	คน	263 051	366 745	1 204 413	1 906 401	2 261 161
— จำนวนวันอยู่รวมกัน	วัน	603 800	832 008	4 695 215	7 957 475	9 733 236
II การสร้างเสริมภูมิคุ้มกันโรค						
1. ดี ที พี ครบชุด	อายุต่ำกว่า 1 ปี	515 053	745 836	498 311	554 287	605 390
2.	อายุ 1 ปี ขึ้นไป			372 383	224 935	186 526
3. บี ซี จี	อายุต่ำกว่า 1 ปี	377 078		608 886	762 359	827 643
4.	อายุ 1 ปี ขึ้นไป	1 491 078	1 752 795	965 274	442 060	312 880
5. โปลิโอ ครบชุด	อายุต่ำกว่า 1 ปี	98 135		104 937	212 472	303 723
6.	อายุ 1 ปี ขึ้นไป		93 142	58 722	40 905	61 814
7. บาดทะยักในหญิงมีครรภ์	เข็มที่ 2	49 720	141 469	193 615	267 739	315 015
8.	กระตุ้น	22 923	11 849	30 213	21 388	24 667
9. ดี ที	เข็มที่ 2	67 247	76 911	130 793	111 993	88 825
10.	กระตุ้น	21 727	64 841	—	49 226	75 219
11. ทัยฟอยด์	อายุ 2-14 ปี			5 340 320	5 357 368	5 977 949
12.	อายุ 15 ปี ขึ้นไป	4 033 981	3 246 029	1 858 526	1 271 782	1 392 315
III งานสัตวแพทย์สาธารณสุข						
1. จำนวนผู้รับการฉีดเซรุ่มแก้พิษงู	คน	5 198	6 432	9 217	13 656	8 546
2. จำนวนสุนัขที่ฉีดกันพิษสุนัขบ้า	ตัว	8 886	15 294	28 049	32 656	73 518

กิจกรรม	ปี	2520	2521	2522	2523	2524
		(1977)	(1978)	(1979)	(1980)	(1981)
3. จำนวนสุนัขที่ฉีบทายด้วยวิธีต่าง ๆ	ตัว	25 080	32 449	87 098	127 584	117 671
4. จำนวนผู้รับการฉีดวัคซีนกันพิษสุนัขบ้าครบชุด	คน	40 169	45 487	50 141	50 966	49 366
IV งานควบคุมโรคเรื้อน						
1. จำนวนผู้ป่วยขึ้นทะเบียนยกมาจากปีก่อน		52 197	—	21 509	28 587	33 012
2. จำนวนผู้ป่วยขึ้นทะเบียนใหม่ระหว่างปี		2 998	3 881	6 165	5 328	8 035
3. จำนวนผู้ป่วยจำหน่ายจากทะเบียนระหว่างปี		3 401	4 020	4 189	3 614	5 894
4. จำนวนผู้ป่วยขึ้นทะเบียนยกไป		51 794	—	23 485	30 301	35 153
V งานควบคุมวัณโรค						
1. จำนวนผู้ป่วยขึ้นทะเบียนยกมาจากปีก่อน		53 042	—	30 312	40 286	50 743
2. จำนวนผู้ป่วยขึ้นทะเบียนใหม่ระหว่างปี		10 080	12 346	21 771	27 389	34 445
3. จำนวนผู้ป่วยจำหน่ายจากทะเบียนระหว่างปี		9 212	11 028	14 460	18 125	24 138
4. จำนวนผู้ป่วยขึ้นทะเบียนยกไป		53 910	—	37 623	49 550	61 050
VI งานกามโรค						
1. จำนวนตรวจเลือดในหญิงมีครรภ์		—	—	133 990	219 681	318 616
2.	พบเชื้อ	—	—	—	—	—
3. จำนวนผู้ป่วยที่ได้รับการรักษา		—	—	122 130	191 394	237 533
VII งานควบคุมไข้มาเลเรีย						
1. จำนวนผู้ได้รับการบำบัดขั้นต้น	คน	—	—	215 116	288 226	1 429 114
2.	ขั้นหายขาด คน	—	—	—	—	274 221
VIII งานอนามัยแม่และเด็ก						
1. จำนวนหญิงตั้งครรภ์ในเขตรับผิดชอบ		—	—	—	—	312 090
2. จำนวนหญิงคลอดในเขตรับผิดชอบ		—	—	—	—	415 735
3. จำนวนทำคลอดโดยเจ้าหน้าที่และผดุงครรภ์โบราณ		175 986	188 758	289 118	363 384	432 008

กิจกรรม	ปี	2520 (1977)	2521 (1978)	2522 (1979)	2523 (1980)	2524 (1981)
4. จำนวนดูแลก่อนคลอด	คน/ ครั้ง	-	-	-	-	-
		732 697	798 188	1 194 552	1 485 793	1 758 924
5. จำนวนดูแลหลังคลอด	ราย/ ครั้ง	-	-	-	-	-
		282 026	295 742	877 657	1 120 530	1 432 544
6. ตรวจมารดา เมื่อ 6 สัปดาห์หลังคลอด		230 625	254 125	272 703	305 381	274 157
IX งานอนามัยโรงเรียน						
1. ตรวจสุขภาพครั้งแรก	ร.ร.	26 950	28 361	31 210	30 420	28 975
2. ตรวจสุขภาพครั้งแรก	คน	2 311 573	3 042 547	4 953 541	4 289 845	5 224 337
3. นักเรียนได้รับการรักษาพยาบาล	คน	349 779	509 109	879 990	1 049 198	1 093 346
X งานโภชนาการ						
1. เฝ้าระวังทางโภชนาการเด็กอายุต่ำกว่า 5 ปี	คน	-	-	-	-	1 373 189
2. เด็กอายุต่ำกว่า 5 ปี ขาดอาหารระดับ 3	คน	-	-	-	-	-
3. ให้อาหารเสริมเด็กอายุ 6 เดือน ถึงต่ำกว่า 5 ปี	คน	-	-	142 686	319 074	564 434
XI งานสุขภาพศึกษา						
1. ให้สุขภาพแก่ประชาชนในหมู่บ้าน	ครั้ง	-	142 925	306 892	197 905	51 337
2. ให้สุขภาพผู้ป่วยนอก	คลินิก/ ครั้ง	-	-	-	-	-
		-	-	3 370 336	3 439 874	570 006
3. ให้สุขภาพผู้ป่วยใน	คลินิก/ ครั้ง	-	-	-	-	-
		-	-	213 219	195 325	153 267
4. ให้สุขภาพแก่นักเรียน	ร.ร./ ครั้ง	-	28 361	31 210	30 420	28 975
		-	145 703	231 288	143 537	55 169
5. ผลิตและเผยแพร่วารสาร จุลสารและเอกสาร	ครั้ง/ ฉบับ	-	-	-	-	982
		-	-	-	-	818 654
6. จัดสุขภาพเคลื่อนที่	ครั้ง	-	8 784	16 144	23 352	14 959

กิจกรรม	ปี	2520 (1977)	2521 (1978)	2522 (1979)	2523 (1980)	2524 (1981)
XII การนิเทศงาน						
ก. ได้รับการนิเทศ						
1. สำนักงานสาธารณสุขจังหวัด	แห่ง/ ครั้ง	-	-	653	500	-
2. สำนักงานส่งเสริมวิชาการและบริการสาธารณสุข	แห่ง/ ครั้ง	-	-	247	163	-
3. โรงพยาบาลศูนย์ โรงพยาบาลทั่วไป	แห่ง/ ครั้ง	-	-	-	-	64
4. โรงพยาบาลชุมชน ศูนย์การแพทย์และอนามัย	แห่ง/ ครั้ง	-	-	390	464	317
5. สำนักงานสาธารณสุขอำเภอ	แห่ง/ ครั้ง	-	-	1 830	1 716	678
6. สถานีอนามัย และสำนักงานผดุงครรภ์	แห่ง/ ครั้ง	-	-	7 444	7 678	5 560
ข. ทำการนิเทศ						
1. ทีมนิเทศระดับจังหวัด	แห่ง/ ครั้ง	-	-	3 652	3 214	2 916
2. ทีมนิเทศระดับอำเภอ	แห่ง/ ครั้ง	-	-	7 406	6 745	6 816
3. ทีมนิเทศระดับตำบล	แห่ง/ ครั้ง	-	-	-	12 641	-
XII งานเฝ้าระวังโรค						
1. ทำบัตรรายงานผู้ป่วยโรคที่ต้องเฝ้าระวัง	บัตร	-	-	365 593	687 515	823 360
2. ทำบัตรเปลี่ยนแปลงการรายงานผู้ป่วย	บัตร	-	-	5 714	8 300	7 228
3. ส่งตรวจวัตถุตัวอย่างทุกชนิด	ตัวอย่าง	-	-	222 723	331 059	414 754

กิจกรรม	ปี	2520 (1977)	2521 (1978)	2522 (1979)	2523 (1980)	2524 (1981)
XIV งานสำรวจข้อมูลข่าวสาร						
1. ทำบัตรรายนามยี่ประจำครอบครัวใหม่	บัตร					
2.	คน					
3.	ซ้ำ บัตร					
4.	คน					
			ยังไม่มีข้อมูลเนื่องจาก เปลี่ยนแปลงแบบ รง. 401 ใหม่			
XV งานสาธารณสุขมูลฐาน						
1. ให้การรักษาพยาบาล	คน	—	—	790 793	1 250 212	1 983 389
2. เจาะเลือดส่งตรวจหาเชื้อมาลาเรีย	คน/แผ่น	—	—	45 360	83 213	124 230
3. ส่งผู้ป่วยรักษาต่อ	คน	—	—	27 806	45 174	73 639
4. จ่ายยาเม็ดคุมกำเนิด	คน/ชุด	—	—	21 356	42 995	102 424
5. แจกจ่ายยาเม็ดคุมกำเนิด	คน/ชุด	—	—	365 314	432 022	703 406
6. แจกจ่ายยาเม็ดคุมกำเนิด	คน	—	—	592 406	604 562	935 942
7. แจกจ่ายยาเม็ดคุมกำเนิด	คน	—	—	71 119	82 071	159 010
8. แจกจ่ายยาเม็ดคุมกำเนิด	คน	—	—	18 298	20 505	42 267
9. จำหน่ายยาตำราหลวง	บาท	—	—	475 151.23	2 107 018.06	7 958 796.08

ตาราง ผลงานสร้างเสริมภูมิคุ้มกันโรค ดีทีพี โปลิโอ บีซีจี และทัยฟอยด์ ทุกอายุ และที่ (เข็มที่ 2) ในหญิงมีครรภ์ ประเทศไทย ปีงบประมาณ
2520-2524

ปีงบประมาณ		ปีงบประมาณ				
		2520	2521	2522	2523	2524
ประเภทวัคซีน จำนวน						
ดีทีพี	1	ไม่มีรายงาน	1 209 212	1 014 212	1 001 905	998 604
	2	565 628	813 005	906 355	785 649	788 217
	3	—	—	—	—	—
	กระตุ้น	111 526	157 339	160 432	168 676	209 599
โปลิโอ	1	ไม่มีรายงาน	183 876	325 177	361 676	497 685
	2	ไม่มีรายงาน	109 617	218 781	253 377	361 473
	3	156 746	101 870	174 892	203 032	274 919
	กระตุ้น	54 746	36 028	60 755	79 509	113 140
บีซีจี		1 997 654	1 769 715	1 635 484	1 204 748	1 133 664
ทัยฟอยด์		4 425 916	3 821 049	7 014 378	6 537 349	7 360 731
ที่ (เข็มที่ 2) หญิงมีครรภ์		54 902	104 512	193 756	267 739	311 413

ที่มา : กองโรคติดต่อทั่วไป กรมควบคุมโรคติดต่อ

ตาราง บริการวางแผนครอบครัว เปรียบเทียบจำนวนผู้รับบริการรายใหม่ต่อเป้าหมายจำแนกตามรายวิธี ประเทศไทย พ.ศ. 2520-2524

วิธี	พ.ศ. 2520			พ.ศ. 2521			พ.ศ. 2522			พ.ศ. 2523			พ.ศ. 2524		
	เป้าหมาย	ผลงาน	ร้อยละ	เป้าหมาย	ผลงาน	ร้อยละ	เป้าหมาย	ผลงาน	ร้อยละ	เป้าหมาย	ผลงาน	ร้อยละ	เป้าหมาย	ผลงาน	ร้อยละ
รวมทุกวิธี	575 000	829 405	144.2	666 057	940 719	141.2	706 385	1 039 774	147.2	754 356	1 120 966	148.6	799 400	1 063 269	133.0
1. ท่วงอนามัย	95 000	74 794	78.7	86 140	77 775	90.3	73 721	78 082	105.9	78 369	79 378	101.3	61 854	80 134	144.7
2. ยาเม็ดคุมกำเนิด	350 000	488 765	139.7	418 310	557 857	133.4	398 671	614 525	154.1	429 013	653 610	132.8	460 585	634 902	137.2
3. ผ่าตัดทำหมัน (ทั้งหญิงและชาย)	90 000	125 939	139.9	103 604	168 461	162.6	111 960	174 032	155.4	124 695	182 786	146.6	162 192	177 742	109.6
4. ยาฉีดคุมกำเนิด	40 000	68 714	171.7	58 003	86 620	149.3	122 033	117 951	96.6	122 279	149 744	122.5	106 769	170 491	159.7

ที่มา : กองอนามัยครอบครัว กรมอนามัย

ตาราง ผลการดำเนินงานสุขาภิบาล ในส่วนภูมิภาค (นอกเขตเทศบาล) ตั้งแต่เริ่มดำเนินงาน ปีงบประมาณ 2503 จนถึงวันสิ้นปีงบประมาณ
2520—2524

รายการ	ปีงบประมาณ				
	2520	2521	2522	2523	2524
จำนวนหมู่บ้านพัฒนาสุขาภิบาล	38 094	38 907	42 036	44 568	47 058
จำนวนประปาทุกชนิด	15 491	15 952	18 413	20 543	24 143
โรงเรียน	—	9 586	10 712	11 398	12 860
วัด	—	3 919	4 510	5 069	5 826
สถานบริการสาธารณสุข	—	1 714	1 813	1 949	2 237
อื่น ๆ	—	733	1 378	2 107	3 218
จำนวนบ่อน้ำถูกสุขลักษณะ	53 228	72 019	85 807	107 317	136 316
จำนวนที่เก็บน้ำฝนเฉพาะบ้าน	61 476	78 879	90 478	135 512	174 961
จำนวนส้วม					
บ้าน	2 237 481	2 270 887	2 404 052	2 531 185	2 592 369
วัด	66 274			73 566	80 735
โรงเรียน	81 143			96 903	108 735
จำนวนที่เก็บขยะมูลฝอย ประจำบ้าน	—	172 264	253 389	334 974	448 999
ประจำชุมชน	—	31 594	50 353	32 886	22 040
จำนวนหลุมกำจัดขยะมูลฝอยประจำบ้าน	—	—	34 648	71 084	94 307
จำนวนเตาเผาขยะประจำชุมชน	—	757	1 092	1 303	1 617
จำนวนบ่อผลิตแก๊ส	247	190	318	575	994

ที่มา : กองสุขาภิบาล กรมอนามัย

ตาราง บริการทันตสาธารณสุข กระทรวงสาธารณสุขและกรุงเทพมหานคร ปีงบประมาณ 2520-2524

กิจกรรม	ปีงบประมาณ				
	2520	2521	2522	2523	2524
1. จำนวนเด็กอายุต่ำกว่า 14 ปีที่ทะเบียนในความดูแลแบบเพิ่มทวี	32 515	40 897	60 602	98 707	98 004
2. จำนวนผู้รับบริการทันตกรรมทั้งหมด	1 208 747	2 578 774	4 211 389	5 387 768	7 002 310
2.1 ในสถานบริการ	994 587	2 083 919	3 365 084	4 244 137	5 584 137
2.2 โดยหน่วยเคลื่อนที่	214 160	494 855	846 303	1 131 936	1 406 478
3. จำนวนเด็กที่ได้รับบริการทันตกรรมป้องกัน	383 686	1 012 444	715 558	2 186 177	2 797 488
4. จำนวนรับการสอนทันตสุขศึกษา	362 639	1 079 825	1 854 458	2 438 936	6 013 610

ที่มา : กองทันตสาธารณสุข กรมอนามัย