

ขอบข่ายเนื้อหาวิชาบทที่ 9

แขนเสื้อ

- ระดับความยาวของแขนเสื้อ
- ลักษณะของแขนเสื้อแบบต่างๆ
- การแยกแบบแขนเสื้อ

จุดประสงค์ในการเรียนรู้

เพื่อให้ นักศึกษาสามารถ

1. บอกชื่อและลักษณะของแขนเสื้อแบบต่างๆ ได้ถูกต้อง
2. แบ่งประเภทของแขนเสื้อแบบต่างๆ ได้ถูกต้อง
3. เปรียบเทียบลักษณะแขนรักแลนกับแขนกิโมโนได้
4. แยกแบบและสร้างแขนเสื้อแบบต่างๆ ได้ถูกต้องสวยงามอย่างน้อย 5 แบบ
5. ตัดเย็บประกอบแขนเสื้อกับตัวเสื้อได้อย่างถูกต้อง และสวยงามอย่างน้อย 2 แบบ

น้อย 2 แบบ

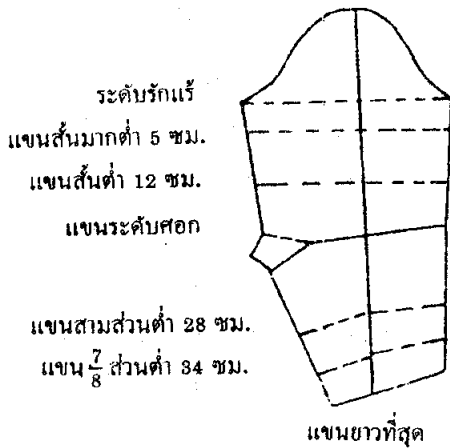
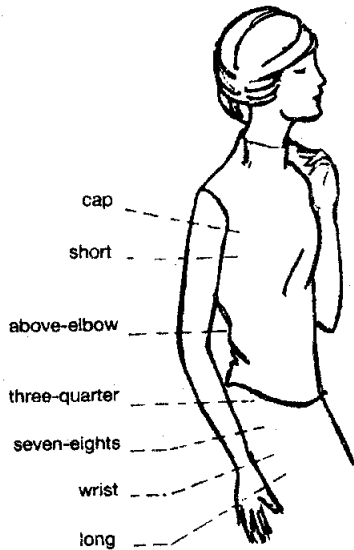
บทที่ 9 แขนเสื้อ (Sleeves)

แขนเสื้อเป็นส่วนประกอบสำคัญอย่างหนึ่งของตัวเสื้อ แขนเสื้อที่ดีต้องเป็นส่วนช่วยเสริมให้เกิดความสง่างาม น่าสนใจรวมทั้งช่วยทำให้เกิดความสุภาพเรียบร้อยในตัวเสื้อ เมื่อสวมใส่แล้วต้องให้ความสบาย เคลื่อนไหวได้คล่องแคล่ว ผู้ที่จะสนองปัจจัยสำคัญต่าง ๆ เหล่านี้คือ นักออกแบบและผู้ตัดเย็บ ซึ่งจะต้องมีความรู้เกี่ยวกับชนิดของแขนเสื้อ การออกแบบ การสร้างแบบ การตัดเย็บ รวมทั้งเทคนิคในการรีดแขนเสื้ออย่างถูกวิธี นักออกแบบจะต้องเป็นผู้ออกแบบแขนเสื้อให้เหมาะสมกับตัวเสื้อและรูปร่างของผู้สวมใส่ ผู้ตัดเย็บจะต้องตัดเย็บอย่างถูกวิธีด้วยฝีมือที่เรียบร้อยและปราณีตสวยงาม จึงจะได้แขนเสื้อที่สวยงามตามต้องการ

ระดับความยาวของแขนเสื้อ (Sleeves length)

แขนเสื้อนอกจากจะต้องมีความเหมาะสมกับแบบเสื้อแล้ว ความพอดีในลักษณะของแขนแบบต่าง ๆ ต้องควบคุมกันไปด้วย ระดับความยาวของแขนมี 2 ลักษณะ คือ แขนสั้น จะมีความยาวจากปลายไหล่ถึงบริเวณเหนือข้อศอก และแขนยาว จะมีความยาวจากปลายไหล่ต่ำจากข้อศอกลงมา แขนที่มีความยาวเลยข้อศอกลงมาจะต้องคำนึงถึงการรองพับข้อศอกด้วยการเพิ่มเนื้อที่ทำเกล็ดบริเวณข้อศอก สำหรับแขนพอดีหรือแขนกระบอก หรือเพิ่มเนื้อที่รูดพอง หัวแขน ปลายแขน และโดยรอบแขน เพื่อให้เคลื่อนไหวได้สะดวกโดยไม่ต้องเพิ่มเนื้อที่เกล็ดที่ข้อศอก (เกล็ดใต้ข้อศอกที่มีอยู่ในแบบตัดเบื้องต้นของแขน) การวางผ้าตัดแขนเสื้อโดยทั่วไปจะใช้เกรนผ้าตามยาวบนแนวสันแขน ยกเว้นแขนเสื้อที่ตัดจากผ้าเคลือบหรือผ้าใยย จะต้องวางผ้าและตัดแขนตามลักษณะแขนนั้น ๆ

ระดับความยาวของแขนเสื้อกำหนดไว้เป็นมาตรฐานเพื่อให้เข้าใจตรงกันดังนี้



1. Cap คือแขนสั้นมากหรือแขนหมวกเก็บ ปลายแขนจะยื่นต่ำจากปลายไหล่เล็กน้อยหรืออยู่ต่ำจากรักแร้ประมาณ 3-5 ซม.
2. Short คือแขนสั้นปกติ เป็นแขนตรงตามแบบแขนเสื้อเบื้องต้น ความยาวจะอยู่เหนือข้อศอกสั้นหรือยาวตามต้องการ แต่ต้องยาวไม่ถึงข้อศอก โดยทั่วไปใช้ความยาวมากที่สุด ต่ำจากรักแร้ประมาณ 10 ซม.
3. Above-elbow คือแขนที่มีความยาวระดับข้อศอกหรือปลายแขนเสื้อจะต่ำกว่าระดับรักแร้ประมาณ 22 ซม.
4. Three-quarter คือแขนยาวสามส่วน ความยาวต่ำกว่าข้อศอกประมาณครึ่งหนึ่งของแขนช่วงล่าง ก็อยู่กึ่งกลางระหว่างข้อศอกกับข้อมือ หรือต่ำกว่ารักแร้ประมาณ 28 ซม.
5. Seven-eights คือแขนที่มีความยาว $\frac{7}{8}$ ของแขนแต่ละคนหรือปลายแขนสูงกว่าข้อมือประมาณ 2 นิ้ว หรืออยู่กึ่งกลางระหว่างแขนสามส่วนกับข้อมือ หรือต่ำกว่ารักแร้ประมาณ 34 ซม.
6. Wrist length คือแขนยาวถึงข้อมือ
7. Long or full length คือแขนยาวมาตรฐาน ปลายแขนเสื้อจะยาวต่ำกว่าปุ่มกระดูกข้อมือลงมาประมาณ 1 นิ้ว หรือ 2.5 ซม.

ลักษณะของแขนเสื้อแบบต่างๆ

1. **Set-in sleeve** คือแขนเสื้อที่เย็บวงแขนโดยรอบติดกับตัวเสื้อ จะมีทั้งแขนสั้น และแขนยาว มีขนาดพอดีกับแขนตลอดความยาว หรือมีการจับรูดพองบริเวณแขนส่วนใดก็ได้



2. **Raglan sleeve** คือแขนที่มีผ้าต่อเนื่องกับตัวเสื้อบริเวณช่วงไหล่ มีตะเข็บเฉียงจากคอเสื้อโค้งไปยังรักแร้ สามารถตัดแปลงแบบในลักษณะต่างๆ ได้โดยลักษณะเส้นเฉียงที่คล้ายคลึงกัน

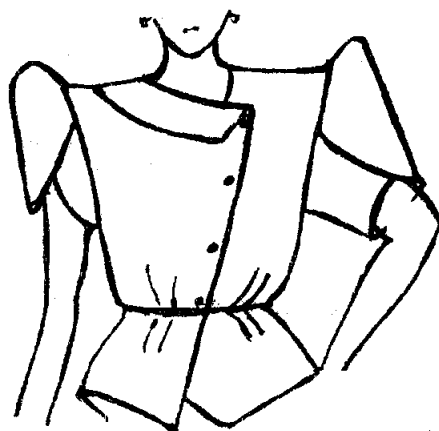


3. **Kimono sleeve** ก๊อแขนที่ต่อเนื่องกับตัวเสื้อเป็นชิ้นเดียวกัน เส้นใต้ท้องแขนโค้งต่อกับตะเข็บข้างของเสื้อลึกลงมากกว่าวงแขนเดิม ถ้าโค้งใต้ท้องแขนจะตึงกับต้องใช้วิธีแทรกใต้ท้องแขน เพื่อสะดวกในการเคลื่อนไหว

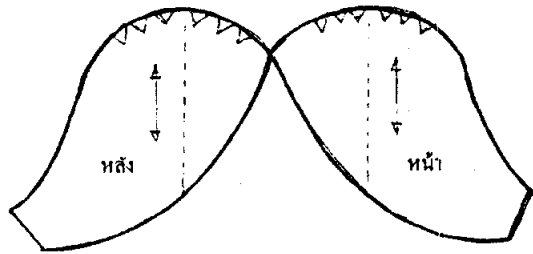
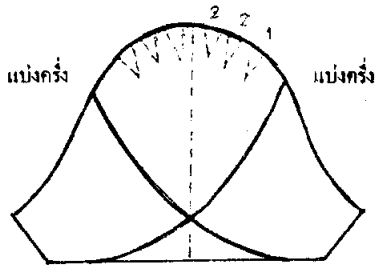
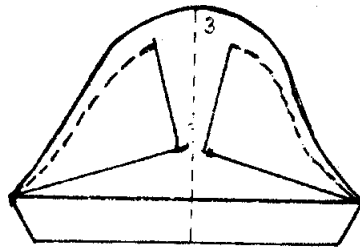
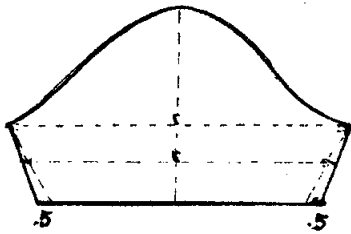


แบบแขนเสื้อที่มีการต่อแขนแบบ **Set-in** มีลักษณะที่ควรสังเกตคือ จะต้องมีการต่อเข็บตะเข็บโดยรอบวงแขน ตัวเสื้อและแขนเสื้อเป็นชิ้นละชั้นกัน เป็นแขนที่ดีและได้รับความนิยมมากที่สุด มีแบบให้เลือกมากสามารถแยกแบบต่าง ๆ ได้ดังนี้

1. แขนป้ายซ้อนกันบนสันแขน (Lapped or petal sleeve) เป็นแขนที่แยกแบบโดยให้ผ้าซ้อนกันบริเวณสันแขน ลากเส้นลักษณะการซ้อนกันของแขน กดรอยส่วนที่ 1 และส่วนที่ 2 แยกจากกัน จะมีเนื้อที่ซ้อนกันตรงกลาง นำส่วนที่ 1 และส่วนที่ 2 ต่อกันที่ตะเข็บใต้ท้องแขน แล้วจึงนำมาวางผ้า ปลายแขนจะเป็นแนวเส้นโค้งจะใช้กุ้นหรือดามก็ได้

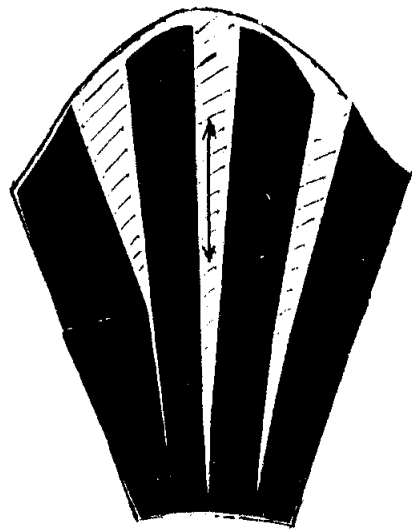
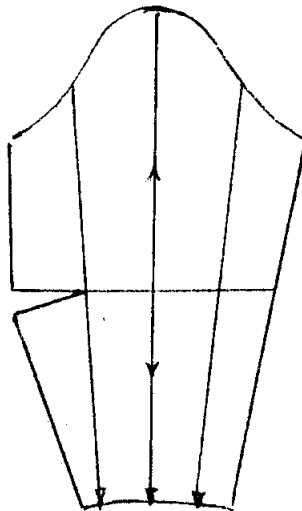


แยกแบบแขนป้ายซ้อนกันบนสันแขน

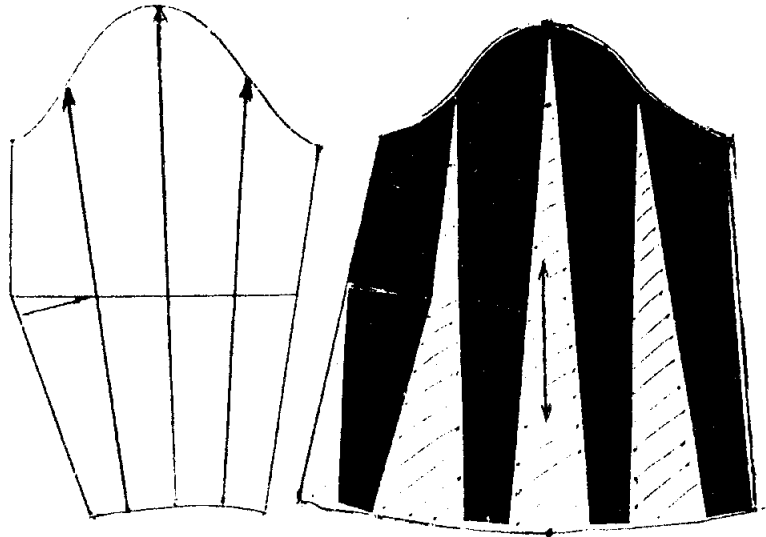


2. แขนพอง (Puff sleeve) มี 3 ลักษณะคือ

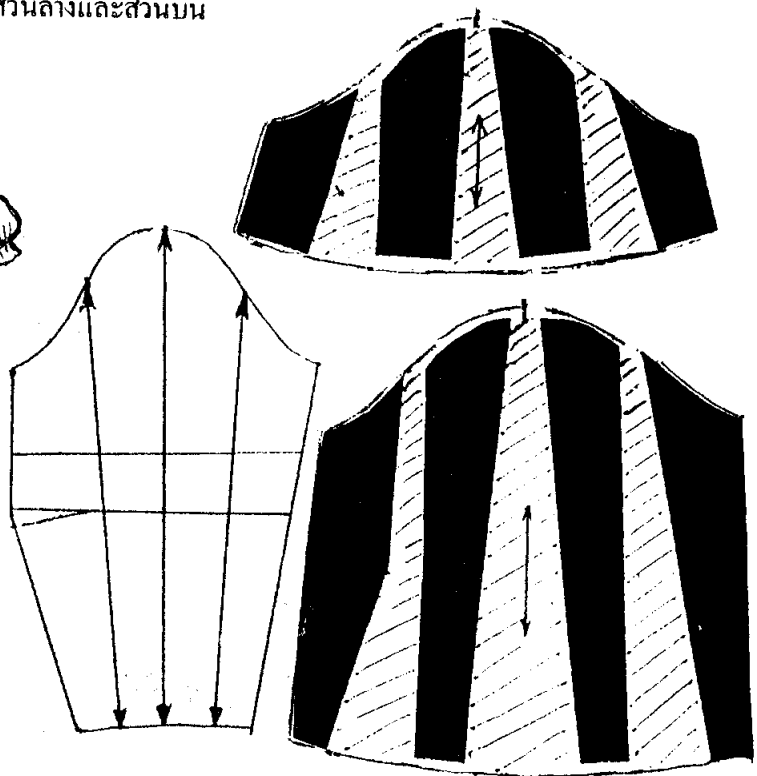
2.1 แขนพองส่วนบน



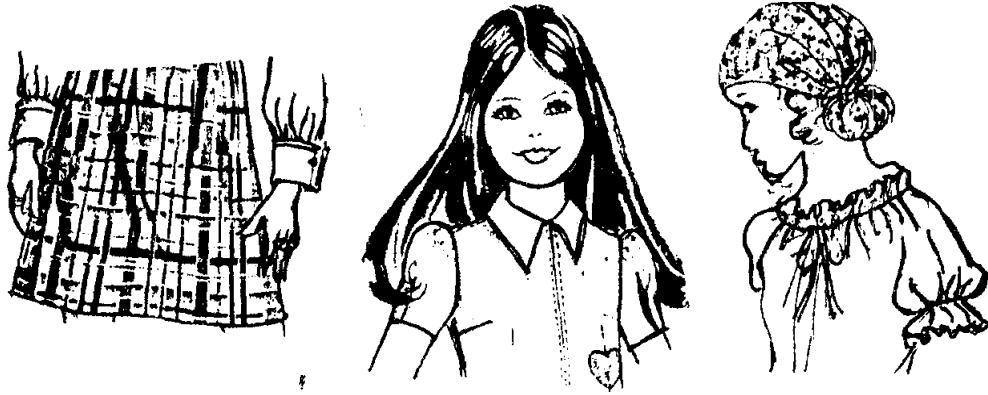
2.2 แขนพองส่วนล่าง



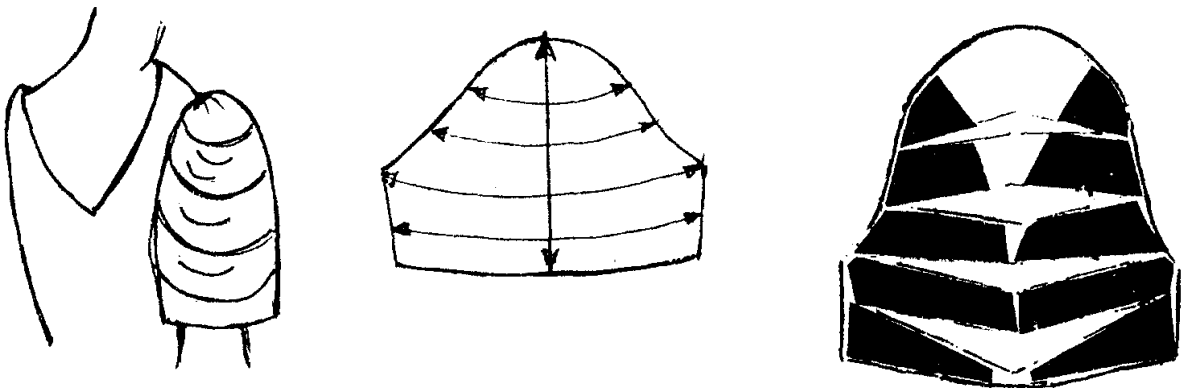
2.3 แขนพองทั้งส่วนล่างและส่วนบน



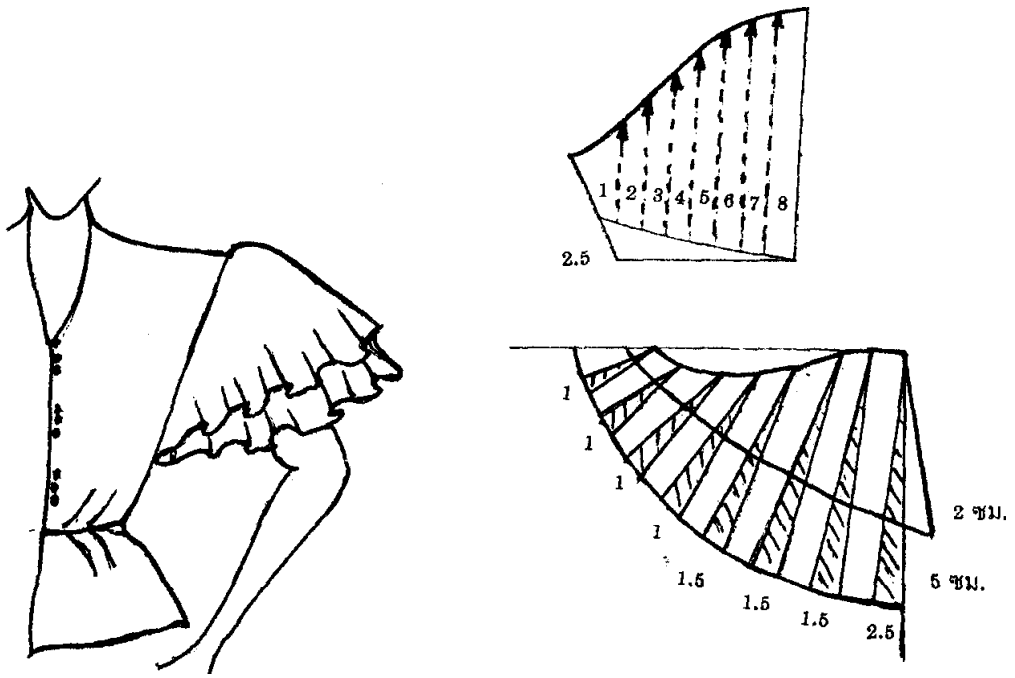
3. แขนพองลักษณะพิเศษ (Novelty puff) เป็นแขนพองที่มีการตกแต่งพิเศษ เช่น ปลายขอบแขน จับจีบกระทบเป็นคู่ ๆ หรือจับจีบกระทบซ้อนหลายชั้น เป็นต้น



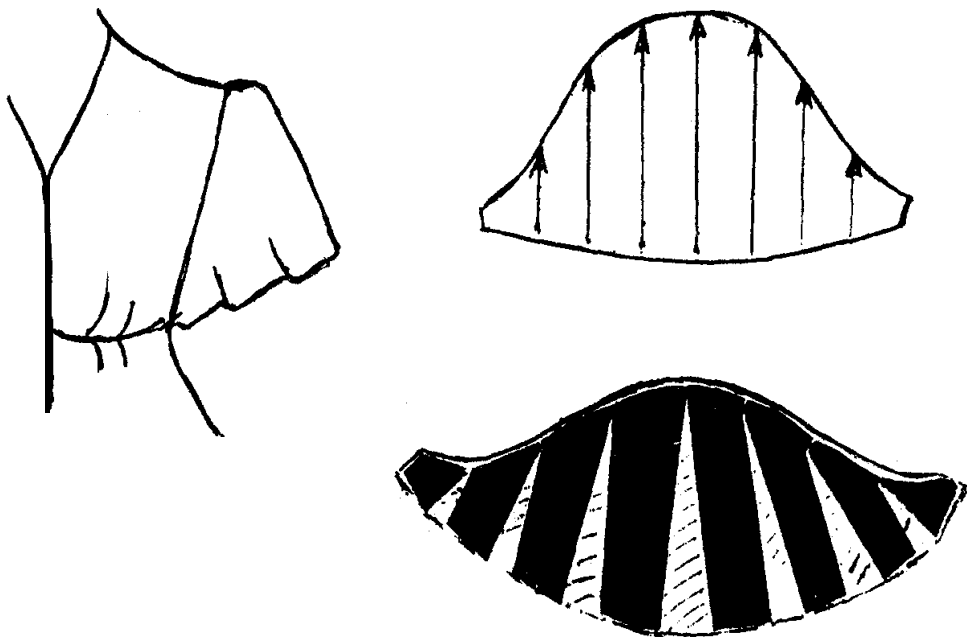
4. แขนถ่วง (Draped sleeve of cowl sleeve) คือการแยกแบบให้เกิดลักษณะผ้าถ่วงเป็นลอน ในแนวสันแขนลักษณะแขนถ่วงที่สวยจะต้องเลือกผ้าให้เหมาะสมกับลักษณะของแขนคือผ้าต้องนุ่มมีน้ำหนักทั้งตัวดี จะช่วยถ่วงผ้าให้เป็นลอนได้สวย จะใช้เกรนตรงหรือเกรนเฉียงก็ได้



5. แขนบานพริ้ว (Flared sleeve) เป็นแขนที่มีลักษณะพริ้วปลายแขนเกิดจากการแยกแบบเพิ่มเนื้อที่ปลายแขน จะเป็นแขนสั้นหรือแขนยาวก็ได้ ลักษณะผ้าต้องอ่อนนุ่มมีน้ำหนักทั้งตัวดี ถ้าใช้ผ้าเกรนเฉียงจะช่วยทำให้ปลายแขนพริ้วสวยงาม



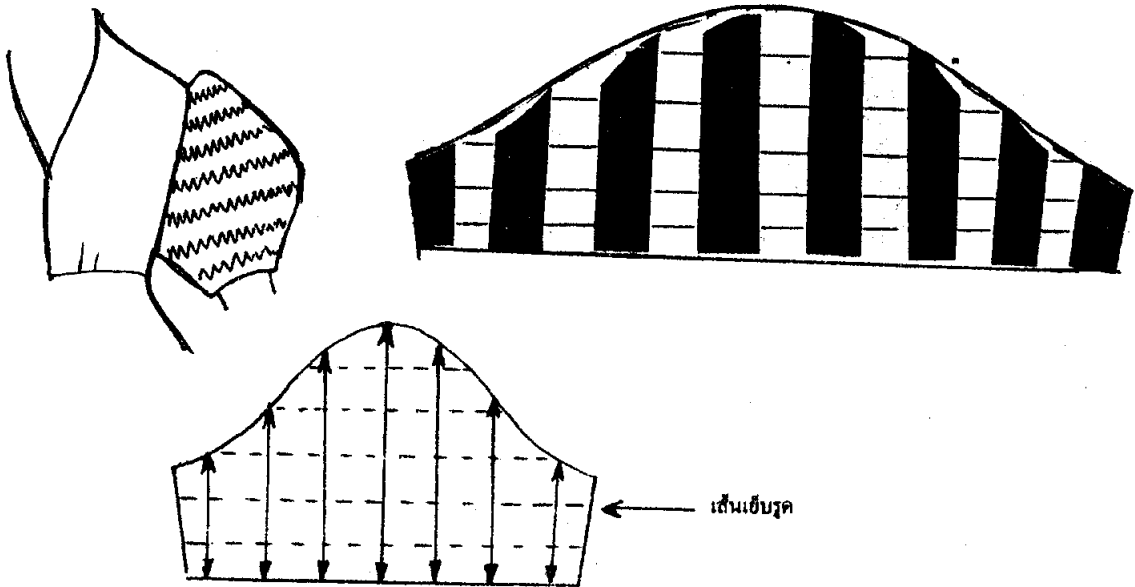
6. แขนรูปประฆัง (Bell or Angle sleeve) แขนชนิดนี้ปลายแขนจะบานคล้ายระฆัง ถ้าเป็นแขนสั้นเรียกว่า Bell sleeve จะแยกปลายแขนบานน้อยกว่าแขนพริ้ว หัวแขนไม่ต้องเพิ่มเนื้อที่ ส่วนแขนยาวรูปประฆังเรียกว่า Angle sleeve จะมีความยาวถึงข้อมือ ลักษณะแขนตอนต้น แขนยังพอดีลำแขนจะเริ่มบานเป็นทรงระฆังต่ำจากข้อศอกลงมา ตามวิธีแยกแบบ



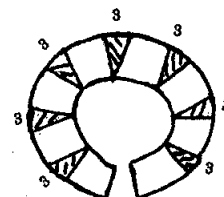
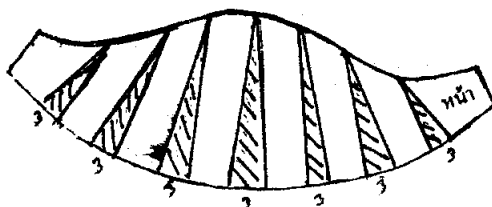
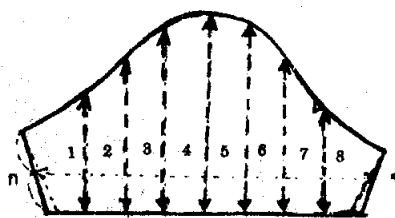
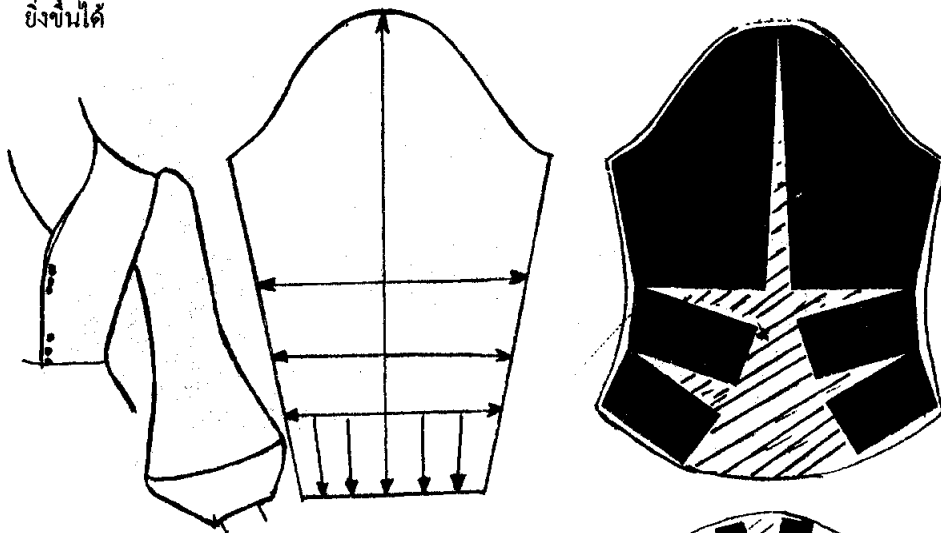
7. แขนจีบพองข้อมือ (Bishop sleeve) เป็นแขนจีบรูดพองที่ข้อมือ สบายข้อมือใช้
 กุ๊นกลมหรือทำขอบแขนตามขนาดที่ต้องการ (แยกแบบเช่นเดียวกับแขนรูดพองปลายแขน)



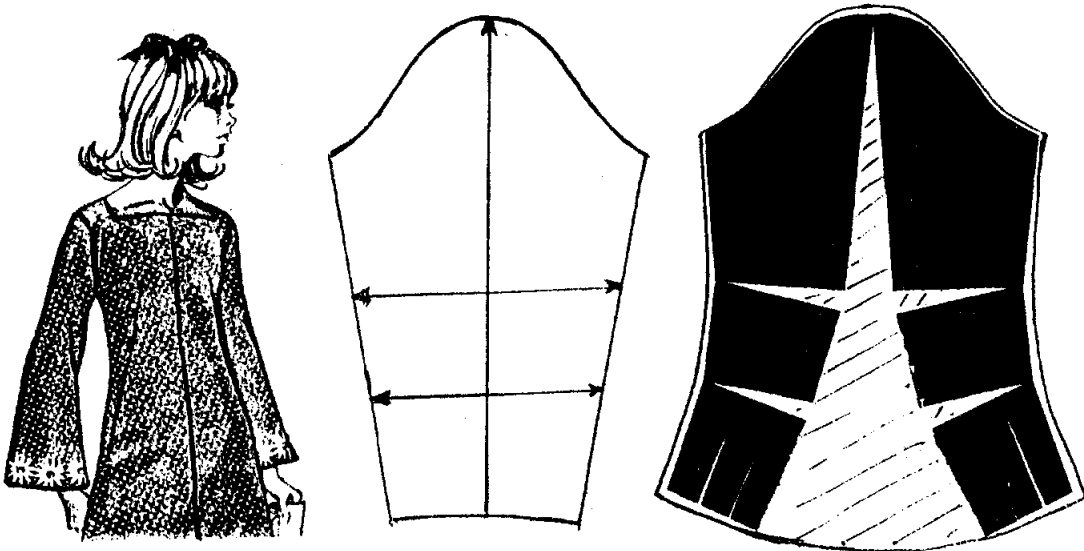
8. แขนจีบย่นตามขวาง (Musketeer or Mousquetair sleeve) เป็นแขนที่มีการจีบตาม
 แนวขวางของแขนโดยรอบปลายแขน และหัวแขนพอดีกับแขนตรงกลางไปรูดพองเป็นแบบ
 แขนที่น่ารัก จะใช้ผ้าบางโปร่ง เนื้อนุ่มจะตัดแขนได้สวยงาม



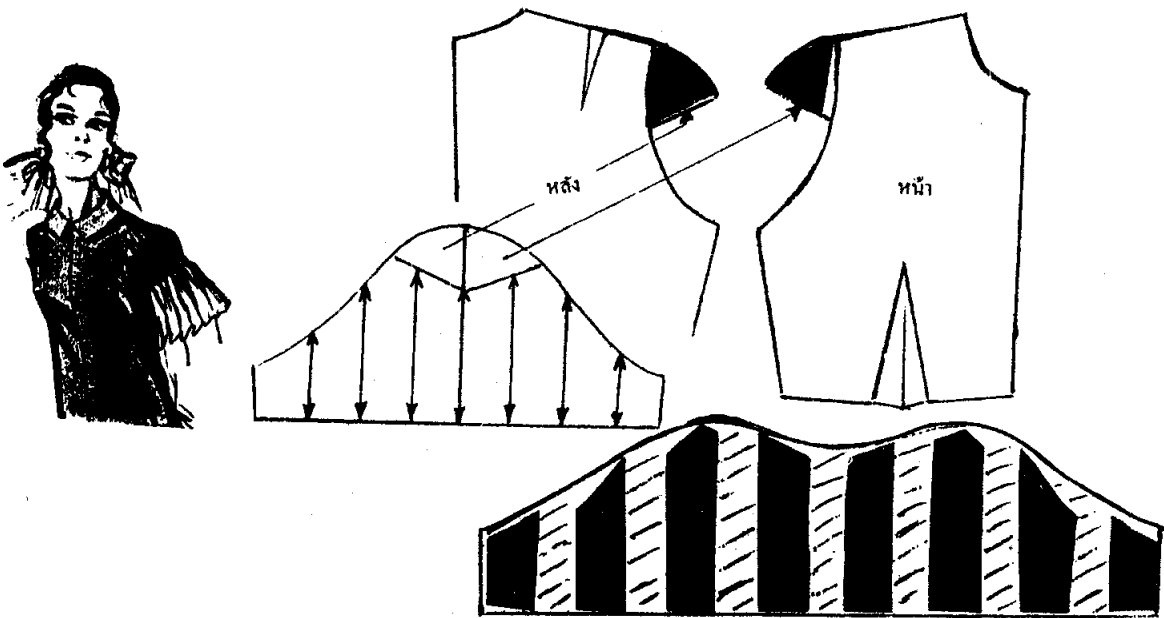
๑. แขนโคม (Lantern sleeve) เป็นแขนที่ทำได้ทั้งแขนสั้นแขนยาว ควรถัดใช้ผ้าเนื้อหนา ละเอียดยกยู่ตัวน้ำหนักเบา จะตกแต่งแทรกด้วยลูกไม้ ตีเกล็ด หรือระบาย เพื่อให้สวยงามน่ารัก ยิ่งขึ้นได้



10. แขนยาวปลายแขนกว้าง (Trumpet sleeve) มีลักษณะคล้ายแขนระฆัง แยกเนื้อที่บนกลางแขนแนวข้อศอกตกแต่งริมปลายแขนด้วยเทป ซิกแซกทำให้สวยงามขึ้น



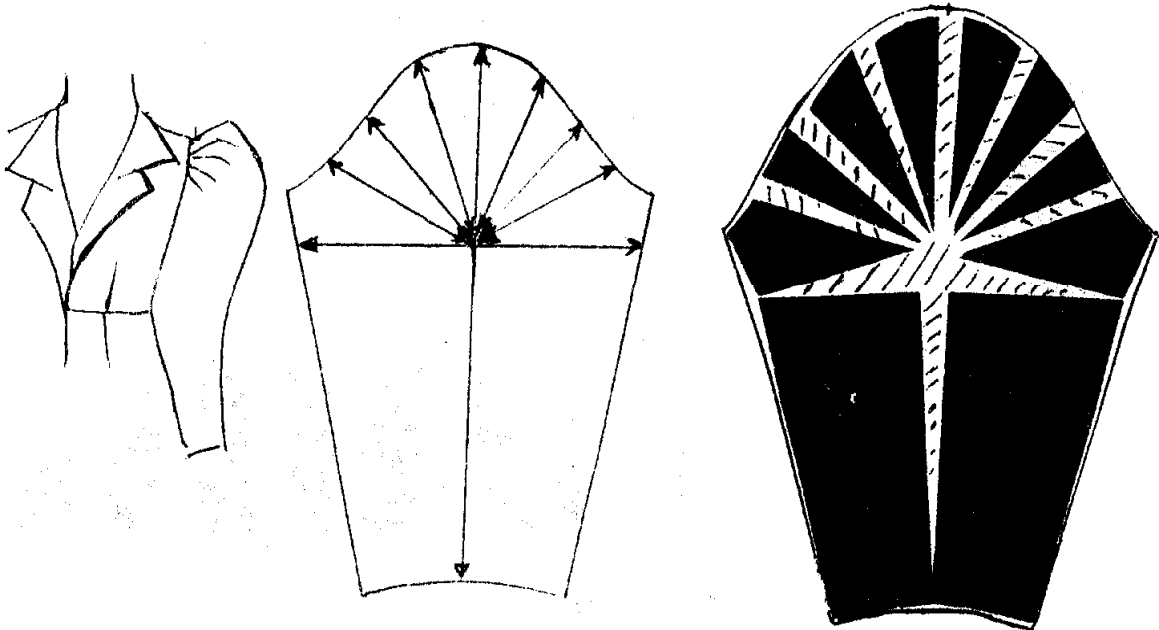
11. แขนต่อไหล่ (High drop shoulder) เป็นการเปลี่ยนเส้นต่อแขนปลายไหล่ให้ตกพ้นจากไหล่ลงมา ทำให้ดูไหล่ลาดกลมมน และช่วยให้ดูไหล่กว้างขึ้น เพราะการต่อแขนต่ำจากปลายไหล่



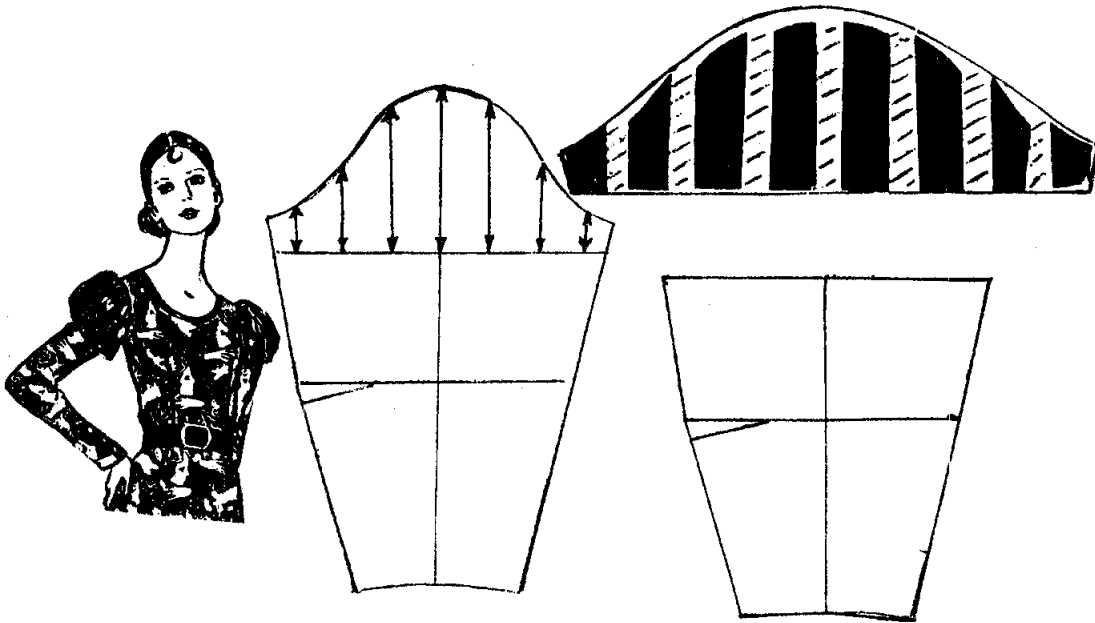
12. แขนเชิร์ต (Shirtwaister sleeve) แขนชนิดนี้ออกแบบได้หลายลักษณะ มีทั้งแขนสั้นและแขนยาวเลือกใช้ได้ตามฤดูกาลและตามสมัยนิยม แขนเชิร์ตจัดเป็นแขนเสื้อที่ได้รับ การยอมรับว่าดี (Classic sleeve) ไม่ว่าสมัยมีการออกแบบสายข้อมือ (Cuff) หลายชนิดให้เหมาะสม กับลักษณะของแบบเสื้อต่างๆ



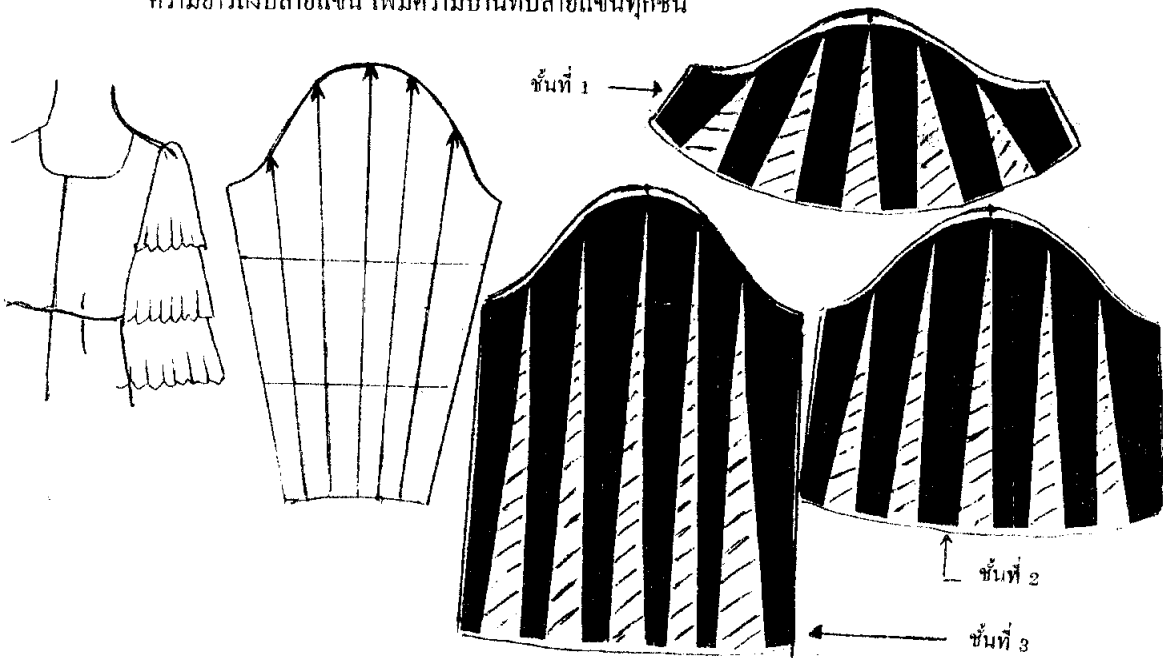
13. แขนขามูแฮม (Le'o Mutton sleeve) แขนเสื้อแบบนี้เป็นที่นิยมมานาน สามารถ ดัดแปลงได้หลายแบบทั้งแขนสั้นและแขนยาว บางตำราเรียกว่าแขนฟิลิปปีนส์ ลักษณะเด่น คือ จะมีการจับหรือรัดหัวแขนให้โป่งพองมากยกตั้งอยู่เหนือไหล่ตรงแนวเส้น ที่ต่อไหล่กับ แขนและจะต้องหนุนไหล่ให้ต้งแข็งด้วยผ้ารองในเช่นผ้าแก้วหรือฟองน้ำจึงจะดูสวย



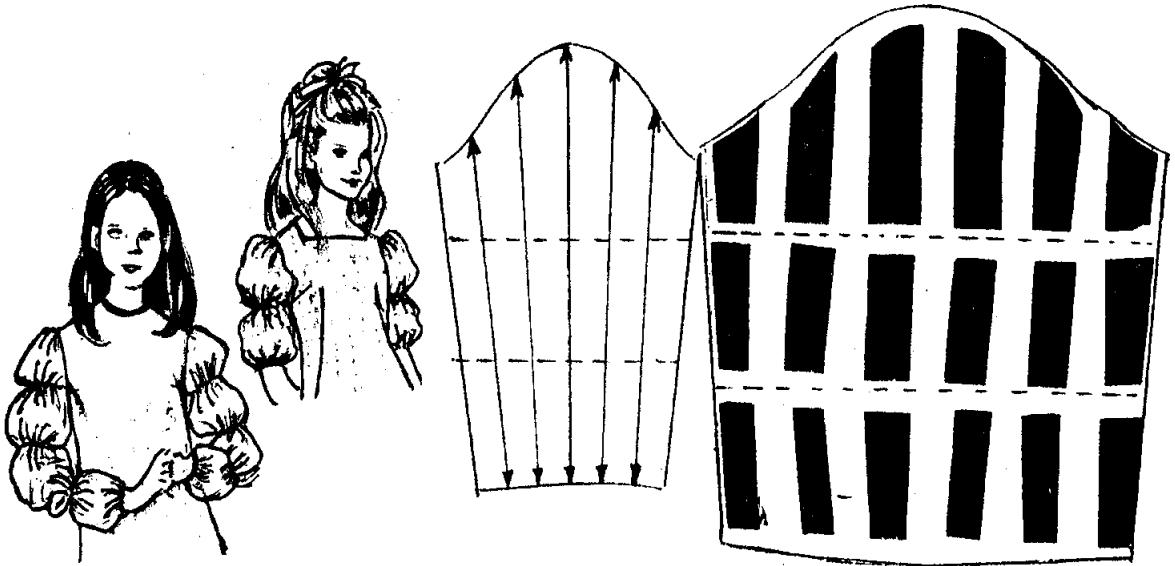
14. แขนขามุแฮมแฟนซี (Two-piece Victorian sleeve) เป็นแขนที่มีลักษณะรูปวง
 ที่รอบคัมแขน ต่อกับแขนตอนล่าง เป็นแขนเข้ารูปยาวถึงข้อมือ



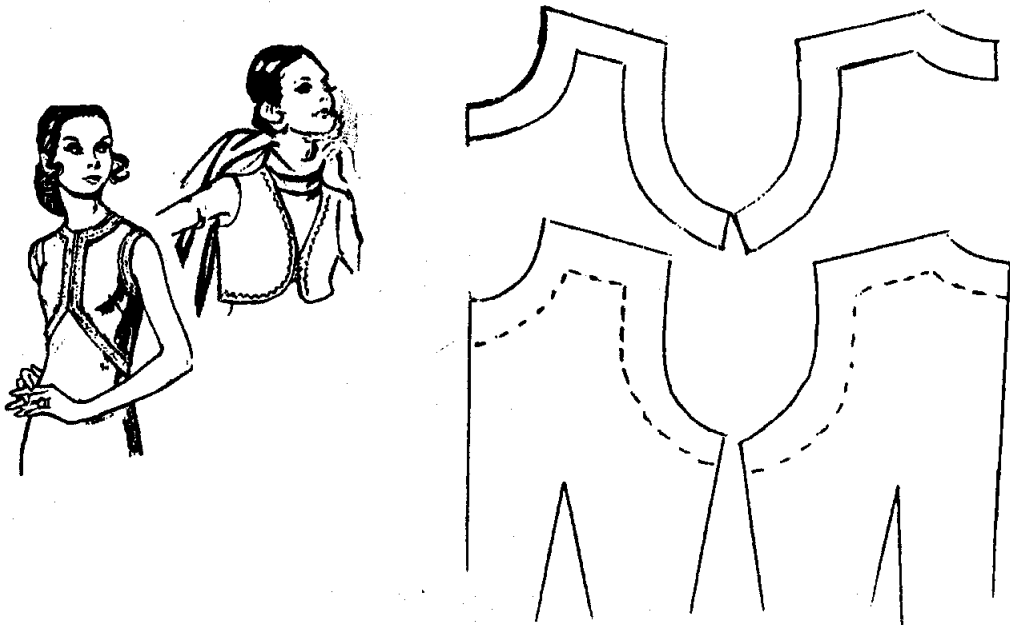
15. แขนบานซ้อนเป็นชั้น ๆ (Pagoda sleeve) เป็นแขนต่อระบาย 2-3 ชั้น โดยต่อ
 ความยาวถึงปลายแขน เพิ่มความบานที่ปลายแขนทุกชั้น

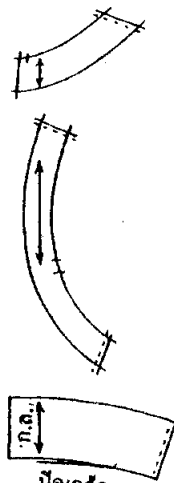
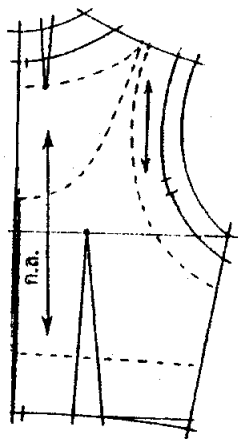
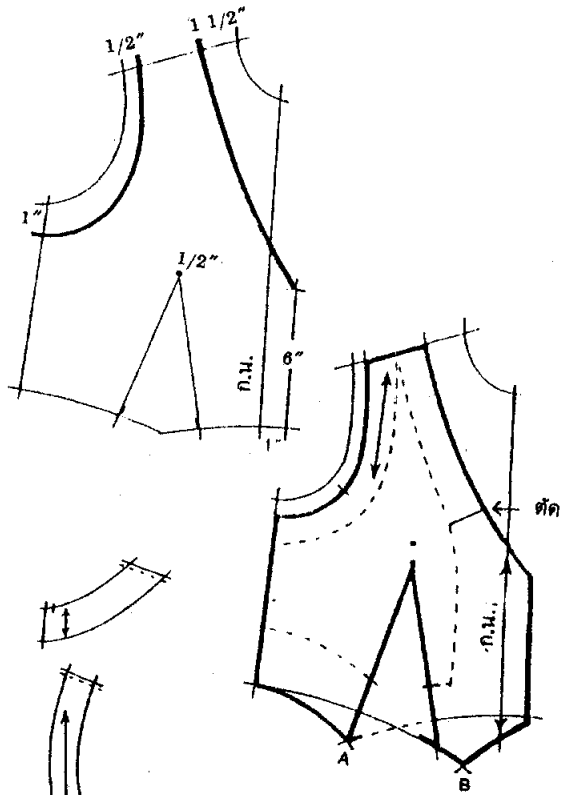
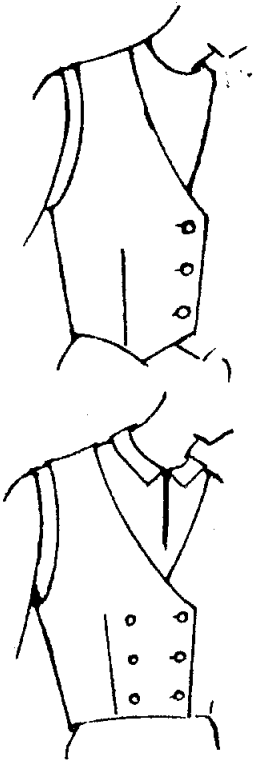


16. แขนยาวพองเป็นช่วง ๆ (Puffed sleeve) มีลักษณะรูตพองเป็นช่วง ๆ จะยาวถึง
ข้อศอกหรือข้อมือก็ได้ มองดูเหมือนแขนเสื้อถูกมัดเป็นปลีๆ เป็น แขนแฟชั่นีแบบหนึ่ง

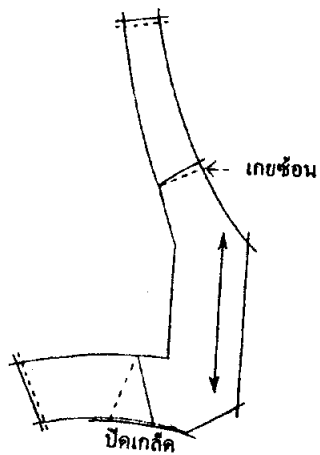
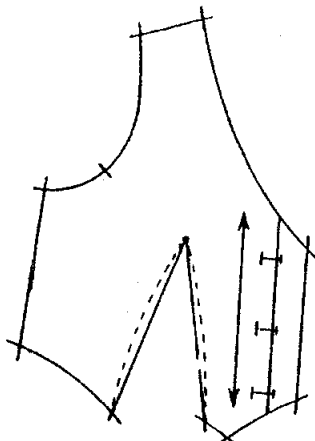
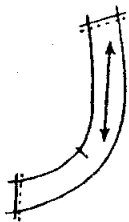


17. เสื้อไม่มีแขน (Sleeveless) ก็คือเสื้อแขนกุด ไม่ต้องสร้างแขน แต่ต้องสร้างสาบ
รอบวงแขนตามลักษณะแขนที่ต้องการ



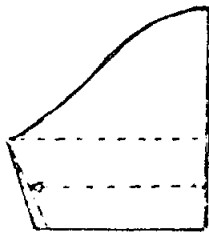
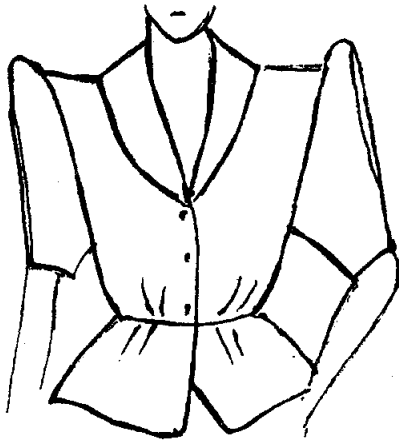


การทำสามแขน
และสามคอเสื้อ

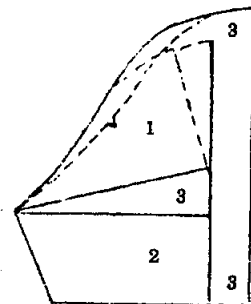
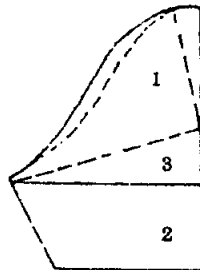


18. แขนจับกระโทบหรือแขนทวิศ จากแบบตัดแขนสั้นลดความกว้างของปลาย แขนลง .5 ซม. ลากเส้นจากกลางแขนไปถึงรักแร้ ตามลูกศรแยกแบบออกเป็นสองส่วน แยก ส่วนที่ 1 ขึ้น 3 ซม. โค้งหัวแขนใหม่ จะได้แขนพองหัวแขนเล็กน้อย

เพื่อจับจับกระโทบ ด้านหน้าตลอดแนวเส้นกลางแขน 3 ซม. เพิ่มหัวแขนขึ้นอีก 3 ซม. โค้งหัวแขนใหม่ให้สวยงาม



.5

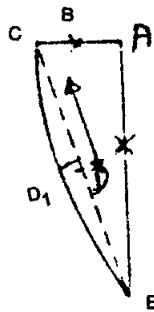
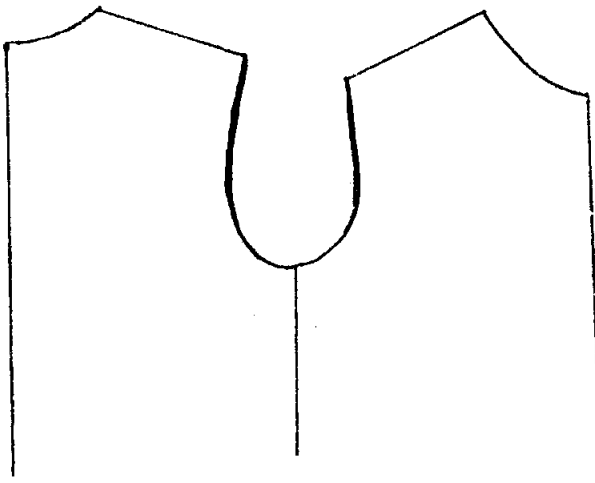
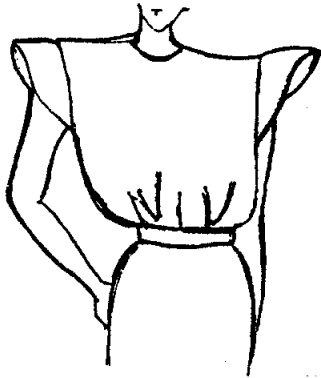


19. แขนปัก วัดรอบโคนแขนตัวเสื้อชั้นหน้า และชั้นหลัง สร้างแบบกระดาษ ดังรูป
ลากเส้นตั้งฉาก A-B-C

A-C = 8 ซม. เป็นความกว้างของแขนปัก

C-B = $\frac{1}{2}$ ของรอบโคนแขน วัดตามแนวเส้นทะแยง แบ่งครึ่งเส้น

C-B ที่จุด D ลากเส้นตั้งฉากจาก D-D₁ = 1 ซม. โกงเส้นจาก C-D₁-B ให้สวยงาม

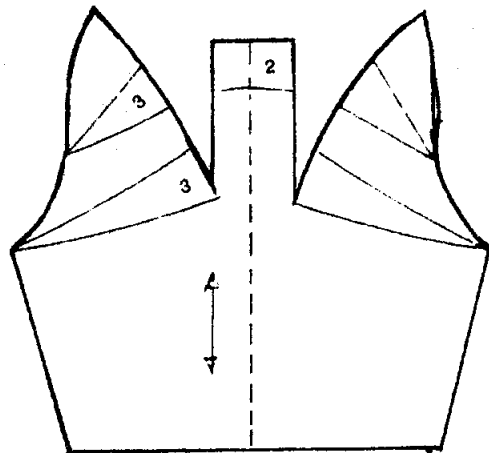
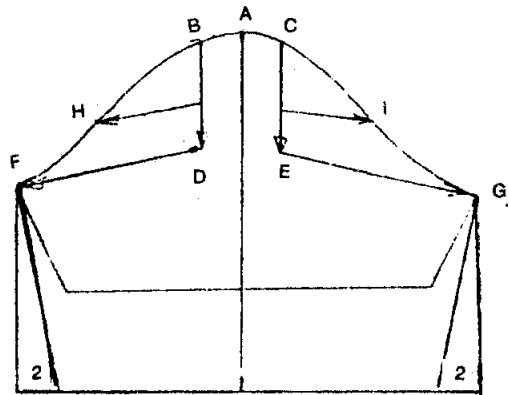


ครึ่งวงแขนเสื้อ

20. แขนสั้นมีเส้นตัดต่อจีบข้างแขน จากแบบตัดแขนสั้น (ถ้าต้องการแขนสามส่วนก็ต่อความยาวตามต้องการ)

ให้จุด A เป็นจุดกึ่งกลางแขน

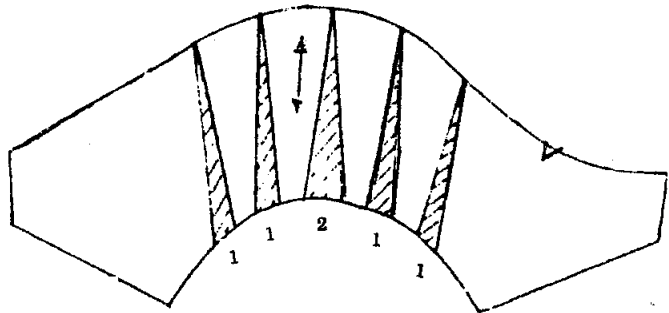
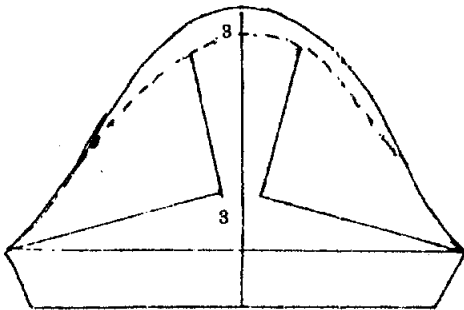
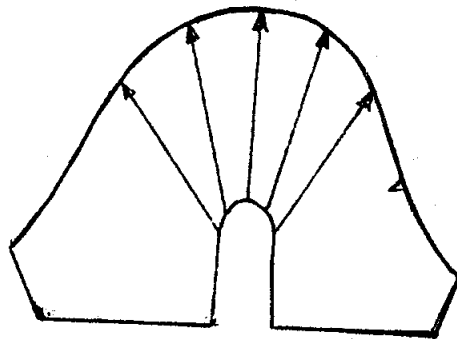
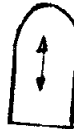
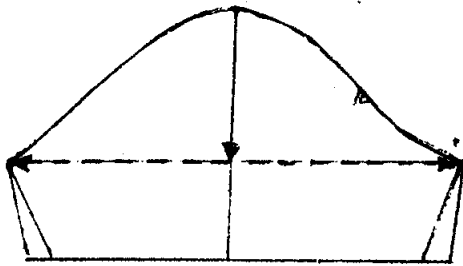
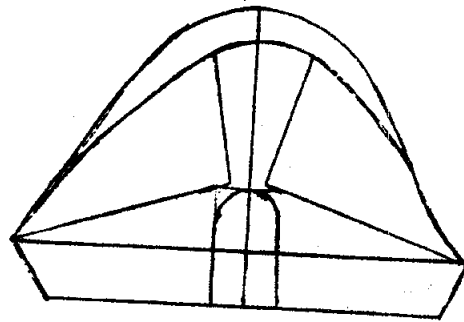
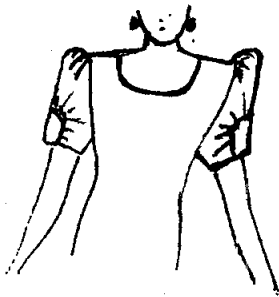
$A-B = A-C = 2.5$ ซม. ลากเส้นตรงลงมายาวประมาณ 7-8 ซม. ที่จุด D และ E และแบ่งครึ่งเส้น B-D และ C-E ลากเส้นออกไปที่เส้นวงแขนที่จุด H และ I ตัดเส้นตามแนวลูกศรแยกแบบตัดออกช่องละ 3 ซม. จากจุด B-C ให้ยกหัวแขนขึ้น 2 ซม. ตามรูป



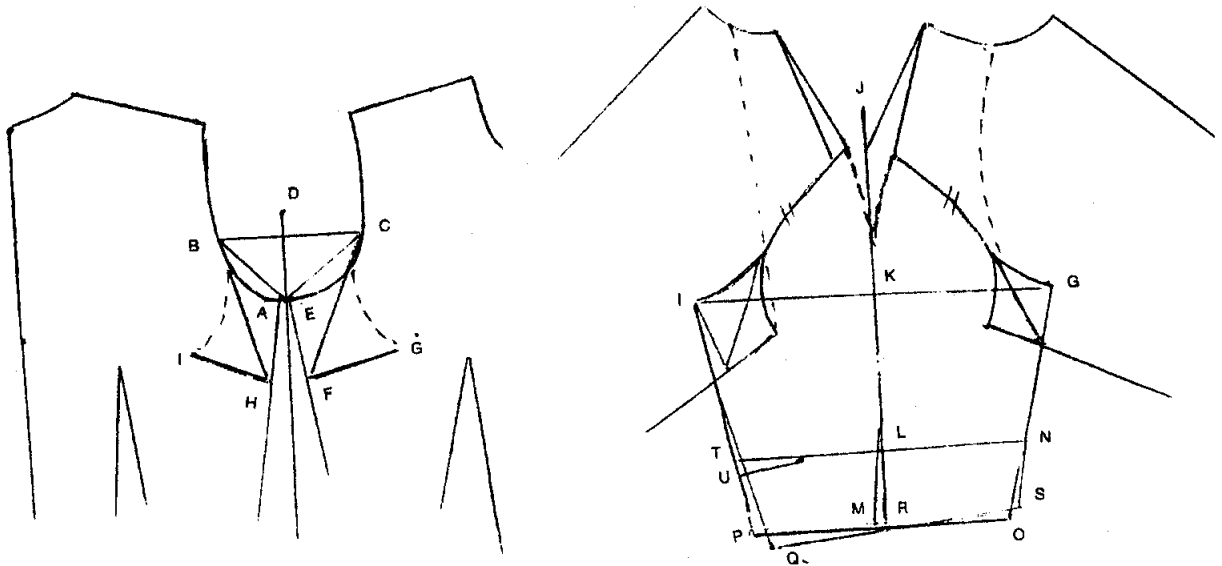
21. แขนอพลอด จากแบบตัดแขนสั้น วัดความกว้างของแขนให้แคบลงข้างละ 1-2 ซม. ลากเส้นใต้ท้องแขนใหม่ ตัดเส้นตามแนวลูกศร เพื่อแยกหัวแขนออกยกให้สูงขึ้น 3 ซม. และเพิ่มเนื้อที่บริเวณโค้งหัวแขนตรงเส้นกลางแขน 3 ซม.

จากเส้นกลางแขนวัดสูงขึ้นไป 9 ซม. และวัดออกข้างละ 2 ซม. ลากเส้นขนานกับเส้นกลางแขน ขีดเส้นเป็นรูปสี่เหลี่ยมผืนผ้าโค้งมุมตามต้องการ ตัดแยกออกมาจากแขน

จากแบบแขนที่เหลือตรงเส้นกลางแขนวัดออกข้างละ 1.5 ซม. ข้างละ 2 เส้น ลากเส้นตามรูปและตัดตามเส้นลูกศร แยกเส้นกลางแขนออก 2 ซม. เส้นข้างทั้ง 2 ข้าง แยกออกช่องละ 1 ซม. โค้งหัวแขนและปลายแขนให้สวยงาม



วิธีสร้างแขนรักแลน เป็นแขนที่ต่อแขนเกินเข้าไปในตัวเสื้อ แนวเส้นต่อแขนกับตัวเสื้อจะเป็นเส้นทะแยงจากเส้นคอลลงมาที่รักแร้และโค้งเข้าหาวงแขน เสื้อทั้งด้านหน้าและด้านหลังเส้นโค้งใต้วงแขนจะต่ำจากวงแขนจริง เพื่อให้เคลื่อนไหวสะดวก สวมใส่สบาย เสื้อแขน Raglan มีวิธีสร้างดังนี้



1. นำแบบตัดของตัวเสื้อชั้นหน้าและชั้นหลัง ขยายด้านข้างให้หลวม ปรับไหล่ให้เท่ากันโดยตัดแนวเส้นตะเข็บไหล่ชั้นหน้า 1.5 ซม. นำไปเพิ่มในชั้นหลัง ต่อจุดใต้รักแร้โดยให้เส้นเอวเป็นเส้นตรงจุดใต้รักแร้จะพบกันที่จุด A จากจุด A วัดขึ้นไป 4 ซม. ตีเส้นฉาก BC แบ่งครึ่ง BC ที่จุด D ลากเส้นตั้งฉากจาก D ลงมาที่เส้นใต้รักแร้ของชั้นหน้าที่จุด E, AE ก็คือส่วนขยายของชั้นหลังให้ใหญ่ขึ้น และลดชั้นหน้าลงเท่ากับ AE เช่นกันแยกชั้นหน้าและชั้นหลังออกจากกัน ลาก CE, CE = EF (ของชั้นหน้า) พับ $\triangle CEF$ ให้หันเข้าไปในตัวแบบตัดกลึงแนวเส้นใต้รักแร้ CE และ EF จะได้ \triangle อีกรูปหนึ่งอยู่ในตัวแบบตัดคือ CFG ฉะนั้น $\triangle CEF$ ก็คือเป้าของตัวเสื้อ ส่วน $\triangle CFG$ ก็คือเป้าของส่วนแขนเสื้อ ให้ทำชั้นหลังเช่นเดียวกับชั้นหน้าจะได้ $\triangle BEH$ เป็นเป้าของตัวเสื้อ และได้ $\triangle BHI$ เป็นเป้าของส่วนแขนเสื้อ

2. ทำแบบที่แขนเสื้อโดยเริ่มจากชั้นหน้า ยกไหล่ขึ้น 1.5 ซม. ที่จุด J หาดันแขนเสื้อโดยใช้สูตรรอบต้นแขน $+ 6 \div 2$ สมมติว่าได้ 15 ซม. ให้ใช้ไม้บรรทัด 2 อันวางฉากจากจุด J และจุด G ให้ GKJ เป็นมุมฉากและ GK ยาวเท่ากับ 1.5 ซม. ที่ทำได้จากสูตร ต่อเส้นตรงจากจุด JK ลงไปตามแนวแขนให้ยาวเท่ากับยาวศอกที่จุด L และยาวเท่ากับยาวข้อมือที่จุด M

ที่จุด L ใช้สูตรรอบข้อศอก $+ 4 \div 2$ สมมติให้ 13 ซม. ลากเส้นตั้งฉาก LN ให้เท่ากับ 13 ซม. ที่ทำได้ (ถ้าต้องการให้กระชับที่ข้อศอกให้บวกเพียง 2 ซม.)

จากจุด M ใช้สูตรรอบข้อมือ $+ 2 \div 2$ สมมติว่าได้ 11 ซม. ลากเส้นฉาก MO ยาวเท่ากับ 11 ซม. จากที่ทำได้ แล้วลากเส้นเชื่อม G-N-O ใช้แขนเสื้อด้านหน้าเป็นแนวในการทำแขนเสื้อชั้นหลัง ซึ่งใช้วิธีการเดียวกัน

3. นำแบบตัดด้านหน้าไปประกบกับด้านหลังเพื่อกำลังแขนลงชั้นหลัง โดยให้จุด G ทับจุด I แนววงแขนของชั้นหลังที่มีเครื่องหมายตรงกับแนววงแขนชั้นหลัง จุดปลายไหล่จะอยู่ตรงกันหรือไม่ไม่สำคัญ

จากนั้นให้กลึงส่วนที่เป็นแขนทั้งหมดทุกเส้นลงชั้นหลัง ทำแขนชั้นหน้าและชั้นหลังมาต่อกันที่เส้นสันแขนตลอด เพื่อปรับปลายแขนไม่ให้บิด วัด GN = IT, NO = PU ส่วนที่เหลือเป็นเกล็ดข้อศอกยาว 7 ซม.

การปรับปลายแขน

จากจุด P วัดเข้ามาที่เส้นปลายแขนเสื้อ 1.5 ซม.

จากจุด M วัดเข้ามาที่เส้นปลายแขนเสื้อ 1.5 ซม.

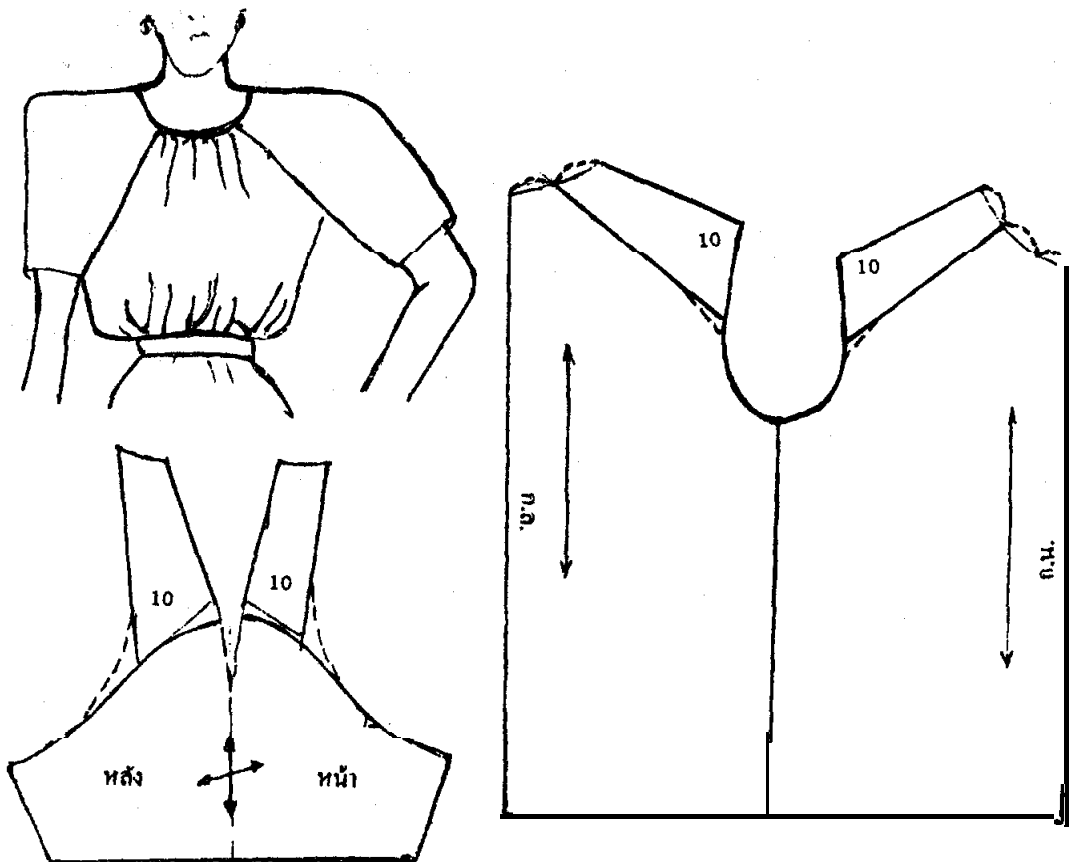
จากจุด O วัดเลยออกไป 1.5 ซม.

ที่จุด K ลากเส้นตรงมายังจุด R ซึ่งห่างจาก M 1.5 ซม. ที่จุด R ลากเส้นตั้งฉากกับ RK ไปยังจุด S ซึ่งห่างจาก O = 1.5 ซม. ลาก UC และ GS เป็นเส้นทอ้งแขนใหม่ที่ปรับแล้ว จากนั้นให้แต่งเส้นไหล่ให้สวยงาม ชั้นหน้าใช้แนวไหล่เดิม ส่วนชั้นหลังใช้แนวไหล่ยกแต่งให้โค้งกลมกลืนตามแนวจุดไหล่

1. แขนรักแลน (แบบแขนแนบตัว)

จากแบบตัดชั้นหน้า แบ่งเส้นรอบคอหน้าออกเป็นสามส่วน ส่วนที่สองจากเส้นกลางตัวขีดเส้นถึงวงแขนให้ต่ำจากปลายไหล่ประมาณ 10 ซม. ตัดตามเส้นทะแยงแยกส่วนตะเข็บไหล่ออกไปต่อกับวงแขนด้านหน้า ให้มุมไหล่ห่างจากกลางแขน 1 ซม. สูงขึ้น 1 ซม. ตามรูปโค้งเส้นจากแผ่นไหล่ที่นำมาต่อกับแขนให้สวยงาม

จากแบบตัดชั้นหลัง แบ่งเส้นรอบคอหลังออกเป็นสองส่วน ลากเส้นจากจุดที่แบ่งลงมาที่วงแขนให้ต่ำจากไหล่ 10 ซม. ตัดส่วนที่เป็นไหล่ไปต่อกับวงแขนด้านหลังนำไปวางบนแขนหลังให้มุมไหล่ห่างออกและสูงขึ้น 1 ซม. โค้งมุมไหล่ลงไปให้สวยงาม เช่นเดียวกับชั้นหน้า วัดรอบวงแขนที่เหลือให้เพิ่มได้ท้องแขนข้างละไม่เกิน 1 ซม. ใส่เครื่องหมายเกรนผ้าให้ถูกต้อง

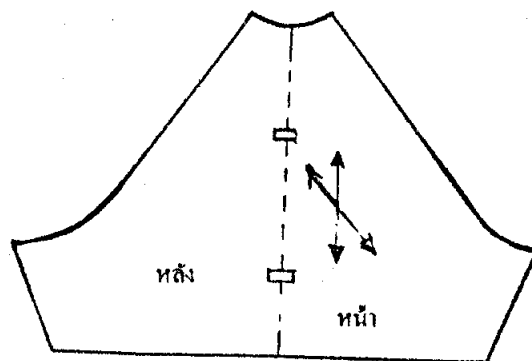
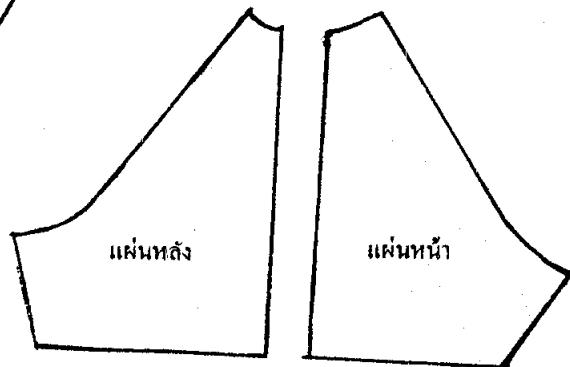
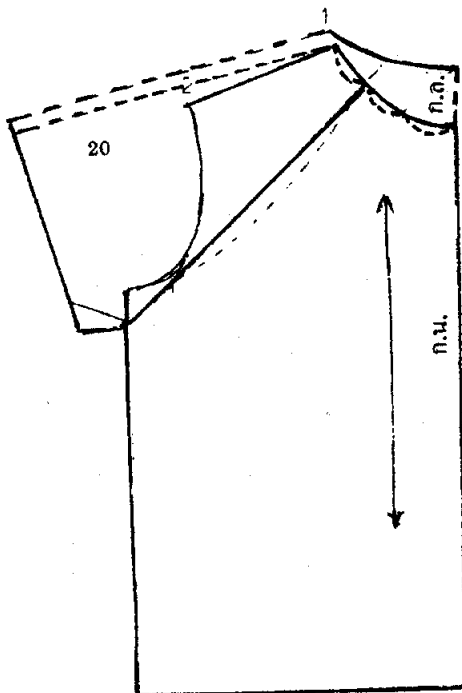
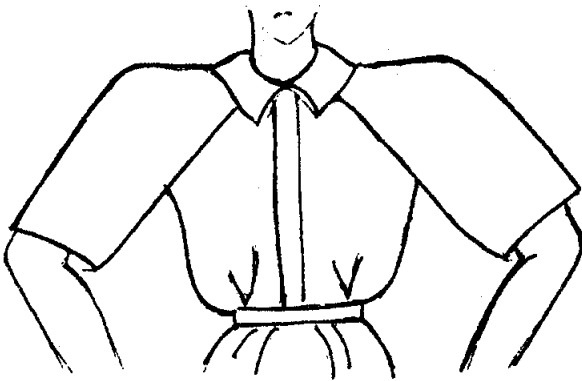


2. แขนรักแลน (แบบแขนกว้าง)

จากแบบตัดตัวปล่อยชั้นหน้า วัดปลายไหล่ให้สูงขึ้น 2 ซม. ลากเส้นตรงจากคอถึงปลายไหล่ และเลขนอกไปประมาณ 20 ซม.

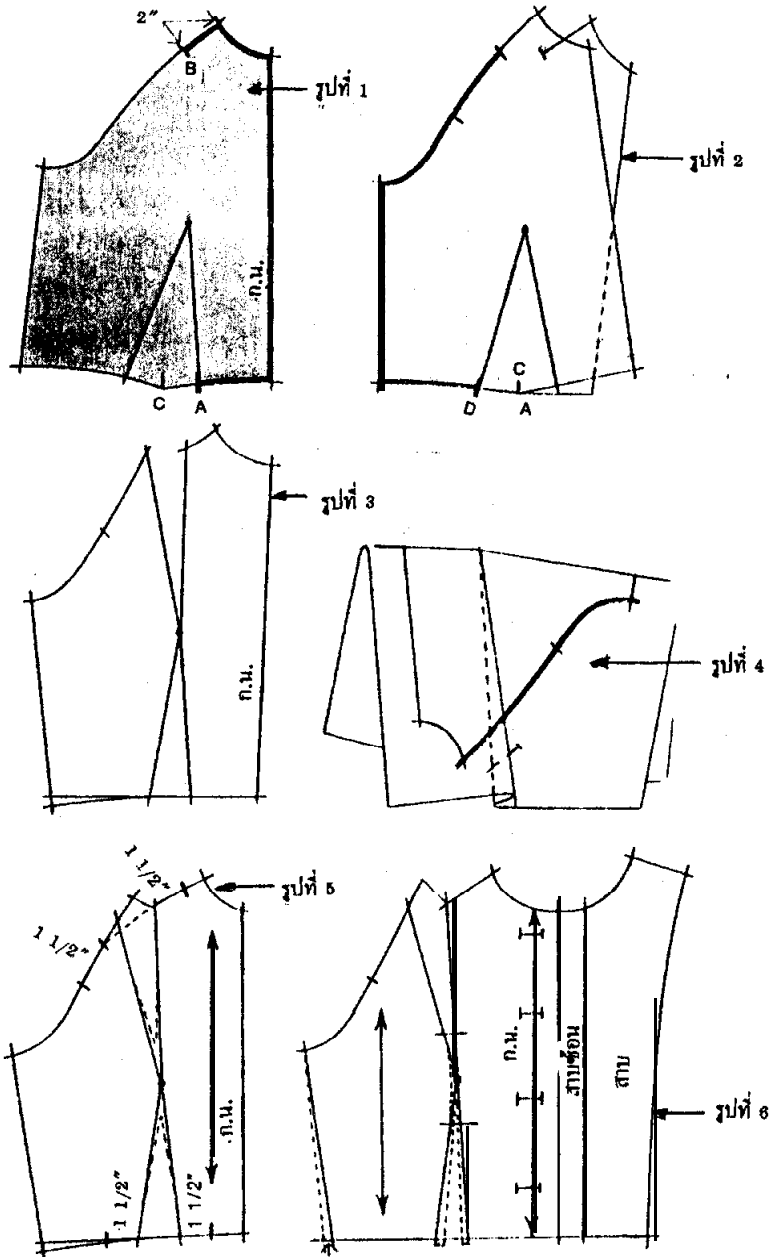
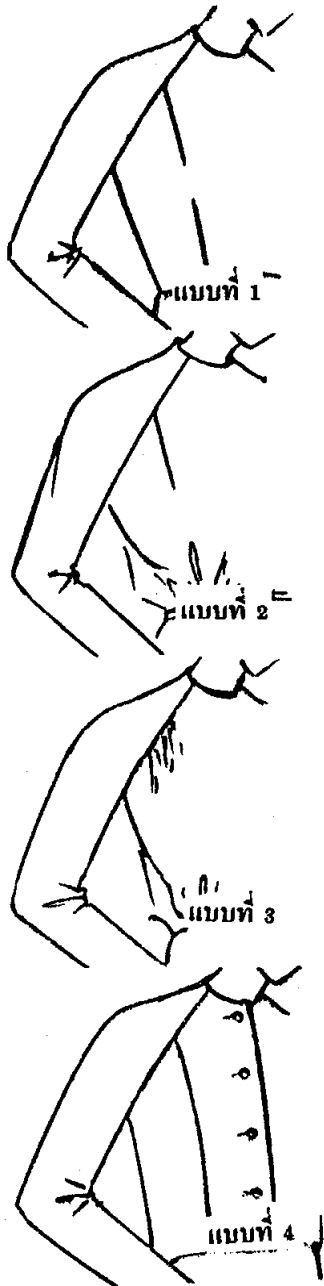
ลากเส้นตั้งฉากยาวลงมาเท่ากับ $\frac{1}{2}$ ของรอบต้นแขนบวกเพื่อหลวม 4 ซม. (สมมติรอบต้นแขน $28 \div 2 = 13 + 4 = 17$ ซม.)

แบ่งเส้นรอบคอหน้าออกเป็นสามส่วน ลากเส้นทะแยงมาข้างวงแขนเลยไปถึงตะเข็บข้าง พับเส้นทะแยงเป็นสันทบ กดรอยโดยรอบ



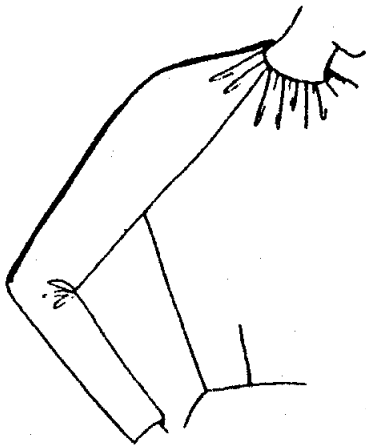
3. เมื่อสามารถสร้างแบบเสื้อที่มีแขนต่อเนื่องกับไหล่หรือแขนรักแลนได้แล้ว ก็มาเรียนรู้วิธีดัดแปลงเพื่อให้ได้แบบเสื้อแขนรักแลนแบบต่างๆ

จากแบบที่ 1 จะใช้วิธีสร้างแบบเช่นเดียวกับแบบที่ 2, 3 และแบบที่ 4 เป็นการดัดแปลงลักษณะการตัดเย็บเช่นเปลี่ยนจากการเย็บเกล็ดเป็นจีบรูด หรือเปลี่ยนจากการเย็บเกล็ดเป็น Princess line ก็ได้ (ดูวิธีสร้างแบบ จากรูปที่ 1-6)

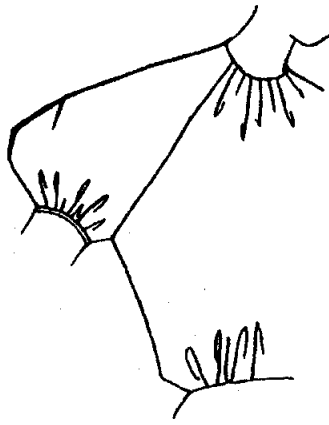


4. เสื้อแขนรักแลนจีบพองปลายแขนและรอบคอ

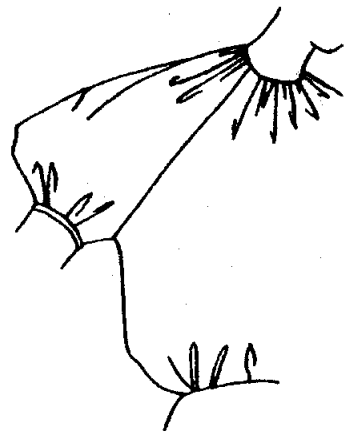
แบบเสื้อแขนรักแลนทั้ง 3 แบบ ได้จากแบบตัดชุดเดียวกัน เปลี่ยนแปลงจากการเย็บเกล็ดเป็นจีบรูดที่เอวและรอบคอ โดยให้ย้ายเกล็ดเอวไปไว้ที่เส้นรอบคอ $\frac{1}{2}$ ของเกล็ดที่มีอยู่ทั้งหมด ดูจากวิธีสร้างในรูปที่ 1, 2 และ 3 จากแบบเสื้อรูปที่ 1 ให้ใช้วิธีสร้างแขนยาวในแบบวิธีสร้างแขนเสื้อรูปที่ 4 และจากแบบเสื้อรูปที่ 2 และ 3 ให้ใช้วิธีแยกแบบแขนเสื้อตามรูปวิธีแยกแบบแขนตามรูปที่ 5, 6 และ 7



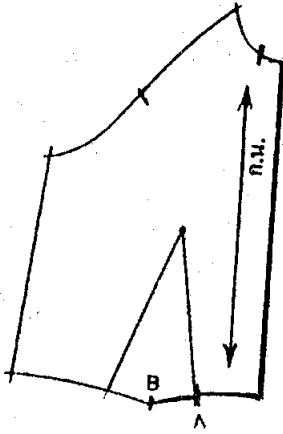
แบบที่ 1



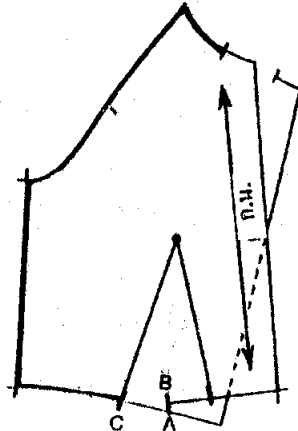
แบบที่ 2



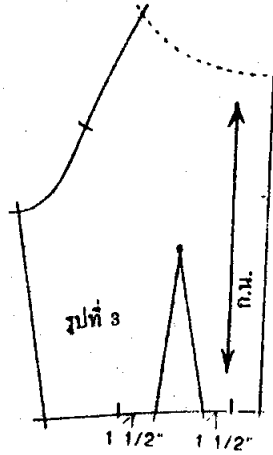
แบบที่ 3



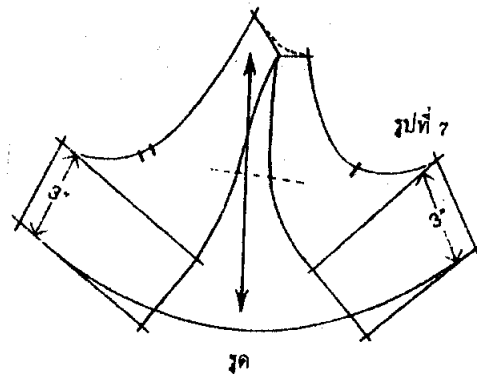
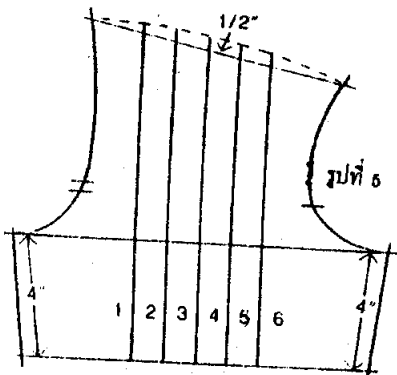
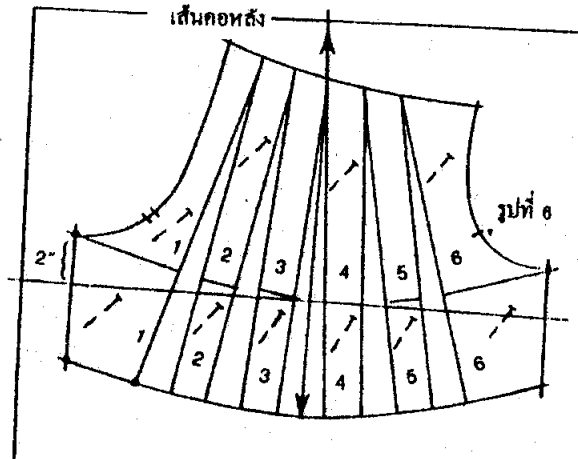
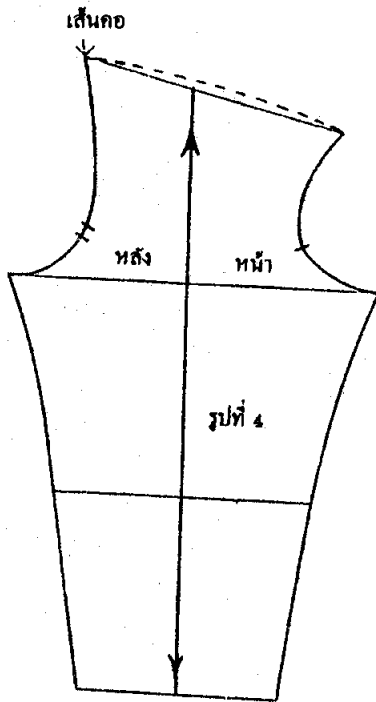
รูปที่ 1



รูปที่ 2

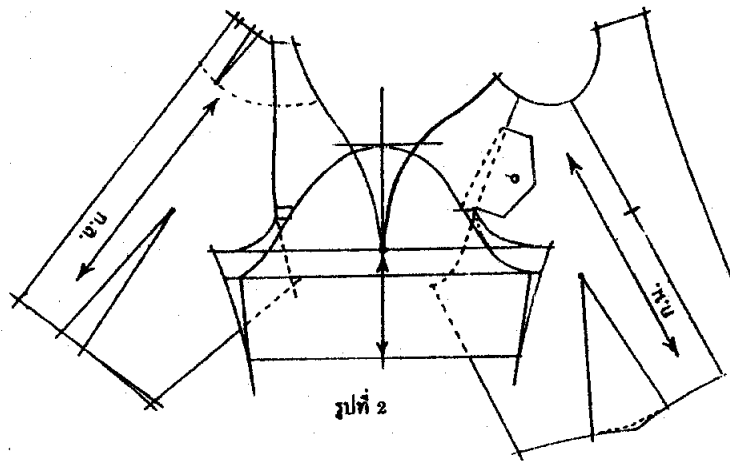
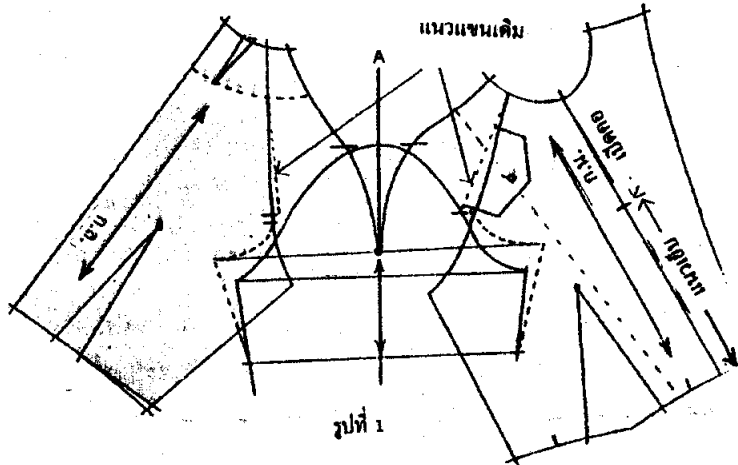
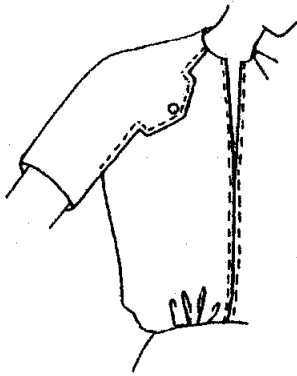


รูปที่ 3

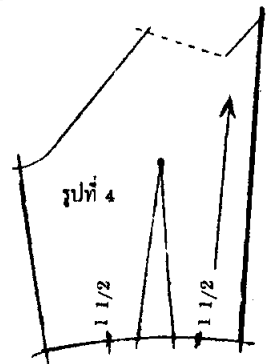
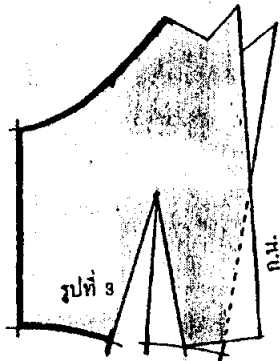
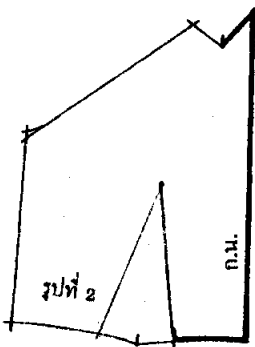
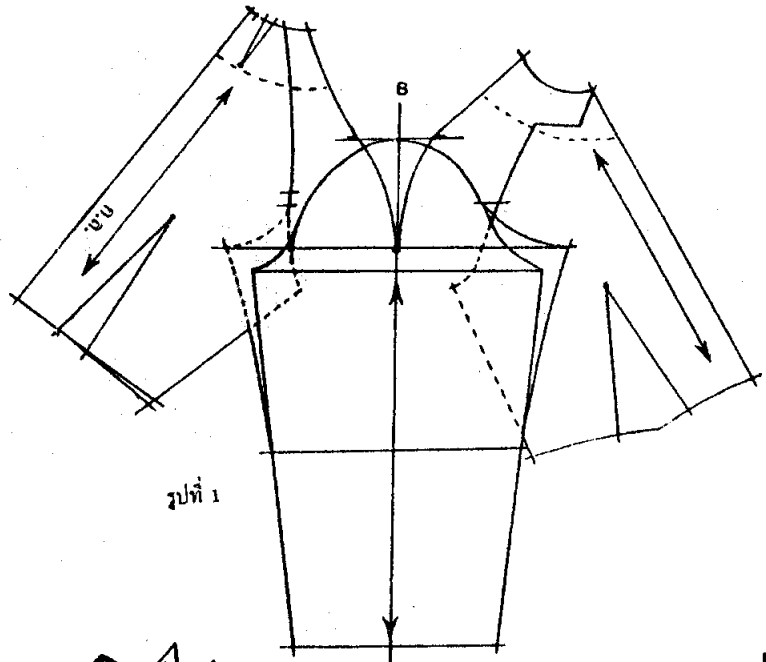
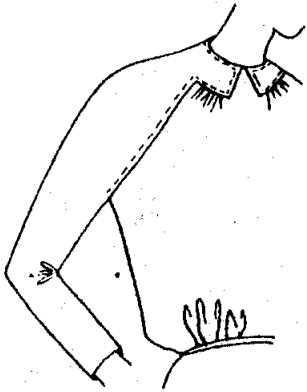


6. เสื้อแขนรักแลนตคแต่งที่แนวเส้นต่อแขน

เป็นการตัดแปลงแนวเส้นต่อแขนกับตัวเสื้อเป็นลักษณะรูปปากกระเปาะมี
 กระจุมติด วิธีสร้างแบบตามรูปที่ 1 และ 2 แนวเส้นปะ เป็นส่วนที่ตัวเสื้อและแขนเสื้อซ้อน
 ทับกัน ต้องกรอขยับแยกออกจากกันเพื่อให้เกิดเนื้อใต้วงแขนเมื่อสวมใส่สามารถเคลื่อนไหวได้
 สะดวก

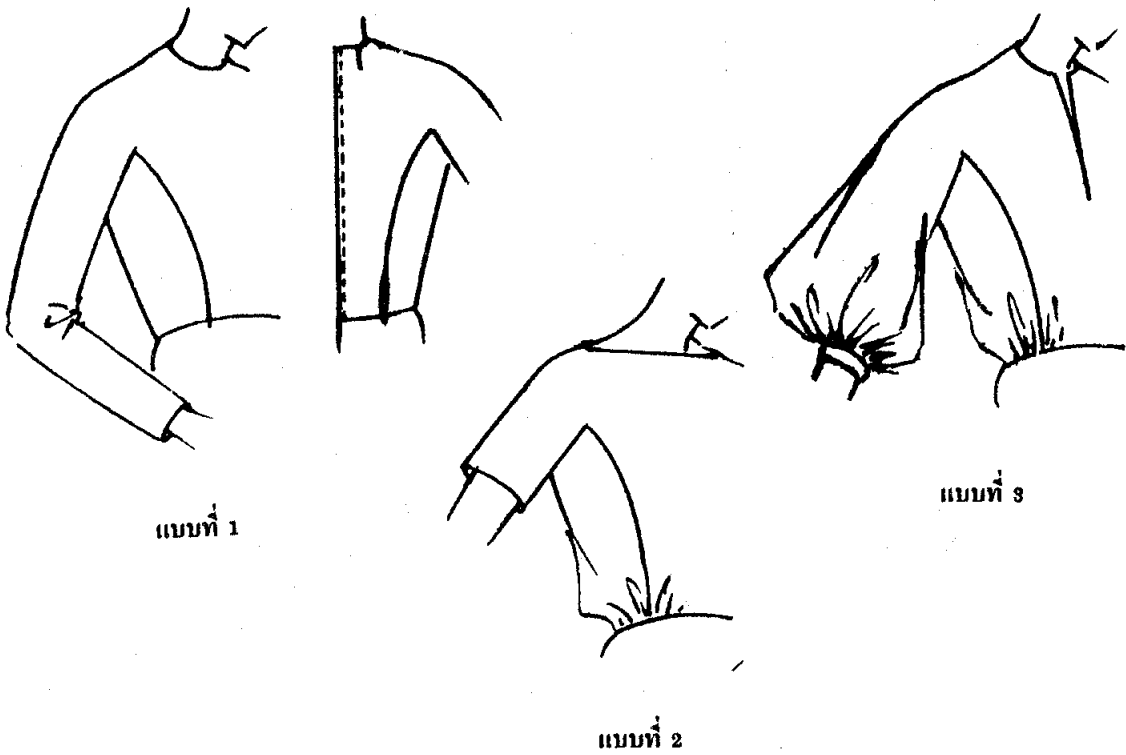


6. เสื้อแขนรักแลนตกแต่งเป็นแนวเส้นสาบที่รอบคอ โดยตัดแปลงเส้นต่อแขน กับตัวเสื้อให้โค้งตามเส้นโค้งรอบคอ แล้วหยักเป็นมุมฉากขึ้นไปหาเส้นรอบคอ ปิดเกล็ดที่เอว ครึ่งหนึ่งไปไว้ที่เส้นรอบคอเป็นจีบรูด (ดูวิธีสร้างแบบรูปที่ 1, 2, 3 และ 4)

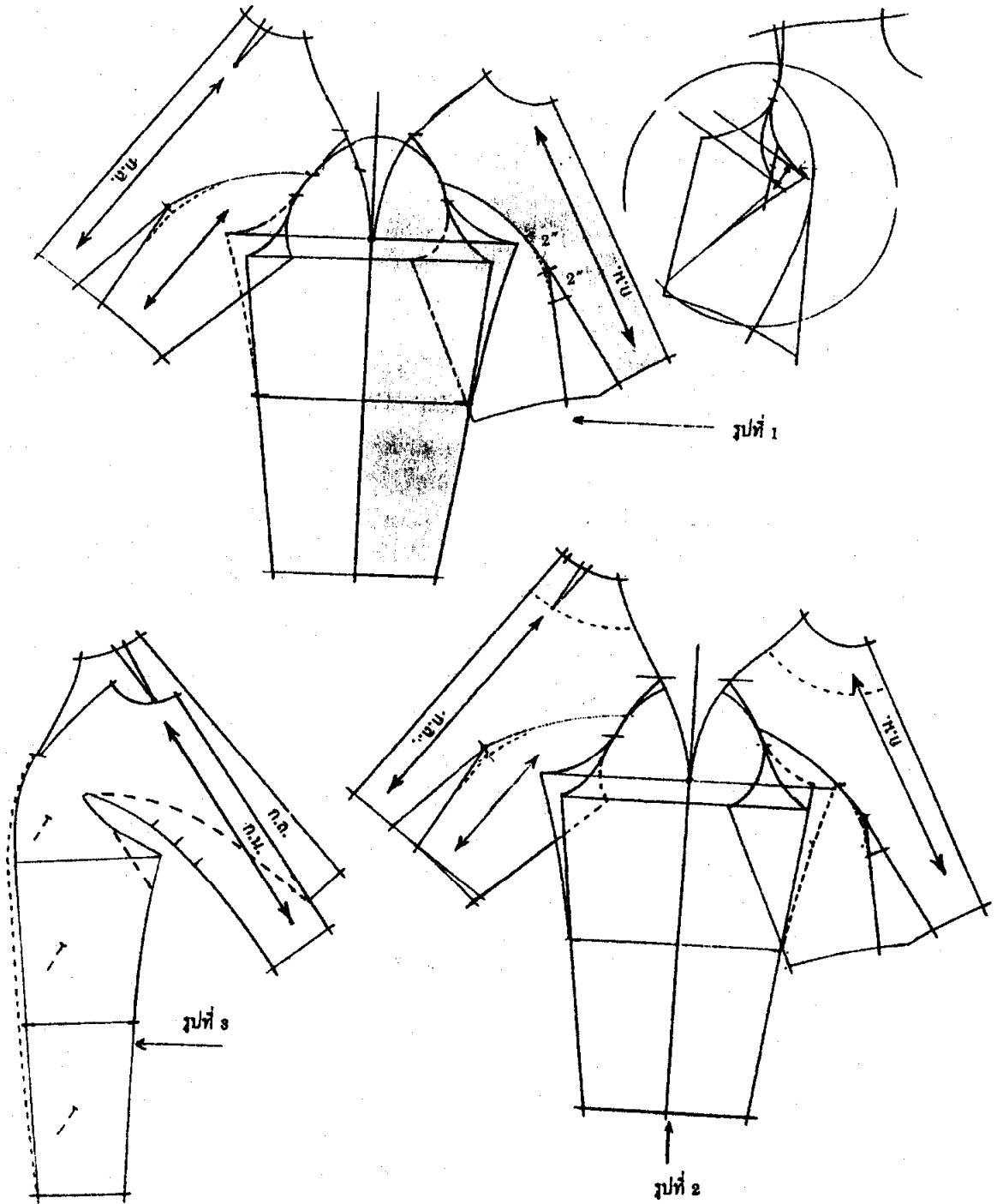


7. เสื้อแขนรักแลน ต่อกึ่งเป็นเส้น Princess line

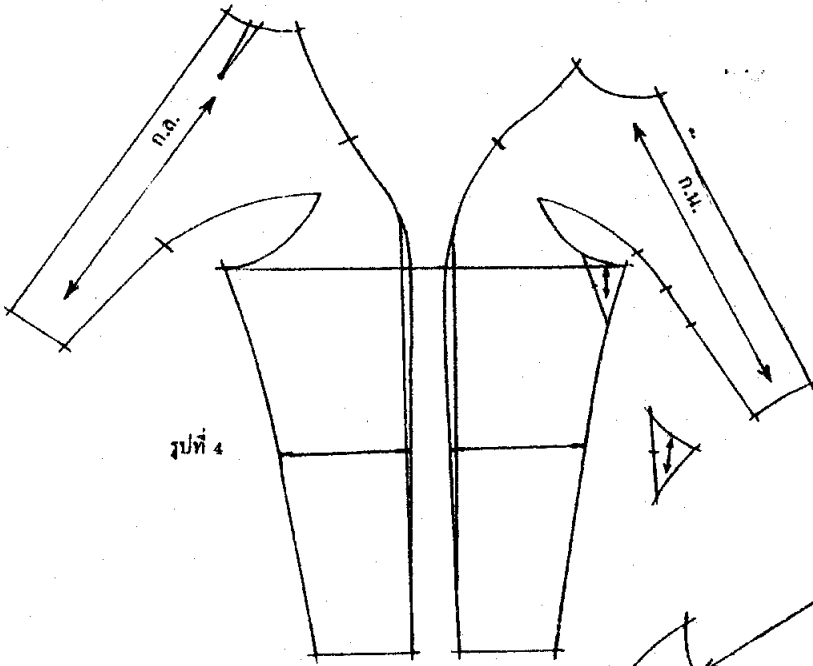
จากแบบเสื้อแขนรักแลน 3 แบบ จะได้เสื้อที่มีการต่อเส้น Princess line เหมือนกันต่างกันคือ แบบที่ 1 การต่อเส้น Princess line เก็บเนื้อที่เกล็ดเอาไม่มีการจีบรัด แขนยาวทรงกระบอก (ดูวิธีสร้างแบบรูปที่ 1-5) แบบที่ 2 มีเส้น Princess line เนื้อที่เกล็ดเอาเปลี่ยนเป็นจีบรัด แขนสั้นเหนือข้อศอก (ดูวิธีสร้างแบบรูปที่ 6-7) ส่วนแบบที่ 3 ใช้เส้น Princess line เช่นเดียวกัน เนื้อที่เกล็ดเอาเปลี่ยนเป็นจีบรัด และเพิ่มเนื้อที่ปลายแขนให้บานสำหรับการจีบรัด (ดูวิธีสร้างแบบรูปที่ 8)



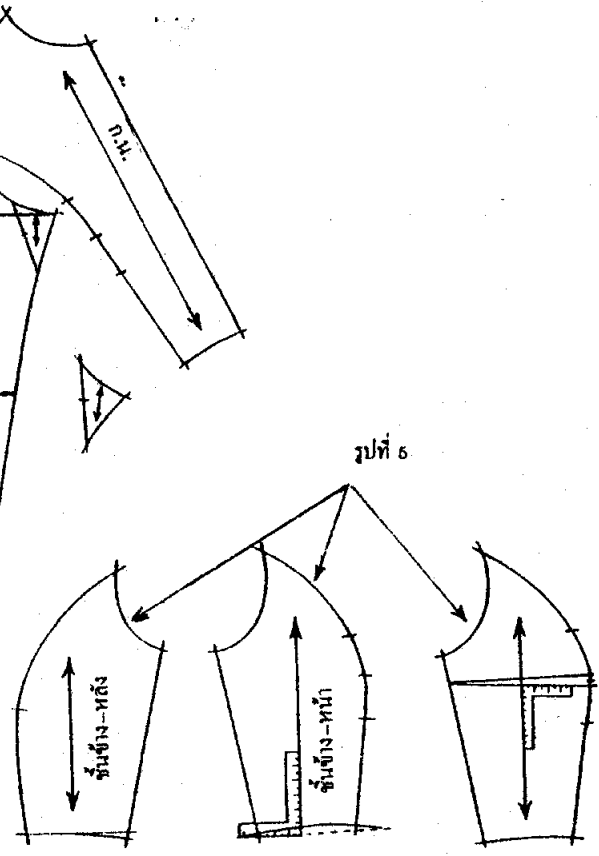
วิธีสร้างเสื้อแขนรอกแลนตอโค้งเป็นเส้น Princess line (ต่อ)



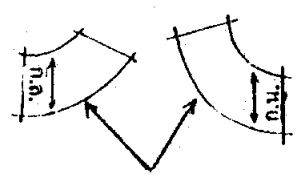
เสื้อแขนรอกแลนต่อโค้งเป็นเส้น Princess line (ต่อ)



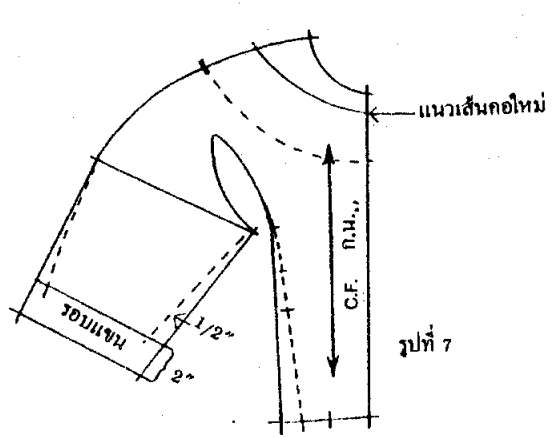
รูปที่ 4



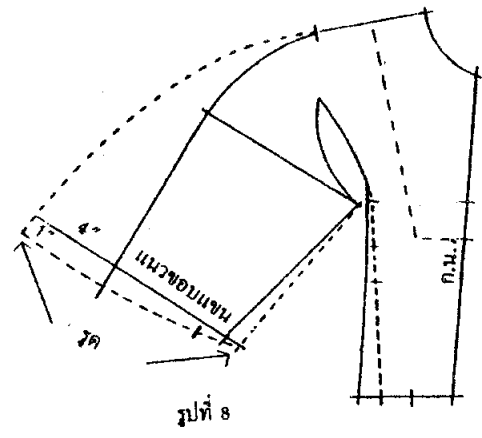
รูปที่ 5



รูปที่ 6



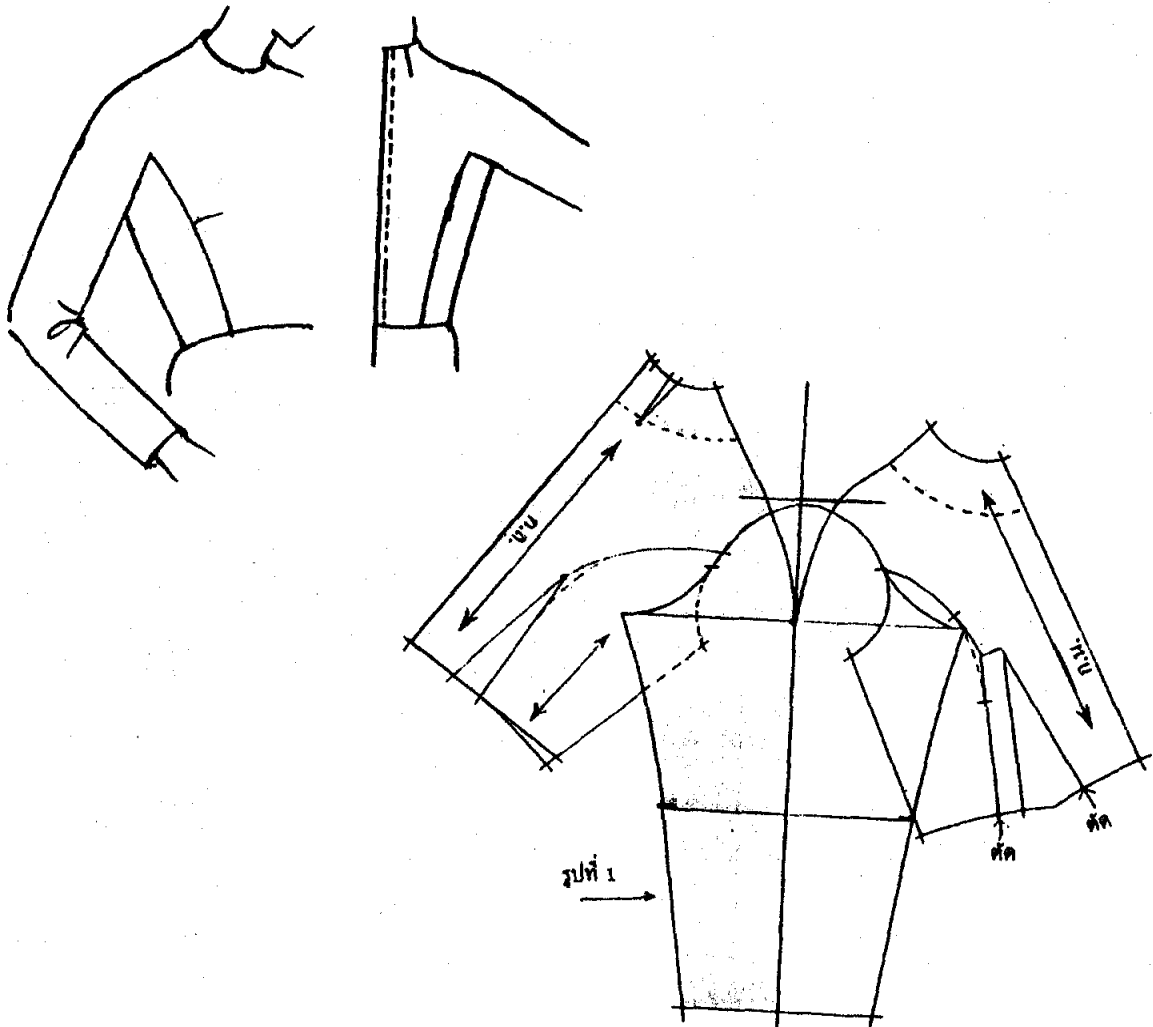
รูปที่ 7



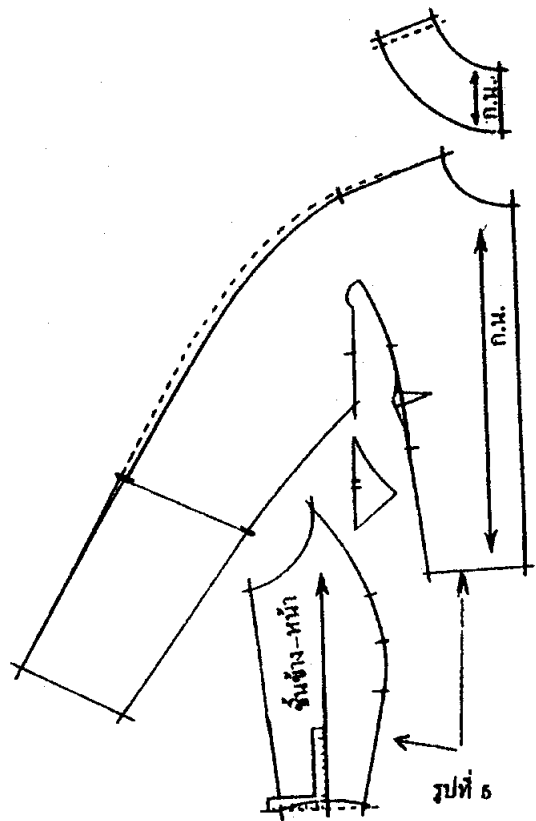
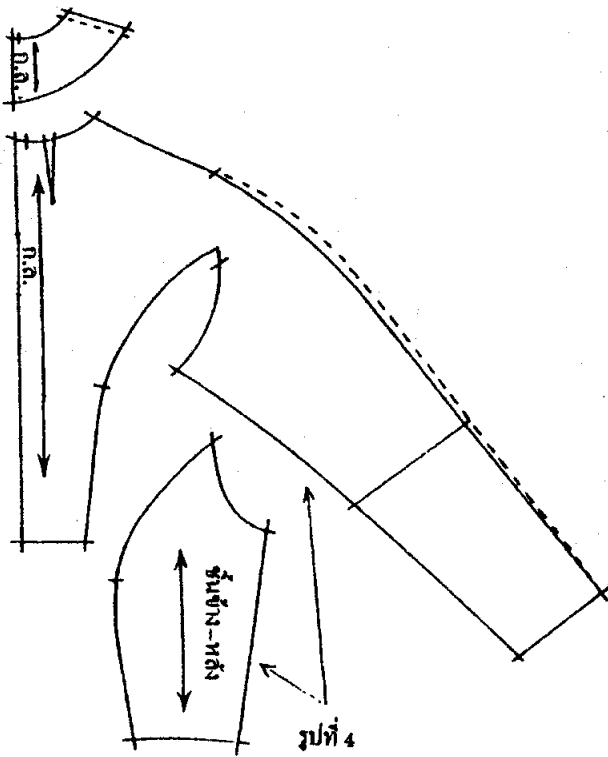
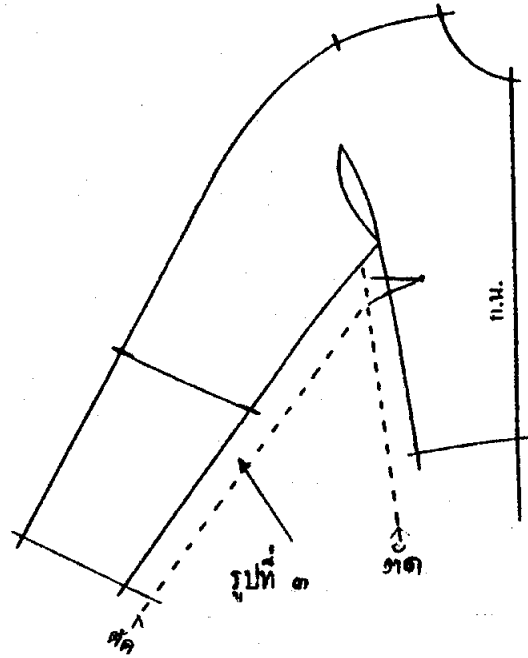
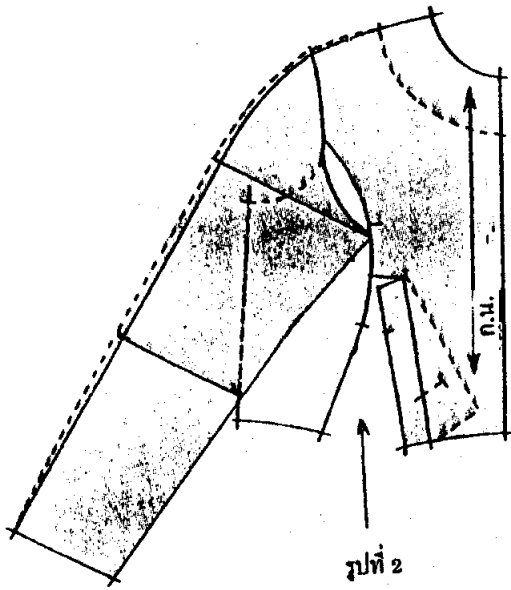
รูปที่ 8

8. เสื้อแขนรักแลนต่อเป็นเส้นโค้งมีเกล็ดที่จุดอก

จากแบบเสื้อแขนรักแลนนี้ วัดเส้นโค้งจากแขนถึงบริเวณเอว โดยไม่ผ่านจุดอก จึงต้องมีเกล็ดออกจากเส้นโค้งถึงปลายจุดอก ส่วนด้านหลังมีเส้นโค้งจากเส้นต่อแขนรักแลนลงมาที่เส้นเอว เกล็ดให้ล่หลังย้ายไปไว้ที่เส้นรอบคอ (ดูวิธีสร้างแบบรูปที่ 1, 2, 3, 4 และ 5)

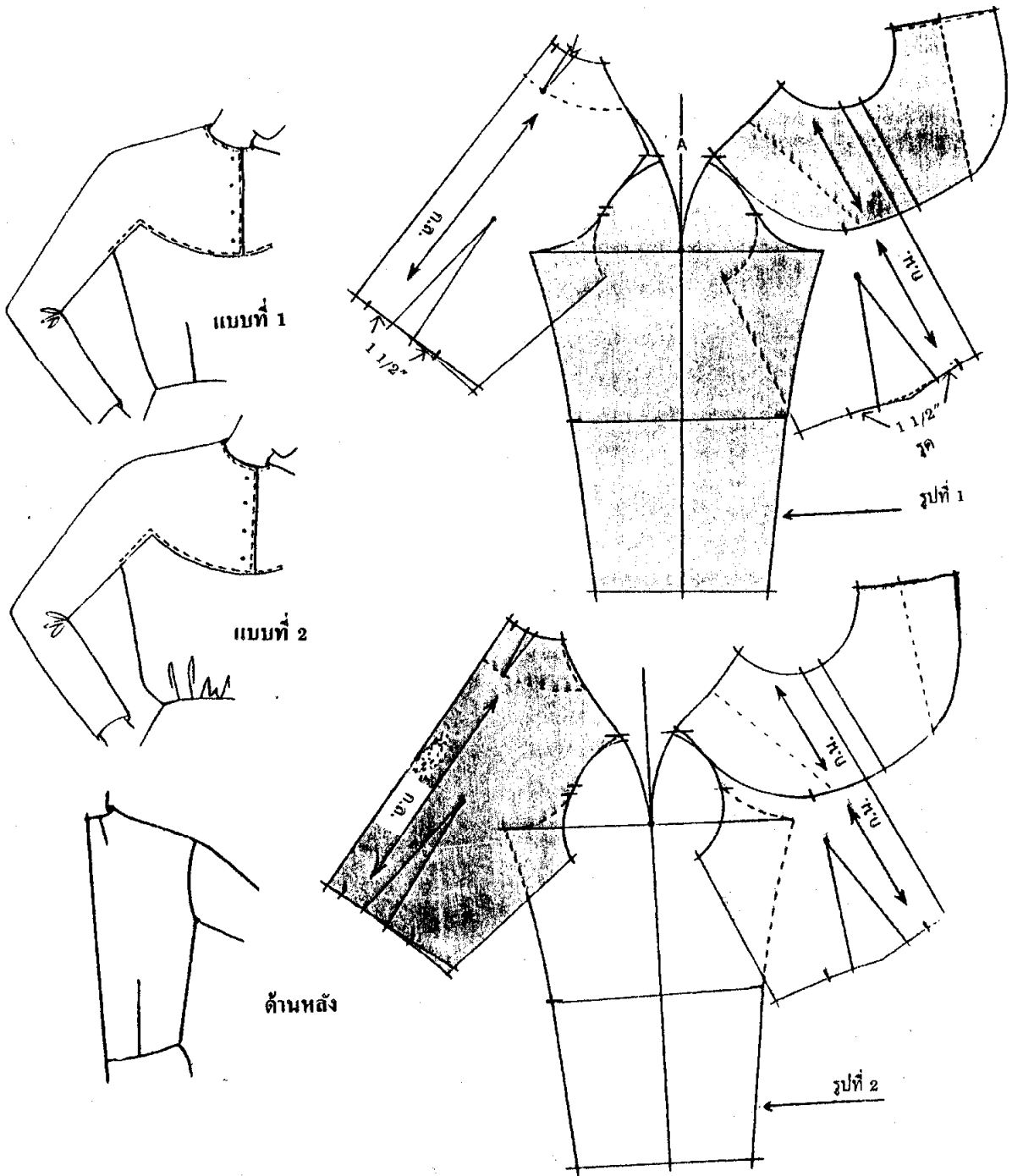


เสื้อแขนรักแลนต่อเป็นเส้นโค้งมีเกสิดที่จุดอก (ต่อ)

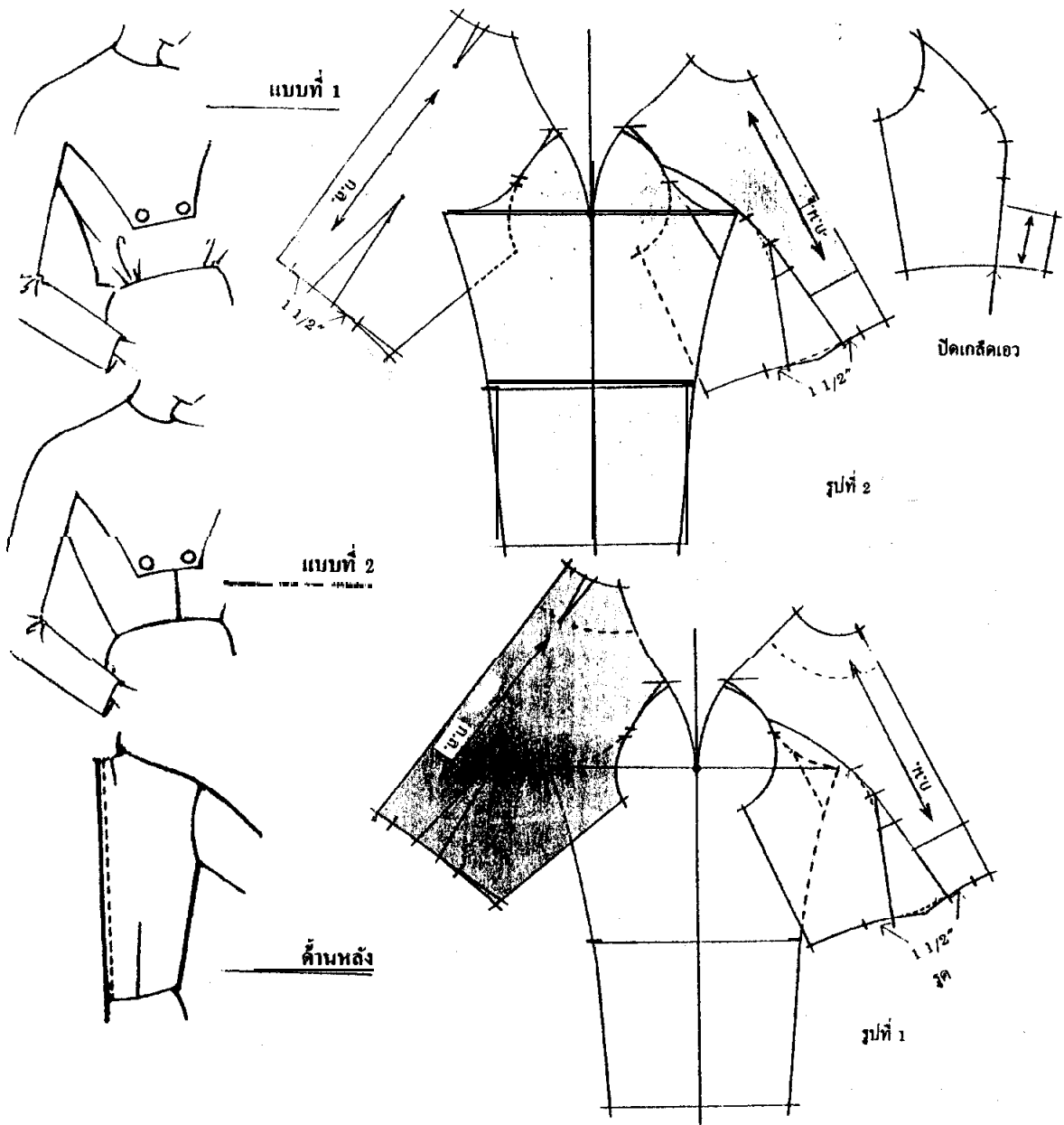


๑. เสื้อแขนรักแลนมมีเส้นโซ่โค้งด้านหน้า

จากแบบเสื้อแขนรักแลนม แบบที่ 1 และที่ 2 ใช้วิธีสร้างแบบเหมือนกัน ต่างกันที่เกล็ดเอา ในแบบที่ 1 และการจีบรูดที่เอวในแบบที่ 2 (ดูรูปวิธีสร้างจากรูปที่ 1 และ 2)

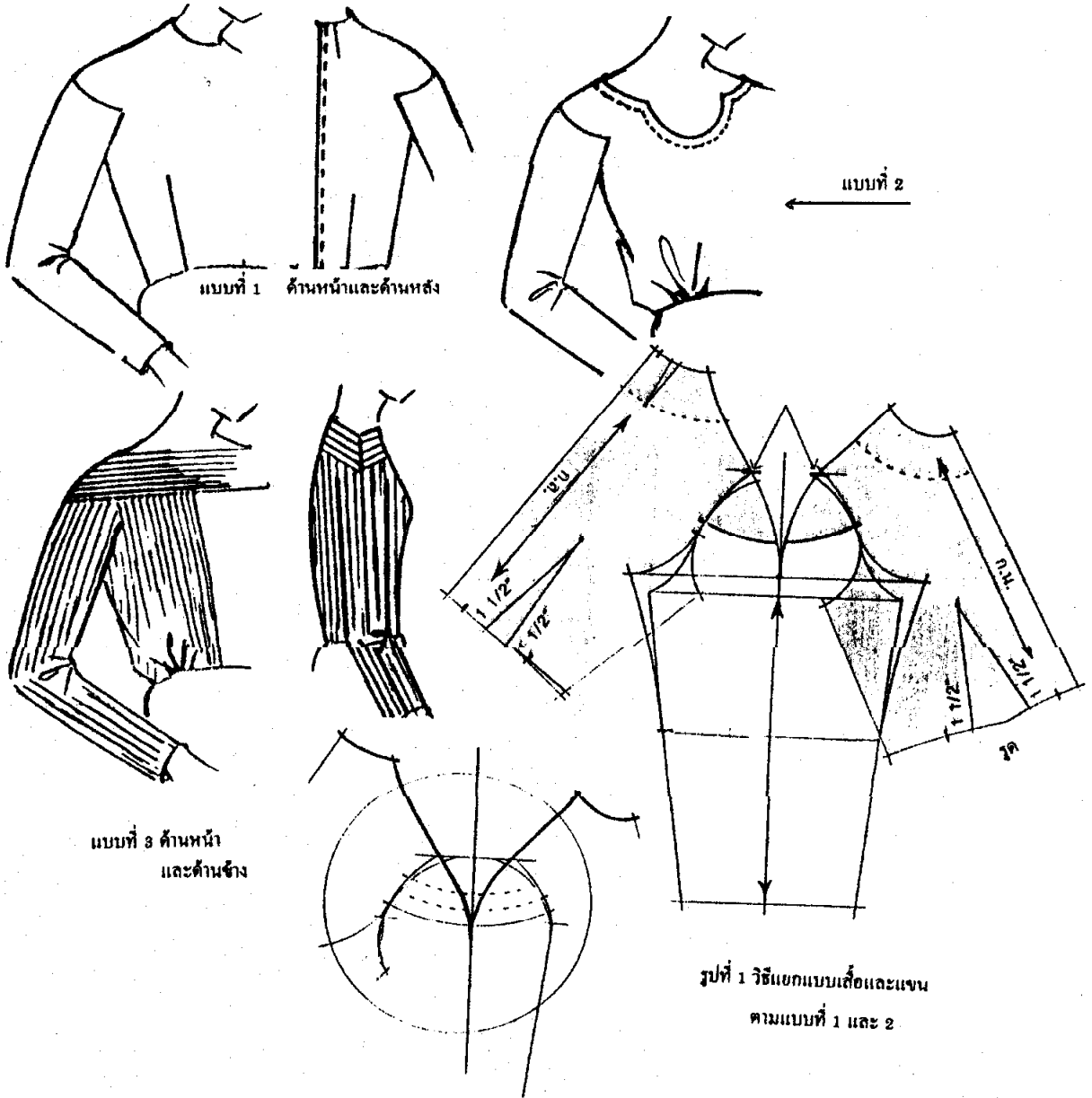


10. เสื้อแขนรักแลนมมีเส้นโซ้คต่อเป็นเหลี่ยมด้านหน้า
 จากแบบเสื้อแขนรักแลนม แบบที่ 1 และที่ 2 ใช้วิธีสร้างแบบเหมือนกัน ต่างกัน
 ที่เกิดลีดเอวในแบบที่ 1 และการจับจุดที่เอวในแบบที่ 2 (ดูรูปวิธีสร้างจากรูปที่ 1 และ 2)

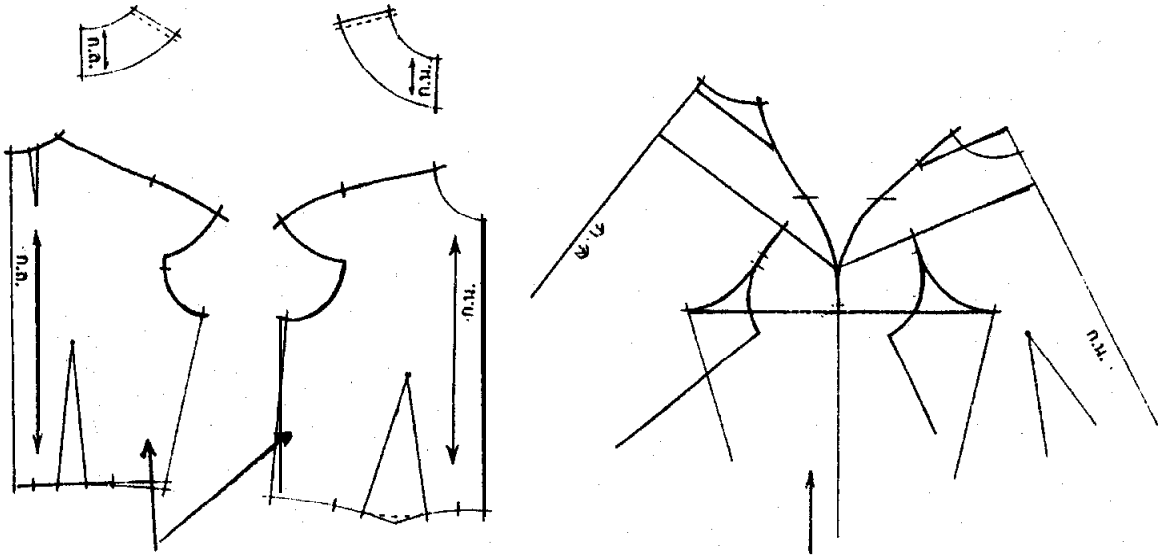


11. เสื้อแขนรอกแลนต่อเส้ดงไค้ดงปลาดยไค้ดง

จากแบบเสื้อรูปที่ 1, 2 และ 3 ใช้วิธีสร้างแบบเหมือนกัน แบบที่ 2 ต่างจากแบบที่ 1 ที่เส้ดงคอดและเปลี่ดงนจากการเข้ดงเกส้ดงเฮวเป็นจ้ดบรูค แบบที่ 3 เปลี่ดงนต่อเส้ดงไค้ดงปลาดยไค้ดงเป็นเส้ดงตรงตามขาง (ดูวิธีแยกแบบจากรูปที่ 1-4)



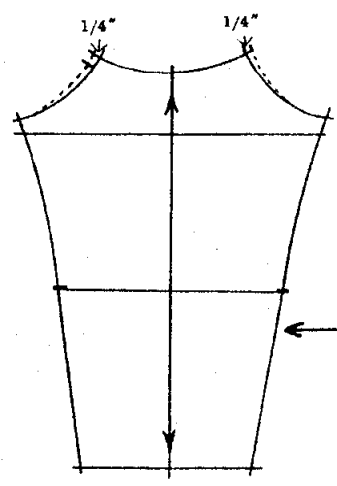
เสื้อแขนรอกแลนต่อเส้นโค้งปลายไหล่ (ต่อ)



รูปที่ 2

รูปที่ 4 วิธีแยกแบบเสื้อ ตามแบบที่ ๓

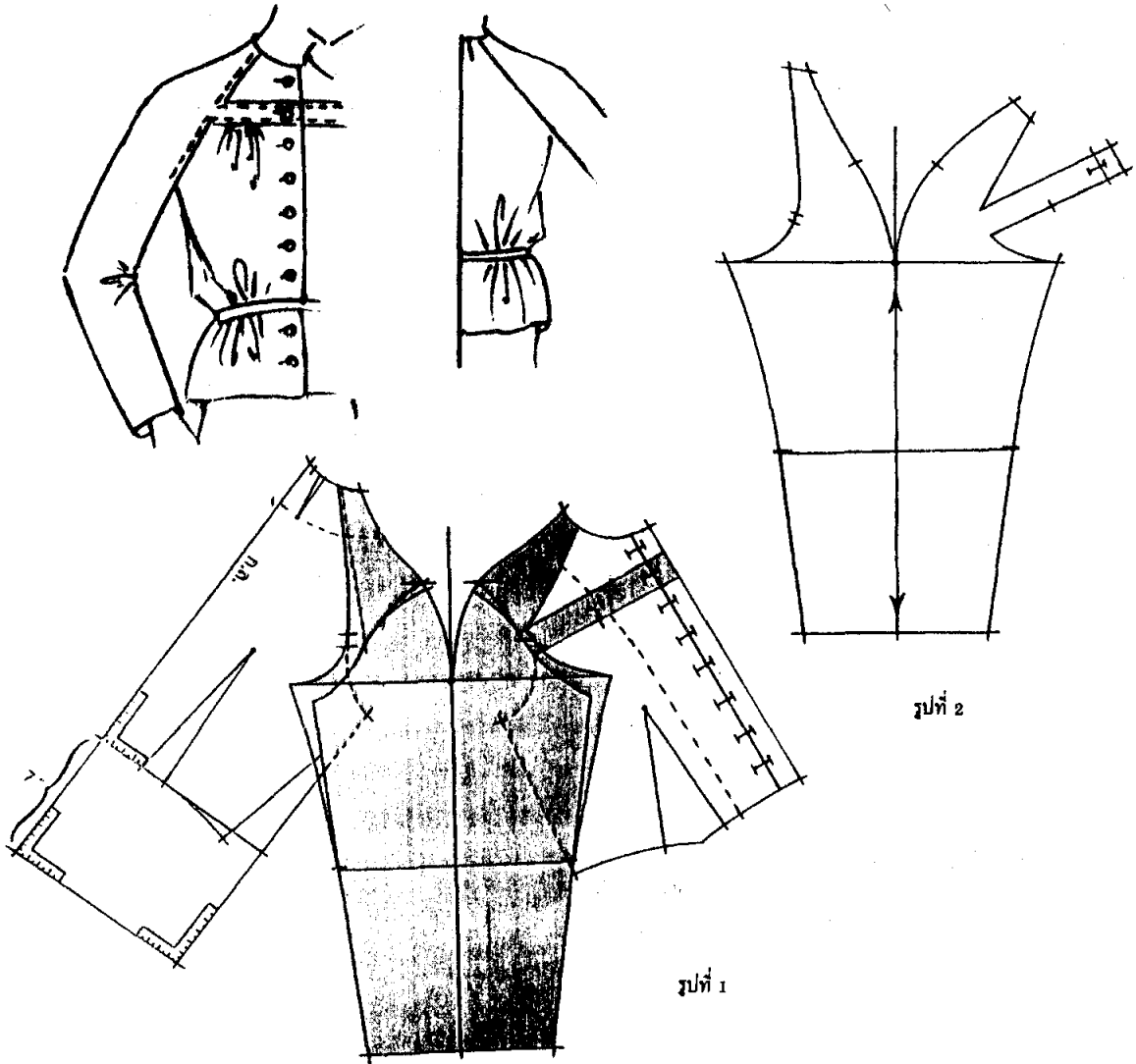
เสื้อชั้นหน้าชั้นหลัง และสาบคอหน้าคอหลัง



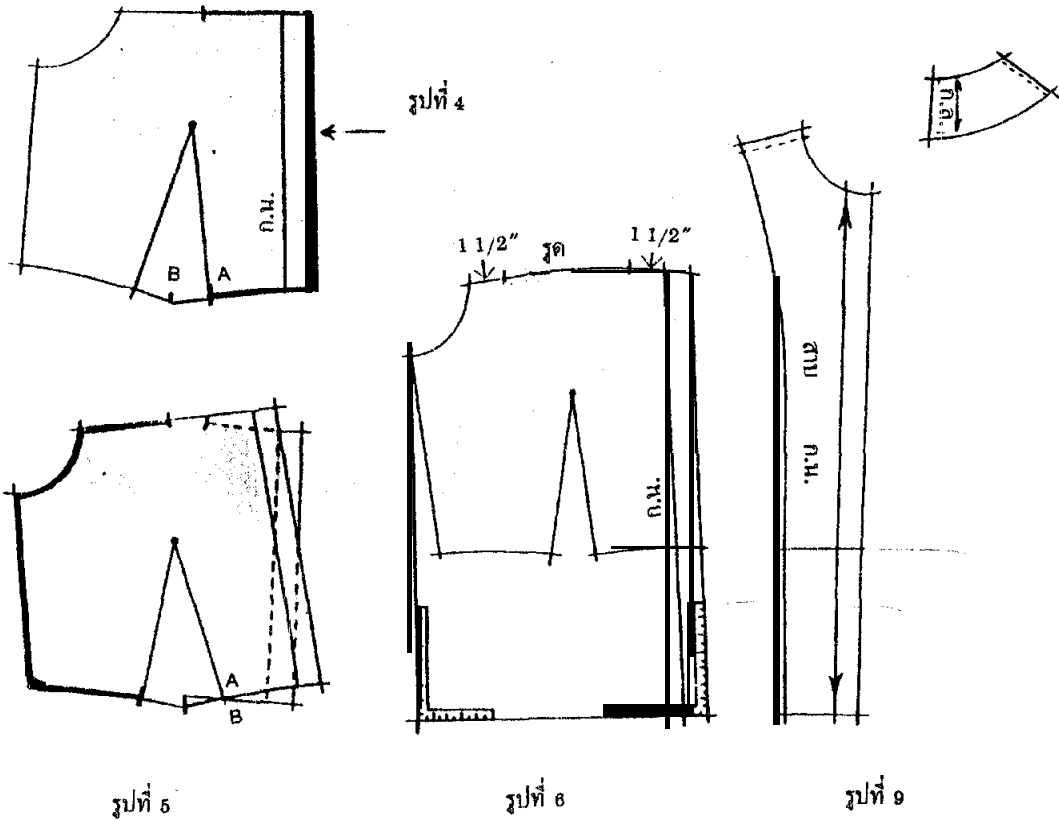
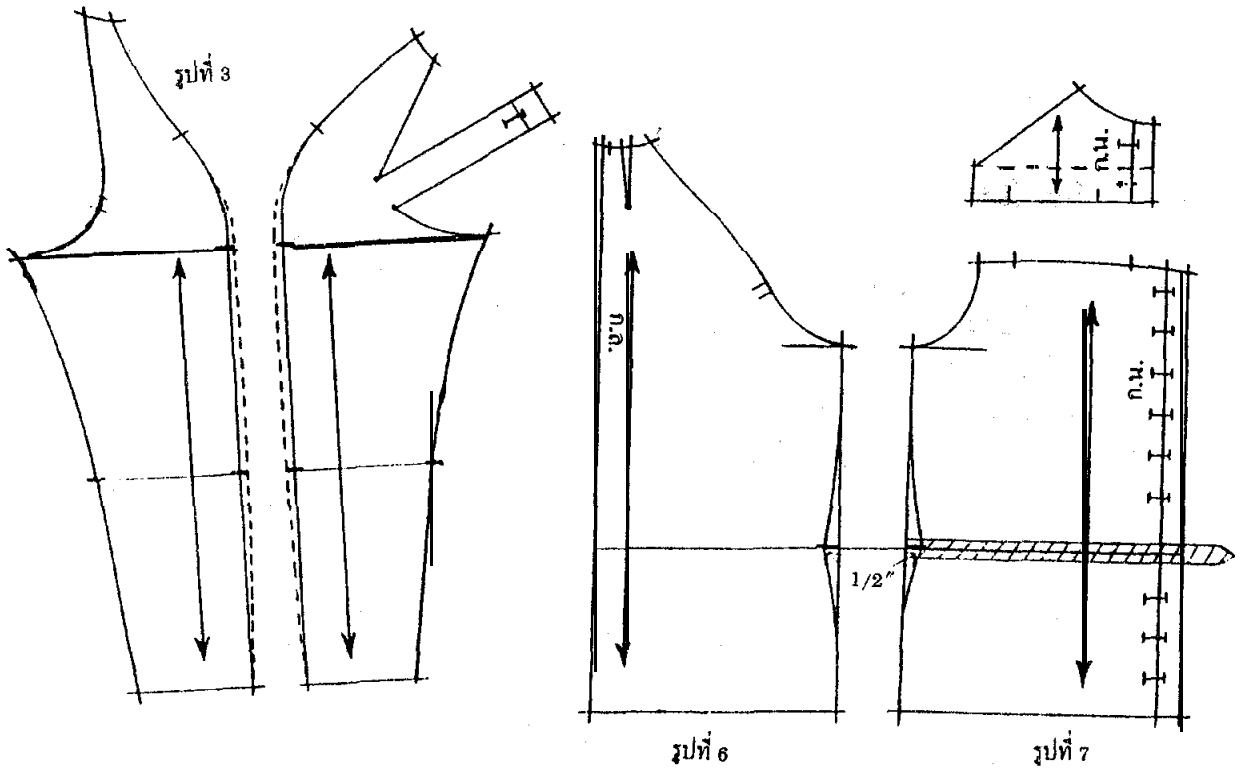
รูปที่ 3 แบบแขนเสื้อ

12. เสื้อแขนรักแลนต่อตามขวางรูคบริเวณหน้าอกและเอว

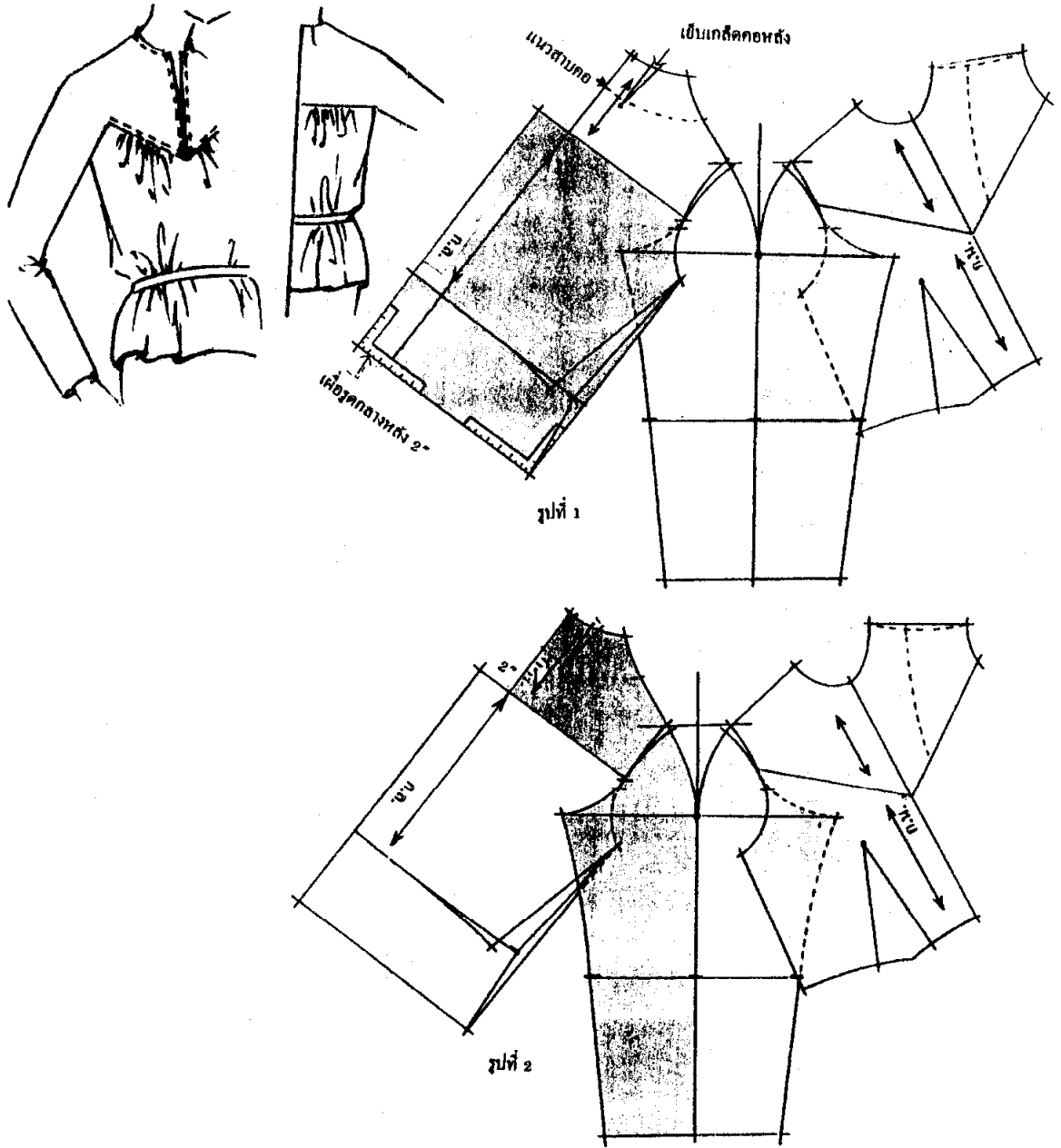
ตัวเสื้อเป็นเสื้อตัวปล่อย รูครอบเอวยึดด้วยผ้าตรงตามขวางรอบเอว ตรงแนวเส้นต่อด้านหน้าต่อจากเส้นต่อแขนตามขวางบริเวณเหนืออก ปิดเกล็ดที่เอวหน้าครึ่งหนึ่งไปไว้ที่แนวเส้นต่อตามขวางเป็นลักษณะจีบรูค (ดูวิธีสร้างแบบรูปที่ 1-9)



เสื้อแขนรักแลนต่อตามขวางรูคบบริเวณหน้าอกและเอว (ต่อ)

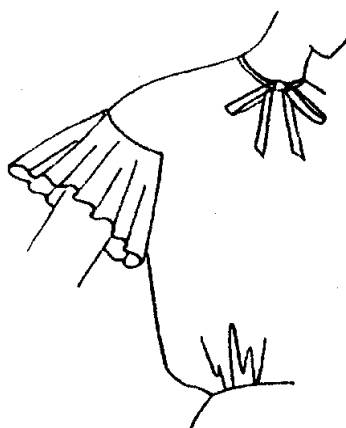


18. เสื้อแขนรอกแลนมมีเส้นใช้คด้านหน้าแหลม จีบรูคบริเวณอกและเอว (ดูวิธีสร้างจากรูปที่ 1 และ 2)

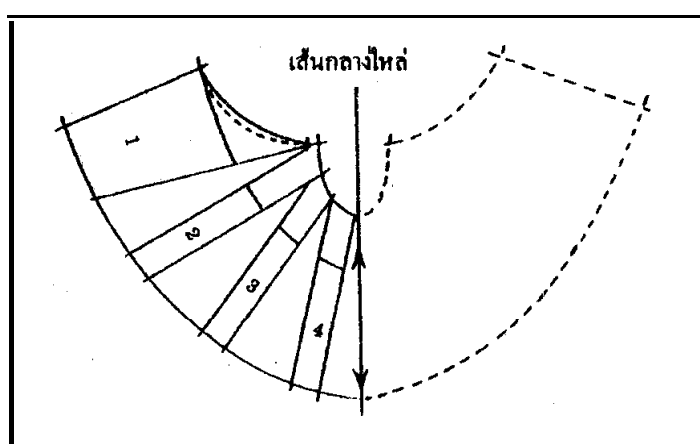
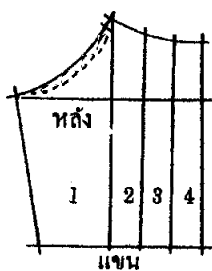


14. เสื้อแขนรักแลนต่อโค้งปลายไหล่แขนระบาย

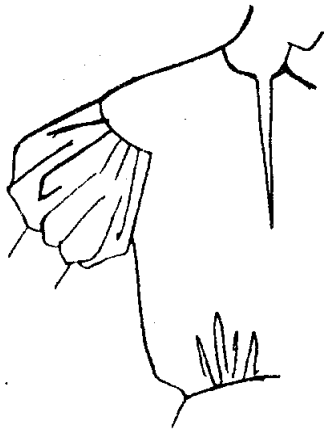
จากแบบเสื้อแบบที่ 1, 2 และ 3 ใช้วิธีสร้างแบบเสื้อแขนรักแลนเช่นเดียวกับเสื้อแขนรักแลนต่อเส้นโค้งปลายไหล่ แต่ดัดแปลงการต่อแขนเป็นสามลักษณะคือ แบบที่ 1 แขนระบายสั้นเหนือข้อศอก แยกแบบปลายแขนให้บานพริ้ว (ดูรูปที่ 1) แบบที่ 2 ต่อแขนปลายไหล่จับพองทั้งหัวแขนและปลายแขน เป็นแขนพองเหนือข้อศอก (ดูรูปที่ 2) และแบบที่ 3 ต่อแขนปลายไหล่จับพองทั้งหัวแขนและปลายแขน แขนยาวถึงข้อมือมีขอบปลายแขน (ดูรูปที่ 3)



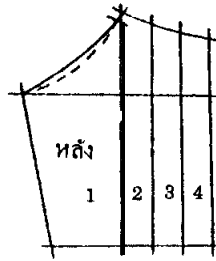
แบบที่ 1



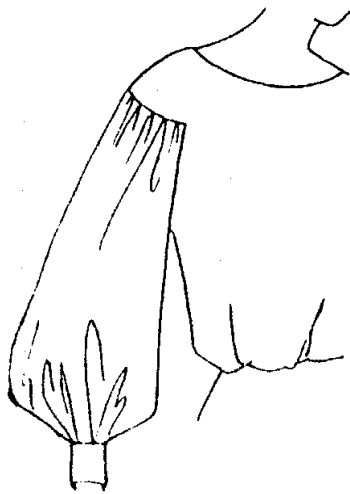
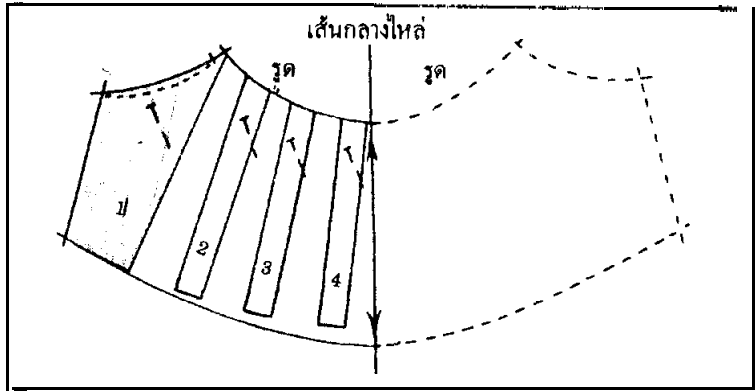
รูปที่ 1



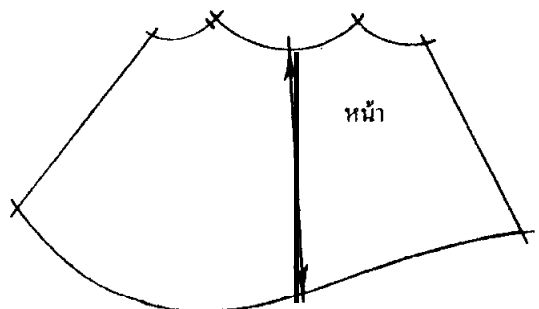
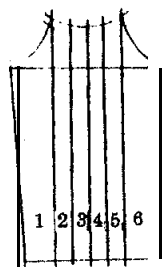
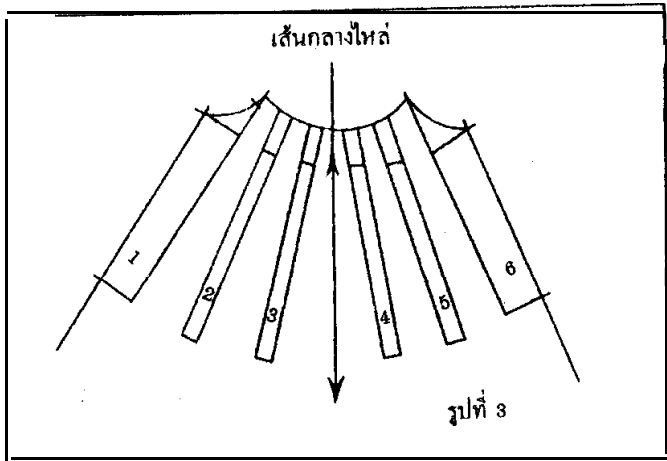
แบบที่ 2



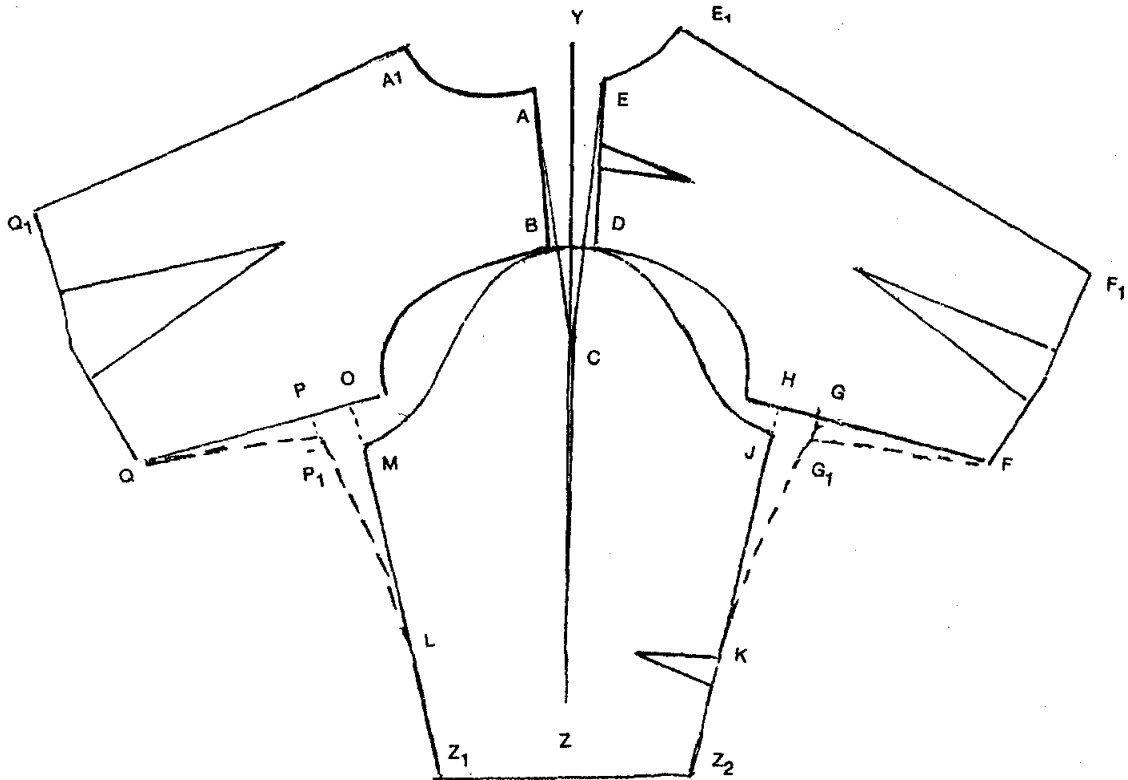
รูปที่ 2



แบบที่ 3



วิธีสร้างแขนกิโมโน (Kimono)



แขนกิโมโนสามารถสร้างแบบได้จากแบบตัดเสื้อโดยลอกแบบตัดเบื้องต้น ชั้นหน้า ชั้นหลัง และแขนเสื้อดังนี้

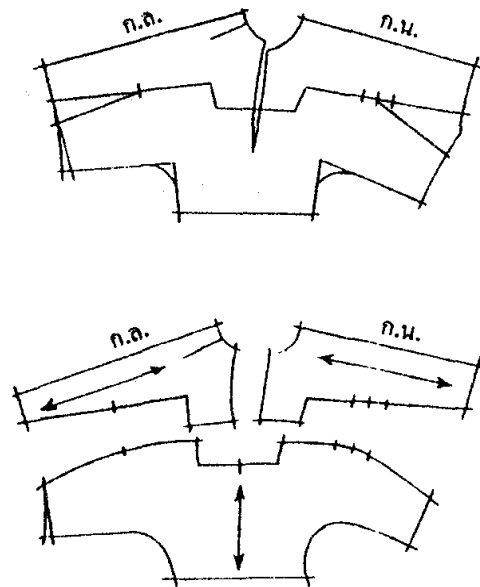
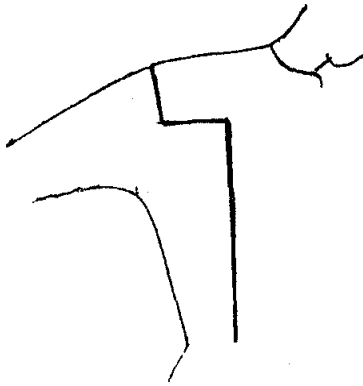
1. ลอกแบบตัดเบื้องต้นแขนโดยขีดเส้นกึ่งกลางแขนจากรอบปลายแขนที่จุด Z โค้งขึ้นไปที่หัวไหล่ถึงจุด Y ยาวประมาณ 8 นิ้ว จุด C อยู่ต่ำจากจุดกึ่งกลางหัวแขน 3 นิ้ว
2. วางแบบตัดเบื้องต้นเสื้อชั้นหน้าให้ปลายไหล่อยู่ห่างจากเส้น C-Y ประมาณ $\frac{1}{2}$ นิ้ว เป็นจุด B ลากเส้นจากจุด A ที่เส้นคอไปยังจุด C
3. จุด O และจุด M ที่เส้นตะเข็บข้าง ยาวเท่ากับ $1\frac{1}{2}$ นิ้ว, $Q-P = 6$ นิ้ว, $P-P_1 = 1$ นิ้ว จุด L อยู่บนเส้นใต้ท้องแขนตรงแนวข้อศอก ลากเส้น P_1-L โค้งเส้นตรงที่จุด P_1 ให้สวยงาม
4. นำแบบตัดเบื้องต้นเสื้อชั้นหลัง วางแนวเส้นปลายไหล่ที่จุด D ห่างจากเส้นตรง $Y-C = \frac{1}{2}$ นิ้ว ลากเส้นจากจุด E-C

5. ที่เส้นใต้ท้องแขนชั้นหลัง จุด $H-J = 1\frac{1}{2}$ นิ้ว $F-G = 6$ นิ้ว, $G-G_1 = 1$ นิ้ว ลากเส้น $K-G_1$ จุด K อยู่ที่เส้นแนวข้อศอกของแขน โกงเส้นตรงที่จุด G_1 ให้สวยงาม

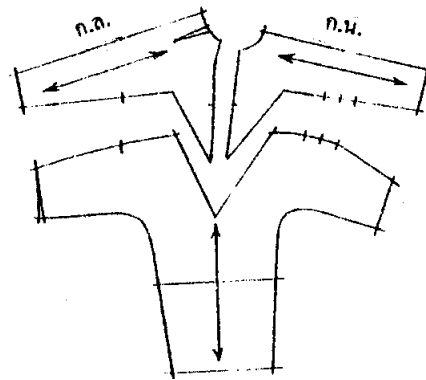
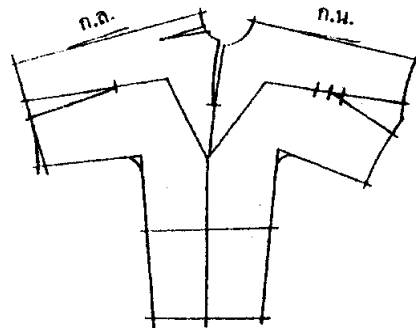
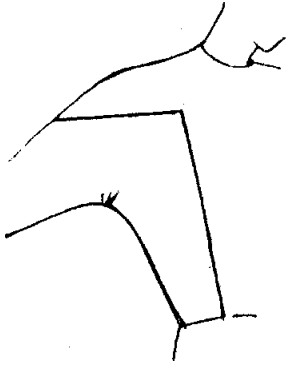
6. ตัดแบบกระดาดที่สร้างตามแนวเส้น $A-C-Z-Z_1-L-P-Q-Q_1-A_1-A$ จะได้แบบตัดเสื้อแขนกิโมโนชั้นหน้า และตัดแบบกระดาดที่สร้างตามแนวเส้น $E-C-Z-Z_2-K-G_2-F-F_1-E_1-E$ จะได้แบบตัดเสื้อแขนกิโมโนชั้นหลัง จากแบบตัดนี้สามารถตัดแปลงเป็นแบบเสื้อแขนกิโมโนแบบอื่นๆ ได้มาก ดังตัวอย่างการแยกแบบดังนี้

1. เสื้อแขนกิโมโนที่มีการต่อใช้ค (Kimono Blouse with a Yoke)

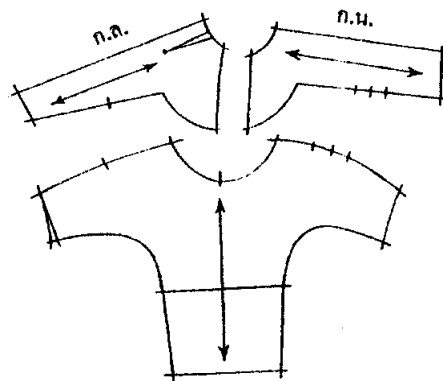
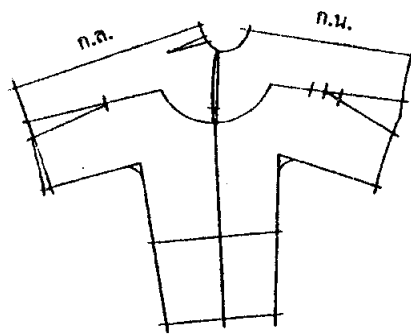
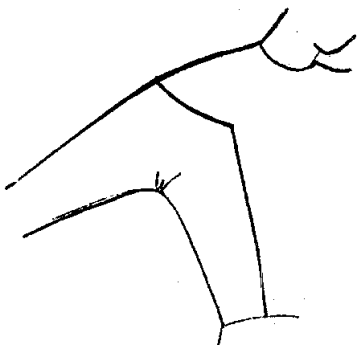
แบบที่ 1



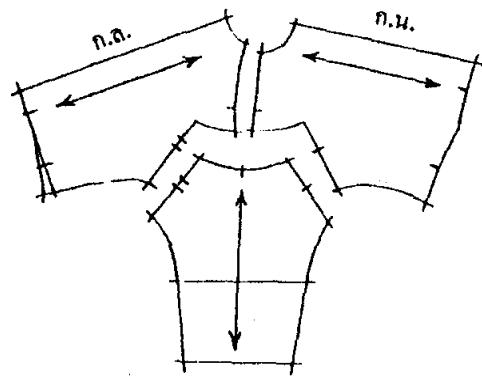
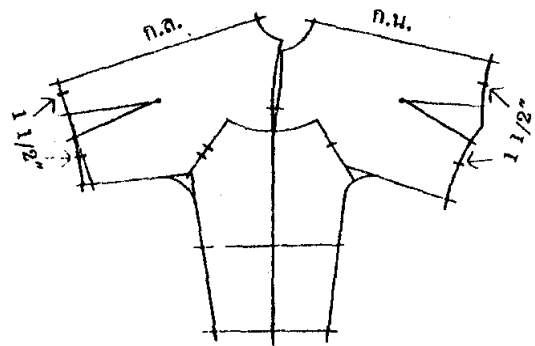
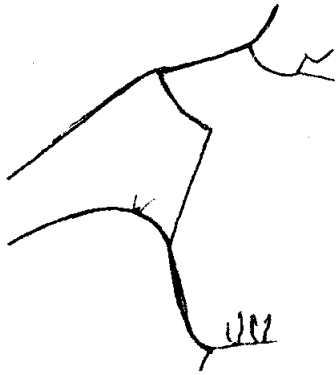
แบบที่ 2



แบบที่ 3



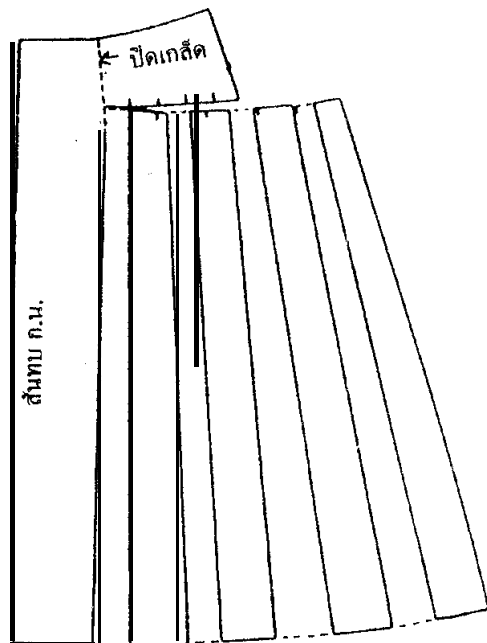
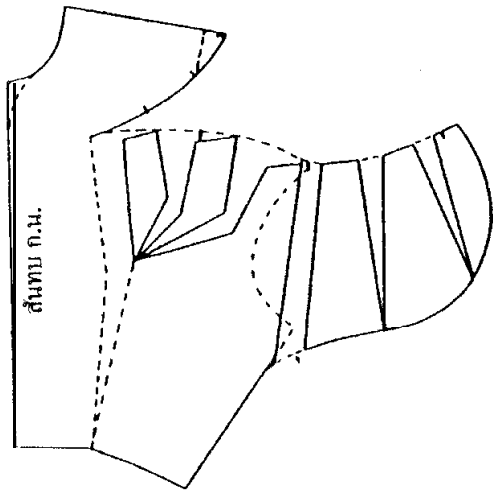
แบบที่ 4





แบบที่ 5

แขนกิโมโนแบบจีบรอบบริเวณไหล่ และแขนเกยซ้อนกัน



แบบที่ 6

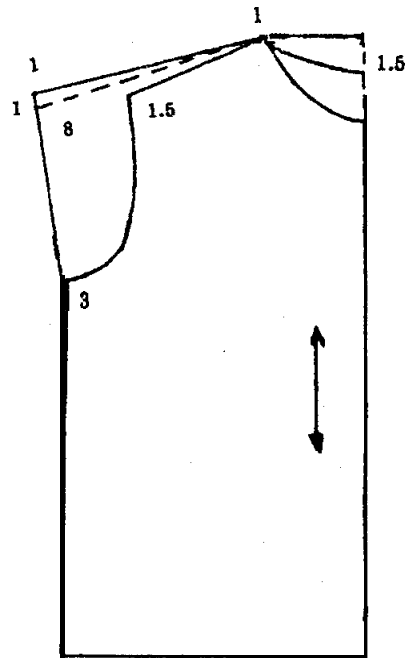
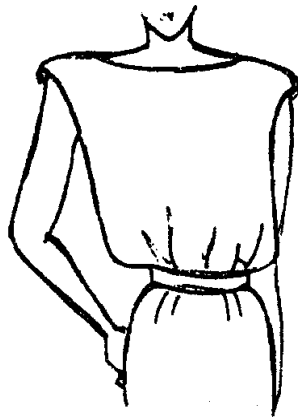
แขนในตัวสั้น (แขนกิโมนอสั้น)

จากแบบตัดเสื้อตัวปล่อยชั้นหน้า ที่ปลายไหล่ให้วัดสูงขึ้นไป 1.5 ซม. ลากเส้นจากคอถึงปลายไหล่เลยออกไป 8 ซม.

ที่เส้นวงแขน ตามแนวเส้นตะเข็บข้างวัดต่ำลงมา 3 ซม. ลากเส้นตรงถึงปลายไหล่ชั้นหลังทำซ็อนบนแผ่นหน้าให้แนวไหล่สูงขึ้นไปจากชั้นหน้า 1 ซม.

วัดความยาวตะเข็บข้างและตะเข็บไหล่ให้เท่ากัน

กดรอยชั้นหลังแยกออกมา ทำสาบปลายแขนกว้าง 3 ซม. จะตัดผ้าเฉลียงหรือตัดผ้าตามรูปแขนก็ได้



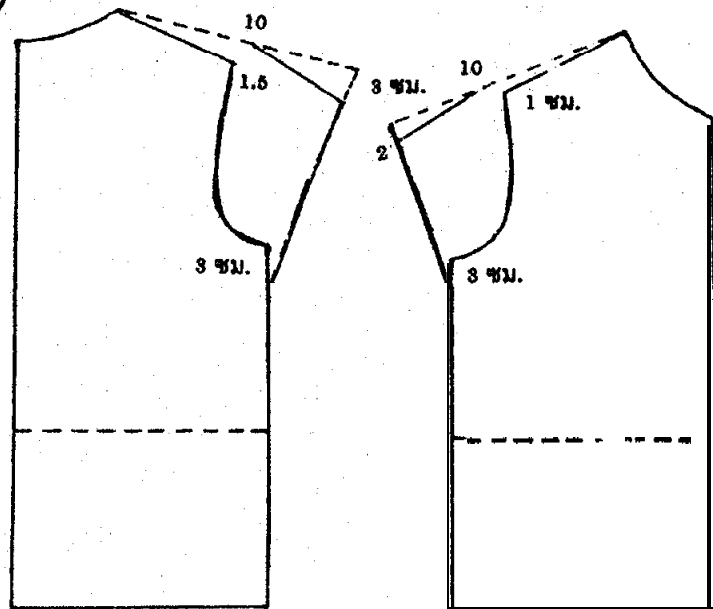
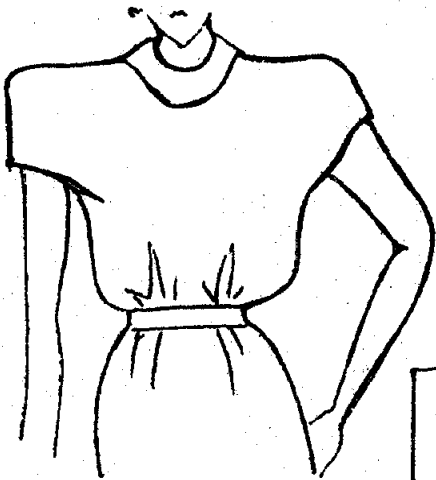
แบบที่ 7

แขนในตัวแขนแนบ

จากแบบตัดตัวปล่อยชั้นหน้า ยกปลายไหล่ขึ้น 1 ซม. ลากเส้นตะเข็บไหล่ให้ผ่านจุดปลายไหล่ที่ยกขึ้นยาว 10 ซม.

จากจุดปลายไหล่ ลากเส้นลดลงมา 3 ซม. ที่เส้นวงแขนตามแนวเส้นตะเข็บข้าง ลดต่ำลงมา 3 ซม. โกงเส้นตะเข็บไหล่ให้สวยงาม

ชั้นหลังทำเหมือนชั้นหน้าต่างกันที่ ให้ยกปลายไหล่ชั้นหลัง 1.5 ซม. ชิดเส้นปล่อยไหล่ยาวเท่ากับชั้นหน้า โกงเส้นตะเข็บไหล่ให้สวยงาม



แบบที่ 8

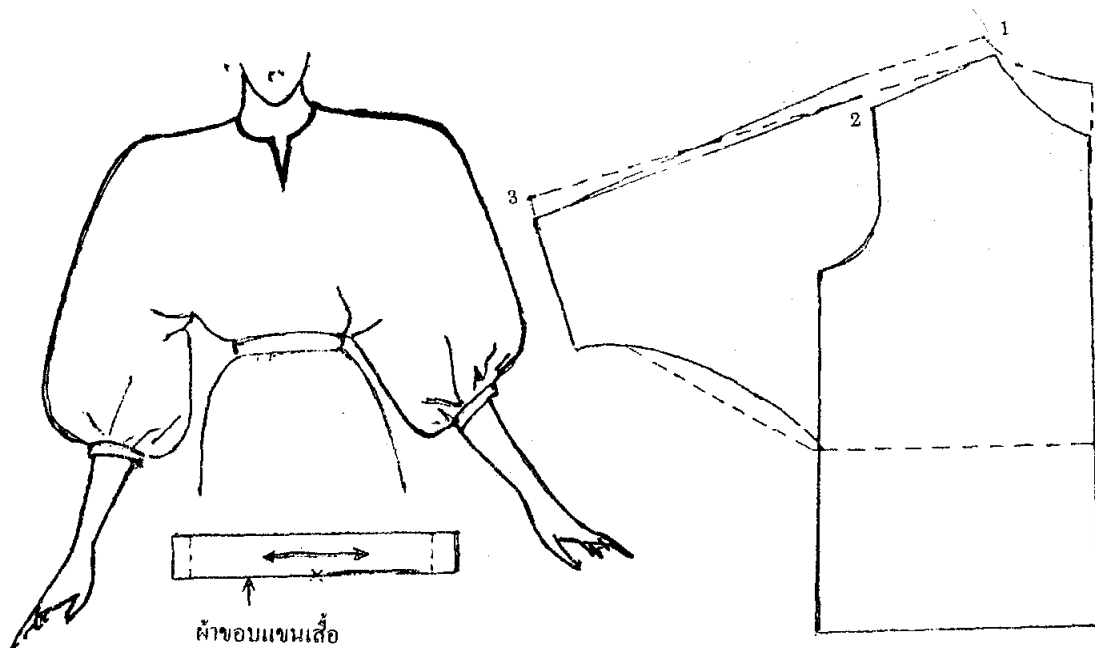
แขนกางกวาด

จากแบบตัดชั้นหน้า วัดปลายไหล่สูงขึ้นไป 2 ซม. ลากเส้นจากคอถึงปลายไหล่และยาวเลยออกไปตามต้องการ

ลากเส้นตั้งฉากจากปลายแขนลงมา ลดปลายแขนลงมา 3 ซม. ลากเส้นจากปลายไหล่ถึงปลายแขนใหม่ เส้นฉากจากปลายแขนกว้างเท่ากับ $\frac{1}{2}$ ของรอบปลายแขนบวก 2-3 ซม.

ลากเส้นโค้งต่อปลายแขนถึงบริเวณแนวเส้นเอว

จากแบบตัดชั้นหลัง วัดปลายไหล่สูงขึ้นไป 1 ซม. ลากเส้นจากคอถึงปลายไหล่ยาวเท่ากับความยาวแขนชั้นหน้า ลดปลายแขนลง 3 ซม. ตามเส้นความกว้างของแขนซึ่งเท่ากับ $\frac{1}{2}$ ของรอบปลายแขนบวก 2-3 ซม. ลากเส้นโค้งต่อปลายแขนถึงบริเวณเอวเช่นเดียวกับชั้นหน้า



แบบที่ ๑

แขนระบายในตัว (คอปิ่น)

จากแบบเสื้อเข้ารูปพอดีตัว ขยายรอบคอให้คอกว้างออก 1 ซม. กลางคอหลัง .5 ซม. ชั้นหน้าวัดคอถักลงประมาณ 12-15 ซม. เพื่อสาบเกยซ้อนด้านหน้า 2 ซม.

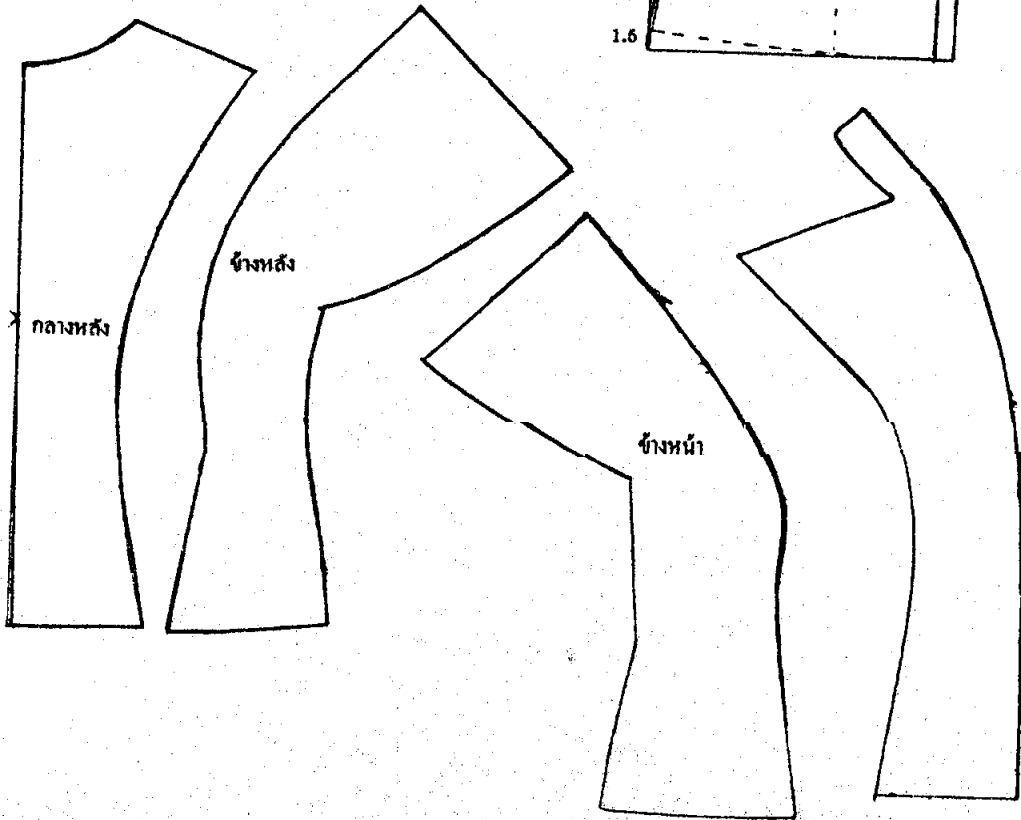
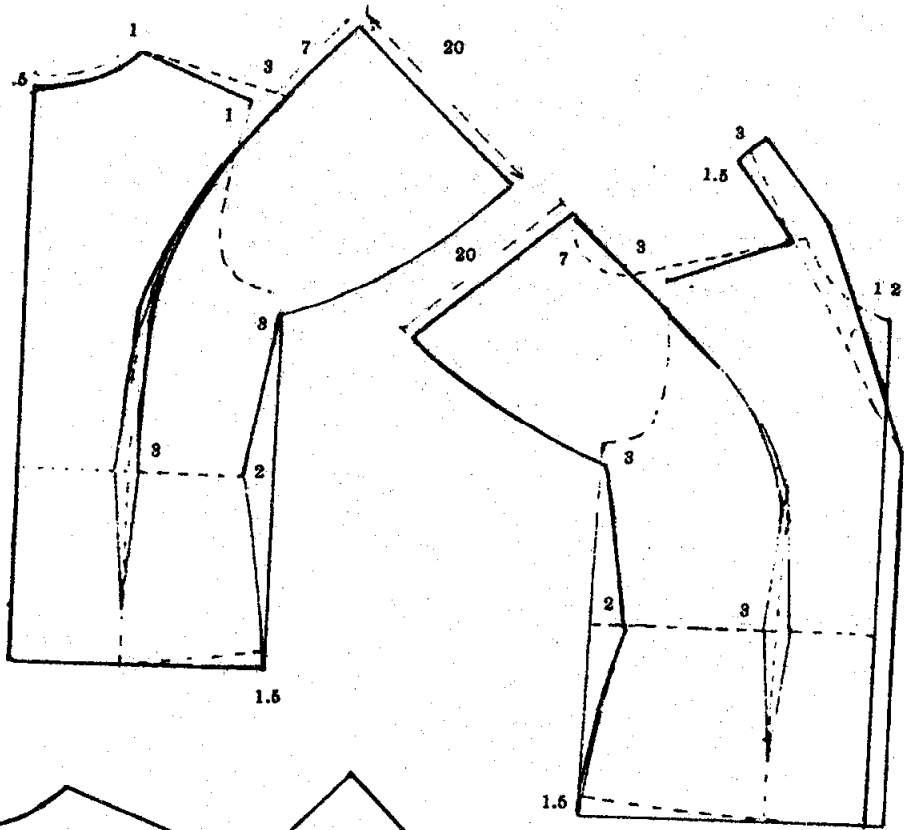
ที่มุมคอของแบบตัดชั้นหน้า ชิดเส้นจากคอถักของชั้นหน้าผ่านจุดมุมคอ เลขขึ้นไปที่เท่ากับ $\frac{1}{2}$ ของรอบคอหลัง และวัดต่ำลงมาจากจุดเดิม 1.5 ซม. ลากเส้นความยาวคอหลัง และทำมุมฉากเป็นความกว้างของคอหลังเท่ากับ 3 ซม. ลากเส้นโค้งลงมาถึงแนวสาบเกยซ้อนชั้นหน้า

ที่จุดปลายไหล่ชั้นหน้าและชั้นหลัง ยกปลายไหล่ขึ้น 1 ซม. และให้ยาวเลยออกมาจากปลายไหล่เดิม 3 ซม. ชิดเส้นไหล่ใหม่

ลากเส้นจากปลายไหล่โค้งเล็กน้อยไปยังปลายจุดอกให้กลืนไปกับเกล็ดที่เอว จากปลายไหล่วัดสูงขึ้นไป 7 ซม. เป็นส่วนที่เพื่อจับรูด แล้วลากเส้นตั้งฉากเป็นความกว้างของแขนเท่ากับ 20 ซม. และโค้งวงแขนต่อมาชนกับตะเข็บข้างต่ำจากวงแขนลงมา 3 ซม.

ชั้นหลังจะสร้างวิธีเดียวกับชั้นหน้าดังรูป แล้วแยกแบบชั้นด้านข้างของชั้นหน้า และชั้นด้านข้างของชั้นหลังออกมาจากกัน จะได้แขนจับรูดระบายในตัวเสื้อ





คำถามท้ายบทที่ 9

เมื่อเรียนจบบทเรียนนี้แล้ว นักศึกษาสามารถตอบคำถาม และปฏิบัติงานต่อไปนี้ได้

1. จงบอกชื่อและลักษณะของแขนเสื้อแบบต่างๆ มา 5 แบบ พร้อมทั้งวาดรูปแขนเสื้อประกอบด้วย
2. จงแสดงวิธีแยกแบบแขนเสื้อตามที่เรียนไปแล้ว 5 แบบ พร้อมทั้งกำหนดเครื่องหมายที่สำคัญในแบบตัดด้วย
3. ให้นักศึกษาเลือกตัดเย็บแขนเสื้อ เพื่อนำไปประกอบตัวเสื้อให้สำเร็จเรียบร้อย และสามารถใส่ได้สวยงาม 2 แบบ