

ขอบข่ายเนื้อหาวิชาบทที่ 8

ลักษณะของแบบเสื้อ

- ชื่อและลักษณะของแบบเสื้อ
- เกิดเสื้อในแบบตัดเบื้องต้น และการย้ายเกล็ดในตัวเสื้อ
- แบบเสื้อและการแยกแบบเสื้อ
- วิธีสร้างเสื้อตัวปล่อย

จุดประสงค์ในการเรียนรู้

เพื่อให้นักศึกษาสามารถ

1. บอกชื่อและลักษณะของเสื้อแบบต่างๆ ได้ถูกต้อง
2. ย้ายเกล็ดและแยกแบบเสื้อแบบต่างๆ ได้ถูกต้องสวยงามอย่างน้อย 5 แบบ
3. คัดเขียนเสื้อตามแบบที่เรียนอย่างน้อย 2 แบบให้สำเร็จเรียบร้อย และสามารถ

สวมใส่ได้สวยงาม

บทที่ 8

ลักษณะของแบบเสื้อ

เสื้อสตรีมีแบบให้เลือกมากมาย นักออกแบบที่ดีจะต้องมีความรู้เรื่องการตัดเย็บเสื้อผ้าพอสมควร จึงจะออกแบบให้ผู้ตัดเย็บสามารถตัดเย็บได้ถูกต้องตามแบบ แบบเสื้อทุกยุคทุกสมัยจะมีชื่อเรียกเฉพาะเหมือนเดิม เพียงแต่เปลี่ยนแปลงลักษณะปลีกย่อยภายในตัวเสื้อเท่านั้น เช่น เสื้อเชิ้ตที่มีการตีเกล็ด จับจีบ ขนาดปกใหญ่ หรือเล็ก ตัวหลวม หรือฟิตพอดี ตัวก็เรียกว่าเสื้อเชิ้ตเหมือนกัน ฉะนั้น เพื่อให้รู้จักชื่อของเสื้อแต่ละแบบตามสากลนิยม จึงขอแนะนำดังนี้

เสื้อสตรี (Blouse) คือเสื้อตัวเดีวหลวมปล่อยชายยาวถึงเอวหรือยาวต่ำกว่าระดับเอว เป็นเสื้อสำหรับสตรีและเด็ก สวมใส่คู่กับกระโปรงหรือกางเกง มีการออกแบบเสื้อเป็นรูปทรงลักษณะต่าง ๆ มีชื่อเรียกเพื่อความเข้าใจตรงกันคือ

1. เสื้อตัวเดีวหลวมพอดีตัว (Loose Blouse) คือ ยาวต่ำกว่าเอว พอที่จะใช้สอดชายเสื้อไว้ในกระโปรงหรือกางเกงคือสวมกระโปรงหรือกางเกงทับเสื้อ



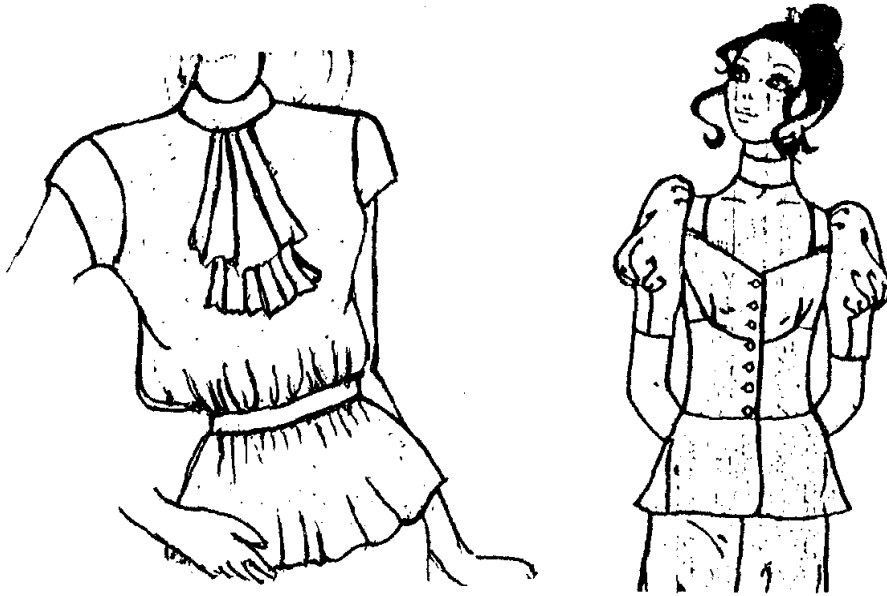
2. เสื้อตัวเดียวหลวมพอดีตัวเข้ารูปทรงที่ตะเข็บข้าง Tunic Blouse ชายเสื้อยาวถึง สะโพกล่างอาจจะยาวกว่าหรือสั้นได้ แล้วแต่การออกแบบ เสื้อแบบนี้กำหนดให้สวมทับกระโปรงหรือกางเกง



3. เสื้อจับจีบสม็อก (Smock Blouse) เสื้อหลวมมากกว่าปกติเกิดจากการจับรูดเหนืออก แนวนอก แนวนวดอก หรือใช้ผ้าเฉลียงทำให้ชายเสื้อมีความกว้างมาก ชายเสื้อสั้นหรือยาวเท่าใดแล้วแต่สมัยนิยม ใช้สวมนอกกระโปรงหรือกางเกง



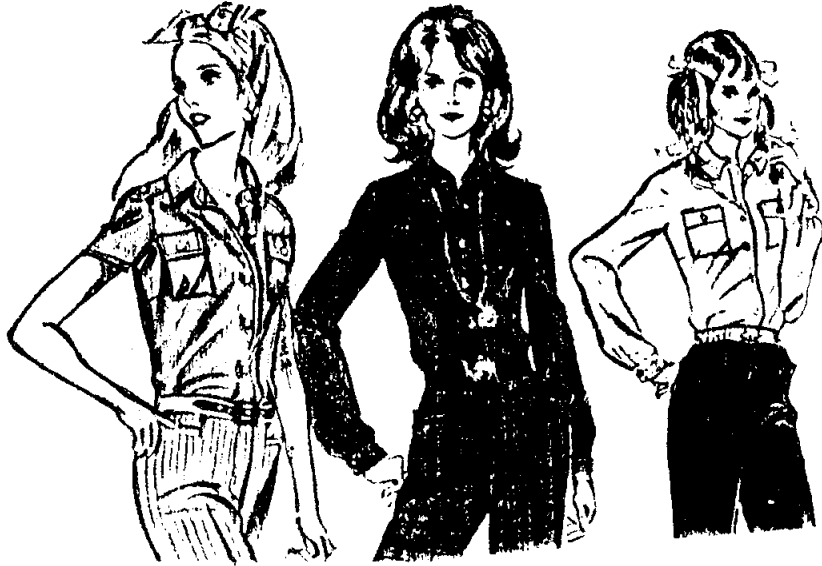
4. เสื้อแบบเพปล่า (Peplum Blouse) เป็นเสื้อที่ต่อแนวเอว ตัวเสื้ออาจจะเขียนเข้ารูปหรือหลวมเล็กน้อย แต่จีบรูดเข้ารูปเอวต่อชายเสื้อด้วยผ้าจีบรูด พับจีบ แทรกผ้าเฉลียงสามเหลี่ยม หรือต่อแบบผ้าโค้งตามรูปเอวและสะโพกบน ใช้สามทับนอกกระโปรงหรือกางเกง



5. เสื้อตัวปล่อยสวมทางศีรษะ (Pullover Blouse) คอกกว้างพอที่จะสวมได้หรือเปิดสับจากคอเสื้อเล็กน้อยที่จะทำให้คอเสื้อกว้างพอที่จะสวมได้ เสื้อลักษณะนี้อาจทำด้วยผ้าถักพอดีตัว สวมและถอดทางศีรษะ คือเสื้อที่ไม่เปิดตลอดทั้งทางด้านหน้าและด้านหลัง เช่นเสื้อที่มีสับไปโล เป็นต้น



6. เสื้อตัวปล่อยปกเชิ้ต (Shirt Blouse) หลวมพอดีตัวมีปก สบายแขนแบบเสื้อเชิ้ต
ของผู้ชาย ชายเสื้อยาวแบบสวมทับกระโปรงหรือกางเกง หรือทำชายเสื้อแบบ Tunic ก็ได้



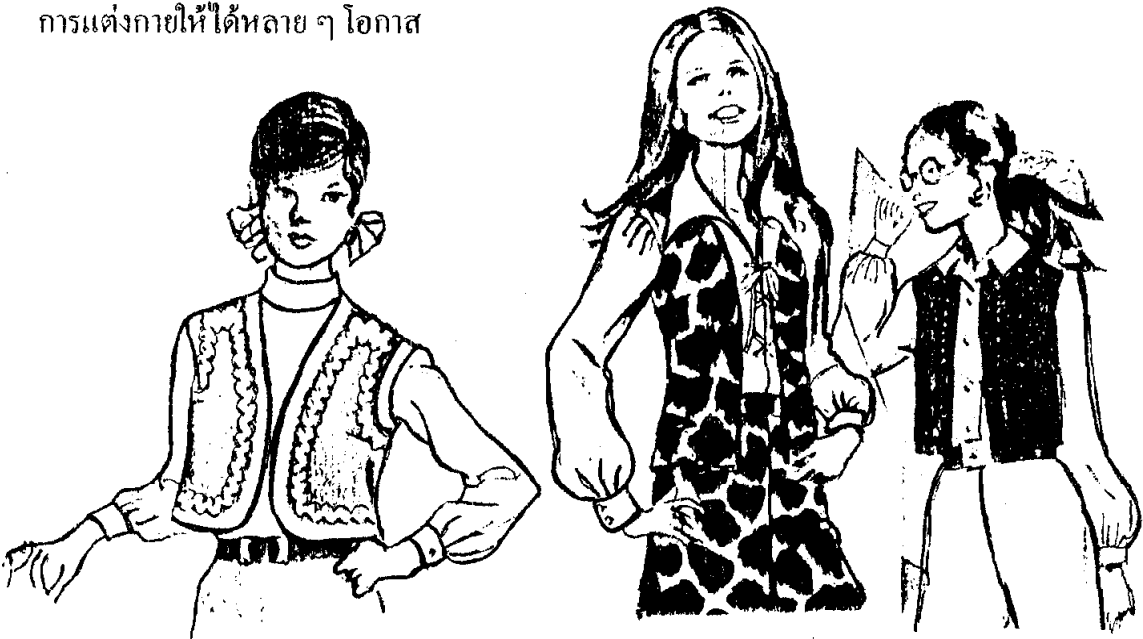
7. เสื้อตัวปล่อยเอวลอย (Blouse Jacket) เสื้อสามทับชุดใน ชายเสื้อสั้นเหนือเอวเป็น
เสื้อชายลอย หลวม ๆ



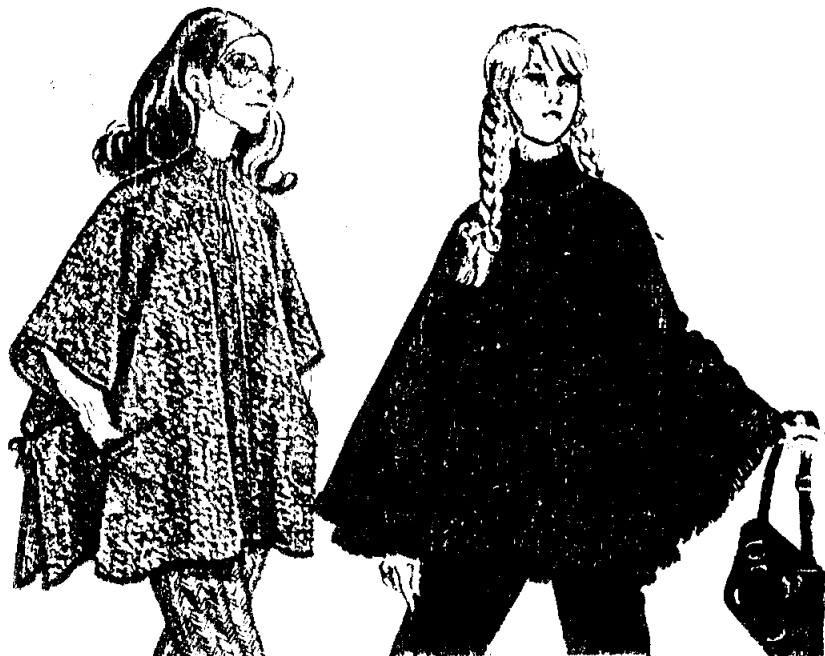
8. เสื้อตัวปล่อยใช้สวมทับเสื้อชุดตัวใน (Gardigan Jacket) เปิดหน้าอกตลอด บางชนิดไม่ติดกระดุม สวมทับปล่อยหลวมๆ บางแบบตัดสั้นเพียงเอว บางแบบเข้าขอบเอวเสื้อแบบเสื้อแจกเกตของผู้ชาย



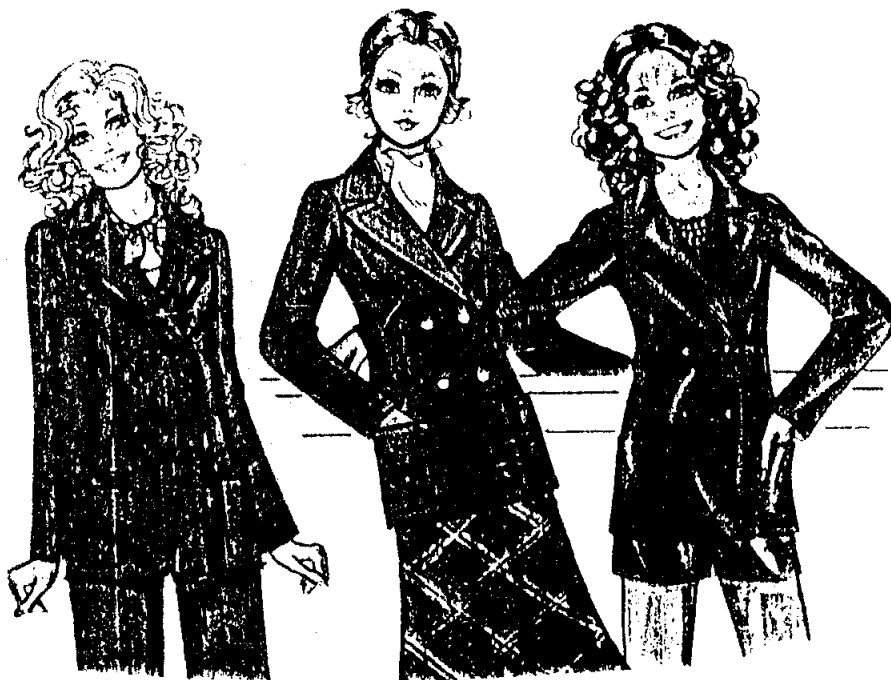
9. เสื้อกั๊กตัวทับพอดิเข้ารูปนิยมตัวสั้นเพียงเอว (Vest Jacket) ถ้ายาวต่ำจากเอวลงมาระดับสะโพกบนหรือสั้นกว่าเอวก็จะสั้นเพียงเล็กน้อยเท่านั้น ส่วนมากออกแบบเป็นเสื้อไม่มีแขน วงแขนกว้างใช้สวมทับชุดข้างใน มีการออกแบบใช้ผ้าลักษณะต่างๆ เพื่อใช้ประกอบการแต่งกายให้ได้หลาย ๆ โอกาส



10. เสื้อคลุมสวมทับ (Cape Jacket) คลุมตั้งแต่ไหล่คลุมแขนและลำตัวบางแบบเจาะด้านข้างสอดแขนลอดออกมาได้โดยทั่วไป จะมีความยาวคลุมถึงเอวหรือสะโพก เปิดด้านหน้าตลอด



11. เสื้อสูท (Blazer Blouse) ใช้สวมทับชุดชั้นในเปิดหน้าป้ายซ้อนลึกประมาณแนวตรงกับจุดอกอีกข้างหนึ่งติดกระดุม 2 แถว บางครั้งเรียกเป็นเสื้อ Jacket ชนิดหนึ่ง



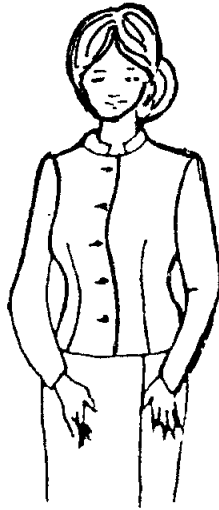
12. เสื้อสูทแบบเทลอร์ (Tailored Blouse) เปิดسابกลางตัวด้านหน้าติดกระดุมแถวเดียวนิยมตัดเข้าชุดกับกระโปรงหรือกางเกง



13. เสื้อคลุม (Front-Warp Jacket) ลักษณะเป็นเสื้อคลุมของสตรี ชายเสื้อยาวประมาณ สะโพกล่างหรือยาวกว่าเล็กน้อย เสื้อเปิดด้านหน้าสามป้ายซ้อนประมาณ $\frac{3}{4}$ ของแผ่นหน้า มีเข็มขัดหรือโบว์คาดเอว นิยมออกแบบเป็นเสื้อคลุมกันหนาวให้เข้าชุดกับกระโปรงหรือกางเกง



14. เสื้อเข้ารูปพอดีตัว (Fitted Blouse) ลักษณะเป็นเสื้อสามทับกระโปรงหรือกางเกง มีการเย็บเกล็ดเข้ารูปทรงให้เสื้อพอดีตัว ยาวประมาณระดับสะโพกบนหรือสะโพกล่าง เสื้อลักษณะนี้ตัดเย็บตามแบบตัดเบื้องต้นนั่นเอง นิยมออกแบบใช้ตัดเสื้อเครื่องแบบ เสื้อชุดไทย เป็นต้น



เกล็ดในแบบตัดเบื่องต้น และการย้ายเกล็ดในตัวเสื้อ

เกล็ด (Dart) ทำให้เกิดรูปทรงในเสื้อผ้า เนื่องจากรูปร่างของคนเรามีส่วนโค้งเมื่อตัดเย็บเสื้อผ้าจะต้องพยายามทำให้เข้ารูปร่างของผู้สวมใส่ดีที่สุด เราจะใช้การเย็บเกล็ดในส่วนต่าง ๆ ของเสื้อผ้าเพื่อบังคับให้ได้รูปทรง ในแบบตัดเบื่องต้น มีเกล็ดเสื้อชั้นหน้าที่สำคัญคือ เกล็ดที่ออกมาจากตะเข็บไหล่ไปยังจุดอก และเกล็ดที่ออกจากเส้นเอวไปยังจุดอก เกล็ดทั้งสองนี้จะช่วยให้เสื้อผ้าเข้ารูปร่างรับกับเนื้อนูนของอก คนที่มีอกใหญ่เนื้อที่เกล็ดจะกว้าง คนที่มีอกเล็กเนื้อที่เกล็ดจะแคบตามขนาดของอกแต่ละคน ซึ่งได้สร้างแบบตัดเบื่องต้นไปแล้ว (HC 371)

เกล็ดที่มีในแบบตัดเบื่องต้นของทั้งเสื้อและกระโปรงเรียกว่าเกล็ดพื้นฐานหรือเกล็ดหลัก (Fundamental Dart) ซึ่งจำเป็นต้องมี เกล็ดพื้นฐานนี้ใช้เป็นหลักในการดัดแปลงให้เป็นเกล็ดตกแต่ง (Decorative Dart) เพื่อให้เกิดแบบเสื้อมากมาย โดยวิธีเปลี่ยนแปลงตำแหน่งเปลี่ยนแปลงลักษณะเช่น ย้ายเกล็ดจากไหล่ไปไว้ตะเข็บข้าง เส้นกลางหน้า วงแขน รอบคอ หรือเปลี่ยนลักษณะจากการเย็บเกล็ดไปเป็นจีบรูด เป็นต้น

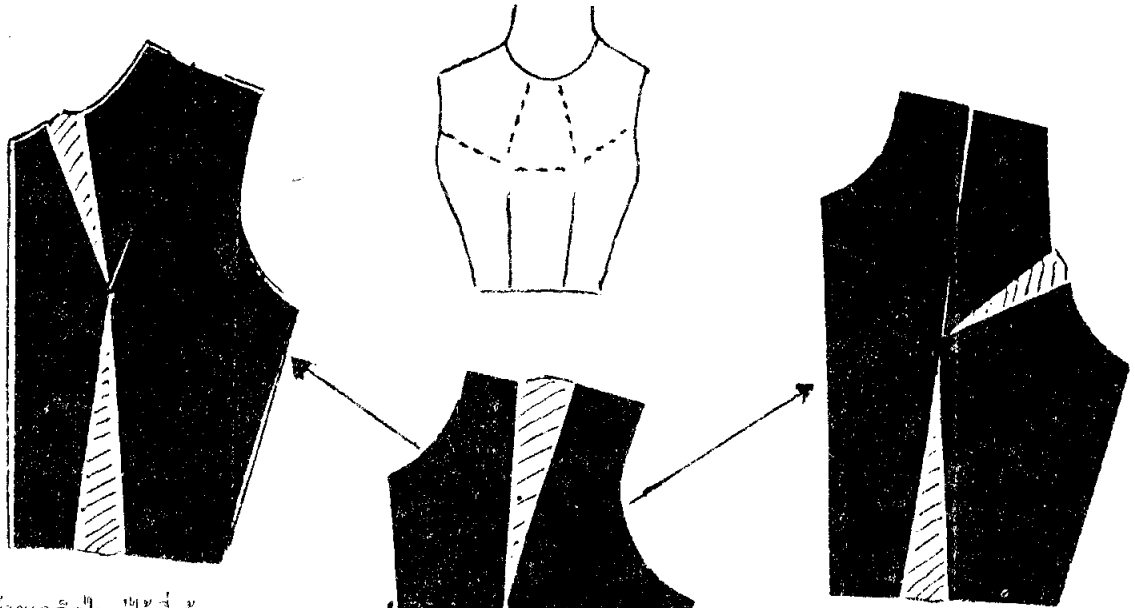
หลักการเปลี่ยนแปลงตำแหน่งเกล็ดพื้นฐานไว้ในที่ต่าง ๆ มีวิธีการดังนี้คือ

1. เตรียมแบบตัดเบื่องต้น โดยลอกแบบตัดเบื่องต้น ชั้นหน้า ชั้นหลัง ตัดแบบเพียงแนวเส้นเอว
2. ปิดเกล็ดเล็กที่แนวเส้นเอวชั้นหน้ามารวมกับเกล็ดใหญ่ให้เหลือเพียงเกล็ดเดียว

การย้ายเกล็ดในตัวเสื้อชั้นหน้า

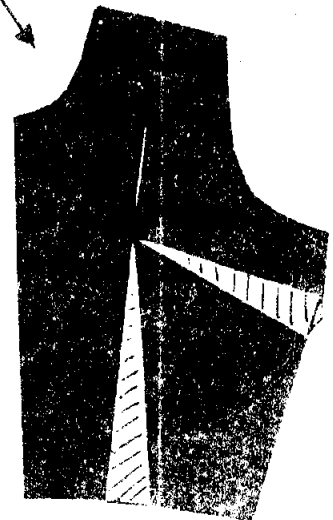
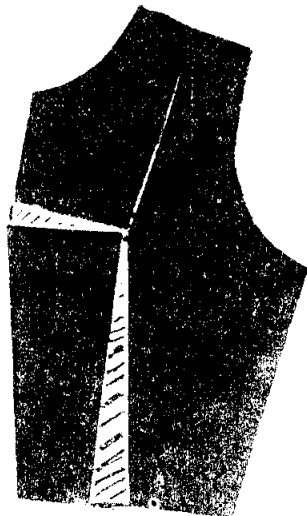
1. การย้ายเกล็ดไปในที่ต่าง ๆ รอบจุดอก เช่นตะเข็บข้าง วงแขน เส้นคอ เป็นต้น ซึ่งมีวิธีทำที่คล้ายคลึงกันคือ กำหนดที่ตั้งใหม่ของเกล็ด ลากเส้นจากจุดที่กำหนดไปยังจุดอก ตัดกระดาษตามเส้นให้ถึงจุดอก พับกระดาษปิดเนื้อที่เกล็ดไหล่ให้หมด เนื้อเกล็ดไหล่จะถูกย้ายไปอยู่ตำแหน่งใหม่ที่ขีดเส้นไว้ แล้วกำหนดจุดปลายเกล็ดใหม่ ให้อยู่ต่ำจากจุดอกประมาณ 2 ซม.

การย้ายเกล็ดในตัวเสื้อรอบจุดอก



ย้ายเกล็ดไหล่ไว้ที่เส้นคอ

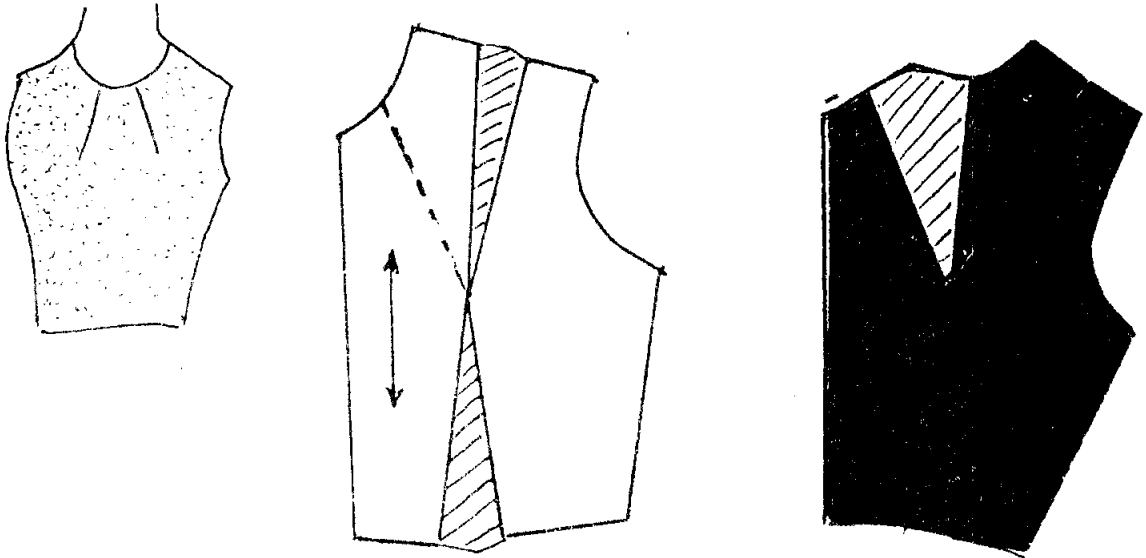
ย้ายเกล็ดไหล่ไว้ที่ข้างแขน



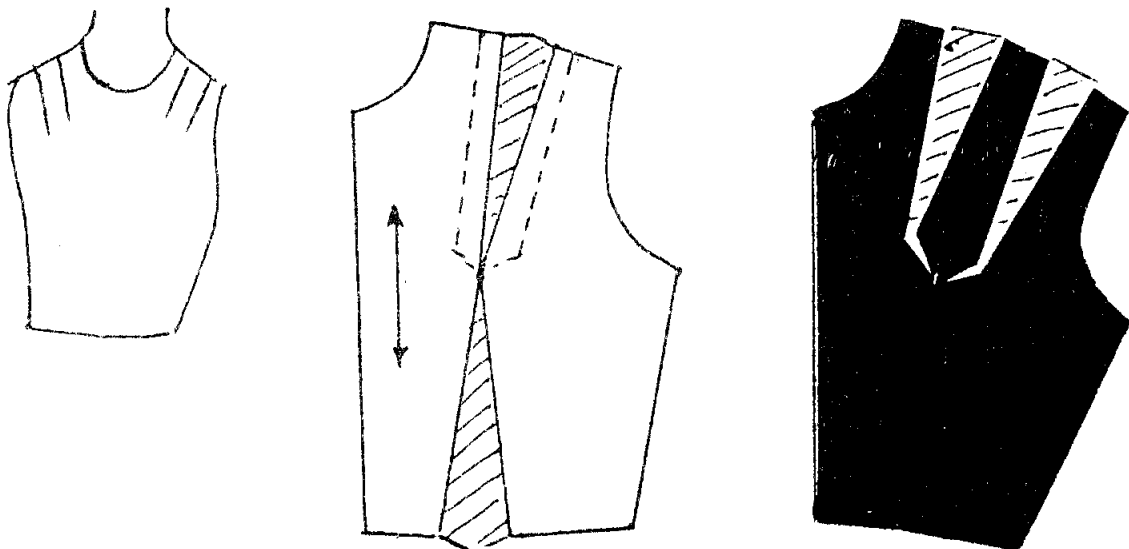
ย้ายเกล็ดไหล่ไว้ที่เส้นกลางหน้า

ย้ายเกล็ดไหล่ไว้ที่เส้นตะเข็บข้าง

2. การรวมเกล็ด ปิดเกล็ดทั้งหมดมาเปิดที่ตำแหน่งเดียวที่ได้ก็ตาม เช่น ปิดเกล็ดที่ใหญ่และที่เอวไปรวมไว้ที่เส้นคอ แล้วหาจุดปลายเกล็ดอกใหม่ ให้ห่างจากจุดอก 2 ซม.

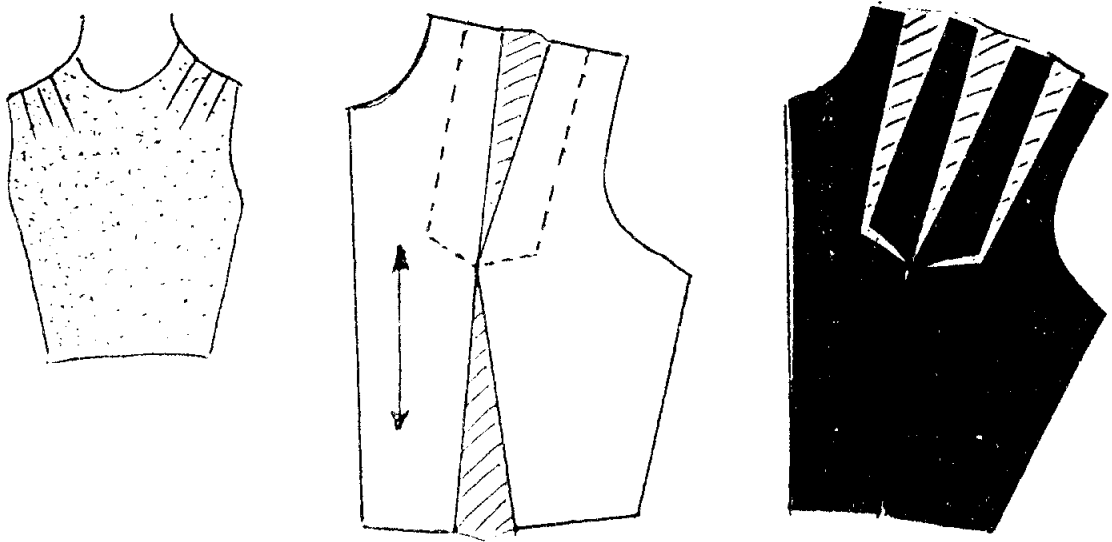


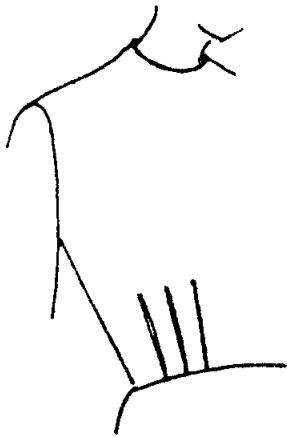
3. การแบ่งเกล็ด คือการแบ่งจากเกล็ดเดียวเป็น 2-3 เกล็ด ตามแบบเสื้อ เช่น แบ่งเกล็ดใหญ่ที่มีอยู่เดิมหนึ่งเกล็ดเป็นสองเกล็ด แล้วแต่งปลายจุดอกให้ห่างจากจุดอก 2 ซม. ลักษณะเกล็ดที่แบ่งออกจะแยกออกจากจุดอกจริงข้างละเท่า ๆ กัน



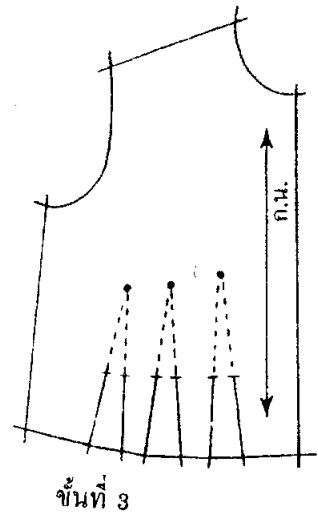
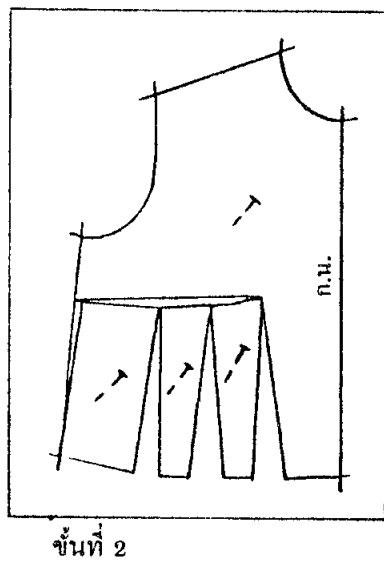
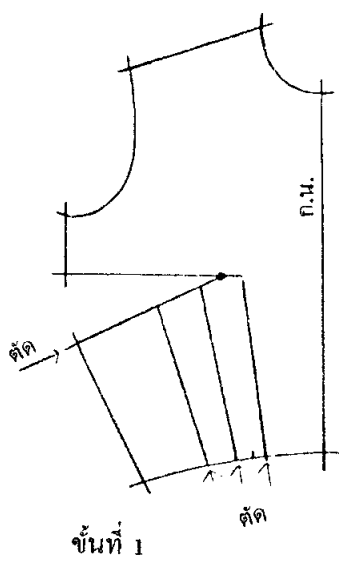
4. การรวมเกล็ดและแบ่งเกล็ด คือการรวมเกล็ดที่มีในแบบตัดเบื้องต้นทั้งหมด มาไว้ที่ใดที่หนึ่ง แล้วแบ่งเกล็ดออกเป็น 2-3 เกล็ด เช่น การรวมเกล็ดทั้งหมดไว้ที่ตะเข็บไหล่ แล้วแบ่งออกเป็น 3 เกล็ด การแบ่งเกล็ด ลักษณะนี้อาจจะไม่เย็บให้สุดปลายเกล็ดก็ได้ เย็บจากโคนเกล็ดลงมาประมาณ 7 ซม. แล้วปล่อยเกล็ดให้อยู่ในลักษณะเกล็ดเป็นคือเป็นรอยพับเกล็ดโดยไม่ต้องเย็บเส้นตะเข็บจักร

4.1 เกล็ดที่ไหล่ 3 เกล็ด



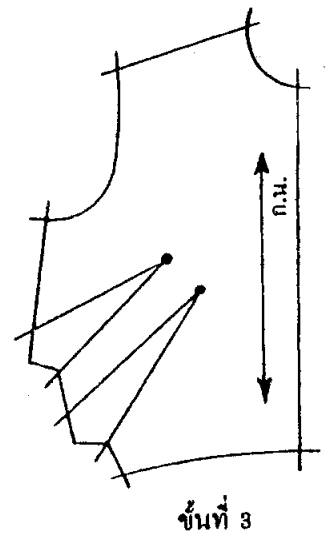
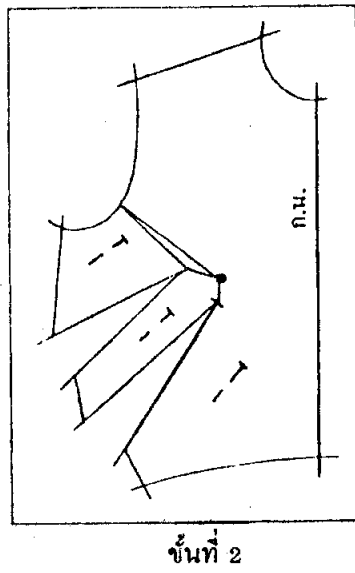
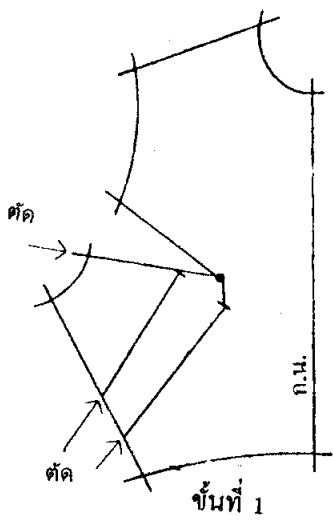


4.2 เกล็ดที่เฮว 3 เกล็ด

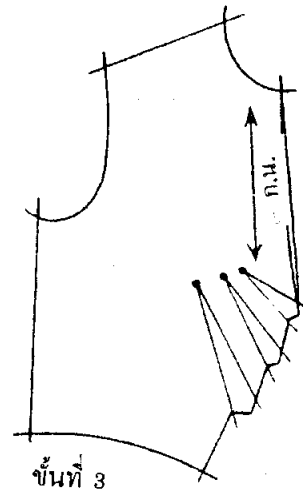
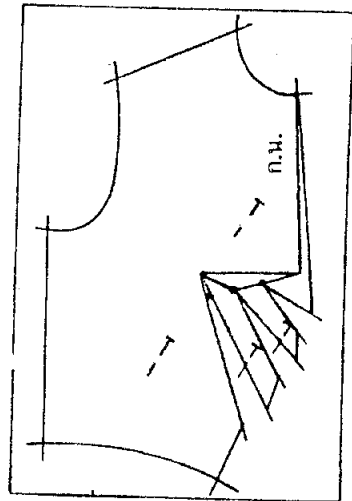
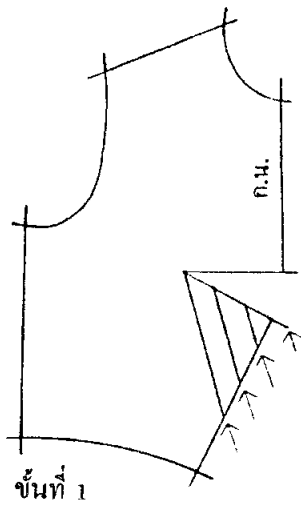
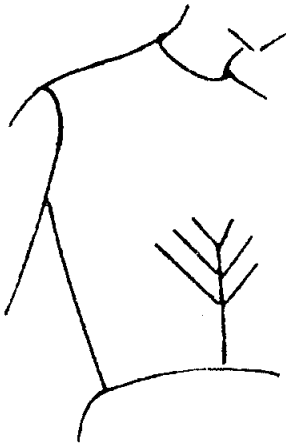




4.3 เกล็ดที่ด้านข้าง 2 เกล็ด

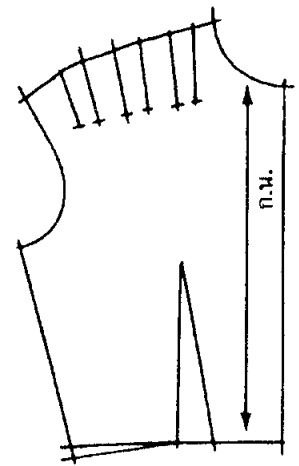
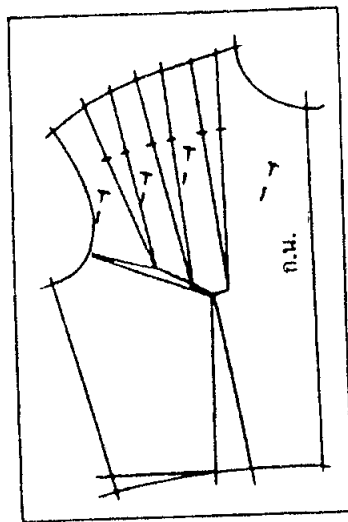
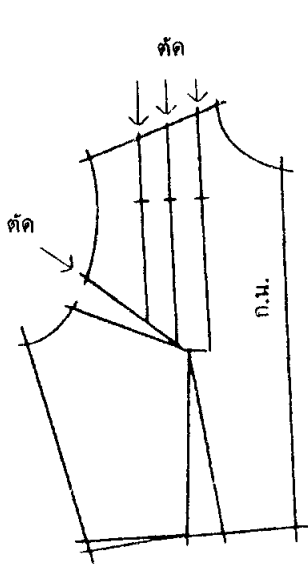


4.4 เกล็ดที่กลางหน้า 3 เกล็ด
ในลักษณะกางปลา

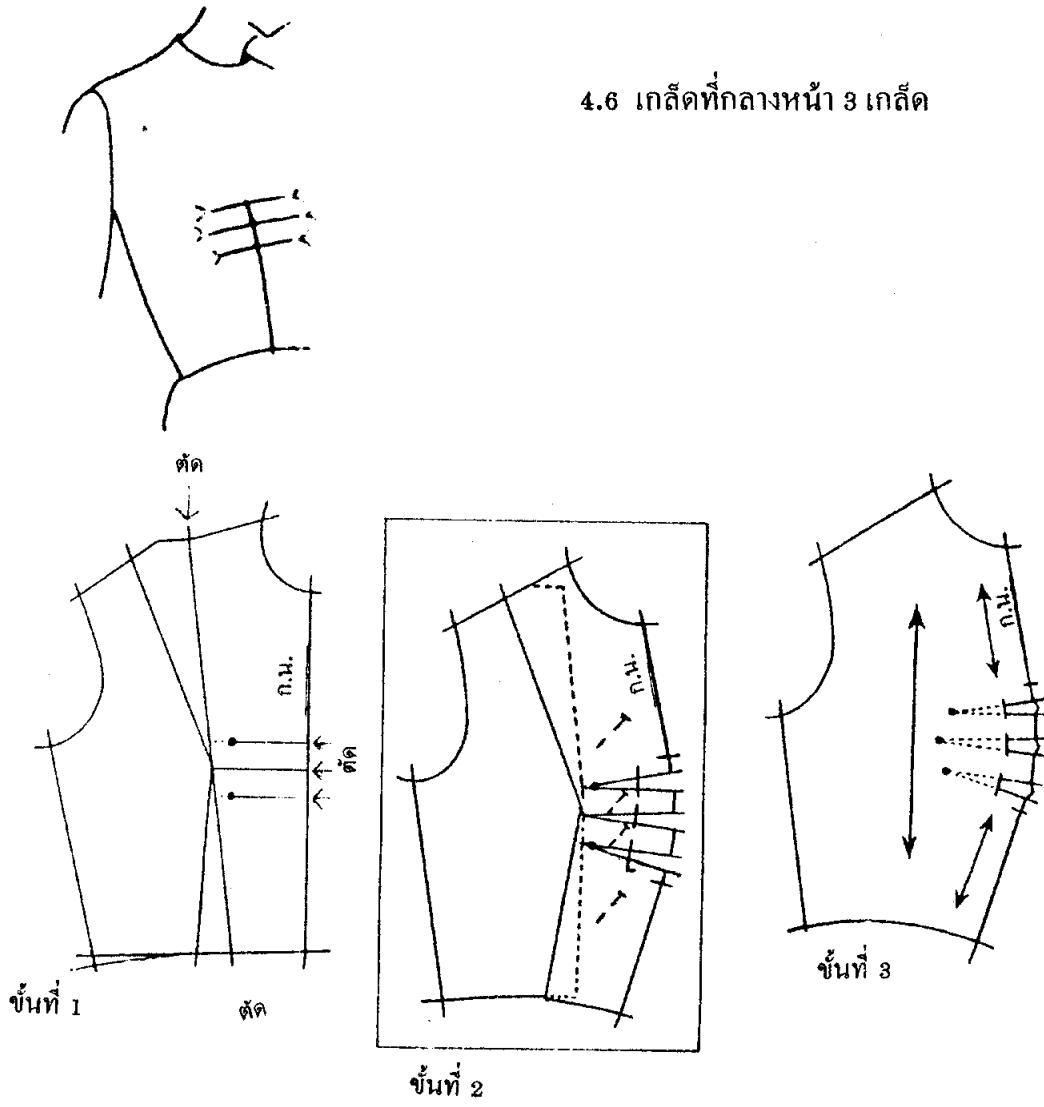




4.5 เกสิดที่ไหล่ 3 เกสิด และเกสิดที่เอว 1 เกสิด

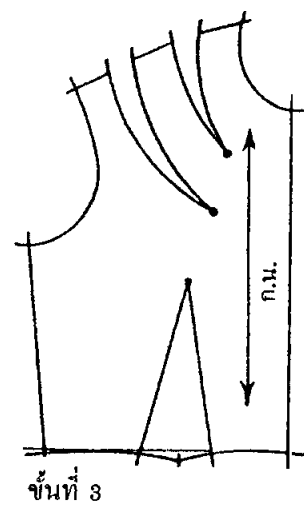
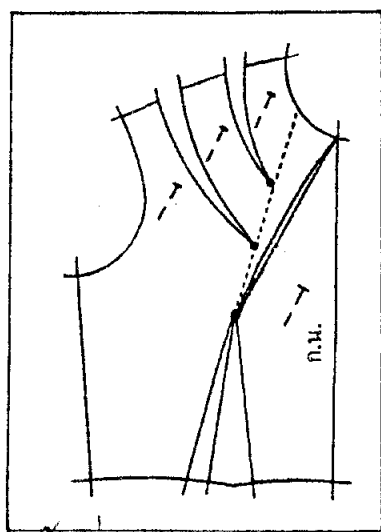
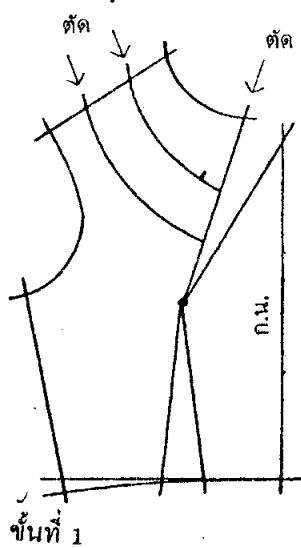


4.6 เกล็ดที่กลางหน้า 3 เกล็ด

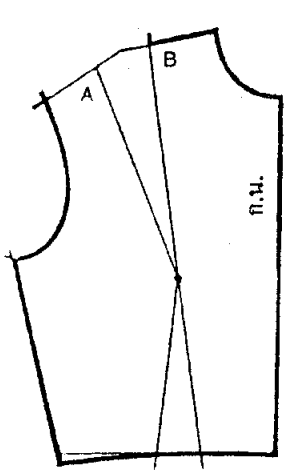
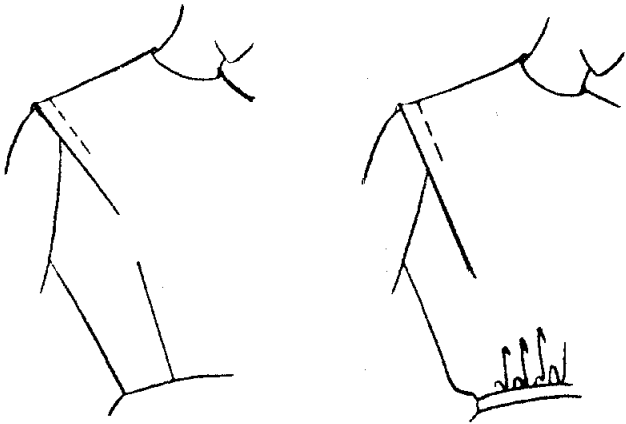




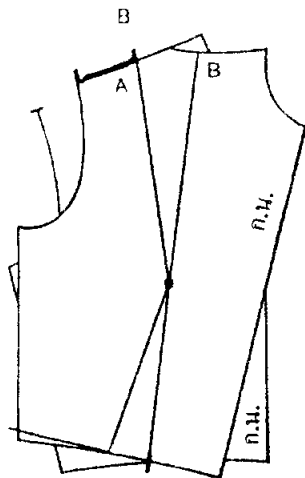
4.7 เกล็ดไหล่ 2 เกล็ด เปลี่ยนเป็นลักษณะเส้นโค้ง



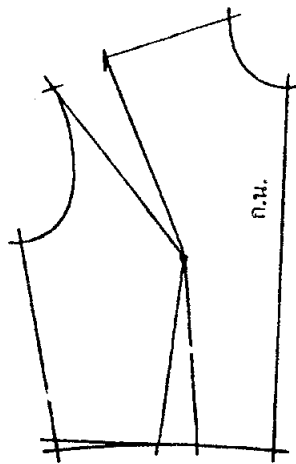
4.8 เกดัดไหล่ย้ายไปอยู่ปลายไหล่



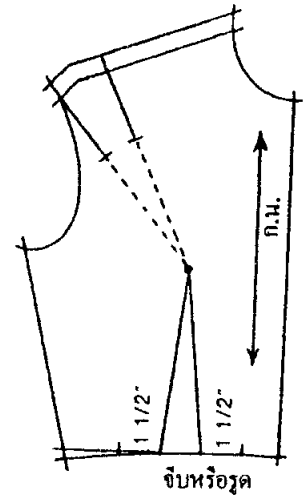
ขั้นที่ 1



ขั้นที่ 2

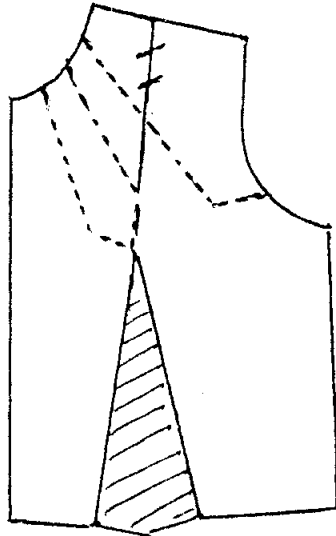
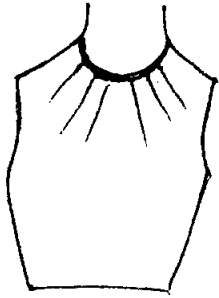


ขั้นที่ 3



ขั้นที่ 4

4.9 เกล็ดที่รอบคอ



ขั้นที่ 1



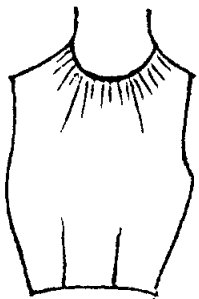
ขั้นที่ 2

5. การปล่อยเกล็ด ใช้กับเสื้อตัวหลวมทรงตรง เช่น เสื้อตัวปล่อยจะยาวถึงแนวเส้นเอวหรือแนวเส้นสะโพกก็ได้ เกล็ดที่ปล่อยคือเกล็ดที่ไม่ต้องเย็บ เพื่อช่วยให้ตัวเสื้อหลวมขึ้นไม่เข้ารูป ถ้าต้องการให้เสื้อตัวหลวมมากขึ้น ให้เพิ่มเนื้อที่ด้านข้างของลำตัวตามแนวเส้นตะเข็บข้างทั้งชั้นหน้าชั้นหลังประมาณชั้นละ 2-3 ซม. จะได้เกล็ดที่ปล่อยไม่เย็บมักจะ เป็นเกล็ดที่แนวเส้นเอวและจะมีเกล็ดพื้นฐานเหลืออีกหนึ่งเกล็ดอยู่ที่ไหล่ซึ่งสามารถย้ายไป ในตำแหน่งใดก็ได้ เช่นเดียวกับการย้ายเกล็ดในข้อที่ 1

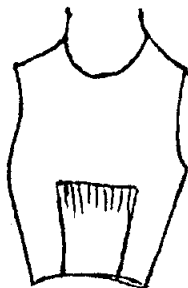
6. การจีบรัด การจีบรัดเป็นการดัดแปลงเกล็ดพื้นฐานเป็นเกล็ดดกแต่ง เพื่อให้แบบเสื้อดูอ่อนหวานน่ารัก การจีบรัดอาจทำได้ 2 วิธีคือ การจีบรัดตามเนื้อที่เกล็ดที่มีอยู่ในแบบตัดเบื้องต้น โดยนำมารวมกันในตำแหน่งเดียวทั้งหมด และการจีบรัดที่ต้องแยกแบบตัดเพื่อเพิ่มเนื้อที่จีบรัดให้มากขึ้น เสื้อผ้าบางแบบถ้าใช้เนื้อที่จีบรัดเฉพาะที่มีในแบบตัดเบื้องต้นจะไม่พอ จีบรัดแล้วไม่สวย ต้องเพิ่มโดยการแยกแบบเพิ่มเนื้อที่เข้าไปอีกตามความเหมาะสมหรือตามลักษณะของแบบนั้น ๆ

ผู้ที่ตัดเย็บเสื้อผ้าเป็นจะต้องดูแบบเสื้อเป็นด้วย โดยจะต้องดูแบบได้ว่า การจีบรัดเกิดจากลักษณะใด ต้องเพิ่มเนื้อที่จีบรัดหรือไม่ มากน้อยเพียงใด ข้อเสนอแนะสำหรับการสังเกตว่าเป็นการจีบรัดลักษณะใดคือ

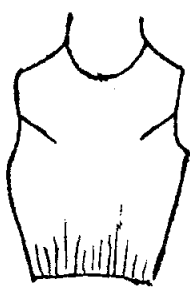
1. ให้ลากเส้นลูกศรจากกึ่งกลางของกลุ่มจีบรัดออกไป ดูลักษณะการจีบรัดเพื่อสังเกตว่าหัวลูกศรชี้ไปทางใด
2. ถ้าลูกศรชี้พุ่งเข้าสู่จุดดอก ก็แสดงว่าการจีบรัดนั้นเกิดจากเกล็ดพื้นฐานในแบบตัดเบื้องต้น
3. ถ้าลูกศรไม่ได้ชี้พุ่งเข้าสู่จุดดอก ก็แสดงว่าการจีบรัดนั้นเกิดจากการเพิ่มเนื้อที่จีบรัดมากขึ้น ไม่เกี่ยวข้องกับเกล็ดพื้นฐาน
4. ถ้าแบบเสื้อเกิดจากการจีบรัดทั้งสองลักษณะก็จะต้องดัดแปลงเกล็ดพื้นฐานเป็นจีบรัดและเพิ่มเนื้อที่จีบรัดมากขึ้นด้วย ดูตัวอย่างจากภาพข้างล่างนี้



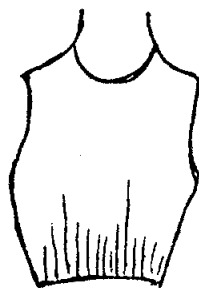
รูปที่ 1



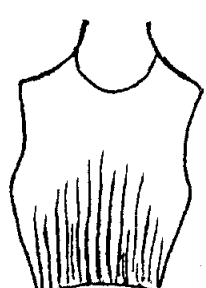
รูปที่ 2



รูปที่ 3



รูปที่ 4



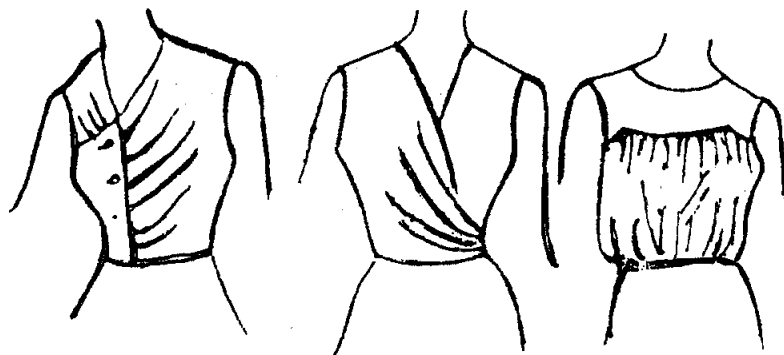
รูปที่ 5

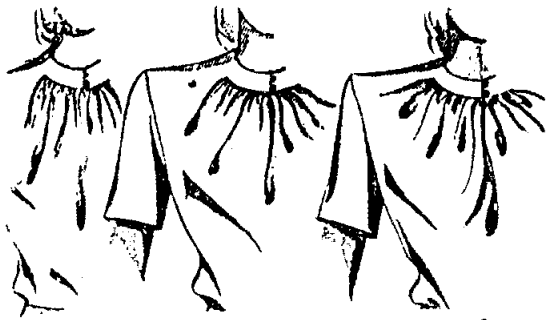
- รูปที่ 1 การจีบรูดจากเกล็ดพื้นฐานในแบบเบื่องตัน เฉพาะเกล็ดที่อยู่แนวเส้นคอ
- รูปที่ 2 การจีบรูดจากเนื้อที่เพิ่มเผื่อจีบรูดไม่ได้เกี่ยวข้องกับเกล็ดพื้นฐานในแบบตัดเบื่องตัน
- รูปที่ 3 การจีบรูดจากเกล็ดที่เอวเพียงตำแหน่งเดียว
- รูปที่ 4 การจีบรูดที่เอวจากเกล็ดในตัวเสื้อชั้นหน้าทั้งหมด
- รูปที่ 5 การจีบรูดที่เอวมีจำนวนมาก และพุ่งสูงเกินกว่าจุดอก จึงเป็นการจีบรูดที่เกิดจากเกล็ดเบื่องตันทั้งหมด และการเพิ่มเนื้อที่จีบรูดด้วย

วิธีแยกเกล็ดเพิ่มเนื้อที่

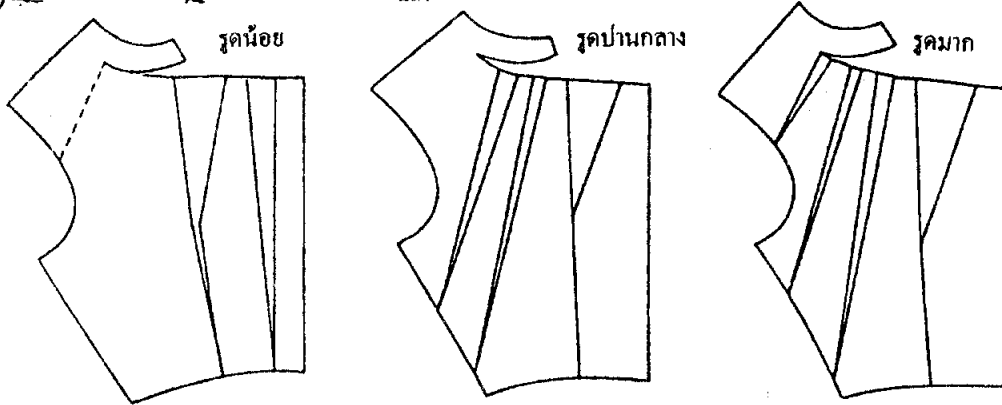
1. ลอกแบบตัดเบื่องตันชั้นหน้าลงบนกระดาษอีกแผ่นหนึ่ง
2. พับกระดาษปิดเกล็ดพื้นฐาน ที่มีในตัวเสื้อทั้งหมด
3. ชิดเส้นกำหนดที่ตั้งใหม่ในที่ต่าง ๆ ตามลักษณะเกล็ดหรือการจีบรูดที่ออกแบบไว้
4. ใช้เครื่องหมายลูกศร เป็นเส้นนำในการตัดแยกแบบ
5. ตัดกระดาษแยกแบบ แบ่งเนื้อที่เกล็ดไว้ที่รอยตัดต่าง ๆ และแยกกระดาษแบบตัดเพิ่มเนื้อที่ตามต้องการ
6. แทรกกระดาษปิดรอยแยก แต่งเส้นรอบนอกแบบตัดให้กลมกลืนกัน เช่น เส้นรอบคอ ไหล่ วงแขน แนวเอว ตามที่จำเป็น

แบบเสื้อที่ต้องแยกแบบเพิ่มเนื้อที่เกล็ด

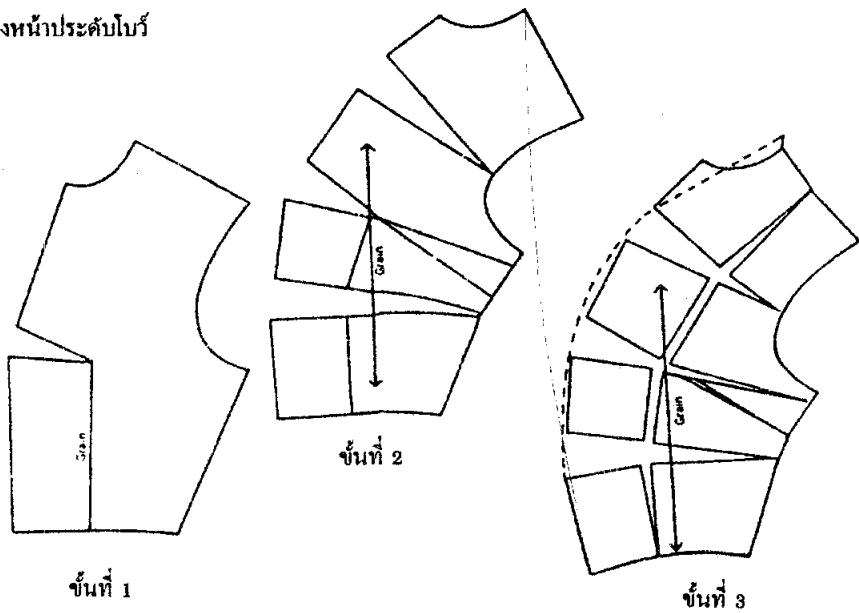
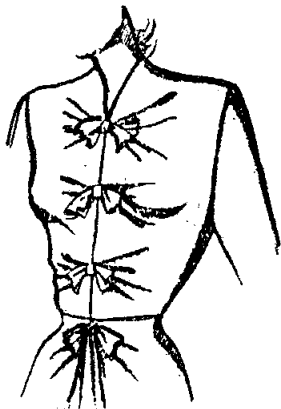


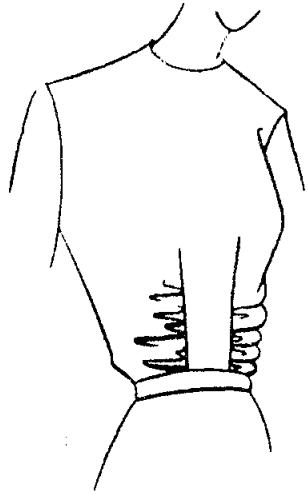


แบบเสื้อที่ได้จากการย้ายเกล็ดในตัวเสื้อ
และการเพิ่มเนื้อที่จับรูด
แบบที่ 1 จับรูดรอบคอ

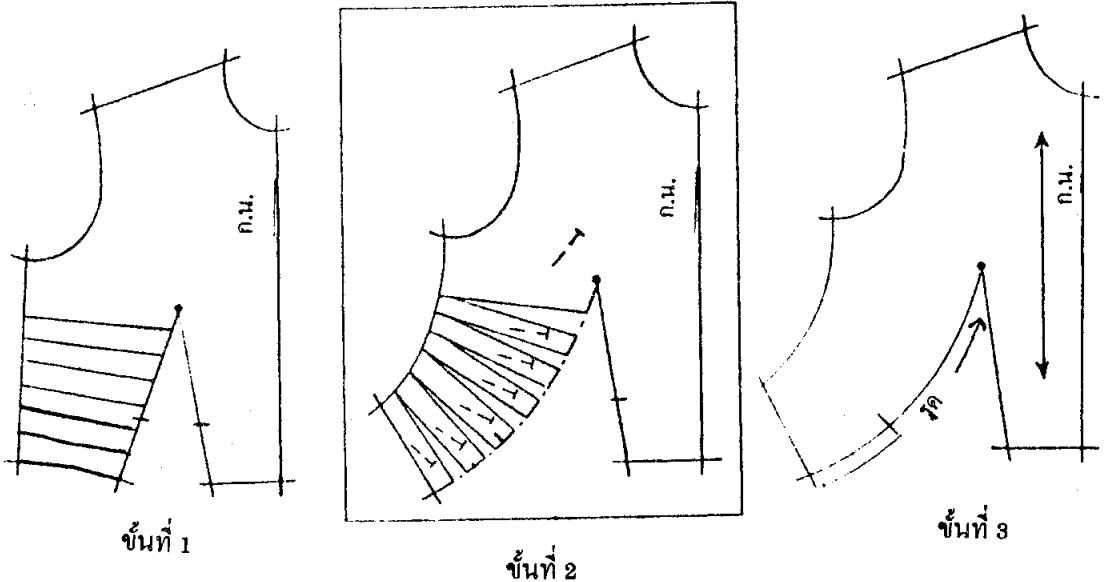


แบบที่ 2 จับจับกลางหน้าประดับโบว์

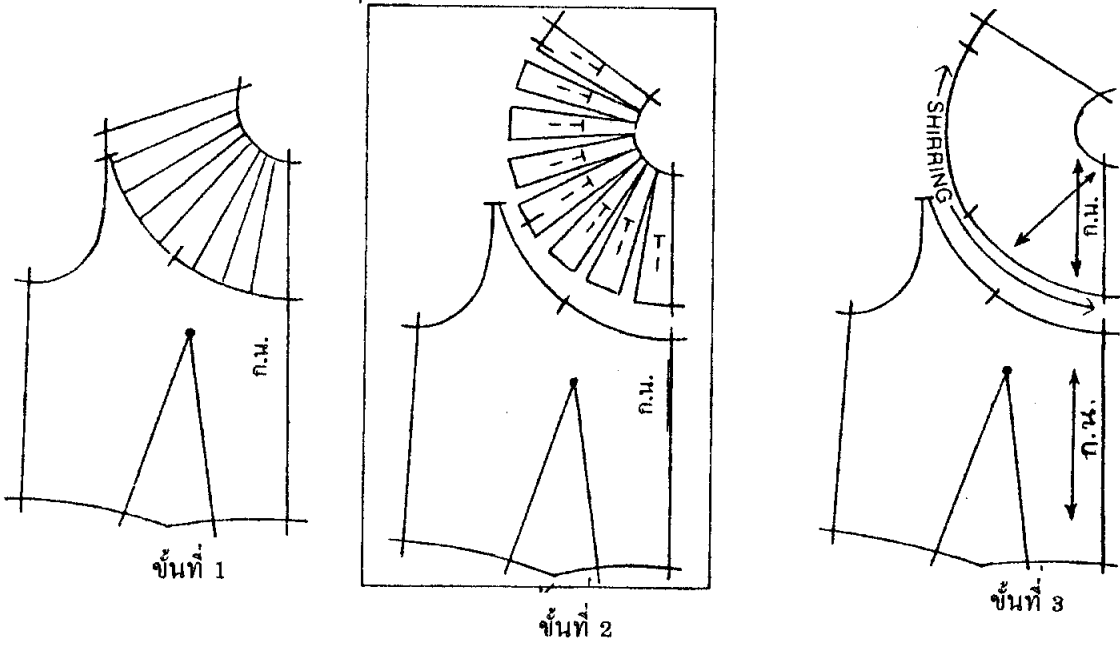




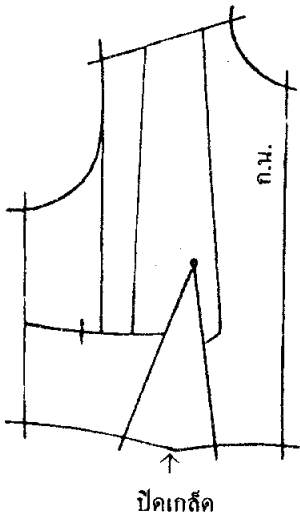
แบบที่ 3 แยกแบบเพิ่มเนื้อที่รูปร่างข้างเกล็ดเฮว



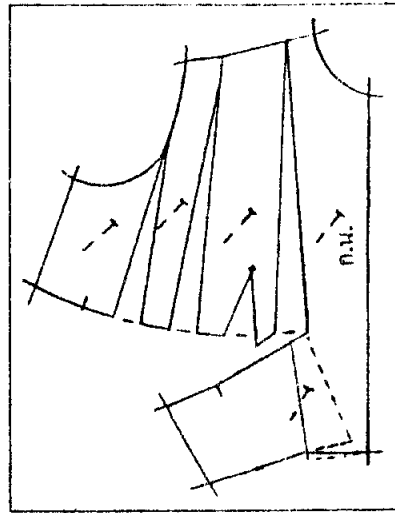
แบบที่ 4 แยกแบบรูปตามแนวเส้นโค้งรอบคอ



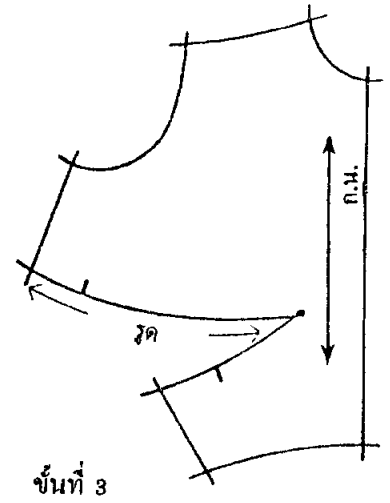
แบบที่ 5 แยกแบบรวดตามแนวเส้นโค้งได้ออก



ขั้นที่ 1

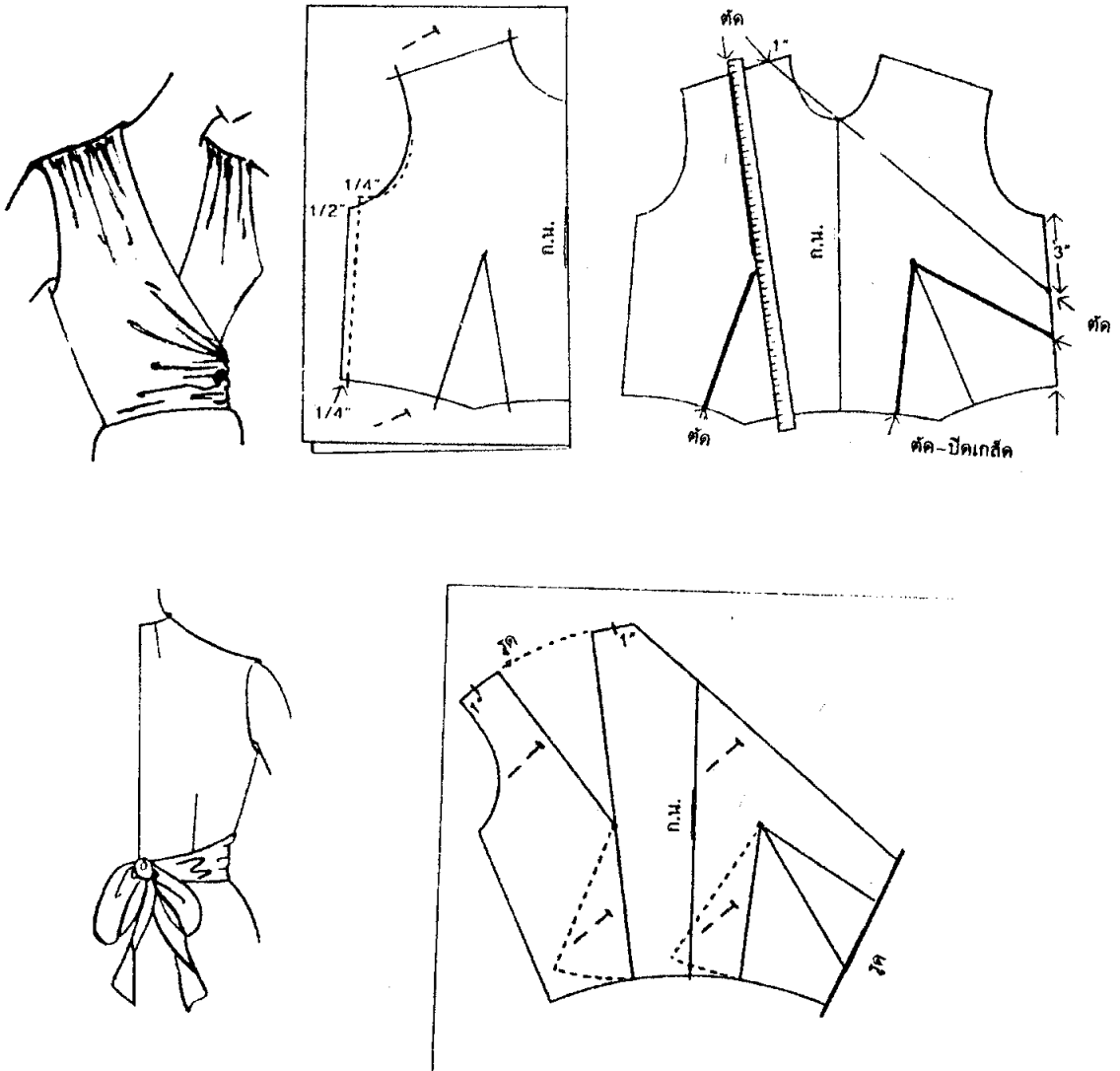


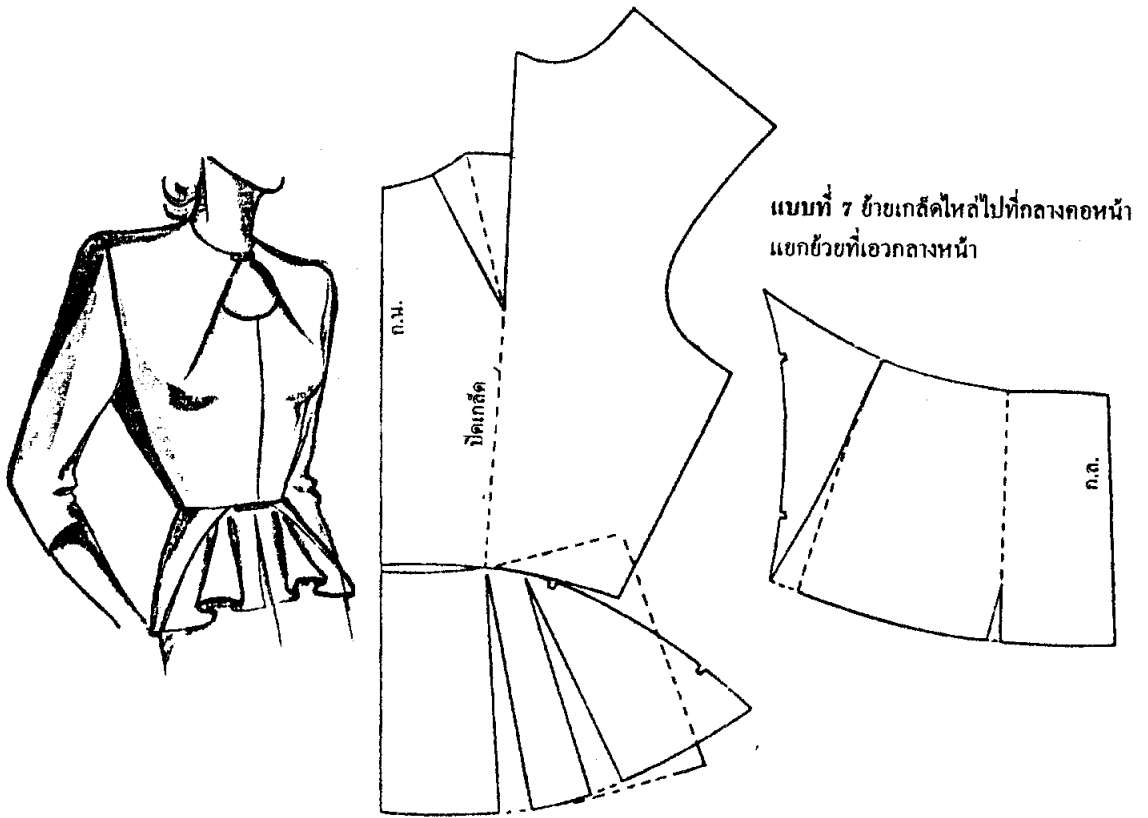
ขั้นที่ 2



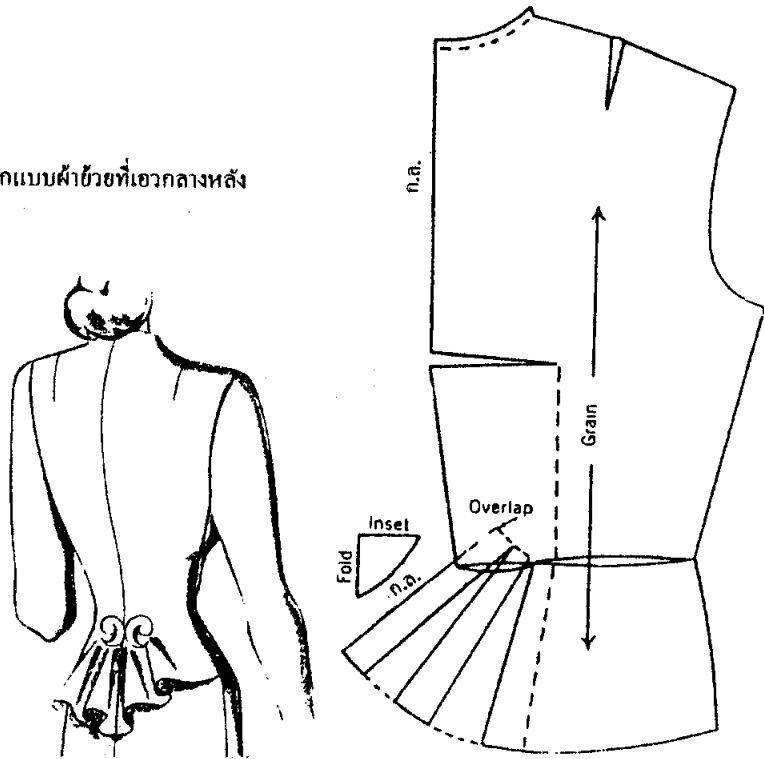
ขั้นที่ 3

แบบที่ 6 จีบรูคบริเวณไหล่และเอว

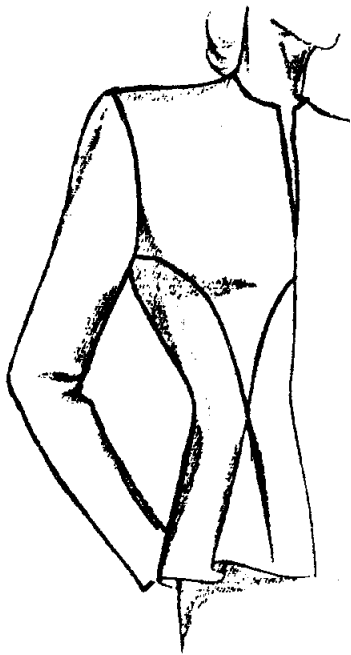




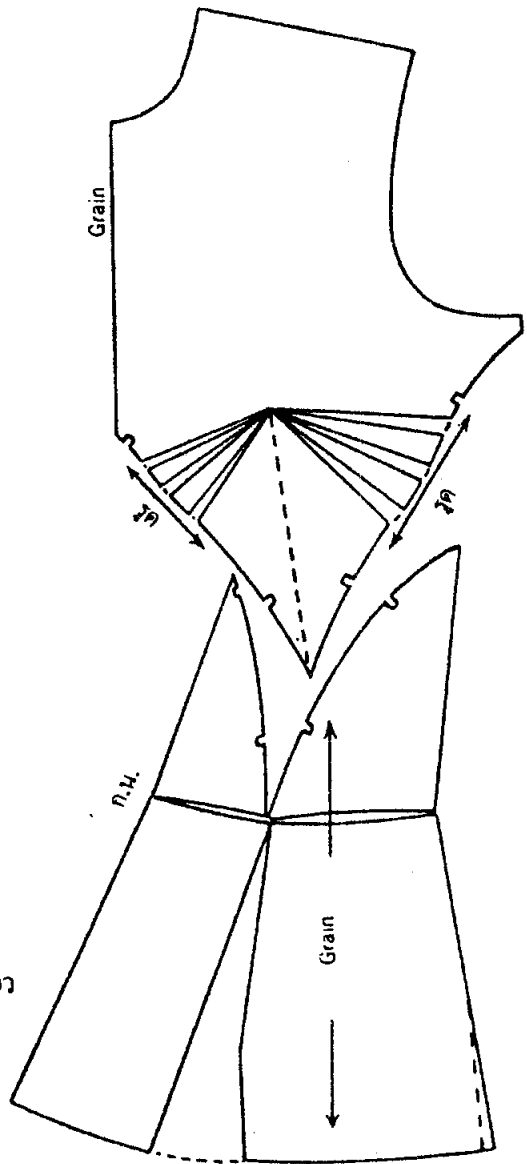
แบบที่ 8 แยกแบบผ้าซ้ายที่เอวกลางหลัง



แบบที่ ๑



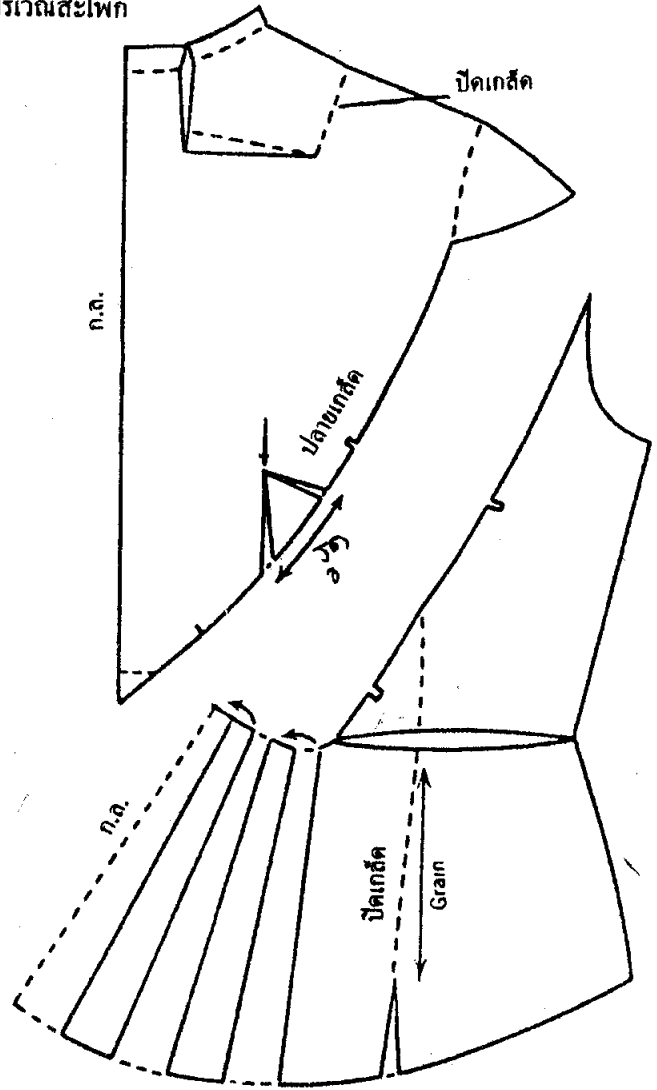
แยกแบบจากวงแขนและกลางหน้าโค้งไปพบกันที่เส้นเอว
และแยกย้ายบริเวณสะโพก



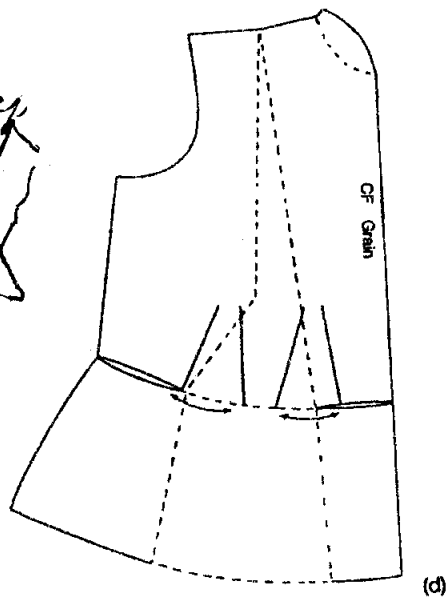
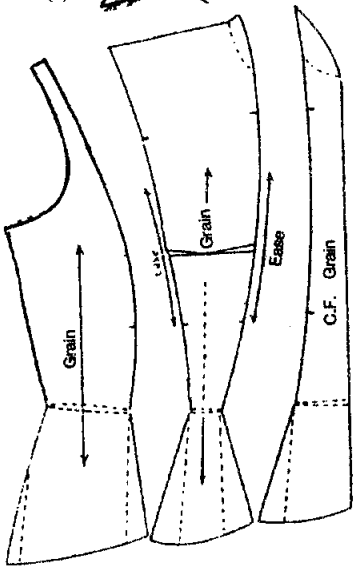
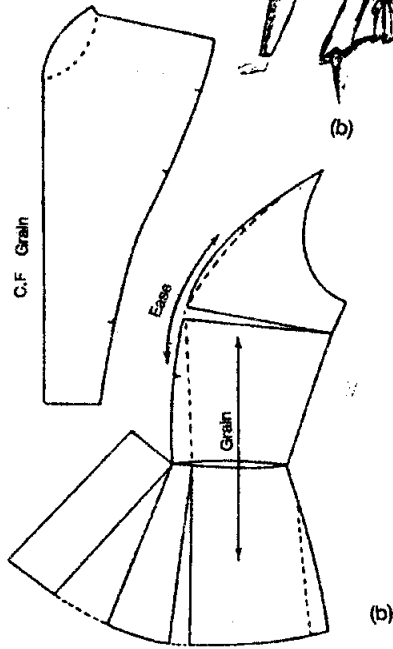
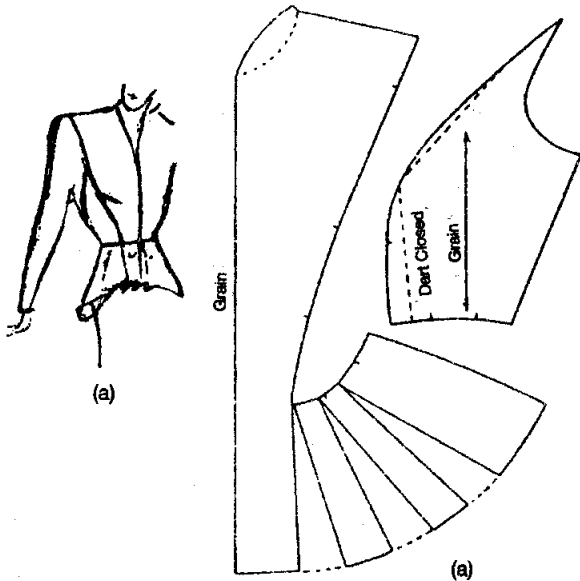
แบบที่ 10

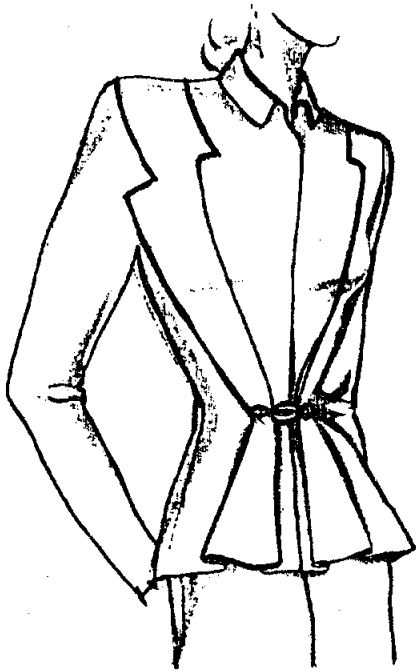
คอตั้งในตัว แขนในตัว แต่งเส้นโค้ง

มาพบกัณกลางเอวหลัง จับจีบแยกบานบริเวณสะโพก



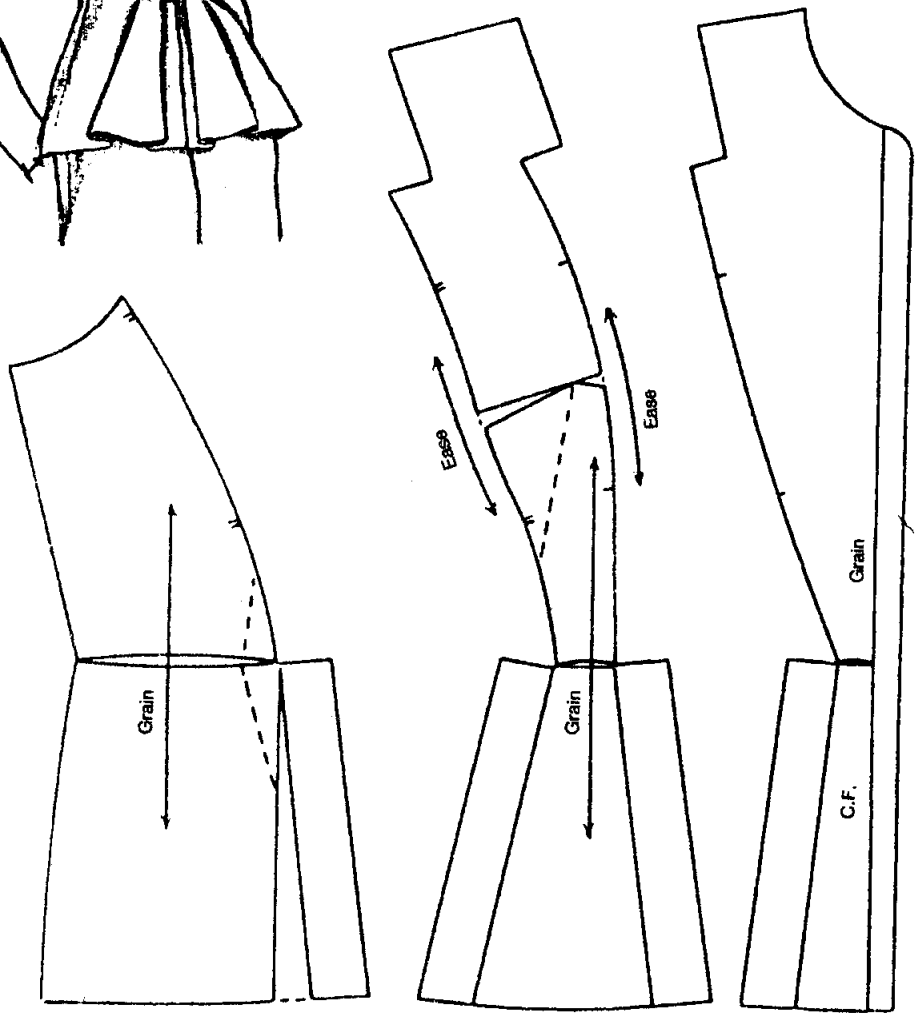
แบบที่ 11 แยกแบบตามรูป



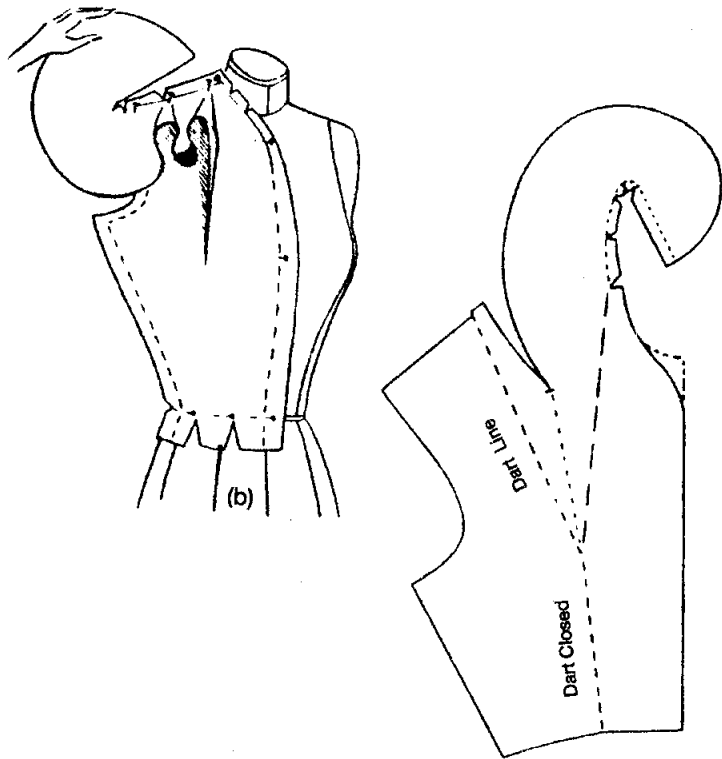
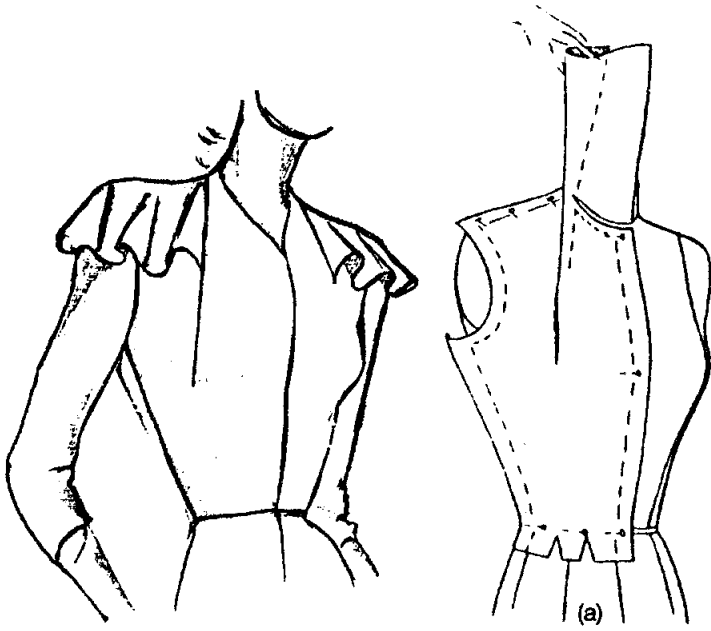


แบบที่ 12

ตกแต่งเส้นด้านหน้า แยกแบบช่วยบริเวณสะโพกด้านหน้า



แบบที่ 13
แยกแบบผ้าช่วยบริเวณไหล่



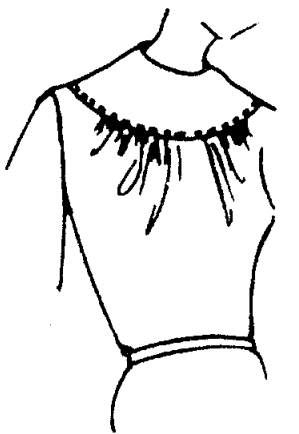
7. **เสื้อแบบคอโฆ้ก (Making a Yoke pattern)** การคอโฆ้กในแบบเสื้อคือการแบ่งชั้น ส่วนของแบบเสื้อด้วยเส้นตามขวางลักษณะต่างๆ ระดับที่ตั้งของโฆ้กแบ่งออกเป็น 3 ระดับ คือ

7.1 ระดับเหนือออก

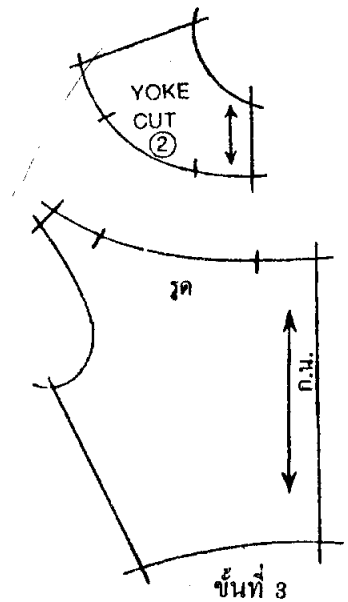
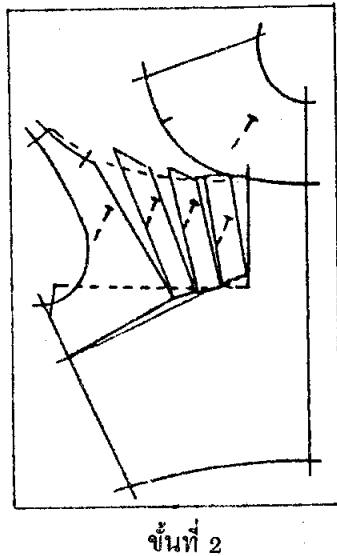
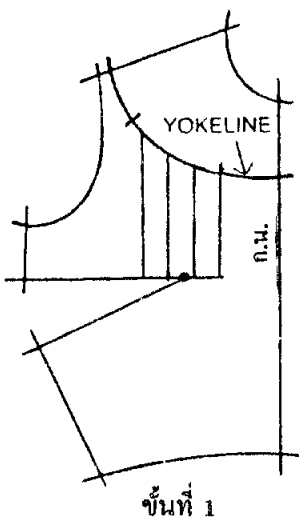
7.2 ระดับผ่านจุดออก

7.3 ระดับใต้จุดออก

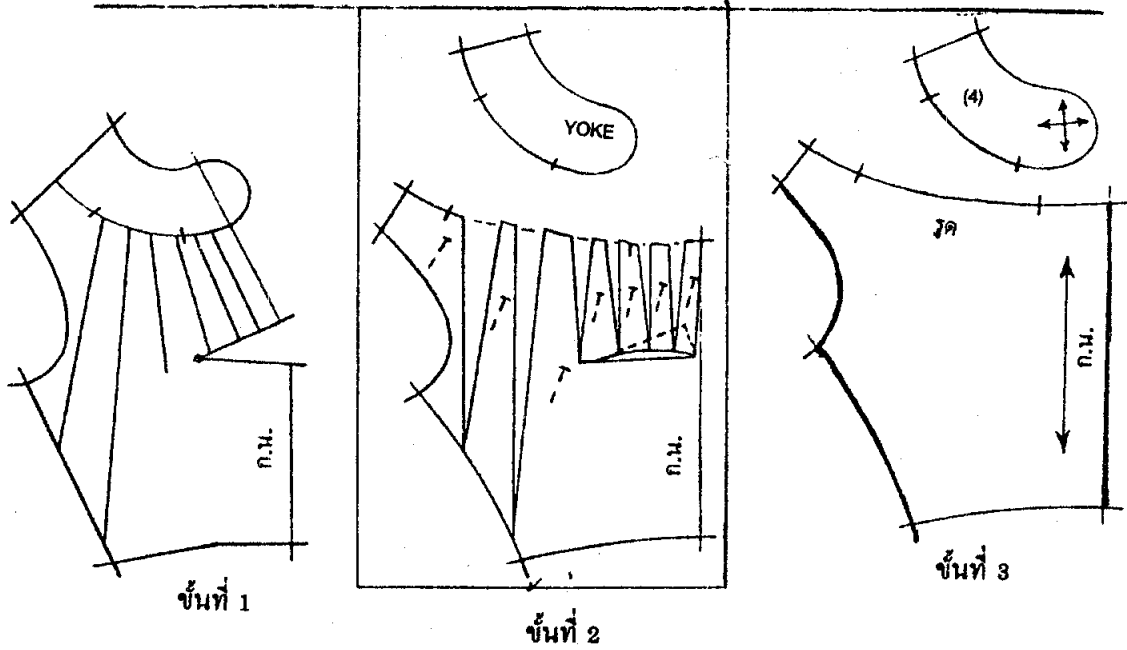
ที่ตั้งของระดับโฆ้กทั้ง 3 แบบมีผลต่อการเก็บเนื้อที่เกล็ดไว้ในเส้นคอโฆ้ก เส้นโฆ้กที่ผ่านจุดออก จะสามารถเก็บเนื้อที่เกล็ดไว้ในเส้นโฆ้กได้ทั้งหมด แต่เส้นโฆ้กที่อยู่เหนือออกหรือใต้จุดออกจะเก็บ เนื้อที่เกล็ดได้มากหรือน้อยขึ้นอยู่กับระยะห่างจากจุดออก ถ้าห่างมากจะเก็บเนื้อที่เกล็ดได้น้อย ถ้าห่างน้อยจะเก็บเนื้อที่เกล็ดไว้ในเส้นโฆ้กได้มาก เนื้อที่เกล็ดที่เหลืออยู่จะเย็บเป็นเกล็ดสั้น ๆ หรือเฉลี่ยเนื้อที่ผ้าในลักษณะการ Ease ให้อยู่ในแนวเส้นโฆ้กก็ได้



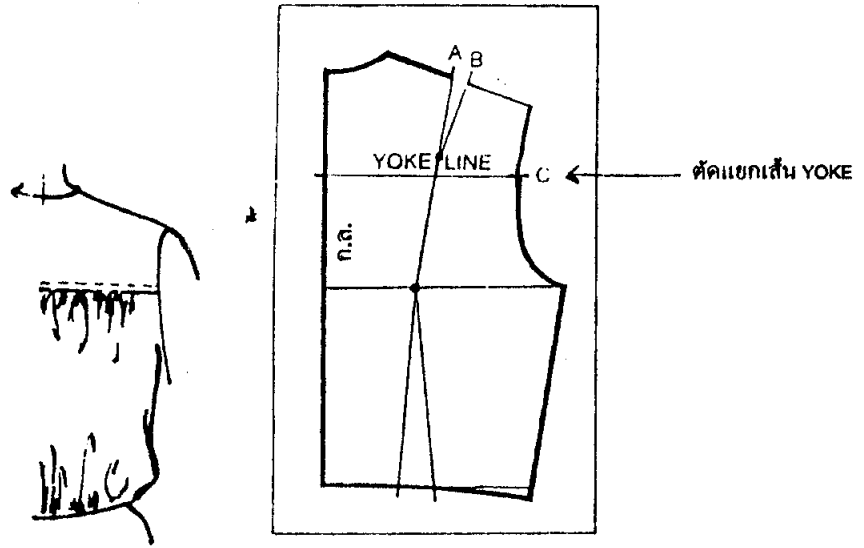
เสื้อคอ Yoke แบบที่ 1



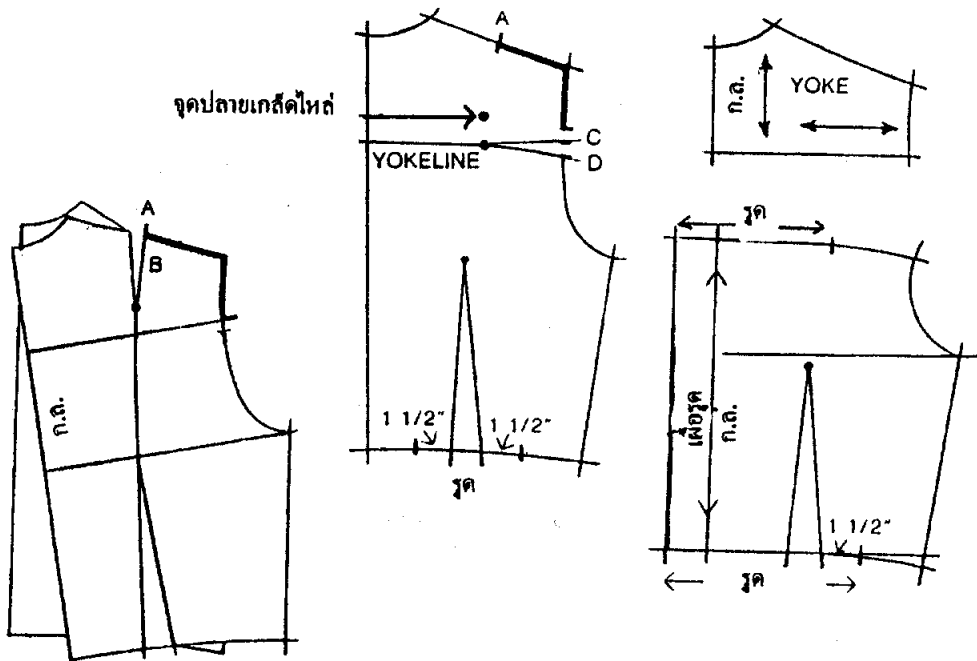
เสื้อต่อ Yoke แบบที่ 2



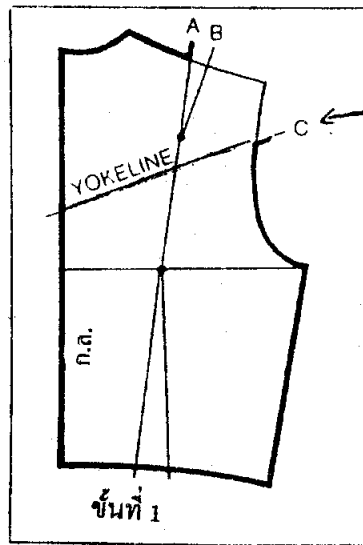
เสื้อต่อ Yoke
แบบที่ 3



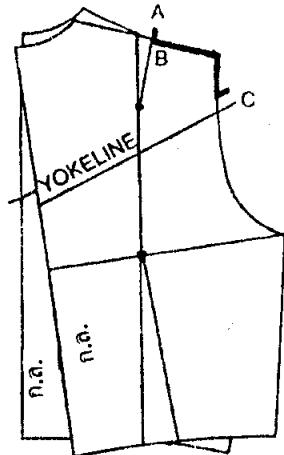
จุดปลายเส้นตัดให้



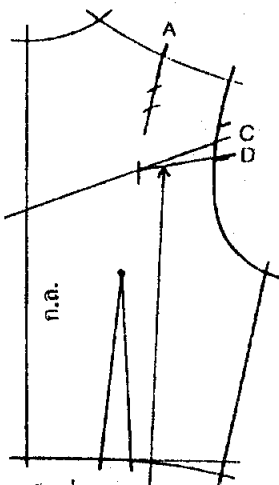
เสื้อต่อ Yoke
แบบที่ 4



ตัดแยกเส้น YOKE

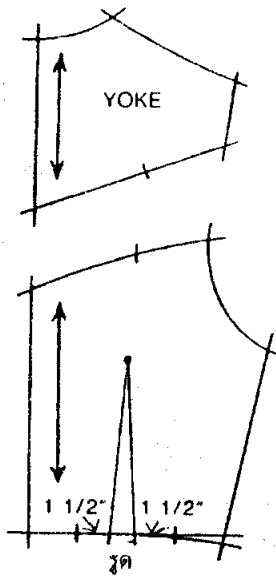


ขั้นที่ 2

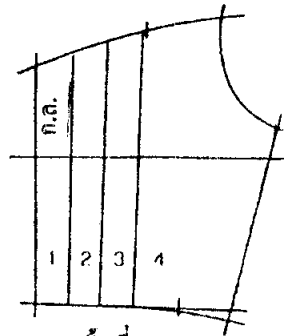


ขั้นที่ 3

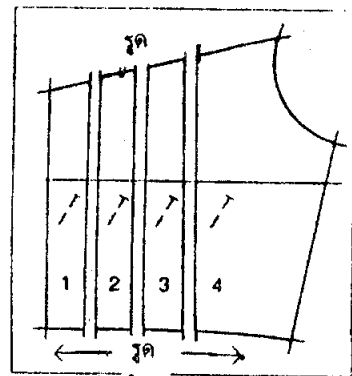
ปิดเกล็ดไหล่
ย้ายมาไว้วงแขนตาม
แนวเส้น YOKE



ขั้นที่ 4



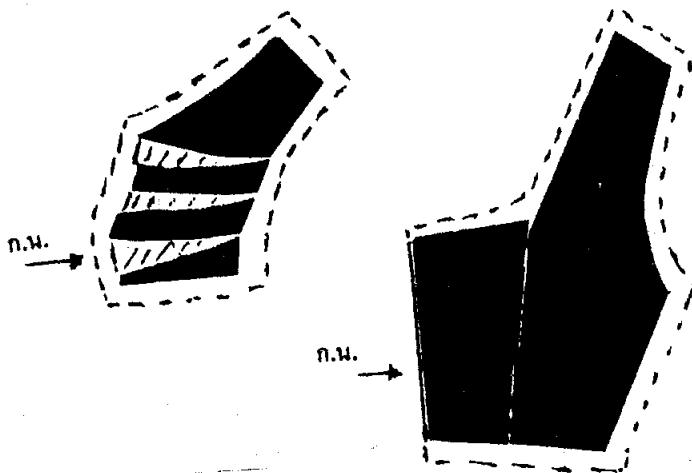
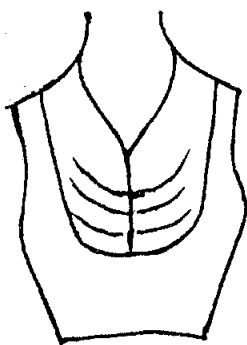
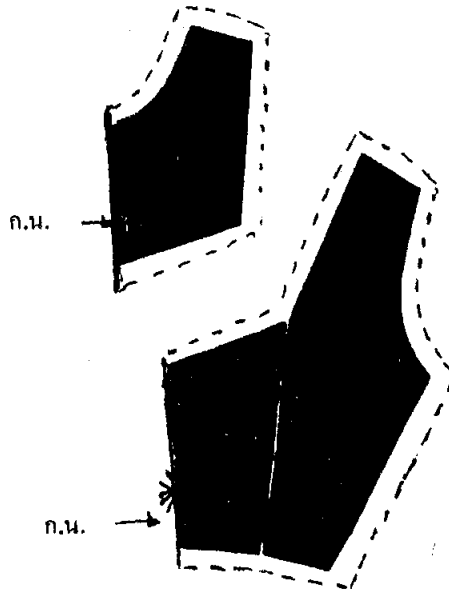
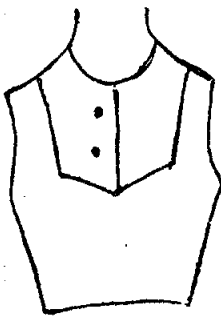
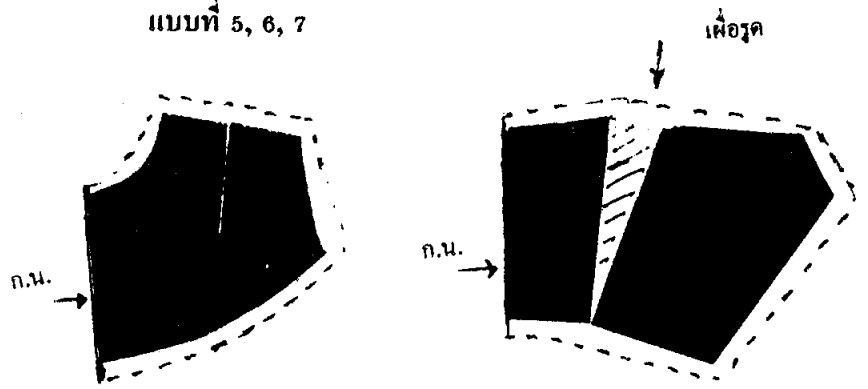
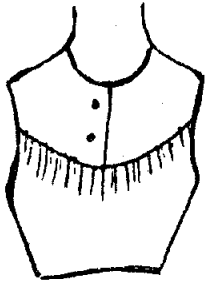
ขั้นที่ 5



ขั้นที่ 6

รูปแบบเสื้อต่อ Yoke

แบบที่ 5, 6, 7



8. เสื้อแบบ Princess line คือเสื้อที่มีเส้นผ่านจุดอกยาวตลอดตัว เส้นที่เกิดขึ้นในลักษณะ Princess line นี้อาจจะเริ่มต้นจากวงแขนผ่านจุดอกลงมาที่เส้นเอวหรือเริ่มจากตะเข็บไหล่ผ่านจุดอกลงมาที่เส้นเอว เนื้อที่เกล็ดจะถูกแบ่งไว้ในเส้นข้างละเท่า ๆ กัน และจะถูกเย็บเก็บเนื้อที่เกล็ดในเส้น Princess line ตลอดแนว เสื้อแบบนี้มีหลักสำคัญที่การวางผ้า ถ้าวางผ้าไม่ถูกต้องตามเกรนผ้า รูปทรงเสื้อจะไม่สวย

เสื้อแบบ Princess line ที่พบเห็นทั่วไปจะมีเส้นเริ่มจากไหล่ วงแขน รอบคอ ฉะนั้นจากแบบตัดเบื้องต้น เกล็ดพื้นฐานอยู่ที่ตะเข็บไหล่ และที่แนวเส้นเอวสองเกล็ด ให้เริ่มแบ่งเกล็ดทำเส้น Princess line ดังนี้

8.1 ลอกแบบตัดเบื้องต้นลงในกระดาษ

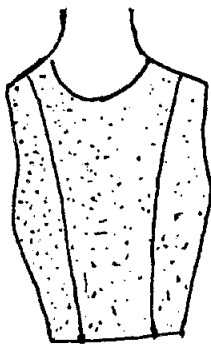
8.2 รวมเกล็ดที่มีในตัวเสื้อทั้งหมดมาไว้ที่เส้นเอว

8.3 ชิดเส้น Princess line ตามแบบเสื้อที่ต้องการ

8.4 ตัดเส้นที่ชิดไว้ ถึงจุดอก

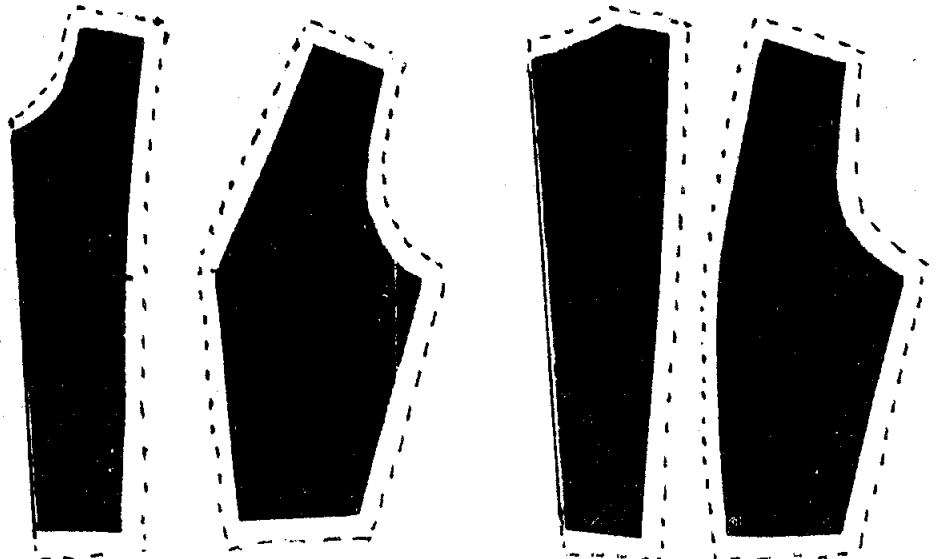
8.5 ปิดเนื้อที่เกล็ดที่เอวเพียงครึ่งหนึ่ง เนื้อที่เกล็ดส่วนที่ปิดนี้จะไปปรากฏตามเส้นที่ตัดออก และเนื้อที่เกล็ดจะเหลืออยู่ที่เส้นเอวอีกครั้งหนึ่ง ตัดเนื้อที่เกล็ดที่เส้นเอวที่เหลือทิ้งให้หมด ก็จะได้แบบตัดแยกออกเป็นสองชั้น

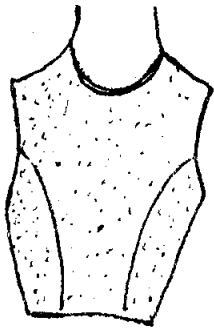
8.6 ทำเครื่องหมายเกรนผ้าที่ถูกต้อง เกรนผ้าจะขนานกันทั้งสองชั้น จุดอกของแบบตัดทั้งสองชั้นจะตรงกัน เย็บติดกันตามแนวเส้น Princess line



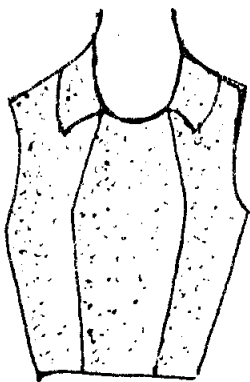
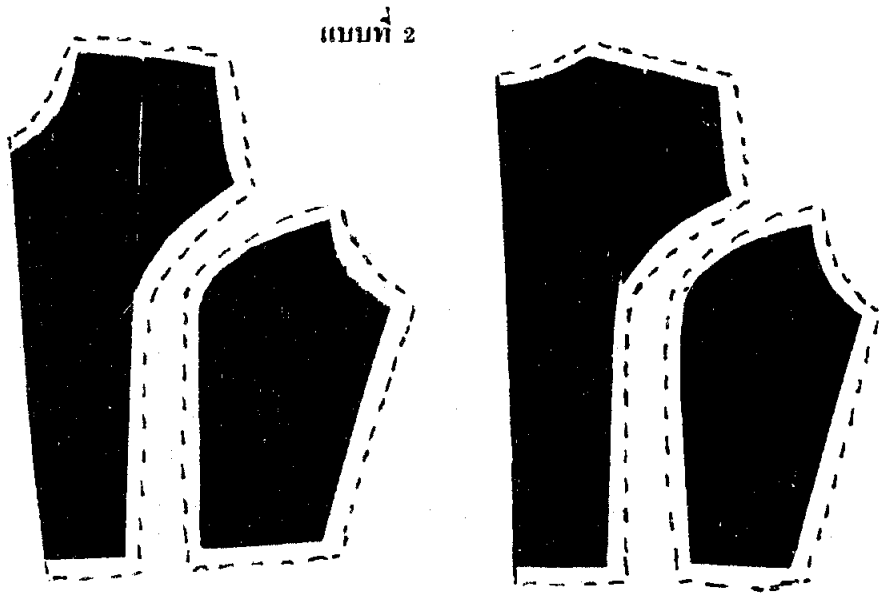
เส้น Princess line
ออกจากตะเข็บไหล่

แบบที่ 1

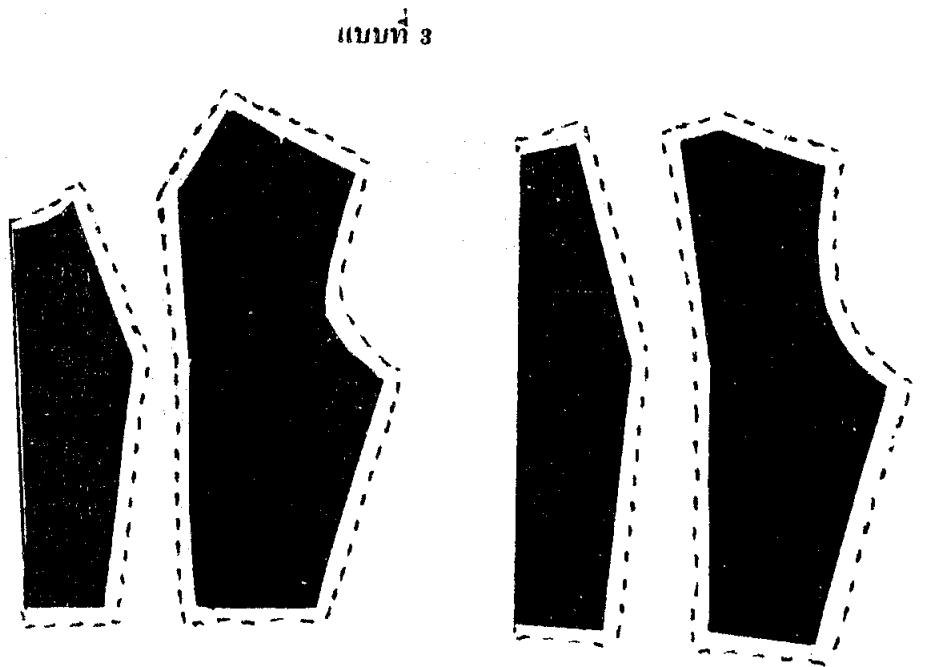


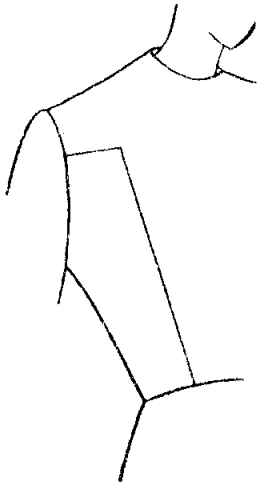


เส้น Princess line
ออกจากวงแขน

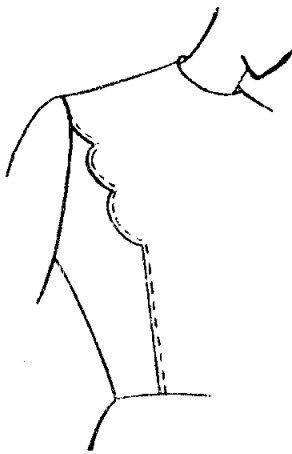
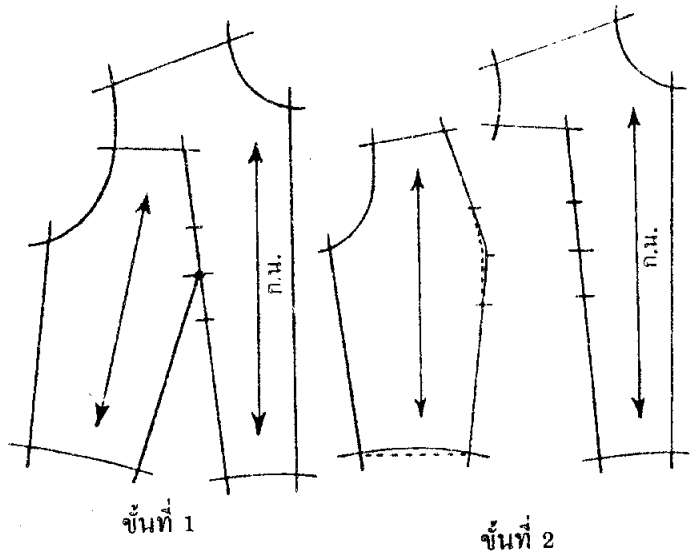


เส้น Princess line
ออกจากเส้นรอบคอ

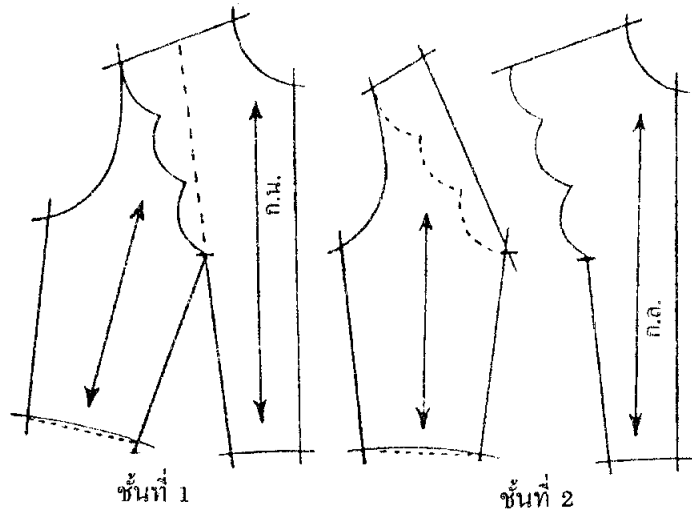


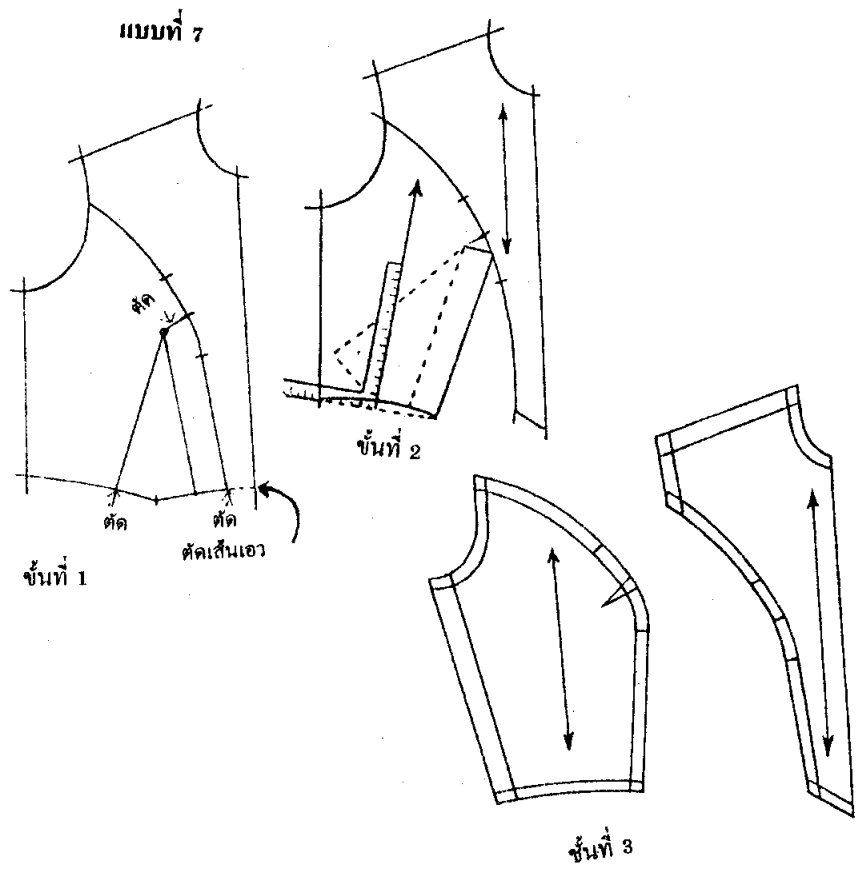
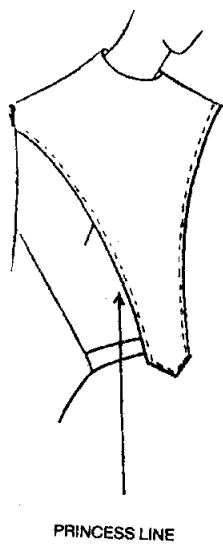
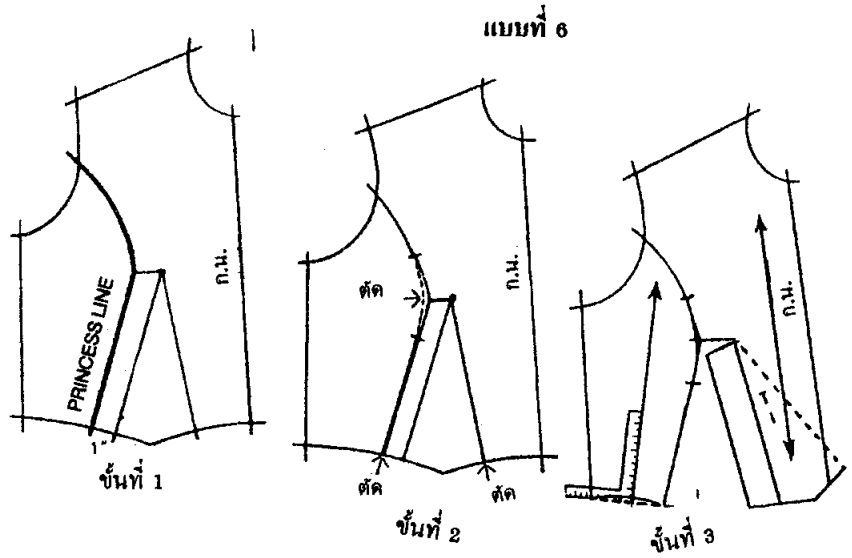
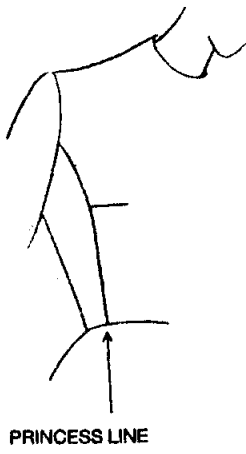


แบบที่ 4

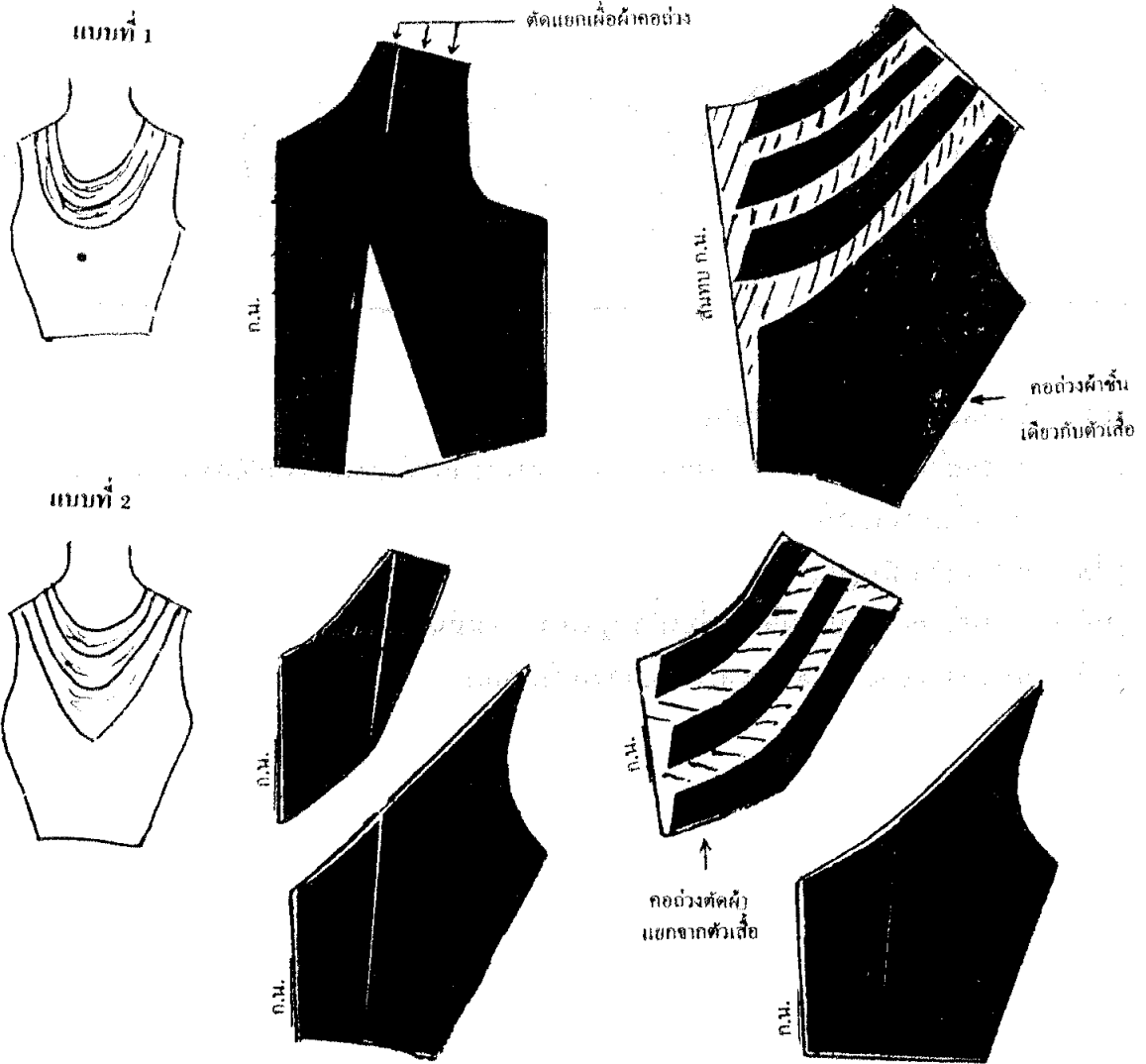


แบบที่ 5



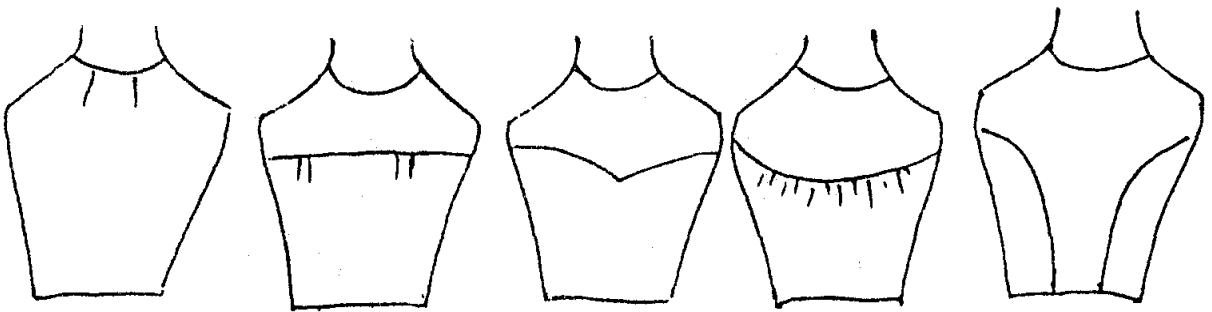


9. เสื้อแบบคอถ่วง (Cowl neck with drape) คือการจับผ้าเดรป เพื่อให้ทั้งถ่วงรอบคอ รอยถ่วงของผ้าเกิดจากการแยกแบบ หรือเกิดจากการจับเดรปกับหุ่น หรืออาจจะใช้ทั้งสองวิธี เพื่อช่วยให้สามารถจับผ้าถ่วงได้สวย ผ้าที่ใช้ตัดเสื้อคอถ่วงได้สวยจะต้องมีน้ำหนักไม่หนาเกินไป มีการทิ้งตัวดี ลื่นและควรรีใช้ผ้าเฉลี่ยงในการจับเดรป จะใช้วิธีต่อผ้าคอถ่วงกับตัวเสื้อใน ลักษณะต่อผ้าไย้ค หรือจะใช้เป็นผ้าเฉลี่ยงทั้งตัวก็ได้ เสื้อคอถ่วงจะไม่มีเกล็ดที่อกเสื้อเพราะ ความถ่วงของผ้าทำให้มีเนื้อที่เผื่อหน้าอกพอแล้ว



การย้ายเกล็ดในตัวเสื้อชั้นหลัง

แบบเสื้อบางตัว มีการตกแต่งเปลี่ยนแปลงแบบตัดตัวเสื้อชั้นหลังเพื่อให้แบบเคลื่อนตามเสื้อชั้นหน้าหรือเพื่อต้องการให้สะดวกตาสวยงามด้านหลัง ฉะนั้น การดัดแปลงแบบตัดชั้นหลังจึงทำได้เช่นเดียวกับชั้นหน้า แต่มักจะตกแต่งดัดแปลงน้อยกว่าหรือเท่าๆ กัน เช่น การต่อใช้ชั้นหน้าก็มักจะทำใช้ชั้นหลังด้วย การทำ Princess line ชั้นหน้าก็มักจะทำที่ชั้นหลังด้วย เป็นต้น ดังตัวอย่างรูปภาพข้างล่างนี้



รูปที่ 1 ย้ายเกล็ดไหล่หลังไว้ที่เส้นคอ

รูปที่ 2 การต่อใช้ที่เส้นผ่าหลัง โดยปิดเกล็ดไหล่หลังมาอยู่ที่แนวเส้นต่อใช้ที่วงแขน แล้วเพิ่มเนื้อที่รูเล็กน้อย

รูปที่ 3 การต่อใช้เป็นรูปแหลม

รูปที่ 4 การต่อใช้เป็นรูปเส้นโค้ง เพิ่มเนื้อที่รูตามแนวเส้นโค้ง

รูปที่ 5 การทำ Princess line ออกจากวงแขนลงมาที่เส้นเอว

วิธีสร้างเสื้อตัวปล่อย

การทำแบบตัดเสื้อตัวปล่อย อาจได้จากการปรับแบบตัดเบื้องต้นตามที่เรียนไปแล้ว ในวิชาการตัดเย็บเสื้อผ้า 1 โดยเพิ่มเนื้อที่ด้านข้างของตัวเสื้อทั้งชั้นหน้าและชั้นหลังตลอด แนวตะเข็บข้างชั้นละ 2-3 ซม. และวาดวงแขนเสื้อตรงแนวเส้นตะเข็บข้างให้ต่ำลงมา 1-2 ซม. ถ้าต้องการให้เสื้อหลวมมากก็เพิ่มมากกว่านี้ได้ตามต้องการ ส่วนอีกวิธีหนึ่งก็การสร้างแบบเสื้อตัวปล่อยโดยวัดตัวตามขนาดพอดี แบบเสื้อตัวปล่อยนี้จะนำไปต่อปกและแขนตามแบบที่ต้องการได้

วิธีวัดตัวตามขนาดสมมุติ

1. ไหล่ถึงเอว	40 ซม.
2. คอหลัง	13 ซม.
3. บ่าหลัง	32 ซม.
4. บ่าหน้า	30 ซม.
5. รอบอกพอดี	82 ซม.
6. รอบสะโพก	88 ซม.
7. วงแขน	36 ซม.
8. ตัวยาว	60 ซม.
9. แขนยาว	18 ซม.
10. รอบต้นแขน	28 ซม.
11. ไหล่กว้าง	36 ซม.

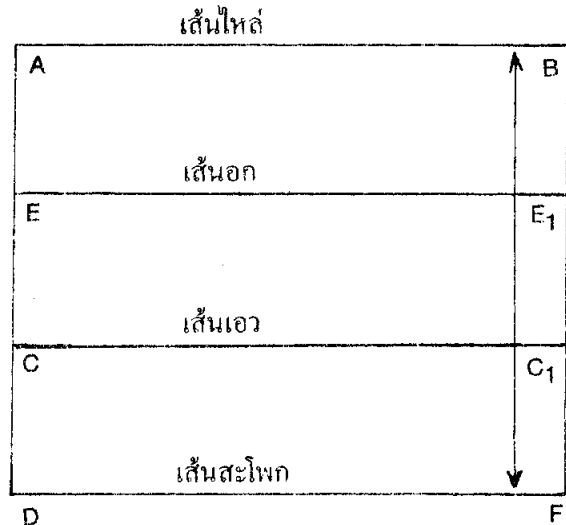
เมื่อวัดขนาดตัวเรียบร้อยแล้วนำขนาดตัวที่วัดได้มาแบ่งเป็นส่วนดังนี้

คอหลัง	$13 \div 2 = 6.5$	ซม.
บ่าหน้า	$30 \div 2 = 15$	ซม.
บ่าหลัง	$32 \div 2 = 16$	ซม.
รอบอก	$82 + 12 = 94 \div 4 = 23.5$	ซม. (รอบอกเพิ่มให้หลวม 10, 12, 15 ซม.)
รอบวงแขน	$36 + 8 = 44$	ซม.

หมายเหตุ เส้นสะโพกกับเส้นอกใช้เท่ากันคือรอบอก $82+12 = 94$ ซม. รอบสะโพกวัดได้ = 88 ซม. เท่ากับไม่ต้องใช้ความกว้างของรอบสะโพกมาสร้าง ใช้รอบอก $82+12 = 94 \div 4 = 23.5$ ซม. เป็นความกว้างของสะโพกด้วย กรณีที่คนสะโพกใหญ่ ถ้าอกบวกให้หลวมแล้วยังไม่พอดีกับสะโพกที่วัดเอาไว้ต้องตีเส้นตรงเพิ่มแนวสะโพกออกมาอีกข้างละ 1 ซม.

วิธีสร้างเสื้อตัว

ลากเส้นจาก A-B โดยใช้รอบอกบวกลวม แล้วแบ่งครึ่งเป็นเกณฑ์ เช่น รอบอก 82 ซม.+ หลวม 12 ซม. = $94 \div 2 = 47$ ซม. (เส้น A-B เป็นเส้นไหล่) จากนั้นวัด A-C เท่ากับไหล่-เอวยาว = 40 ซม. (เส้น c-c.1 เป็นเส้นเอว) A-D = ความยาวของตัวเสื้อ = 60 ซม. วัดแบ่งครึ่งไหล่-เอว A-C ที่จุด E = $40 \div 2 = 20$ ซม. E-E.1 เป็นเส้นอก ลากเส้นจาก B-F เส้น A-B = D = F



วิธีสร้างเสื้อตัวปล่อย

ชั้นหน้า

B-B.1 = 6.5 ซม. (ได้จากคอหลัง $13 \div 2 = 6.5$ ซม.)

B.1-B.2 วัดเป็นเส้นตั้งฉากลงมาเป็นคอกลิค = เอาคอกกว้าง

$6.5 + .5 = 7$ ซม. ลากเส้นเป็นสี่เหลี่ยมแล้ววาดโค้งคอหน้า

B-B.3 = 18 ซม. (ได้จากไหล่กว้าง $36 \div 2 = 18$ ซม.)

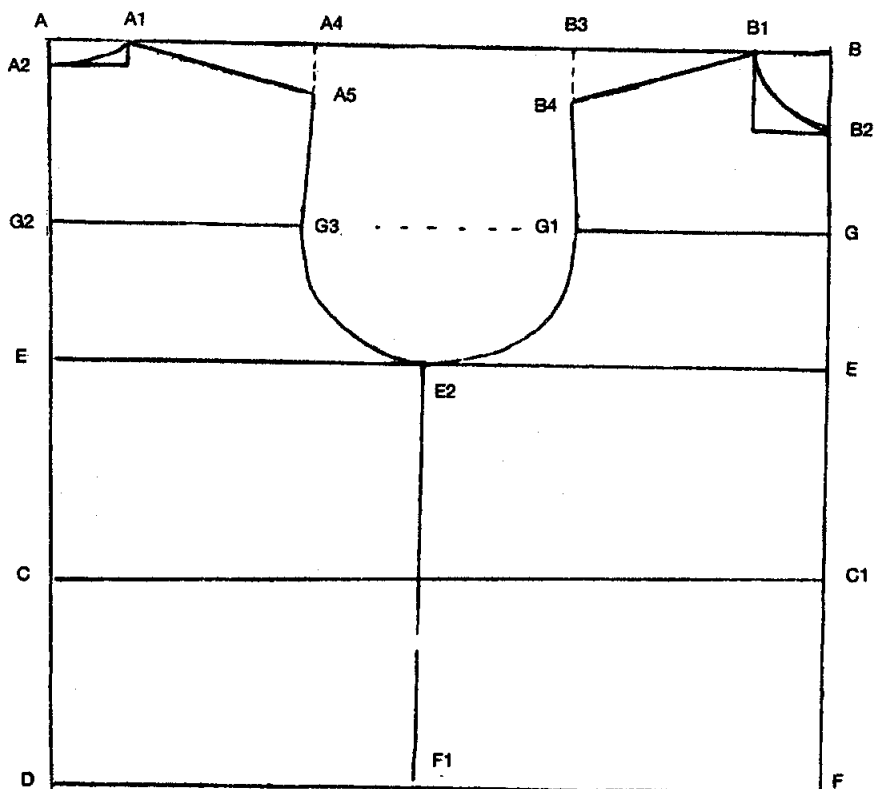
วัดเป็นเส้นตั้งฉากจากจุด B.3 = 5 ซม. เป็นจุด

B.4 ลากเส้นตะเข็บไหล่ B.1-B.4 แล้ววัดจาก B.2 ลงมา 7 ซม. เป็นเส้นบ่าหน้า วัดบ่าหน้า G-G.1 = 16 ซม. (ได้จากบ่าหน้า $32 \div 2 = 16$ ซม. วัดรอบอก E.1-E.2 = 23.5 ซม.) (ได้จากรอบอกเดิม $82+12 = 94 \div 4 = 23.5$ ซม.) วาดโค้งวงแขนจาก B.4-G.1-E.2, F-F.1 = E.1-E.2 ลากเส้น E.2-F.1 ถ้าสะโพกใหญ่กว่าอกที่บวกให้หลวมแล้วให้ตีเส้นเพิ่มจากจุด F.1 อีก 1 ซม.

ชั้นหลัง

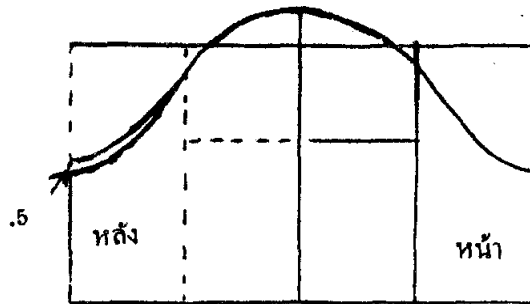
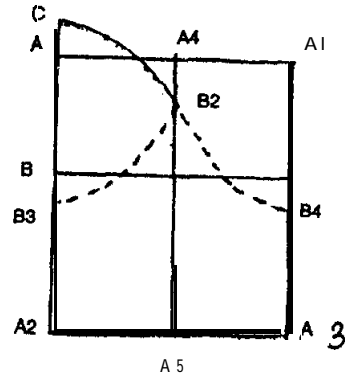
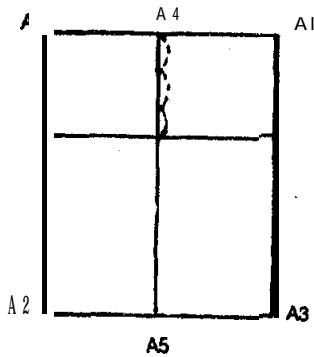
- A-A.1 = 6.5 ซม. (ได้จากคอกหลัง $13 \div 2 = 6.5$ ซม. เป็นคอกหลังกว้าง)
- A-A.2 = 1.5 ซม. เป็นคอกเล็กลากเส้นตั้งฉากออกจากจุด A.2 โค้งคอกหลังจาก A.1-A.2
- A-A.4 = 18 ซม. (ได้จากไหล่กว้าง $36 \div 2 = 18$ ซม. ลดไหล่จากจุด A.4 วัดเป็นเส้นตั้งฉากลงมา 4 ซม. เป็นจุด A.5 ลากเส้นตะเข็บไหล่ A.1-A.5 เส้นบ่าหลังจะอยู่ในแนวเดียวกับบ่าหน้า)
- G.2-G.3 = 16 ซม. (ได้จากบ่าหลัง $32 \div 2 = 16$ ซม.)
- E-E.2 = 23.5 ซม. (ได้จากรอบอกบวกแล้ว $\div 4$ $82 + 12 = 94 \div 4 = 23.5$ ซม. ลากเส้นโค้งวงแขนจาก A⁵-G³-E²)
- D-F.1 = 23.5 ซม. เส้นตะเข็บข้างคือเส้น E²-F¹ ถ้าสะโพกใหญ่กว่าอกที่บวกแล้วให้ตีเส้นเพิ่มออกจากจุด F¹ อีก 1 ซม.

ภาพวิธีสร้างเสื้อตัวปล่อย



วิธีสร้างแกนเส้นที่ใช้กับเสื้อตัวปล่อย

- A-A1 = 16.6 ซม. (ได้จากรอบต้นแขน $28+5 = 33 \div 2 = 16.6$ ซม.)
- A-A2 = 18 ซม. (เป็นแขนยาว วัดยาวตามที่ต้องการ) A2-A3 = A-A1 ลากเส้น A-A.1-A.3 -A.2-A แบ่งครึ่ง A-A.1 ที่จุด A.4 และแบ่งครึ่ง A.2-A.3 (ได้จาก $16.5 \div 2 = 8.26$ ซม. ที่จุด A.5 ลากเส้น A.4-A.5)
- A-B = 8.25 ซม. A.4-B.1 = 8.25 ซม. แบ่ง A.4-B.1 ออกเป็นสามส่วนเท่า ๆ กัน จากจุด A วัดขึ้นไป 3 ซม. เป็นจุด C (เวลาวัดความยาวแขนรวมทั้งหมดจาก C-A.2) วัดโค้งเส้นวงแขนลงผ่านส่วนที่ 1 (จุด B.2)
- B-6.3 = .5 ซม. ลากเส้นต่อจากจุด B.2 ลงมาหาจุด B.3 จากนั้นพับเส้น B.2-A.5 กดรอยเส้น B.2-B.3 จะได้เส้นโค้งจาก B.2-B.4 เส้น B.4-A.3 เป็นเส้นตะเข็บใต้ท้องแขน พับเส้นสันทบ C-A.2 (เส้นกึ่งกลางแขน กดรอยเส้นโค้งแขนหน้าจาก C-B.2-B.4) คลี่กระดาษออกจะได้เส้นโค้งแขนหลัง วัดส่วนโค้งแขนหลังเพิ่มอีก .5 ซม. ก็จะได้เป็นเส้นโค้งแขนหลังที่ถูกต้อง



คำถามท้ายบทที่ 8

เมื่อเรียนจบบทเรียนนี้แล้ว นักศึกษาสามารถตอบคำถามและปฏิบัติงานต่อไปนี้ได้

1. จงบอกชื่อและลักษณะของแบบเสื้อต่างๆ มา 5 แบบ พร้อมทั้งวาดรูปแบบเสื้อประกอบด้วย
2. จงแสดงวิธีย้ายเก้ดักและแยกแบบเสื้อ ตามที่เรียนไปแล้ว 5 แบบ พร้อมทั้งกำหนดเครื่องหมายที่สำคัญในแบบตัดด้วย
3. ให้นักศึกษาเลือกตัดเย็บเสื้อตามแบบตัด 2 แบบ ให้สำเร็จเรียบร้อย และสวมใส่ได้สวยงาม