

## ขอบข่ายเนื้อหาวิชาบทที่ 3

### การทำตะเข็บเบื้องต้น

- การเนาชนิดต่างๆ
- การสอยชนิดต่างๆ
- การทำรังคุม
- กระจุกและการติดกระจุก
- เทคนิคทั่วไปในการเย็บผ้า
- การติดซิป
- การใช้เครื่องเกาะเกี่ยวในตัวเสื้อ
- การทำตะเข็บให้สำเร็จ

### จุดประสงค์ในการเรียนรู้

เพื่อให้นักศึกษาสามารถ

1. บอกความสำคัญของการทำตะเข็บเบื้องต้นได้
2. อธิบายลักษณะของตะเข็บเบื้องต้นชนิดต่างๆ ได้ถูกต้องอย่างน้อย 8 ชนิด
3. แสดงวิธีทำตะเข็บเบื้องต้นแต่ละชนิดได้ถูกต้องสวยงาม
4. เมื่อกำหนดชนิดของตะเข็บให้นักศึกษาสามารถแสดงการทำตะเข็บบนเสื้อได้ถูกต้อง ด้วยความรวดเร็ว เรียบร้อย และสวยงาม
5. เห็นคุณค่าของการทำตะเข็บให้สำเร็จกับผ้าและแบบเสื้อชนิดต่างๆ โดยสังเกตจากผลงานที่ทำ

### บทที่ 3

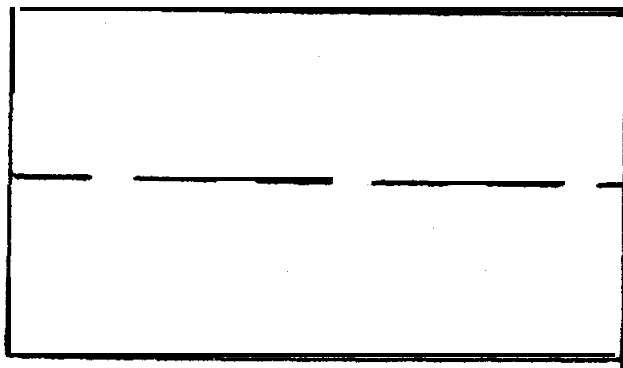
#### การทำตะเข็บเบื้องต้น

การทำตะเข็บเบื้องต้น เป็นการทำตะเข็บด้วยมือที่ค่อนข้างยากไปกับการเย็บตะเข็บจักรเสมอ เพราะในบางขั้นตอนไม่สามารถใช้จักรทำได้ก็เท่ากับใช้มือตะเข็บที่ทำด้วยมือแต่ละชนิดมีหน้าที่ใช้ต่างกัน ผู้ที่เรียนตัดเย็บเสื้อผ้าจำเป็นต้องเรียนรู้และปฏิบัติจนเกิดความชำนาญจะช่วยให้สามารถทำได้อย่างรวดเร็วและมีมือคี ตะเข็บที่สำคัญและจำเป็นต้องใช้สำหรับงานช่างเสื้อสตรีมีดังนี้

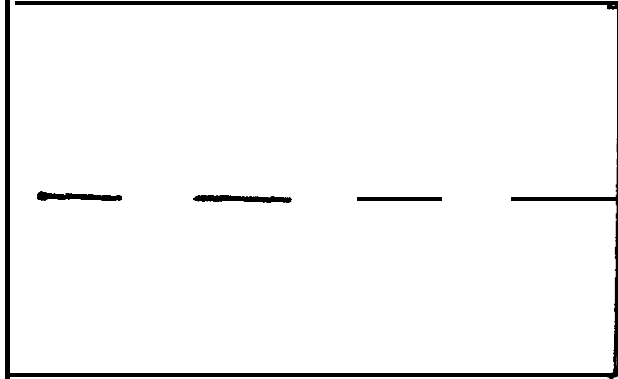
#### การเนา

เป็นการทำตะเข็บชั่วคราว เพื่อช่วยยึดผ้าให้ติดกันก่อนที่จะเย็บตะเข็บต่าง ๆ การเนาแบ่งออกเป็น 4 ชนิดคือ

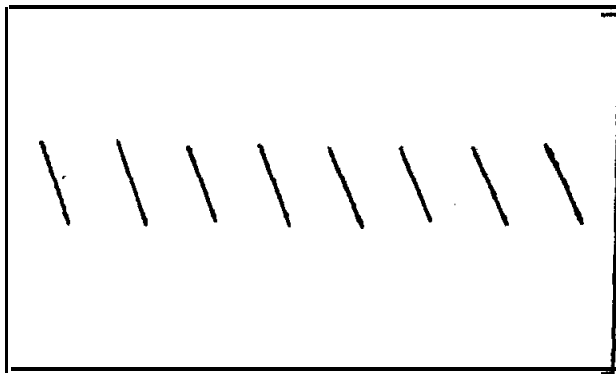
1. การเนาไม่เท่า (Uneven Basting stitch) คือเนาถี่และห่างสลับกันไป ใช้สำหรับเนาเส้นนำตะเข็บต่าง ๆ ชายเสื้อ และชายกระโปรง แนวยาวของตะเข็บจะอยู่ค้ำบนผ้าช่วยให้เห็นเส้นยาวสามารถเย็บตะเข็บตามแนวได้ง่าย แนวสั้นจะอยู่ด้านล่างจะช่วยยึดผ้าให้แน่น



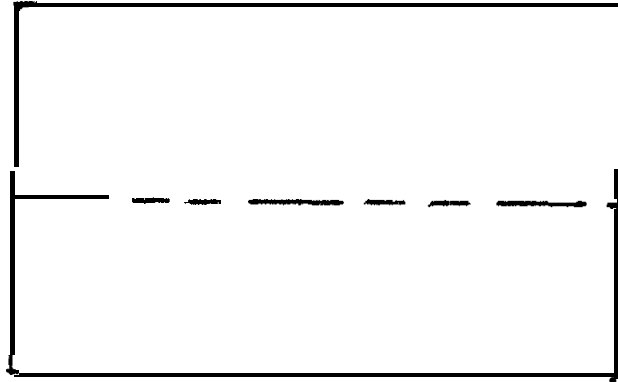
2. การเนาเท่ากัน (Even Basting Stitch) เป็นการเนาที่มีช่วงระยะยาวเท่ากันตลอดทั้งค่านล่างและค่านบน ใช้กับการเนาในที่ที่ต้องการยึดผ้า เช่น การเนาผ้าที่มีความยาวไม่เท่ากัน หรือในส่วนที่เป็นผ้าท่างลักษณะกัน เช่น การเนาผ้าเฉียงกับผ้าตรง



3. การเนาเฉียง (Diagonal Basting) ใช้สำหรับการเนาผ้าชั้นในกับผ้าชั้นนอกให้อยู่ด้วยกัน เช่น การเนาผ้าชั้นในติดกับผ้าชั้นนอกและรอยเย็บประกอบตัวเสื้อ หรือใช้กับการเนาบังคับที่ทำด้วยผ้า และการทำกระเป๋าเจาะเพื่อมิให้ปากกระเป๋าหรือบังคับแยก เสียรูปได้



4. การเนาแบบข้างเดียว คือการเนาที่มีช่วงยาวหนึ่งครั้งและช่วงสั้นสองครั้ง ใช้สำหรับการเนาตะเข็บที่มีความยาวของผ้าเท่ากัน และใช้สำหรับการเนาเพื่อทำเส้มนำ

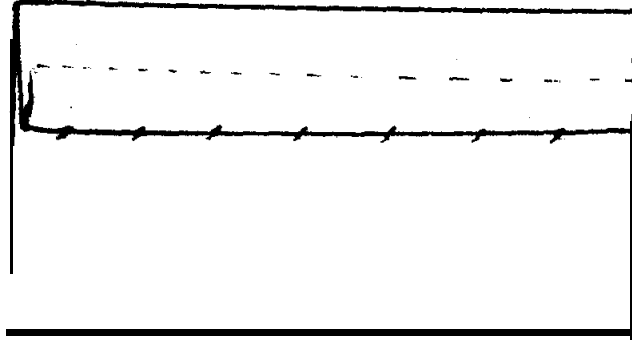


ควรดึงค้ำยเนาออกทันทีที่เย็บตะเข็บนั้นแล้ว ถ้าไม่ดึงออกการรีด แปะตะเข็บ จะทำได้ไม่สะดวก และรีดไม่เรียบ ควรตัดปมค้ำยออกเป็นช่วง ๆ จะทำให้เส้มนำ ไม่ดึงให้ผ้าเสีย

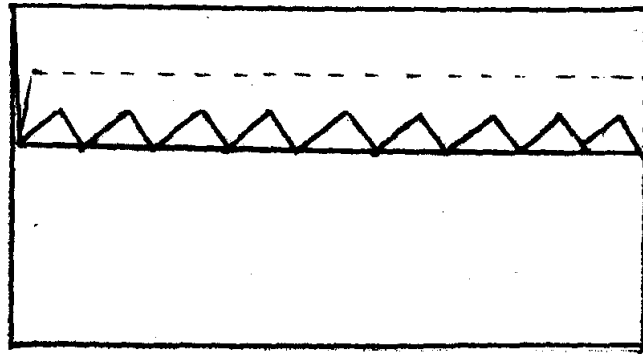
### การสอย

เป็นการเย็บด้วยมือที่ช่วยยึดรอยพับชายผ้า ป้องกันผ้าลุ่ย เช่นการพับชายเสื้อ ชายกระโปรง ปลายแขน ฯลฯ ตะเข็บที่ได้จากการสอย ไม่แข็งแรงมากเท่ากับการเย็บด้วยจักร แต่ให้ความเรียบร้อยสวยงามมากกว่า การสอยจะทำตะเข็บในค้ำยปิดของผ้า การสอยที่ดีต้องมองเห็นเส้มนำที่สอยค้ำยนอก (ค้ำยถุก) เพียงสีกเส้มนำเพียงเล็กน้อยเท่านั้น เพื่อยึดรอยพับของผ้าให้ติดกัน การสอยทั่วไปมี 3 ชนิดคือ

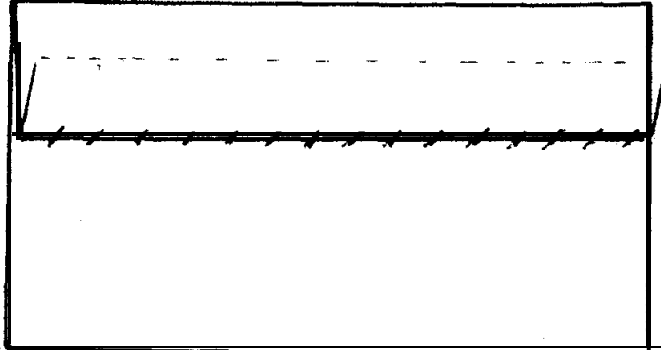
1. การสอยซ่อนค้ำย (slipstitch) เป็นการสอยที่เส้มนำซ่อนอยู่ในระหว่างรอยพับของผ้า เป็นช่วง ๆ สลับกับการสีกเส้มนำเพื่อยึดรอยพับผ้าให้ติดกัน แต่ละช่วงของการสอยควรจะห่างกันประมาณ  $\frac{1}{2}$  - 1 ซม. การสอยซ่อนค้ำยนี้ใช้กับการพับผ้าที่มีความยาวของผ้าขึ้นบนและขึ้นล่างเท่ากัน เช่น ชายเสื้อ ชายกระโปรง ฯลฯ



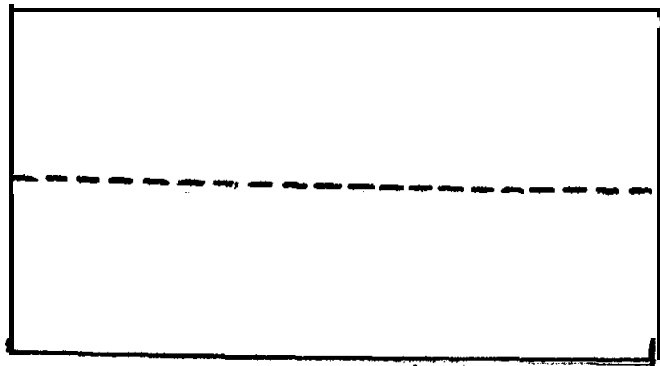
2. การสอยพันปลา (Catch stitch) เป็นการสอยที่มีลักษณะ  
 แนวตะแคงขึ้นลงสลับกันบนส่วนที่เป็นรอยพับชายผ้า และสีกัดเส้นค้ำยที่ผ้าขึ้นล่างเพียง  
 เด็กนอยเป็นช่วง ๆ สลับกับแนวตะแคงไปเรื่อย ๆ จนเสร็จ การสอยแบบนี้มักจะใช้กับ  
 การหุ้มชายผ้าที่มีความยาวไม่เท่ากัน เช่น ชายกระโปรงบาน หรือรอยพับที่เป็นเส้นโค้ง  
 เพราะจะช่วยให้ตะเข็บไม่ตึงทำให้ชายพับ ช่วงการสอยจะห่างประมาณ 1 ซม.



3. การสอยแบบข้างเสื้อชาย เป็นการสอยที่ให้ความแข็งแรงทนทานกว่าการสอยแบบอื่น เพราะช่วงการสอยจะถี่กว่า ลักษณะเส้นค้ำที่ปรากฏให้เห็นจะเป็นแนวทะแยงสั้น ๆ ห่างประมาณ  $\frac{1}{2}$  ซม. สลับกับการสีกเส้นค้ำเพื่อยึดรอยพับของผ้าให้ติดกัน ใช้กับการสอยบนผ้าที่มีความยาวเท่ากัน เช่น รอมปลายซากางเกง หั้วของข้างเสื้อชายและสตรี



การคันดอยหลัง เป็นการทำตะเข็บด้วยมือที่มีลักษณะคล้ายตะเข็บจักร โดยเฉพาะในค่านอก แนวตะเข็บจะมีเส้นค้ำต่อกันเป็นช่วง ๆ เหมือนการเย็บด้วยจักร ส่วนค่านอกจะมีลักษณะตะเข็บเหมือนการปักแบบเดินเส้นตะเข็บคันดอยหลังนี้ ใช้แทนตะเข็บจักรก็ได้ เพราะให้ความแข็งแรงทนทานกว่าการสอย แต่ละช่วงของการคันดอยหลังไม่ควรยาวเกิน  $\frac{1}{8}$  นิ้ว

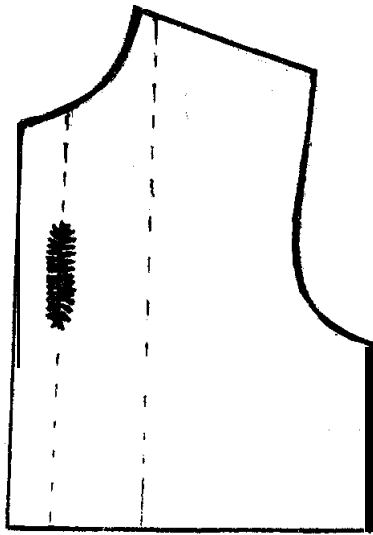


## การทำริ้งคุด (Hand Worked Buttonholes)

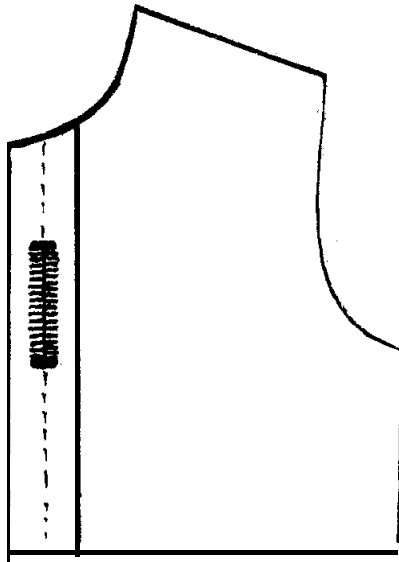
ริ้งคุดเป็นเครื่องเกาะเกี่ยวชนิดหนึ่งที่ใช้คู่กับเม็ดกระดุม โดยทั่วไปจะทำบนส่วนที่เป็นสามหรือขอบของเสื้อและกระโปรง การทำริ้งคุดเป็นการพันค้ายเป็นห่วงรอบริมผ้าที่เจาะเป็นรูตามขนาดของเม็ดกระดุมเพื่อป้องกันผ้าฉุด ก่อนเริ่มทำห่วงพันรอบริ้งคุดต้องเนาดี ๆ โดยรอบห่างจากเส้นกลางริ้งคุดประมาณ  $\frac{1}{16}$  นิ้ว แล้วทำห่วงค้ายพันทับโดยรอบ เพื่อเพิ่มความแข็งแรงทนทาน

ขนาดความยาวของริ้งคุด ขึ้นอยู่กับขนาดของเม็ดกระดุมคือเท่ากับเส้นผ่าศูนย์กลางของเม็ดกระดุมบวกความหนาของเม็ดกระดุม การเจาะริ้งคุดจะเว้นช่วงห่างเท่า ๆ กัน ถ้ากระดุมใหญ่ระยะห่างจะยาวกว่ากระดุมเล็ก ถ้าไม่แน่ใจว่าควรห่างเท่าใดให้ใช้เม็ดกระดุมวางบนผ้าตัวเสื้อลองกะดูก่อนให้สวยงาม โดยทั่วไปแล้วเส้นผ่าศูนย์กลาง  $\frac{1}{2}$  นิ้ว -  $\frac{3}{4}$  นิ้ว ใช้ระยะห่างประมาณ  $2\frac{1}{2}$  นิ้ว - 3 นิ้ว ในเสื้อสตรีใช้เจาะริ้งคุดทางค้ำขวามือ ส่วนเสื้อผู้ชายใช้เจาะริ้งคุดทางซ้ายมือ การเจาะริ้งคุดมี 4 วิธีคือ

1. ริ้งคุดหัวมนท้ายมน ใช้กับการเจาะริ้งคุดตามยาวบนตัวเสื้อชั้นหน้าที่ไม่มีสายบังคับให้เจาะริ้งคุดและติดเม็ดกระดุมบนเส้นกลางตัว เมื่อติดเม็ดกระดุมแล้วเส้นกลางตัวของเสื้อชั้นชายขวาจะทับกันพอดี ขนาดตัวจะไม่เปลี่ยนแปลง

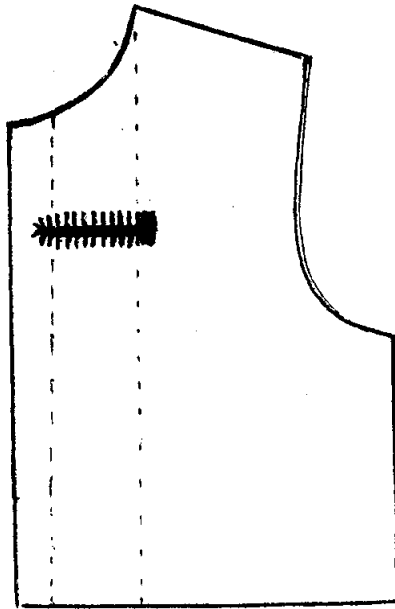


2. รังคุมหัวตัดท้ายคัต ใช้กับเสื้อผ้าที่มีสามบังคับ เช่น สายเสื้อเชิ้ตชาย  
ให้เจาะรังคุมและติดเม็ดกระดุมบนเส้นกลางตัวตามยาวของสาม ไม่นิยมเจาะรังคุมตามขวาง



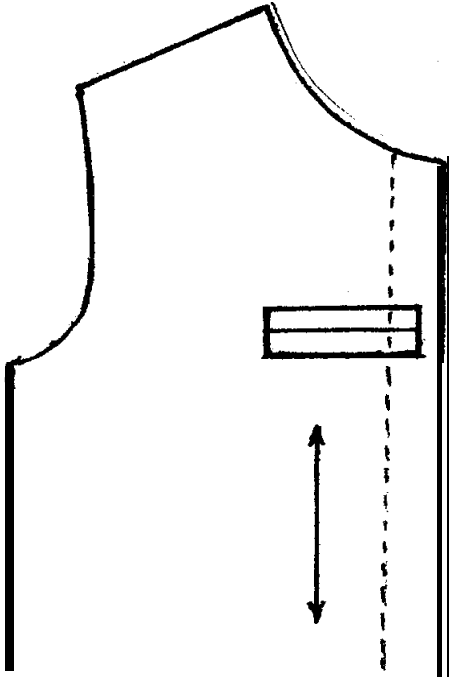


3. รังคุมหัวมนท้ายคัท ใช้กับการเจาะรังคุมเลื้อน้าหลังต้องเจาะตามขวาง เพื่อช่วยยึดเม็ดกระดุมไม่ให้หลุดง่าย หัวรังคุมค้ำมนจะยื่นออกจากเส้นกลางตัว  $\frac{1}{8}$  นิ้ว เพื่อให้สายเลื้อน้อันที่เส้นกลางตัวพอดี ขนาดตัวจะไม่เปลี่ยนแปลง



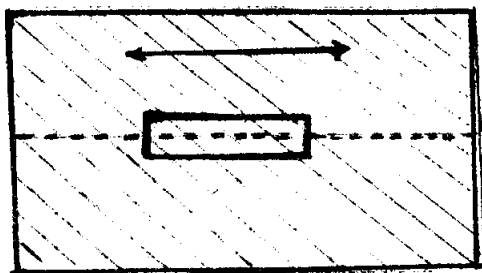
4. รังคุมที่ทำค้ายผ้า (Fabric Buttonholes) หรือเรียกว่ารังคุมก้นผ้าที่ใช้ทำรังคุมก้นต้องเป็นผ้าตามยาวหรือผ้าเจดียงเพื่อให้เกิดความยืดหยุ่น รังคุมก้นทุกชนิดจะต้องทำเสร็จบนสายเลื้อนก่อนที่จะประกอบตัวเลื้อนเสมอ วิธีทำคือ

4.1 ใช้ผ้าตามยาวหรือผ้าเจดียงทาบ เคินจักรเป็นรูปรั้งคุมที่ต้องการ เจาะรั้งคุมขลิบให้มุมเปิดเป็นรูปสามเหลี่ยม แล้วกลับผ้าที่ทาบเข้าค้ำใน ริดให้เรียบ ทับผ้าเหลื่อมให้ปิดช่วงรั้งคุมตามยาว แล้วเย็บยึดหัวท้ายตามรอยพับให้แน่น ริดให้เรียบ พับผ้าส่วนที่เป็นสามเหลี่ยมทับช่วงรั้งคุม แล้วเจาะผ้าชั้นسابให้ตรงกับช่องรั้งคุมเป็นรูปสามเหลี่ยม พับรอยตัดของผ้าเข้าค้ำในให้เป็นรูปตามความยาวของรั้งคุม และสอยแบบข้างเสื้อชายโคยรอม



รูปที่ 1

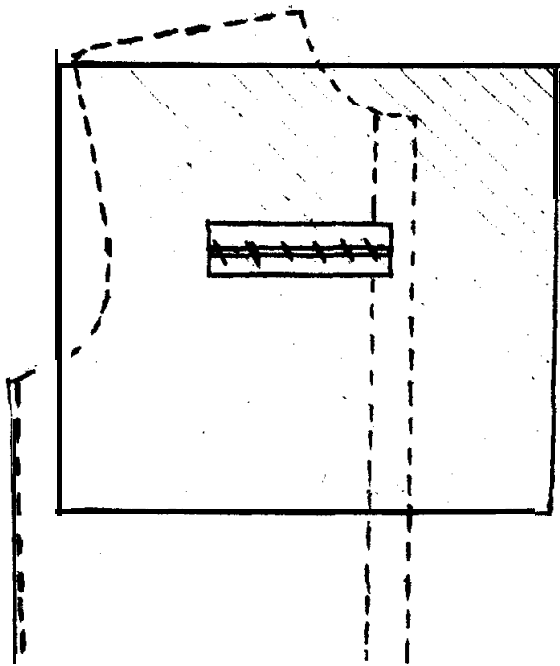
ชี้ค เส้นคินสอดตามแนวที่จะเจาะ  
รั้งคุม ตามขนาดของเม็ดกระคุม  
ในค้ำนถูของตัวเสื้อ



รูปที่ 2

ตัดผ้าตามยาวหรือผ้าเจดียง  
ขนาดกว้างและยาวกว่าของรั้งคุม  
ประมาณค้ำนละ 3 ซม. ชี้คแนว  
รั้งคุมด้วยเส้นคินสอด ตามขนาด  
รั้งคุมบนตัวเสื้อให้อยู่กึ่งกลางผ้า  
แล้วเนาแนวรั้งคุมของผ้าทั้งสองชั้น  
ให้ตรงกัน





### รูปที่ 5

เหลี่ยมผ้าที่ทำรั้งคุดตามแนว  
ความยาวของรั้งคุดทั้งสองด้าน  
ปิดปากรั้งคุดให้เท่ากัน เน่า  
เป็นแนวทะแยงยึดปากรั้งคุดไว้

### กระดุม (Buttons)

กระดุมมีหลายแบบหลายขนาดต้องเลือกให้เหมาะกับแบบเสื้อ ชนิดและสีของผ้า กระดุมที่เล็กหรือใหญ่เกินไป รูปร่างไม่เหมาะกับเสื้อผ้า อาจทำให้แบบเสื้อดูไม่สวย ถ้าไม่แน่ใจควรรอรองวางกระดุมบนตัวเสื้อดูหลาย ๆ แบบ แล้วเลือกให้เหมาะกับเสื้อผ้าก็ได้ เสื้อผ้าบางแบบไม่เหมาะสำหรับการติดกระดุมธรรมดาทั่วไป แต่เหมาะสำหรับกระดุมที่หุ้มด้วยผ้าของตัวเสื้อชนิดนั้น ก็ควรนำผ้ามาหุ้มเพื่อให้เข้ากัน กระดุมที่หุ้มด้วยผ้าของตัวเสื้อมักใช้ได้ดี และเหมาะสมกว่าอย่างอื่น เพราะไม่เป็นปัญหาเกี่ยวกับเครื่องประดับอื่น ๆ ที่ใช้ตกแต่งเสื้อ

## การตีกราะคุม

ต้องเย็บให้แน่นด้วยอย่างน้อยสองชั้นเสมอ ถ้าตอมนิดไม่มีขี้รอนในครกตีขี้รอน เฉพาะส่วนที่จะตีกราะคุมเสียก่อน ค่ายที่ใช้เย็บกราะคุมต้องเป็นค่ายที่เหนียวทนทาน ถ้าเป็น ค่ายเส้นเล็ก (เบอร์ 60) ควรใช้ค่ายคู่ การตีกราะคุมที่ดีต้องให้มีเนื้อที่ระหว่าง เม็กกราะคุมกับตัวเสื้อห่างกันประมาณ  $\frac{1}{8}$  นิ้ว โดยดึงเส้นค่ายที่โยงระหว่างเม็กกราะคุม กับผ้า ประมาณ 2 - 3 ครั้ง แล้วใช้เส้นค่ายที่เหลือพันเป็นก้านกราะคุมตรงส่วนที่ ปลอຍคายหย่อนให้แน่นประมาณ 5 - 6 รอบ เพื่อเป็นก้านกราะคุม การทำด้านกราะคุม จะช่วยให้เกิดเนื้อที่ว่างสำหรับให้ผ้าสาบชั้นที่ถักรังคุมซ้อนทับสาบชั้นที่ตีคเม็กกราะคุมได้ แนบสนิท ไม่เกิดรอยย่นบริเวณรังคุม

ระยะห่างของรังคุมขึ้นอยู่กับขนาดของเม็กกราะคุม ถ้าเม็กเล็กจะตีกราะคุมถี่ (ขนาดเม็กกราะคุมเส้นผ่าศูนย์กลาง  $\frac{1}{2}$  นิ้ว ใช้ระยะห่างประมาณ  $2\frac{1}{2}$  - 3 นิ้ว) การตีกราะคุมของทีคบนเส้นกลางตัวเสมอ

ตารางความสัมพันธ์ในการเลือกใช้ท้ายเข็มจักร เข็มมือ และระยะฝีเข็ม

ผ้า	ขนาดท้าย	ขนาดเข็มมือ	ขนาดเข็มจักร	เข็มต่อ 1 นิ้ว
1. <u>เนื้อผ้าโปร่งบางเบา</u> เช่น ผ้าแก๊ ผ้าในลอน ผ้าตาฟริกไทย ผ้ามุง	ท้ายซิกมัน No. 50	No. 10, 11, 12	No. 9	18 - 20
2. <u>เนื้อผ้าบาง</u> เช่น ไหม ผ้าป่าน	ท้ายซิกมัน No. 50	No. 9	No. 9, 11	20
3. <u>ผ้าหนักเบา</u> เช่น ผ้าทอปัก ผ้าเครป ผ้าเรยอน ผ้าขนสัตว์ เนื้อบาง ผ้าทอลายสอง ใยสังเคราะห์	ท้ายซิกมัน No. CO	No. 8	No. 14, 11	14 - 16
4. <u>ผ้าเนื้อปานกลาง</u> เช่น ผ้าลินิน ผ้าอ้กลายน้ำ ผ้าถักนิต	ท้ายซิกมัน No. CO	No. 8, 9	No. 14	12 - 16
5. <u>ผ้าเนื้อปานกลางค่อนข้างหนา</u> เช่น ผ้ากำมะหยี่ลูกฟูก ผ้ากาเกี	ท้ายซิกมัน ๑.50, 40, 3	No. 6	No. 16, 18	10
6. <u>ผ้าเนื้อหนา</u> เช่น ผ้ามัน ผ้าใบ	ท้าย ๑.30, 20, 1	No. 3, 4, 5	No. 16, 19	8

## เทคนิคทั่วไปในการเย็บผ้า

1. ควรจัดผ้าให้ดี เนาแล้วจึงเย็บเพื่อให้ตะเข็บตรง
2. จังหวะการเย็บควรสม่ำเสมอ เพื่อให้ตะเข็บเรียบงาม
3. เมื่อเย็บผ้าสองชั้นที่มีขนาดเท่ากัน เย็บแล้วปล่อยให้ผ้าหลวมกัน แสดงว่าพันจักรคานกลางส่งผ้าเร็วกว่าคานบน วิธีแก้ไข ให้ส่งผ้าคานบนให้สมดุลกับชั้นล่าง
4. เมื่อเย็บผ้าบางควรรองด้วยกระดาษบาง เพื่อป้องกันผ้ายุบเนื่องจากรอยกดน้ำหนักของตีนผี เมื่อเย็บผ้าเจดียงก็ควรรองด้วยกระดาษบางเช่นกัน เพื่อป้องกันตะเข็บรวนและผ้ายุบ
5. เมื่อต้องการต่อผ้าตรงกับผ้าเจดียง ควรให้ผ้าเจดียงอยู่บน
6. ไม่ควรเย็บทับลงบนค้ายเนาหรือปกค้าย จะทำให้ค้ายเนาออกยาก
7. เมื่อต้องการให้ตะเข็บแข็งแรง ควรเดินจักรมากกว่าหนึ่งครั้ง เช่น แนวเป้ากางเกง รอบแขนเสื้อ รอบรั้งคุมที่ทำค้วยผ้า ฯลฯ ตรงปลายตะเข็บทุกตะเข็บควรมีการย้ำตะเข็บเพื่อป้องกันไม่ให้หลุดง่าย
8. การเย็บเกล็ดในตัวของเสื้อหรือกระโปรง ควรดึงค้ายที่ปลายเกล็ดทั้งสองเส้นผูกติดกัน เพื่อให้ตะเข็บแข็งแรง ไม่ควรใช้วิธีย้ำตะเข็บเพราะจะทำให้ปลายเกล็ดไม่เรียบ
9. เมื่อเย็บผ่านส่วนที่หนามากอย่าดึงผ้า ควรยกตีนผีเล็กน้อยแล้วจึงเย็บต่อไป
10. เมื่อเย็บผ้าเนื้อบางเบา ควรเดินจักรให้ช้ากว่าปกติตะเข็บจะไม่ยุบ
11. ควรเดินจักรกันยัดในส่วนที่เป็นเส้นโค้ง เช่นตะเข็บรอบคอ รอบแขน และในผ้าเจดียง

## การเย็บเกล็ดบนตัวเสื้อและกระโปรง

### เกล็ด (Dart)

คือการเย็บผ้าเข้าด้วยกันเป็นสามเหลี่ยมมุมแหลม เพื่อให้เสื้อและกระโปรงเกิดรูปร่างตามสัดส่วนของผู้สวมใส่ และช่วยให้เกิดความหลวมในลักษณะจีบรูด เกล็ดเสื้อและกระโปรงมี 2 ชนิดคือ

1. เกล็ดที่ช่วยให้เกิดรูปร่าง (Fitting Dart) คือเกล็ดที่ช่วยให้เสื้อผ้ากระชับเข้ารูปร่าง เป็นเกล็ดพื้นฐานจำเป็นต้องมีบนตัวเสื้อและกระโปรง เช่น เกล็ดที่พุ่งเข้าหาจุดอก เกล็ดที่เอวกระโปรงในแบบตัดมาตรฐาน

2. เกล็ดตกแต่ง (Decorative Dart) เป็นการนำเอาเกล็ดที่ช่วยให้เกิดรูปร่างมาดัดแปลงเป็นจีบรูด หรือโยกย้ายตำแหน่งไปที่อื่น ๆ บนตัวเสื้อตามแบบที่ต้องการ แต่ลักษณะสำคัญนั้นจะต้องพุ่งเข้าหาจุดอกเสมอ ไม่ว่าจะดัดแปลงไปเป็นลักษณะใด ขนาดของเกล็ดเสื้อและกระโปรงขึ้นอยู่กับส่วนโค้งเว้าของรูปร่าง เพื่อให้เกิดเนื้อที่หลวมพอเหมาะในตัวเสื้อ

### การพับเกล็ด

ถ้าเป็นเกล็ดแนวตั้งให้พับเข้าหาเส้นกลางตัว เช่น เกล็ดที่เอว เกล็ดไหล่ ส่วนเกล็ดแนวนอนให้พับเกล็ดลงล่างเสมอ เช่น เกล็ดที่วงแขนเสื้อ เกล็ดที่ตะเข็บข้าง ฯลฯ การดัดแปลงเกล็ดที่มีในแบบตัดมาตรฐานให้เป็นไปตามแบบเสื้อทำได้หลายวิธีคือ

1. การย้ายที่ตั้งของเกล็ด เช่น เกล็ดที่ไหล่ย้ายไปไว้ข้างตัวหรือไว้ที่รอบคอ โดยให้ปลายเกล็ดพุ่งเข้าหาจุดอกเสมอ

2. การรวมเกล็ดย่อยให้เป็นเกล็ดเดียว เช่น เกล็ดที่เอวกระโปรง สองเกล็ดรวมเป็นหนึ่งเกล็ด



3. การแยกเกล็ดเดี่ยวให้เป็นเกล็ดย่อย เช่น เกล็ดไม้ข้อศอกแซน จากหนึ่งเกล็ดแยกเป็นสามเกล็ด เกล็ดไหล่หนึ่งเกล็ดแยกเป็นเกล็ดย่อย ห้าเกล็ด เป็นลักษณะเกล็ดคกแต่งบนตัวเสื้อ
4. การจับรูคตามเนื้อที่เกล็ด เช่น การดัดแปลงเนื้อที่เกล็ดไหล่เป็นจับรูค
5. การเก็บเนื้อที่เกล็ดให้หายไปในตะเข็บ เช่น การเก็บเกล็ดที่ไหล่ และเอวให้หายไปในตะเข็บ
6. การปิดเกล็ดแล้วแยกขน เช่น การปิดเกล็ดที่เอวกระโปรง แล้วตัดขนจากชายกระโปรงให้ถึงปลายเกล็ดก็จะได้เนื้อที่แยกขนของกระโปรง
7. การปล่อยเกล็ดทิ้งไว้ เพื่อให้ได้เสื้อตัวหลวม เช่น การปล่อยเกล็ดที่เอวของตัวเสื้อทั้งหมดโดยไม่เย็บ จะได้เสื้อตัวปล่อยหลวม

#### การเย็บเกล็ด

เกล็ดที่เกิดขึ้นบนตัวเสื้อหรือกระโปรงจะต้องมีลักษณะเรียวยาวแหลมเสมอ ควรเริ่มต้นเย็บจากโคนเกล็ดทางคานกว้างไปหาปลายเกล็ด เกล็ดที่เอวเสื้อคานหน้า มักโค้งออกเพื่อให้กระชับกับเนื้อที่ไตอก ส่วนเกล็ดที่เอวกระโปรงคานหน้ามักโค้งเข้า เพื่อให้มีเนื้อที่พอเหมาะกะกับหน้าท้อง



เกล็ดกระโปรง  
คานหน้าท้องโค้งเข้า



เกล็ดไม้ข้อศอกเสื้อ  
โค้งออก

## การติดซิป

ซิป (Zippers) คือเครื่องผูกปิดเปิดชนิดทำด้วยโลหะ ใช้ติดเสื้อผ้า - กระเป๋า รองเท้า ประกอบด้วยน้ำเพสสองข้างยึดติดกับพื้นซิป โลหะที่ช่วยให้ซิปแยกออกจากกันแต่ละข้างเรียกว่าสลุป หรือพื้นซิป ส่วนที่ดึงให้เคลื่อนที่ได้เรียกว่าหัวซิป เมื่อเลื่อนหัวซิปลงพื้นซิปสองข้างจะแยกออกจากกัน ปลายสุดของความยาวซิปจะมีที่กันหัวซิปไม่ให้หยुकเมื่อเลื่อนขึ้นและลงเรียกว่าตัวม้าหัวและท้าย ถ้าเป็นแบบเปิดท้ายจะมีหัวเปิดท้ายเพื่อให้ซิปทั้งสองข้างแยกออกจากกันได้ ซิปที่ใช้ทั่วไปมี 4 ชนิด มีวิธีเลือกใช้ให้เหมาะสมกับผ้าดังนี้

1. ซิปในลอน เป็นซิปที่มีพื้นซิปหรือสลุปทำด้วยในลอน มีความยาวให้เลือกใช้ตั้งแต่ 6 นิ้ว - 22 นิ้ว ซิปชนิดนี้มักใช้กับเสื้อผ้าหรือชุดที่ตัดเย็บด้วยผ้าเนื้อปานกลางจนถึงผ้าเนื้อบางเบา เพราะให้ความรู้สึกคล่องตามลักษณะนิวมัดของผ้า มีสีให้เลือกมากเพื่อให้เหมาะสมกับสีของผ้า

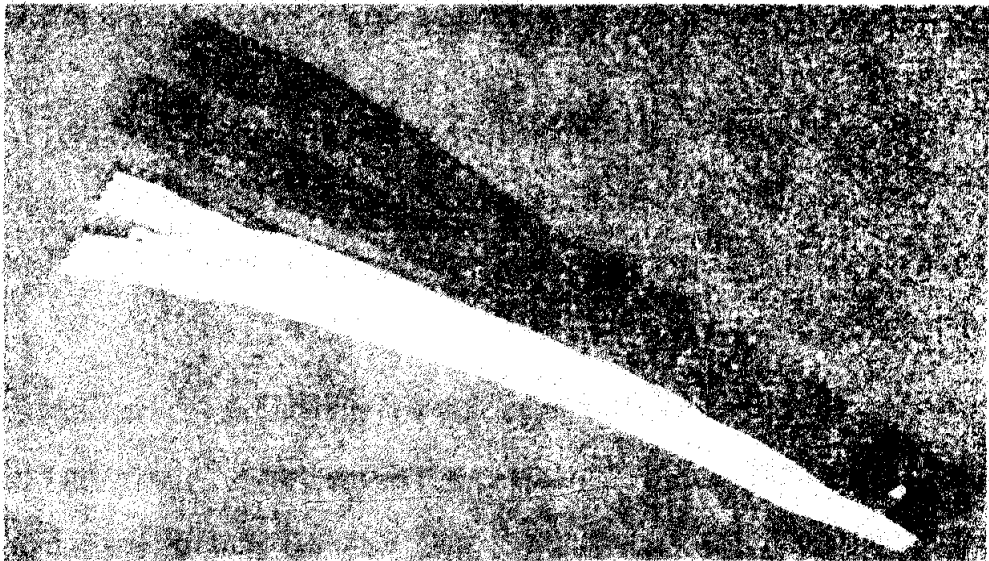
2. ซิปธรรมดา พื้นซิปทำด้วยโลหะเคลือบสีตามสีของผ้าเพที่ติดด้านข้าง เพื่อเลือกใช้ให้เหมาะสมกับสีของผ้า ใช้กับกระโปรงควรเลือกขนาด 6 นิ้ว - 8 นิ้ว ถ้าตัดเสื้อชุดจะต้องเลือกความยาวเพิ่มขึ้นตามความยาวของตัวเสื้อและกระโปรง มีให้เลือกตั้งแต่ 10 นิ้ว - 22 นิ้ว การเลือกความยาวของซิปสำหรับติดชุดนั้นต้องวัดความยาวของตัวเสื้อบวกความยาวซิปที่เป็นส่วนของกระโปรงจากเอวถึงสะโพก จะได้เป็นความยาวซิปที่ต้องการ เช่น ความยาวเสื้อตั้งแต่คอหลังถึงเอว 10 นิ้ว บวกกับความยาวจากเอวถึงสะโพก 8 นิ้ว รวม 18 นิ้ว เป็นต้น

3. ซิปหันทองเหลือง ใช้กับกางเกงทุกชนิด มีขนาดให้เลือกตั้งแต่ 6 - 8 - 10 นิ้ว เป็นซิปที่มีพื้นซิปทำด้วยโลหะชนิดตีหรือทองเหลือง มีความแข็งแรงทนทานไม่ชำรุดง่าย

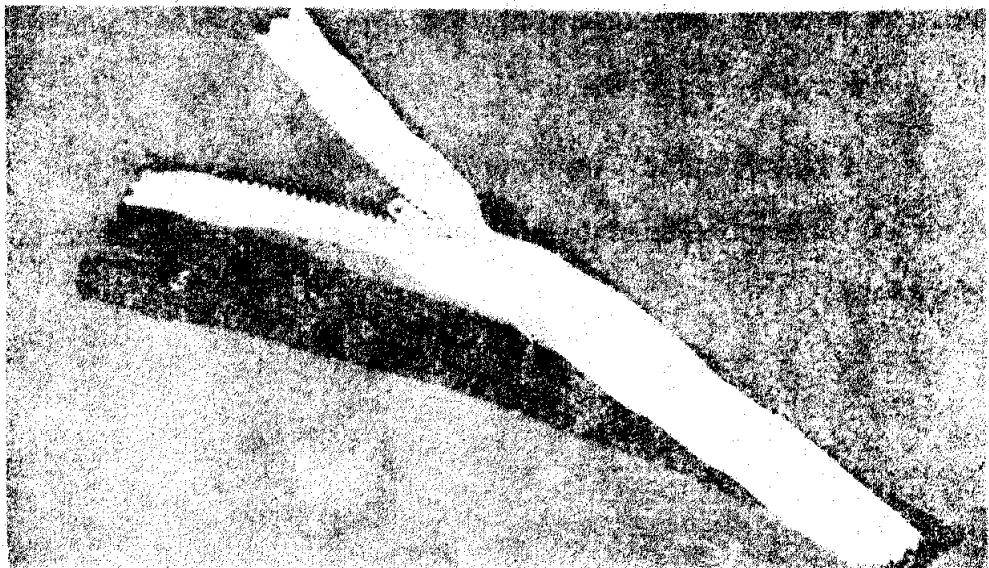
4. ซิปเปิดออกทั้งสองข้าง เป็นชนิดที่สามารถเลื่อนหัวซิปลงสุดให้  
 ฟันซิปแยกออกจากกันได้ ออกแบบเพื่อใช้กับเสื้อคลุม เช่น เสื้อโค้ท เสื้อแจ็กเก็ต  
 เสื้อกันหนาว มีทั้งชนิดที่พันทำด้วยโลหะชนิดน้ำหนักเบาและชนิดพันโลหะอย่างก็  
 มีขนาดให้เลือกคือ 14 - 16 - 18 - 20 - 22 - 24 นิ้ว

ข้อควรระวังในการใช้ซิป อย่าใช้เตารีดร้อน ๆ รีดทับบนฟันซิป โดยเฉพาะ  
 ฟันซิปที่เป็นไนลอนควรหาผ้ารองรีด เพื่อป้องกันไม่ให้ฟันซิปเสื่อมคุณภาพ

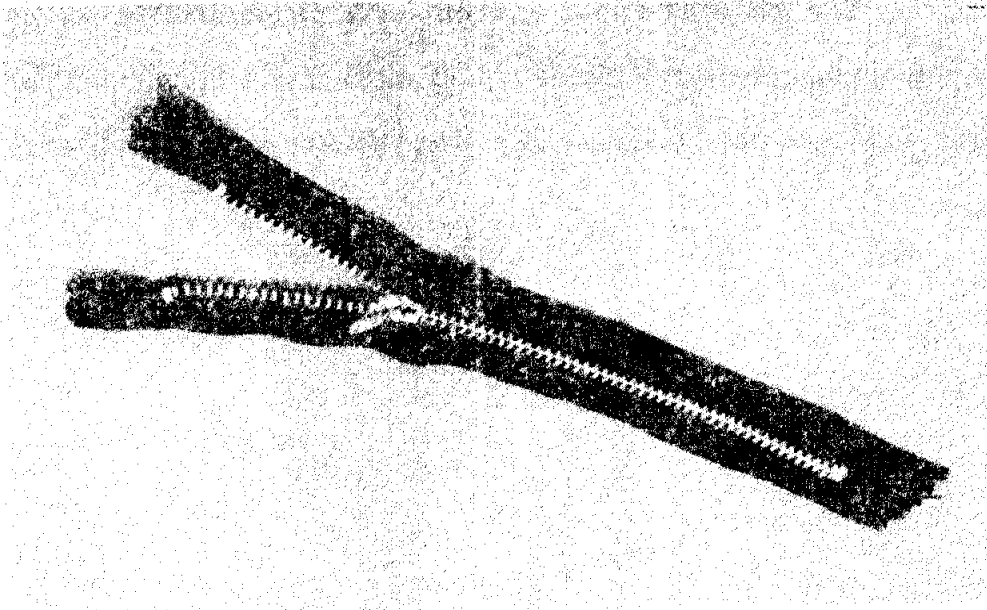
ซิปในลอน



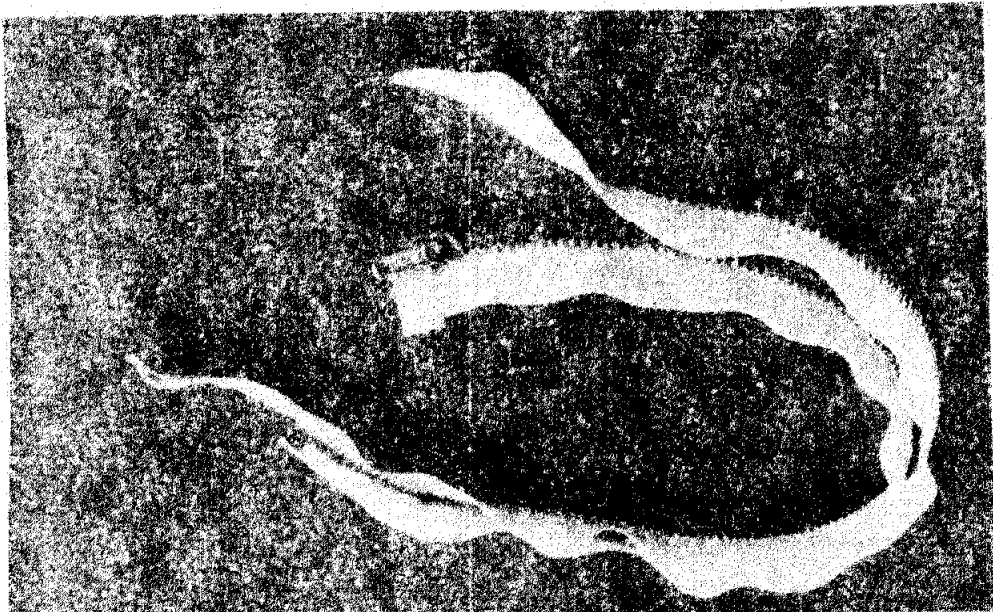
ซิปธรรมดา



zip หักทองเหลือง



zip เปิดออกทั้งสองข้าง



การเย็บซิปมีเทคนิคการเย็บตามลักษณะการใช้คือ

1. เย็บด้วยตะเข็บจักรสองข้างเท่ากัน เป็นการเย็บซิปที่ใช้กับส่วนเปิด  
ระบะสันหรือใช้กับเสื้อหลวมที่ซิปไม่ถูกดึงรั้งจนถึง บริเวณที่ควรเย็บซิปด้วยวิธีนี้คือรอยเปิด  
ที่เส้นคอ เส้นกลางตัวหน้า เส้นกลางตัวหลัง และกลางรอยจับกระทบของกระโปรงและเสื้อ



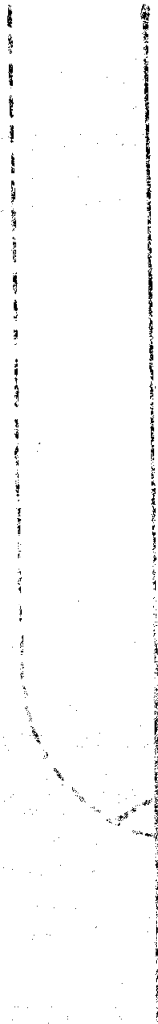
### ขั้นการเย็บ

1. เย็บตะเข็บจักรห่างแปดปีเข็มต่อ 1 นิ้ว ตามแนวความยาวของซิป  
 ริกแมะตะเข็บ
  2. วางซิปค้ำนถูกคว่ำลง บนส่วนที่ริกแมะตะเข็บไว้ (ค้ำนนิคของผ้า)  
 ให้พื้นซิปอยู่กึ่งกลางรอยเย็บพอดี เเนาให้ผ้าซิปติดกับผ้าตัวเสื้อโดยรอบ เปลี่ยนตีนผี  
 สำหรับซิกซิปเย็บตามแนวเส้นเนาให้แนวตะเข็บ เปิดซิปอยู่กึ่งกลางพอดี
  3. เลาะก้ำยที่เย็บไว้ห่าง ๆ ตามแนวกลางพื้นซิปออกเพื่อให้เลื่อนหัวซิปได้
2. การเย็บซิปแบบหุ้มปิดข้างเดียว ใช้กับเสื้อชุด กระโปรง และตามส่วนเปิด  
 ที่ต้องการซ่อนซิปไว้ในตะเข็บ



### ขั้นการเย็บ

1. เย็บตะเข็บห่าง ๆ 8 ซี.เย็บต่อ 1 นิ้ว บนแนวที่ทองการจะติดชิปให้ได้เท่ากับความยาวของชิป ส่วนที่เหลือให้เย็บตะเข็บธรรมดา (12 ซี.เย็บต่อ 1 นิ้ว) ริดตะเข็บ
  2. วางผ้าค้ำนิคหงายขึ้น ให้หันทางค้ำหัวชิป เข้าหาตัวจับผ้าขึ้นขวามือ เหลื่อมออกมาจากเส้นแนวตะเข็บประมาณ  $\frac{1}{8}$  นิ้ว เนาชิปติดกับผ้าให้ห่างจากหัวชิปเล็กน้อย เकिनจักรจากปลายชิปไปหาหัวชิปด้วยฝีเข็มธรรมดาตลอด (ใช้คีนมีติคชิปจะช่วยให้เย็บได้สะดวก)
  3. พลิกหัวชิปคว่ำลงกับตะเข็บอีกข้างหนึ่ง กลับผ้าทางค้ำถูกขึ้น แล้วเนาชิปให้ติดกับผ้าอีกข้างหนึ่งให้ห่างจากหัวชิปประมาณ  $\frac{1}{4}$  นิ้ว หรือให้หัวหัวชิป เริ่มเย็บจากหัวชิปลงไปปลายชิป แล้วเย็บหักมุมขึ้นท้าย เป็นมุมฉากไปชนเส้นกลางรอยต่อของผ้าที่ติดชิป
  4. เอะะค้ายเนาและตะเข็บที่เย็บห่างบิคัพชิปออกให้ตลอดความยาวชิป เพื่อให้เลื่อนหัวชิปได้
3. การเย็บชิปแบบกางเกงชาย ใช้กับการเย็บชิปที่เป้ากางเกงค้ำหน้า ความยาวชิปไม่ควรเกิน 6 นิ้ว มักจะใช้กับกางเกงหัว ๆ ไป โดยเฉพาะกางเกงชาย



ขั้นตอนการเก็บ

1. กัดขั้วกรองขีปขึ้นล่างยาวกว่าขีปประมาณ 1 นิ้ว ความกว้างก้านตัวขีป  $1\frac{1}{2}$  นิ้ว ก้านปลายขีปกว้าง 1 นิ้ว  $1\frac{1}{2}$  นิ้ว

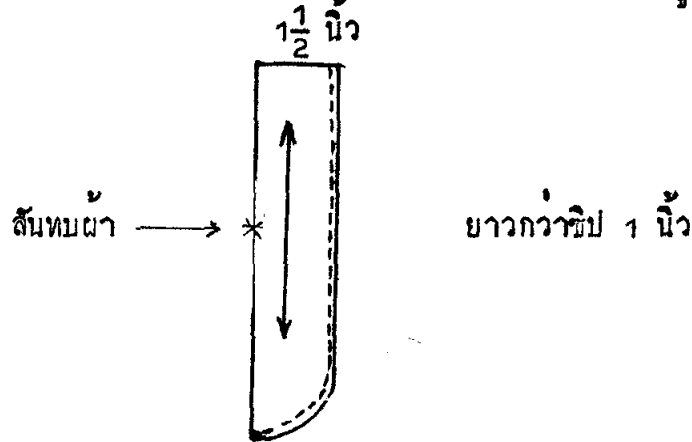
ขีปเหล็กกันขีป



พิมพ์  
ยาวกว่าขีป 1 นิ้ว



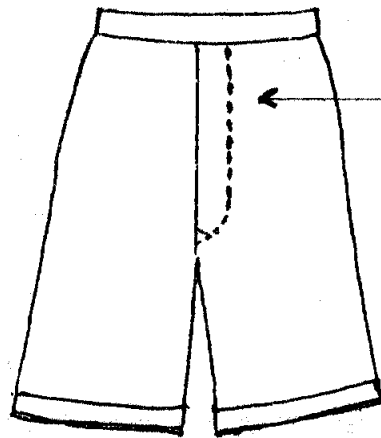
2. ตัดผารองซิปขึ้นบนยาวเท่ากับความยาวซิป 1 นิ้ว ความกว้างโดยตลอดเท่ากับ  $1\frac{1}{2}$  นิ้ว จะได้ผารูปสี่เหลี่ยมผืนผ้าสองชิ้นขนาดเท่ากัน ให้ตัดมุมของผ้าทั้งสองชิ้นให้มนเพียงด้านเดียว แล้วเย็บผ้าสองชิ้นติดกันทางด้านที่มนโดยรอบ ดังรูป



3. วางผารองซิปขึ้นล่าง ตามแนวเป้ากางเกงตลอดความยาวซิปทางด้านขวามือ โดยจับผ้าเพื่อเย็บตามแนวเป้ากางเกงให้เหลือมออกมาจากเส้นกอลอยประมาณ  $\frac{1}{2}$  นิ้ว เอาพันซิปทาบให้ติดกับผ้าที่เหลือออกมา วางผารองซิป (ตามข้อ 1.) ไว้ด้านล่างซิปเนาผ้าทั้งสามชิ้นติดกันโดยตลอดความยาวของซิป แล้วเย็บจักรตามแนวที่เนา

4. นำผารองซิปตามข้อ 2. วางทาบกับแนวเป้ากางเกงอีกด้านหนึ่งตามแนวเส้นกอลอยเนาโดยตลอดแล้วเย็บ พลิกผารองซิปกับเข้าค้ำในตัวกางเกง โดยให้ค้ำโค้งของผารองซิปอยู่ทางปลายซิป รีดให้เรียบ

5. วางแนวเป้ากางเกงให้ซ้อนกันในลักษณะชายทับขวาตามแนวเส้นกอลอยพอดี จับผ้าซิปอีกข้างหนึ่งเนาติดกับผารองซิปที่เป็นรูปโค้ง และติดกับตัวกางเกง แล้วเย็บติดกันตามแนวซิปโดยตลอด ดังรูป การเย็บในขั้นตอนนี้ต้องระวังอย่าให้ติดผารองซิปขึ้นล่าง มิฉะนั้นจะเลื่อนซิปไม่ได้



การเย็บซิปกางเกง  
แบบชายเสื้อชาย

4. การทำซิปตะเข็บค่าน้ำด้วยมือ การเย็บซิปแบบนี้จะมีวิธีทำเหมือนกับ การเย็บซิปด้วยตะเข็บจักรสองข้างเท่ากัน แต่เปลี่ยนจากตะเข็บจักรมาใช้ตะเข็บค่าน้ำ ด้วยมือ จะให้ความปราณีตและเรียบร้อยยิ่งขึ้น ใช้กับเสื้อผ้าที่ตัดเย็บด้วยผ้าบางเบา เช่น ผ้าแพร ผ้าเจอร์ซี ผ้าไหม และผ้าเนื้อบางอื่น ๆ

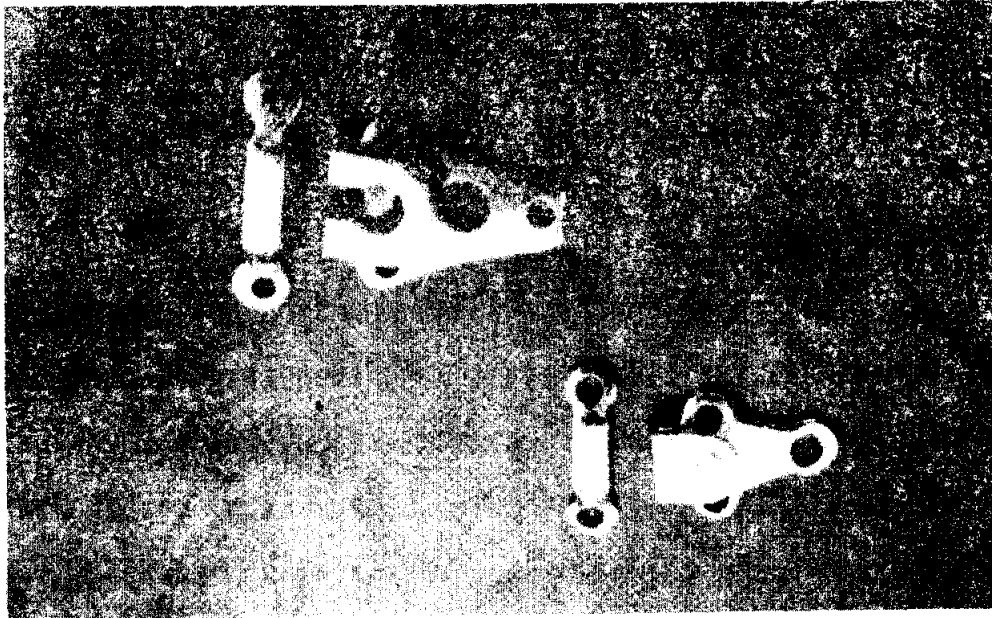
#### การใช้เครื่องเกาะเกี่ยวกับในเสื้อผ้า

เครื่องเกาะเกี่ยวกับใช้กับเสื้อผ้ามีหลายชนิดหลายรูปแบบ ผู้ใช้จะต้องพิจารณา เลือกใช้ให้เหมาะสมกับส่วนเปิดในเสื้อผ้า ซึ่งจำเป็นต้องมีเพื่อการสวมใส่และถอดออกได้ สะดวก ส่วนเปิดในตัวเสื้ออาจจะออกแบบเป็นส่วนตกแต่งของแบบเสื้อได้ด้วย ฉะนั้น ส่วนที่ใช้เปิด - ปิด ในตัวเสื้อจะต้องอาศัยเครื่องเกาะเกี่ยวกับที่ไค้ขนาด และเหมาะสม ตามหน้าที่ใช้สอยของแต่ละชนิด ซ่างตัดเย็บเสื้อผ้าที่มีฝีมือดีจะต้องสามารถเลือกใช้ เครื่องเกาะเกี่ยวกับได้เหมาะสม และสามารถทำได้อย่างแข็งแรงทนทานเรียบร้อยรวมทั้ง มีความปราณีตเป็นพิเศษด้วย ผู้ที่เริ่มเรียนตัดเย็บเสื้อผ้า ควรเรียนรู้และฝึกปฏิบัติทำ

เครื่องเกาะเกี่ยวชนิดต่าง ๆ ให้อุณหภูมิของ แข็งแรง ทนทาน และปราณีตเรียบร้อยก่อน  
จึงจะลงมือใช้เครื่องเกาะเกี่ยวบนตัวเสื้อ

ชนิดและวิธีทำเครื่องเกาะเกี่ยวแบบต่าง ๆ

1. ขอเกี่ยวขนาดใหญ่ เป็นเครื่องเกาะเกี่ยวที่ใช้กับเอา กระโปรง  
กางเกง มีขนาดให้เลือก 3 ขนาด เล็ก กลาง ใหญ่ ตามขนาดและความกว้างของ  
ขอบกระโปรงหรือกางเกงที่ใช้ ความทนทานของขอเกี่ยวขนาดใหญ่ขึ้นอยู่กับความปราณีต  
ในการเย็บ เส้นสายที่ใช้เย็บควรมีความเหนียวและทนทาน และควรใช้เป็นเส้นสายคู่  
แขนงเข็มเข้าช่องที่จะยึดติดกับผ้าพันเป็นห่วงโคจรรอบให้แน่น เพื่อไม่ให้รูดและหลุดได้ง่าย

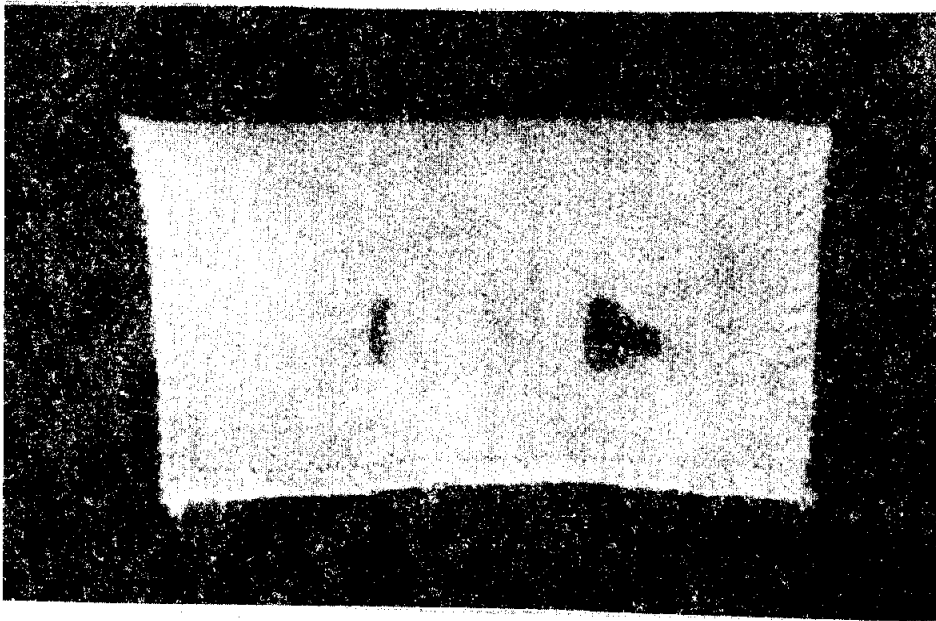


2. ขอเกี่ยวขนาดเล็ก ใช้ในส่วนเกาะเกี่ยวที่บริเวณตัวเสื้อหรือกระโปรง ที่ต้องการความแข็งแรงลดลงมาจากขอเกี่ยวขนาดใหญ่และต้องการความปราณีมากกว่า เช่น ขอเกี่ยวตัวเสื้อชั้นใน ขอเกี่ยวขอบแขนเสื้อ ประเภทปลายแขนทองทุกชนิด และ บริเวณที่ต้องการปักติด โดยไม่มีการดึงดึงมากนัก ฯลฯ ขอเกี่ยวขนาดเล็กมี 3 ชนิด

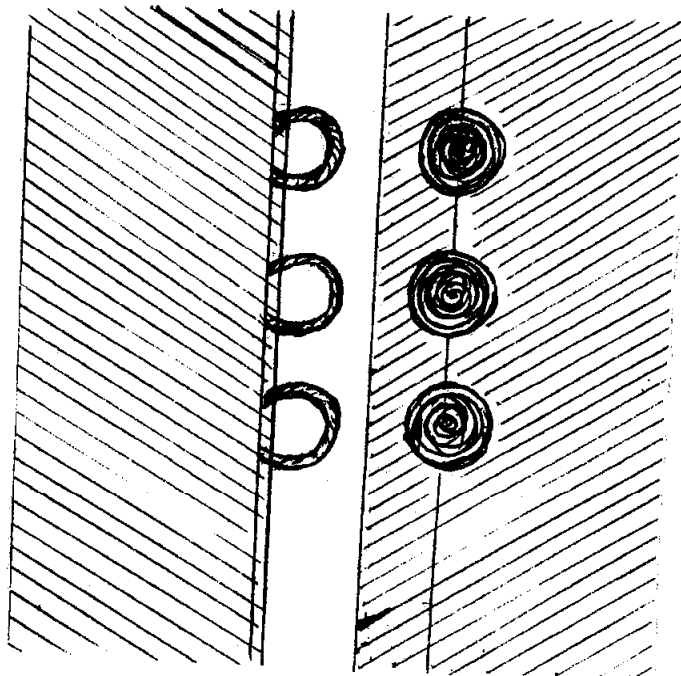
2.1 ขอเกี่ยวและตัวรับรูปโค้ง

2.2 ขอเกี่ยวและตัวรับเป็นรูปเส้นตรง ใช้กับขอเกี่ยวเสื้อชั้นใน เสื้อยกทรงชนิดต่าง ๆ

2.3 ขอเกี่ยวและตัวรับเป็นตัวท่อน ใ้หมากในส่วนต่าง ๆ ทั้ง บนตัวเสื้อและกระโปรง โดยเฉพาะในส่วนที่เป็นขอบปลายแขนเสื้อทุกชนิด



3. รังคุมห่วงคล้องแบบใส่ไก เป็นการทำส่วนปิดเปิดในลักษณะการตกแต่ง ค้วยห่วงคล้องแบบใส่ไก ไซ้ทำบนส่วนที่เป็นเส้นกลางตัวไม่ต้องเยื่อสายขึ้นบน ขึ้นล่าง เยื่อสายเพื่อรองรับกระตุ่มตามระยะของห่วงคล้องใส่ไก (ใส่ไกจะต้องทำค้วยผ้าเจดียง กึ่งกลับให้เรียบร้อย)



### การทำตะเข็บให้สำเร็จ

ตะเข็บ (Seam) หมายถึง แนวฝีเข็มซึ่งยึดผ้าสองชิ้นหรือมากกว่าสองชิ้น ให้ติดกัน เพื่อให้เก็กรูปทรงเสื้อผ้า

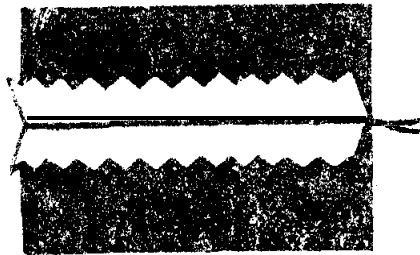
การทำตะเข็บให้สำเร็จ คือการป้องกันไม่ให้ตะเข็บที่เย็บโดยทั่วไปหลุดลุ่ย ควรทำก่อนการเย็บตะเข็บในตัวเสื้อ เพื่อความสะดวกและสวยงาม มีวิธีทำอยู่หลายวิธี ขึ้นอยู่กับชนิดของผ้า และลักษณะของตะเข็บที่ใช้อย่างนี้

1. ตะเข็บธรรมดาทำให้สำเร็จโดยทิ้งไว้เฉย ๆ ใช้น้ำที่ไม้อุ่น เช่น น้ำย้อมมองตากุ้ง น้ำสั๊กหลาด น้ำวินลิเน่ และผ้าที่มีเนื้อแน่นไม่ต้องซักน้ำบ่อย-ประโยชน์ของการทำตะเข็บชนิดนี้คือสามารถทำได้เร็วและง่าย
2. ตัดด้วยกรรไกรซิกแซก ใช้น้ำที่ทอเนื้อแน่นและไม่ต้องซักน้ำบ่อย เช่น ผ้าที่ทำจากการอัดเส้นใย ผ้าทอเนื้อแน่น ลักษณะตะเข็บที่ไค้จะเรียบร้อยและทำไค้ง่าย ไม่ควรกันลู่กับผ้าเนื้อหยาบ หยวม หรือเสื่อที่ต้องซักน้ำบ่อยและผ้าเนื้อบาง จะเห็นรอยหยักของผ้าค่านอกดูไม่สวยงาม
3. ตัดด้วยกรรไกรซิกแซกและเย็บจักรทับหนึ่งหรือสองครั้ง ใช้น้ำที่ลู่เล็กน้อย และในที่ที่ต้องการรีดให้เรียบ ไม่ให้เห็นรอยขนของตะเข็บค่านอก ข้อควรระวัง อาจจะมีรอยย่นถ้าผ้าที่เย็บตึงเกินไป ควรเดินจักร กันลู่ก่อนเย็บตะเข็บอื่น ๆ
4. พับริมแล้วเดินจักร ใช้น้ำที่มีความหนาปานกลาง เมื่อรีกแล้วไม่ขึ้นรอยปรากฏค่านอก สามารถป้องกันการลู่ไค้เกิดขาดควรพับริมเพียงครั้งเดียวประมาณ  $\frac{1}{8}$  นิ้ว แล้วเดินจักรทับ
5. การพับริมด้วยจักรไค้ ในปัจจุบันเป็นที่นิยมกันอย่างแพร่หลายเพราะสามารถไค้ไค้กับผ้าเกือบทุกชนิด ยกเว้นผ้าที่บางมากที่ต้องการไค้ตะเข็บควรไค้วิธีกันลู่แบบกุนดี่ที่สุด การพับริมด้วยจักรไค้ไม่ทำให้เกิดรอยขนในเสื่อค่านอกและสามารถกันลู่ไค้ไค้โดยเกิดขาด หนานาน สวยงาม แต่ต้องลงทุนสูงกว่าวิธีอื่น ๆ
6. การเย็บเข้าถ้ำ ใช้น้ำเนื้อบางที่ต้องการไค้ตะเข็บ หรือเสื่อผ้าที่ไค้เป็นประจำต้องการความทนทานของตะเข็บ เช่น ชุคนอนเสื่อลำคองอยู่กับบ้าน เพราะลักษณะตะเข็บเข้าถ้ำคือการ เย็บตะเข็บสองครั้ง ตะเข็บครั้งที่สองจะหุ้มปิดตะเข็บครั้งที่หนึ่ง

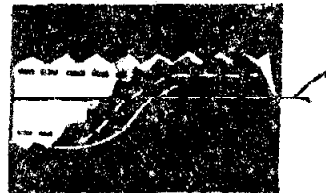
สนิท ทำให้ผ้าไม่หลุดลุ่ยออกมาภายนอก ตะเข็บเข้าด้านที่มีลักษณะสวยงาม จะต้องเย็บเด็ก  
ประมาณ  $\frac{1}{4}$  นิ้ว และตรงสม่ำเสมอโดยตลอดไม่มีรอยลุ่ยของผ้าภายในหลุดออกมาให้เห็น  
การเย็บตะเข็บเข้าด้านนี้ไม่เหมาะสำหรับทำกับผ้าเนื้อหนาๆ เพราะจะทำให้พองและ  
เห็นแนวตะเข็บเป็นรอยภายนอก

7. ตะเข็บล้มหรือตะเข็บซีก ใช้ในการเย็บที่ต้องการให้ดูเป็นการเย็บ  
แบบข้างเดียว ลักษณะภายนอกจะเห็นเป็นแนวตะเข็บ เส้นคู่ขนานกว้างประมาณ  $\frac{1}{4}$  นิ้ว  
ตะเข็บจะแบนเรียบสวยงามดี สวมสบายไม่บูนเจ็บตัว รีดสะดวกและทนทาน แต่ต้องใช้  
ความปราณีตในการเย็บ โดยเฉพาะส่วนที่เป็นตะเข็บโค้งจะเย็บลำบาก ข้อควรระวัง  
คือตะเข็บต้องสม่ำเสมอ และอย่าที่ใช้สีต้องกลมกลืนกับผ้า

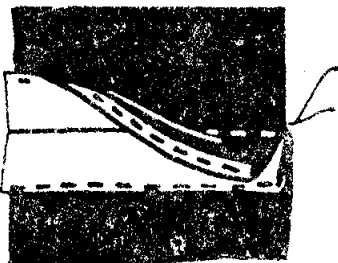
8. ตะเข็บซ่อน ใช้สำหรับเย็บส่วนที่มาต่อกันโดยเฉพาะเมื่อต่อผ้าเรียบ  
กับผ้าที่พับหรือจีบผูกขยับ วิธีเย็บให้ตะเข็บซ่อนอยู่ข้างในใต้และทำให้ตะเข็บเป็นรูปคอกแต่งได้  
เช่น รูปโค้ง หยัก หรือสามเหลี่ยมมุมแหลมต่าง ๆ ข้อควรระวังคือตะเข็บต้องสม่ำเสมอ  
และอย่าต้องใช้สีกลมกลืนกับผ้า



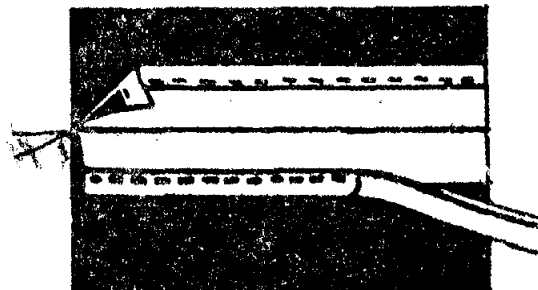
ตัดซิกแซกริมตะเข็บ



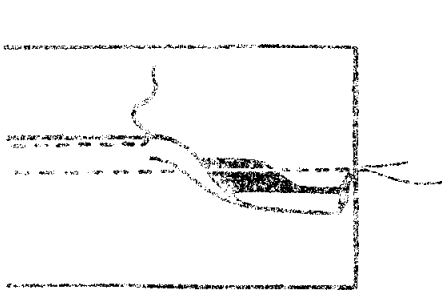
ตัดซิกแซกแล้วเย็บทับ



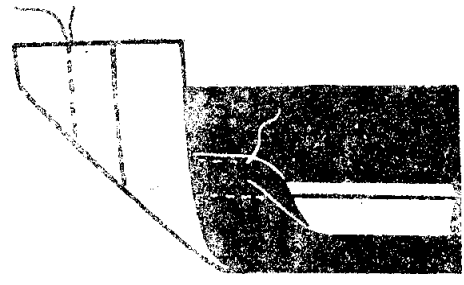
พับริมหนึ่งครั้งเย็บทับ



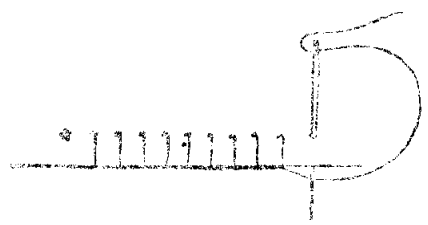
หุ้มริมตะเข็บด้วยผ้าเฉลียง (ก้น)



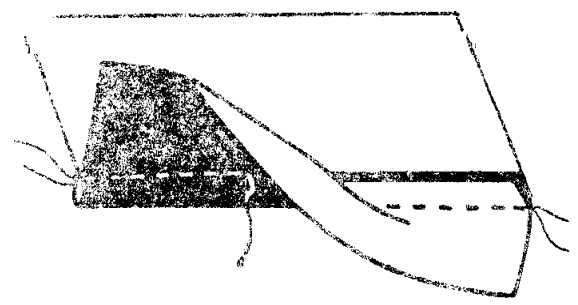
ตะเข็บเสีต (ตะเข็บคู้)



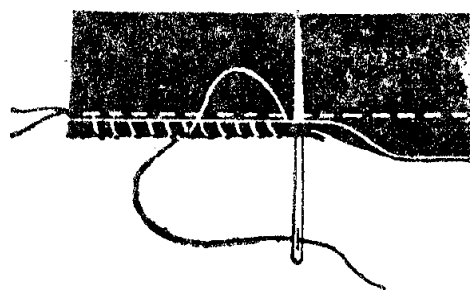
ตะเข็บลม



สอยก้นดูย



ตะเข็บเขาดำ



ม้วนริมตะเข็บแล้วสอยใช้กับผ้าบาง

ทั้งหมดนี้เป็นตัวอย่างการทำตะเข็บให้สำเร็จโดยเลือกใช้ให้เหมาะกับชนิดของผ้า และแบบเสื้อ



## คำถามท้ายบทที่ 3

เมื่อเรียนจบหนังสือแล้วนักศึกษาสามารถตอบคำถามต่อไปนี้ได้

1. ตะเข็บเบื้องต้นที่ใช้ในการตัดเย็บเสื้อผ้ามีคว สาคัญต่องานตัดเย็บเสื้อผ้า อย่างไร อธิบายให้เข้าใจอย่างน้อย 5 ข้อ
2. เปรียบเทียบลักษณะความแตกต่างของตะเข็บและประโยชน์การใช้งานของการเนา และการสอย เป็นข้อละอย่างน้อย 5 ข้อ
3. ใหนักศึกษากำหนดวงคุ่มให้เหมาะกับแบบเสื้อโดยอธิบายถึงตำแหน่งและลักษณะ การวางรังคุ่มที่ถูกตองมาให้เข้าใจอย่างน้อย 3 แบบ
4. ใหนักศึกษาเลือกวิธีตัดซิปให้เหมาะกับแบบเสื้อชนิดต่าง ๆ โดยคำนึงถึงความถูกต้อง เหมาะสมอย่างน้อย 3 แบบ
5. จงอธิบายการเลือกใช้วิธีทำตะเข็บให้สำเร็จกับเสื้อแบบต่าง ๆ โดยคำนึงถึง ลักษณะของผ้า แบบและการตัดเย็บมาให้เข้าใจอย่างน้อย 5 แบบ