

ข้อบ่งชี้เนื้อหาวิชาบทที่ 10

ปกเสื้อ

- ลักษณะเส้นกรอบนอกของปกเสื้อ
- วิธีสร้างปกแบบต่างๆ
- วิธีสร้างแบบปกเสื้อชนิดต่างๆ

จุดประสงค์ในการเรียนรู้

เพื่อให้นักศึกษาสามารถ

1. อธิบายถึงเส้นกรอบนอกปกเสื้อในลักษณะต่างๆ ได้ถูกต้อง
2. บอกชื่อและลักษณะของปกเสื้อแบบต่างๆ ได้ถูกต้อง
3. สร้างปกเสื้อแบบต่างๆ ได้อย่างน้อย 5 แบบ
4. เลือกแบบปกเสื้อมาตัดเย็บประกอบตัวเสื้อได้เหมาะสมสวยงามไม่น้อย

กว่า 2 แบบ

บทที่ 10 ปกเสื้อ (Collars)

ส่วนที่สำคัญของเสื้ออีกส่วนหนึ่งคือปกเสื้อ ซึ่งเป็นจุดรวมความสนใจมากกว่าส่วนอื่น เพราะปกเสื้ออยู่ใกล้ บริเวณใบหน้าที่สามารถสร้างจุดเด่นที่ดีได้ตามหลักของการแต่งกาย การเลือกแบบปกเสื้อควรเป็นแบบที่ช่วยเสริมส่วนดีของใบหน้า และอำพรางส่วนบกพร่องของรูปหน้า นักออกแบบจึงออกแบบปกเสื้อไว้มากมาย เพื่อให้เลือกได้เหมาะสมกับรูปร่าง และบุคลิกภาพของแต่ละคน การตกแต่งรูปทรงปกเสื้อไม่มีหลักแน่นอนขึ้นอยู่กับสมัยนิยม และความเหมาะสมกับรูปร่างผู้สวมใส่เป็นสิ่งสำคัญ มีปกเสื้ออยู่หลายชนิดที่ได้รับความนิยมทุก สมัย เช่น ปกเชิ้ต ปกฮาวาย ปกคอตั้ง ปกบัว เป็นต้น ไม่ว่าจะเป็นปกชนิดใดจะมีเส้นกรอบนอก 3 ลักษณะคือ

1. ปกตรง เป็นปกที่มีลักษณะเป็นเส้นตรงหรือโค้งขึ้นเล็กน้อย ปกจะมีลักษณะตั้งแนบคอโดยรอบ เช่น ปกคอตั้ง ปกเชิ้ต ปกฮาวาย เป็นต้น

2. ปกโค้งตามรูปคอ ปกจะโค้งเข้าหาเส้นรอบคอปกที่มีเส้นโค้งมากจะแบบราบตามรูปคอ ถ้าเส้นปกโค้งน้อยปกจะตั้งขึ้นเล็กน้อย ปกลักษณะนี้ได้แก่ปกบัว ปกกะลาสี หรือปกทหารเรือ เป็นต้น

3. ปกโค้งมากหรือปกพลั่ว เป็นปกที่มีเส้นรอบนอกปกโค้งมากกว่าเส้นรอบคอ เกิดจากการเพิ่มเนื้อที่เส้นรอบนอกปกให้โค้งมากยิ่งขึ้น ถ้าเส้นปกโค้งจนเป็นวงกลมก็จะได้ปกที่มีลักษณะพลั่วมากขึ้น ปกลักษณะนี้ได้แก่ ปกพลั่ว ปกระบาย ปกช่วย เป็นต้น

การทำปกแต่ละชนิดจำเป็นต้องสร้างแบบและปรับขนาดความกว้างของปกให้เหมาะสมกับขนาดรูปร่างและสมัยนิยมปกแต่ละชนิดมีชื่อเรียกตามแบบที่รู้จักคือ

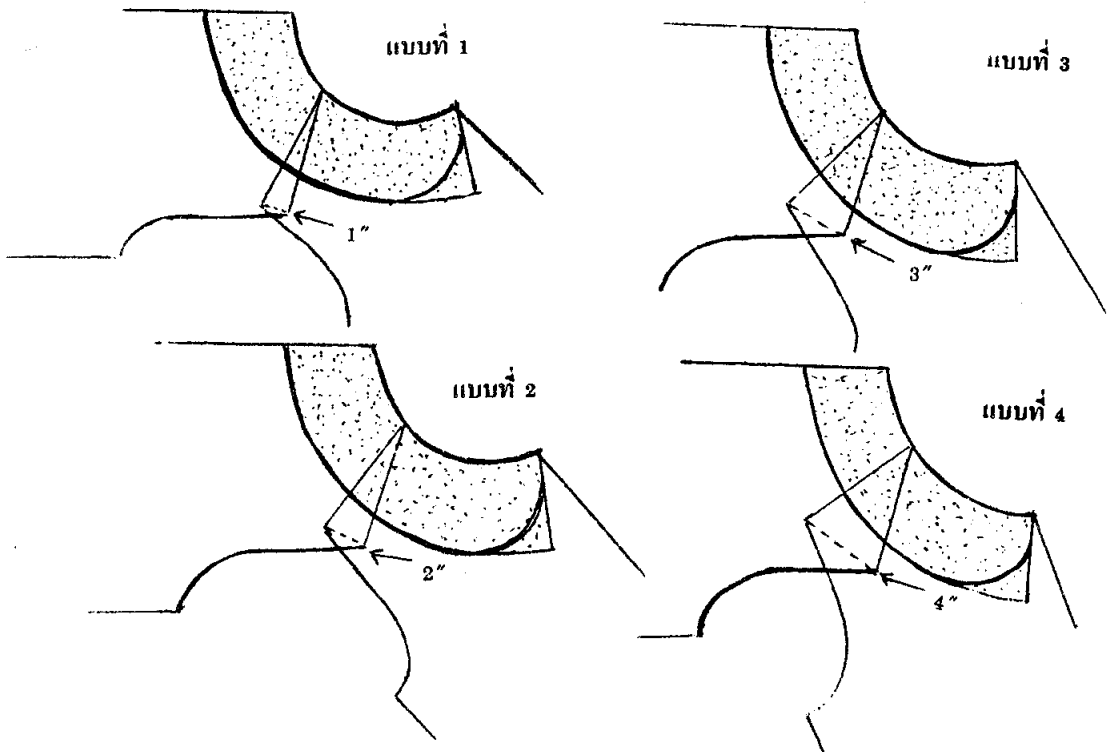
1. ปกบัว (Peter Pan Collar of Shape Collar) เป็นปกที่มีลักษณะโค้งกลมรอบคอ เปลี่ยนแปลงขนาดความกว้างของปกได้ และลักษณะปกจะตั้งมากหรือน้อยตามต้องการ เป็นปกที่นิยมใช้กันมากอยู่ในสมัยนิยมเสมอ ใช้ได้กับเสื้อผ้าหลายแบบทั้งเสื้อผ้าผู้ใหญ่และเด็ก



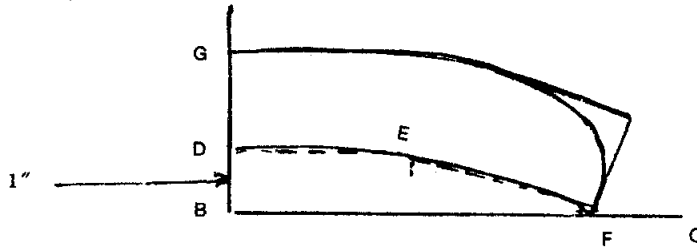
วิธีสร้างปกบัวสร้างได้ 2 วิธีคือ

1. สร้างปกบัวจากแบบตัดเสื้อ โดยนำแบบตัดเสื้อขึ้นหน้า ชั้นหลังต่อกันที่ตะเข็บไหล่ วัดเส้นคอให้กว้างกว่าคอเดิม โดยวัดต่ำจากกลางคอหลัง $\frac{1}{4}$ นิ้ว และวัดจากเส้นกลางคอหน้า $\frac{1}{2}$ นิ้ว หรือกำหนดความกว้างตามต้องการ ลักษณะการตั้งของปกบัวจะมี 4 ลักษณะตามวิธีสร้างคือ

- 1.1 ปกบัวตั้ง $\frac{1}{4}$ นิ้ว หรือแบบราบให้ซ้อนเส้นตะเข็บไหล่เล็กน้อย 1 นิ้ว
- 1.2 ปกบัวตั้ง $\frac{1}{2}$ นิ้ว ให้ซ้อนเส้นตะเข็บไหล่เล็กน้อย 2 นิ้ว
- 1.3 ปกบัวตั้ง $\frac{3}{4}$ นิ้ว ให้ซ้อนเส้นตะเข็บไหล่เล็กน้อย 3 นิ้ว
- 1.4 ปกบัวตั้ง 1 นิ้ว หรือปกบัวตั้งมากให้ซ้อนเส้นตะเข็บไหล่เล็กน้อย 4 นิ้ว



2. สร้างปกบัวโดยไม่ใช่แบบตัดเส้น สามารถสร้างได้ 4 ลักษณะเช่นกัน คือ ลากเส้นตั้งฉาก A-B-C เริ่มจากสร้างปกตั้งมาก หรือปกตั้ง 1 นิ้ว ดังรูป



$$B-D = 1''$$

$$D-E = \frac{1}{2} \text{ ของคอกหลัง ลากเส้นตั้งฉากจากจุด D}$$

$$E-F = \frac{1}{2} \text{ ของคอกหน้า จุด F อยู่บนเส้น B-C}$$

ลากเส้นโค้ง D-E-F

$$D-G = 2\frac{1}{2} \text{ นิ้ว ลากเส้นโค้งขนานกับเส้นโค้ง D-E-F เป็นความกว้างของปก ที่ปลายปกจะใช้ลักษณะแหลมหรือมนตามต้องการ ตรวจสอบเส้น D-E-F ให้ได้เท่ากับ } \frac{1}{2} \text{ ของรอบคอ}$$

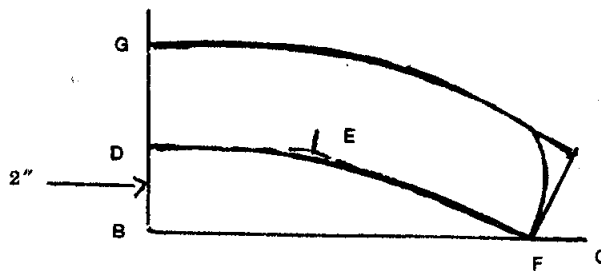
A-D เป็นเส้นสันทบกลางคอกหลัง

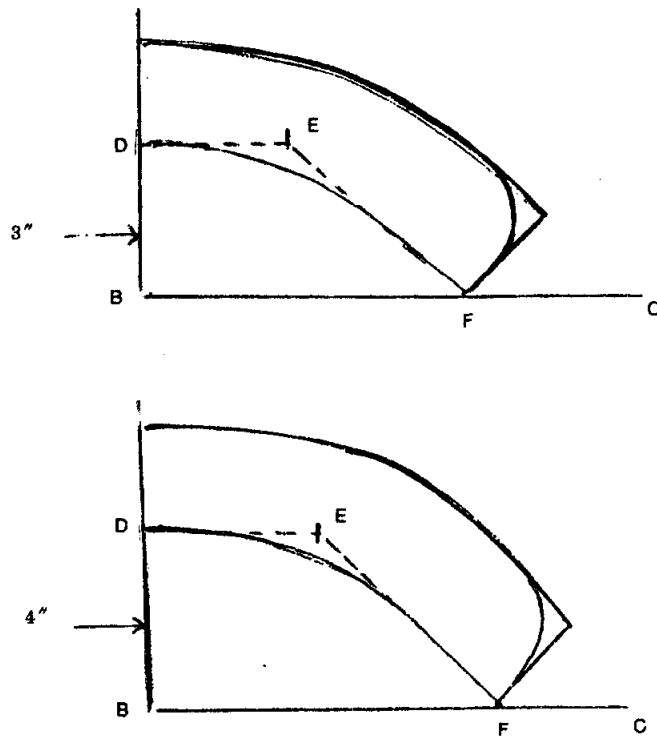
การสร้างปกบัวตั้งอีก 3 ลักษณะคือ ปกบัวตั้ง $\frac{3}{4}$ นิ้ว ปกบัวตั้ง $\frac{1}{2}$ นิ้ว และปกบัวตั้ง $\frac{1}{4}$ นิ้ว มีวิธีการสร้างคล้ายกับการสร้างปกบัวตั้ง 1 นิ้ว ต่างกับที่เส้น B-D

$$\text{ถ้าเป็นปกบัวตั้ง } \frac{3}{4} \text{ นิ้ว ให้ } B-D = 2''$$

$$\text{ถ้าเป็นปกบัวตั้ง } \frac{1}{2} \text{ นิ้ว ให้ } B-D = 3''$$

$$\text{และถ้าเป็นปกบัวตั้ง } \frac{1}{4} \text{ นิ้ว ให้ } B-D = 4''$$

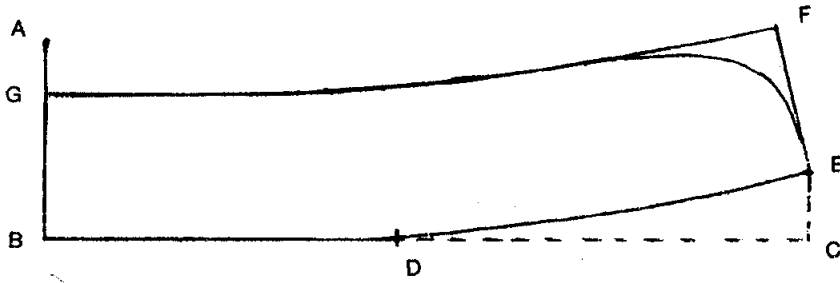




2. ปกคอตั่ง (Standing Collar of Mandarin or Military Collar) เป็นปกที่มีลักษณะตั้งแนบคอโดยรอบคอ ลักษณะเช่นนี้จะต้องเสริมผ้ารองในชนิดแข็งในชั้นการตัดเย็บ จึงจะทำให้ปกตั้งสวยงามรอบคอ ปกคอตั่งนี้ควรจะหลวมกว่ารอบคอจริงเล็กน้อย เพื่อให้สวมใส่สบาย ปกคอตั่งใช้เป็นฐานปกของเสื้อคอเชิ้ต หรือจะสร้างเป็นปกตั้งในตัวก็มี โดยเก็บเกล็ดที่คอเสื้อให้ปกตั้งซึ่งมีวิธีสร้างและตัดเย็บโดยเฉพาะ ปกคอตั่งหรือเรียกว่าคอจีนใช้ได้ทั้งเสื้อผ้าชาย เสื้อสตรีและเด็ก เสื้อชายใช้กับเสื้อพระราชทาน เสื้อสตรีใช้กับชุดไทย เสื้อและชุดทั่วไป ปกคอตั่งนี้ได้รับความนิยมทุกสมัย



วิธีสร้างปกคอตั้ง



A-B-C = เป็นเส้นตั้งฉาก

B-D = $\frac{1}{2}$ ของคอหลัง

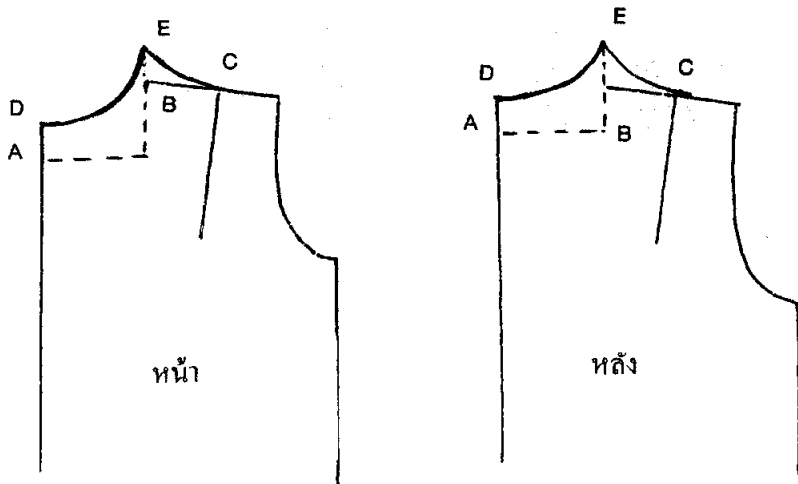
D-C = $\frac{1}{2}$ ของคอหน้า

C-E = $\frac{3}{4}$ นิ้ว ลากเส้นโค้งจากจุด E-D

ลากเส้นตั้งฉากจากจุด E-F เท่ากับความกว้างของปกประมาณ $1-1\frac{1}{2}$ นิ้ว

B-G = $1-1\frac{1}{2}$ นิ้ว ลากเส้นจากจุด F-G ที่จุด F เป็นจุดปลายปกจะใช้ลักษณะแหลมหรือมนก็ได้

วิธีสร้างปกคอตั้งในตัว



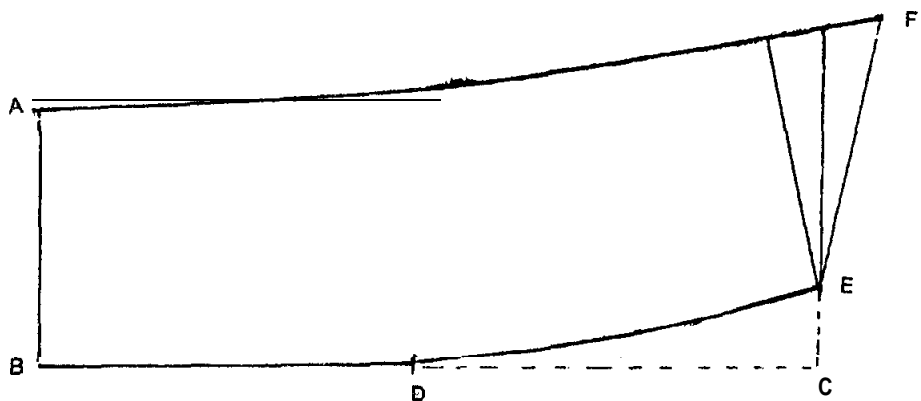
จากแบบตัดเสื้อที่ต้องการสร้างแบบคอตั้งในตัวทั้งชั้นหน้าชั้นหลัง

เสื้อชั้นหน้า ให้จุดกลางคอหน้าเป็นจุด A จุดข้างคอเป็นจุด B และจุดที่เกิดลิ้นไหล่เป็นจุด C จากจุด A วัดขึ้นไป 2 ซม. เป็นจุด D จากจุด B วัดขึ้นไป 2 ซม. เป็นจุด E โกงเส้นคอใหม่จาก E-D และโกงเส้นตะเข็บไหล่จาก C-E

เสื้อชั้นหลัง ให้จุดกลางคอหลังเป็นจุด A จุดข้างคอเป็นจุด B และจุดที่เกิดลิ้นไหล่เป็นจุด C วัดจากจุด A ขึ้นไป 3 ซม. เป็นจุด D วัดจากจุด B ขึ้นไป 2 ซม. เป็นจุด E โกงเส้นคอกจาก D-E และโกงเส้นตะเข็บไหล่จาก E-C

3. ปกฮาวาย (Polo Collar) เป็นปกที่ได้รับความนิยมแพร่หลายอีกแบบหนึ่งมีลักษณะคล้ายปกเทเลอร์ แต่วิธีสร้างแบบและตัดเย็บง่ายกว่า ใช้ได้กับเสื้อผ้าลำลองทั่วไปทั้งชายหญิง และเด็ก ลักษณะปกเป็นผ้าตรง ปลายปกแหลม เส้นปกโค้งเล็กน้อย ปกตั้งแนบคอนิยมสวมใส่ในลักษณะแบบะปก ติดกระดุมต่ำลงจากเส้นคอประมาณ 3-4 นิ้ว

วิธีสร้างปกฮาวาย

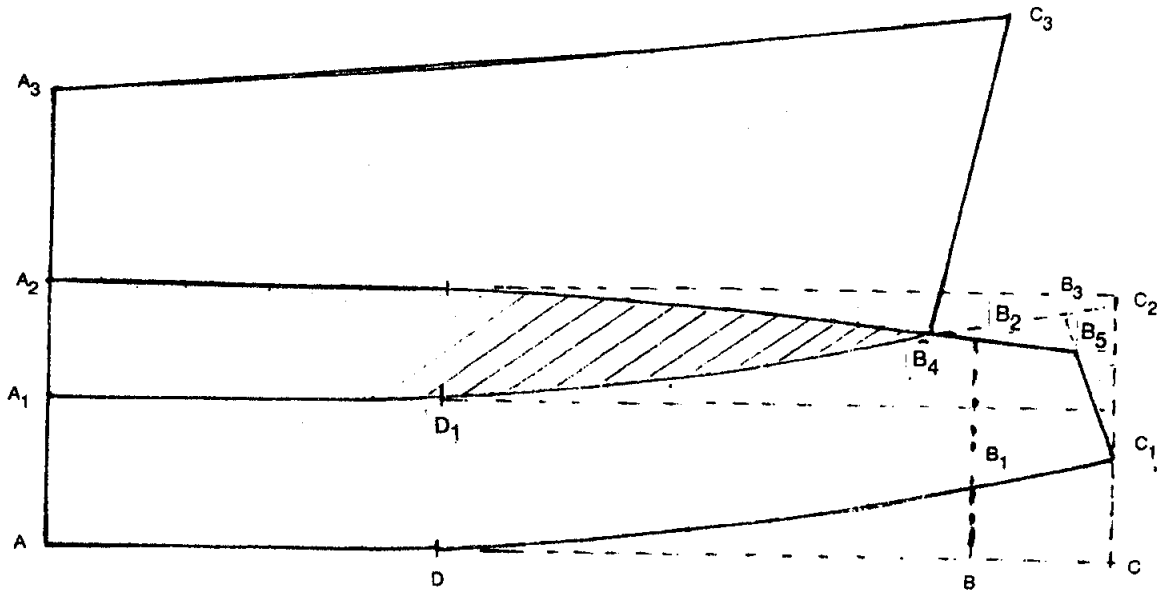


- A-B = $2-2\frac{1}{2}$ นิ้ว เป็นความกว้างของปก
 B-D = $\frac{1}{2}$ ของคอหลัง
 D-C = $\frac{1}{2}$ ของคอหน้า
 C-E = เส้นตั้งฉากยาว $\frac{3}{4}$ " โคนเส้น E-D
 F เป็นจุดปลายปกมี 3 ลักษณะ เลือกตามความต้องการ
 ถากเส้น A-F ขนานกับ B-C
 A-B = เส้นสันทบกลางปกหลัง

4. ปกเชิ้ต (Collar with stand or Shirt Collar) เป็นปกที่มีลักษณะตั้งแนวคอกงรูปเช่นเดียวกับปกคอตั้ง เพราะปกเชิ้ตมีฐานปกที่เป็นปกตั้ง และมีปกบนพลิกกลับแนบกับปกตั้ง เมื่อสวมใส่ในลักษณะติดกระดุม ปกจะตั้งแนวติดคอโดยรอบ ปกเชิ้ตนี้เดิมเป็นปกเสื้อของชาย ช่างเสื้อสตรีนำมาใช้บ้างเพื่อให้ได้แบบเสื้อที่ทะมัดทะแมงเหมือนชายจึงทำให้เป็นที่นิยมทั่วไป ทั้งชายและหญิง ปกเชิ้ตเป็นปกที่ใช้ได้ทุกสมัยเปลี่ยนแปลงเฉพาะลักษณะปกให้เล็กหรือใหญ่เท่านั้น ปกเชิ้ตจะมี 2 ลักษณะคือ ปกเชิ้ตที่มีปกและฐานปกตัดแยกจากกัน และปกเชิ้ตที่มีปกและฐานปกเป็นชิ้นเดียวกัน



วิธีสร้างปากเซต



$$A-B = \frac{1}{2} \text{ ของรอบคอ}$$

$$A-D = \frac{1}{2} \text{ ของรอบคอหลัง}$$

$$B-C = 2 \text{ ซม. ลากเส้นตั้งฉาก } A, B, C, D$$

$$A-A_1 = 3.5 \text{ ซม. } A_1-A_2 = 3 \text{ ซม. } A_2-A_3 = 5.5 \text{ ซม. ลากเส้นตั้งฉากจากจุด } A_1, A_2, A_3 \text{ ขาวไป}$$

พบเส้นตั้งฉากจากจุด B

$$A_1-D_1 = A-D$$

$$B-B_1 = 1.5 \text{ ซม.}, B_1-B_2 \text{ 3.5 ซม.}$$

$$C-C_1 = 2.5 \text{ ซม.}, C_1-C_2 = 3 \text{ ซม.}$$

ลากเส้นโค้งจาก $C_1-B_1, D-A$ และลากเส้นโค้งจาก $C_2-B_2-D_1-A_1$

$$B_3-B_4 = 2 \text{ ซม. } B_3-B_5 = .5 \text{ ซม.}$$

ลากเส้นจาก B_4-B_5

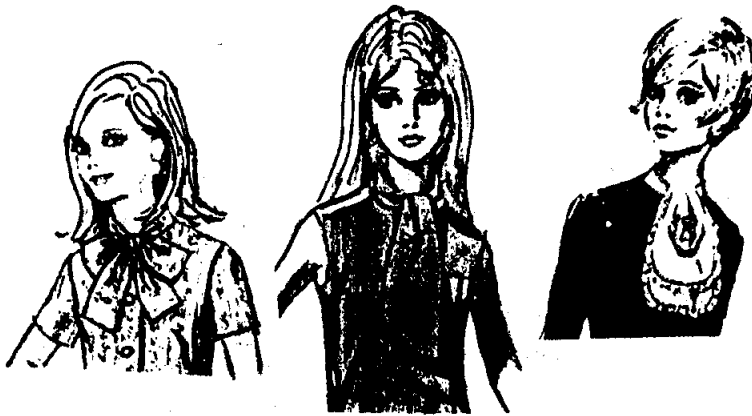
จากจุด B_4 ลากเส้นโค้งไปหา A_2 จุด C_3 เป็นจุดปลายปากจะมี 3 ลักษณะ เลือกตาม
ต้องการ ลากเส้นจาก C_3-A_3 ตัดเนื้อที่กระดาดจาก $A_1-B_4-A_2$ ทั้งปากจะถูกแยกออก
เป็นสองส่วน คือฐานปากและปากบน

เส้น A-A₁ เป็นเส้นสันทบคอหลังของฐานปก

เส้น A₂-A₃ เป็นเส้นสันทบคอหลังของปกบน

5. ปกผูกโบว์ (Tie collar) ปกชนิดนี้เป็นปกตั้งตลบกลับ หรือปกตั้ง และปล่อยชายผูกเป็นโบว์ที่คอด้านหน้าตามแบบและตำแหน่งที่ต้องการ ปกผูกโบว์ที่ตลบกลับต้องเผื่อผ้าเพิ่มความกว้างของปกอีกเท่าตัวเสมอ ขนาดความกว้างของปกผูกโบว์นี้ไม่กำหนดแน่นอน เป็นปกที่เหมาะสมสำหรับคนรูปร่างผอม เพราะจะช่วยเพิ่มเนื้อที่บริเวณอก มักใช้กับเสื้อผ้าในฤดูร้อน ควรใช้ผ้าที่มีลักษณะบางเบาเนื้อนุ่ม จึงเหมาะสำหรับการผูกเป็นโบว์ที่คอเสื้อได้สวยงาม ปกลักษณะนี้ไม่จำเป็นต้องใช้ฝักรองในให้แข็ง เพราะต้องการลักษณะตกตามธรรมชาติของผ้า

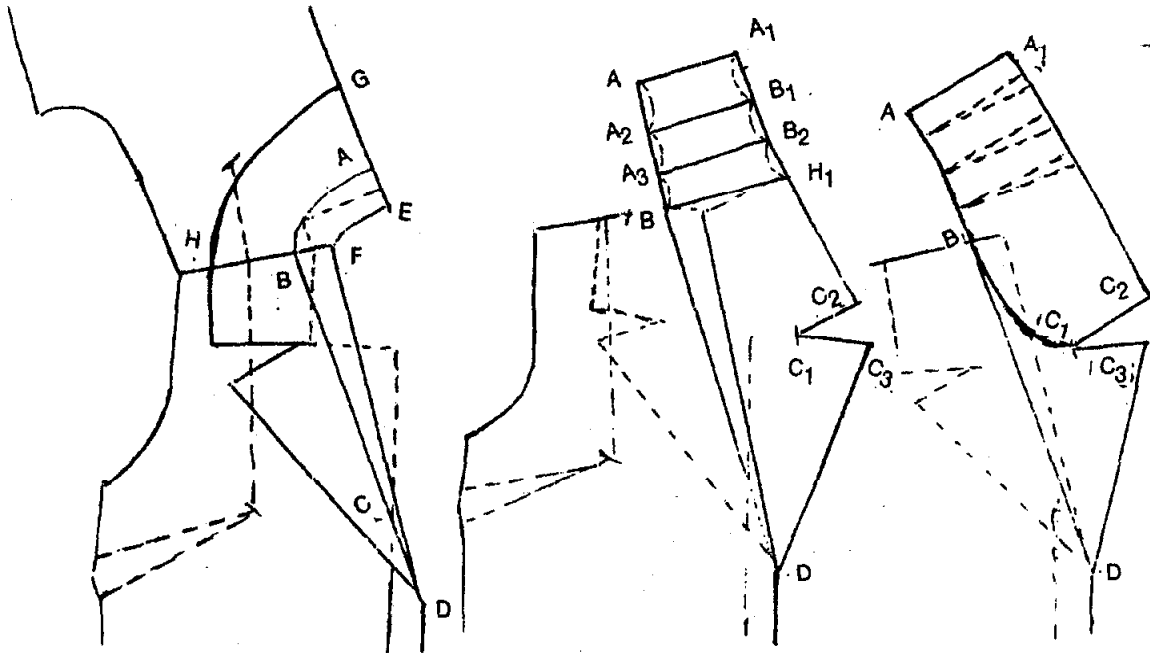
วิธีสร้างปกผูกโบว์ ถ้าเป็นปกตลบลงมาผูกโบว์จะต้องใช้ผ้าเฉลียง ความยาวเท่ากับรอบคอ บวกความยาวที่จะต้องใช้ผูกโบว์ แต่ถ้าเป็นปกผูกโบว์แบบตั้งไม่ตลบจะใช้ผ้าตรงหรือผ้าเฉลียงก็ได้ ความยาวเท่ากับรอบคอบวกส่วนที่ต้องการผูกเป็นโบว์



6. ปกเทลเลอร์ (Tailor or North collar) เป็นปกต่อสองตอน ปกบนมีลักษณะคล้ายปกฮาวาย มีการพลิกปกและต่อต่ำกว่า มีวิธีสร้างปกบนต่อเนื่องกับปกล่างแล้วตัดแยกแบบออกจากกัน ปกตอนล่างสร้างเกินแนวสวบลี้อด้านหน้าโดยขาดแบบต่างๆ ได้ตามต้องการ



วิธีสร้างปกเทเลอร์



นำแบบตัดเสื้อชั้นหน้าโดยปิดเกล็ดไหนด และวางแขนแล้วเปิดเกล็ดที่ตะเข็บข้างหรือวางแขน และเพิ่มสายซ้อนออกจากเส้นกลางหน้า 2 ซม. ส่วนแบบตัดเสื้อชั้นหลังปิดเกล็ดไหนด

จากจุดกลางคอหลังวัดลงไปตามเส้นกลางหลัง 1 ซม. เป็นจุด A

จากจุดข้างคอวัดเข้าไปในตัวเสื้อตามแนวเส้นไหนด 1 ซม. เป็นจุด B

วาดเส้นก้อยเสื้อจากจุด A-B และลากเส้นตรง B-C ต่อไป ถึงเส้นสายซ้อนที่จุด D

จากจุด A และ B วัดต่อคอให้สูงขึ้นมา 2 ซม. เป็นจุด E และ F วาดเส้น E-F และลาก

เส้นตรงจาก F-D เป็นเส้นคอปก

วัดจาก E ลงไปตามเส้นกลางคอหลังประมาณ 6-8 ซม. เป็นความกว้างของปกที่จุด G

วาดเส้นรอบปกจากจุด G อ้อมมา ด้านหน้าผ่านเส้นไหนดที่จุด H ถึงปกด้านหลังตามต้องการ

กรรอยเฉพาะส่วนที่เป็นปกหลังไว้กับตัวเสื้อชั้นหน้า

จากแบบเสื้อชั้นหน้าที่สร้างปกแล้ว ให้พับเส้น F-D เส้นกดรอยปกทั้งหมด และเส้นตะเข็บไหล่

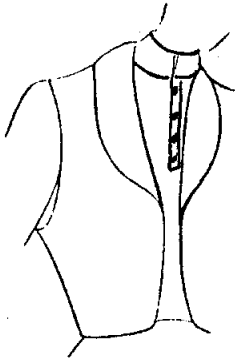
ต่อเส้น D-B ให้เลขขึ้นไปเป็นจุด A_1 ให้เท่ากับระยะความยาวของคอหลัง (เส้น A-B) แล้วลากเส้นฉากออกจากจุด A ยาว 8 ซม. ไปยังจุด A_1 ต่อเส้น A_1-H_1 แบ่งเส้น A-B ออกไป 3 ส่วนที่จุด A_2, A_3 แบ่งเส้น A_1-H_1 ออกเป็นสามส่วนที่จุด B_1, B_2 ลากเส้น A_2-B_1 และ A_3-B_2 วัดเส้น A_1-H_1 บวก 2 ซม. ได้เท่าไรนำไปลบออกจากเส้นรอบปกหลังจากจุด G-H เดิม เมื่อลบออกแล้วเหลือเท่าไรให้นำมาแบ่งออกเป็น 3 ส่วนเท่า ๆ กัน แต่ละส่วนนำไปเพิ่มเป็นเนื้อที่ตามเส้นที่ตัดแยกออกที่เส้น A_2-B_1, A_3-B_2 และ $B-H_1$ จะได้เส้นปกครอบนอกเป็นเส้นโค้งแต่งเส้นให้สวยงาม เส้นรอบปกนอกที่แยกออกนี้ให้ตรวจสอบกับเส้นรอบปกนอกเดิม (เส้น G-H) จะต้องสั้นกว่าประมาณ 2 ซม. (A_1-H_1 จะต้องสั้นกว่า G-H = 2 ซม.)

กำหนดจุดที่มุมปกในเป็นจุด C_1 และจุดมุมปกนอกเป็นจุด C_2 และ C_3
จากจุด C_1 โค้งเส้นไปหาจุด B ตัดแยกปกบน เส้น C_1-B ออกจากตัวเสื้อตามรูป

หมายเหตุ การสร้างปกวิธีนี้ ถ้าไม่แยกปกบนออกจากปกล่างตัดเป็นชิ้นเดียวกับตัวเสื้อ เรียกว่าปกอ้อมในตัว ถ้าแยกปกออกจากตัวเสื้อเรียกว่าปกเทเลอร์ ซึ่งปกทั้งสองชนิดนี้สามารถเปลี่ยนแปลงรูปแบบปกได้ตามต้องการ

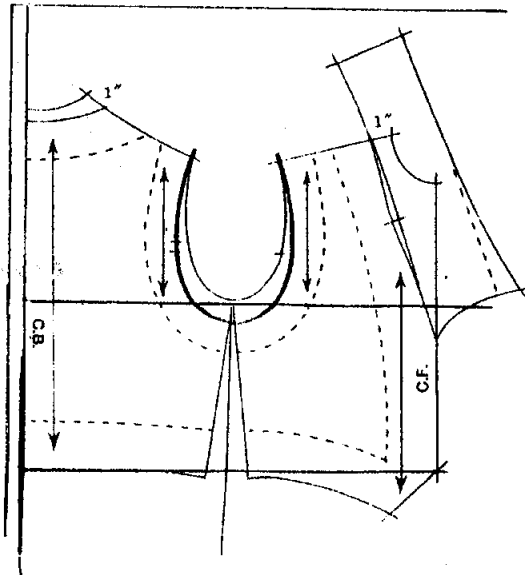
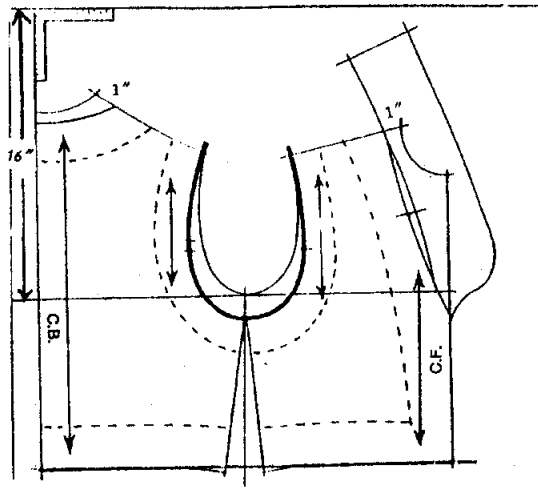
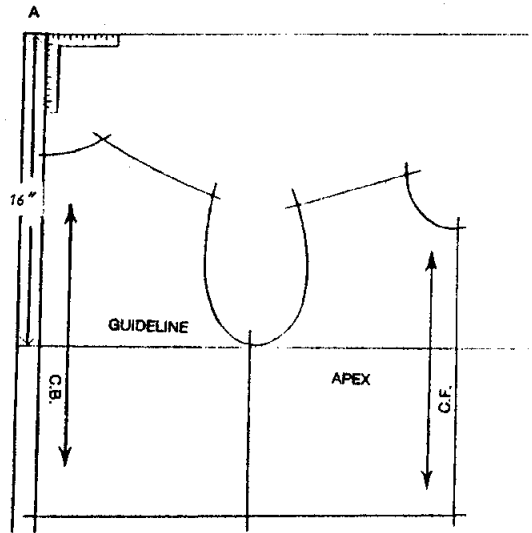
7. ปกอ้อมหรือปกในตัว (Shawl collar) เป็นปกที่มีปกและตัวเสื้อเป็นผ้าชิ้นเดียวกัน แบบเสื้อชั้นหน้าจะต้องเผื่อผ้ายาวอ้อมไปต่อกับที่คอด้านหลัง ปกด้านหน้าออกแบบได้หลายลักษณะทั้งปกกว้างและปกแคบมีชื่อเรียกตามลักษณะของปกที่เห็น เช่น ปกกล้วยหอม ปกหางปลา เป็นต้น การตัดเย็บปกในตัวจะต้องมีสาบอีกชั้นหนึ่ง และต้องใช้ผ้ารองในปกตลอดแนวสาบเสื้อด้านหน้า เพื่อให้ปกตั้งคงรูป ปกชนิดนี้มีลักษณะพิเศษกว่าปกชนิดอื่นตรงที่ไม่มีรอยต่อของปกกับตัวเสื้อด้านหน้า ทำให้ปกโค้งมนสวยงาม และสามารถปรับตำแหน่งของการติดกระดุมเม็ดแรกเพื่อให้คอปกตั้งหรือลึกลงได้ตามต้องการ

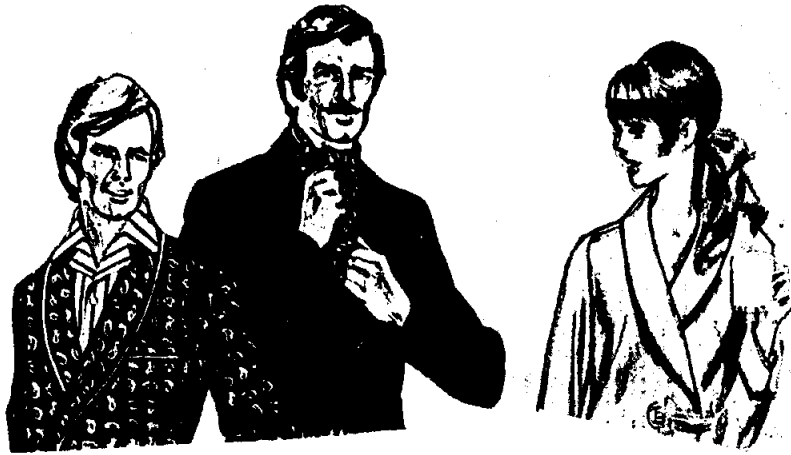
วิธีสร้างปกซ้อนในตัว



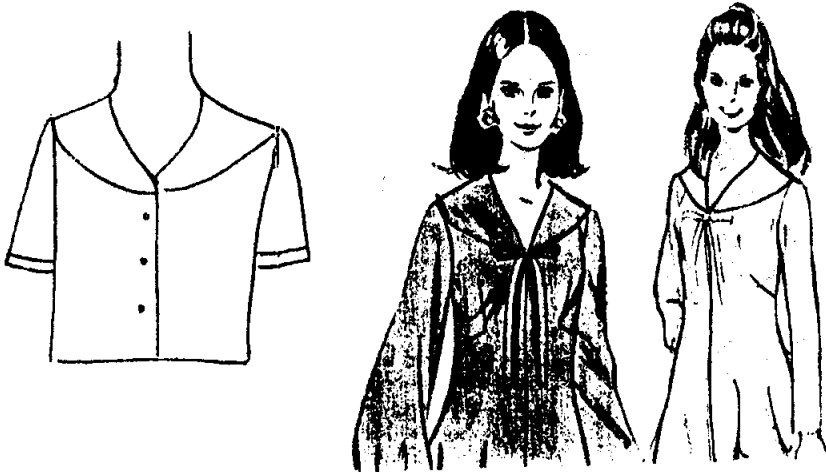
แบบที่ 1, 2

1. ขยายรอบคอหน้าและหลังกว้าง 1" ส่วนคอเล็กตามต้องการ
2. ลากเส้นต่อเส้นคอหน้ายาวเท่ากับ $\frac{1}{2}$ ของรอบคอหลัง
3. ลากเส้นตั้งฉากเท่ากับความกว้างของปก และลากเส้นตั้งฉากริมปกนอกมาพบเส้นปลายปกตามลักษณะที่ต้องการ





8. ปกกะลาสี (Sailor Collar) ปกกะลาสีหรือปกทหารเรือ เป็นปกที่มีลักษณะแบนราบกับเส้นคอและบริเวณไหล่ เส้นคอหน้าจะต่ำกว่าคอเดิมมีลักษณะแหลมเล็กน้อยมาตามต้องการ ด้านหลังปกกว้างรูปสี่เหลี่ยมผืนผ้าตัดแปลงให้เป็นรูปโค้งมนได้



วิธีสร้างปกกะลาสี

จากแบบตัดเสื้อชั้นหน้า ชั้นหลังปิดเกล็ดไหล่และนำมาต่อกันที่ตะเข็บไหล่ จากเส้นรอบคอ จุดกลางคอหลังเป็นจุด A ให้จุดที่เส้นไหล่เป็นจุด B และจุดที่เส้นคอหน้าเป็นจุด C

จากจุด A วัดลงไปตามเส้นกลางหลัง 0.5 ซม. เป็นจุด D วัดจากจุด B เข้าไปตามเส้นตะเข็บไหล่ 1 ซม. เป็นจุด E จากจุด C วัดลงมาตามแนวเส้นกลางหน้า 10 ซม. เป็นจุด F วาดเส้นคอจากจุด D-E-F เป็นเส้นคอเสื้อ

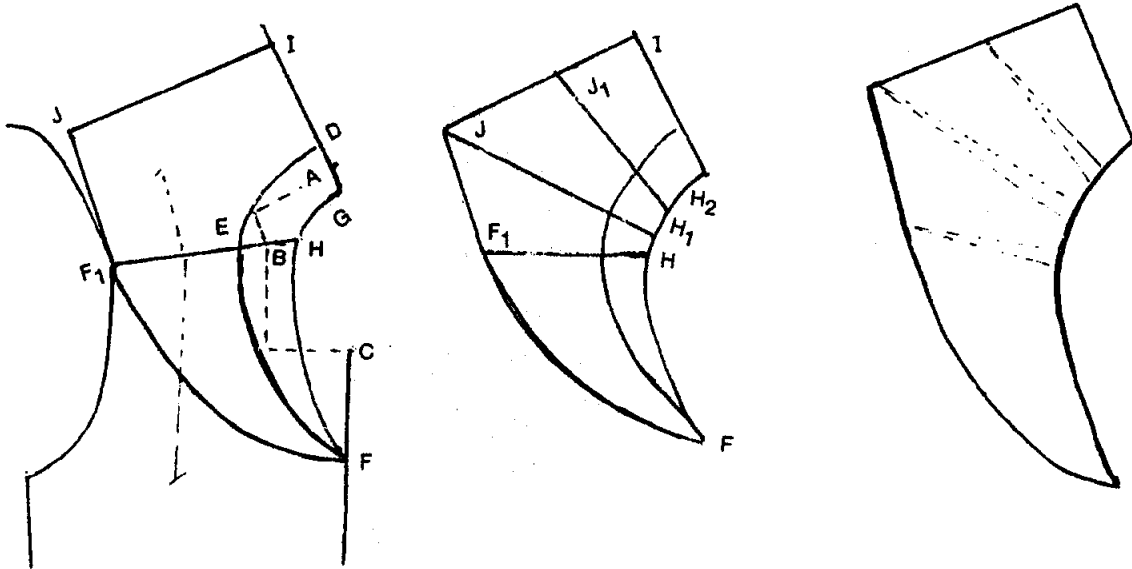
จากจุด D วัดตรงตามแนวเส้นกลางหลังยาว 4 ซม. เป็นจุด G จากจุด E วัดตรงตามแนวเส้นกลางหลังยาว 4 ซม. เป็นจุด H โค้งเส้น G-H-F เป็นเส้นคอปกเสื้อ

จากจุด G วัดลงไปตามแนวเส้นกลางหลังยาว 12 ซม. ถึงจุด I เป็นความกว้างของปก จากจุด I ลากเส้นฉากไปพบเส้นวงแขนที่จุด J โคงแต่งเส้นปกจากจุด J ลงมาถึงจุด F₁ ถึงจุด F ตามต้องการ

กดรอยปกจากจุด G-H-F-J-I-G และเส้นคอเสื้อ D-E-F ออกมาเพื่อตัดแยกเส้นคอหลัง

จากจุด H วัดไปทางจุด G โดยให้ H-H₁ เท่ากับ H₁-H₂ เท่ากับ 1.5 ซม. ลากเส้นจาก H₁-J และ H₂-J₁ จุด J₁ จะเป็นจุดกึ่งกลางของเส้น J-I ตัดแยกเส้น H-F₁, H₁-J และ H₂-J₁ แยกส่วนที่ตัดออกทั้ง 3 เส้น ให้แต่ละส่วนกว้างเท่ากับเส้นคอเสื้อลบด้วยเส้นปก (เส้น D-E-F ลบเส้น G-H-F) แต่งเส้นคอปกเสื้อใหม่ให้สวยงาม เส้น I-G₁ เป็นเส้นแนวสันทาบปกด้านหลัง

วิธีเย็บปกกลาสีจะเย็บเช่นเดียวกับปกบัว



๑. ปกในตัว (ปีกนก) คอหลังตั้ง

จากแบบตัดเสื้อชั้นหลัง ที่จุดริมคอวัดไปทางตะเข็บไหล่ให้คอกว้างออก 1 ซม. โกงเส้นคอหลังใหม่

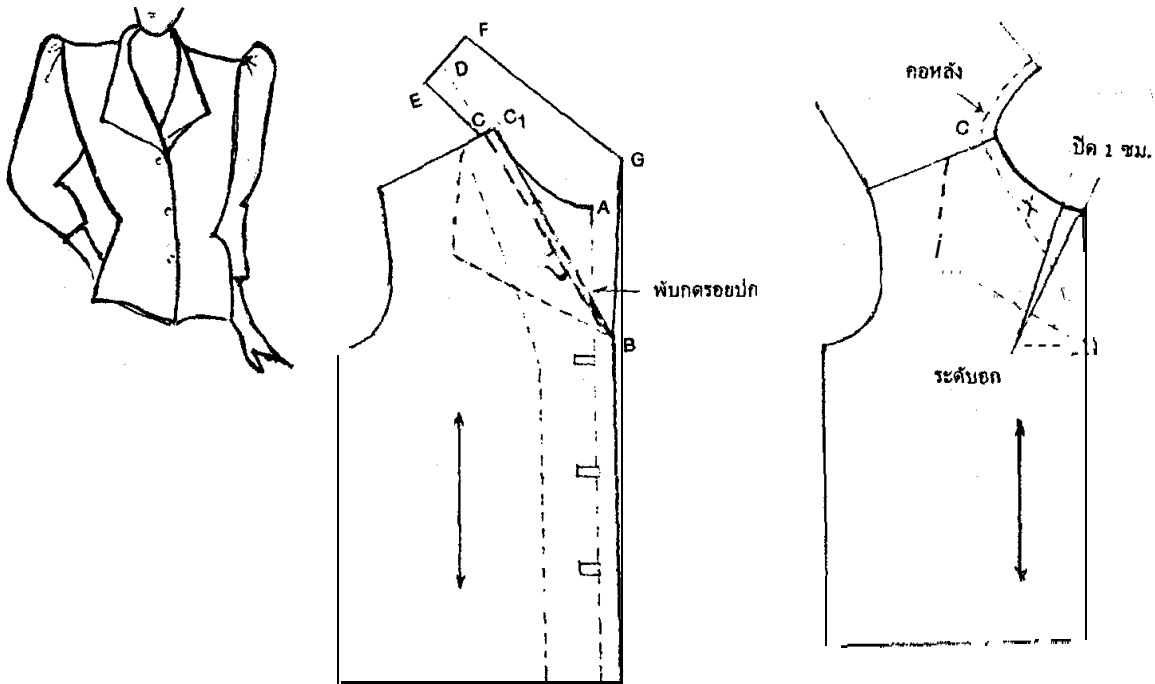
จากแบบตัดเสื้อชั้นหน้า ที่จุดริมคอวัดไปทางตะเข็บไหล่ให้คอกว้างออก 1 ซม. เป็นจุด C

เพื่อสาบเกยซ้อนจากเส้นกลางหน้า 2 ซม.

A-B = 20-25 ซม. ลากเส้น A-C เเลยไปถึงจุด D

C-D = $\frac{1}{2}$ ของเส้นคอหลังที่ขยายให้กว้างแล้ววาดลักษณะปกปีกนกตามต้องการ

C-C₁ = 1 ซม. ชิดเส้นตรงถึงจุด B พับเส้น C₁-B กดรอยปกออกมาอีกข้างหนึ่งตามรูปที่จุด D วัดต่ำลงมา 1.5-2.5 ซม. ถ้าใช้ 1.5 ซม. ปกหลังจะตั้งมาก ถ้าใช้ 2.5 ซม. ปกหลังจะแบนราบ เป็นจุด E ลากเส้นตั้งฉากยาว 5-7 ซม. เป็นความกว้างของปกคอหลัง วาดเส้นจากริมปกจาก F-G ให้สวยงาม ตัดสาบคอด้านหน้ากว้างจากมุมคอ 2 ซม. และยาวถึงชายเสื้อ



10. ปกในตัวแบบปกกล้วยหอม

จากแบบตัดชั้นหลัง ที่จุดริมคอวัดตามแนวตะเข็บไหล่วัดออก 1 ซม. ที่เส้นกลางคอหลังวัดลง .5 ซม. โกงเส้นคอหลังใหม่

จากแบบตัดชั้นหน้าที่จุดริมคอ วัดตามแนวตะเข็บไหล่วัดออก 1 ซม.

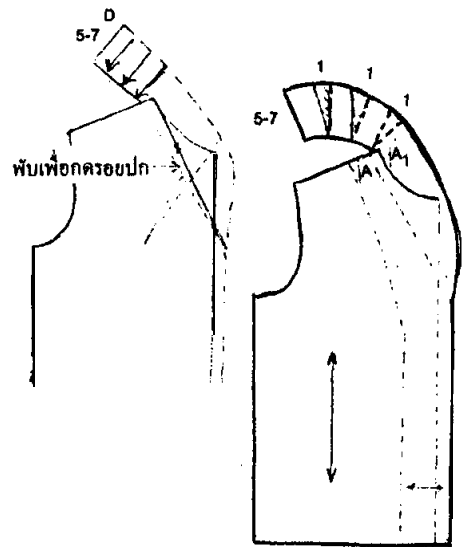
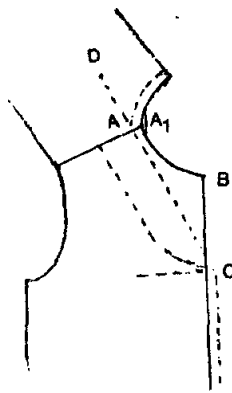
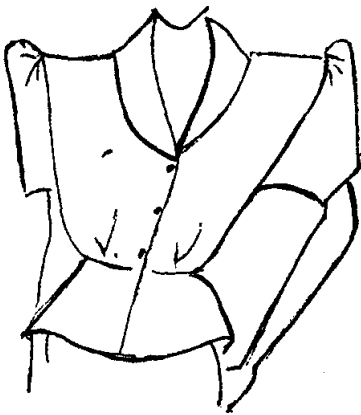
เผื่อسابเกยซ้อนด้านหน้า ตามแนวเส้นกลางหน้า 2 ซม.

B-C = 20-25 ซม. ลากเส้น A-B เลยไปถึงจุด D

A-D = ขาวเท่ากับ $\frac{1}{2}$ ของรอบคอหลัง

วาดรูปปกกล้วยหอมตามแบบที่ต้องการ

A-A₁ = 1 ซม. ลากเส้น A₁-C พับเส้น A₁-C เป็นเส้นสันทบ แล้วกดรอยปกอีกข้างหนึ่งออกมาตามรูป จากจุดกลางคอหลังที่จุด D ลากเส้นตั้งฉากจากจุด D ขาว 5-7 ซม. เป็นความกว้างของปกที่คอหลังแบ่งคอหลังออกเป็น 8 ส่วนเท่าๆ กัน ตัดจากเส้นทั้งสามออก จากปกริมนอกถึงเส้นคอ แยกออกช่องละ 1 ซม. แต่งเส้นปกให้สวยงาม ตัดسابคอด้านหน้า กว้างจากมุมคอ 2 ซม. และยาวถึงชายเสื้อ

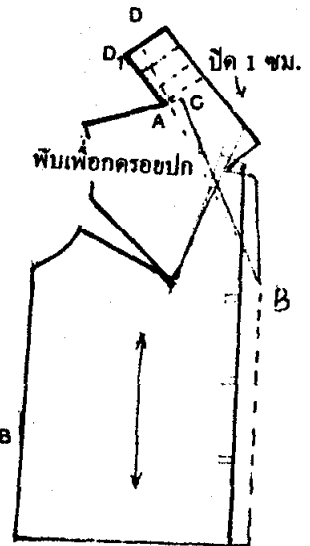
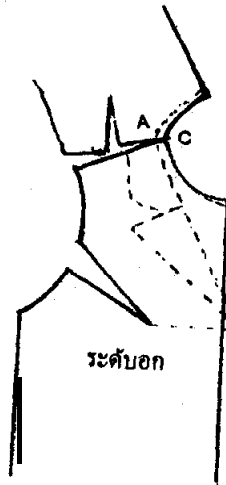
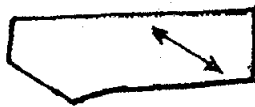
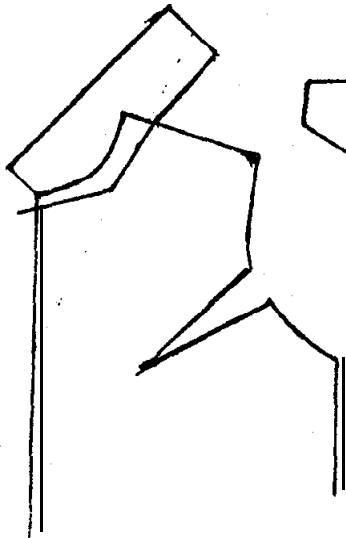
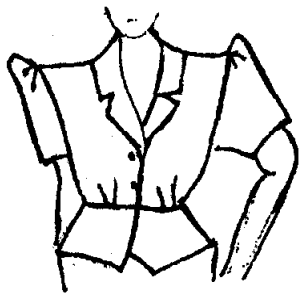


11. ปกในตัวแบบชาย

จากแบบตัดชั้นหลัง วัดเส้นคอหลังให้กว้างออกโดยรอบ 1 ซม. โค้งเส้นคอหลังใหม่ จากแบบตัดชั้นหน้า ที่จุดมุมคอให้วัดไปตามเส้นตะเข็บไหล่ 1 ซม. ที่จุด A เพื่อسابเศษซ้อนออกจากเส้นกลางหน้า 2 ซม.

จากจุดกลางเส้นตั้งฉากมาที่แนวสาด้านหน้าที่จุด B ลากเส้น A-B ให้ยาวออกไป เท่ากับ $\frac{1}{2}$ ของคอหลังที่จุด D วัดปกเสื้อที่แบบตัดชั้นหน้า ตามต้องการ จากจุด A-C = 1 ซม. เพื่อให้ปกใหญ่กว่าที่วัด ชิดเส้นตรงถึงแนวสาด ปิดเกล็ดจากเส้นคอถึงจุดอก 1 ซม. เพื่อให้ ปกแนบพับเส้น B-D เป็นสันทบกรวยปกอีกข้างหนึ่งออกมาตามรูป

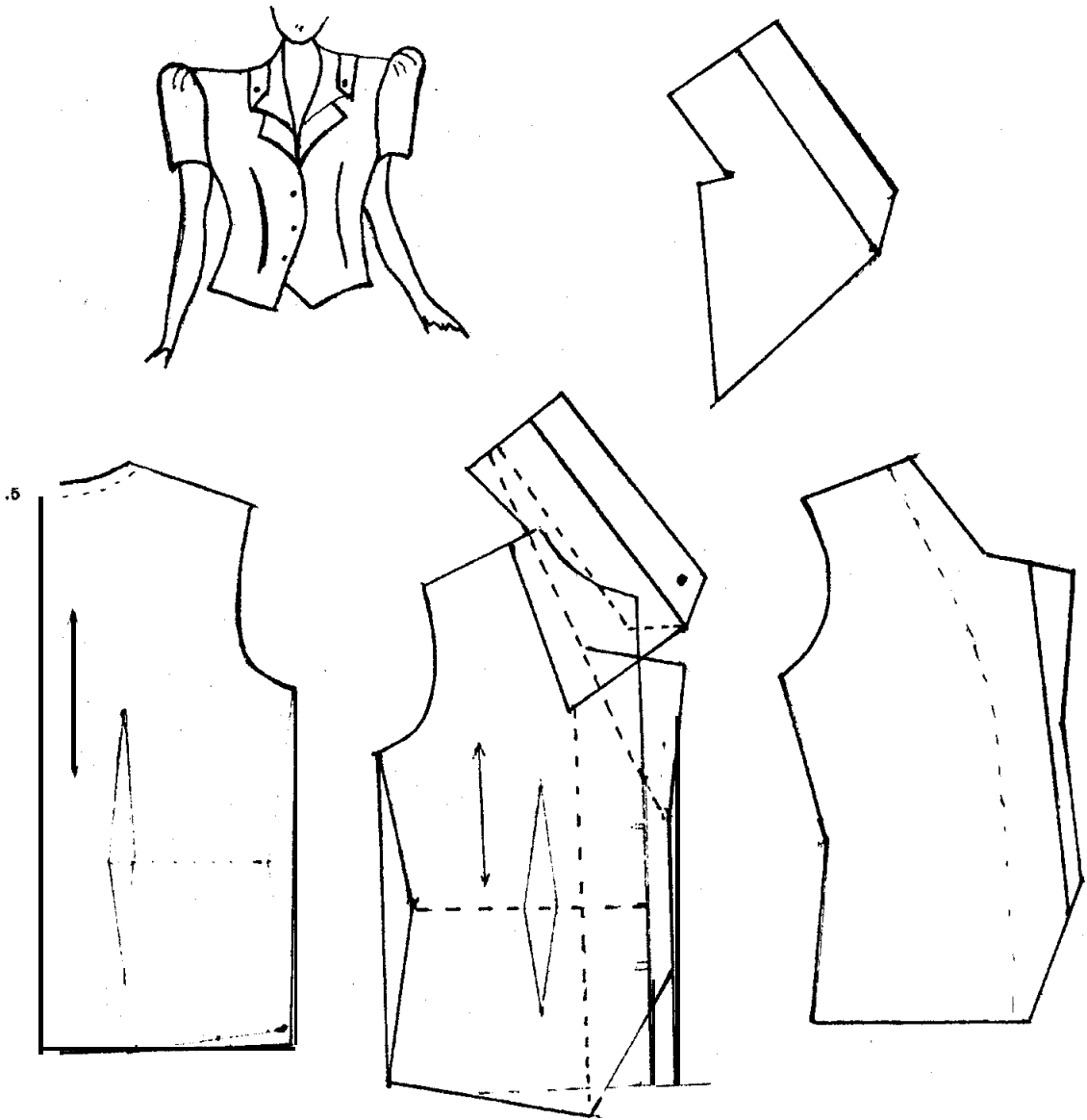
จากจุด D-D₁ วัดต่ำลงมา 3 ซม. ชิดเส้นตั้งฉากที่จุด D₁ ยาว 6-7 ซม. เป็นความกว้าง ของปกกลางคอหลังวัดต่อริมปกให้สวยงาม จะได้ปกในตัวแบบชายตัดสาดคอด้านหน้า กว้างจากมุมคอ 2 ซม. และยาวถึงชายเสื้อปกในตัวแบบชาย สามารถตัดแปลงให้เป็นปก เทเลอร์โดยขีดเส้นปกตามรูป ตัดปกแยกออกจากตัวเสื้อตามรูป



12. ปกฮายในตัวซ้อนสองชั้น

สร้างแบบชั้นหน้าและชั้นหลัง เหมือนวิธีสร้างปกฮายในตัว เพิ่มริมปกด้านนอก
อีก 3 ซม. เป็นช่วงพับติดเย็บคุม ปลายปกวัดเข้ามา 3 ซม.

ถดรอยปกออกถึงแนวส่าบ ตัดแยกปกบนออกจากตัวเสื้อ

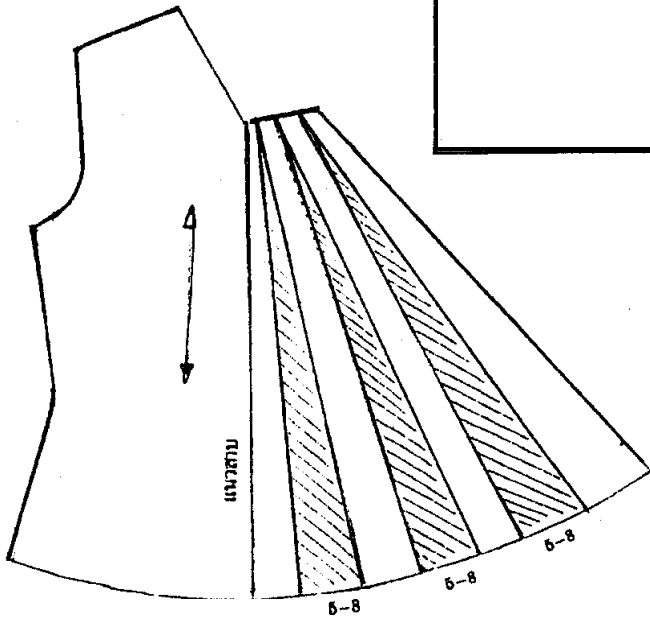
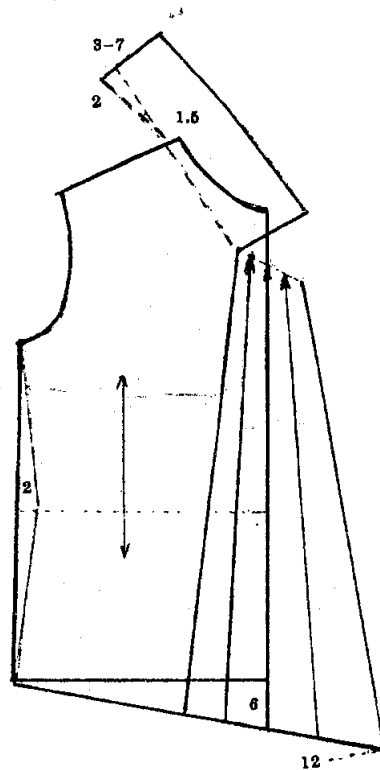
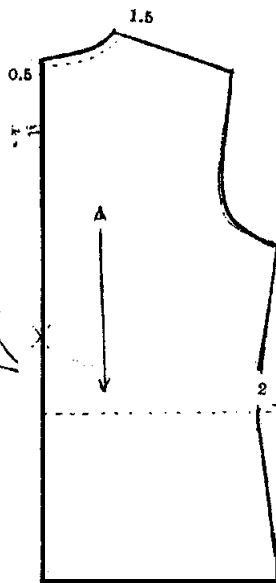


18. ปกชายแฉ่นหน้าแยกย้าย

จากแบบตัดเสื้อตัวปล่อยชั้นหน้าและชั้นหลังขยายรอบคอให้กว้างขึ้น กลางหลัง .5 ซม. จุดวิมคอ 1.5 ซม. ปกบนสร้างเหมือนปกชายในตัว

จากเส้นกลางตัวชั้นหน้า ที่เส้นคอ 3-5 ซม. ที่ชายเสื้อ 10-12 ซม. ชายเสื้อแฉ่นหน้ายาวมากกว่าด้านข้างตัว

ขีดเส้นเนื้อแยกแบบออก 3-4 เส้น ประมาณช่องละ 5-8 ซม. ดังรูป



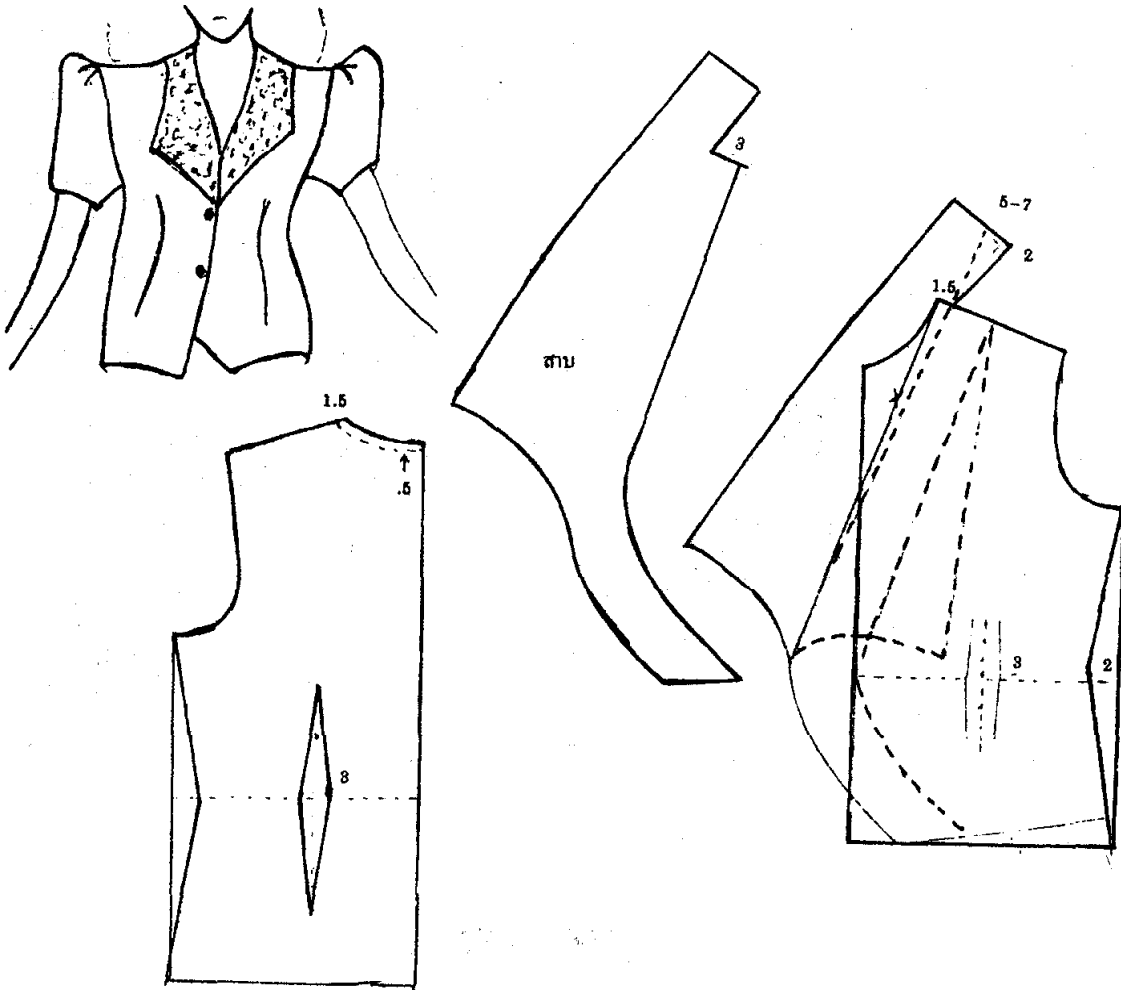
14. ปกในตัวปักนกใหญ่

จากแบบตัดชั้นหน้าและหลังขยายเส้นคอให้กว้างขึ้นที่เส้นกลางคอหลัง .5 ซม. ที่เส้นตะเข็บไหล่ 1.5 ซม.

เส้นกลางชั้นหน้าป้ายขึ้น 7 ซม. จากแนวเอวโค้งลงมาถึงชายเสื้อ

จากจุดที่สายย่น ลากเส้นตรงขึ้นไปที่ยุ่มคอเลยขึ้นไป ยาวเท่ากับ $\frac{1}{2}$ ของคอหลัง ชิดเส้นต่ำจากเส้นคอหลังเดิม 2 ซม. ทำมุมฉากที่จุดเดิม ลากเส้นเป็นความกว้างของปก 5-7 ซม. และสร้างปกลงมายังตัวเสื้อ พับเส้นกศรอยปกและกศรอยออกอีกข้างหนึ่ง

สร้างสายตามลักษณะปก ให้กว้างประมาณ 8 ซม. และกศรอยสายออกมาแยกตัดสายตามรูป



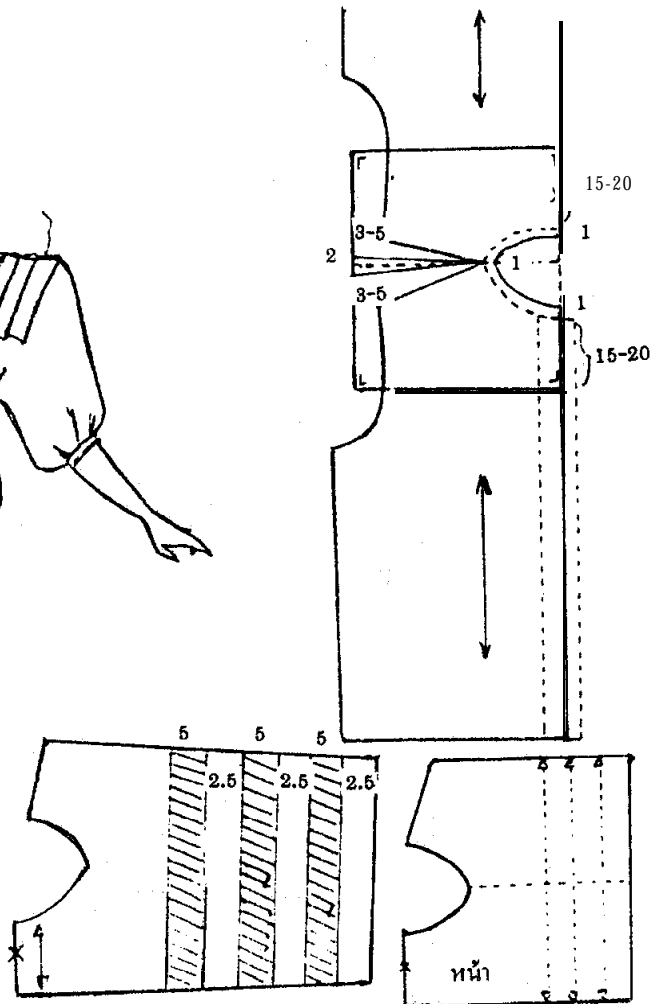
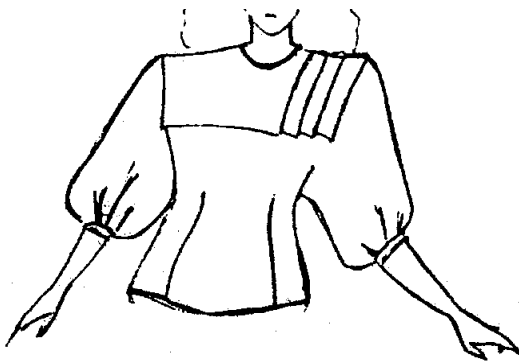
15. ปกกะลาสีใหญ่แยกจีบที่ปก

จากแบบตัดเสื้อตัวปล่อยชั้นหน้าชั้นหลัง นำมาต่อกันที่มุมคอ โดยให้แนวเส้นกลางหน้าและกลางหลัง ได้แนวเส้นตรงเดียวกัน

ขยายรอบคอให้กว้างขึ้นโดยรอบ 1 ซม.

วัดความกว้างของปกทั้งปกหน้าและหลังประมาณ 15-20 ซม.

ลากเส้นตั้งฉากไปที่วงแขน ทั้งชั้นหน้าชั้นหลังให้เลยปลายไหล่ออกไปประมาณ 3-5 ซม. ลากเส้นปลายปกให้พบกับทั้งสองข้างเป็นมุมฉาก ลากเส้นจากมุมคอตรงมายังปลายปก ทำเกล็ดที่ปลายเกล็ด 2 ซม. ปิดเกล็ดเพื่อให้ปกแนบแล้วขีดเส้นแต่งปกริมปกใหม่ กดรอยปกออกมา ด้านที่ต้องการจะจีบให้นำมาขีดเส้นและแยกแบบตามต้องการ

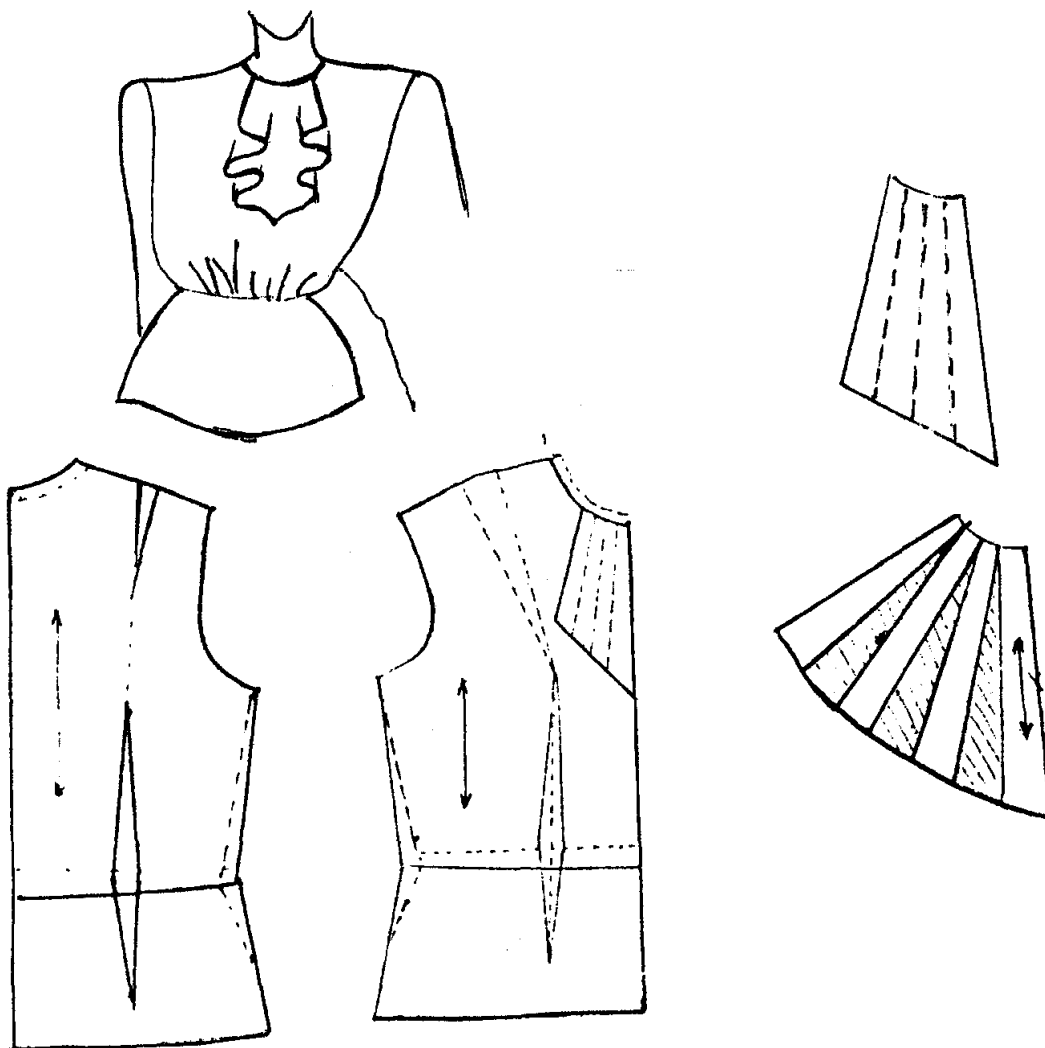


16. กอกลมมีระบายช่วยกลางคอหน้า

จากแบบตัดเสื้อชั้นหน้า และชั้นหลังให้ขยายเส้นคอกว้างออกโดยรอบ 1 ซม. โกงเส้นคอใหม่

ขีดเส้นทำระบายที่เส้นกลางหน้า ตามลักษณะที่ต้องการและกดรอยออกมา

แบ่งเส้นตามยาวออกเป็น 4 ส่วน ตัดตามเส้นที่แบ่งจากปลายผ้าระบายไปถึงเส้นรอบคอ แยกออกช่องละ 5-8 ซม. ถ้าต้องการช่วยมากให้แยกออกมากขึ้น เส้นแนวเส้นกลางหน้าจะเป็นเส้นสันทบ



คำถามท้ายบทที่ 10

เมื่อเรียนจบบทเรียนนี้แล้ว นักศึกษาสามารถตอบคำถาม และปฏิบัติงานต่อไปนี้ได้

1. จงอธิบายวิธีสร้างปกเสื้อ มาให้เข้าใจอย่างน้อย 3 แบบ
2. จงเปรียบเทียบลักษณะของเส้นกรอบนอกของปกเสื้อแต่ละชนิดว่ามีลักษณะแตกต่างกันอย่างไร
3. ให้นักศึกษาเลือกแบบปกเสื้อ เพื่อนำไปประกอบตัวเสื้อให้สำเร็จเรียบร้อย และสวมใส่ได้สวยงาม 2 แบบ