

## บทที่ 3

### การวิเคราะห์ปัญหาครอบครัว

ตั้งแต่อดีต เราเคยกล่าวด้วยความภาคภูมิใจว่าครอบครัวไทยของเรามีความผูกพันใกล้ชิดและจัดเป็นฐานมั่นคงที่สุดฐานหนึ่งในการพัฒนาสังคม ความสัมพันธ์ของครอบครัวจะดำเนินไปอย่างไรด้วยความรักและความเข้าใจ เมื่อพิจารณาสภาพของสังคมไทยที่ผ่านมาอย่างน้อยสิบถึงยี่สิบปี พบว่าความมั่นคงหรือเสถียรภาพของสถาบันหลักทางสังคมอันได้แก่ครอบครัวนี้ได้รับความกระทบกระเทือนอย่างมากจากการเปลี่ยนแปลงและวิกฤตการณ์ต่าง ๆ ทั้งทางเศรษฐกิจ สังคม การเมือง การศึกษา และจริยธรรม

#### สภาพปัญหาครอบครัว

ครอบครัวเป็นสังคมแรกที่สำคัญของมนุษย์ ความสงบสุขของครอบครัวมีอิทธิพลต่อความเป็นระเบียบเรียบร้อยของหน่วยสังคมอื่น สมาชิกที่มาจากครอบครัวที่มีปัญหาอาจจะสร้างปัญหาแก่สังคม ในบทนี้จะกล่าวถึงปัญหาครอบครัวในเรื่องของ ความรุนแรงในครอบครัว และครอบครัวแตกแยก ซึ่ง สุพิศวง ธรรมพันทา (2540, 9) ได้รวบรวมไว้ดังนี้

##### 1. ความรุนแรงในครอบครัว

ในปัจจุบันความรุนแรงในครอบครัวและสังคมเกิดขึ้นอย่างกว้างขวางทุกชนชั้นวรรณะ และวัฒนธรรม ซึ่งเป็นปัญหาที่ประเทศไทยและทั่วโลกประสบอยู่และพยายามที่จะแก้เพื่อยุติความรุนแรงเหล่านี้ สำหรับประเทศไทยความรุนแรงแม้จะไม่เกิดขึ้นเฉพาะเด็กและสตรี แต่จากข้อมูลสถิติหลายแห่ง เช่น ข้อมูลจากสำนักงานตำรวจแห่งชาติ ข่าวสารหนังสือพิมพ์ หรือข้อมูลการให้บริการต่อผู้ที่ตกเป็นเหยื่อขององค์กรเอกชน พบว่า ความรุนแรงในครอบครัวและสังคมเกิดขึ้นกับสตรีและเด็กเป็นส่วนใหญ่ และนับวันจะทวีความรุนแรงมากยิ่งขึ้น

ความรุนแรงในครอบครัว (family violence) หมายถึง การกระทำหรือพฤติกรรมที่ก่อให้เกิดความเสียหายต่อสมาชิกในครอบครัวโดยความจงใจ เป็นปรากฏการณ์ที่ส่งผลไปทางลบต่อพัฒนาการของร่างกาย และจิตใจของบุคคล ต่อการรับรู้ความเป็นมนุษย์ และต่อสุขภาพทั้งร่างกายและจิตใจ (ปรีชา อุปโยคิน 2538, 99)

ยงยุทธ วงศ์ภิรมย์ศานต์ (2541, 36) กล่าวเกี่ยวกับการใช้ความรุนแรงในครอบครัว ว่า ความรุนแรงเกิดขึ้นในครอบครัวได้หลาย ๆ รูปแบบ ต่อไปนี้

- 1) การทำร้ายร่างกายคู่สมรส มักเกิดขึ้นโดยที่สามีเป็นฝ่ายทำร้ายภรรยา

2) การทำร้ายเด็ก ความขัดแย้งอาจมาลงกับเด็ก โดยเด็กถูกทำร้ายจากฝ่ายใดฝ่ายหนึ่ง อาจจะเป็นบิดาหรือมารดาก็ได้ มีบ่อย ๆ ที่ฝ่ายมารดาลงมือกระทำ เพราะความเก็บกดและคับข้องใจที่มีกับสามีของตน

3) การทำร้ายผู้สูงอายุ ในครอบครัวขยายที่ปู่ย่าตายายกลับกลายเป็นผู้พึ่งพิงลูกของตน บางครั้งความกดดันในครอบครัวก็ไปลงเอยกับผู้สูงอายุ โดยการใช้ความรุนแรงทางกาย หรือโดยการทอดทิ้งไม่ดูแลบุพการีของตน

4) การข่มขืนคู่สมรส การที่ฝ่ายภรรยาไม่มีความต้องการที่จะมีเพศสัมพันธ์กับสามี สามีจะใช้วิธีบังคับข่มขู่ที่จะมีเพศสัมพันธ์ด้วย จึงเรียกว่าการข่มขืนคู่สมรส บางครั้งการทำร้าย ข่มขู่ อาจรุนแรงจนถึงขั้นทำให้ฝ่ายภรรยาบาดเจ็บหรือเสียชีวิต หรือภรรยาอาจคับแค้นและตอบโต้จนฝ่ายสามีบาดเจ็บหรือเสียชีวิตได้เช่นกัน

5) การมีเพศสัมพันธ์ในครอบครัว โดยมากมักเกิดขึ้นโดยพ่อหรือพ่อเลี้ยงกับลูกสาว หรือกับลูกชาย แต่ทั้งนี้อาจเป็นบุคคลอื่นใดในครอบครัว เช่น ปู่ ลุง อา น้า พี่ชาย เป็นต้น จัดว่าเป็นปัญหาที่เลวร้ายที่สุดอย่างหนึ่งในครอบครัว โดยเด็กจะได้รับบาดเจ็บทางจิตใจอย่างมากจากการกระทำดังกล่าว

สำหรับ จิตตินันท์ (2541 อ้างใน สุพิศวง ธรรมพันทา 2546, 209) อธิบายความหมายของความรุนแรงในครอบครัว ว่าหมายถึง

1) การกระทำที่รุนแรงต่อคู่ครอง โดยเฉพาะฝ่ายหญิงที่ถูกฝ่ายชาย ตบ ตี เตะต๋อย ฯลฯ การทำร้ายร่างกายรุนแรงพบได้มาก และมีแนวโน้มจะมากขึ้น เมื่อการครองชีพยากลำบากขึ้น

2) การทำร้ายร่างกาย จิตใจ รวมถึงการล่วงเกินทางเพศต่อเด็ก และการทอดทิ้งเด็กมีจำนวนมาก แต่ตัวเลขนั้นไม่ทราบ เพราะมักไม่เปิดเผย หรือให้ประวัติบิดเบือน และประชาชนก็มักคิดว่าเป็นเรื่องภายในครอบครัว จึงไม่สนใจเด็กที่ตกเป็นเหยื่อ

3) การละเลยทอดทิ้งคนชรา มีแนวโน้มมากขึ้น เพราะคนมีอายุยืนขึ้น ในขณะที่ทั้งหญิงและชายต้องออกทำงานนอกบ้าน เพราะความจำเป็นทางเศรษฐกิจ จึงปล่อยให้คนชราอยู่ตามลำพัง

คณะกรรมการส่งเสริมและประสานงานสตรีแห่งชาติ (2541, 169) ได้กล่าวถึงความรุนแรงในครอบครัว ดังนี้

1) ความรุนแรงของสตรี หมายถึง การกระทำใด ๆ ที่เป็นความรุนแรงทางเพศ ซึ่งเป็นผลหรืออาจจะเป็นผลให้เกิดการทำร้ายทางร่างกาย ทางเพศ หรือทางจิตใจ เป็นผลให้เกิดความทุกข์ทรมานแก่สตรีรวมทั้งการขู่เข็ญ คุกคาม กีดกันเสรีภาพทั้งในที่สาธารณะและในชีวิตส่วนตัว ได้แก่

(1) ความรุนแรงต่อร่างกาย ทางเพศ และจิตใจที่เกิดขึ้นในครอบครัว การทุบตี การทารุณกรรมทางเพศต่อเด็กหญิงในบ้าน การข่มขืนคู่สมรส การขลิบอวัยวะเพศสตรี

และข้อปฏิบัติตามประเพณีต่าง ๆ อันเป็นอันตรายต่อสตรี ความรุนแรงที่ไม่ได้เกิดจากคู่สมรส และความรุนแรงที่หาผลประโยชน์จากสตรี

(2) ความรุนแรงต่อร่างกาย เพศ และจิตใจที่เกิดขึ้นภายในชุมชนทั่วไป รวมถึงการข่มขืน การทารุณกรรมทางเพศ การลวนลามทางเพศ การข่มขู่ในสถานที่ทำงาน ในสถาบันการศึกษา และสถานที่ต่าง ๆ การค้าหญิงและการบังคับให้ค้าประเวณี

(3) ความเพิกเฉยต่อรัฐต่อความรุนแรง ไม่ว่าจะเป็ความรุนแรงที่เกิดทางร่างกาย ทางเพศ และจิตใจ

ความรุนแรงต่อสตรี เป็นปรากฏการณ์หนึ่งแสดงถึงความเป็นมาของความสัมพันธ์เชิงอำนาจที่ไม่เท่าเทียมกันระหว่างบุรุษและสตรี ซึ่งนำไปสู่การครอบงำและการเลือกปฏิบัติต่อสตรีโดยบุรุษและเป็นสิ่งที่ขัดขวางความก้าวหน้าของสตรี ส่งผลให้สถานะของสตรีเป็นรองเมื่อเปรียบเทียบกับบุรุษ ความรุนแรงต่อสตรีทุกกลุ่มอายุ วรรณะ ศาสนา ฯลฯ เป็นการละเมิดสิทธิและเสรีภาพขั้นพื้นฐานของสตรีและทำให้ประโยชน์ที่สตรีจะได้รับจากสิทธิและเสรีภาพเหล่านั้นต้องถูกทำลายหรือน้อยลง อีกทั้งในขณะนี้ยังคงเกิดความล้มเหลวต่อมาตรการปกป้อง และส่งเสริมสิทธิและเสรีภาพ เหล่านี้เมื่อเกิดกรณีความรุนแรงต่อสตรี

2) ความรุนแรงต่อเด็ก (คณะกรรมการส่งเสริมและประสานงานสตรีแห่งชาติ 2541, 170) หมายถึง

(1) การทารุณทางกาย หมายถึง การที่ร่างกายของเด็กได้รับบาดเจ็บ อาจจากการลงโทษรุนแรงเกินเหตุ รวมถึงการทำให้ได้รับสารพิษโดยเจตนา โดยมีประวัติข้อมูลชัดเจน หรือมีข้อชวนสงสัยอย่างมีเหตุผลว่าการบาดเจ็บนั้น มีผู้ทำให้เกิดขึ้น

(2) การล่วงเกินทางเพศ หมายถึง เด็กและผู้เยาว์ที่ยังพัฒนาไม่เต็มที่ ยังต้องอาศัยผู้ใหญ่ ยังไม่บรรลุนิติภาวะ ถูกล่วงเกินทางเพศโดยที่เด็กยังไม่เข้าใจดี เด็กไม่ยินยอม หรือไม่อาจปฏิเสธได้ หรือสมาชิกในครอบครัวบางคนล่วงเกินทางเพศกับเด็กในลักษณะที่สังคมไม่ยอมรับ

(3) การทำร้ายอารมณ์เด็ก หมายถึง การกระทำต่อเด็กอย่างผิด ๆ หรือรังเกียจเด็กอย่างรุนแรงหรืออย่างต่อเนื่อง ทำให้เกิดผลเสียอย่างสาหัสต่อพฤติกรรมและพัฒนาการด้านอารมณ์ของเด็ก ที่จริงการทารุณเด็กทุกรูปแบบย่อมมีผลต่ออารมณ์ของเด็กเสมอ จะเรียกว่าเป็นการทำร้ายอารมณ์เด็กในกรณีที่มีผลต่ออารมณ์เป็นส่วนใหญ่

(4) การปล่อยปละละเลยหรือทอดทิ้งเด็ก หมายถึง การปล่อยย้ให้เด็กประสบอันตรายอย่างใดอย่างหนึ่ง ทอดทิ้งให้ขาดอาหารอันจะเป็นเหตุผลให้เกิดผลเสียต่อสุขภาพ การเจริญเติบโตและการพัฒนาการของเด็กอย่างรุนแรง และทำให้เป็นเด็กเลี้ยงไม่โต โดยปราศจากเหตุผลอื่น



ตารางที่ 1 เด็กถูกละเมิดสิทธิที่ได้รับการช่วยเหลือจากศูนย์พิทักษ์สิทธิเด็กตั้งแต่ พ.ศ.  
2525-2539

กรณี	จำนวนเด็กที่ได้รับการช่วยเหลือ (ราย/ปี)				
	2525	2529	2535	2539	รวม
ล่องเกินทางเพศ	0	62	64	70	747
ทารุณกรรม	0	36	33	42	343
แรงงานเด็ก	9	5	91	12	364
โสเภณีเด็ก	0	9	237	23	1250
หาย-ลักพา	0	6	0	7	423
อื่น ๆ ได้แก่ เด็กเร่ร่อน ขอทาน	15	7	27	53	423
รวม	24	125	452	207	3215

ที่มา :ศูนย์พิทักษ์สิทธิเด็ก 2540 อ้างใน สุพิศวง ธรรมพันทา 2546 หน้า 223

3) สถานการณ์เงื่อนไขความรุนแรงในครอบครัว เกิดจาก

(1) ครอบครัวที่มีปากเสียงกันเป็นประจำ และมีการลงไม้ลงมือด้วย หรือแม่ถูกพ่อทารุณเสมอๆ จนบางครั้งเด็กทนไม่ได้ และพยายามจะเข้าไปช่วยแม่ก็พลอยถูกลูกหลงไปด้วย ถ้าพ่อติดเหล้าหรือยาเสพติดอาจทำร้ายลูก หรือตั้งใจจะอบรมสั่งสอนแต่ลงโทษเกินกว่าเหตุ หรืออาจล่องเกินทางเพศต่อลูก ความรุนแรงดังกล่าวจะทำให้ลูกกลัว เครียด บอบช้ำ และเมื่อเด็กอยู่ในสิ่งแวดล้อมเช่นนั้นเป็นเวลานาน ๆ เด็กก็รู้สึกท้อแท้ทางสู้ ไม่สามารถควบคุมสถานการณ์ได้ จึงเกิดจินตนาการที่ก้าวร้าว รู้สึกว่าจะต้องทำอะไรสักอย่าง “หนี” หรือ “สู้” ความบอบช้ำอย่างรุนแรงที่เด็กเผชิญอยู่เป็นประจำนั้น ยิ่งทำให้จินตนาการที่ก้าวร้าวนั้นเพิ่มมากขึ้น ๆ ในระยะตอนกลางของวัยเด็ก เชื่อว่าความก้าวร้าวเป็นรากฐานของพฤติกรรมของการล่องเกินทางเพศ ต่อมาเมื่อเด็กโตเข้าวัยรุ่น เด็กมีพัฒนาการทางเพศมากขึ้น ในที่สุดเด็กก็จะแสดงความก้าวร้าวล่องเกินทางเพศ

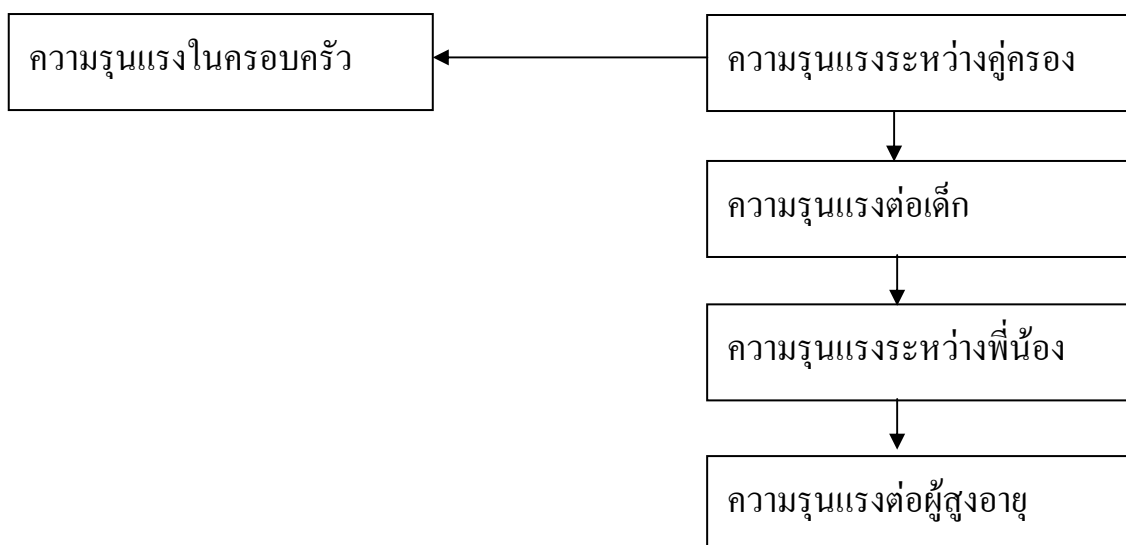
(2) เด็กชายมักถูกล่องเกินทางเพศมากที่สุดช่วงอายุ 6-9 ปี ถ้าครอบครัวอบอุ่นดี โอกาสที่เด็กจะคิดไปทำร้ายผู้อื่นจะมีน้อย แต่เมื่อใดที่ครอบครัวไม่ดี เด็กขาดรัก ขาดความอบอุ่น เด็กถูกทอดทิ้งเด็กก็จะสะสมประสบการณ์เลวร้ายไปจนถึงวัยรุ่น แล้วเด็กอาจจะไปล่องเกินทางเพศต่อเด็กอื่น

(3) เด็กที่โกรธบ่อย ๆ จนเป็นนิสัย ความก้าวร้าวก็จะกลายเป็นสิ่งที่กลับมาทำร้ายตัวเอง เด็กบางคนเมื่อใดที่รู้สึกว่าถูกคุกคามก็จะแสดงออกทันที กลับกัน เด็กบางคนเมื่อกลัวว่าจะถูกทำร้ายจึงคิดป้องกันโดยทำร้ายก่อน เป็นความก้าวร้าวเพื่อป้องกันตัว

แนวคิดทางทฤษฎีการเกิดความรุนแรงในครอบครัว Grosman et al.(1989 อ้างใน ปรีชา อุปโยคิน 2538, 102) เสนอจุดเริ่มต้นของการเกิดความรุนแรงในครอบครัวสรุปได้ดังนี้

- 1) การเกิดปัญหาความรุนแรงมีความสัมพันธ์ทางบวกกับระบบการใช้อำนาจเบ็ดเสร็จ
- 2) ครอบครัวใดที่มีความเข้มงวดกวดขัน ไม่ยืดหยุ่นมากเท่าใด จะเกิดปัญหาความรุนแรงในครอบครัวได้ง่าย
- 3) ถ้าครอบครัวที่มีความตึงเครียด ในแง่ความสัมพันธ์ระหว่างกัน จะก่อตัวให้เกิดความรุนแรงได้ง่าย
- 4) ถ้าครอบครัวใดมีวิถีชีวิตที่เป็นอิสระ ไม่มีความผูกพันจะก่อให้เกิดความรุนแรงได้ง่าย
- 5) ถ้าครอบครัวคิดยึดมั่นต่อแนวคิดเรื่องอำนาจและเพศ จะมีความรุนแรงได้ง่ายกว่าครอบครัวที่มีความเสมอภาคของเพศ
- 6) ถ้าสมาชิกในครอบครัวมีพฤติกรรมออกนอกกลุ่มนอกทาง จะทำให้ความสัมพันธ์ในครอบครัวหย่อนยานและเกิดความรุนแรงได้
- 7) หากสมาชิกในครอบครัวมีความสัมพันธ์กับโลกภายนอกมากเท่าใด จะลดปัญหาความรุนแรงได้

Dr. Kevin Browne (อ้างใน สุพิศวง ธรรมพันทา 2546, 226) ได้วิจัยสภาพของการใช้ความรุนแรงในครอบครัว กล่าวว่า การที่สิ่งเหล่านี้ขึ้นไม่ได้ขึ้นอยู่กับฐานะทางเศรษฐกิจ การศึกษาปริญญาโทหรือเอก ความร่ำรวย แต่การที่จะตบตีลูกเมียเกิดขึ้นได้เหมือนกันหมด ไม่มีการแบ่งแยกใด ๆ เพราะว่ามีคามผิดปกติในตัวบุคคลผู้กระทำเพราะฉะนั้น ความรุนแรงในครอบครัวจึงเกิดตามวัฏจักรดังนี้



## แผนภูมิที่ 1 ความสัมพันธ์ของความรุนแรงในครอบครัว

พ่อแม่เมื่อกระทำความรุนแรงต่อกันแล้วก็ลามไปถึงลูกทำร้ายเด็ก ความรุนแรงระหว่างเด็กพี่น้องเกิดจาก เด็กเรียนรู้ซึมซับเอาสภาพแวดล้อมตรงนั้นเข้ามา พอเติบโตก็ไปทำกับพี่น้องด้วยกัน และกับผู้สูงอายุเป็นวัฏจักร เพราะฉะนั้นต้องคุ้มครองทั้งเด็ก สตรี และผู้สูงอายุด้วย

ผลกระทบต่อผู้ได้รับความรุนแรงจากครอบครัว เยื่อหุ้มตาจะกระทบ กระเทือนทั้งสภาพปัจจุบันและอนาคต และกระทบทั้งทางร่างกาย จิตใจ อารมณ์ และสังคม ดังนี้

1) ทางกาย จะเกิดความบาดเจ็บ บอบช้ำ อาจจะมีบาดแผล กระดูกหัก พิการ หรือจนถึงตาย

2) ทางจิตใจจะเกิดชอกช้ำใจ ปวดร้าว สำนึกว่าตนเป็นผู้ผิดตามที่ถูกกล่าวหา และเมื่อโตขึ้นอาจกลายเป็นผู้ทำร้ายผู้อื่น หรือทำตัวให้ถูกทำร้ายซ้ำซาก จนกลายเป็นโสเภณี หรือผู้ชายที่ให้บริการทางเพศ

3) ทางอารมณ์ จะทำให้กลายเป็นคนก้าวร้าว แสดงพฤติกรรมรุนแรง หรือ เสพสารหรือเสพยา หรือคิดฆ่าตัวตาย

4) ทางสังคม ครอบครัวขาดความสุข คนในสังคมเกิดความกลัวหวาดระแวง และที่ร้ายที่สุดคือความรุนแรงกลายเป็นความเลวร้ายที่เป็นมรดกตกทอดไปถึงลูกหลาน



## 2. ครอบครัวแตกแยก

แนวโน้มที่เพิ่มขึ้นของครอบครัวแตกแยก นับเป็นปรากฏการณ์ทางสังคมประการหนึ่งที่น่าห่วงใยของชาวโลก และโดยเฉพาะชาวไทยในอดีตกล่าวได้ว่าชีวิตทาง

ครอบครัวของคนไทยสมบูรณ์ และอบอุ่นมาก การเปลี่ยนแปลงทางสังคมและวัฒนธรรมแบบตะวันตก ได้เปลี่ยนแปลงทัศนคติบางประการของกลุ่มสมรสในปัจจุบัน เช่น การลดการให้ความสำคัญของชีวิตครอบครัวลง หน่วยสังคมอื่นเข้ามาทำหน้าที่บางประการแทนหน้าที่ครอบครัวแต่เดิม ค่านิยมใหม่ถือว่าการหย่าร้างเป็นเรื่องปกติ การก้าวล้ำทางเพศก่อนแต่งงาน ฯลฯ เหล่านี้สร้างความอ่อนแอให้แก่ครอบครัวสมัยใหญ่ พฤติกรรมเบี่ยงเบนได้แก่ การทะเลาะวิวาท การหนีออกจากบ้าน การแยกทาง การหย่าร้าง ฯลฯ ซึ่งเกิดจากความไม่สบายคับข้องใจ และขาดความอดทนอดกลั้นต่อกันของสมาชิกในครอบครัว ส่งผลกระทบต่อบุคคลและหน่วยสังคมอื่น ๆ ที่ใกล้ชิดเกี่ยวข้องขอให้รำคาญ สร้างความเสียหาย และเกิดปัญหาสังคมอื่น เช่น อาชญากรรม การติดสารเสพติด การขายบริการทางเพศ การเป็นโรคจิตโรคประสาท การติดเอดส์ ฯลฯ สถานการณ์ดังกล่าวนี้พบในสังคมทั่วไปทั้งในเมืองและแพร์ระบาดสู่ครอบครัวชนบทอีกด้วย

ความหมายของครอบครัวแตกแยก (broken home) คือ ภาวะผิดปกติของครอบครัว จากการที่สมาชิกกระทำพฤติกรรมเบี่ยงเบน เช่น ละเลย ละทิ้ง ไม่อาจทำหน้าที่ให้ครอบครัวได้อย่างปกติ ฯลฯ จนเกิดผลให้สมาชิกเดือดร้อนเสียหายทางร่างกาย และ หรือทางจิตใจ หรือในที่สุดเกิดภาวะล่มสลายของครอบครัว (สุพิศวง ธรรมพินทา 2546, 213)

#### ลักษณะครอบครัวแตกแยก

1) ครอบครัวที่สัมพันธ์ภาพของสามีภรรยาเบี่ยงเบนจากปกติ ได้แก่ การทะเลาะเบาะแว้ง การนอกใจ การละทิ้ง การแยกกัน และการหย่าร้าง หรือมีความสัมพันธ์ตามกฎหมายเท่านั้น

2) ครอบครัวที่พบพฤติกรรมเบี่ยงเบนของสมาชิกบางคน เช่น หัวหน้าครอบครัวไม่ทำหน้าที่ หรือบกพร่องในการทำหน้าที่เลี้ยงดูครอบครัว ภรรยาหรือแม่บ้านไม่ทำหน้าที่ และหรือบกพร่องหน้าที่แม่บ้านการเรือน ลูกหลานไม่เชื่อฟังหรือไม่ปฏิบัติตามแนวปฏิบัติของครอบครัว สมาชิกมีการกระทำผิดหรือกระทำพฤติกรรมเบี่ยงเบน เช่น หนีออกจากบ้าน ลักขโมย พุดปด ติดสารเสพติด ติดอบายมุข มีสุขภาพไม่สมบูรณ์ ฯลฯ

3) ครอบครัวไม่จดทะเบียนสมรส เด็กจึงมีสถานภาพเป็นลูกนอกสมรส สามีภรรยาไม่มีความเกี่ยวพันกันตามกฎหมาย

ยงยุทธ วงศ์ภิรมย์ศานต์ (2541, 37) กล่าวว่าความแตกแยกในครอบครัว ซึ่งแสดงออกในหลาย ๆ รูปแบบ คือ

1) การมีภรรยาน้อย แม้จะมีสาเหตุหลายประการ เช่น เรื่องของค่านิยมในสังคม ความไม่เท่าเทียมกันระหว่างเพศหญิง และชาย แต่ในด้านหนึ่งก็เป็นการแสดงให้เห็นถึงปัญหาครอบครัวที่สะสมอยู่ด้วยไม่มากก็น้อย

2) การหย่าร้างทางอารมณ์ กล่าวคือ ทั้ง 2 ฝ่ายไม่มีความสัมพันธ์หรือความผูกพันฉันสามีภรรยาต่อไป ไม่ว่าในด้านของอารมณ์ หรือความสัมพันธ์ทางเพศ แต่ยังคง



อาศัยอยู่ด้วยกัน ด้วยเหตุผลต่าง ๆ เช่น ไม่อยากให้สังคมตำหนิ เพื่อภาพพจน์ของตนเอง เป็นต้น

3) การแยกทางกัน หรือหย่าร้างกัน ทั้ง 2 แบบก็คือ การสิ้นสุดความผูกพันกัน ในฐานะสามีภรรยา แต่การหย่าร้างนั้นหมายถึง การยกเลิกทะเบียนสมรส ซึ่งเป็นการแสดงความเป็นสามีภรรยาในทางกฎหมายด้วย ครอบครัวเหล่านี้มักจะประสบความขัดแย้งที่รุนแรง

นอกจากนี้แสงสุรีย์ ทัศนพูนชัย (2547, 126) ได้กล่าวถึงสภาพสังคมในปัจจุบันว่า อิทธิพลของระบบการสื่อสารที่ไร้พรมแดน การเปิดโลกการค้าเสรี ตลอดจนปัจจัยด้านเศรษฐกิจ การเมือง และสิ่งแวดล้อมต่าง ๆ ผู้ที่ไม่รู้จักปรับตัวและอยู่ในภาวะเสี่ยงก็จะส่งผลทำให้ภูมิทัศน์ทางสังคมของครอบครัวนั้นอ่อนแอลง จนเกิดเป็นปัญหาหรือภัยร้ายทางสังคม และได้สรุปปัญหาของครอบครัวไทย ดังนี้

1. ความยากจน ครอบครัวจำนวนมากต้องประสบปัญหาความเดือดร้อนจากภาวะวิกฤตทางเศรษฐกิจ ส่งผลกระทบต่ออาชีพและรายได้โดยตรง เช่น หัวหน้าครอบครัวตกงาน ทำให้ขาดรายได้มาจุนเจือครอบครัว

2. การติดยาเสพติด พบมากในกลุ่มวัยรุ่นอายุระหว่าง 15-24 ปี ส่วนใหญ่มีสาเหตุมาจากครอบครัวที่มีปัญหา เช่น บิดามารดาหย่าร้าง เด็กขาดความอบอุ่น ถูกเลี้ยงดูแบบปล่อยตามสบาย

3. การติดเชื้อเอดส์ พบในกลุ่มวัยรุ่นและผู้ใช้แรงงาน ส่งผลให้เกิดการแพร่กระจายเชื้อไปยังสมาชิกในครอบครัวทำให้เกิดปัญหาเด็กกำพร้าตามมา

4. ความรุนแรงในครอบครัว มีแนวโน้มเพิ่มมากขึ้น โดยเฉพาะการกระทำรุนแรงต่อเด็กและสตรีในครอบครัว ส่วนใหญ่มีสาเหตุจากความไม่รับผิดชอบต่อครอบครัวของฝ่ายชาย การใช้อำนาจหรืออารมณ์ในการตัดสินใจ รวมถึงการดื่มสุราและสารเสพติด ทำให้เกิดการทะเลาะวิวาทและทำร้ายกันทั้งทางร่างกายและจิตใจ

5. สัมพันธภาพในครอบครัวเสื่อมถอยเนื่องจากสมาชิกในครอบครัวบกพร่องไม่กระทำตามบทบาทหน้าที่ของตน ละเลยการอบรมปลูกฝังจริยธรรม คุณธรรมและค่านิยมที่ดี รวมถึงการหล่อหลอมบุคลิกและพฤติกรรมที่พึงประสงค์ให้แก่เด็ก ที่ร้ายกว่านั้นยังผลักระยะของตนให้เป็นหน้าที่ของสถาบันอื่น เช่น สถาบันการศึกษา สื่อมวลชน เป็นต้น

6. เด็กถูกทอดทิ้ง หมายถึง เด็กที่ไม่ได้รับการอบรมเลี้ยงดูให้มีพัฒนาการเหมาะสมตามวัย ขาดความรักความเอาใจใส่จากพ่อแม่หรือผู้เลี้ยงดูรวมถึงเด็กกำพร้า เด็กพิการ และเด็กด้อยโอกาสที่ถูกทอดทิ้งหรือปล่อยปละละเลย ในปี พ.ศ. 2544 มีรายงานเด็กที่ถูกทอดทิ้งจำนวนมากถึง 8,013 คน

7. ผู้สูงอายุถูกปล่อยให้ได้อยู่ตามลำพังโดยเฉพาะผู้สูงอายุในชนบทส่วนใหญ่จะถูกทอดทิ้งให้ต้องรับภาระในการเลี้ยงดูเด็กเล็กที่ยังช่วยเหลือตัวเองไม่ได้ เนื่องจากพ่อแม่ต้องไปประกอบอาชีพต่างถิ่นทั้ง ๆ ที่ผู้สูงอายุเหล่านั้นเป็น

8. ปฏิสัมพันธ์ของครอบครัวที่มีต่อชุมชนและสังคมมีแนวโน้มลดลงโดยเฉพาะในเขตเมืองใหญ่จะมีลักษณะของสังคมที่ต่างคนต่างอยู่ ไม่มีการสังสรรค์ หรือร่วมมือกันในการพัฒนาชุมชน สังคม และประเทศชาติ



## วิธีวิเคราะห์ปัญหาครอบครัว

### สาเหตุของการเกิดปัญหาเกี่ยวกับครอบครัว

จากการศึกษาเอกสารเกี่ยวกับปัญหาครอบครัวของ นางลักษณ เทพสวัสดิ์ (2543, 128-130) และ สุพิศวง ธรรมพันทา (2540, 213-218) พบว่าสาเหตุของการเกิดปัญหาเกี่ยวกับครอบครัวมีดังนี้

1. ความขัดแย้งด้านค่านิยม (conflict values) จะปรากฏมากขึ้นหลังแต่งงาน ความแตกต่างของคู่สมรสสร้างความรู้สึกขัดแย้งให้ทวีรุนแรงขึ้นตามลำดับ ประกอบกับความรักฉันทิ์ซู่สาลลดลง ช่องว่างระหว่างสามีภรรยาจึงขยายกว้างออกไปทุกที ความแตกต่างกันของคู่สมรสที่พบ ได้แก่

1.1 พื้นฐานครอบครัวและฐานะความเป็นอยู่เดิมต่างกัน จึงได้รับการประณามเหยียดหยามจากคู่สมรสที่เหนือกว่า จนเกิดความน้อยเนื้อต่ำข้าม

1.2 วัยต่างกันและการสมรสอายุน้อยเกินไป ทำให้เกิดความไม่เข้าใจต่อกันและจบลงด้วยแยกทางกัน

1.3 ระดับการศึกษาต่างกัน จึงเกิดช่องว่างทางความคิด ความเข้าใจ การปรับตัวในการอยู่ร่วมกัน และวงสมาคม

1.4 อาชีพขัดกัน ตัวอย่างที่ฝ่ายหนึ่งทำงานประจำที่ แต่อีกฝ่ายหนึ่งต้องไปประกอบอาชีพทางไกลหรือเดินทางไปมาอยู่เสมอ หรือการที่ภรรยาไม่อาชีพดีกว่าสามี จึงสร้างความหวาดระแวงและเกิดปมด้อยขึ้นแก่สามี

1.5 เชื้อชาติ ศาสนา และประเพณีต่างกัน เมื่อมีความแตกต่างด้านความเชื่อ ความคิดปรัชญา ค่านิยม และการปฏิบัติตน จึงมีความขัดแย้งได้ง่าย

1.6 ความบกพร่อง หรือความไม่เข้าใจกัน หรือความไม่สอดคล้องตรงกันด้านเพศสัมพันธ์ เกิดจากคู่สามีภรรยาขาดการเรียนรู้และขาดความเข้าใจเรื่องเพศสัมพันธ์ หรือฝ่ายใดฝ่ายหนึ่งบกพร่อง และหรือคู่สามีภรรยาที่มีความแตกต่างด้านระดับความต้องการทางเพศ จึงทำให้ขาดความสุขในชีวิตสมรส

1.7 อุปนิสัยใจคอหรือบุคลิกภาพที่แตกต่างกันมาก เช่น ฝ่ายหนึ่งสะอาด เจ้าระเบียบส่วนอีกฝ่ายหนึ่งสกปรกและไม่เรียกร้อย เป็นต้น อุปนิสัยที่แตกต่างกันดูประหนึ่งว่าจะปรับได้ แต่เมื่อเวลาผ่านไปไม่อาจปรับและไม่อาจยอมรับกันได้ มักเป็นเหตุสนับสนุนให้เรื่องราวบานปลายแตกหักได้ เมื่อประกอบกับสาเหตุอื่น ๆ ด้วย

## 2. ความไม่เป็นระเบียบทางสังคม (social disorganization) เนื่องจาก

2.1 ความไม่รับผิดชอบต่อครอบครัว คู่สมรสที่ปราศจากความรับผิดชอบต่อครอบครัวอาจจะด้วยเหตุผลของนิสัยส่วนตัวที่ไม่ดี หมกมุ่นการพนัน ดิตสารเสพติด หรือประพฤดิชั่วอย่างร้ายแรง ฯลฯ จนทำให้อีกฝ่ายหนึ่งทนไม่ได้

2.2 ความข้งแย้งมาจากญาติพี่น้อง การขัดแย้งและบาดหมางใจต่อญาติพี่น้องของฝ่ายใดฝ่ายหนึ่ง คนกลางยอมอยู่ในฐานะลำบากรู้สึกด้านไม่เป็นธรรมขึ้นในครอบครัว จะเกิดความแตกแยกภายในครอบครัวอย่างหลีกเลี่ยงไม่ได้

3. การเปลี่ยนแปลงทางเศรษฐกิจและสังคม ก่อให้เกิดการเปลี่ยนแปลงทัศนคติและบทบาทของสมาชิกในครอบครัว การที่เศรษฐกิจเกิดการขยายตัว สังคมเปลี่ยนไปเป็นเมืองมากขึ้น ทำให้เกิดปัญหาเศรษฐกิจของครอบครัว ครอบครัวยากจนลง ภรรยาต้องออกไปทำงานนอกบ้าน สร้างความขัดแย้งด้านภาระหน้าที่ภายในบ้านขึ้น เกิดเป็นความเครียดทางอารมณ์ เมื่อสตรีมีความคิดเกี่ยวกับความเสมอภาคทางเพศมากขึ้น ปัญหาบาดหมางและการไม่ลงรอยต่อกันก็เกิดได้ง่ายขึ้น

3.1 ภาวะเศรษฐกิจภายในครอบครัวฝืดเคืองและไม่เอื้อให้เกิดความสุขทางกายภาพแก่สมาชิกเนื่องจากหัวหน้าครอบครัวมีรายได้ไม่มากพอ ภาวะการว่างงานของหัวหน้าครอบครัวหรือสมาชิกบางคนบ่อยครั้ง ฯลฯ เมื่อสมาชิกของครอบครัวไม่ได้รับความสุขสบายทางกายอาจนำความผิดหวัง เบื่อหน่ายความยากลำบาก และขาดความอดทนอดกลั้นต่อกันจนเกิดความขัดแย้งภายในครอบครัวบ่อยครั้งขึ้น

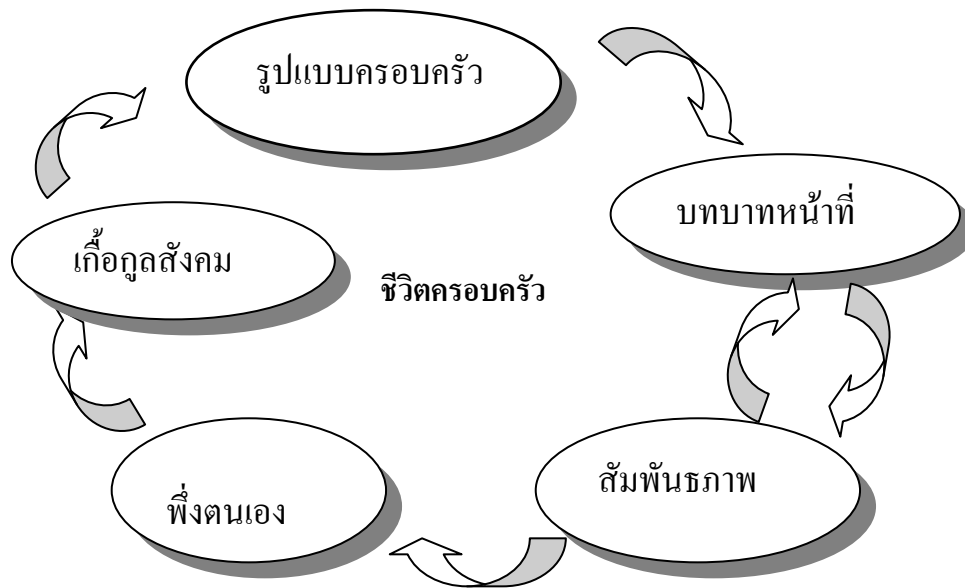
3.2 ภาวะการทำงานนอกบ้านของแม่บ้าน มีผลเกิดขึ้น 2 ประการ คือ การไม่อาจทำหน้าที่แม่บ้านให้สมบูรณ์หรือละเลยหน้าที่แม่บ้าน อีกทั้งสมาชิกอื่น ๆ มิได้ปรับตัวร่วมรับภาระนี้ แล้วยังสร้างความคาดหวังบทบาทดังกล่าวเหมือนเดิม จึงมักเกิดความไม่พอใจ และขัดแย้งต่อกัน ส่วนผลอีกประการหนึ่งก็คือ การสร้างความเชื่อมั่นในตนเองและกำหนดความเท่าเทียมของสถานภาพทางเพศและทางครอบครัวของภรรยาที่นำไปสู่ภาวะการแยกทางหรือหย่าร้างได้ง่าย เมื่อปัญหาเกิดขึ้น ก็เพราะภรรยามีการยอมรับนับถือสามีไม่มากพอ

3.3 หน่วยสังคมอื่น ๆ เข้ามาแทนที่หน้าที่การงานของครอบครัวแต่เดิม เช่น งานบ้านงานครัวและงานเลี้ยงเด็ก ซึ่งครอบครัวรุ่นใหม่มอบหมายให้หน่วยสังคมอื่นที่ทำหน้าที่เหล่านี้มาลดภาระดังกล่าวดังนี้ ความเกี่ยวข้องและการพึ่งพาต่อกันของสมาชิกค่อย ๆ ลดลงจนกลายเป็นความห่างเหินและหมดความสำคัญต่อกัน จึงขาดความเกี่ยวพันกันได้ง่ายขึ้น

### **วิธีวิเคราะห์สถานการณ์ครอบครัวโดยวิธีหาดัชนีความอยู่ดีมีสุข**

สำนักงานคณะกรรมการพัฒนาการเศรษฐกิจและสังคมแห่งชาติ (2546, 3-4) ได้ดำเนินการติดตามประเมินผลการพัฒนาเศรษฐกิจและสังคมของประเทศ ด้านครอบครัว โดยใช้ดัชนีความอยู่ดีมีสุข ที่วัดผลกระทบสุดท้ายของกระบวนการพัฒนาที่เกิดขึ้นกับคนอย่างเป็นองค์รวม โดยเชื่อมโยงทุกมิติทั้งด้านสุขภาพอนามัย ความรู้ ชีวิตการทำงาน รายได้ และการกระจายรายได้ สภาพแวดล้อมในการดำรงชีวิตของคน ตลอดจนจิตชีวิตครอบครัว

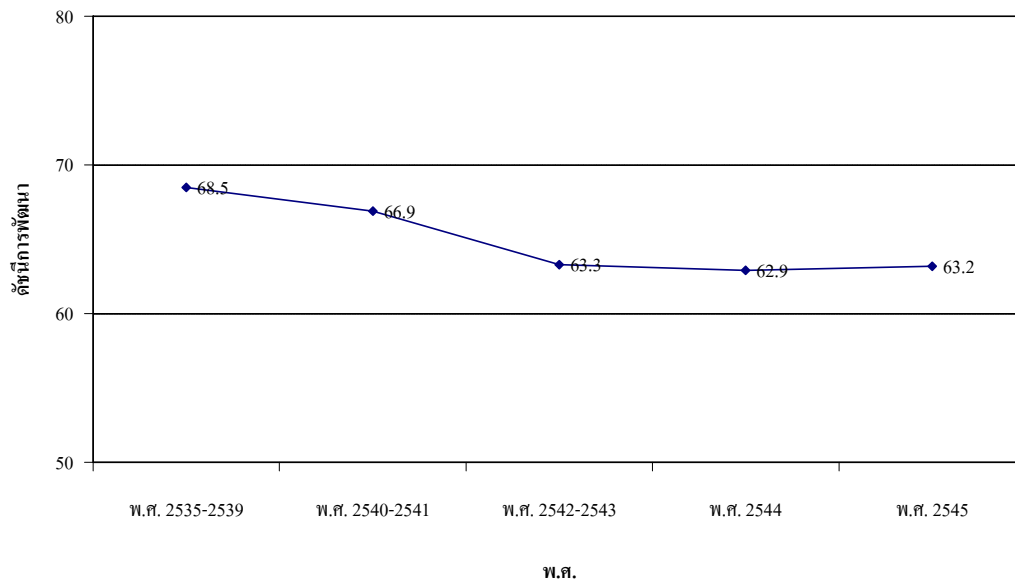
องค์ประกอบหลักของการมีชีวิตครอบครัวที่สะท้อนความอยู่ดีมีสุขของคน ประกอบด้วย 5 ด้าน คือ รูปแบบของครอบครัว บทบาทหน้าที่ของครอบครัว สัมพันธ์ภาพในครอบครัว การพึ่งตนเองของครอบครัว และการถือกุศลสังคมของครอบครัว ซึ่งครอบคลุมการดำเนินชีวิตของคนตั้งแต่การสร้างครอบครัว การอยู่ร่วมกันและช่วยเหลือกันภายในครอบครัวไปจนถึงการมีส่วนร่วมช่วยเหลือสังคมภายนอก



แผนภูมิที่ 2 องค์ประกอบหลักชีวิตครอบครัว

รูปแบบของครอบครัว เป็นองค์ประกอบที่ชี้ให้เห็นถึงการเปลี่ยนแปลงด้านวงจรชีวิตครอบครัว ซึ่งจะมีผลต่อทิศทางการเปลี่ยนแปลงทางสังคมโดยรวม รูปแบบครอบครัวจึงมีลักษณะโครงสร้างที่หลากหลาย แต่มีจุดมุ่งหมายเดียวกัน คือการสร้างและพัฒนาครอบครัวร่วมกัน ประกอบด้วย

## ดัชนีชีวิตครอบครัว



1. บทบาทหน้าที่ของครอบครัว เป็นปัจจัยพื้นฐานที่จะช่วยสร้างความสงบสุขให้แก่สมาชิกของครอบครัวและสังคมโดยรวม เพราะครอบครัวมีหน้าที่ดูแลความต้องการและพัฒนาคุณภาพของสมาชิกอย่างเป็นองค์รวม ทั้งด้านเศรษฐกิจ ความเป็นอยู่ของร่างกาย และจิตใจ การปลูกฝังความเป็นมนุษย์ที่ดี และเป็นแหล่งที่เอื้อต่อการเรียนรู้และถ่ายทอดวัฒนธรรม และจะส่งผลให้เกิดสัมพันธภาพที่ดีในครอบครัวตามมา

2. สัมพันธภาพในครอบครัว นับเป็นปัจจัยที่สำคัญอย่างยิ่งในการดำรงไว้ซึ่งความอยู่ดีมีสุขของสมาชิกทุกคนในครอบครัว เพราะหากครอบครัวที่มีสมาชิกอยู่ร่วมกันโดยขาดความสัมพันธภาพที่ดี ไม่มีความผูกพัน เคารพรักและเอื้ออาทรต่อกัน ครอบครัวจะอยู่ดีมีสุขหรือไม่

3. การพึ่งตนเองของครอบครัว เป็นปัจจัยสำคัญที่ช่วยให้ครอบครัวอยู่รอด คงโครงสร้างทำหน้าที่และรักษาสัมพันธภาพที่ดีของครอบครัวไว้ โดยสมาชิกในครอบครัวจะต้องร่วมกันพัฒนาเศรษฐกิจของครอบครัวให้อยู่รอดและเข้มแข็ง การดูแลด้านสุขภาพของสมาชิกและการเข้าถึงข้อมูลข่าวสารและบริการสังคม

4. การเกื้อกูลสังคมของครอบครัว หากสมาชิกทุกคนของครอบครัวอยู่ดีมีสุขแล้ว ย่อมสามารถที่จะช่วยเหลือเกื้อกูลผู้อื่นในสังคมได้ ทั้งการมีส่วนร่วมของครอบครัวในกิจกรรมที่สร้างสรรค์และช่วยเหลือสังคม ในขณะเดียวกันก็เสี่ยงการเป็นผู้ออกให้เกิดความเดือดร้อนหรือสร้างปัญหาให้แก่สังคมพร้อมกันไปด้วย

การประเมินความอยู่ดีของชีวิตครอบครัววิเคราะห์ 4 องค์ประกอบพร้อมกัน ได้แก่ บทบาทหน้าที่ของครอบครัว สัมพันธภาพในครอบครัว การพึ่งตนเองของครอบครัว และการเกื้อกูลสังคมของครอบครัว (รูปแบบครอบครัวไม่ใช่ตัวชี้วัดความอยู่ดีมีสุขด้านชีวิต

ครอบครัว แต่เป็นตัวชี้วัดสถานการณ์ แนวโน้มของโครงสร้างครอบครัว) ข้อมูลทั้ง 4 องค์ประกอบได้นำมาคำนวณเป็นดัชนีชีวิตครอบครัว เพื่อประเมินการเปลี่ยนแปลงความอยู่ดีมีสุขด้านชีวิตครอบครัวในช่วง พ.ศ.2535 – 2539 (ก่อนวิกฤตเศรษฐกิจ) ช่วง พ.ศ. 2540 -2541 (ช่วงวิกฤตเศรษฐกิจ) และ พ.ศ. 2542-2543 (หลังวิกฤตเศรษฐกิจ) ต่อเนื่องถึง ปี พ.ศ. 2544 - 2545

การวิเคราะห์ปัญหาครอบครัวโดยใช้ดัชนีชีวิตครอบครัว การประเมินความอยู่ดีของชีวิตครอบครัววิเคราะห์ 4 องค์ประกอบปรากฏผลดังนี้ (สำนักงานคณะกรรมการพัฒนาการเศรษฐกิจและสังคมแห่งชาติ 2546, 3-6 – 3-12)

1. ภาวะความอยู่ดีมีสุขของประชาชนด้านชีวิตครอบครัวโดยรวมลดลง เนื่องจากสัมพันธภาพในครอบครัวขาดความอบอุ่น และมีแนวโน้มลดลงตั้งแต่เกิดวิกฤตเศรษฐกิจ เมื่อพิจารณาจากระดับการพัฒนาพบว่า ความอยู่ดีมีสุขด้านชีวิตครอบครัวอยู่ระดับ 2 และยังคงอยู่ในระดับเดิม แต่ก็มีทิศทางการเปลี่ยนแปลงที่ลดลง ปัจจัยสำคัญที่กระทบต่อชีวิตครอบครัว ได้แก่ สัมพันธภาพที่อบอุ่นในครอบครัว โดยค่าดัชนีลดลงจากร้อยละ 75.8 ในช่วงเกิดวิกฤต เหลือร้อยละ 69.4 ในหลังเกิดวิกฤต และลดลงอย่างต่อเนื่องเหลือร้อยละ 67.5 ในปี 2544 – 2545 ส่วนการพึ่งพาตนเองทางเศรษฐกิจ ถึงแม้จะมีทิศทางการเปลี่ยนแปลงที่ดีขึ้น แต่ยังคงอยู่ในระดับที่ต้องการปรับปรุง เพื่อให้ครอบครัวไทยอีกจำนวนมากสามารถพึ่งตนเองได้ในด้านเศรษฐกิจ

ตารางที่ 2 ดัชนีชีวิตครอบครัว

ช่วงเวลา	ดัชนีการพัฒนา (%)					ระดับการพัฒนา				
	พ.ศ. 2535- 2539	พ.ศ. 2540 - 2541	พ.ศ. 2542 - 2543	พ.ศ. 2544	พ.ศ. 2545	พ.ศ. 2535 - 2539	พ.ศ. 2540- 2541	พ.ศ. 2542- 2543	พ.ศ. 2544	พ.ศ. 2545
องค์ประกอบ										
1. สัมพันธภาพที่อบอุ่น ในครอบครัว	78.9	75.8	69.41	67.49	67.49	3.89	3.58	2.94	2.75	2.75
2. การพึ่งตนเองทาง เศรษฐกิจของครอบครัว	53.3	54.7	55.82	58.29	55.83	1.33	1.47	1.58	1.76	1.83
ดัชนีรวม	68.5	66.9	63.34	62.92	63.23	2.85	2.69	2.34	2.29	2.32

ที่มา: สำนักประเมินผลและเผยแพร่การพัฒนา สศช.

หมายเหตุ

ระดับ 5 = ดีมาก = ร้อยละ 90.0-100.0      ระดับ 3 = ไม่เปลี่ยนแปลง = ร้อยละ 70.0-79.9

ระดับ 4 = ดีขึ้น = ร้อยละ 80.0-89.9      ระดับ 2 หรือน้อยกว่า = ลดลงหรือต้องปรับปรุง

2. สัมพันธภาพของครอบครัวขาดความอบอุ่นเพราะมีการหย่าร้างมากขึ้น จำนวนเด็กและคนชราที่ถูกทอดทิ้งยังมีสัดส่วนที่สูง

2.1 การดำรงชีวิตครอบครัวยังมีความเปราะบางเพราะการอยู่ร่วมกันโดยไม่จดทะเบียนสมรสและการหย่าร้างที่มากขึ้น

1) การจดทะเบียนสมรสมีแนวโน้มลดลง สำนักงานสถิติแห่งชาติรายงาน ว่า ลักษณะการอยู่อาศัยในปัจจุบันมากกว่าร้อยละ 50 ของครัวเรือนทั้งหมด เป็นครัวเรือนประเภทครอบครัวเดี่ยวมีสมาชิกประมาณ 3-4 คน สามีภรรยาในครอบครัวเดี่ยวเหล่านี้มีแนวโน้มจะอยู่ด้วยกันโดยไม่จดทะเบียนสมรสตามกฎหมายเพิ่มขึ้น ดังจะเห็นได้จากอัตราการจดทะเบียนสมรสในปี 2544 อยู่ในระดับ 18.6 คู่ต่อ 1,000 ครัวเรือน ลดลงเมื่อเทียบกับระดับ 26.6 และ 19.8 คู่ต่อ 1,000 ครัวเรือน ในช่วงก่อนวิกฤตปี 2539 และช่วงปี 2541 ตามลำดับ การใช้ชีวิตร่วมกันโดยไม่จดทะเบียนสมรสหรือไม่ได้แต่งงานตามรูปแบบประเพณี และส่วนใหญ่มีได้เตรียมตัวด้านชีวิตคู่ จึงขาดความรู้และทักษะเกี่ยวกับการใช้ชีวิตคู่ ทำให้มีความเปราะบางมากต่อการแยกทางกัน เพราะเมื่อมีปัญหาในครอบครัว



เกิดขึ้นก็ต้องหาทางแก้ไขปัญหากันเอง ซึ่งบางครอบครัวมีการใช้ความรุนแรงทั้งการทำร้ายร่างกาย การทำร้ายทางจิตใจ และการทำร้ายทางเพศ และมักเกิดขึ้นซ้ำแล้วซ้ำอีก มีผลต่อสัมพันธภาพในครอบครัวและนำไปสู่ความแตกสลายและแยกทากันในที่สุด

ตารางที่ 3 อัตราการจดทะเบียนสมรส

ปี	รวมทั้งประเทศ	กรุงเทพฯ ปริมณฑล	กลาง	เหนือ	ตะวันออก/ เหนือ	ใต้
2539	26.59	19.51	27.60	23.84	32.45	24.84
2541	19.79	16.24	20.90	18.82	22.32	18.30
2543	19.62	18.41	22.72	16.04	21.56	17.19
2544	18.63	17.20	22.83	15.03	20.71	14.74

ที่มา: สำนักประเมินผลและเผยแพร่การพัฒนา สศช.

2) ครอบครัวในกรุงเทพมหานครมีปัญหาการหย่าร้างสูงกว่าทุกภาค คู่สมรสมีอัตราการหย่าร้างเพิ่มสูงขึ้นเรื่อยๆ โดยเพิ่มจาก 3.45 คู่ต่อ 1,000 ครอบครัวเพิ่มเป็น 5.93 คู่ต่อ 1,000 ครอบครัว ในปี 2544 ส่วนภาคใต้มีอัตราการหย่าร้างน้อยที่สุด แต่มีแนวโน้มที่เพิ่มสูงขึ้น อย่างไรก็ตาม การศึกษาครอบครัวที่แตกแยกโดยใช้ข้อมูลการจดทะเบียนหย่า แม้จะต่ำกว่าสภาพความเป็นจริงในสังคม เนื่องจากครอบครัวที่จดทะเบียนสมรสตามกฎหมายน้อยกว่าครอบครัวที่อยู่ด้วยกัน โดยไม่จดทะเบียนสมรสก็ตาม แต่ก็ เป็นข้อมูลที่บ่งชี้สภาวะการเปลี่ยนแปลงความอยู่ดีมีสุขของชีวิตครอบครัวที่มีแนวโน้มไปในทิศทางที่ไม่พึงประสงค์

ตารางที่ 4 อัตราการจดทะเบียนหย่า

ปี	รวมทั้งประเทศ	กรุงเทพฯ ปริมณฑล	กลาง	เหนือ	ตะวันออก/ เหนือ	ใต้
2539	3.45	4.65	4.09	3.67	2.59	2.61
2541	4.13	5.62	4.56	4.34	3.40	2.82
2543	4.12	5.59	5.10	4.01	3.25	2.83
2544	4.36	5.93	5.21	4.06	3.71	2.92

ที่มา: สำนักประเมินผลและเผยแพร่การพัฒนา สศช.

2.2 เด็กและผู้สูงอายุยังคงถูกทอดทิ้งจากครอบครัว การที่โครงสร้างสังคมไทยได้เปลี่ยนแปลงเข้าสู่สังคมผู้สูงอายุ และสังคมเมืองมากขึ้น ประกอบกับการเกิดวิกฤตเศรษฐกิจและมีการหย่าร้างเพิ่มขึ้นในอัตราสูงทำให้เด็กและผู้สูงอายุถูกทอดทิ้งมากขึ้น ดังเห็นได้จากสัดส่วนเด็กที่ถูกทอดทิ้งเพิ่มขึ้นจาก 56 คน จะถูกทอดทิ้งลดลงจาก 53 คน ในปี 2539 เหลือ 50 คน ในปี 2544 อย่างไรก็ตาม สภาพปัญหาดังกล่าวยังถือว่าอยู่ในภาวะที่รุนแรง เพราะอัตราส่วนของผู้ที่ถูกทอดทิ้งนั้นยังไม่มีแนวโน้มว่าจะลดลงอย่างชัดเจน

ตารางที่ 5 เด็กและผู้สูงอายุที่ถูกทอดทิ้ง

ปี	เด็กที่ถูกทอดทิ้ง		ผู้สูงอายุที่ถูกทอดทิ้ง	
	จำนวน	สัดส่วนต่อเด็ก 100,000 คน	จำนวน	สัดส่วนต่อผู้สูงอายุ 100,000 คน
2539	7,873	56	2,504	53
2540	7,837	57	2,624	54
2541	8,282	60	2,619	61
2542	8,010	58	2,625	50
2543	7,785	57	2,896	53
2544	8,013	59	2,804	50

ที่มา: สำนักประเมินผลและเผยแพร่การพัฒนา สศช.

2.3 ครอบครัวในเขตชนบทยังมีความอบอุ่นเพราะมีโอกาสอยู่พร้อมหน้าและทำกิจกรรมร่วมกัน รายงานคุณภาพชีวิตของคนไทยจากข้อมูลความจำเป็นพื้นฐาน (จปฐ.) ได้พบว่า สัดส่วนครัวเรือนในชนบททั่วประเทศยังคงมีความอบอุ่น โดยพิจารณาจากการที่สมาชิกในครอบครัวมีโอกาสอยู่พร้อมหน้ากันอย่างน้อยสัปดาห์ละ 2 วัน มีการปรึกษาหารือเพื่อแก้ไขปัญหาในครอบครัว และเด็กไม่เคยหนีออกจากบ้าน เพิ่มขึ้นทุกปีอย่างต่อเนื่อง โดยเพิ่มจากร้อยละ 93.3 ของจำนวนครัวเรือนในชนบทในปี 2540 เป็นร้อยละ 96.2 ในปี 2544 ทั้งนี้ครอบครัวในภาคกลาง เป็นภาคที่มีความรักความอบอุ่นมากที่สุด โดยคิดเป็นร้อยละ 96.6 ในปี 2540 และร้อยละ 98.0 ในปี 2544 ส่วนภาคเหนือเป็นภาคที่มีความอบอุ่นน้อยที่สุด ข้อมูลดังกล่าว ถึงแม้จะครอบคลุมเฉพาะครัวเรือนในชนบท แต่ก็สามารถสะท้อนปัญหาได้ว่า สังคมในชนบทซึ่งเป็นคนส่วนใหญ่ถึงร้อยละ 80 ของทั้งประเทศ มีสัมพันธภาพในครอบครัวดีกว่าครัวเรือนในเมือง

ตารางที่ 6 สัดส่วนครอบครัวอบอุ่นในเขตชนบท จำแนกตามรายภาค

ปี	รวมทั้งประเทศ	กลาง	เหนือ	ตะวันออก/เหนือ	ใต้
2540	93.9	96.6	91.8	93.5	94.9
2541	95.6	97.5	93.7	95.3	96.5
2542	95.9	97.7	94.5	95.5	96.4
2543	96.1	97.9	94.7	95.5	97.0
2544	96.2	98.0	95.0	95.4	97.2

ที่มา: รายงานคุณภาพชีวิตของคนไทยจากข้อมูลความจำเป็นพื้นฐาน (จปฐ.)

หากพิจารณาในแง่รูปแบบและโครงสร้างของครอบครัวคนไทยในปัจจุบันพบว่า มีความหลากหลายและสลับซับซ้อนมากขึ้น โดยปี 2539 มีแนวโน้มเพิ่มขึ้นเฉลี่ยร้อยละ 1.5 ต่อปี ในด้านรูปแบบของครอบครัวนั้นก็มีความซับซ้อนมากขึ้น โดยครัวเรือนที่มีคู่สมรสอยู่ด้วยกันเคยมีสัดส่วนสูงถึงร้อยละ 70.2 ได้ลดลงเหลือเพียงร้อยละ 68.3

ตารางที่ 7 จำนวนและประเภทของครัวเรือนทั่วประเทศ

ประเภท/ครัวเรือน	2539	2541	2542	2543	2544	2545
จำนวนครัวเรือน (ล้านครัวเรือน)	16.43	16.39	16.71	17.43	17.43	17.95
สัดส่วนประเภทครัวเรือน						
ครัวเรือนคนเดียว	8.9	8.3	8.3	9.4	9.6	9.6
คู่สมรสอยู่ด้วยกัน	70.2	69.6	69.1	68.5	66.4	68.3
มีหัวหน้าครัวเรือนคนเดียว และ	7.2	7.2	7.0	7.1	7.5	11.5
บุตรที่ยังโสดอยู่ด้วยกัน						
อื่น ๆ	13.7	14.9	15.6	15.0	16.5	10.6

ที่มา: รายงานการสำรวจภาวะเศรษฐกิจและสังคมของครัวเรือน สำนักงานสถิติแห่งชาติ

3. ครอบครัวไทยโดยรวมมีรายได้ดีขึ้นตามภาวะเศรษฐกิจที่ฟื้นตัว แต่ยังมีครอบครัวอีกกว่า 1.8 ล้านครัวเรือนที่ยังไม่สามารถพึ่งตนเองทางเศรษฐกิจได้

3.1 ครอบครัวมีเงินเหลือเพิ่มขึ้นตามค่าครองชีพอยู่ในระดับต่ำ สำนักงานสถิติแห่งชาติรายงานว่า ผลกระทบของวิกฤตเศรษฐกิจต่อรายได้ของครัวเรือนจะเกิดขึ้นหลังจากเกิดวิกฤตแล้ว 2 ปี ดังเห็นได้จากรายได้เฉลี่ยต่อเดือนของครัวเรือน ในช่วงที่เกิดวิกฤตปี 2541 มีมูลค่า 12,271 บาทต่อครัวเรือน เพิ่มขึ้นจากช่วงก่อนวิกฤตถึงร้อยละ

15.5 เมื่อเศรษฐกิจฟื้นตัวในปี 2542-2543 รายได้ของครัวเรือนกลับลดลงเหลือเพียง 11,988 บาท หรือลดลงจากปี 2541 ร้อยละ 2.3 ก่อนจะเพิ่มขึ้นเป็น 13,203 บาทในปี 2545 หรือ เพิ่มขึ้นร้อยละ 9.7 ตามการขยายตัวของเศรษฐกิจที่สูงกว่าร้อยละ 5.2

ตารางที่ 8 รายได้ประจำ รายจ่าย และรายได้สุทธิเบื้องต้นของครัวเรือน

ปี	รายได้ประจำ		รายจ่าย		รายได้สุทธิเบื้องต้น	
	บาท/เดือน/ ครัวเรือน	อัตราการ เปลี่ยนแปลง	บาท/เดือน/ ครัวเรือน	อัตราการ เปลี่ยนแปลง	บาท/เดือน/ ครัวเรือน	อัตราการ เปลี่ยนแปลง
2539	10,622		9,190		1,432	
2541	12,271	15.52	10,389	13.05	1,882	31.4
2543	11,988	-2.31	9,848	-5.21	2,010	-6.1
2544	13,202	9.70	10,908	8.81	2,294	14.1

ที่มา: รายงานการสำรวจภาวะเศรษฐกิจและสังคมของครัวเรือน สำนักงานสถิติแห่งชาติ

3.2 ครอบครัวไม่สามารถพึ่งพาเองทางเศรษฐกิจได้ ยังมีกว่าร้อยละ 40 โดยคนงานเกษตรและเกษตรกรมีฐานะด้อยสุด เมื่อวิเคราะห์ถึงความสามารถในการพึ่งพาตนเองทางครอบครัว พบว่า ในช่วงพ.ศ. 2539-2543 ครัวเรือนที่พึ่งตนเองได้มีแนวโน้มเพิ่มขึ้นจากร้อยละ 53.3 ของครัวเรือนทั้งหมดเป็นร้อยละ 57.6 ในปี 2544 และเพิ่มเป็นร้อยละ 58.3 ในปี 2545 อย่างไรก็ตาม สถานการณ์ดังกล่าวยังถือว่ามมีปัญหาที่รุนแรง เพราะยังมีครัวเรือนอีกถึงร้อยละ 41.8 ที่พึ่งตนเองทางเศรษฐกิจไม่ได้



## สรุป

ครอบครัวเป็นสถาบันทางสังคมที่มีความสำคัญต่อปัจเจกบุคคล และเป็นตัวแทนของสังคมทั้งหมด ที่ให้การเกื้อหนุนต่อกันของมวลสมาชิก เพื่อให้ครอบครัวดำรงต่อไปได้ สมาชิกพึงจะปฏิบัติต่อกันอย่างราบรื่นในทางตรงกันข้ามครอบครัวอาจกลายเป็นหน่วยของความขัดแย้ง ระหว่างคู่สมรส บิดามารดา หรือลูกหลาน ความรุนแรงในครอบครัวที่ปรากฏในปัจจุบันได้เกิดขึ้นมาช้านาน เพียงแต่ความรุนแรงได้เกิดขึ้นในอดีตถูกครองงำโดยกฎสังคม อำนาจและบรรทัดฐานสังคม ผู้ถูกกดขี่ไม่ว่าจะเป็นเด็กหรือผู้หญิง ถือเป็นเพียงสมบัติที่ผู้ชายจะทำอะไรก็ได้ แต่ในปัจจุบันสถานภาพของผู้หญิงได้เปลี่ยนไป จากผู้ที่ด้อยกว่ามาเป็นผู้ที่มีสถานภาพทางสังคม การเปลี่ยนแปลงทางสังคมและวัฒนธรรมแบบตะวันตก ได้เปลี่ยนแปลงทัศนะบางประการของกลุ่มสมรสในปัจจุบัน เช่น การลดการให้ความสำคัญของชีวิตครอบครัวลง หน่วยสังคมอื่นเข้ามาทำหน้าที่บางประการแทนหน้าที่ครอบครัวแต่เดิม ค่านิยมใหม่ถือว่าการหย่าร้างเป็นเรื่องปกติ การก้าวล้ำทางเพศก่อนแต่งงาน ฯลฯ เหล่านี้สร้างความอ่อนแอให้แก่ครอบครัวสมัยใหญ่ พฤติกรรมเบี่ยงเบน ได้แก่ การทะเลาะวิวาท การหนีออกจากบ้าน การแยกทาง การหย่าร้าง ฯลฯ ซึ่งเกิดจากความไม่สบายคับข้องใจ และขาดความอดทนอดกลั้นต่อกันของสมาชิกในครอบครัว ส่งผลกระทบต่อบุคคลและหน่วยสังคมอื่น ๆ

## กิจกรรมเสนอแนะ

1. เมื่อกล่าวถึงปัญหาในครอบครัว จงแสดงความคิดเห็นว่าอะไรบ้างคือปัญหาครอบครัว
2. วิเคราะห์สาเหตุของปัญหาครอบครัวว่าเกิดมาจากอะไรบ้าง จงอธิบาย
2. จงอธิบายถึงสถานการณ์ที่ทำให้เกิดปัญหาครอบครัว และแนวทางป้องกัน

## เอกสารอ้างอิง

- นงลักษณ์ เทพสวัสดิ์. 2543. วิเคราะห์ปัญหาสำคัญในสังคมไทย. พิมพ์ครั้งที่ 2. กรุงเทพฯ: สำนักพิมพ์มหาวิทยาลัยธรรมศาสตร์.
- ปรีชา อุปโยคิน. 2538. แนวการวิเคราะห์ปัญหาความรุนแรงในครอบครัว. วารสาร **สุโขทัยธรรมมาธิราช**. 8, 3(ก.ย.-ธ.ค.): 98-107.
- ยงยุทธ วงศ์ภิรมย์ศานติ์. 2541. เรื่องการสื่อสารในครอบครัว. ใน **การพัฒนาครอบครัว**. โดยคณะอนุกรรมการด้านครอบครัว. กรุงเทพฯ: อมรินทร์พริ้นติ้ง แอนด์ พับลิชชิ่ง จำกัด (มหาชน).
- วรศกร ภู่ทอง และอลงกต ศรีเสน. 2545. **แผนพัฒนาเศรษฐกิจและสังคมแห่งชาติ ฉบับที่ 9 (พ.ศ. 2545 – 2549)**. กรุงเทพฯ. สำนักพิมพ์เดอะบุคส์ จำกัด.
- สำนักงานคณะกรรมการพัฒนาการเศรษฐกิจและสังคมแห่งชาติ. 2546. **การพัฒนาเศรษฐกิจและสังคมของประเทศ: 2 ปีแห่งการเปลี่ยนแปลง**. กรุงเทพฯ: เอกสารประกอบการประชุมประจำปี 2546.
- สุพิศวง ธรรมพินทา. 2540. **มนุษย์กับสังคม**. เอกสารคำสอน ภาควิชาสังคมวิทยา สถาบันราชภัฏบ้านสมเด็จเจ้าพระยา. กรุงเทพฯ. ดี.ดี.บุ๊คส์โตร์.
- แสงสุรีย์ ทศนพูนชัย. 2547. การขจัดภัยร้ายของครอบครัวและสังคม. **ฟอร์คอริตีออฟไลฟ์**. 84, 11 (ตุลาคม): 124-128.



