

บทที่ 3

ปัจจัยที่มีอิทธิพลต่อการกำเนิดชีวิต

1. การเตรียมพร้อมของบิดามารดา

บิดามารดาต้องมีความพร้อมทั้งด้านร่างกายและจิตใจ ตลอดจนความพร้อมในการที่จะเผชิญปัญหาต่าง ๆ ที่ตามมาภายหลัง สิ่งสำคัญที่สุด คือ ความต้องการเพื่ออยู่รอดในสังคม มีคนนับถือเป็นที่นิยมชมชอบแก่สังคม มาสโลว์ (MASLOW'S) กล่าวว่า มนุษย์เรามีความต้องการชั้นพื้นฐาน ได้แก่

1. ความต้องการอาหารและน้ำ (Food and Water)
2. ต้องการความอบอุ่นและปลอดภัย (Safety and Security)
3. ต้องการความรักและเป็นที่รักของผู้อื่น (Love and Affection)
4. ต้องการเป็นที่ยกย่องของสังคม (Self-esteem)
5. ต้องการความสำเร็จในชีวิต (Self actualization)

(Rapport Leon, Personality Development)

ดังนั้น ก่อนแต่งงาน ควรได้คำนึงถึงสิ่งเหล่านี้

1.1 การตัดสินใจเลือกคู่ครอง การเลือกคู่ครองเป็นสิ่งสำคัญมาก เพราะถ้าได้คู่ครองที่ดี เข้าใจกัน ร่วมทุกข์และสุขด้วยกันทุก ๆ โอกาส จะพบว่า ชีวิตการแต่งงานย่อมมีความสำเร็จ แต่ทางตรงข้ามถ้าชีวิตการแต่งงานไม่มีความสุข ไม่ราบรื่น ถือว่าเป็นความผิดหวังอย่างรุนแรงในชีวิต จะพบว่าบางคนผิดหวังในชีวิตแต่งงาน แต่ในด้านอื่นประสบความสำเร็จ ก็ยังกล่าวได้ว่า ไม่มีความสุขในชีวิตในการเลือกคู่ครอง ต้องคำนึงถึงสิ่งเหล่านี้

1.1.1 มีความรักซึ่งกันเป็นสิ่งที่สำคัญมากในชีวิตสมรส ในปัจจุบันนี้สังคมไทยได้เปลี่ยนแปลงไปจากสมัยก่อนมาก เพราะการเลือกคู่ครองสมัยก่อนบิดามารดาเป็นผู้เลือกให้ โดย

เลือกจากฐานะความสัมพันธ์ที่เชื่อมกันระหว่างผู้ใหญ่ และความเหมาะสมในด้านตำแหน่งหน้าที่ การงาน อาจกล่าวได้ว่าเป็นการคลุมถุงชน เพราะฝ่ายชายและฝ่ายหญิงไม่เคยรู้จักกันมาก่อน เลย แต่ชีวิตการสมรสก็อยู่กันอย่างมีความสุขราบรื่น แต่ปัจจุบันนี้ การเลือกคู่ส่วนมากขึ้นอยู่กับ ฝ่ายหญิงหรือฝ่ายชายสนิทชิดเชื้อกันและกลายเป็นความรัก ผู้ใหญ่ของทั้งสองฝ่ายยินยอมตกลง เกิดมีการสมรสขึ้น แต่ความรักอย่างเดียวชีวิตการสมรสอาจผิดหวังได้ ต้องเรียนรู้นิสัย ใจคอ อารมณ์ และความเอื้อเฟื้อเผื่อแผ่ โดยใช้เวลาในการเลือกให้นานพอที่จะเข้าใจซึ่งกันและกันได้ บางครั้งเมื่อเริ่มรักกันเกิดความเห็นไม่ตรงกันบ้าง ก็ยอมซึ่งกันและกันได้ แต่เมื่อแต่งงานแล้ว ต่างฝ่ายต่างไม่ยอมซึ่งกันและกัน จึงเป็นสาเหตุแห่งการหย่าร้างได้

1.1.2 ความพร้อมในด้านเศรษฐกิจและบ้านอยู่อาศัย คู่สมรสต้องเตรียมพร้อมในด้าน การเงินและที่อยู่อาศัย เพราะการสมรสเป็นการเริ่มต้นชีวิตใหม่ด้วยตนเอง ต้องมีการใช้สอย มากขึ้น การรับผิดชอบด้านการเงินมากขึ้น ควรได้มีการคำนวณรายรับและรายจ่ายเสียก่อน และ ก็เช่นกัน คู่สมรสต้องมีการแยกไปจากครอบครัวเดิมจำเป็นอยู่อย่างยิ่ง ต้องมีบ้านของตนเอง โดย ทำการตกลงก่อนว่าจะหาทางอย่างไรจึงจะมีบ้านอยู่เอง โดยไม่ต้องอยู่กับครอบครัวฝ่ายใดฝ่าย หนึ่ง เพราะจะเกิดปัญหาได้ในภายหลัง ถ้ามีความสามารถพอจะหาบ้านของตนเองได้ ควรหา เสียก่อน การสมรส หรืออาจเกิดปัญหาฝ่ายใดฝ่ายหนึ่ง จำเป็นต้องอยู่กับครอบครัวของตนเองก็ ควรได้คิดเสียก่อนว่า จะปรับตัวเข้ากับครอบครัวของฝ่ายใดฝ่ายหนึ่งได้หรือไม่ ถ้าคิดว่าไม่ สามารถปรับตัวได้ อย่าเพิ่งด่วนสมรส ต้องรอเวลาให้มีความมั่นคงในด้านเศรษฐกิจเสียก่อน เพราะจะได้ไม่เกิดปัญหาตามมาภายหลัง และโดยเฉพาะอย่างยิ่งเมื่อเกิดบุตรขึ้นมาแล้ว อาจมี ปัญหาที่จะเกิดแก่บุตรในอนาคตต่อไป

1.1.3 ต้องเตรียมพร้อมจะเผชิญปัญหาที่เกิดขึ้นในชีวิตสมรส การเป็นครอบครัวต้อง มีการเจริญเติบโตเป็นขั้นตอนเช่นกัน เช่น สมรสใหม่ ๆ เปรียบเสมือนชีวิตเด็กเพิ่งเกิดเริ่มพัฒนา การเจริญต่อ ๆ ไป เริ่มเป็นพ่อแม่ ปู่ ย่า ตา ยาย เป็นต้น ปัญหาที่จะพบเกิดจาก

1.1.3.1 ความอดทนของคู่สมรส เมื่อมีเหตุการณ์ที่ไม่คิดมาก่อน เกิดขึ้น เช่น การแสดงนิสัยที่แท้จริงออกมา เมื่อรักกันอาจจะไม่พบนิสัยดังกล่าว ต้องเข้าใจและพยายาม

ทำให้ใจให้ได้ ควรได้พูดคุยกันเสียก่อนแต่งงาน และควรจะทำปฏิญญาอย่างไรบ้างในเรื่องนี้เสีย หรือข้อบกพร่องต่าง ๆ ที่ไม่ถูกใจของฝ่ายใดฝ่ายหนึ่ง ถ้าฝ่ายใดฝ่ายหนึ่งไม่สามารรถจะปรับตัวเข้าหากันได้ ก็ไม่ควรร่วมชีวิตคู่กัน เพราะจะเกิดปัญหาในภายหลัง

1.1.3.2 สมาชิกในครอบครัวของแต่ละฝ่าย คือ พ่อ แม่ พี่น้อง ต้องคิดว่า การเผชิญชีวิตบุคคลต่างวัยนั้น ต้องมีปัญหาก่เกิดขึ้นแน่ เพราะแต่ละคนนั้นก็มีความคิดความเห็นของตนเอง ถ้าแต่ละคนไม่ยอมปรับความเห็นเข้าหากันก็ต้องเกิดปัญหาแน่นอน โดยเฉพาะอย่างยิ่งทางฝ่ายหญิงอาจประสบปัญหามากกว่าฝ่ายชาย ควรได้มีความสัมพันธ์เรียนรู้นิสัยใจคอบ้างเล็กน้อย ก่อนใช้ชีวิตร่วมกัน เพื่อป้องกันปัญหาที่รุนแรงให้ลดน้อยลงได้ และพยายามปรับตนเองให้เข้ากับสังคมนั้น ๆ ได้ แต่ละฝ่ายต้องมีความจริงใจต่อกัน มีอะไรก็เล่าสู่กันฟังเสียก่อน อย่าปิดบังความจริงต่าง ๆ เพราะเมื่อแต่งงานแล้ว ความจริงทั้งหลายปรากฏออกมา ทำให้เกิดปัญหาได้

1.1.3.3 สมาชิกใหม่ในครอบครัว ทั้งสามมีภรรยาที่กำลังจะมีลูกมีความรู้สึกต่อลูกในครรภ์ได้ทั้งทางดีและทางไม่ดี บางคู่ภรรยาดีใจ แต่สามีไม่ดีใจ บางคู่สามีชอบใจแต่ภรรยาไม่ชอบ เพราะความไม่พร้อมด้านฐานะ เศรษฐกิจ ด้านสุขภาพอนามัย โดยที่สามมีภรรยาต้องวางแผนในชีวิตประจำวันใหม่ โดยต้องให้เวลากับสมาชิกใหม่ ทุกสิ่งทุกอย่างถูกแบ่งแยกออกเป็น 3 ส่วน ค่าใช้จ่ายเพิ่มขึ้น เวลาสังคมน้อยลง ซึ่งทำให้ทั้งคู่เกิดการทะเลาะเบาะแว้งกันได้ ซึ่งเด็กที่เกิดมาจะไม่ได้รับความอบอุ่น ผลสุดท้ายกลายเป็นเด็กที่มีปัญหาในอนาคต

ความคิดเห็นของบิดามารดา ที่ต้องการมีบุตรและไม่ต้องการมีบุตร อาจสรุปได้ดังนี้

บิดามารดาที่ต้องการมีบุตร	บิดามารดาที่ไม่ต้องการมีบุตร
1. มีความภาคภูมิใจในการเจริญเติบโตของบุตร 2. ไม่มีความรู้สึกเหนื่อยหน่ายในการที่จะต้องเลี้ยงดูบุตร หรือมีความรู้สึกน้อยมาก	1. มีความกังวลใจเกี่ยวกับเพศ รูปร่างหน้าตาของบุตร ตั้งแต่เริ่มตั้งครรภ์ 2. มารดามีร่างกายเหนื่อยหน่ายอ่อนเพลีย

บิตามารดาที่ต้องการมีบุตร	บิตามารดาที่ไม่ต้องการมีบุตร
<p>3. มีความสัมพันธ์ใกล้ชิดกับญาติพี่น้อง</p> <p>4. เพิ่มพูนความพึงพอใจในครอบครัวและระเบียบประเพณีของตนเอง พร้อมทั้งจะถ่ายทอดแก่บุตร</p> <p>5. มีความใกล้ชิดสนิทสนมกับเพื่อนบ้านมากขึ้น</p> <p>6. ปรึกษาหารือกันระหว่างสามีภรรยาถึงเรื่องบุตรมากขึ้น</p> <p>7. สามีภริยามีความรักอบอุ่นเพิ่มขึ้น</p> <p>8. มีความรู้สึกประสบความสำเร็จในชีวิต การสมรส</p> <p>9. เตรียมของเล่นและเรื่องเล่าต่าง ๆ ให้แก่บุตร</p> <p>10. มีความพึงพอใจในการที่จะเป็นบิตามารดาในครั้งแรกของชีวิต</p> <p>11. มีความมุ่งหมายในชีวิตสมรส</p> <p>12. มีความยินดีกับสมาชิกใหม่</p> <p>13. มีทั้งความรัก ความพึงพอใจ ซาบซึ้งในการที่จะมีบุตร</p>	<p>3. มีอารมณ์หงุดหงิด</p> <p>4. มีคำแนะนำมากมายจากญาติฝ่ายสามีหรือฝ่ายภรรยา</p> <p>5. บุตรขัดขวางความสุขในการพักผ่อนและหลับนอน</p> <p>6. มีความรู้สึกว่าต้องทำตนให้สะอาดอยู่ตลอดเวลา</p> <p>7. ฝ้ามองบุตรที่เกิดมาตลอดเวลาด้วยความขมขื่น</p> <p>8. บุตรรบกวนความสุขสบาย</p> <p>9. ต้องอยู่บ้านเมื่อบุตรเกิดการเจ็บป่วย</p> <p>10. เกิดปัญหาด้านอารมณ์หงุดหงิด</p> <p>11. มีความรู้สึกเกรงว่าบุตรจะเติบโตขึ้นมีรูปร่างหน้าตาคล้ายตน</p> <p>12. ต้องการคนเลี้ยงดูบุตรแทนตนเอง</p> <p>13. ต้องพาบุตรออกไปเที่ยว หรือซื้อของด้วยนำ เบื่อหน่าย</p>

บิดามารดาที่ต้องการมีบุตร	บิดามารดาที่ไม่ต้องการมีบุตร
14. ฝ่ายรอกอยบุตรน้อยที่จะออกมาเป็นสมาชิกใหม่	14. จะตอบปัญหาต่าง ๆ แก่บุตรด้วยใบหน้าที่ไม่ยิ้มแย้ม ตู รุนแรง
15. มีความตื่น ตื่นมาก เมื่อบุตรอายุได้ 1 ปี และเริ่มเข้าโรงเรียน	15. มีเวลาเป็นของตนเองน้อยมาก
16. มีความรู้สึกที่จะต้องรับภาระต่าง ๆ ด้วยความพอใจ	16. ต้องจำกัดเวลาหรือตัดการเข้าสังคมทุกอย่าง
17. บุตรชายเป็นผู้สืบสกุล	17. เกิดความอิจฉาระหว่างสามีภรรยา
18. มีความรู้สึกดีใจอย่างสุดซึ้งในเมื่อบุตรประสบความสำเร็จ	18. ค่าใช้จ่ายเพิ่มมากขึ้น
19. มีทัศนคติที่ดีต่อบุคลิกภาพของบุตร พร้อมทั้งยอมรับทุกสิ่งทุกอย่างที่บุตรกระทำ	19. ต้องลดหรืองดการท่องเที่ยว

ความคิดเห็นของมารดาสมัยเก่าและสมัยใหม่ พอลจะสรุปได้ดังนี้

สมัยเก่า	สมัยใหม่
1. ทำหน้าที่แม่บ้าน หุงข้าว ทำความสะอาด ล้างจาน ฯลฯ	1. ฝึกให้เด็กเป็นตัวของตัวเอง ช่วยตนเองได้
2. ให้ความสุขแก่บุตรด้านร่างกาย	2. ให้ความรักความอบอุ่นด้านจิตใจ
3. ฝึกบุตรให้มันินัยดี	3. ให้ความสำคัญและส่งเสริมในการพัฒนา ด้านสังคม

สมัยเก่า	สมัยใหม่
4. ฝึกระเบียบวินัย 5. สอนจริยธรรม	4. กระตุ้นในทางที่เจริญงอกงามทางสมอง 5. จัดสิ่งแวดล้อมในการเลี้ยงดูให้เหมาะสม 6. เข้าใจในด้านความต้องการของแต่ละบุคคล 7. สอนให้เข้าใจในระเบียบวินัย

ความคิดเห็นของบิดาสมัยเก่าและสมัยใหม่ อาจสรุปได้ดังนี้

สมัยเก่า	สมัยใหม่
1. ตั้งจุดมุ่งหมายสำหรับบุตร 2. ทำทุกสิ่งทุกอย่างเพื่อบุตร 3. รู้ว่าสิ่งใดเป็นการกระทำที่ดีของบุตร 4. บุตรต้องมีความเชื่อฟังบิดามารดา 5. ต้องให้บุตรทราบถึงสิทธิของมนุษย์ชน 6. บิดามารดาไม่ต้องกังวลถึงหน้าที่ต่าง ๆ นอกจากบุตร	1. อบรมให้บุตรมีพฤติกรรมเป็นของตนเอง 2. มีความเข้าใจบุตรและตัวเอง 3. ต่างมีความเคารพในสิทธิซึ่งกันและกัน (บิดามารดาบุตร) 4. ส่งเสริมการเลี้ยงดูที่เหมาะสม 5. ทาวิธีต่าง ๆ หรือมีข้อเสนอแนะต่าง ๆ ใน การที่จะเป็นบิดาที่ดี

(Bigner Jerry J. "Parent Child Relations." 1979 : 57)

1.1.4 ด้านสุขภาพอนามัย ต้องมีความสมบูรณ์ทั้งด้านร่างกายและจิตใจ ควรได้รับการตรวจร่างกายจากแพทย์ก่อนทั้งคู่ เมื่อมีโรคประจำตัวหรือความผิดปกติจากสิ่งใดที่รักษาเสียก่อนที่จะสมรส เพราะโรคนานชนิดทำให้ติดต่อไปถึงบุตรได้ การแต่งงานต้องมีความสุขทั้งร่างกายและจิตใจ มีการสนองความต้องการทางเพศอย่างสมบูรณ์ เมื่อทั้งคู่มีสุขภาพร่างกายและสุขภาพจิตดี การสมรสก็จะเกิดขึ้นอย่างไม่แห้งแล้งอับเฉา หรือเสียเงินเสียทองในการรักษาพยาบาล ซึ่งทำให้เกิดความเบื่อหน่ายแก่คู่สมรสได้ เป็นสาเหตุของการหย่าร้างหลังการแต่งงานได้

2. ค่าใช้จ่ายเกี่ยวกับการมีบุตร (ระยะตั้งครรภ์และการคลอด)

การมีบุตรแต่ละคนนั้น บิดามารดาอาจเกิดความรู้สึกทั้งด้านดีและด้านเสียขึ้นได้ ซึ่งแล้วแต่สถานะทางเศรษฐกิจและสังคม ความรู้สึกนึกคิดของบิดามารดาเกี่ยวกับบุตรที่จะถือกำเนิดมาในสังคม บุตรที่เกิดมาจะถูกพิจารณาว่าเป็นผู้มีคุณค่า (value) หรือเป็นผู้ที่สร้างภาระค่าใช้จ่าย (cost) ให้แก่บิดามารดาได้

หลุยส์ ฮอฟมานน์ และมาติน ฮอฟมานน์ นักจิตวิทยาแห่งมหาวิทยาลัยมิชิแกนได้ให้แนวคิดเกี่ยวกับคุณค่าของบุตรในแง่จิตวิทยาไว้ว่า บุตรมีคุณค่าทำให้บิดามารดาเกิดความผูกพันในครอบครัว ได้สถานภาพความเป็นผู้ใหญ่ ความสนุกสนาน ร่าเริง ฯลฯ ส่วนฮาร์รี เลเบน สไตน์ ได้ให้ข้อคิดเกี่ยวกับบุตรในด้านเศรษฐกิจว่า บุตรคือผู้เป็นที่พึ่งของบิดามารดาทางการเงินยามแก่เฒ่าและยังมีคุณค่าในฐานะเป็นแรงงานช่วยทำงานได้

ผลของโครงการวิจัยค่าใช้จ่ายเกี่ยวกับบุตรในเขตกรุงเทพมหานคร โดยสถาบันประชากรศาสตร์ จุฬาลงกรณ์มหาวิทยาลัย เมื่อปี พ.ศ. 2521 ได้แยกค่าใช้จ่ายออกเป็น 4 ประเภทได้แก่

- 2.1 ค่าใช้จ่ายในการตรวจครรภ์ รวมค่าตรวจเลือด ปัสสาวะ ฯลฯ
- 2.2 ค่าใช้จ่ายเกี่ยวกับเครื่องแต่งกายที่ใส่เฉพาะเวลาตั้งครรภ์ เช่น เสื้อคลุมท้อง รองเท้า ฯลฯ
- 2.3 ค่าใช้จ่ายเกี่ยวกับอาหารบำรุงร่างกายระหว่างการตั้งครรภ์
- 2.4 ค่าใช้จ่ายรวมค่าโรงพยาบาล ค่าพยาบาลพิเศษ ค่าสมนาคุณแพทย์ ฯลฯ

ค่าใช้จ่ายทั้ง 4 ประเภทของสตรีระหว่างการจัดครรภ์ 9 เดือน และการคลอดบุตรมีค่าเฉลี่ย 2,800 บาท ในจำนวนนี้ พบว่า ค่าใช้จ่ายประเภทที่ 3 มีค่าสูงสุดประมาณ 2,900 บาท ตลอดช่วงระยะเวลา 9 เดือน

ค่าใช้จ่ายเหล่านี้ พบว่า สตรีที่มีการศึกษาระดับปริญญาขึ้นไปและประกอบอาชีพในระดับบริหาร ใช้จ่ายโดยเฉลี่ยในระยะตั้งครรภ์และคลอดเป็นอัตราสูงมาก คือ ระหว่าง 8,000-10,000 บาท

จากค่าใช้จ่ายนี้ ก่อให้เกิดความระมัดระวังเกี่ยวกับการตั้งครรภ์ ทั้งผู้ต้องการมีบุตรและไม่ต้องการมีบุตร ทั้งนี้ ขึ้นอยู่กับคู่สมรสมีความพร้อมหรือไม่

3. สิ่งเร้าใจในการเตรียมเป็นบิดามารดา

อีริคสัน (1950) เชื่อว่า เมื่อคนเราอยู่ชั้นเจริญเติบโตเต็มที่ในชีวิต (Adult Stage) แล้ว ทั้งชายและหญิงต้องมีความต้องการที่จะเลี้ยงดูเด็กและมีบทบาทของบิดามารดา เมื่อมีความพร้อมทั้งทางด้านร่างกายและจิตใจ เพื่อต้องการให้มีการสืบทอดวงศ์ตระกูล และเพื่อต้องการให้สังคมยอมรับว่าตนเองมีความพร้อมในวุฒิภาวะแล้ว

4. เหตุผลของบิดามารดาที่ต้องการบุตร

4.1 การมีตัวตายตัวแทน (Fatalistic Reasons) Rabin (1965) ได้บรรยายว่า เหตุผลของฟาสซิสติกนี้ ผู้ที่ต้องการเป็นบิดามารดาเชื่อว่า การสืบพันธุ์ การขยายพันธุ์ เป็นการสืบทอดวงศ์ตระกูล และเชื่อว่า การคุมกำเนิดเป็นบาปหนักมาก และชอบลูกผู้ชายมากกว่าลูกผู้หญิง เพราะว่าลูกชายสืบตระกูลของตนเอง

4.2 มีจิตใต้สำนึก (Alteurism Reasons) คือ สิ่งที่กระตุ้นภายใต้จิตสำนึกว่าต้องการมีบุตรหรือต้องการรับเด็กบุญธรรมมาเลี้ยง เพื่อแสดงตนให้สังคมยอมรับว่าตนเองเป็นคนใจกว้างไม่เห็นแก่ตัว ต้องการแสดงออกซึ่งความรักเด็กโดยการที่มีบทบาทของบิดามารดา

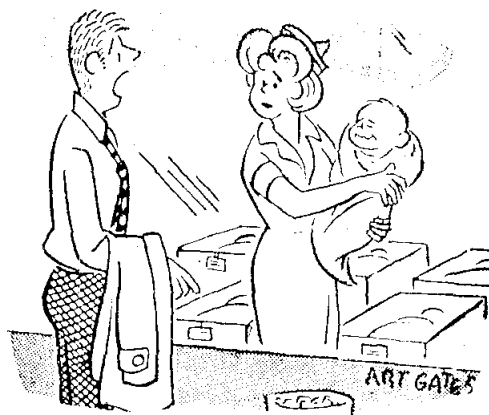
4.3 ความหลงในตนเอง (Narcissistic Reasons) บุคคลเหล่านี้มีความบูชาตนเอง ยกย่องตนเองและเชื่อว่า การมีบุตรแสดงถึงการที่มีความดีและเจริญเติบโตเต็มที่ ด้านวุฒิภาวะ

มีความสมบูรณ์ทางเพศ ซึ่งทุกคนเชื่อว่า การแต่งงานควรจะมีบุตร

บางคนเชื่อว่า การมีบุตรทำให้อารมณ์ไม่พุ่งช่าน หงอยเหงา ขาดเพื่อน บางคนต้องมีสัตว์เลี้ยงไว้เป็นเพื่อนแก้เหงาได้พูดได้คุยกับบุตรหรือสัตว์เลี้ยงนั้น ๆ

4.4 มีความเชื่อว่าบิดามารดาเปรียบเสมือนเครื่องมือของการมีบุตร (Instrumental Reasons) เหตุผลนี้เชื่อว่า ตามธรรมชาติทุกคนต้องมีบทบาทของบิดามารดาและต้องหวังหรือเตรียมวางแผนให้บุตรได้ประสบความสำเร็จในชีวิตตามที่ตนเองตั้งเป้าหมายไว้นั้น ต้องให้ลูกเรียนมหาวิทยาลัย และทำงานตำแหน่งใหญ่โต มีคนนับถือยกย่องในสังคม และหวังว่าบุตรต้องไม่เจริญรอยตามพ่อแม่ที่ทำอะไรผิดพลาดในชีวิต (Silverman and Silverman 1971) กล่าวว่าคุณชายเป็นบิดาแบบเครื่องจักร เพราะผู้ชายถือว่าการเป็นบิดาเสมือนเกมธรรมชาติทั่ว ๆ ไป คือในชีวิตคู่ผู้หญิงก็ต้องมีครรภ์ และรับหน้าที่ภาระต่าง ๆ ภายในครอบครัว

J.E. Veeves (1973) ได้แบ่งขั้นตอนของความต้องการเป็นบิดามารดา และความไม่ต้องการเป็นบิดามารดา ซึ่งมีความเห็นต่าง ๆ กันดังต่อไปนี้



ความขัดแย้งของพ่อแม่

หัวข้อ	ต้องการเป็นบิตามารดา	ไม่ต้องการเป็นบิตามารดา
ด้านจริยธรรม	เชื่อว่าบิตามารดาต้องมีจริยธรรม	เชื่อว่าบิตามารดาไม่ต้องยอมรับใน ศาสนาใดศาสนาหนึ่ง ไม่ต้องมีจริยธรรม
ความรับผิดชอบ โดยธรรมชาติ	ต้องมีความรับผิดชอบ มีสัญชาตญาณของความเป็นบิดามารดาตามธรรมชาติ	ไม่ต้องมีความรับผิดชอบ เชื่อว่าไม่เป็นไปตามธรรมชาติ
ความสามารถ และการแสดงออกของความสำเร็จทางเพศ	แสดงว่ามีความสามารถ	ไม่สนใจในความสามารถนี้หรือไม่มี
การแต่งงาน	การแต่งงานแสดงถึงความพร้อมในชีวิตแต่งงานและพยายามหลีกเลี่ยงการหย่าจากกัน	ไม่สนใจการแต่งงาน การหย่ามีโอกาสมากขึ้น และทำให้เกิดความไม่พอใจในชีวิตการแต่งงาน
ด้านสุขภาพจิต	สุขภาพจิตสมบูรณ์ แสดงถึงวุฒิภาวะสมบูรณ์ และมีความมั่นคงในชีวิต	สุขภาพจิตไม่ดี ไม่สามารถควบคุมอารมณ์ได้ และไม่สนใจในด้านวุฒิภาวะสมบูรณ์หรือไม่

สิ่งแวดล้อมที่เป็นปัจจัยสำคัญในการพัฒนาการเด็ก

สิ่งแวดล้อม คือ สภาวะต่าง ๆ ที่อยู่รอบ ๆ ตัว

บุคคลมีทั้งรูปธรรมและนามธรรม สิ่งเหล่านี้มีอิทธิพลต่อการเจริญเติบโตของเด็กทุกด้าน

สิ่งแวดล้อมเหล่านี้ก็จัดวิทย์หาได้แบ่งไว้ 2 ประเภท ได้แก่

1. สิ่งแวดล้อมภายในตัวบุคคล ได้แก่ การทำงานของร่างกาย เช่น ระบบต่าง ๆ ของร่างกายทำงานตามปกติหรือผิดปกติ เป็นต้น
2. สิ่งแวดล้อมภายนอก ได้แก่ สิ่งแวดล้อมนอกร่างกายมนุษย์ เช่น วัตถุสิ่งของ คน พืช สัตว์ สถานที่ บรรยากาศ ศีลธรรมจรรยา ขนบธรรมเนียม ประเพณีในสังคมนั้น ๆ

สิ่งแวดล้อมที่มีอิทธิพลต่อเด็กระหว่างตั้งครรภ์

ทารกตั้งแต่เริ่มปฏิสนธิอยู่ในครรภ์ จะเจริญเติบโตพัฒนาการตามวัยของทารกได้ โดยอาศัยอาหารและออกซิเจนจากมารดา โดยการผ่านทารกและสายสะดือ สิ่งแวดล้อมที่มีผลต่อทารกตั้งแต่เกิดจนกระทั่งเจริญเติบโตในครรภ์มารดา ได้แก่

1. **อิทธิพลทางวัฒนธรรม** ความเชื่อต่าง ๆ ตามประเพณีและปฏิบัติตาม เช่น คนตั้งครรภ์ห้ามกินของแสลง เนื้อสัตว์ทุกชนิด ยกเว้น ปลาแห้ง ปลาเค็ม หรือ หมูแม่ลูกอ่อน ห้ามกินผลไม้บางอย่าง ห้ามกินผักสด คนเจ็บป่วยต้องงดของแสลงต่าง ๆ ตามความเชื่อ การป้อนข้าวทารก ต้องเคี้ยวก่อนแล้วจึงนำมาป้อน เรียกว่า ข้าวย่ำ สิ่งเหล่านี้เป็นความเชื่อถือตามขนบธรรมเนียมประเพณี วัฒนธรรมของแต่ละครอบครัว ชุมชน และสังคมนั้น ๆ เด็ก ๆ ที่เจริญเติบโตในชุมชนเช่นนี้ จะถูกอบรมเลี้ยงดูให้เชื่อในสิ่งที่ผู้ใหญ่กระทำและปฏิบัติตามประเพณี การเจริญเติบโตและการพัฒนาการทุก ๆ ด้านของเด็กต้องหยุดชะงัก เพราะความเชื่อที่ไม่ถูกต้องของผู้ใหญ่และสืบทอดไปถึงเด็ก

อาหารของมารดา ขณะตั้งครรภ์มารดาต้องกินอาหารที่มีคุณค่าทางโภชนาการในระยะ 3 เดือนแรกของการตั้งครรภ์ กินตามปกติได้ แต่ในระยะหลังเป็นระยะทารกเจริญเติบโตอย่างรวดเร็ว ต้องเพิ่มอาหารให้มาก

2. **ระยะเวลาของทารกที่อยู่ในครรภ์** เป็นช่วงระยะเวลาที่สำคัญมาก ระยะต่าง ๆ ได้แก่ ระยะเริ่มปฏิสนธิ ระยะตัวอ่อน และระยะทารก ระยะต่าง ๆ เหล่านี้ ถ้าได้รับสิ่งที่มีอิทธิพลกระทบกระเทือน จะทำให้เกิดการผิดปกติของการแบ่งตัวของเซลล์ทำให้เกิดความพิการแก้ววัยยะต่าง ๆ ของทารก ผลสุดท้ายเกิดการแท้ง หรือการคลอดก่อนกำหนดได้

3. อิทธิพลทั่วไปที่มีผลต่อมารดาและทารก

อิทธิพลทั่วไปแบ่งได้

3.1 **ฐานะทางเศรษฐกิจและสังคม** มารดาและทารกที่อยู่ในครอบครัวที่มีความพร้อมด้านการเงิน ย่อมได้รับความสุขสบาย มีกำลังทรัพย์พอที่จะใช้จ่ายเพื่อความสะอาดสบายทั้งร่างกายและจิตใจ ทำให้ร่างกายแข็งแรง จิตใจไม่มีกังวล มีความพร้อมทุกอย่างตามต้องการ เด็กได้รับ

ความสุขสบาย อารมณ์แจ่มใส เบิกบาน ร่าเริง มองโลกในแง่ดี ปรับตัวเข้ากับสิ่งแวดล้อมต่าง ๆ ได้

3.2 อารมณ์ของมารดา ถ้ามารดามีอารมณ์หงุดหงิด โศกเศร้า ทำให้มีผลต่อทารกในครรภ์ ดังนั้น ผู้ตั้งครรภ์ควรทำจิตใจให้เบิกบานแจ่มใส เข้มแข็ง เตรียมพร้อมจะเผชิญหน้ากับเหตุการณ์ต่าง ๆ ที่จะเกิดขึ้น ทำให้ทารกมีการเจริญเติบโตตามปกติด้วย

3.3 การพักผ่อน มารดาต้องมีเวลาว่างได้พักผ่อนในเวลากลางวัน และทำงานเบา ๆ ค่อย ๆ ลดการทำงานหนัก พยายามรักษาร่างกายให้แข็งแรง นอนหลับ ไม่มีกังวล สิ่งใดหึงสั้น ทำให้ทารกมีอารมณ์เบิกบานแจ่มใสและแข็งแรงด้วย

3.4 โรคต่าง ๆ ของมารดา ขณะตั้งครรภ์ มารดาต้องระวังในการติดเชื้อโรคที่จะเป็นอันตรายกับทารกในครรภ์ เพราะโรคบางโรคมีผลต่อความพิการของทารก โดยการผ่านทางรกเข้าสู่ทารกได้ เช่น

ก. หัดเยอรมัน ถ้ามารดาติดเชื้อโรคนี้ ในระยะตั้งครรภ์ 1-3 เดือน เป็นอันตรายแก่ทารกมากที่สุด จะมีผลต่ออวัยวะที่กำลังเจริญเติบโต ได้แก่ หู ม่านตา และหัวใจ จะทำให้เกิดโรคหูหนวก ต้อหิน และโรคหัวใจแต่กำเนิด นอกจากนี้ จะเกิดความพิการแก่สมองทำให้ปัญญาอ่อน

การป้องกันหัดเยอรมัน มารดาควรได้รับการฉีดวัคซีน ก่อนตั้งครรภ์ประมาณ 3 เดือน (ก่อนที่จะฉีดวัคซีนควรทดสอบก่อนว่ามีภูมิคุ้มกันของโรคนี้หรือไม่) ในทารกควรได้รับการฉีดวัคซีนนี้เมื่ออายุประมาณ 15 เดือน หรือ 1 ปีขึ้นไป (เป็นวัคซีนรวมกับโรคหัดและคางทูม)

ข. ซิฟิลิส โรคนี้เป็นปัญหาแก่ทารกเช่นกัน ถ้ามารดามีเชื้อโรคนี้ ในระยะตั้งครรภ์ 1-3 เดือนแรก จะทำให้เกิดความพิการแก่ทารกได้ เช่น หูหนวก ตาบอด ปัญญาอ่อนและโรคหัวใจแต่กำเนิด

การป้องกัน คู่สมรสควรตรวจเลือดก่อนแต่งงาน ถ้าพบเชื้อโรคนี้ ควรรักษาเสียก่อนจะมีบุตร

ค. โรคคางทูม โรคนี้เกิดจากเชื้อไวรัส เป็นโรคที่รักษาให้หายขาดยากมาก หรือไม่หาย แต่จะเป็น ๆ หาย ๆ ถ้าพบในระยะที่กำลังเป็นโรคนี้ ระหว่างการตั้งครรภ์ แพทย์จะแนะนำให้คลอดโดยการผ่าท้อง เอาเด็กออกจะปลอดภัยแก่ทารกมาก เพราะถ้าคลอดโดยธรรมชาติเด็ก

จะได้รับเชื้อจากอวัยวะสืบพันธุ์ของมารดาระหว่างการคลอด (ในมารดาที่เป็นแผล บริเวณอวัยวะสืบพันธุ์) ทำให้ทารกเป็นโรคสมองอักเสบได้ ซึ่งเป็นการเสี่ยงอันตรายมากที่สุด ในกรณีที่มีมารดาเป็นโรคงูสวัด แต่ไม่มีอาการอาจจะคลอดโดยวิธีธรรมชาติได้

ง. โรคอื่น ๆ ที่มีอันตรายแก่ทารกได้เช่นเดียวกัน ได้แก่ โรคหัด ไข้หวัดใหญ่ ไข้รากสาด โรคตับอักเสบ โรคอีสุกอีใส คางทูม และโปลิโอ เป็นต้น

จ. โรคที่ถ่ายทอดทางกรรมพันธุ์ ได้แก่ โรคเบาหวาน โรคจิตบางชนิด โรคเตี้ยแคระ โรคกระดูกหักง่าย หรือโรคที่มีความผิดปกติของผิวหนัง ผมน้อย หน้าตาแปลกเหมือนผี ผิวหนังเหี่ยวย่น พันหน้าไม้ขึ้น โรค Thalusemia มีอาการ ตับม้ามโต ซีด เหลือง บวม โรคเม็ดเลือดแดงแตกง่าย ทำให้ซีดได้ โรคเลือดออกไม่หยุด เป็นต้น

นอกจากโรคดังกล่าวข้างต้นแล้ว อาจพบความผิดปกติของทารกได้เนื่องมาจากถูกกัมมันตภาพรังสี โดยที่บรรพบุรุษไม่เคยพบโรคนี้นัก่อนเลย

3.5 ยาต่าง ๆ ยาต่าง ๆ ที่มารดาได้รับทางปาก ทางจุก ทางเส้นโลหิต และทางผิวหนัง ส่วนมากมีอันตรายต่อทารกทั้งสิ้น ได้แก่

1. ยาเสพติด เช่น กัญชา โคเคน สิ่งเหล่านี้มีผลต่อการเจริญเติบโตของเด็กในครรภ์

2. แอสไพริน (Aspirin) มีผลต่อเม็ดเลือดของทารกไม่สามารถรวมตัว มีเลือดออกในสมอง

3. ยากล่อมประสาท เช่น ธาลิโดไมด์ (Thalidomide) ทำให้เกิดแขนขาพิการตั้งแต่อยู่ในครรภ์ (แขนกุด หรือ ไม่มีขา)

4. ซัลฟา (Sulpha) เกือบทุกชนิดทำให้เกิดโรคชัก หูหนวก อัมพาต และโรคที่ช้ำในทารกแรกเกิด

5. ควินิน (Quinine) ทำให้เม็ดเลือดของทารกต่ำกว่าปกติ เลือดออกง่าย และมีรอยจ้ำเขียว ๆ ที่ผิวหนัง

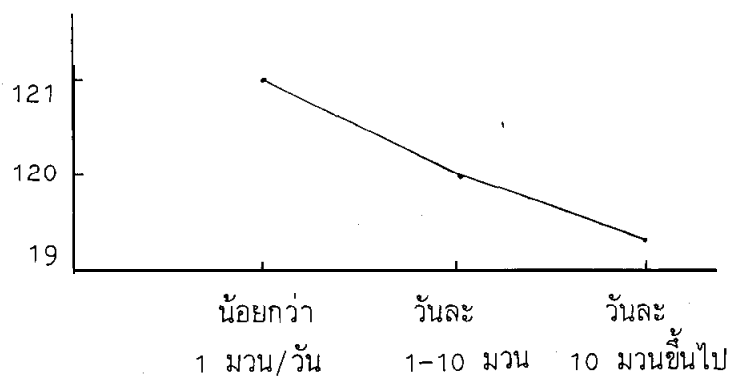
6. ยาป้องกันการแท้ง เช่น ไดเอทิลสติลเบสตรอล (Diethylstilbestrol)

จากการสำรวจของ Henley & Altman, 1978 พบว่า มารดาที่รับประทานยา
เพื่อป้องกันการแท้งบุตรในระยะตั้งครรภ์ เมื่อบุตรกำเนิดมาเป็นเพศหญิง มีโอกาสเสี่ยงต่อการ
เป็นมะเร็งของช่องคลอด

การสูบบุหรี่

เมื่อแม่สูบบุหรี่ขณะตั้งครรภ์ จะทำให้ทารกที่เกิดมามีน้ำหนักตัวน้อยกว่าปกติ การที่ทารก
มีน้ำหนักน้อย เนื่องมาจากจำนวนของบุหรี่ที่สูบบ่อยเกินไป ถ้าแม่สูบบุหรี่ 2 ซอง หรือมากกว่า
ทำให้ทารกตายก่อนคลอด

ความสูงของเด็ก (เซนติเมตร)



การสูบบุหรี่ของมารดาระหว่างตั้งครรภ์มีผลต่อความสุขของบุตร (บุปผา ปิ่นทอง ก่อน
จะเกิดมาคูโลก **นิตยสารแม่และเด็ก** 20.4 (ก.พ. หน้า 129)

7. แอลกอฮอล์ Kenneth Jones และคณะ (1973) พบอาการของทารกที่มารดา
ดื่มเหล้า เรียกว่า Fetal Alcohol Syndrom (FAS) ทารกมีลักษณะทั่วไป เล็กกว่าปกติ
สมองเล็ก ปัญญาอ่อนเล็กน้อย ดังรูป



เด็กทั้ง 3 เกิดจากมารดาดื่มเหล้าเป็นประจำระหว่างการตั้งครรภ์ มีอาการ FAS ปรากฏเด่นชัด คือ ใบหน้าเล็ก คางไม่โด่ง คอแข็งแบน (ein A.P. Streissquth et al, Science 209 (July 18, 1980 : 355, Figure 2 ; Copyright 1980 by American Association for the Advancement of Science.)

(B. Helen. *The developing Child* 4 th, HARPER & ROW PUBLISHERS, NEW YORK, 1985. : 64)

สิ่งแวดล้อมที่มีอิทธิพลต่อการเจริญเติบโตของเด็ก

1. อาหาร เด็กต้องได้รับอาหารที่มีคุณค่าทางโภชนาการ ถูกต้องของวัยที่เจริญเติบโต และได้อาหาร (ดูจากตารางอาหารสำหรับเด็กแต่ละวัย หน้า 142)

2. การพักผ่อน เด็กทุกคนต้องการพักผ่อนหลับนอนให้เพียงพอ ชั่วโมงการนอนจะลดน้อยตามอายุที่เพิ่มขึ้น วัยทารกแรกเกิดนอนมากที่สุด วัยก่อนเข้าโรงเรียนจะนอนกลางวันครั้งเดียว พอเข้าโรงเรียนจะไม่นอนกลางวันเลย

3. สุขภาพของร่างกาย เด็กต้องมีร่างกายแข็งแรง ไม่เจ็บป่วยบ่อย ๆ ควรต้องได้รับการเอาใจใส่ ถ้ามีอาการผิดปกติต้องรีบปรึกษาแพทย์

4. ฐานะทางเศรษฐกิจและสังคม เด็กที่มาจากครอบครัวฐานะดี สมบูรณ์ เด็กจะมีความกระตือรือร้นในการทำกิจกรรม การเรียน เพราะร่างกายสมบูรณ์ไม่ป่วยเจ็บ

จากการวิจัยพบว่า เด็กที่มาจากครอบครัวรายได้ดี จะมีน้ำหนักส่วนสูงมากกว่าเด็กที่มาจากครอบครัวหาเช้า-กินค่ำ เพราะว่าเด็กได้รับอาหาร จัดสภาพแวดล้อมในบ้าน การดูแลสุขภาพอนามัย การตรวจร่างกายประจำ การรักษาพยาบาล การคบเพื่อนสิ่งต่าง ๆ เหล่านี้พร้อมทุกอย่าง ทำให้เด็กมีการพัฒนาการด้านร่างกายและสติปัญญาได้ดี

5. สื่อมวลชน ได้แก่ หนังสือพิมพ์ วิทยุ โทรทัศน์ ภาพยนตร์ วิดีโอ สิ่งเหล่านี้เกี่ยวข้องกับชีวิตประจำวันของเด็กเป็นอย่างยิ่ง จากการศึกษาพบว่า ภาพยนตร์ทำให้เด็กอ่อนเพลีย เพราะเด็กเลียนแบบนักแสดงทำให้ตื่นเต้น ผันร่าย ละเมอ ร่างกายไม่ได้พักผ่อนเต็มที่ ส่วนโทรทัศน์ทำให้ประสาทสัมผัสเสื่อมลงไม่อยากทำสิ่งอื่น ๆ ทำให้เสียการเรียน คะแนนต่ำ เป็นต้น

สื่อมวลชนเหล่านี้ มีทั้งคุณและโทษแก่เด็กเป็นอย่างมาก ทั้งนี้ ขึ้นอยู่กับบิดามารดาผู้ปกครอง รู้จักเลือกให้เหมาะสมกับวัยของเด็ก ตลอดจนเวลาที่จะผลิตเพลินกับสิ่งเหล่านี้จึงจะมีประโยชน์แก่เด็กในด้านการพัฒนาการ ตรงข้ามถ้าบิดามารดา ผู้ปกครอง ตามใจปล่อยให้เด็กเลือกดูเองจะเกิดผลเสียแก่เด็ก

ความพร้อมของบิดามารดาที่สนับสนุนสุขภาพ

องค์การอนามัยโลกได้ให้คำจำกัดความไว้ว่า สุขภาพ หมายถึง ภาวะแห่งความสุข อันเกิดจากความสมดุลของร่างกายและจิตใจ และไม่มี ความพิการของร่างกายและจิตใจ สามารถปรับตัวเข้ากับสิ่งแวดล้อมได้ทั้งภายในและภายนอกอย่างมีความสุข

ความพร้อมของสุขภาพแบ่งได้ 2 อย่าง

1. **ความพร้อมด้านร่างกาย** ผู้ที่จะเป็นบิดามารดาต้องตรวจและดูแลสุขภาพของตนเอง ให้สมบูรณ์เพื่อให้ได้บุตรที่มีความสมบูรณ์ทั้งกายและใจ และมีพัฒนาการด้านร่างกาย จิตใจ สังคม อารมณ์ และจริยธรรมได้เป็นอย่างดี บิดามารดาต้องเป็นตัวอย่างและปูพื้นฐานให้แก่บุตรที่จะเกิดมาเป็นสมาชิกใหม่ของครอบครัว ให้มีคุณภาพดี เป็นพลเมืองที่มีประสิทธิภาพของประเทศชาติควรได้คำนึงถึงสิ่งต่อไปนี้

1.1 อายุของมารดา หญิงในวัยที่จะมีบุตรได้และได้บุตรที่สมบูรณ์ทั้งร่างกายและจิตใจ หรือเราเรียกว่า วัยเจริญพันธุ์ อายุระหว่าง 20-30 ปี หรือ 20-24 ปี เป็นช่วงวัยที่เหมาะสมที่สุด ถ้ามารดาอายุน้อยเกินไป เด็กก็จะไม่เจริญเติบโตหรือพัฒนาการด้านต่าง ๆ เท่าที่ควร หรือมารดาอายุมากเกินไปก็เกิดผลร้ายทั้งมารดาและเด็ก สิ่งที่ต้องทำให้กำเนิดบุตรที่พิการทั้งด้านร่างกายและสมอง

1.2 ช่วงระยะห่างในการมีบุตรคนต่อไป มารดาที่เคยมีบุตรแล้วควรเว้นระยะในการมีบุตรคนต่อไปให้นานพอสมควร เพราะการมีบุตรติด ๆ กันทำให้สุขภาพกายและสุขภาพจิตของผู้เป็นมารดาไม่สมบูรณ์เท่าที่ควร เพราะร่างกายไม่สามารถจะปรับตัวและซ่อมแซมส่วนต่าง ๆ ได้พร้อมและในการเลี้ยงดูบุตรก็เช่นกัน คนโตยังช่วยตัวเองไม่ได้ คนที่สองตามมาติด ๆ กัน ก่อให้เกิดผลเสียต่อสุขภาพจิตในด้านการอบรมเลี้ยงดู

1.3 สุขภาพของบิดา บิดาเป็นผู้ให้กำเนิด บิดาเป็นผู้บ่งชี้ลักษณะเพศของบุตร บิดาควรได้รับการตรวจสุขภาพทั้งด้านร่างกายและจิตใจ เพื่อให้แน่ใจว่าบิดาเป็นผู้มีสุขภาพดี โดยเฉพาะบิดาสามารถให้กำเนิดบุตรได้ถึงวัยชรา แต่ถ้าอายุเกิน 45 ปีขึ้นไป สเปิร์มจะไม่แข็งแรงทำให้บุตรที่เกิดมา มีรูปร่างและความคิดความสามารถจะผิดไปจากบิดามารดาบ้าง โดยเฉพาะอย่างยิ่งทั้งบิดามารดาต้องไม่เป็นโรคเหล่านี้ วัณโรค โรคหัวใจ กามโรค และโรคที่จะถ่ายทอดทางพันธุกรรม เช่น โรคเลือดออกไม่หยุด เป็นต้น

2. ความพร้อมด้านจิตใจทั้งบิดาและมารดา ต้องมีความพร้อมที่จะเผชิญในสิ่งต่าง ๆ ที่เกิดขึ้นในชีวิตครอบครัว ต้องมีสุขภาพจิตดี มั่นคง สามารถปรับตัวให้เข้ากับสภาวะต่าง ๆ ได้ และต้องมีความยินดีที่จะได้สมาชิกใหม่ในครอบครัว ไม่มีความกังวลใด ๆ ทั้งสิ้น

LEMKAU ได้ศึกษาสุขภาพจิตของหญิงมีครรภ์ พบว่า มีอิทธิพลแรงมากต่อชีวิตเด็ก ในอนาคต ถ้ามารดาเหนื่อยมากระหว่างตั้งครรภ์ ทำให้เด็กตื่นแรง มารดาจะเพลียมาก ความสัมพันธ์ระหว่างอารมณ์ของมารดาและเด็กใกล้เคียงกันมาก เด็กจะมีความยุ่งยากในการกินนม หรืออาหารอื่น ๆ ภายหลังคลอด ถ้ามารดาเหนื่อยและกังวลมากในระยะนี้ เด็กอาจเป็นโรคเกี่ยวกับอวัยวะย่อยอาหารทำหน้าที่ไม่สมบูรณ์ (วารสารสมาคมจิตแพทย์แห่งประเทศไทย คัดจาก หวีร์สมิ ธนาคม ดร. 2525 : 76)

อารมณ์ขัดแย้งของมารดาไปสู่ทารกได้โดยผ่านทางฮอร์โมนที่มีอิทธิพลต่อการหดตัวของมดลูก และต่อปริมาณของเลือดและออกซิเจนที่เป็นอาหารของลูก ซึ่งมีอิทธิพลที่จะรับรู้ความรู้สึกที่เกิดแก่มารดาได้

3. ความพร้อมในด้านอื่น ๆ ของมารดา ได้แก่

3.1 อาหาร มารดาต้องได้อาหารครบตามหลักโภชนาการ เพราะมารดาต้องมีอาหารเพียงพอเลี้ยงลูกให้เจริญเติบโตตามวัยได้เป็นอย่างดี เด็กที่จะเกิดมาเป็นโรคขาดสารอาหาร เพราะมารดาได้รับสารอาหารไม่เพียงพอในการเลี้ยงตัวเองและเลี้ยงลูก ถ้ามารดาขาดสารอาหารเด็กที่เกิดมาอาจจะตายก่อนคลอดหรือคลอดก่อนกำหนด หรือไม่เจริญเติบโตสมอายุ

3.2 สารปรุงแต่งอาหาร เช่น ผงชูรส สีผสมอาหาร บอแรกซ์ น้ำส้มสายชู ในคนที่เริ่มตั้งครรภ์หรือกำลังตั้งครรภ์ควรหลีกเลี่ยง เพราะถ้าพบของปลอมจะทำให้เกิดอันตรายแก่สมองของทารกในครรภ์