

**บทที่ 11**  
**คริสต์ศตวรรษที่ 20**  
**Das 20. Jahrhundert**

**เค้าโครงเรื่อง**

1. ศิลปะและดนตรีแนวเอกซเพรสชันนิซึม  
Der Expressionismus in Kunst und Musik
2. ศิลปวัฒนธรรมเยอรมันภายใต้การปกครองของนาซี  
Deutsche Kultur im Nationalsozialismus
3. การฟื้นฟูประเทศหลังสงครามโลกครั้งที่ 2  
Wiederaufbau nach dem Zweiten Weltkrieg
4. วัฒนธรรมเยอรมันในปัจจุบัน  
Die deutsche Kultur heute

## สาระสำคัญ

1. ศิลปะแนวเอกซเพรสชันนิซึมเกิดขึ้นในเยอรมนีตอนต้นคริสต์ศตวรรษที่ 20 เป็นแนวศิลปะที่ต้องการสื่อถึงความรู้สึกภายในหรือจิตวิญญาณออกมาในงานศิลป์ งานศิลป์ช่วงหลังสงครามโลกครั้งที่ 1 ไม่ว่าจะเป็นจิตรกรรม วรรณกรรม หรือดนตรี ล้วนแล้วแต่สะท้อนความรู้สึกหวาดกลัวและความทุกข์อันมหาศาลของมวลมนุษยชาติ
2. ในช่วงที่พรรคชาตินิยมนาซีของอดอล์ฟ ฮิตเลอร์ครองอำนาจนั้น ศิลปะที่ไม่อนุรักษ์แบบฉบับและแสดงความเป็นเยอรมัน จะถูกตราหน้าว่าเป็น “ศิลปะเสื่อม” และเป็นสิ่งต้องห้าม เป็นเหตุให้ศิลปินที่มีผลงานสร้างสรรค์แนวใหม่ และนักวิชาการฝีมือดีจำนวนไม่น้อยที่มีความเห็นขัดแย้งกับนาซี ต้องลี้ภัยไปอยู่ต่างประเทศ
3. ปัญหาเร่งด่วนในการฟื้นฟูประเทศจากซากปรักหักพัง คือ การสร้างอาคารที่พักอาศัยขึ้นใหม่ และการฟื้นฟูเศรษฐกิจของเยอรมนี ซึ่งถูกแบ่งออกเป็น 2 ประเทศ การฟื้นตัวของเศรษฐกิจในเยอรมนีตะวันตกเป็นไปอย่างก้าวกระโดด ในขณะที่การฟื้นตัวทางเศรษฐกิจในเยอรมนีตะวันออกเป็นไปอย่างค่อยเป็นค่อยไป
4. ปัจจุบันนี้หลายสิ่งในวิถีชีวิตของชาวเยอรมันมีรากเหง้ามาจากวัฒนธรรมดั้งเดิม แต่ในขณะเดียวกันก็เกิดวัฒนธรรมใหม่ๆขึ้น การกีฬาได้กลายเป็นส่วนสำคัญของวัฒนธรรมเยอรมัน และชาวเยอรมันก็มีวัฒนธรรมการกินอาหารที่หลากหลายขึ้น อันเนื่องมาจากอิทธิพลของกระแสโลกาภิวัตน์

### วัตถุประสงค์ของการเรียน

เมื่อได้ศึกษาบทเรียนนี้แล้ว นักศึกษาสามารถ

1. อธิบายความเป็นมาและแนวทางของศิลปะเอกซเพรสชันนิซึมได้
2. บอกชื่อศิลปินและบุคคลสำคัญในคริสต์ศตวรรษที่ 20 ได้
3. บอกผลกระทบของลัทธิชาตินิยมนาซีต่อศิลปะและวิชาการได้
4. อธิบายถึงการเมืองเยอรมันก่อนและหลังการรวมชาติ ตลอดจนบอกชื่อพรรคการเมืองที่สำคัญของเยอรมนีได้
5. แจกแจงบทบาทและอิทธิพลของวัฒนธรรมอื่นที่มีต่อวัฒนธรรมเยอรมันได้
6. บอกคำศัพท์ภาษาเยอรมันที่สำคัญของบทเรียนนี้ได้ และสามารถตอบคำถามเกี่ยวกับเนื้อหาที่เรียนเป็นภาษาเยอรมันได้

## 1. Der Expressionismus in Kunst und Musik

Als das 20. Jahrhundert begann, war die Gesellschaft in Deutschland sehr streng. Alles hatte seine Ordnung und jeder Bürger hatte seinen Platz. Diesen Platz konnte niemand leicht verlassen. Diese Struktur heißt „Wilhelminismus“, denn sie wurde unter Kaiser Wilhelm II. besonders fest. Kaiser Wilhelm II. wollte zeigen, dass er ein starker Kaiser ist und dass Deutschland ein starkes Land ist. Darum wurde das Militär sehr wichtig.

Sehr schnell entstand in Kunst, Literatur und Musik eine Gegenbewegung zum Wilhelminismus, denn viele junge Künstler wollten nicht in die strenge Gesellschaft passen und sie wollten sich auch nicht einfach kontrollieren lassen. Sie wollten lieber ihre Gefühle ausdrücken und ihren eigenen Weg gehen. Das war der Beginn des Expressionismus. Das Wort kommt von „expression“, das bedeutet „Ausdruck“. In den Bildern des Expressionismus wollte man nicht mehr realistisch malen. Die Maler wollten lieber eine „innere Landschaft“ malen. Das heißt sie wollten die Seele der Landschaft und der Menschen malen. In dieser Zeit gab es zwei große Gruppen in der Malerei: „Die Brücke“ und „Der Blaue Reiter“. Maler wie Ernst Nolde (er gehörte zur „Brücke“) und Franz Marc (er war im „Blauen Reiter“) hatten einen großen Einfluss auf die deutsche Malerei dieser Zeit.

Ganz besonders nach dem Ersten Weltkrieg (1914 – 1918) hatten die Künstler des Expressionismus viel zu sagen. Dieser Krieg hatte wie die alten Kriege begonnen. Die Waffen waren wie in den Kriegen früher meistens Gewehre und Kanonen. Aber dann wurde die moderne Technik benutzt. Der Erste Weltkrieg wurde der erste Krieg, in dem mit Flugzeugen, Bomben, Panzern und Gas gekämpft wurde. Für die Soldaten war das die Hölle: Überall sahen sie nur Feuer und hörten Explosionen. Deutschland und Österreich verloren 1918 den Krieg. Ihre Kaiser mussten abdanken und in Österreich wurden auch die Adelstitel abgeschafft. Kaiser Wilhelm II. musste Deutschland verlassen und ging in die Niederlande. Dort starb er 1941. So ging das zweite Deutsche Reich nach nur 47 Jahren zuende. Es dauerte von 1871 bis 1918.

Viele Künstler nahmen am Ersten Weltkrieg teil. Die meisten erlebten schreckliche Dinge. Franz Marc zum Beispiel starb als Soldat und der Dichter Georg Trakl erlebte als Militärarzt so schlimme Dinge, dass er schreckliche Träume hatte und Drogen nahm. Trakl starb 1914 an diesen Drogen.

Die Künstler zeigten ihre Angst und ihre schrecklichen Erlebnisse in ihren Werken. Das Schreien wurde ein Symbol des Expressionismus, in der Literatur und auch in der Malerei. Die Menschen wurden gezeigt, wie sie leiden.

<p>Es ist ein Stoppelfeld, in das ein schwarzer Regen fällt.          Es ist ein brauner Baum, der einsam dasteht.          Es ist ein Zischelwind, der leere Hütten umkreist.          Wie traurig dieser Abend.</p>	<p>แผ่นดินโปรยลงทุ่งฟางข้าว          ไม่มีตึกตั้งขึ้นที่อากาศอยู่ปลายทุ่ง          ลมกระโชกโอบล้อมกระท่อมร้าง          ช้ำทำอันสุดสลดครันทลใจ</p>
<p>1. Strophe von Georg Trakls Gedicht          „De profundis“ (= „Aus der Tiefe“)</p>	

Auch in der Musik änderte sich die Form. Arnold Schönberg und Alban Berg entwickelten die Zwölftonmusik – man darf dabei einen Ton erst dann wiederholen, wenn man die anderen elf Töne schon einmal gespielt hat. Diese Musik ist sehr ungewöhnlich und wurde von den meisten Leuten nicht sehr schön gefunden. Aber die Musik passt in die Zeit. Denn wie die anderen Künste auch macht diese Musik die Zuhörer unruhig und aufgeregt. Manchmal macht sie sogar Angst. (Darum wird sie in der Filmmusik heute noch gerne benutzt – besonders in Thrillern und Horrorfilmen!)

**Lernaktivität 1**

a) Tragen Sie die Namen aus dem Text an die richtige Stelle in der Tabelle ein.

ให้นักศึกษานำชื่อนบุคคลที่อยู่ในบทอ่านมาเติมลงในตารางให้ถูกต้อง

Politiker/Herrscher	Maler	Dichter	Musiker

b) *Welches Adjektiv passt Ihrer Meinung nach am Besten?*

นักศึกษาคิดว่าคำคุณศัพท์คำใดเหมาะสมกับคำนามที่ให้มา

gefühlvoll – stark – streng – unzufrieden – unruhig – verzweifelt – wichtig

1. Die Gesellschaft: \_\_\_\_\_
2. Das Militär: \_\_\_\_\_
3. Der Kaiser: \_\_\_\_\_
4. Die Künstler. a) vor dem Ersten Weltkrieg: \_\_\_\_\_  
b) nach dem Ersten Weltkrieg: \_\_\_\_\_
5. Die Kunst: \_\_\_\_\_
6. Die Musik: \_\_\_\_\_

## 2. Deutsche Kultur im Dritten Reich

Nach der Kaiserzeit kam der zweite Versuch der Deutschen mit der Demokratie: die Weimarer Republik (1918-1933). Aber auch dieser Versuch hatte keinen Erfolg. Zuerst sah alles ganz gut aus: Man nennt die 20er Jahre des 20. Jahrhunderts sogar die „Goldenen Zwanziger“. Der Anfang des 20. Jahrhunderts war auch die große Zeit des deutschen Films und des Theaters und das Zentrum der Film- und Theaterkultur waren damals die Hauptstadt Berlin und die Filmstudios in Babelsberg. Regisseure wie Fritz Lang und Schauspieler wie Peter Lorre und



Abb. 102: Marlene Dietrich war auch als Sängerin sehr erfolgreich.

Marlene Dietrich waren sehr berühmt.

Diese „goldene“ Zeit endete 1933, als die Nazis unter Hitler an die Macht kamen und das Dritte Reich begann: die Diktatur der Nazis. Warum haben ihn die Deutschen gewählt? Dafür gibt es mehrere Gründe: Die Regierung war chaotisch, der Wirtschaft ging es schlecht und immer mehr Leute verloren ihre Arbeit. Hitler versprach Arbeitsplätze und wollte Deutschland wieder „groß“ machen. Er nannte sein Reich das „Dritte Reich“. Es sollte 1000 Jahre lang dauern – wie das Reich von Karl dem Großen.

Juden, Sozialisten, Kommunisten, Homosexuelle, Kranke – sie alle sollten keinen Platz in diesem Dritten Reich der Nazis haben. Sie wurden in Gefängnisse und Konzentrationslager gebracht. Dort starben mehr als 8 Millionen Menschen. 6 Millionen davon waren Juden.

In dieser Zeit flohen viele deutsche Schauspieler und Regisseure nach Californien. Einige waren Juden und hatten Angst, andere wollten vor der Zensur der Nazis fliehen. Die meisten gingen nach Hollywood. Erst jetzt, in den 1930er Jahren, begann die Zeit des amerikanischen Films. Fritz Lang, Billy Wilder, Peter Lorre, Marlene Dietrich und viele andere deutsche Emigranten halfen dabei, dass Hollywood das neue Zentrum des Films wurde.

In den Naturwissenschaften geschah das Gleiche. Damals war Deutschland in der Naturwissenschaft führend. Wissenschaftler wie Max Planck, Werner Heisenberg, Otto Hahn und Albert Einstein bekamen Nobelpreise – aber weil Einstein Jude war, musste er Deutschland verlassen und ging nach Amerika.

Auch berühmte Autoren wie Thomas und Heinrich Mann, Bertolt Brecht oder Anna Seghers verließen Deutschland, weil sie nicht mit den Nazis einverstanden waren. Denn die Nazis verfolgten nicht nur Juden: Die modernen Maler waren verboten. Bücher, die den Nazis nicht gefielen, hat man verbrannt (z.B. die Bücher des berühmten Psychologen Sigmund Freud und die Bücher Albert Einsteins). Auch die moderne Musik durfte man nicht hören. Warum? Die Nazis fanden, dass ihre Werke nicht „deutsch“ waren. Sie nannten die Kunst „entartet“ – wie von Tieren gemacht –

und Jazz war zu amerikanisch. Die Musiker mussten also genau wie die anderen Künstler fliehen oder tun, was die Nazis wollten.

Die Wissenschaftler, die Deutschland nicht verließen, mussten für Hitler arbeiten. Sie mussten im Zweiten Weltkrieg (1939 – 1945) ihr Wissen nutzen, um die Technik weiter zu entwickeln. Denn die Technik wurde jetzt für den Krieg benutzt. Besonders wichtig war für Hitler eine Waffe, mit der er den Krieg gewinnen wollte. Das sollte eine Rakete sein. Darum ließ er in der kleinen Stadt Peenemünde in Norddeutschland die besten Physiker Deutschlands an einer Rakete bauen.

Zu diesen Wissenschaftlern gehörte Wernher von Braun. Kurz vor dem Ende des Zweiten Weltkriegs 1945 flohen er und mehr als 100 seiner Mitarbeiter zu den Amerikanern. In Amerika arbeitete von Braun später für die NASA. Er half bei der Entwicklung des Raketenprogramms und des ersten Satelliten der Amerikaner.

### **Lernaktivität 2**

a) Tragen Sie die Namen aus dem Text an die richtige Stelle in der Tabelle ein.

ให้นักศึกษานำชื่อบุคคลจากบทอ่านมาเติมในตารางให้ถูกต้อง

Schauspieler/ Regisseur	Naturwissenschaftler	Autor	Psychologe

b) Viele von diesen Personen mussten vor den Nazis fliehen. Unterstreichen Sie die Namen dieser Personen in der Tabelle.

ให้นักศึกษาขีดเส้นใต้ชื่อบุคคลที่ต้องหนีเอาชีวิตรอดจากพวกนาซี



### 3. Wiederaufbau nach dem Zweiten Weltkrieg

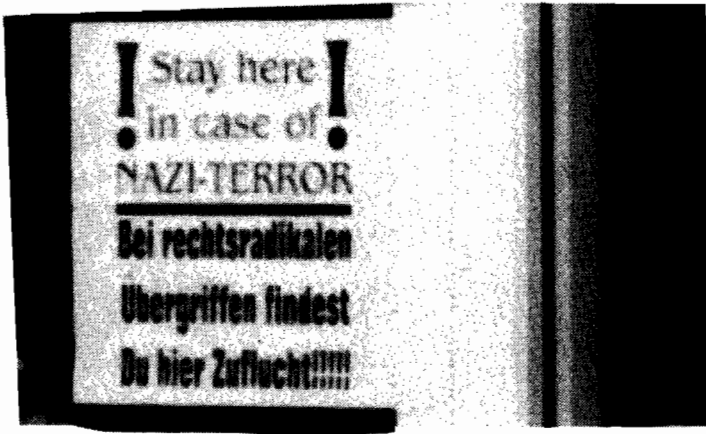


Abb. 103: Seit dem Ende des Zweiten Weltkriegs sind die Nazis und ihre Parteien verboten. Aber es gibt leider auch in Deutschland immer noch Leute, die gegen Ausländer sind – wie in den meisten Ländern auf der Welt. Es gibt aber auch Leute, die die Ausländer beschützen und ihnen helfen wollen. Zu ihnen gehören die Geschäftsleute, die das Schild links in ihre Fenster hängen.

Schon 1919 hatte der Architekt Walter Gropius in der Stadt Dessau das „Bauhaus“ gegründet. Das Bauhaus war zuerst eine Akademie. Heute meint man mit „Bauhaus“ einen ganz bestimmten Stil in der Architektur und auch in der Kunst. Die Idee ist, dass alles in einem Haus oder an einem Möbelstück eine Funktion haben muss. Die Formen sollten einfach und klar sein. Schöne Ornamente gehören nicht zum Bauhaus.

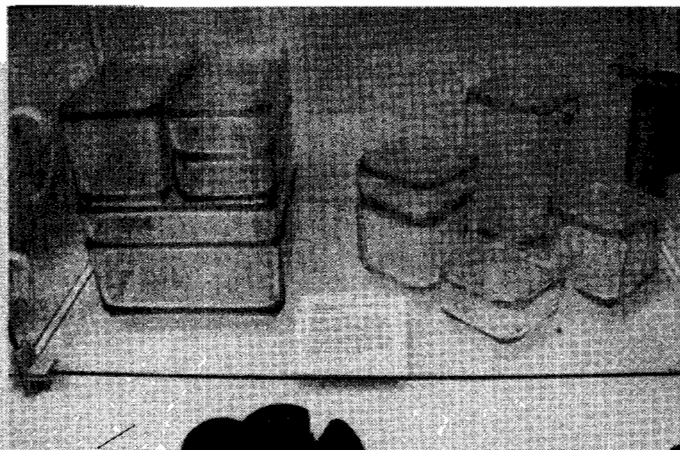
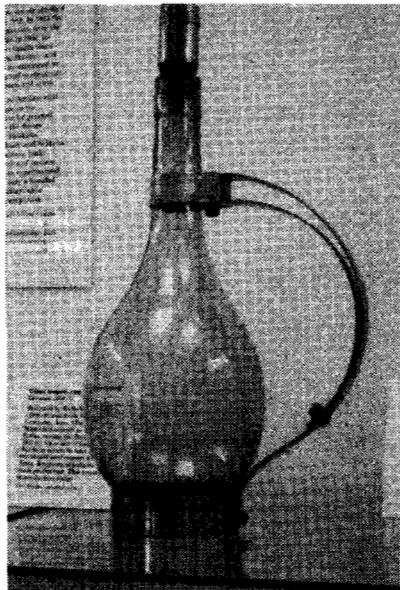


Abb. 104 (oben): Bauhaus-Geschirr. Die Form ist gut für kleine Küchen, denn man kann die Sachen gut in einen Schrank stellen und verliert dabei keinen Platz.

Abb. 105 (links): Eine Bauhaus-Teekanne.



Abb. 106: Eine im Krieg zerstörte Kirche

Als viele deutsche Städte nach dem 2. Weltkrieg zerstört waren, benutzte man die Architektur des Bauhauses. Die Architektur des Bauhauses baute Häuser mit Glas und Beton. Diese Materialien haben zwei Vorteile: Man kann schnell mit ihnen bauen und sie sind außerdem sehr billig. Das war nach dem Zweiten

Weltkrieg besonders wichtig, denn viele Menschen hatten ihre Häuser verloren und es gab auch nicht viel Geld.

Aber auch in Amerika wurde die Bauhaus-Architektur interessant. Gropius und viele seiner Kollegen hatten Deutschland in der Nazi-Zeit verlassen und waren nach Amerika gegangen. Dort bauten sie, zuerst in Chicago und dann auch in New York und in anderen Städten, ihre Wolkenkratzer. Sie wurden ein Symbol für den Reichtum Amerikas und wurden bald auch in anderen Ländern imitiert. So war das Bauhaus sehr erfolgreich und hat bis heute großen Einfluss auf die Architektur der modernen Großstädte auf der ganzen Welt.

Aber das Wohnen war nach dem Zweiten Weltkrieg nicht das einzige Problem: Deutschland wurde geteilt. 1949 entstanden zwei Staaten: die Bundesrepublik Deutschland (BRD) mit der Hauptstadt Bonn im Westen und die Deutsche Demokratische Republik (DDR) mit Ostberlin als Hauptstadt im Osten. Die DDR wurde sehr schnell ein kommunistisches Land und im August 1961 ließ die Regierung die Berliner Mauer bauen. Sie sollte die unzufriedenen Bürger im Land festhalten.

Die Bürger waren unzufrieden, weil es im Westen ein demokratisches System gab und im Osten eine kommunistische Diktatur. Vielleicht noch wichtiger war aber, dass im Westen sehr schnell die Wirtschaft wieder aufgebaut wurde und die Leute schon in den 50er Jahren an ein Auto, Urlaub usw. denken konnten. Man nennt diese Zeit „das Wirtschaftswunder“. Im Osten fand dieses Wirtschaftswunder nicht statt.

Für die BRD war es nach dem Zweiten Weltkrieg wichtig, wieder ein gutes Image in der Welt zu bekommen. Dabei sollte die Kultur helfen. Deutschland war bekannt als „Land der Dichter und Denker“ und dieses Image wurde jetzt gebraucht. 1951, nur zwei Jahre nach der BRD, wurde das Goethe-Institut gegründet. Das Goethe-Institut pflegt die deutsche Sprache und Kultur im Ausland und soll der Welt auch ein realistisches Bild von Deutschland zeigen. Die Zentrale des Goethe-Instituts ist in München.

Auch der DAAD (= Deutscher Akademischer Austauschdienst), neu gegründet schon 1950<sup>1</sup>, hat eine wichtige Aufgabe. Diese Organisation mit Zentrale in Bonn hilft beim Austausch von deutschen Wissenschaftlern und Experten ins Ausland und umgekehrt. Auch für Studierende hat der DAAD Programme. Neben dem Goethe-Institut und dem DAAD gibt es heute aber noch viele andere Organisationen. In Thailand sind z.B. auch die Konrad-Adenauer-Stiftung, die Friedrich-Ebert-Stiftung und die Heinrich-Böll-Stiftung aktiv. Alle diese Organisationen arbeiten mit dem deutschen Außenministerium zusammen und verbinden Deutschland mit seinen Partnern im Ausland.

---

<sup>1</sup> Der DAAD entstand schon 1925, war aber 1945 von den Nazis geschlossen worden.

**Lernaktivität 3**

a) Was ist das „Bauhaus“? Suchen Sie die Antworten im Text!

“เบาเฮาส์” คืออะไร ให้นักศึกษาหาคำตอบจากบทอ่าน

entstand im Jahr: \_\_\_\_\_ entstand in der Stadt: \_\_\_\_\_

Gründer und wichtiger Architekt: \_\_\_\_\_

Produkte: \_\_\_\_\_

Formen: \_\_\_\_\_

Wichtig: Alle Teile an einem Bauhaus-Produkt müssen eine \_\_\_\_\_ haben.

Material in der Architektur: \_\_\_\_\_ und \_\_\_\_\_

Vorteile der Materialien: a) Sie sind \_\_\_\_\_

b) Man kann mit ihnen \_\_\_\_\_ bauen.

zuerst erfolgreich in: \_\_\_\_\_

Wolkenkratzer = Symbol für \_\_\_\_\_

heute erfolgreich in: \_\_\_\_\_

b) Ergänzen Sie die Informationen.  
ให้นักศึกษาเติมข้อมูลในช่องที่เว้นว่างไว้

	<b>BRD</b>	<b>DDR</b>
voller Name	<i>Bundesrepublik Deutschland</i>	
Welcher Teil Deutschlands?		<i>im Osten</i>
Hauptstadt		
Staatsform	<i>Demokratie</i>	
Was war besonders in den Ländern?		<i>die Berliner Mauer</i>

	<b>Goethe-Institut</b>	<b>DAAD</b>
gegründet		<i>zuerst 1925, neu gegründet 19__</i>
Aufgaben	<i>a) Deutsche K_____ und S_____ pflegen b) ein _____ Bild von Deutschland zeigen</i>	
Zentrale	<i>in München</i>	

#### **4. Die deutsche Kultur heute**

Im November 1989 wurde die Berliner Mauer geöffnet und am 3. Oktober 1990 feierte die Bundesrepublik Deutschland ihre Wiedervereinigung. Seitdem sind DDR und BRD wieder nur ein Land und Berlin ist wieder die Hauptstadt.

In der BRD gibt es bis heute ein demokratisches System mit mehreren Parteien. Die älteste Partei ist die SPD (**S**ozial**d**emokratische **P**artei **D**eutschlands), sie wurde 1869 gegründet. Die andere große Partei ist die CDU (**C**hristliche **D**emokratische **U**nion), die in Bayern CSU (**C**hristlich **S**oziale **U**nion) heißt. Die dritte, kleinere Partei ist die FDP (**F**reie **D**emokratische **P**artei), die 1948 gegründet wurde. In den 70er Jahren des 20. Jahrhunderts entstand eine neue Partei: die Grünen. Sie sind eine Partei, die sich besonders um den Umweltschutz kümmert. Die Grünen schlossen sich 1991 mit dem „Bündnis 90“, einer ostdeutschen Partei, zusammen. Jetzt heißen sie Bündnis90/Die Grünen. 1998 kamen sie zum ersten Mal als der „kleine“ Partner der SPD an die Regierung.

Die Kultur spielt immer noch eine wichtige Rolle in Deutschland. Viele Leute besuchen Museen, in denen man die Werke der alten und modernen Maler sehen kann. In den alten Domen und Kirchen finden immer noch Gottesdienste statt, in denen auch die Kirchenlieder der alten Komponisten gespielt und gesungen werden – z.B. Bachs Weihnachtsoratorium zu Weihnachten oder Händels Messias am Ostersonntag.

Die Touristen besuchen die Burgen des Mittelalters genauso wie die Schlösser des Barock und des 19. Jahrhunderts, sie schauen sich die alten Ruinen der Römer und Kelten an und in vielen Städten gibt es sogar historische Tage, an denen man Leute in alten Kostümen sehen kann -- wie z.B. im Juni in der römischen Woche in Trier.

Auch zu klassischen Konzerten und Opern gehen die Leute immer noch gerne. Traditionell trägt man zu diesen Konzerten schöne Kleidung, aber das ändert sich in den letzten Jahren. Besonders in den Großstädten findet man im gleichen Theater immer öfter Besucher mit Abendkleidung neben Besuchern in Jeans und T-Shirt. Im

Schleswig-Holsteiner Musikfestival finden die Konzerte sogar auf Bauernhöfen oder unter freiem Himmel statt und die Besucher machen ein Picknick dabei.

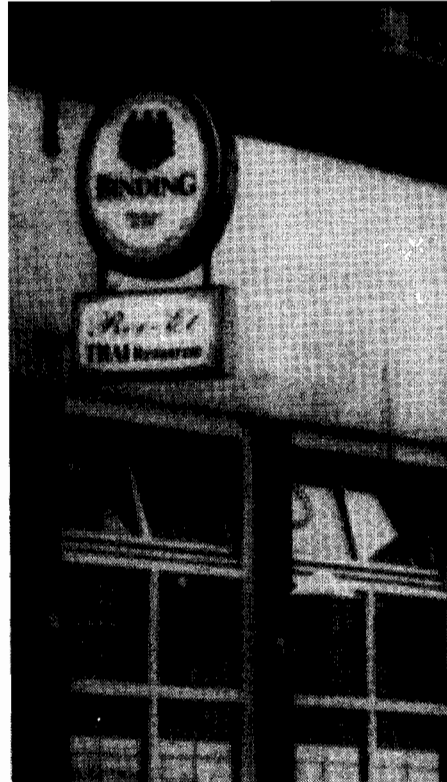
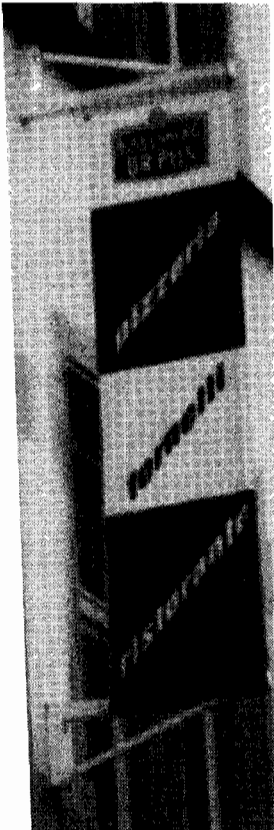
Viele Dinge im modernen Leben Deutschlands haben so eine sehr lange und alte Tradition – aber auch neue Traditionen entstehen. Ende des 19. Jh.s wurde z.B. der Sport ein wichtiger Teil der deutschen Kultur, zuerst das Turnen, dann der Fußball (wie der Film *Das Wunder von Bern* zeigt) und später mit Boris Becker und Steffi Graf auch das Tennis oder die Formel 1 mit Michael Schumacher.

Eines der größten Sportereignisse in Deutschland nach dem Zweiten Weltkrieg war sicher die Fußballweltmeisterschaft (kurz: WM) 2006. Sie war sehr wichtig, weil die Deutschen der ganzen Welt ein sehr positives Bild von ihrem Land und von den Leuten zeigen konnten. Aber noch etwas anderes hat sich verändert: Dass viele Bürger ihre Häuser und Straßen mit der deutschen Fahne schmückten, hatte es seit der Nazi-Zeit im Westen und seit dem Ende der DDR im Osten nicht mehr gegeben. Die WM machte es möglich, dass die Deutschen sich stolz als Deutsche zeigen konnten – ohne dass die Leute in anderen Ländern gleich wieder Angst vor Nazis bekamen.

Sicher ist: Immer mehr Leute kommen nach Deutschland, um dort zu studieren, zu reisen oder zu leben und sie alle bringen neue und interessante Dinge aus ihrer Kultur mit. Dadurch lernen sie die deutsche Kultur nicht nur kennen, sie machen sie auch reicher – wie man zum Beispiel an den vielen Restaurants aus aller Welt gut erkennen kann.

Heute spielt Deutschland in Europa immer noch eine große Rolle. Als sich in den 50er Jahren die ersten europäischen Staaten zusammenschlossen und die „Europäische Wirtschaftsgemeinschaft“ (EWG) für die Förderung der Wirtschaft bildeten, war Deutschland mit dabei. Aus der EWG entwickelte sich die Europäische Union, die momentan über 20 europäische Staaten nicht nur wirtschaftlich, sondern auch politisch zusammen schließt. Zusammen mit Frankreich liegt Deutschland mitten in der EU. Nach all dem Streit von mehr als 1100 Jahren sind die beiden Länder und ihre Bürger mittlerweile gute Partner geworden und sind gemeinsam ein Motor für die Wirtschaft Europas.

Abb. 107-110: Internationale Kneipen und Restaurants sind heute sehr beliebt. Man kann sie sogar schon in kleinen Städten finden.





**Lernaktivität 4**

a) *Bringen Sie die Parteien in die richtige Reihenfolge (beginnen Sie mit der ältesten Partei).*

ให้นักศึกษาเรียงลำดับพรรคการเมืองโดยเริ่มจากพรรคที่เก่าแก่ที่สุด

Bündnis 90/Die Grünen – CDU – CSU – FDP - SPD

- 1. \_\_\_\_\_ gegründet \_\_\_\_\_
- 2. \_\_\_\_\_ (neu) gegründet 1945
- 3. \_\_\_\_\_ gegründet \_\_\_\_\_
- 4. \_\_\_\_\_ gegründet \_\_\_\_\_

b) *In dem Gitter sind 20 Wörter und Namen aus Punkt 4 versteckt. Können Sie alle Wörter finden?*

ในตารางอักษรข้างล่างนี้ มีคำศัพท์และชื่อนักคิดสำคัญจากหัวข้อที่ 4 ซ่อนอยู่ 20 คำ นักศึกษาหาพบหรือไม่?

W	I	E	D	E	R	V	E	R	E	I	N	I	G	U	N	G	O	M	M
H	N	L	E	Z	F	H	J	K	G	L	D	S	T	H	U	I	K	U	I
A	T	U	R	N	E	N	R	T	U	N	G	T	A	S	K	K	M	S	C
U	U	H	M	A	U	T	G	H	J	K	A	E	I	K	R	O	L	I	H
P	I	R	E	S	T	A	U	R	A	N	T	F	C	I	N	N	A	K	A
T	E	I	S	T	A	N	G	R	K	M	R	F	A	R	T	Z	O	F	E
S	I	N	S	A	F	A	H	N	E	I	N	I	B	C	H	E	R	E	L
A	N	D	I	M	I	S	T	A	U	F	R	G	U	H	L	R	I	S	S
D	O	H	A	E	N	D	E	L	M	E	I	R	T	E	U	T	A	T	C
T	E	Y	S	E	U	N	J	K	C	K	E	A	Y	N	Z	I	S	I	H
A	G	L	E	U	T	J	I	K	L	F	A	F	E	L	I	C	H	V	U
B	O	R	I	S	B	E	C	K	E	R	E	I	N	I	M	E	R	A	M
N	A	C	H	B	A	H	N	L	O	S	M	U	S	E	U	M	S	L	A
K	U	I	M	K	C	G	H	J	K	O	B	C	H	D	A	E	U	T	C
S	K	U	L	P	H	A	B	A	R	O	C	K	M	E	I	S	T	E	H
B	E	R	L	I	N	A	L	M	E	R	L	U	M	R	L	O	P	S	E
W	E	R	T	Z	U	I	O	Q	U	I	K	M	V	B	N	M	W	O	R
W	E	I	H	N	A	C	H	T	S	O	R	A	T	O	R	I	U	M	O
H	G	F	D	S	A	J	K	L	E	I	H	A	N	D	B	A	L	M	Z
F	U	S	S	B	A	L	L	W	M	P	P	I	C	K	N	I	C	K	A

c) Tragen Sie die Wörter aus b) in die Tabelle ein.  
ให้นักศึกษานำคำ ที่หาใน b) ได้มาใส่ในตารางให้ถูกต้อง

Sport	Musik	Politik	Essen/Trinken	Andere

Zum Abschluss ein kleiner Kulturvergleich:  
Die Arbeit im Garten ist für viele Deutsche ein Hobby und gehört zur Erholung. Für  
Thailänder auch?



*Abb. 111: Wichtig für die Freizeit: Der Garten. Hier kann man sich bei der Gartenarbeit entspannen und sogar Blumen und Gemüse ernten.*



*Abb. 112 und 113: „Typisch deutsch“ und für Leute in der Stadt: die „Schrebergärten“. Wer keinen Garten hat, kann von der Stadt einen kleinen Garten mieten (man nennt das korrekt: „einen Garten pachten“). So kann man auch mitten in der Stadt ein bisschen Natur erleben und seine Freizeit dort verbringen. Die Idee für diese Gärten hatte im 19. Jh. Daniel Schreber aus Leipzig.*

## 5. สรุป

ในช่วงต้นคริสต์ศตวรรษที่ 20 เหล่าศิลปินมีความรู้สึกต่อต้านกรอบอันเข้มงวดของสังคมสมัยนั้น อันเป็นจุดเริ่มต้นของศิลปะแนวเอกซเพรสชันนิซึมที่เน้นการแสดงออกซึ่งความรู้สึกและการสร้างสรรค์งานศิลปะแนวใหม่ที่ต่างไปจากขนบธรรมเนียมเดิม ปฏิบัติทวิความรุนแรงมากขึ้นในระหว่างสงครามโลกครั้งที่ 1 ซึ่งศิลปินหลายคนต้องประสบกับความโหดเหี้ยมของการทำสงครามด้วยเทคโนโลยีสมัยใหม่ และต่อมาภายใต้การปกครองของฮิตเลอร์และพรรคนาซี พวกเขาต้องขวิญหนีดีฝื่อต่อการไล่ล่าทำลายล้างศิลปินและนักวิชาการชาวยิวจนหลายคนเสียชีวิต หรือต้องลี้ภัยไปอยู่ต่างแดน

หลังสงครามโลกครั้งที่ 2 เยอรมนีถูกแบ่งออกเป็น 2 ประเทศ คือ สหพันธ์สาธารณรัฐเยอรมัน (เยอรมนีตะวันตก) ซึ่งปกครองแบบสังคมนิยมประชาธิปไตย และสาธารณรัฐประชาธิปไตยเยอรมัน (เยอรมนีตะวันออก) ซึ่งปกครองด้วยระบอบสังคมนิยมคอมมิวนิสต์ เยอรมนีถูกแบ่งแยกเป็นเวลานานกว่า 40 ปีก่อนที่จะสามารถรวมชาติกลับมาเป็นประเทศเดียวกันได้อีกในวันที่ 3 ตุลาคม ค.ศ. 1990 โดยใช้ชื่อประเทศอย่างเป็นทางการว่า "สหพันธ์สาธารณรัฐเยอรมัน"

ภารกิจเร่งด่วนในการฟื้นฟูประเทศที่ถูกทำลายย่อยยับหลังสงครามคือ การสร้างอาคารที่อยู่อาศัยใหม่ตามแบบของสถาปัตยกรรมเบาเฮาส์ ซึ่งเป็นตึกคอนกรีตเสริมเหล็กทรงสูง มีหน้าต่างเป็นบานกระจก ทำให้ทุนค่าใช้จ่ายและก่อสร้างได้อย่างรวดเร็ว ในทศวรรษที่ 50 เศรษฐกิจของเยอรมนีตะวันตกมีการขยายตัวอย่างก้าวกระโดด จนเกิดปรากฏการณ์ "มหัศจรรย์เศรษฐกิจ" (Wirtschaftswunder) ขึ้น เป็นสมัยที่เศรษฐกิจเฟื่องฟู ผู้คนมีความเป็นอยู่ดี ปัจจุบันนี้เยอรมนีเป็นประเทศสมาชิกสำคัญของสหภาพยุโรป ศิลปวัฒนธรรมดั้งเดิมยังคงมีบทบาทสูงในสังคมเยอรมัน แต่ขณะเดียวกันโฉมหน้าของวัฒนธรรมเยอรมันก็มีสีสันมากขึ้น อันเนื่องมาจากอิทธิพลของวัฒนธรรมต่างชาติที่หลั่งไหลเข้ามาพร้อม ๆ กับกระแสโลกาภิวัตน์

## 6. Fachwortschatz

Expressionismus (m)	Stil in der Kunst	ศิลปะแนวเอกภพพรสชันนิซึม
Bürger,- (m)	Bewohner einer Stadt oder eines Landes	พลเมือง
Wilhelminismus (m)	Gesellschaft unter Wilhelm II.	สังคมสมัยไกเซอร์ วิลเลียมที่ 2
Militär (n)	Armee	กองทัพ
Waffe,-n (f)	Ding, das man beim Kämpfen benutzt	อาวุธ
Gewehr,-e (n)	Waffe zum Schießen	ปืน
Adelstitel,- (m)	z.B. Baron, Fürst, Freiherr usw.	บรรดาศักดิ์
Zwölftonmusik (f)	Form in der Musik	ดนตรีสิบสองหน่วย
Thriller,- (m)	spannender Film	ภาพยนตร์สยองขวัญ
Filmstudio,-s (n)	Studio, wo man Filme macht	โรงถ่ายภาพยนตร์
Babelsberg	Teil von Potsdam, Berlin	ชื่อย่านหนึ่งในเมืองเบอร์ลิน
Regisseur,-e (m)	Person, die Filme macht	ผู้กำกับภาพยนตร์
Schauspieler,- (m)	Person, die Rollen in Filmen oder im Theater spielt	ดารานักแสดง
Gefängnis,-se (n)	Ort, wo Kriminelle ihre Strafzeit verbringen	คุก
Konzentrationslager,- (n)	Ort, wo die Nazis Menschen gefangen hielten und töteten	ค่ายกักกัน
Zensur (f)	Staatliche Kontrolle von Presse und Rundfunk	การควบคุมสื่อ

Emigrant,-en (m)	Person, die ihr Land für immer verlässt	ผู้อพยพ
führend sein	der/die Beste sein	เป็นผู้นำ
Nobelpreis,-e (m)	Preis, den eine schwedische Stiftung jedes Jahr für besondere Leistungen gibt (z.B. für Physik, Medizin, Literatur, Friede usw.)	รางวัลโนเบล
entartet	unter den Nazis: negativ für „modern“, besonders Kunst	เสื่อม (ศิลปะ)
Jazz (m)	Musikform aus den USA	เพลงแจ๊ซ
Raketenprogramm,-e (n)	Entwicklung von Raketen und Satelliten	โครงการสร้างจรวด
Ornament,-e (n)	Verzierung	สิ่งประดับตกแต่ง
Wolkenkratzer,- (m)	sehr hohes Hochhaus	ตึกระฟ้า
Wirtschaftswunder (n)	Name für die schnelle Entwicklung der deutschen Wirtschaft nach dem 2. Weltkrieg	ความเฟื่องฟูทางเศรษฐกิจ
Partei,-en (f)	feste Gruppe von Menschen, die in der Politik bestimmen möchten	พรรคการเมือง
Wiedervereinigung (f)	am 3. Oktober 1990: das Zusammengehen von BRD und DDR	การรวมชาติ
Ruine,-n (f)	zerstörtes/altes Gebäude	โบราณสถาน
historisches Kostüm,-e (n)	Kleidung aus alter Zeit	ชุดแต่งกายโบราณ
klassisches Konzert,-e (n)	Konzert, in dem man klassische Musik spielt	คอนเสิร์ตเพลงคลาสสิก

Turnen (n)	Sportart	การเล่นกายกรรม
Fahne,-n (f)	Stoff mit den Farben und Symbolen eines Landes, einer Stadt usw.	ธง
Kneipe,-n (f)	Gaststätte, in der man etwas trinken und sich treffen kann	ร้านเหล้า
Schrebergarten, -" (m)	Garten am Rand einer Stadt, den man mieten kann	สวนเช่าในเมือง

## 7. Übungen

### I. Malen Sie das Gedicht von Trakl auf Seite 239.

ให้นักศึกษาวาดภาพโดยจินตนาการจากคำประพันธ์ของทราเคลในหน้าที่ 239

„De profundis“ zeigt zwei Landschaften: Eine Landschaft, die wir wirklich sehen können und auch eine Landschaft der Seele. Wenn wir die erste Landschaft malen, können wir die zweite sicher sofort erkennen. Versuchen wir es einmal! (Wenn es möglich ist, benutzen Sie bunte Farben für das Bild. Sie können dann die Atmosphäre besser sehen!)

คำประพันธ์ “De profundis” เสนอภาพ 2 ภาพ คือ ภาพที่เรามองเห็นได้จริง และภาพของความรู้สึกนึกคิด เมื่อเราวาดภาพแรกแล้ว ก็จะรู้สึกถึงภาพที่สองได้ในทันที ให้นักศึกษาลองวาดภาพนี้ดู (ถ้าเป็นไปได้ให้ใช้ดินสอสีวาด เพราะจะทำให้เห็นบรรยากาศของภาพชัดเจนขึ้น)

1. ให้นักศึกษาวาดภาพ

Stoppelfeld ซึ่งหมายถึงท้องนาที่ชาวนาได้เก็บเกี่ยวรวงข้าวไปแล้ว ( ฟางข้าวที่เก่าแล้วจะมีสีอะไร เขียว เหลือง หรือน้ำตาล?)

2. จากนั้นให้นักศึกษาวาด “ฝนสีดำ” (เป็นสีฝนตามธรรมชาติหรือไม่ นักศึกษาจะรู้สึกอย่างไรถ้าฝนที่ตกลงมาเป็นสีดำ)

3. ต่อไปให้วาดต้นไม้สีน้ำตาล (สีถัก) ที่ยืนอยู่เฉยๆ (ต้นไม้สีน้ำตาลหมายถึงอะไร?) 4. แล้วให้วาดภาพกระท่อมร้าง (บ้านหลังเล็กที่สร้างขึ้นอย่างง่าย)

5. นักศึกษาจะไม่พบคำว่า “Zischelwind” ในพจนานุกรมเล่มไหนเลย เพราะเป็นคำศัพท์ที่ทราเคลคิดขึ้นเอง โดยเขียนเสียงลม ให้นักศึกษาออกเสียงคำคำนี้ดังๆ “Z” และ “sch” จะคล้ายเสียงของงู ให้นักศึกษาลองพยายามวาดดู 6. ให้วาดภาพอะไรก็ได้ที่แสดงให้เห็นว่าเป็นเวลาพลบค่ำ 7. ตอนนี้ให้นักศึกษาพิจารณาภาพที่วาดออกมา และให้ลืมนำคำประพันธ์ของทราเคลชั่วคราว นักศึกษารู้สึกอย่างไรบ้าง นักศึกษาเคยได้ประสบเหตุการณ์อย่างนี้ในชีวิตบ้างหรือไม่?



II. Verbinden Sie die passenden Paare miteinander.

จงจับคู่ข้อความที่สัมพันธ์กัน

- |                        |   |
|------------------------|---|
| 1) Wilhelminismus      | a) System unter Hitler in Deutschland           |
| 2) Expressionismus     | b) 1939 – 1945                                  |
| 3) Die Brücke          | c) für Planck, Otto, Heisenberg, Einstein       |
| 4) Der Blaue Reiter    | d) Kulturzentrum vor dem Zweiten Weltkrieg      |
| 5) Erster Weltkrieg    | e) Alban Berg, Arnold Schönberg                 |
| 6) Nationalsozialismus | f) 1914 – 1918                                  |
| 7) Zweiter Weltkrieg   | g) Künstlergruppe im Expressionismus            |
| 8) Zwölftonmusik       | h) Gesellschaftsstruktur zu Beginn des 20. Jh.s |
| 9) Berlin              | i) Kunststil zu Beginn des 20. Jh.s             |
| 10) Nobelpreis         | k) Künstlergruppe im Expressionismus            |

Lösung:

1 \_\_, 2 \_\_, 3 \_\_, 4 \_\_, 5 \_\_, 6 \_\_, 7 \_\_, 8 \_\_, 9 \_\_, 10 \_\_

III. Welche Sätze sind richtig und welche sind falsch?

ประโยคไหนถูก ประโยคไหนผิด

a) Schreiben Sie JA wenn der Satz korrekt ist und NEIN, wenn der Satz nicht stimmt.

ให้เขียนตอบด้วย JA เมื่อความในประโยคให้ข้อมูลที่ถูกต้อง และ NEIN เมื่อความในประโยคไม่ถูกต้อง

1. Thomas und Heinrich Mann waren Juden. \_\_\_\_\_
2. Der Schrei ist das Symbol des Expressionismus. \_\_\_\_\_
3. Die Zwölftonmusik ist sehr beliebt. \_\_\_\_\_
4. Fritz Lang machte Filme. Er war Regisseur. \_\_\_\_\_
5. Marlene Dietrich ist eine bekannte Schauspielerin. \_\_\_\_\_
6. Die Nazis lasen gerne Bücher von Juden. \_\_\_\_\_
7. Wernher von Braun arbeitete nach dem Krieg für die Nazis. \_\_\_\_\_
8. Das Bauhaus beeinflusste die deutsche Architektur. \_\_\_\_\_
9. „Bündnis 90/Die Grünen“ sind die älteste deutsche Partei. \_\_\_\_\_
10. Kultur spielt nur noch für wenige Deutsche eine Rolle. \_\_\_\_\_
11. In der Oper muss man immer schöne Kleider tragen. \_\_\_\_\_

**b) Schreiben Sie jetzt die falschen Sätze richtig.**

ให้นักศึกษาแก้ไขประโยคที่ใจความผิดให้ถูกต้อง

---

---

---

---

**IV. Schreiben Sie die Sätze zuende:**

ให้นักศึกษาแต่งประโยคให้ได้ใจความสมบูรณ์

1. „Wilhelminismus“ beschreibt die deutsche Gesellschaft zu Beginn des 20. Jahrhunderts.

Diese Gesellschaft war \_\_\_\_\_.

2. Der deutsche Kaiser Wilhelm II. wollte zeigen, dass \_\_\_\_\_

\_\_\_\_\_.

3. Als Deutschland und Österreich den II. Weltkrieg verloren, \_\_\_\_\_

\_\_\_\_\_.

4. Zu Beginn des 20. Jahrhunderts war Berlin \_\_\_\_\_.

5. Als die Nazis 1933 an die Macht kamen, wurden die moderne Kunst und Musik \_\_\_\_\_

\_\_\_\_\_.

6. Auch Einstein musste Deutschland verlassen und ging nach Amerika, weil \_\_\_\_\_

\_\_\_\_\_.

7. Wernher von Braun sollte in Peenemünde für Hitler \_\_\_\_\_  
\_\_\_\_\_.
8. Nach dem Krieg baute von Braun für die Amerikaner \_\_\_\_\_.
9. Im Bauhausstil soll alles \_\_\_\_\_ haben.
10. Nach dem Krieg wurden die zerstörten Städte in Deutschland oft im Stil des Bauhauses  
aufgebaut, weil \_\_\_\_\_.
11. Nach der Fußball-WM haben viele Deutsche zum ersten Mal seit langer Zeit wieder  
\_\_\_\_\_.

☒ Bonus 1

Finden Sie heraus...

ให้นักศึกษาสืบค้นว่า...

- a) Welche Partei(en) regiert(regieren) jetzt gerade in der BRD?
- b) Der Regierungschef der BRD ist der Bundeskanzler. Wie heißt er/sie?
- c) In einer Koalition (wenn zwei oder mehr Parteien zusammen regieren) ist der Außenminister und Vize-Kanzler meistens der Chef des kleineren Koalitionspartners. Wie heißt der deutsche Außenminister und Vize-Kanzler? Zu welcher Partei gehört er/sie?
- d) Der Staatschef der BRD ist nicht der Kanzler, sondern der Präsident. Wie heißt er/sie?

**☒ Bonus 2**

**In Deutschland hatten früher schon viele Völker Einfluss auf die Kultur. Das ist bis heute so. Wie ist das in Thailand? Erklären Sie.**

**ในประเทศไทยชนหลายเชื้อชาติได้มีอิทธิพลต่อวัฒนธรรมเขโรมันมาเป็นเวลานานตราบเท่าทุกวันนี้ แล้วในประเทศไทยเล่าเป็นอย่างไร? จงอธิบาย**

**Self-Assessment / แบบประเมินตนเอง**

*Sie sind jetzt am Ende von Lektion 11. Kreuzen Sie in der Tabelle an:*

	JA	EIN BISSCHEN	NEIN
Ich habe Lektion 11 ganz gelesen.	<input type="checkbox"/>	<input type="checkbox"/>	<input type="checkbox"/>
Ich kann alle Übungen alleine machen.	<input type="checkbox"/>	<input type="checkbox"/>	<input type="checkbox"/>
Ich weiß, was Wilhelminismus für die deutsche Gesellschaft bedeutet.	<input type="checkbox"/>	<input type="checkbox"/>	<input type="checkbox"/>
Ich weiß, was der Expressionismus ist.	<input type="checkbox"/>	<input type="checkbox"/>	<input type="checkbox"/>
Ich weiß, warum und wogegen die Künstler des Expressionismus protestierten.	<input type="checkbox"/>	<input type="checkbox"/>	<input type="checkbox"/>
Ich kenne die Künstlergruppen und einige Künstler des Expressionismus.	<input type="checkbox"/>	<input type="checkbox"/>	<input type="checkbox"/>
Ich weiß, warum Künstler und Wissenschaftler in der Nazi-Zeit Deutschland verließen und kenne auch einige Beispiele.	<input type="checkbox"/>	<input type="checkbox"/>	<input type="checkbox"/>
Ich weiß, was der DAAD und das Goethe-Institut sind, was ihre Aufgaben sind und warum sie gegründet wurden.	<input type="checkbox"/>	<input type="checkbox"/>	<input type="checkbox"/>
Ich weiß, was das Bauhaus ist und welche Bedeutung es für die moderne Architektur hat.	<input type="checkbox"/>	<input type="checkbox"/>	<input type="checkbox"/>
Ich kenne die wichtigsten deutschen Parteien.	<input type="checkbox"/>	<input type="checkbox"/>	<input type="checkbox"/>
Ich weiß, wie sich Deutschland nach 1945 verändert hat und welche Rolle die Kultur dabei spielte.	<input type="checkbox"/>	<input type="checkbox"/>	<input type="checkbox"/>
Ich kenne berühmte Deutsche des 20. Jahrhunderts aus Sport, Kunst, Film, Musik und Wissenschaft.	<input type="checkbox"/>	<input type="checkbox"/>	<input type="checkbox"/>
Ich habe den Fachwortschatz gelernt.	<input type="checkbox"/>	<input type="checkbox"/>	<input type="checkbox"/>

*Sie haben manchmal ein „Ein bisschen“ oder ein „Nein“? Dann gehen Sie zurück zu Lektion 11 und wiederholen Sie noch einmal.*

*Sie können überall „JA“ sagen? Sie haben auch Lektionen 1 – 10 noch nicht vergessen? Dann sind Sie jetzt bereit für den Schlusstest.*

*Wir wünschen viel Erfolg!*