

บทที่ 7

พลวัตประชากรชนบท

(Rural Population Dynamics)

วัตถุประสงค์

เมื่อศึกษาบทนี้สามารถที่จะเข้าใจและอธิบายลักษณะการเปลี่ยนแปลงของประชากรตามธรรมชาติ ปัจจัยที่เป็นสาเหตุและแนวความคิดการย้ายถิ่นของประชากรชนบท การย้ายถิ่นของประชากรชนบทไปสู่เขตชนบท เขตเมืองและต่างประเทศ ผลกระทบจากการย้ายถิ่นกลับต่อภูมิลำเนาชนบทของผู้ย้ายถิ่นและการเปลี่ยนแปลงของกำลังแรงงานชนบทได้

1. ความนำ

ภาวะประชากรชนบทนั้นมีการเปลี่ยนแปลงตลอดเวลา ในอดีตการเปลี่ยนแปลงของประชากรชนบทจะเป็นไปตามธรรมชาติโดยปราศจากการควบคุม แต่ในปัจจุบันประเทศต่าง ๆ ในโลกส่วนใหญ่ได้ตระหนักถึงผลเสียของการเปลี่ยนแปลงประชากรโดยปราศจากการควบคุม จึงได้มีการกำหนดนโยบายควบคุมเกี่ยวกับประชากรขึ้น แนวทางการควบคุมภาวะประชากรในแต่ละประเทศใช้นั้นเป็นการควบคุมระดับและทิศทางของประชากรให้มีการเปลี่ยนแปลงเป็นไปตามภาวะการณที่เหมาะสมของแต่ละประเทศ สำหรับประเทศที่กำลังพัฒนา 116 ประเทศที่มีประชากรส่วนใหญ่ 70-80 เปอร์เซ็นต์กระจายตั้งถิ่นฐานอยู่ในชนบท หลังปี 1960 เป็นต้นมาได้ตื่นตัวและตระหนักในความสัมพันธ์เกี่ยวกับภาวะประชากรเป็นอย่างมาก เพราะมีอัตราการเพิ่มของประชากรสูงและต้องการที่จะให้อัตราการเพิ่มของประชากรลดลง ทั้งนี้ เนื่องจากการพัฒนากับประชากรมีความสัมพันธ์เกี่ยวข้องกันอย่างใกล้ชิด ภาวะทางประชากรจะเป็นตัวแปรที่มีอิทธิพลต่อการพัฒนา และการพัฒนามีอิทธิพลต่อการเปลี่ยนแปลงภาวะประชากรเช่นกัน

ดังนั้น ในแผนพัฒนาประเทศของไทย ตั้งแต่แผนพัฒนาฯ ฉบับที่ 3 เป็นต้นมา ถึงฉบับที่ 6 ที่ใช้อยู่ในปัจจุบัน นโยบายและเป้าหมายที่กำหนดเกี่ยวกับประชากรจึงได้เน้นให้ความสำคัญเกี่ยวกับภาวะประชากรในชนบทเพิ่มมากขึ้นเป็นลำดับมา นอกจากจะกำหนดเป้าหมายลดอัตราการเพิ่มประชากรแล้วยังได้กำหนดเกี่ยวกับการพัฒนาคุณภาพประชากรชนบท

การกระจายและการตั้งถิ่นฐานด้วย จากนโยบายและเป้าหมายดังกล่าวได้ส่งผลทำให้เกิดพลวัตประชากรในชนบทขึ้น โดยเฉพาะการเกิด การตาย การย้ายถิ่น และแรงงานชนบท การเปลี่ยนแปลงภาวะประชากรชนบทนี้มีความสำคัญยิ่งต่อการศึกษานโยบายชนบทอย่างมาก

2. การลดลงของประชากรชนบท

จากรายงานการศึกษารูปแบบการเติบโตของประชากรชนบทและเมืองในภูมิภาคต่าง ๆ ของโลก ขององค์การสหประชาชาติ (UN, 1980) ได้แสดงให้เห็นว่าประชากรชนบทของโลกมีแนวโน้มของอัตราส่วนลดลง ดังตารางที่ 2.3 ในปี 1960 มีสัดส่วนของประชากรชนบทร้อยละ 66.11 และจากการประมาณการณีกาลว่าจะมีสัดส่วนลดลงเหลือร้อยละ 48.71 ในปี 2000 ทั้งในภูมิภาคที่พัฒนาแล้วและภูมิภาคที่กำลังพัฒนาต่างก็มีแนวโน้มสัดส่วนของประชากรชนบทลดลง แต่สำหรับภูมิภาคที่กำลังพัฒนาที่มีอัตราส่วนของประชากรชนบทอยู่สูงนั้น จะมีสัดส่วนการลดลงของประชากรชนบทที่ค่อนข้างสูง จากร้อยละ 78.15 ในปี 1960 ลดลงเหลือร้อยละ 56.54 ในปี 2000 ภูมิภาคแอฟริกาและเอเชียตะวันออกเฉียงเป็นภูมิภาคที่มีแนวโน้มการลดลงที่ค่อนข้างสูงกว่าภูมิภาคอื่น ๆ แต่ปรากฏว่า ในภูมิภาคที่กำลังพัฒนานี้จะมีอัตราส่วนของประชากรเมืองเพิ่มค่อนข้างสูง ทำให้ในปัจจุบันภูมิภาคที่กำลังพัฒนามีจำนวนประชากรเมืองมากกว่าภูมิภาคที่พัฒนาแล้ว และมีแนวโน้มเพิ่มมากขึ้นเป็นลำดับ

เมื่อพิจารณาจำนวนประชากรในชนบทของภูมิภาคต่าง ๆ แล้วจะเห็นได้ว่าจำนวนประชากรชนบทในภูมิภาคที่พัฒนาแล้วมีจำนวนประชากรลดลงเป็นลำดับมา ในช่วง 50 ปีระหว่าง 1950-2000 แต่แต่ละปีประชากรชนบทจะมีจำนวนลดลงโดยเฉลี่ยประมาณปีละ 2.2 ล้านคน โดยเฉพาะในชนบทภูมิภาคยุโรปจำนวนประชากรชนบทจะลดลงเฉลี่ยประมาณปีละ 1 ล้านคน ดังนั้น อัตราการเพิ่มของประชากรชนบทในภูมิภาคที่พัฒนาแล้ว จะมีอัตราการเพิ่มของประชากรชนบทที่ติดลบ คือ นอกจากจำนวนประชากรจะไม่เพิ่มจำนวนขึ้นแล้ว จำนวนประชากรชนบทยังลดลงอีกด้วย ดังตารางที่ 2.1 และ 2.2 ส่วนในภูมิภาคกำลังพัฒนาเมื่อพิจารณารวมกัน จำนวนประชากรชนบทจะมีจำนวนเพิ่มขึ้นเป็นลำดับโดยเฉลี่ยประมาณปีละ 27.6 ล้านคน แต่อย่างไรก็ตามภูมิภาคกำลังพัฒนานั้น ประเทศแต่ละประเทศในภูมิภาคย่อยต่าง ๆ จะอยู่ในช่วงของการเปลี่ยนแปลงประชากร (demographic transition) ที่แตกต่างกันบางประเทศอยู่ในช่วงของอัตราการเพิ่มประชากรสูง บางประเทศก็อยู่ในช่วงที่อัตราการเพิ่มของประชากรกำลังมีแนวโน้มลดลงเป็นลำดับตามเป้าหมายที่วางไว้ และบางประเทศก็อยู่ในช่วงระยะตอนปลายของการเปลี่ยนแปลง ดังนั้น จำนวนประชากรชนบทที่เพิ่มขึ้นในแต่ละประเทศจึงมีอัตราการเพิ่มของประชากรอยู่ในระดับที่ลดลงแตกต่างกันดังตัวอย่าง เช่น การลดลงของอัตรา

การเพิ่มของประชากรชนบทไทยในปัจจุบัน โดยเฉพาะในชนบทภาคกลางและภาคเหนือจะมีแนวโน้มอัตราการเพิ่มของประชากรชนบทลดลง ทำให้สามารถลดอัตราการเพิ่มของประชากรเหลือร้อยละ 1.5 ได้เมื่อสิ้นแผนพัฒนาฯ ฉบับที่ 5

3. การเปลี่ยนแปลงประชากร

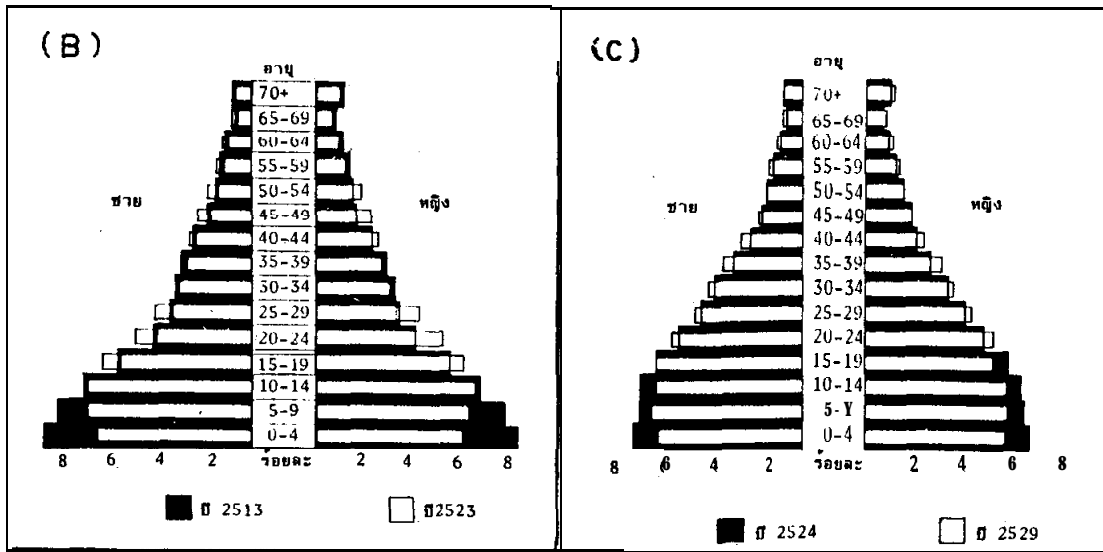
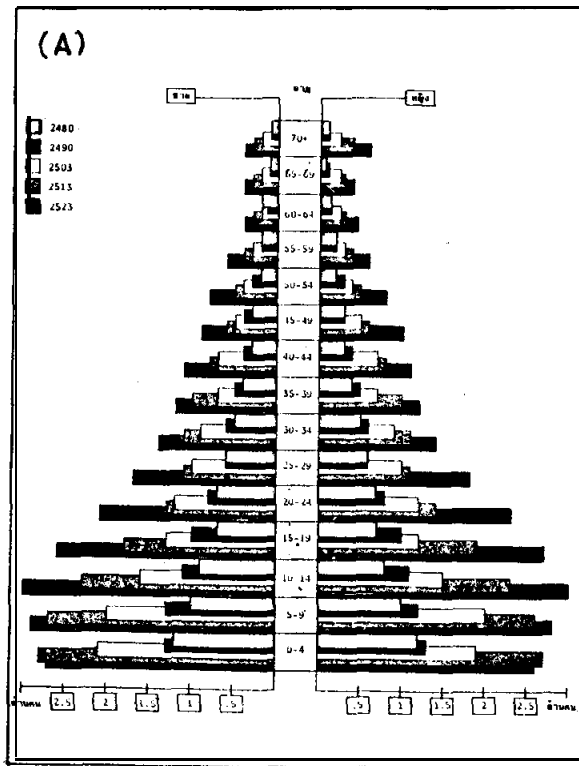
จากความพยายามหามาตรการลดอัตราเพิ่มประชากรตามธรรมชาติของประเทศต่าง ๆ ส่วนใหญ่ในโลก ทำให้สามารถลดอัตราการเกิดลงได้ แนวโน้มการเปลี่ยนแปลงประชากรตามธรรมชาติ (natural change) มีลักษณะการเปลี่ยนแปลงทางด้านโครงสร้าง การกระจาย การเกิด หรือภาวะเจริญพันธุ์ และการตาย ดังนี้

3.1 โครงสร้างประชากร (sex and age structure) จากผลการสำมะโนประชากรติดต่อกันตั้งแต่ปี 2480 ถึง 2523 รวม 5 ครั้ง เมื่อเปรียบเทียบกันจะทำให้เห็นการเปลี่ยนแปลงโครงสร้างอายุประชากรแต่ละกลุ่มอายุ ดังรูปที่ 7.1 A,B โดยเฉพาะผลจากการลดการเกิดในช่วง 10 ปี ระหว่าง พ.ศ. 2513 - 2523 ได้ทำให้สัดส่วนของประชากรกลุ่มวัยเด็กเล็ก (0-4 ปี) แคบกว่าสัดส่วนของประชากรกลุ่มอายุ 5-9 ปี และ 10-14 ปี ตามลำดับ กลุ่มอายุ 10-14 ปี จะเป็นกลุ่มที่มีสัดส่วนและจำนวนกว้างที่สุด จากแนวโน้มการเปลี่ยนแปลงของจำนวนประชากรตามกลุ่มอายุนี้จะทำให้โครงสร้างอายุประชากรในระยะ 20 ปีข้างหน้าเปลี่ยนแปลงไปอย่างมาก ดังตารางที่ 7.1 กล่าวคือ กลุ่มประชากรวัยเด็กต่ำกว่า 12 ปี จะมีสัดส่วนลดลงเมื่อเปรียบกับสัดส่วนในระยะที่ผ่านมา แต่ในขณะเดียวกันสัดส่วนของประชากรกลุ่มอายุในช่วงวัยหนุ่มสาวและวัยแรงงาน จะเริ่มเข้าสู่ตลาดแรงงานในสัดส่วนที่มีแนวโน้มเพิ่มสูงขึ้นเป็นลำดับ ดังจะเห็นได้จากรูปที่ 7.1 C ที่เป็นการเปลี่ยนแปลงในช่วงแผนพัฒนาฯ ฉบับที่ 5

สำหรับโครงสร้างประชากรในภูมิภาค เมื่อเปรียบเทียบศึกษาจากสัดส่วนของประชากรเป็นรายกลุ่มอายุในปี 2523 และ 2529 ลักษณะประชากรในทุกภาคจะมีฐานแคบเข้า สัดส่วนของกลุ่มอายุวัยเด็กลดลงแต่วัยหนุ่มสาวเพิ่มขึ้น มีขนาดของแต่ละกลุ่มใกล้เคียงกัน โดยเฉพาะภาคเหนือ ภาคตะวันออกเฉียงเหนือ และภาคใต้ แต่อย่างไรก็ตามลักษณะของการเปลี่ยนแปลงดังกล่าว ภาคตะวันออกเฉียงเหนือมีการเปลี่ยนแปลงช้าที่สุด รองลงมา ได้แก่ ภาคใต้ ดังรูปที่ 7.2

ผลกระทบจากแนวโน้มการเปลี่ยนแปลงในโครงสร้างอายุของประชากรที่ประชากรวัยเด็กลดลง และประชากรในวัยทำงานกับวัยสูงอายุเพิ่มขึ้นที่สำคัญ ได้แก่

1) ปริมาณประชากรวัยเรียน ประชากรวัยเรียนในระดับประถมศึกษาอายุ 6-11 ปี จะลดจำนวนลง ทำให้ปัญหาที่เกิดจากการเพิ่มปริมาณประชากรของประชากรวัยเรียนในระดับ



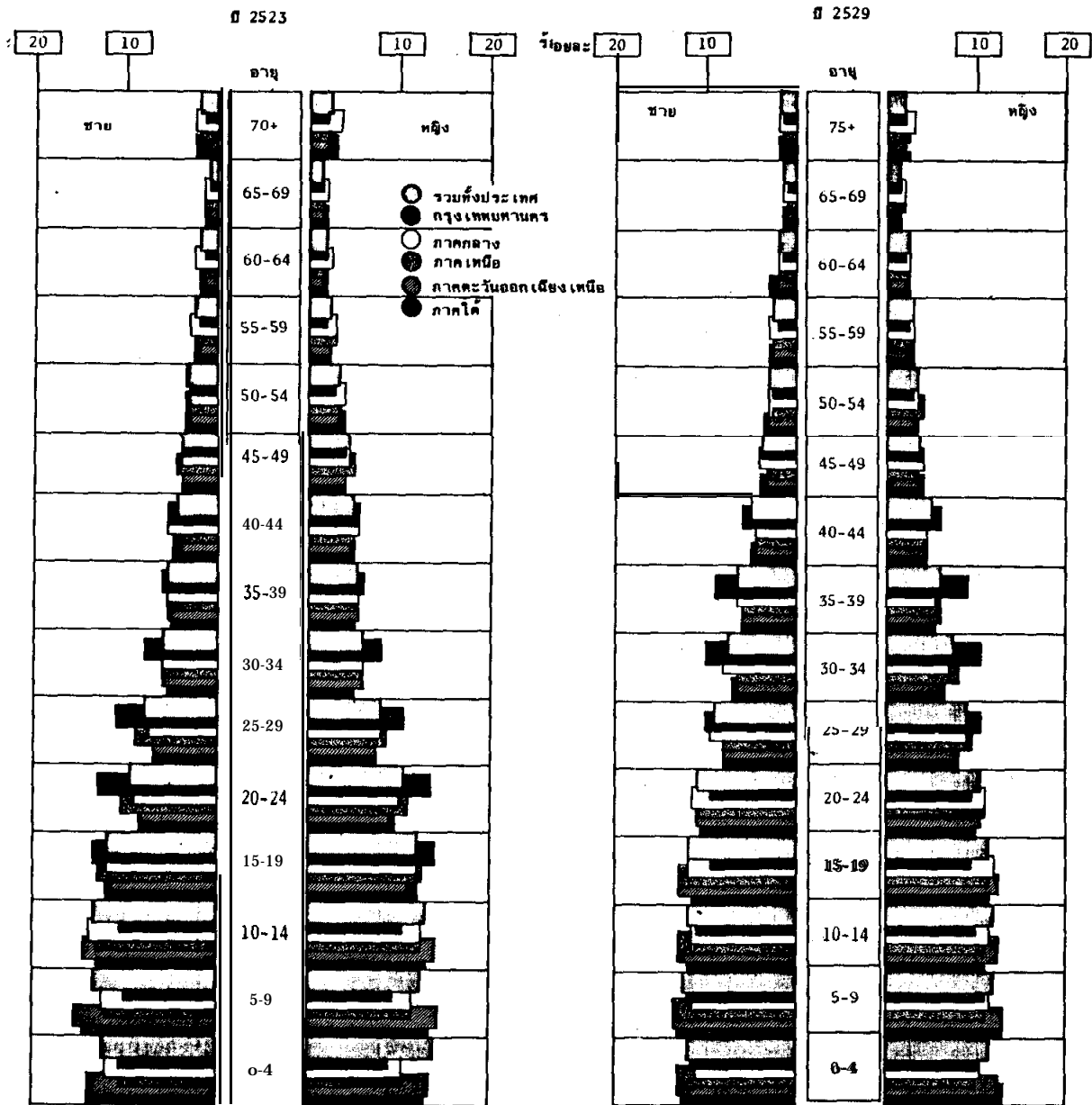
รูปที่ 7.1 โครงสร้างประชากรและอายุ (A) จำนวนประชากรจากการสำมะโนประชากร 5 ครั้ง (B) ร้อยละของประชากรปี 2513 และ 2523 (C) ร้อยละของประชากรปี 2524 และ 2529

ตารางที่ 7.1 จำนวนและร้อยละของประชากรจำแนกตามกลุ่มอายุในปี 2523, 2529, 2534 และ 2543

กลุ่มอายุ	2523		2529		2534		2543	
	ล้านคน	ร้อยละ	ล้านคน	ร้อยละ	ล้านคน	ร้อยละ	ล้านคน	ร้อยละ
0-5	7.6	16.4	7.5	14.4	6.6	12.1	1.3	11.5
6-11	7.4	15.9	1.5	14.4	7.4	13.2	6.7	10.5
12-17	7.0	15.0	7.3	14.1	1.4	13.2	7.0	11.0
18-21	3.9	8.4	4.7	9.0	4.6	6.5	5.0	7.6
22-24	2.6	5.5	3.0	5.8	3.6	6.3	3.7	5.6
25-29	3.8	8.2	4.5	6.7	5.4	9.6	5.9	9.3
30-34	3.2	6.9	3.9	7.4	4.5	8.0	5.9	9.3
35-39	2.4	5.2	3.3	6.3	3.8	6.7	5.1	7.9
40-44	1.9	4.1	2.5	4.9	3.2	5.7	4.2	6.6
45-49	1.7	3.7	1.9	3.7	2.5	4.4	3.5	5.5
50-54	1.4	3.1	1.6	3.1	1.8	3.3	2.9	4.5
55-59	1.2	2.5	1.4	2.7	1.5	2.7	2.1	3.3
60-64	0.9	1.9	1.1	2.1	1.3	2.2	1.5	2.4
65-69	0.6	1.4	0.8	1.5	0.9	1.6	1.2	1.9
70-	0.8	1.8	1.0	1.9	1.2	2.1	1.7	2.7
รวม	46.4	100.0	52.0	100.0	56.1	100.0	63.8	100.0

ที่มา : คณะทำงานปริมาณประชากร คณะอนุกรรมการนโยบายและแผนประชากร

นี้หมดไป เปิดโอกาสให้สามารถใช้ทรัพยากรมาพัฒนาด้านคุณภาพได้มากขึ้น และผลจากการลดอัตราการเกิดนี้ทำให้ในปัจจุบัน โดยเฉพาะโรงเรียนระดับประถมศึกษาในชนบทภาคกลาง และภาคเหนือ มีจำนวนนักเรียนลดลงบางโรงเรียนมีนักเรียนเพียง 20-40 คน จนบางแห่งต้องยุบโรงเรียนรวมนักเรียนเข้าด้วยกัน การวางแผนกำหนดที่ตั้งโรงเรียนประถมศึกษาสำหรับการศึกษาในระดับนี้ในปัจจุบันเป็นสิ่งจำเป็น ในขณะที่เดียวกันประชากรวัยเรียนช่วงอายุ 12-21 ปี ที่เข้าเรียนในระดับมัธยมศึกษา และอุดมศึกษาจะยังมีแนวโน้มสูงขึ้น ดังนั้น การจัดการศึกษาที่เหมาะสมและสอดคล้องกับสภาพการเปลี่ยนแปลงของความต้องการของตลาดแรงงานจึงเป็นสิ่งที่สำคัญมากในระยะเวลาต่อไป



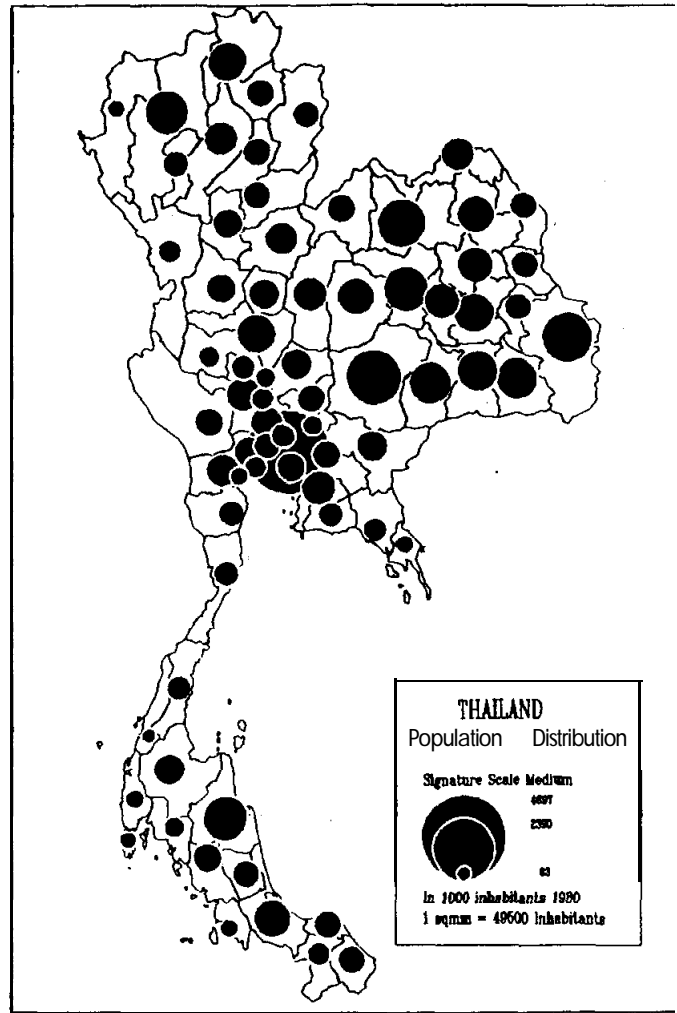
รูปที่ 7.2 โครงสร้างประชากรอายุและเพศ (ร้อยละ) ในภูมิภาคปี 2523, 2529

2) การเพิ่มของประชากรวัยทำงาน ผลจากการเปลี่ยนแปลงโครงสร้างอายุของประชากร ทำให้ในช่วงระยะ 10 ปี ข้างหน้านี้ประชากรวัยทำงานจะมีปริมาณแรงงานเพิ่มมากขึ้นประมาณร้อยละ 3 ต่อปี (เศรษฐกิจและสังคม, 2528 : 53) ภายใต้สถานการณ์เช่นนี้การปรับโครงสร้างทางเศรษฐกิจเพื่อเพิ่มขีดความสามารถในการจ้างงาน และการปรับการจัดการศึกษาให้มีคุณภาพสอดคล้องกับการเปลี่ยนแปลงของความต้องการในตลาดแรงงาน เป็นลำดับความสำคัญของการวางแผนที่มีความสำคัญสูงในระยะเวลาต่อไป โดยเฉพาะปริมาณแรงงานจากชนบทที่เพิ่มขึ้น

3.2 การกระจายของประชากร (population distribution) เมื่อเปรียบเทียบระหว่างชนบทและเมือง หากใช้คำจำกัดความของคำว่า “เมือง” คือ เขตเทศบาลทุกแห่งและสุขาภิบาลที่มีประชากรเกินกว่า 5,000 คน และมีความหนาแน่นมากกว่า 1,000 คนต่อตารางกิโลเมตรแล้ว ปรากฏว่าในปี 2523 และ 2529 การกระจายตัวของประชากรทั้งประเทศในเขตชนบท : เมืองจะมีอัตราส่วนเท่ากับ 76.35 : 23.65 และ 74.67 : 25.33 ตามลำดับ จากประชากรทั้งหมด 52 ล้านคน ในปี 2529 ประมาณ 38.8 ล้านคนอาศัยอยู่ในเขตพื้นที่ชนบทที่เหลือ 13.2 ล้านคนจะอาศัยอยู่ในเขตเมือง ในจำนวนประชากรเขตเมืองดังกล่าวประมาณ 6.8 ล้านคนอาศัยอยู่ในเขตกรุงเทพมหานคร สำหรับการกระจายตัวของประชากรในระหว่างภูมิภาคนั้น ภาคตะวันออกเฉียงเหนือและภาคเหนือจะมีอัตราส่วนในเขตชนบทสูงกว่าภาคอื่น ๆ ส่วนภาคใต้มีอัตราส่วนของประชากรในเขตชนบทต่ำกว่าทุกภาค

จากสำมะโนประชากรปี 2523 ประเทศไทยมีประชากรรวมทั้งสิ้น 46.96 ล้านคน มีขนาดการกระจายตัวของประชากรตามเขตพื้นที่การปกครองระดับจังหวัดที่แตกต่างกัน ดังแผนที่รูปที่ 7.3 ส่วนในด้านความหนาแน่นของประชากรชนบทต่อ 1 ตารางกิโลเมตรนั้น พื้นที่บริเวณที่มีความหนาแน่นมากที่สุด ได้แก่ จังหวัดต่างๆ ที่อยู่รอบๆ กรุงเทพมหานคร โดยเฉพาะนนทบุรี สมุทรปราการ และสมุทรสงคราม ความหนาแน่นของประชากรในเขตชนบทมีแนวโน้มเพิ่มสูงขึ้น

3.3 การเกิด (births) เป็นปัจจัยที่สำคัญที่สุดของการเปลี่ยนแปลงประชากรชนบทในปัจจุบัน เพราะถ้าอัตราการเกิดของประชากรอยู่ในระดับสูงก็จะมีผลให้การเพิ่มของประชากรสูงตามไปด้วย ดังนั้น ความจำเป็นที่จะต้องลดอัตราการเกิดจึงเป็นความพยายามที่จะชะลอการเพิ่มจำนวนประชากร ให้มีสัดส่วนกับการเปลี่ยนแปลงทางด้านเศรษฐกิจและสังคม วิธีการวางแผนครอบครัวและการพัฒนาเศรษฐกิจสังคมเป็นมาตรการลดอัตราการเกิดที่สำคัญ การลดอัตราการเกิดโดยใช้มาตรการด้านการวางแผนครอบครัวนั้น เชื่อว่า “ลูกมากยากจน” เมื่อแก่



รูปที่ 7.3 การกระจายของประชากร ปี 2523

ที่มา: Dransch, W. 1966

ปัญหาการมีลูกมากโดยลดจำนวนบุตรหรือลดอัตราการเกิดลงได้ จะทำให้แก้ปัญหาความยากจนและปัญหาการพัฒนาในด้านต่าง ๆ ได้ ส่วนมาตรการลดการเกิดโดยใช้การพัฒนาการเศรษฐกิจและสังคมนั้นเชื่อว่า “เพราะยากจนจึงมีลูกมาก” การพัฒนาจะทำให้บุคคลเปลี่ยนสภาพความเป็นอยู่แบบแผนการดำรงชีวิต และในที่สุดก็จะเปลี่ยนแปลงพฤติกรรมทางประชากรมีความทันสมัย (modernization) มีนิสัยเชิงอุตสาหกรรม ทำให้การเกิดลดลงได้อย่างถาวรขนาดครอบครัวในอุดมคติเล็กลง ดังนั้น มาตรการดังกล่าวจะมีประสิทธิภาพและประสิทธิผลมากที่สุดในการลดการเกิดเมื่อใช้ร่วมกัน เพราะการวางแผนครอบครัวจะมีอิทธิพลต่อการลดอัตราการเกิด

มากถ้าหากประชากรในชนบทมีระดับการพัฒนาอยู่ในระดับกลางๆ แต่ถ้าหากประชากรชนบทมีระดับการพัฒนาอยู่ในระดับต่ำจะได้ผลน้อย แต่เมื่อใดที่ประชากรชนบทมีการพัฒนาอยู่ในระดับสูงแล้ว การลดอัตราการเกิดจะเกิดขึ้นอย่างแน่นอนแม้จะไม่มีมาตรการรณรงค์ด้านการวางแผนครอบครัวเลยก็ตาม

สำหรับอัตราการเกิดในชนบททุกภาคของประเทศไทยนั้นมีแนวโน้มลดลง ชนบทภาคเหนือเป็นภาคที่มีอัตราเกิดต่ำที่สุด รองลงมาได้แก่ ภาคกลาง ภาคตะวันออกเฉียงเหนือ และภาคใต้ ตามลำดับ ชนบทภาคใต้เป็นภาคที่มีอัตราเกิดลดลงช้าที่สุด ทั้งนี้อาจสืบเนื่องมาจากอิทธิพลทางวัฒนธรรมและศาสนา ดังตารางที่ 7.2

ตารางที่ 7.2 อัตราเกิดของประชากรในภูมิภาคต่าง ๆ

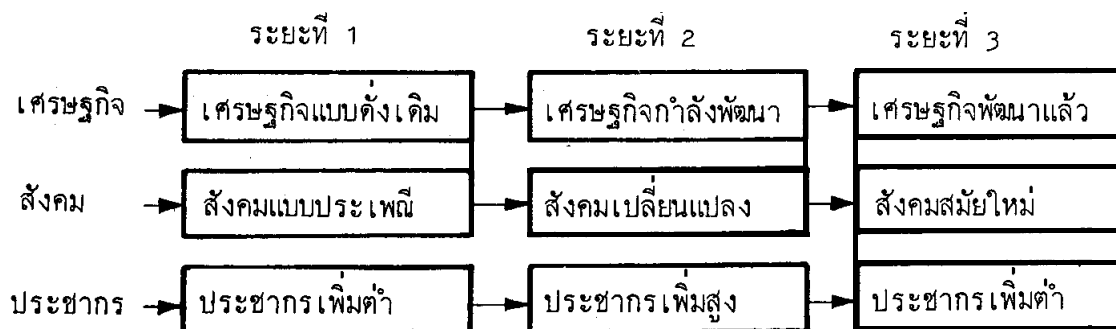
(: ประชากรพันคน)

ภาค	2519	2520	2521	2522	2523
รวมทั้งประเทศ	27.8	26.4	24.5	24.7	23.5
กรุงเทพมหานคร	31.1	29.6	27.9	27.6	24.7
ภาคกลาง	26.0	24.3	23.2	23.1	22.3
ภาคเหนือ	22.9	21.4	19.8	20.5	19.2
ภาคตะวันออกเฉียงเหนือ	30.2	28.6	26.2	26.2	25.2
ภาคใต้	30.0	29.5	26.7	27.3	27.0

3.4 การตาย (deaths) มีบทบาทสำคัญในฐานะที่เป็นตัวกำหนด (determinant) การเพิ่มขึ้นของประชากรชนบท ในอดีตนั้นสังคมใดจะมีประชากรมากหรือน้อยเท่าใดนั้น อัตราการตายเป็นตัวกำหนดที่สำคัญ จากผลการเกิดภาวะการเพิ่มประชากรในช่วงปี 2500-2513 ที่ผ่านมามีแนวโน้มลดลง 3 ก็เป็นผลสืบเนื่องมาจากการตายมีอัตราลดลง การลดลงของการตายนั้นเป็นผลรวมมาจากหลายสาเหตุในแต่ละชุมชนแต่ละประเทศจะมีสาเหตุไม่เหมือนกัน สำหรับปัจจัยต่าง ๆ ที่มักได้รับการกล่าวอ้างถึงว่ามีผลสำคัญต่อการลดลงของอัตราการตาย ได้แก่ การพัฒนาเศรษฐกิจ การปรับปรุงระบบสุขภาพ การสาธารณสุข การปรับปรุงสวัสดิการสังคม ความก้าวหน้าทางการแพทย์และเภสัช การลดลงของอัตราตายจะเกิดจากสาเหตุใดนั้นเป็นข้อโต้แย้งที่อาจพอจะสรุปได้ว่า ในประเทศที่พัฒนาแล้วนั้นการลดลงของอัตราการตายมีสาเหตุ

มาจากการพัฒนาเศรษฐกิจและสังคมเป็นส่วนใหญ่ดังรูปที่ 7.4 แต่ในประเทศที่ด้อยพัฒนานั้น การลดลงของการตายจะมีอัตราการลดลงอย่างรวดเร็ว มีสาเหตุเนื่องจากการถ่ายเทวิทยาการความรู้และเทคโนโลยีทางการแพทย์สมัยใหม่มาใช้ในทันทีทันใด (medical breakthrough) จากประเทศที่พัฒนาแล้วโดยไม่ต้องเสียเวลาในการค้นคิดริเริ่มขึ้นเองแต่อย่างใด มีผลทำให้มีการเพิ่มและเปลี่ยนแปลงความยืนยาวของชีวิตโดยเฉลี่ยของแต่ละบุคคลสูงขึ้น โดยที่โครงสร้างทางเศรษฐกิจและสังคมยังไม่พัฒนาหรือเปลี่ยนแปลงไปจากเดิมมากนัก ภาวะการลดลงของอัตราการตายอย่างรวดเร็วดังกล่าว ทำให้ขนาดประชากรในประเทศกำลังพัฒนาเพิ่มขึ้นอย่างรวดเร็ว ในขณะที่โครงสร้างทางเศรษฐกิจและสังคมยังไม่เอื้ออำนวยต่อการเพิ่มขึ้นอย่างรวดเร็วของประชากรในระดับนั้น ดังเช่นประเทศต่าง ๆ ในแอฟริกาและเอเชีย

สำหรับแนวโน้มอัตราการตายของประชากรชนบทไทย ในช่วง 20 ปีที่ผ่านมานี้ได้ลดลงอย่างรวดเร็ว ในปี 2528 มีอัตราการตาย (ต่อประชากรพันคน) ทั้งประเทศเท่ากับ 6 ขณะที่อัตราการตายของโลก กลุ่มประเทศที่พัฒนาแล้ว และกลุ่มประเทศกำลังพัฒนาเท่ากับ 11, 9 และ 11 ตามลำดับ (World Population Data Sheet, 1985) เป็นผลเนื่องจากรัฐได้พยายามจัดสรรบริการทางการแพทย์ การสาธารณสุขมูลฐานให้กระจายออกไปสู่ชนบทมากยิ่งขึ้น แม้จะยังพบว่าคนไทยส่วนที่เจ็บป่วยจะไปถึงมือแพทย์มีเพียงประมาณ 15% ส่วนที่เหลือมักจะซื้อยากินเองหรือรักษาตนเอง



รูปที่ 7.4 การเปลี่ยนแปลงประชากรกับการพัฒนาเศรษฐกิจและสังคมในประเทศที่พัฒนาแล้ว

4. การย้ายถิ่นของประชากรชนบท

การย้ายถิ่นของคนในชนบท (rural migration) เป็นกระบวนการเคลื่อนย้ายทางพื้นที่ที่จะมีผลทำให้เกิดการเปลี่ยนแปลงประชากรโดยทันทีในระยะสั้น ทั้งในท้องถิ่นเดิมที่มีการ

ย้ายออกและท้องถิ่นใหม่ที่มีการย้ายเข้า การย้ายถิ่นของประชากรชนบทนั้นนอกจากจะเป็นกระบวนการปรับสมดุลประชากรทางพื้นที่แล้ว (ที่ดินทำกิน) ยังเป็นกระบวนการ “ผ่อนปรน” ปัญหาความยากจนในพื้นที่ชนบทอีกด้วย แต่ไม่ใช่เป็นการแก้ปัญหาความยากจนสำหรับชนบทโดยตรง (โฆสิต ปั้นเปี่ยมรัษฎ์ และคณะ, 2526 : 80) และการย้ายถิ่นนี้ก็เป็นที่ปรากฏเกิดขึ้นต่อเนื่องมาเป็นเวลานานปีแล้ว ในปัจจุบันก็ยังเป็นปรากฏการณ์ในพื้นที่ชนบทที่ยังไม่เปลี่ยนแปลงไปจากในอดีตที่ผ่านมา แต่การย้ายถิ่นของประชากรชนบทกลับจะเพิ่มมากขึ้นเป็นลำดับ มีสาเหตุและลักษณะการย้ายถิ่นดังนี้

4.1 ปัจจัยที่เป็นสาเหตุของการย้ายถิ่นจากชนบทที่สำคัญ ๆ พอจะสรุปได้ดังต่อไปนี้.-

1) ประชากรเกินขีดความสามารถของระบบเศรษฐกิจท้องถิ่นชนบท โดยเฉพาะอย่างยิ่งพื้นที่ชนบทล้าหลังที่มีความหนาแน่นของปัญหาความยากจนสูง เพราะมีทรัพยากรจำกัดกิจกรรมทางเศรษฐกิจจะต้องรอดูดกลืนทำให้ประชากรบางส่วนต้องว่างงานหรือทำงานไม่เต็มที่ นอกจากนั้น ยังมีอัตราการเพิ่มของประชากรค่อนข้างสูงอีกด้วย

2) เทคโนโลยีสมัยใหม่ที่นำมาใช้ในระบบเศรษฐกิจของท้องถิ่นชนบท เช่น เครื่องจักรกลท่อนแรงในบางขั้นตอนของการผลิตทำให้เกิดการว่างงานขึ้น เพราะในประเทศกำลังพัฒนาที่เป็นเกษตรกรรม เมื่อใดก็ตามที่ประสิทธิภาพการผลิตได้รับการปรับปรุงให้สูงขึ้น เมื่อนั้นจะพบว่ามีความต้องการ (ซูเพ็ญศรี วงศ์พุทธา, 2525 : 25) การย้ายถิ่นของประชากรชนบทก็จะเกิดขึ้นพร้อม ๆ กับการว่างงาน ด้วยเหตุนี้การเลือกใช้เทคโนโลยีที่เหมาะสมกับพื้นที่ชนบทแต่ละพื้นที่ จึงเป็นสิ่งจำเป็นอย่างยิ่งต่อการพัฒนาชนบทและแก้ปัญหการย้ายถิ่น

3) ความแตกต่างระหว่างภูมิภาคในด้านโอกาสทางเศรษฐกิจ เป็นปัจจัยที่สำคัญปัจจัยหนึ่งที่ทำให้เกิดการย้ายถิ่นออกจากเขตชนบท ที่มีโอกาสในการประกอบอาชีพน้อยกว่าและค่าจ้างแรงงานต่ำกว่า ไปสู่เขตที่คาดว่ามีโอกาสในการประกอบอาชีพมากกว่า และมีอัตราค่าจ้างแรงงานสูงกว่า ดังนั้น ทรานไซด์ที่ความแตกต่างในทางเศรษฐกิจระหว่างภูมิภาคยังคงมีอยู่ ทรานไซด์ การย้ายถิ่นออกจากชนบทก็คงยังมีอยู่ต่อไป ทั้งนี้ เพราะเหตุผลทางเศรษฐกิจจะเป็นเหตุผลที่สำคัญที่สุดของการย้ายถิ่นออกจากชนบท

4) ผลจากการพัฒนาเศรษฐกิจและสังคมในระยะที่ผ่านมา ทำให้การคมนาคมสะดวก รวดเร็วและราคาถูก ระบบการคมนาคมที่ดีขึ้นนี้เป็นปัจจัยหนึ่งที่ทำให้มีการย้ายถิ่นเป็นไปอย่างสะดวกยิ่งขึ้น ความแตกต่างระหว่างภูมิภาคและท้องถิ่นชนบทที่กล่าวมาแล้วข้างต้น ประกอบกับการคมนาคมที่ดีขึ้นจะมีผลผลักดันและจูงใจให้ประชาชนชนบทย้ายถิ่น

มากยิ่งขึ้น เพื่อบรรเทาหรือผ่อนปรนความยากจนและความไม่เท่าเทียมกันในระดับบุคคล หรือครอบครัว

5) โครงสร้างของการประกอบอาชีพการเกษตรกรรม ในส่วนที่เป็นอาชีพที่ยังต้องรอดูฤกษ์และอาศัยสภาวะการณ์ธรรมชาติเป็นตัวกำหนด จะมีความสัมพันธ์อย่างใกล้ชิดกับปัญหาความยากจนและความล้มเหลวของครอบครัวเกษตรกรชนบท ดังนั้น การว่างงานหรือทำงานไม่เต็มตัวของวัยที่เป็นแรงงานชนบทที่อยู่ในสภาพเศรษฐกิจปัจจุบันจะไม่สามารถทนว่างงานอยู่เป็นเวลานาน ๆ ได้ ที่ใดที่ให้อัตราค่าจ้างสูงและสูงคุ้มพอกับค่าเสียที่จะไป ถ้าประชากรชนบทเขามีเงื่อนไขและโอกาสพอที่จะสามารถย้ายถิ่นไปทำงานได้ เขาเหล่านั้นก็จะไป ซึ่งรวมถึงการเสี่ยงไปทำงานในแถบกลุ่มประเทศตะวันออกกลาง สิงคโปร์และบรูไนในปัจจุบันด้วย

6) ระดับการศึกษาของผู้ที่มีโอกาสทางการศึกษาดีในชนบท จะเป็นกลุ่มคนชนบทที่มีการย้ายถิ่นออกจากชนบทมากและย้ายไปในระยะทางที่ไกล เพราะกลุ่มคนพวกนี้นอกจากจะหาที่ที่ตัวเองจะเป็นประโยชน์และได้ประโยชน์มากที่สุดแล้ว ยังรู้รายละเอียดของสถานที่ที่จะย้ายไป รู้ถึงวิธีการเดินทางซึ่งมีโอกาสที่ดีกว่าพวกที่มีระดับการศึกษาที่ต่ำกว่า

4.2 ทฤษฎีและแนวความคิดการย้ายถิ่น เนื่องจากการย้ายถิ่นเป็นกระบวนการอย่างหนึ่งทางพื้นที่ที่เกิดขึ้นจากพฤติกรรมของมนุษย์ ที่มีสาเหตุ มีแรงจูงใจและมีวัตถุประสงค์ที่แตกต่างกัน ดังนั้น ข้อกำหนดเกี่ยวกับการย้ายถิ่นจากทฤษฎีและแนวความคิดที่เกี่ยวกับการย้ายถิ่นต่าง ๆ จะเป็นมโนภาพที่ให้ภูมิภาครวมพฤติกรรมการย้ายถิ่นของประชากรชนบทได้เป็นอย่างดี ดังเช่น กฎการย้ายถิ่น (laws of migration) ของราเวนสไตน์ (Ravenstein, 1885) ได้ชี้ให้เห็นถึงรูปแบบพฤติกรรมลักษณะการย้ายถิ่นที่สำคัญ สรุปได้ดังนี้.- 1) การย้ายถิ่นส่วนใหญ่จะย้ายในระยะทางใกล้ ๆ และมีกระแสนักทางการย้ายถิ่นไปยังศูนย์กลางการค้าขนาดใหญ่และอุตสาหกรรม 2) การย้ายถิ่นนั้นมักจะมีการย้ายไปแบบเป็นขั้นตอน (step by step) เช่น การย้ายถิ่นจากชนบทหรือหมู่บ้านเข้าสู่เมืองเล็ก จากเมืองเล็กเข้าสู่เมืองใหญ่และจากเมืองใหญ่เข้าสู่เมืองหลวง 3) การย้ายถิ่นที่กระจายออกไปจะเป็นปฏิกิริยากลับกับแรงดูดซับ 4) ทุกกระแสนการย้ายถิ่นที่สำคัญจะมีกระแสนการย้ายถิ่นไปและกลับชดเชยกัน 5) ผู้ย้ายถิ่นที่มีระยะทางการย้ายถิ่นไกล ๆ โดยทั่วไปจะย้ายไปยังศูนย์กลางทางการค้าขนาดใหญ่และอุตสาหกรรม 6) การย้ายถิ่นจากในเขตเมืองจะมีการย้ายน้อยกว่าจากเขตชนบท และ 7) เพศหญิงนั้นจะมีการย้ายถิ่นมากกว่าเพศชาย (Pacione, 1984 : 126 - 127)

ในการย้ายถิ่นตามหลักทฤษฎีของลี (Lee's theory) นั้น ได้เสนอกฎเกณฑ์ไว้ว่า ปัจจัยที่ผู้ย้ายถิ่นตัดสินใจที่จะย้ายถิ่นและกระบวนการย้ายถิ่นนั้นขึ้นกับปัจจัย 4 ประการ คือ

1) ปัจจัยในพื้นที่ต้นต้นทาง 2) ปัจจัยในพื้นที่ต้นปลายทาง 3) อุปสรรคที่แทรกอยู่ระหว่างพื้นที่ต้นทางและปลายทาง และ 4) ปัจจัยส่วนบุคคลโดยจะมีปริมาณการย้ายถิ่น กระแสการย้ายถิ่นไปและกลับและคุณลักษณะของผู้ย้ายถิ่นผันแปรไปตามความหลากหลายทางพื้นที่ ประชากร การขึ้นลงของระบบเศรษฐกิจและอุปสรรคต่างๆ ส่วนแบบจำลองปัจจัยดึงดูดและปัจจัยผลักดัน (push-pull model) จะพิจารณาการย้ายถิ่นจากคุณลักษณะที่แตกต่างกันระหว่างพื้นที่เดิมกับพื้นที่ที่ย้ายเข้าไปจากปัจจัยดึงดูดและผลักดันที่ทำให้เกิดการย้ายถิ่นขึ้นเป็นหลัก คานท์และซิฟฟ์ (Kant and Zipf) ได้กล่าวว่า การย้ายถิ่นตามแบบจำลองแรงโน้มถ่วงนั้น (gravity model) ปริมาณการย้ายถิ่นจะเป็นสัดส่วนโดยตรงต่อขนาดของพื้นที่ที่อยู่เดิมและพื้นที่ที่ย้ายเข้าไป แต่ปริมาณการย้ายถิ่นจะผันแปรเป็นปฏิภาคกลับกับระยะทางระหว่างพื้นที่ทั้งสองนั้น ส่วนสตูปเฟอร์ (Stouffer) ได้กล่าวว่าในหลักของแบบจำลองโอกาสแทรกกลาง (intervening opportunities model) นั้น ปริมาณการย้ายถิ่นที่จะไปในระยะทางต่างๆ จะเป็นสัดส่วนโดยตรงกับจำนวนโอกาสการมีงานทำ และจะเป็นปฏิภาคกลับกับจำนวนอุปสรรคต่างๆ ที่แทรกกลาง ในด้านแบบจำลองทางด้านสังคมนั้น ไมเยอร์ (Myers) ได้กล่าวว่า บุคคลที่อาศัยอยู่ในถิ่นเดิมช้านานโอกาสที่จะย้ายถิ่นจากถิ่นเดิมนั้นจะยังมีน้อยลง

4.3 ทิศทางการย้ายถิ่นของประชากรชนบท ในการย้ายถิ่นของคนในชนบทนั้นมิใช่ว่าทุกคนจะมีความสามารถที่จะย้ายถิ่นได้เหมือนกันทั้งหมด เด็กเล็กและคนชรามักจะไม่ย้ายถิ่นเพราะไม่มีเหตุผลใดที่จะย้ายเหมือนกับคนหนุ่มสาวในวัยแรงงาน ผู้ที่ขาดการศึกษาและขาดความกระตือรือร้นที่จะสนใจโลกภายนอก จะมีโอกาสย้ายถิ่นน้อยกว่าผู้ที่มีหูตากว้างขวางและมีจิตใจกล้าเสี่ยง ดังนั้น ไม่ว่าสังคมชนบทพื้นที่ใดก็ตามจะพบว่าผู้ย้ายถิ่นจะมีคุณลักษณะที่แตกต่างจากประชากรที่ไม่ย้ายถิ่น (อภิชาติ จำรัสสุทธิรงค์ และ เพ็ญใจ สมพงษ์, 2525 : 185) สำหรับทิศทางการย้ายถิ่นของประชากรชนบทในปัจจุบัน สามารถจำแนกได้ 3 กระแสทิศทาง คือ

- 1) การย้ายถิ่นจากเขตชนบทไปสู่เขตชนบท
- 2) การย้ายถิ่นจากเขตชนบทไปสู่เขตเมืองและเมืองหลวง
- 3) การย้ายถิ่นจากเขตชนบทไปสู่ต่างประเทศ

5. การย้ายถิ่นจากเขตชนบทไปสู่เขตชนบท (rural - rural migration)

เป็นทิศทางการย้ายถิ่นที่มีลักษณะการย้ายถิ่นทั้งภายในภูมิภาคและออกนอกภูมิภาค มีทั้งการย้ายถิ่นถาวรและย้ายถิ่นชั่วคราวแต่ส่วนใหญ่เป็นการย้ายถิ่นแรงงานตามฤดูกาล

ในช่วงระยะเวลาสั้น ๆ มากกว่า การย้ายถิ่นในลักษณะรูปแบบนี้สามารถจำแนกออกได้ 2 ลักษณะ คือ

5.1 การย้ายถิ่นขยายพื้นที่ทำกิน เป็นการย้ายถิ่นที่ส่วนใหญ่เข้าไปบุกรุกพื้นที่ป่าสงวนเพื่อจับจองเป็นพื้นที่ทำกิน ประชากรชนบทพวกนี้ส่วนหนึ่งเป็นพวกที่ไม่มีพื้นที่ทำกินเป็นของตนเอง หรือมีแต่ที่ดินเดิมมีความอุดมสมบูรณ์ต่ำผลผลิตไม่พอเลี้ยงครอบครัว ลักษณะการย้ายถิ่นเช่นนี้ อาจจะย้ายถิ่นจากชนบทนาไปสู่ชนบทไร่ หรือจากชนบทไร่พื้นที่หนึ่งสู่ชนบทไร่อีกพื้นที่หนึ่ง วิธีการย้ายถิ่นแบบนี้ส่วนหนึ่งเป็นการขยายพื้นที่ทำกินเพื่อช่วยเหลือตัวเองของพื้นที่ชนบทที่ขาดการพัฒนาหรือการพัฒนาเข้าไปไม่ถึง การผ่อนปรนปัญหาความยากจนในชนบทที่เป็นการช่วยตัวเองจากทรัพยากรธรรมชาติเช่นนี้ได้ก่อให้เกิดความเสื่อมโทรมของทรัพยากรธรรมชาติและปัญหาสิ่งแวดล้อมต่าง ๆ ตามมาอย่างมาก เช่น ป่าไม้ถูกทำลายลดลง เฉลี่ยกว่าปีละ 3.5 ล้านไร่ การใช้ที่ดินเพื่อการเกษตรกรรมไม่ถูกวิธี พื้นที่เกษตรกรรมให้ผลผลิตตอบแทนต่ำ ทรัพยากรชนบทถูกใช้อย่างไม่มีหลักการจัดการอนุรักษ์เพื่อการใช้สอยในระยะยาว การย้ายถิ่นลักษณะเช่นนี้ในช่วงปี พ.ศ. 2500 – 2521 ที่ผ่านมามีปริมาณที่ค่อนข้างสูง โดยเฉพาะการย้ายถิ่นจากชนบทภาคตะวันออกเฉียงเหนือไปสู่ชนบทพื้นที่บุกเบิกใหม่ภาคตะวันออกเฉียงเหนือ และภาคกลางตอนบน หรือจากภาคกลางไปสู่ภาคตะวันออกเฉียงเหนือ ครอบครัวย้ายถิ่นที่ย้ายถิ่นนี้ปกติจะเป็นผู้ที่พอมีทรัพย์สินอยู่บ้าง เพราะผู้ที่ยากจนจริง ๆ จะไม่มีทุนสำรองที่จะใช้ในการย้ายถิ่น เนื่องจากในระหว่างที่เริ่มตั้งถิ่นฐานในแหล่งที่ใหม่ การทำเกษตรกรรมในเขตพื้นที่ใหม่จะต้องใช้เวลาระยะหนึ่งจึงจะสามารถนำพืชผลออกจำหน่ายได้ (วิศิษฐ์ ประจวบเหมาะ, 2521 : 19)

5.2 การย้ายถิ่นจากชนบทล้าหลังสู่ชนบทก้าวหน้า จากการพัฒนาในระยะเวลาที่ผ่านมา มีผลทำให้พื้นที่ชนบทบางส่วนมีโอกาสพัฒนาขึ้นจนกลายเป็นเขตเกษตรก้าวหน้าที่สามารถใช้วิธีการเกษตรแผนใหม่และมีโอกาสปลูกพืชในแต่ละปีอย่างน้อยที่สุดได้ 2 ครั้ง ทำให้เขตชนบทดังกล่าวมีการขาดแคลนแรงงานทางเกษตรสำหรับใช้ในกิจกรรมส่วนไร่มาเป็นผลทำให้เกิดการย้ายถิ่นจากชนบทเขตเกษตรล้าหลังที่มีแรงงานเกินไปยังชนบทเขตเกษตรก้าวหน้าที่ขาดแคลนแรงงาน การย้ายถิ่นชั่วคราวหรือตามฤดูกาลเพื่อไปปรับจ้างทางการเกษตรนี้ในแต่ละปีมีเป็นจำนวนมาก และเป็นจุดหมายปลายทางอันดับแรกของการย้ายถิ่นตามฤดูกาลในปัจจุบัน สาเหตุที่มีแรงงานย้ายถิ่นตามฤดูกาลจากชนบท เขตเกษตรล้าหลังมากเป็นผลมาจากทางด้านเศรษฐกิจ ได้แก่ การไม่มีงานทำในหมู่บ้าน เพื่อนหรือญาติพี่น้องชักชวน มีนายจ้างมารับถึงหมู่บ้านและผลผลิตไม่พอบริโภคในครัวเรือน เขตเกษตรก้าวหน้าที่ขาดแคลนแรงงานส่วนใหญ่่นั้นเป็นชนบทที่อยู่ในเขตเกษตรภาคกลาง ภาคตะวันออกเฉียงเหนือ และ

ภาคใต้ ดังแผนที่รูปที่ 8.7 เขตพื้นที่เกษตรชนบทเหล่านี้จะมีลักษณะที่สำคัญ 2 ประการ คือ อยู่ในเขตที่มีการชลประทานและพื้นที่ที่พืชผลให้ผลตอบแทนสูง ในการย้ายถิ่นไปทำงานในเขตเกษตรก้าวหน้าดังกล่าวมีความแตกต่างกันในด้านระยะทางเป็นอย่างมาก ตัวกำหนดระยะทางการย้ายถิ่นที่สำคัญ ได้แก่ “ข้าวสารและค่าใช้จ่าย” (โฆสิต ปั้นเปี่ยมรัษฎ์ และคณะ, 2526 : 77) เพราะการขาดข้าวสารจะเป็นอุปสรรคทำให้ขาดความรู้และการตัดสินใจเรื่องแหล่งงาน เนื่องจากการย้ายถิ่นไปทำงานทำโดยไม่รู้จุดหมายปลายทางจะทำให้สิ้นเปลืองค่าใช้จ่ายในด้านต่าง ๆ เช่น ค่ารถ ค่าอาหาร และค่าที่อยู่อาศัย ด้วยเหตุนี้หากค่าใช้จ่ายสูงเกินไปและไม่รู้แหล่งงาน ผู้ย้ายถิ่นมักจะย้ายถิ่นไปทำงานในที่ซึ่งไม่ห่างภูมิลำเนาเดิมมากนัก จากการประมาณความต้องการแรงงานย้ายถิ่นของพืชหลักในเขตเกษตรก้าวหน้าปี 2524 มีดังตารางที่ 7.3

ตารางที่ 7.3 ความต้องการแรงงานย้ายถิ่นปี 2524 (ประมาณการ)

พืชที่เพาะปลูก	ขั้นตอนที่ต้องใช้ แรงงานมาก	แรงงานที่ต้องการใช้ (คน)	จำนวนแรงงาน ย้ายถิ่น	
			คน	%
อ้อย	ตัดและขนอ้อย	195,000 ^{1/}	136,000	70
มันสำปะหลัง	ถางหญ้า	70,000 ^{2/}	35,000	50
สับปะรด	ถางหญ้า	46,000 ^{3/}	20,000	43
นาปรัง	เกี่ยวข้าว	90,000 ^{4/}	18,000	20

- หมายเหตุ 1/ ประมาณการสำหรับทั่วประเทศ
 2/ ประมาณการสำหรับภาคตะวันออก
 3/ ประมาณการสำหรับภาคตะวันตกและภาคตะวันออก
 4/ ประมาณการสำหรับภาคกลาง

ที่มา : โฆสิต ปั้นเปี่ยมรัษฎ์, 2526 : 43

ในเขตพื้นที่ปลูกอ้อยนั้นแรงงานย้ายถิ่นชั่วคราวประมาณร้อยละ 70 มาจากชนบทภาคตะวันออกเฉียงเหนือ ส่วนพื้นที่ปลูกสับปะรดในภาคตะวันตกและภาคตะวันออกจะมีแรงงานย้ายถิ่นร้อยละ 40 และ 80 ตามลำดับมาจากภาคตะวันออกเฉียงเหนือเช่นกัน (กิตติ

อิทธิวิทย์, 2525 : 149–152) สภาพการจ้างงานของพืชเศรษฐกิจในเขตเกษตรก้าวหน้านี้ส่วนใหญ่จะเป็นแหล่งรองรับแรงงานย้ายถิ่นจากเขตชนบทล่าหลังชั่วคราวที่สำคัญที่สุด เพราะสามารถรองรับแรงงานได้เป็นจำนวนมากเมื่อเปรียบเทียบกับแหล่งรองรับแรงงานย้ายถิ่นอื่น ๆ ประกอบกับกิจกรรมของพืชในพื้นที่เขตเกษตรก้าวหน้าที่ต้องการแรงงานย้ายถิ่นมาก เป็นช่วงที่ตรงกับเวลาว่างงานตามฤดูกาลของแรงงานย้ายถิ่นพอดี โดยเฉพาะแรงงานจากภาคตะวันออกเฉียงเหนือ แต่อย่างไรก็ตามความต้องการแรงงานรับจ้างดังกล่าวของพืชแต่ละชนิดจะมีการเปลี่ยนแปลงขึ้นอยู่กับขนาดของไร่นา ช่วงเวลา และปริมาณแรงงานในท้องถิ่นเป็นสำคัญ

การย้ายถิ่นในลักษณะนี้ผู้ย้ายถิ่นส่วนใหญ่มีอาชีพหลักในทางการเกษตรที่เป็นเกษตรกรรมพืชน้ำฝน โดยทั่วไปจะมีเวลาว่าง 2 ช่วง คือ ช่วงหลังปักดำและหลังเก็บเกี่ยว มีระยะเวลาประมาณ 2–6 เดือน จากการศึกษาผู้ย้ายถิ่นจากภาคตะวันออกเฉียงเหนือ พบว่าผู้ย้ายถิ่นส่วนใหญ่ประมาณร้อยละ 70 จะมีระยะเวลาที่ย้ายถิ่นน้อยกว่า 3 เดือน และหลังจากการทำงานเสร็จสิ้นลงแล้วแรงงานย้ายถิ่นแต่ละรายจะมีรายได้เหลือกลับภูมิลำเนาแตกต่างกันไป ตั้งแต่ไม่มีเหลือเลยจนถึงประมาณ 3,000 บาท ทั้งนี้ ขึ้นอยู่กับปัจจัยหลายประการ เช่น จำนวนคนที่ย้ายถิ่นมาของครอบครัว การเก็บหอม รูปแบบการจ้าง อัตราค่าจ้างที่ได้ และระยะเวลาที่มาทำงาน ส่วนใหญ่แรงงานย้ายถิ่นที่รับจ้างในลักษณะจ้างเหมาจะมีรายได้เหลือมากกว่าพวกที่ทำงานรับจ้างรายวัน สำหรับอัตราค่าจ้างแรงงานย้ายถิ่นของพืชแต่ละชนิดในเขตพื้นที่เกษตรก้าวหน้า มีค่าจ้างดังตารางที่ 7.4

ตารางที่ 7.4 อัตราค่าจ้างแรงงานย้ายถิ่นของพืชแต่ละชนิด ปี 2524

(บาท)

ชนิดพืช	ค่าจ้างรายวัน	ค่าจ้างเหมา (เฉลี่ยรายวัน)
นาปรัง	40	70
สับปะรด	35	60
มันสำปะหลัง	35	50
อ้อย	35	67 (ตัด + ขน)

ที่มา : โฉมสิต ปิ่นเปี่ยมราษฎร์ และคณะ, 2526 : 51

แม้ว่าเขตพื้นที่ชนบทก้าวหน้าจะสามารถรองรับแรงงานที่ว่างงานในฤดูแล้งของเกษตรกรในเขตพื้นที่ชนบทล้าหลังได้เป็นจำนวนมากก็ตาม แต่เมื่อเปรียบเทียบกับประชากรในเขตพื้นที่ชนบทยากจนทั้งหมดแล้ว นับว่ายังต่ำอยู่มาก กล่าวคือ ไม่ถึงร้อยละ 10 ของประชากรในเขตชนบทยากจน ถึงอย่างไรก็ตาม การที่แรงงานย้ายถิ่นจากชนบทเหล่านี้ จะสามารถหารายได้เสริมช่วงการว่างงานในฤดูแล้งได้ แต่ก็ก็เป็นเพียงการผ่อนคลายสภาพความยากจนได้เพียงบางส่วนเท่านั้น และการหวังที่จะใช้เขตพื้นที่ชนบทก้าวหน้าเป็นเครื่องมือเกื้อหนุนให้ประชากรชนบทในเขตล้าหลังหลุดพ้นจากปัญหาความยากจนจะเป็นแนวทางการพัฒนาชนบทที่ไม่ถูกพื้นที่ปัญหา แรงงานย้ายถิ่นที่เข้ามารับจ้างนั้นส่วนใหญ่อยู่ในวงจรของการจ้างงานแบบปิด

6. การย้ายถิ่นจากเขตชนบทสู่เขตเมือง (rural - urban migration)

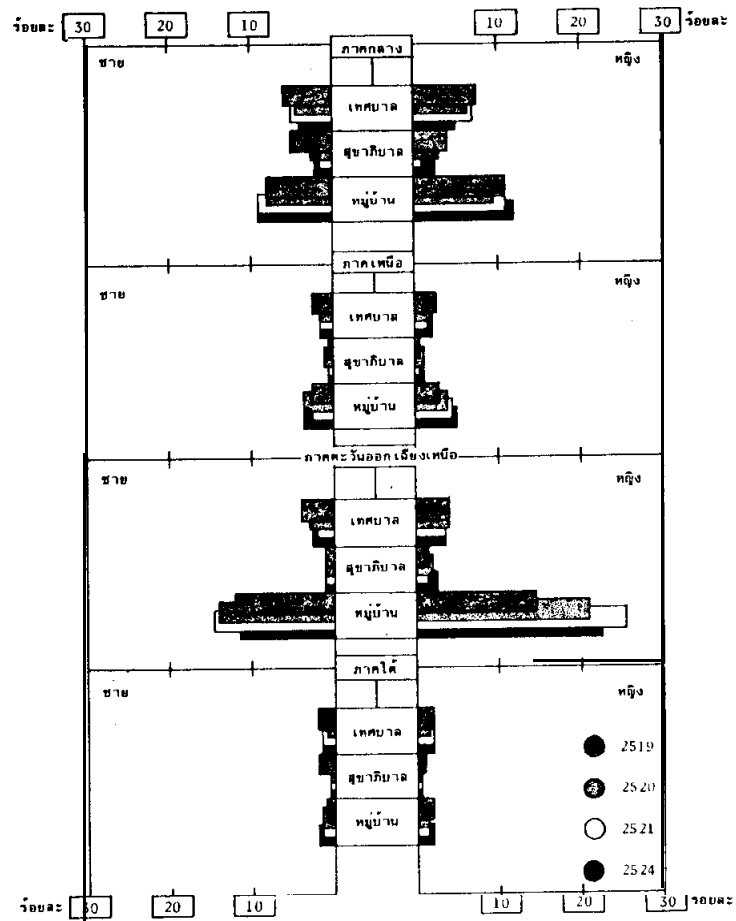
กระแสทิศทางการย้ายถิ่นจากเขตชนบทสู่เขตเมืองนี้ เป็นพลวัตประชากรทางที่ตั้ง (local population dynamics) ที่สำคัญที่สุด ในการเกิดขึ้นสนองตอบการเติบโตของสังคมแบบเมืองอุตสาหกรรมในยุโรปตะวันตกและอเมริกาเหนือ เป็นสาเหตุหลักในการลดลงของประชากรชนบทในภูมิภาคดังกล่าวตั้งแต่ศตวรรษที่ 19 และต่อเนื่องมาจนถึงศตวรรษที่ 20 (Pacione, 1984 : 123) กระแสทิศทางการย้ายถิ่นรูปแบบนี้เป็นลักษณะที่สำคัญของการย้ายถิ่นในประเทศไทยที่ได้รับการกล่าวถึงและมีการศึกษากันมากที่สุด เพราะเป็นรูปแบบการย้ายถิ่นชั่วคราวตามฤดูกาลที่เกิดขึ้นเนื่องจากความแตกต่างของสภาพความเป็นอยู่ทางเศรษฐกิจและสังคมระหว่างเขตชนบทกับเขตเมือง โดยเฉพาะอย่างยิ่งระหว่างเขตชนบทกับเขตเมืองหลวง สำหรับรูปแบบการย้ายถิ่นนี้มีกระแสทิศทางที่แตกต่างกัน 2 แบบ คือ การย้ายถิ่นจากเขตชนบทสู่เขตหัวเมืองในภูมิภาคกับเขตเมืองหลวงและปริมณฑล

การย้ายถิ่นจากเขตชนบทสู่เขตเมืองภูมิภาคนั้นทิศทางการย้ายถิ่นจะไม่เด่นชัดมากนักสำหรับประเทศไทย เพราะว่าเขตเมืองที่กระจายอยู่ในจังหวัดต่างๆ แม้จะเป็นศูนย์กลางของพื้นที่ชนบทโดยรอบก็ตามแต่ยังไม่เป็นศูนย์กลางที่จะสามารถดึงดูดให้ผู้คนจากเขตชนบทที่ว่างงานในฤดูแล้งย้ายถิ่นเข้ามาได้มากนัก ทั้งนี้ เนื่องจากเมืองต่างๆ ยังมีลักษณะเป็นเมืองศูนย์กลางแบบก่อนอุตสาหกรรม (pre-industry city) เป็นส่วนใหญ่ บริเวณที่มีลักษณะของความเป็นเมืองยังจำกัดอยู่แต่บริเวณพื้นที่เฉพาะที่เป็นย่านการค้าซึ่งมีขอบเขตไม่กว้างขวางมากนัก มีกิจกรรมทางเศรษฐกิจที่ก่อให้เกิดโอกาสการจ้างงานอยู่น้อย นอกจากนั้น ในเขตเทศบาลหรือสุขาภิบาลที่เป็นเมือง ส่วนมากจะมีบริเวณที่เป็นเขตชนบทอยู่มากกว่าเขตตัวเมือง ประชากรที่อาศัยอยู่ในเขตเทศบาลและสุขาภิบาลส่วนหนึ่งยังคงทำการเกษตรกรรมเป็น

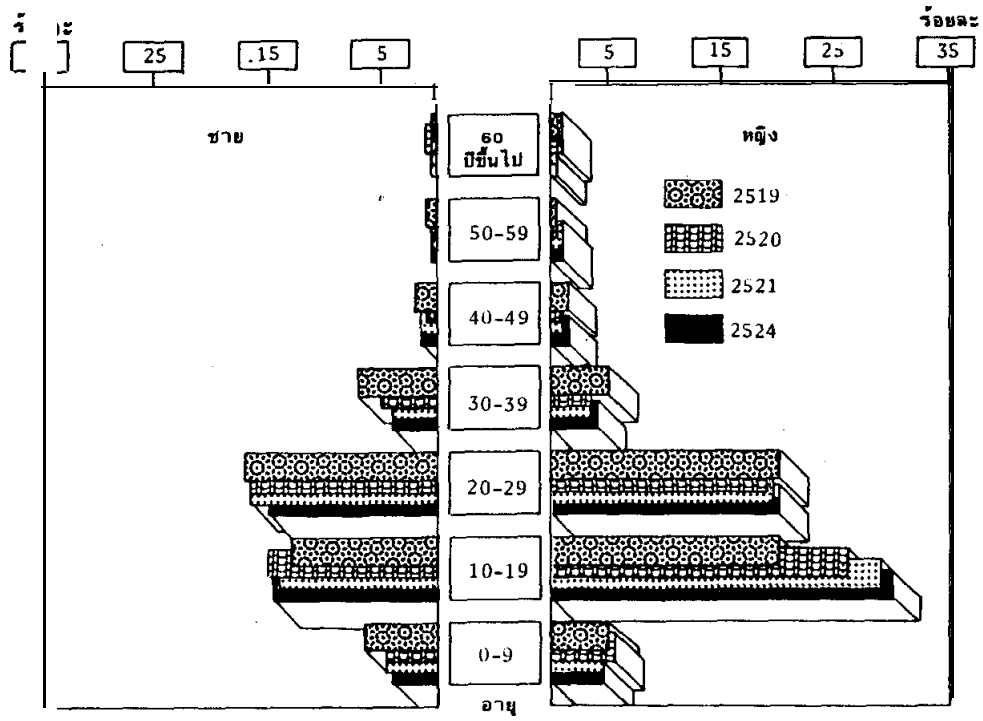
งานอาชีพหลักและบางส่วนทำเป็นอาชีพรอง อย่างไรก็ตามในปัจจุบันนโยบายการพัฒนาเมืองหลักเมืองรองในภูมิภาคต่าง ๆ เพื่อให้เป็นศูนย์กลางการพัฒนาและแหล่งจ้างงานสำหรับภูมิภาคที่สมบูรณ์แบบ บางส่วนได้ลงมือปฏิบัติตามแผนที่วางไว้แล้วบ้าง แต่จากรายงานการศึกษาเมืองหลักที่เป็นอยู่ในปัจจุบัน ยังไม่ใช่นศูนย์กลางของภูมิภาคที่สมบูรณ์แบบมากพอที่จะดำเนินบทบาทเป็นศูนย์กลางดึงดูดและยับยั้งการย้ายถิ่นเข้ากรุงเทพมหานคร (ถัดดาวลัย รอดมณี และคณะ, 2527 : 88)

ในการย้ายถิ่นจากเขตชนบทสู่กรุงเทพมหานครนั้นเป็นกระแสทิศทางการย้ายถิ่นที่เด่นที่สุด เพราะกรุงเทพมหานครได้รับการพัฒนาความเป็นเมืองมากที่สุด จนกลายเป็นเอกนคร (primate city) แบบเมืองผสมที่มีความเหลื่อมล้ำทางเศรษฐกิจและสังคมที่แตกต่างจากเมืองในภูมิภาคและพื้นที่ชนบทมากที่สุด จากความเจริญเหลื่อมล้ำที่ไม่เท่าเทียมกันนี้ทำให้กรุงเทพมหานครกลายเป็นศูนย์กลางที่มีแรงดึงดูดศูนย์กลางทางพื้นที่ที่มีกิจกรรมในทุกๆ ด้านเชื่อมโยงกับสังคมโลกและควบคุมดินแดนภายในสังคม จึงกลายเป็นจุดหมายปลายทางการย้ายถิ่นที่สำคัญและกระแสทิศทางหนึ่งของประชากรจากเขตชนบท จนทำให้การศึกษาการย้ายถิ่นระหว่างภูมิภาคภายในประเทศจำนวนมากอนุโลมว่าผู้ย้ายถิ่นที่มาจากต่างจังหวัดเข้าสู่กรุงเทพมหานครล้วนเป็นชาวชนบทที่มาจากเขตชนบท (สมบูรณ์ ศรีประชัย, 2529 : 153) เพราะการศึกษาบางเรื่องไม่สามารถระบุอย่างชัดเจนได้ว่า ถิ่นที่ผู้ย้ายถิ่นมานั้นเป็นเขตชนบทหรือเขตเมือง ฉะนั้น คำจำกัดความพื้นที่เขตชนบทและเขตเมืองนี้ในการทำสำมะโนประชากรและการศึกษาทุกสาขาน่าจะกำหนดให้มีแบบแผนเป็นแบบเดียวกัน สำหรับการย้ายถิ่นเข้ากรุงเทพมหานคร เมื่อจำแนกตามภาคที่อาศัยก่อนการย้ายถิ่น ในช่วงปี 2519 - 2524 มีร้อยละของผู้ย้ายถิ่นดังรูปที่ 7.5 โดยเฉลี่ยทั้งประเทศมาจากหมู่บ้านเขตชนบทมากที่สุด โดยเฉพาะผู้ย้ายถิ่นจากภาคตะวันออกเฉียงเหนือ และภาคกลางจะมีร้อยละของผู้ย้ายถิ่นมากที่สุด ภาคใต้น้อยที่สุด

นอกจากนี้ การย้ายถิ่นเข้ากรุงเทพมหานครจะมีสัดส่วนผู้ย้ายถิ่นเป็นหญิงมากกว่าชาย (ระหว่างจังหวัดและภูมิภาคจะมีสัดส่วนเป็นชายมากกว่าหญิง) การย้ายถิ่นเข้ามีแนวโน้มเพิ่มขึ้นและผู้ย้ายถิ่นส่วนใหญ่จะมีอายุอยู่ในช่วงระหว่าง 10 - 29 ปีมากที่สุด โดยมีสัดส่วนประมาณร้อยละ 70-80 ของผู้ย้ายถิ่นทั้งหมด การย้ายถิ่นของสตรีในช่วงอายุ 10-19 ปีจะมีมากที่สุดและเพิ่มขึ้นเป็นลำดับ ดังรูปที่ 7.6 การที่สตรีย้ายถิ่นเพิ่มขึ้นนั้น เบนเนทท์ (Bennett) ได้ให้เหตุผลกล่าวไว้ 4 ประการว่า 1) เพื่อเลื่อนสถานภาพทางสังคม 2) เพราะคนหนุ่มสาวส่วนใหญ่มีได้รับมรดกที่ดินหรือไม่มีที่ดินเป็นของตนเอง จึงทำให้ตัดสินใจย้ายถิ่นง่าย 3) การคมนาคมและสื่อสารก้าวหน้า ประเพณีตามขนบธรรมเนียมเก่าๆ ได้หย่อน

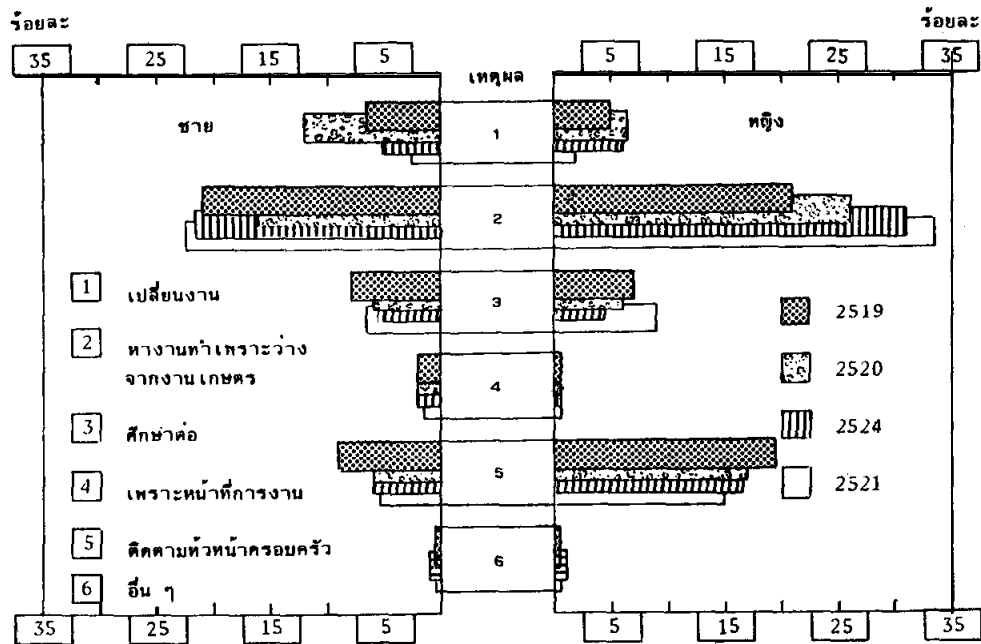


รูปที่ 7.5 อัตราส่วนร้อยละของผู้ย้ายถิ่นจากเขตชนบท และเขตเมือง เข้ากรุงเทพมหานคร ตามภาคที่อาศัยก่อนการย้ายถิ่น ในปี 2519-2524
ที่มา: สำนักงานสถิติ, การสำรวจการย้ายถิ่นของประชากร กรุงเทพมหานคร



รูปที่ 7.6 อัตราส่วนร้อยละของผู้ย้ายถิ่นเข้ากรุงเทพมหานคร ตามกลุ่มอายุและเพศ ในปี 2519-2524
ที่มา : สำนักงานสถิติ, การสำรวจการย้ายถิ่นของประชากร กรุงเทพมหานคร

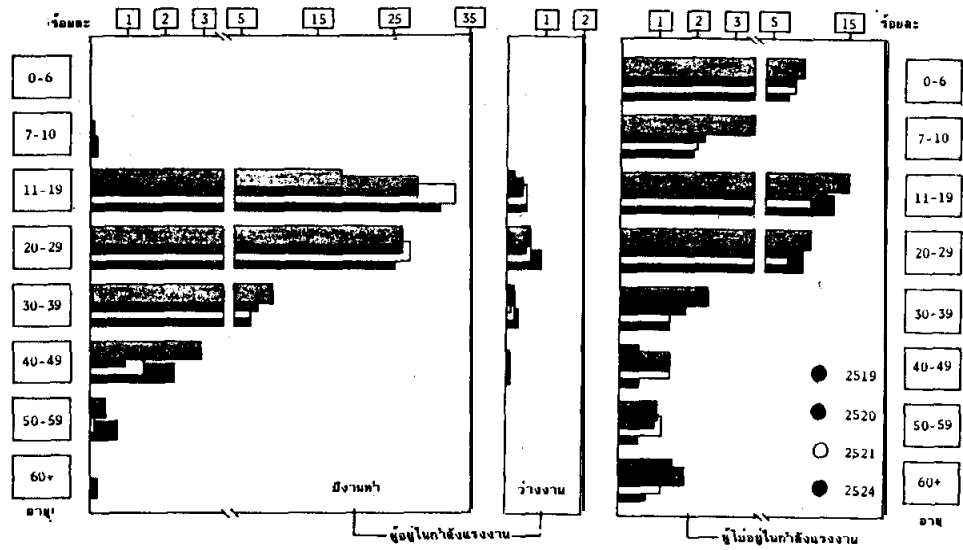
ยานลง และ 4) ชีวิตที่น่าตื่นเต้นในเขตเมืองหลวงเป็นแรงจูงใจที่สำคัญสำหรับคนวัยหนุ่มสาว (สมบุรณ์ ศรีประชัย, 2529 : 185) สำหรับเหตุผลของการย้ายถิ่นของผู้ย้ายถิ่นเข้ากรุงเทพมหานครนั้น ส่วนใหญ่มาเพื่อหางานทำในปี 2524 มีถึงร้อยละ 56 ของผู้ย้ายถิ่น ดังรูปที่ 7.7



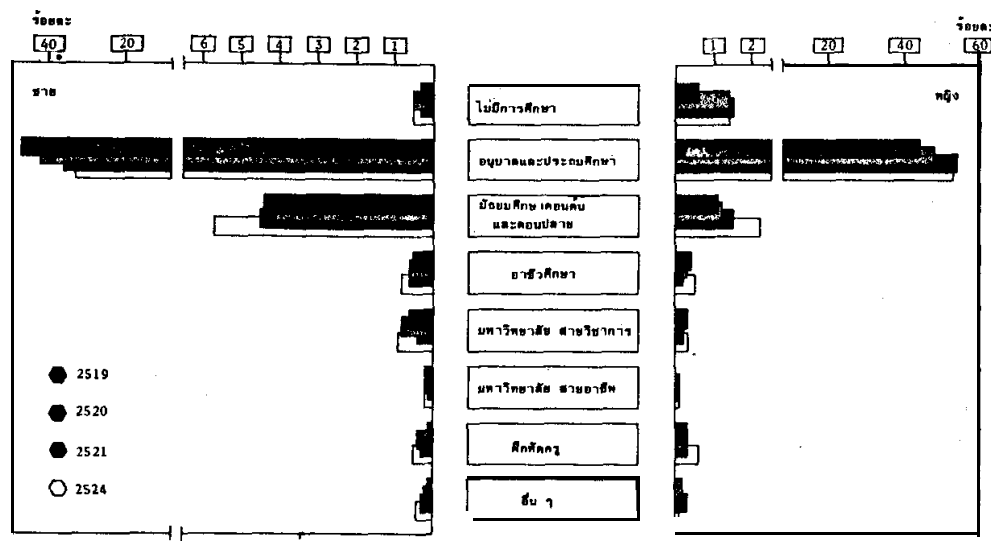
รูปที่ 7.7 อัตราส่วนร้อยละของผู้ย้ายถิ่นเข้ากรุงเทพมหานครจำแนกตามเหตุผลของการย้ายถิ่น ในปี 2519-2524

ที่มา : สำนักงานสถิติ, การสำรวจการย้ายถิ่นของประชากร : กรุงเทพมหานคร

สถานภาพการมีงานทำของผู้ย้ายถิ่นที่อยู่ในวัยกำลังแรงงานในปี 2524 ช่วงกลุ่มอายุ 11-19 ปี และ 20-29 ปี มีร้อยละ 30.6 และ 24.6 ตามลำดับ และเป็นผู้ย้ายถิ่นที่ไม่มีงานทำร้อยละ 0.5 และ 0.9 ตามลำดับ เมื่อรวมทุกกลุ่มอายุผู้ย้ายถิ่นจะมีงานทำร้อยละ 64.6 ไม่มีงานทำร้อยละ 1.8 ที่เหลือเป็นผู้ย้ายถิ่นที่ไม่อยู่ในกำลังแรงงาน ดังรูปที่ 7.8 สำหรับการย้ายถิ่นของผู้มีงานทำนี้ เมื่อจำแนกตามระดับการศึกษาที่สำเร็จของผู้ย้ายถิ่น ในปี 2524 ประมาณร้อยละ 86 จบการศึกษาระดับประถมศึกษา รองลงมาได้แก่จบการศึกษาระดับมัธยม มีประมาณร้อยละ 8 ที่เหลือเป็น คือ จบการศึกษาระดับอุดมศึกษาและอื่น ๆ มีลักษณะแนวโน้ม ดังรูปที่ 7.9



รูปที่ 7.8 อัตราส่วนร้อยละของผู้ย้ายถิ่นเข้ากรุงเทพมหานครตามสถานภาพการมีงานทำ และกลุ่มอายุ ที่มา สำนักงานสถิติ, การสำรวจการย้ายถิ่นของประชากร : กรุงเทพมหานคร



รูปที่ 7.9 อัตราส่วนร้อยละของผู้ย้ายถิ่นเข้ากรุงเทพมหานครที่มีงานทำตามระดับการศึกษาที่สำเร็จ ที่มา : สำนักงานสถิติ, การสำรวจการย้ายถิ่นของประชากร : กรุงเทพมหานคร

7. การย้ายถิ่นจากเขตชนบทไปต่างประเทศ (rural - external migration)

เป็นกระแสทิศทางการย้ายถิ่นแรงงานชั่วคราวตามกำหนดสัญญาว่าจ้างแรงงานประมาณ 1 ปี เมื่อครบกำหนดก็จะเดินทางกลับประเทศ ปรากฏการณ์การย้ายถิ่นของแรงงานจากเขตชนบทไทยไปต่างประเทศนี้ เริ่มมีขึ้นตั้งแต่ปี 2516 จุดหมายปลายทางต่างประเทศที่สำคัญของแรงงานได้แก่กลุ่มประเทศในตะวันออกกลาง และบางประเทศในกลุ่มอาเซียน (บรูไน, สิงคโปร์ และมาเลเซีย) สำหรับประเทศในตะวันออกกลางที่กลายเป็นแหล่งจ้างแรงงานนั้นเป็นกลุ่มประเทศเจ้าของบ่อน้ำมันและผู้ส่งน้ำมันออกที่สำคัญของโลก ได้รวมตัวกันปฏิบัติการขึ้นราคาน้ำมันครั้งใหญ่เป็นระยะ ๆ เรื่อยมาตั้งแต่ปี 2516-2525 ส่งผลทำให้ประเทศต่าง ๆ เหล่านี้มีรายได้จากการส่งน้ำมันเป็นสินค้าออกเพิ่มมากขึ้นกว่าเดิมถึง 3-4 เท่าตัว โดยเฉพาะกลุ่ม 6 ประเทศผู้ส่งน้ำมันออก ได้แก่ ซาอุดีอาระเบีย คูเวต กาตาร์ ลิเบีย สหรัฐอาหรับเอมิเรตส์ และอิรัก ได้นำเงินจากรายได้ที่เพิ่มขึ้นไปใช้ประโยชน์สี่ทางด้วยกัน คือ สามทางแรก ได้แก่ นำไปลงทุนในประเทศที่พัฒนาแล้ว นำไปให้ต่างประเทศกู้ยืม นำไปฝากไว้กับธนาคารต่าง ๆ ในยุโรป สหรัฐ เพื่อกินดอกเบี้ย ส่วนอีกด้านหนึ่งก็นำไปลงทุนพัฒนาภายในประเทศของตนในด้านโครงสร้างพื้นฐานทางเศรษฐกิจต่าง ๆ การบริการ การก่อสร้าง โรงงานอุตสาหกรรมเหมืองแร่ และการเกษตร ผลจากแรงระดมเพื่อพัฒนาประเทศทำให้จำเป็นต้องนำแรงงานจากต่างประเทศเข้าไปทำงานในประเทศของตน เพื่อให้โครงการต่างบรรลุเป้าหมายที่วางไว้ เพราะเนื่องจากประเทศต่าง ๆ เหล่านี้มีประชากรน้อย ทำให้บริษัทรับเหมาโครงการก่อสร้างต่าง ๆ ในตะวันออกกลาง หาแรงงานระดับฝีมือกึ่งฝีมือ และไม่มีฝีมือจากประเทศต่าง ๆ ในแถบเอเชียที่มีค่าจ้างแรงงานถูก ดังนั้น ตั้งแต่ปี 2518 เป็นต้นมา แรงงานไทยที่ไปทำงานในตะวันออกกลางทั้งที่ผ่านกรมแรงงานและไปด้วยตนเอง ได้ทวีเพิ่มมากขึ้นเป็นลำดับมา จากการประมาณการในปี 2523 และ 2524 มีถึงประมาณ 98,000 และ 159,000 คนตามลำดับ ดังตารางที่ 7.5 ในด้านอัตราค่าจ้างเฉลี่ยต่อเดือนของแรงงานไทยที่ไปตะวันออกกลาง แต่ละประเภทตำแหน่งงานในปี 2521-2524 มีอัตราค่าจ้างเฉลี่ยดังตารางที่ 7.6 จากอัตราค่าจ้างดังกล่าวทำให้แรงงานไทยที่ไปทำงานในตะวันออกกลางสามารถส่งเงินรายได้กลับประเทศได้เพิ่มมากขึ้นถึง 10,326, 15,667 และ 16,407 ล้านบาทในปี 2525-2527 ตามลำดับ (พีรเทพ รุ่งชีวิน และ สุชาย ปิยภักดิ์, 2528 : 65)

ในด้านภูมิฐานะของแรงงานที่ไปทำงานในตะวันออกกลาง เมื่อพิจารณาเป็นรายภาค จะเป็นแรงงานที่ไปจากภาคตะวันออกเฉียงเหนือ ภาคกลาง ภาคเหนือ และภาคใต้ ประมาณร้อยละ 39.5, 38, 22 และ 0.4 ตามลำดับ และจังหวัดที่เป็นภูมิฐานะของแรงงานที่ไปตะวันออกกลางคิดเป็นร้อยละของทั่วประเทศดังตารางที่ 7.7

ตารางที่ 7.5 ประมาณการ จำนวนแรงงานไทยในตะวันออกกลางปี 2523 2524 และ 2526
(หน่วย : คน)

ประเทศ / ปี	2523 ¹	2524 ¹	2526 ²
บาห์เรน	5,000	5,000	4,000
ซาอุดีอาระเบีย	60,000	100,000	150,000
คูเวต	5,000	5,000	8,000
สหรัฐอาหรับฯ	2,000	3,000	3,000
เยเมน	-	1,000	-
กาตาร์	2,000	3,000	4,000
จอร์แดน	2,000	2,000	-
อิรัก	10,000	20,000	30,000
ลิเบีย	10,000	20,000	30,000
รวม	48,000	159,000	229,000

ที่มา : ¹ พีรเทพ รุ่งชวิน และคณะ, 2525 : 29

² ศรัณษา นุนนาค และเสาวภา ชัยมุสิก, 2527 : 2

ตารางที่ 7.6 อัตราค่าจ้างเฉลี่ยต่อเดือนของแรงงานไทยในตะวันออกกลาง ตามประเภท
ตำแหน่งงานที่สำคัญ ปี 2521-2524

หน่วย : บาท/คน

ตำแหน่งงาน	2521	2523	2524
กรรมกร	7,512	5,487	5,335
พนักงานทำความสะอาด	6,383	5,167	6,573
พนักงานทำงานในครัว	-	6,925	6,506
พนักงานขนกระเป๋า	-	4,870	4,975
ช่างเหล็ก	9,120	8,671	8,895
ช่างไฟฟ้า	7,547	10,932	11,511
ช่างเชื่อม	10,376	11,381	11,355
ช่างปูน	8,555	9,183	8,485
ช่างไม้	10,440	8,664	8,880
ช่างปูพื้นกระเบื้องและยาง	10,800	7,059	9,126
ช่างท่อ	-	11,046	12,305
หัวหน้าคนงาน	-	15,193	13,125
พนักงานขับรถ	9,030	8,746	9,331
พนักงานขับรถบรรทุก	13,805	9,253	9,730
พนักงานขับรถแท็กซี่	11,280	8,787	8,697
พนักงานขับรถเกรต	-	10,012	10,015
พนักงานปรุงอาหาร	9,000	8,803	9,429
รวมเฉลี่ยทุกตำแหน่ง	-	8,289	8,646

ที่มา : พีรเทพ รุ่งชีวิน และ สุชาย ปิยภักดิ์, 2526 : 14.

ตารางที่ 7.7 ภูมิฐานะของแรงงานไทยในตะวันออกกลาง

จังหวัด	ร้อยละ	ทั่วประเทศ
	2520	2524
กรุงเทพมหานคร -	22.6	14.84
อุดรธานี	14.5	20.08
ชลบุรี	13.1	3.50
ลำปาง	12.4	6.60
อุบลราชธานี	5.9	
ระยอง	5.4	1.52
นครราชสีมา	3.3	5.46
สมุทรปราการ	2.3	2.31
หนองคาย	1.6	2.56
นครพนม	1.6	2.56
สกลนคร	1.2	2.08
นครสวรรค์	1.5	2.27
จังหวัดอื่น ๆ	14.60	36.95
รวม	100	100

ที่มา : สุกิตติ กระจ่างเข่า, 2525 : 27

แรงงานที่ไปทำงานในตะวันออกกลางนี้ส่วนใหญ่เป็นชายเกือบทั้งหมด ในปี 2524 แรงงานย้ายถิ่นที่ไปทำงานมีอายุระหว่าง 26-30 ปี มากที่สุด มีถึงร้อยละ 27.8 รองลงมาได้แก่ อายุระหว่าง 31-35 ปี, 21-25 ปี และ 36-40 ปี มีร้อยละ 23.6, 17.3 และ 16.9 ตามลำดับ ทุกคนจะมีประสบการณ์การทำงานมาก่อนและมีครอบครัวแล้วถึงร้อยละ 88.2 ตลาดแรงงานในตะวันออกกลางที่ผ่านมา ส่วนใหญ่ต้องการแรงงานไทยประเภทช่างกึ่งฝีมือและมีฝีมือ โดยเฉพาะช่างก่อสร้างนั้นมีมากที่สุด (ช่างปูน ช่างไม้ ช่างเหล็ก ช่างไฟฟ้า ช่างเชื่อม) มีสัดส่วนถึงร้อยละ 70, 63.23 และ 69.56 ในปี 2521, 2523 และ 2524 ตามลำดับ สัดส่วนที่เหลือเป็นแรงงานประเภทที่ไม่ต้องการใช้ฝีมือ เช่น กรรมกร พนักงานทำความสะอาด ตำแหน่งงาน

กรรมกรนั้นมีอัตราส่วนสูงที่สุดเมื่อเปรียบเทียบกับงานชนิดอื่น ๆ ดังนั้น แรงงานไทยส่วนใหญ่ จะมีการศึกษาจบแค่ ป.4 (82.2%) มากที่สุด รองลงมาคือ จบระดับมัธยมศึกษา (14.4%) และ สูงกว่ามัธยมศึกษา (2.4%) แต่อย่างไรก็ตาม แม้ว่า แรงงานจากชนบทพวกนี้จะมีการศึกษาต่ำ แต่ก็มิใช่ว่าระดับช่างกึ่งฝีมือและฝีมือติดตัว (สุกิตติ กระจ่างเย้า, 2525 : 26-30) นอกจากนั้น แรงงานที่ย้ายถิ่นไปตระวันออกกลางนี้ส่วนใหญ่มีงานทำประกอบอาชีพอยู่แล้ว อาชีพของแรงงานส่วนใหญ่ที่ไปมีอาชีพเกษตรกรรมมากที่สุด (21.9%) รอง ๆ ลงมา ได้แก่ อาชีพรับจ้าง (12.5%) ช่างก่อสร้าง (11.8%) ขับรถ (10.3%) ช่างไม้ (10%) และอาชีพอื่น ๆ อีกหลายอาชีพ (พีรเทพ รุ่งชีวินและคณะ, 2525 : ๙-3) สำหรับผลดีบางประการของการย้ายถิ่นแรงงานไปตระวันออกกลางต่อเศรษฐกิจโดยส่วนรวม คือ เป็นที่มาของเงินตราต่างประเทศที่แรงงานส่งกลับ นอกจากนั้น ยังช่วยบรรเทาปัญหาการว่างงาน และปัญหาความยากจนในชนบทที่มีแรงงานไปทำงานในตระวันออกกลางได้มากพอสมควร

จุดหมายปลายทางต่างประเทศที่สำคัญของแรงงานจากเขตชนบทไทยไปต่างประเทศ อีกแห่งหนึ่ง คือ ประเทศสิงคโปร์ และบรูไน โดยเฉพาะสิงคโปร์ สำนักงานบริหารแรงงานไทยไปต่างประเทศ กรมแรงงานได้ประมาณจำนวนแรงงานจนถึงปี 2526 ว่ามีประมาณ 20,000 คน ในบรูไนมีประมาณ 2,000 คน ในปี 2526 มีเงินส่งกลับจากสิงคโปร์ประมาณ 380 ล้านบาท จากบรูไนประมาณ 24 ล้านบาท ภูมิลำเนาเดิมของแรงงานที่ไปทำงานในสิงคโปร์ไปจากเขตชนบทมากกว่าเขตเมือง (66.5 : 33.5%) และไปจากภาคตะวันออกเฉียงเหนือมากที่สุด (53.7%) รองลงมา ได้แก่ ภาคเหนือ ภาคกลาง และภาคใต้ (28.9, 11.9 และ 4.2%) ตามลำดับ สาเหตุที่ย้ายถิ่นไปเพื่อการต้องการทำงาน(80.4%)(ศรัณยา บุนนาค และเสาวภา ชัยมุสิก, 2527 : 24-25)

8. ผลกระทบจากการย้ายถิ่นกลับต่อชนบท (impact of return migration)

การย้ายถิ่นจากเขตชนบทไม่ว่าจะไปสู่เขตชนบทหรือเขตเมืองหรือต่างประเทศ ส่วนใหญ่เป็นประเภทการย้ายถิ่นไปจากเขตชนบทชั่วคราวตามฤดูกาลหรือตามสัญญาว่าจ้างระยะสั้น ประเภทการย้ายถิ่นถาวรนั้นจะมีเป็นส่วนน้อย นอกจากนั้น ทุกกระแสนี้อาจมีการย้ายถิ่นจากเขตชนบทส่วนใหญ่จะมีความมุ่งหวังมาหางานทำเพื่อให้มีรายได้พอกินพอใช้ปะทั้งชีวิตอยู่ได้ เมื่อเสร็จสิ้นระยะเวลา ก็จะย้ายถิ่นกลับภูมิลำเนาเดิม สำหรับรูปแบบการย้ายถิ่นกลับภูมิลำเนาเดิมในเขตชนบทนั้นจะมีการย้ายถิ่นหลายแบบ เช่น ย้ายถิ่นกลับแบบถาวร (permanent return) ย้ายถิ่นกลับตามฤดูกาล (seasonal return) หรือการกลับมาเยี่ยมบ้าน (visiting return)

ผลจากการย้ายถิ่นนั้นผู้ย้ายถิ่นจะได้มีโอกาสพบเห็นและเรียนรู้แบบอย่างการใช้เวลาทำงานอย่างเต็มประสิทธิภาพ และสิ่งแปลกใหม่ที่มีกิจกรรมเจริญก้าวหน้ากว่าภูมิภาคเดิมของตน ผลก็คือ ทำให้แรงงานได้เพิ่มประสบการณ์ เพิ่มประสิทธิภาพของแรงงาน ตลอดจนความรู้ แนวความคิดและทัศนคติใหม่ ๆ เกี่ยวกับการทำงาน สิ่งต่าง ๆ เหล่านี้จะถูกนำติดตัวกลับมากับผู้ย้ายถิ่นสู่ชนบทภูมิภาคเดิม ผู้ย้ายถิ่นเหล่านี้จึงเปรียบเสมือนเป็นตัวกระทำนำการเปลี่ยนแปลง (change agent) ทั้งในทางบวกและลบมาสู่เขตชนบทที่สำคัญ ฮิวโก (Hugo) พบว่า ผู้ย้ายถิ่นกลับหมู่บ้านชนบทบนเกาะชวามีผลกระทบต่อถิ่นเดิมในทางดีมากกว่าทางไม่ดี เพราะผู้ย้ายถิ่นได้นำความรู้ ประสบการณ์ และแนวความคิดใหม่ ๆ ที่มีประโยชน์ต่อการเปลี่ยนแปลงการประกอบอาชีพ และส่งคนมาสู่หมู่บ้าน และยังได้รับการยกย่องจากผู้คนในหมู่บ้าน ส่วนผลกระทบในทางลบนั้นผู้ย้ายถิ่นกลับมักมีความไม่สุภาพ แต่งตัวไม่เรียบร้อย ฟูมเฟือยและมักจะฝ่าฝืนขนบธรรมเนียมประเพณีที่เคยประพฤติปฏิบัติสืบทอดกันมา นอกจากนี้ แอริซซัพ (Arizpe, 1981) ได้ศึกษาการย้ายถิ่นของแรงงานชนบทในประเทศเม็กซิโกที่ย้ายถิ่นไปทำงานในสหรัฐอเมริกา พบว่า แรงงานที่ย้ายถิ่นไปทำงานส่วนมากเป็นผู้ยากจน ขาดที่ทำกินและสาเหตุที่สำคัญ คือ แรงงานต้องการรายได้สูงขึ้นและเมื่อผู้ย้ายถิ่นได้งานทำแล้วก็จะส่งเงินกลับประเทศของตนทำให้มาตรฐานการครองชีพของครอบครัวที่มีแรงงานไปสหรัฐอเมริกาดีขึ้น (กนก โตสุรัตน์ และคณะ, 2527 : 5)

สำหรับผลกระทบจากการย้ายถิ่นกลับต่อชนบทของแรงงานย้ายถิ่นจากเขตชนบทในประเทศไทยนั้น มีผลงานการศึกษาผลกระทบดังกล่าวทั้งจากแรงงานย้ายถิ่นจากเขตชนบทภายในประเทศและที่ไปทำงานในต่างประเทศ พอสรุปได้ดังนี้

ภาควิชาสังคมศาสตร์ มหาวิทยาลัยขอนแก่น และมนัส ชัยสวัสดิ์ และคณะ ได้ศึกษาผลกระทบของผู้ย้ายถิ่นกลับที่มีต่อถิ่นเดิม ในหมู่บ้านชนบทเขตอำเภอเมืองขอนแก่น และทะเลสาบสงขลา พบว่า การย้ายถิ่นกลับมีผลกระทบในทางเศรษฐกิจ และสังคมทั้งทางบวกและทางลบ ผลกระทบทางด้านเศรษฐกิจจะมีลักษณะที่เห็นชัดเจนที่สุด คือ ฐานะความเป็นอยู่ของครอบครัวดีขึ้น มีการต่อเติมซ่อมบ้านใหม่หรือสร้างบ้านใหม่ มีเครื่องใช้ไฟฟ้าต่าง ๆ มากขึ้น หมู่บ้านพัฒนาขึ้น ผู้คนในหมู่บ้านมีโอกาสในการประกอบอาชีพมากขึ้น ส่วนผลกระทบทางด้านสังคมนั้น ทำให้เกิดการย้ายถิ่นออกมากขึ้น มีการชักชวนเพื่อนและญาติย้ายถิ่นออกไปทำงานเพิ่มขึ้น เวลาเจ็บป่วยจะไปปรึกษากับแพทย์แผนปัจจุบันมากขึ้น ในด้านผลกระทบในทางลบนั้น มีการใช้จ่ายในเรื่องการแต่งกายเลียนแบบผู้ย้ายถิ่นกลับมากขึ้น โดยเฉพาะพวกที่อยู่ในวัยรุ่น ผู้ย้ายถิ่นกลับมีนิสัยชอบเที่ยวเตร่ไม่ชอบทำงานในไร่นา (ภาควิชาสังคมศาสตร์, 2524 : 19-23 และมนัส ชัยสวัสดิ์ และคณะ, 2527 : 52)

สำหรับผลกระทบการย้ายถิ่นกลับจากการไปทำงานในตะวันออกกลางต่อครัวเรือน และชุมชนชนบทนั้น กนก โตสุรัตน์ และคณะได้ทำการศึกษาในจังหวัดนครราชสีมา พบว่ามีผลกระทบทางด้านเศรษฐกิจ และผลกระทบทางด้านสังคมและชุมชนที่สำคัญ พบสรุปได้ดังนี้.- (กนก โตสุรัตน์ และคณะ, 2527 : 24-53)

1) ผลกระทบทางด้านเศรษฐกิจ มีลักษณะการเปลี่ยนแปลงในด้านอาชีพหลัก อาชีพรอง รายได้ของครอบครัว เงินออม ภาวะหนี้สิน ลักษณะการถือครองที่ดินทำการเกษตร และการเป็นเจ้าของทรัพย์สินถาวรหลังจากการย้ายถิ่นกลับภูมิลำเนาเดิม พบว่า ภายหลังจากการย้ายกลับจากตะวันออกกลางผู้ย้ายถิ่นยังประกอบอาชีพเดิมที่ทำก่อนไปทำงานในตะวันออกกลางเป็นส่วนใหญ่ และจะประกอบอาชีพอยู่ในหมู่บ้านของตนมากขึ้นกว่าเดิมทั้งอาชีพหลักและอาชีพรอง แต่การประกอบอาชีพรองที่ไม่ได้อยู่ในหมู่บ้านจะลดลง รายได้จากการประกอบอาชีพเดิมภายหลังจากกลับจากตะวันออกกลางแล้ว เฉลี่ยต่อปีจะลดลงไปจากเดิม ส่วนในด้านเงินออมนั้น ครอบครัวของผู้ย้ายถิ่นกลับจะมีจำนวนเงินออมฝากธนาคารมากกว่าเดิม และจำนวนครัวเรือนที่มีเงินออมก็เพิ่มมากขึ้นกว่าเดิม สำหรับภาวะหนี้สินจะมีจำนวนครัวเรือนที่มีหนี้สินลดจำนวนลงอย่างมาก เนื่องจาก ครัวเรือนที่มีสมาชิกไปทำงานตะวันออกกลางจะนำเงินที่ได้จากการทำงานไปใช้หนี้ มีถึงร้อยละ 72.7 ของครัวเรือนที่มีผู้ย้ายถิ่นกลับ ส่วนลักษณะการถือครองที่ดินของครัวเรือนที่ทำการเกษตร ภายหลังจากที่ย้ายถิ่นกลับจากตะวันออกกลาง ครัวเรือนเหล่านี้เป็นเจ้าของที่ดินทำกินของตนเองเพิ่มขึ้น และมีขนาดถือครองที่ดินเพิ่มมากขึ้น มีรายการทรัพย์สินถาวรประเภทเครื่องอำนวยความสะดวกสบายในการดำรงชีวิตประจำวัน (เครื่องใช้ไฟฟ้าประเภทต่าง ๆ) ภายในครอบครัวเพิ่มขึ้นมาก แต่ทรัพย์สินประเภทเพื่อกิจกรรมการเกษตรสำหรับพัฒนาอาชีพมีจำนวนเพิ่มขึ้นน้อยกว่าสิ่งของประเภทฟุ่มเฟือย คือ การใช้จ่ายเงินเพื่อการลงทุนหรือเพื่อพัฒนาอาชีพของตนเองมีน้อยกว่าใช้จ่ายในด้านทรัพย์สินที่แสดงถึงความทันสมัย

2) ผลกระทบทางด้านสังคมและชุมชน ครัวเรือนที่มีผู้ย้ายถิ่นกลับจากตะวันออกกลางจะมีพฤติกรรมทางสังคมที่เปลี่ยนแปลงไปในทางที่มากขึ้น ได้แก่ ความต้องการให้ลูกเรียนหนังสือสูง ๆ การดูโทรทัศน์และฟังวิทยุของสมาชิกในครัวเรือนมีมากขึ้น การบริจาคทำบุญมีมากขึ้น และเพื่อนบ้านมีความเชื่อถือมากขึ้น ส่วนพฤติกรรมทางสังคมที่เปลี่ยนแปลงไปในทางที่ไม่ทำหรือทำน้อยลง คือ การเจ็บป่วยที่ไปหาหมอ ความเชื่อเรื่องไสยศาสตร์ สำหรับผลกระทบที่มีต่อชุมชนหลังจากมีคนย้ายถิ่นกลับจากทำงานในตะวันออกกลางแล้ว มีปัญหาที่พบมากขึ้น ได้แก่ ปัญหาการใช้จ่ายอย่างฟุ่มเฟือยของคนในหมู่บ้านมีมาก ปัญหาการว่างงาน

มีมากขึ้น ปัญหาการดื่มสุรา ปัญหาการขอความร่วมมือในการพัฒนาหมู่บ้าน และปัญหาภาวะ
หนี้สิน นอกจากนี้ กรอบครัวที่ไม่เคยไปตระเวนออกกลางมีการติดต่อวิ่งเต้นจะไปเพิ่มขึ้น

9. แรงงานชนบท (rural labor force)

ผลจากการเปลี่ยนแปลงโครงสร้างอายุของประชากรไปในทิศทางที่จำนวนประชากร
ช่วงกลุ่มอายุ 11–59 ปี เพิ่มขึ้น โดยประมาณร้อยละ 3 ต่อปีนั้น เป็นปริมาณการเพิ่มขึ้นของ
แรงงานประเทศที่มากและแรงงานส่วนใหญ่ที่เพิ่มขึ้นก็เป็นแรงงานที่อยู่ในเขตชนบท เพราะ
ประชากรส่วนใหญ่ของประเทศเป็นประชากรที่อาศัยอยู่ในชนบท ทำให้แรงงานชนบทมีลักษณะ
การเปลี่ยนแปลงเกิดขึ้นดังนี้.–

9.1 กำลังแรงงานชนบท* จากการสำรวจแรงงานรอบที่ 2 ของสำนักงานสถิติแห่ง
ชาติในปี 2522 กำลังแรงงานที่อยู่ในชนบทมีถึงประมาณ 18.5 ล้านคน หรือคิดเป็นร้อยละ
86.4 ของกำลังแรงงานทั้งหมด โดยกำลังแรงงานนี้จะกระจายอยู่ในชนบทภาคตะวันออก
เฉียงเหนือ 7.4 ล้านคน ภาคเหนือ 4.6 ล้านคน ภาคกลาง 3.8 ล้านคน และภาคใต้ 2.2 ล้านคน
ลักษณะการเปลี่ยนแปลงเพิ่มขึ้นของกำลังแรงงานชนบทในช่วงปี 2514–2522 มีลักษณะของ
แนวโน้มดังตารางที่ 7.8 นอกจากนี้ กำลังแรงงานชนบทยังมีลักษณะของการเข้าร่วมในกำลัง
แรงงานเปลี่ยนแปลงไปตามฤดูกาลอีกด้วย คือ การเข้าร่วมในกำลังแรงงานจะมีมากที่สุดใน
ช่วงฤดูทำการเกษตรและจะลดลงในช่วงนอกฤดูทำการเกษตร ในปี 2522 ความแตกต่างของ
กำลังแรงงานชนบทระหว่างฤดูกาลมีถึง 4.3 ล้านคน ดังตารางที่ 7.9 สาเหตุที่กำลังแรงงาน
ชนบทในช่วงนอกฤดูทำการเกษตรลดลงน่าจะเป็นเพราะในช่วงฤดูกาลดังกล่าวแรงงานผู้หญิง
จะออกจากกำลังแรงงานมาทำงานบ้าน และการเข้าร่วมในกำลังแรงงานของผู้หญิงในช่วงฤดูทำ
การเกษตรนั้น ก็เป็นผลเนื่องจากในช่วงฤดูทำการเกษตรจะมีความต้องการแรงงานสูง
ทำให้มีอัตราค่าจ้างแรงงานสูงจึงเป็นปัจจัยหนึ่งที่ทำให้เข้าสู่กำลังแรงงาน เพราะลักษณะของ
แรงงานในชนบทโดยทั่วไปนั้นจะประกอบไปด้วยแรงงานชาย (50%) แรงงานหญิง (44%) และ
แรงงานเด็ก (6%) (โฆสิต ปั้นเปี่ยมรัษฎ์, 2526 : 41–43)

* ชนบทตามข้อมูลแรงงานนี้ คือ เขตพื้นที่ที่อยู่นอกเขตเทศบาล

ตารางที่ 7.8 กำลังแรงงานในชนบทตามรายภาค ปี 2514-2522

หน่วย : ล้านคน

ปี	กำลังแรงงาน ทั้งประเทศ	กำลังแรงงาน				
		ภาคอีสาน	ภาคเหนือ	ภาคกลาง	ภาคใต้	กรุงเทพฯ
2514	14.86	6.01	3.74	2.98	1.79	0.34
2515	14.25	5.59	3.51	3.08	1.75	0.32
2516	15.06	6.08	3.68	3.13	1.85	0.32
2517	15.15	6.25	3.56	3.20	1.81	0.33
2518	16.17	6.77	3.85	3.32	1.91	0.32
2519	16.38	6.75	3.84	3.52	1.92	0.35
2520	17.81	7.18	4.16	3.87	2.11	0.49
2521	19.02	7.72	4.52	4.00	2.25	0.53
2522	18.46	7.36	4.56	3.79	2.23	0.52

ที่มา : รายงานการสำรวจกำลังแรงงาน สำนักงานสถิติแห่งชาติ

ตารางที่ 7.9 กำลังแรงงานในชนบทระหว่างฤดูทำการเกษตร กับฤดูทำการเกษตร

หน่วย : พันคน

ปี	ฤดูทำการเกษตร	นอกฤดูทำการเกษตร	ความแตกต่าง (1) - (2)
	รอบ 2 (ก.ค.- ก.ย.) (1)	รอบ 1 (ม.ค.- มี.ค.) (2)	
2517	15,153	11,716	3,437
2518	16,168	12,170	3,998
2519	16,377	11,821	4,556
2520	17,816	13,638	4,178
2521	19,020	14,176	4,844
2522	18,459	14,146	4,313

ที่มา : รายงานการสำรวจกำลังแรงงานรอบ 1 (ม.ค.- มี.ค.) และรอบ 2 (ก.ค.- ก.ย.) 2517-2522 สำนักงานสถิติแห่งชาติ

9.2 การมีงานทำและการว่างงานของแรงงานชนบท เมื่อพิจารณากำลังแรงงานชนบทจากการใช้ประโยชน์แรงงานในด้าน การมีงานทำเต็มที่ (full-employment) การมีงานทำไม่เต็มที่ (underemployment) และการว่างงาน (unemployment) ในช่วงฤดูทำการเกษตรกับนอกฤดูทำการเกษตร มีลักษณะของแรงงานชนบทดังนี้.-

1) การมีงานทำเต็มที่ ในช่วงฤดูทำการเกษตรแรงงานชนบทจะมีจำนวนแรงงานที่มีงานทำเต็มที่มากกว่าในช่วงนอกฤดูทำการเกษตร ดังตารางที่ 7.10 ในปี 2522 มีแรงงานที่มีงานทำเต็มที่ในช่วงฤดูทำการเกษตร 12.6 ล้านคน นอกฤดูทำการเกษตร 10.5 ล้านคน ลดลงประมาณ 2.1 ล้านคน จำนวนแรงงานหญิงลดลงมากกว่าแรงงานชาย ประมาณ 3 เท่า ทั้งนี้ เพราะในช่วงฤดูทำการเกษตรจะมีกิจกรรมการผลิตทางการเกษตรกรรมหลากหลายดำเนินการอยู่อย่างทั่วไปทุกหนทุกแห่ง ทำให้มีความต้องการกำลังแรงงานเพิ่มขึ้นและต้องใช้เวลาการทำงานมากขึ้น แรงงานชนบทกว่าร้อยละ 25 ต้องทำงานมากกว่าสัปดาห์ละ 70 ชั่วโมง ผู้หญิง (รวมทั้งเด็ก) ถูกดึงเข้าสู่กำลังแรงงานเพื่อช่วยงานในไร่นาด้วย (นิพนธ์ พัวพงศกร และ นิตยา ภัสสรศิริ, 2527 : 33-34) เนื่องจากมีอัตราค่าจ้างแรงงานสูง ทำให้ฤดูทำการเกษตรเป็นวงจรของแรงงานชนบทที่เพิ่มการมีงานทำเต็มที่ในชนบท แต่เมื่อพิจารณาการมีงานทำเต็มที่ในรูปของสัดส่วนแรงงานทั้งหมดในแต่ละฤดู ดังตารางที่ 7.11 จะเห็นว่าสัดส่วนการมีงานทำเต็มที่ในฤดูทำการเกษตรจะต่ำกว่านอกฤดูทำการเกษตรเหมือนกันทุกภาค ภาคตะวันออกเฉียงเหนือ จะมีสัดส่วนของแรงงานชนบทมีงานทำไม่เต็มที่ต่ำที่สุด เพราะในช่วงฤดูทำการเกษตรนี้แรงงานที่มีงานทำไม่เต็มที่จะมีสูง อาจเป็นผลเนื่องจากครัวเรือนเกษตรบางส่วนมีสมาชิกครัวเรือนมากแต่มีที่ดินทำการเกษตรขนาดเล็ก

2) การทำงานไม่เต็มที่ เป็นแรงงานชนบทที่มีงานทำแต่ทำงานไม่เต็มที่ การเกษตรกรรมในชนบทที่ยังมีรูปแบบยังชีพและกึ่งการค้าจะมีสัดส่วนของการทำงานต่ำระดับสูงที่สุด ประมาณร้อยละ 68.6 ของแรงงานที่ทำงานไม่เต็มที่ทั้งหมด ภาคที่มีแรงงานชนบททำงานไม่เต็มที่สูงที่สุด ได้แก่ ภาคตะวันออกเฉียงเหนือ (โฆสิต ปั้นเปี่ยมรัษฎ์, 2526 : 231) ในช่วงฤดูทำการเกษตรและนอกฤดูทำการเกษตรในปี 2522 มีจำนวนแรงงานที่ทำงานไม่เต็มที่ถึง 5.6 และ 3.4 ล้านคนตามลำดับ ดังตารางที่ 7.10 หรือมีสัดส่วนร้อยละ 30.8 และ 24.2 ตามลำดับ ดังตารางที่ 7.11 ลักษณะของแรงงานชนบทที่ทำงานไม่เต็มที่ ได้แก่ มีชั่วโมงทำงานต่อสัปดาห์หรือเฉลี่ยต่อปีต่ำกว่าเกณฑ์มาตรฐานการทำงาน มีรายได้จากการทำงานต่ำกว่าระดับพอยังชีพ มีแรงงานส่วนเกิน (surplus labor) อยู่ในครัวเรือนชนบทที่ทำการเกษตรบางส่วนที่สามารถโยกย้ายไปทำงานอื่น ๆ ได้โดยไม่ทำให้ผลผลิตการเกษตรลดลง

ตารางที่ 7.10 การใช้ประโยชน์แรงงานชนบทตามเพศ ในฤดูทำการเกษตรและนอกฤดูทำการเกษตร (อายุ 11 ปีขึ้นไป)

หน่วย : พันคน

การใช้ประโยชน์แรงงาน	เพศ	2521		2522	
		นอกฤดูทำการเกษตร	ฤดูทำการเกษตร	นอกฤดูทำการเกษตร	ฤดูทำการเกษตร
มีงานทำเต็มที่	ชาย	6,105.4	6,672.8	356.4	6,824.1
	หญิง	4,052.1	5,832.0	4,231.0	5,853.4
	รวม	10,157.5	12,504.8	10,589.4	12,677.5
มีงานทำไม่เต็มที่	ชาย	2,250.1	3,237.6	1,967.4	2,918.6
	หญิง	1,651.3	3,194.8	1,458.0	2,761.7
	รวม	3,901.4	6,432.4	3,425.4	5,680.3
ว่างงาน	ชาย	73.7	55.9	71.4	65.2
	หญิง	43.6	26.4	61.2	35.4
	รวม	117.3	82.3	132.6	100.6
กำลังแรงงานทั้งหมด	ชาย	8,429.2	9,966.3	8,395.2	9,807.9
	หญิง	5,747.0	9,053.3	5,750.2	8,650.5
	รวม	14,176.2	19,019.6	14,145.4	18,458.4

ที่มา : รายงานการสำรวจกำลังแรงงานรอบ 1 (ม.ค.- มี.ค.) รอบ 2 (ก.ค.- ก.ย.) 2521-2522 สำนักงานสถิติแห่งชาติ

3) การว่างงาน แรงงานชนบทมีแนวโน้มจำนวนผู้ว่างงานเพิ่มสูงขึ้นเรื่อยๆ เนื่องจาก กิจกรรมการผลิตและเนื้อที่เพาะปลูกในชนบทไม่สามารถขยายตัวได้ดังเช่นในอดีตที่ผ่านมา ทำให้ชนบทเริ่มประสบปัญหาการดูดซับแรงงานชนบทที่เพิ่มขึ้นเพราะอัตราการเข้าสู่กำลังแรงงานในชนบทเพิ่มสูงขึ้นมากเป็นลำดับมา ทำให้อัตราการจ้างงานของแรงงานชนบททุกกลุ่มอายุมีแนวโน้มลดลง แรงงานชนบทกลุ่มที่ประสบปัญหาการว่างงานมากที่สุดในชนบทคือ แรงงานกลุ่มอายุ 11-24 ปี มีถึงร้อยละ 75 ของแรงงานชนบทที่ว่างงานทั้งหมด (นิพนธ์ ห่วงงศกร และนิศยา ภัสสรศิริ, 2527 : 28) สำหรับจำนวนและสัดส่วนของแรงงานชนบทที่ว่างงานทั้งประเทศและรายภาค มีความแตกต่างระหว่างในฤดูทำการเกษตรและนอกฤดูทำการเกษตร ดังตารางที่ 7.10 และ 7.11

ตารางที่ 7.11 สัดส่วนการใช้ประโยชน์แรงงานต่อกำลังแรงงานทั้งหมดในชนบทรายภาค ปี 2520-2522

	สัดส่วนต่อกำลังแรงงานทั้งหมด					
	2520		2521		2522	
	อุตสาหกรรม เกษตร	นอกอุตสาหกรรม การเกษตร	อุตสาหกรรม เกษตร	นอกอุตสาหกรรม การเกษตร	อุตสาหกรรม เกษตร	นอกอุตสาหกรรม การเกษตร
ทั่วประเทศ						
มีงานทำ	60.9	67.2	65.7	71.6	68.9	74.8
มีงานทำไม่เต็มที่	38.5	31.7	33.8	27.5	30.8	24.2
ว่างงาน	0.5	1.0	0.4	0.8	0.5	0.9
ภาคกลาง						
มีงานทำ	74.9	74.0	78.9	80.4	79.9	80.0
มีงานทำไม่เต็มที่	24.2	23.8	20.2	18.7	19.2	18.9
ว่างงาน	0.8	1.2	0.8	0.8	0.8	1.0
ภาคอีสาน						
มีงานทำ	49.9	60.6	57.5	68.5	59.7	68.8
มีงานทำไม่เต็มที่	49.6	38.1	42.3	30.5	39.9	30.1
ว่างงาน	0.4	1.2	0.1	0.9	0.3	1.0
ภาคเหนือ						
มีงานทำ	63.9	68.7	68.1	72.4	72.3	77.7
มีงานทำไม่เต็มที่	35.6	30.5	31.5	26.9	27.3	21.5
ว่างงาน	0.4	0.7	0.3	0.6	0.3	0.7
ภาคใต้						
มีงานทำ	71.1	72.3	69.5	69.1	73.2	78.6
มีงานทำไม่เต็มที่	28.2	26.7	30.0	30.2	26.2	20.8
ว่างงาน	0.6	0.9	0.4	0.6	0.5	0.5
กรุงเทพฯ						
มีงานทำ	43.7	46.4	48.6	46.7	61.2	59.0
มีงานทำไม่เต็มที่	55.5	62.9	50.1	52.3	36.4	38.6
ว่างงาน	0.7	0.6	1.2	0.9	2.3	2.3

ที่มา : รายงานการสำรวจกำลังแรงงานรอบ 1 (ม.ค.- มี.ค.) และรอบ 2 (ก.ค.- ก.ย.) 2520-2522 สำนักงานสถิติแห่งชาติ

4) การว่างงานตามฤดูกาล (seasonal unemployment) เป็นผลเนื่องมาจากโครงสร้างการผลิตทางการเกษตรในเขตพื้นที่ชนบทส่วนใหญ่ยังต้องอาศัยวงจรธรรมชาติของลมฟ้าอากาศทำการผลิต ดังนั้น จึงมีผลทำให้การเพาะปลูกสามารถทำได้ในระยะเวลาอันจำกัดคือ 1 ครั้งต่อปี เป็นข้อจำกัดทางธรรมชาติที่ทำให้เกิดการว่างงานตามฤดูกาลเกิดขึ้น ผู้ว่างงานหรือแรงงานที่ว่างงานเพื่อรอฤดูกาลเกษตรนี้เรียกว่า **ผู้รอฤดูกาลเกษตร (waiting for agriculture)** เมื่อถึงฤดูทำการเกษตร แรงงานชนบทพวกนี้ก็จะมีงานทำ ในระหว่างที่รอฤดูกาลเกษตรแรงงานเหล่านี้จะไม่ได้ทำงานหรือย้ายถิ่นไปหางานทำที่อื่นจะอยู่ในภูมิลำเนา ผู้ว่างงานเพื่อรอฤดูกาลนี้เป็นแรงงานชนบทส่วนหนึ่งที่มีแนวโน้มสูงขึ้น จาก 4.3 ล้านคนในปี 2522 เป็น 5.6 ล้านคนในปี 2524 ผู้ว่างงานเพื่อรอฤดูกาลส่วนใหญ่อยู่ในช่วงอายุ 15-29 ปี เฉลี่ยประมาณร้อยละ 55.7 (ปี 2517-2524) และร้อยละ 82.9 มีการศึกษาระดับประถมศึกษา ชนบทภาคตะวันออกเฉียงเหนือมีผู้ว่างงานเพื่อรอฤดูกาลมากที่สุด รองลงมาได้แก่ภาคเหนือ และภาคกลางตามลำดับ การพัฒนาส่งเสริมกิจกรรมนอกการเกษตร จะเป็นแหล่งส่งเสริมรายได้และลดความแปรปรวนของรายได้ของผู้ว่างงานเพื่อรอฤดูกาลเกษตรได้อย่างมาก

9.3 คุณภาพของแรงงานชนบท ในเขตพื้นที่ชนบทนั้น นอกจากจะมีปัญหาจำนวนแรงงานที่มีเป็นจำนวนมากแล้ว คุณภาพของแรงงานชนบทก็อยู่ในระดับต่ำ ปัญหาเกี่ยวกับคุณภาพของแรงงานชนบทตํานั้นเป็นผลสืบเนื่องมาจาก **ประการแรก** แรงงานชนบทส่วนใหญ่มีการศึกษาต่ำ ระดับการศึกษาของแรงงานส่วนใหญ่กว่าร้อยละ 85 ของแรงงานชนบททั้งหมดจบแค่ระดับประถมศึกษา ทำให้ต้องประกอบอาชีพที่มีผลตอบแทนค่าจ้างต่ำ เพราะเป็นแรงงานที่ไม่มีฝีมือหรือกึ่งฝีมือเท่านั้น **ประการที่สอง** ความชำนาญของแรงงานชนบทส่วนใหญ่มีประสบการณ์จากครอบครัวที่รับสืบทอดมาจากบรรพบุรุษ ดังนั้น แรงงานชนบทจึงมีลักษณะที่อาจจะกล่าวได้ว่า “งานต่าง ๆ พอทำได้ แต่เอาดีไม่ได้เพราะไม่มีความชำนาญ” และนายจ้างหรือตลาดแรงงานส่วนใหญ่ที่จ้างแรงงานจากชนบท ไม่นิยมลงทุนพัฒนาฝีมือของแรงงาน **ประการที่สาม** ประสิทธิภาพและวินัยการทำงานต่ำ เนื่องจากแรงงานชนบทเคยชินกับการทำงานแบบไม่มีเวลาและระเบียบ ความสำนึกที่จะทำงานตามเวลาและมีระบบยังมีน้อย การจ้างงานชั่วคราวหรือการทำงานในโรงงานอุตสาหกรรมมักจะประสบกับปัญหาการทิ้งงานของแรงงานชนบทในช่วงฤดูการเพาะปลูกและเก็บเกี่ยว หรือแม้แต่วิธีการเกษตรสมัยใหม่ที่จะต้องใช้นโยบายการทำงานเพิ่มขึ้น ในบางท้องที่ชนบทก็ไม่ประสบผลการพัฒนา และ**ประการที่สี่** คือปัญหาสุขภาพของแรงงานชนบท จะมีปัญหาด้านโรคร้ายไข้เจ็บที่รักษากันตามวิธีโบราณพื้นบ้าน และซื้อยาชุดรักษาเอง ค่าใช้จ่ายเกี่ยวกับการรักษาพยาบาลนี้มีถึงร้อยละ 10 ของค่าใช้จ่ายทั้งหมด นอกจากนี้ การเข้าสู่กำลังแรงงาน

ตั้งแต่อายุน้อยและมีการบำรุงรักษาสุขภาพแบบตามมีตามเกิด ทำให้แรงงานมีสุขภาพทรุดโทรมและทำงานไม่ได้เร็วกว่ากำหนด

10. สรุป

การเปลี่ยนแปลงหรือพลวัตประชากรชนบทในปัจจุบัน กลุ่มประเทศที่พัฒนาแล้วจะมีจำนวนประชากรในเขตชนบทลดลง มีอัตราการเพิ่มของประชากรชนบทติดลบ ส่วนกลุ่มประเทศกำลังพัฒนาประชากรชนบทจะอยู่ในช่วงการเปลี่ยนแปลงทางประชากรที่แตกต่างกัน บางประเทศอยู่ในช่วงที่มีอัตราการเพิ่มสูง บางประเทศอัตราการเพิ่มลดลงต่ำมาก ประชากรในชนบทมีลักษณะการเปลี่ยนแปลงที่สำคัญ ได้แก่ โครงสร้างอายุ การกระจาย การเกิด การตาย การย้ายถิ่น และกำลังแรงงาน

ในด้านแนวโน้มการเปลี่ยนแปลงประชากรตามธรรมชาติในประเทศไทยนั้น อัตราการเพิ่มของประชากรลดลงเป็นลำดับมาหลังจากมีการวางแผนครอบครัว และการพัฒนาเศรษฐกิจสังคม โครงสร้างอายุของประชากรมีกลุ่มวัยเด็กลดจำนวนลง แต่ประชากรกลุ่มวัยแรงงานที่เข้าสู่กำลังแรงงานมีแนวโน้มเพิ่มขึ้นสูงมาก การกระจายสัดส่วนของประชากรชนบทและเมือง สัดส่วนของประชากรชนบทลดลง แต่ความหนาแน่นมีแนวโน้มเพิ่มขึ้น อัตราการเกิดมีแนวโน้มลดลง ชนบทภาคเหนือมีอัตราการเกิดต่ำสุด ภาคใต้และภาคตะวันออกเฉียงเหนือมีอัตราการเกิดลดลงช้าที่สุด การลดลงของอัตราการตายมีอัตราลดลงเฉลี่ยต่ำกว่าค่าเฉลี่ยของโลก ผลการลดลงของอัตราการตายเนื่องมาจาก การพัฒนาเศรษฐกิจ การปรับปรุงระบบสุขภาพ การสาธารณสุข และความก้าวหน้าทางการแพทย์-เภสัช

การย้ายถิ่นของประชากรจากเขตชนบทตามฤดูกาลและตามสัญญาว่าจ้างระยะสั้นมีแนวโน้มเพิ่มขึ้น จุดหมายปลายทางการย้ายถิ่นของประชากรชนบทที่สำคัญ คือ เขตชนบทเกษตรก้าวหน้าสูง เมืองและกรุงเทพมหานคร และประเทศในตะวันออกกลาง (และบรูไน + สิงคโปร์) ผลจากการย้ายถิ่นของประชากรชนบทได้ทำให้เกิดผลกระทบทั้งในทางบวกและทางลบต่อครัวเรือนและชุมชนชนบทที่เป็นภูมิลำเนาของผู้ย้ายถิ่นอย่างมาก เศรษฐกิจของครัวเรือนดีขึ้น พฤติกรรมทางสังคมและวัฒนธรรมเปลี่ยนแปลงไป การย้ายถิ่นของประชากรชนบทที่เกิดขึ้นนั้นไม่ใช่ปัญหาสำคัญที่จะต้องแก้ไข เพราะการย้ายถิ่นเป็นเพียงผลของปัญหาความยากจนในชนบทที่เกิดขึ้น และประชากรชนบทได้ช่วยเหลือตัวเองเพื่อผ่อนปรนปัญหาความยากจนเท่านั้น ถ้าพัฒนาความหลากหลายของกิจกรรมต่าง ๆ ให้เกิดขึ้นในเขตชนบทอย่างจริงจัง กิจกรรมต่าง ๆ เหล่านี้จะดูดซับแรงงานชนบทที่มีแนวโน้มเพิ่มขึ้นสูงได้ การย้ายถิ่นก็อาจจะลดลงได้

ในด้านแรงงานชนบทมีแนวโน้มของกำลังแรงงานเพิ่มมากขึ้น การว่างงานของ
แรงงานชนบทก็มีแนวโน้มเพิ่มขึ้น การดูดซับแรงงานในชนบทเริ่มประสบปัญหาและมีขีด
จำกัดมากขึ้น การมีงานทำของแรงงานชนบทที่ทำงานไม่เต็มที่มีแนวโน้มเพิ่มขึ้นมาก ทั้งใน
ฤดูทำการเกษตรและนอกฤดูทำการเกษตร.

คำถามท้ายบท

1. จงอธิบายแนวโน้มการเปลี่ยนแปลงโครงสร้างอายุของประชากรไทยว่ามีลักษณะแนวโน้มเป็นเช่นไร ?

2. การย้ายถิ่นของประชากรชนบท มีลักษณะดังต่อไปนี้เป็นอย่างไร ? จงอธิบาย

ก) ปัจจัยที่เป็นสาเหตุการย้ายถิ่นจากเขตพื้นที่ชนบท

ข) ทฤษฎีและแนวคิดเกี่ยวกับการย้ายถิ่น

3. การย้ายถิ่นของประชากรชนบทภายในประเทศตามฤดูกาล แต่ละกระแสทิศทางต่อไปนี้ มีลักษณะเป็นอย่างไร ? จงอธิบาย

ก) การย้ายถิ่นจากเขตชนบทสู่เขตชนบท

ข) การย้ายถิ่นจากเขตชนบทสู่เขตเมือง

4. จงอธิบายถึงลักษณะการย้ายถิ่นของประชากรชนบทที่ไปทำงานตามสัญญาจ้างงานระยะสั้น ในตะวันออกเฉียง และผลกระทบที่เกิดขึ้นกับชนบทภูมิลำเนาของผู้ย้ายถิ่น มีลักษณะเป็นเช่นไร

5. ปัญหาเกี่ยวกับแรงงานชนบท ดังต่อไปนี้ มีลักษณะและแนวโน้มเป็นอย่างไร จงอธิบาย

ก) การว่างงาน

ข) การมีงานทำไม่เต็มที่

ค) การว่างงานเพื่อรอฤดูกาลเกษตร