

การพัฒนาเศรษฐกิจของไทย

ความหมายการพัฒนาเศรษฐกิจและสังคม

การพัฒนาเศรษฐกิจ เป็น กระบวนการ (Process) ที่จะทำให้รายได้ที่แท้จริงของประเทศเพิ่มขึ้นในระยะยาว ถ้าอัตราเพิ่มของ รายได้ประชาชาติที่แท้จริงสูงกว่าอัตราการเพิ่มของประชากรแล้ว จะมีผลทำให้รายได้ที่แท้จริงของคนเพิ่มขึ้นด้วย จากคำจำกัดความ มีคำที่ต้องทำความเข้าใจอยู่ 3 คำ คือ

คำว่า **กระบวนการ** หมายถึง กรรมวิธีที่เกิดขึ้นและเป็นผลต่อเนื่องกันจนในที่สุดทำให้บรรลุวัตถุประสงค์ คือ การเพิ่มขึ้นของรายได้ ประชาชาติที่แท้จริง ถ้าจะดูให้ลึกแล้ว กระบวนการที่เกิดขึ้นย่อมต้องมีแรงกระตุ้น (Force) หรือมีการเปลี่ยนแปลงปัจจัยพื้นฐานบางประการ และผลของการเปลี่ยนแปลงปัจจัยเหล่านี้ในที่สุดจะมีผลให้บรรลุจุดมุ่งหมายคือ การเพิ่มขึ้นของรายได้ประชาชาติที่แท้จริง ปัจจัยดังกล่าวนี้อาจแบ่งได้เป็น 2 พวก คือ

1. **ปัจจัยพื้นฐานด้านอุปทาน** ได้แก่ ปัจจัยต่างๆ ที่จะทำให้มีการเปลี่ยนแปลงในอุปทาน หรือผลิตผล เช่น การค้นพบทรัพยากรใหม่ การสะสมทุน การเพิ่มขึ้นของประชากร การนำเอาเทคนิคใหม่ๆ และทันสมัยมาใช้ การใช้ความชำนาญในการผลิต รวมทั้งการเปลี่ยนแปลงสถาบัน

2. **ปัจจัยที่มีผลต่ออุปสงค์** ได้แก่ จำนวนประชากร และเปอร์เซ็นต์ของประชากรในระดับอายุต่างๆ ระดับรายได้และการจัดสรรรายได้ รสนิยม และรูปสถาบัน

เนื่องจากการพัฒนาเศรษฐกิจเป็นกระบวนการ ดังนั้น การเปลี่ยนแปลงปัจจัยหนึ่ง ๆ ย่อมส่งผลกระทบต่อปัจจัยอื่นด้วย การที่จะเข้าใจถึงกระบวนการพัฒนาอย่างแท้จริงต้องศึกษาถึงผลของการเปลี่ยนแปลงปัจจัยทั้งหมดรวมกัน

คำว่า **รายได้ประชาชาติที่แท้จริง** หมายถึง รายได้ประชาชาติที่คำนวณออกมาในครั้งแรก ในราคาปัจจุบัน เพื่อขจัดส่วนที่เปลี่ยนแปลงของราคาออก [current / ดัชนีราคา (price index)] ถึงแม้ว่าการคำนวณรายได้ประชาชาติที่แท้จริงของแต่ละประเทศยังมีปัญหา และมีส่วนคลาดเคลื่อนอยู่มากก็ตาม ขณะนี้นักเศรษฐศาสตร์ก็ต้องยอมรับเอารายได้ประชาชาติเป็นเครื่องวัดไปก่อน จนกว่าจะมีสิ่งอื่นเป็นเครื่องวัดได้ดีกว่านี้

คำว่า **ระยะยาว (longrun)** ตามคำจำกัดความนี้ ต้องถือเป็นเงื่อนไขสำคัญของการพัฒนาเศรษฐกิจ

การพัฒนาเศรษฐกิจประเทศไทยตามแผนพัฒนาเศรษฐกิจและสังคมแห่งชาติ

แผนพัฒนาการเศรษฐกิจและสังคมแห่งชาติ เป็นบันทึกเจตนาอันแน่วแน่ของรัฐบาลอย่างมีระเบียบ ในการที่จะให้บรรลุวัตถุประสงค์ที่วางไว้ในระยะเวลาหนึ่ง และนโยบายที่จะให้บรรลุวัตถุประสงค์นั้น ๆ โดยคำนึงถึงหลักทรัพยากรที่มีอย่างจำกัดให้เกิดประโยชน์สูงสุด หรือกล่าวอีกนัยหนึ่ง แผนพัฒนาการเศรษฐกิจและสังคมแห่งชาติ คือ บันทึกของรัฐบาลว่ามีวัตถุประสงค์หรือจุดมุ่งหมายในการพัฒนาเศรษฐกิจอย่างไร และทำอย่างไรจึงจะบรรลุวัตถุประสงค์ที่วางไว้ เหตุที่รัฐบาลต้องบันทึกเจตนา และนโยบายที่จะบรรลุเจตนาอันนั้น อย่างเป็นระเบียบ ก็เนื่องจากวัตถุประสงค์และวิถีทางที่จะบรรลุจุดประสงค์นั้น จะสำเร็จลงได้เมื่อสิ้นระยะเวลาหนึ่ง เป็น 3 ปี 5 ปี เมื่อเป็นระยะยาว จึงจำเป็นต้องบันทึกไว้เป็นหลักฐานอีกประการหนึ่ง การปฏิบัติตามแผนพัฒนาเศรษฐกิจและสังคมชาตินั้น เป็นหน้าที่ของบุคคลหลายฝ่ายด้วยกัน เริ่มตั้งแต่ กระทรวง ทบวง กรมต่าง ๆ ของรัฐบาลที่เกี่ยวข้อง ตลอดจนนักธุรกิจและประชาชน ดังนั้น จึงสมควรที่จะจัดทำเป็นหลักฐานสำหรับผู้เกี่ยวข้อง ถือเป็นหลักปฏิบัติ ซึ่งโดยทั่วไปประเทศต่าง ๆ มักกำหนดเป้าหมายในแผนพัฒนาที่คล้ายคลึงกัน คือ ทำให้รายได้ประชาชาติสูงขึ้น ทำให้มีการทำงานอยู่ในระดับสูง ทำให้ดุลการชำระเงินสมดุล สร้างและรักษาเสถียรภาพระดับราคาสินค้าทั่วไป ให้มีการแจกแจงรายได้อย่างสม่ำเสมอ และให้ความเจริญในท้องถิ่นต่าง ๆ ไม่แตกต่างกัน

สำหรับประเทศไทยได้ใช้ แผนพัฒนาการเศรษฐกิจมาแล้ว 10 ฉบับ มีช่วงเวลาของแต่ละแผนกำหนดไว้ 4 ปี ปัจจุบันกำลังอยู่ในช่วงของแผนพัฒนาฉบับที่ 10 ซึ่งแต่ละแผนมีข้อสรุป ดังนี้

แผนพัฒนาการเศรษฐกิจและสังคมแห่งชาติ ฉบับที่ 1 (พ.ศ.2504 - 2509)

กำหนดแนวทางหลักในการพัฒนาประเทศ โดยเฉพาะการลงทุนในสิ่งก่อสร้างพื้นฐาน ในรูปของระบบคมนาคมและขนส่ง ระบบเขื่อนเพื่อการชลประทานและพลังไฟฟ้า ตลอดจนสาธารณูปโภคต่าง ๆ โดยหวังว่า ปัจจัยที่เป็นโครงสร้างพื้นฐานเหล่านี้ จะเป็นตัวกระตุ้นให้เกิดการขยายตัวทางเศรษฐกิจ กล่าวคือ ส่งเสริมบรรยากาศเพื่อให้มีการลงทุนในภาคอุตสาหกรรม ในขณะที่เดียวกัน ก็เป็นตัวกระตุ้นให้เกิดการขยายตัวของพื้นที่เพาะปลูก

ผลของการดำเนินงานในช่วงของแผนพัฒนาฉบับที่ 1 ส่งผลให้เศรษฐกิจของประเทศ รุดหน้าไปอย่างเห็นได้ชัด ภาคเกษตรกรรมและอุตสาหกรรมเหมืองแร่ ขยายตัวขึ้นถึงร้อยละ 4.6 และ 4.9 ตามลำดับ อาจกล่าวได้ว่า ประเทศไทยได้ก้าวเข้าสู่ยุคของการพัฒนาครั้งแรก อย่างแท้จริง โดยจะเห็นได้จากผลิตภัณฑ์มวลรวมภายในประเทศ ได้เพิ่มขึ้นในอัตราเฉลี่ยถึง ร้อยละ 8 ต่อปี คือ เพิ่มจากฐานเศรษฐกิจที่มีมูลค่าการผลิต เพียง 59,000 ล้านบาท ในปี 2503 มาเป็น 89,000 ล้านบาท ในปี 2509 ซึ่งสูงกว่าเป้าหมายที่วางไว้

การจัดตั้งสำนักงานคณะกรรมการส่งเสริมการลงทุน ในปี 2503 นับว่าเป็นปัจจัยหลัก ที่กระตุ้นให้อุตสาหกรรมมีการขยายตัวขึ้นถึง ร้อยละ 10.2 ต่อปี นอกจากนี้การก่อสร้าง สาธารณูปโภคพื้นฐานต่าง ๆ ทำให้สาขาก่อสร้างขยายตัวถึง ร้อยละ 10.3 ต่อปี การที่ภาวะ เศรษฐกิจโลกอยู่ในเกณฑ์ที่ดี มีส่วนส่งผลให้การส่งสินค้าไปยังต่างประเทศขยายตัวถึง ร้อยละ 8.6 ซึ่งแสดงว่า มูลค่าสินค้าออกได้ขยายตัวอย่างรวดเร็ว แม้ว่าจะมีการขาดดุลการค้า แต่ดุลการชำระเงินระหว่างประเทศก็มีฐานที่เกินดุล ทำให้เกิดความมั่นคงทางการคลังของ ประเทศ ซึ่งสิ่งเหล่านี้เป็นปัจจัยสำคัญที่ส่งผลให้มีการบุกกรุกและทำลายพื้นที่ป่าสงวน เพื่อขยาย พื้นที่เพาะปลูกอย่างขนาดใหญ่

แผนพัฒนาการเศรษฐกิจและสังคมแห่งชาติ ฉบับที่ 2 (พ.ศ.2510 - 2514)

แผนพัฒนาฯ ฉบับนี้ ยังคงยึดแนวทางตามแผนฯ คือ การพัฒนาก่อสร้างโครงสร้าง พื้นฐาน การส่งเสริมการลงทุนจากต่างประเทศ และการลงทุนในอุตสาหกรรมเพื่อทดแทนการ นำเข้า แต่ได้รวมเอาแนวคิดด้านการพัฒนาสังคมควบคู่กันไปด้วย มุ่งให้ผลของการพัฒนาออกไปสู่พื้นที่ชนบทที่ห่างไกล มีการทุ่มงบประมาณเพื่อการลงทุนในส่วนภูมิภาคถึง ร้อยละ 75 - 80 นอกจากนี้ยังเปิดโอกาสให้ภาคเอกชนเข้ามามีส่วนร่วมในกระบวนการวางแผนมากขึ้น และ จัดตั้งคณะกรรมการต่าง ๆ ขึ้น เพื่อทำหน้าที่ยกร่างกลยุทธ์การพัฒนารายสาขา โดยเฉพาะอย่างยิ่งในสาขาอุตสาหกรรมการค้าและบริการ

เศรษฐกิจส่วนรวมของประเทศในช่วงแผนพัฒนาฉบับที่ 2 ขยายตัวถึง ร้อยละ 7.2 สาขาบริการขยายตัว ร้อยละ 8.2 อัตราเงินเฟ้ออยู่ในระดับต่ำเพียง ร้อยละ 1.5 แต่การขยายตัว ทางเศรษฐกิจก็ไม่มากดังที่คาดไว้ เนื่องมาจากราคาข้าวและยางพารา ที่เป็นสินค้าออกของ ไทยลดลงในตลาดโลก การลงทุนจากต่างประเทศลดลง และมีการใช้จ่ายทางทหารของ สหรัฐอเมริกาในประเทศไทยลดลง

อย่างไรก็ตามใน พ.ศ. 2514 สัดส่วนการลงทุนมีถึง ร้อยละ 22.97 ซึ่งสูงกว่าสัดส่วนการออม ซึ่งมีมูลค่าร้อยละ 20.4 ในครั้งแรก แสดงให้เห็นว่าระบบเศรษฐกิจไทยได้เริ่มมีการพึ่งพาเงินออมจากต่างประเทศ เช่น การลงทุนและการกู้ยืมเงินจากต่างประเทศ ทั้งนี้เพื่อให้เกิดความเจริญเติบโตทางเศรษฐกิจในอัตราที่ต้องการ

ส่วนทางรายได้ของประชาชนนั้น ปรากฏว่ามีความเหลื่อมล้ำเพิ่มขึ้นในภูมิภาคต่าง ๆ กล่าวคือ ในภาคตะวันออกเฉียงเหนือมีจำนวนครัวเรือนในชนบทที่ยากจนเพิ่มขึ้น ใน พ.ศ. 2504 ซึ่งมีอยู่ร้อยละ 43 มาเป็นร้อยละ 45 ในปี พ.ศ.2512 ในขณะที่ภาคกลาง และภาคตะวันออกเฉียงเหนือ มีการกระจายรายได้ที่ดีขึ้น กล่าวคือ จำนวนครัวเรือนที่ยากจนในภูมิภาคดังกล่าวได้ลดลงจากร้อยละ 19 เหลือร้อยละ 10 ในระยะเดียวกัน

ความเหลื่อมล้ำทางรายได้ที่เพิ่มขึ้นนี้ ส่วนหนึ่งเป็นผลสืบเนื่องมาจากแนวทางการพัฒนาในระยะของแผนพัฒนาฯ ทั้งสองฉบับที่ผ่านมา ซึ่งเน้นโครงการก่อสร้างปัจจัยพื้นฐานทางเศรษฐกิจ เช่น ถนน ไฟฟ้า เขื่อน ท่าเรือ โทรศัพท์ เป็นต้น โดยตั้งอยู่ในความเชื่อพื้นฐานที่ว่า การเพิ่มการผลิตของประเทศจะต้องอาศัยปัจจัยพื้นฐานเหล่านี้ ปรากฏว่าโครงการเหล่านี้ ก่อให้เกิดประโยชน์แก่ประชาชนบางส่วน เนื่องจากไม่สามารถส่งประโยชน์ไปถึงประชาชนอย่างทั่วถึง ผู้ได้รับประโยชน์จะเป็นผู้ใกล้ชิดแหล่งที่จะใช้บริการพื้นฐานและมีปัจจัยการผลิตพร้อมมูล ซึ่งส่วนใหญ่อยู่ในอุตสาหกรรมและพาณิชยกรรม จึงเห็นได้ว่าแต่ละบุคคลมีโอกาสดังกล่าวที่จะได้รับประโยชน์จากการเพิ่มผลผลิตและรายได้ของตน จากการบริการและการลงทุนของรัฐ ไม่เท่าเทียมกัน จึงส่งผลให้ช่องว่างทางเศรษฐกิจและสังคมของประเทศเพิ่มมากขึ้น ส่งผลให้มีการกระจายรายได้ที่แตกต่างกันมากขึ้น

แผนพัฒนาการเศรษฐกิจและสังคมแห่งชาติ ฉบับที่ 3 (พ.ศ.2515 - 2519)

มุ่งเน้นการกระจายรายได้เพื่อลดช่องว่างทางสังคม โดยการขยายการบริการด้านเศรษฐกิจและสังคมของรัฐไปในเขตชนบทมากขึ้น ส่งเสริมการวางแผนครอบครัวเพื่อให้ครอบครัวที่ยากจน ลดภาระทางเศรษฐกิจ และการปรับปรุงสถาบันและองค์กรทางด้านสินเชื่อ การเกษตร ตลอดจนการรักษาเสถียรภาพของระดับราคาสินค้าเกษตรกรรม ในส่วนที่เกี่ยวกับความเจริญทางเศรษฐกิจยังคงยึดแนวทางการพัฒนาต่อเนื่องจากแผนพัฒนาฯ ฉบับก่อน ๆ คือ เน้นการยกระดับการผลิต โดยมีเป้าหมายอยู่ที่การเพิ่มผลผลิตทางการเกษตร ซึ่งเป็นการเพิ่มรายได้แก่ประชาชนในชนบท โดยเร่งรัดการผลิตการทดแทนการนำเข้า และขยายการส่งออก

เพิ่มขึ้น นอกจากนี้ในด้านรักษาเสถียรภาพทางเศรษฐกิจ เน้นหนักไปในทางรักษาระดับสินค้าที่เป็นประโยชน์ต่อการครองชีพของประชาชน ไม่ให้สูงขึ้นจนเป็นผลเสียต่อการกระจายรายได้ และรักษาเสถียรภาพทางการเงินระหว่างประเทศ โดยการส่งเสริมอุตสาหกรรมส่งออกและปรับปรุงโครงสร้างการนำเข้าสินค้าจากต่างประเทศ

แผนพัฒนาฯ ฉบับนี้ ได้เริ่มในช่วงระยะเวลาที่เศรษฐกิจโลกกำลังประสบปัญหา โดยเฉพาะอย่างยิ่งระบบการเงินโลก ตั้งแต่ปี 2514 เป็นต้นมา รัฐบาลสหรัฐได้ประกาศลดค่าเงินดอลลาร์ ติดตามด้วยวิกฤตการณ์พลังงาน มีการเพิ่มราคาน้ำมันถึง 4 เท่าตัว ในช่วง 3 ปีแรกของแผนพัฒนาฯ ฉบับนี้ ส่งผลให้เกิดภาวะเงินเฟ้อ และเศรษฐกิจชะงักงัน ส่งผลกระทบอย่างรุนแรงต่อประเทศไทย ซึ่งมีระบบเศรษฐกิจแบบเปิด และสถานการณ์ยิ่งรุนแรงมากขึ้นเมื่อมีการเคลื่อนไหวของผู้ใช้แรงงานบ่อยครั้ง ซึ่งมีสาเหตุมาจากความไร้เสถียรภาพทางการเมืองของประเทศ ดังจะเห็นได้จาก มีการเปลี่ยนรัฐบาลถึง 7 ครั้งในช่วงนี้ ดังนั้นกลยุทธ์หลักของแผนพัฒนาฯ ฉบับนี้ จึงมุ่งที่จะฟื้นฟูเศรษฐกิจในช่วงที่เศรษฐกิจซบเซา และการลงทุนชะงักงัน ในขณะเดียวกัน ก็พยายามรักษาอัตราการเจริญเติบโตทางเศรษฐกิจไว้ในระดับที่เป็นไปได้ นอกจากนี้ ก็ได้มีการปรับปรุงแผนการพัฒนาฯ เพื่อให้เหมาะสมกับปัญหาทางการเมือง สังคม และความมั่นคง โดยเน้นการลดช่องว่างของรายได้ และความเหลื่อมล้ำทางสังคม

เมื่อพิจารณาจากอุปสรรคที่ผ่านมา ภายหลังจากที่แผนพัฒนาฯ ฉบับนี้สิ้นสุดลง แผนนี้ประสบผลสำเร็จพอสมควร รัฐบาลได้ใช้มาตรการทางด้านการเงินและการคลังหลายประการ เพื่อแก้ไขปัญหาที่เกิดขึ้น จนสถานการณ์ทางเศรษฐกิจของประเทศได้เริ่มคลี่คลายลงไปในปีสุดท้ายของแผน ทำให้เศรษฐกิจส่วนรวมมีการขยายตัวโดยเฉลี่ยร้อยละ 6.2 ต่อปี ต่ำกว่าเป้าหมายที่กำหนดไว้ คือ ร้อยละ 7 ต่อปี อัตราเงินเฟ้อสูงขึ้นอย่างไม่เคยปรากฏมาก่อน ในอัตราเฉลี่ยร้อยละ 11.4 ต่อปี ซึ่งเป็นผลมาจากวิกฤตการณ์น้ำมันและสินค้าปฐุมราคาสูงขึ้น อย่างไรก็ตาม การส่งออกสินค้าและบริการได้เพิ่มค่อนข้างสูง ซึ่งเป็นผลมาจากการที่ราคาสินค้าปฐุมในตลาดโลกมีราคาสูงขึ้น ในขณะเดียวกันการนำเข้าก็สูงกว่าเป้าหมายมาก

สำหรับการกระจายบริการทางด้านเศรษฐกิจ เพื่อเพิ่มผลผลิตทางการเกษตร โดยอาศัยการชลประทานสามารถทำได้เพียง ร้อยละ 0.3 ของเนื้อที่ชลประทานทั้งหมด และเกือบทั้งหมดอยู่ในบริเวณภาคกลาง นอกจากนี้ ยังให้บริการไฟฟ้าแก่ประชาชนได้เพียงร้อยละ 20 เท่านั้น

ทางด้านบริการสังคม สามารถกระจายการให้บริการวางแผนครอบครัวไปยังส่วนภูมิภาคได้มากขึ้น ทำให้อัตราการเพิ่มประชากรลดลง แต่การให้บริการทางด้านการศึกษาและสาธารณสุขยังไม่เพียงพอ เด็กวัยเรียนอยู่นอกกระบบโรงเรียนถึง ร้อยละ 56 ส่วนการให้บริการทางด้านสาธารณสุขในชนบท ยังขาดแคลนทั้งปริมาณและคุณภาพ

แผนพัฒนาการเศรษฐกิจและสังคมแห่งชาติ ฉบับที่ 4 (พ.ศ.2520 - 2524)

แผนพัฒนาฯ ฉบับนี้ มีแนวทางในการพัฒนา 2 แนวทาง คือ

1. เน้นการฟื้นฟูภาวะเศรษฐกิจของประเทศ โดยมุ่งขยายการผลิตในภาคเกษตรกรรม และปรับปรุงโครงสร้างอุตสาหกรรม ให้สามารถขยายการผลิตเพื่อการส่งออก นอกจากนี้ยังมุ่งรักษาเสถียรภาพทางเศรษฐกิจ โดยเน้นฐานะดุลการชำระเงินและการขาดดุลงบประมาณให้อยู่ในระดับที่เหมาะสม ที่จะค้ำจุนเสถียรภาพทางเศรษฐกิจ ทั้งภายในประเทศและภายนอกประเทศ โดยการพยายามรักษาเป้าหมายการผลิตทดแทนการนำเข้าแผนการลงทุน แผนเงินทุน แผนรายจ่าย แผนเร่งการส่งออก และระดับราคาให้เป็นไปอย่างมีระบบตามที่กำหนดไว้

2. เร่งบูรณะและปรับปรุงการบริหารทรัพยากรหลักของชาติ รวมทั้งการนำเอาทรัพยากรธรรมชาติมาพัฒนา ในลักษณะที่จะก่อให้เกิดประโยชน์แก่ประชาชนส่วนใหญ่ในชาติที่สำคัญ ได้แก่ การสำรวจและพัฒนาแหล่งพลังงานของประเทศ คือ น้ำมันปิโตรเลียมและก๊าซธรรมชาติในบริเวณอ่าวไทย ตลอดจนฝั้งทะเลด้านตะวันออกของภาคใต้

แนวทางหลักของแผนพัฒนาฯ ฉบับที่ 4 เน้นการใช้การลงทุนในภาครัฐเป็นเครื่องมือหลักในการกระตุ้นความเจริญเติบโตทางเศรษฐกิจ ลดช่องว่างทางเศรษฐกิจและสังคมในหมู่ประชาชนให้น้อยลง ในขณะที่กำลังร่างแผนพัฒนาฯ ฉบับนี้ ได้มีการเปลี่ยนแปลงภาวะทางการเมืองอยู่เสมอ ๆ จึงกำหนดให้คณะรัฐบาลที่เข้ามาใหม่สามารถจัดลำดับความสำคัญของปัญหาต่าง ๆ ได้ตามแนวนโยบายของรัฐบาลชุดนั้น ๆ ทำให้แผนพัฒนาฯ ฉบับนี้ครอบคลุมประเด็นต่าง ๆ อย่างกว้างขวาง

ในระยะแผนพัฒนาฯ ฉบับที่ 4 เป็นช่วงที่ราคาน้ำมันเพิ่มสูงขึ้นอย่างรวดเร็วหลายเท่าตัวและการที่ประเทศไทยจำเป็นต้องพึ่งพาพลังงานจากต่างประเทศถึงร้อยละ 75 ของการใช้พลังงานทั้งหมดใน พ.ศ.2524 ทำให้ต้องใช้รายได้จากการส่งออกสินค้าของประเทศซื้อน้ำมันจากต่างประเทศตามราคาที่สูงขึ้น ประกอบกับการที่ทั้งภาครัฐและเอกชน มุ่งใช้นโยบายเพิ่มการลงทุน เพิ่มรักษาระดับการเจริญเติบโต ทำให้เกิดอัตราเงินเฟ้อสูงขึ้นถึง ร้อยละ 11.6 โดยเฉลี่ยตลอดช่วงของแผนพัฒนาฯ ฉบับนี้

ผลการดำเนินงานเร่งฟื้นฟูภาวะเศรษฐกิจตามแผนพัฒนาฯ ทำให้ตลอดระยะเวลาของแผนพัฒนาฯ ฉบับที่ 4 มีการขยายตัวทางเศรษฐกิจในอัตราเฉลี่ย ร้อยละ 7.1 ต่อปี แต่ปรากฏว่า การผลิตในภาคเกษตรกรรม ซึ่งเป็นภาคที่สำคัญที่สุดในโครงการผลิตของระบบเศรษฐกิจส่วนรวม มีการขยายตัวเฉลี่ยประมาณ ร้อยละ 3.5 ต่อปี ซึ่งต่ำกว่าเป้าหมายเฉลี่ยถึงร้อยละ 1.5 ประกอบกับการที่ไม่สามารถรักษาระดับราคาสินค้าเกษตรได้ทั่วถึงทั้งประเทศทำให้เกิดความแตกต่างของรายได้ ระหว่างประชากรที่อยู่ในภาคเกษตรกรรม กับในภาคเศรษฐกิจอื่น ๆ เป็นอย่างมาก

ในด้าน การกระจายรายได้และบริการสังคมนั้น ยังไม่มีการกระจายได้เพียงพอและทั่วถึง โดยเฉพาะอย่างยิ่งประชากรในเขตชนบท ถึงแม้ว่าประชากรที่ยากจนทั่วประเทศได้ลดลง จากร้อยละ 39 ใน พ.ศ. 2511 - 2512 เหลือร้อยละ 34 ใน พ.ศ. 2518 - 2519 แต่ประชากรที่ยากจนก็ยังมีจำนวนมากถึง 10 ล้านคน ประชากรเหล่านี้ต้องประสบกับปัญหาความอดอยาก ปัญหาโรคภัยไข้เจ็บ ปัญหาขาดแคลน บริการพื้นฐานในการดำรงชีพ เป็นต้น

แผนพัฒนาการเศรษฐกิจและสังคมแห่งชาติ ฉบับที่ 5 (พ.ศ. 2525 - 2529)

แผนพัฒนาฯ ฉบับที่ 5 นี้ ได้ปรับแนวความคิดในการพัฒนาประเทศ โดยถือว่าเป็น "แผนนโยบาย" ที่มีความชัดเจนเพียงพอที่จะเปลี่ยนไปสู่ภาคปฏิบัติได้ ทั้งนี้เนื่องจากการประกาศใช้แผนพัฒนาฯ มาแล้ว 4 แผน เศรษฐกิจของประเทศได้ขยายตัวอย่างเห็นได้ชัดนับตั้งแต่ พ.ศ. 2516 - 2517 เป็นต้นมา ได้เกิดการเปลี่ยนแปลงทางเศรษฐกิจและการเงินจากนอกประเทศอย่างรวดเร็ว ส่งผลกระทบต่อ การดำเนินงานพัฒนาหลายด้าน เช่น การใช้จ่ายมากเกินไป ทั้งภาครัฐและเอกชน ปัญหาความยากจนในชนบท ภาระหนี้ต่างประเทศเพิ่มขึ้นสูงมาก เป็นต้น แผนพัฒนาฯ ฉบับนี้มีลักษณะพิเศษ ดังนี้ คือ

1. เน้นการปรับโครงสร้างเศรษฐกิจ มากกว่าการมุ่งขยายอัตราความเจริญทางเศรษฐกิจเพียงอย่างเดียว เพื่อให้ระบบเศรษฐกิจและการผลิตภายในประเทศ สามารถปรับตัวรับสถานการณ์ของโลกในอนาคต โดยการเร่งระดมเงินออมสร้างวินัยทางเศรษฐกิจ

2. ยึดพื้นที่เป็นหลักในการวางแผนกำหนดแผนงานและโครงการ เพื่อให้มีผลในทางปฏิบัติทั้งในภาครัฐและเอกชน เช่น พื้นที่เป้าหมายเพื่อการพัฒนาชนบท พื้นที่ชายฝั่งทะเลตะวันออก เป็นต้น

3. เน้นการแก้ปัญหาความยากจนในชนบทล้าหลัง โดยมีแผนงานและโครงการพัฒนาที่มุ่งให้หลักประกันที่จะให้ประชาชนในชนบทมีชีวิตความเป็นอยู่ที่ดีขึ้น ช่วยเหลือตนเองได้ และมีส่วนร่วมในกระบวนการผลิตและพัฒนาประเทศได้ต่อไปในอนาคต

4. เน้นบทบาทและความร่วมมือจากภาคเอกชนในการปรับโครงสร้างเศรษฐกิจ การผลิตในสาขาการเกษตร อุตสาหกรรม การพัฒนาพลังงาน และเร่งการส่งออก เพื่อให้เอกชนได้มีส่วนร่วมในการแก้ปัญหาเศรษฐกิจของประเทศ และแบ่งเบาภาระของรัฐ ในการพัฒนาประเทศด้านต่าง ๆ ต่อไป

การดำเนินงานตามแผนพัฒนาฯ ฉบับที่ 5 ประสบกับเงื่อนไขและข้อจำกัดมากกว่าที่ได้คาดการณ์ไว้ เนื่องจากภาวะเศรษฐกิจของโลกได้ซบเซาติดต่อกันเป็นระยะเวลานาน รัฐบาลไทยได้ปรับตัวให้สอดคล้องกับเหตุการณ์ โดยการกำหนดมาตรการทางการคลังที่รัดกุมการใช้มาตรการทางการเงินใหม่ ๆ เพื่อแก้ไขปัญหาภาวะหนี้ การใช้มาตรการเร่งรัดการส่งออก รวมทั้งการปรับลดค่าเงินบาท เมื่อปลาย พ.ศ. 2527 เพื่อเพิ่มประสิทธิภาพในการส่งออก ประกอบกับสถานการณ์เศรษฐกิจโลกในช่วงปลายแผนพัฒนาฯ ฉบับที่ 5 ได้เอื้ออำนวยต่อการพัฒนา โดยเฉพาะการลดลงของราคาน้ำมันและอัตราดอกเบี้ย ส่งผลทำให้การพัฒนาในด้านต่าง ๆ ประสบผลสำเร็จตามเป้าหมายของแผนพัฒนาฯ สำหรับอัตราเงินเฟ้อ การขาดดุลการค้าและดุลบัญชีเดินสะพัด ซึ่งเป็นประเด็นปัญหาสำคัญในช่วงแผนพัฒนาฯ ฉบับที่ 4 ได้ลดความรุนแรงลงในช่วงแผนพัฒนาฯ ฉบับที่ 5

ด้านการแก้ปัญหาความยากจนในชนบทล้าหลัง ได้ประสบความสำเร็จเป็นที่น่าพอใจ โดยรัฐสามารถจัดโครงการเพื่อแก้ปัญหาความยากจนได้ถึง ร้อยละ 99.8 ของพื้นที่เป้าหมายทั้งหมด ทำให้ประชาชนในเขตพื้นที่เป้าหมายได้รับประโยชน์จากการพัฒนาหลายประการ เช่น ได้รับการปรับปรุงประสิทธิภาพการผลิต ช่วยลดความเสื่อมโทรมของที่ดิน ได้รับการส่งเสริมให้มิ้งงานทำในฤดูแล้ง ตลอดจนได้รับบริการด้านสาธารณสุขและสังคม เป็นต้น

อย่างไรก็ตาม ผลกระทบจากความผันผวนของเศรษฐกิจโลก ทำให้ผลการพัฒนาบางด้านไม่ได้ผลตามเป้าหมาย โดยเฉพาะอย่างยิ่ง การผลิตในภาคเกษตรและอุตสาหกรรมมีอัตราการขยายตัวต่ำกว่าเป้าหมาย ทำให้การขยายตัวทางเศรษฐกิจโดยรวมเพิ่มขึ้นในอัตราที่ต่ำกว่าเป้าหมายไปด้วย มีการขยายตัวประมาณ ร้อยละ 5 เปรียบเทียบกับเป้าหมายที่กำหนดให้เพิ่มถึง ร้อยละ 6.6 ต่อปี และการที่อัตราการขยายตัวทางเศรษฐกิจเพิ่มขึ้นต่ำเช่นนี้ ได้ก่อให้เกิดปัญหาการว่างงานตามมา ดังจะเห็นได้จากมีคนว่างงานเพิ่มขึ้นจากประมาณ 2 แสนคน หรือร้อยละ 1.9 ของกำลังแรงงาน ใน พ.ศ. 2524 เป็นประมาณ 1 ล้านคน หรือร้อยละ 3.6 ของกำลังแรงงานในปี พ.ศ. 2529 ทำให้แรงงานชนบทอพยพสู่เมืองเพิ่มขึ้น

แผนพัฒนาการเศรษฐกิจและสังคมแห่งชาติ ฉบับที่ 6 (พ.ศ. 2530 - 2534)

แผนพัฒนาฯ ฉบับที่ 6 ได้คำนึงถึงความเป็นจริงทางเศรษฐกิจของโลกเป็นหลัก และมีจุดมุ่งหมายที่จะยกระดับการพัฒนาประเทศให้เจริญก้าวหน้าต่อไปในอนาคต ควบคู่ไปกับการแก้ไขปัญหาทางเศรษฐกิจและสังคมที่สะสมมาในอดีต โดยมุ่งการปรับโครงสร้างการผลิตให้สอดคล้องและสามารถปรับตัวให้เข้ากับการเปลี่ยนแปลงของตลาดโลก โดยเฉพาะในภาคเกษตรกรรมและอุตสาหกรรม และพลังงาน โดยอาศัยการพัฒนาด้านสังคมก็มุ่งจะพัฒนาคุณภาพชีวิต โดยการพัฒนาบริการขั้นพื้นฐานทางสังคม ตลอดจนการแก้ปัญหาความเสื่อมโทรมของทรัพยากรธรรมชาติและสิ่งแวดล้อม

ในแผนพัฒนาฯ ฉบับนี้ ได้มีการกำหนดเป้าหมายที่สำคัญไว้ 2 ประการ คือ

1. การขยายตัวทางเศรษฐกิจโดยส่วนรวม กำหนดให้รักษาระดับการขยายตัวทางเศรษฐกิจโดยส่วนรวม เพิ่มขึ้นได้ไม่ต่ำกว่า ร้อยละ 5 โดยเฉลี่ยต่อปี เพื่อรองรับกำลังแรงงานใหม่ที่จะเข้าสู่ตลาดแรงงาน ไม่น้อยกว่า 3.9 ล้านคน ทั้งนี้โดยเน้นลักษณะการขยายตัวที่จะช่วยเสริมสร้างความมั่นคงทางเศรษฐกิจ และช่วยแก้ปัญหาทางเศรษฐกิจหลายด้านที่เกิดขึ้นในระยะของแผนพัฒนาฯ ฉบับที่ 5 ได้แก่ การสนับสนุนการสร้างงาน การกระจายรายได้และการรักษาคุณภาพทางเศรษฐกิจของประเทศ ให้มีโอกาสก้าวหน้าอย่างต่อเนื่องไปอย่างมั่นคง

2. การพัฒนาคุณภาพของคนเพื่อให้สามารถพัฒนาสังคมให้ก้าวหน้า โดยมุ่งที่จะพัฒนาคุณภาพของคน โดยเน้นให้เกิดความสงบสุข เกิดความเป็นธรรม สอดคล้อง และเอื้อต่อการพัฒนาประเทศ พร้อมๆ ไปกับการธำรงและส่งเสริมเอกลักษณ์ของชาติ ค่านิยมอันดี และยกระดับมาตรฐาน คุณภาพชีวิตของคนในชนบทและในเมือง ให้ได้ตามเกณฑ์ความจำเป็นพื้นฐาน เพื่อให้บรรลุถึงเป้าหมายทั้งด้านเศรษฐกิจและสังคมดังกล่าวข้างต้น จึงได้มีการกำหนดแนวทางสำคัญ ในอันที่จะนำไปสู่การจัดทำแผนงาน และแผนปฏิบัติการไว้รวม 3 แนวทางด้วยกัน คือ

แนวทางที่ 1 เพิ่มประสิทธิภาพในการพัฒนาประเทศทั้งในด้านทรัพยากรมนุษย์ วิทยาศาสตร์ เทคโนโลยี และทรัพยากรธรรมชาติ ตลอดจนปรับปรุงการบริหาร และการจัดการ โดยยึดหลักการดำเนินงานอย่างเป็นระบบและครบวงจร

แนวทางที่ 2 ปรับปรุงระบบการผลิตการตลาด และยกระดับคุณภาพ เพื่อให้สินค้าไทย สามารถแข่งขันในตลาดโลกได้ดียิ่งขึ้น

แนวทางที่ 3 มุ่งกระจายรายได้และความเจริญไปสู่ภูมิภาคและชนบทให้มากขึ้น โดยยึดกลุ่มผู้มีรายได้น้อยเป็นหลัก

การดำเนินงานตามแผนพัฒนาฯ ฉบับที่ 6 ตลอดระยะที่ผ่านมา โดยส่วนใหญ่เป็นไปตามแนวทางและมาตรการที่ได้กำหนดไว้ และส่งผลดีต่อระบบเศรษฐกิจ โดยส่วนรวมเป็นที่ยิ่ง ระบบเศรษฐกิจของประเทศมีการขยายตัวรวดเร็ว อย่างที่ไม่เคยปรากฏมาก่อน โดยเฉพาะโครงสร้างเศรษฐกิจหลักของประเทศ ได้มีการปรับตัวให้มีความยืดหยุ่นมากขึ้น โดยมีการกระจายตัวไปสู่สินค้าประเภทใหม่ ๆ หลายชนิดมากขึ้นกว่าเดิม รวมทั้งมีการขยายบริการทางด้านสาธารณูปโภค เช่น ประปา ไฟฟ้า โทรศัพท์ เป็นต้น เพิ่มขึ้น ตลอดจนคุณภาพชีวิตของประชาชนในชนบทก็ได้รับการพัฒนาให้ดีขึ้นกว่าเดิม และภาระหนี้สินของประเทศลดลงอย่างมาก แต่ก็ยังมีปัญหาด้านการกระจายรายได้ที่ไม่เท่าเทียมกันอยู่

อย่างไรก็ตาม การที่ระบบเศรษฐกิจมีการขยายตัวในอัตราที่สูงกว่าที่คาดหมายไว้มาก และปริมาณการลงทุนทั้งจากต่างประเทศและภายในประเทศเองได้เพิ่มสูงขึ้นอย่างรวดเร็ว ได้ทำให้บริการขั้นพื้นฐาน เช่น ถนน ไฟฟ้า ท่าเรือ สนามบิน เป็นต้น ไม่เพียงพอกับความต้องการ ในขณะเดียวกันก็ได้เกิดปัญหาการขาดแคลนแรงงานที่มีฝีมือ โดยเฉพาะอย่างยิ่งทางด้านวิทยาศาสตร์และเทคโนโลยี มีแนวโน้มว่าปัญหานี้จะทวีความรุนแรงมากขึ้นเรื่อยๆ ในอนาคต

นอกจากนี้ ปัญหาความเสื่อมโทรมของทรัพยากรธรรมชาติและสิ่งแวดล้อม นับวันจะทวีความรุนแรงเพิ่มขึ้นตามลำดับ เนื่องจากการขยายตัวทางเศรษฐกิจ ได้ส่งผลให้มีการนำทรัพยากรที่มีอยู่มาใช้เป็นจำนวนมาก โดยขาดการควบคุมที่ดีพอ มีผลทำให้ทรัพยากรธรรมชาติถูกทำลายอย่างรวดเร็ว ขณะเดียวกันผลของการพัฒนาอุตสาหกรรมได้ทำให้เกิดมลพิษตามมาด้วย

แผนพัฒนาการเศรษฐกิจและแห่งชาติ ฉบับที่ 7 และทิศทางการพัฒนา

แผนพัฒนาฯ ฉบับที่ 7 (1 ตุลาคม พ.ศ.2535 - 30 กันยายน พ.ศ.2539) ได้คำนึงถึงสถานการณ์ที่เปลี่ยนแปลงไปอย่างมาก จากระยะเริ่มต้นของแผนพัฒนาฯ ฉบับที่ 6 รวมทั้งผลของการพัฒนาที่ค่อนข้างประสบผลสำเร็จในปัจจุบัน กล่าวคือ แผนพัฒนาฯ ฉบับที่ 7 ประเมินผลการพัฒนาในช่วงแผนพัฒนาฯ ฉบับที่ 6 ว่า

1. เศรษฐกิจไทยมีการขยายตัวในระดับสูงและเปิดกว้างสู่เศรษฐกิจโลกมากขึ้น

2. ฐานะด้านการเงินการคลังของประเทศมีเสถียรภาพ รายได้ตลอดจนการจ้างงานของประชาชนเพิ่มสูงขึ้น

3. ความไม่สมดุลในด้านต่าง ๆ ยังมีอยู่ระหว่างประชาชนในหลายด้าน ได้แก่ ความเหลื่อมล้ำทางรายได้ของกลุ่มครัวเรือนระดับต่าง ๆ ชนบทกับเมืองมีมากขึ้น การขาดแคลนบริการขั้นพื้นฐานมีความรุนแรงมากขึ้น ปัญหาช่องว่างระหว่างการออมของประชาชนภายในประเทศ ปัญหาการลงทุนขยายกว้างมากขึ้น และปัญหาการปรับตัวทางสังคมจากสังคมเกษตรกรรมเป็นสังคมอุตสาหกรรม เช่น วิถีชีวิต สภาพจิตใจ และอาชญากรรมมีมากขึ้น ความเสื่อมโทรมของทรัพยากรธรรมชาติและสิ่งแวดล้อมมีความไม่สมดุลอย่างมากขึ้น รวมทั้งระบบราชการปรับตัวไม่ทันกับการเปลี่ยนแปลงทางเศรษฐกิจและสังคม

ด้วยเหตุนี้ แผนพัฒนาฯ ฉบับที่ 7 จึงมุ่งเน้นวัตถุประสงค์ของแผนให้สร้างความสมดุลทางการพัฒนา ควบคู่ไปกับการพัฒนาที่มีคุณภาพและยั่งยืน (sustainable) มากขึ้น

วัตถุประสงค์หลักได้ระบุไว้ 3 ประการ ดังนี้

1. รักษาการขยายตัวทางด้านเศรษฐกิจให้อยู่ในระดับที่เหมาะสมและต่อเนื่อง อย่างมีเสถียรภาพ
2. เน้นการกระจายรายได้ และกระจายการพัฒนาสู่ภูมิภาคและชนบท
3. เน้นการพัฒนาทรัพยากรมนุษย์ คุณภาพชีวิต สิ่งแวดล้อม และทรัพยากรธรรมชาติ

สำหรับแนวทางการพัฒนาหลักของประเทศในช่วงระยะของแผนพัฒนาฯ ฉบับที่ 7 นั้น ได้กำหนดแนวทางไว้ ดังนี้

แนวทางที่ 1 การรักษาอัตราการเติบโตทางเศรษฐกิจให้อยู่ในระดับเหมาะสมอย่างต่อเนื่อง และมีเสถียรภาพ ประกอบด้วย

1. การดำเนินนโยบายการเงิน การคลังและการพัฒนาตลาดทุนในลักษณะผ่อนคลายน้อยจำกัดและปรับโครงสร้างภาษี เพื่อเพิ่มความสามารถในการแข่งขันกับต่างประเทศ เร่งระดมเงินออมและเพิ่มประสิทธิภาพของตลาดทุน
2. เพิ่มประสิทธิภาพการผลิตทางการเกษตรและปรับโครงสร้างภาคการเกษตรให้สอดคล้องกับสภาพตลาดมากขึ้น

3. ด้านอุตสาหกรรมการค้าและการลงทุน เน้นสร้างโอกาสแข่งขันและการลงทุนของไทยในต่างประเทศ และผ่อนคลายกฎระเบียบต่าง ๆ ให้ภาคเอกชนเป็นแกนนำในการพัฒนา ส่วนรัฐเป็นเพียงผู้สนับสนุนและกำกับดูแลเท่านั้น

4. สนับสนุนให้มีการพัฒนาและนำเอาวิทยาศาสตร์และเทคโนโลยีที่เหมาะสมมาใช้

5. จัดหาพลังงานให้เพียงพอกับความต้องการในสาขาต่าง ๆ

6. เร่งรัดการลงทุนด้วยบริการพื้นฐานให้มีคุณภาพและมีปริมาณเพียงพอ

7. พัฒนากรุงเทพมหานครและปริมณฑล ให้เชื่อมโยงเข้ากับพื้นที่ชายฝั่งทะเลตะวันออกเพื่อให้เป็นฐานเศรษฐกิจหลักของส่วนภูมิภาคที่แข่งขันกับนานาชาติได้

แนวทางที่ 2 แนวทางการกระจายรายได้และการพัฒนาไปสู่ภูมิภาคและชนบทประกอบด้วย

1. การดำเนินนโยบายการเงิน การคลัง และการพัฒนาตลาดทุน ให้มีการกระจายอำนาจการคลังและงบประมาณ ไปสู่จังหวัดและท้องถิ่น และให้มีการนำภาษีมรดกและภาษีทรัพย์สินมาใช้ ตลอดจนให้มีการกระจายการลงทุนในหลักทรัพย์สู่ต่างจังหวัดและกระจายหุ้นสู่พนักงานมากขึ้น

2. กระจายการถือครองทรัพย์สินให้เกษตรกร โดยเน้นการปฏิรูปที่ดิน การเร่งรัดการออกเอกสารสิทธิ์ที่ดิน การจัดสินเชื่อที่อยู่อาศัยแก่ผู้มีรายได้น้อย และการเร่งรัดออกพระราชบัญญัติชุมชนแออัด

3. ปรับโครงสร้างการผลิตด้านเกษตรกรรมและให้อุตสาหกรรมและบริการกระจายสู่ส่วนภูมิภาค ด้วยการยกระดับรายได้ของเกษตรกร สนับสนุนให้เกษตรกรได้รับความเป็นธรรมในการผลิตและราคา รักษาเสถียรการผลิตสินค้าด้านการเกษตรและกระจายอุตสาหกรรมสู่ภูมิภาค

4. พัฒนาเมืองศูนย์กลางความเจริญในภูมิภาคให้เป็นฐานเศรษฐกิจและฐานการจ้างงานในแต่ละภาค

5. พัฒนาระดับคุณภาพชีวิตของประชาชนในชนบท โดยมุ่งกระจายอำนาจการบริหารงานเพื่อพัฒนาไปสู่ส่วนภูมิภาคและท้องถิ่น

6. พัฒนาอาชีพและยกระดับคุณภาพชีวิตของคนยากจนในเมือง โดยเฉพาะกลุ่มด้อยโอกาสที่ช่วยตนเองไม่ได้ กลุ่มแรงงานรับจ้างที่มีรายได้น้อย และกลุ่มผู้ประกอบอาชีพส่วนตัวขนาดเล็กในชุมชนแออัด

แนวทางที่ 3 แนวทางการพัฒนาทรัพยากรมนุษย์ คุณภาพของชีวิตและสิ่งแวดล้อมประกอบด้วย

1. การพัฒนาทรัพยากรมนุษย์ การศึกษาด้านสาธารณสุขให้สอดคล้องกับการพัฒนาเศรษฐกิจและสังคม โดยเน้นการกระจายโอกาสและปรับปรุงคุณภาพการศึกษา ปรับปรุงกฎระเบียบต่าง ๆ ให้เอื้อต่อการลงทุนของเอกชน พัฒนาและขยายสาธารณสุขมูลฐานเข้ามาในเขตเมืองมากขึ้น ลดความแออัดของโรงพยาบาลขนาดใหญ่ในเมือง รณรงค์อย่างต่อเนื่องเพื่อป้องกันปัญหาโรคเอดส์ เป็นต้น

2. การพัฒนาจิตใจ วัฒนธรรม และสังคมให้ทันต่อการเปลี่ยนแปลงทางเศรษฐกิจและเป็นกำลังในการพัฒนาประเทศ เช่น จัดให้มีกลไกของรัฐเพื่อสนับสนุนการดำเนินงานของชุมชนระดับต่าง ๆ ช่วยส่งเสริมความมั่นคงของครอบครัว ให้บิดามารดามีความรับผิดชอบต่อครอบครัว หรือมีการให้คำปรึกษาในเรื่องต่าง ๆ ของครอบครัว จัดระบบการให้สวัสดิการสังคมแก่ผู้ที่ด้อยฐานะทางเศรษฐกิจ หรือช่วยเหลือตัวเองไม่ได้ ตลอดจนการรวมกำลังของชุมชน องค์กรภาคเอกชน รวมทั้งสถาบันศาสนากับภาครัฐ ในการป้องกันแก้ไขปัญหาสังคม

3. พัฒนาคุณภาพสิ่งแวดล้อม โดยเน้นการปรับปรุงกลไกการพัฒนาและบริหารจัดการมลพิษทางน้ำ ทางอากาศ กากของเสีย และสารอันตรายให้มีประสิทธิภาพ เช่น นำหลักการที่ว่าผู้สร้างปัญหามลพิษจะต้องรับภาระในการบำบัดและกำจัดมลพิษ ที่ตนเองเป็นผู้ก่อขึ้นมา ใช้ปรับปรุงองค์กร บทบาทและกฎหมาย เกี่ยวกับการบริหารจัดการสิ่งแวดล้อม ระดมการลงทุนในการลดและควบคุมมลพิษ เป็นต้น

4. ปรับปรุงระบบบริหารและจัดการทรัพยากรธรรมชาติ โดยสนับสนุนให้ประชาชนมีส่วนร่วมกับรัฐ ควบคุมดูแลให้สามารถปฏิบัติตามแผน ลดความขัดข้องในเรื่องการใช้ทรัพยากรธรรมชาติในอนาคต ด้วยการกำหนดแผนการใช้ที่ดินตั้งแต่แรก จึงตั้งระบบข้อมูลทรัพยากรธรรมชาติ ออกพระราชบัญญัติป่าชุมชนเพื่อให้ประชาชนร่วมอนุรักษ์ป่า เป็นต้น

แนวทางที่ 4 แนวทางการพัฒนากฎหมายรัฐวิสาหกิจและระบบราชการประกอบด้วย

1. ปรับปรุงกฎหมายให้สอดคล้องกับทิศทางการพัฒนา ด้วยการจัดตั้งองค์กรที่เป็นกลาง หรือปรับปรุงกฎหมายที่เป็นอุปสรรคต่อการบริการ

2. พัฒนาประสิทธิภาพของรัฐวิสาหกิจให้มีความคล่องตัวและมีลักษณะเชิงธุรกิจมากขึ้น

พัฒนาระบบราชการด้วยการปรับโครงสร้างองค์กร และระบบการบริหารราชการ ตลอดจนกำลังคนให้มีขนาดเล็กและมีประสิทธิภาพ พร้อมทั้งพัฒนาคุณภาพข้าราชการ และปรับบัญชีโครงสร้างเงินเดือนและค่าตอบแทนให้สอดคล้องกับการเปลี่ยนแปลงของตลาดแรงงาน

ข้อ 14 การพัฒนาแหล่งน้ำ มีผลต่อการพัฒนาประเทศ อย่างไรบ้าง

.....

.....

.....

.....

.....

.....

.....

.....

.....

.....

.....

.....

.....

.....

.....

การพัฒนาแหล่งน้ำ ตามโครงการพระราชดำริ ได้แก่ปัญหาและพัฒนาแหล่งน้ำ
อย่างไรบ้าง

.....

.....

.....

.....

.....

.....

.....

.....

.....

.....

.....

.....

.....

.....

.....

โดยการพัฒนาแหล่งน้ำ ตามนโยบาย “แก้มลิง” มีวัตถุประสงค์ใด

.....

.....

.....

.....

.....

.....

.....

.....

.....

.....

.....

.....

.....

.....

.....

.....

.....

.....

.....

.....

.....

.....

การพัฒนาฝายชะลอน้ำ หรือฝายแม้ว หรือฝายทดน้ำ สร้างได้บริเวณใด และมี
จุดประสงค์ต่อการพัฒนาพื้นที่ของประเทศ

.....

.....

.....

.....

.....

.....

.....

.....

.....

.....

.....

.....

.....

.....

.....

.....

.....

.....

.....

.....

.....

.....

.....

การบริหารจัดการน้ำมีผลต่อการพัฒนาพื้นที่ของประเทศ ด้านใดบ้าง

.....

.....

.....

.....

.....

.....

.....

.....

.....

.....

.....

.....

.....

.....

.....

.....

การวางแผนและพัฒนาลุ่มน้ำของรัฐบาล มีจุดประสงค์ต่อการพัฒนาภูมิภาคของไทย
อย่างไรบ้าง

.....

.....

.....

.....

.....

.....

.....

.....

.....

.....

.....

.....

.....

.....

.....

.....

การพัฒนาแหล่งน้ำ

"หลักสำคัญว่า ต้องมีน้ำบริโภคน้ำใช้ น้ำเพื่อการเพาะปลูก เพราะว่าชีวิตอยู่ที่นั่น ถ้ามีน้ำคนอยู่ได้ ถ้าไม่มีน้ำคนอยู่ไม่ได้ ไม่มีไฟฟ้าคนอยู่ได้ แต่ถ้ามีไฟฟ้าไม่มีน้ำ คนอยู่ไม่ได้"

พระราชดำรัส พระราชทานแก่ผู้อำนวยการสำนักงานคณะกรรมการพิเศษเพื่อประสานงานโครงการอันเนื่องมาจากพระราชดำริ และคณะฯ ณ สวนจิตรลดา ๑๗ มีนาคม ๒๕๒๙

การพัฒนาแหล่งน้ำเพื่อการเพาะปลูกหรือการชลประทาน นับว่าเป็นงานที่มีความสำคัญ และมีประโยชน์อย่างยิ่งสำหรับประชาชนส่วนใหญ่ของประเทศที่เป็นประเทศเกษตรกรรม เช่น ประเทศไทยในการช่วยให้เกษตรกรทำการเพาะปลูกได้อย่างสมบูรณ์ตลอดปี ในปัจจุบันพื้นที่การเพาะปลูกส่วนใหญ่ในทุกภาคของประเทศ เป็นพื้นที่เพาะปลูกนอกเขตชลประทาน ซึ่งการเพาะปลูกอาศัยเพียงน้ำฝนและน้ำจากแหล่งน้ำธรรมชาติเป็นหลัก ทำให้พืชได้รับน้ำไม่สม่ำเสมอตามที่พืชต้องการ เป็นผลให้ผลผลิตที่ได้รับไม่ดีเท่าที่ควร อีกทั้งความผันแปร เนื่องจากฝนตกไม่พอดีกับความต้องการเสมอๆ เป็นเหตุให้การเพาะปลูกได้รับความเสียหายอยู่บ่อยๆ ส่วนใหญ่แล้วในเขตภาคกลาง ภาคเหนือ ภาคตะวันออกเฉียงเหนือ มักมีฝนตกน้อยประมาณเดือนกรกฎาคม ทำให้เกิดสภาวะฝนแล้ง ฝนทิ้งช่วงเป็นเวลานาน ในระหว่างฤดูฝนเป็นประจำเกือบทุกปี พอถึงเดือนสิงหาคมหรือกันยายน ในเขตพื้นที่ดังกล่าวเช่นกัน ก็มักจะมีฝนตกหนักมากเกินความต้องการ จนบางปีก็เกิดอุทกภัยอย่างรุนแรง ทั้งสภาวะฝนแล้งและอุทกภัยล้วนเป็นเหตุทำให้พืชผลในพื้นที่เพาะปลูกได้รับความเสียหาย ปัญหานี้สามารถที่จะแก้ไขได้ โดยการชลประทานหรือการพัฒนาแหล่งน้ำ

ปัญหาและการพัฒนาแหล่งน้ำ

อุปสรรคทางธรรมชาติที่เป็นปัญหาของการพัฒนาแหล่งน้ำมี 3 ประการ ดังต่อไปนี้

1. ปัญหาเกี่ยวกับสภาพแหล่งน้ำธรรมชาติที่มีปริมาณน้ำน้อย หรือในบริเวณที่ไม่มีแหล่งน้ำเลย มักพบกันทั่วทุกภาคของประเทศ

2. ปัญหาเกี่ยวกับสภาพภูมิประเทศ เป็นปัญหาจากการที่สภาพภูมิประเทศไม่เหมาะสมกับการสร้างเขื่อนเก็บกักน้ำ ซึ่งเป็นปัญหาที่มีอยู่ทั่วทุกภาคของประเทศ อย่างเช่น ในเขตภาคตะวันออกเฉียงเหนือ ซึ่งมีสภาพพื้นที่โดยทั่วไปค่อนข้างแบนราบไปตลอด สภาพภูมิประเทศเช่นนี้ ไม่เอื้ออำนวยต่อการสร้างงานพัฒนาแหล่งน้ำ ที่ให้ประโยชน์คุ้มค่าตามที่ต้องการได้

3. ปัญหาเกี่ยวกับที่ดิน ในบางท้องที่เรื่องที่ดินเป็นปัญหาสำคัญ ไม่สามารถดำเนินการก่อสร้างแหล่งน้ำที่เหมาะสมได้ อย่างเช่น โครงการก่อสร้างอ่างเก็บน้ำขนาดใหญ่ที่พื้นที่เพาะปลูกของราษฎรจำนวนมากต้องถูกน้ำท่วม และทางราชการไม่สามารถจัดหาพื้นที่จัดสรรทดแทนให้ได้

แนวพระราชดำริเกี่ยวกับการพัฒนาแหล่งน้ำ

แนวพระราชดำริ เกี่ยวกับการพัฒนาแหล่งน้ำ หรือ พระบรมราโชบายของ พระบาทสมเด็จพระเจ้าอยู่หัว ในการดำเนินงานโครงการพัฒนาแหล่งน้ำอันเนื่องมาจากพระราชดำริที่พระราชทานกับส่วนราชการต่าง ๆ ที่เกี่ยวข้อง สำหรับใช้เป็นแนวทางปฏิบัติพอสรุปได้ดังนี้

1. พระราชดำริเกี่ยวกับการพัฒนาแหล่งน้ำ ที่พระราชทานให้กับส่วนราชการต่าง ๆ ที่เกี่ยวข้อง รับไปพิจารณาดำเนินการเพื่อช่วยเหลือราษฎรต่อไปนั้น เป็นแต่เพียงพระราชทานเป็นแนวทางให้เจ้าหน้าที่นำไปพิจารณา โดยส่วนราชการที่รับพระราชทานพระราชดำริไป จะต้องพิจารณาศึกษาและวางโครงการโดยละเอียด ให้ถูกต้องตามหลักวิชาการเสมอ หากโครงการใดหากการศึกษาโดยละเอียดแล้ว ปรากฏว่าไม่มีความเหมาะสม เช่น ฐานรากของเขื่อนเก็บกักน้ำไม่ดี ค่าก่อสร้างเขื่อนมีราคาสูงมากจนไม่เหมาะสม หรือบางโครงการที่วางโครงการไว้ในแผนที่มาตราส่วน 1 : 50,000 แล้วมีความเหมาะสม แต่เมื่อได้สำรวจรายละเอียดภูมิประเทศจริง ๆ แล้วปรากฏว่าสภาพภูมิประเทศมีความคลาดเคลื่อนมาก จนไม่สามารถดำเนินการ ก็ให้ส่วนราชการนั้นระงับการก่อสร้างโครงการนั้นได้

2. พื้นที่ในเขตป่าสงวนแห่งชาติซึ่งเป็นหุบเขา มีลักษณะเหมาะสมที่จะสร้างเป็นอ่างเก็บน้ำขนาดใหญ่ และในพื้นที่บริเวณหุบเขาที่จะเป็นอ่างเก็บน้ำนั้น ยังไม่มีราษฎรบุกรุกเข้าไปทำกินหรือมีอยู่ส่วนน้อย ส่วนราชการที่เกี่ยวข้องกับการพัฒนาแหล่งน้ำ โดยเฉพาะอย่างยิ่งกรมชลประทาน ควรรีบดำเนินการก่อสร้างอ่างเก็บน้ำแห่งนั้นโดยเร็ว เพราะถ้าหากปล่อยให้ล่าช้าต่อไป จนราษฎรบุกรุกเข้าไปทำกินในพื้นที่บริเวณอ่างเก็บน้ำดังกล่าวมากแล้ว จะก่อ

สร้างอ่างเก็บน้ำนั้น ๆ ได้ยาก เนื่องจากจะไปทำความเดือดร้อนให้กับราษฎรที่ทำกินอยู่ในพื้นที่อ่างเก็บน้ำ เมื่อมีอ่างเก็บน้ำแล้วถึงแม้ว่ายังไม่มียระบบส่งน้ำ ก็สามารถระบายน้ำจากอ่างเก็บน้ำลงสู่ลำน้ำเดิมให้กับฝ่ายต่าง ๆ ของราษฎรทางตอนล่าง จนมีน้ำใช้ทำการเพาะปลูกตลอดปีได้ ในระยะต่อไป เมื่อมีงบประมาณพอ จึงจะสร้างระบบส่งน้ำจากอ่างเก็บน้ำกระจายไปยังพื้นที่เพาะปลูกของราษฎรให้เต็มพื้นที่โครงการตามความเหมาะสมได้

3. โครงการพัฒนาแหล่งน้ำประเภทอ่างเก็บน้ำที่มีขนาดค่อนข้างใหญ่ ย่อมจะใช้ค่าก่อสร้างสูง ในสภาพที่งบประมาณของประเทศมีอย่างจำกัด ประกอบกับพื้นที่ซึ่งราษฎรขาดแคลนน้ำกินและน้ำใช้เพื่อการเกษตรมีเป็นจำนวนมากทั่วประเทศเช่นนี้ ถ้าหากจะรอก่อสร้างโครงการอ่างเก็บน้ำที่มีขนาดค่อนข้างใหญ่ดังกล่าว อาจต้องรอเป็นระยะเวลานาน จึงพระราชทานพระราชดำริให้พิจารณาถึงพื้นที่หมู่บ้านยากจน ที่ราษฎรขาดแคลนน้ำมากเป็นกรณีพิเศษก่อน ด้วยการพิจารณาก่อสร้างอ่างเก็บน้ำขนาดเล็กซึ่งสามารถก่อสร้างเสร็จในปีเดียว และเสียค่าก่อสร้างไม่มากเกินไปนัก เพื่อช่วยเหลือราษฎรในพื้นที่ดังกล่าวให้สามารถทำการเพาะปลูกได้ผลผลิตพอกินพอใช้ เป็นการแก้ไขปัญหาลำบากหน้าไปพลางก่อน

4. โครงการพัฒนาแหล่งน้ำอันเนื่องมาจากพระราชดำรินขนาดเล็ก หากมีพื้นที่ของราษฎรถูกน้ำท่วมในอ่างเก็บน้ำ หรือต้องใช้ที่ดินของราษฎรเพื่อการก่อสร้าง ราษฎรภายในหมู่บ้านหรือระหว่างหมู่บ้านซึ่งได้รับประโยชน์จะต้องดำเนินการแก้ไขปัญหาระเบิดที่ดินโดยจัดการช่วยเหลือราษฎรที่เสียประโยชน์ตามความเหมาะสมที่จะตกลงกันเอง เพื่อให้ทางราชการสามารถเข้าไปใช้ที่ดินทำการก่อสร้างได้โดยไม่ต้องจัดซื้อที่ดิน ซึ่งเป็นพระบรมราโชบายที่มุ่งหวังให้ราษฎรมีส่วนร่วมงานกับรัฐบาล และช่วยเหลือเกื้อกูลกันภายในสังคมตนเอง และมีความหวงแหนที่จะต้องดูแลบำรุงรักษาสิ่งก่อสร้างนั้นต่อไปด้วย และในกรณีที่มีปัญหาเรื่องที่ดินซึ่งราษฎรไม่สามารถตกลงกันเองได้ ก็มีพระบรมราชโอบายให้ระงับหรือชะลอโครงการนั้นไว้ก่อน

5. โครงการพัฒนาแหล่งน้ำอันเนื่องมาจากพระราชดำริ ประเภทอ่างเก็บน้ำที่จะต้องส่งน้ำให้กับพื้นที่เพาะปลูกเป็นจำนวนมากและส่งน้ำให้กับกิจการอื่น ๆ ถ้าสภาพภูมิประเทศมีความเหมาะสมที่จะทำการสร้างอ่างเก็บน้ำ โดยไม่มีข้อจำกัดในเรื่องพื้นที่ถูกน้ำท่วมแล้ว ก็ควรพิจารณาก่อสร้างอ่างเก็บน้ำดังกล่าวให้เก็บกักน้ำได้เต็มที่ จนสามารถรับน้ำทั้งหมดที่จะเกิดจากพื้นที่ลุ่มน้ำเหนืออ่างได้ เพื่อเก็บน้ำไว้ใช้ให้เกิดประโยชน์สูงสุด

6. บริเวณต้นน้ำลำธารของกลุ่มน้ำต่าง ๆ โดยเฉพาะอย่างยิ่งลำธารที่มีน้ำไหลตลอดปี ควรพิจารณาสร้างฝายเก็บกักน้ำต้นน้ำลำธารไว้เป็นชั้น ๆ ตามความเหมาะสม แล้วต่อท่อชักน้ำจากเหนือฝายต่าง ๆ ซึ่งท่อชักน้ำนี้ควรใช้วัสดุในท้องถิ่น เช่น ไม้ไผ่ และเจาะรูให้น้ำไหลได้ตลอดหรือชุดร่องน้ำรับน้ำจากเหนือฝาย เพื่อกระจายน้ำจากฝายต่าง ๆ ให้กับพื้นที่ป่าไม้บริเวณสองฝั่งลำน้ำลำธารนั้น ๆ ทำให้พื้นดินสองฝั่งลำน้ำลำธารมีความชุ่มชื้น และป่าไม้เจริญงอกงามแลเขียวชอุ่มตลอดปี เนื่องจากได้รับน้ำจากฝายต่าง ๆ หล่อเลี้ยง และแนวป่าไม้ที่ชุ่มชื้นและเขียวชอุ่มตลอดปีดังกล่าวนี้ จะช่วยในการป้องกันไฟป่าในระยะฤดูแล้งได้เป็นอย่างดีด้วย ซึ่งทรงเรียกลักษณะป่าเช่นนี้ว่า “ป่าเปียกสำหรับป้องกันไฟ” และหากได้ดำเนินการตามพระบรมราโชบายดังกล่าวนี้แล้ว ป่าไม้บริเวณต้นน้ำลำธารของกลุ่มน้ำต่าง ๆ จะมีป่าเปียกสำหรับป้องกันไฟเป็นแนว ๆ กระจัดกระจายอยู่ทั่วไป อันจะช่วยสนับสนุนโครงการอนุรักษ์พื้นที่ต้นน้ำลำธารให้ได้ผลสมบูรณ์ต่อไป

7. อ่างเก็บน้ำหรือฝายทดน้ำแห่งใดที่ก่อสร้างขึ้นตามโครงการพัฒนาแหล่งน้ำ เพื่อการเพาะปลูกอันเนื่องมาจากพระราชดำริ หากมีลักษณะเหมาะสมที่จะผลิตไฟฟ้าพลังน้ำ ควรพิจารณาดัดตั้งเครื่องกำเนิดไฟฟ้าพลังน้ำขนาดเล็ก เพื่อผลิตและจ่ายกระแสไฟฟ้าให้กับราษฎรหมู่บ้านชนบทใกล้เคียง โดยเฉพาะอย่างยิ่งหมู่บ้านชนบทในถิ่นทุรกันดารที่อยู่ในป่าเขาห่างไกลกับเขตชุมชน ซึ่งหากจะต่อไฟฟ้าเข้าไปตามระบบปกติจะมีค่าใช้จ่ายสูงมากเมื่อเปรียบเทียบกับจำนวนผู้ใช้ไฟฟ้าดังกล่าว แต่การดัดตั้งเครื่องกำเนิดไฟฟ้าพลังน้ำขนาดเล็กจะมีความเหมาะสมสำหรับให้แสงสว่างกับหมู่บ้านราษฎรในท้องที่ชุมชนนั้น รวมทั้งเพื่อกิจการอุตสาหกรรมในหมู่บ้าน เช่น ใช้กับโรงสีข้าวขนาดเล็กในหมู่บ้าน เป็นต้น

ประเภทของโครงการพัฒนาแหล่งน้ำอันเนื่องมาจากพระราชดำริ

โครงการพัฒนาแหล่งน้ำที่พระบาทสมเด็จพระเจ้าอยู่หัว พระราชทานพระราชดำริให้ส่วนราชการต่าง ๆ นำไปพิจารณาวางโครงการและดำเนินการก่อสร้างตามแนวพระราชดำริดังที่ได้กล่าวมาแล้ว สามารถแบ่งออกได้ 5 ประเภทด้วยกัน ดังต่อไปนี้

1. โครงการพัฒนาแหล่งน้ำเพื่อการเพาะปลูก และอุปโภคบริโภค ได้แก่ อ่างเก็บน้ำและฝายทดน้ำ
2. โครงการพัฒนาแหล่งน้ำเพื่อการรักษาต้นน้ำลำธาร
3. โครงการพัฒนาแหล่งน้ำเพื่อการผลิตไฟฟ้าพลังน้ำ
4. โครงการระบายน้ำออกจากพื้นที่ลุ่ม
5. โครงการบรรเทาอุทกภัย

หลักและวิธีดำเนินงานของพระบาทสมเด็จพระเจ้าอยู่หัว ที่มีต่อการพัฒนาแหล่งน้ำที่สำคัญ

1. ทรงพิจารณาถึงความเหมาะสมเกี่ยวกับสภาพภูมิประเทศ ในการเสด็จพระราชดำเนินเยี่ยมราษฎรตามท้องถิ่นต่าง ๆ ในชนบทของทุกภาค เมื่อราษฎรที่มาเฝ้าฯ รับเสด็จ กราบบังคมทูลรายงานถึงการขาดแคลนน้ำเพื่อการเพาะปลูก จะทรงซักถามข้อมูลเกี่ยวกับความต้องการน้ำของราษฎรเหล่านั้นอย่างละเอียด เป็นต้นว่าบริเวณที่ต้องการน้ำอยู่ในเขตหมู่บ้านใด สภาพการขาดแคลนน้ำในแต่ละปีที่ผ่านมาเป็นอย่างไร เป็นผลเสียกับการเพาะปลูกมากน้อยอย่างไร แล้วบันทึกข้อมูลลงในแผนที่มาตราส่วน 1 : 50,000 ที่ทรงนำไป ต่อจากนั้น จะทรงพิจารณาสภาพภูมิประเทศจากข้อมูลที่แสดงในแผนที่นั้น รวมทั้งข้อมูลจากที่ทรงได้รับจากราษฎร บางครั้งจะทรงใช้ภาพถ่ายทางอากาศประกอบพระราชดำริด้วยว่า มีเส้นทางสามารถจัดทำโครงการพัฒนาแหล่งน้ำในรูปแบบใด มีขนาดของโครงการที่สมควรดำเนินการช่วยเหลือเป็นโครงการขนาดเล็กหรือใหญ่เพียงใด จึงมีความเหมาะสมกับรายละเอียดสภาพภูมิประเทศแต่ละแห่งนั้น และทุกครั้งจะทรงพิจารณาร่วมกับเจ้าหน้าที่ฝ่ายต่าง ๆ ที่ตามเสด็จพระราชดำเนิน เพื่อหาเส้นทางในการดำเนินงานให้เหมาะสมกับสภาพภูมิประเทศเสมอ พร้อมกับทรงมอบหมายให้เจ้าหน้าที่นำไปพิจารณาในรายละเอียดต่อไป

2. ทรงพิจารณาถึงความเหมาะสมเกี่ยวกับสภาพแหล่งน้ำ โดยที่การพิจารณา วางโครงการพัฒนาแหล่งน้ำ จะต้องพิจารณาให้เหมาะสมกับสภาพแหล่งน้ำ ร่วมกับสภาพภูมิประเทศและความต้องการของราษฎรด้วย พระบาทสมเด็จพระเจ้าอยู่หัวทรงพิจารณา วางโครงการพัฒนาแหล่งน้ำให้เหมาะสมกับสภาพแหล่งน้ำธรรมชาติ ตามที่มีในแต่ละท้องถิ่นเสมอ ในการเสด็จพระราชดำเนินไปยังบริเวณที่ทรงมุ่งหมายจะให้มีการพัฒนาแหล่งน้ำ หรือบริเวณที่ราษฎรทูลเกล้าฯ ถวายฎีกาขอให้ทรงช่วยเหลือ ก่อนเสด็จพระราชดำเนินไปยังจุดหมาย พระบาทสมเด็จพระเจ้าอยู่หัวทรงกำหนดบริเวณที่จะสร้างเขื่อนเก็บกักน้ำ หรือฝาย ในแผนที่มาตราส่วน 1 : 50,000 ก่อนเสมอ แล้วทรงศึกษา คำนวณ สภาพน้ำของลำห้วย ณ บริเวณนั้น ว่ามีปริมาณน้ำมากหรือน้อยเท่าใดก่อนทุกครั้ง เพื่อหาข้อมูลเกี่ยวกับสภาพน้ำในการพิจารณา วางโครงการต่อไป เมื่อเสด็จพระราชดำเนินไปยังบริเวณต่าง ๆ ดังกล่าว ก็ จะเสด็จพระราชดำเนินไปทอดพระเนตรสภาพการไหลของน้ำ และขนาดของลำน้ำทุกราวไป เพื่อประกอบพระราชดำริในการวางโครงการให้เหมาะสมกับสภาพแหล่งน้ำ

3. ทรงพิจารณาถึงความเหมาะสมในด้านเศรษฐกิจและสังคม พระบาทสมเด็จพระเจ้าอยู่หัว ทรงยึดหลักการความเหมาะสมด้านเศรษฐกิจและสังคม ในการพัฒนาแหล่งน้ำตามภูมิภาคต่าง ๆ เสมอ ซึ่งนอกจากโครงการนั้น ๆ จะมีความเหมาะสมทั้งทางสภาพแหล่งน้ำและสภาพภูมิประเทศที่สามารถจะดำเนินการก่อสร้างได้แล้ว ในขั้นสุดท้ายก็จะทรงพิจารณาถึงค่าลงทุนในการก่อสร้างโครงการด้วยว่าจะคุ้มค่าและเกิดประโยชน์ที่คาดว่าจะราษฎรในท้องถิ่นนั้นจะได้รับมากเพียงพอหรือไม่ หากทรงพิจารณาเห็นว่าต้องเสียค่าใช้จ่ายมากก็พระราชทานพระราชดำริให้ระงับหรือชะลอการก่อสร้าง หรือให้ส่วนราชการที่เกี่ยวข้องนำไปวางโครงการอย่างละเอียดให้เหมาะสมเสียก่อน ในด้านเกี่ยวกับสภาพท้องถิ่นและสังคม ทรงหลีกเลี่ยงการเข้าไปสร้างปัญหาความเดือดร้อนให้กับคนกลุ่มหนึ่ง โดยสร้างประโยชน์ให้กับคนอีกกลุ่มหนึ่งไม่ว่าประโยชน์ทางด้านเศรษฐกิจเกี่ยวกับการลงทุนนั้นจะมีความเหมาะสมเพียงใดก็ตาม ด้วยเหตุนี้การทำงานโครงการพัฒนาแหล่งน้ำทุกแห่ง จึงพระราชทานพระราชดำริไว้ว่าราษฎรในหมู่บ้านซึ่งได้รับประโยชน์ จะต้องดำเนินการแก้ไขปัญหาเรื่องที่ดิน โดยจัดการช่วยเหลือผู้ที่เสียประโยชน์ตามความเหมาะสมที่จะตกลงกันเอง เพื่อให้ทางราชการสามารถเข้าไปใช้ที่ดินทำการก่อสร้างได้ โดยไม่ต้องจัดซื้อที่ดิน ซึ่งเป็นพระบรมราโชบายที่มุ่งหวังให้ราษฎรมีส่วนร่วมกับรัฐบาล และช่วยเหลือเกื้อกูลกันภายในสังคมของตนเอง และมีความหวังแทนที่จะต้องดูแลบำรุงรักษาสิ่งก่อสร้างนั้นต่อไปด้วย

โครงการพัฒนาแหล่งน้ำ อันเนื่องมาจากพระราชดำริ สามารถให้ประโยชน์แก่ประชาชนและประเทศชาติเป็นส่วนรวม ทั้งในระยะสั้นและระยะยาวในด้านต่าง ๆ โดยสรุปดังนี้

1. พื้นที่เพาะปลูกจำนวนมากในเขตโครงการพัฒนาแหล่งน้ำ เพื่อการเพาะปลูกอันเนื่องมาจากพระราชดำริ มีน้ำอย่างอุดมสมบูรณ์ สามารถทำการเพาะปลูกได้ทั้งฤดูฝนและฤดูแล้ง ช่วยให้ราษฎรในท้องที่ต่าง ๆ ซึ่งแต่เดิมทำการเพาะปลูกไม่ค่อยได้ผล แม้กระทั่งการทำนาปี ส่วนในฤดูแล้งทำการเพาะปลูกไม่ได้เลย เนื่องจากขาดแคลนน้ำเพราะต้องอาศัยน้ำฝนเป็นหลัก สามารถทำการเพาะปลูกในฤดูฝนได้ผลผลิตมากขึ้นและมีความแน่นอน นอกจากนี้ยังมีน้ำให้ทำการเพาะปลูกในฤดูแล้งได้อีกด้วย ซึ่งโครงการดังกล่าวจนถึง ปี พ.ศ. 2529 กรมชลประทานได้ดำเนินการแล้ว 824 โครงการ พื้นที่รับประโยชน์ 1,517,126 ไร่ และจากข้อมูลผลผลิตข้าวของกรมชลประทาน ปรากฏว่า ข้าวนาปีที่อาศัยน้ำฝนจะได้ผลผลิตเฉลี่ยประมาณ ไร่ละ 250 กิโลกรัม ส่วนข้าวนาปีที่ได้รับน้ำชลประทานจะได้ผลผลิตเฉลี่ยประมาณ ไร่ละ 450 กิโลกรัม นอกจากนั้นยังจะช่วยให้ราษฎรมีน้ำเพียงพอที่จะทำการเพาะปลูก ครั้งที่ 2 ได้เป็นการช่วยให้ราษฎรมีรายได้มากขึ้น

2. ในท้องที่บางแห่งซึ่งเป็นพื้นที่ที่เคยมีน้ำท่วมขัง จนไม่สามารถใช้ทำการเพาะปลูกได้ หรือทำการเพาะปลูกไม่ได้ผลดีเท่าที่ควร โครงการระบายน้ำออกจากพื้นที่ลุ่มอันเนื่องมาจากพระราชดำริ ได้ช่วยให้พื้นที่ต่างๆ เหล่านั้น สามารถใช้ทำการเพาะปลูกอย่างได้ผล ได้ผลผลิตสูงขึ้นและมีความแน่นอน ราษฎรมีรายได้เพิ่มขึ้น สำหรับโครงการระบายน้ำออกจากพื้นที่ขอบพรุอันเนื่องมาจากพระราชดำริ เพื่อให้พื้นที่ขอบพรุแห้งลงและสามารถจัดสรรให้ราษฎรที่ไม่มีที่ดินเป็นของตนเองเข้าทำกินได้ เป็นการช่วยให้ราษฎรมีที่ทำกินเป็นหลักแหล่ง ไม่ไปบุกรุกทำลายป่าหาที่ทำกินแห่งอื่น ๆ ต่อไป ซึ่งเป็นการช่วยรักษาป่าไม้อันเป็นทรัพยากรธรรมชาติของชาติไว้ได้ส่วนหนึ่ง

3. โครงการพัฒนาแหล่งน้ำอันเนื่องมาจากพระราชดำริ ได้มีการก่อสร้างอ่างเก็บน้ำขนาดต่าง ๆ ไว้เป็นจำนวนมาก ซึ่งอ่างเก็บน้ำเหล่านั้นทางกรมประมงได้นำพันธุ์ปลาและพันธุ์กุ้ง ไปปล่อยไว้ทุกอ่างตามความเหมาะสม และอ่างเก็บน้ำใดที่พระบาทสมเด็จพระเจ้าอยู่หัวได้เสด็จพระราชดำเนินทอดพระเนตรโครงการ จะทรงปล่อยพันธุ์ปลา และอาจจะมีพันธุ์กุ้งด้วยเกือบทุกครั้ง ทำให้ราษฎรตามหมู่บ้านที่อยู่ใกล้เคียงกับอ่างเก็บน้ำต่าง ๆ นอกจากจะมีอาหารปลาและกุ้งสำหรับบริโภคภายในครอบครัวแล้ว ราษฎรบางรายอาจจะมีเหลือนำไปขายเป็นรายได้เสริมหรือรายได้หลักให้กับครอบครัวอีกด้วย

4. ช่วยให้ราษฎรในเขตโครงการต่าง ๆ มีน้ำเพื่อการอุปโภคบริโภค ที่สะอาดอย่างพอเพียงตลอดปี ทำให้ราษฎรมีสุขภาพพลานามัยที่ดีขึ้น และยังช่วยให้มีแหล่งน้ำสำหรับการเลี้ยงสัตว์อีกด้วย

5. โครงการพัฒนาแหล่งน้ำอันเนื่องมาจากพระราชดำริ ประเภทโครงการบรรเทาอุทกภัยในเขตชุมชนเมืองใหญ่ ๆ เช่น กรุงเทพมหานคร และปริมณฑลได้ช่วยลดความเสียหายต่อระบบเศรษฐกิจทั้งภาคเอกชนและภาครัฐบาลเป็นอันมาก

6. โครงการพัฒนาแหล่งน้ำเพื่อการผลิตไฟฟ้าพลังน้ำอันเนื่องมาจากพระราชดำริ จะช่วยให้ราษฎรตามชนบทที่อยู่ในป่าเขาในท้องที่ทุรกันดาร ซึ่งอยู่ห่างไกลจากเขตชุมชน ได้มีไฟฟ้าสำหรับให้แสงสว่างในครัวเรือน ทำให้ราษฎรมีความเป็นอยู่ดีขึ้น

7. โครงการพัฒนาแหล่งน้ำเพื่อการเพาะปลูกอันเนื่องมาจากพระราชดำริ ในการจัดหาสนับสนุนราษฎรชาวไทยภูเขาเผ่าต่าง ๆ ให้มีพื้นที่ทำกินเป็นหลักแหล่ง โดยมีน้ำสำหรับทำการเพาะปลูกไม้ผลเมืองหนาว และพืชเมืองหนาว รวมทั้งการปลูกข้าวไร่ เพื่อทดแทนการบุกรุกทำลายป่าบริเวณต้นน้ำลำธาร สำหรับทำไร่เลื่อนลอยและปลูกฝิ่น โดยเฉพาะอย่างยิ่งในพื้นที่ภาคเหนือ นั้น จะช่วยรักษาพื้นที่ป่าไม้บริเวณต้นน้ำลำธาร ซึ่งเป็นทรัพยากรธรรมชาติอันมีค่าของชาติไว้และเป็นการกำจัดแหล่งผลิตฝิ่นภายในประเทศ ซึ่งเป็นต้นตอของยาเสพติดของประเทศพร้อมกันไปด้วย

8. โครงการพัฒนาแหล่งน้ำเพื่อการรักษาต้นน้ำลำธาร อันเนื่องมาจากพระราชดำริ โดยการสร้างฝายเก็บกักน้ำบริเวณต้นน้ำลำธารเป็นชั้น ๆ พร้อมระบบกระจายน้ำจากฝายต่าง ๆ ไปสู่พื้นที่สองฝั่งของลำธารทำให้พื้นดินสองฝั่งลำธารชุ่มชื้น และป่าไม้ตามแนวสองฝั่งลำธารเขียวชอุ่มตลอดปี ลักษณะเป็นป่าเปียกสำหรับป้องกันไฟป่าเป็นแนว ๆ กระจายกระจายไปทั่วบริเวณต้นน้ำลำธารซึ่งเป็นทรัพยากรของชาติให้ได้ผลอย่างสมบูรณ์ไว้ต่อไป

ข้อ 15 การพัฒนาและการอนุรักษ์ดิน หมายความว่า

.....
.....
.....
.....
.....
.....
.....
.....
.....
.....
.....
.....
.....
.....
.....

การพัฒนาและการอนุรักษ์ดิน มีผลต่อการพัฒนาเศรษฐกิจของประเทศด้านใดบ้าง

.....
.....
.....
.....
.....
.....
.....
.....
.....
.....
.....

การอนุรักษ์ดินโดยการปลูกหญ้าแฝก ตามแนวพระราชดำริของในหลวง ได้ประโยชน์
ต่อการพัฒนาพื้นที่อย่างใดบ้าง

.....

.....

.....

.....

.....

.....

.....

.....

.....

.....

.....

.....

.....

.....

.....

แนวพระราชดำริเกี่ยวกับงานพัฒนาที่ดินของในหลวง เป็นแนวทางในการพัฒนา
ประเทศ คือ

.....

.....

.....

.....

.....

.....

.....

.....

.....

.....

.....

.....

.....

.....

.....

การพัฒนาและอนุรักษ์ดิน

“เดี๋ยวนี้ทุกคนก็คงเข้าใจแล้วว่า ป่า 3 อย่างนั้น คืออะไร แต่ก็ให้เข้าใจว่า ป่า 3 อย่างนี้มีประโยชน์ 4 อย่าง...ประโยชน์ที่ 4 นี้สำคัญ คือ รักษาอนุรักษ์ ดิน เป็นต้นน้ำ ลำธาร”

พระราชทานในวันปิดการสัมมนาการเกษตรภาคเหนือ ณ สำนักงานเกษตรภาคเหนือ จังหวัดเชียงใหม่ 26 กุมภาพันธ์ 2524

ประเทศไทยในช่วง 20 ปีที่ผ่านมา การเพิ่มผลผลิตและรายได้ของประเทศ มาจากการขยายพื้นที่เพาะปลูก มากกว่าการเพิ่มผลผลิตต่อหน่วยพื้นที่ จนถึงขณะนี้ได้ประมาณกันว่าพื้นที่ที่เหมาะสมต่อการเกษตรกรรมได้ใช้ไปจนเกือบหมดสิ้นแล้ว การอพยพโยกย้ายของประชากรเข้าไปอยู่กระจุกกระจายในเขตป่าสงวนแห่งชาติ ได้ทำลายพื้นที่ป่าไม้ลงเป็นจำนวนมาก แม้กระทั่งที่ๆ ที่บางส่วน ดินไม่มีความเหมาะสมต่อการเกษตรกรรมเลย อย่างเช่น พื้นที่ที่มีความลาดชันสูง ซึ่งก่อให้เกิดปัญหาการกัดเซาะพังทลายของหน้าดินในอัตราที่ค่อนข้างสูง ดินเลื่อนลงไปแหล่งน้ำต่าง ๆ และตกตะกอนจนตื้นเขิน เป็นการทำลายทรัพยากรและสิ่งแวดล้อมไปอย่างสิ้นเชิง นอกจากนี้ ในพื้นที่ที่ทำการเกษตรกรรมโดยทั่วไป ได้มีการใช้ที่ดินกันอย่างขาดความระมัดระวัง ใช้ดินซ้ำซากโดยไม่มีการบำรุงรักษา ทำให้เกิดความเสื่อมโทรมทั้งทางด้านเคมีและกายภาพ ซึ่งสิ่งต่างๆ เหล่านี้ หากไม่รีบแก้ไขโดยเร็วแล้วก็ย่อมจะมีผลกระทบและเป็นปัญหาต่อการพัฒนาประเทศเป็นอย่างมาก

สถานการณ์ปัจจุบันและสภาพปัญหา

การใช้ทรัพยากรดินของประเทศไทยในปัจจุบัน มีปัญหาที่สามารถประมวลได้เป็น 4 ลักษณะ คือ

1. การใช้ที่ดินผิดประเภท เช่น การบุกรุกทำลายป่า ซึ่งควรสงวนไว้เป็นต้นน้ำลำธาร มาทำไร่เลื่อนลอย หรือการใช้ที่ดินที่เหมาะสมต่อการเกษตร มาใช้เป็นที่อยู่อาศัยหรือเขตอุตสาหกรรม พื้นที่ดังกล่าวมีอยู่ประมาณ 30 ล้านไร่

2. ปัญหาความเสื่อมโทรมของดิน ซึ่งเกิดจากการชะล้างพังทลายของดินและการขาดอินทรีย์วัตถุในดิน ปัญหานี้มีอยู่ในพื้นที่ภาคเหนือ ภาคตะวันออกเฉียงเหนือ และภาคตะวันออก เป็นปัญหาซึ่งพบมากที่สุดในประเทศไทย เป็นพื้นที่รวมกันถึง 298 ล้านไร่

3. สภาพธรรมชาติของดินไม่เหมาะสม เช่น ดินเปรี้ยว เกิดอยู่ทั่วไปในพื้นที่ลุ่มภาคกลาง ประมาณ 2.3 ล้านไร่ ดินเค็ม ภาคตะวันออกเฉียงเหนือ ซึ่งมีกระจุกกระจายอยู่ทั่วไป เป็นพื้นที่ประมาณ 17.8 ล้านไร่ ดินเค็มและดินเปรี้ยวภาคใต้ เป็นพื้นที่รวม 2.4 ล้านไร่ ดินพรุ คือ ดินที่เกิดจากซากพืชที่ทับถมกันยังไม่เกิดการสลายตัว และมีน้ำแช่ขังอยู่เกือบตลอดปี มีอินทรีย์วัตถุ สูงมากเกินไป ทำให้มีโครงสร้างที่ไม่เหมาะสมต่อการปลูกพืชหรือทำการเกษตร พื้นที่ดังกล่าวมีประมาณ 300,000 ไร่ ทางภาคใต้

4. ดินที่มีปัญหาจากสภาพธรรมชาติและสิ่งแวดล้อมประกอบ เช่น บริเวณบางพื้นที่ในภาคตะวันออกเฉียงเหนือ (ทุ่งกุลาร้องไห้) ซึ่งแห้งแล้งและขาดความอุดมสมบูรณ์ และที่ดินชายฝั่งทะเล ซึ่งยังมีการใช้ประโยชน์ไม่เต็มที่ หรือที่ดินเหมืองแร่เก่า ซึ่งความอุดมสมบูรณ์ของดินอยู่ในระดับต่ำมาก

ปัญหาสำคัญที่สุดและพบมากที่สุดในประเทศไทย คือ ปัญหาดินเสื่อมคุณภาพขาดธาตุอาหารในดิน ที่ดินหลายล้านไร่กำลังเปลี่ยนสภาพในระยะเวลาอันใกล้ที่ดินหลายแห่งอาจจะไม่สามารถใช้ทำการเพาะปลูกได้อีกต่อไป ปัญหาทั้งหลายนี้เป็นผลมาจากการใช้ประโยชน์จากธรรมชาติมากเกินไป โดยขาดความรู้ ขาดความเข้าใจ และไม่ได้อุทิศพื้นที่พุ่มบำรุงรักษาธรรมชาติให้ฟื้นกลับคืนมาเป็นการทดแทน ที่ดินจึงกลายเป็นทรัพยากรที่กำลังเสื่อมคุณภาพ เพราะการใช้ประโยชน์ที่ไม่ถูกวิธี รวมทั้งในแง่ปริมาณพื้นที่ก็นับว่าน้อยลงไปเป็นลำดับด้วย เมื่อเทียบกับจำนวนประชากรที่เพิ่มมากขึ้น

นอกจากนั้น ปัญหาการครอบครองและกรรมสิทธิ์ในที่ดินก็เป็นปัญหาสำคัญอีกด้านหนึ่งสำหรับเกษตรกร มีพื้นที่ 66.3 ล้านไร่ ซึ่งมีเกษตรกรทำกินอยู่โดยไม่มีเอกสารสิทธิ์ใดๆ เลย และมีเกษตรกรจำนวนไม่น้อยกว่า 500,000 ครอบครัว หรือร้อยละ 10.7 ของครอบครัวเกษตรกรทั้งประเทศอยู่ในสภาพไร้ที่ทำกิน เมื่อรวมการเช่าที่ดินทั้งจากเกษตรกรที่มีที่ดินทำกินไม่เพียงพอ และเกษตรกรที่ไร้ที่ทำกินแล้ว รวมพื้นที่เช่าทั้งหมดถึง 14 ล้านไร่

แนวพระราชดำริเกี่ยวกับงานพัฒนาที่ดิน

1. การจัดและพัฒนาที่ดิน

เมื่อพระบาทสมเด็จพระเจ้าอยู่หัวทรงเริ่มงานพัฒนาประเทศของพระองค์ งานจัดและพัฒนาที่ดินเป็นงานแรก ๆ ที่พระองค์ทรงให้ความสำคัญ ด้วยทรงเห็นว่าที่ดินเป็นปัจจัยพื้นฐานที่สำคัญมากเช่นเดียวกับเรื่องน้ำ จึงได้ทรงเริ่มโครงการจัดพัฒนาที่ดินหุบกะพง

ตามพระราชประสงค์ เมื่อ ปี พ.ศ. 2511 โดยให้เกษตรกรจำนวน 120 ครอบครัว เข้าไปทำกิน ในพื้นที่ 10,000 ไร่ มีส่วนราชการต่างๆ เข้าไปช่วยเหลือราษฎรบุกเบิกที่ทำกินเพื่อพลิกผืนดิน ที่แห้งแล้ง ขาดความอุดมสมบูรณ์แห่งนี้ให้สามารถผลิตพืชพันธุ์ธัญญาหารได้อีกครั้งหนึ่ง จุดมุ่งหมายของการดำเนินงานระยะนั้น คือ การมุ่งแก้ไขปัญหาการไม่มีที่ดินทำกินของ เกษตรกรเป็นเบื้องต้น ดังพระราชดำรัสที่ว่า

“มีความเดือดร้อนอย่างยิ่งว่าประชาชนในเมืองไทยจะไร้ที่ดิน และถ้าไร้ที่ดินแล้วก็จะ ทำงานเป็นทาสเขา ซึ่งเราไม่ปรารถนาที่จะให้ประชาชนเป็นทาสคนอื่น แต่ถ้าเราสามารถที่จะ ขจัดปัญหานี้ โดยเอาที่ดินจำแนกจัดสรรอย่างยุติธรรม อย่างที่มีการจัดตั้งจะเรียกนิคมหรือ จะเรียกว่าหมู่บ้านหรือกลุ่ม หรือสหกรณ์ก็ตาม ก็จะทำให้คนที่มีชีวิตแร้นแค้นสามารถที่จะพัฒนา ตัวเองขึ้นมาได้”

พระองค์ทรงเลือกพื้นที่ป่าเสื่อมโทรม ทิ้งร้าง ว่างเปล่า นำมาจัดสรรให้แก่ราษฎร โดยให้สิทธิ์ทำกินชั่วคราวก่อน แต่ไม่ให้กรรมสิทธิ์ในการถือครอง งานจัดพื้นที่ทำกินนี้ครอบคลุม ไปถึงกลุ่มชาวไทยภูเขา เพื่อหยุดยั้งลักษณะการเพาะปลูกดำรงชีพ ที่เป็นเหตุให้เกิดการทำลายป่าไม้ไปเป็นจำนวนมากด้วย การจัดพื้นที่ดังกล่าวนี้ ทรงมีหลักการว่า ต้องวางแผน การจัดให้ดีเสียตั้งแต่ต้น โดยใช้แผนที่และภาพถ่ายทางอากาศช่วยด้วย ไม่ควรทำแผนผังที่ทำ กินเป็นลักษณะตารางสี่เหลี่ยมเสมอไป โดยไม่คำนึงถึงสภาพภูมิประเทศ แต่ควรจัดสรรที่ทำกิน ตามแนวพื้นที่รับน้ำจากโครงการชลประทาน



2. การพัฒนาและอนุรักษ์ดิน

หลังจากงานจัดพื้นที่ทำกินในระยะแรกนั้นแล้ว พระบาทสมเด็จพระเจ้าอยู่หัวทรงขยายขอบเขตงานพัฒนาที่ดินด้านอื่น ๆ ออกไป โดยเริ่มงานทางด้านวิชาการมากขึ้นอีก เช่น การวิเคราะห์และการวางแผนการใช้ที่ดิน เพื่อให้มีการใช้ประโยชน์ที่ดินอย่างเต็มขีดความสามารถ และให้เหมาะสมกับลักษณะสภาพดิน ทรงแนะนำให้เกษตรกรทดลองใช้วิธีการต่างๆ เพื่ออนุรักษ์บำรุงรักษาดิน วิธีการส่วนใหญ่เป็นวิธีการตามธรรมชาติที่พยายามสร้างความสมดุลของสภาพแวดล้อมให้เกิดขึ้น เช่น ให้มีการปลูกไม้ใช้สอยรวมกับการปลูกพืชไร่ ซึ่งจะช่วยทำให้พืชไร่อาศัยร่มเงาของไม้ใช้สอย และได้รับความชุ่มชื้นจากดินมากกว่าที่จะปลุกอยู่กลางแจ้งหรือการปลูกพืชบางชนิด ในพื้นที่ซึ่งดินไม่ดี แต่พืชดังกล่าวให้ประโยชน์ในการบำรุงดินให้ดีขึ้นโดยไม่ต้องลงทุนใช้ปุ๋ยเคมี พื้นที่บางแห่งซึ่งไม่เหมาะสมเลยสำหรับทำการเกษตรก็เห็นควรจะใช้ประโยชน์ในทางอื่น เช่น ฟื้นฟูขึ้นมาเป็นทุ่งหญ้าเลี้ยงสัตว์ เป็นต้น

ในระยะต่อมาพระบาทสมเด็จพระเจ้าอยู่หัวได้หันมาสนพระทัยงานพัฒนาที่ดิน ที่มีสภาพธรรมชาติและปัญหาที่แตกต่างกันออกไปในแต่ละภูมิภาค จึงมีพระราชดำริเกี่ยวกับงานแก้ไขปัญหาดินที่เน้นเฉพาะเรื่องมากขึ้น เช่น งานทดลองวิจัยเพื่อแก้ไขปัญหาดินเค็ม ดินเปรี้ยว ในภาคกลางและภาคตะวันออกเฉียงเหนือ ปัญหาดินพรุในภาคใต้ และที่ดินชายฝั่งทะเล รวมทั้งงานเกี่ยวกับการแก้ไขปรับปรุงและบำรุงรักษาดิน ที่เสื่อมโทรมพังทลายจากการชะล้างที่เกิดขึ้นโดยทั่วไปอีกด้วย โครงการต่างๆ ในระยะหลังจึงเป็นการรวบรวมความรู้ทั้งทางทฤษฎีและปฏิบัติ และนำเอาการพัฒนาหลายหลากสาขามาใช้ร่วมกันและที่ปรากฏออกมาเป็นตัวอย่างที่ชัดเจน ก็คือ แนวคิดและตัวอย่างงานพัฒนาที่ดินในศูนย์ศึกษาการพัฒนาหลายแห่ง เช่น แบบจำลองการพัฒนาพื้นที่ ที่มีสภาพขาดความอุดมสมบูรณ์ และมีปัญหาการชะล้างพังทลายของดิน ในศูนย์ศึกษาพัฒนาเขาหินซ้อน จังหวัดฉะเชิงเทรา งานศึกษาวิจัยและพัฒนาพื้นที่ดินพรุในศูนย์ศึกษาพัฒนาพิบูลทอง จังหวัดนราธิวาส และงานพัฒนาที่ดินชายทะเลในศูนย์ศึกษาการพัฒนาอ่าวคุ้งกระเบน จังหวัดจันทบุรี เป็นต้น

3. การดำเนินการเกี่ยวกับกรรมสิทธิ์ที่ดิน

สำหรับที่ดินป่าสงวนที่เสื่อมโทรมและราษฎร ได้เข้าไปทำกินอยู่แล้วนั้น ทรงเห็นว่า รัฐบาลจะดำเนินการตามความเหมาะสมของสภาพพื้นที่นั้น ๆ เพื่อให้กรรมสิทธิ์แก่ราษฎรให้ทำกินได้อย่างถูกต้องตามกฎหมาย แต่มิได้เป็นการออกโฉนดที่จะสามารถนำไปซื้อขายได้ เพียงแต่ควรให้ออกใบสัญญารับรองสิทธิทำกิน (สทก.) แบบมรดกตกทอดแก่ทายาท ให้สามารถทำกินได้ตลอดไป และด้วยวิธีการนี้ก็ช่วยให้ราษฎรมีกรรมสิทธิ์ที่ดินเป็นของตนเองและครอบครอง โดยไม่อาจนำที่ดินนั้นไปขายแลไม่ไปบุกรุกพื้นที่ป่าสงวนอื่น ๆ อีกต่อไป

สรุป

จากแนวพระราชดำริดังกล่าว จึงได้มีการดำเนินงานในหลาย ๆ พื้นที่ ซึ่งกระจายอยู่ทั่วประเทศ โดยเฉพาะโครงการอันเนื่องมาจากพระราชดำรินั้น แทบทุกโครงการมักจะมีเรื่องการพัฒนาจัดสรรปรับปรุงบำรุงดิน และการใช้ประโยชน์ที่ดินให้เหมาะสมแทรกอยู่ด้วยเสมอ เป็นผลให้เกษตรกรทั่วไปมีความรู้ ความสามารถในด้านการพัฒนา ปรับปรุงบำรุงดินและอนุรักษ์ดินและน้ำ จนทำให้พื้นที่ในหลาย ๆ แห่ง เกิดความชุ่มชื้นและอุดมสมบูรณ์สามารถทำการเพาะปลูกที่ให้ผลผลิตสูง อันหมายถึง รายได้และระดับความเป็นอยู่ของประชาชนเหล่านั้นดีขึ้นด้วย



ข้อ 16 ตามหลัก “ทฤษฎีใหม่” มีทั้งหมดกี่ชั้น

1. 1 ชั้น
2. 2 ชั้น
3. 3 ชั้น
4. 4 ชั้น

คำตอบ ข้อ 3 ถูก

เกษตรกรทฤษฎีใหม่ จะเน้นปลูกพืชทุกชนิด หมายความว่าถึง

.....

.....

.....

.....

.....

.....

.....

.....

.....

.....

เกษตรกรทฤษฎีใหม่ มีการแบ่งพื้นที่อย่างไร

.....

.....

.....

.....

.....

.....

.....

.....

.....

.....

อุปสรรคสำคัญ เกี่ยวกับอ่างเก็บน้ำ ทฤษฎีใหม่มีด้านใดบ้าง

.....

.....

.....

.....

.....

.....

.....

.....

.....

.....

.....

.....

.....

.....

.....

.....

.....

.....

.....

.....

.....

.....

ทฤษฎีใหม่ ชั้นที่ 1 ประกอบด้วย

.....

.....

.....

.....

.....

.....

.....

.....

.....

.....

.....

.....

.....

.....

.....

.....

.....

.....

.....

.....

.....

.....

ทฤษฎีใหม่ ชั้นที่ 2 ประกอบด้วย

.....

.....

.....

.....

.....

.....

.....

.....

.....

.....

.....

.....

.....

.....

.....

.....

.....

.....

.....

.....

.....

.....

ทฤษฎีใหม่ ชั้นที่ 3 ประกอบด้วย

.....

.....

.....

.....

.....

.....

.....

.....

.....

.....

.....

.....

.....

.....

.....

.....

.....

.....

.....

.....

.....

.....

แนวพระราชดำริเพื่อพึ่งตนเองของเกษตรกรในชนบท ตามหลักการแห่งทฤษฎีการ
ยอมรับนวัตกรรม ประกอบด้วย

.....

.....

.....

.....

.....

.....

.....

.....

.....

.....

.....

.....

.....

.....

.....

.....

.....

.....

.....

.....

.....

.....

.....

เกษตรกรทฤษฎีใหม่นั้น จะเน้นปลูกพืชเกือบทุกชนิด เพื่อให้ครบวงจรที่จะใช้บริโภคใน
ครอบครัว และมีเหลือไว้จำหน่าย แต่ทฤษฎีใหม่เป็นเพียงส่วนหนึ่งของเศรษฐศาสตร์พอเพียง
ที่ประกอบด้วยทฤษฎีต่าง ๆ มากมาย ดังที่กล่าวมาแล้ว หากศึกษาความเกี่ยวพันของทฤษฎีที่
กล่าวมาจะเกี่ยวข้องกับพื้นฐานเศรษฐกิจของประเทศที่แท้จริง คือ พื้นฐานด้านการเกษตร ที่มี
ผลต่อการบริโภค และเป็นวัตถุดิบสำหรับอุตสาหกรรมและสาขาบริการ โดยทฤษฎีต่าง ๆ เป็น
ในเรื่อง น้ำ ดิน ป่า ซึ่งเป็นปัจจัยในการผลิต และแนวคิดเรื่องคุณภาพของคน และทฤษฎี
ใหม่ที่รู้จักกันแพร่หลาย

ทฤษฎีใหม่ขั้นที่หนึ่ง

1. ถ้าพูดอย่างสรุปที่สุด เป็นวิธีปฏิบัติของเกษตรกร ที่เป็นเจ้าของจำนวนที่ดินจำนวนน้อยแปลงเล็ก (ประมาณ 15 ไร่)
2. หลักสำคัญ ให้เกษตรกรมีความพอเพียง โดยเลี้ยงตัวได้ (self sufficiency) ในระดับชีวิตที่ประหยัดก่อน ทั้งนี้ ต้องมีความสามัคคีกันในท้องถิ่น
3. มีการผลิตข้าวบริโภคพอเพียงประจำปี โดยถือว่าครอบครัวหนึ่ง ทำนา 5 ไร่ จะมีข้าวพอกินตลอดปี ข้อนี้เป็นหลักสำคัญของทฤษฎีนี้
4. เพื่อการนี้ต้องใช้หลักว่าต้องมีน้ำ 1,000 ลูกบาศก์เมตรต่อไร่ ฉะนั้น 5 ไร่ ต้องมีน้ำ 5,000 ลูกบาศก์เมตรต่อไป จึงตั้งสูตรคร่าวๆว่า แต่ละแปลงประกอบด้วยนา 5 ไร่ และพืชไร่ และสวน 5 ไร่ สระน้ำ 3 ไร่ ลึก 4 เมตร จุประมาณ 19,000 ลูกบาศก์เมตร (19,200) ที่อยู่อาศัยและอื่น ๆ 2 ไร่ รวมทั้งหมด 15 ไร่
5. อุปสรรคสำคัญที่สุดคือ อ่างเก็บน้ำหรืออ่างที่ได้รับน้ำให้เต็มเพียงปีละหนึ่งครั้ง จะมีการระเหย วันละ 1 เซนติเมตร โดยเฉลี่ยในวันที่ฝนไม่ตกหมายความว่าในปีหนึ่งถ้านับว่าแห้ง 300 วัน ระดับน้ำของสระจะลดลง 3 เมตร (ในกรณีนี้ $\frac{3}{4}$ ของ 19,000 ลูกบาศก์เมตรน้ำที่ใช้จะเหลือ 4,750 ลูกบาศก์เมตร จึงจะต้องมีการเติมน้ำเพื่อให้เพียงพอ)
6. มีความจำเป็นที่จะมีแหล่งน้ำเพิ่มเติม สำหรับโครงการมงคลชัยพัฒนา ได้สร้างอ่างเก็บน้ำจุ 800,000 ลูกบาศก์เมตร สำหรับเลี้ยง 3,000 ไร่
7. ลำพังอ่างเก็บน้ำจุ 800,000 ลูกบาศก์เมตร จะเลี้ยงได้ 800 ไร่ (โครงการวัดมงคล มีพื้นที่ 3,000 ไร่ แบ่งเป็น 200 แปลง) อ่างนี้จึงเลี้ยงได้ 4 ไร่ ต่อแปลง ลำพังสระในแปลงเลี้ยงได้ 4.75 ไร่ จึงเห็นได้ว่า หมิ่นเหม่มาก (4.75 ไร่ + 4.00 ไร่ = 8.75 ไร่) จะต้องอาศัยเทวดาเลี้ยง แต่ถ้าคำนึงว่าในระยะที่ไม่มีมีความจำเป็นที่จะใช้น้ำ หรือมีฝนตก น้ำฝนที่ตกมาจะเก็บไว้ได้ในอ่างและในสระ สำรองไว้สำหรับเมื่อต้องการอ่างและสระจะทำหน้าที่เฉลี่ยน้ำฝน (regulator) จึงเข้าใจว่าในระบบนี้น้ำจะพอ
8. ปัญหาใหญ่อีกข้อหนึ่ง คือ ราคาการลงทุนค่อนข้างสูง เกษตรกรจะต้องได้รับความช่วยเหลือจากภายนอก (ทางราชการ ทางมูลนิธิ และทางเอกชน) แต่คำดำเนินการไม่สิ้นเปลืองสำหรับเกษตรกร

ทฤษฎีใหม่ขั้นที่สอง

เมื่อตั้งศูนย์บริการที่วัดชัยมงคลพัฒนา และแปลงตัวอย่างที่ “ทางดิสโก้” สำเร็จแล้ว เกษตรกรก็เริ่มเข้าใจวิธีการ จึงขอให้ดำเนินการในที่ดินของตน เมื่อได้ผลก็ต้องเริ่มขั้นที่สอง คือ ให้เกษตรกรรวมพลังกันในรูปกลุ่ม หรือสหกรณ์ร่วมแรง

1. การผลิต (พรรณพืช เตรียมดิน ขนปรุพาน ฯลฯ)
2. การตลาด (ลานตากข้าว ยุ้ง เครื่องสีข้าว การจำหน่ายผลผลิต)
3. การเป็นอยู่ (กะปิ น้ำปลา อาหาร เครื่องนุ่งห่ม ฯลฯ)
4. สวัสดิการ (สาธารณสุข เงินกู้)
5. การศึกษา(โรงเรียน ทุนการศึกษา)
6. สังคมและศาสนา ด้วยความร่วมมือของหน่วยงานราชการ มูลนิธิ และเอกชน

ทฤษฎีใหม่ขั้นที่สาม

ติดต่อยุ่ร่วมมือกับแหล่งเงิน (ธนาคาร) และกับแหล่งพลังงาน (บริษัทน้ำมัน) ตั้งและบริหารโรงสี (2) ตั้งและบริหารร้านสหกรณ์ (1,3) ช่วยการลงทุน (1,2) ช่วยคุณภาพชีวิต (4,5,6) ทั้งนี้ ทั้งฝ่ายเกษตรกร และฝ่ายธนาคารและบริษัทจะได้รับประโยชน์ เกษตรกรขายข้าวในราคาสูง (ไม่ถูกกดราคา)ธนาคารกับบริษัทซื้อข้าวบริโภคในราคาต่ำ (ซื้อข้าวเปลือกตรงจากเกษตรกร และมาสีเอง)(2) เกษตรกรซื้อเครื่องอุปโภคบริโภคในราคาต่ำ (เป็นร้านสหกรณ์ ราคาขายส่ง) (1,3) ธนาคารกับบริษัท จะสามารถกระจายบุคคลากร

แนวพระราชดำริเพื่อพึ่งตนเองของเกษตรกรในชนบท

ตามหลักการแห่งทฤษฎีการยอมรับนวัตกรรม

บรรดานักวิชาการด้านการพัฒนาชนบท และผู้ปฏิบัติด้านการพัฒนามักคงนอยู่เสมอว่าพระบาทสมเด็จพระเจ้าอยู่หัว ทรงใช้กลยุทธ์ใดในการแนะนำเผยแพร่ประชาชนให้ยอมรับแนวพระราชดำริของพระองค์ เพราะในการพัฒนาชนบทตามแผนพัฒนาเศรษฐกิจและสังคมแห่งชาติของไทยนั้น จำต้องยอมรับด้วยความจริงว่ายังไม่บรรลุเป้าหมายสมบูรณ์ดังที่ได้วางไว้ ปัญหาสำคัญที่ยังต้องคาอยู่เหนียวแน่น คือ การยอมรับการพัฒนาจากผู้นำการเปลี่ยนแปลง (Change Agent)

เมื่อวิเคราะห์จากแนวคิดของ Everett M. Rogers เกี่ยวกับทฤษฎีการแพร่กระจายนวัตกรรม (The Diffusion of Innovation Theory) มีสาระสำคัญว่า การที่บุคคลจะยอมรับแนวคิดการพัฒนาได้นั้น จะต้องมียุปัจจัยเกี่ยวข้องมากมายขึ้นอยู่กับตัวบุคคล ระบบสังคม ระบบสื่อสารของนวัตกรรม และระยะเวลาการดำเนินการด้วย ซึ่งเมื่อวิเคราะห์ขั้นตอนการยอมรับของประชาชนในแนวพระราชดำริของพระบาทสมเด็จพระเจ้าอยู่หัวแล้วพบว่าทรงเป็นนักพัฒนาชนบทที่ประสบความสำเร็จยิ่ง ดังรายละเอียดดังนี้ คือ

พระบาทสมเด็จพระเจ้าอยู่หัว ทรงปลูกฝังแนวพระราชดำริให้ประชาชนยอมรับไปปฏิบัติอย่างต่อเนื่อง โดยให้วงจรการพัฒนาดำเนินไปตามครรลองธรรมชาติ กล่าวคือ

1. ทรงสร้างความตระหนักแก่ประชาชนให้รับรู้ (Awareness) ในทุกคราเมื่อเสด็จพระราชดำเนินไปทรงเยี่ยมประชาชนในทุกภูมิภาคต่างๆ จะทรงมีพระราชปฏิสันถารให้ประชาชนได้รับทราบถึงสิ่งที่ควรรู้ เช่น การปลูกหญ้าแฝกจะช่วยป้องกันดินพังทลาย และใช้ปุ๋ยธรรมชาติจะช่วยประหยัดและบำรุงดิน การแก้ไขดินเปรี้ยวในภาคใต้สามารถกระทำได้ การตัดไม้ทำลายป่าจะทำให้ฝนแล้ง เป็นต้น ตัวอย่างพระราชดำรัสที่เกี่ยวกับการสร้างความตระหนักให้แก่ประชาชน ได้แก่

“...ประเทศไทยนี้เป็นที่ที่เหมาะสมมากในการตั้งถิ่นฐาน แต่ต้องรักษาไว้ ไม่ทำให้ประเทศไทยเป็นสวนเป็นนากลายเป็นทะเลทราย ก็ป้องกัน ทำได้...”

2. ทรงสร้างความสนใจแก่ประชาชน (Interest) หลายท่านคงได้ยินหรือรับฟังโครงการ อันเนื่อง มาจากพระราชดำริในพระบาทสมเด็จพระเจ้าอยู่หัวที่มีนามเรียกขานแปลกหู ชวนฉงน น่าสนใจติดตามอยู่เสมอ เช่น โครงการแก้มลิง โครงการแก่งดิน โครงการเส้นทางเกลือ โครงการน้ำดีไล่น้ำเสีย หรือโครงการน้ำสามรส ฯลฯ เหล่านี้ เป็นต้น ล้วนเชิญชวนให้ติดตามอย่างใกล้ชิด แต่พระองค์ก็จะมีพระราชอธิบายแต่ละโครงการอย่างละเอียดเป็นที่เข้าใจอย่างรวดเร็วแก่ประชาชนทั่วประเทศ

3. ในประการต่อมา ทรงให้เวลาในการประเมินค่าหรือประเมินผล (Evaluate) ด้วยการศึกษาค้นหาข้อมูลต่าง ๆ ว่าโครงการอันเนื่องมาจากพระราชดำริของพระองค์นั้นเป็นอย่างไรสามารถนำไปปฏิบัติได้ในส่วนของตนเองหรือไม่ ซึ่งยังคงยึดแนวทางที่ให้ประชาชนเลือกการพัฒนาด้วยตนเองที่ว่า

“...ขอให้ถือว่าการงานที่จะทำนั้นต้องการเวลา เป็นงานที่มีผู้ดำเนินมาก่อนแล้ว ท่านเป็นผู้ที่จะเข้าไปเสริมกำลัง จึงต้องมีความอดทนที่จะเข้าไปร่วมมือกับผู้อื่น ต้องปรองดองกับเขาให้ได้ แม้เห็นว่ามีจุดหนึ่งจุดใดต้องแก้ไขปรับปรุงก็ต้องค่อยพยายามแก้ไขไปตามที่ถูกที่ควร...”

4. ในขั้นทดลอง (Trial) เพื่อทดสอบว่างานในพระราชดำริที่ทรงแนะนำนั้นจะได้ผลหรือไม่ ซึ่งในบางกรณีหากมีการทดลองไม่แน่ชัดก็ทรงมักจะมีให้เผยแพร่แก่ประชาชน หากมีผลการทดลองจนแน่พระราชหฤทัยแล้วจึงจะออกไปสู่สาธารณชนได้ เช่น ทดลองปลูกหญ้าแฝกเพื่ออนุรักษ์ดินและน้ำนั้น ได้มีการค้นคว้าหาความเหมาะสมและความเป็นไปได้จนทั่วทั้งประเทศว่าดียิ่ง จึงนำออกเผยแพร่แก่ประชาชน เป็นต้น

5. ขั้นยอมรับ (Adoption) โครงการอันเนื่องมาจากพระราชดำรินั้น เมื่อผ่านกระบวนการมาหลายขั้นตอน บ่มเวลาการทดลองมาเป็นเวลานาน ตลอดจนทรงให้ศูนย์ศึกษาการพัฒนา อันเนื่องมาจากพระราชดำริและสถานที่อื่น ๆ เป็นแหล่งสาธิตที่ประชาชนสามารถเข้าไปศึกษาดูได้ถึงตัวอย่างแห่งความสำเร็จ ดังนั้น แนวพระราชดำริของพระองค์จึงเป็นสิ่งที่ราษฎรสามารถพิสูจน์ได้ว่าจะได้รับผลดีต่อชีวิต และความเป็นอยู่ของตนได้อย่างไร

แนวพระราชดำริทั้งหลายดังกล่าวข้างต้นนี้ แสดงถึงพระวิริยะอุตสาหะที่พระบาทสมเด็จพระเจ้าอยู่หัวทรงทุ่มเทพระสติปัญญา ตรากตรำพระวรกาย เพื่อค้นคว้าหาแนวทางการพัฒนาให้พสกนิกรทั้งหลายได้มีความร่มเย็นเป็นสุขสถาพรยั่งยืนนาน นับเป็นพระมหากรุณาธิคุณอันใหญ่หลวง ที่ได้พระราชทานแก่ปวงไทยตลอดเวลามากกว่า 50 ปี จึงกล่าวได้ว่าพระราชกรณียกิจของพระองค์นั้นสมควรอย่างยิ่งที่ทวยราษฎร์จักได้เจริญรอยตามเบื้องพระยุคลบาทตามที่ทรงแนะนำสั่งสอน อบรมและวางแนวทางไว้เพื่อให้เกิดการอยู่ดีมีสุขโดยถ้วนเช่นกัน

ข้อ 17 การพัฒนาพื้นที่ในภาคตะวันออกเฉียงเหนือ ต้องอาศัยลุ่มน้ำสายหลัก แม่น้ำสายใดต่อไปนี้เกี่ยวข้องกับภูมิภาค

1. ลุ่มน้ำชี
2. ลุ่มน้ำมูล
3. ลุ่มน้ำโขง
4. ถูกทุกข้อ

คำตอบ ข้อ 4 ถูก

พื้นที่ในภาคตะวันออกเฉียงเหนือ ประกอบด้วยจังหวัดใดบ้าง

.....

.....

.....

.....

.....

.....

.....

.....

.....

.....

.....

.....

.....

.....

.....

.....

.....

.....

.....

.....

.....

.....

.....

การพัฒนาการชลประทานของประเทศไทย ครอบคลุมบริเวณใดของประเทศไทย โดยหลัก ๆ

.....

.....

.....

.....

.....

.....

.....

.....

.....

.....

.....

.....

.....

.....

.....

.....

.....

.....

.....

.....

.....

.....

.....

การพัฒนาการชลประทานในภาคตะวันออกเฉียงเหนือ ครอบคลุมบริเวณใดบ้าง และมีผลอย่างไร

.....

.....

.....

.....

.....

.....

.....

.....

.....

.....

.....

.....

.....

.....

.....

.....

.....

.....

.....

.....

.....

.....

- ข้อ 18 เขื่อนใดต่อไปนี้ ตั้งอยู่ในภาคตะวันออกเฉียงเหนือของไทย
1. เขื่อนลำปาว
 2. เขื่อนอุบลรัตน์
 3. เขื่อนสิรินธร
 4. ถูกทุกข้อ

คำตอบ ข้อ 4 ถูก

เขื่อนอุบลรัตน์ มีลุ่มน้ำครอบคลุมจังหวัดใดบ้าง

.....

.....

.....

.....

.....

.....

.....

.....

.....

.....

.....

.....

.....

.....

.....

.....

.....

สำนักชลประทานเขต 5 รับผิดชอบจังหวัดใดบ้างในภาคอีสาน และมีลุ่มน้ำสาขาหลัก และสายน้ำสาขาใดบ้าง

.....

.....

.....

.....

.....

.....

.....

.....

.....

.....

.....

.....

.....

.....

.....

.....

.....

.....

.....

.....

.....

.....

.....

สำนักชลประทานเขต 8 รับผิดชอบจังหวัดใดในภาคอีสาน และมีแม่น้ำสายหลัก และ
แม่น้ำสาขาสายใดบ้าง

.....

.....

.....

.....

.....

.....

.....

.....

.....

.....

.....

.....

.....

.....

.....

.....

ภาคตะวันออกเฉียงเหนือของไทย

มีพื้นที่ทั้งหมด 122.54 ล้านไร่ หรือคิดเป็น 1 ใน 3 ของประเทศ ประกอบด้วย 19 จังหวัด 278 อำเภอ 43 กิ่งอำเภอ 2,669 ตำบล 30,328 หมู่บ้าน มีประชากรราวหนึ่งในสามของประเทศเช่นกัน คือ 21.4 ล้านคน

พื้นที่ถือครองทำการเกษตร 57.90 ล้านไร่ หรือประมาณ ร้อยละ 54.88 ของภาค พื้นที่ป่าไม้ประมาณ 13.1 ล้านไร่ หรือประมาณ ร้อยละ 12.4 ของภาค

ปริมาณน้ำฝนเฉลี่ย 1,474 มิลลิเมตรต่อปี ปริมาณน้ำท่าเฉลี่ยรายปี 61.513 ล้านลูกบาศก์เมตร ปริมาณน้ำเก็บกักได้ 10,706 ล้านลูกบาศก์เมตร

พื้นที่ชลประทาน และพื้นที่รับประโยชน์จากโครงการชลประทาน รวม 8.11 ล้านไร่

แบ่งลุ่มน้ำประธาน ออกเป็น 3 ลุ่มน้ำ ได้แก่ ลุ่มน้ำโขง ลุ่มน้ำชี และลุ่มน้ำมูล



แผนที่จังหวัดในภาคตะวันออกเฉียงเหนือ

การพัฒนาการชลประทานของประเทศไทย

จากลุ่มน้ำประธาน 25 ลุ่มน้ำในประเทศไทย มีพื้นที่ลุ่มน้ำ 320 ล้านไร่ ปริมาณน้ำท่า ทั้งหมดประมาณ 213,000 ล้านลูกบาศก์เมตร

มีพื้นที่การเกษตร 131 ล้านไร่ เป็นพื้นที่ที่มีศักยภาพการพัฒนาการชลประทาน 58 ล้านไร่ และไม่มีศักยภาพการพัฒนาเนื่องจากสภาพพื้นที่ไม่เอื้ออำนวย 73 ล้านไร่

ปัจจุบันมีผลการพัฒนาการชลประทาน ในพื้นที่ 58 ล้านไร่ ดังนี้

ลักษณะการพัฒนาแหล่งน้ำและชลประทาน	เนื้อที่ (ล้านไร่)	ปริมาณน้ำเก็บกัก (ล้าน ลบ.ม.)
1. สมบูรณ์แบบ (ขนาดใหญ่ + กลาง)	22.74	71,302
2. กึ่งสมบูรณ์แบบ (ขนาดเล็ก + พัฒนาแหล่งน้ำชุมชน / ชนบท + อื่นๆ)	10.6	1,810
3. สูบน้ำด้วยไฟฟ้า	3.55	-
รวม	36.97	73,112

ข้อมูล ณ วันที่ 6 มิถุนายน 2548

ดังนั้น คงเหลือพื้นที่ที่ต้องพัฒนาการชลประทานต่อไปอีก 21.03 ล้านไร่

สำหรับพื้นที่ที่ไม่มีศักยภาพการพัฒนาการชลประทานอีก 73 ล้านไร่ ควรพัฒนาพื้นที่ตามแนว “ทฤษฎีใหม่” ของพระบาทสมเด็จพระเจ้าอยู่หัว ด้วยการขุดสระเก็บน้ำประจำไร่นาให้ทั่วถึงทุกพื้นที่

โขง - ชี - มูล สายเลือกหลักของอีสาน

ลุ่มน้ำโขง มีพื้นที่ลุ่มน้ำ 29.50 ล้านไร่ ครอบคลุมพื้นที่ 10 จังหวัด ได้แก่ อุตรธานี อุบลราชธานี หนองบัวลำภู หนองคาย เลย นครพนม สกลนคร มุกดาหาร ยโสธร และอำนาจเจริญ

ลุ่มน้ำชี มีพื้นที่ลุ่มน้ำ 49.48 ล้านไร่ ครอบคลุมพื้นที่ 14 จังหวัด ได้แก่ อุตรธานี อุบลราชธานี หนองบัวลำภู มุกดาหาร ยโสธร อำนาจเจริญ เลย ขอนแก่น มหาสารคาม กาฬสินธุ์ ร้อยเอ็ด ชัยภูมิ ศรีสะเกษ และเพชรบูรณ์ (ภาคเหนือ)

ลุ่มน้ำมูล มีพื้นที่ลุ่มน้ำ 43.56 ล้านไร่ ครอบคลุมพื้นที่ 10 จังหวัด ได้แก่ นครราชสีมา บุรีรัมย์ สุรินทร์ ขอนแก่น มหาสารคาม กาฬสินธุ์ ร้อยเอ็ด ศรีสะเกษ อุบลราชธานี และอำนาจเจริญ

การพัฒนาการชลประทานในภาคตะวันออกเฉียงเหนือ

ลุ่มน้ำโขง ลุ่มน้ำชี และลุ่มน้ำมูล มีพื้นที่ลุ่มน้ำ 122.54 ล้านไร่ มีปริมาณน้ำท่าทั้งหมด 61,513 ล้านลูกบาศก์เมตร มีพื้นที่การเกษตร 65.10 ล้านไร่ เป็นพื้นที่ที่มีศักยภาพการพัฒนาการชลประทาน 27.91 ล้านไร่ และไม่มีศักยภาพการพัฒนา 37.19 ล้านไร่

ปัจจุบันมีผลการพัฒนาชลประทาน ในพื้นที่ 27.91 ล้านไร่ ดังนี้

ลักษณะการพัฒนาแหล่งน้ำและชลประทาน	เนื้อที่ (ล้านไร่)	ปริมาณน้ำเก็บกัก (ล้าน ลบ.ม.)
1. สมบูรณ์แบบ (ขนาดใหญ่ + กลาง)	3.43	9,624
2. กึ่งสมบูรณ์แบบ (ขนาดเล็ก + พัฒนาแหล่งน้ำชุมชน / ชนบท + อื่นๆ)	3.01	1,082
3. สูบน้ำด้วยไฟฟ้า	1.67	-
รวม	8.11	10,706

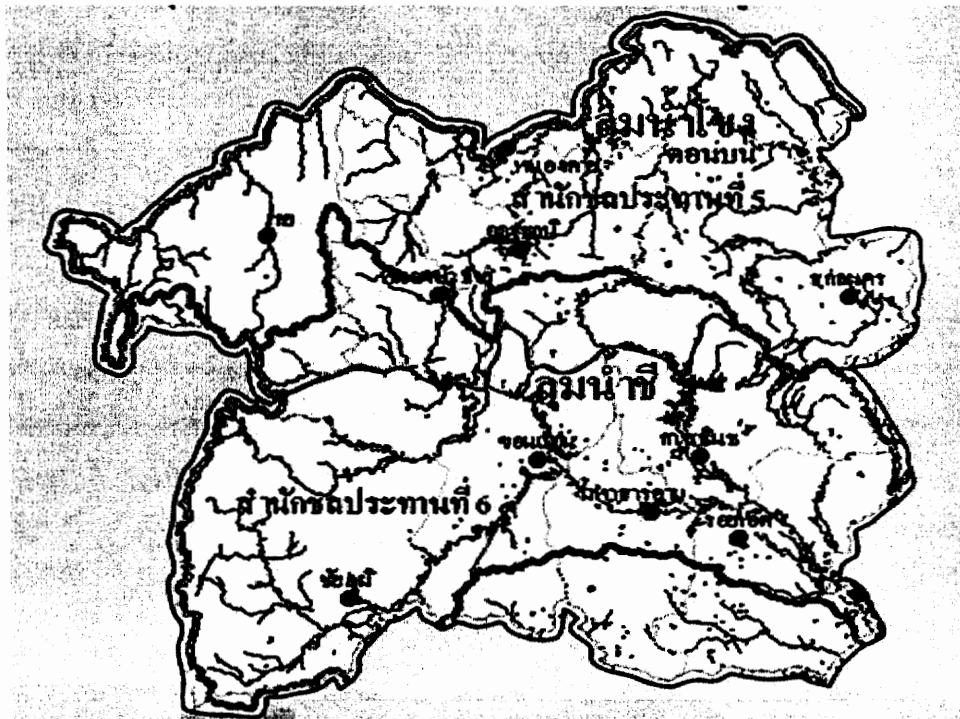
ข้อมูล ณ วันที่ 6 มิถุนายน 2548

ดังนั้น คงเหลือพื้นที่ที่ต้องพัฒนาการชลประทานต่อไปอีก 19.80 ล้านไร่ สำหรับพื้นที่ที่ไม่มีศักยภาพการพัฒนาการชลประทาน อีก 37.19 ล้านไร่ ควรพัฒนาพื้นที่ ตามแนว “ทฤษฎีใหม่” ของพระบาทสมเด็จพระเจ้าอยู่หัว ด้วยการขุดสระเก็บน้ำประจำไร่นาให้ทั่วถึงทุกพื้นที่

ขอบเขตสำนักชลประทานในกลุ่มน้ำโขงตอนบนและลุ่มน้ำชี

สำนักชลประทานที่ 5 รับผิดชอบในเขตจังหวัด อุดรธานี หนองคาย เลย สกลนคร และหนองบัวลำภู

สำนักชลประทานที่ 6 รับผิดชอบในเขตจังหวัด ขอนแก่น ชัยภูมิ มหาสารคาม กาฬสินธุ์ และร้อยเอ็ด



ขอบเขตสำนักชลประทานในกลุ่มน้ำโขงตอนบนและลุ่มน้ำชี

ขอบเขตสำนักชลประทานในกลุ่มน้ำโขงตอนล่าง และลุ่มน้ำมูล

สำนักชลประทานที่ 7 รับผิดชอบในเขตจังหวัด อุบลราชธานี อำนาจเจริญ ยโสธร
มุกดาหาร และนครพนม

สำนักชลประทานที่ 8 รับผิดชอบในเขตจังหวัด นครราชสีมา บุรีรัมย์ สุรินทร์ และ
ศรีสะเกษ



ขอบเขตสำนักชลประทานในกลุ่มน้ำโขงตอนล่าง และลุ่มน้ำมูล

ดินแดนลุ่มน้ำมูล

แม่น้ำมูล ยาว 909 กิโลเมตร พื้นที่ลุ่มน้ำ 43.56 ล้านไร่ ครอบคลุมพื้นที่ 10 จังหวัด 147 อำเภอ 1,256 ตำบล จำนวนประชากร 10 ล้านคน

พื้นที่ป่าไม้ 9.31 ล้านไร่ หรือประมาณร้อยละ 21.37 ของพื้นที่ พื้นที่เกษตร 21.41 ล้านไร่ หรือประมาณร้อยละ 56.03 ของพื้นที่ พื้นที่ที่มีศักยภาพการพัฒนาการชลประทาน 12.10 ล้านไร่

แบ่งพื้นที่ออกเป็น 31 ลุ่มน้ำย่อย

ปริมาณฝนเฉลี่ยรายปี 1,266 มิลลิเมตร ปริมาณน้ำท่ารายปี เฉลี่ย 19,500 ล้านลูกบาศก์เมตร ปริมาณน้ำที่เก็บกักได้ 4,316 ล้านลูกบาศก์เมตร

มีพื้นที่ชลประทานและพื้นที่รับประโยชน์จากโครงการชลประทาน รวม 2.93 ล้านไร่

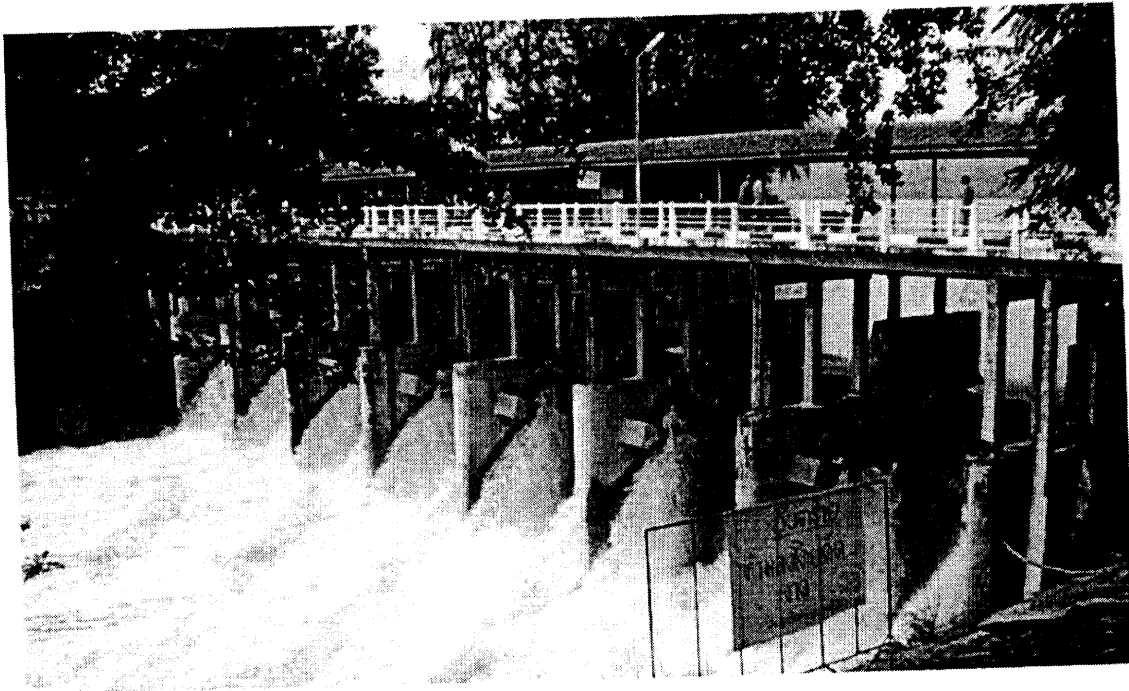


ลุ่มน้ำมูล

การพัฒนาแหล่งน้ำในลุ่มน้ำมูล ก่อนแผนพัฒนาการเศรษฐกิจและสังคมแห่งชาติ (พ.ศ. 2482 – พ.ศ. 2503)

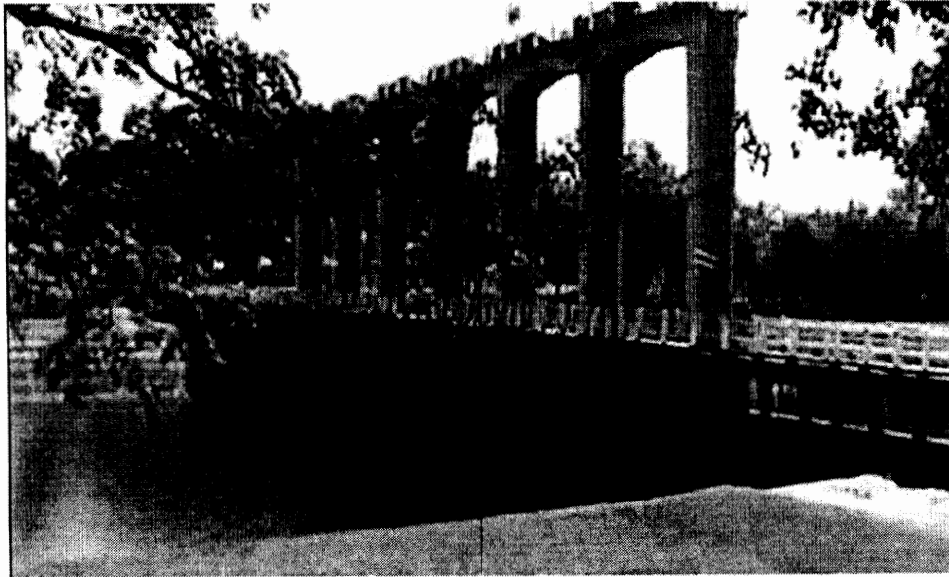
แต่ก่อนแต่ไร ใคร ๆ ก็รู้จักภาคตะวันออกเฉียงเหนือ หรืออีสาน แค่เพียงว่าเป็นดินแดนที่มีแต่ความแห้งแล้ง ฝนไม่ตกตามฤดูกาล กรมชลประทานและส่วนราชการอื่น จึงให้ความสำคัญกับการพัฒนาแหล่งน้ำในลุ่มน้ำมูล โดยระหว่าง พ.ศ. 2482 – 2503 มีโครงการต่าง ๆ สรุปได้ดังนี้

1. โครงการชลประทานลุ่มน้ำลำตะคอง สร้างเขื่อนระบายน้ำ 9 แห่ง ปิดกั้นลำตะคองและลำบริบูรณ์ เริ่ม พ.ศ. 2482 แล้วเสร็จ พ.ศ. 2502



เขื่อนระบายน้ำลำตะคอง

2. โครงการชลประทานทุ่งสัมฤทธิ์ สร้างเขื่อนระบายน้ำพิมาย ปิดกั้นแม่น้ำมูล ที่บริเวณทุ่งไทรงาม ตำบลในเมือง อำเภอพิมาย จังหวัดนครราชสีมา เริ่ม พ.ศ. 2482 แล้วเสร็จ พ.ศ. 2496



3. โครงการชลประทานห้วยเสนง สร้างเขื่อนระบายน้ำปิดกั้นลำห้วยเสนง ที่ตำบลเจ้เนียง อำเภอเมือง จังหวัดสุรินทร์ เริ่ม พ.ศ. 2482 แล้วเสร็จ พ.ศ. 2497



การพัฒนาแหล่งน้ำในลุ่มน้ำมูล ในช่วงแผนพัฒนาการเศรษฐกิจและสังคมแห่งชาติ ฉบับที่ 1 – 9 (พ.ศ. 2504 – 2546)

แผนพัฒนาการเศรษฐกิจและสังคมแห่งชาติ ฉบับที่ 1 – 9 ยังคงให้ความสำคัญกับการพัฒนาแหล่งน้ำในลุ่มน้ำมูลอยู่ โดยมีโครงการที่กรมชลประทาน และส่วนราชการอื่นพัฒนาขึ้น รวม 2,369 โครงการ เก็บกักน้ำได้ 4,209 ล้านลูกบาศก์เมตร มีพื้นที่ชลประทาน 1.27 ล้านไร่ และพื้นที่รับประโยชน์จากโครงการชลประทาน 1.57 ล้านไร่

- โครงการชลประทานขนาดใหญ่ 7 โครงการ ได้แก่

1. เขื่อนลำพระเพลิง
2. เขื่อนลำตะคอง
3. เขื่อนมูลบนและเขื่อนลำแชะ
4. เขื่อนลำนางรอน
5. เขื่อนลำปลายมาศ
6. โครงการทุ่งสัมฤทธิ์
7. โครงการโดมน้อย

- โครงการชลประทานขนาดกลาง 132 โครงการ

- โครงการชลประทานขนาดเล็ก โครงการพัฒนาแหล่งน้ำชุมชน / ชนบท โรงการสูบน้ำด้วยไฟฟ้า ตลอดจนโครงการชลประทานอันเนื่องมาจากพระราชดำริ และโครงการหมู่บ้านป้องกันตนเองชายแดน รวม 2,069 โครงการ

เขื่อนลำนางรอง

เป็นโครงการอันเนื่องมาจากพระราชดำริ สร้างปิดกั้นลำนางรอง ที่บ้านโนนดินแดง ตำบลโนนดินแดง อำเภอโนนดินแดง จังหวัดบุรีรัมย์ เป็นเขื่อนดิน สูง 23 เมตร สันเขื่อนยาว 1,500 เมตร เก็บกักน้ำได้ 121 ล้านลูกบาศก์เมตร สร้าง พ.ศ. 2522 เสร็จ พ.ศ. 2525

ใช้ประโยชน์เพื่อการเพาะปลูกในฤดูฝน 68,400 ไร่ เพื่อการอุปโภคบริโภค และการประปาอำเภอโนนดินแดง และโรงงานอุตสาหกรรม ตลอดจนบรรเทาอุทกภัย ในลุ่มน้ำลำนางรอง

เขื่อนลำปลายมาศ

เป็นโครงการอันเนื่องมาจากพระราชดำริ สร้างปิดกั้นลำปลายมาศ ที่อำเภอเสิงสาง จังหวัดนครราชสีมา เป็นเขื่อนดิน สูง 32 เมตร สันเขื่อนยาว 1,100 เมตร เก็บกักน้ำได้ 98 ล้านลูกบาศก์เมตร สร้าง พ.ศ. 2529 เสร็จ พ.ศ. 2535

ใช้ประโยชน์เพื่อการเพาะปลูกในฤดูฝน 66,000 ไร่ ฤดูแล้ง 10,000 ไร่ เพื่อการอุปโภคบริโภค การประปา และโรงงานอุตสาหกรรมในเขตอำเภอปะคำ และอำเภอนางรอง

เขื่อนลำพระเพลิง

สร้างปิดกั้นลำพระเพลิง ที่อำเภอปักธงชัย จังหวัดนครราชสีมา เป็นเขื่อนดิน สูง 50 เมตร สันเขื่อนยาว 575 เมตร เก็บกักน้ำได้ 110 ล้านลูกบาศก์เมตร สร้าง พ.ศ. 2506 เสร็จ พ.ศ. 2513

ใช้ประโยชน์เพื่อการเพาะปลูกในฤดูฝน 67,760 ไร่ และฤดูแล้ง อีก 20,000 ไร่ เพื่อการประปาในเขตอำเภอปักธงชัย และอำเภอโชคชัย รวมทั้งบรรเทาอุทกภัยในลุ่มน้ำลำพระเพลิงกับบางส่วนของลุ่มน้ำมูลให้ลดน้อยลง

เขื่อนลำตะคอง

สร้างปิดกั้นลำตะคอง ที่อำเภอสีคิ้ว จังหวัดนครราชสีมา เป็นเขื่อนดินสูง 40.30 เมตร สันเขื่อนยาว 520 เมตร เก็บกักน้ำได้ 314 ล้านลูกบาศก์เมตร สร้าง พ.ศ. 2507 เสร็จ พ.ศ. 2512

ใช้ประโยชน์สำหรับการเพาะปลูกในฤดูฝน 164,000 ไร่ และในฤดูแล้ง 30,000 ไร่ รวมทั้งใช้เพื่อการประปาในเขตอำเภอสีคิ้ว อำเภอสูงเนิน อำเภอขามทะเลสอ และเขตเทศบาลนครราชสีมา เพื่อโรงงานอุตสาหกรรม เพื่อบรรเทาอุทกภัยในลุ่มน้ำลำตะคอง และลุ่มน้ำมูลให้ลดน้อยลง

เขื่อนมูลบน

สร้างปิดกั้นลำน้ำมูล ที่ตำบลจระเข้หิน อำเภอครบุรี จังหวัดนครราชสีมา เป็นเขื่อนดินสูง 32.70 เมตร สันเขื่อนยาว 880 เมตร เก็บกักน้ำได้ 141 ล้านลูกบาศก์เมตร สร้าง พ.ศ. 2529 เสร็จ พ.ศ. 2532

ใช้ประโยชน์เพื่อการเพาะปลูกในฤดูฝน 45,000 ไร่ ฤดูแล้ง 20,000 ไร่ เพื่อการประปาในเขตอำเภอครบุรี และโรงงานอุตสาหกรรม รวมทั้งช่วยบรรเทาอุทกภัยในลุ่มน้ำมูลให้ลดน้อยลง

โครงการโดมน้อย

เป็นโครงการชลประทานประเภทสูบน้ำถาวร ที่อำเภอพิบูลมังสาหาร จังหวัดอุบลราชธานี โดยสร้างโรงสูบน้ำขึ้นที่ริมอ่างเก็บน้ำสิรินธร และติดตั้งเครื่องสูบน้ำขนาด 36 นิ้ว จำนวน 10 เครื่อง และสร้างระบบส่งน้ำ

มีคลองส่งน้ำทั้งสิ้น 80 สาย ยาวประมาณ 284,120 กิโลเมตร เพื่อส่งน้ำให้แก่พื้นที่เพาะปลูกในเขตโครงการ บริเวณฝั่งซ้ายของอ่างเก็บน้ำเหนือเขื่อน ประมาณ 150,000 ไร่ เริ่มก่อสร้างเมื่อ พ.ศ. 2512 เสร็จ พ.ศ. 2527

โครงการพัฒนาแหล่งน้ำบริเวณเชิงเขาพนมดงรัก

เป็นโครงการที่เกิดขึ้นตามมติคณะรัฐมนตรี เมื่อ พ.ศ. 2532 ครอบคลุมพื้นที่ 5 จังหวัด ได้แก่ นครราชสีมา บุรีรัมย์ สุรินทร์ ศรีสะเกษ และอุบลราชธานี

ผลการดำเนินงานก่อสร้าง ระหว่าง พ.ศ. 2533 – 2547 เชื่อมเก็บน้ำ 17 แห่ง เก็บน้ำได้รวม 181.65 ล้านลูกบาศก์เมตร พื้นที่รับประโยชน์ 107,000 ไร่ และฝายทดน้ำ 16 แห่ง

แผนงานก่อสร้าง ระยะที่ 2 พ.ศ. 2548 - 2554 เชื่อมเก็บน้ำ 13 แห่ง เก็บน้ำได้รวม 95.71 ล้านลูกบาศก์เมตร พื้นที่รับประโยชน์ 59,500 ไร่ และฝายทดน้ำ 3 แห่ง

ประโยชน์ที่ได้รับ ช่วยแก้ไขปัญหาการขาดแคลนน้ำ เพื่อการอุปโภคบริโภค และเกษตรกรรมในฤดูแล้ง รวมทั้งบรรเทาปัญหาหน้าท่วมในฤดูฝน

โครงการโขง - ชี - มูล ในลุ่มน้ำมูล

เป็นโครงการฝายทดน้ำ ในลุ่มน้ำมูลที่เกิดขึ้นตามมติคณะรัฐมนตรี เมื่อ พ.ศ. 2532 ซึ่งสำนักงานพลังงานแห่งชาติได้ถ่ายโอนภารกิจให้กรมชลประทาน ดำเนินโครงการต่อ เมื่อ พ.ศ. 2545

ผลงานก่อสร้างฝายพร้อมสถานีสูบน้ำด้วยไฟฟ้า ระหว่าง พ.ศ. 2533 – 2547 จำนวน 7 แห่ง ได้แก่

1. ฝายยางชุมพวง จังหวัดนครราชสีมา
2. ฝายยางบ้านขัว จังหวัดบุรีรัมย์
3. ฝายยางตะลุง จังหวัดสุรินทร์
4. ฝายห้วยนา จังหวัดศรีสะเกษ
5. ฝายฤๅษีไศล จังหวัดศรีสะเกษ
6. ฝายลำซนก จังหวัดอุบลราชธานี
7. ฝายลำเซบาย จังหวัดอำนาจเจริญ

ประโยชน์ที่ได้รับ เพื่อยกระดับและเก็บกักน้ำในลุ่มน้ำมูล ลำสะแกก ลำปลายมาศ ลำชี ห้วยทับทัน ห้วยเสียว และห้วยสำราญ ใช้อุปโภคบริโภค และเกษตรกรรม เพื่อส่งน้ำแก่พื้นที่เพาะปลูก