

บทที่ 4
วิวัฒนาการการกำเนิดรัฐ
(Evolution of States)

วัตถุประสงค์

เมื่อนักศึกษาได้ศึกษาและอ่านบทที่ 4 นี้แล้ว นักศึกษาสามารถอธิบายและตอบคำถามที่เกี่ยวข้องกับเนื้อหาต่อไปนี้ได้ถูกต้อง

1. อธิบายความหมายของคำว่า "รัฐ" ได้
2. สามารถกล่าวอ้างชื่อนักรัฐศาสตร์และนักเศรษฐศาสตร์การเมือง ซึ่งเป็นผู้ให้คำนิยาม "รัฐ" และกล่าวถึงผลงานของบุคคลเหล่านั้นมาอย่างน้อย 3 ชื่อ
3. อธิบายทฤษฎีเกี่ยวกับรัฐตามแนวทางภูมิศาสตร์การเมืองและสามารถวิเคราะห์ เปรียบเทียบในเหตุและผลได้อย่างน้อย 2 ทฤษฎี
4. อธิบายทฤษฎีเกี่ยวกับรัฐแบบทุนนิยม และแบบสังคมนิยมว่ามีลักษณะที่เหมือนกันและแตกต่างกันอย่างไรได้
5. บรรยายถึงวิวัฒนาการการกำเนิดรัฐว่ามีโครงสร้างหรือองค์ประกอบใดบ้างในแต่ละยุคสมัยได้
6. อธิบายถึงรูปของรัฐและรัฐบาลได้ และในการแบ่งประเภทของรัฐและรัฐบาลนั้นสามารถเปรียบเทียบความโดดเด่นและความผูกพันในหน้าที่การปกครองของแต่ละรูปแบบได้
7. อธิบายศัพท์ของคำหรือความได้อย่างน้อย 10 ศัพท์

บทนำ : วิวัฒนาการการกำเนิดรัฐ

ปัจจัยทาง "ระวางที่" หรือ "พื้นที่" เป็นปัจจัยสำคัญยิ่งเพราะเป็นรากฐานที่ตั้งของรัฐ ซึ่งในภายหลังรัฐนั้นจะขยายตัวเจริญเติบโต เช่น ประเทศสหรัฐอเมริกา หรือประเทศสหภาพโซเวียต หรืออาณานิคมนั้นจะเสื่อมสลายลงดังเช่น อาณานิคมบาบิโลน อาณานิคมเมโสโปเตเมียก็ตาม ปัจจุบัน เนื้อที่ทางการเมืองของโลกถูกแบ่งออกเป็นรัฐอิสระมากกว่า 200 ประเทศ พื้นที่ทางการเมืองหรือระวางที่การเมืองนี้มีลักษณะยึดหยุ่น เปลี่ยนแปลงได้ตามโอกาส

ในบทที่ 3 ได้กล่าวถึง "ระวางที่ส่วนบุคคล" ซึ่งย่อมผิดแผกกับ "ระวางที่ทางสังคม" และ "ระวางที่ทางการเมือง" ในความหมายที่กว้างคือ รัฐประชาชาติ การเจริญเติบโตของรัฐในปัจจุบันนี้มีหลายรัฐที่มีอาณาเขตกว้างขวาง เป็นผลมาจากการขยายอาณาเขตในประวัติศาสตร์ ดังเช่น ฝรั่งเศส ได้ขยายดินแดนไปทางตะวันออกเสมอ จนกระทั่งมีอาณาเขตกว้างขวางดังปรากฏในปัจจุบันนี้ การขยายอาณาเขตดังกล่าวของประเทศฝรั่งเศสนี้ใช้เวลาร่วมหลายศตวรรษ ซึ่งตรงกันข้ามกับสหรัฐอเมริกา ซึ่งขยายดินแดนไปทางตะวันตกและใช้เวลาเพียงสองศตวรรษเท่านั้น

ยิ่งกว่านั้นได้กล่าวมาแล้วว่า ภูมิศาสตร์การเมืองเป็นวิชาที่ศึกษาเกี่ยวกับรัฐ การใช้ระวางที่ทางการเมืองโดยอาศัยหลักเกณฑ์ทางภูมิศาสตร์กายภาพและภูมิศาสตร์ภูมิภาคมาร่วมพิจารณาว่าภูมิศาสตร์นั้นมีบทบาทเกี่ยวกับรัฐอย่างไรบ้าง ดังนั้นในปัจจุบันทฤษฎีของรัทเชลในสมมติฐานที่ว่า การขยายดินแดนของรัฐเป็นปรากฏการณ์ธรรมชาติที่จำเป็นคือ รัฐเป็นสิ่งมีชีวิต (Organic State) ได้เสื่อมคลายลงนักภูมิศาสตร์การเมืองสมัยใหม่ถือว่าทฤษฎีของรัทเชลเปรียบเสมือนกฎของป่า (Jungle Law) คือหากทุกรัฐเห็นพ้องกับทฤษฎีนี้ทั้งหมด ดังเช่น เยอรมัน อิตาลี ญี่ปุ่น อังกฤษ และสหภาพโซเวียต ในอดีตย่อมหมายความว่าทุกรัฐต้องแสวงหาดินแดนและต้องขยายอาณาเขตเหมือนกับมวลชีวิตในป่า ซึ่งใครรอดทนและแข็งแกร่งกว่าย่อมอยู่รอดได้ ดังนั้นนักภูมิศาสตร์การเมืองปัจจุบันจึงมองไปในอีกแง่หนึ่งที่ว่า การขยายดินแดนเป็นเรื่องนโยบายของบุคคลกลุ่มหนึ่ง ซึ่งแสวงหาดินแดน เพื่อให้อำนาจครอบครองมิใช่เรื่องจำเป็นตามธรรมชาติ

ความหมายของคำว่า "รัฐ"

มีผู้ให้คำนิยามเกี่ยวกับรัฐมากมายหลายประการ ความยุ่งยากสับสนมาจากแนวความคิดของนักคิดต่าง ๆ เช่น นักประวัติศาสตร์คิดว่า รัฐเป็นสิ่งที่นิสจน์ได้ (concrete reality) ส่วนนักปราชญ์มองรัฐไปในแง่นามธรรม (abstract) เพราะฉะนั้นรัฐจึงเป็นสิ่งที่ไม้อาจจะสัมผัสหรือพิสูจน์ได้ เป็นสิ่งที่มนุษย์เราปรารถนาที่จะก้าวหน้าไปถึงจุดนั้น ๆ นักนิติศาสตร์มองรัฐเป็นนิติบุคคล ซึ่งมีสิทธิหน้าที่ตามกฎหมาย นักรัฐศาสตร์บางคนได้อธิบายเรื่องรัฐว่าเป็นชุมชนที่มีอำนาจอธิปไตย มีอิสระภาพ

มีอำนาจบังคับภายในรัฐได้ รวมทั้งมีอำนาจที่จะต่อต้านอำนาจภายนอกที่เข้ามาทำวาทกรรมภายในของรัฐ Ratzel ได้ให้นิยามเกี่ยวกับรัฐว่า เป็นส่วนหนึ่งของดินแดนที่ประชากรเป็นองค์ประกอบขึ้นเป็นหน่วยสังคมเดียวกัน โดยมีความคิดหรืออุดมการณ์ร่วมกัน เป็นอันหนึ่งอันเดียวกัน และรัฐเขลาจึงเสริมต่อว่า รัฐในระดับก่อนสมัยประวัติศาสตร์นั้นยังคงป่าเถื่อนอยู่การรวมตัวเป็นหน่วยหนึ่งนั้นก็โดยเหตุผลของผู้มีอำนาจปกครองในสมัยนั้น ซึ่งจะมีการปกครองลดหลั่นลงไปตามระดับของหน่วยสังคม ดังเช่นกรณีอาณาจักรของ Charlemagne หรือ Chengis Khan ซึ่งคำว่ารัฐนั้นมีความหมายหนักแน่นมั่นคง และมีอายุยืนยาวกว่าผู้ปกครองแต่ละคน อย่างไรก็ตามแนวความคิดเกี่ยวกับรัฐก็ยังหาข้อยุติไม่ได้

คำว่ารัฐมีความหมายกว้างและผิดกันไปตามแต่ละสมัย แม้แต่นักคิดสมัยเดียวกันก็คิดต่างกัน พระเจ้าหลุยส์ที่ 14 แห่งฝรั่งเศส ได้เอาคำว่ารัฐเข้าไปผูกพันกับพระองค์โดยกล่าวว่า "รัฐคือข้าพเจ้าเอง" (L'état c'est moi) รัฐในกรณีเช่นนี้ มิได้มีความหมายในแง่ภูมิศาสตร์หรือประชาชน แต่หมายถึงตัวกษัตริย์เอง

ระหว่างศตวรรษที่ 17-18 เริ่มมีการเคลื่อนไหวภายในประเทศฝรั่งเศส ทำให้เกิดแนวความคิดเกี่ยวกับรัฐว่าอยู่ได้เพราะมติมหาชน ฉะนั้นจึงเกิดการปฏิวัติขึ้นในฝรั่งเศส ในกรณีนี้รัฐจึงเกี่ยวข้องกับรัฐประชาชาติหรือการเคลื่อนไหวไปสู่ความเป็นประชาชาติ ในที่นี้ให้คำนิยามของ "รัฐ" หมายถึง "ชุมชนทางการเมืองของประชาชน โดยมีดินแดนที่แน่นอนและอาศัยอยู่ร่วมกันมีรัฐบาลเดี่ยว มีระบบการปกครองเป็นแบบเดียวกัน มีอำนาจอธิปไตย พ้นจากการควบคุมของรัฐบาลภายนอก และชุมชนดังกล่าวนี้สามารถกำหนดกฎเกณฑ์ และระเบียบต่าง ๆ ได้เอง เพื่อให้ประชาชนทุกคนได้ใช้โดยทั่วถึงกัน และรัฐต้องให้ความยุติธรรมแก่ประชาชน รวมทั้งการเพิ่มพูนเสริมสร้างสวัสดิการสาธารณะ" คำว่ารัฐประชาชาตินี้มีกำเนิดมาจากยุโรป ประมาณคริสต์ศตวรรษที่ 16 และ 17 เป็นต้นมา เมื่อความคิดในเรื่องรัฐประชาชาติเข้ามาแทนที่ความคิดเรื่องนครรัฐสำคัญของพรหมแดนที่เด่นชัดขึ้น และได้นำไปเผยแพร่ยังส่วนอื่น ๆ ของโลกในสมัยอาณานิคม หน่วยสังคมต่าง ๆ ซึ่งคิดจะรวมตัวเป็นประเทศโดยยึดเอาพื้นที่ดินแดนเป็นหลัก มีพรหมแดนเป็นขอบเขตตายตัว มีพลเมืองพอสมควร และมีวัฒนธรรม ภาษา การถ่ายทอดความคิดและการสื่อสารที่เข้าใจและคล้ายคลึงกัน และมีระบบการปกครองอย่างเดียวกันแต่ละประเทศย่อมมีเอกลักษณ์เฉพาะตน

รัฐประชาชาติ โดยสรุปจะเห็นได้ว่า รัฐประชาชาติความหมายในแง่ภูมิศาสตร์และโครงสร้างทางการเมืองการปกครองและรัฐมีลักษณะที่เคลื่อนไหวได้ไม่หยุดนิ่ง ส่วนคำว่าชาติ (Nation) มีความหมายถึงประชากรหรือพลเมือง ซึ่งพลเมืองนี้ย่อมมีการเปลี่ยนแปลงไปตามความเคลื่อนไหวของรัฐ เช่น การกำเนิดรัฐใหม่ ๆ หรือการสลายตัวของรัฐ ก็ก่อให้เกิดชาติใหม่ ๆ ขึ้น เช่น ชาวอังกฤษ

และฝรั่งเศส เมื่ออพยพไปอยู่ในสหรัฐอเมริกา ก็ยังถือว่าเป็นชาวอังกฤษและฝรั่งเศส แต่ลูกหลานที่
เติบโตมาก็จะกลายเป็นชาวอเมริกัน เป็นต้น

ดังนั้น ชาติจึงไม่จำเป็นต้องคล่องจองกับรัฐ กล่าวคือ ชาติอาจมีความเหลื่อมล้ำกับรัฐ
ได้ และชาติอาจเคลื่อนที่ได้ในศตวรรษที่ 19-21 ได้มีการพยายามที่จะสร้างรัฐและชาติให้สอดคล้อง
กันพอดี เช่นการกำเนิดประเทศใหม่ ๆ เช่น เซโกสโลวาเกีย ยูโกสลาเวีย ออสเตรเลีย และอังกา
เริ่มต้น โดยมีการกำหนดพรมแดนกันใหม่โดยถือหลักเชื้อชาติแต่อย่างไรก็ตามก็เป็นที่ยอมรับว่า ไม่มี
ประเทศใดที่จะดำเนินการให้ตรงเป้าหมายได้

เนื่องจากปัจจุบัน รัฐ (state) จะมีคุณสมบัติแบบรัฐประชาชาติ (Nation-State)
(ซึ่งจะกล่าวละเอียดในบทที่ 9) ความหมายของ "รัฐ" จึงได้มีแนวความคิดแปลกแยกกันไปตามสภาพ-
แวดล้อมทางกายภาพและสังคม ผู้เขียนจะขอยกตัวอย่างความหมายของคำว่ารัฐในแนวทางรัฐศาสตร์
ดังต่อไปนี้

เนทเทิล (Nettle 1968) ได้ให้คำจำกัดความของคำว่ารัฐ ดังนี้

1) รัฐเป็นองค์กรที่รวมศูนย์การทำหน้าที่และโครงสร้างไว้เพื่อที่จะปฏิบัติการได้อย่าง
ทั่วถึง แนวความคิดเป็นแนวความคิดแบบดั้งเดิมที่เน้นเรื่องอำนาจอธิปไตย และรัฐอธิปไตย (sovereign
state) ว่า รัฐมีฐานะสูงกว่าองค์กรอื่น ๆ ในสังคม อำนาจของรัฐเป็นอำนาจตามกฎหมาย แนวคิดนี้
จึงเชื่อมโยงรัฐกับกฎหมาย กับระบบราชการและกับรัฐบาล

2) รัฐในฐานะเป็นหน่วยหนึ่งในความสัมพันธ์ระหว่างประเทศ ซึ่งหมายถึงการที่รัฐมีอิสระ
ในการดำเนินกิจการต่าง ๆ กับรัฐอื่น ๆ แนวคิดนี้ก็อาศัยแนวคิดเดิมเรื่องอำนาจอธิปไตยอีกเช่นกัน ก็
จะมี "ความเป็นรัฐ" (stateness) สูง แนวคิดนี้ใช้ประโยชน์ในการวิเคราะห์ลักษณะสองด้านของรัฐ
ได้ คือ ด้านหนึ่งรัฐเป็นหน่วยอธิปไตยในความสัมพันธ์กับสภาพแวดล้อมภายในสังคม (intrasocial)
อีกด้านหนึ่ง รัฐเป็นหน่วยหนึ่งในความสัมพันธ์กับสิ่งแวดล้อมภายนอกสังคม (extrasocial)

3) รัฐในฐานะเป็นองค์กรที่มีความอิสระเป็นส่วนหนึ่งของสังคมที่มีลักษณะเด่นเฉพาะตัว
แนวความคิดนี้ใช้ในการศึกษาความสัมพันธ์ระหว่างส่วนนี้เป็นเรื่องของรัฐกับส่วนที่เป็นเรื่องของเอกชน
เช่น ระบบการศึกษาของรัฐ กับระบบการศึกษาภายใต้การดูแลของเอกชน รัฐวิสาหกิจและภาครัฐบาล
กับอุตสาหกรรมของภาคเอกชน เป็นต้น

4) รัฐ ในฐานะที่เป็นปรากฏการณ์ทางสังคมและวัฒนธรรมอย่างหนึ่ง แนวคิดนี้ใช้ในการ
ศึกษาวิวัฒนาการของรัฐ และความสัมพันธ์ระหว่างรัฐกับชาติว่าเป็นสิ่งเดียวกัน

ช็อนันต์ สมุทวานิช (2530) ได้ศึกษางานของโรเจอร์ เบนจามิน และเรมอน ดูวอลล์
(Roger Benjamin and Raymond Duval 1981) ได้เสนอแนวความคิดและความหมายของรัฐ
ไว้ 5 ประการคือ

- 1) รัฐในฐานะที่เป็นรัฐบาล (The state as government) ซึ่งหมายความถึง กลุ่มบุคคลที่ดำรงตำแหน่งที่มีอำนาจตัดสินใจในสังคมการเมือง
- 2) รัฐในฐานะที่เป็นระบบราชการ หรือเครื่องมือทางการบริหารที่เป็นปีกแผ่นและเป็นระเบียบทางกฎหมายที่มีความเป็นสถาบัน (The state as public bureaucracy)
- 3) รัฐในฐานะเป็นชนชั้นปกครอง (The state as ruling class)
- 4) รัฐในฐานะที่เป็นโครงสร้างทางอุดมการณ์ (The state as normative order) แนวความคิดที่หนึ่งและสอง เป็นความคิดของนักสังคมศาสตร์ที่ไม่ใช่มาร์กซิส แนวความคิดที่สามเป็นแนวความคิดของมาร์กซิส ส่วนแนวความคิดที่สี่เป็นแนวความคิดของนักมนุษยวิทยา

มิลิแบนด์ (Miliband 1970) ให้ความหมายของคำว่า "รัฐ" หมายถึง ประกอบด้วย สถาบันจำนวนหนึ่ง ได้แก่ รัฐบาล ระบบบริหาร ศาลและตำรวจ ซึ่งสถาบันเหล่านี้เป็นกลไกของรัฐ

อัลทัสเซอร์ (Althusser 1971) ให้ความเห็นว่ารัฐมิได้ประกอบไปด้วยองค์กรที่มีเอกภาพหรือมีเพียงรูปเดียว แต่ควรแยกแยะระหว่างกลไกที่ทำหน้าที่ปราบปราม (ตำรวจ) และกลไกที่ทำหน้าที่ด้านอุดมการณ์ (พรรคการเมือง สหภาพแรงงาน) ตามความเห็นนี้ จึงให้คำจำกัดความว่า "รัฐ" โดยพิจารณาจากการทำหน้าที่ด้านต่าง ๆ ในฐานะที่เป็นตัวแทนของชนชั้นปกครอง ดังนั้น อัลทัสเซอร์ ซึ่งแยกความแตกต่างเพื่อประโยชน์ในการวิเคราะห์รัฐว่าอำนาจรัฐ (state power) นั้นเป็นอีกอย่างหนึ่ง อำนาจรัฐเป็นความสัมพันธ์ทางอำนาจที่เป็นตัวกลางระหว่างรัฐกับพลังทางสังคมอื่น ๆ อำนาจรัฐจึงเป็นพลังที่รุกรานของการแสดงออก ซึ่งพลังของอำนาจรัฐได้แก่นโยบาย และการกระทำต่าง ๆ การแปรอำนาจให้ออกมาในรูปของนโยบายนี้ จำเป็นต้องมีกลไกมารองรับเพื่อทำหน้าที่นำนโยบายไปปฏิบัติ กลไกนี้ก็คือ ระบบราชการ กลไกของรัฐที่ทำหน้าที่ด้านการปราบปราม (repressive state apparatus) ได้แก่องค์กรของรัฐคือ รัฐบาลระบบราชการ ทหาร ตำรวจ ศาลและเรือนจำ องค์กรเอกรูป (unitary) เหล่านี้ทำหน้าที่โดยอาศัยความรุนแรง (violence) เป็นพื้นฐาน ส่วนกลไกของรัฐที่ทำหน้าที่ด้านอุดมการณ์ (ideological state apparatus) ได้แก่องค์กรหลายรูปแบบ ซึ่งมักเป็นองค์กรเอกชน ศาสนา การศึกษา ครอบครัว กฎหมาย การเมือง สหภาพแรงงาน สื่อสารมวลชน และวัฒนธรรม ซึ่งทำหน้าที่โดยอาศัยอุดมการณ์เป็นพื้นฐาน ความแตกต่างระหว่างกลไกสองรูปแบบนี้อยู่ที่จุดเน้น และต่างมีความเชื่อมโยงกันในสังคม

นอกจากนี้ จรูญ สุภาพ (2519) ได้กล่าวถึงคำว่า "รัฐ" ดังนี้

รัฐคือ องค์กรหรือกลุ่มแบบหนึ่ง ซึ่งเป็นกลุ่มที่มีอำนาจมากที่สุดเท่าที่มนุษย์ได้เคยสร้างสรรค์มา โดยเฉพาะอย่างยิ่งรัฐชาติสมัยใหม่ การศึกษาทางการเมืองในปัจจุบันนี้ส่วนหนึ่งก็คือ จะต้องเข้าใจถึงที่มาของรัฐชาติ ลักษณะสำคัญและวิธีการต่าง ๆ ที่กลุ่มผลประโยชน์ใช้ในการควบคุมรัฐ รวมถึงตลอดจนกระทั่งศึกษาระบวนการที่รัฐชาติที่ใช้ในการควบคุมตนเองในลักษณะที่เป็นระบบทางการเมือง

รัฐได้แก่กลไกประเภทหนึ่งที่ได้จัดขึ้นอย่างมีระเบียบ เพื่อที่จะตัดสินใจหรือตกลงใจในทาง การเมือง และนำข้อตกลงใจนั้นไปปฏิบัติในรูปของการบังคับใช้กฎหมายและกฎเกณฑ์ต่าง ๆ ของรัฐบาล ดังที่เห็นเด่นชัดแห่งอำนาจของรัฐก็คือ เจ้าหน้าที่ของรัฐ อาคารถ สถานที่ทำงานของทางราชการ ตำรวจ ทหาร และสถานที่ซึ่งโทษผู้กระทำผิด โดยนัยดังกล่าวไว้ข้างต้น รัฐซึ่งมีลักษณะสำคัญคือ

1. จะต้องเป็นกลไกทางการเมือง
2. จะต้องเป็นสิ่งจัดตั้งขึ้นอย่างมีระเบียบแบบแผน
3. สามารถที่จะกำหนดข้อตกลงใจในทางการเมือง
4. สามารถบังคับใช้ข้อตกลงใจเหล่านั้น ซึ่งออกมาในรูปของกฎหมายและกฎเกณฑ์

ต่าง ๆ ของรัฐบาล

อี.แมนเดล (E. Mandel 1975) ให้ความเห็นว่า รัฐได้แก่องค์กรที่ทำหน้าที่ปกป้อง และสืบทอดโครงสร้างทางสังคม โดยเฉพาะอย่างยิ่งความสัมพันธ์ทางสังคมของการผลิตหน้าที่เหล่านี้ เป็นหน้าที่จำเป็น เพราะระบบทุนนิยมนั้นไม่สามารถจะทำการปกป้องและสืบทอดระบบโดยอัตโนมัติได้ ซึ่งหมายความว่า รัฐทำหน้าที่แทนสังคม และเป็นตัวแทนของประโยชน์ร่วมของสังคมและมีความจำเป็น เนื่องจากสังคมไม่สามารถจะสืบทอดระบบของสังคมเอง โดยกิจกรรมต่างๆ ของสมาชิกที่อยู่แยกกันและ ดำเนินกิจกรรมต่าง ๆ อย่างกระจัดกระจายกันทั่วไปได้ แมนเดลมีความเห็นว่า การแข่งขันกันในระบบ ทุนนิยมนั้นมีสภาพอนาธิปไตย หากขาดพลังที่เหนือกว่ามาควบคุมแล้ว ในที่สุดการแข่งกันก็จะทำลายระบบ โดยส่วนรวม ซึ่งต้องมีพลังมาทำหน้าที่กดดันให้เกิดความร่วมมือเพื่อความอยู่รอดของระบบ

ทฤษฎีสมัยใหม่ที่เกี่ยวกับรัฐ

ในบทที่ 2 ได้บรรยายถึงเรื่องแนวความคิดทางภูมิศาสตร์การเมือง และในบทนี้จะได้ กล่าวถึงทฤษฎีที่เกี่ยวกับรัฐโดยเฉพาะ แต่จะไม่วิพากษ์ถึงทฤษฎีต่าง ๆ ที่จะนำเสนอว่าจะ เป็นทฤษฎี ของนักรัฐศาสตร์ นักประวัติศาสตร์ นักมนุษยศาสตร์ นักภูมิศาสตร์การเมือง หรือบุคคลกลุ่มอื่นใด สถาปนาใด แต่จะขอคัดเลือกและยกตัวอย่างทฤษฎีมาเสนอเพื่อเป็นแนวทาง อย่างไรก็ตามทฤษฎีที่ เกี่ยวกับรัฐนี้มีมากมาย โดยขึ้นอยู่กับแต่ละยุคสมัย และทฤษฎีเหล่านี้จะมีการแบ่งซอยย่อย ๆ ออกไป อาจกล่าวได้ว่าทฤษฎีที่เกี่ยวกับรัฐถูกกำหนดโดยทฤษฎีหลัก อีกทอดหนึ่ง ทฤษฎีหลักจะเป็นองค์ประกอบ โดยตรงในการให้คำจำกัดความของคำว่า "รัฐ" และในการวิเคราะห์ลักษณะ บทบาท และหน้าที่ ของรัฐ

ทฤษฎีที่เกี่ยวกับรัฐนี้ ผู้เขียนได้รวบรวมแนวความคิดหลาย ๆ ด้าน แต่จะแบ่งออกเป็น 2 แนวทาง คือ แนวทางของนักภูมิศาสตร์การเมือง และแนวทางของนักรัฐศาสตร์และเศรษฐศาสตร์

การเมือง ดังต่อไปนี้

1. ทฤษฎีเกี่ยวกับรัฐเชิงภูมิศาสตร์การเมือง มีดังต่อไปนี้

1.1 แนวความคิดการตัดสินใจตามสิ่งแวดล้อม (Environmental Determinism)

มีหนังสือสำคัญที่สุดเล่มหนึ่งชื่อ ต้นกำเนิดของสิ่งมีชีวิต (On the Origin of Species) ซึ่งเขียนโดย ชาร์ลส์ ดาร์วิน ในปี ค.ศ. 1959 ได้รับตีพิมพ์ผลงานและอิทธิพลทางสาขาวิทยาศาสตร์สังคม และทฤษฎีนี้มีอิทธิพลโดยตรงต่อภูมิศาสตร์กายภาพและภูมิศาสตร์มนุษย์ โดยการที่ดาร์วินได้เดินทางเพื่อการสำรวจและศึกษากระบวนการของสิ่งที่มีชีวิตคือสัตว์และพืชนั้น ได้เลือก "ธรรมชาติ" และ "สถานที่" ต่าง ๆ ที่มนุษย์ได้อาศัยดำรงชีวิต ดังนั้นดาร์วินได้นำข้อมูลเหล่านั้นมาศึกษา เช่น วิเคราะห์รูปแบบภูมิประเทศตามต้นกำเนิด ด้านธรณีวิทยา และการศึกษาการกระจายของมนุษย์ตามสภาพแวดล้อม และปรับตัวให้เข้ากับสภาพแวดล้อมตามขั้นตอนการวิวัฒนาการทางสังคม แนวความคิดกับความเปลี่ยนแปลงในเชิงวิวัฒนาการ มีอิทธิพลไปถึงวิชาการสาขาต่าง ๆ เริ่มสาขาประวัติศาสตร์ได้แก่ เฮนรี อัดัมส์ และเฟรเดอริก แจ็คสัน เทอร์เนอร์ (Henry Adams and Frederick Jackson Turner) เซอร์ เฮนรี เมิน (Sir Henry Maine) นักรัฐศาสตร์ ทอร์น สโตน วีเบล (Thornstein Veble) นักเศรษฐศาสตร์ โอลิเวอร์ เวนเดลล์ และ โฮมส์ (Oliver Wendell and Homes) นักนิติศาสตร์ เลอวิส เฮนรี มอร์แกน (Lewis Henry Morgan) นักมนุษยวิทยาและวิวัฒนาการ แกรฮัมซัมเมอร์ (William Graham Summer) นักสังคมวิทยาต่างก็ได้นำทฤษฎีของชาร์ล ดาร์วิน ไปประยุกต์ในงานด้านวิชาการ และในฐานะนักภูมิศาสตร์การเมือง วิกเทอได้เขียนหนังสือชื่อ ภูมิศาสตร์เปรียบเทียบ และเขาได้เสนอทฤษฎีวิวัฒนาการแห่งการเติบโตของรัฐ (A Cycle Theory of State Growth) ซึ่งรัฐมีการพัฒนาไปตามลำดับขั้นและเป็นไปตามหลักชีววิทยา โดยยึดกฎแห่งการวิวัฒนาการของดาร์วินมาใช้ด้วยนั่นคือ "ผู้ที่อยู่รอดคือผู้ที่เข้มแข็ง" นอกจากนี้ วิกเชล ชาวเยอรมัน เช่นเดียวกับวิกเทอ เขาได้พัฒนาความคิดของวิกเทอ โดยนำหลักการกำเนิดรัฐและได้เสนอทฤษฎีรัฐเป็นสิ่งที่มีชีวิต (The Organic state) กล่าวคือ ยึดหลักของวิกเทอในข้อที่ว่าชนธรรมจะมีวัฒนธรรมองงาม (Organic cultures) เพื่อที่จะอธิบายรัฐเป็นสิ่งที่มีชีวิต นอกจากนี้วิกเชลได้เขียนบทความเกี่ยวกับรัฐไว้หลายเรื่อง เช่น People and Space (1894); The State and Its Land Geographical Considered (1869); The Territorial Growth of States, A Contribution to Scientific Political Geography (1869); Concerning Living Space (1897); และ Living Space (1901) เป็นต้น

1.2 ศึกษาถึงหน้าที่ต่าง ๆ ทางภูมิศาสตร์การเมือง

ริชาร์ด ฮาร์ทฮอร์น ได้แสดงความคิดเห็นแตกต่างหลายประการ ในการกล่าวสุนทรพจน์ ที่ฮาร์ทฮอร์นเป็นประธานสมาคมนักภูมิศาสตร์อเมริกัน เมื่อปี พ.ศ. 2493 ในหัวข้อเรื่อง

แนวทางหน้าที่ต่าง ๆ ทางภูมิศาสตร์การเมือง และได้กล่าวถึงอรรถบท (theme) ที่ได้เสนอในทศวรรษก่อนนี้ในบทความเรื่องอุดมการณ์ความมุ่งหมายของรัฐ (raison d'être) และการเติบโตของรัฐ อาร์ทเซอร์นได้กล่าวถึงการศึกษาหน้าที่ของรัฐในงานสำคัญของนักภูมิศาสตร์การเมือง นักภูมิศาสตร์การเมืองควรคำนึงถึงรัฐหรือนั้นที่ของหน่วยการเมืองอื่น ๆ ในเรื่องโครงสร้างของรัฐ รัฐคือระวางที่ทางการเมืองซึ่งมีหน้าที่สมบูรณ์ การที่รัฐจะมีหน้าที่โดยสมบูรณ์นั้นก็โดยเกี่ยวข้องกับ แรงแยกออกจากศูนย์กลาง (Centrifugal forces) คือพลังอำนาจซึ่งสามารถทำให้รัฐบาลแตกแยกได้ด้วยอำนาจทางการเมืองระดับสูงและขั้นสุดท้าย คือ การใช้อำนาจทหารและด้วยการเตรียมและวางแผนอย่างดีโดยการใช้ แรงรวมเข้าสู่ศูนย์กลาง (Centripetal forces) ซึ่งจะยึดเหนี่ยวประเทศให้รวมกัน และแรงแยกออกจากศูนย์กลางจะเกิดขึ้นกับทุกรัฐ บางรัฐมีปรากฏการณ์และอำนาจแข็งแรงแรง ซึ่งทำให้รัฐต้องสลายตัวลง ในประเทศไนจีเรียกลุ่มไบฟราน (bifran) ซึ่งเป็นกลุ่มที่สนับสนุนการแยกดินแดนได้เคลื่อนไหวขึ้นในปลายทศวรรษที่ 1960 ซึ่งไม่เป็นผล ในต้นทศวรรษที่ 19 ปี 1970 ประเทศปากีสถานได้แบ่งออกเป็นสองประเทศ เนื่องจากความแตกแยกทางภูมิภาค มีชนชาติหลายเผ่าพันธุ์และการแตกต่างทางศาสนา และปัจจัยอื่น ๆ ซึ่งสามารถทำให้รัฐแตกแยกได้ แรงรวมเข้าสู่ศูนย์กลางจะเป็นอำนาจและพลังรวมแก่รัฐที่มีอุดมการณ์ด้วยความมุ่งหมายในการขยายตัวของรัฐ นอกจากนี้อาร์ทเซอร์น ได้กล่าวถึงอุดมการณ์ของรัฐว่ามีความสำคัญต่อรัฐ ต่อวิชาภูมิศาสตร์การเมืองอย่างมาก เขาเห็นว่า "ปัญหาสำคัญของวิชาภูมิศาสตร์การเมือง ก็คือในแง่หน้าที่หรืออุดมการณ์ของประเทศชาติ" โดยปกติการก่อตั้งรัฐนั้นอาจจะเป็นไปได้แต่การจะเป็นรัฐที่ประชากรมีความสัมพันธ์กันอย่างแน่นแฟ้นเข้ากันได้สนิทไม่ก่อการแตกแยกใด ๆ นั้น จะเป็นไปได้ก็ต่อเมื่อได้อุดมการณ์ของชาติร่วมกัน กล่าวคือประชากรจะต้องสร้างความปรารถนาาร่วมกัน (Desires) และค่านิยม (Values) ในสิ่งเดียวกัน องค์ประกอบสำคัญที่ก่อให้เกิดพลังร่วมกันในอุดมการณ์ได้แก่ ศาสนา ภาษา และวรรณคดี ภูมิหลังทางประวัติศาสตร์ และรูปแบบของรัฐบาล ซึ่งจะต้องสอดคล้องกับความต้องการของประชาชน ดังนั้นประชาชาติ จึงจำเป็นต้องสร้างอุดมการณ์กันขึ้นมา เพื่อความปรารถนาและค่านิยมและศรัทธาในสิ่งเดียวกันและเรื่องเดียวกัน ก็จะก่อให้เกิดความจงรักภักดีต่อสังคมของตนโดยแท้ โดยสรุปปัจจัยต่าง ๆ ของแรงรวมเข้าสู่ศูนย์กลาง นั่นคือ การที่รัฐได้ทำหน้าที่ (functioning state) ของรัฐแล้ว นอกจากนี้อาร์ทเซอร์นได้เขียนอธิบายอีกหลายเรื่องดังเช่นมโนคติของชาติและแกนกลาง ความสัมพันธ์ภายในและภายนอกของรัฐทั้งหมดนั้นเน้นเพื่อหาสาระของหน้าที่ ของหน่วยทางการเมืองต่าง ๆ ต้องเกี่ยวข้อง ซึ่งยังมีผลต่อแนวความคิดจนถึงปัจจุบันนี้

1.3 แบบรูปของการรวมตัวเป็นอันหนึ่งอันเดียวกันและการแตกแยก

กระบวนการเคลื่อนไหวทางสังคมและการสร้างชาติ (Social mobilization and nation building) ได้เกิดขึ้นบ่อยครั้งในประวัติศาสตร์ อย่างน้อยที่สุดก็คือในด้าน

ลักษณะและคุณสมบัติของการรวมตัวจะเป็นแบบใดหรือแบบเดียวกันที่เราจะค้นพบในการเติบโตของชาติในอดีตและมีเหตุการณ์ใดหรือทางใดที่การเติบโตของชาตินั้นจะแตกต่างกันระหว่างสมัยปัจจุบันและอดีต

คอตซ์ได้เขียนหนังสือเรื่อง The Growth of Nations: Some Recurrent Patterns of Political and Social Integration ในปี ค.ศ. 1953 เขาได้สรุปงานของเขาที่ได้ค้นพบว่าการพัฒนาชาติจะเป็นแบบเดียวกันหรือแบบรูปที่กลับมาใหม่ของการรวมตัวของการเมืองและสังคม โดยได้วางหลักเกณฑ์ของการรวมตัวของชุมชนไว้ 8 ประการ ดังนี้

1. มีการเปลี่ยนแปลงจากการเพาะปลูกพืชเพื่อยังชีพมาเป็นการแลกเปลี่ยนทางเศรษฐกิจ
2. การเคลื่อนไหวทางสังคมของชาวชนบทได้มีการตั้งถิ่นฐานอย่างหนาแน่นที่แกนกลาง (Core areas) และมีการแลกเปลี่ยนทางเศรษฐกิจอย่างจริงจัง
3. เมืองขนาดเล็ก (town) เกิดขึ้น และมีการเคลื่อนย้ายภายในเมือง และระหว่างเมืองกับประเทศ
4. มีการขยายตัวด้านคมนาคมแบบตารางเชื่อมโยง (basic communication grid) คือ มีการเชื่อมโยงระหว่างแม่น้ำสำคัญต่าง ๆ เมือง เส้นทางการค้า ซึ่งจะต้องมีการขนส่ง การเดินทางและการอพยพย้ายถิ่น
5. มีอัตราความแตกต่างเพิ่มขึ้นในการมารวมชุมชนกันของเมืองหลวง รวมทั้งทักษะ และบางครั้งรวมถึงสถาบันทางสังคมอื่น ๆ และมีแรงผลักดันหรือดึงดูดให้ประชาชนหลายกลุ่มได้เข้ามาในเมืองโดยมีการแข่งขันกันทางสังคม และในที่สุดได้เข้ามาสู่การเป็นชาติเดียวกัน
6. ได้บังเกิดแนวความคิดรวบยอดของคำว่า ผลประโยชน์ (interest) สำหรับเอกชนทั้งหลายและกลุ่มบุคคล ซึ่งมีฐานทางสังคมไม่เท่าเทียมกัน และเป็นสถานการณ์ที่ไหลได้ยืดหยุ่นได้และมีความเติบโตของการรับรู้ตนเองแต่ละบุคคลและมีการรับรู้การเตรียมการที่จะถ่ายทอดอำนาจ หรืออำนาจที่จัดการตามประสงค์ของแต่ละคนที่จะเชื่อมกับกลุ่มชนทั้งหลาย เพื่อที่รวมตัวกันโดยภาษา อุปนิสัยใจคอในการอยู่ร่วมกัน โดยการยอมรับชุมชนที่ตนอยู่อาศัย และเกิดความสำคัญว่าชุมชนก็ได้ยอมรับตนเข้าสู่สังคม
7. การตื่นตัวของกลุ่มเผ่าพันธุ์และมีการยอมรับสัญลักษณ์ของชาติจะโดยการตั้งใจ สม่ครใจหรือไม่ได้ตั้งใจก็ตาม
8. การขยายตัวของารรับรู้ของกลุ่มชาตินั้นๆ ด้วยความพยายามที่อาจถูกบังคับโดยการเมือง และในบางกรณีความพยายามที่จะโอนหรือเปลี่ยนแปลงคุณค่าของตนหรือคนในกลุ่มไปสู่

ชนชั้นที่มีเอกลิทธิ ในที่ซึ่งสมาชิกกลุ่มอื่น ๆ เป็นแต่เพียงพ่อยู่ในบังคับบัญชา

เมื่อชาติได้พัฒนาขึ้นและได้เกิดระบบการเมืองขึ้นด้วย ซึ่งก่อให้เกิดเริ่มมีการขยายดินแดน และรวบรวมดินแดนเข้าด้วยกัน การดำเนินการดังนี้ได้เกิดขึ้นอีกครั้งแล้วครั้งเล่าหลายชั่วอายุคน เกิดขึ้นสังคมและแรงงานเพิ่มขึ้น และได้ปรากฏสัญลักษณ์ของชาติมากขึ้น และได้มีการแสดงความต้องการและความสามารถในการทำประโยชน์จากทรัพยากรด้วยการพัฒนาตนเอง นั่นคือ รัฐประชาชาติย่อมเป็นองค์กรที่แสดงที่มีประสิทธิภาพมากกว่าองค์กรที่เหนือระดับชาติ (Supra-national) ดังกล่าวมาแล้ว แต่คุณสมบัติของรัฐก็ยังคงรักษาอุปลักษณะทางสังคมหรือระบบรัฐศักดินาหรือรัฐหมู่ชน ยังคงปรากฏอยู่ จนกระทั่งมีความแตกต่างอย่างมากมายของมาตรฐานการครองชีพระหว่างรัฐต่าง ๆ ซึ่งจะนำไปเข้าสู่กระบวนการของชาตินิยมและจักรวรรดินิยม เมื่อรัฐหนึ่งมีอำนาจเหนือรัฐอื่น ๆ ซึ่งยังคงทำหน้าที่เป็นรัฐอยู่ได้บังคับบัญชา ซึ่งรัฐเหล่านี้จะพยายามขึ้นอำนาจขึ้นมาเพื่อจะทำให้รัฐที่โดดเด่นนั้นอ่อนแอและทำลายเสียและก็จะเกิดเป็นวัฏจักรเช่นนี้ซ้ำไปซ้ำมาทุกวัน

2. แนวความคิดเกี่ยวกับทฤษฎีของรัฐ ในแง่ของนักรัฐศาสตร์ นักเศรษฐศาสตร์การเมือง มีดังต่อไปนี้

จี. เทอร์บอร์น (G. Therborn 1978) ได้ให้ข้อสังเกตเกี่ยวกับรัฐเท่าที่ผ่านมา แบ่งออกได้ 3 แนวทาง

1. แนวทางการศึกษาแบบอัตวิสัย (Subjectivist approach) ซึ่งต้องการศึกษาว่าใครเป็นผู้มีอำนาจในสังคมและใช้ตัวแบบที่เน้นการวิเคราะห์สังคม (society centered model) แนวทางนี้ได้แก่การศึกษาเกี่ยวกับชนชั้นปกครอง (the power elite) และการศึกษาของสำนักพหุนิยม (Pluralist/Pluralism)

2. แนวทางการศึกษาแบบเศรษฐกิจ (Economic approach) ซึ่งก็เน้นที่การวิเคราะห์สังคมเช่นกัน แนวทางนี้พยายามเสนอทฤษฎีความเป็นตัวแทนของระบบประชาธิปไตย ระบบประชาธิปไตยที่มีพื้นฐานอยู่บนความสัมพันธ์เชิงแลกเปลี่ยนในสังคม รัฐเกิดจากความสัมพันธ์นี้และเงื่อนไขความจำเป็นในการสะสม และการประสานกิจกรรมทางเศรษฐกิจ

3. แนวการศึกษาแบบวัตถุนิยมประวัติศาสตร์ (Historical materialist approach) ซึ่งพิจารณาว่า "รัฐ" เป็นส่วนประกอบส่วนหนึ่งของกระบวนการผลิต และการสืบทอดวิถีการผลิตทางสังคมที่ดำเนินอยู่อย่างต่อเนื่องตลอดเวลา

แนวทางการศึกษาแบบที่หนึ่งและที่สอง เป็นวิธีการวิเคราะห์ที่มุ่งไปที่หน้าที่และการทำหน้าที่ของรัฐ โดยเชื่อมโยงกิจกรรมที่รัฐกระทำกับความต้องการต่าง ๆ และกลไกของรัฐกับเงื่อนไขบางประการ และอำนาจกับหน้าที่และแนวทางทั้งสองแบบถูกกำหนดโดยทฤษฎีการเมืองอนุรักษนิยมและ

เสรีนิยม จึงไม่ได้ให้ความสนใจแก่รูปแบบของความสัมพันธ์ทางสังคมในระบบทุนนิยมมากเท่าใดนัก เพราะมุ่งจะวิเคราะห์แต่หน้าที่ของรัฐเท่านั้น ดังนั้นแนวการศึกษาสองแบบแรกนั้นจึงเป็นการศึกษา **รัฐในระบบทุนนิยม (state in Capitalism)** ส่วนแนวทางที่สนใจในการวิเคราะห์รูปแบบ (form) ของรัฐ จึงเป็นการศึกษา **รัฐทุนนิยม**

แกรมสกี (Gramsci 1971) ได้ศึกษาทฤษฎีของเฮเกลและมาร์กซ์ ดังนั้นคือ ความคิดของเฮเกลที่เกี่ยวกับรัฐจะแตกต่างไปจากความคิดของสำนักทฤษฎีสัญญาสังคม (Social Contract Theorist) เช่น ล็อกและรูสโซ (Locke and Rousseau) ซึ่งเป็นต้นกำเนิดของสำนักทุนนิยม ปัจจุบันล็อกและรูสโซเห็นว่าสังคมนั้นเกิดขึ้นจากการจัดระเบียบกฎเกณฑ์ต่าง ๆ เพื่อมิให้มนุษย์ตกอยู่ในสภาพธรรมชาติ ซึ่งมนุษย์ต้องเผชิญอยู่ก่อนที่จะมีรัฐ สังคมที่มีระเบียบจึงได้แก่การเมืองค้ำครองของปัจเจกบุคคล ที่อยู่เหนือระบบครอบครัว ระบบการผลิต แต่เป็นสังคมที่มีกฎหมายเป็นหลักเกณฑ์ในการปกครอง มนุษย์เราเต็มใจและสมัครใจที่จะเข้ามาอยู่ร่วมกันในสังคมนี โดยยอมสละอิสระเสรีแบบที่มีอยู่แต่ดั้งเดิม เพื่อต้องการให้อิสระเสรีภาพนั้นได้รับการปกป้องคุ้มครอง ดังนั้น สังคมที่มีระเบียบจึงเป็นสภาพธรรมชาติที่ได้มีการจัดตั้งและจัดระเบียบโดยเจตนารมณ์ร่วม และองค์กรที่เป็นผู้ใช้อำนาจสูงสุดตามเจตนารมณ์ร่วมนั้นก็คือ "รัฐ" นั่นเอง

ความคิดของนักคิดสำนักทฤษฎีสัญญาสังคม เป็นการสืบทอดความคิดเกี่ยวกับรัฐที่แยกอาณาจักรออกจากศาสนจักรในยุคคลาง (เช่นความคิดของ เซนต์ ออกัสติน (St. Augustine) ใน City of God เป็นต้น รัฐอาณาจักร (Secular state) สมัยใหม่ที่ มาซิอาเวลลี (Machiavelli) พยายามเสนอแนะให้มีการสร้างเสริมให้แข็งแกร่ง จัดเป็นก้าวแรกของการแยกรัฐออกจากศาสนา และมีผลทำให้แนวคิดกำเนิดทฤษฎีสัญญาสังคมในศตวรรษที่ 17 และ 18 สามารถเสนอทฤษฎีเกี่ยวกับกำเนิดของรัฐ และความสัมพันธ์ระหว่างรัฐกับสังคมได้ นักคิดสำนักนี้จึงเห็นว่ารัฐเป็นมรดก มิใช่จุดหมายในตัวของมันเอง สิ่งนี้ก็เพราะรัฐมีที่มาจากความจำเป็นในการจัดระเบียบสภาพตามธรรมชาติ รัฐจึงมีอยู่เพื่อที่จะช่วยให้อิสระเสรีภาพส่วนบุคคลที่มีมาแต่เดิมมีอยู่ต่อไปได้

สำหรับเฮเกลนั้นคิดว่า สังคมก่อนที่จะมีอำนาจทางการเมืองมาปกครอง เป็นสังคมที่เต็มไปด้วยความชั่วร้าย ความทุกข์และความเสื่อมโทรมทางศีลธรรม (เหมือนกับความคิดของฮอบบส์ (Hobbes)) สังคมที่มีระเบียบจึงต้องมีรัฐ ซึ่งเป็นรูปแบบสูงสุดของการจัดระเบียบด้านจริยธรรมและศีลธรรมของมนุษย์เป็นองค์กรที่มีอำนาจสูงสุดในการควบคุมสังคม รัฐจึงมิใช่เป็นเพียงตัวแทนของเจตนารมณ์ของโลก (spirit of the world) แต่เป็นรูปธรรมของเจตนารมณ์นั้น ความคิดนี้จึงต่างไปจากความคิดเกี่ยวกับรัฐของสำนักทฤษฎีสัญญาสังคม ซึ่งมีอิทธิพลมาจนถึงต้นศตวรรษที่ 19 เฮเกลได้ท้าทายความคิดของสำนักนี้ในแง่ที่ว่าสัญญาสังคม หรือสัญญาประชาคม ที่มีกรอบทางกฎหมาย

และศีลธรรม จำกัดอยู่นั้น เป็นเพียงความคิดที่เป็นนามธรรมที่ไม่อาจอ้างความเป็นจริงทางรูปธรรมได้ เพราะศีลธรรมนั้นเป็นเรื่องที่เกี่ยวกับเจตจำนงของปัจเจกชน แต่ไม่ใช่เรื่องของเจตจำนงทั่วไปของรัฐ ถ้ารัฐเป็นพรรค (แนวทาง) หรือมีหน้าที่อย่างใดอย่างหนึ่งแล้ว หน้าที่นั้นก็คือ การธำรงรักษารัฐเท่านั้น (Cassirer; 1975: 245)

เอเกล มีความคิดว่า รัฐกำหนดสังคม แต่มาร์กและเอนเงิลส์มีความเห็นว่า สังคมกำหนดรัฐกล่าวคือ ความสัมพันธ์ทางเศรษฐกิจ ซึ่งเป็นส่วนของสังคมที่สำคัญที่สุด เป็นปัจจัยที่ชี้ขาดในการกำหนดรูปแบบของรัฐ ดังนั้นสังคมจึงเป็นโครงสร้างพื้นฐาน และรัฐเป็นโครงสร้างส่วนบน รัฐตั้งอยู่ที่อิทธิพลของพลังทางเศรษฐกิจ พลังทางเศรษฐกิจซึ่งกำหนดองค์กรและเป้าหมายของรัฐ ให้สอดคล้องกับความสัมพันธ์ทางการผลิตในแต่ละขั้นตอนของการพัฒนาทุนนิยม

อย่างไรก็ตาม ความคิดเกี่ยวกับความสัมพันธ์ระหว่างรัฐกับสังคมที่ มาร์กและเอนเงิลส์ เป็นความคิดกระแสหลักมาเป็นเวลานานดังกล่าวข้างต้น จนกระทั่ง แกรมชชี ได้เสนอทฤษฎีใหม่ โดยแกรมชชี ได้แยกโครงสร้างส่วนบนออกเป็น 2 ระดับด้วยกัน คือ ส่วนที่เป็นสังคมที่อยู่นอกระบบการเมือง (civil society) กับส่วนที่เป็นสังคมการเมือง (political society) ซึ่งก็คือรัฐนั่นเอง ส่วนของโครงสร้างส่วนบน 2 ระดับนี้เกี่ยวข้องกันในการกระทำภารกิจในการครอบงำสังคม และในการควบคุมกำกับโดยตรงด้วยการใช้อำนาจนี้ ทฤษฎีของแกรมชชี ซึ่งเป็นการอธิบายอำนาจครอบงำของอุดมการณ์หลักของชนชั้นนำทางสังคมที่มีต่อส่วนต่าง ๆ ของสังคม (hegemony) แกรมชชี มีความคิดต่างไปจากที่เห็นว่าทุนและการสะสมทุน ควรเป็นหน่วยของการวิเคราะห์สังคมนิยม เขาเห็นว่าอำนาจของจิตสำนึก อำนาจครอบงำก่อให้เกิดพฤติกรรมที่ยอมตามด้วยความเต็มใจและสมัครใจมิใช่ผูกพันกัน ประเด็นที่แกรมชชีต้องการศึกษาทำความเข้าใจคือ ชนชั้นปกครองทำอะไรจึงสามารถทำให้ชนชั้นผู้ถูกปกครองระดับต่าง ๆ เห็นพ้องต้องการและยอมรับในอุดมการณ์และวิถีชีวิตอันนั้นได้ ทั้งนี้เพื่อจะหาหนทางพลิกสถานการณ์ดังกล่าวให้ชนชั้นผู้ปกครองทั้งหลายได้โค่นล้มระบอบเก่าและสถาปนาระบอบใหม่อย่างอิสระเสรี

การทำความเข้าใจกับความแข็งแกร่งของระบบทุนนิยมเป็นจุดสำคัญในการทบทวนยุทธศาสตร์และยุทธวิธีของนักปฏิวัติมาร์กซิสต์ยุคปัจจุบัน เพราะลัทธิมาร์ก-เลนิน ตั้งแต่ได้ละเลยการทำความเข้าใจกับกลไกด้านอุดมการณ์ทุก ๆ ด้าน แต่ได้พุ่งจุดสนใจไปเฉพาะที่กลไกของรัฐที่เป็นทางการ โดยมีความคิดว่ากลไกดังกล่าวถูกกำหนดโดยโครงสร้างเศรษฐกิจส่วนกลาง

การกำเนิดรัฐ

ปัญหาที่ว่า รัฐเกิดขึ้นได้อย่างไร เป็นปัญหาที่หาข้อยุติไม่ได้ เพราะไม่มีหลักฐานทางประวัติศาสตร์และทางมานุษยวิทยาที่แน่นอน นักคิดทางรัฐศาสตร์จำต้องยอมรับเอาสมมติฐานหลาย

ประการ สมมติฐานเหล่านี้บางข้อก็มิได้เป็นที่ยอมรับในบรรดานักรัฐศาสตร์สมัยใหม่ สมมติฐานที่ได้
ถือเป็นแนวทางทางศึกษาตลอดมาก็คือ รัฐเกิดมาโดยเจตนาของพระเจ้า (God) หรือโดยทฤษฎี
สัญญาสังคม (The Social Contract Theory) ซึ่งรูสโซ (Jean Jacques Rousseau) กล่าวว่า
ว่ามนุษย์มีเจตนาร่วมกันในการก่อตั้งรัฐ หรือมีเจตนาที่โดยวิวัฒนาการ คือ เชื่อว่ารัฐมีลักษณะการเติบโต
เหมือนสิ่งมีชีวิตทั้งหลาย ทฤษฎีการเจริญเติบโตของรัฐในปัจจุบันนี้มีหลายรัฐที่มีอาณาเขตกว้างขวางอัน
เป็นผลมาจากการขยายอาณาเขตในประวัติศาสตร์หรือรัฐน่าจะถือกำเนิดมาจากครอบครัว ต่อมาได้
เติบโตกว้างขวางมากขึ้น ขยายตัวเป็นวงศ์วานเผ่าพันธุ์ มีลักษณะนิสัยใจคอ ความเชื่อถือ ขนบ-
ประเพณี มีการเคารพผู้อาวุโสกว่า โดยเริ่มจากเคารพบิดามารดา จนกลายมาเป็นสถาบันหรือสภาผู้
มีอาวุโสของเผ่าพันธุ์ (The Tribal Council of Elders) ทำหน้าที่ปกครองสมาชิกของเผ่าพันธุ์
รัฐบาลในความหมายที่เป็นองค์การที่ใช้อำนาจปกครอง เริ่มมาตั้งแต่ยุคที่มนุษย์มีระบบเศรษฐกิจแบบ
อาศัยการเลี้ยงสัตว์เป็นหลัก (Pastoral Economy) และเริ่มให้หลักกรรมสิทธิ์ของเอกชนเศรษฐกิจ
ดังกล่าวก็ดี หลักกรรมสิทธิ์ในทรัพย์สินก็ดี เป็นพฤติกรรมของมนุษย์ในขอบเขตต่าง ๆ กัน ทำให้เกิด
ความจำเป็นต้องมีการควบคุมทางสังคมและมีผู้นำหรือประชุม ซึ่งในยุคแรก ๆ คือ หลักการสืบสกุล
ในสังคมตะวันตกมีความคิดเกี่ยวกับสมบัติส่วนตัวหรือปัจเจกนิยม (Individualism) รุนแรงมากใน
เรื่องที่ดิน คือห้ามมิให้มีการบกรุกกัน ในขณะที่ส่วนอื่น ๆ ของโลก คนเรายังอยู่เป็นกลุ่มเป็นเผ่าแต่
ในระยะหลังต่อมา เมื่อพลเมืองโลกมีจำนวนมากขึ้นจนเกินกว่าที่อาหารธรรมชาติจะเลี้ยงดูได้ ชนเผ่า
เร่ร่อน (Nomads) ก็เริ่มตั้งถิ่นฐานในบริเวณที่อุดมสมบูรณ์แถบชายฝั่งแม่น้ำหรือในบริเวณที่อาจเพาะ-
ปลูกได้ จนถึงขั้นเกิดระบบการเศรษฐกิจแบบเกษตรกรรมขึ้น ดังนั้นรัฐในความหมายที่มีดินแดนเป็น
องค์ประกอบสำคัญที่เกิดขึ้น ดินแดนจึงกลายเป็นปัจจัยที่ส่งเสริมสนับสนุนให้ความผูกพันทางวงศ์ญาติ
(Kinship) มั่นคงยิ่งขึ้น สงครามและการครอบครองจึงมีส่วนสำคัญที่ทำให้เกิดรัฐและรัฐบาล โดย
เฉพาะอย่างยิ่งหลังการปฏิวัติอุตสาหกรรม (Industrial Revolution) ความคิดเกี่ยวกับการขยาย
ตัวปกครองดินแดนส่วนอื่น ๆ แผ่กว้างออกไปทั่วโลก ผลสุดท้ายก็คือ ทั่วทุกแห่งบนพื้นโลกเต็มไปด้วย
พื้นที่ หรือเนื้อที่ ซึ่งตกอยู่ภายใต้การยึดครองของบรรดามหาอำนาจต่าง ๆ เนื้อที่ทางการเมืองหรือรัฐ
จึงเกิดขึ้น

การขยายตัวของรัฐ

รัฐเป็นปรากฏการณ์ซึ่งปรากฏในพื้นที่โลก เว้นแต่แอนตาร์กติกา ซึ่งปรากฏว่าอยู่ภายใต้
อำนาจและการควบคุมของหลายประเทศ ปัจจุบันมีประเทศเอกราชในโลกประมาณ 247 ประเทศ
และยังมีดินแดนอีกหลายแห่ง ซึ่งยังคงเป็นอาณานิคมและดินแดนในอาณัติ ซึ่งกำลังจะเป็นเอกราชใน

ทศวรรษข้างหน้าในศตวรรษที่ล่วงมาความเป็นยุโรป (Europeanization) ได้แผ่ขยายตัวไปทั่วโลก ไม่เพียงแต่การปฏิวัติทางเทคนิคเกี่ยวกับเกษตรกรรม อุตสาหกรรม การคลัง การแพทย์ วิทยาศาสตร์ และเทคโนโลยีในด้านต่าง ๆ แต่ยังเกิดการขยายตัวทางด้านจิตวิทยา และเทคนิคด้านองค์การทางการเมือง แต่ยังมีประเทศที่ไม่ได้อยู่ในดินแดนยุโรป เช่นอเมริกากลาง อเมริกาใต้ แอฟริกาใต้ และแอฟริกาเหนือ เอเชียตะวันออกเฉียงใต้ เอเชียตะวันออก และเอเชียตะวันออกเฉียงใต้ รัฐบาลต่าง ๆ ได้พัฒนาเป็นเวลาหลายพันปี รัฐบาลบางแห่งได้ล่มสลายตัวไปเกือบจะทันทีทันใดที่เกิดการเริ่มต้นของชาวยุโรปที่เข้าไปถึง แต่ก็ยังมีดินแดนบางแห่ง เช่น อชันติ (Ashanti) ในแอฟริกาตะวันตก ยังไม่เกิดเป็นรัฐ จนกระทั่งถึงต้นศตวรรษที่ 20

1. การเริ่มต้น

ได้มีคำถามมากมายถูกยกขึ้นมาเพื่อวิพากษ์วิจารณ์ถึงการปฏิรูปหรือวิวัฒนาการของรัฐ ดังเช่น รากฐานเดิมของระบบรัฐอยู่ที่ไหน รัฐได้ขยายตัวอย่างไร ดินแดนเหล่านี้มีความแตกต่างหรือความเหมือนกันในรูปแบบการขยายตัวสมัยโบราณ ความเป็นชนชาติเดียวกัน หรือแตกต่างกัน เชื้อสายกัน เป็นต้น อย่างไรก็ตามไม่ใช่เป็นเรื่องง่ายที่จะมองเห็นพลังอำนาจและการเร่งเร้าที่จะนำไปสู่การพัฒนากการเป็น "รัฐ" อย่างแท้จริง เพราะในการวิเคราะห์นั้นจะมีปัจจัยหลายประการเกี่ยวข้อง กล่าวคือ พื้นดินที่ก่อให้เกิดการผลิตที่มีโอกาสเลือก และวิธีการป้องกันต่าง ๆ เมื่อเกิดอุปสรรคทางธรรมชาติ และป้องกันศัตรู ภูมิอากาศที่เหมาะสมกับการเพาะปลูกและมีทรัพยากรที่ช่วยสนับสนุนการค้าทางชีวิต และการเข้าครอบครองโดยชนชาติโบราณ ซึ่งอยู่ร่วมกันเป็นกลุ่มก้อน และได้เข้าจัดการเพื่อต่อสู้และฟันฝ่าอุปสรรคเพื่อให้ปรากฏ เป็นรัฐขึ้น

2. หมู่ชนร่วมตระกูลเดียวกัน (Clan) และหมู่ชนที่อยู่ร่วมกันโดยมีหัวหน้า (Tribe)

มีแนวทางซึ่งสามารถจะตอบคำถามทั้งมวลข้างต้นถึงการที่มนุษย์สามารถรวมเป็นองค์กรและร่วมดินแดนได้ แต่ก็มีคามยุ่งยากลำบากที่จะกล่าวถึง กล่าวคือ มนุษย์ในยุคแรกนั้นจะพบว่า จำนวนกลุ่มคนที่อยู่ร่วมกันอย่างใกล้ชิดนั้นจะถูกจำกัดโดยวิถีชีวิตและสิ่งแวดล้อม ในแอฟริกาใต้เป็นที่ตั้งที่อยู่ของพวกบูชแมนซึ่งมีจำนวนจำกัด ภูมิอากาศค่อนข้างแห้งแล้ง เป็นดินแดนที่ทารุณจากธรรมชาติและศัตรู ชาวบูชแมนเริ่มต้นเลี้ยงชีวิตด้วยการล่าสัตว์ป่าและเก็บพืชผลจากป่า และพวกนี้จะอยู่ร่วมกันเป็นหมู่ชนเดียวกัน (Clan) มีประมาณ 60 คนในกลุ่ม ซึ่งพวกนี้จะช่วยกันหาแหล่งน้ำ น้ำมัน ได้รับความปลอดภัยจากสัตว์ป่า สิ่งเหล่านี้เป็นวิถีการดำรงชีวิตของหมู่ชนที่อยู่ในทะเลทรายกาลาฮารี และทุ่งหญ้าสเตปป์

ถึงแม้ว่าหมู่ชนเผ่าบูชแมนจะเป็นเผ่าที่ร่อนเร่ไปเรื่อย ๆ ปรากฏจากบ้านช่องและการสร้างถิ่นฐาน และความคิดถึงการเป็น "รัฐ" ย่อมอยู่ห่างไกลก็ตาม แต่มีสิ่งหนึ่งซึ่งพวกเขาต้องปฏิบัติตามกันคือ แต่ละกลุ่มจะอยู่ร่วมกันในดินแดนหรืออาณาบริเวณที่กำหนด ซึ่งหมู่คนภายในกลุ่มจะใช้สอยประโยชน์ได้ และฝูงชนเหล่านั้นจะเคารพในพรหมแดนและทราบขอบเขตและอาณาเขตของกลุ่มอย่างดี

ความเป็นอยู่ของวิถีชีวิตของชุมชนเผ่าชุชแมนเป็นเสมือนกระจกส่องภาวะของมนุษย์
ในขั้นแรกของประวัติศาสตร์ อะไรเป็นเหตุสำคัญให้คนเผ่านี้มีความแข็งแกร่งอยู่ในถิ่นฐานและ
อาณาเขตของตนคนสมัยนี้เหล่านี้อย่างคงเป็นเช่นเดียวกันกับกลุ่มชนผู้มีวิถีชีวิตคล้ายกับพวกชุชแมน แต่
ชุมชนเหล่านี้จะอยู่กระจายไปทั่วโลก เช่น ชาวพื้นเมืองชาวออสเตรเลีย-ออร์จินิส เมื่อชาวยุโรป
กลุ่มแรกได้เข้าไปในทวีปออสเตรเลียในศตวรรษที่ 18 ซึ่งในขณะนั้นเชื่อกันว่ามีชาวออสเตรเลียพื้นเมือง
อยู่ประมาณ 300,000 คน และจำนวนเหล่านี้ได้ลดจำนวนลงจนกระทั่งในทศวรรษ 1930 ชาวออส-
เตรเลียนพื้นเมืองยังมีชีวิตอยู่ประมาณ 50,000 คน ภายหลังจากนี้ก็มีจำนวนเพิ่มขึ้นบ้าง

อะชอร์จินิส ก็เช่นเดียวกับชนเผ่าชุชแมน คือจะไม่ร่วมกันเพื่อต่อสู้เพื่อโอกาสจาก
คู่ต่อสู้ที่พัฒนา และยอมรับดินแดนซึ่งเป็นอาณาเขตเพื่ออนุรักษ์พวกตน ปัจจุบันไม่ปรากฏองค์การทาง
การเมือง เมื่อชาวยุโรปตั้งถิ่นฐาน อย่างไรก็ตามออสเตรเลียก็มีประสบการณ์ในการวิวัฒนาการจาก
การรวมกลุ่มชนแต่กลุ่มนี้มีหัวหน้าเผ่า (Tribe) ปกครอง ถึงแม้จะมีการต่อต้านบ้าง แต่ก็ยังรวมตัวกัน
อย่างมีหลักเกณฑ์ จนกระทั่งได้เกิดเป็นสหพันธรัฐออสเตรเลียสมัยใหม่ ซึ่งในทางตรงข้ามชาวชุชแมน
ประสบโชคร้ายเช่นเดียวกับชาวออสเตรเลียในขณะนั้น แต่มีชาวชุชแมนก้าวหน้าหลายกลุ่มกระจายไป
ทั่วทวีปได้ต่อต้านความเจริญก้าวหน้าของชาวยุโรปในระยะหนึ่ง ความจริงถึงแม้ว่ารัฐต่าง ๆ เหล่านี้
จะล้มสลายไป แต่องค์การการเมืองและการเศรษฐกิจไม่เหินห่างแต่จะตั้งอยู่ได้โดยมีผลกระทบชาวยุโรป
แต่ยังมีความผูกพันกับองค์การเหล่านั้นด้วยภายหลังจากยุคอาณานิคมสลายตัวลง ลักษณะของกลุ่มชน
แอฟริกันก่อนสมัยอาณานิคมได้มีผลต่อการขยายตัวของรัฐต่าง ๆ ของแอฟริกา

โชคชะตาของชาวชุชแมนในแอฟริกาใต้และชาวออสเตรเลียพื้นเมืองมีการดำรงชีวิต
เช่นเดียวกับประชากรทั้งหลายที่มีวิถีชีวิตเช่นเดียวกันโลก กลุ่มชนเหล่านี้มีโอกาสและได้ออกจากสิ่ง
ที่เป็นอยู่โดยมีสิ่งต่าง ๆ มากมายสนับสนุนและมีคู่แข่งในระดับสูง ดังเช่นชาวชุชแมนและออตเทนทอส์
ได้กลววยโอกาสนั้น

กลุ่มชาวออตเทนทอส์เป็นเผ่าชนเลี้ยงปศุสัตว์ ต่อมาได้ตกอยู่ใต้อำนาจของชาว
แอฟริกา กลุ่มที่มีอิทธิพลและมีอำนาจทางการเมือง ซึ่งรวมเป็นกลุ่มระดับ tribe เป็นการยากที่จะ
ให้ความหมายของความศิวิไลซ์ของคำว่า ชุชแมน เพราะบางแห่งเป็นชุมชนใหญ่มากและบางแห่ง
ก็เป็นชุมชนขนาดเล็ก แต่ถ้าหากเปรียบเทียบกับชุมชนร่วมตระกูลเดียวกัน (clans) ของชาวชุชแมน
จะปรากฏว่ามีสิ่งสำคัญที่แตกต่างกันในการขยายตัว อำนาจของหัวหน้าเผ่าชุมชนจะสูงมาก สามารถ
ออกกฎหมายด้วยตนเอง อาณาเขตถูกกำหนดและควบคุมอย่างแข็งแกร่ง และพลเมืองจำนวนมากแสน
คนต้องเคารพต่อหัวหน้าใหญ่ของเผ่าพันธุ์และอาจจะบันทึกได้ว่าความคิดรวบยอดและเป็นความจริงของ
แหล่งกลาง (Central Place) ได้ขยายตัวในระดับนี้ กลุ่มคนจะอาศัยอยู่รอบ ๆ สำนักงานใหญ่ ซึ่ง
แบ่งออกเป็นหลายแห่ง ซึ่งเป็นที่ตั้งของรัฐบาลในความหมายปัจจุบัน

๗ แหล่งกลางนี้อาจตั้งตามกฎที่ได้กำหนดไว้ตั้งแต่เริ่มแรกของการเป็นเมืองเล็ก ๆ (towns) จนกระทั่งกลายเป็นเมืองหลวง (Capital Cities) ต่าง ๆ ที่สำคัญของโลกต้องมีที่ตั้งของกองทัพ พื้นที่ตรงกลางจะต้องมั่งคั่งด้วยทรัพยากร และที่ตั้งนั้นเหมาะสมกับการเป็นตลาด จุดสำคัญทางประวัติศาสตร์หรือศาสนาทั้งหมดนี้เป็นระยะเวลาก่อนที่จะถึงยุคของคนผิวขาวในแอฟริกาและอีกหลาย ๆ แห่งในโลก ซึ่งกล่าวได้ว่าเมืองหลวงจะพัฒนามาจากการอยู่ร่วมกันหลาย ๆ กลุ่มหมู่บ้านที่มีหัวหน้าปกครอง นักเดินทางชาวยุโรปได้อธิบายถึงคุณสมบัติของเมืองต่าง ๆ ในยุคแรก ๆ อย่างจริงจัง

๓. แหล่งกลางเป็นเสมือนแรงกระตุ้นให้เกิดเมืองและรัฐ

เป็นความจริงแน่นอนที่ตั้งกองบัญชาการของหมู่บ้านชนพื้นเมืองหรือ Tribal States จะเป็นหมู่บ้านหลาย ๆ แห่ง และยังเป็นอย่างนั้นตลอดเวลาของการขยายตัว แต่แหล่งกลางบางแห่งเป็นศูนย์ที่มีคุณประโยชน์อย่างยิ่ง และได้ขยายเติบโตเป็นแหล่งชุมชนชาวเมือง (urban Centers) อย่างแท้จริง ดังนั้นชาวเมืองเหล่านั้นได้ยอมรับความเด่นชัดไกลกว่าอาณาเขตจำกัดของหมู่บ้านแบบมีหัวหน้า ในที่นั้นชุมชนเมืองได้ตั้งมั่นอยู่และทำหน้าที่เป็นศูนย์ร่วมสำหรับการค้าระหว่างภูมิภาค ตัวอย่างเช่น เมืองขนาดเล็กหลายเมืองตั้งอยู่บริเวณแหล่งสะวันนาของแอฟริกาตะวันตก ด้วยความแข็งแกร่งและความมั่งคั่งของโลกชาวอาหรับทางคานเหนือของทวีปแอฟริกาได้เพิ่มความต้องการในสินค้าประเภทต่าง ๆ โดยเหตุที่เมืองเหล่านี้ได้พบแหล่งทรัพยากรสำคัญอย่างหนึ่งในบรรดาทรัพยากรธรรมชาติทั้งหลายนั้นคือ "แหล่งป่าไม้" ตามภูมิภาคชายฝั่งแอฟริกาตะวันตกและเป็นสินค้าที่ชาวแอฟริกาภาคเหนือต้องการ ต่อมาในไม่ช้าตลาดของเมืองต่าง ๆ ในแหล่งสะวันนาได้กลายเป็นแหล่งธุรกิจขนาดใหญ่แห่งหนึ่งของโลก ซึ่งประชาชนและสินค้าต่าง ๆ ได้เคลื่อนย้ายไปสู่ภาคเหนือและสินค้าจากภาคเหนือได้ส่งมายังแหล่งสะวันนาด้วย ซึ่งเมืองเล็ก ๆ เหล่านี้ได้กลายเป็นเมืองขนาดใหญ่ (Cities) ซึ่งมีแหล่งตลาดได้ขยายตัวขึ้น มีแหล่งขานเมือง ศาลา สถานที่สำหรับการศึกษา ที่ทำการรัฐบาลและอื่นๆ

ต่อมาปรากฏว่าเมืองใหญ่เหล่านี้ได้เติบโตเกินกว่าความเป็นเมือง ดังนั้นเมืองขนาดใหญ่จึงมีบทบาทขยายตัวจากเมืองของชุมชน และได้รวมดินแดนกัน ซึ่งมีองค์กรที่ซับซ้อนกว่าเดิม นักภูมิศาสตร์เชิงประวัติศาสตร์ไม่ได้ค้นสรุปว่าแอฟริกาตะวันตกมีเมืองขนาดใหญ่ ๆ ได้ปรากฏเป็นรัฐ (States) อย่างแท้จริง ระหว่าง ค.ศ. 300 และ ค.ศ. 1600 ซึ่งเป็นรัฐแบบแอฟริกาและมีอำนาจทางการเมืองแผ่มาจากกลุ่มแม่น้ำไนล์ และอิทธิพลศาสนามาจากเมืองเมกกะ และประชาชนมีคุณลักษณะแตกต่างกันตามเผ่าพันธุ์ของชุมชนแอฟริกัน

ก่อนยุคจักรวรรดินิยม ทุก ๆ แห่งในโลก เมืองขนาดใหญ่หลาย ๆ แห่งมีความคล้ายกันในเรื่องของการช่วยเหลือตนเองตลอดไป ทำให้มีผลกลายเป็นจักรวรรดิรัฐชนพื้นเมือง ดังนั้นชนเผ่า

แอซเทค (Aztec) ในอเมริกากลาง ได้แก่ เมืองเทโนชติตแลน (Tenochtitlan) และเมืองคุสโก (Cusco) ของจักรวรรดิอินคา เมืองบาบิโลนของเมโสโปเตเมีย และเมืองโมเอโนโจ ดาโร ในหุบเขาม่น้ำสินธุ (Indus Valley) และเมืองอันยาง (Anyang) ในประเทศจีนและอีกหลาย ๆ แห่ง เมืองขนาดใหญ่เหล่านี้ได้รับเอาวัฒนธรรมต่าง ๆ จากชาวยุโรปในระหว่างการเดินทางไปค้าขาย ชาวยุโรปเข้ามาปกครองและเมืองเทโนชติตแลน ส่วนใหญ่ได้ถูกทำลายเมื่อเกิดความขัดแย้งกับชนเผ่าชาวปัจจุบันได้สร้างขึ้นมาใหม่ ปัจจุบันคือเมืองเม็กซิโกซิตี ซึ่งเป็นเมืองหลวงของประเทศ คุสโกยังคงเป็นเมืองสำคัญและบางเมืองได้ล่มสลายไป ยังคงเหลือเพียงเมืองทิมบักตู (Timbuktu) ซึ่งเป็นเมืองเก่าแก่และมีชื่อเสียงจากการเป็นแหล่งกลางการค้า

ในการขยายตัวของรัฐนี้จะแบ่งออกเป็น 2 ประเภท คือ รัฐโบราณและรัฐในยุโรป ดังจะได้บรรยายโดยสรุป ดังต่อไปนี้

1. รัฐโบราณ (Ancient States) แบ่งออกตามภูมิภาคต่าง ๆ ดังนี้ คือ

1.1 ภูมิภาคตะวันออกกลาง

ภูมิภาคตะวันออกกลางได้เป็นแหล่งที่ก้าวหน้าและมีชื่อเสียงเด่นชัดแห่งหนึ่งของโลก เป็นแหล่งอุดมสมบูรณ์ (Fertile Crescent) ประชากรเรียนรู้การเพาะปลูกพืชท้องถิ่น ในระยะก่อนคริสตศักราช 5,000 ปี เป็นหมู่บ้านเล็ก ๆ ที่ทำฟาร์มในบริเวณที่ราบต่ำเชิงเขา และได้ปรากฏชัดถึงการพัฒนาเทคนิคทางการเพาะปลูกและมีผลผลิตสูง ชุมชนนั้นได้ขยายการเพาะปลูกเพิ่มขึ้นกว่าเดิมหลายเท่า การชลประทาน งานเกี่ยวกับโลหะ เกิดการผสมผสานนวัตกรรมในหลาย ๆ ด้าน และได้แผ่ขยายจากภูมิภาคแม่น้ำไนล์ไปสู่ดินแดนเมโสโปเตเมีย และบริเวณที่ต่ำในหุบเขาม่น้ำสินธุ ต่อมา 3,000 ปีก่อนคริสตศักราช วิถีชีวิตแบบชุมชนเมืองได้เกิดขึ้นในตะวันออกกลางและยังมีลักษณะการเมืองที่เหนือกว่าเกิดขึ้น ๘ ที่นี้

เนื่องจากความจริงที่ว่าอาณาจักรเมโสโปเตเมียมีความก้าวหน้ามากกว่า อียิปต์และหุบเขาม่น้ำสินธุในยุคต้น ๆ อาณาจักรอียิปต์โบราณถึงจุดสลายตัว โดยมีอำนาจทางการเมืองเหนือดินแดนแห่งหนึ่งของโลกเกิดขึ้น ทฤษฎีทางจิตวิทยาและประสบการณ์ของฟาร์มแห่งอียิปต์ได้แพร่หลายไปยังแอฟริกาตะวันตกดินแดนสะฮารา และแม้ไปยังรัฐชุมชนของแอฟริกันผิวดำ ปัจจุบันยังคงมีการฉลองของชุมชนเหล่านี้ในแอฟริกาใต้ ซึ่งได้สืบต่อเนื่องมาจากกำเนิดเดิมคืออียิปต์

นักประวัติศาสตร์ได้ชี้ให้เห็นว่า "จักรวรรดิ" อันแท้จริงเกิดขึ้นระหว่าง 2650-1100 ปี ก่อนคริสตศักราช แต่ก็มีระยะหลายศตวรรษได้ก่อตัวอย่างมั่นคงก่อนปี 2650 ก่อนคริสตศักราช ถึงแม้ว่าจะมีการบุกรุกและการพ่ายแพ้ แต่สถานภาพของรัฐยังไม่อาจขยายตัวไปก่อนราวพันปีสุดท้าย ก่อนคริสตศักราชในขณะนั้น เมื่อมีการรวบรวมดินแดนเป็นองค์กรเพียงจะเริ่มต้น อียิปต์

ได้ปรากฏขึ้นและได้ดำรงอยู่เป็นระยะเวลาานมากกว่าองค์กรทางการเมืองอื่น ๆ ในกระบวนการของรัฐที่เปลี่ยนจากระบบผู้ปกครองประเทศโดยพระสงฆ์ (Theocratic) ไปสู่การปกครองแบบทหาร และโดยทั่วไปมีบางรัฐได้พัฒนาไปอย่างคาดไม่ถึง กล่าวคือมีการปกครองแบบข้าราชการมีอำนาจหรืออภิชนาธิปไตย (bureaucracy) พวกเขา ธรรมดา และทาส ตกเป็นเหยื่อของผู้ปกครองทรราชย์ โดยถูกใช้แรงงาน ในระยะสุดท้ายที่รัฐสูญเสียอำนาจและเริ่มต้นล่มสลาย และถูกเข้าครอบครองโดยศัตรูต่างชาติที่มาเป็นกลุ่มก้อนมาตามถนน พวกเขาได้รับการต้อนรับโดยกลุ่มผู้ชนเสมือนเป็นผู้ถือศรัทธา ซึ่งในกรณีนี้ได้แก่ชาวเปอร์เซีย ในปี 2525 ก่อนคริสต์ศักราช อย่างไรก็ตามรากแก่นของวัฒนธรรมตะวันตกได้เริ่มในอียิปต์และเมโสโปเตเมีย และในระหว่างพวกเขาเหล่านี้เป็นรากแก่นของวิชาการปกครอง (state craft) ผลผลิตในความสามารถของเมโสโปเตเมีย และอียิปต์ได้ก่อให้เกิดแก่นสารขั้นต้น นั่นคือฐานชุมชน ชั้นสังคมที่ร่ำรวย ซึ่งสามารถรับภาระชีวิตที่ใหม่เพื่อและลุล่วงภาระงาน ศิลปะและปรัชญา อะไรที่อียิปต์โบราณได้คิดและเขียนเกี่ยวกับการเมืองไม่ได้สูญเสียผู้สืบทอดมรดก

1.2 เอเชียตะวันออก

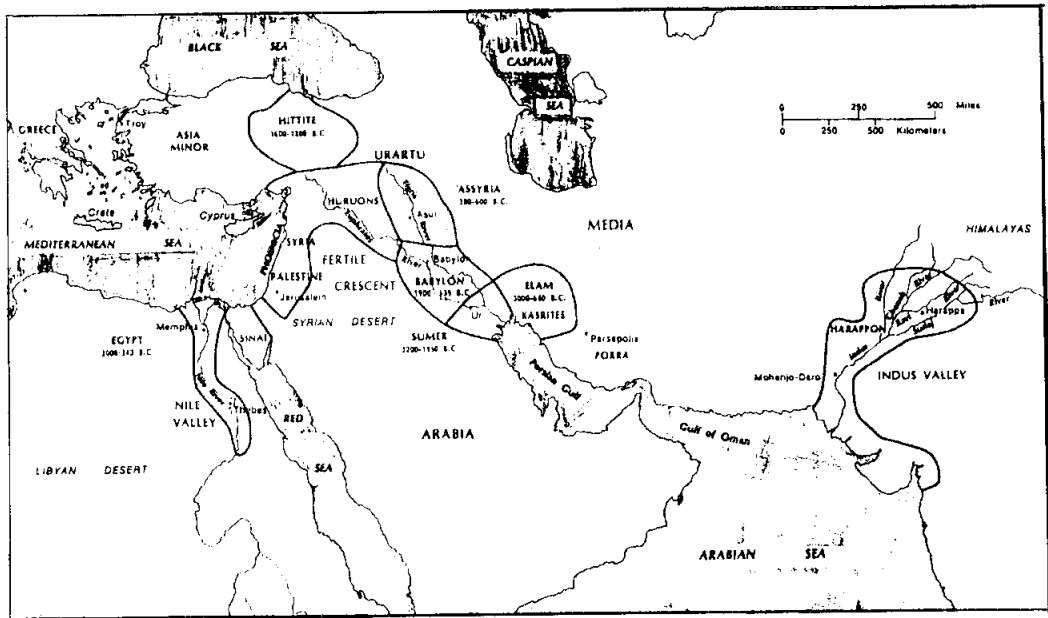
ภูมิภาคตะวันออกกลางได้รับการสนับสนุนและอาจไปถึงประเทศจีนได้ในระยะเริ่มต้น 2000 ปี ก่อนคริสต์กาลหรือบางทีอาจจะก่อนหน้านั้น จากเมโสโปเตเมียและลุ่มน้ำสินธุ ได้เกิดมโนทัศน์กรรมทางการเมือง เทคนิค การชลประทาน งานเกี่ยวกับโลหะ แม่น้ำการเขียนและการอ่านได้แพร่กระจายไปยังหุบเขาหวงเหอ (Hwang He) ลุ่มแม่น้ำเหลือง (Yellow river) ในบริเวณนั้นได้รับอิทธิพลจากลุ่มน้ำเว (Wei river) อย่างไรก็ตามแหล่งที่มาของการกระตุ้นประเทศจีนโบราณ ก็คือการบันทึกของวัฒนธรรมชาวจีน ประมาณ 5,000 ปีล่วงมาแล้ว และจาก 2,000 ปีก่อนคริสต์กาล การบันทึกของชาวจีนได้ทำติดต่อกันมาและเป็นบันทึกเชื่อถือได้ และเป็นที่ยอมรับว่าวัฒนธรรมชาวจีนเป็นอิสระเอกเทศ

จากการเริ่มต้นทางภาคเหนือของจีนในเขตที่ราบต่ำของแม่น้ำหวงเหอ (Hwang-Wei) เป็นที่เริ่มต้นของราชวงศ์ต่าง ๆ ราชวงศ์เก่าแก่สุดของจีนยังเป็นที่รู้จักกันของจีน คือราชวงศ์ซาง (Shang (Yin) Dynasty) ซึ่งครองราชย์มาจนถึงปี 1900 ก่อนคริสต์กาล และจนกระทั่งปี 1050 ก่อนคริสต์กาลเมืองอันฮางเป็นเมืองหลวงเก่าแก่ ราชวงศ์ซางนี้ได้ปกครองดินแดนจีนมาตลอดจนมีความมั่นคง ซึ่งจัดลำดับได้ว่าประเทศจีนมีคุณสมบัติที่เป็นประเทศที่แท้จริง (China as a True State) ในยุคบรอนซ์ (Bronze Age) ประเทศจีนในขณะนี้มีกำแพงเมืองจีนปรากฏขึ้น และได้ปรากฏหลักฐานมโนทัศน์กรรมองค์ของการเมืองขึ้นหลายแห่งและมีการควบคุมบังคับได้ การบริหารประเทศและการใช้กำลังทหารย่านใจกลางกำเนิดเต็มพร้อมที่จะขยายและคดขีมิไปยังบริเวณชายแดนที่ต่อเนื่องกัน

การขยายดินแดนได้ขยายไปอย่างง่ายที่สุดและส่วนใหญ่จะขยายลงมาทางใต้ และระหว่างราชวงศ์ Ch'in Dynasty ดินแดนหลายแห่งรอบ ๆ ลุ่มน้ำแยงซีเกียง ได้ถูกรวบรวม เข้ามาไว้ในอาณาจักรของจีน ระหว่างการปกครองของราชวงศ์อื่น (Han Dynasty) จีนโบราณมี ประสบการณ์อย่างเด่นชัดในการขยายดินแดนและรวบรวมเข้าไว้ด้วยกันด้วยความมั่นคงแข็งแกร่ง ระหว่างปี 202 ก่อนคริสตกาลและคริสต์ศักราช 220 ราชวงศ์อื่นได้ฝึกกำลังในการเป็นอันหนึ่งอัน เดียวกัน (unity) และความมั่นคงของประเทศ (stability) และชาวจีนยังเป็นชาติที่รวมตัวกัน ช่วยขยายอำนาจทางการเมืองเพิ่มขึ้นโดยผนวกเกาหลี แมนจูเรียและมองโกเลีย ซึ่งเลยไปถึงซินเกียง และเวียดนามด้วย

ยุคราชวงศ์อื่นเป็นยุควิฤตติในการดำรงอยู่ของประเทศจีน ไม่เพียงแต่กำลัง กองทัพอันยิ่งใหญ่ช่วยทำการขยายดินแดนเพิ่มขึ้นแต่ภายในประเทศได้มีการเปลี่ยนแปลงและจัดระเบียบ ภายในด้วยระบบเจ้าผู้ครองนครหรือระบบศักดินา คือการที่พระเจ้าแผ่นดินเป็นเจ้าของแผ่นดินทั้งประเทศ ได้ถูกทำลายลง และระบบของการมีที่ดินและทรัพย์สินสมบัติส่วนตัวได้กำเนิดขึ้นมา เป็นที่ยอมรับและปฏิบัติกัน การหมุนเวียนและการดำเนินการภายในได้ประสบผลดียิ่ง โดยไม่มีการขัดขวางเมืองเล็ก ๆ ขยายเป็นเมืองขนาดใหญ่ การค้าภายในเจริญรุ่งเรือง การค้าผ้าไหมเป็นที่เลื่องลือและเป็นสินค้าออก อันดับแรกของประเทศจีนตามเส้นทางสายไหมข้ามทวีปเอเชีย (The silk route across Asia) จึงเป็นแนวความคิดในวัฒนธรรมด้านต่าง ๆ ประเทศจีนจึงได้มีการปฏิรูปภายใน ทุกวันนี้ชาวจีนได้ ตระหนักถึงคุณสมบัติอันดี (germinal character) ของยุคราชวงศ์อื่น ซึ่งได้เรียกพวกตนเองว่า "ชาวฮั่น" (the People of Han)

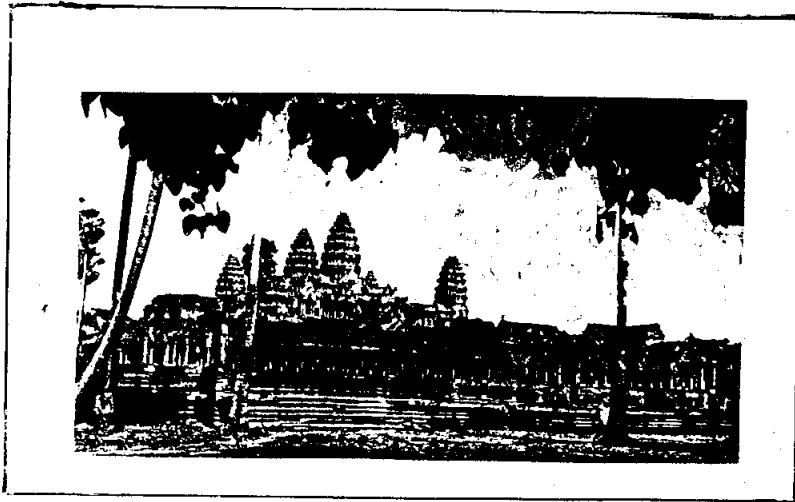
เช่นเดียวกับประเทศอียิปต์ เมโสโปเตเมียและแถบประเทศอินเดียและเช่น เดียวกับหลาย ๆ รัฐที่ยิ่งใหญ่ ซึ่งเป็นรัฐโบราณและมีวัฒนธรรมประจำชาติประสานกัน ทำให้ประเทศจีน ได้เผชิญหน้ากับศัตรูแต่เป็นการแตกต่างจากที่อื่น ๆ คือ ใน ค.ศ. 1280 พวกมองโกลได้ปกครอง ประเทศจีนและได้สร้างประเทศจีนเป็นอาณาจักร มีดินแดนกว้างใหญ่จากทวีปเอเชียข้ามไปจนถึงยุโรป ตะวันออก ไม่ใช่แต่ราชวงศ์มองโกล ผู้ซึ่งเปลี่ยนแปลงวิถีชีวิตและการปกครองเหนือประเทศจีนเท่านั้น แต่วัฒนธรรมของชาวจีนกลับแพร่ย้อนไว้กับชาวมองโกลด้วย ราชวงศ์มองโกลสิ้นสุดลงเมื่อ ค.ศ. 1368 ประวัติศาสตร์ได้จารึกไว้ว่าราชวงศ์มองโกลได้ปกครองประเทศจีน เพียงแต่เพื่อเป็นการต่อ เนื่องกับการดำรงอยู่ของชาวจีนเท่านั้น อียิปต์และเมโสโปเตเมียได้ล่มสลายลง แต่ประเทศจีนยังคง ดำรงอยู่และยังคงดำเนินการในการบริหารประเทศแบบไม่มั่นคงอยู่ตลอดเวลา และบางครั้งก็เป็นการ ลั่นสะเทือนอย่างรุนแรง ซึ่งในปัจจุบันนี้ประเทศจีนยังคงเป็นจุดศูนย์กลางร่วมในดินแดนหัวใจซีกโลก เหนือ ซึ่งเป็นแต่เพียงประเทศเดียวที่เมื่อได้สิ้นสุดอันหลังไปจนกระทั่งปัจจุบัน ประเทศจีนยังคงเป็น แหล่งและเป็นเหมือนต้นกำเนิดเดิม



รูปที่ 4.1 : หุบเขาลุ่มน้ำไนล์ ดินแดนครึ่งวงกลมอันอุดมสมบูรณ์และหุบเขาลุ่มน้ำสินธุ ทั้งสามแห่ง เป็นดินแดนหัวใจทางวัฒนธรรมของโลก ในบริเวณทั้งสามแห่งนี้ เป็นดินแดนการเกษตรกรรม มีเมืองขนาดใหญ่ มีศาสนาเป็นปึกแผ่น มีรัฐกำเนิดขึ้นหลายรัฐ และมีองค์ประกอบอื่น ๆ อีกหลายประการ ซึ่ง ณ ที่นั้นเป็นแหล่งกำเนิดครั้งแรกของอารยธรรม ในปัจจุบันดินแดนเหล่านี้ยังคงปรากฏในด้านความขาดหวังและขมขื่นจากการแตกแยกและมีสงครามภายในที่เกี่ยวข้องกับวัฒนธรรมและชาตินิยม

ที่มา : de Blij and Muller, 1992: 48.

1.3 เอเชียตะวันออกเฉียงใต้



รูป 4.2 : นครวัดในประเทศกัมพูชา

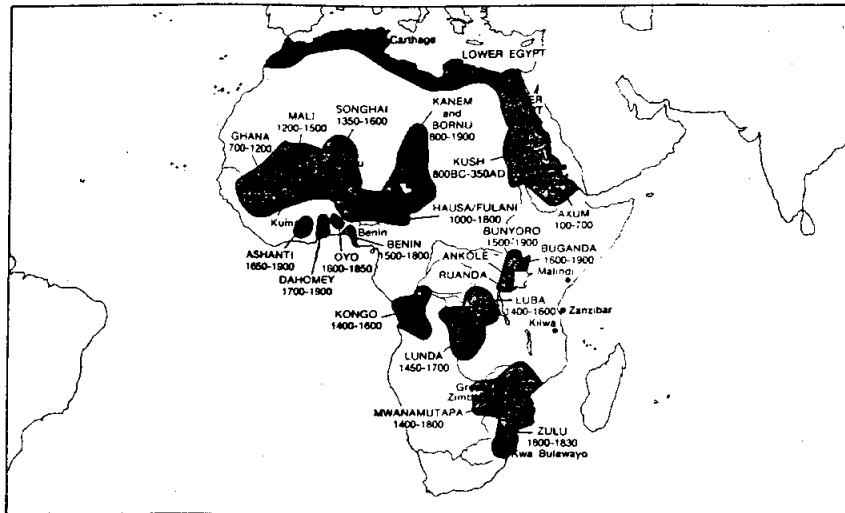
นครวัด (Angkor Wat) เดิมมีฐานะเป็นเมือง นับเป็นแห่งหนึ่งในแปดอย่างของหัวใจของวัฒนธรรมของโลก นครวัดได้พัฒนาขึ้นในเอเชียตะวันออกเฉียงใต้มากกว่า 1000 ปีมาแล้วที่จัดเป็นจุดศูนย์กลางของนครวัด ได้แก่บริเวณใกล้เมืองเสียมราฐทางเหนือของทะเลสาบใหญ่ (Tonle Sap or Great Lakes) ซึ่งอยู่ในประเทศกัมพูชา (Kampuchea) ในปัจจุบัน นครวัดได้ปรากฏขึ้นในราวปี ค.ศ. 819 และต่อมาได้กลายเป็นศูนย์กลางของภูมิภาคเกษตรกรรม ซึ่งมีการจัดการชลประทานได้อย่างมหัศจรรย์ นครวัดได้ถูกสร้างขึ้นเพื่ออุทิศให้แก่องค์วิษณุ ต้นศตวรรษที่ 12 นครวัดเป็นรัฐที่มีอำนาจสูงและมีอายุประมาณถึง 600 ปี ได้ถูกประเทศสยาม (ปัจจุบันคือประเทศไทย) ได้เข้าปกครองในปลายศตวรรษที่ 14 และได้ยกเลิกการปกครองในปี ค.ศ. 1431 นครวัดจึงกลายเป็นเมืองป่า อาคารสถานที่แตกสลักหักพังและได้ถูกค้นพบอีกครั้งเมื่อ ปี ค.ศ. 1861 การซ่อมแซมได้เริ่มขึ้นใน ค.ศ. 1920 แต่ถูกทำลายลงอีกครั้งระหว่างสงครามเวียดนามในต้นศตวรรษที่ 1970

1.4 แอฟริกาตะวันตก

บริเวณทุ่งหญ้าสะวันนาเป็นแนวทอดต่อเนื่องระหว่างทะเลทราย ซึ่งอยู่ทางเหนือและบริเวณทรอปิค-ป่าไม้คงคิบ (tropical rainforest) ซึ่งอยู่ทางตอนใต้เป็นเวลาหลายศตวรรษมาแล้ว ประชากรในแหล่งทะเลทรายนั้นได้มีการค้าพาณิชย์กับประชากรในดินแดนแหล่งป่าไม้แอฟริกาตะวันตกมีการเศรษฐกิจหลักที่ล้ำค้ำชูขึ้นอยู่กับ "ทองคำและเกลือ" และชาวแอฟริกัน-สะวันนาจะมีความรู้สึกว่าเขามีความมั่นคงและได้รับประโยชน์มากกว่าพวกพ่อค้ากลุ่มอื่น ๆ จากดินแดนลุ่มน้ำไนล์ ซึ่งทำให้ชาวแอฟริกัน-สะวันนาก็ได้สืบทอดความคิดทางการเมืองเรื่องการสืบทอดอำนาจจากเทวราช (divine kinship) เรื่องอิทธิพลของการเป็นเจ้าของมือภิลิทธิเหนือการใช้สินแร่เหล็กและการใช้อำนาจทางการเมืองเพื่อที่จะขยายการควบคุมเมืองขึ้นและเมืองขนาดใหญ่หลายเมืองของแอฟริกาตะวันตก ได้ขยายตลาดเป็นศูนย์กลางการค้าขนาดใหญ่ขึ้น และได้ขยายอาณาจักรเพิ่มขึ้นในดินแดนนี้ก็คือ "นครรัฐ" (City-State) แต่ดินแดนแอฟริกาตะวันตกยังคงเป็นบริเวณของการประดิษฐ์และนวัตกรรม นักมนุษยวิทยาหลายท่านได้กล่าวว่าแอฟริกาตะวันตกไปจนถึงตะวันตกเฉียงใต้ของเอเชีย เอเชียตะวันออกเฉียงใต้และอเมริกากลาง นับว่าแอฟริกาตะวันตก เป็นแห่งหนึ่งใน 4 แห่ง ที่เป็นแหล่งระบบเกษตรกรรมแบบซับซ้อนของโลกโบราณซึ่งเป็นดินแดนที่เพาะปลูกพืชผลประจำวันและมีเทคนิคในการทำฟาร์มได้พัฒนาขึ้นและมีการจัดโลหะด้วย

รัฐต่าง ๆ ในภูมิภาคแอฟริกาใต้ได้มีความแข็งแกร่งและรุ่งเรืองตลอดมาบรรดารัฐเก่าแก่เหล่านี้ได้แก่รัฐกานา ซึ่งเป็นที่ตั้งบางส่วนในปัจจุบันนี้คือ ประเทศมาลีและมอริทานี เป็นเวลาก่อนพันปีแรกของคริสต์ศักราช รัฐกานาโบราณนี้มีผู้ปกครองประเทศได้พยายามดำเนินการหล่อหลอมและรวบรวมประชากรและดินแดนเข้ารวมกันเป็นรัฐที่แข็งแกร่งมั่นคง อย่างไรก็ตามรัฐกานาก็ได้ตกอยู่ภายใต้ผู้ปกครองที่แข็งแกร่งทางภาคเหนือและได้ครอบครองอาณาจักรแห่งสะวันนาด้วย รัฐนี้ก็คือประเทศมาลี ซึ่งเป็นศูนย์กลางของนครทิมบักตูแถบชายฝั่งแม่น้ำไนเจอร์ นครทิมบักตูในสมัยรุ่งเรืองนั้นมีลักษณะเป็นเมืองมหาวิทยาลัยเป็นแหล่งวิชาการอันมีชื่อเสียงระหว่างประเทศ

สำหรับประเทศมาลีได้ล่มสลายไปในขั้นสุดท้าย เป็นประเทศซอนไก (Songhai) ซึ่งอยู่ค่อนไปทางตะวันออกเฉียงใต้ ในภายหลังเป็นศูนย์กลางของอำนาจและขยายทั่วไปทางด้านตะวันออกเฉียงใต้ทางภูมิภาค ปัจจุบันนี้คือ ไนจีเรียตอนเหนือ และชาดตะวันตก ต่อจากนี้ได้ตกอยู่ใต้อำนาจของชาวยุโรปตลอดชายฝั่งแอฟริกาตะวันตก ซึ่งเป็นยุคของการ "ค้าทาส" ซึ่งเป็นเรื่องน่าเศร้าและขัดขวางการพัฒนาประเทศเป็นเวลาถึงสองพันปีในส่วนนี้ของโลก



รูปที่ 4.3 : รัฐแอฟริกาในสมัยแรก : เป็นระยะเวลาที่ยาวนานก่อนที่ชาวยุโรป จะเข้ามาถึงทะเลทรายสะฮาราตอนใต้ ชาวแอฟริกันได้พัฒนารัฐที่มั่นคง มีกองทัพ โรงเรียน ราชสำนักกษัตริย์ และมีการเก็บภาษี มีรัฐหลายรัฐที่มีชื่อเสียงโดดเด่นอยู่ในภูมิภาคซูดาน-ซาเฮล ของแอฟริกาตะวันตก ซึ่งตั้งอยู่ระหว่างทะเลทรายและป่าไม้ และมีบรรดารัฐต่าง ๆ อีกมากที่มีฐานะโดดเด่น

ที่มา : Ibid., p. 52.



รูปที่ 4.4 : นครชิมบับเวโบราณ ในขณะที่ประเทศมาลี กานา และซอโก เจริญรุ่งเรืองในแอฟริกาตะวันตก ประชาธิโซนา (Shona) ซึ่งอยู่ในแถบแอฟริกาภาคใต้ตอนกลาง ซึ่งอยู่ระหว่างแม่น้ำแซมเบซีและลิมโปโป ได้มีรัฐต่าง ๆ กำเนิดขึ้น ในรัฐต่าง ๆ ก็มี ชิมบับเว ไกล์ฟอร์ดวิก-ตอเรีย เป็นรัฐที่มีองค์ประกอบดีที่สุดในที่ตั้งของรัฐได้มีการสืบทอดมา 3 ชั่วอายุคน ที่ปรากฏในภาพ มีโบสถ์ หรืออาคารรูปไข่ ตั้งอยู่ในที่ราบเบื้องล่างของที่ตั้งรัฐบาล ซึ่งตั้งอยู่บนเนินเขาหินแกรนิต ภาพนี้ปรากฏในศตวรรษที่ 12

ที่มา : Ibid., p.53.

1.5 อเมริกากลางและอเมริกาใต้

ก่อนที่ชาวยุโรปจะเข้ารุกรานดินแดนทวีปอเมริกาเป็นพื้นที่ขนาดใหญ่ มั่นคง และมีการจัดการองค์การภายในรัฐเป็นอย่างดี ปลายศตวรรษที่ 15 มีหลายส่วนของอาณาจักรอเมริกัน-อินเดียมีการพัฒนาทางการเมือง ดินแดนและองค์การ ซึ่งอยู่ในระดับขั้นที่แตกต่างกัน ประชากรที่อาศัยอยู่ในดินแดนภาคใต้ของอเมริกาใต้มีการดำรงชีพด้วยการล่าสัตว์และเก็บของป่า กิจกรรมทางเศรษฐกิจ ลักษณะเช่นนี้ยังคงมีอยู่บางส่วนในปัจจุบันที่แคนาดาและที่กึ่งหนึ่งของด้านตะวันตกของสหรัฐอเมริกา (ยกเว้นตะวันตกเฉียงใต้) ในเขตลุ่มน้ำแอนะซอน ซึ่งเป็นแหล่งป่าดงดิบ ภาคตะวันออกเฉียงใต้ของอเมริกาเหนือ และทุกหนทุกแห่งในโลกที่ยังมีการดำรงชีพด้วยการกสิกรรมและล่าสัตว์และเก็บของป่า แต่กิจกรรมทางการเกษตรไม่ได้เกี่ยวข้องกับองค์การที่มีความก้าวหน้าทางวิชาการ

ในส่วนอื่น ๆ ของทวีปอเมริกาองค์การของเผ่าชนได้เป็นที่ยอมรับของชาวอินเดีย ผู้ตั้งถิ่นฐานเป็นหมู่บ้านถาวรและมีการประกอบอาชีพทางการเกษตรแบบเข้ม (intensive agriculture) และได้พัฒนาทักษะทางการเกษตร ดังนั้นแนวความคิดในการจัดรูปแบบของสหพันธรัฐได้เกิดขึ้นต่อผู้นำของประชาชนเหล่านั้น และมีรัฐเผ่าชนในรูปชุมชนแบบผสม (multicommunity tribal states) ได้พัฒนาผ่านการเสนอของสัมพันธมิตรและผ่านการได้ชัยชนะ ถึงแม้ว่าสัมพันธมิตรทั้งหลายอาจจะมิอาจยึดมั่น (เป็นความสำคัญอย่างยิ่งที่ต้องมีความเข้าใจอย่างแจ่มชัดว่าระหว่างชนเผ่าพื้นเมืองยอมรับ "สมาคมสหพันธ์" (federal association) และแนวความคิดเหล่านั้นได้พัฒนาขึ้นภายหลังที่รู้สึกว่าได้ผลกระทบจากชาวยุโรป ประเภทที่ 2 ได้แก่ หนทางตรงของการรุกรานโดยชาวยุโรป และยอมรับกันว่าเป็นแนวทางที่ดีในการป้องกันตนเอง) แถบเหนือของลุ่มน้ำริโอกรังเดมีแต่เมือง Iroquois ได้รับการเป็นสหพันธ์ก่อนที่จะถูกรุกรานโดยชาวยุโรป ถึงแม้กระนั้นยังปรากฏว่าองค์การทางการเมืองแบบเผ่าชนนี้ได้แสดงให้เห็นถึงความก้าวหน้าหลักในการแสวงหาสำหรับการเป็นรัฐ

สังคมมีเหตุการณ์เพิ่มขึ้นอย่างลึกลับยุ่งยาก ทำให้เกิดการโต้แย้งในผลประโยชน์ระหว่างชนกลุ่มต่าง ๆ เนื่องจากมีบางกลุ่มที่มีประสบการณ์ทางการเมือง เมื่อนักการเมืองได้รับทฤษฎีการเมืองได้มีจำนวนหนึ่งได้อุทิศชีวิตของตนต่อหนทางที่จะนำไปสู่กิจกรรมการเมืองในประเทศที่ได้เติบโตขึ้น

1.6 รัฐแอสเทคและจักรวรรดิอินคา

ได้มีวิวัฒนาการในด้านการเมืองในระดับสูงในอเมริกา โดยผูกพันกับสถาบันเกษตรกรรม ซึ่งเป็นที่แพร่หลายทั่วไปในอเมริกากลาง และในบริเวณเทือกเขาแอนดีสตอนกลาง ถึงแม้ว่าอารยธรรมมายันเจริญรุ่งเรืองในคาบสมุทรยูคาตันและดินแดนที่ต่อเนื่องระหว่าง ค.ศ. 300 ถึง ค.ศ. 900 และได้มีชื่อเสียงปรากฏเด่นชัดในภายหลัง ซึ่งในปัจจุบันนี้ก็คือประเทศเม็กซิโก ความสำคัญที่แตกต่าง

ระหว่างสังคมมายันและสังคมของโทลเทคส์ (Toltecs) และแอสเทคได้ปรากฏอย่างเด่นชัด สังคมมายันเป็นสิ่งของการปกครองโดยพระ ส่วนโทลเทคส์และแอสเทคเป็นสิ่งคมแบบทหารและโครงสร้างของสังคมมีความซับซ้อนมาก ศูนย์กลางใหญ่ของวัฒนธรรมมายันอยู่ในคอนแห่งป่าไม้ คาบสมุทรยูคาตันไปจนถึงที่ราบเชิงเขาของปรียเทคัวเตมาลาและเอลซัลวาดอร์ อย่างไรก็ตามแหล่งกลางในที่นี้ไม่ใช่แหล่งกลางอย่างแท้จริง เป็นเพียงบริเวณที่กระทำพิธีการเฉลิมฉลองและเป็นตลาดด้วยประกอบด้วยกลุ่มชนขนาดไม่ใหญ่นักตั้งถิ่นฐานและภูมิสำเนาแน่นอน

ในที่สุดที่ตั้งสถานที่ทำพิธีการของชนเผ่ามายันได้กลายเป็นแหล่งกลางอย่างชัดเจน ถึงแม้ว่าได้มีการสลายตัวแล้วก็ตามที่ยังมีมายันก็ตามและองค์พระคัมภีร์ต่าง ๆ ได้เริ่มต้นขึ้น เมืองมายาปาน (Mayapan) เป็นเมืองมีกำแพงล้อมรอบและเป็นที่ตั้งของศูนย์อำนาจเด็ดขาด เป็นที่อยู่อาศัยของชาวเมืองหลายพันคนและเป็นดินแดนหัวใจของดินแดนยูคาตันทั้งหมด แต่ในขณะนั้นบริเวณดินแดนนั้นได้เป็นอันหนึ่งอันเดียวกัน โดยอารยธรรมมายันได้ถูกแบ่งออกเป็นรัฐเผ่าชนแบบนักรบหลายรัฐและมีการเสื่อมคลายทางด้านศิลปะและด้านต่าง ๆ

ในอเมริกากลางหลายแห่งความก้าวหน้าต่าง ๆ ได้เสื่อมคลายลงและยังคงเป็นไปไม่ได้เรื่อย ๆ จนในที่สุดนำไปสู่การบุกรุกของรัฐต่าง ๆ ที่จะพัฒนาทุก ๆ แห่งในโลกและทุกเวลาก่อนที่จะถึงเวลาของยุโรปสมัยใหม่ ความรุ่งเรืองรัฐแอสเทคได้เกี่ยวข้องกับชาวอินเดียนเพียงจำนวนน้อย ซึ่งมีทักษะในด้านเทคนิคของโทลเทคส์ ซึ่งวัฒนธรรมโทลเทคส์ได้ล่มสลาย และเผ่าชนได้แตกกระจายไปในที่สุดได้พิกากวมกลุ่มในดินแดนที่ไม่ได้มีเจตนาที่จะตั้งถิ่นฐาน แต่อย่างไรก็ตามการเลือกที่ตั้งของที่ตั้งการใหญ่ได้สูงจนถึงการตั้งถิ่นฐานอย่างมั่นคง ที่ตั้งเมืองหลวงของแอสเทคส์คือเมืองเทโนชติทลัน ต่อมาได้กลายเป็นเมืองหลวงของจักรวรรดิเป็นที่ตั้งที่ทำการรัฐบาลสำหรับชาวสเปนใหม่ (New Spain) และในที่สุดก็คือจุดศูนย์กลางร่วมรัฐสมัยใหม่ของเม็กซิโก

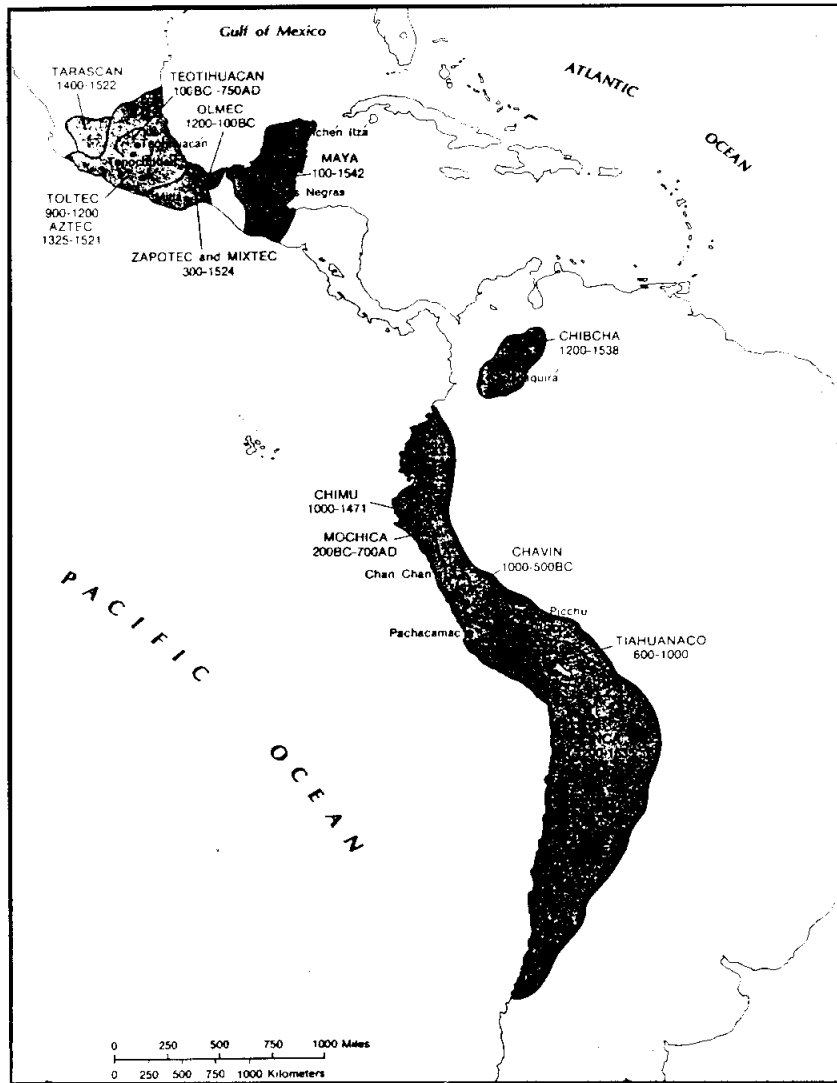
การสืบส่งอย่างสูงของการปกครองแบบอภิชนาธิปไตยได้พัฒนาขึ้นในเมืองหลวงและได้เริ่มการเก็บภาษีจากราษฎร กฎหมายที่ประกาศใช้บังคับอย่างมีผล การไปรษณีย์ การคมนาคมสื่อสารอย่างรวดเร็ว และการปกครองส่วนท้องถิ่น โดยผู้ว่าราชการ และองค์การบริหารส่วนจังหวัดในดินแดนหุบเขาเม็กซิโก หมู่ชนเผ่าแอสเทคส์ได้ค้นพบแหล่งใจกลางตามภูมิศาสตร์กายภาพของอเมริกากลางว่าผลผลิตทางเกษตรกรรมสูงมาก เทคโนโลยี และระบบชลประทานได้ประสบผลสำเร็จสิ่งต่าง ๆ เหล่านี้ได้พัฒนามาตามลำดับหลายศตวรรษ ในบริเวณนั้นเป็นแหล่งชุมชนหนาแน่น ภูมิภาคนั้นในขณะที่มีประชากรประมาณ 2 ล้านคน แหล่งกลางได้ขยายตัวอย่างรวดเร็วและขนาดของประชากรก็เป็นที่ค่อนข้างมาก และเป็นที่น่าสนใจของทุกหนทุกแห่งในโลก เมืองเทโนชติทลัน มีประชากรมากกว่าแสนคนและจำนวนประชากรขนาดใหญ่จะปรากฏอยู่ในบริเวณศูนย์กลางการค้า และศูนย์กลางการบริหารประเทศ

ต่อจากนั้นอาณาจักรอันยิ่งใหญ่ได้ล่มสลายลงด้วยการรุกรานของชาวสเปน แต่เนื่องจากในบริเวณหุบเขาเม็กซิโกเป็นแหล่งที่อุดมสมบูรณ์ในทรัพยากรและสิ่งอื่น ๆ และยังคงดำรงอยู่เช่นเดิมดังนั้น จึงยังคงเป็นแหล่งที่มีบทบาทของการวิวัฒนาการเป็นรัฐสมัยใหม่ของอเมริกากลาง

ภูมิภาคของชาวอเมริกันได้แสดงให้เห็นถึงระดับสูงสุดขององค์การภูมิศาสตร์การเมืองของชาวพื้นเมืองในบริเวณตรงกลางในบริเวณตรงกลางเทือกเขาแอนดิส ณ ที่นั้นอยู่ห่างมากกว่า 2500 ไมล์จากประเทศเอกวาดอร์ ไปยังซีกภาคกลาง และอาณาจักรอินคาได้วิวัฒนาการเพิ่มขึ้น อาณาจักรอินคาได้วิวัฒนาการโดยตนเองตามแบบอย่างของอารยธรรมระยะแรก ซึ่งมีศูนย์กลางอยู่ที่เมืองทิวานาโค (Tihuanaco) บริเวณทะเลสาบทิทิคาคา ในอาณาจักรแห่งนี้มีความเป็นอันหนึ่งอันเดียวกันดีกว่า มีความมั่นคงมากกว่า มีความวิฤติด้านทหารน้อยกว่า และโดยทั่วไปมีเมตตากรมมากกว่า อิทธิพลแอลเทคในหลาย ๆ ด้าน อาณาจักรอินคาเป็นเพียงแห่งเดียวที่เป็นจักรวรรดิอันแท้จริงที่ได้พัฒนาขึ้นในทวีปอเมริกา อาณาจักรแอลเทคได้รับการยอมรับอย่างยกย่องโดยทั่วไป จักรวรรดิอินคามีศูนย์กลางอยู่ที่เมืองคุซโก ซึ่งตั้งอยู่บนเทือกเขาสูง 11,000 ฟุต จากระดับน้ำทะเลและห่างจากทะเล 200 ไมล์ และพลเมืองมากกว่า 250,000 คน ณ จักรวรรดินี้ผู้ปกครองได้สร้างป้อมอย่างแข็งแกร่งที่ซาคซาอวนแมน (Sacsahuaman) สร้างโบสถ์ (Temple of the Sun) และสร้างสิ่งต่าง ๆ ด้วยหินขนาดใหญ่มหึมา

คซโคและภูมิภาคที่ล้อมรอบได้ก่อตัวเป็นย่านใจกลางสำหรับรัฐขนาดใหญ่ซึ่งได้ครอบครองทรัพยากรในดินแดนนั้น และเมืองต่าง ๆ อย่างซับซ้อน ซึ่งมีอำนาจตามกฎหมาย เนื่องจากเป็นอาณาจักรที่รุ่งเรืองและมีอำนาจสูงและมีประชากรถึง 11 ล้านคน แต่ละคนต้องเสียภาษีหรือให้บรรณาการต่อองค์กลางผู้บริหารอาณาจักรอินคามีความแตกต่างกันในภูมิภาคภายในอาณาจักร ความมั่นคงได้เป็นที่ยอมรับและจะไม่เป็นผลที่น่าชื่นชม ถ้าปราศจากระบบแหล่งกลางและการคมนาคมสื่อสารที่มีประสิทธิภาพ

ระบบถนนที่เชื่อมต่อกับแหล่งกลางและตามรายทางข้างถนนจะมีสถานีรายเรียงกันไปมีผู้นำข่าวสารมีอาชีพในแบบต่าง ๆ เพื่อที่จะเสนอให้เมืองคซโคมีข่าวสารถึงตำบลที่อยู่ไกลออกไปในเวลาที่ดีที่สุด เมื่อชาวยุโรปกลุ่มแรกได้มาถึงในบริเวณนี้และมีความแปลกใจที่ได้เห็นถนนขนาดกว้างใหญ่และมั่นคง ซึ่งสามารถสร้างขึ้นได้ในภูมิประเทศที่เป็นอุปสรรคในการก่อสร้างในลักษณะของอารยธรรมที่สูงส่ง เช่นนี้บ่งชี้ได้ว่าจักรวรรดิอินคา ซึ่งมีความคล้ายคลึงกับจักรวรรดิโรมัน



รูปที่ 4.5 : รัฐต่าง ๆ ในยุคแรกของอเมริกากลางและอเมริกาใต้ : ได้ถูกปกครองจากชนชาติโทลเทค ชนชาติแอสเทค (หรือเม็กซิกัน) และจักรวรรดิอินคาโดยประชากรจำนวนหนึ่งได้ให้กำเนิดรัฐต่าง ๆ ขึ้นในภูมิภาคเป็นเวลานานถึง 500 กว่าปี ก่อนที่ชาวสเปนจะเข้ายึดครองดินแดนซิบซาส์แบ่งออกเป็น 5 รัฐ และมี 2 รัฐที่มีการบริหารและการปกครองดีมาก ประเทศมีความมั่งคั่งเมืองแรกที่ชาวสเปนได้มาถึงดินแดนเหล่านี้ให้ความประทับใจแก่เขา วัฒนธรรมอื่น ๆ ได้แก่เมืองที่สร้างด้วยหินกำแพงหิน กฎหมายที่เหมาะสมและมีศาสนาเป็นแก่นชีวิต นอกจากนี้มีการพาณิชย์ระหว่างประเทศด้วย

ที่มา : Ibid., p.55

2. รัฐในยุโรป

ความต่อเนื่องในเหตุการณ์ต่าง ๆ ซึ่งนำไปสู่การขยายตัวของระบบรัฐยุโรปได้เริ่มต้นยุคก่อนคริสเตียน ปัจจัยสำคัญในการเปลี่ยนแปลงได้รับการกระตุ้นระยะต้นจากตะวันออกกลาง จนถึงยุโรปตะวันออกเฉียงใต้ ซึ่งมีความต้องการวัตถุดิบเพิ่มขึ้นในสังคมที่ก้าวหน้าแหล่งน้ำในลุ่มน้ำและดินแดนที่ราบลุ่มต่ำของแม่น้ำไทกริสและยูเฟรติส แหล่งชุมชนเหล่านั้นต้องการโลหะ สิ่งทอ และน้ำมัน และยังแสวงหาสินค้าชนิดต่าง ๆ และได้มีการติดต่อกับยุโรปตะวันออกเฉียงใต้ พ่อค้าชาวกรีก ได้ทำการค้าอย่างจริงจังในเมืองต่าง ๆ ของประเทศอียิปต์ เรือชาวฟินิเซียนได้เชื่อมกับชายฝั่งอียิปต์ของเมดิเตอร์เรเนียน ซึ่งการเดินทางนี้ที่เกี่ยวข้องกับการค้าทองแดงและดีบุก แนวความคิดทางการเมืองของรัฐตะวันออกกลางได้ซึมซาบไปสู่ยุโรปเท่ากับการค้าได้เจริญรุ่งเรืองขึ้น

2.1 กรีกโบราณ

ในระยะพันปีแรกก่อนคริสต์กาลชาวกรีกได้สร้างสรรค์หลายสิ่งหลายอย่างจนเป็นที่ประจักษ์และเป็นพื้นฐานของอารยธรรมยุโรป ชนเผ่าเฮลเลนิก (Hellenic) ได้ครอบครองส่วนใหญ่ของยุโรปตะวันออกเฉียงใต้และประชากรเหล่านั้นได้ปรับปรุงภูมิประเทศในภูมิภาคนั้น ซึ่งส่วนใหญ่เป็นพื้นที่ขรุขระเป็นคาบสมุทรและแหลม ชาวเฮลเลนิกได้ตั้งถิ่นฐานแถบลุ่มน้ำและดินแดนปากแม่น้ำ ซึ่งเป็นคาบสมุทรแคบ ๆ อุดมด้วยดินตะกอนแม่น้ำ และบนเกาะต่าง ๆ ประชากรเหล่านี้ได้ทำการติดต่อกันและกันแต่ส่วนใหญ่ติดต่อกันทางทะเลและปรากฏว่าการคมนาคมทางน้ำได้ให้ประโยชน์ในความมั่งคั่งมากกว่าผืนแผ่นดิน ดังนั้นอารยธรรมของชาวเฮลเลนิกได้ขยายไปกว้างขวางแต่ไม่เป็นเวลาที่ต่อเนื่องกันตลอดไป

สถานการณ์เช่นนี้ได้ก่อให้เกิดแนวทางใหม่ของนครรัฐ (city state) รัฐแบบนี้จะเป็นเอกเทศและเป็นอิสระ มีคุณสมบัติโครงสร้างแข็งแกร่ง ตามแบบกรีกโบราณ และเมื่อเปรียบเทียบความโดดเด่น ซึ่งนครรัฐเหล่านั้นได้ทำการทดลองการบริหารประเทศซึ่งเกี่ยวข้องกับรัฐบาลและการเมืองในขณะนั้นนครรัฐหลายแห่งได้ร่วมกันเป็น "สันนิบาต" (league) เพื่อที่จะสนับสนุนในวัตถุประสงค์ทั่ว ๆ ร่วมกัน แต่ผู้ร่วมประชุมไม่เคยยกเลิกความมีอำนาจของแต่ละคน ดังนั้น นครรัฐทั้งหลายจึงเป็นคู่แข่งซึ่งกันและกัน รัฐเหล่านี้จึงต่อสู้กันในเรื่องสันนิบาต ได้แก่ เอเธนส์ สปาร์ตา และธีบส์ (Thebes) หัวหน้าใหญ่ของนครรัฐต่างก็มีอิทธิพลและเป็นคู่แข่งกัน

ในระยะของยุคกรีก ปรัชญาทางการเมืองและการบริหารรัฐกิจได้กลายเป็นศาสตร์ ได้เสนอโดยนักปราชญ์ผู้ยิ่งใหญ่คือ เพลโต (428 ถึง 347 B.C.) และอริสโตเติล (384 ถึง 322 B.C.) ซึ่งทั้งสองท่านนี้เป็นนักปราชญ์ผู้ยิ่งใหญ่ในยุคนั้น ๆ แต่ยังมีนักปราชญ์อีกหลายท่านที่ยิ่งใหญ่ในยุคนั้น

2.2 จักรวรรดิโรมัน

จักรวรรดิโรมันได้ประสบความสำเร็จเรื่องในขณะที่ยังคงมีวัฒนธรรมกรีกได้ล่มสลายลง ยังไม่มีความเป็นชาติ (Nation) ปรากฏอยู่ในนครรัฐทั้งหลายแต่ความต่อเนื่องและความเป็นอันหนึ่งอันเดียวกันของจักรวรรดิมีความเข้มแข็งและรวมอำนาจการปกครองเข้าสู่ศูนย์กลางและไม่มีศัตรูคู่แข่งเทียบเท่าคือ โรม (Rome) แต่อาณาจักรโรมไม่ได้รับอำนาจสูงสุดในการปกครองตลอดไป ประมาณปี 400 ก่อนคริสตกาลเป็นระยะเวลาที่รุ่งเรืองมากที่สุด อิตาลีเป็นดินแดนของหลายหมู่บ้านและหลายเชื้อชาติ ตัวเมืองตั้งอยู่บนยอดเขา มีป้อมปราการแข็งแรงเรียงราย ณ ที่นั่นเป็นศูนย์กลางของอำนาจและเป็นแหล่งป้องกันภัย สำหรับกลุ่มชนในท้องถิ่นเช่นเดียวกับกรีก แต่มีการปฏิบัติที่น้อยมาก เพราะเมืองต่าง ๆ เหล่านี้จะเข้าร่วมเป็นสันนิบาต เพื่อเป็นหนทางในการป้องกันประเทศ เมื่อเวลาได้ผ่านไปประชากรในดินแดน ซึ่งมีการป้องกันโดยธรรมชาติได้ลดน้อยไปกว่าการอพยพย้ายถิ่นไปยังศูนย์กลางขนาดใหญ่กว่าและปลอดภัยกว่า ยิ่งกว่านั้นอิทธิพลระดับภูมิภาคของโรมได้เพิ่มมากขึ้น ความสำเร็จอันยิ่งใหญ่ของอาณาจักรโรมก็คือ ได้มีประชาชนได้อพยพเข้ามาในจักรวรรดิมากมายและความมั่นคงในสถาบันทางการเงินและการแข่งขันที่ประสบผลสำเร็จของโรม คือการได้ดินแดนรอบนอกเป็นเมืองขึ้นจักรวรรดิอันยิ่งใหญ่ได้แบ่งอำนาจให้แก่ผู้ปกครองท้องถิ่นในกลางศตวรรษที่ 3 ก่อนคริสตกาลได้ปรากฏสหพันธรัฐโรมันได้แพร่ขยายไปจากลุ่มน้ำไป ในทางเหนือของกรีกไปจนถึงภาคใต้

ในการที่กรีกมีความเป็นอันหนึ่งอันเดียวกันในคาบสมุทร โรมในขณะนั้นได้เป็นแหล่งอำนาจหลักในดินแดนเมดิเตอร์เรเนียน การพ่ายแพ้ของเมืองคาร์เทจ ได้ทำให้การขยายตัวไปทางตะวันตกง่ายขึ้น โดยไม่มีอะไรขัดขวาง ทางด้านตะวันออกจักรวรรดิกรีกถูกบังคับให้ยอมรับการปกครองของโรม แต่วัฒนธรรมกลับมีผลกระทบที่สำคัญต่ออารยธรรมโรมัน และความเป็นหนึ่งเดียวของกรีก ได้ทำให้กรีกดำรงอยู่ได้ต่อการรุกรานของโรมัน ดังนั้นจะต้องกล่าวถึงอารยธรรมโรมัน-เฮลเลนิก (Roman-Hellenic) อย่างถูกต้องได้มากกว่าจะกล่าวถึงอารยธรรมโรมันฝ่ายเดียว อารยธรรมโรมันเป็นพาหะให้วัฒนธรรมกรีกแผ่ขยายเป็นที่ยอมรับของประชาชนตลอดชายฝั่งเมดิเตอร์เรเนียนและยุโรปตะวันตก

วัฒนธรรมกรีก (Greek-Culture) เป็นองค์ประกอบสำคัญของอารยธรรมโรมัน (Roman-Civilization) แต่อารยธรรมโรมันเองได้แผ่ขยายไปด้วยตนเอง กรีกไม่เคยยอมรับองค์กรแห่งชาติในระดับความพอใจซึ่งเกิดขึ้นจากชาวโรมัน ดังเช่น การคมนาคม สื่อสารทางพื้นดิน องค์การทหาร กฎหมาย และบริหารรัฐกิจ โรมันได้ขยายความก้าวหน้าในด้านต่าง ๆ โดยไม่คาดหวังเมื่อเปรียบเทียบกับความมั่นคงและสันติสุขทำให้อาณาจักรกว้างขวางใหญ่โตและดำรงอยู่หลายศตวรรษในสภาพอื่นที่ทำให้เป็นการส่งเสริมความก้าวหน้าทางสังคมและเศรษฐกิจ

มีเพียงแต่ทวีปเอเชียเท่านั้น ไม่มีการติดต่อกับรัฐในเรื่องใดที่เห็นชัด เนื่องจากจักรวรรดิได้มีการสร้างระเบียบวินัยภายในได้อย่างดีโดยปราศจากการขัดขวาง แต่เนื่องจากภายในรัฐ มีความแตกต่างมากมายและต่างอยู่โดดเดี่ยว ซึ่งเป็นเครื่องกีดขวางการนำไปสู่การเป็นชาติจักรวรรดิโรมันเป็นแห่งแรกอย่างแท้จริง ที่เป็นหน่วยทางการเมืองระหว่างภูมิภาคในยุโรปในหลายแนวทางจักรวรรดิโรมันได้ก้าวล่วงหน้าเป็นเวลาหลายศตวรรษ และเป็นจักรวรรดิอันแท้จริงอันดับแรกของความทันสมัยใหม่ ด้วยการมีเมืองขึ้นที่อยู่ห่างไกลออกไปและเป็นคนที่มิใช่ชาวเชื้อชาติเผ่าพันธุ์แตกต่างกันมากมายอยู่ภายใต้การปกครอง

เมื่อไรก็ตาม กำลังกระตุ้นสำหรับการพัฒนาของอาณาจักรโรมันจะแสดงความเด่นชัดจากผู้ปกครองคนก่อน ๆ และในระยะเวลาที่ก่อนปัจจุบัน โดยเฉพาะอย่างยิ่งในดินแดนที่ได้มีการจัดระเบียบอย่างดีเกือบทุกสิ่งทุกอย่างดังเช่น อิทธิพล อำนาจ ขนาดประเทศ ความมีอายุที่ยาวนาน และความแตกต่างภายในเหล่านี้จึงเป็นหน้าที่ของโรมันที่จะอุทิศให้แก่การรวบรวมดินแดนเหล่านั้น รวมทั้งเข้าเป็นเจ้าของครอบครอง คุณสมบัติข้อหนึ่งของการรวมตัวอย่างมีระเบียบคือ เพื่อที่จะสร้างโครงสร้างของการคมนาคมสื่อสาร มโนคติคือทุกสิ่งทุกอย่างเป็นของใหม่และมีการบริหารทางกฎหมายอย่างดีและยิ่งใหญ่ โดยธรรมชาติ โครงข่ายเหล่านี้จะไม่หนาแน่นตามมาตรฐานสมัยใหม่แต่เป็นการวางแผนอย่างระมัดระวังเพื่อให้เข้าถึงตามความต้องการของรัฐ ถึงแม้ว่าจะจักรวรรดิโรมันจะมีการปกครองแบบรวมอำนาจก็ตาม แต่โครงสร้างทางการเมืองเป็นรูปแบบของสหพันธรัฐ เช่นเดียวกับรัฐเดี่ยว (Unitary State) ที่มีความสงบสันติสุขและมีอำนาจอันยิ่งใหญ่ ดินแดนแห่งนี้คือ บริเวณแม่น้ำไรน์และทางด้านตะวันออกของกลุ่มของแม่น้ำดานูป การบริหารทางการเมืองจะต้องเกี่ยวข้องและได้รับอนุมัติจากประชาชนซึ่งตั้งถิ่นฐานอย่างกระจัดกระจาย และประชาชนทั้งหลายนี้จะร่วมมือกันเพื่อพัฒนาพื้นที่เหล่านี้และพยายามที่จะหาทางปกป้องและป้องกันเพื่อให้ดินแดนแห่งนี้เกิดสันติสุข

2.3 รัฐแบบเจ้าขุนมูลนายหรือระบบรัฐศักดินาในยุโรป

ในระยเวลานานับจากกลางศตวรรษที่ 8 จนถึงปลายศตวรรษที่ 12 ยุโรปได้มีการปกครองระบบรัฐขุนนาง (feudal institution) อำนาจนิติบัญญัติของโรมันซึ่งได้ดำเนินการเช่นเดียวกับสถาบันอื่น ๆ ซึ่งป้องกันสิทธิส่วนบุคคลได้เริ่มอ่อนแอลง กษัตริย์องค์ใหม่ ๆ ในระยะหลังได้ปกครองโดยกฎหมายบุคคล (Private Law) อำนาจของแต่ละบุคคลอิทธิพลต่าง ๆ รวมทั้งความมั่งคั่ง ได้ผ่านการจรรงรักภักดีของท่านเคานต์ บารอน ดยุกส์ และผู้แทน 4 ประเภทต่าง ๆ ถึงแม้ว่ากษัตริย์บางองค์จะมีความสำเร็จในการปกครองและรักษาอาณาเขตพรมแดนของตนในขนาดที่เท่าเดิมก็ตาม แต่โครงสร้างของรัฐบาลอ่อนแอ มีการติดต่อและการคมนาคมสื่อสารไม่เพียงพอที่จะบังคับการกระทำนอกคำสั่งและการไม่เป็นระเบียบเรียบร้อยได้ ถึงแม้ว่าการจัดการเพื่อให้อาณาจักรได้ดำรง

อยู่ในระยะเวลาที่ยาวนานก็ตามแม้แต่จักรพรรดิชาร์ลมาญ (Charlemagne) ก็ถูกบังคับให้มอบอำนาจขึ้นสูงแก่ขุนนางซึ่งปกครองรัฐ (local lords) ในเหตุนี้ระบบรัฐขุนนางได้ให้บริการแก่กษัตริย์เพื่อที่จะให้ความมั่นคงและความจงรักภักดีต่อกษัตริย์อยู่ กษัตริย์ต้องพระราชทานอำนาจและสิทธิแก่ท่านเคานต์และดยุกส์ในนครรัฐต่าง ๆ ซึ่งอยู่ห่างไกล (หน่วยการเมืองต่าง ๆ เหล่านี้ยังคงปรากฏอยู่ตามสถานที่ต่าง ๆ และปรากฏชื่อหน่วยย่อยทางการเมืองในบางประเทศของโลกยุคเก่าเช่นเคาน์ตี (county) ดัชชี (duchy) และมาร์ช (march or mark)

เมื่อหน่วยทางการเมืองขนาดใหญ่ไม่รวมตัวกันในขณะที่กษัตริย์สวรรคต ด้วยความอ่อนแอของผู้ปกครอง หรือผู้ปกครองก็ตาม เคานต์และบารอนจะพยายามปรับตนเองให้มีอำนาจเหนือดินแดนส่วนท้องถิ่น รวมทั้งพื้นที่ดินและประชาชนในอาณาเขตนั้น ๆ ด้วย ดังนั้นในระยะเวลาของระบบรัฐขุนนางแผ่นดินของยุโรป จึงถูกแบ่งซอยย่อยออกไปเป็นแต่ละรัฐ (feudal units) แต่ละรัฐผู้ปกครองจะมีคุณธรรมอันสูงและได้ปกครองที่ดินที่ได้รับสิทธิมาจากกษัตริย์คือ เป็นรัฐเอกราชแต่ในนามแต่ยังอยู่ใต้อำนาจและอิทธิพลของกษัตริย์ และอาจจะมีการติดต่อกับผู้มีอำนาจสูงมากหรือน้อยก็ตาม การดำเนินการอันต่อเนื่องในระบบนี้ซึ่งกรุงโรมได้นำมาสู่ยุโรป

ในปัจจุบันนี้มีน้อยมากและมีการปฏิรูปเพื่อจลนประทุพไฟทางด้านเศรษฐกิจให้เท่าเทียมกับความก้าวหน้าทางการเมือง ในประเทศอังกฤษการรุกรานของชาวนอร์แมน (Norman) ในปี ค.ศ. 1066 ได้ทำลายความมีชื่อเสียงและคตินิยมของชนเผ่าแองโกล-แซกซอน (Anglo-Saxon) และได้นำวัฒนธรรมอันเป็นของพวกย้ายถิ่นเข้ามาแทน พระเจ้าวิลเลียมที่ 1 แห่งประเทศอังกฤษ (William the Conqueror) ได้ผนึกกำลังความแข็งแกร่งของสถาบันระบบขุนนางของอังกฤษเพิ่มขึ้น จนกระทั่งกลายเป็นกษัตริย์ที่มีพระราชอำนาจมากที่สุดในยุโรปตะวันตกในขณะที่ยังครองราช พระองค์ได้เปลี่ยนรูปแบบของรัฐบาล ซึ่งเป็นระบบการปกครองที่มั่นคงที่สุดในยุคราชบัลลังก์ขุนนาง ถึงแม้จะเป็นภาระหนักและมีผู้กระทำการผิดกฎหมายต่อประชาชนภายใต้การครองราชของกษัตริย์ก็ตาม แต่รากฐานของชาตินิยมสมัยใหม่แบบยุโรปได้วางแบบไว้ในสมัยนี้เป็นความเจริญงอกงามที่ค่อนข้างช้า แต่เป็นที่น่าสังเกตได้ว่าการปรับปรุงได้มีการกระทำหมุนเวียนต่อเนื่องกันเป็นอย่างดี โดยเฉพาะอย่างยิ่งในยุโรปตะวันตกและความรู้สึกในความเป็นของซึ่งกันและกันภายในโครงสร้างของรัฐ ได้พัฒนาขึ้นในหมู่ประชากรและได้ปรากฏตามความเป็นจริงว่า ประชากรเหล่านั้นได้เริ่มต้นยอมรับในความคงตัวของกฎหมายลักษณะบรรณาของยุโรป เช่น แม่น้ำ ล้ำธารและเทือกเขา นั่นคือนรมแดนของประเทศของเขา โดยเหตุที่กษัตริย์ได้รวบรวมผลเมืองหลายกลุ่มเข้าร่วมภายในจักรวรรดิของพระองค์ประชากรในพรมแดนเหล่านั้นมีภาษาและศาสนาแตกต่างกัน แต่ถ้าหากรัฐหรือกษัตริย์ได้เตรียมสิ่งทั้งหลายที่เป็นผลประโยชน์ส่วนได้เสียแก่ประเทศอย่างแข็งแรง นี่เป็นสิ่งที่ชาติได้เริ่มต้น

ประเภทของรัฐ

ดังกล่าวมาแล้วข้างต้นการจะหาหลักฐานทางประวัติศาสตร์ที่ว่ารัฐใดได้ถือกำเนิดเป็นรัฐแรกในโลกย่อมไม่ใช่เรื่องง่ายนัก การวิวัฒนาการของรัฐนั้นได้มีนักภูมิศาสตร์การเมืองและนักรัฐศาสตร์ได้แบ่งประเภทรัฐตามลักษณะของการวิวัฒนาการของรัฐออกได้ดังนี้

1. รัฐหมู่ชน (Tribal State)
2. จักรวรรดิตะวันออก (Oriental Empire)
3. นครรัฐกรีก (Greek City State)
4. จักรวรรดิโรมัน (Roman Empire)
5. รัฐศักดินาหรือรัฐเจ้าขุนมูลนาย (Feudal State)
6. รัฐประชาชาติ (Nation State)

ยังมีนักรัฐศาสตร์บางท่านได้แบ่งการขยายตัวของรัฐหรือการวิวัฒนาการของรัฐในเชิงประวัติศาสตร์ และแบ่งประเภทออกตามระบบการเมืองได้ 3 ประเภทคือ

1. นครรัฐ (City State)
2. รัฐระบบขุนนางหรือรัฐศักดินา (Feudal State) และ
3. รัฐสมัยปัจจุบัน (The Modern State)

นอกจากนี้วิวัฒนาการการกำเนิดรัฐย่อมเป็นแนวทางในการแบ่งประเภทรูปของรัฐในปัจจุบัน โดยการพิจารณาจากการใช้อำนาจของรัฐบาลก็อาจกล่าวได้ว่ารัฐประชาชาติ (Nation-State) แบ่งออกได้ 2 รูปแบบคือรัฐเดี่ยว (Unitary State) ซึ่งลักษณะของรัฐมีการปกครองและใช้อำนาจอธิปไตยเพียงระดับเดียว และองค์กรเดียวคือรัฐบาล อีกรูปแบบหนึ่งคือ รัฐรวม ซึ่งลักษณะของรัฐมีการปกครองหรือใช้อำนาจอธิปไตยจากรัฐบาล 2 ระดับ คือรัฐบาลกลาง (Federal government) และรัฐบาลมลรัฐหรือรัฐบาลท้องถิ่น (Local Government) ซึ่งจะได้กล่าวในตอนต่อไป

รูปของรัฐ

เมื่อกล่าวถึงทฤษฎีการเจริญเติบโตของรัฐนั้นในยุคปัจจุบันนี้มีหลายรัฐที่มีอาณาเขตกว้างขวาง อันเป็นผลมาจากการขยายอาณาเขตในประวัติศาสตร์ ดังจะเห็นได้ว่าประเทศต่าง ๆ หลายประเทศนั้น แต่เดิมนั้นมีอาณาเขตเพียงเล็กน้อย แต่เมื่อกาลเวลาผ่านไปประเทศเหล่านั้นได้เจริญเติบโตขึ้น ดังเช่น ประเทศฝรั่งเศส ได้ขยายดินแดนออกไปทางทิศตะวันออกอยู่เสมอ จนกระทั่งมีอาณาเขตกว้างขวางดังในปัจจุบัน ซึ่งก็ได้ใช้เวลาหลายศตวรรษ ประเทศยิวโกสลาเวียเจริญเติบโตขึ้นจากรัฐซึ่งเป็นแกนกลางของพื้นที่คือ เซอร์เบีย เนื่องจากยิวโกสลาเวียมีที่ตั้งอยู่ในภูมิภาคที่สำคัญทั้ง

ทางด้านยุทธศาสตร์และการเศรษฐกิจของภูมิภาคตะวันออกเฉียงใต้ของยุโรปในสมัยกลาง ศตวรรษที่ 15 จนถึงปลายศตวรรษที่ 19 ดังนั้น ภาคตะวันออกเฉียงใต้ และตอนกลางของยุโรปในสมัยกลาง ปัจจุบันเคยอยู่ภายใต้การปกครองของจักรวรรดิออตโตมัน และส่วนทางภูมิภาคตะวันตกเฉียงเหนือเคยอยู่ใต้การปกครองของอาณาจักรฮันส์เบอร์ก จนกระทั่งปี พ.ศ. 2461 สำหรับเซอร์เบียนั้นเริ่มมีอิทธิพลตั้งแต่ พ.ศ. 2373 ซึ่งภูมิภาคชนเผ่าสลาฟภาคใต้มีอำนาจทางการเมืองเพิ่มขึ้น และมีรัฐอิสระเพียง 2 แห่งเท่านั้น คือ เซอร์เบีย และมอนเตเนโกร ภายหลังสงครามโลกครั้งที่ 1 แคว้นเซอร์เบีย โครเอเชีย และสโลวีเนียได้รวมกันตั้งเป็นประเทศเรียกว่า สหพันธสาธารณรัฐสังคมนิยมยูโกสลาเวีย ในปี พ.ศ. 2472 ซึ่งประกอบด้วยสาธารณรัฐ 6 แห่ง ได้แก่ บอสเนีย และเฮอร์เซโกวีนา มอนเตเนโกร โครเอเชีย มาเซโดเนีย เซอร์เบีย และสโลวีเนีย ตั้งแต่ พ.ศ. 2533 เป็นต้นมา สหพันธรัฐได้ล่มสลายแต่ละสาธารณรัฐได้ทำสงครามการเมืองกับรัฐบาลกลาง เพื่อต้องการแยกตัวเป็นอิสระ

ประเทศโรมาเนียก็เช่นเดียวกับยูโกสลาเวีย กล่าวคือดินแดนของประเทศได้มาจากการผลผลิตดินแดนของรัฐเล็ก ๆ 2 รัฐ คือ วาลาเซียและ โมลดาเวีย ประเทศเนเธอร์แลนด์ได้ขยายดินแดนจากศูนย์กลางที่เรียกว่าอลแลนด์ ซึ่งปัจจุบันนี้คือ จังหวัดหนึ่งของเนเธอร์แลนด์ สำหรับสหรัฐอเมริกาได้รวมตัวกันหลายระดับหลายครั้งตั้งเช่นในปี ค.ศ. 1776 มลรัฐต่าง ๆ 13 รัฐของอเมริกาได้รวมกันเป็นสัมพันธมิตร ค.ศ. 1783 ได้รวมกันเป็นสมาพันธ์รัฐคล้าย ๆ ประเทศสวิส ค.ศ. 1787 ได้มีกฎเกณฑ์ร่างรัฐธรรมนูญสหพันธรัฐและใน ค.ศ. 1791 ได้มีการรับรองรัฐธรรมนูญฉบับนี้ทำให้เกิดรัฐบาลแบบที่รัฐบาลกลางมีอำนาจเด็ดขาดเรื่องส่วนรวมของประเทศ ส่วนรัฐบาลมลรัฐมีอำนาจเด็ดขาดในเรื่องที่เป็นของท้องถิ่น ทั้งนี้เนื่องจากชาวอาณานิคมอเมริกาเมื่อประกาศอิสรภาพแล้ว ผู้นำทางการเมืองยุคนั้นรู้จักรัฐบาลแบบรัฐเดี่ยวและแบบสมาพันธ์รัฐ ดังนั้น จึงได้เอาข้อดีทั้งสอง 2 แบบมารวมกันเป็นสหพันธรัฐนั่นเอง

ตัวอย่างการวิวัฒนาการของรัฐที่คึกคักประเทศหนึ่งก็คือ ประเทศสหราชอาณาจักร (ประเทศอังกฤษ) ซึ่งในระยะเวลาก่อนมหาสงครามโลกครั้งที่ 2 สหราชอาณาจักรหรือจักรวรรดิบริติช (British Empire) มีอาณานิคมทั่วโลกจนได้ชื่อว่าเป็น "ประเทศที่ไม่มีดวงอาทิตย์ตกดิน" และปรากฏว่าวัฒนธรรมของอังกฤษทั้งในด้านภาษา ศาสนา วิทยาการ การศึกษาและรูปแบบทางการเมืองได้แพร่หลายไปทั่วโลกเมื่อสงครามครั้งที่ 2 ได้สิ้นสุดลง ประเทศอังกฤษต้องต่อสู้กับขบวนการกู้ชาติของประเทศในอาณานิคมต่าง ๆ และในขั้นสุดท้ายอังกฤษหรือสหราชอาณาจักรก็ได้ให้เอกราชแก่บรรดาประเทศในอาณัติของตน เช่น อินเดีย ปากีสถาน พม่า มาเลเซีย แคนาดา และออสเตรเลีย เป็นต้น

ตั้งตัวอย่างข้างต้นนั้น แสดงให้เห็นวิวัฒนาการการกำเนิดรัฐ มีรูปแบบต่าง ๆ กัน
อย่างไรก็ตามเมื่อมีองค์ประกอบของรัฐครบถ้วนแล้ว คือ ดินแดนหรืออาณาเขตที่แน่นอน ประชาชน
รัฐบาล และอำนาจอธิปไตยแล้ว "รัฐประชาชาติ" ก็เกิดขึ้น การที่จะวิเคราะห์รูปแบบของรัฐนั้นก็
ต้องดูลักษณะขององค์ประกอบทั้ง 3 ประการข้างต้น และในการแบ่งรูปของรัฐนั้นอาจจะใช้หลักเกณฑ์
ของเชื้อชาติ รูปแบบของรัฐบาลหรือรูปแบบของรัฐตามที่ตั้งภูมิศาสตร์ หรือลักษณะความสัมพันธ์ระหว่าง
ประเทศก็ตาม การแบ่งรูปของรัฐที่มองเห็นเด่นชัดที่สุดก็คือ การแบ่งรัฐตามรูปของรัฐบาลที่ทำการ
บริหารประเทศ ซึ่งแบ่งรูปของรัฐออกเป็น 2 แบบคือ

1. รัฐเดี่ยว (Unitary State)
2. รัฐรวม (Composite State)

รัฐเดี่ยว

รัฐเดี่ยวมีลักษณะที่สำคัญคือ เรื่องการใช้อำนาจอธิปไตยกล่าวคือ รัฐบาลกลาง
เป็นผู้มีอำนาจสูงสุด และมีอำนาจใช้อำนาจอธิปไตยแต่ผู้เดียว รัฐบาลเป็นผู้ดำเนินการตามนโยบาย
และยุทธศาสตร์ของชาติและสิ่งใดที่เป็นเจตนาารมณ์และอำนาจหน้าที่ของรัฐ รัฐบาลจะต้องเป็นผู้ดำเนินการ
และสั่งผู้แทนของรัฐบาล เช่น ผู้ว่าราชการจังหวัด นายอำเภอ ตำรวจ และข้าราชการจาก
กระทรวงต่าง ๆ ไปดำเนินงานตามส่วนภูมิภาคและท้องถิ่นต่าง ๆ ประเทศที่จัดว่าเป็นรัฐเดี่ยว นั่นคือ
ไทย ฝรั่งเศส สวีเดน และจีน เป็นต้น ในรัฐเดี่ยวจะมีรัฐบาลกลางชุดเดียว มีอำนาจสูงสุดในการ
ใช้อำนาจอธิปไตย การปกครองเป็นไปตามลักษณะของการแบ่งอำนาจไปจากส่วนกลางเป็นการกระจาย
อำนาจจากส่วนกลางไปสู่ท้องถิ่น กล่าวโดยสรุปความสำคัญก็คือ ถ้าประชาชนต้องการให้รัฐบาลมี
อำนาจมากขึ้น เพื่อให้สามารถดำเนินการต่าง ๆ ที่ประชาชนส่วนใหญ่ปรารถนา เพื่อให้บรรลุถึง
จุดหมายปลายทางร่วมกันก็ยิ่งทำให้รัฐบาลเป็นปึกแผ่นและรวมอำนาจมากขึ้น ทำให้ปวงชนและภูมิภาค
ต่าง ๆ อยู่ภายใต้การปกครองโดยตรงยิ่งขึ้น ผลจากการดำเนินงานเช่นนี้ทำให้เกิดรัฐแบบรัฐ-
เดี่ยว (Unitary Government)

รัฐรวม

ประเทศที่มีขนาดใหญ่หรือประชากรมีความแตกต่างกันมากในเรื่องเผ่าพันธุ์ มักจะ
มีการปกครองแบบรัฐรวม รัฐรวมเป็นประเทศที่มีการปกครองโดยมีรัฐบาล 2 ระดับ คือรัฐบาลกลาง
และรัฐบาลท้องถิ่น ซึ่งในการรวมประเทศแบบรัฐรวมในการปฏิบัติแบ่งออกได้เป็น 2 ประเภท แบบ
สมาพันธ์รัฐ (Confederation) และแบบสหพันธรัฐ (Federation)

ก. **รัฐแบบสมาพันธ์รัฐ** คือรัฐตั้งแต่สองรัฐขึ้นไปรวมกันเข้า โดยมีความมุ่งหมายชั่วคราว เพื่อรวมกันกระทำการอย่างหนึ่งอย่างใด เช่น การทำสงคราม เป็นต้น การรวมรัฐเช่นนี้ ไม่ได้มีการตั้งรัฐบาลกลางขึ้นใหม่ ไม่มีการสร้างรัฐธรรมนูญแห่งชาติ ไม่มีระบบรัฐสภา และศาลร่วมกันเลย ในปัจจุบันรัฐประเภทนี้ไม่มีอีกแล้ว ในประวัติศาสตร์มีสมาพันธ์รัฐที่สำคัญได้แก่ สมาพันธ์รัฐสวิส ซึ่งตั้งขึ้นเมื่อปี พ.ศ. 2191 โดยในตอนแรกเป็นการรวมของกังตอง (Canton) เป็นการรวมรัฐแบบสมาพันธ์รัฐ ต่อมาในปี พ.ศ. 2391 ประเทศสวิทเซอร์แลนด์ก็ได้มีการประกาศใช้รัฐธรรมนูญ โดยมีรูปของรัฐเป็นสมาพันธ์รัฐ แต่ยังคงใช้เป็นสมาพันธ์สวิส ซึ่งมีความสัมพันธ์กันอย่างไม่วุ่นวายอย่างเดิม สำหรับสมาพันธ์รัฐอเมริกาก็เช่นกัน ได้มีการรวมตัวกันอย่างหลวม ๆ เพื่อต่อสู้เอาเอกราชจากอังกฤษ โดยมีอาณานิคม 13 รัฐคือ รัฐเวอร์จิเนีย คอนเนคติกัต นิวยอร์ก แมสซาชูเซตส์ แมริแลนด์ จอร์เจีย เดลาแวร์ และโรดไอแลนด์ การรวมเป็นสมาพันธ์รัฐครั้งนั้นไม่ได้มีการก่อตั้งรัฐบาลกลางขึ้นร่วมกัน แต่เมื่อสมาพันธ์รัฐอเมริกาได้รับอิสรภาพจากอังกฤษแล้ว ผลสุดท้ายได้เปลี่ยนรูปแบบสหพันธ์รัฐ ปัจจุบันอาจจะจัดให้องค์การโลกเป็นสมาพันธ์รัฐก็อาจพออนุมานได้

ข. **รัฐแบบสหพันธ์รัฐ** คือ รัฐตั้งแต่สองรัฐขึ้นไปรวมกันเข้าเป็นประเทศ เช่น สหรัฐอเมริกา แคนาดา และออสเตรเลีย มีการปกครองประเทศโดยรัฐบาลสองระดับ คือ รัฐบาลกลาง และรัฐบาลท้องถิ่น ซึ่งโดยเฉพาะประเทศสหรัฐอเมริกา มีการแบ่งอำนาจค่อนข้างชัดเจน โดยรัฐธรรมนูญของแต่ละมลรัฐทั้ง 50 รัฐ ได้กำหนดอำนาจของรัฐบาลกลาง ซึ่งเป็นอำนาจอธิปไตยในกิจการเกี่ยวเนื่องกับประโยชน์ของประเทศเป็นส่วนรวม เช่น การป้องกันประเทศ การทำสงคราม การเงินตราของประเทศ และด้านความสัมพันธ์ระหว่างประเทศ เป็นต้น

ส่วนรัฐบาลท้องถิ่นดังเช่น มลรัฐของประเทศสหรัฐอเมริกา ก็มีการใช้อำนาจอธิปไตยภายในของตนเต็มที่ โดยรัฐบาลกลางไม่สามารถจะมายุ่งเกี่ยวได้ รัฐบาลกลางและรัฐบาลท้องถิ่นต่างเป็นอิสระไม่ขึ้นต่อกัน จะรื้อถอนหรือยกเลิกและก้าวก่ายอำนาจซึ่งกันและกันไม่ได้ นอกจากจะมีการยินยอมด้วยกันทั้งสองฝ่าย และการยินยอมจะปรากฏออกมาในรูปของการแก้ไขเพิ่มเติมรัฐธรรมนูญ (Amendment) รัฐบาลกลางและรัฐบาลท้องถิ่นต่างก็มีอำนาจอิสระในการบริหารกิจการของตนและแบ่งความรับผิดชอบที่แน่นอนโดยแบ่งแยกว่า ปัญหาใด เรื่องใด เป็นปัญหาระดับท้องถิ่นหรือระดับรัฐบาลกลาง ถ้าหากมีปัญหาใดที่เกี่ยวข้องกับอำนาจนิติบัญญัติ อำนาจบริหาร และอำนาจตุลาการ ในส่วนที่ละเมิดกฎหมายของรัฐสภาของรัฐบาลกลาง ซึ่งเป็นผู้ออกกฎหมายทั้งคดีแพ่งและอาญา และมีหน้าที่พิจารณากฎหมายถ้ามีผู้เสนอขึ้นมาว่าขัดแย้งกับรัฐธรรมนูญของประเทศ ศาลสูงสุดหรือศาลฎีกา (Supreme Court) มีสิทธิที่จะพิจารณาและประกาศว่ากฎหมายฉบับนั้น หรือการดำเนินกิจการนั้น ๆ เป็นโมฆะ เพราะขัดกับกฎหมายรัฐธรรมนูญ ซึ่งเป็นกฎหมายสูงสุดของประเทศ

โดยสรุป รูปแบบสหพันธรัฐ (federal union) มีลักษณะแตกต่างกับสมาพันธรัฐ (Confederacy) อย่างน้อย 4 ประการ ดังนี้

1. สหพันธรัฐมีความมั่นคงแข็งแรง โดยเฉพาะในเรื่องของการจัดการองค์การ การบริหารองค์บุคคล งบประมาณและขอบเขตอำนาจหน้าที่ รัฐบาลกลางจะมีความเป็นปึกแผ่น เข้มแข็ง กว่ารัฐบาลมลรัฐต่าง ๆ ที่รวมกันขึ้นเป็นรัฐบาลสมาชิก

ส่วนรัฐบาลแบบสมาพันธรัฐนั้น องค์การบริหารส่วนกลาง หรือรัฐบาลกลางมักจะไม่มีความอ่อนแอ หรือบางครั้งก็ไม่ปรากฏชัดเจน สถาบันทางการเมืองที่ถือกันว่าเป็นของส่วนกลางนั้นมักจะไม่ค่อยมีความหมายที่เห็นเด่นชัด คือจะอ่อนแอกว่าสถาบันและองค์การทางการปกครองของบรรดารัฐสมาชิกที่อยู่ในสมาพันธรัฐเดียวกัน

2. รัฐบาลกลางของสหพันธรัฐมีอำนาจที่จะบังคับบัญชาประชาชนในประเทศของตนได้โดยตรง ไม่ว่าบุคคลจะอยู่ในมลรัฐใด ถ้าเป็นงานของรัฐบาลกลางแล้ว รัฐบาลก็มีอำนาจสูงสุด

ส่วนรัฐบาลกลางของสมาพันธรัฐนั้น มีอำนาจปกครองประชาชนในประเทศแต่เพียงทางอ้อม คือจะต้องดำเนินการผ่านรัฐบาลมลรัฐและหน่วยการปกครองท้องถิ่น

รัฐบาลสหพันธรัฐมีอำนาจเก็บภาษีอากร จัดตั้งกองทัพและบังคับใช้กฎหมายได้

แต่รัฐบาลสมาพันธรัฐจะปฏิบัติงานดังกล่าวข้างต้นได้โดยต้องพึ่งพาอาศัยรัฐสมาชิกต่าง ๆ ว่าสมาชิคนั้นยินยอมในการดำเนินงานดังกล่าวเช่นไร และมีทรัพยากรที่จะดำเนินการเหล่านั้นได้หรือไม่

3. รัฐสมาชิกในการปกครองแบบสมาพันธรัฐอาจจะแยกตัวออกจากสมาพันธรัฐได้ ถ้ารัฐสมาชิก หรือประชาชนในรัฐสมาชิคนั้นปรารถนาเช่นนั้น

แต่มลรัฐของสหพันธรัฐไม่อาจกระทำเช่นนั้นได้

4. ในระบบสหพันธรัฐ กฎหมายของรัฐบาลกลางมีอำนาจเหนือกฎหมายของรัฐบาลมลรัฐ และรัฐบาลมลรัฐต้องเคารพเชื่อฟังและใช้กฎหมายของรัฐบาลกลางด้วย

แต่ในรัฐบาลแบบสมาพันธรัฐ กฎหมายแบบคำสั่งต่าง ๆ ของรัฐบาลกลางจะใช้ในรัฐสมาชิกได้ต่อเมื่อรัฐบาลของรัฐสมาชิคนั้นยินยอมหรือไม่ยินยอม

โดยสรุปก็คือ เมื่อใดที่ประชาชนต้องการให้รัฐบาลตอบสนองความต้องการของกลุ่มต่าง ๆ หรือท้องถิ่นต่าง ๆ อย่างรวดเร็วและพลเมือง ก็จะทำให้รัฐบาลต้องกระจายอำนาจมากขึ้น และแนวทางการปกครองก็จะเป็นเรื่องของท้องถิ่น ผลของการปกครองแบบนี้จึงเรียกว่าเป็นรัฐบาลแบบรัฐรวม (federal government) ถ้ายิ่งกระจายอำนาจก็จะกลายเป็นสมาพันธรัฐ (confederation)

คำว่า **ลรัฐ** (small state) นี้มีชื่อเรียกต่าง ๆ กัน ดังเช่น สหรัฐอเมริกาและอินเดียเรียกว่า state แคนาดาเรียกว่า province สหภาพโซเวียตเรียก union republic สวิสเรียก canton และเยอรมันตะวันตกเรียก lander และมลรัฐของแต่ละประเทศอาจมีความแตกต่างในรายละเอียดบางประการ เช่น จำนวนประชากร เป็นต้น

สรุป

คำว่า "รัฐ" (state) มีความหมายแตกต่างกันแล้วแต่ผู้ที่ให้คำนิยามนั้นจะใช้หลักและองค์ประกอบใดเป็นหลักเกณฑ์สำคัญดังเช่น นักรัฐศาสตร์ นักภูมิศาสตร์การเมือง นักประวัติศาสตร์ นักนิติศาสตร์ หรือนักปราชญ์ ในด้านอื่นใดก็ตาม แต่องค์ประกอบร่วมที่สำคัญต้องพึงมี ได้แก่ ดินแดนหรืออาณาเขต (territory) ประชากร (population) และอำนาจในการปกครองประเทศคือ อำนาจอธิปไตย (sovereignty) และผู้บริหารประเทศคือรัฐบาล (Government) นอกจากนี้ยังควรมีองค์กรหรือสถาบันต่าง ๆ ที่พัฒนามาพร้อมกันหรือในระยะใกล้เคียงในการวิวัฒนาการของรัฐ เช่น สถาบันเศรษฐกิจเพื่อการวางแผนและนโยบายและความมั่นคงทางเศรษฐกิจ (Economic Stability) ซึ่งเป็นเครื่องมือและอำนาจสำคัญในการต่อรองกับนานาชาติ รวมทั้งมีนโยบายหลักในการผสมผสานวัฒนธรรม (culture) การถ่ายทอดข่าวสารและการสื่อสารเป็นแนวทางเดียวกัน (Communicated Integration Interaction) ทั้งนี้เพื่อให้ลักษณะสังคมของประเทศเป็นไปโดยสันติและเป็นอันหนึ่งอันเดียวกัน อย่างไรก็ตาม "รัฐ" จะมีลักษณะพิเศษกว่าองค์กรอื่นใดก็คือ มีอำนาจสูงสุดในการใช้อำนาจอธิปไตยและเป็นอำนาจอัตตา

การกำเนิดของรัฐมีวิวัฒนาการในรูปแบบที่ต่างกันอย่างมีนัยสำคัญตามภูมิภาคของโลก ขึ้นหรือระยะเวลาของการพัฒนาจนกระทั่งพื้นที่นั้น ๆ มีองค์ประกอบครบถ้วน และมีคุณสมบัติพร้อมที่ยกฐานะเป็น "รัฐ" ได้ นั้น จากหลักฐานประวัติศาสตร์เราได้เรียนรู้ว่ามนุษย์ได้อยู่ร่วมกันเป็นกลุ่มมานานแสนนานแล้ว นับตั้งแต่สมัยหินเก่า แต่องค์ประกอบอื่น ๆ ยังไม่สมบูรณ์ เช่น ยังมีกลุ่มเผ่าชนที่ยังร่อนเร่ไม่มีดินแดนถาวรที่อยู่นั่นเอง เมื่อขาดดินแดนเสียแล้ว การที่จะมีรัฐบาลเป็นผู้ใช้อำนาจอธิปไตยย่อมเป็นไปไม่ได้ จนกระทั่งกลุ่มชนนั้นจะตั้งถิ่นฐานและมีดินแดนของตัวเอง นอกจากนี้กลุ่มเผ่าชนนั้นได้มีการพัฒนาฯ ในเรื่องของวัฒนธรรมขยายไปสู่อารยธรรม ในด้านอารยธรรมของมนุษย์ มีองค์ประกอบหลัก 2 ประการ คือลักษณะขององค์การ (organization) และลักษณะของความเชี่ยวชาญเฉพาะแขนง (specialization) ดังเช่นที่ปรากฏอยู่ในจักรวรรดิกรีก และจักรวรรดิโรมัน เป็นต้น

นอกจากนี้รูปแบบของรัฐและรัฐบาลย่อมขึ้นอยู่กับองค์ประกอบที่จะเกิดรัฐและความหลากหลายของปัจจัยต่าง ๆ ย่อมเป็นองค์ประกอบร่วมทั้งหมดที่ผู้ปกครองประเทศจะต้องนำไปพิจารณา ไม่

ใช้สิ่งที่จำเป็นและถูกต้องเสมอไป รัฐที่มีดินแดนหรืออาณาเขตที่มีพื้นที่ขนาดเล็กจะต้องมีฐานะเป็นรัฐเดี่ยว แต่ประเทศไทยและประเทศจีนก็มีการปกครองแบบรัฐเดี่ยวเช่นเดียวกัน แต่ถ้ารัฐใดมีขนาดใหญ่มาก การปกครองแบบสหรัฐหรือสหพันธ์รัฐย่อมมีผลประโยชน์ต่อการจัดการภายในของท้องถิ่น ได้ดีกว่าการปกครองแบบรัฐเดี่ยว เพราะรัฐบาลท้องถิ่นย่อมมีแผนและนโยบายสาธารณะเพื่อดำเนินการได้ตามความต้องการและวัตถุประสงค์ของท้องถิ่นได้ตรงเป้าหมายดีกว่ารัฐบาลกลาง ดังนั้นอาจกล่าวได้ว่า "รัฐโบราณย่อมเป็นแบบอย่างให้แก่รัฐสมัยใหม่" โดยผู้นำของประเทศจะได้เลือกทางที่ดีที่สุดสำหรับประเทศของตน

นักปราชญ์ในแต่ละยุคไม่ว่าจะเป็นนักภูมิศาสตร์การเมือง นักรัฐศาสตร์ หรือนักเศรษฐศาสตร์การเมืองก็ตาม ได้ผ่านเวลาของการมีประสบการณ์และสังเกตการณ์ในความเป็นมาของรัฐมีแนวความคิดและอุดมการณ์ของตนเองหรือได้แนวทางจากผู้อื่นมาก่อน อาจมีความคิดเห็นที่คล้อยตามหรือขัดแย้งก็ตามต่างก็ได้เสนอทฤษฎีเกี่ยวกับรัฐไว้หลายแนวทางตามยุคสมัย และสิ่งแวดล้อมของตน ดังนั้นทฤษฎีเหล่านั้นจะแสดงให้เห็นภาพฉายมุมต่าง ๆ ที่เกี่ยวข้องกับรัฐในยุคที่ผ่านมาไปแล้ว ยุคปัจจุบันและในอนาคตและปรากฏการณ์ทางการเมือง เศรษฐกิจและสังคม ซึ่งได้เปลี่ยนแปลงไปเช่นเดียวกับ การหมุนรอบตัวของโลก สิ่งที่ปรากฏให้เห็นชัดในปัจจุบันก็คือ "นครรัฐได้สลายตัวไปเมื่อเกิดรัฐประชาชาติขึ้น และเมื่อจักรวรรดินิยมสลายตัวในยุคต่อมา นครรัฐก็ได้มีกำเนิดขึ้นมาอีกครั้ง" ดังที่ปรากฏอยู่ในปัจจุบันนี้ ดังเช่น บรูไน สิงคโปร์ ซีเชลส์ ฟีจี เกรนาดา เซนต์. ลูเชีย และเซนต์. วินเซนต์ เป็นต้น