

บทที่ 1 บทนำ

1. วัตถุประสงค์

เพื่อให้นักศึกษาได้เรียนรู้และเข้าใจ และสามารถตอบคำถามดังต่อไปนี้ได้

- 1.1 ความหมายและองค์ประกอบของประเทศสหภาพสาธารณรัฐสังคมนิยมโซเวียต
- 1.2 ที่ตั้งของประเทศสหภาพโซเวียต
- 1.3 การแบ่งเขตการปกครองของสหภาพโซเวียตตามลำดับศัภย์
- 1.4 ระบบและรูปแบบการปกครองของสหภาพโซเวียต
- 1.5 ระบบและรูปแบบการปกครองของสาธารณรัฐต่าง ๆ
- 1.6 วิวัฒนาการของประเทศสหภาพโซเวียต

2. เนื้อหาสำคัญ

2.1 บทนำ

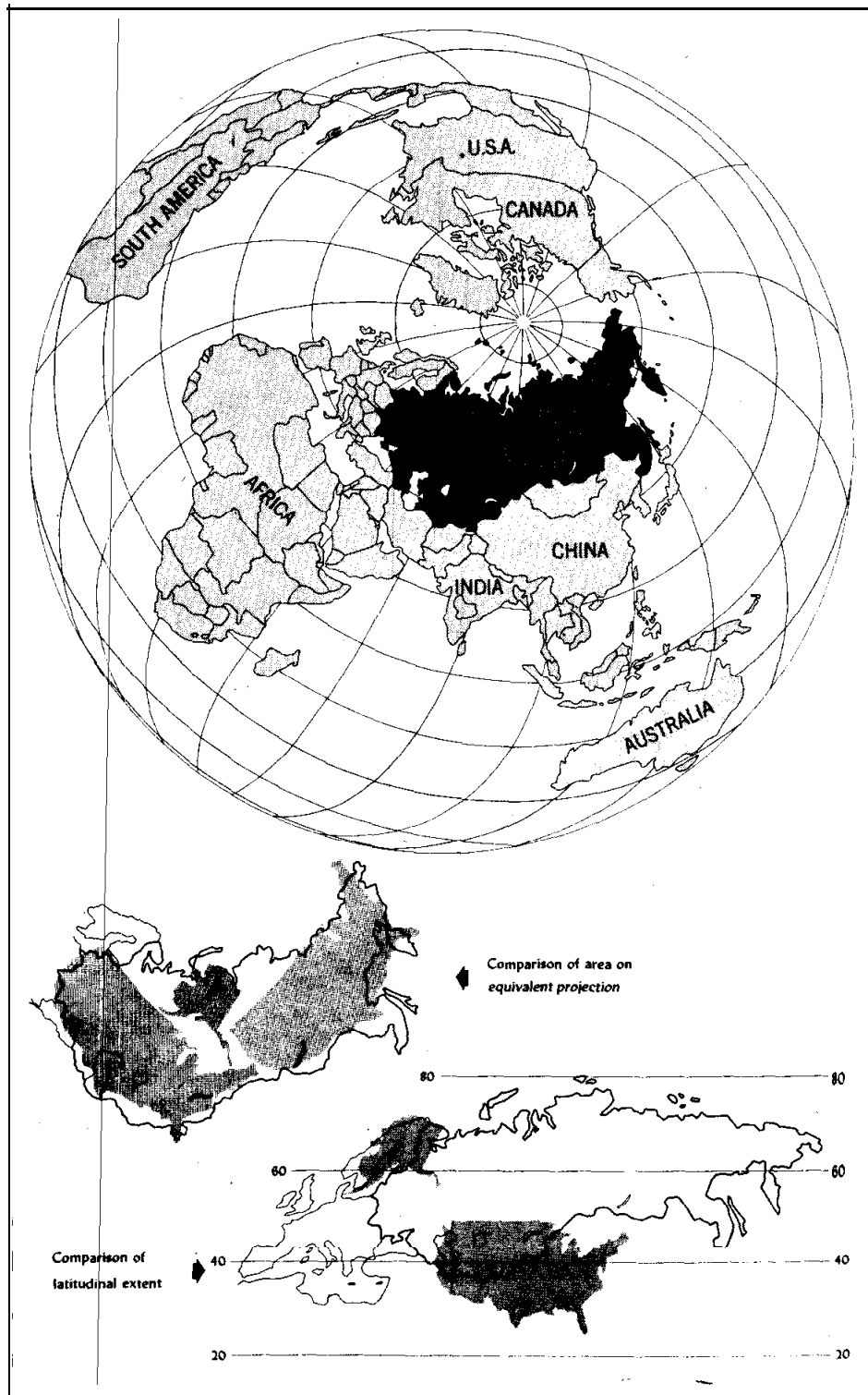
สหภาพสาธารณรัฐสังคมนิยมโซเวียต (The Union of Soviet Socialist Republics) เป็นประเทศที่ใหญ่ที่สุดในโลก มีพื้นที่ประมาณหนึ่งในหกเท่าของพื้นที่โลก และมีพื้นที่ประมาณ 50 เปอร์เซนต์ ในบริเวณที่เรียกว่า ยูเรเชีย ซึ่งได้แก่ บริเวณยุโรปตะวันออกและเอเชียตอนเหนือ ประมาณ พ.ศ. 2524 มีประชากรประมาณ 267 ล้านคน ประชากรเหล่านี้ได้ตั้งถิ่นฐานอยู่อย่างหนาแน่นในดินแดน "รัสเซียยุโรป" ซึ่งเป็นดินแดนต้นกำเนิดของชาวรัสเซีย สหภาพโซเวียตมีพื้นที่กว้างขวางมาก ประมาณ 8,600,350 ตารางไมล์ (ประมาณ 22.4 ล้านตารางกิโลเมตร) ดังนั้น จึงเป็นดินแดนที่ครอบครองทรัพยากรธรรมชาติ ซึ่งรวมทั้งป่าไม้ แร่ธาตุ และไฟฟ้าพลังน้ำ เป็นต้น อย่างไรก็ตามโดยลักษณะทางกายภาพและภูมิอากาศอันรุนแรงในดินแดนไซบีเรีย ยังคงเป็นอุปสรรคขวางกั้นการกระจายประชากรและกิจกรรมทางเศรษฐกิจ

2.2 ที่ตั้งของประเทศ

สหภาพโซเวียตจัดเป็นประเทศทวีป ประกอบด้วย 15 สาธารณรัฐ จากจุดใต้สุดของประเทศอยู่ที่เมืองคุชคา (Kushka) ตั้งอยู่ละติจูด 35 องศาเหนือไปยังแหลมเชลิวสกิน (Chelyuskin) ในไซบีเรีย ตั้งอยู่ที่ละติจูด 77 องศา 44 ลิปดาเหนือ ซึ่งพื้นที่ของประเทศครอบคลุมพื้นที่ประมาณ

40 องศา ส่วนหมู่เกาะในมหาสมุทรอาร์กติก เช่น แอลมฟลิเจอส์ในเกาะฟรานซ์ โจเซฟ ตั้งอยู่ที่ละติจูด 82 เหนือ ซึ่งเป็นบริเวณที่มีน้ำแข็งปกคลุมตลอดทั้งปี

สหภาพโซเวียตมีความกว้างของพื้นที่ครอบคลุมถึง 172 องศา กล่าวคือ จากจุดตะวันตกสุดที่สันดอนทรายวิสตุลา (Vistular Bar) ที่ลองจิจูด 19 องศา 38 ลิปดาตะวันออกไปจนถึงแหลมเดชเนฟ (Deshnev) ทางทิศตะวันออกที่ลองจิจูด 169 องศาตะวันตก เนื่องจากที่ตั้งถูกกำหนดโดยเส้นเมริเดียนตะวันออกและจุดปลายของเมริเดียนตะวันตกจึงต้องรวมคาบสมุทรชุกอทส์ (Chukotsk) และพื้นที่สองในสามของเกาะแรนเกล (Wrangel) ด้วย ในสหภาพโซเวียต ตั้งแต่เมืองกาลินินกราดจนถึงคาบสมุทรชุกอทส์มีเวลาห่างกันถึง 11 ชั่วโมง



รูป 1.1 ที่ตั้งของสหภาพสาธารณรัฐสังคมนิยมโซเวียต
 ที่มา : Lydolph, Geography of the U.S.S.R, 1964, fig. 1.1

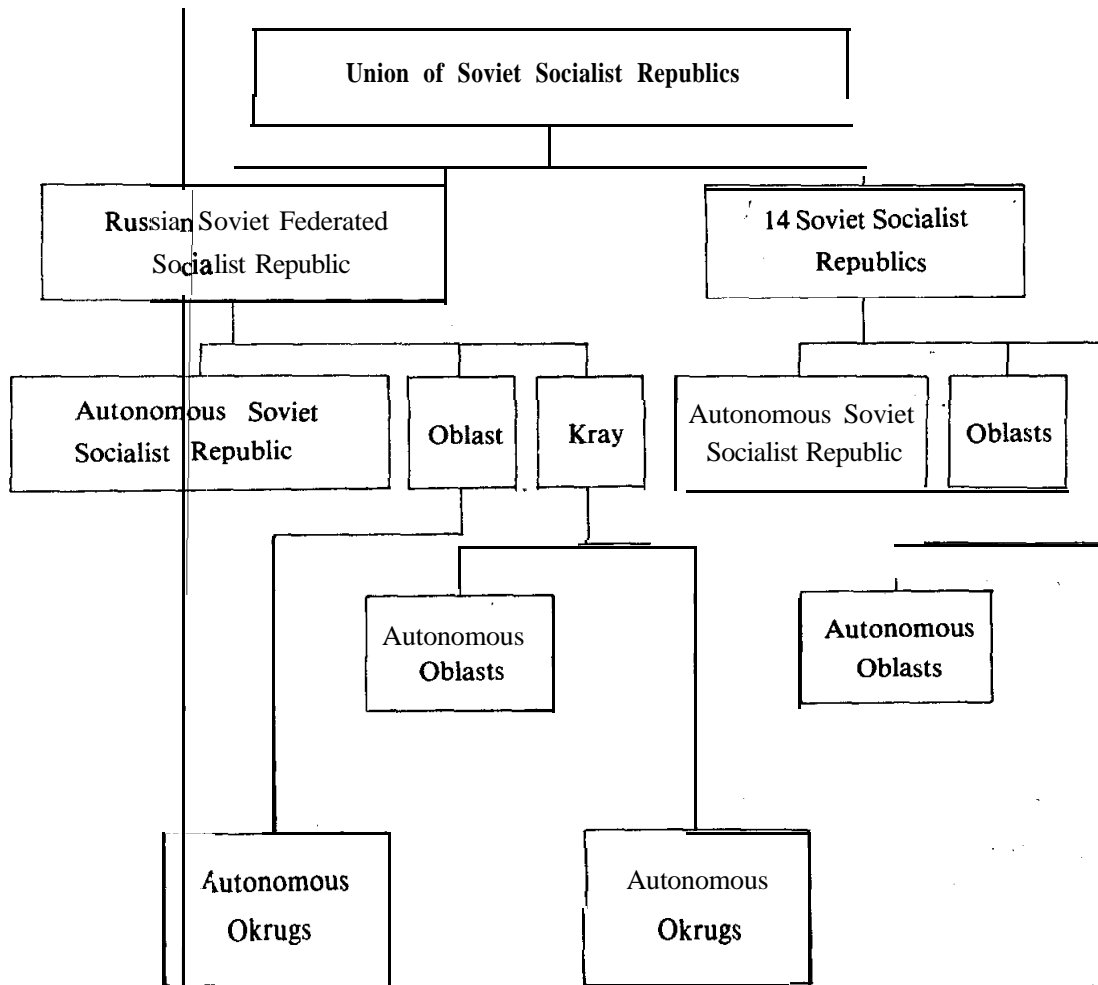
2.3 การแบ่งเขตการปกครองของสหภาพโซเวียต

การแบ่งเขตการปกครองของ The Union of Soviet Socialist Republics (USSR) (ภาษารุสเซีย ชื่อประเทศคือ Soyuz Sovetskikh Sotsialisticheskikh Respublik, i.e. SSSR ภาษาสลาฟใช้ CCCP) ประกอบด้วยส่วนที่เป็นรุสเซียแท้ คือ Russian Soviet Federated Socialist Republic (RSFSR) ซึ่งหมายถึงดินแดนรุสเซียในยุโรปและรุสเซียในเอเชีย ได้แก่ ไซบีเรีย และตะวันออกไกล และอีก 14 สาธารณรัฐ (Soviet Socialist Republic or SSR) ซึ่งหมายถึงสาธารณรัฐต่าง ๆ ซึ่งรวมอยู่ในสหภาพโซเวียต

การแบ่งเขตการปกครองของสหภาพโซเวียตยุ่งยากและซับซ้อนมาก การวางหลักเกณฑ์ในการแบ่งพื้นที่หรือระดับความสำคัญของหน่วยปกครองก็ไม่แน่นอน ทั้งนี้เพราะสหภาพโซเวียตได้ผนวกดินแดนของประเทศอื่น ๆ เข้าไว้ในพรมแดนของตน และได้ให้ดินแดนต่าง ๆ นั้นเป็นอิสระในการปกครองส่วนท้องถิ่น ดังนั้น ระบบการบริหารส่วนท้องถิ่นของแต่ละสาธารณรัฐจึงแตกต่างกันไป แต่พอจะวางหลักเกณฑ์ได้ว่าในแต่ละ SSR จะแบ่งออกเป็น ASSR โดยการกำหนดเขตจากการดูชนกลุ่มน้อยเป็นหลัก ในขณะเดียวกัน Autonomous Oblast ก็กำหนดจากชนกลุ่มน้อย ส่วนเขต Oblast กำหนดขึ้นเพื่อเขตการปกครองโดยเฉพาะ ไม่เกี่ยวกับชนกลุ่มน้อยแต่คำนึงถึงฐานะเศรษฐกิจ เช่นเดียวกับ Kray กำหนดเขตขึ้นลอย ๆ เพื่อการปกครอง แต่บางแห่งก็คำนึงถึงชนกลุ่มน้อยด้วย แต่ส่วนมากเป็นเขตที่กำหนดขึ้นจากชายแดนที่ยังมีผู้คนเบาบาง ส่วน Autonomous Okrug หรือ National Okrug กำหนดเอาจากชนกลุ่มน้อย เช่นเดียวกัน

การแบ่งเขตการปกครองของสหภาพโซเวียต แบ่งออกเป็นสองประเภท ประเภทแรกเป็นหน่วยทางการเมืองและมีหน้าที่เฉพาะกิจ และเป็นหน่วยการเมืองที่ทำหน้าที่โดยตรงต่อรัฐบาลกลาง อีกประเภทหนึ่งเป็นหน่วยทางการเมืองเท่านั้น

รูป 1.2 โครงสร้างหน่วยบริหารทางการปกครองของสหภาพโซเวียต



ที่มา : Leslie Symons, ed., The Soviet Union : A Systematic Geography, 1983, p.4.

ประเภทที่หนึ่ง

ตามแผนภาพข้างบน หน่วยทางการเมืองซึ่งแบ่งเป็นเขตบริหารระดับสูง และลดหลั่นลงตามลำดับ ดังนี้

1. RSFSR และ 14 SSR

2. Autonomous Soviet Socialist Republic (ASSR) เป็นเขตโซเวียตอิสระ มีการปกครองตนเอง มีอยู่ใน RSFSR 16 แห่ง ในรัฐจอร์เจีย 2 แห่ง ในรัฐอะเซอร์ไบจานหนึ่งแห่ง และในรัฐอุสเบคอีกหนึ่งแห่ง

3. Autonomous Oblast (AOB) มีอยู่ 8 แห่ง และ Autonomous Okrug (AOK) มีอยู่ 10 แห่ง ซึ่งเป็นเขตการปกครองระดับเดียวกัน และประชากรส่วนใหญ่เป็นชนกลุ่มน้อย พวกหนึ่งในแต่ละเขตทั้ง AOB และ AOK ส่วนใหญ่จะอยู่ในไซบีเรีย แต่ AOK จะมิอยู่ใน RSFSR เท่านั้น

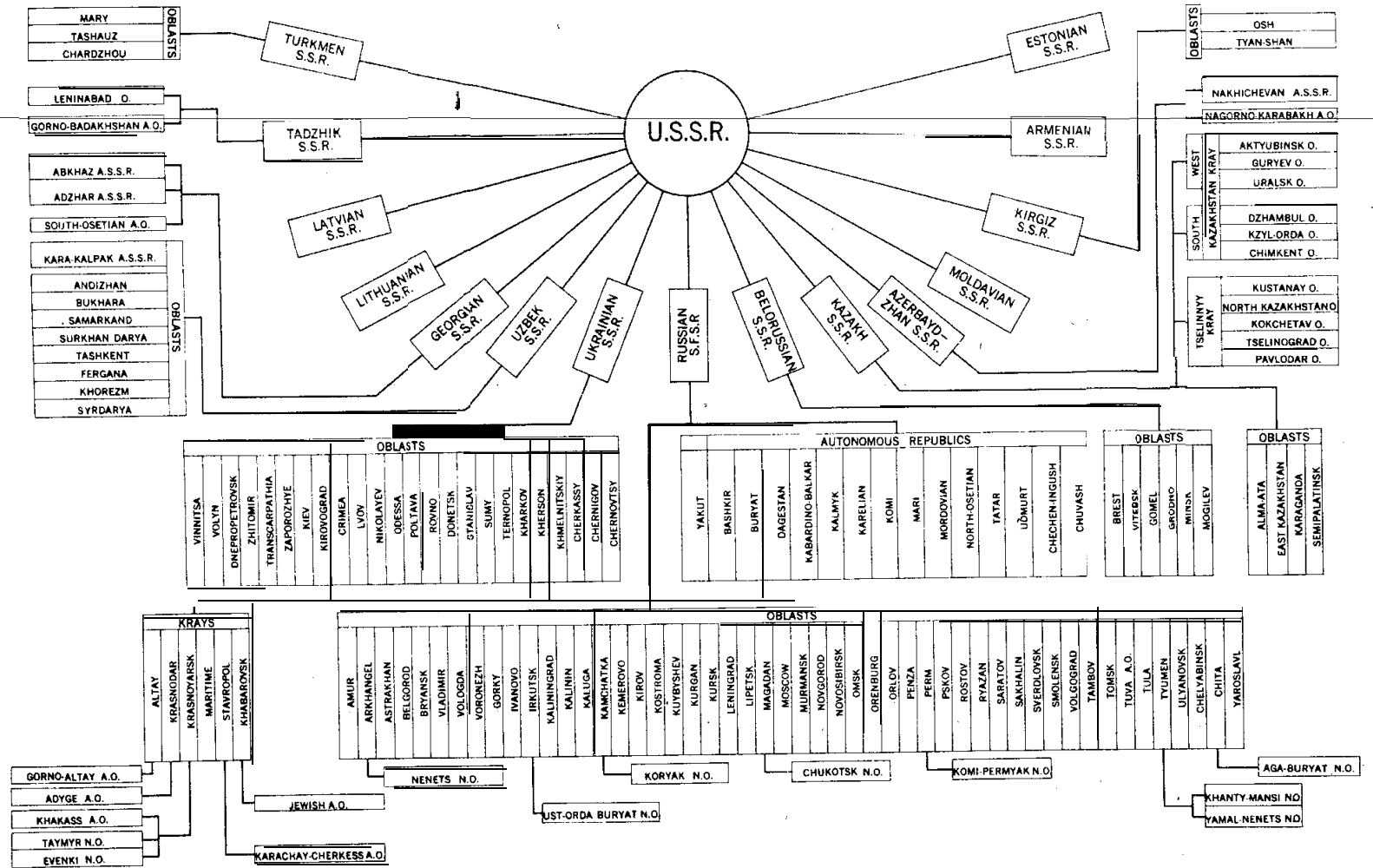
ประเภทที่สอง

เป็นหน่วยการบริหารการปกครอง และมีหน้าที่ของเขตเศรษฐกิจด้วย แต่มิใช่หน่วยตัวแทนของสัญชาติ ถึงแม้ว่ามีบ่อยครั้งที่จัดแบ่งเป็นเขตเลือกตั้ง และส่งผู้แทนไปยังโซเวียตแห่งสหภาพ (Soviet of the Union) ได้แก่ Oblast และ Kray ในปี พ.ศ. 2521 มี 121 โอบลาส และ 6 เคอร์ย

ในส่วนของ RSFSR (ซึ่งไม่ได้แบ่งเป็น ASSR) และใน SSR (ยกเว้นสาธารณรัฐเล็กๆ เช่น แลตเวีย ลิทัวเนีย เอสโทเนีย โมลดาเวีย จอร์เจีย อะเซอร์ไบจาน และอาร์เมเนีย) จะแบ่งเขตการปกครองเป็นโอบลาส ซึ่งนับเป็นหลักของการแบ่งเขตการปกครองส่วนท้องถิ่น ชื่อของโอบลาสจะต่อท้ายชื่อของเมืองหลวงและศูนย์กลางอุตสาหกรรมที่สำคัญ เช่น Moscow Oblast, Kiev Oblast และ Karaganda Oblast เป็นต้น

เคอร์ย จะปรากฏใน RSFSR เท่านั้น มีหน้าที่คล้ายๆ กับโอบลาส เคอร์ยอาจแบ่งออกเป็น AOB และ AOK ได้อีกเท่าที่หน่วยการปกครองท้องถิ่นต้องการ

ในระดับเขตการปกครองที่ต่ำกว่า ASSR ก็แบ่งออกได้เป็นโอบลาสและเคอร์ย ทั้งประเทศแบ่งหน่วยการปกครองท้องถิ่นย่อยๆ ลงไปอีก คือ ประกอบด้วย 3196 Rayons ซึ่งประกอบด้วย 41511 village soviets และเมืองชนบท (towns) อีก 2089 เมือง (ถ้าเป็นเมืองชนบทใหญ่จะกำหนดเขตให้เป็น urban rayons) และเขตชุมชนเมือง (urban type) อีก 3863 แห่ง ซึ่งเป็นระดับต่ำสุด



รูป 1.3 แสดงหน่วยการปกครองของสหภาพโซเวียต พ.ศ. 2506

ที่มา : Lydolph, Op.Cit., fig. 1.13.

2.4 การปกครองของสหภาพโซเวียต

ตามตาราง 1.1 ประกอบด้วยเขตการปกครอง 53 เขตภายในสหภาพโซเวียต (รูป 1.3) นั้น U.S.S.R. เป็นลำดับศักดิ์สูงสุด และหน่วยบริหารสูงสุดของสหภาพโซเวียตได้แก่ สภาโซเวียตสูงสุด (Supreme Soviet) ซึ่งประกอบด้วย 2 สภา คือ สภาโซเวียตแห่งสหภาพ (Soviet of the Union) และสภาโซเวียตแห่งสัญชาติ (Soviet of Nationalities) ผู้แทนในสภาโซเวียตแห่งสหภาพนั้นจะได้รับการเลือกตั้งจากผู้มีสิทธิออกเสียงเลือกตั้งตามกฎหมาย และในการเลือกตั้งสมาชิกสภาโซเวียตแห่งสหภาพนี้ ทั้งประเทศจะแบ่งออกเป็นเขตเลือกตั้งโดยเขตเลือกตั้งแต่ละเขตจะต้องมีประชากรอย่างน้อย 3 แสนคน ส่วนสมาชิกสภาโซเวียตแห่งสัญชาตินั้นเลือกตั้งจากเขตการปกครองของสหภาพโซเวียต ซึ่งเขตการปกครองนั้น ๆ ถูกกำหนดขึ้นโดยใช้หลักเกณฑ์ชนกลุ่มน้อยในสาธารณรัฐ 15 แห่ง จะส่งผู้แทนรัฐละ 32 คนไปยังสภาโซเวียตแห่งสัญชาติ และในแต่ละ ASSR จะส่งผู้แทนแห่งละ 11 คน ส่วนในเขต AOB จะส่งผู้แทนแห่งละ 5 คน ใน AOK ส่งผู้แทนแห่งละ 1 คน ระบบการเลือกสมาชิกสภาทั้งสองประเภทย่อมเป็นหลักประกันอย่างแน่นอนว่า ได้มีผู้แทนจากทุกเขตการปกครองและจากทุกกลุ่มของชนกลุ่มน้อยด้วยความเสมอภาค ดังเช่น สาธารณรัฐอาร์เมเนียมีประชากร 3 ล้านคน และ RSFSR มีประชากร 135 ล้านคนก็ตาม แต่จะส่งผู้แทนเข้าสู่สภาโซเวียตแห่งสัญชาติรัฐละ 32 คนเท่ากัน แต่ในสภาโซเวียตแห่งสหภาพนั้น RSFSR มีสมาชิกสภา มากกว่า 400 คน แต่สาธารณรัฐอาร์เมเนียมีผู้แทนได้เพียง 9-10 คนเท่านั้น

U.S.S.R. มีฐานะเป็นสหพันธรัฐ (Federation) ของสหภาพสาธารณรัฐ (Union of Republics) ซึ่งประกอบด้วย 15 รัฐ รัฐที่ใหญ่ที่สุดคือ RSFSR ซึ่งมีพื้นที่ครอบครองประมาณสามในสี่ส่วนของพื้นที่ประเทศ ซึ่งรวมทั้งแหล่งกำเนิดของชาวยุโรปตะวันออก ในไซบีเรียและตะวันออกไกลดังกล่าวมาแล้ว ซึ่งดินแดนเหล่านี้พลเมืองส่วนใหญ่เป็นชาวสลาฟ ใน RSFSR มีเขตชุมชนเบาบางอยู่มาก และมีจำนวนประมาณ 52 เปอร์เซนต์ของประชากรทั้งประเทศ ในจำนวนนี้ 82 เปอร์เซนต์เป็นชาวยุโรปตะวันออก และอีก 18 เปอร์เซนต์เป็นชนชาติต่าง ๆ ซึ่งมีสัญชาติรัสเซีย ชนชาติต่าง ๆ เหล่านี้บางกลุ่มมีจำนวนหลายล้านคน

TABLE 1.1 POLITICAL-ADMINISTRATIVE DIVISIONS OF THE USSR, 17 JANUARY 1979

Key No.*	Division	Area 000 km ²	Population (000's)	Capital
USSR		22402.2	262442	Moscow
<i>Soviet Socialist Republics</i>				
I	Russian SFSR	17075.4	137552	MOSCOW
II	Ukrainian SSR	603.7	49757	Kiev
III	Belorussian SSR	207.6	9559	Minsk
IV	Lithuanian SSR	65.2	3399	Vilnius
V	Latvian SSR	63.7	2521	Riga
VI	Estonian SSR	48.1	1466	Tallin
VII	Moldavian SSR	33.7	3948	Kishinev
VIII	Georgian SSR	69.7	5016	Tbilisi
IX	Azerbaijdzhanian SSR	86.6	6028	Baku
X	Armenian SSR	29.8	3031	Yerevan
XI	Kazakh SSR	2717.3	14685	Alma-Ata
XII	Kirgiz SSR	198.5	3529	Frunze
XIII	Tadzhik SSR	143.1	3801	Dushanbe
XIV	Uzbek SSR	447.4	15391	Tashkent
XV	Turkmen SSR	488.1	2759	Ashkhabad
<i>Autonomous Soviet Socialist Republics</i>				
16.	Bashkir ASSR	143.6	3848	Ufa
17.	Buryat ASSR	351.3	901	Ulan-Ude
18.	Dagestan ASSR	80.3	1627	Makhachkala
19.	Kabardino-Balkar ASSR	12.5	675	Nalchik
20.	Kalmuk ASSR	75.9	293	Elista
21.	Karelian ASSR	172.4	736	Petrozavodsk
22.	Komi ASSR	415.9	1118	Syktvykar
23.	Mari ASSR	232	703	Yoshkar-Ola
24.	Mordov ASSR	26.2	990	Saransk
25.	North Ossetian ASSR	8.0	597	Ordzhonikidze
26.	Tatar ASSR	68.0	3436	Kazan
27.	Tuvian ASSR	170.5	266	Kyzyl
28.	Udmurt ASSR	42.1	1494	Izhevsk
29.	Checheno-Ingush ASSR	19.3	1154	Groznyy
30.	Chuvash ASSR	18.3	1293	Cheboksary
31.	Yakut ASSR	3103.2	839	Yakutsk
32.	Karakalpak ASSR	165.6	904	Nukus
33.	Abkhaz ASSR	8.6	506	Sukhumi
34.	Adzhar ASSR	3.0	355	Batumi
35.	Nakhichevan ASSR	5.5	239	Nakhichevan
<i>Autonomous Oblasts</i>				
36.	Adygey AOb	7.6	404	Maykop
37.	Gorno-Altay AOb	92.6	172	Gorno-Altaysk
38.	Yevreysk (Jewish) AOb	360	190	Birobidzhan
39.	Karachayev-Cherkess AOb	14.1	369	Cherkessk
40.	Khakass AOb	61.9	500	Abakan
41.	South Ossetian AOb	3.9	98	Tshinvali
42.	Nagorno-Karabakh AOb	4.4	161	Stepanakert
43.	Gorno-Badakhshan AOb	63.7	127	Khorog
<i>Autonomous Okrugs*</i>				
44.	Aginskoye Buryat AOOk	19.0	69	Aginskoye
45.	Komi-Permyak AOOk	32.9	173	Kudymkar
46.	Koryak AOOk	301.5	34	Palana
47.	Nenets AOOk	176.7	47	Naryan-Mar
48.	Taymyr (Dolgano-Nenets) AOOk	862.1	44	Dudinka
49.	Ust-Orda Buryat AOOk	22.4	133	Ust-Ordinskiy
50.	Khanty-Mansiy AOOk	523.1	569	Khanty-Mansiysk
51.	Chukotka AOOk	737.7	133	Anadyr
52.	Evenki AOOk	767.6	16	Tura
53.	Yamal-Nenets AOOk	720.3	158	Salekhard

* National Okrugs Until 1977.

Source: Symons, Op.Cit., Table 12.1



รูป 1.4 แสดงหน่วยบริหารและการปกครองของสหภาพโซเวียต คู่ตาราง 1.1 ประกอบ
ที่มา : อ้างแล้ว, หน้า 2 Sysudes, Op. cit. fig. A. 4.

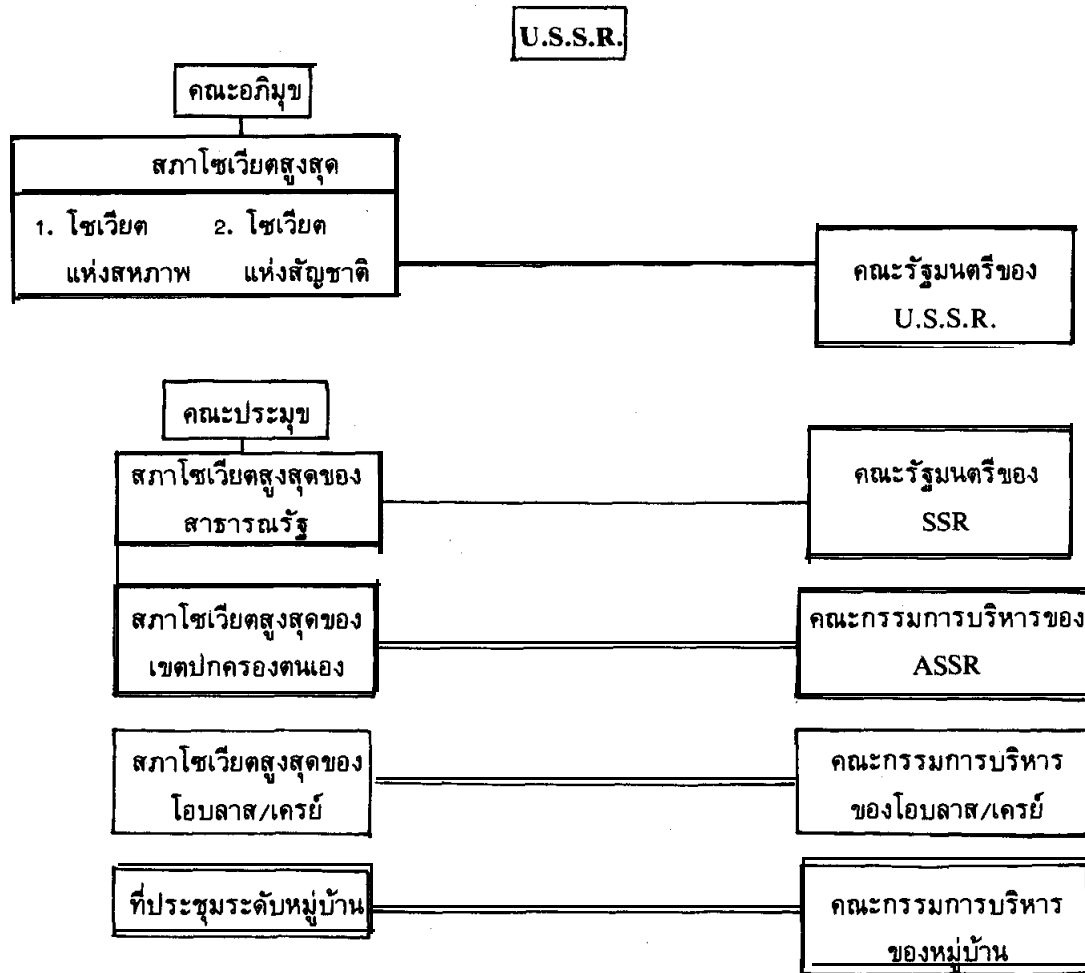
ส่วนสาธารณรัฐอีก 14 แห่ง (SSR) นั้น เป็นรัฐที่พลเมืองส่วนใหญ่ไม่ใช่ชาวรัสเซีย (จะกล่าวในบทที่ 5) วัตถุประสงค์การรวมสาธารณรัฐ 15 แห่งเข้าด้วยกันนั้น เพื่อเป็นสมาคมทางการเมือง และอย่างน้อยที่สุดตามทฤษฎีแต่ละรัฐมีสิทธิในการแบ่งแยกดินแดนจากสหภาพ แต่ SSR เหล่านี้ไม่มีสิทธิจะแบ่งแยกประเทศเป็นเอกราชโดยรวมดินแดนของตนร่วมกับประเทศอื่นๆ และเขตการปกครองภายในประเทศไม่อาจจะยกฐานะขึ้นเป็น SSR ได้ เพราะสาธารณรัฐเหล่านั้นเป็นรัฐอิสระซึ่งเป็นพรมแดนล้อมรอบสหภาพโซเวียตและเป็นดินแดนส่วนหนึ่งของสหภาพโซเวียต

เขตการปกครองในระดับรองลงมาคือ ASSR ปัจจุบันมีอยู่ 20 แห่ง มีอยู่ใน RSFSR แห่ง (เดิมมี 15 แห่ง ในปี พ.ศ. 2522 เพิ่ม Tuvianian อีกแห่งหนึ่ง) ASSR 6 แห่ง อยู่ระหว่างบริเวณโวลกาทอนกลางและเทือกเขายูราล ซึ่งพลเมืองส่วนใหญ่เป็นพวก Finno Ugrain และ Turkic ส่วนอีก 8 แห่ง อยู่ในรัฐคอเคซัสและรัฐบนแนวเทือกเขาคอเคซัส อีก 2 แห่งอยู่ในเขตยุโรปเหนือของ RSFSR และในไซบีเรียมี 3 แห่ง ASSR นี้ต่างมีรัฐธรรมนูญของตนเอง

ส่วน AOb 8 แห่ง และ AOk 10 แห่ง (ก่อน พ.ศ. 2520 AOk มีฐานะเป็น National Okrugs, (NO)) ปัจจุบันมีน้อยมาก ส่วนใหญ่ของเขตการปกครองสองประเภทนี้จะอยู่ในไซบีเรียและคอเคซัส ส่วน AOk จะมียุเฉพาะใน RSFSR

ถึงแม้ว่าเขตการปกครองเหล่านี้จะตั้งชื่อโดยใช้เชื้อชาติเป็นหลักก็ตาม แต่ก็ไม่ได้หมายความว่า ในเขตนั้นๆ จะประกอบด้วยชนชาติเดียว การย้ายถิ่นภายในสหภาพโซเวียต ในระยะเวลาที่ยาวนานย่อมกล่าวได้ว่าพลเมืองย่อมเป็นชาติพันธุ์ต่างๆ ที่ผสมกัน โดยเฉพาะผู้ย้ายถิ่นจากยุโรปไปยังเอเชีย คือ ชนเผ่าสลาฟซึ่งเป็นชาวรัสเซียนั่นเอง จะกระจายไปทั่วประเทศ สำหรับประชากรของแต่ละ SSR นั้น ส่วนใหญ่ก็จะเป็นเชื้อชาติของรัฐเหล่านั้น เว้นแต่คาสต์สถานซึ่งพลเมืองส่วนใหญ่เป็นชาวรัสเซีย และสาธารณรัฐเคอร์กีซ มีชนชาติเคอร์กีซน้อยกว่าครึ่งของประชากร ในเขตการปกครองระดับต่ำลงไปมักจะมีชนกลุ่มน้อยจำนวนมาก กลุ่ม ตัวอย่างที่น่าสนใจคือ Yevreysk (Jewish) AOb ซึ่งในปี พ.ศ. 2513 มีประชากรประมาณ 172,449 คน แต่เป็นคนเชื้อสายยิวเพียง 5 เปอร์เซ็นต์ของชนชาติยิวแห่งสหภาพ คือ มีจำนวนเพียง 11,452 คนเท่านั้น ส่วนที่เหลือ 144,280 คน คือ ชาวรัสเซีย

ดังที่กล่าวมาแล้วข้างต้น ระบบการแบ่งเขตการปกครองของสหภาพโซเวียตเปลี่ยนแปลงไปได้ตามความเหมาะสม ฉะนั้นเขตการปกครองอาจจะถูกยกฐานะสูงขึ้นเมื่อมีพลเมืองเพิ่มมากขึ้น และกิจกรรมทางเศรษฐกิจได้พัฒนาขึ้น ปัจจุบันเขตการปกครองยังคงเดิมอยู่ดังปรากฏตามตาราง 1.1



2.4.1 การปกครองส่วนท้องถิ่น

ในที่นี้หมายถึงการปกครองของสาธารณรัฐด้วย สหภาพโซเวียตปกครองในรูปแบบของสหพันธ์รัฐ (Federation) แต่ละรัฐมีอำนาจจัดการปกครองภายในดินแดนของตนเองในส่วนที่ไม่ขัดต่อสหภาพฯ รัฐธรรมนูญของสหภาพโซเวียตให้สิทธิแก่สาธารณรัฐต่างๆ ในการแยกการดำเนินการปกครองเป็นอิสระจากสหภาพฯ แต่ละสาธารณรัฐมีรัฐธรรมนูญของตนเอง มีกำลังทหารและมีความสัมพันธ์หรือจัดทำข้อตกลงเปลี่ยนผู้แทนทางการทูตกับต่างประเทศได้

มีข้อยกเว้นบางประการ กล่าวคือ กฎหมายของสหภาพโซเวียตมีผลบังคับใช้โดยทั่วไป และกฎหมายของสาธารณรัฐจะขัดแย้งกับกฎหมายของสหภาพฯ ไม่ได้ และคณะรัฐมนตรีของสหภาพโซเวียตอาจยกเลิกหรือระงับมติหรือคำสั่งของคณะรัฐมนตรีสาธารณรัฐได้ ทั้งนี้ ภายในขอบเขตของสหภาพฯ

2.4.2 การปกครองในระดับสาธารณรัฐ

สาธารณรัฐปกครองตนเองจะมีรัฐธรรมนูญของตนเองภายใต้กำหนดขอบเขตที่รัฐธรรมนูญของสหภาพโซเวียตได้ระบุไว้ แต่รัฐจะมีลักษณะคล้ายกัน ดังต่อไปนี้

1) คณะอภิมุข (Presidium) ได้รับเลือกตั้งจากสภาโซเวียตสูงสุด มีจำนวน 39 คน
2) ให้มีสภาโซเวียตสูงสุดของสาธารณรัฐโดยสมาชิกได้รับเลือกจากประชาชนโดยตรง อยู่ในตำแหน่งคราวละ 4 ปี เป็นสภานิติบัญญัติ และให้สภาโซเวียตสูงสุดเลือกสภาบริหารสูงสุดของสาธารณรัฐหรือคณะประมุข (Presidium)

3) คณะรัฐมนตรีผู้บริหารกิจการของสาธารณรัฐได้รับแต่งตั้งจากสภาโซเวียตสูงสุด

4) อำนาจตุลาการ ศาลได้รับเลือกจากสภาโซเวียตสูงสุดอยู่ในตำแหน่งคราวละ 5 ปี และอัยการได้รับการแต่งตั้งจากอัยการใหญ่ อยู่ในตำแหน่งคราวละ 5 ปี เช่นเดียวกัน

ในรายละเอียดนั้นรัฐธรรมนูญของแต่ละสาธารณรัฐจะบัญญัติไว้แตกต่างกัน แต่ทั้งนี้ก็ต้องอยู่ภายใต้กฎหมายรัฐธรรมนูญสหภาพโซเวียต

2.4.3 สำหรับโครงสร้างการปกครองของเขตการปกครองอื่นๆ

นอกเหนือจากที่กล่าวมานี้ เช่น ดินแดนภาคปกครองตนเอง หรือเขตการปกครองที่ระดับต่ำกว่านี้ มีโครงสร้างหลักในการจัดระเบียบการปกครอง ดังนี้

1) โซเวียตของผู้แทนคนงาน (Soviet of Working Peoples Deputies) ซึ่งเลือกโดยตรงจากประชาชนผู้มีสิทธิออกเสียงเลือกตั้งอยู่ในตำแหน่งคราวละ 2 ปี มีอำนาจหน้าที่ในการดำเนินงานขององค์การบริหาร เช่น รักษาความสงบ อำนาจการในงานด้านเศรษฐกิจ วัฒนธรรม ท้องถิ่น จัดทำงบประมาณ เป็นต้น นอกจากนี้ยังมีหน้าที่ในการเลือกองค์การบริหารอีกด้วย ปัจจุบันมีโซเวียตของคนงานจำนวน 522 แห่ง โซเวียตของผู้แทนชาวนา 224 แห่ง โซเวียตแห่งกลุ่มชนไม่สังกัดพรรค 425 แห่ง โซเวียตของสตรี 487 แห่ง และโซเวียตของกลุ่มประชาชนอายุต่ำกว่า 30 ปี มี 317 แห่ง

2) คณะกรรมการบริหาร (Executive Committee) เลือกโดยโซเวียตของผู้แทนคนงาน ประกอบด้วย ประธาน รองประธานหลายคน เลขาธิการ และกรรมการส่วนท้องถิ่นเล็กๆ จะไม่มีกรรมการ คณะกรรมการบริหารรับผิดชอบต่อผู้แทนคนงานและต่อองค์การบริหารระดับสูงขึ้นไป

3) ศาลยุติธรรม ศาลของดินแดน ภาค ภาคปกครองตนเอง หรือเขตคณะกรรมการได้รับเลือกจากโซเวียตของผู้แทนคนงานในเขตการปกครองนั้นๆ ในระดับเขตการปกครองต่ำระดับลงมา เป็นศาลประชาชน เลือกตั้งโดยประชาชน อยู่ในตำแหน่งคราวละ 5 ปี ส่วน

อัยการนั้น ตั้งแต่ระดับ ASSR ขึ้นไป แต่งตั้งโดยอัยการใหญ่แห่งสหภาพ ถ้าอัยการระดับต่ำกว่านั้น แต่งตั้งโดยอัยการระดับสาธารณรัฐ ด้วยความเห็นชอบของสหภาพ อยู่ในตำแหน่งคราวละ 5 ปี

2.4.4 การเลือกตั้ง

การเลือกตั้งสภาโซเวียตสูงสุดแห่งสหภาพโซเวียต สภาโซเวียตของสาธารณโซเวียตของผู้แทนคนงานในดินแดนภาค ภาคการปกครอง และเขต เป็นต้น ใช้ระบบการเลือกตั้งโดยตรงและโดยการลงคะแนนลับ พลเมืองสหภาพมีอายุครบ 18 ปีบริบูรณ์ มีสิทธิออกเสียงเลือกตั้ง ผู้สมัครรับเลือกตั้งต้องมีอายุ 23 ปีบริบูรณ์ รัฐธรรมนูญได้บัญญัติให้องค์การเอกชนและพรรคเท่านั้นที่มีสิทธิเสนอผู้เข้าแข่งขันสมัครรับเลือกตั้ง

2.5 วิวัฒนาการของประเทศสหภาพโซเวียต (The Evolution of the Russian State)

วิวัฒนาการของประเทศสหภาพโซเวียตนั้น ในตอนนี้จะกล่าวถึงประวัติศาสตร์เพียงโดยย่อเท่านั้น โดยมีวัตถุประสงค์ให้ทราบถึงกำเนิด และการขยายพรมแดนในยุคสำคัญๆ และการดำรงชีวิตโดยการดำเนินกิจกรรมเศรษฐกิจในแต่ละยุคเท่านั้น

2.5.1 สมัยชาวตาดาร์เรื่องอำนาจ

ประมาณศตวรรษที่ 13 ชาวตาดาร์มีกำลังทหารม้าถือธนูตามแบบพวกเร่ร่อนในทุ่งหญ้าสเตปป์ ได้มีอำนาจเหนือดินแดนของชาวรัสเซีย ชาวตาดาร์หรืออีกนัยหนึ่งคือพวกมองโกลนั่นเอง ดินแดนรัสเซียส่วนใหญ่ตกอยู่ในอำนาจการปกครองอย่างเป็นทางการของข่านแห่งโกลเดนฮอร์ด (Khan of Golden Horde at Saray) ซึ่งมีนครหลวงอยู่ที่คาซานบนฝั่งแม่น้ำโวลก้าจนกระทั่งถึงปี พ.ศ. 2023

ส่วนดินแดนโนฟโกรอด (Novgorod) ยังคงเป็นรัฐอิสระอยู่และทำการค้าติดต่อกับประเทศในเขตทะเลบอลติกและฟินแลนด์ โดยเฉพาะอย่างยิ่งการค้าเฟอร์โดยการล่าสัตว์จากดินแดนป่าไม้ไกลออกไป และบางครั้งก็ข้ามเทือกเขายูราล ซึ่งบางครั้งก็ต้องต่อสู้กับชาวสวีเดนและชาวเยอรมัน ซึ่งได้รับคำสั่งจากพวกอัศวิน (Knights) ใน พ.ศ. 1785 ชัยชนะของ Alexander Nevsky ใน “สงครามทุ่งน้ำแข็ง” ทำให้ดินแดนโนฟโกรอดเริ่มเจริญขึ้นอีกครั้ง แต่ในที่สุดก็ตกอยู่ภายใต้อำนาจของตาดาร์ระยะตอนกลางศตวรรษที่ 13 ได้เรียกเก็บภาษีอย่างสูงจากการค้า การเกษตร และช่างฝีมือเป็นบรรณาการ ซึ่งผลของการปกครองอันแข็งแกร่งของข่านทำให้เกิดความเจริญในเส้นทางการค้า แต่อย่างไรก็ตามก็มีการแตกแยกในกลุ่มตาดาร์ด้วยกัน และพวกหนึ่งก็คือพลังอันกล้าแข็งจากชาวรัสเซีย

2.5.1.1 การเริ่มต้นการเรืองอำนาจของมอสโก

ได้ปรากฏประวัติศาสตร์ในปี พ.ศ. 1686 การขยายตัวของประเทศรัสเซียได้เริ่มขึ้น เนื่องจากการตั้งถิ่นฐานในบริเวณป่าไม้และการรู้จักเส้นทางคมนาคมซึ่งเป็นหลักในด้านยุทธศาสตร์ พวกพ่อค้ามีความชำนาญในเส้นทางแม่น้ำสายสำคัญต่าง ๆ และจนกระทั่งถึงแม่น้ำโวลก้า ซึ่งอยู่ทางตอนเหนือของเมือง ทางตอนใต้มีแม่น้ำโอกา (Oka) ตัดมาเชื่อมกับโวลก้า แม่น้ำดอนและแม่น้ำอีกหลายสายซึ่งทำให้เกิดเมืองท่าสำคัญขึ้น ในดินแดนของเมืองเคียฟ (Kiev) เป็นแหล่งทุ่งหญ้าสเตปป์ ดินอุดมเหมาะแก่การพัฒนาทางการเกษตรกรรม

มอสโกก็ยังคงถูกรุกรานจากพวกตาดาร์อยู่ตลอดเวลา จนกระทั่งปี พ.ศ. 1871 ซึ่งจะต้องเริ่มรวบรวมบรรณาการจากเมืองสำคัญต่าง ๆ เพราะข่านแห่งตาดาร์ได้มอบหมายสิทธิเด็ดขาดการเก็บภาษีอากรให้แก่แกรนด์ดยุกแห่งมอสโก ซึ่งระยะนี้จึงเป็นการแสดงอำนาจของมอสโก ในปีพ.ศ. 1869 ศูนย์กลางของคริสต์ศาสนานิกายออร์ทอดอกซ์ได้เคลื่อนย้ายจากเมืองเคียฟไปสู่มอสโก และกรุงคอนสแตนติโนเปิลแพ้แก่พวกเตอร์ก ใน พ.ศ. 1996 ดังนั้นมอสโกจึงกลายเป็น “The Third Rome” ในขณะนั้นผู้นำแห่งตาดาร์เปลี่ยนเป็นนบถือศาสนาอิสลาม เพื่อเป็นการป้องกันการรวมตัวของบรรดาคู่แข่งโดยเฉพาะอย่างยิ่งสำนักต่าง ๆ จะให้ความสนับสนุนแก่เจ้าชายแห่งรัสเซียในปี พ.ศ. 1923 Dmitry Donskoy พ่ายแพ้แก่ข่านแห่งตาดาร์ที่เมืองคูลิโคโวบนแม่น้ำดอน สองปีต่อมามอสโกถูกเผาโดย Tokhtamysk แต่ปลายศตวรรษที่ 13 Tokhtamysk ก็พ่ายแพ้แก่เจ้าชาย Timur the Lame แห่งดินแดนตะวันออก อย่างไรก็ตาม โกลเดนฮอร์ดยังคงแข็งแกร่งและได้รับชนะมอสโกอีกครั้งในปี 1408 แต่ภายหลังก็แยกตัวออกไปเป็นกลุ่ม ๆ ได้แก่ ไครเมีย คาซัน แอสตราคาน และไซบีเรีย ในปี พ.ศ. 2023 อิวานที่ 3 แห่งมอสโกได้พิชิตอนสตัยป์ปฏิญาณที่ได้ทำกับข่าน ดังนั้น Novgorod, Tver, Vyatka และเมืองสำคัญต่าง ๆ ก็ตกอยู่ในอำนาจของมอสโก

ระยะนี้เป็นเวลาที่มอสโกขยายอำนาจและดินแดน จนกระทั่งถึงพระเจ้าอิวานที่ 4 ได้สถาปนาขึ้นเป็นพระเจ้าซาร์ และได้สมญาว่าอิวานผู้เหี้ยมโหด (Ivan the Terrible) ต่อมาได้ยึดครองเมืองคาซันและแอสตราคานของพวกตาดาร์ได้ ต่อมาก็ได้ชัยชนะต่อเมืองต่างๆ ในลุ่มแม่น้ำโวลก้า ในระยะนี้ชาวอังกฤษคือ Richard Chancellor และบริษัท Muscovy แห่งรัสเซีย ได้ตกลงทำการค้าระหว่างอังกฤษและรัสเซีย ซึ่งเป็นการเปิดเส้นทางคมนาคมทางน้ำและเปิดเมืองท่า Arkhangelsk (Archangel) บนฝั่งทะเลขาว และในตอนใต้ของประเทศมีการติดต่อกับเปอร์เซียผ่านทะเลสาบแคสเปียน ถึงแม้ว่า ดินแดนทางใต้ของรัสเซียยังคงง่ายต่อการถูกพวกตาดาร์ในแคว้นไครเมียเข้าโจมตีอยู่บ้าง แต่ขณะนั้นอำนาจของพวกตาดาร์เองก็ขึ้นอยู่กับความร่วมมือทางการค้าและการเมืองจากคอนสแตนติโนเปิลอยู่ ดังนั้น จักรวรรดิของพวกเร่ร่อนที่

เป็นอิสระจริงๆจึงไม่อาจอยู่ได้ต่อไปในวาระที่ต้องเผชิญกับเหล่าทหารที่เจริญกว่าด้วยการมีปืนเป็นอาวุธ

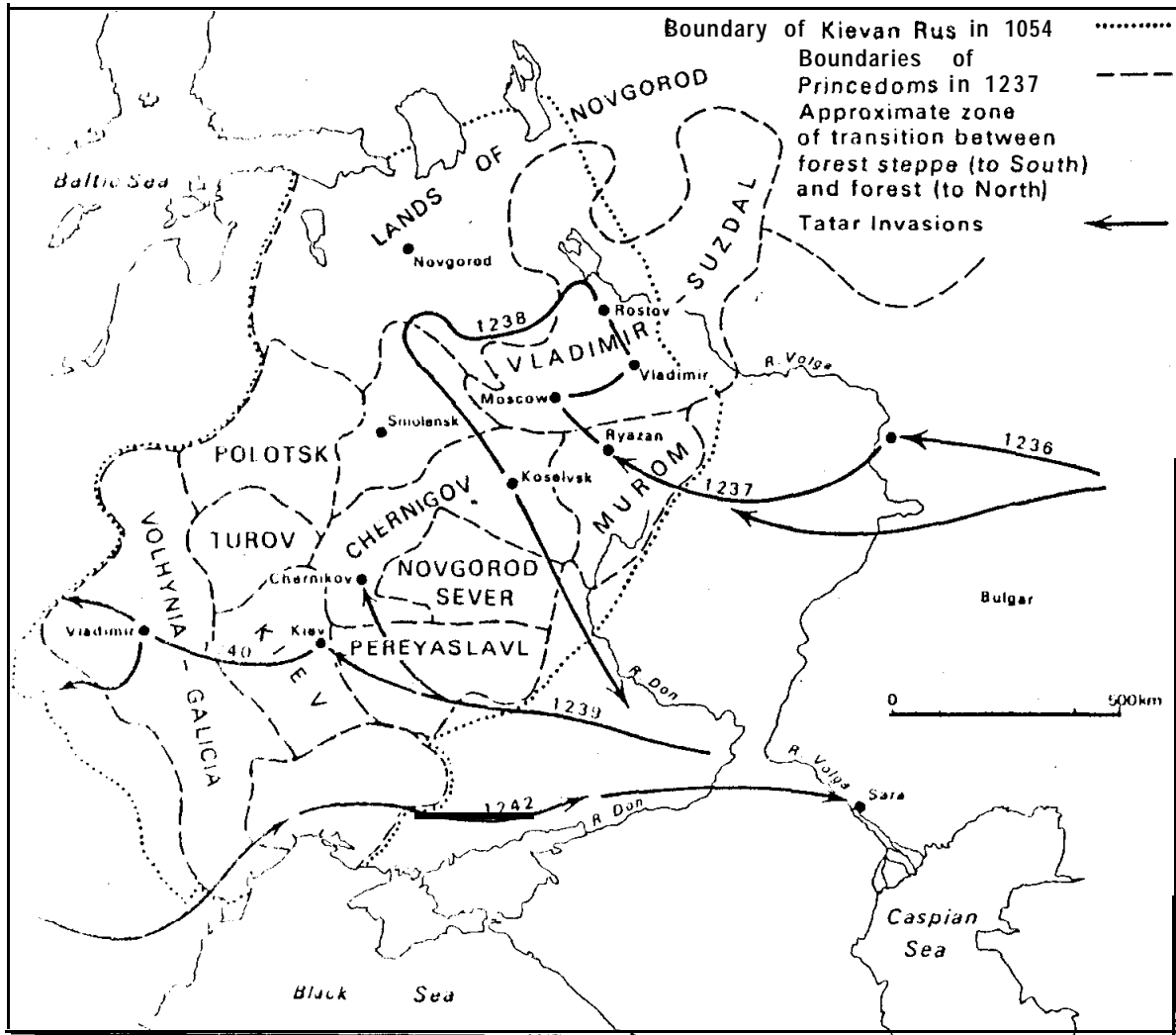
2.5.1.2 อิทธิพลด้านตะวันตกและความปั่นป่วนทางการเมือง

สาเหตุสำคัญที่ทำให้ระบบรวบอำนาจและเผด็จการของมอสโกอยู่รอดมาได้ก็คือการคุกคามครั้งใหม่จากต่างชาติครั้งที่มาจากดินแดนด้านตะวันตกมากกว่าที่จะมาจากทุ่งหญ้าสเตปป์ทางภาคตะวันออก แรงกดดันจากตะวันตกก็มีเป็น 2 ลักษณะ คือ ลักษณะแรกเป็นลักษณะทางการเมืองและการทหารประกอบกัน ในส่วนอีกลักษณะหนึ่งเป็นการผสมลักษณะทางศาสนากับวัฒนธรรม ในด้านการทหารนั้นจะเห็นว่า ทั้งๆที่พระเจ้าอิวานที่ 4 ได้ทรงพยายามอย่างเต็มที่แล้ว พระองค์ก็ยังคงสูญเสียดินแดนให้แก่สวีเดนและโปแลนด์ และต้องทำสงครามกับลิทัวเนีย (พ.ศ.2100-2128) และมีสงครามกลางเมือง ปรากฏว่า ผู้แย่งชิงบัลลังก์ได้ขึ้นครองรัสเซีย สงครามกลางเมืองได้ลุกลามขยายตัวไปทั่วประเทศ โปแลนด์-ลิทัวเนียจึงถือโอกาสรุกรานรัสเซียบ้าง กองทัพโปแลนด์ยึดได้มอสโกเมื่อปี พ.ศ.2151 และตั้งรัฐบาลหุ่นขึ้น แต่ชาวรัสเซียทุกชนชั้นต่างก็รวมกันลุกฮือขึ้นต่อต้านอำนาจต่างชาติ และประจวบกับเกิดสงครามกลางเมืองขึ้นในโปแลนด์ด้วย ในปี พ.ศ.2156 ผู้รุกรานชาติโปแลนด์จึงถอนทัพกลับ สังฆราชแห่งมอสโกเห็นเป็นโอกาสดีจึงประกาศสถาปนาไอรสของพระองค์ คือ ไมเคิล โรมานอฟ ขึ้นเป็นพระเจ้าซาร์แห่งรัสเซีย ราชวงศ์โรมานอฟจึงได้ครอบครองบัลลังก์รัสเซียเป็นเวลานานถึง 304 ปี จนกระทั่งปี พ.ศ.2460 ซึ่งได้เกิดการปฏิวัติขึ้น

2.5.1.3 การเข้าครอบครองดินแดนไซบีเรีย

เทือกเขายูราลต้นกำเนิดแม่น้ำยูราล ซึ่งไหลลงสู่ทะเลสาบแคสเปียน เทือกเขายูราลและแม่น้ำยูราลซึ่งจัดเป็นพรมแดนธรรมชาติระหว่างยุโรป และเอเชีย ปัจจุบันพรมแดนนี้ไม่มีความหมาย แต่ในครั้งแรกของศตวรรษที่ 16 เป็นบริเวณชายแดนของอารยธรรมรัสเซีย ซึ่งประกอบด้วยวัฒนธรรมของชนชาติสลาฟ กรีก โรมัน สแกนดิเนเวีย และเยอรมนีได้พัฒนาในปี พ.ศ.2093 รัสเซียมีอำนาจเหนือแคว้นคาซาน วัฒนธรรมรัสเซียก็ได้แผ่ขยายเข้าไปในคาซานด้วย และคาซานเป็นดินแดนอุดมด้วยทรัพยากรธรรมชาติและเพิ่มความมั่งคั่งให้แก่รัสเซียในการค้าเฟอร์

ตระกูล Stroganov ได้ขยายพื้นที่แหล่งใหม่ข้ามเทือกเขายูราลเข้าไปในดินแดนอันกว้างไกลของไซบีเรียด้วยกองกำลังทหารม้าคอซแซ็ค และได้ชัยชนะชาวตาตาร์แห่งไซบีเรีย ได้มีการสร้างค่ายทหาร Tyumen Fort ขึ้นในปี พ.ศ.2128 ซึ่งต่อมากลายเป็นแหล่ง



รูป 1.6 แสดงการรุกรานของพวกตาร์ทาร์ในศตวรรษที่ 13 และภาพแสดงพรมแดนของอาณาจักร Kievan Rus ในปี พ.ศ. 1597 และแคว้นต่าง ๆ ในปี พ.ศ. 1770

ที่มา : Symons, Op.cit., fig. 1.1

กลางซึ่งมีสายโยงใยของการค้าตั้งแต่แนวหุบเขาไปจนถึงแม่น้ำโตโบล อิรัทิส และอ้อป ซึ่งเป็นแม่น้ำที่ไหลผ่านอาณาบริเวณทุนดราและไหลลงมหาสมุทรอาร์กติก บริเวณเหล่านี้เป็นแหล่งทะเลน้ำแข็งและป่าสนไทก้า ซึ่งมีอาณาบริเวณยาวประมาณ 8,000 กิโลเมตรจากรัสเซียตอนเหนือไปจนถึงไซบีเรีย พวกพ่อค้า ทหาร และผู้บริหารต่างทำงานหนักและจะเดินทางโดยแม่น้ำหรือทางเดินในป่าจากมอสโก หรือในฤดูร้อนจะเดินทางโดยเรือจากทะเลขาวไปยังปากแม่น้ำอ้อป ซึ่งความลำบากในการเดินทางจากมอสโกไปยังค่ายไถยูเมนนั้นมีมากมาย ต่อมาได้ขยายเส้นทาง

ในป่าจากไซบีเรียไปอีกหลายร้อยกิโลเมตรเพื่อการแสวงหาเฟอร์ ซึ่งในบริเวณนี้ในฤดูหนาว อุณหภูมิต่ำกว่า 40°C

กองกำลังทหารม้าคอสมแซ็คเป็นผู้บุกเบิกเส้นทางทุกด้าน พวกเขาแล่นเรือไปตามแม่น้ำต่างๆ เพื่อหาทางไปสู่ดินแดนตะวันออก พวกเขาค้นพบแม่น้ำเยนีเซย์ในไซบีเรียตะวันออก นอกจากนี้ได้พบชนเผ่ายาคูตส์ในปี พ.ศ.2175 แถบแม่น้ำลีนา ต่อจากนั้นได้มีชัยชนะต่อดินแดนกลุ่มเทือกเขาตะวันออกและได้เปิดประตูไปสู่มหาสมุทรแปซิฟิกในปี พ.ศ.2191 ได้มีการตั้งสถานีการค้าแถบทะเลโอค็อตสค์

ในศตวรรษที่ 18 ได้ขยายดินแดนไปยังคาบสมุทรคัมชัตกา ซึ่งมีพื้นที่เทียบเท่าสหราชอาณาจักร กองทัพเรือรัสเซียซึ่งนำโดย “เบริง” ได้ค้นพบช่องแคบและได้ขนานนามตามชื่อของเขา คือ ช่องแคบบERING ซึ่งเป็นผลให้รัสเซียได้ขยายดินแดนไปจนถึงอลาสก้า ซึ่งในระยะนั้นพระเจ้าซาร์ไม่ได้สนใจในดินแดนนี้มากนัก นอกจากการแสวงหาความมั่งคั่งให้ประเทศ โดยการค้าเฟอร์ เกลือ ทอง และแร่ธาตุต่างๆ ในที่สุดก็ขยายดินแดนอลาสก้าให้แก่สหรัฐอเมริกา

2.5.2 รัสเซียภายใต้ราชวงศ์โรมานอฟ

ถึงแม้การขยายดินแดนไปทางด้านตะวันออกได้รับผลสำเร็จอย่างใหญ่หลวงก็ตาม แต่ราชวงศ์โรมานอฟส่วนใหญ่จะสนใจในความสำเร็จของประเทศในทางตะวันตกมากกว่า เพราะพรมแดนของรัสเซียจะประชิดกับรัฐที่มีอำนาจต่างๆ นั่นคือในดินแดนยุโรปตะวันตกมีความก้าวหน้าทางวิทยาศาสตร์และเทคโนโลยี และรัสเซียต้องการความช่วยเหลือเพื่อให้ประเทศทันสมัย ในปี พ.ศ.2232 พระเจ้าปีเตอร์ที่ 1 ขึ้นครองราชย์ ได้สนพระทัยความก้าวหน้าของประเทศยุโรปตะวันตก ได้เสด็จไปรัสเซีย ฮันโนเวอร์ ฮอลแลนด์และอังกฤษเพื่อที่จะแสวงหาความรู้และปฏิบัติในเทคนิคใหม่ๆ และพระองค์ได้จ้างวิศวกรชาวต่างประเทศ ช่างฝีมือ หมอผ่าตัด และผู้ชำนาญการทั้งหลาย และได้สร้างกรุงเซนต์ปีเตอร์สเบิร์กเพื่อเป็นแหล่งต่อต้านอำนาจของสวีเดน และได้ยกฐานะเป็นเมืองหลวงในปี พ.ศ.2255 เซนต์ปีเตอร์สเบิร์กจึงเป็นทั้งเมืองหลวงและเมืองท่า ใน 2-3 ทศวรรษต่อมาได้กลายเป็นเมืองอุตสาหกรรมสำคัญ ทำให้มอสโกไม่ได้มีฐานะเป็นเมืองหลวงกว่า 200 ปี แต่เนื่องจากมอสโกยังคงเป็นศูนย์กลางแห่งรัสเซียในยุโรป และเป็นแหล่งสำคัญตั้งแต่ในอดีต ถึงแม้จะไม่มีหน้าที่เป็นเมืองหลวงมอสโกก็ยังคงมีฐานะสำคัญอยู่

พระเจ้าปีเตอร์ได้ริเริ่มการเปลี่ยนแปลงต่างๆ รวมทั้งระบบขององค์การของรัฐบาล กลุ่มขุนนางและผู้อยู่ใต้บังคับบัญชา และพวกพระ การเปลี่ยนแปลงระบบเงินตรา การพัฒนาในด้านการศึกษา เริ่มตั้งแต่ขึ้นประถมศึกษาจนถึงสถาบันวิทยาศาสตร์ ถึงแม้การเศรษฐกิจ

จะดำเนินไปอย่างช้าๆก็ตาม แต่การพัฒนาทางอุตสาหกรรมก็ได้รับความช่วยเหลือจากผู้เชี่ยวชาญชาวตะวันตกมากมาย โรงงานอุตสาหกรรมเปิดขึ้นหลายแห่ง โดยรัฐเป็นผู้สนับสนุน เริ่มในบริเวณเมืองมอสโก เซนต์ปีเตอส์เบิร์ก และภูมิภาคยูรัล ซึ่งเป็นแหล่งแร่เหล็ก ได้สร้างอุ้งต่อเรือและได้ปรับปรุงกองทัพบกและกองทัพเรือ

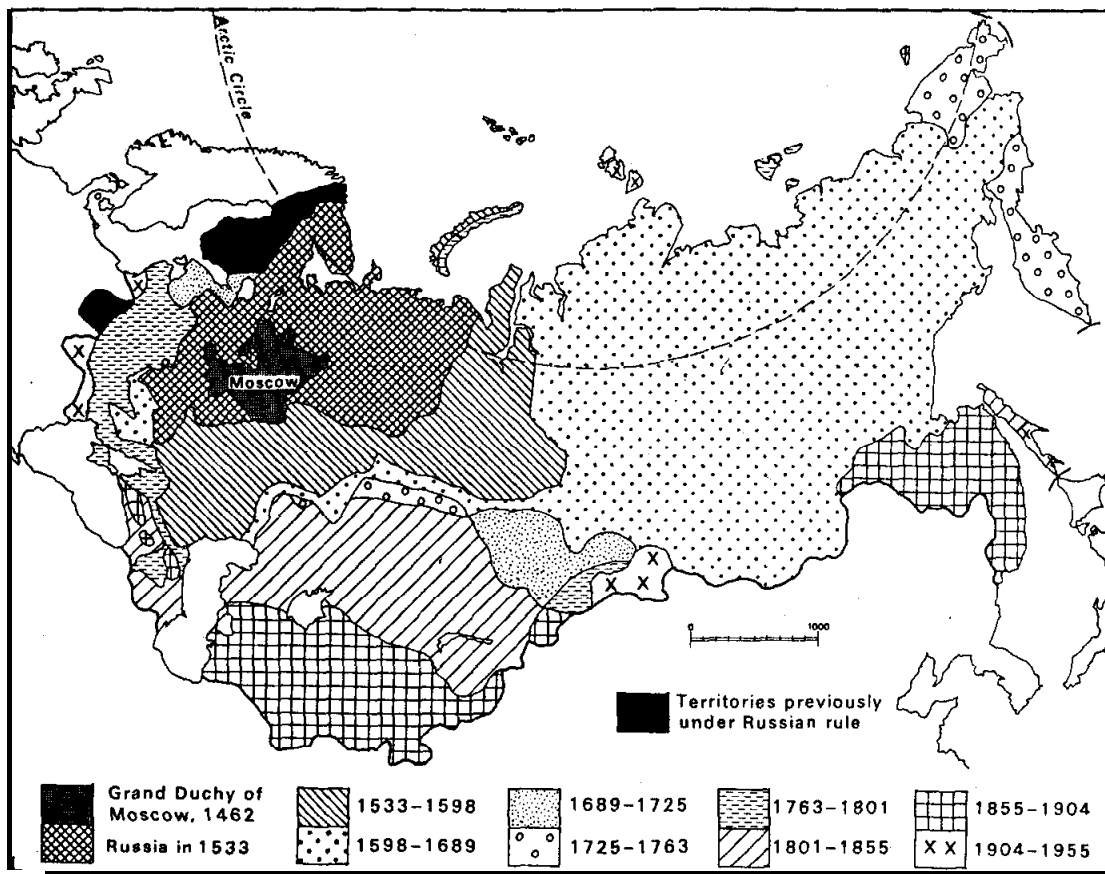
รัสเซียทำสงครามกับตุรกีและสวีเดน รัสเซียได้ชัยชนะทางด้านเหนือจึงได้ดินแดนไปจนถึงการีเลีย เอสโทเนีย และดินแดนอื่นๆอีกหลายแห่ง รัสเซียจึงมีอำนาจไปเกือบถึงทะเลบอลติก ซึ่งรัสเซียพยายามหาทางออกสู่ทะเลน้ำอุ่น ซึ่งต่อมาพระเจ้าปีเตอร์ได้แพ้สงครามกับตุรกี ซึ่งเป็นปัญหา แต่พระนางแคเทอรีนมหาราชซึ่งครองราชย์มากกว่า 30 ปี (พ.ศ.2304-2339) พระนางแคเทอรีนได้ขยายดินแดนไปจนถึงทุ่งหญ้าสเตปป์และทะเลดำดินแดนชาวคอซแซ็ค ซึ่งส่วนใหญ่เป็นของแคว้นยูเครนและไครเมีย ถึงแม้ว่า ทางผ่านจากทะเลดำไปสู่ทะเลเมดิเตอร์เรเนียนจะต้องผ่านช่องแคบบอสฟอรัส และดาร์ดาเนลล์ ซึ่งมีอุปสรรคเพราะอิทธิพลของตุรกีและชาติยุโรปตะวันตกยังมีอยู่ในศตวรรษที่ 20 นี้ก็ตาม แต่รัสเซียก็ได้มีทางออกสู่ท่าเรือน้ำอุ่นแล้ว นั่นก็คือ เมืองท่าไอเดสสา ถึงแม้ว่าเมืองท่าไอเดสสาจะเป็นทะเลน้ำแข็งประมาณหนึ่งเดือนก็ตาม แต่ก็ดีกว่าเมืองเซนต์ปีเตอส์เบิร์กซึ่งต้องปิดเมืองท่าปีละ 5 เดือน และที่เมืองอาร์คานเกลต้องปิดนานกว่านั้น นอกจากนี้ การคมนาคมสื่อสาร การขนส่งกับประเทศในแถบทะเลเมดิเตอร์เรเนียนย่อมมีผลทางกิจกรรมทางเศรษฐกิจรวมทั้งยุทธศาสตร์ด้วย รวมทั้งเมื่อมีการเปิดคลองสุเอซซึ่งยอมยังประโยชน์แก่ทะเลดำ การค้าต่างประเทศย่อมสะดวกและภาชีอากาศภายในประเทศก็มีการจัดเก็บขึ้น ถนนหนทางได้ปรับปรุงโดยเฉพาะอย่างยิ่งในปี พ.ศ.2316 ทางรถไฟจากอิร์คุทส์ได้สร้างเสร็จเปิดเดินทางจากอิร์คุทส์ไปยังเมืองยาคูทส์ และเชื่อมสายรถไฟจากยาคูทส์ไปยังสายโอคอตส์ ทำให้รัสเซียมีอิทธิพลในดินแดนเอเชียตะวันออกมากยิ่งขึ้น

ส่วนพรมแดนทางด้านตะวันตกนั้น รัสเซียได้ขยายอิทธิพลก้าวหน้ายิ่งขึ้น กล่าวคือได้มีการแบ่งดินแดนโปแลนด์ออก 3 ครั้งด้วยกัน คือใน พ.ศ.2315 พ.ศ.2336 และ พ.ศ.2338 ซึ่งอาณาจักรปรัสเซีย ออสเตรีย และรัสเซียได้ครอบครองดินแดนซึ่งถูกแบ่งนั้น นอกจากนี้ รัสเซียยังได้ดินแดนของลิทัวเนียและแลทเวียด้วยพร้อมกับเมืองทาร์ก้า ซึ่งเป็นประโยชน์อย่างยิ่งต่อรัสเซีย ในปี พ.ศ.2352 ได้ครอบครองฟินแลนด์ จึงทำให้รัสเซียมีอิทธิพลเหนือภูมิภาคบอลติกเพิ่มขึ้น ในขณะเดียวกันการรบทางภูมิภาคคอเคซัสยังคงดำเนินอยู่ทางภาคใต้ เมืองการ์ริสันและป้อมต่างๆได้ถูกสร้างขึ้นตามแนวพรมแดน โดยมีวัตถุประสงค์ในการป้องกันชายแดนและเตรียมพร้อมสำหรับการตั้งถิ่นฐานใหม่และการปกครองเมืองขึ้น

อาณาจักรรัสเซียในขณะนี้มียุทธิพลทางการเมืองในทวีปยุโรปมากขึ้นในสายตาของประเทศโลกตะวันตก ซึ่งครั้งหนึ่งพระเจ้าอเล็กซานเดอร์ที่ 1 พร้อมด้วยกองทัพและฤดูหนาวของรัสเซีย ทำให้พระเจ้านโปเลียนต้องพ่ายแพ้ และถอยทัพจากนครมอสโกในปี พ.ศ.2355

2.5.2.1 การเคลื่อนไหวทางการปฏิวัติ

การทำสงครามกับพระเจ้านโปเลียนแห่งฝรั่งเศสเป็นปัจจัยข้อหนึ่งซึ่งกระตุ้นปัญญาชนและพวกขุนนางของรัสเซียให้บังเกิดความไม่พอใจขึ้น เนื่องจากนายทหารทั้งหลายที่ได้เข้าร่วมสงครามในยุโรปตะวันตกนั้นได้พบเห็นความก้าวหน้าทางด้านเศรษฐกิจและการเมือง การปฏิวัติฝรั่งเศสและปฏิวัติอเมริกันเป็นปัจจัยส่วนหนึ่งซึ่งส่งเสริมให้มีการเคลื่อนไหวจากขุนนาง



1.7 การขยายดินแดนของจักรวรรดิรัสเซีย

ที่มา : Ibid., fig. 1-2

และข้าราชการของพระเจ้าซาร์ ได้เรียกร้องให้มีรัฐธรรมนูญ เมื่อพระเจ้านิโคลัสที่ 1 ขึ้นครองราชย์ในปี พ.ศ.2368 ได้มีการเดินขบวนเรียกร้องรัฐธรรมนูญและยุติระบบทาสติดที่ดิน (Serfdom) แต่พวกเหล่านี้ได้ถูกกวาดล้างอย่างรุนแรง พวกผู้นำถูกเนรเทศไปไซบีเรียหรือถูกฆ่าตาย ในระยะนี้อาณาจักรรัสเซียได้ใช้ระบบรัฐตำรวจ เพราะทุกๆคนจะต้องได้รับการตรวจสอบจากตำรวจเมื่อมีการสงสัยเกี่ยวกับความคิดเสรีนิยมเกิดขึ้น

ในระยะของศตวรรษที่ 20 ดินแดนไซบีเรียก็กลายเป็นภูมิภาคที่สำคัญขึ้น เนื่องจากเป็นดินแดนที่ใช้เนรเทศนักโทษหรือจำคุก ไม่มีใครมองข้ามความจริงข้อนี้ไปได้ว่า ภูมิภาคไซบีเรียนั้นมีความเจริญก้าวหน้าและได้รับการบุกเบิกพื้นดินเพื่อการเกษตร และค้นพบทรัพยากรของประเทศนั้นเนื่องจากนักโทษจำนวนมากที่มารวมตัวผู้หลบหนีจากการเป็นทาส ซึ่งเริ่มตั้งแต่ในศตวรรษที่ 16 ที่เริ่มใช้ดินแดนไซบีเรียเป็นดินแดนเนรเทศ

ในระยะนี้การเปลี่ยนแปลงทางการเมืองไม่ได้คืบหน้า แม้แต่นักเขียน หนังสือพิมพ์ จะต้องถูกเซ็นเซอร์ข้อความ นักวิชาการและปัญญาชนทั้งหลายได้เข้าไปร่วมกับพวกชาวนา และได้เผยแพร่ความรู้เกี่ยวกับระบบแพทย์สมัยใหม่และความรู้ทางเทคโนโลยี หลังจากนั้นได้รอเวลาในการเคลื่อนไหวมาเป็นเวลานาน จนกระทั่งในปี พ.ศ.2424 พระเจ้าซาร์อเล็กซานเดอร์ที่ 2 ถูกลอบปลงพระชนม์ เนื่องจากพระองค์ยับยั้งการประกาศใช้รัฐธรรมนูญ ในระยะนั้นลัทธิ Marxism ได้แพร่หลายไปทั่วประเทศ และในระยะเหตุการณ์ได้ทวีความรุนแรงมากขึ้น มีบุคคลผู้หนึ่งซึ่งยินดีเหตุการณ์การประหารชีวิตที่ชายและกลุ่มชนที่ลานหน้าพระราชวังเซนต์ปีเตอร์สเบิร์ก และได้จัดจำเหตุการณ์ครั้งนั้น และต่อมาได้เป็นผู้นำขบวนการเปลี่ยนแปลงอาณาจักรรัสเซียเป็น สหภาพโซเวียต ผู้นั้นก็คือ “เลนิน” นั่นเอง หลังจากที่พระเจ้าซาร์นิโคลัสที่ 2 ได้นำประเทศรัสเซียเข้าสู่สงครามโลกครั้งที่หนึ่ง และได้เกิดเหตุการณ์ปฏิวัติสังคมนิยมขึ้น

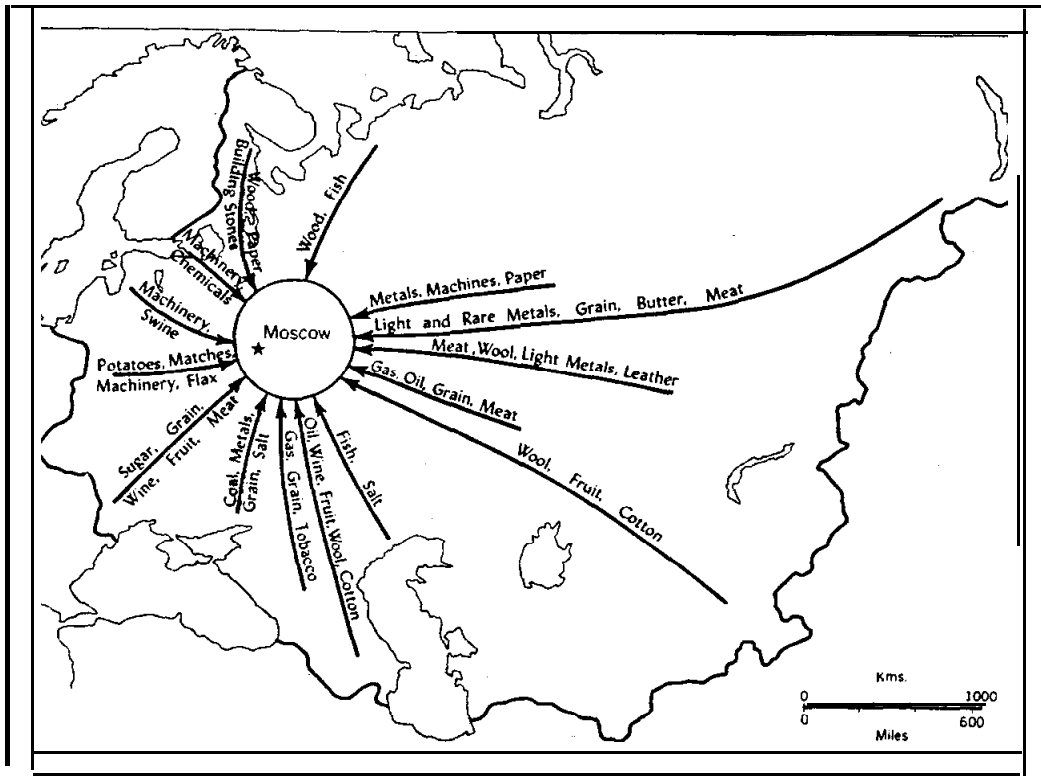
อย่างไรก็ตาม ในระยะต้นคริสต์ศตวรรษที่ 19 ก็ได้การวางรากฐานอุตสาหกรรมในกรุงเซนต์ปีเตอร์สเบิร์ก ดังเช่น โรงงานปั่นฝ้าย ได้เปิดขึ้นในปี พ.ศ. 2341 และได้มีการขยายเส้นทางคมนาคมขนส่ง การสื่อสาร ได้มีการขุดคลองเชื่อมแม่น้ำขึ้นหลายสาย โดยเฉพาะอย่างยิ่งคลองขุดเพื่อเชื่อมภาคเหนือกับแม่น้ำโวลก้า ถนนสายเซนต์ปีเตอร์สเบิร์กกับมอสโก และในปี พ.ศ. 2380 รถไฟสายแรกของรัสเซียได้เปิดเดิน ต่อมาในปี พ.ศ. 2394 รถไฟสายปีเตอร์สเบิร์กและมอสโกได้เชื่อมต่อกันและเชื่อมทางรถไฟอีกหลาย ๆ สาย ได้เปิดใช้ในช่วงปี พ.ศ. 2403-2413 รถไฟสายจากรัฐยูเครนได้บรรทุกทุกผลิตผลทางการเกษตรเข้าเมืองอุตสาหกรรมและส่งเป็นสินค้าออกอีกด้วย นอกจากนี้ ยังบรรทุกสินแร่เหล็ก เชื้อเพลิง และ

ผลิตภัณฑ์จากแร่เหล็กซึ่งปัจจัยที่สำคัญส่งเสริมให้แหล่งดอนบาสกลายเป็นแหล่งผลิตแร่เหล็ก และผลิตภัณฑ์ที่สำคัญยิ่งของรัสเซียในเวลาอันรวดเร็ว

2.5.2.2 ระยะเวลาสุดท้ายของการขยายดินแดนของราชอาณาจักรรัสเซีย

หลังจากการพ่ายแพ้สงครามไครเมียระหว่างปี พ.ศ. 2397-2398 การขยายอำนาจทางยุโรปของรัสเซียถูกสกัดกั้นจากประเทศต่าง ๆ ถึงแม้ทางด้านตะวันออกก็ยังมีอุปสรรคขวางกั้นอยู่ ดังเช่นชาวรัสเซียที่ตั้งถิ่นฐานยังแถบทุ่งหญ้าไซบีเรียและตามชายฝั่งมหาสมุทรแปซิฟิกตอนเหนือและทางตอนใต้ ก็ถูกสกัดกั้นจากอำนาจของอังกฤษในประเทศอินเดีย และประเทศจีน ซึ่งอุดมสมบูรณ์มั่งคั่งแต่ก่อนแล้ว

การแสวงหาและการสำรวจดินแดนไซบีเรีย และตะวันออกไกลในศตวรรษที่ 17 ได้หยุดยั้งลง เนื่องจากชาวรัสเซียจำนวนหนึ่งได้เดินทางไปถึงชายแดนของประเทศจีน ตรงแม่น้ำอามูร์ เนื่องจากสนธิสัญญา Nerchinsk ที่ทำไว้ในปี พ.ศ. 2232 รัสเซียต้องยอมรับอำนาจอธิปไตยของจีนเหนือแม่น้ำอามูร์-ดาร์ยา ซึ่งจีนได้ปฏิเสธไม่ให้ชาวรัสเซียมีส่วนในการใช้น้ำจากแม่น้ำอามูร์-ดาร์ยาเพื่อการเพาะปลูก และประโยชน์ต่าง ๆ จากแม่น้ำ แต่ชาวรัสเซียเหล่านี้ได้ตั้ง



รูป 1.8 มหานครมอสโก ศูนย์กลางสินค้าอุตสาหกรรม

ที่มา : Lydolph, Op.cit., fig. 2.3

ถิ่นฐานไกลจากดินแดนตะวันตกซึ่งไม่อาจจะได้รับปัจจัยด้านอาหารและสิ่งอื่น ๆ ที่ดำรงชีวิตได้ ดังนั้น ในระหว่างสงครามไครเมีย ท่านเคานท์ N.N.Muraviev ซึ่งเป็นผู้ว่าราชการแห่งไซบีเรียจึงตัดสินใจที่จะเพิกถอนสนธิสัญญาเนอร์ชินส์ โดยการนำกองทัพเรือขนาดเล็กบุกรุกแม่น้ำอามูร์ ซึ่งในเวลาเดียวกันรัสเซียได้ทำการขับไล่ผู้สำรวจชาวอังกฤษซึ่งทำการสำรวจคาบสมุทรคัมชัตกา ในปี พ.ศ. 2403 กองทัพรุสเซียได้ช่วยชนะเหนือแม่น้ำอามูร์ และดินแดนชายฝั่งทั้งหมด และมีอิทธิพลไปจนถึงเมืองวลาดิวอสต็อก ที่ปรึกษาของซาร์ได้พิจารณาถึงการตัดสินใจของเคานท์มูราเวียฟในการต่อสู้เพื่อผลประโยชน์ชาวไซบีเรีย ขณะนั้นสภาพของชาวรัสเซียในดินแดนเอเชียแข็งแแกร่ง และไม่สนใจในดินแดนอเมริกาเหนือมากนัก จึงได้ขายดินแดนอลาสก้าและแคลิฟอร์เนียให้สหรัฐอเมริกา ความกดดันทางการเมืองทำให้ประเทศญี่ปุ่นต้องยินยอมให้รัสเซียครอบครองหมู่เกาะซะซะลิน

ความพยายามในการขยายดินแดนตะวันออกได้ดำเนินการไปไม่หยุดยั้ง Count Witte ได้เสนอข้อแนะนำเกี่ยวกับทางรถไฟสายทรานส์-ไซบีเรีย ขึ้นในปี พ.ศ. 2434 โดยสนธิสัญญาที่ได้ทำกับประเทศจีนก็คือในช่วงสุดท้ายที่จะต้องวางรางรถไฟข้ามแคว้นแมนจูเรียไปยังเมืองวลาดิวอสต็อก เพื่อที่จะหลีกเลี่ยงอุปสรรคที่จะต้องตัดทางผ่านหุบเขาอามูร์ ซึ่งภายหลังก็ได้รับการพัฒนาขึ้น เคานท์วิทตีมีความเชื่อมั่นในสันติภาพ การร่วมมือในการพาณิชย์กรรม การให้สัมปทานต่าง ๆ เป็นต้น แต่กิจการเหล่านี้กลับถูกจีนบิดเบือน และรัสเซียก็รอคอยกำลังทหารจากตะวันตกเพื่อที่จะช่วยบังคับให้จีนอ่อนแอลงโดยการสร้างท่าเรือของรัสเซียขึ้น และรัสเซียได้มีอำนาจเหนือดินแดนแมนจูเรียตอนเหนือ คาบสมุทรเลียวตุงและเมืองปอร์ตอาเธอร์ ซึ่งเหตุการณ์เหล่านี้ได้นำไปสู่ความขัดแย้งกับญี่ปุ่นและได้เกิดการต่อสู้ขึ้นในปี พ.ศ. 2447 และจีนได้ชัยชนะในข้อขัดแย้งทั้งหมด ยกเว้นเส้นทางรถไฟ

ในระยะหลัง พ.ศ. 2403 ชาวรัสเซียได้ขยายดินแดนเข้าไปเอเชียภาคกลาง ซึ่งเป็นแหล่งทะเลทราย ภูมิภาคนี้ประกอบด้วยโอเอซิสและหุบเขามากมายระหว่างภาคเหนือและตะวันตกของแนวเทือกเขาปามีร์และเทียนชาน และแนวเทือกเขาเหล่านี้ถูกครอบครองโดยชาวมุสลิมที่นับถือศาสนาอิสลาม ซึ่งอยู่ในความปกครองของข่านหรือสุลต่าน บางพวกก็ตั้งถิ่นฐานและทำการเกษตร บางพวกก็ยังเร่ร่อนอยู่ นั่นก็คือ ประเทศที่เรียกว่า “The Old Silk Road to China” ผู้เปิดเส้นทางนี้คือ Marco Polo ในศตวรรษที่ 14 รัฐต่าง ๆ ในยุคนั้นได้แก่สมากาน และบัคคารา ชาวรัสเซียได้แผ่ขยายรูดหน้าจากทะเลสาบบัลคัช และได้สร้างเมืองใหม่ขึ้น คือ อัลมา อะตาในปี พ.ศ. 2397 ได้แคว้นทัชเคนท์ในปี พ.ศ. 2408 และแคว้นสมากานในปี พ.ศ. 2411 ระหว่างทศวรรษของปี พ.ศ. 2423 ได้เริ่มสร้างทางรถไฟจากทะเลสาบแคสเปียน

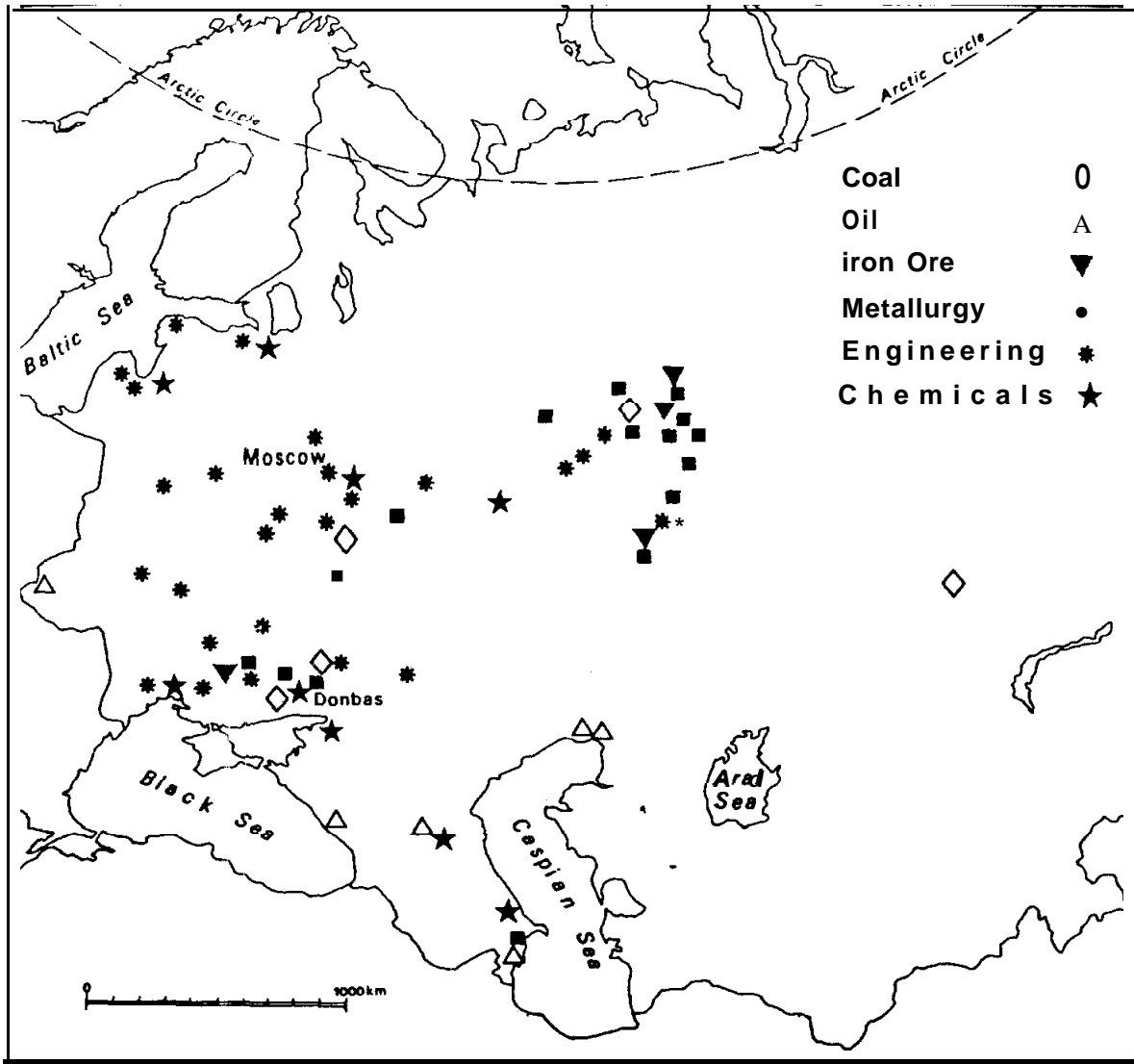
ไปยังสะมาคาน และรัสเซียได้ค่อย ๆ ขยายพื้นที่ไปตลอดเวลาจนกระทั่งชายแดนจดประเทศอัฟกานิสถาน ซึ่งนำไปสู่ความสนใจของอังกฤษ ภายหลังจากที่รัสเซียแพ้สงครามญี่ปุ่นในตะวันออกไกลเป็นปัจจัยให้ความสนใจในผลประโยชน์ของรัสเซียและอังกฤษในตะวันออกไกลถูกจำกัดขอบเขตลง และทำให้พรมแดนของประเทศเหล่านั้นมั่นคงขึ้น

ในระหว่างศตวรรษที่ 20 การต่อสู้เพื่ออำนาจทางการเมืองและการเป็นประเทศมหาอำนาจได้แสดงให้เห็นชัด ตั้งแต่สงครามโลกครั้งที่ 1 จักรวรรดิรัสเซียได้แผ่ขยายไปมีสัดส่วนเท่าเทียมกับจักรวรรดิอังกฤษ แต่เมื่อเปรียบเทียบกันจักรวรรดิรัสเซียเป็นดินแดนบนพื้นแผ่นดินมีการคมนาคมขนส่งจำกัดอยู่เพียงภาคพื้นดินมากกว่าทะเล และยังคงปกครองในกิจการทางเศรษฐกิจ กิจการด้านทหาร และระเบียบการบริหารแผ่นดิน เพราะยังคงปกครองโดยกลุ่มขุนนางและข้าราชการและเป็นรัฐตำรวจอยู่ ได้มีการพยายามทำการปฏิวัติในปี พ.ศ. 2448 ติดตามด้วยสงครามรัสเซีย-ญี่ปุ่น ซึ่งสิ่งเหล่านี้เป็นปัจจัยให้บรรดาปัญญาชน สมาชิกสภากรรมกรและชาวนาเกิดความไม่พึงพอใจในการดำเนินการปกครองและกิจกรรมต่าง ๆ ที่ดำเนินไปโดยพระเจ้านิโคลัสที่ 2 ได้นำมาเป็นข้อถกเถียงในสภา DUMA แต่สภาดูมาได้ถูกยุบลง และเมื่อพระเจ้านิโคลัสที่ 2 ประกาศสงครามกับประเทศเยอรมันและเป็นสัมพันธมิตรกับฝ่ายประเทศตะวันตก โดยพระองค์คาดว่าจะทำให้รัสเซียมีอำนาจทางการเมืองเพิ่มขึ้น เพราะเป็นหนทางเดียวที่จะปกป้องการบริหารประเทศโดยกลุ่มคนอาชีพไทยและกษัตริย์ สถานการณ์ของประเทศรัสเซียในขณะนี้จึงเป็นที่น่าวิตกยิ่ง “NO RULER EVER MADE A GREATER MISTAKE”

2.5.2.3 เศรษฐกิจในรัชสมัยพระเจ้าซาร์

ความอ่อนแอของจักรวรรดิรัสเซียในสงคราม ส่วนใหญ่เนื่องจากการขาดการพัฒนาด้านเศรษฐกิจ และการร่วมมือกันในกิจกรรมเบื้องต้นของอุตสาหกรรมทุกแขนง เช่น การเกษตรกรรม การเหมืองแร่ เป็นต้น ในกิจกรรมขั้นทุติยภูมิ คือ การตัดถกรรม และขั้นตติยภูมิก็คือ กิจกรรมขั้นให้บริการ รวมทั้งโครงข่ายการคมนาคมขนส่งด้วย เป็นความจริงว่าความเจริญทางอุตสาหกรรมนั้น ส่วนใหญ่อยู่ในกรุงมอสโก เซนต์ปีเตอส์เบิร์ก ภูมิภาคยูราล และยูเครน บริเวณยูราลได้เริ่มทำกิจกรรมเหมืองแร่ตั้งแต่ศตวรรษที่ 18 ด้วยการทำเหมืองแร่ภายในท้องถิ่น ถ่านไม้ และพลังงาน ในศตวรรษที่ 19 ถ่านหินจากแหล่งดอนบาส ได้กระตุ้นให้เกิดอุตสาหกรรมขึ้นทางภาคใต้ โรงงานฝ้ายและป่านได้ถูกสร้างขึ้นในเมืองรอบ ๆ

กรุงมอสโก และในมอสโกด้วย มอสโกและเซนต์ปีเตอส์เบิร์ก จึงกลายเป็นศูนย์กลางของ
 วิศวกรรมด้วย เมืองใหญ่เหล่านี้ตั้งอยู่ในบริเวณชายฝั่งทะเลบอลติกและเมืองต่าง ๆ ในภาค
 เหนือ ซึ่งเป็นแหล่งโรงงานอุตสาหกรรมทอผ้า เสื้อผ้า ผลิตรองเท้า เคมีภัณฑ์ ยางรถยนต์
 และสินค้าชนิดต่าง ๆ



รูป 1.9 แสดงแหล่งอุตสาหกรรมหนักในจักรวรรดิรัสเซีย พ.ศ. 2456 ก่อนการปฏิวัติ
 ที่มา : Symons, Op.cit., fig. 1.3

ประมาณปี พ.ศ. 2456 อุตสาหกรรมพื้นฐานได้สร้างขึ้นแต่ก็ยังมีขนาดเล็กและไม่เพียงพอต่อปริมาณและความต้องการของประเทศ และไม่สามารถเปรียบเทียบกับสหราชอาณาจักร เยอรมนี ฝรั่งเศส และสหรัฐอเมริกา ยิ่งกว่านั้น การเกษตรกรรมยังล่าช้า เมื่อเปรียบเทียบกับประเทศตะวันตกเหล่านั้น ถึงแม้จะมีการส่งออกเมล็ดพืช และพืชผลต่างๆ ก็ตาม แต่ค่าใช้จ่ายในการขนส่งสูง เพราะขาดเส้นทางคมนาคมขนส่ง ได้มีการยกเลิกระบบทาสติดที่ดิน แต่ความยากจนและภาวะการเป็นหนี้ผูกพันยังคงมีอยู่ในชนบท การปฏิรูปที่ดินเป็นไปอย่างเชื่องช้า แต่ก็ประสบผลก้าวหน้าไปบ้างก่อนที่จะสงครามจะขยายความรุนแรงและทหารรุ่นโหดร้ายต่อประชาชนในชนบท ความขาดแคลนการบริการด้านขนส่งนั้นเป็นผลต่อการเก็บเกี่ยวเมื่อถึงฤดูกาล ทำให้การค้าเกี่ยวกับเสบียงอาหารไม่มีหลักประกันความมั่นคงได้

จักรวรรดิรัสเซียภายหลังสงครามโลกครั้งที่หนึ่ง เป็นแหล่งการลงทุนในการขยายตัวทางเศรษฐกิจระบบทุนนิยม แต่บกพร่องในประสิทธิภาพและความรู้ซึ่งชาวรัสเซียจะต้องตระหนักถึงความสามารถของตนเองและปรับปรุงประเทศ

2.5.3 กำเนิดสหภาพโซเวียต

ภาวะสงครามก่อให้เกิดความอ่อนแอให้แก่อาณาจักรรัสเซียอย่างมาก การสงครามรัสเซียได้รับการพ่ายแพ้มากกว่าชนะเกือบทุก ๆ ด้าน เเสบียงอาหารและอาวุธยุทธภัณฑ์ขาดแคลนทางรถไฟต้องการการบำรุงซ่อมแซม แหล่งเกษตรกรรมขาดแคลนแรงงาน การผลิตได้รับผลน้อยลง และปรากฏว่า ไม่สามารถจะป้อนเสบียงอาหารและอาวุธยุทธภัณฑ์ให้แก่กองทัพและผู้ที่ทำหน้าที่เกี่ยวข้องกับการผลิตอาวุธยุทธภัณฑ์ในเมืองได้

ในเดือนมกราคม พ.ศ. 2460 เป็นเดือนที่มีอากาศรุนแรงมาก และอาหารขาดแคลน ผู้นำพรรคทหาร (Kadet Party) กลุ่มเสรีในสภาดูมาได้นำเรื่องโจมตีรัฐบาลว่า ไร้ความสามารถในเดือนกุมภาพันธ์ได้มีการรวมกลุ่มของฝ่ายต่อต้าน ในเดือนมีนาคมพวกกรรมกรได้หยิบฉวยสิ่งของต่างๆ เป็นของตน การสไตรค์ได้เริ่มขึ้นที่กรุงเปโตรกราด (เซนต์ปีเตอส์เบิร์ก) และมอสโก การเดินขบวนเรียกร้องให้ยุติสงครามและให้รัฐบาลแจกขนมปังแก่ประชาชน กองทัพขาดระเบียบวินัยไม่อยู่ในคำสั่ง ในที่สุดพระเจ้าซาร์ได้ถูกบังคับให้สละราชสมบัติ

การปกครองโดยราชวงศ์โรมานอฟสิ้นสุดลง มีการประกาศตั้งคณะราษฎรชั่วคราวโดยสภาดูมา แต่เนื่องจากการจัดตั้งรัฐบาลซึ่งประกอบด้วยกรรมกรและทหารจากเปโตรกราดโซเวียต ซึ่งยังไม่มีความพร้อมที่จะบริหารประเทศ เลนินได้เดินทางกลับจากต่างประเทศและ

ดำรงตำแหน่งหัวหน้าพรรคบอลเชวิก รัฐบาลปราบปรามและเลนินได้หลบหนี อย่างไรก็ตาม เลนินได้หวนกลับมาทำการปฏิวัติสำเร็จในวันที่ 7 พฤศจิกายน 2460

รัฐบาลใหม่บอลเชวิกยังไม่มีโอกาสจะเจรจาเพื่อสันติกับเยอรมนีจึงต้องสูญเสียดินแดนเป็นจำนวนมากไป ฝ่ายต่อต้านภายในประเทศและเศรษฐกิจของประเทศยังคงตกต่ำลงอย่างรุนแรง เยอรมนีได้ครอบครองแคว้นยูเครนและภูมิภาคโคเคเทส พันธมิตรของรัสเซียยังคงทำสงครามต่อไป โดยไม่ได้ช่วยเหลือนักต่อต้านกำลังของเยอรมนี และการขยายตัวของลัทธิคอมมิวนิสต์ได้ดำเนินต่อไปในภาคเหนือและภาคใต้ของรัสเซีย ซึ่งเป็นเวลาเดียวกับญี่ปุ่นได้เข้าครอบครองตะวันออกไกลโดยเด็ดขาด

การปฏิวัติซ้อนของกองทัพรัสเซียขาดขยายดินแดนในครอบครองเพิ่มมากขึ้น แต่กองทัพแดงก็ได้ครอบครองพื้นที่ส่วนใหญ่ซึ่งอยู่ใต้อิทธิพลของพระเจ้าซาร์ สงครามกลางเมืองได้ยุติลงในปี พ.ศ. 2464 และญี่ปุ่นได้ถูกขับไล่ออกจากไซบีเรียในปี พ.ศ. 2465

เมื่อพรรคบอลเชวิกได้มีอำนาจในรัสเซียหลังการทำการปฏิวัติระดับระหว่างประเทศและเผยแพร่ลัทธิคอมมิวนิสต์แล้ว ได้แสดงให้เห็นความมั่นคงและชาตินิยมอย่างแข็งแแกร่ง สิ่งหนึ่งที่รัฐบาลจัดทำคือ ย้ายเมืองหลวงจากกรุงเปโตรกราดกลับไปมอสโก เพื่อแสดงถึงศูนย์กลางของชาวรัสเซียซึ่งยึดมั่นอยู่ที่กรุงมอสโกประการหนึ่ง อีกประการหนึ่ง คือ การป้องกันเมืองหลวงให้พ้นจากการโจมตีอย่างง่ายดาย อีกประการหนึ่งในการวางนโยบายพื้นฐานในการเลือกตั้งทั่วไปรัฐบาลบอลเชวิกได้ปูพื้นฐานสำหรับชนหมู่น้อยชาติพันธุ์ต่างๆ เพื่อที่จะแบ่งแยกเป็นสาธารณรัฐต่อไป สำหรับรัฐยูเครนได้รับเอกราชอย่างสมบูรณ์แต่ร่วมอยู่ใน “สหภาพสาธารณรัฐสังคมนิยมโซเวียต” ซึ่งเป็นชื่อที่ได้ตั้งขึ้นเมื่อปี พ.ศ. 2465

จุดมุ่งหมายของรัฐบาลใหม่ก็คือ การวางรากฐานของลัทธิคอมมิวนิสต์ให้เร็วที่สุดที่จะทำได้ ด้วยเหตุนี้จึงต้องมีผลกระทบต่อพื้นที่ดินทั้งประเทศ โรงงาน ความสะดวกสบายในระบบการขนส่ง และปัจจัยทั้งหลายในการผลิต ซึ่งในยุคก่อนนี้เอกชนเป็นเจ้าของกรรมสิทธิ์ ซึ่งรัฐบาลจะกระทำได้อีกต้องได้รับความร่วมมือจากประชากรทั้งประเทศ แต่ในการปฏิบัติมิใช่เช่นนั้น โดยเฉพาะชาวนาต้องการที่ดินเป็นของตนเอง และชาวนาที่ร่วมมือในการปฏิวัติก็มีจุดประสงค์จะต่อต้านเจ้าของที่ดิน ในเหตุการณ์เช่นนี้เลนินได้ประกาศ “นโยบายเศรษฐกิจแผนใหม่” เมื่อเดือนมีนาคม พ.ศ. 2464 ซึ่งยังยอมรับหลักการผลิตของปัจเจกชนรวมทั้งผลประโยชน์ด้วย เมื่อ โจเซฟ สตาลิน ได้เป็นหัวหน้ารัฐบาลต่อจากเลนินได้ประกาศ “นโยบายระบบเศรษฐกิจเพื่อส่วนรวมในส่วนที่เกี่ยวข้องกับการเกษตรกรรม” เมื่อ พ.ศ. 2474 ชาวนาจำนวน

มากกว่าครึ่งของประเทศต้องเข้าร่วมกับระบบเศรษฐกิจเพื่อส่วนรวมนี (Collectivism) ชาวนาจำนวนมากซึ่งต้องทนทุกข์ทรมานจากการปกครองของพระเจ้าซาร์ ก็ยังคงได้รับการบีบบังคับจากรัฐบาลใหม่ต่อไปเมื่อมีการต่อต้านก็จะถูกเนรเทศไปยังไซบีเรียและภูมิภาคอื่น ๆ

2.5.3.1 สงครามโลกครั้งที่สอง

สตาลินไม่เชื่อถือฝ่ายประเทศตะวันตกต่อไป หลังจากที่ได้พิจารณาว่า เมื่อรัฐบาลบอลเชวิคถอนตัวออกจากสงคราม ฝ่ายสัมพันธมิตรได้ร่วมขัดขวางและต่อต้านพวกบอลเชวิค หลังจากที่ได้เจรจากับอังกฤษและฝรั่งเศสเพื่อยุติการรุกรานในปี พ.ศ. 2482 เลนินได้ตกลงทำสัญญากับฮิตเลอร์ และรัสเซียได้ดินแดนกลับคืนมาจากเยอรมนี หลังจากเยอรมนีได้รุกรานรัสเซียในปี พ.ศ. 2484 ทหารรัสเซียเดินทางกลับมอสโกหลังจากถูกปิดล้อมอยู่ที่เลนินกราดถึงสองปี รัสเซียได้วางนโยบายอย่างรัดกุมเข้มงวดเพื่อที่จะขัดขวางเยอรมนีโดยการอพยพประชาชน โรงงาน และสัตว์เลี้ยงต่าง ๆ ไปยังภูมิภาคตะวันออก ด้วยเหตุนี้ เป็นการช่วยพัฒนาในภูมิภาคยูรัล ไซบีเรีย และเอเชียกลาง และในสงครามทางภาคใต้ได้หยุดชะงักที่กรุงสตาลินกราด (ปัจจุบันเมืองโวลโกกราด) ในปี พ.ศ. 2484 ซึ่งในขณะนั้น สงครามใหญ่ในช่วงฤดูหนาวทำให้กองทัพที่ 6 ของเยอรมนียอมแพ้ สงครามนี้ใช้เวลา 28 เดือนก่อนที่เยอรมนีจะยอมแพ้ และฝ่ายรัสเซียสูญเสียผู้คนตายและสูญหายประมาณ 30 ล้านคน และไม่รวมจำนวนผู้บาดเจ็บซึ่งไม่อาจประเมินได้

ชัยชนะที่รัสเซียได้รับจากการร่วมรบในฝ่ายสัมพันธมิตร ทำให้รัสเซียมีโอกาสสำคัญในการแก้ไขเปลี่ยนแปลงพรมแดนในยุโรปตะวันออกโดยคำแนะนำของ Lord Curzon รัสเซียได้ดินแดนบางส่วนของโปแลนด์โดยถือหลักชนชาติ และโปแลนด์ยอมรับดินแดนบางส่วนจากเยอรมนี สหภาพโซเวียตจึงรวมเอารัฐต่าง ๆ คือ เอสโทเนีย แลทเวีย และลิทัวเนีย และพื้นดินบางส่วนเข้าร่วมด้วย เนื่องจากเป็นฝ่ายแพ้สงครามรวมทั้งดินแดนบางแห่งซึ่งเป็นเขตยุทธศาสตร์สำคัญ เช่น กาลินินกราด ซึ่งเดิมเป็นเมืองท่าของกองทัพเรือรัสเซียตะวันออก และดินแดนบางส่วนของภูมิภาคคาร์เปเทียนด้วย ในด้านตะวันออกได้ดินแดนแถบทูวา ซึ่งอยู่ใกล้ทะเลสาบไบกัลกลับคืนมา ซึ่งครั้งหนึ่งชาวรัสเซียได้เคยครอบครอง และได้ตกอยู่ในความครอบครองของจีน รวมทั้งดินแดนตอนใต้ของเกาะสะขะลิน ซึ่งญี่ปุ่นได้ยึดครองไปเมื่อ พ.ศ. 2458 และหมู่เกาะคูริลได้ผนวกเป็นส่วนหนึ่งของสหภาพโซเวียตด้วย

ประมาณปี พ.ศ. 2489 สหภาพโซเวียตได้ครอบครองดินแดนส่วนใหญ่เท่าที่จักรวรรดิรัสเซียเคยครอบครอง จะมีบ้างเล็กน้อยที่เปลี่ยนแปลง ยกเว้นประเทศฟินแลนด์เท่านั้น

2.6 COMECON

ภายหลังจากเยอรมนีแพ้สงครามแล้ว สหภาพโซเวียตได้แสวงหาทางป้องกันการโจมตีประเทศ โดยได้จัดตั้งกลุ่มประเทศยุโรปตะวันออกให้ร่วมมือกับสหภาพโซเวียต โดยมีเจตนาร่วมมือกับทางการเมือง แนวร่วมผู้รักชาติ และพรรคคอมมิวนิสต์ในประเทศต่าง ๆ ดังเช่นกรณีประเทศเยอรมนี ส่วนหนึ่งของประเทศถูกครอบครองโดยสหภาพโซเวียต กิจกรรมทางการเมืองได้ส่งผลให้สหภาพโซเวียตยังคงอิทธิพลอยู่ในปัจจุบัน พวกชนชั้นกลางและพรรคการเมืองทุนนิยมถูกกำจัดและระบบเศรษฐกิจแบบโซเวียตได้จัดตั้งขึ้น ในปี พ.ศ. 2490 รัฐมนตรีต่างประเทศของสหรัฐอเมริกา คือ George Marshall ได้เสนอ European Recovery Programme (ERP) ซึ่งสหรัฐอเมริกาจะช่วยเหลือในด้านวัตถุดิบ สินค้า และทุนแก่ประเทศที่ยับเยินและล้มละลายจากสงคราม แต่สหภาพโซเวียตได้ยับยั้ง เพราะเชื่อว่า การช่วยเหลือนั้นเป็น “เครื่องมือของจักรวรรดินิยมดอลลาร์” ในปีต่อมา The Organisation for European Economic Co-operation ได้นำเงินทุนจาก ERP มาช่วยเหลือประเทศต่าง ๆ ในปี 2492 เพื่อที่จะต่อต้านกับแผนการมาร์แชล (Marshall Plan) และ OEEC สหภาพโซเวียตจึงจัดตั้งประเทศยุโรปตะวันออกเพื่อร่วมมือกันและช่วยเหลือกันในทางเศรษฐกิจ องค์การนี้ คือ Council for Mutual Economic Assistance (CMEA หรือ COMECON)

องค์การ COMECON ได้แก่ ประเทศสหภาพโซเวียต โปแลนด์ สาธารณรัฐประชาธิปไตยเยอรมนี เชโกสโลวาเกีย ฮังการี โรมาเนีย และบัลแกเรีย มีหลักการในการร่วมมือทางเศรษฐกิจในแผนการอุตสาหกรรมระดับสูง โดยการช่วยเหลือระหว่างประเทศ โดยเฉพาะการแลกเปลี่ยนแร่ธาตุและวัตถุดิบจากสหภาพโซเวียตโดยแลกเปลี่ยนสินค้าประเภทหัตถกรรมหรืออุตสาหกรรมเบาจากประเทศต่าง ๆ องค์การ European Economic Community ในยุโรปตะวันตกได้ขยายตัว สหภาพโซเวียตจึงต้องแสวงหาทางทุกประการที่จะเพิ่มอิทธิพลของ COMECON ดังนั้น ในปี พ.ศ. 2515 คิวบาจึงได้เป็นสมาชิกด้วย นอกจากนี้ สหภาพโซเวียตได้แผ่ขยายอิทธิพลไปยังเอเชียตะวันออกเฉียงใต้ แอฟริกา และประเทศโลกที่สาม

**The Dynamics and Structure of the Populations of the
Socialist Countries of Europe**

Indicator	Albania	Bulgaria	Czechoslovakia	GDR	Hungary	Poland	Romania	Yugoslavia
Territory (thous. sq km)	28.7	110.9	127.9	108.3	93.0	312.7	237.5	255.8
Population (million), prewar (within current frontiers)	1.0	6.3	14.4	16.6	9.2	32.1	15.6	15.2
1950	1.2	7.2	12.4	18.4	9.3	24.8	16.3	16.3
1960	1.6	7.9	13.7	17.2	10.0	29.6	18.4	18.4
1975	2.3	a.7	14.9	16.8	10.6	34.2	21.4	-21.4
1980	2.7	8.9	15.3	16.7	10.7	35.7	22.2	22.4
1980 population as a percentage of the 1950 figure	225	124	123	92	115	144	136	137
Population density (numbers per sq km, 1980)	93	80	120	155	115	114	94	a7
Natural movement per 1,000 of the population:								
birth rate								
1950	38.5	25.2	23.3	16.5	20.9	30.7	26.2	30.2
1980	31.9*	14.5	16.2	14.6	13.9	19.5	18.0	16.9
death rate								
1950	14.0	10.2	11.5	11.9	11.4	11.6	12.4	13.0
1980	6.9*	11.1	12.2	14.2	13.6	9.9	10.4	8.8
increase								
1950	24.5	15.0	11.8	4.6	9.5	19.1	13.8	17.2
1980	25.0*	3.4	4.1	0.4	0.3	9.6	7.6	x.1

*UN estimate.

ตาราง 1.2 ความเปลี่ยนแปลงและโครงสร้างประชากรของกลุ่มประเทศสังคมนิยมในยุโรป

ที่มา : N.Y. Alisov, and E.B. Valev. (eds.), *Economic Geography of the Socialist Countries of*

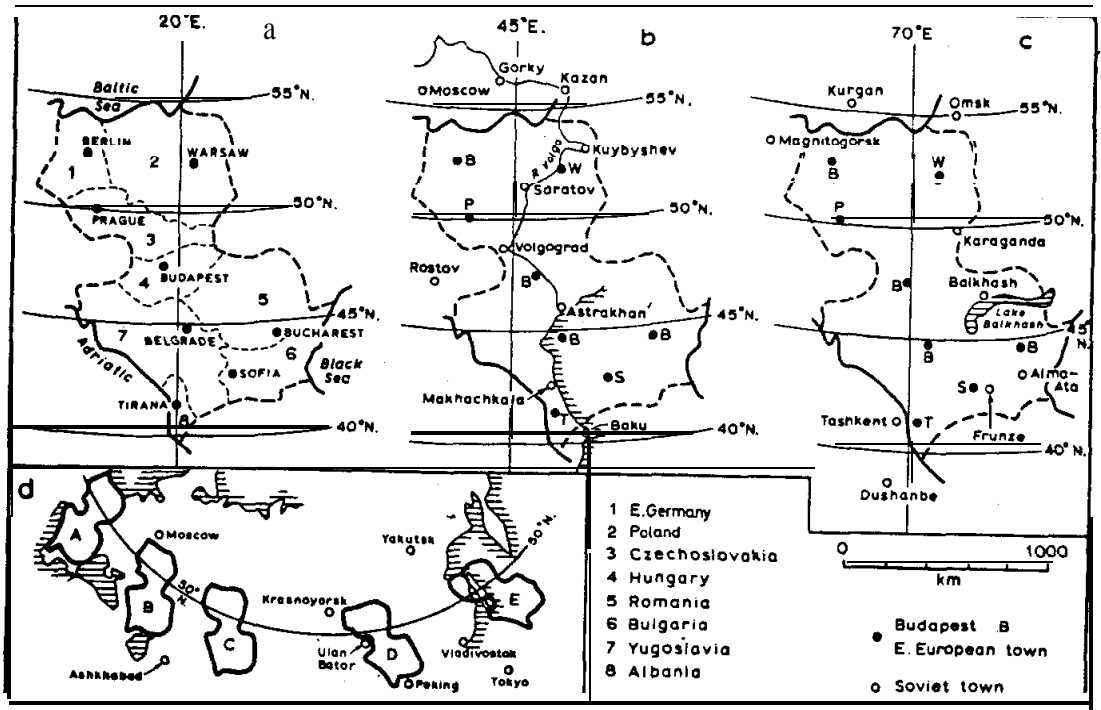
Europe: Excluding The USSR, 1984, Table 1.

The Share of the **Key Industries** in the Gross Industrial Output of the Socialist Countries of Europe (per cent)

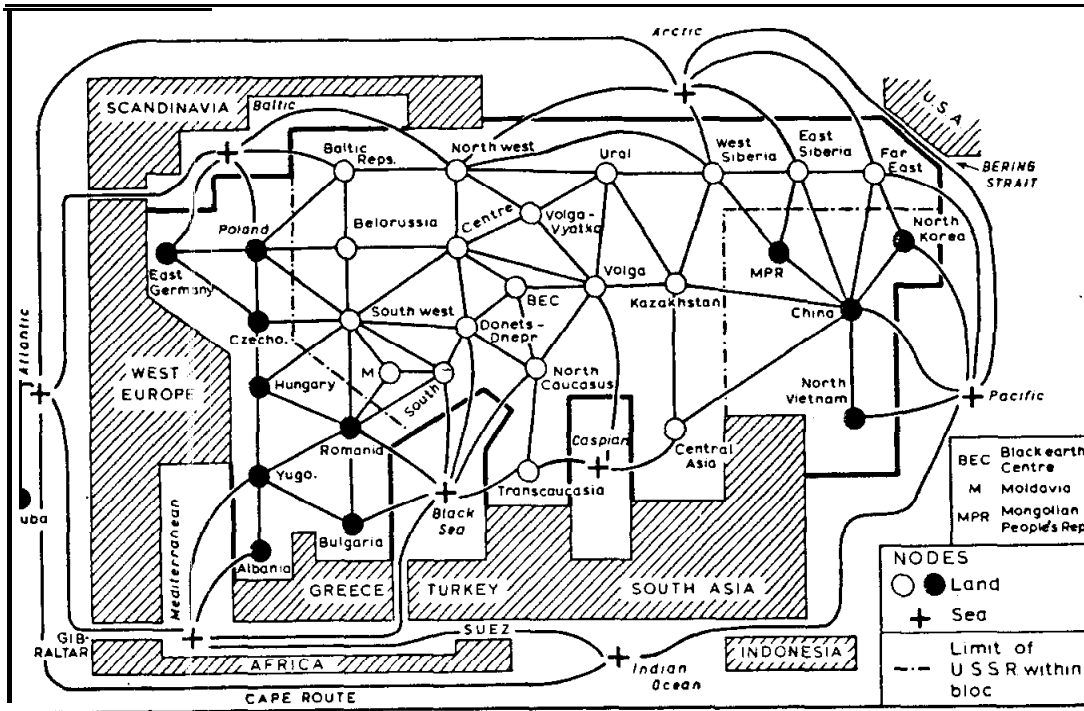
Industry	Year	Bulgaria	Czechoslovakia	GDR	Hungary	Poland	Romania	Yugoslavia
Production of electricity and thermal energy	1950	1.7	2.4	2.0	3.1	1.7	2.0	...
	1980	2.7	3.3	5.6	5.7	2.4	1.8	6.9
Fuel industry	1950	3.8	9.0	8.8	6.7	16.8	12.1	...
	1980	3.7	7.0	5.7	7.8	5.5	3.9	7.8
Iron and steel	1950	0.1	8.9	5.6	5.6	9.8	5.9	1.4
	1980	4.0	8.3	5.2	6.4	6.3	7.5	3.3
Engineering and metal-working	1950	9.1	20.3	24.0	24.7	8.1	12.9	9.1
	1980	28.4	30.4	34.8	30.1	34.9	35.5	30.2
Chemical and rubber	1950	2.9	2.5	12.3	7.0	4.6	3.7	5.2
	1980	9.0	8.5	10.6	13.2	9.4	9.0	8.2
Timber and wood-working	1950	9.3	8.4	5.2	2.4	3.9	9.8	6.5
	1980	3.0	4.4	2.8	3.0	3.7	4.1	8.8
Light industry*	1950	21.0	11.2	12.3	13.4	15.5	15.9	17.9
	1980	11.9	9.2	8.7	8.3	12.0	14.0	13.2
Food	1950	41.0	25.1	14.3	21.4	31.7	25.1	19.9
	1980	20.2	13.9	15.8	14.6	14.9	12.9	10.7

* Textile, knitwear, clothing, leather, fur and footwear industries

ตาราง 1.3 ผลิตผลอุตสาหกรรมจากกลุ่มประเทศสังคมนิยมในยุโรป
ที่มา : เรื่องเดิม, หน้า 11.



รูป 1.10 การเปรียบเทียบกลุ่มประเทศ ยุโรปตะวันออก และสหภาพโซเวียต (a) ที่ตั้งของกลุ่มประเทศตะวันออก (b) และ c) กลุ่มประเทศยุโรปตะวันออกเปรียบเทียบกับกลุ่มโวลก้าและภูมิภาคคาสค์สถานโดยที่ตั้งละติจูดเดียวกัน (d) แสดงความสัมพันธ์โดยทั่วไปกับยุโรปตะวันออกกับสหภาพโซเวียต
 ที่มา : Cole, Geography of U.S.S.R, 1970, P.28



รูป 1.11 ความสัมพันธ์ของภูมิภาคต่าง ๆ ในกลุ่ม Comecon เส้นโค้งรูปครึ่งวงกลมต่อกับจุดศูนย์กลาง (node) วงกลมหรือกากบาท แสดงประเทศต่าง ๆ ซึ่งอยู่ในภูมิภาคเศรษฐกิจร่วมกันโดยมีพรมแดนติดทะเลหรือมหาสมุทรหรือมีชายฝั่งประชิดกัน แผนภาพซึ่งมีลายเส้นขวานลับแสดงประเทศนอกกลุ่มประเทศคอมมิวนิสต์

ที่มา : อ้างแล้ว, รูป 3.7

3. สรุป

บทเรียนนี้ได้นำเข้าสู่เนื้อหาภูมิศาสตร์สหภาพโซเวียต ประการแรกให้นักศึกษารู้จักที่ตั้งของประเทศสหภาพสาธารณรัฐสังคมนิยมโซเวียต และเนื่องจากสหภาพโซเวียตมีขนาดใหญ่ที่สุดในโลก ย่อมเป็นดินแดนที่ครอบครองพื้นที่และทรัพยากรธรรมชาติจำนวนมากและนานาประเภทด้วย ประการที่สอง นักศึกษาได้เรียนรู้ถึงองค์ประกอบของสหภาพโซเวียตว่าประกอบด้วยประเทศสาธารณรัฐ 15 รัฐ ได้ร่วมกันจัดตั้งเป็นสหภาพขึ้น มีอิสระต่อกันในการดำเนินการบริหารและนโยบายต่างประเทศ แต่จะต้องไม่ขัดต่อรัฐธรรมนูญของสหภาพ ประการที่สาม การแบ่งเขตการปกครองส่วนท้องถิ่นของสหภาพโซเวียตยุ่งยากและซับซ้อน เพราะสหภาพโซเวียตเป็นประเทศที่มีขนาดใหญ่ แบ่งออกเป็น 15 สาธารณรัฐ มีประชากรซึ่งประกอบด้วยชนชาติต่าง ๆ รวมกันไม่น้อยกว่า 92 ชาติ ฉะนั้น ในการแบ่งเขตการปกครอง จำเป็นต้องคำนึงถึงเขตการปกครองโดยพื้นที่ประการหนึ่ง และอีกประการหนึ่งต้องคำนึงถึงชนกลุ่มน้อยด้วย ประการที่สี่ วิวัฒนาการของประเทศสหภาพโซเวียตได้ใช้เวลานานมากจากการก่อตั้งเป็นประเทศประมาณในศตวรรษที่ 8 ก่อนคริสต์ศักราช รวมทั้งประวัติศาสตร์ของสหภาพโซเวียตจะเป็นประวัติศาสตร์ของการรวมตัวของชนชาติหลายเผ่าพันธุ์ดังกล่าวมาแล้ว จึงถึงยุคปฏิวัติประเทศ และเปลี่ยนระบบการปกครองและระบบเศรษฐกิจ ประการสุดท้ายองค์การ COMECON หรือ CMEA มีกำเนิดขึ้นมาเนื่องจากความต้องการของสหภาพโซเวียตที่ประสงค์จะให้ประเทศยุโรปตะวันออกประเทศซึ่งเป็นประเทศบริวารให้ร่วมมือในด้านเศรษฐกิจและสังคม เพราะสหภาพโซเวียตไม่ต้องการให้ประเทศเหล่านั้นติดต่อกับประเทศตะวันตก และเป็นกำแพงป้องกันประเทศสหภาพโซเวียตจากการโจมตีในสงครามด้วย

4. กิจกรรมท้ายบท

- 1) ให้นักศึกษาศึกษาจากแผนที่ยุโรป-เอเชีย และตอบคำถามดังต่อไปนี้
 - ก. เขียนชื่อสาธารณรัฐต่าง ๆ 15 รัฐ ซึ่งประกอบเป็นประเทศสหภาพโซเวียต
 - ข. เขียนชื่อประเทศยุโรปตะวันออก 7 ประเทศ ซึ่งเป็นบริวารและกลุ่ม COMECON ของสหภาพโซเวียต
- 2) จงเลือกคำตอบที่ถูกต้องที่สุดเพียงคำตอบเดียว
 1. เมืองศูนย์กลางที่สำคัญที่สุดทั้งในด้านการเมือง เศรษฐกิจ และสังคม ของรัสเซียตะวันตก ได้แก่
 - 1) มอสโก
 - 2) เซนต์ปีเตอส์เบิร์ก
 - 3) เคียฟ
 - 4) คาซาน
 2. ในระหว่างศตวรรษที่ 13 มอสโกยังอยู่ภายใต้อำนาจของข่านแห่งแคว้นใด?
 - 1) คาร์ซาน
 - 2) ไครเมีย
 - 3) โกลเดนฮอร์ด
 - 4) แอสตราคาน
 3. รัสเซียได้ขยายดินแดนไปจนถึงคาบสมุทรคัมชัตคาในศตวรรษที่เท่าไร?
 - 1) ศตวรรษที่ 15
 - 2) ศตวรรษที่ 16
 - 3) ศตวรรษที่ 17
 - 4) ศตวรรษที่ 18
 4. พระเจ้าซาร์องค์สุดท้ายซึ่งครองอาณาจักรรัสเซียคือองค์ใด
 - 1) อิวานที่ 4
 - 2) นิโคลัสที่ 2
 - 3) แคเทอร์ินมหาราช
 - 4) อเล็กซานเดอร์ที่ 2
 5. การแบ่งเขตการปกครองส่วนท้องถิ่นระดับใดที่จะปรากฏอยู่ใน RSFSR เท่านั้น คือ
 - 1) โอบลาส
 - 2) เครย์
 - 3) โอครุกแห่งชาติ
 - 4) โอบลาสปกครองตนเอง

