

บทที่ 2

ลักษณะภูมิประเทศ ของประเทศญี่ปุ่น

สภาพอากาศ ของประเทศญี่ปุ่น มีทั้งปริมาณฝนตกหนัก มีทั้งปริมาณหิมะที่ตกหนัก ในบางบริเวณของประเทศ บางแห่งมีความชื้นสูง และในแต่ละปี ญี่ปุ่น มีอยู่ 4 ฤดูกาล สภาพของอากาศ จะมีองค์ประกอบของเทือกเขา ภูเขา และความแตกต่างของภูมิประเทศ เข้ามาเกี่ยวข้อง ดังนั้น สภาพอากาศของประเทศตั้งแต่เหนือสุดของประเทศ ลงมาถึงใต้สุด ของประเทศจึงมีความแตกต่างกันอย่างสิ้นเชิง

ลักษณะอากาศ บริเวณ เกาะฮอกไกโด (Hokkaido) เกาะทางเหนือสุดของประเทศเป็น เขตที่มีฤดูหนาว มีระยะเวลายาวนาน แม้แต่ในฤดูร้อนในบางพื้นที่ แต่อากาศโดยทั่ว ๆ ไป ของเกาะฮอกไกโด ก็จะหนาวเย็น เฉลี่ยอุณหภูมิของพื้นที่บริเวณ เมือง Sapporo เมือง หลวงของ Hokuado อุณหภูมิประมาณ -5 องศา C หรือ ประมาณ 24 องศา F ใน เดือนมกราคม แต่ในเดือนกรกฎาคม อุณหภูมิเฉลี่ย ประมาณ 20 องศา C หรือ ประมาณ 68 องศา F

ลักษณะอากาศ บริเวณของเกาะ ฮนชู (Honshu) ตอนกลางของประเทศ จะมีฤดู หนาวในระยะสั้น ๆ จะมีอากาศร้อนและความชื้นสูงในฤดูร้อน ในเมือง Tokyo เมือง หลวงของประเทศ ตอนกลางของเกาะจะมีอุณหภูมิเฉลี่ย ในเดือนมกราคม ประมาณ 3 องศา C หรือ ประมาณ 38 องศา F และในเดือนกรกฎาคม จะมีอุณหภูมิเฉลี่ย ประมาณ 25 องศา C หรือประมาณ 77 องศา F

ในบริเวณ เกาะ Kyushu จะมีสภาพอากาศกึ่งชื้น ระยะสั้น ๆ ฤดูหนาวอากาศกำลัง ดี ส่วนฤดูร้อนอากาศร้อน และมีความชื้นสูง เฉลี่ยอุณหภูมิทางใต้สุดบริเวณเมือง Kagashima ประมาณ 7 องศา C หรือประมาณ 45 องศา F ในเดือนมกราคม และ ในเดือนกรกฎาคม อุณหภูมิประมาณ 26 องศา C หรือ ประมาณ 79 องศา F

ในบริเวณใต้สุดของ หมู่เกาะ Ryukyu จะมีสภาพอากาศอบอุ่น ตลอดทั้งปี และเป็นเขตเดียวของญี่ปุ่น ที่ปลอดจากฤดูหนาว

แต่สภาพอากาศ ของประเทศญี่ปุ่น ก็มีสภาพของภูมิประเทศเข้ามาเกี่ยวข้อง โดยเฉพาะพื้นที่สูงและบนเทือกเขาสูง ตอนกลางของประเทศ บางแห่งจะมีอากาศเปลี่ยนแปลงอยู่เสมอ ภูเขาบางลูกมีหิมะตก และปกคลุมเกือบตลอดปี และทำให้บริเวณใกล้เคียงอากาศจะเย็นตามไปด้วย ถึงแม้บางครั้งจะเป็นช่วงในฤดูร้อน อากาศก็จะไม่ร้อนจนเกินไป เช่น บริเวณจังหวัด Nagano บางเดือนมีหิมะตกหนัก หนาถึง 10 เมตร หรือประมาณ 30 ฟุต นอกจากนี้ เทือกเขาบริเวณชายฝั่งของมหาสมุทรแปซิฟิก ก็มีหิมะตกมากเช่นกันในบางเดือน

สภาพอากาศ ประมาณเดือนมิถุนายน ถึงเดือนสิงหาคม ของทุกปี บริเวณชายฝั่งทะเลด้านมหาสมุทรแปซิฟิก ลมมรสุมจะนำเอาอากาศอบอุ่นมาเยือน ทำให้มีปริมาณฝนตกอย่างหนักในหลายบริเวณ โดยเฉพาะบริเวณชายฝั่งทะเลบางแห่ง ทำให้เกิดอุทกภัย และน้ำท่วมอย่างฉับพลัน ทำให้เกิดดินถล่ม ดินเลื่อนไถล เป็นอันตรายต่อการสัญจรไปมาของถนนหลายสายในทางผ่านของลมมรสุม และบางบริเวณจะเกิดพายุไต้ฝุ่นตามมา นำความเสียหายมาสู่ชุมชนอย่างมาก และจะเกิดขึ้นบ่อยมากในหลายบริเวณของเกาะ Kyushu และเกาะ Shikoku ส่วนในตอนเหนือของเกาะฮนชู และบริเวณเกาะฮกไกโด จะมีปริมาณฝนตกเบาบาง มากกว่าบริเวณอื่นของประเทศ เฉลี่ยปริมาณฝนของประเทศ บริเวณ เมืองต่างๆ

เมือง Sapporo	ฝนเฉลี่ย 1,130 มม. ต่อปี
เมือง Tokyo	ฝนเฉลี่ย 1,410 มม. ต่อปี
เมือง Kagoshima	ฝนเฉลี่ย 2,240 มม. ต่อปี

1. ภูเขา Fujisan

ภูเขา Fujisan เป็นภูเขาที่สูงที่สุด และมีความสวยงามมากที่สุด ของประเทศญี่ปุ่น ในนามของ “Fujiyama” ที่คนทั่วโลกรู้จัก และถือเป็นสัญลักษณ์อีกอย่างหนึ่งของประเทศญี่ปุ่น ยอดเขานี้มีความสูง ประมาณ 12,388 ฟุต ภูเขา Fujisan กั้นพรมแดนระหว่างจังหวัด Shizuoka และจังหวัด Yamanashi ทางตอนกลางของเกาะฮอนชู (Honshu) ภูเขาภูนี้เป็นภูเขาไฟ ที่เคยระเบิดมาแล้ว ตั้งแต่ปี ค.ศ. 1707 ปัจจุบันถึงแม้บนยอดเขาจะมีหิมะปกคลุมอยู่ตลอดปี แต่ภายใต้ของภูเขายังเป็นภูเขาไฟที่ยังมีพลังอยู่ ก่อนหน้านั้นความสูงของภูเขาภูนี้จะอยู่ ประมาณ 13,100 ฟุต หลังการระเบิดของลาวาความสูงได้ลดต่ำลง

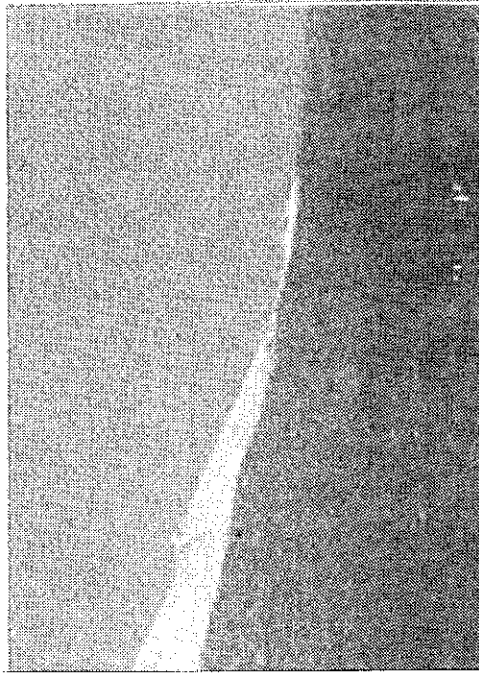
2. ภูเขา Kitadake

ภูเขา Kitadake อยู่ทางตะวันตกสุด ของจังหวัด Yamanashi ในตอนกลางของเกาะฮอนชู (Honshu) ตอนเหนือเป็นส่วนหนึ่งของภูเขา Akaishi ภูเขา Kitadake มีความสูงเป็น อันดับ 2 ของญี่ปุ่น คือ มี ความสูง ประมาณ 10,472 ฟุต เป็น 1 ใน 3 แนวของเทือกเขา ที่มีความสวยงามอีกแห่งหนึ่งของญี่ปุ่น

3. ภูเขา Hotakadake

ภูเขา Hotakadake กั้นชายแดนระหว่าง จังหวัด Nagano และจังหวัด Gifu ตั้งอยู่ตอนกลางของ เกาะฮอนชู (Honshu) ภูเขาภูนี้มียอดเขาสูงสุด จำนวน 4 ยอด คือ

ยอดเขา Kita Hotakadake	สูง 10,190 ฟุต
ยอดเขา Oku Hotakadake	สูง 10,466 ฟุต
ยอดเขา Mae Hotakadake	สูง 10,138 ฟุต
ยอดเขา Nishi Hotakadake	สูง 9,544 ฟุต



7. ภูเขา Shiomidake

ภูเขา Shiomidake ตั้งอยู่ตอนกลาง ของเกาะฮนชู (Honshu) กั้นพรมแดนระหว่างจังหวัด Nagano และจังหวัด Shizuoka ภูเขาลูกนี้เป็นส่วนหนึ่งของเทือกเขา Akaishi ภูเขา Shiomidake เกิดขึ้นในยุค Paleozoic มีความสูง ประมาณ 9,997 ฟุต

8. ภูเขา Senjogatake

ภูเขา Senjogatake ตั้งอยู่ตอนกลางของ เกาะฮนชู (Honshu) เป็นเทือกเขากั้นพรมแดนระหว่างจังหวัด Nagano และจังหวัด Yamanashi แนวเขาดอนเหนือของภูเขาลูกนี้ยังต่อเนื่องไปถึง ภูเขา Akaishi ภูเขา Senjogatake มีความสูง ประมาณ 9,951 ฟุต

9. ภูเขา Tateyama

ภูเขา Tateyama เป็นภูเขาอยู่ในกลุ่ม ภูเขา 3 แนว คือ

ภูเขา Oyama

ภูเขา Onanjiyama

ภูเขา Fujinooritate

ภูเขาทั้ง 3 แนวนี้ อยู่ทางด้านตะวันออก ของจังหวัด Toyama ตอนกลางของเกาะฮนชู (Honshu) ส่วนทางตอนเหนือ เป็นส่วนหนึ่งของ ภูเขา Hida ภูเขา Tateyama จะมีหิมะปกคลุมตลอดทั้งปี รอบ ๆ เทือกเขานี้จะเป็นพื้นที่สูง อันเนื่องมาจากการสะสมตัวของหินลาวาของภูเขาไฟ ที่เรียกกันในเขตนี้ว่า Jigokudani (Hell's Valley) ภูเขาลูกนี้มี

10. ภูเขา Tsurugidake

ภูเขา Tsurugidake เป็นภูเขาที่ต่อเนื่องมาจาก ภูเขา Hida ทางด้านตะวันออกสุดของจังหวัด Toyama อยู่ในตอนกลางของ เกาะฮนชู (Honshu) ภูเขาภูเขานี้มีสภาพอากาศดีมาก เป็น ภูเขาอีกลูกหนึ่งของญี่ปุ่น ที่คนนิยมมาท่องเที่ยวมากในแต่ละปี ภูเขาภูเขานี้ ยังเป็นส่วนหนึ่งของอุทยานแห่งชาติ Chubu Sangaka ยอดเขามีความสูง ประมาณ 9,836 ฟุต

แม่น้ำและทะเลสาบ (Rivers and Lakes)

แม่น้ำ (River) ในประเทศญี่ปุ่น มีจำนวนมาก แต่ส่วนใหญ่จะเป็นแม่น้ำสายสั้น ๆ และมีการไหลอย่างรวดเร็ว เนื่องจากแหล่งที่เกิดของสายน้ำแต่ละสาย จะเกิดมาจากพื้นที่สูง และภูเขาที่มีความสูงชัน แม่น้ำสายที่ยาวที่สุดในประเทศญี่ปุ่นคือ แม่น้ำ Shinano แม่น้ำสายนี้เกิดจากภูเขาสูง ในตอนกลางของเกาะฮนชู และไหลต่อเนื่องผ่านที่ราบที่สำคัญของประเทศ ไปลงที่ทะเลญี่ปุ่น แม่น้ำสายนี้มีความยาว 367 กิโลเมตร หรือประมาณ 228 ไมล์ และยังมี แม่น้ำ Tone อยู่ตอนเหนือของที่ราบ Kanto และแม่น้ำ Ishikari อยู่ในเกาะ Hokkaido

ทะเลสาบ (Lakes) ในญี่ปุ่นมี ทะเลสาบ BIWA เป็นทะเลสาบที่ใหญ่ที่สุดของประเทศ ทะเลสาบนี้จะอยู่ตอนกลางของเกาะฮนชู (Honshu) ในพื้นที่ของจังหวัด Shiga ทะเลสาบ BIWA มีพื้นที่ ประมาณ 670 ตารางกิโลเมตร มีความลึกสุดของทะเลสาบ ประมาณ 340 ฟุต ทะเลสาบแห่งนี้มีความสวยงามมาก และดึงดูดนักท่องเที่ยวให้มาเยือนมากทุกปี ทะเลสาบ BIWA ยังมีความสำคัญมากในด้านการประมง โดยเฉพาะปลาผิวน้ำ ที่มีอยู่ปริมาณมาก ให้ชาวประมงได้จับขึ้นมามากทุกปี และนอกจากนี้ทะเลสาบแห่งนี้ ยังเป็นเส้นทางคมนาคมที่สำคัญของจังหวัดในบริเวณนี้

ทะเลสาบที่ใหญ่เป็น อันดับ 2 ของญี่ปุ่นคือ ทะเลสาบ Kasumigaura ทะเลสาบแห่งนี้ ตั้งอยู่ตอนกลางของเกาะฮนชู ในพื้นที่ของจังหวัด Ibaraki ทะเลสาบแห่งนี้ มีพื้นที่ ประมาณ 168 ตารางกิโลเมตร เป็นทะเลสาบที่สำคัญของประเทศในการเลี้ยง และเพาะพันธุ์ปลาไหล (eel) ที่คนญี่ปุ่น นิยมนำมาบริโภคมากอีกชนิดหนึ่งของประเทศ และปลา Carp รวมทั้งสัตว์น้ำอื่น ๆ ที่มีมากมายในทะเลสาบแห่งนี้

ทะเลสาบที่ใหญ่เป็น อันดับ 3 ของญี่ปุ่น คือ ทะเลสาบ Kussharo ตั้งอยู่ในเกาะฮกไกโด (Hokkaido) ทะเลสาบแห่งนี้มีความสวยงามมาก จนถือเอาไปเป็นแบบปฏิทินของประเทศ เพื่อเผยแพร่แหล่งท่องเที่ยวของประเทศ ทะเลสาบ Kussharo มีพื้นที่ ประมาณ 80 ตารางกิโลเมตร

ทะเลสาบ แหล่งอื่น ๆ อาจจะอยู่บนเกาะ ที่เกิดจากปล่องภูเขาไฟที่ดับแล้ว และมี ทะเลสาบขังอยู่ บนยอดเขาของภูเขาแต่ละลูก เป็นความสวยงามทางธรรมชาติอีกหลายแห่งของประเทศ

แม่น้ำสายสำคัญของญี่ปุ่น

1. แม่น้ำ Shinanogawa

แม่น้ำ Shinanogawa อยู่ในจังหวัด Nagano และจังหวัด Niigata อยู่ทางตอนกลางของเกาะ ฮนชู (Honshu) แม่น้ำสายนี้มีต้นน้ำเกิดจากภูเขา Kobushigatake และภูเขา Kanto ก่อนจะไหลไปยังเมือง Saku เมือง Ueda เมือง Nagano และเมือง Liyama และไหลเข้าสู่ที่ราบ Tokamachi และไหลข้ามเข้าสู่ที่ราบ Niigata ก่อนจะไหลลงสู่ Sea of Japan แม่น้ำสายนี้เป็นแม่น้ำสายที่ยาวที่สุดในญี่ปุ่น คือ มีความยาว ประมาณ 367 กิโลเมตร แม่น้ำสายนี้ไหลผ่านเขตเกษตรกรรม และเขตอุตสาหกรรมที่สำคัญของญี่ปุ่น ในบางช่วงยังใช้ในการผลิตกระแสไฟฟ้าพลังน้ำของประเทศ และมีความสำคัญในใช้การบริโภค ในการทำประปาของเมืองต่าง ๆ แม่น้ำสายนี้ มีพื้นที่รองรับน้ำ ประมาณ 11,900 ตารางกิโลเมตร

2. แม่น้ำ Tonegawa

แม่น้ำ Tonegawa อยู่ในภูมิภาค Kanto ตอนกลางของ เกาะฮนชู (Honshu) แม่น้ำสายนี้มีต้นกำเนิดมาจาก เทือกเขา Echigo ในที่ราบ Kanto ใกล้กับ เมือง Maebashi และไหลต่อเนื่องไปทางตะวันออกเฉียงใต้ ลงสู่มหาสมุทรแปซิฟิก บริเวณเมือง Choshi ของจังหวัด Chiba แม่น้ำ Tonegawa เป็นแม่น้ำที่ยาว อันดับ 2 ของญี่ปุ่น คือ มีความยาวประมาณ 322 กิโลเมตร เป็นแม่น้ำ ที่มีความสำคัญต่อเขตอุตสาหกรรม ในเขตเมือง Tokyo ต้นกำเนิดของแม่น้ำ Tonegawa ส่วนหนึ่งมาจากอุทยานแห่งชาติ Joshin estu kogen แม่น้ำสายนี้มีพื้นที่รองรับน้ำ ประมาณ 16,840 ตารางกิโลเมตร

3. แม่น้ำ Ishikarigawa

แม่น้ำ Ishikarigawa อยู่ตอนกลางของ เกาะ Hokkaido แม่น้ำสายนี้มีต้นกำเนิดมาจากภูเขา Ishikaridake ในอุทยานแห่งชาติ Daisetsuzan แล้วไหลลงต่อเข้าไปในที่ราบ Kamikawa และที่ราบ Ishikari ก่อนจะไหลลงสู่ Sea of Japan

ในสมัย Ainu แม่น้ำสายนี้มีชื่อเรียกว่า Ishikaribetsu แม่น้ำสายนี้ ถือว่าเป็นแม่น้ำสายที่ใหญ่ และมีความยาวมากสุดของเกาะ Hokkaido แม่น้ำสาย Ishkarisawa มีการสร้างเขื่อนในบางตอนของสายน้ำ เพื่อการชลประทาน และเพื่อการผลิตกระแสไฟฟ้าพลังน้ำ ความยาวของสายน้ำ ประมาณ 268 กิโลเมตร มีความยาวเป็น อันดับ 3 ของประเทศญี่ปุ่น และมีพื้นที่รองรับน้ำ ประมาณ 14,330 ตารางกิโลเมตร

4. แม่น้ำ Teshiogawa

แม่น้ำ Teshiogawa อยู่ในตอนเหนือของ เกาะ Hokkaido แม่น้ำสายนี้มีต้นกำเนิดมาจากเทือกเขา Kitami แล้วไหลย้อนขึ้นทางเหนือ ก่อนจะไหลเข้าสู่ที่ราบ Nayoro ก่อนจะไหลลงที่ Sea of Japan บริเวณเมือง Teshio แม่น้ำสายนี้ ยังเป็นแม่น้ำสายสำคัญของพื้นที่ราบเขต Sarobetsu ความยาวของสายน้ำ ประมาณ 256 กิโลเมตร มีพื้นที่รองรับน้ำ ประมาณ 5,590 ตารางกิโลเมตร

5. แม่น้ำ Kitakamigawa

แม่น้ำ Kitakamigawa อยู่ในจังหวัด Iwate และจังหวัด Miyagi ทางตอนเหนือสุดของเกาะ ฮนชู (Honshu) แม่น้ำสายนี้มีต้นกำเนิดมาจากเทือกเขา Nanashigureyama ซึ่งเป็นภูเขาไฟ ทางตอนเหนือสุดของจังหวัด Iwate ก่อนจะไหลลงมาทางใต้ ไหลผ่านหุบเขา ระหว่าง ภูเขา Kitakami และภูเขา Ou และไหลต่อเข้าไปในบริเวณ ที่ราบ Sendai และไหลต่อเนื่องเข้าไปในเขต Ishinomaki และเขต Oppa ของจังหวัด Miyagi แม่น้ำสายนี้ถือเป็นแม่น้ำสายใหญ่ในภูมิภาค Tohoku และมีความสำคัญมาก ในการใช้เป็นเส้นทางคมนาคมขนส่ง ของภูมิภาค ก่อนที่จะมีทางรถไฟในเขตนี้เสียอีก ในแม่น้ำสายนี้มีการสร้างเขื่อน เพื่อการชลประทาน และเพื่อการผลิตไฟฟ้าพลังน้ำ แม่น้ำ Kitakamigawa มีความยาว ประมาณ 249 กิโลเมตร มีพื้นที่รองรับน้ำได้ ประมาณ 10,150 ตารางกิโลเมตร

6. แม่น้ำ Abukumagawa

แม่น้ำ Abukumagawa อยู่ในจังหวัด Fukushima และจังหวัด Miyagi ทางตอนเหนือสุดของเกาะ ฮนชู (Honshu) และไหลขึ้นเหนือผ่านบริเวณภูเขาไฟ Kasshizan ลงสู่มหาสมุทรแปซิฟิก บริเวณอ่าว Sendai แม่น้ำสายนี้ไหลผ่านระหว่าง ภูเขา Abukuma และภูเขา Ou และผ่านเมืองที่สำคัญคือ เมือง Koriyama เมือง Fukushima แม่น้ำ Abukumagawa เป็นแม่น้ำที่มีความยาวเป็น อันดับ 2 ในภูมิภาค Tohoku แม่น้ำสายนี้มีความยาว ประมาณ 239 กิโลเมตร มีพื้นที่รองรับน้ำ ประมาณ 5,400 ตารางกิโลเมตร

7. แม่น้ำ Mogamigawa

แม่น้ำ Mogamigawa อยู่ในจังหวัด Yamagata ตอนเหนือสุดของเกาะฮนชู (Honshu) แม่น้ำสายนี้มีต้นกำเนิดมาจากเทือกเขา Azumasan ซึ่งเป็นภูเขาไฟที่เคยระเบิดมาแล้ว แม่น้ำสายนี้ยังเป็นพรมแดนระหว่าง จังหวัด Yamagata และจังหวัด Fukushima และไหลย้อนขึ้นไปทางเหนือผ่านที่ราบ Shinjo และที่ราบ Shonai ก่อนจะไหลลงสู่ Sea of Japan ที่บริเวณเมือง Sakata แม่น้ำสายนี้มีความสำคัญมากในการอุปโภคและบริโภค รวมทั้งด้านอุตสาหกรรม ความยาวของสายน้ำ ประมาณ 229 กิโลเมตร มีพื้นที่รองรับน้ำ ประมาณ 7,040 ตารางกิโลเมตร

8. แม่น้ำ Kisogawa

แม่น้ำ Kisogawa ไหลผ่านจังหวัด Nagano จังหวัด Gifu จังหวัด Aichi จังหวัด Mie ของญี่ปุ่น อยู่ตอนกลางของเกาะ ฮนชู (Honshu) แม่น้ำสายนี้มีต้นกำเนิดใน ตอนเหนือของเขต Kiso ของภูเขา 2 ลูก คือ ภูเขา Hida และภูเขา Kiso ก่อนจะไหลลงไปยัง อ่าว Ise เป็นแม่น้ำที่ไหลผ่านที่สูง และไหลต่อเนื่องไปยัง ที่ราบ Nobi ใกล้กับเมือง Imuyama แม่น้ำสายนี้ ไหลผ่านป่าที่มีความสวยงาม อุคมไปด้วยพันธุ์ไม้ต่าง ๆ มากมาย 1 ใน 3 ของป่าในประเทศญี่ปุ่น คือ บริเวณ Waju

แม่น้ำสายนี้มีความสำคัญในการใช้บริโภค ใช้เพื่อการเกษตรกรรม ใช้เพื่อการผลิตกระแสไฟฟ้า และใช้ในด้านอุตสาหกรรมของประเทศ แม่น้ำ Kisogawa รวมอยู่ในแหล่งท่องเที่ยวที่สำคัญ คือ Nezamenotoko และ Enakyo ความยาวของสายน้ำ ประมาณ 227 กิโลเมตร มีพื้นที่รองรับน้ำ ประมาณ 9,100 ตารางกิโลเมตร

9. แม่น้ำ Tenryugawa

แม่น้ำ Tenryugawa อยู่ในจังหวัด Nagano และจังหวัด Shizuoka อยู่ตอนกลางของเกาะฮนชู (Honshu) แม่น้ำสายนี้ มีต้นกำเนิดมาจากทะเลสาบ Suwa และไหลลงไปทางใต้สู่ ทะเล Eushu ในจังหวัด Shizuoka ด้านตะวันตก ก่อนจะไหลเข้าสู่ ที่ราบ Ina ซึ่งเป็นที่ราบ ที่เป็นแหล่งเกษตรกรรมที่สำคัญของประเทศ ในด้านการปลูกผักและผลไม้เพื่อการส่งออก แม่น้ำ Tenryugawa มีการสร้างเขื่อนบนแม่น้ำสายนี้จำนวน 5 แห่ง และถือเป็นแม่น้ำสายสำคัญอีกสายหนึ่งของญี่ปุ่น โดยเฉพาะพื้นที่บริเวณ เมือง Hamamatsu แม่น้ำ Tenryugawa มีความยาว ประมาณ 213 กิโลเมตร มีพื้นที่รองรับน้ำ ประมาณ 5,090 ตารางกิโลเมตร

10. แม่น้ำ Aganogawa

แม่น้ำ Aganogawa อยู่ในจังหวัด Niigata ตอนกลางของ เกาะฮนชู (Honshu) แม่น้ำสายนี้มีแม่น้ำ 3 สายไหลมารวมกัน คือ จากแม่น้ำ Nippashigawa เกิดจากทะเลสาบ Inawashiro แม่น้ำ Agagawa (Okawa) เกิดจาก ภูเขา Aizu ทางตอนใต้สุด และแม่น้ำ Tadamigawa เกิดจากทะเลสาบ Ozenuma ก่อนจะไหลมารวมกันเป็นแม่น้ำ Aganogawa และไหลเข้าไปในที่ราบ Niigata และไหลลงสู่ Sea of Japan บริเวณเมือง Niigata แม่น้ำสายนี้มีการสร้างเขื่อนเพื่อการชลประทาน และเพื่อการผลิตพลังงานไฟฟ้าพลังน้ำ หลังจากสงครามโลกครั้งที่ 2 สิ้นสุดลง แม่น้ำสายนี้มีความยาว ประมาณ 210 กิโลเมตร

บ่อน้ำพุร้อนในญี่ปุ่น (Japanese Hot Springs)

บ่อน้ำพุร้อน ถือเป็นทรัพยากรทางธรรมชาติ ที่ประเทศญี่ปุ่นมีมากในหลายบริเวณของประเทศ และถือว่าเป็นแหล่งท่องเที่ยวที่มีความสำคัญของประเทศ บ่อน้ำพุร้อนทางธรรมชาติในญี่ปุ่น เป็นผลกระทบบนจากการที่ญี่ปุ่น เป็นหมู่เกาะที่ประกอบไปด้วยภูเขาไฟจำนวนมากในประเทศ และภูเขาไฟบางลูก ปัจจุบันยังมีกำลังคุกรุ่นพร้อมที่จะระเบิดได้ตลอดเวลา จึงเป็นเหตุทำให้สายน้ำได้คืบ ที่ไหลผ่านหินร้อนเหล่านี้ในบริเวณต่าง ๆ ของประเทศ จึงเกิดน้ำพุร้อน ขึ้นมา บริเวณน้ำพุร้อนของญี่ปุ่นที่สำคัญ คือ

จังหวัด Hokkaido มีบ่อน้ำพุร้อน ในบริเวณ

1. Fukiage Onsen Rotenburo
2. Shika - no - yu Rotenburo
3. Misaki kaihin Onsen
4. Mizunashi kaihin Onsen
5. Hiratanai Rotenburo
6. Kotan Onsen Rotenburo
7. Karamatsu - no - yu
8. Kawakita Onsen Rotenburo
9. Seseki Onsen
10. Aidomari Onsen
11. Kamuiwakka Yu - no - taki
12. Iwaobetsu Onsen Rotenburo
13. Bifuka Onsen
14. Iwama Onsen
15. Kumbetsu Onsen
16. Noboribetsu Onsen Daiichi Takimotokan
17. Onneto Taki - no - yu
18. Rausu Onsen Kuma - no - yu

19. Sawato Onsen (Kumatani)
20. Osaru - yu
21. Nupun Tomuraushi Onsen

จังหวัด Aomori มี บ่อน้ำพุร้อน ในบริเวณ

1. Kokenesaki Furofushi Onsen
2. Okuyaken Onsen Kappa - no - yu

จังหวัด Miyagi มี บ่อน้ำพุร้อน ในบริเวณ

1. Katayama Jikogo

จังหวัด Akita มี บ่อน้ำพุร้อน ในบริเวณ

1. Kawarage On - yu - daki

จังหวัด Fukushima มี บ่อน้ำพุร้อน ในบริเวณ

1. Yanokami Onsen

จังหวัด Tochigi มี บ่อน้ำพุร้อน ในบริเวณ

1. Kawaji Onsen
2. Kaniyu Onsen
3. Nikko Yumoto Onsen
4. Nikkozawa Onsen
5. Ohami Onsen
6. Sachinoyu Onsen

จังหวัด Gumma มี บ่อน้ำพุร้อน ในบริเวณ

1. Shima Onsen Gomuso - no - yu
2. Kawarayu Onsen
3. Kusatsu Onsen
4. Shirane Onsen
5. Shiryaki Onsen

จังหวัด Tokyo มี บ่อน้ำพุร้อน ในบริเวณ

1. Jinata Onsen
2. Miyabi - yu

จังหวัด Niigata มี บ่อน้ำพุร้อน ในบริเวณ

1. Kaikage Onsen
2. Akayu Onsen
3. Renge Onsen

จังหวัด Toyama มี บ่อน้ำพุร้อน ในบริเวณ

1. Asohara Onsen
2. Babatani Onsen
3. Ogawa Motoyu Onsen
4. Semmin Onsen

จังหวัด Nagano มี บ่อน้ำพุร้อน ในบริเวณ

1. Honzawa Onsen
2. Nakabusa Onsen
3. Yumata Onsen
4. Nozawa Onsen
5. Shibu Onsen
6. Kamisuwa Onsen

จังหวัด Gifu มี บ่อน้ำพุร้อน ในบริเวณ

1. Hiraya Onsen
2. Meiho Onsen
3. Shin - Hotaka Onsen
4. Tochio Onsen

จังหวัด Shizuoka มี บ่อน้ำพุร้อน ในบริเวณ

1. Ohgawa Onsen
2. Shuzenji Onsen Dokko - no - yu
3. Iwachi Onsen

จังหวัด Hyogo มี บ่อน้ำพุร้อน ในบริเวณ

1. Arima Onsen

จังหวัด Wakayama มี บ่อน้ำพุร้อน ในบริเวณ

1. Kawayu Onsen . Semmin - furo
2. Shirahama Onsen . Saki - no - yu

จังหวัด Fukuoka มี บ่อน้ำพุร้อน ในบริเวณ

1. Fustukaichi Onsen

จังหวัด Kumamoto มี บ่อน้ำพุร้อน ในบริเวณ

1. Kurogawa Onsen
2. Manganji Onsen
3. Yu - no - tani Onsen . Hoshi - no - yu

จังหวัด Oita มี บ่อน้ำพุร้อน ในบริเวณ

1. Amagase Onsen
2. Yufuiu Onsen . Shitan - yu

จังหวัด Miyazaki มี บ่อน้ำพุร้อน ในบริเวณ

1. Ebinokogen Onsen
2. Kawayu
3. Shiratori Onsen

จังหวัด Kogoshima มี บ่อน้ำพุร้อน ในบริเวณ

1. Ibusuki Onsen
2. Kurino - dake Onsen
3. Shinyu Onsen

ทรัพยากรแร่ธาตุของญี่ปุ่น

ญี่ปุ่น เป็นประเทศที่มีความก้าวหน้าทางด้านอุตสาหกรรมสูงมาก และหลาย ๆ อุตสาหกรรมต้องการทรัพยากรแร่ธาตุ และทรัพยากรพลังงาน มาเป็นวัตถุดิบ ในด้านการผลิตของภาคอุตสาหกรรมของประเทศ แต่ประเทศญี่ปุ่นมีแร่ธาตุและแร่พลังงานในประเทศไม่มากนัก โดยเฉพาะพลังงานเชื้อเพลิง ไม่ว่าจะเป็นน้ำมันปิโตรเลียม และก๊าซธรรมชาติ จะมีพบบ้างก็ทางตอนเหนือสุดของ เกาะฮนชู (Honsyu) และมีอีกเล็กน้อยในหลายบริเวณ ประมาณ ร้อยละ 1 ของความต้องการที่ประเทศมีมากกว่านั้น

ถ่านหิน จะพบในบริเวณเกาะ Hokkaido และเกาะ Kyushu มีปริมาณไม่มากนัก แต่เป็นถ่านหินคุณภาพไม่สูงมาก และไม่เพียงพอต่อภาคอุตสาหกรรมของประเทศ ที่มีความต้องการใช้ปริมาณถ่านหินในแต่ละปีสูงมาก ในทุกเขตของภาคอุตสาหกรรม

พลังงาน ในญี่ปุ่นมีการนำปริมาณน้ำที่มีอยู่ในประเทศมาใช้ประโยชน์ ในการผลิตกระแสไฟฟ้าพลังงานน้ำ เพื่อทดแทนพลังงานอื่นที่ขาดแคลนในประเทศ และญี่ปุ่นเป็นประเทศที่มีศักยภาพประเทศหนึ่งของโลก ที่นำเอาปริมาณของน้ำที่มีอยู่ มาใช้ผลิตไฟฟ้าพลังงานน้ำใช้ในประเทศได้อย่างดี และมีประสิทธิภาพและเพื่อเสริมพลังงานไฟฟ้าให้แก่เขตอุตสาหกรรมที่สำคัญของประเทศ

ญี่ปุ่นถึงแม้จะเป็นประเทศที่มีทรัพยากรแร่ธาตุน้อยมากในประเทศ แต่ญี่ปุ่นก็เป็นผู้นำในการผลิตเส้นลวดทองแดง ผู้นำของโลกประเทศหนึ่ง เพื่อใช้ในอุตสาหกรรมเครื่องใช้ไฟฟ้า และเพื่อการส่งออก โดยญี่ปุ่นนำเอาทองแดงในสภาพแร่ดิบเข้ามาจากต่างประเทศ และมาแปรรูปเป็นทองแดงแผ่น และเส้นลวดทองแดง เพื่อการอุตสาหกรรมแหล่งผลิตใหญ่ ๆ จะอยู่บริเวณเมือง Ashio ตอนกลางของเกาะฮนชู และที่เมือง Basshi บนเกาะ Shikoku ญี่ปุ่นยังมีทรัพยากรบางอย่างที่ยังไม่นำขึ้นมาใช้เลย แต่ปริมาณก็มีไม่มากนักคือ แร่เหล็ก แร่ตะกั่ว แร่สังกะสี แร่บอกไซต์