

บทที่ 12 การใช้ที่ดินในเมือง

เมืองในที่นี้หมายถึงบริเวณที่ประชากรมาอยู่รวมกันหนาแน่นจนเกิดเป็นสังคมที่มีความสัมพันธ์ซับซ้อน มีวิธีการดำรงชีวิตต่าง ๆ กันและมีการใช้ที่ดินเพื่อประกอบกิจกรรมทางเศรษฐกิจต่าง ๆ มากมาย เมืองเมื่อเกิดขึ้นในระยะแรก ๆ อาจจะมีขนาดเล็ก ต่อมาก็เติบโตขึ้นทั้งพื้นที่และประชากร เมืองที่เติบโตโดยไม่มี การวางผังเมืองไว้ล่วงหน้า หรือมีผังเมืองแล้วแต่ไม่ได้ยึดถือปฏิบัติให้เป็นไปตามนโยบายที่วางไว้ ก็จะก่อให้เกิดปัญหาต่าง ๆ ขึ้นมากมาย ในแง่การใช้ที่ดินก็จะมี การใช้ที่ดินสับสน เช่น การใช้ที่ดินเพื่อเป็นที่อยู่อาศัยอาจจะไปรวมกับเขตอุตสาหกรรมและการค้า ทำให้เขตที่อยู่อาศัยต้องประสบกับปัญหามลพิษของควัน เสียง หรือการจราจรหนาแน่น เป็นต้น ในการแก้ไขปัญหาคำของเมืองเราจะต้องพิจารณาวิเคราะห์แก้ไขจากข้อมูลต่าง ๆ วิธีการเก็บข้อมูลวิธีหนึ่งที่ใช้กันมาหลายปีแล้ว คือการใช้ภาพถ่ายทางอากาศเพื่อสำรวจและทำแผนที่การใช้ที่ดินในเมือง ซึ่งข้อมูลที่ไ้จะช่วยให้นักวางผังเมืองใช้ในการแก้ไขปัญหาคำต่าง ๆ ของเมือง เพื่อช่วยพัฒนาเมืองให้เป็นไปตามเป้าหมายที่กำหนดไว้ **ข้อมูลค้ำนการใช้ที่ดิน-** ในเมืองที่ไ้จากภาพถ่ายทางอากาศมีทั้งที่ไ้โดยตรงจากภาพถ่าย เช่น ชนิดหรือรูปร่างของบ้าน โรงงานอุตสาหกรรม เส้นทางคมนาคม เป็นต้น อย่างไรก็ตามการที่จะไ้รายละเอียดของ การใช้ที่ดินเหล่านี้จะต้องแปลจากภาพถ่าย มาตราส่วนใหญ่เท่านั้น และในกรณีที่ต้องจำแนกลักษณะการใช้ที่ดินในเมืองย่อย ๆ ลงไปอีก เช่น ร้านค้าขายสดานเริงรมย์ต่าง ๆ หรือธนาคาร ก็จะต้องใช้การสำรวจภาคสนามเข้าช่วยควบ นอกจากข้อมูลที่ไ้โดยตรงจากภาพถ่ายแล้วยังไ้ข้อมูลทางอ้อม เช่น สภาพเศรษฐกิจ-สังคมของเมืองที่ศึกษา เป็นต้น ในที่นี้จะขอล่าวถึงเฉพาะการใช้ที่ดินประเภทต่าง ๆ ที่แปลไ้โดยตรงจากภาพถ่ายซึ่งประกอบด้วยประเภทใหญ่ ๆ ดังนี้คือ

12.1 การไรที่ดินเพื่อเป็นที่อยู่อาศัย (RESIDENTIAL LAND USE)

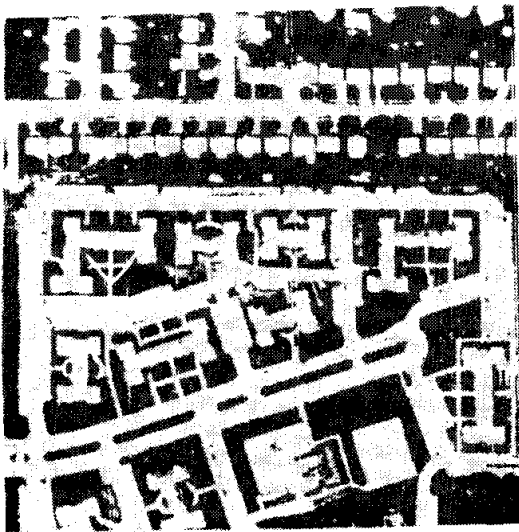
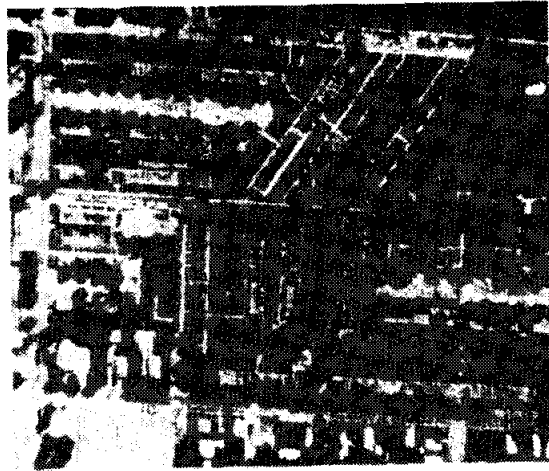
บริเวณในเมืองการไรที่ดินเพื่อเป็นที่อยู่อาศัยจะกินเนื้อที่ค่อนข้างมาก ความหนาแน่นของบ้านอยู่อาศัยในเขตหนึ่ง ๆ อาจขึ้นอยู่กับทำเลที่ตั้งด้วย ถ้าเป็นย่านใจกลางเมืองจะมีความหนาแน่นสูง ถัดออกมาจะหนาแน่นปานกลาง และบริเวณรอบนอกอาจจะเบาบาง นอกจากนั้นการสร้างที่อยู่อาศัยจะมีลักษณะไม่เหมือนกันทั่วทั้งเมือง บางเขตจะเป็นที่อยู่อาศัยราคาแพงประกอบด้วยบ้านเดี่ยวหลังใหญ่ มีสนามหญ้าขนาดใหญ่ แต่อีกเขตของเมืองอาจเป็นบ้านขนาดเล็กสร้างประชิดติดกันมีสนามขนาดเล็ก ในบางเขตอาจสร้างเป็นลักษณะขงบ้านหลายชนิดปะปนกัน บ้านอยู่อาศัยจะแปลได้ไม่ยากนักจากภาพถ่ายทางอากาศโดยดูจากลักษณะของหลังคา ระเบียง โรงรถ สนามหญ้า ทางเดินเข้าบ้าน รั้วบ้าน โรงเก็บของ เป็นต้น ซึ่งลักษณะเหล่านี้จะช่วยในการแปลเพื่อจำแนกชนิดของบ้านด้วย นอกจากนั้นเรายังอาจใช้ความสูงขนาดของพื้นที่และสิ่งที่อยู่ใกล้เคียงเข้าช่วยในการแปลได้ด้วย ความสูงที่ลดหลั่นของบ้านในบล็อกเดียวกันก็พอจะช่วยให้เราจำแนกความสูงค่าของบ้านได้ว่าเป็นบ้านชั้นเดียว สองชั้นหรือสามชั้น จากสิ่งที่อยู่ใกล้เคียง เช่น สนามหญ้าจะช่วยบอกระดับชั้นของบ้านได้ถ้าเป็นบ้านอยู่อาศัยราคาแพงจะเห็นเป็นบ้านหลังเดี่ยวใหญ่ล้อมรอบด้วยสนามหญ้านาคีใหญ่ และปานกลาง ถ้าในแหล่งชุมชนแออัดจะเห็นบ้านเรือนแถว หรือบ้านหลังเล็ก ๆ ปลูกติดกันทั้งบริเวณไม่มีสนามหญ้าเลย ที่ว่างที่พมก็คือถนนหรือทางสัญจรไปมาเท่านั้น

เกี่ยวกับชนิดของบ้านเราอาจแบ่งออกเป็นประเภทใหญ่ ๆ ได้ 3 ประเภทคือ

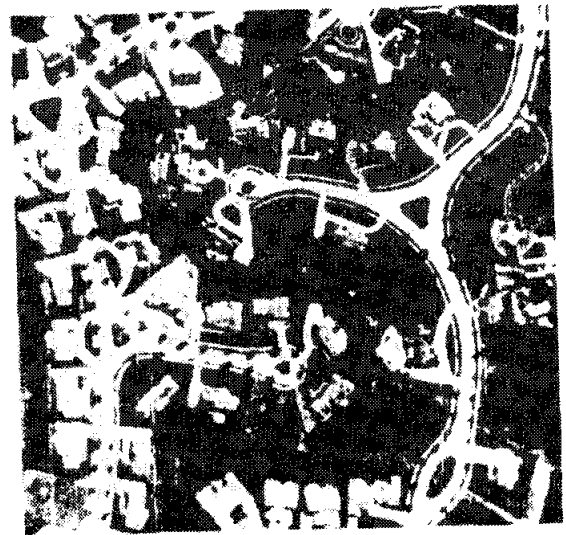
12.1.1 บ้านเดี่ยว (DETACHED HOUSE) บ้านประเภทนี้จะสร้างแยกเดี่ยวเป็นหลัง ๆ โยขทั่วไปขนาดความกว้างและความยาวของตัวบ้านเกือบเท่ากัน การเข้าออกในตัวบ้านแต่ละหลังจะใช้ทางเดินใหญ่เฉพาะคานหน้าหรือคานข้าง

12.1.2 บ้านแฝด (SEMI - DETACHED HOUSE) บ้านประเภทนี้

a



b



c

- รูป 12.1 ลักษณะบ้านอยู่อาศัยแบบต่าง ๆ
- a บ้านของผู้มีรายได้น้อย
 - b อพาร์ทเมนต์ผสมกับบ้านของผู้มีรายได้ปานกลาง
 - c บ้านอยู่อาศัยของผู้ที่มีรายได้อ่อนข้างสูง

ที่มา : Benjamin F. Richason, Jr., Introduction to Remote Sensing of the Environment, 1978, หน้า 305.

คือบ้านหลังเดี่ยวซึ่งมีผนังกลางแบ่งตัวบ้านออกเป็นสองหลัง แต่ละหลังจะมีทางเข้าบ้าน
ของตัวเอง

1.3 ห้องแถว (ROWHOUSE) เป็นบ้านแฝดตั้งแต่สามหลังขึ้นไปโดยทั่วไป
แต่ละหลังจะมีทางเข้าบ้านตัวเอง หรืออาจมีการใช้ทางร่วมกัน

การแปลบ้านแฝดและห้องแถวที่ไม่ใหญ่โตนักจากภาพถ่ายอาจจะสับสนได้ นอก
จากดูจากทางเข้าออกแล้วอาจจะสังเกตจากสนามหญ้าหน้าบ้านหรือหลังบ้านว่า ถ้าแบ่งเป็น
สองก็จะวินิจฉัยได้ว่าเป็นบ้านแฝด ถ้าแบ่งกันมากกว่านี้ก็เป็นห้องแถว ในปัจจุบันยังมี
ลักษณะของบ้านในแบบอพาร์ทเมนท์ (APARTMENT) ซึ่งอาจจะจัดอยู่ในประเภทของ
ห้องแถวที่สลับซับซ้อนมากขึ้นนั่นเอง

1 2 . 2 การใช้ที่ดินเพื่อการบริการ (SERVICES LAND USE)

การบริการมีทั้งที่รัฐเป็นผู้ให้บริการ เช่น โรงพยาบาล สถานที่
ราชการต่าง ๆ โรงเรียน และที่เอกชนเป็นผู้ให้บริการ เช่น สำนักงานนายความ
คลินิกแพทย์ส่วนตัว เป็นต้น การบริการต่าง ๆ เหล่านี้บางประเภทก็อาจจะแปลจากภาพถ่าย
ได้แค่บางชนิดก็ยากแก่การแปล การบริการส่วนใหญ่จะมีที่ทำงานของตัวเอง เช่น ธนาคาร
บริษัทประกันภัย สหภาพแรงงาน สถานที่ราชการต่าง ๆ เป็นต้น ที่ที่ทำงานของการ
บริการเหล่านี้อาจเป็นตึกสร้างใหม่แบบทันสมัยหรืออาจจะคึกแฉ่งจากบ้านอยู่อาศัยขนาดใหญ่
ลักษณะที่พอจะสังเกตได้จากภาพถ่ายคือจะเป็นตึกหรือสิ่งก่อสร้างที่ใหญ่โตกว่าที่อยู่อาศัยตาม
ธรรมดา มีที่จอดรถขนาดใหญ่และมีสนามหญ้าที่ได้รับการดูแลอย่างดี

ส่วนบริการของเอกชน เช่น คลินิกแพทย์ส่วนตัว สำนักงานนายความอาจมี
สำนักงานอยู่บริเวณชั้นล่างของที่อยู่อาศัย โดยการขยายที่อยู่อาศัยให้กว้างใหญ่และมีการ
ตกแต่งมากขึ้นการบริการดังกล่าวนี้จะยากแก่การแปล อาจจะเพียงสังเกตเห็นว่าเป็นบ้าน
หลังขนาดใหญ่แต่ไม่สามารถชี้เฉพาะเจาะจงลงไปได้

สำหรับการบริการที่พอจะแปลได้จากภาพถ่ายคือ

12.2.1 ศาลากลาง อาจจะถูกจากบริเวณที่ทั้งซึ่งมักจะอยู่ตรงใจกลางเมือง ตัวอาคารใหญ่และโดยมากจะมีสถาปัตยกรรมเป็นแบบเฉพาะตัว การบริการอื่น ๆ ที่มักจะตั้งอยู่ใกล้ใจกลางเมือง เช่น ห้องสมุดประชาชน พิพิธภัณฑ์ต่าง ๆ และที่ทำการไปรษณีย์กลาง เป็นต้น

12.2.2 โรงพยาบาล สังเกตดูจากที่ทั้งส่วนใหญ่จะอยู่ในเขตที่มีความสงรมิชนเมืองหรือนอกเมือง ประกอบด้วยตึกหรืออาคารใหญ่สลับซับซ้อนหลายหลัง ที่จอดรถกว้าง เป็นต้น และถ้าเป็นโรงพยาบาลขนาดใหญ่อาจจะดูได้จากสิ่งก่อสร้างพิเศษบางอย่าง เช่น โรงผลิตความร้อน โรงครัว เป็นต้น

12.2.3 สถานศึกษา ดูจากสิ่งก่อสร้าง เช่น โรงเรียนจะมีอาคารเรียน และสิ่งที่อยู่ในบริเวณโรงเรียน เสาธง สนามเด็กเล่น อุปกรณ์การเล่นกีฬา รั้วรอบโรงเรียน สวนดอกไม้ ถ้าเป็นโรงเรียนขนาดเล็กสิ่งเหล่านี้จะมีขนาดเล็กไม่ใหญ่โต หรือไม่มีเลย แต่ถ้าเป็นโรงเรียนขนาดใหญ่ มหาวิทยาลัยหรือสถาบันชั้นอุดมศึกษาอื่น ๆ อาคารเรียนจะมีหลายหลัง มีเนื้อที่กว้างขวาง และอาจมีที่ทั้งค่อนข้างไปทางชานเมืองก็ได้

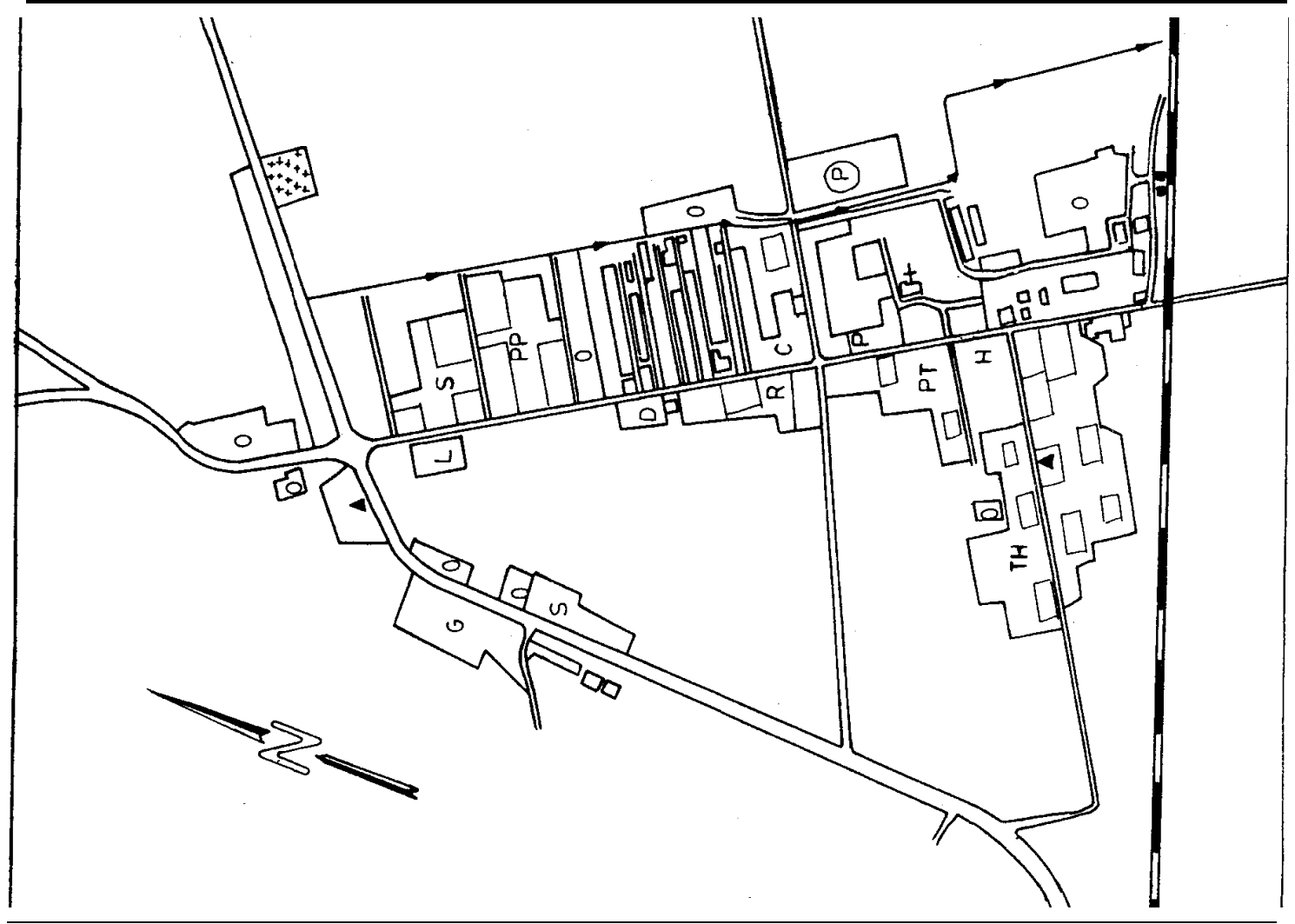
12.2.4 โบสถ์ มักจะมีลักษณะพิเศษแตกต่างไปจากศาสนาต่าง ๆ สิ่งที่จะช่วยในการแปลได้เช่น

โบสถ์ศาสนาคริสต์ ดูจากเงาของไม้กางเขน หอระฆังซึ่งอยู่ส่วนบนสุดของหลังคา

โบสถ์ศาสนาพุทธ ดูจากข้อเท้าของ โบลด์ซึ่งจะเป็นหัวนาคหรือหางหงษ์

โบสถ์ศาสนาอิสลาม ดูจากเงาของรูปพระจันทร์เสี้ยวอยู่ส่วนบนสุด หรือเห็นเป็นเงาของรูปโคม ลักษณะคล้ายลูกน้ำเต้าที่มักจะสร้างบนหลังคาของ โบลด์

LAND USE IN SETTLEMENT



รูป 12.2 ตัวอย่างแผนที่การใช้ที่ดินชนิดต่าง ๆ ในเขตการตั้งถิ่นฐาน
(ดู Legend ประกอบในหน้า 210)

LEGEND

COMMERCIAL

D : DETAIL SHOP, BAR

R : RESTAURANT, HOTEL

G : GARAGE REPAIR, SPARE PARTS

O : OTHERS

INDUSTRIAL

f : FOOD PROCESSING

L : LIGHT FABRICATION

TRAFFIC

 RAILWAY LINE RAILWAY 'STATION STREET PATTERN PARKING AREA PETROL STATION

INSTITUTIONAL

s : SCHOOL

H : HEALTH

PUBLIC SERVICE

TH: TOWN HALL

P : POLICE STATION

PT: POST OFFICE

RECREATIONAL

PP: PUBLIC GARDEN
AND / OR PARK

c : CINEMA

RELIGIOUS

 CEMETRY CHURCH

12.2.5 รูปร่าง ลักษณะที่เห็นในภาพถ่ายจะเป็นที่กว้างรูปสี่เหลี่ยมหรือรูปร่างอื่น ๆ จะมีจุดสีเทาหรือคอนข้างขาวเรียงรายเต็มทั่วบริเวณ อาจจะมีทางเดินหรือสนามหญ้าปรากฏอยู่ด้วยก็ได้

12.3 การใช้ที่ดินเพื่อการค้า (COMMERCIAL LAND USE)

การใช้ที่ดินเพื่อการค้ามีหลายประเภท ที่สำคัญคือ

12.3.1 ตลาด อาจอยู่ในบริเวณที่โล่งแจ้งหรือบางส่วนของอาคารจะมีหลังคาหรืออยู่ใต้หลังคาทั้งหมด หากเป็นตลาดที่จัดขึ้นในที่โล่งบริเวณนั้นอาจใช้ประโยชน์อื่น ๆ ด้วย เช่น เป็นที่จอดรถ ถ้าเป็นตลาดที่เปิดขายทุกวันอาจจะแปลจากภาพถ่ายได้โดยการสังเกตจาก สิ่งก่อสร้างดาวที่จะช่วยชี้ว่าบริเวณนั้นเป็นตลาด เช่น คอกขังสัตว์หรือยกบ้านเพื่อโชว์สินค้า เป็นต้น

12.3.2 ร้านค้า ถ้าเป็นร้านเล็ก ๆ โดยมากจะแปลยาก นอกจากนั้นร้านค้าเล็ก ๆ ส่วนมากจะอยู่ในชั้นล่างของบ้านอยู่อาศัย อาจจะต้องพยายามสังเกตดูจากหน้าร้านว่ามีพุ่มไม้แทนสนาม หรือมีโรงเก็บสินค้าอยู่ด้านหลัง และโดยทั่วไปร้านค้ามีแนวโน้มจะตั้งอยู่ในบริเวณศูนย์การค้าหรือถนนการค้า ก็อาจจะสังเกตจากกลุ่มคนที่มาจับจ่ายใช้สอยหรือจากที่จอดรถเป็นต้นส่วนร้านค้าใหญ่ๆ ก็อาจจะต้องสังเกตจากสินค้าซึ่งอาจจะตั้งโชว์นอกบ้าน เช่น มนุษย์มาท เป็นต้น การที่จะเห็นสิ่งต่าง ๆ เหล่านี้อาจจะต้องใช้ภาพถ่ายมาตราส่วนใหญ่ช่วย ถ้าเป็นร้านขายส่งอาจจะสังเกตจากโรงเก็บสินค้าขนาดเล็กหรือใหญ่ หรือดูจากสถานที่ตั้งอยู่ใกล้ทางรถไฟหรือถนนใหญ่เป็นต้น

ในปัจจุบันเนื่องจากราคาที่ดินในเมืองแพงมาก จึงมีการสร้างตึกหรืออาคารสูงหลายสิบชั้นขึ้น และอาคารเหล่านี้จะทำหน้าที่หลายอย่าง ร้านค้ามักจะอยู่ชั้นล่างเพื่อจะได้โชว์สินค้าในตู้โชว์ซึ่งจะเป็นการชักจูงให้ผู้คนผ่านไปมาเข้าร้าน ส่วนชั้นบน ๆ ขึ้นไปราคาต่ำเขาจะถูกลงจึงใช้ในกิจกรรมอื่น ๆ เช่น การผลิตเสื้อผ้า การพิมพ์ เป็นต้น

การใช้ที่ดินปะปนกันนี้ทำให้การเปลี่ยนแปลงที่ยิ่งขึ้น

12.4 การใช้ที่ดินเพื่อการอุตสาหกรรม (INDUSTRIAL LAND USE)

การเปลี่ยนแปลงด้านอุตสาหกรรม ถ้าเปลี่ยนแปลงคู่กันกับโรงงาน อุตสาหกรรมประเภทต่าง ๆ และทราบว่าอุตสาหกรรมนั้น ๆ จะปรากฏในภาพถ่ายเป็น อย่างไรจะช่วยให้การแปลง่ายขึ้นมา ลักษณะทั่วไปที่จะสังเกตเห็นจากภาพถ่ายคือ จาก อาคารของโรงงานอุตสาหกรรมโดยทั่วไปจะใหญ่กว่าบ้านอยู่อาศัยหลังเดี่ยว ๆ รูปร่างของ หลังคาอาคารจะคล้าย ๆ กันหลายอาคาร อาจเป็นหลังคาแมมลาดเอียง หลังคาบางส่วนอาจจะสร้างให้แสงแดดส่องผ่านใบบางครั้งใช้วัสดุเบาราคาถูกลงหลังคา เช่น สังกะสี พลาสติกหรือแผ่นใยหิน มีปล่องควันไฟ เตาเผา เครื่องกำเนิดไฟฟ้า หอเย็นน้ำ (TOWER COOLING) ถังเก็บก๊าซหรือน้ำมัน อุปกรณ์ระบายอากาศ บันจัน ท่อหรือสายพานในการขนส่งพลังงานและของเหลือใช้ สถานที่เก็บวัตถุดิบอาจจะกองรวมกัน หรืออยู่ในถัง หีบ ห่อ เป็นต้น บริเวณที่จอดรถจะเห็นรถบรรทุก รถตู้ ตัวโรงงาน อาจจะตั้งอยู่ใกล้ถนนใหญ่ ทางรถไฟหรือแม่น้ำลำคลอง มีกลุ่มควันหรือควันพิษซึ่งอาจจะแผ่คลุมบริเวณนั้น หรือการที่แหล่งน้ำใกล้เคียงได้เปลี่ยนสีไปบ้าง

เราสามารถแปลภาพเพื่อจำแนกชนิดของอุตสาหกรรมได้ทั่ว ซึ่งจะแบ่งออกได้เป็นสามชนิดใหญ่ ๆ คือ

12.4.1 อุตสาหกรรมสกัดจากธรรมชาติ (EXTRACTIVE INDUSTRY) เป็นอุตสาหกรรมขั้นพื้นฐานที่ง่ายที่สุด โดยสกัดสินค้าจากวัตถุดิบซึ่งเป็น ผลผลิตจากธรรมชาติ เช่น การขุดเจาะน้ำมัน การระเบิดหิน เป็นต้น ในการแปลจะ สังเกตดูจากบ่อน้ำมันหรือตัวอุโมงค์ของเหมือง บันจัน กองเศษแร่หรือกองแร่ที่ผลิตได้มี ขนาดใหญ่ เครื่องมือในการขุดหรือขนถ่าย เช่น รถปรับดิน เครื่องตักแร่ บันจัน สายพาน ท่อส่งแร่ เป็นต้น สิ่งก่อสร้างหรืออาคารโรงงานจะมีขนาดเล็กและมีเพียงไม่กี่หลัง



รูป 12.3 การซุกเจาะน้ำมัน จักเป็นอุตสาหกรรมสกัดจากธรรมชาติ

ที่มา : T.Egene Avery, Interpretation of Aerial Photographs, 1968, หน้า 174.

12.4.2 อุตสาหกรรมแปรรูป (PROCESSING INDUSTRY) ซึ่งเกิดจากอุปกรณ์หรือสถานที่ ๆ ใช้เก็บวัตถุดิบจำนวนมากที่อาจจะอยู่ในหรือนอกโรงงาน เช่น ไซโล ถัง บ่อ วัตถุดิบเหล่านี้จะต้องขนถ่ายไปยังตัวโรงงานเพื่อแปรรูปจึงเห็นอุปกรณ์เครื่องมือที่ใช้ขนถ่ายสิ่งของจำนวนมาก เช่น สายพาน ท่อส่งของ ปั่นจั่น รถไฟ รถลาก อุปกรณ์ขนาดใหญ่ที่ใช้แปรรูปวัตถุดิบภายนอกโรงงาน เช่น เตาเผา หอผึ่งน้ำ แผลงหรือโรงผลิตความร้อนขนาดใหญ่ เช่น ถังน้ำมัน กองถ่านหิน ปล่องควีนไฟขนาดใหญ่และเล็กหลายปล่อง หรือหม้อแปลงเปลี่ยนแรงดัน นอกจากนั้นยังมี กองของเหลือใช้ขนาดใหญ่ สิ่งก่อสร้างที่เป็นตัวอาคาร โรงงานมีหลายหลัง และสลับซับซ้อน อุตสาหกรรมแปรรูปแบ่งย่อยออกเป็น 3 ประเภทคือ

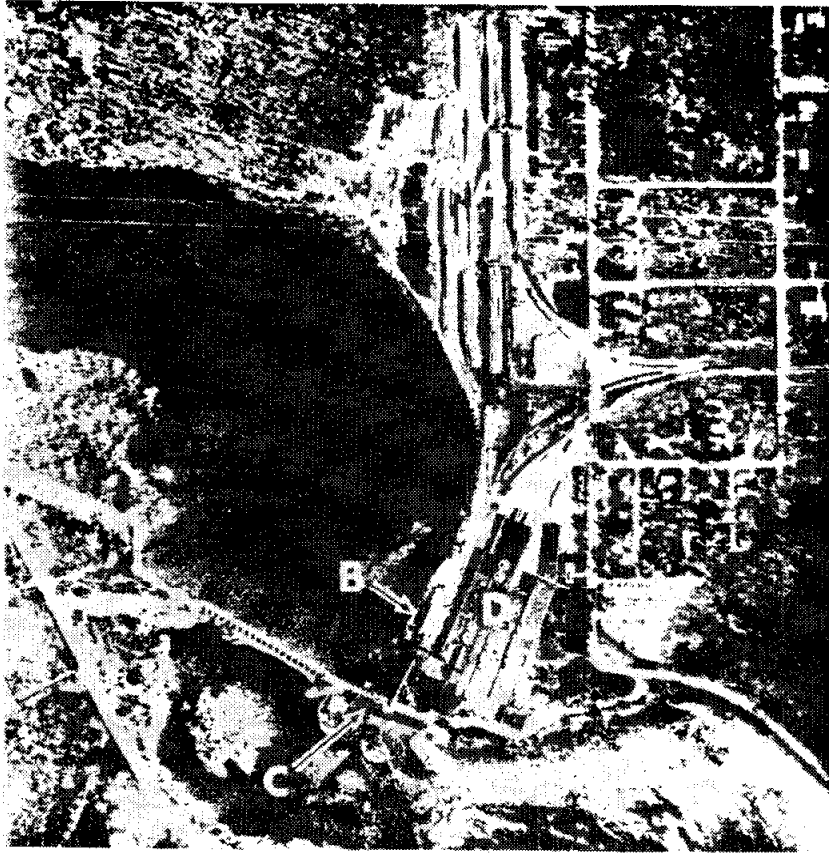
1 MECHANICAL PROCESSING INDUSTRY เช่น โรงงานถลุงแร่ ผลิตแม่พิมพ์ ทำกระดาษในการผลิตภาพให้สังเกตจากกองวัตถุดิบภายนอกอาคาร อุปกรณ์ในการขนถ่ายวัตถุดิบ เช่น ปั่นจั่น ท่อสายพาน อุตสาหกรรมชนิดนี้จะใช้เชื้อเพลิงน้อย จึงเห็นปล่องควีนไฟน้อยและไม่มีเตาเผา

2 CHEMICAL PROCESSING INDUSTRY เช่น โรงงานกลั่นน้ำมัน โรงงานปุ๋ย ในการผลิตภาพให้สังเกตจากถังเก็บวัตถุดิบหรือผลิตภัณฑ์สำเร็จแล้วที่ปิดมิดชิดมีขนาดสูงใหญ่ มีท่อเชื่อมต่อกันระหว่างถังและตัวโรงงานมากมาย อุปกรณ์เครื่องมือที่ใช้ในการผลิตภายนอก โรงงานมีมากและมีขนาดใหญ่

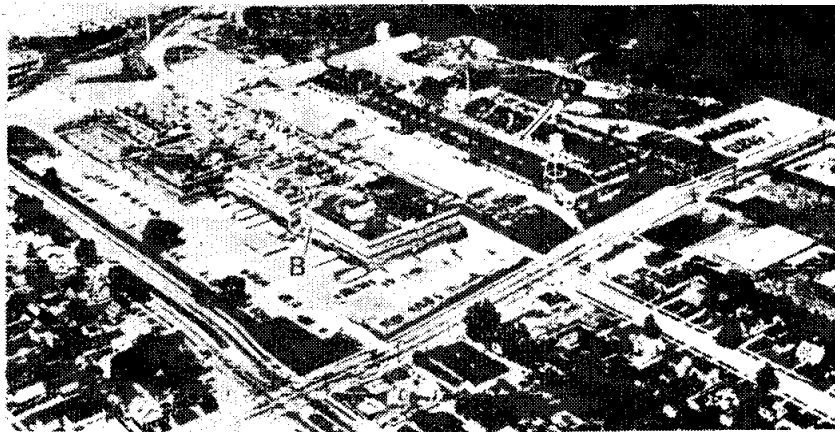
3 HEAT PROCESSING INDUSTRY เช่น โรงงานปูนซีเมนต์ เครื่องปั้นดินเผา โรงงานถลุงเหล็ก อุตสาหกรรมประเภทนี้จะใช้ความร้อนมาก ในการผลิตให้สังเกตดู กองถ่านหินขนาดใหญ่ เตาเผาและปล่องควีนไฟขนาดใหญ่และเล็กมากมาย ส่วนท่อและถังจะพบน้อยมาก

12.4.3 อุตสาหกรรมการผลิต (FABRICATION - INDUSTRY) เป็นอุตสาหกรรมที่ใช้ผลิตภัณฑ์จากอุตสาหกรรมแปรรูปเพื่อมาประกอบหรือผลิตขึ้นเป็น

a



b



รูป 12.4

a โรงงานกระดาษ

b โรงงานอุตสาหกรรมเบา 2 ชนิด

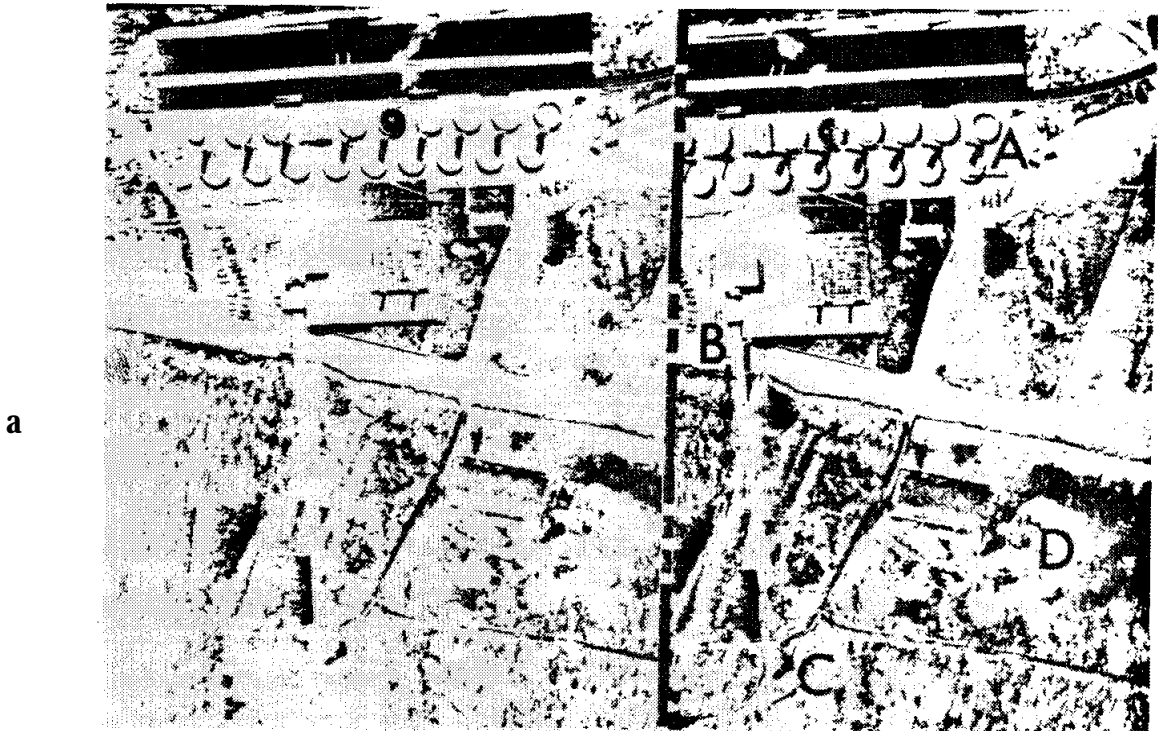
A โรงงานผลิตภัณฑโงหะเพื่อใช้ในบ้านเรือน
 B โรงงานผลิตพลาสติก

ที่มา : Benjamin F. Richason, Jr. Introduction to Remote Sensing of the Environment, 1978, หน้า 372, 379.

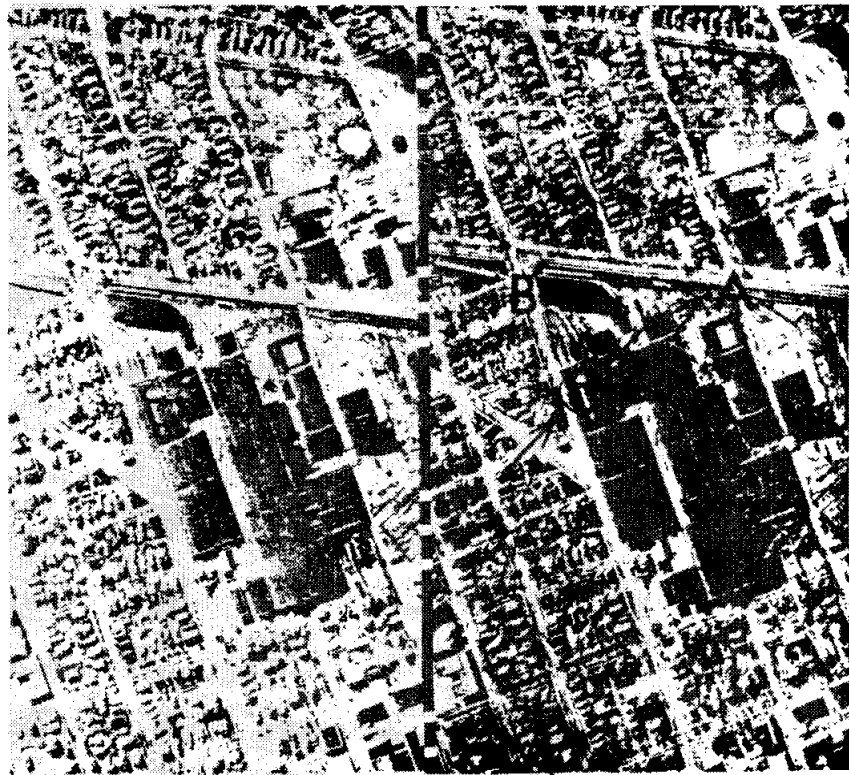


รูป 12.5 สเตอริโอแกรมของโรงกลั่นน้ำมัน

ที่มา : T.Eugene Avery, Interpretation of Aerial Photographs, 1968, หน้า 277.



a



b

รูป 12.6
 a สเทอริโอแกรมของโรงงานเครื่องปั้นดินเผา b สเทอริโอแกรมของโรงงานสร้างรถไฟ
 ที่มา : T.Eugene Avery, Interpretation of Aerial Photographs, 1968, หน้า 280, 281.

อุตสาหกรรมชนิดใหม่ในการแปลให้สังเกตจากอุปกรณ์หรือเครื่องมือสำหรับเก็บหรือขนถ่ายสินค้า—จำนวนมากมีน้อย เศรษฐกิจเหลือใช้มีน้อย อาคารโรงงานมีทั้งขนาดใหญ่และเล็ก แต่สร้างไม่ค่อยสลัมซับซ้อน การแปลอุตสาหกรรมประเภทนี้ค่อนข้างยากเพราะการผลิตส่วนใหญ่จะทำภายในโรงงาน อุตสาหกรรมการผลิตยังแบ่งออกได้เป็น 2 ชนิดคือ

3.1 อุตสาหกรรมหนัก (HEAVY INDUSTRY) เช่น โรงงานผลิตรถไฟ ท่อเรือ เป็นต้น ในการแปลให้สังเกตจากตัวโรงงานมีขนาดใหญ่ ชั้นเดียว โครงสร้างโรงงานมักจะทำด้วยเหล็ก บริเวณที่เก็บวัสดุหรือผลิตภัณฑ์สำเร็จแล้วมีขนาดใหญ่ อุปกรณ์ใช้ยกและขนถ่ายจะมีขนาดใหญ่มากด้วย ตัวโรงงานมักจะตั้งอยู่ใกล้ทางรถไฟหรือแม่น้ำและอาจเห็นทางรถไฟทอดเข้าไปในตัวโรงงาน

3.2 อุตสาหกรรมเบา (LIGHT INDUSTRY) เช่น โรงงานผลิตเสื้อผ้า พลาสติก รองเท้า ผลิตภัณฑ์โลหะขนาดเบา เป็นต้น ในการแปลให้สังเกตจากตัวโรงงานที่สร้างขึ้นหลายชั้น ไม่ค่อยปรากฏบริเวณที่เก็บวัสดุหรืออุปกรณ์การยกขนถ่ายของขนาดใหญ่

12.5 การใช้ที่ดินเพื่อการขนส่ง (TRANSPORTATION LAND USE)

การแปลภาพถ่ายในด้านการขนส่งมีความยากง่ายแตกต่างกันไปตามประเภทของการขนส่งแต่ละแบบ ประเภทของการขนส่งที่นิยมกันได้แก่

12.5.1 ทางรถไฟ ลักษณะที่มองเห็นในภาพถ่ายจะเป็นแนวตรงกว้างสม่ำเสมอและไม่คดเคี้ยว บริเวณเดี่ยวโค้งจะเป็นโค้งกว้างไม่หักมุมมาก มีความลาดชันน้อยบางแห่งอาจเห็นแนวเสาโทรเลขขนานกันไปด้วย สิ่งแวดล้อมอื่น ๆ ที่ช่วยชี้บอก เช่น เมื่อทางรถไฟผ่านถนนจะถูกไค้จากเครื่องกั้นให้รถไฟหยุด ขั้วขบวน ถ้าวานแม่น้ำลำคลองก็ถูกจากสะพาน นอกจากนั้นก็มีสถานีปลายทาง ถ้าเป็นสถานีใหญ่



รูป 12.7 การขนส่งแบบต่าง ๆ ที่ย่านย่านการค้าใจกลางเมือง

ที่มา : T.Eugene Avery, Interpretation of Aerial
Photographs, 1968, หน้า 264.

จะมีอาคารขนาดใหญ่มีหลายชานชาลา และมีบริเวณเก็บตู้รถไฟหรือทางรถไฟต่อเนื่อง ถ้าเป็นสถานีเล็ก ๆ ก็อาจจะเป็นอาคารเล็ก ๆ มีเพียงหนึ่งหรือสองชานชาลาเท่านั้น

12.5.2 ทางรถยนต์ แยกออกเป็นหลายระดับ มีทางหลวงไฮเวย์ ถนนชั้นหนึ่ง ถนนชั้นสอง ทางชนบท เป็นต้น ลักษณะที่พอจะมองเห็นในภาพถ่ายมี

1 ทางหลวงไฮเวย์ (HIGHWAYS) มีทางรถวิ่งไปและกลับแยกกัน (ซึ่งจะสังเกตได้จากรถยนต์ที่วิ่งอยู่ในภาพโค้ว) เป็นเส้นทางตรงสม่ำเสมอ ล้อคอนข้างจะค้ำไม่ค้อยคคโค้ง บริเวณทางแยกโดยมากจะสร้างเป็นสะพานลอยข้ามถนน และถนนแยกออกไป ถ้าทางหลวงย่านแม่น้ำลำคลองก็จะมีสะพานปรากฏให้เห็น

2 ถนนชั้นหนึ่ง (MAIN ROAD) ลักษณะที่มองเห็นในภาพจะคล้ายกับทางหลวงไฮเวย์ แต่ความกว้างของถนนจะแคบกว่า เมื่อท้องถนนแม่น้ำลำคลองจะมีสะพานเช่นเดียวกัน

3 ถนนชั้นสอง (SECONDARY ROAD) ถนนจะแคบกว่า อาจจะไม่สม่ำเสมอ และมีความคคเคี้ยวหรือโค้งจะหักมุมมากกว่าถนนชั้นหนึ่ง

4 ทางชนบท (TRACK) จะมีลักษณะแคบมาก กว้างไม่สม่ำเสมอ คคเคี้ยวและเลี้ยวโค้งรั้น

ทั่วถนนจะปูผิวจราจรหรือไม่เราสามารถสังเกตได้จากความเข้มของสี ถ้าไม่ปูผิวสีจะอ่อนกว่า ถนนที่มีสีขาวจะแสดงว่าเป็นถนนดินหรือถนนที่มีหินคลุมอยู่ ถ้ามีสีเข้มก็เป็นถนนที่ปูผิวจราจร แม้นถนนเคี้ยวกันสีอาจจะแตกต่างกันถ้าการปูผิวหน้าไม่เหมือนกันตลอดทั้งสาย ความหนาแน่นของการจราจรบนท้องถนนก็ดูได้จากสีเช่นเดียวกัน ถ้าคอนคคที่มีการจราจรหนาแน่นสีจะปรากฏออกมาเข้มกว่าบริเวณอื่น

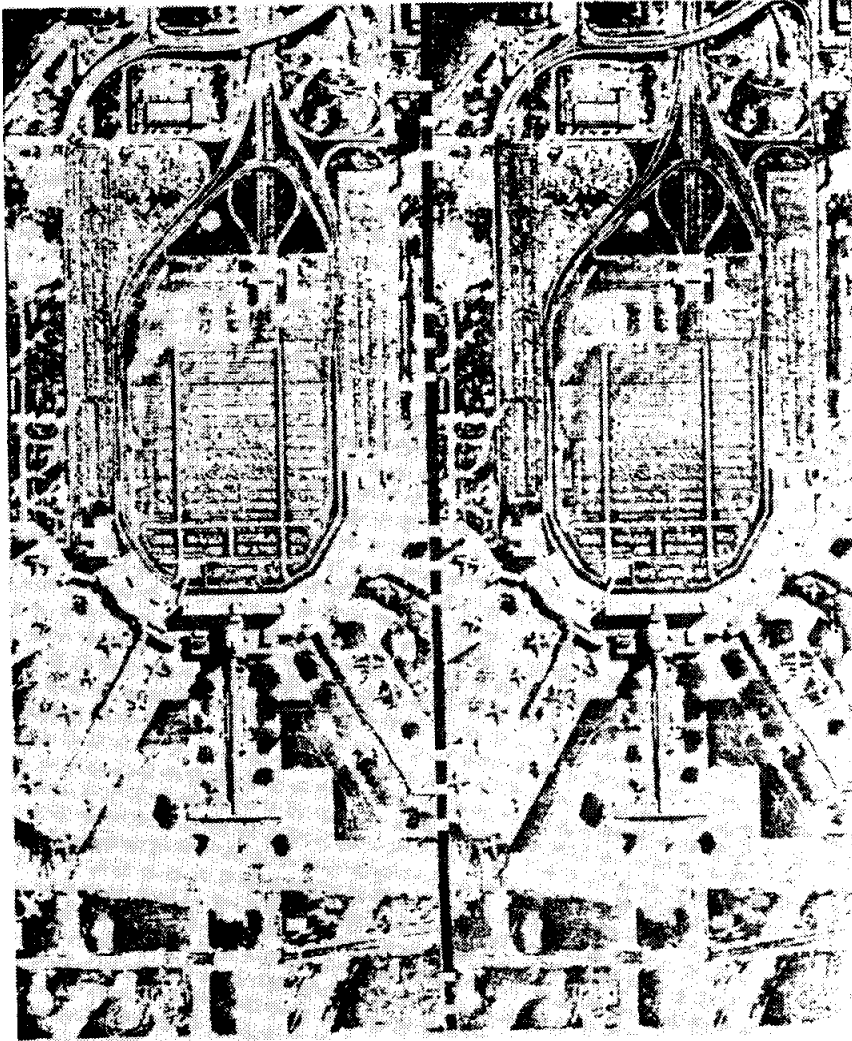
สิ่งที่อยู่ใกล้เคี้ยวอื่น ๆ ที่ช่วยชี้บอกว่าเป็นถนนก็คือ สถานีปลายทางซึ่ง

มักจะเห็นอุรุเมอล์ รถแท็กซี่ สถานที่จอดรถยนต์ทั่วไปขนาดใหญ่ ป้ายจราจร บัมพ์น้ำมัน เป็นต้น

12.5.3 ทางน้ำ มีแม่น้ำ คลอง ทะเล ลักษณะที่มองเห็นในภาพถ่ายของแม่น้ำและคลองจะเป็นเส้นมีสีกว้างมากนอยตามขนาดของแม่น้ำ ลำคลอง ถ้าเป็นแม่น้ำ จะมีความคดเคี้ยวเพราะเกิดขึ้นเองตามธรรมชาติ แต่ถ้าเป็นคลองซึ่งมนุษย์สร้างขึ้นจะตรงมากกว่า ถ้าเป็นทางน้ำที่ใช้ในการเดินเรืออาจจะเห็นทิวลำเรือปรากฏในภาพถ่าย นอกจากนั้นยังสังเกตได้จากสิ่งก่อสร้าง เช่น ประตูน้ำ ท่อระบายน้ำ สะพานยาว ก่อทางหินเพื่อกำบังลมและคลื่น เรือร่น้ำที่สร้างเพื่อให้เรือจอดและเพื่อขนถ่ายสินค้า ท่าเทียบเรือ ที่จอดเรือเล็ก อุปกรณ์ที่ใช้ในการจอดหรือชักลากเรือ อุปกรณ์ที่ใช้ในการขนถ่ายสินค้า เช่น บันจัน หรืออาจจะมีการคมนาคมที่มาต่อเนื่องกัน เช่น ทางรถไฟ ท่อ สะพานที่เปิดปิดให้เรือแล่นผ่านไปมาได้ ถ้าเป็นสะพานดาวก็สร้างไว้สูง ถ้าเป็นทางน้ำที่ไม่ใช่ในการเดินเรือสะพานดาวจะเตี้ย

12.5.4 การขนส่งน้ำ การลำเลียงขนส่งน้ำก็เพื่อจุดประสงค์ที่สำคัญ คือ การชลประทาน การระบายน้ำ การอุปโภคบริโภคและการอุตสาหกรรม เส้นทางขนส่ง อาจจะเป็นแม่น้ำ คูคลองตามธรรมชาติ คลองคอนกรีตหรือท่อส่งน้ำประเภทต่าง ๆ ก็ได้ สิ่งที่จะช่วยชี้บอกเพิ่มเติม เช่น บริเวณปลายทางอาจจะมีสถานีบัมพ์น้ำ อ่างเก็บน้ำ เป็นต้น

12.5.5 การขนส่งพลังงาน พลังงานที่เป็นน้ำมันและก๊าซอาจจะบรรจุลงไปในถัง และขนส่งไปทางน้ำ รถไฟหรือถนน และยังขนส่งทางท่อด้วย ถ้าท่อวางไว้บนผิวพื้นดินก็จะสังเกตเห็นในภาพถ่ายได้ง่าย แต่ถ้ามีการฝังท่อไว้ใต้ดิน ในกรณีนี้เราอาจพิสูจน์ทราบจากเส้นทางที่ไม่มีสิ่งกีดขวางหรือสิ่งก่อสร้างใด ๆ หรือต้นไม้ใหญ่อยู่ในบริเวณนั้น และจะสังเกตจากร่องรอยการขุดที่อาจจะเหลืออยู่ให้เห็นแม้ว่าเวลาจะผ่านไปหลายปีแล้ว ส่วนพลังงานไฟฟ้าจะส่งโดยสายเคเบิลแรงสูงที่จะเห็นจากเงาโค้งชัดเจน



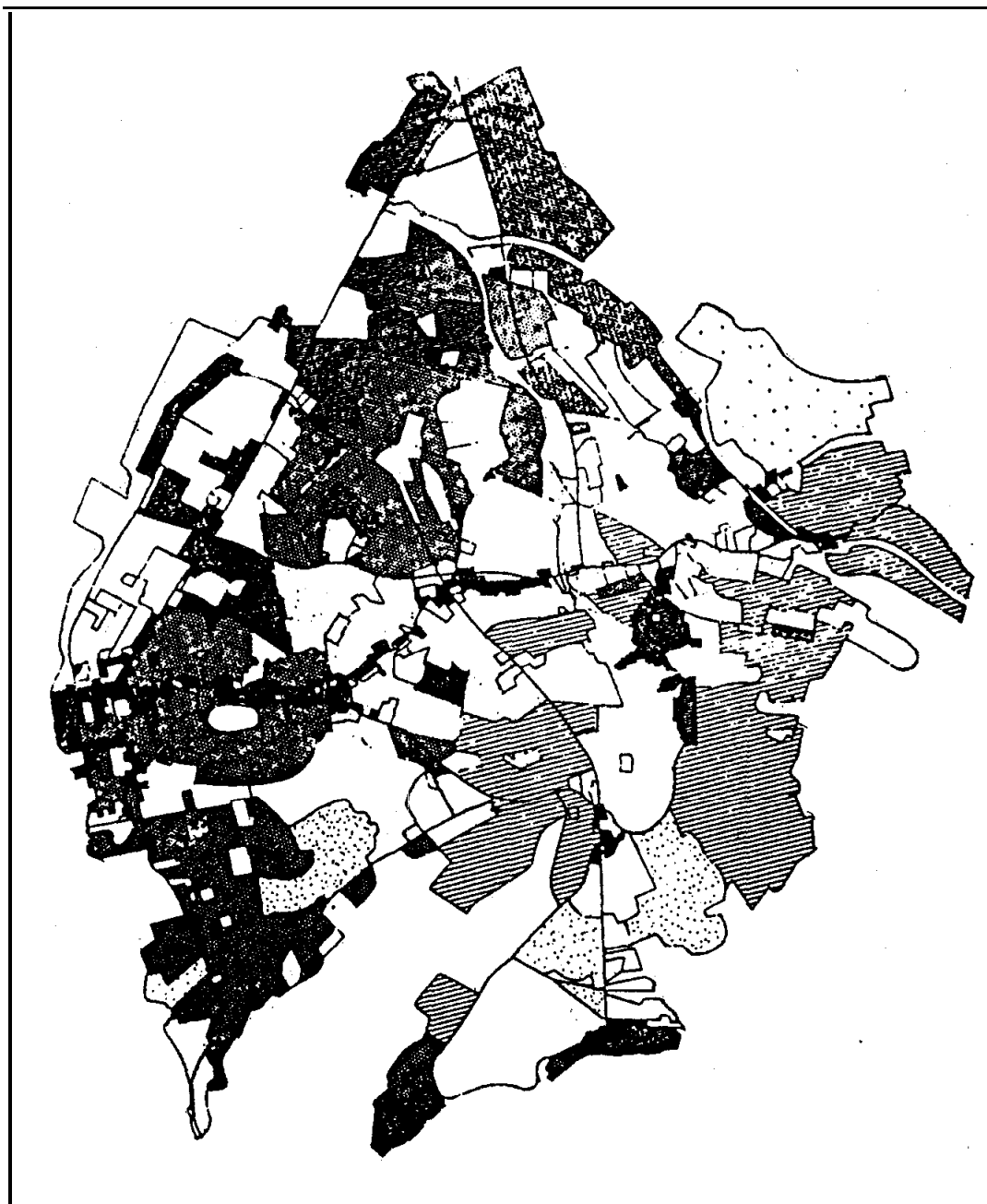
รูป 12.8 สเตอริโอแกรมของสนามบินนานาชาติ

ที่มา : T.Eugene Avery, Interpretation of Aerial Photographs, 1968, หน้า 265.

ยิ่งกว่านั้นทิวเสาโครงเหล็กอาจจะเปลือยได้จากความสูง รูปร่างที่แปลกและเงา อาจจะ
 ภูเก็ตจากบริเวณปลายทางซึ่งเป็นสถานีเปลี่ยนแรงกัน ถ้าพลังงานไฟฟ้าส่งโดยสายเคเบิล
 ยังก็นึกเป็นการยากแก่การแปล

สำหรับการขนส่งที่ไม่มีทางปรากฏให้เห็น ต้องอาศัยการแปลจากสถานี
 ปลายทางหรือจากสิ่งที่อยู่ใกล้เคียงเข้าช่วย

12.5.6 การขนส่งทางอากาศ ให้สังเกตจากสนามบินขึ้นลงของเครื่องบิน
 ซึ่งอาจจะเป็นเพียงสนามบินธรรมดา และมีเฉพาะอุปกรณ์ในการเก็บเชื้อเพลิงเท่านั้น
 จนถึงสนามบินขนาดใหญ่ที่มีทางวิ่งขึ้นลงของเครื่องบินหลายทางวิ่ง และมีสิ่งก่อสร้างต่าง ๆ
 มากมาย เช่น อาคารที่พักผู้โดยสารเข้าออก หอบังคับการบิน โรงเก็บเครื่องบิน
 ถังเก็บเชื้อเพลิงหรือสิ่งก่อสร้างอื่น ๆ สำหรับเก็บเชื้อเพลิง เป็นต้น



LAND USE IN THE METROPOLITAN AREA

รูป 12.9 ตัวอย่างแผนที่การใช้ที่ดินต่าง ๆ ในเขตเมือง
(ดู Legend ประกอบในหน้า 225)

LEGEND



SHANTY TOWN & SQUATTER YARDS



HIGH DENSITY OLD



HIGH DENSITY NEW



MEDIUM DENSITY



LOW DENSITY



COMMERCIAL

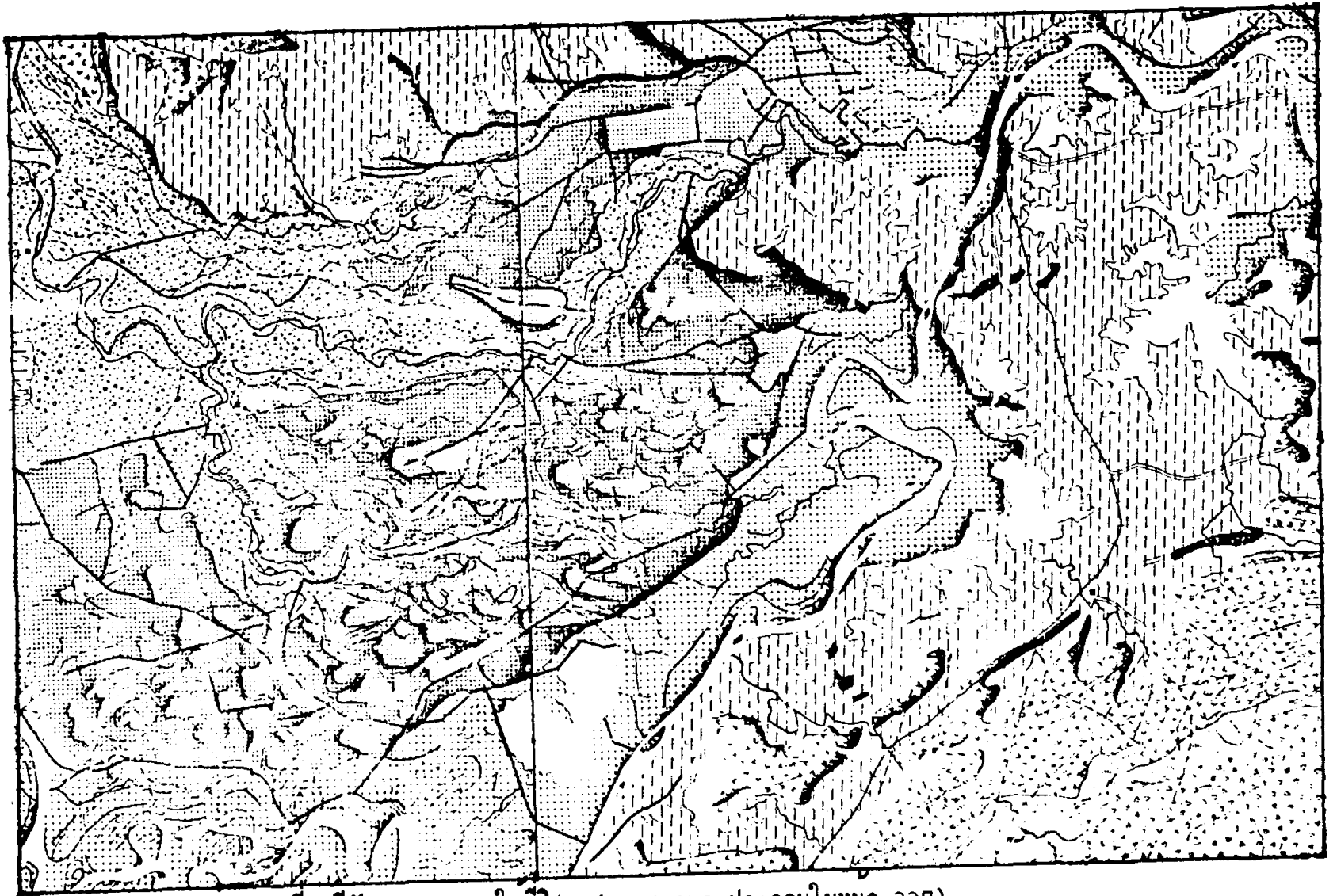


INDUSTRIAL & WAREHOUSING



GOVERNMENT INSTITUTIONS AND. OPEN SPACE

GEOMORPHOLOGICAL AND LAND USE MAP



281

(รูป 12.10 ตัวอย่างแผนที่ธรณีสัณฐานและการใช้ที่ดิน (ดู LEGEND ประกอบในหน้า 227)

GEOMORPHOLOGICAL AND LAND USE MAP

GEOMORPHOLOGICAL LEGEND

UNITS OF STRUCTURAL ORIGIN



STRUCTURAL HILL(DIVERSIFIED LITHOLOGY)



STRUCTURAL MOUNTAIN(DIVERSIFIED LITHOLOGY)

UNITS OF DENUDATIONAL ORIGIN



DENUODATIONAL HILL, MODERATE TO HIGH RELIEF

UNITS OF FLUVIAL ORIGIN



FLOOD PLAIN



LEVEE AND BACK SWAMP



FLOOD PLAIN ; SAND SPLAYS, COMPLEX LEVEE

AND SACK SWAMP



NONE TO SLIGHTLY DISSECTED, TERRACES



TERRACES, MONDERATELY DISSECTED

FORMS OF STRUCTURAL ORIGIN



DIP SLOPE



ANTICLINAL AXIS



FOLIATION TRACE



LINEAMENT

FORMS OF FLUVIAL ORIGIN



MAJOR RIVER



MINOR RIVER / STREAM



INTERMITTENT STREAM



CUT OF MEANDER



BRAIDED RIVER



OLD RIVER COURSE



SPLAY DEPOSIT

LAND USE LEGEND

TOPOGRAPAY



SETTLEMENT



ROAD



RAILWAY



DYKE (FLOOD PLAINS)

AGRICULTURAL LAND



INTENSIVELY IRRIGATED

LEVEE AND BACK SWAMP



INTENSIVELY IRRIGATED

FLOOD PLAIN



WETLAND CULTIVATION



DRYLAND FARMING, SOME

TRRIGATION TYPE A



DRYLAND FARMING, SOME

IRRIGATION TYPE B

WOODLANDS



DENSE FOREST



OPEN SCRUBLAND WITH

SOME CULTIVATION

WATER BODIES



RIVER AND STREAM



LAKE OR RESERVOIR,

POND



DIVERSION CANAL