

บทที่ 9 รัฐอิสระต่าง ๆ ในยุโรป

1. วัตถุประสงค์

หลังจากจบบทเรียนนี้แล้ว ผู้เรียนสามารถปฏิบัติได้ดังนี้ :-

- 1.1 อธิบายรัฐอิสระต่าง ๆ ในทวีปยุโรปลักษณะทั่ว ๆ ไปแต่ละรัฐได้
- 1.2 เปรียบเทียบรัฐอิสระต่าง ๆ ในส่วนที่เหมือนกันและแตกต่างกันได้
- 1.3 อธิบายลักษณะทางเศรษฐกิจที่สำคัญของแต่ละรัฐได้
- 1.4 อธิบายลักษณะโครงสร้างของภูมิประเทศ แต่ละรัฐโดยละเอียดได้
- 1.5 บอกถึงลักษณะภูมิอากาศของแต่ละรัฐว่ามีอิทธิพลต่อพืชพรรณธรรมชาติ โดยยกตัวอย่างให้เห็นได้

2. เนื้อหาสำคัญ

2.1 สาธารณรัฐซานมารีโน (Republic of San-Marino)

ที่ตั้งของสาธารณรัฐซานมารีโน อยู่ระหว่าง Latitude $43^{\circ} 54' N - 44^{\circ} N$ และระหว่าง Longitude $12^{\circ} 24' E - 12^{\circ} 31' E$ ห่างจากเมือง ริมินิ (Rimini) ซึ่งอยู่ทางชายฝั่งทะเลเอเดรียติกของอิตาลี รัฐนี้มีที่ตั้งล้อมรอบไปด้วยประเทศอิตาลีเป็นสาธารณรัฐที่เล็กที่สุดในยุโรป

ขนาดพื้นที่ 24 ตารางไมล์

เมืองหลวง ซานมารีโน

การปกครอง แบบสาธารณรัฐ

ภาษาและศาสนา ภาษาอิตาลีเลียน นับถือศาสนาคริสต์นิกายโรมันคาทอลิก

หน่วยเงิน ลิรา (LIRA) อิตาลี

ลักษณะภูมิประเทศ

สาธารณรัฐซานมารีโนตั้งอยู่บนแนวลาดของเทือกเขาแอปเปินไนน์ พื้นที่ภูมิประเทศส่วนใหญ่ขึ้นอยู่กับความสูงต่ำของย่านภูเขา ซานมารีโน ตั้งอยู่บนไหล่เขาสูงชัน

ลักษณะภูมิอากาศ

ค่อนข้างเย็นในฤดูหนาว ฤดูร้อนจะรู้สึกอบอุ่นฝนตกปานกลาง

ประชากร

เมื่อสิ้นปี พ.ศ. 2530 มีประชากร 22,500 คน อาศัยอยู่ในเมืองหลวงคือเมืองซานมารีโน แต่มีเมือง Borgo Maggiore เป็นเมืองใหญ่และเป็นเมืองศูนย์กลางทางการค้า

ด้านเศรษฐกิจ

การเพาะปลูกเป็นอาชีพที่สำคัญที่สุด การอุตสาหกรรมและการเลี้ยงสัตว์มีบ้าง รายได้ส่วนใหญ่ของประเทศได้จากกิจการท่องเที่ยว ประชากรทำอาชีพด้านเกษตรกรรมมากที่สุด

การทำเหมืองแร่ไม่มี แต่มีการระเบิดหินใช้ในการก่อสร้างหรือทำปูนซีเมนต์สำหรับใช้ในประเทศ

ป่าไม้มีปริมาณน้อย สำหรับใช้ภายในประเทศ ส่วนการประมงนั้นเฉพาะน้ำเค็มไม่มี และเพราะซานมารีโน ไม่ได้อยู่ชิดชายฝั่งทะเล จะมีบ้างคือการจับปลาตามแม่น้ำต่าง ๆ เช่น แม่น้ำซานมารีโน แม่น้ำ Eumicelle

การค้าขาย

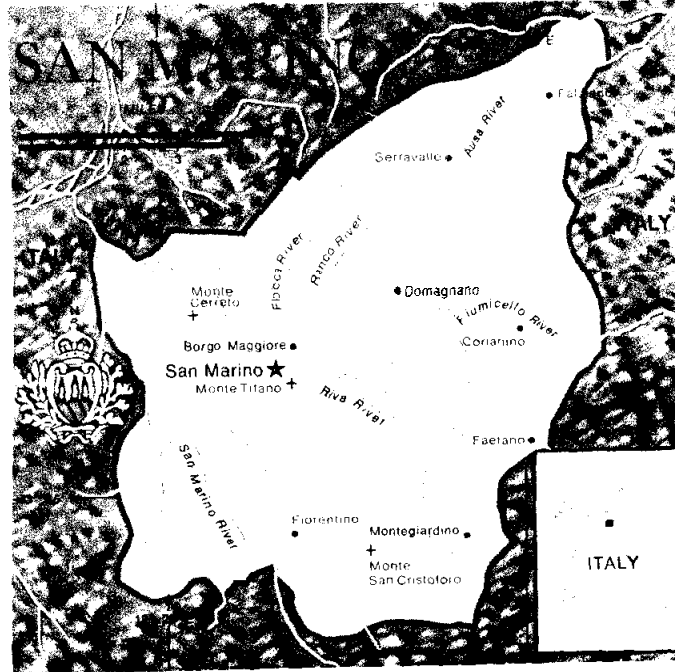
การค้าขายภายในประเทศมีตลาดเล็ก ๆ อยู่ทั่วไปตามหมู่บ้าน การค้ากับต่างประเทศไม่มีสถิติที่แน่นอน แต่สินค้าที่ส่งออกมีหินที่ใช้ในการก่อสร้าง ข้าวสาลี องุ่น ขนมปัง หนังสือ กล้วย เกาลัด ปูนขาว และแอสแตมบีเป็นสินค้าที่มีชื่อเสียงมาก นักสะสมแอสแตมบีให้ความนิยมเป็นพิเศษ

กิจการท่องเที่ยว

การท่องเที่ยวรัฐบาลส่งเสริมเป็นอย่างมาก ทำรายได้ให้กับประเทศมากโดยเฉพาะฤดูร้อน ทำให้ชาวซานมารีโนมีงานทำมากขึ้น เกี่ยวกับการส่งเสริมการท่องเที่ยว สิ่งที่น่าสนใจนักท่องเที่ยวคือ บรรยากาศธรรมชาติที่งดงามอากาศสบายในฤดูร้อนและมีวัดดูโบราณ เช่น โบสถ์ทางศาสนาคริสต์

การคมนาคมขนส่ง

มีถนนติดต่อกับอิตาลี มีรถเมล์บริการอย่างสม่ำเสมอจากเมืองซานมารีโนถึงริมินิในอิตาลี



สาธารณรัฐซานมารีโน

สินค้าออกที่สำคัญ

ข้าว ข้าวฟ่าง สัตว์เลี้ยง เครื่องปั้นดินเผา เครื่องเรือน เครื่องนุ่งห่ม

ความสัมพันธ์กับต่างประเทศ

ซานมารีโนมีสถานทูตในฝรั่งเศส สวิตเซอร์แลนด์ รัฐมอลต้า และรัฐวาติกันซีดี เป็นสมาชิกของสมาชิกไปรษณีย์สากลมีสัญญาเกี่ยวกับหน่วยรักษาความปลอดภัยของต่างชาติ

2.2 ราชรัฐลิกเตนสไตน์ (Principality of Liechtenstein)

ขนาดและที่ตั้ง อยู่ระหว่าง Latitude 47° 3' N-47° 16' N และระหว่าง Longitude 9° 28' E-9° 38' E Liechtenstein เป็นรัฐเล็ก ๆ อยู่ระหว่างพรมแดน Austria กับ Switzerland

เนื้อที่ 62 ตารางไมล์ (160 ตารางกิโลเมตร)

ประชากร Liechtenstein มีประชากรประมาณ 27,000 คน เมื่อสิ้นปี พ.ศ. 2530

เมืองหลวง Vaduz (วาดุซ)

การปกครอง ระบอบราชาธิปไตย และมีรัฐสภา

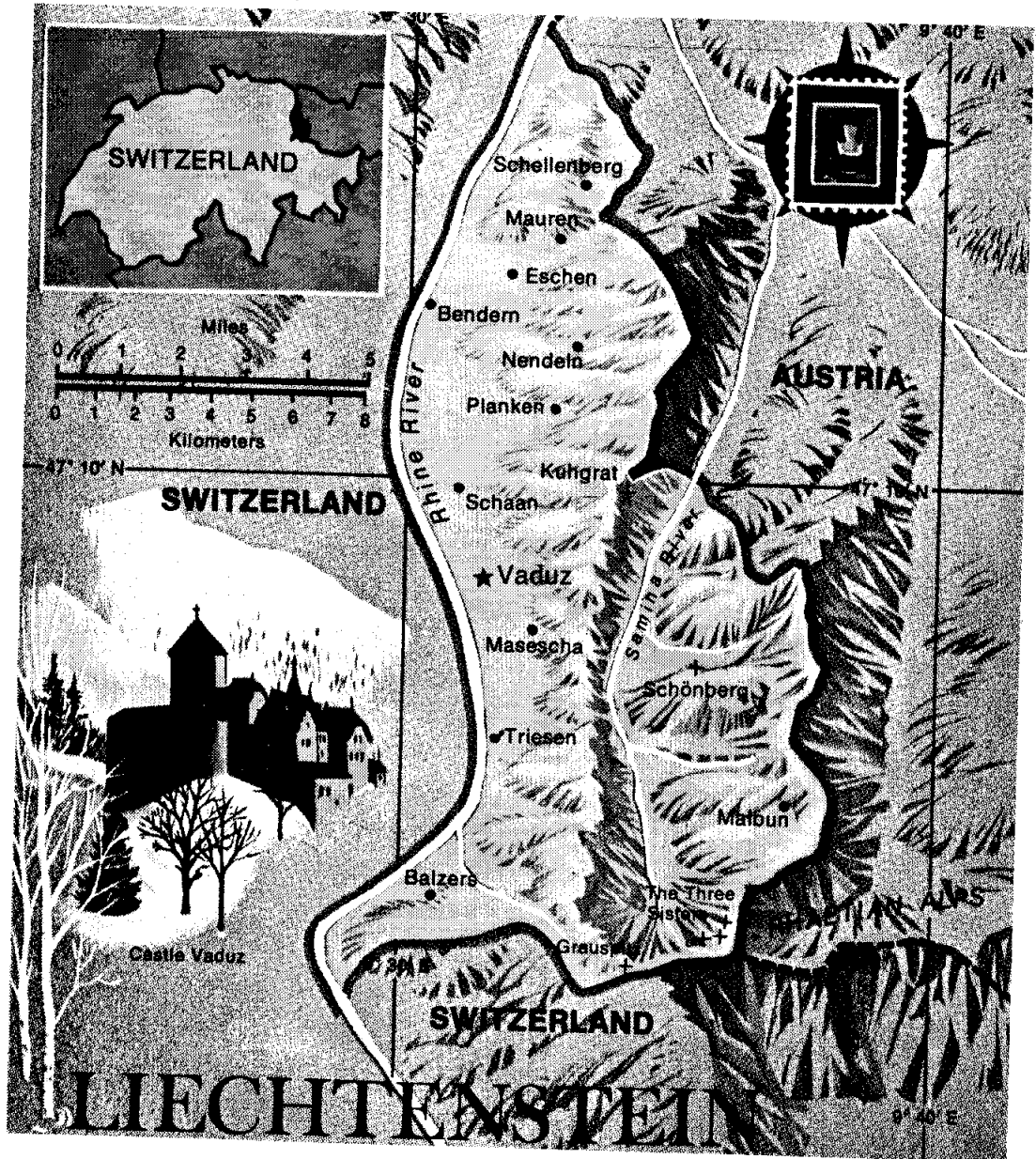
หน่วยเงินตรา Swiss France

ลักษณะภูมิประเทศ

Liechtenstein เป็นที่ราบแคบ ๆ ติดต่อกับฝั่งขวาของแม่น้ำ Rhine มีสภาพเป็นที่สูงและภูเขา

ลักษณะภูมิอากาศ

ได้รับอิทธิพลของลม Föhn เป็นลมที่พัดมาจากตะวันตกเฉียงใต้ ในฤดูใบไม้ผลิมีหิมะตกมาก ระหว่างเดือนมิถุนายนถึงสิงหาคม



ราชรัฐลิกเตนสไตน์

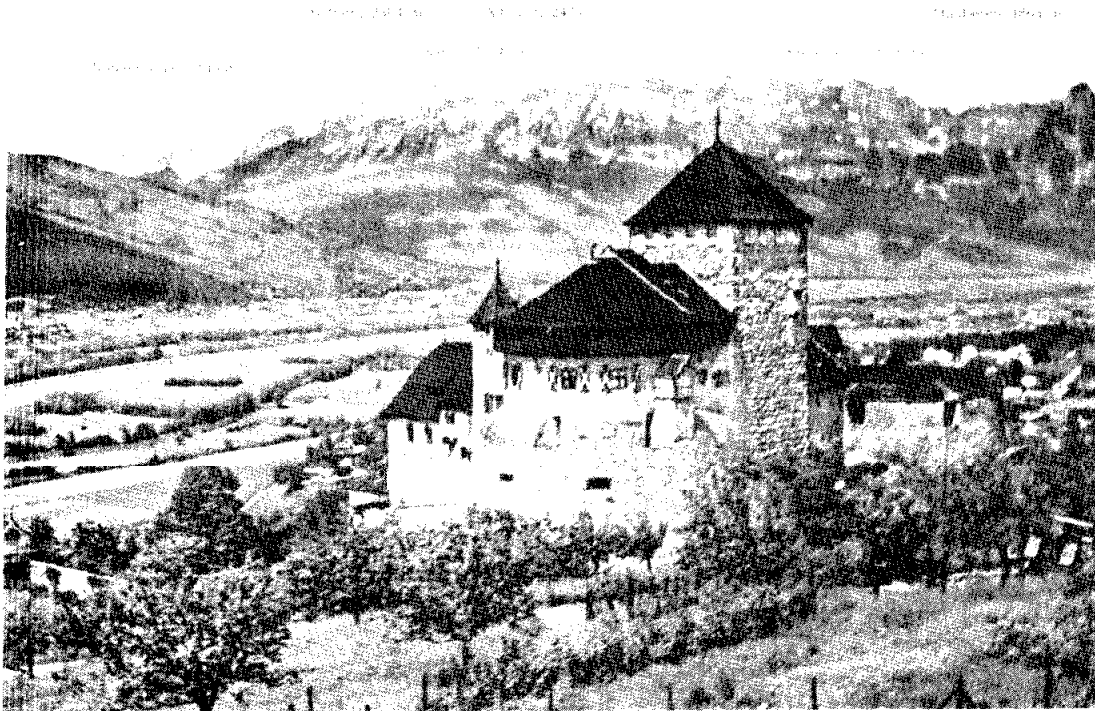
ลักษณะทางเศรษฐกิจ

การเกษตร ประชากร 25% มีอาชีพการเกษตร ทำการเพาะปลูกแบบ Intensive เขตเพาะปลูกที่สำคัญคือ เขตลุ่มน้ำ Rhine พืชที่ปลูกมีข้าวโพด มะเขือเทศ และพืชสวนอื่น ๆ ตามไหล่เขา มีการปลูกองุ่นและสวนผลไม้ นอกจากนี้มีการเลี้ยงสัตว์ประเภท โคนมพันธุ์สวิส

การอุตสาหกรรม อุตสาหกรรมเป็นขนาดเล็ก เพราะมีวัตถุดิบน้อย ผลิตเหล็กกล้า อาหารกระป๋อง เฟอร์นิเจอร์ และพวกเวชภัณฑ์ต่าง ๆ ปัจจุบันอุตสาหกรรมท่องเที่ยวกำลังมีความสำคัญเพิ่มมากยิ่งขึ้น

การป่าไม้ Liechtenstein มีป่าไม้ 90% เป็นของรัฐ ไม้ส่วนมากเป็นพวก Spruce, fir beech, pine

การค้าขาย การค้าภายในมีศูนย์กลางที่เมือง Vaduz และ Schaan การค้าต่างประเทศส่งไปยังประเทศสมาชิก EFTA ประมาณ 53% สูงสุดไปยังกลุ่ม EEC อีก 30% ลูกค้าที่สำคัญคือ สวิตเซอร์แลนด์ เยอรมนีตะวันตก สหราชอาณาจักร ฝรั่งเศส ออสเตรีย อิตาลี และสหรัฐอเมริกา



ลิคเตนสไตน์ : ทัศนียภาพมองจากที่สูงใกล้เส้นทางระหว่างสวิส-ออสเตรีย เป็นภาพที่นักภูมิศาสตร์และนักท่องเที่ยวใฝ่ฝันที่จะพบในสภาพธรรมชาติอันแท้จริง

2.3 ราชรัฐอันดอร์รา (Principality of Andorra)

ขนาดและที่ตั้ง อยู่ระหว่าง Latitude 42° 30' N และ Longitude 1° 30' E

Andorra เป็นดินแดนที่ไม่มีทางออกทะเล อยู่ทางตอนใต้ของเทือกเขา Pyrenees มีพื้นที่ประมาณ 175 ตารางไมล์ 453 ตารางกิโลเมตร เมื่อสิ้นปี พ.ศ. 2530 มีประชากรประมาณ 43,000 คน

เมืองหลวง อันดอร์ราลาเวลลา (Ahdorra La vella)

ภาษา ภาษาคาตาลาน เป็นภาษาของชาวมณฑล คาตาโลเนีย ซึ่งเป็นมณฑลหนึ่งของสเปน นอกจากนี้เป็นภาษาสเปน และภาษาฝรั่งเศส

ศาสนา ศาสนาโรมันคาทอลิก

ลักษณะภูมิประเทศ

ลักษณะภูมิประเทศของอันดอร์ราส่วนใหญ่จะเป็นภูเขา และที่ราบแคบ ๆ เป็นโครงสร้างที่เกิดในยุค Paleozoic มีเทือกเขาวงตัวในแนวตะวันออกและตะวันตก หินพื้นฐานของเขตนี้เป็นหินชนวน และหินปูน บริเวณนี้เคยได้รับอิทธิพลของธารน้ำแข็งมาก่อน ทำให้ดินขาดความอุดมสมบูรณ์ เป็นต้นน้ำหลายสายซึ่งไหลผ่านฝรั่งเศส และสเปน

ลักษณะภูมิอากาศ

โดยทั่วไปอากาศจะรุนแรงในฤดูหนาว มีฤดูหนาวยาวนาน ปลายฤดูหนาวอุณหภูมิจะลดลงถึง ๕ฟ. ฤดูร้อนอุณหภูมิจะสูงขึ้นและอากาศแห้ง

ลักษณะทางเศรษฐกิจ

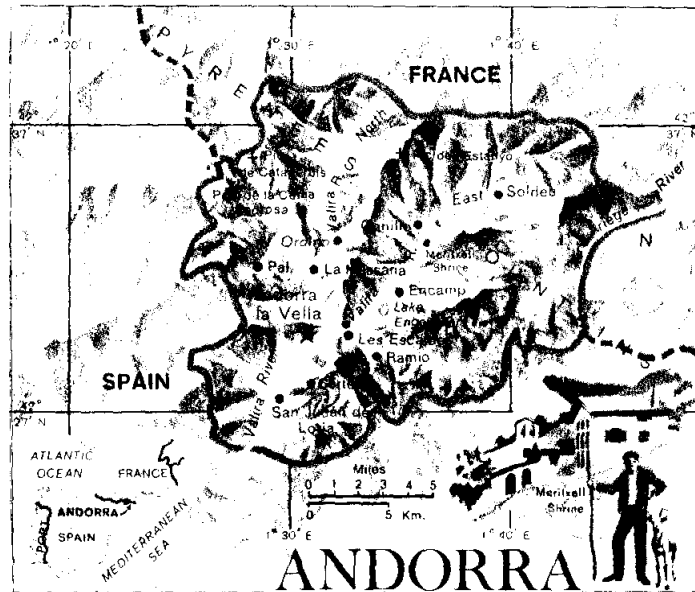
การเกษตร เป็นอาชีพหลักของประเทศ การเพาะปลูกแบบขั้นบันได พืชที่ปลูกคือข้าวสาลี ข้าวไรน์ มันฝรั่ง การเลี้ยงสัตว์มีการเลี้ยงแบบย้ายถิ่นตามฤดูกาล (Transhumance) สัตว์ที่เลี้ยงมีแกะ วัว แพะ ม้า

การอุตสาหกรรม เป็นอุตสาหกรรมในครัวเรือน อุตสาหกรรมสำคัญคือ อุตสาหกรรมทำไม้ซุง และยาสูบ

การคมนาคม มีถนนติดต่อตั้งแต่ชายแดนฝรั่งเศสถึงเขตสเปน มีรถยนต์วิ่งติดต่อระหว่าง Andorra La Villa กับ See do Ursel.

การค้าต่างประเทศ

สินค้าออกส่วนมากได้แก่ ไม้ซุง วัวเนื้อและเครื่องเฟอร์นิเจอร์ สินค้าเข้า ได้แก่ เชื้อเพลิง เสื้อผ้า ประเทศคู่ค้าที่สำคัญได้แก่ ฝรั่งเศส สเปน เยอรมนีตะวันตก



ราชอาณาจักรอันดอร์รา

เศรษฐกิจของอันดอร์ราขึ้นอยู่กับ การเพาะปลูกพืชผลในทางเกษตรกรรม ตลอดจน การเลี้ยงสัตว์พาหนะโดยทั่วไป ปัจจุบันอุตสาหกรรมการท่องเที่ยวเป็นแหล่งใหญ่ในการนำ รายได้เข้าประเทศ

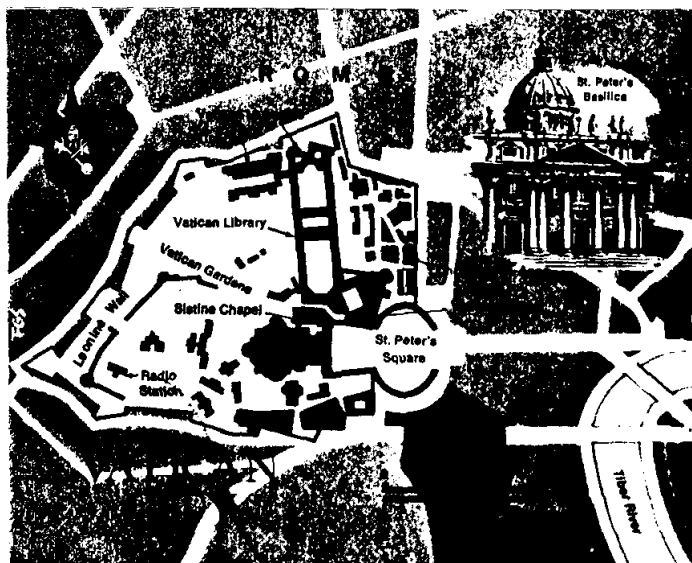
2.4 นครรัฐวาติกัน (Vatican City State)

ขนาดและที่ตั้ง อยู่ระหว่าง Latitude 43° 54' N - 44° N และ Longitude 12° 24' E - 12 31' E นครวาติกันเป็นรัฐอิสระเป็นศูนย์กลางทางจิตใจ และการปกครองของคริสตศาสนา นิกาย Roman Catholic มีสันตะปาปาเป็นผู้ปกครอง ตั้งอยู่ในพื้นที่ที่เกือบจะเป็นรูปสามเหลี่ยมในกรุงโรม อยู่บนฝั่งตะวันตกของแม่น้ำ Tiber มีเนื้อที่ 108.8 เอเคอร์ หรือ 0.17 ตารางไมล์ (0.44 ตารางกิโลเมตร) สิ้นปี พ.ศ. 2530 มีประชากรประมาณ 1,100 คน

เมืองหลวง นครวาติกัน

การปกครอง ปกครองตนเองโดยอิสระ มีองค์สันตะปาปาเป็นประมุขทางศาสนาคริสต์นิกาย ภาษาศาสนา ภาษาอิตาลี ศาสนาคริสต์นิกาย

หน่วยเงินตรา San Marinese Coins Italian and Vatican Citylire



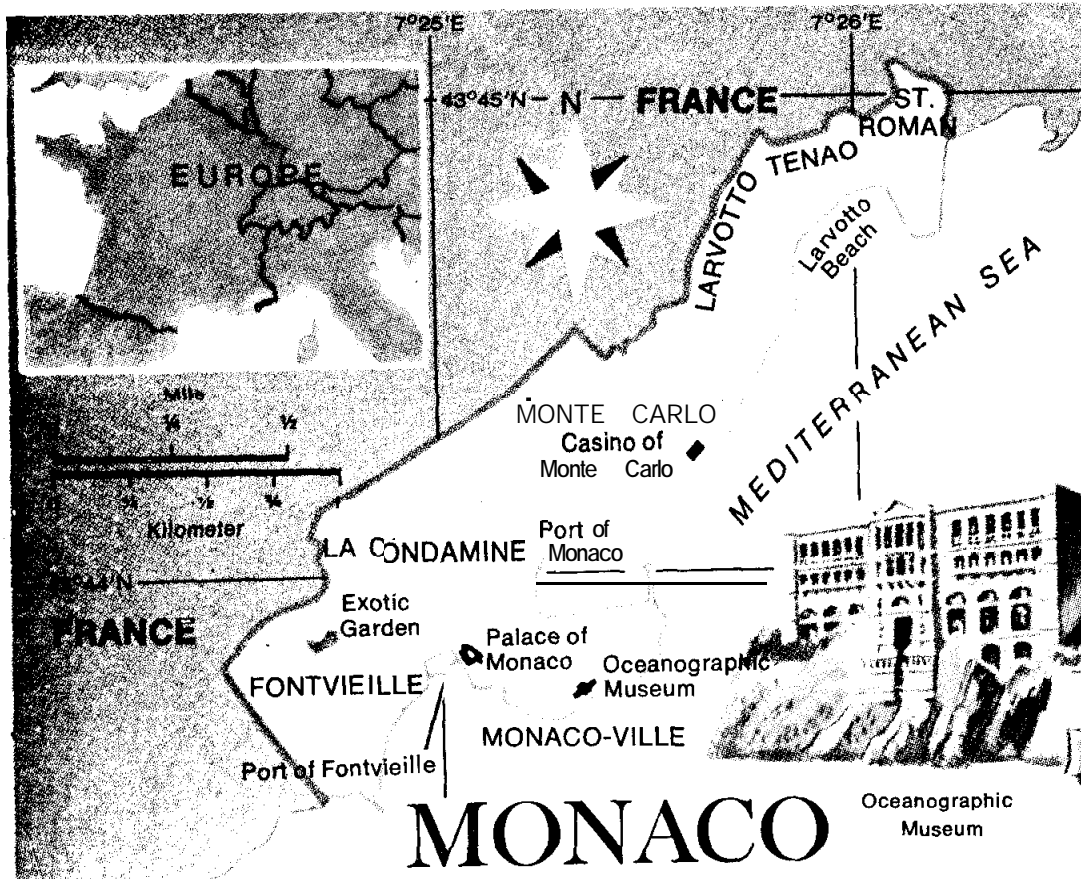
ลักษณะภูมิประเทศ นครวาติกันตั้งอยู่บนเนินเขาเรียบ ๆ ในกรุงโรม เป็นเมืองหลวงด้วย
ลักษณะภูมิอากาศ วาติกันมีอากาศแบบทะเลเมดิเตอร์เรเนียน ฤดูหนาวไม่หนาวจัด ฤดูร้อน ร้อนและแห้งแล้ง อุณหภูมิสูงตลอดวัน
ลักษณะทางเศรษฐกิจ รายได้ส่วนใหญ่มาจากการบริจาคของคริสต์ศาสนิกชนที่เรียกว่า “Peter’s Pence” และจากค่าธรรมเนียมต่าง ๆ การจำหน่ายดวงตราไปรษณีย์ของรัฐ การขายของที่ระลึกจากการโฆษณาประกาศต่าง ๆ

2.5 ราชรัฐโมนาโก (Principality of Monaco)

ขนาดและที่ตั้ง อยู่ระหว่าง Latitude $43^{\circ} 44' N - 43^{\circ} 45' N$ และ Longitude $7^{\circ} 25' E - 7^{\circ} 26' E$ เป็นรัฐอิสระทางใต้ของฝรั่งเศส ตั้งอยู่บนฝั่งทะเลเมดิเตอร์เรเนียนติดต่อกับฝรั่งเศส มีเนื้อที่ประมาณ 433 เอเคอร์ หรือ 0.6 ตารางไมล์ (1.5 ตารางกิโลเมตร) ชาวโมนาโก มีสัญชาติเป็น Monacan หรือ Monegasque นับถือศาสนา Roman Catholic เมื่อสิ้นปี พ.ศ. 2530 มีประชากร 300,000 คน

หน่วยเงินตรา French franc เมืองหลวง Monaco (โมนาโก)

ลักษณะภูมิประเทศ มีลักษณะภูมิประเทศเป็นที่ลาดเอียงและอ่าว ลักษณะพื้นที่จะค่อย ๆ ลาดลงสู่อ่าวด้านทะเลเมดิเตอร์เรเนียน



MONACO

ราชอาณาจักรโมนาโก

ลักษณะภูมิอากาศ มีลักษณะอากาศแบบทะเลเมดิเตอร์เรเนียน ฤดูหนาวไม่หนาวจัด ฤดูร้อนร้อนและแห้งแล้ง

โมนาโกมีเมืองสำคัญคือ

1. La Condamine เป็นเมืองธุรกิจติดกับเมืองท่า
2. Monaco - Ville เป็นเมืองหลวง
3. Monte - Carlo เป็นเมืองมีบ่อนคาสิโนที่สำคัญ ตั้งอยู่บนที่สูง

ลักษณะทางเศรษฐกิจ รายได้ของโมนาโกขึ้นอยู่กับนักท่องเที่ยว การที่โมนาโกมีนักท่องเที่ยวมาก เพราะมีระบบ "SEM"* ซึ่งเปิดให้บ่อนคาสิโนใน Monte Carlo รายได้จากการขายดวงตราไปรษณีย์

*(Societe de Meret du Circle Etrangers a Monaco)

การอุตสาหกรรม ส่วนใหญ่เป็นอุตสาหกรรมภายในครัวเรือน

การคมนาคม มีถนน 2 สายจากฝรั่งเศสเชื่อม Nice กับ Monaco และมีถนนติดต่อกันภายในรัฐ ทางตะวันตกเฉียงใต้มีรถไฟของฝรั่งเศสผ่าน นอกนั้นมีการคมนาคมทางน้ำติดต่อกันตามชายฝั่ง

3. สรุป

รัฐอิสระต่าง ๆ ในทวีปยุโรปประกอบด้วย ซานมารีโน ลิกเตนสไตน์ อันดอร์รา โมนาโก และนครวาติกัน

รัฐซานมารีโน ตั้งอยู่ในเขตเทือกเขาติทานโน (Titano) ซึ่งเป็นส่วนหนึ่งของเทือกเขา แอปเพนไนน์ ใกล้ฝั่งทะเลเอเดรียติก ได้ชื่อว่าเป็นสาธารณรัฐขนาดเล็กที่สุดในโลก อาชีพสำคัญคือ ปลูกองุ่น เลี้ยงวัว แกะ และไหม นอกจากนี้ยังมีรายได้จากการผลิตแสตมป์ออกจำหน่าย ซานมารีโนเป็นเมืองหลวง

รัฐลิกเตนสไตน์เป็นรัฐเล็ก ๆ อยู่ระหว่างประเทศสวิตเซอร์แลนด์และออสเตรีย เป็นประเทศที่ไม่มีทางออกทางทะเล อาชีพสำคัญคือกสิกรรม ปลูกข้าวโพด องุ่น ผลไม้ อุตสาหกรรมคือ การทอผ้าฝ้าย เครื่องหนัง เครื่องปั้นดินเผา ใช้เงินตราของสวิตเซอร์แลนด์ วาดูซ (Vaduz) คือเมืองหลวง

รัฐอันดอร์ราเป็นรัฐเล็ก ๆ อยู่ในเทือกเขาปิเรนีส ระหว่างพรมแดนประเทศสเปนและฝรั่งเศสภูมิประเทศเป็นภูเขา ประชากรมีอาชีพเลี้ยงวัวและแกะ ปลูกข้าวสาลี ยาสูบ และผลไม้ อันดอร์รา ลา เวลลา (Andorra La Vella) คือเมืองหลวง

นครรัฐวาติกัน คือ อาณาจักรของสันตะปาปา เป็นอิสระอยู่ในเขตกรุงโรมบนฝั่งขวาของแม่น้ำไทเบอร์ (Tiber) มีสถานที่สำคัญคือ “วิหารเซนต์ปีเตอร์” ถือว่าเป็นเยี่ยมในด้านสถาปัตยกรรมและจิตรกรรม

รัฐโมนาโก อยู่ระหว่างพรมแดนประเทศฝรั่งเศส และอิตาลี ริมฝั่งริเวียรา (Riviera) ทะเลเมดิเตอร์เรเนียน รายได้ของรัฐจากอุตสาหกรรมท่องเที่ยว โมนาโก (Monaco) คือเมืองหลวง มอนติคาร์โล (Monte Carlo) คือศูนย์กลางบ่อนการพนันสำคัญของโลก

4. คำถามท้ายบท

- 4.1 สาธารณรัฐชานมารีโนตั้งอยู่บริเวณใดของยุโรป มีความสำคัญอย่างไร
 - 4.2 รัฐลิทเทนสไตน์ ตั้งอยู่บริเวณใด มีลักษณะภูมิอากาศและภูมิประเทศอย่างไร
 - 4.3 ลักษณะภูมิประเทศของรัฐอันดอร์ราเป็นอย่างไร
 - 4.4 รัฐวาติกัน มีลักษณะภูมิอากาศและลักษณะทางเศรษฐกิจอย่างไร
 - 4.5 โมนาโก มีความสำคัญทางเศรษฐกิจอย่างไร ในกลุ่มประเทศแถบเมดิเตอร์เรเนียน และลักษณะภูมิประเทศเป็นแบบใด
 - 4.6 รัฐอะไรที่เล็กและมีความเก่าแก่มากที่สุด
-