

บทที่ 6 ยุโรปตะวันตก (Western Europe)

1. วัตถุประสงค์

หลังจากจบบทเรียนนี้แล้ว ผู้เรียนสามารถปฏิบัติได้ดังนี้ :-

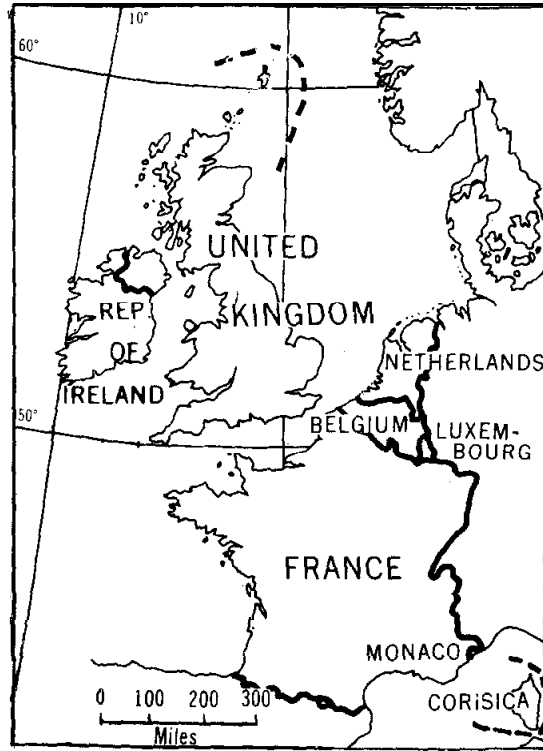
- 1.1 อธิบายลักษณะสภาพแวดล้อมทั่ว ๆ ไปของยุโรปตะวันตกได้
- 1.2 อธิบายโครงสร้าง และส่วนประกอบตลอดจนสภาพเศรษฐกิจของฝรั่งเศสได้
- 1.3 จำแนกประเภทโครงสร้างแต่ละระบบและให้รายละเอียดแต่ละรูปแบบได้
- 1.4 เปรียบเทียบลักษณะโครงสร้างและภูมิประเทศของประเทศเบลเยียมกับเนเธอร์แลนด์ได้
- 1.5 ให้ความหมายและอธิบายลักษณะทั่วไปของลักเซมเบิร์กได้
- 1.6 อธิบายลักษณะภูมิประเทศและโครงสร้างของสหราชอาณาจักร ตลอดจนให้รายละเอียดเกี่ยวกับดินแดนทั้ง 4 ได้ โดยสังเขป
- 1.7 จำแนกลักษณะภูมิประเทศ และภูมิอากาศของไอร์แลนด์ รวมทั้งลักษณะทางธรณีวิทยาได้

2. เนื้อหาสำคัญ

2.1 ยุโรปตะวันตก (Western Europ)

1. ยุโรปตะวันตกได้แก่ดินแดนของทวีปยุโรปที่อยู่ติดกับมหาสมุทรแอตแลนติก และทะเลเหนือ ที่ประกอบด้วยประเทศ สหราชอาณาจักร ฝรั่งเศส เบลเยียม เนเธอร์แลนด์ และลักเซมเบิร์ก

2. ประชากรของยุโรปตะวันตกมีประมาณ 130 ล้านคน เมื่อเปรียบเทียบกับจำนวนพื้นที่แล้ว อยู่กันอย่างหนาแน่นมาก โดยเฉพาะประเทศเนเธอร์แลนด์ และเบลเยียม พื้นที่ยุโรปตะวันตก มีประมาณ 1 ใน 10 แต่ประชากรมีประมาณ 1 ใน 5 ของจำนวนประชากรทั้งทวีปยุโรป



ประเทศต่างๆ ในยุโรปตะวันตก

Source: Pound, Norman J.G., *Europe and the Soviet Union* p.138

3. ลักษณะภูมิประเทศ ส่วนใหญ่หมู่เกาะอังกฤษเป็นโครงสร้างหินเก่าที่ผ่านการสึกกร่อนมาช้านาน สำหรับเกาะบริเวณใหญ่ ทางภาคตะวันตกเป็นที่ราบสูงและภูเขา ทางตะวันออกและทางใต้เป็นที่ราบเทือกภูเขาที่สำคัญมี แกรมเปียน (Grampian Mts.) ในสกอตแลนด์ เทือกภูเขาเพนไนน์ (Pennine chain) อยู่ตอนกลางค่อนไปทางเหนือ และเทือกเขาแคมเบรียน (Cambrian Mts.) ในเวลส์ สำหรับเกาะไอร์แลนด์นั้น ทางเหนือและตอนใต้เป็นที่สูง แต่บริเวณตอนกลางเป็นที่ราบต่ำ

ลักษณะภูมิประเทศโดยทั่วไปของฝรั่งเศส ทางภาคตะวันตกเป็นที่ราบ อาควิติน (Aquitain Basin) และที่ราบลุ่มปารีส (Paris Basin) ทางตะวันออกเป็นที่สูงอยู่ติดกับเทือกภูเขาแอลป์ ส่วนทางตะวันออกเฉียงใต้เป็นที่ราบสูงมาสซีฟ ซองตราล (Massif Central) ทางตะวันตกเฉียงใต้เป็นเทือกภูเขาพีเรนีส ติดกับพรมแดนประเทศสเปน

ประเทศเบลเยียม เนเธอร์แลนด์ และลักเซมเบิร์ก ส่วนใหญ่เป็นที่ราบต่ำ โดยเฉพาะเนเธอร์แลนด์ มีพื้นที่อยู่ต่ำกว่าระดับน้ำทะเลประมาณครึ่งประเทศ ซึ่งสามารถทำให้แห้งและ

นำมาใช้เพาะปลูกและเลี้ยงสัตว์ มีการสร้างเขื่อนกันน้ำเรียกว่า โปลเดอร์ (Polder) แล้วสูบน้ำหรือระบายน้ำออก ปัจจุบันมีโครงการระบายน้ำออกจากอ่าว ซุยเคอร์ ซี (Zuider Zee) ออกทั้งหมด โดยการสร้างเขื่อนปิดกั้นที่ปากอ่าว (Enclosing Dam) ยาว .28 กิโลเมตร เพื่อเปลี่ยนสภาพของอ่าวให้เป็นทะเลน้ำจืดขนาดใหญ่เรียกชื่อว่า ทะเลสาบอิสเซลเมียร์ (Ysselmeer or Ijssel Lak) โครงการที่สำเร็จได้แก่ Northern Polder พื้นที่ 119,000 เฮกตาร์ Eastern Polder พื้นที่ 133,000 เฮกตาร์ และ Wiringer Polder พื้นที่ 9,000 เฮกตาร์ ที่ยังดำเนินการได้แก่ Projected Southwestern Polder พื้นที่ 149,000 เฮกตาร์ และ Projected Southern Polder พื้นที่ 99,000 เฮกตาร์ (ดูรูปประกอบเกี่ยวกับประเทศเนเธอร์แลนด์)

4. ลักษณะภูมิอากาศ ยุโรปตะวันตกมีลักษณะภูมิอากาศเหมาะสมเป็นแบบภาคพื้นสมุทรชายฝั่งตะวันตก (Marine Westcoast) อากาศอบอุ่น ฝนตกชุกตลอดปี ไม่มีฤดูแล้ง ประมาณน้ำฝนจะมากทางตะวันตก และค่อยลดจำนวนลงในบริเวณภายใน

5. การเพาะปลูก ใช้พื้นที่อย่างมีประสิทธิภาพ (Intensivefarm) พืชที่ปลูกได้แก่ ข้าวสาลี ข้าวบาร์เลย์ ข้าวโอ๊ต มันฝรั่ง และหัวผักกาดหวาน ทางภาคเหนือของฝรั่งเศส และไอร์แลนด์ มีการปลูกป่านลินิน องุ่นปลูกทางภาคใต้ของฝรั่งเศส นอกจากนี้ยังมีการทำฟาร์มแบบผสมทั้งเลี้ยงสัตว์และการเพาะปลูก

6. การเลี้ยงสัตว์ มีโคนม วัวเนื้อ ไนเนเธอร์แลนด์ เบลเยียม และสหราชอาณาจักร ไนเนเธอร์แลนด์ มีโคนมพันธุ์ดีขยายพันธุ์ไปทั่วโลก การเลี้ยงโคนมมีภูมิอากาศอำนวยและอยู่ใกล้แหล่งชุมชน

7. การประมง มีมากในบริเวณทะเลเหนือ สหราชอาณาจักรจับปลาได้มากอันดับหนึ่งของประเทศในยุโรปตะวันตก และมีเมืองท่าเรือประมงหลายแห่ง เช่น อาเบอร์ดีน กริมสบี และฮัลล์

8. การขุดแร่มีมากในสหราชอาณาจักรเป็นพวกถ่านหินและเหล็กที่ Lanakshire และ Fifeshire ในสกอตแลนด์ตอนกลางที่ Northumberland Daram & Yorkshire ทางภาคตะวันออกเฉียงเหนือของสหราชอาณาจักรที่ Cumberland & Lancashire ทางภาคตะวันตกเฉียงเหนือของสหราชอาณาจักรนอกจากนี้มีในเขต Midland ตอนใต้ที่อ็อกเชาเพนไนน์ ในเขตมณฑลต่าง ๆ เช่น Darbyshire, Nottinghamshire, Leicestershire, Staffordshire สำหรับในเวลส์มีที่มณฑล Glamorgan & Monmouth

ในฝรั่งเศสขุดแร่เหล็กมากที่สุดในเขตลอร์เรน (Lorraine) และ นอร์มันดี (Normandy)

ในเบลเยียมมีแร่ถ่านหินมาก ที่ลุ่มแม่น้ำเมอส์ (Meuse) มีศูนย์กลางอยู่ที่ Liege & Mons ส่วนในเนเธอร์แลนด์ขาดแคลนแร่ธาตุมีถ่านหินใน South Limburg บ้าง

9. การอุตสาหกรรม ที่สำคัญได้แก่การต่อเรือ การผลิตเครื่องจักร และยานพาหนะ การทอผ้าที่เขตอุตสาหกรรมที่สำคัญของยุโรปตะวันตก คือ

- เขตแหล่งถ่านหินและแร่เหล็กรอบ ๆ เทือกภูเขาเพนไนน์
- ภาคตะวันออกเฉียงเหนือ และภาคเหนือของฝรั่งเศส รวมทั้งบริเวณที่ราบสูง มาสซิปของตราลและที่ราบลุ่มแม่น้ำโรน-โซน

การอุตสาหกรรมของเนเธอร์แลนด์ส่วนมากเกี่ยวกับผลิตผลทางการเกษตร เช่น การทำเนย นม เบียร์และน้ำตาล นอกจากนี้ยังเด่นทางอุตสาหกรรมเครื่องไฟฟ้า

2.2 สาธารณรัฐฝรั่งเศส (French Republic)

ขนาดและที่ตั้ง ตั้งอยู่ระหว่าง Latitude 42°-20' N-51°05' E และ Longitude 8°10' E-5°55' W มีเนื้อที่ 212,207 ตารางไมล์ (547,026 ตารางกิโลเมตร)

ฝรั่งเศสเป็นประเทศมหาอำนาจทั้งในอดีตและปัจจุบัน ตั้งอยู่ทางยุโรปด้านตะวันตก-เฉียงเหนือ มีรูปร่างเหมือนสี่เหลี่ยมมุมฉาก มีเนื้อที่ใหญ่ที่สุดในยุโรปถ้าไม่คิดรัสเซีย จัดเป็นรูปร่างที่สมบูรณ์เหมาะแก่การพัฒนา

ประชากร สิ้นปี พ.ศ. 2530 มี 55,400,000 คน

หน่วยเงิน Franc (ฟรังก์)

เมืองหลวง นครปารีส (Paris)

การปกครอง แบบสาธารณรัฐ ประธานาธิบดีเป็นประมุข

ภาษาและศาสนา ภาษาฝรั่งเศส นับถือศาสนาคริสต์นิกายโรมันคาทอลิก

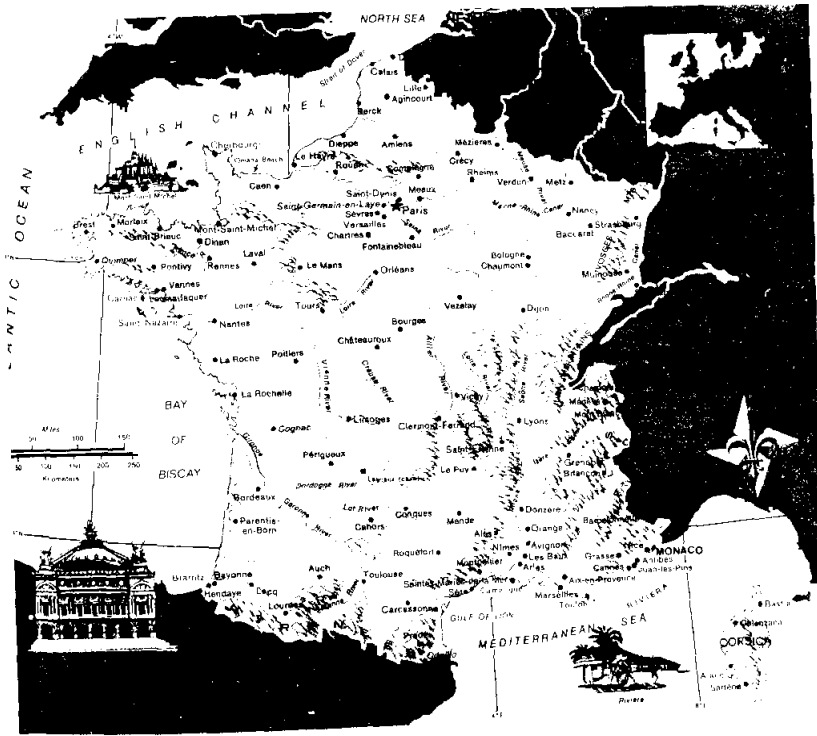
อาณาเขต ฝรั่งเศสเป็นประเทศที่มีขนาดใหญ่เป็นอันดับที่สองของทวีปยุโรป รองจากสหภาพโซเวียตและใหญ่กว่าประเทศอังกฤษ 2 เท่า ถ้าจะเปรียบกับประเทศกลุ่มยุโรปตะวันตก 6 ประเทศซึ่งมี สหราชอาณาจักร ไอร์แลนด์เหนือ ไอร์แลนด์ ฝรั่งเศส เบลเยียม เนเธอร์แลนด์ ลักเซมเบิร์ก ในบรรดาประเทศเหล่านี้ฝรั่งเศสนับว่าใหญ่ที่สุดในเขตภูมิภาคนี้

อาณาเขตของฝรั่งเศส

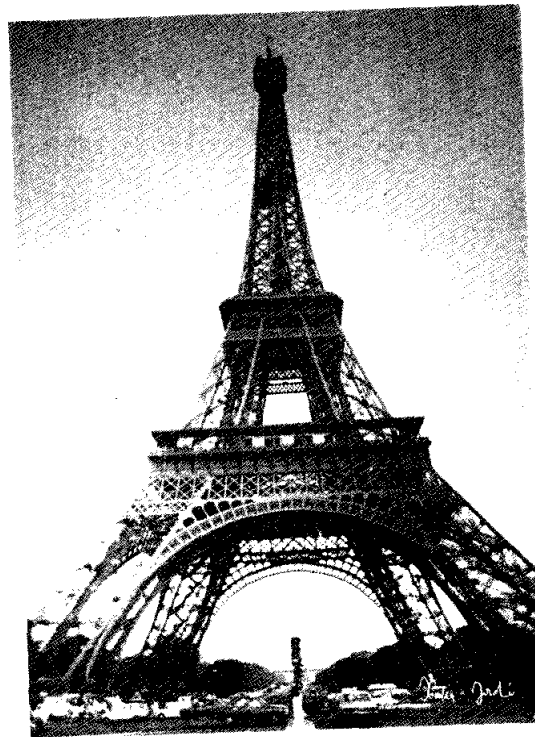
ทิศตะวันออกเฉียงเหนือ จดประเทศเบลเยียม ลักเซมเบิร์ก เยอรมนี

ทิศตะวันออก ติดประเทศสวิต อิตาลี เยอรมนี

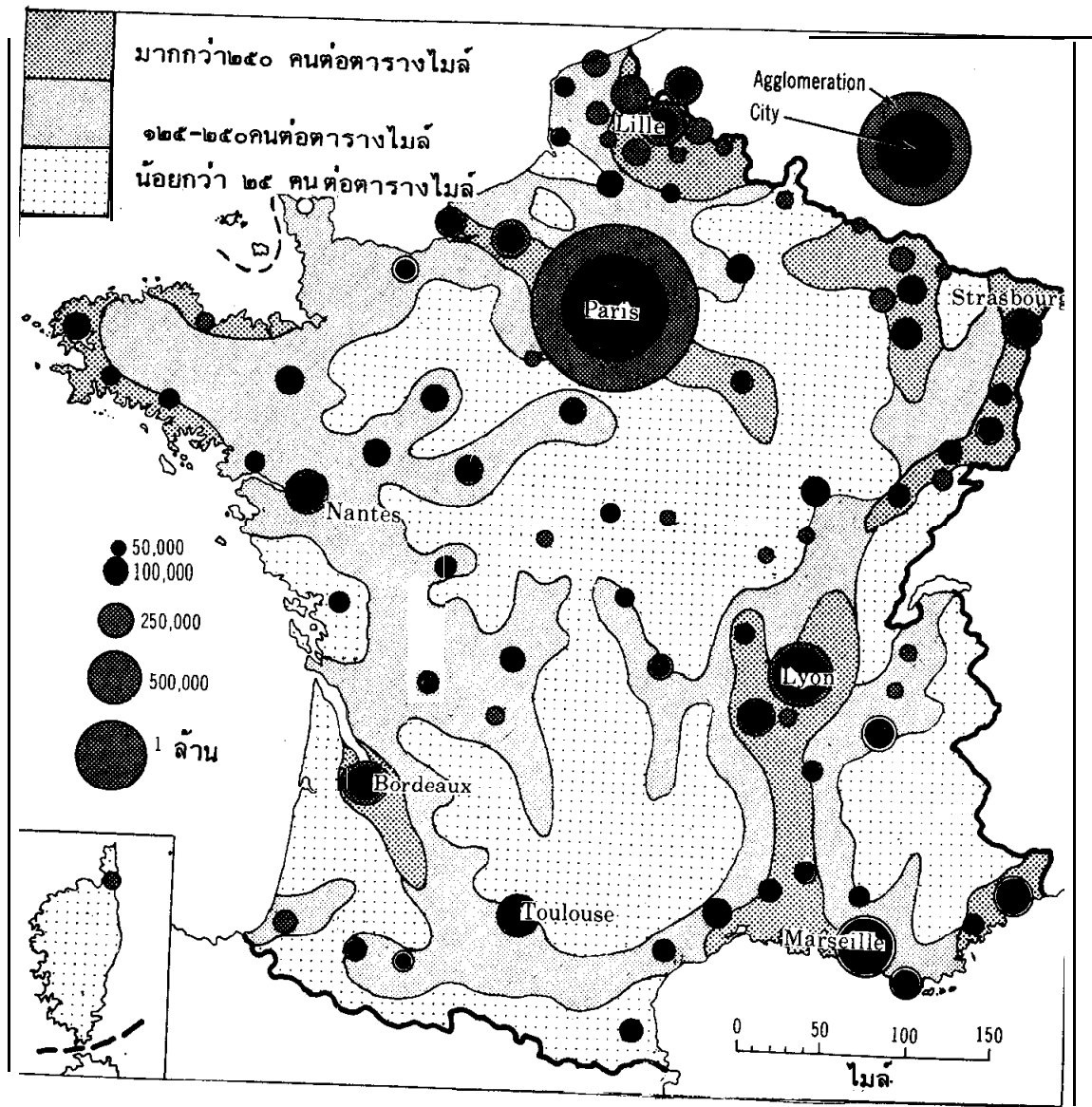
ทิศตะวันตก จดอ่าวบิสเคย์



สาธารณรัฐฝรั่งเศส

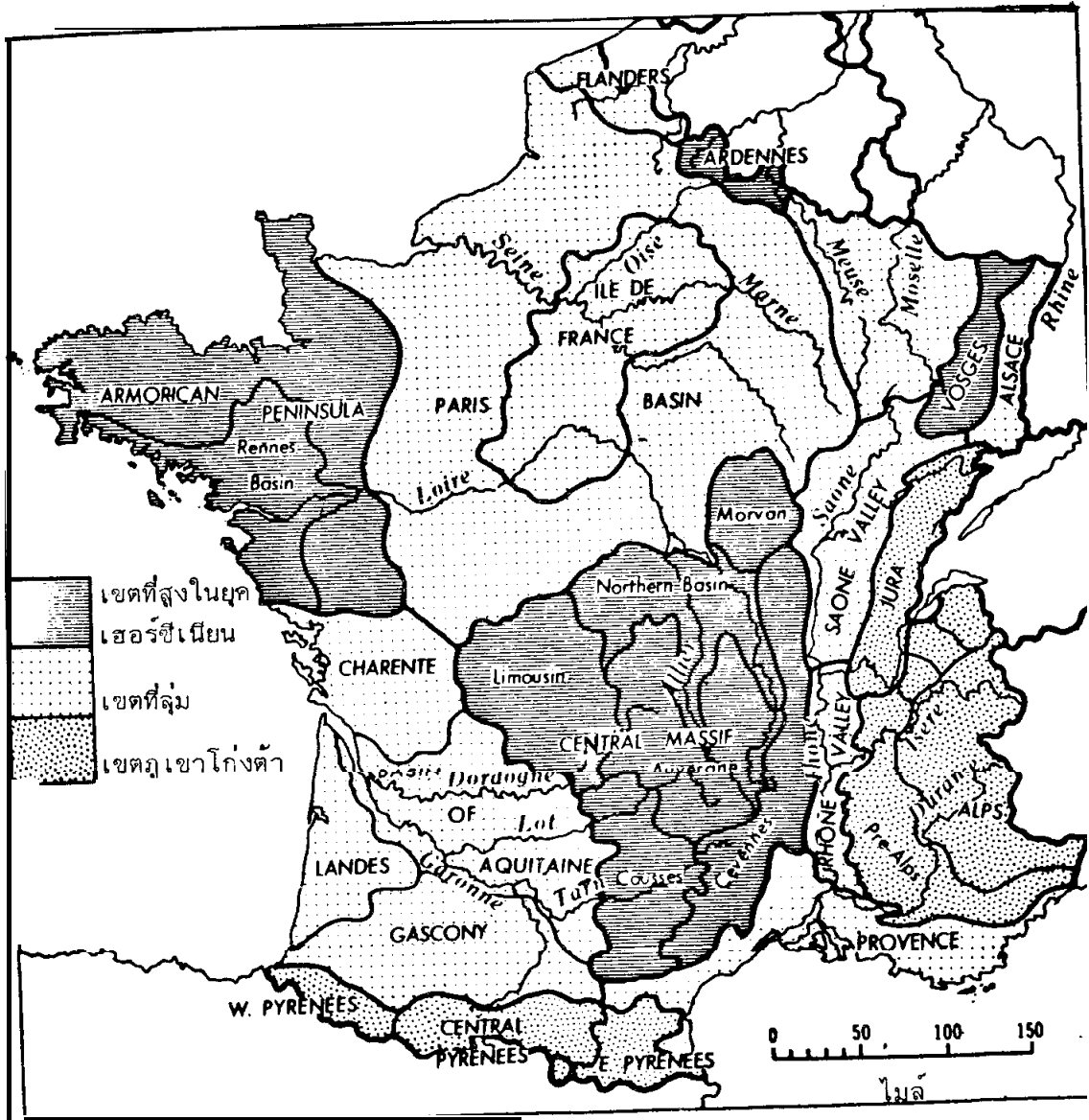


หอคอยเฟย์ที่นครปารีส



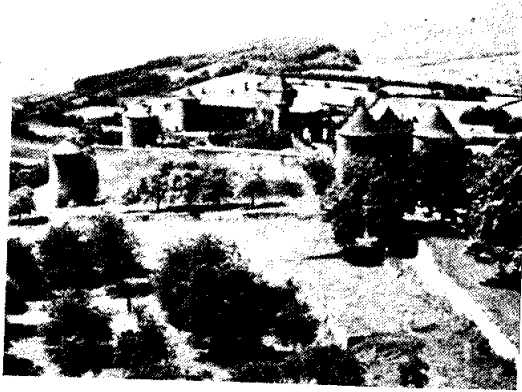
การกระจายของประชากรและเมืองสำคัญ

Source: Pound, Norman J.G., Europe and the Soviet Union p.209

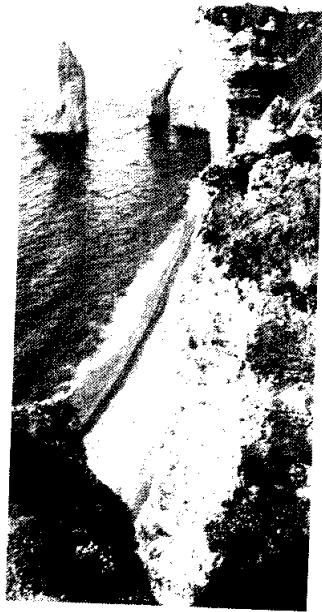
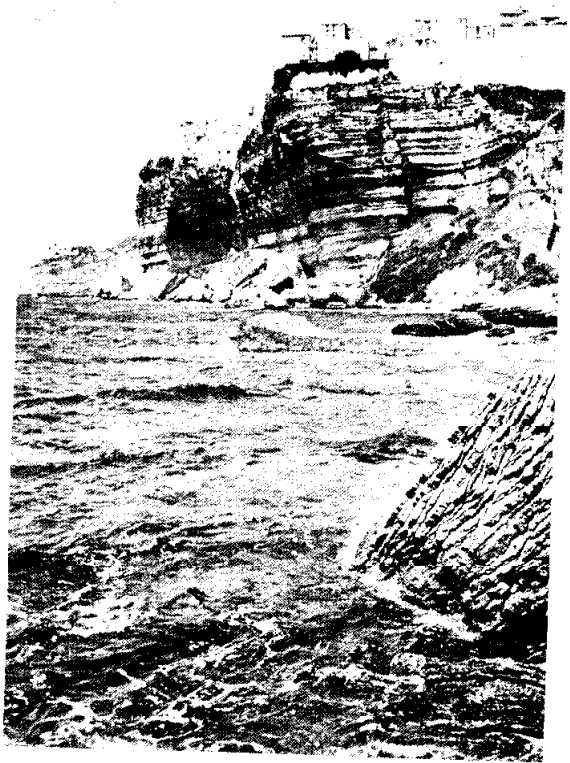


ลักษณะภูมิประเทศของฝรั่งเศส

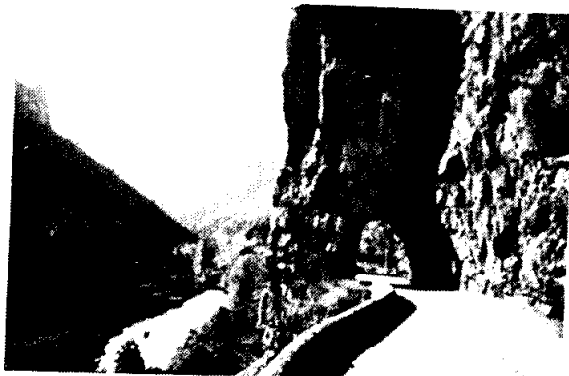
Source: Pound, Norman J.G., Europe and the Soviet Union p.185



Normandy



ภูเก็ต



ทิศตะวันตกเฉียงเหนือ

จดช่องแคบอังกฤษ

ทิศใต้

ติดฝั่งทะเลเมดิเตอร์เรเนียนและประเทศสเปน

ลักษณะภูมิอากาศ

ภูมิอากาศในภูมิภาคต่าง ๆ ของฝรั่งเศส คือ บริเวณตอนเหนือของประเทศจะมีอากาศคล้ายคลึงกับประเทศอังกฤษมาก คือมีภูมิอากาศอบอุ่นและมีฝนตกชุก ด้านทิศตะวันออกแถบภูเขาแอลป์จะมีหิมะปกคลุม มีละอองหิมะ และกลุ่มหมอกหนาที่บ ฤดูร้อนทุ่งหญ้าจะอุดมสมบูรณ์เหมาะสมสำหรับเลี้ยงสัตว์ ในฤดูหนาวและฤดูร้อนจะเป็นที่ตากอากาศสำหรับนักท่องเที่ยว ภูมิอากาศทางตอนใต้บริเวณชายฝั่งทะเลเมดิเตอร์เรเนียนอากาศจะหนาวจัด เนื่องจากลมหนาวซึ่งพัดมาจากบริเวณเทือกเขาแอลป์และไพรีนี ประกอบกับมีลมหนาวซึ่งพัดมาจากยอดเขาที่มีความเร็วและรุนแรง

ส่วนบริเวณพื้นที่แถบเขตชายแดนบนฝั่งมหาสมุทรแอตแลนติก จะมีลมทะเลพัดจากกระแสน้ำกัลฟ์สตรีมช่วยเสริมให้อุณหภูมิไม่ร้อนหรือหนาวจัด ภูมิอากาศทางภาคกลางซึ่งห่างไกลจากทะเลและภูเขาจะมีอากาศเปลี่ยนแปลงไปตามฤดูกาล ได้รับอิทธิพลของลมทะเลและลมประจำตะวันตก ทำให้มีอากาศชุ่มชื้น เหมาะในการเพาะปลูก ตั้งอยู่ทางตะวันตกเฉียงเหนือของยุโรป มีอาณาเขตติดต่อกับทะเล และมหาสมุทร ทำให้มีอากาศแบบอบอุ่นและมีอากาศที่แตกต่างกัน 3 แบบ คือ

1. North-Western Type (Cfb)
2. The Mediterranean Type (Csb & Csa)
3. The Transitional Type

ลักษณะภูมิประเทศ แบ่งเป็น 3 เขต

1. เขตที่ราบตอนเหนือของฝรั่งเศส เป็นแนวเริ่มต้นของที่ราบตอนกลางยุโรป เกิดจากการกระทำของน้ำทะเลกับบริเวณน้ำตื้นในของฝรั่งเศสมีที่ราบกระจายอยู่หลายแห่ง มีที่ราบที่สำคัญ ที่ราบรอบ ๆ เมืองปารีสเป็นแหล่งอุดมสมบูรณ์ ประชากรหนาแน่น

2. เขตที่สูงตอนกลางก่อนมาทางตะวันออกเฉียงใต้ เป็นเขตสูงสุดของฝรั่งเศส เป็นย่านที่เป็นต้นกำเนิดของแม่น้ำลำธารในฝรั่งเศส โครงสร้างเป็นแบบหินเก่า แร่ธาตุสะสมตัวอยู่มาก โดยเฉพาะแร่ที่ส่งเสริมด้านอุตสาหกรรมภูมิอากาศเขตนี้เป็นแบบภาคพื้นทวีป

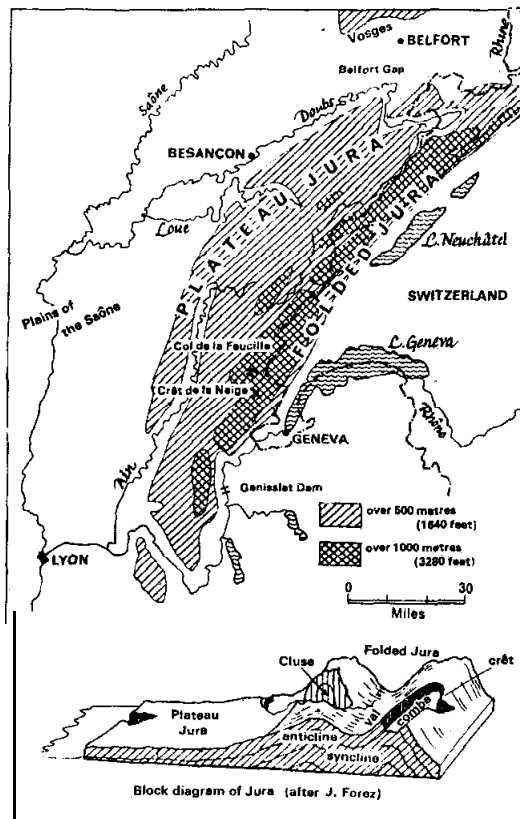
3. ที่สูงที่เป็นพรมแดนติดกับสเปน เป็นที่สูงแคบ ๆ ช่วงนี้เป็นโครงสร้างแบบใหม่ เปลือกโลกยังไม่คงตัว ยังคงมีลักษณะแผ่นดินไหวอยู่

โครงสร้างและลักษณะภูมิประเทศ เป็นที่ราบอยู่ทางตะวันตกเฉียงเหนือ ตอนกลางจะเป็นที่สูง ส่วนทางตะวันออกและทางตะวันออกเฉียงใต้เป็นภูเขา

ลักษณะทางเศรษฐกิจ

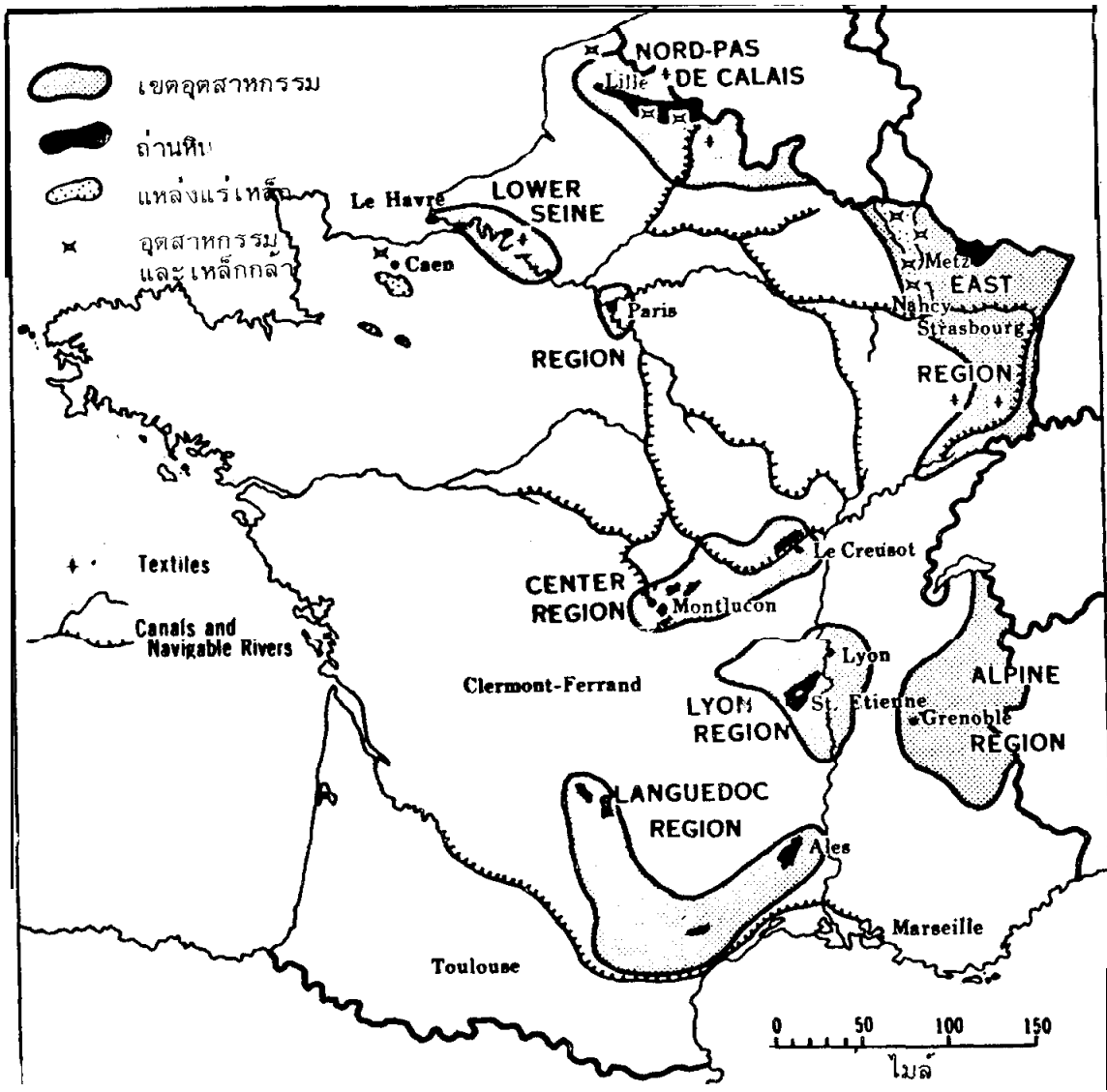
การเกษตรกรรมของฝรั่งเศสเป็นสิ่งที่เกื้อกูลทางด้านเศรษฐกิจ ที่นาของฝรั่งเศสทั้งหมดจะถูกครอบครองโดยชาวนา แต่ผู้ที่เช่านาจากขุนนางผู้ร่ำรวยก็ยังมีอีกมาก ในตอนเหนือของฝรั่งเศส ชาวนา ไม่ค่อยช่วยในการทำนาผลผลิตที่ได้ยังนับว่าต่ำ ประชาชนมักจะทิ้งที่นาเข้าไปทำงานในโรงงานอุตสาหกรรม และอาชีพอื่นในเมือง

การเกษตรกรรมของฝรั่งเศสจัดเป็นประเทศที่ผลิตข้าวสาลีได้เป็นอันดับ 5 ของโลกรองจากสหภาพโซเวียตรัสเซีย สหรัฐอเมริกา จีน และประเทศแคนาดา เป็นประเทศที่ส่งข้าวสาลีออกมากที่สุด ในยุโรป ในบรรดาประเทศทางตะวันตกของยุโรปด้วยกันฝรั่งเศสนับว่ามีพื้นที่ที่ใช้ในการปลูกข้าวสาลี ข้าวโอ๊ต ข้าวโพด มากที่สุด



ภูเขาจูราในฝรั่งเศส ตอนบนเป็นที่ราบสูงด้านตะวันออกเป็นแนวโค้งตัว

Source: Branigan, J.J., **Europe p. 203**



เขตอุตสาหกรรมในฝรั่งเศส

Source: Pound, Norman J.G., Europe and the Soviet Union p.189

ทรัพยากรธรรมชาติและแร่ธาตุ

ฝรั่งเศสเป็นประเทศที่อุดมสมบูรณ์ไปด้วยทรัพยากร แร่ธาตุพวกเหล็กและถ่านหิน แหล่งที่มีถ่านหินมากที่สุดอยู่ที่ Pas de Calais และภาคเหนือ ตะวันออกเฉียงเหนือศูนย์กลางการทำเหมืองแร่ขนาดใหญ่อยู่ที่ Lens, Douai และ Valenciennes

การอุตสาหกรรมของฝรั่งเศส

หลังสงครามโลกครั้งที่ 2 การอุตสาหกรรมของฝรั่งเศสตกต่ำมาก ฝรั่งเศสจึงใช้โครงการ Modernization and Equipment Plan (Monnet Plan) ปี 1946 การอุตสาหกรรมเริ่มขยายตัว ปัจจุบันนับว่าฝรั่งเศสเป็นผู้นำในทางอุตสาหกรรมชาติหนึ่ง การอุตสาหกรรมที่สำคัญคือเหล็กกล้า ผลิตภัณฑ์เนียม ยานพาหนะ อุตสาหกรรมเคมีและเครื่องจักรกล อุตสาหกรรมเบาพวกสิ่งทอ เช่น ผ้าฝ้าย ขนสัตว์ ผ้าไหม ไยสังเคราะห์ อุตสาหกรรมอาหารเป็นต้นว่าน้ำตาล และเหล้าองุ่น

เขตอุตสาหกรรมที่สำคัญ มี 4 เขต คือ

1. บริเวณแหล่งถ่านหินทางเหนือในมณฑลนอร์ด (Nord) อุตสาหกรรมที่สำคัญคือ พวงสิ่งทอ และโลหะมีที่เมือง ลิส (Lille) เป็นศูนย์กลาง
2. บริเวณทางตะวันออกเฉียงเหนือใน Alsace และ Lorraine ที่สำคัญคือ อุตสาหกรรมเหล็กกล้ามีที่ Moselle Valley
3. บริเวณนครปารีส มีอุตสาหกรรมประเภทต้องใช้ฝีมือ เสื้อผ้าเพชรพลอย เครื่องสำอาง เครื่องมือวิทยาศาสตร์
4. บริเวณเมือง Lyons รวมทั้งแหล่งถ่านหินที่ St.Etienne ที่ราบทางเหนือของ Central Massif และทางเหนือของเทือกเขาแอลป์ เขตนี้ส่วนมากใช้ไฟฟ้าพลังน้ำจากเทือกเขาแอลป์มีทั้งอุตสาหกรรมหนักและเบาเมือง Lyons เป็นศูนย์กลางทอผ้าไหม

การค้า

สินค้าออกได้แก่ เครื่องจักร เหล็ก เหล็กกล้า สินค้าประเภทสิ่งทอ เช่น ผ้าไหม ผ้าฝ้าย เคมีภัณฑ์ เครื่องสำอาง น้ำหอม สุราองุ่น ผักและผลไม้ต่าง ๆ

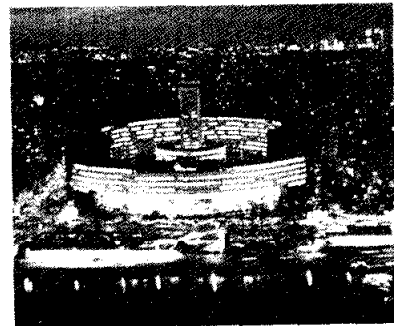
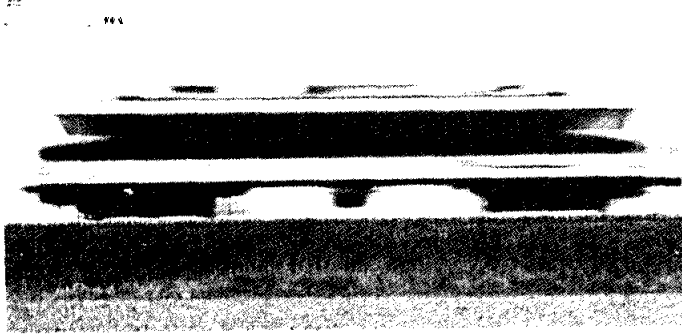
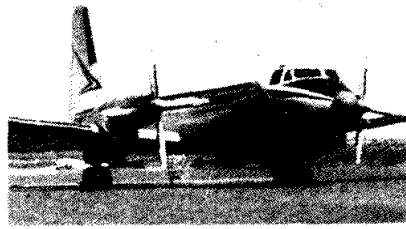
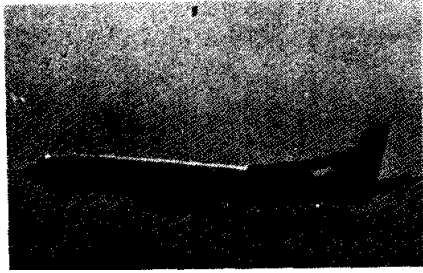
การคมนาคมของฝรั่งเศส

กรุงปารีสเป็นศูนย์กลางทั้งทางบก และทางน้ำ ทางอากาศ

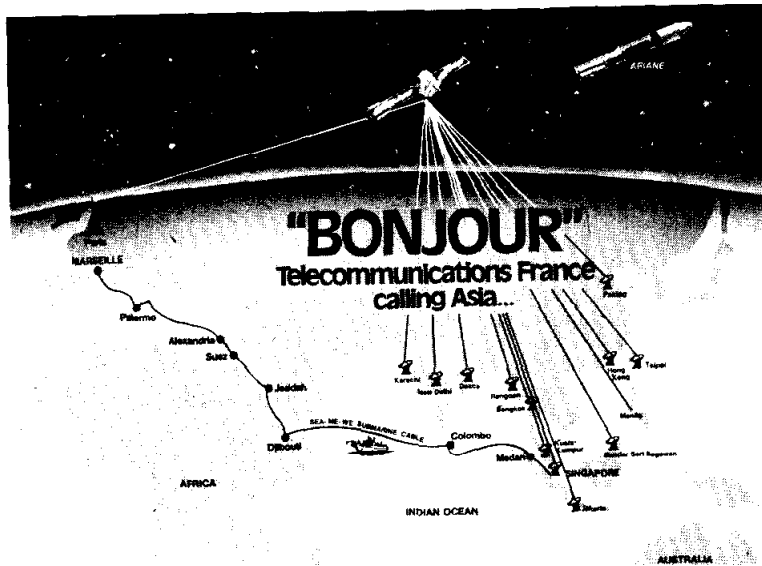
การคมนาคมทางน้ำ

- น่านน้ำภายใน ได้แก่ ลุ่มน้ำที่อยู่ตอนกลางของฝรั่งเศส แม่น้ำที่เด่นคือ แม่น้ำเซนต์
- การคมนาคมเสียบชายฝั่ง มีกำเนิดต่อกับประเทศอื่นใช้เรือขนาดกลาง

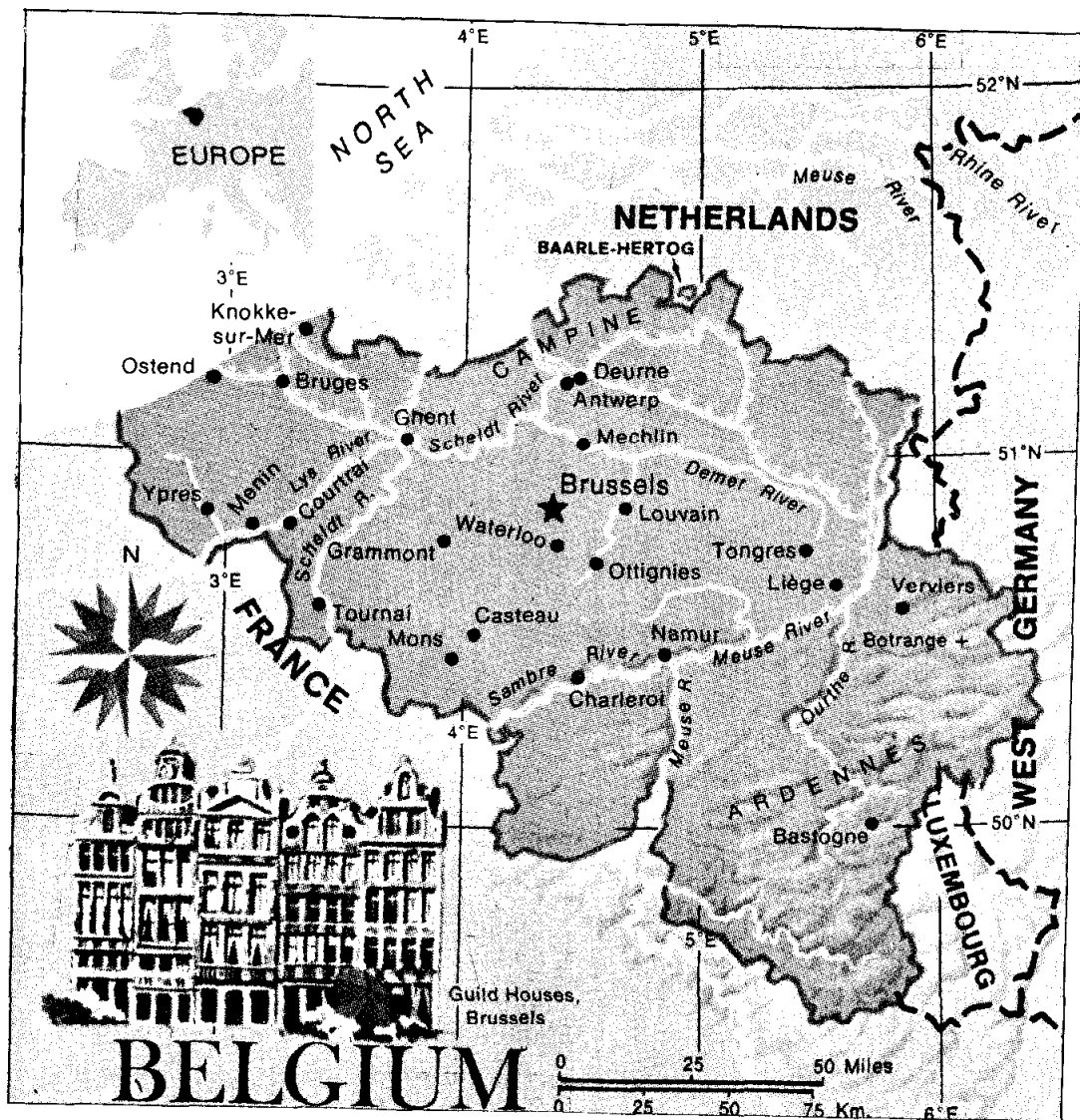
การคมนาคมทางอากาศของฝรั่งเศสเด่นมาก เมืองใหญ่ ๆ ทุกเมืองเป็นศูนย์กลางทางการบิน



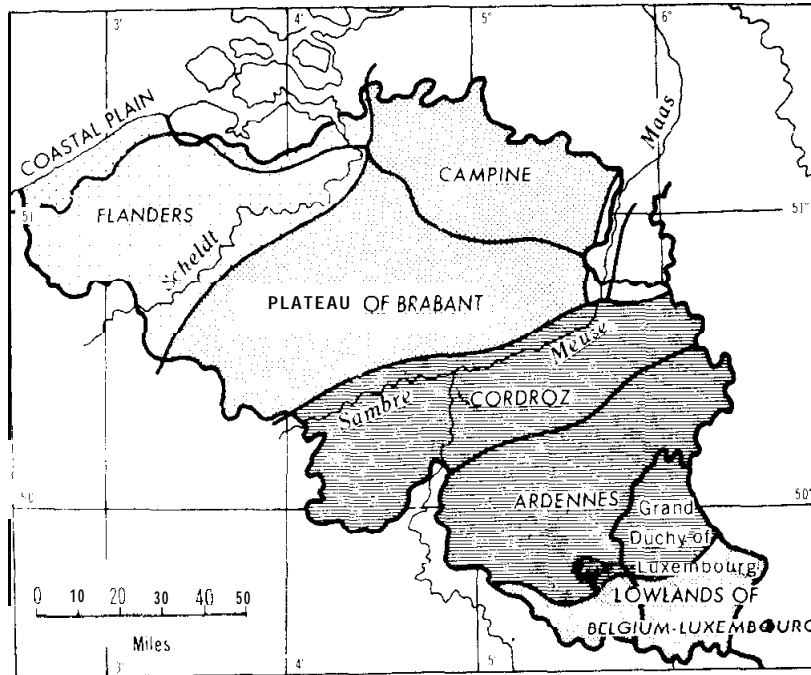
ตึกที่ทำการของฝรั่งเศสในปารีส



การคมนาคมขนส่งในฝรั่งเศส

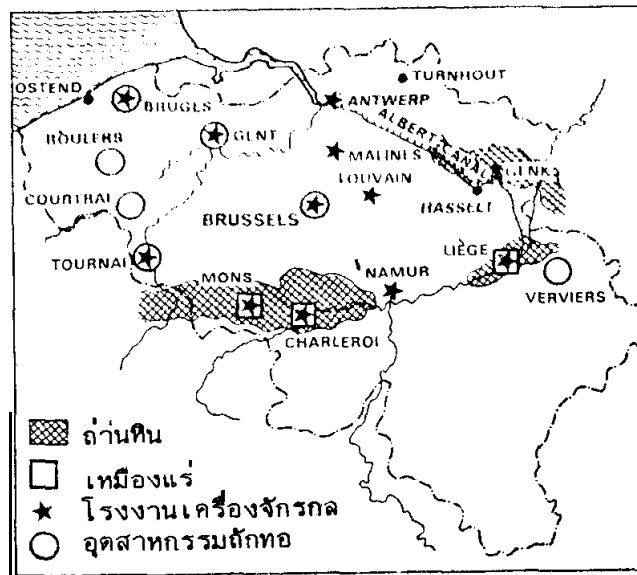


ราชอาณาจักรเบลเยียม



ลักษณะภูมิประเทศของเบลเยียม

Source: Pound, Norman J.G., Europe and the Soviet Union p.219



การอุตสาหกรรมและแร่ธาตุของเบลเยียม

Source: Branigan, J.J. Europe p.174

2.3 ราชอาณาจักรเบลเยียม (Kingdom of Belgium)

ที่ตั้ง อยู่ระหว่าง Latitude 49°30'N-51°30'N และ Longitude 2°35'E-6°25'E

เมืองหลวง Brussels (บรัสเซลส์)

หน่วยเงินตรา Belgian franc

การปกครอง กษัตริย์ทรงเป็นประมุข และนายกรัฐมนตรีทำหน้าที่บริหารประเทศ

เนื้อที่ 11,781 ตารางไมล์ (30,513 ตารางกิโลเมตร)

ประชากร สิ้นปี พ.ศ. 2530 มีประมาณ 9,900,000 คน

ลักษณะภูมิประเทศของเบลเยียม

ส่วนใหญ่เป็นที่ราบต่ำ บางแห่งต้องใช้วิธีสร้างเขื่อนกั้นน้ำทะเลและระบายน้ำทะเลออกได้แก่ ชายฝั่งด้านทะเลเหนือ ทางตะวันออกและตะวันออกเฉียงใต้ที่ติดกับเยอรมนี ลักเซมเบิร์ก และฝรั่งเศส เป็นบริเวณที่ราบสูงอาเคนน์ แม่น้ำสำคัญคือ แม่น้ำสเกลด์ (Scheldt) แม่น้ำเมอส (Meuse) ตอนเหนือของประเทศที่คลองอัลเบอร์ต (Albert Canal) เชื่อมระหว่างแม่น้ำเมอสกับปากแม่น้ำสเกลด์

เขตกิจกรรมของเบลเยียม

1. ทางตอนเหนือและตะวันตกเฉียงเหนือ ทำฟาร์มโคนม ปลูกดอกไม้ดินปนทรายและดินเหนียวปลูกหญ้า และพืชอาหารสัตว์

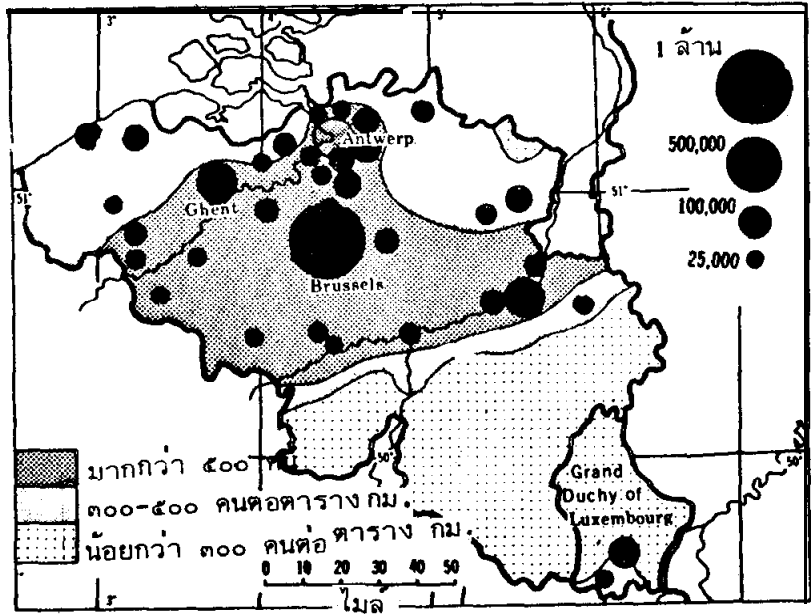
2. ตอนกลาง ปลูกข้าวสาลี ข้าวไรน์ ข้าวโอ๊ต ผักกาดหวาน มันฝรั่ง

3. เขตที่สูงทางตะวันออกเฉียงใต้ เลี้ยงสัตว์ มีแพะ ม้า สุนัข

การประมง มีการจับปลาในเขตทะเลเหนือ

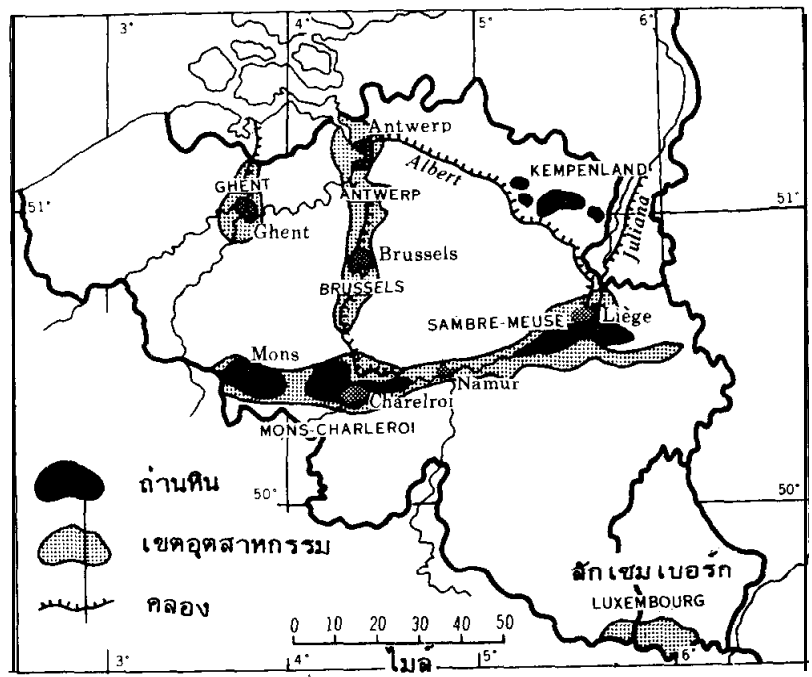
สินค้าออก เครื่องจักร อุปกรณ์การขนส่ง ปืน เหล็กกล้า เครื่องดื่ม

สินค้าเข้า เนย น้ำมัน วัตถุดิบ เหล็ก เครื่องจักรบางชนิด



ลักษณะการกระจายของประชากรของเบลเยียม

Source: Pound, Norman J.G., Europe and the Soviet Union p.223



แหล่งถ่านหินและเขตอุตสาหกรรมของเบลเยียม

Source: Pound, Norman J.G., Europe and the Soviet Union p.222

2.4 ราชอาณาจักรเนเธอร์แลนด์ (Kingdom of the Netherlands)

ที่ตั้ง อยู่ระหว่าง Latitude 50°45'N-53°33'N และ Longitude 3°22'E-7°13'E

ชื่อทางการ The Netherlands มีการปกครองแบบกษัตริย์เป็นประมุข
เนื้อที่ 15.800 ตารางไมล์ (40,922 ตารางกิโลเมตร)

ภาษาที่ใช้ Dutch (ดัทช์)

หน่วยเงินตรา Guilder

ประชากร สิ้นปี พ.ศ. 2530 มีประชากรประมาณ 14,500,000 คน

เมืองหลวง Amsterdam (ดัมสเตอร์ดัม)

ลักษณะภูมิประเทศทั่วไป

เนเธอร์แลนด์มีพื้นที่ต่ำกว่าระดับน้ำทะเล ต้องใช้วิธีสร้างเขื่อนกั้นน้ำ และระบายน้ำทะเลออกพื้นที่แบบนี้เรียกว่า “โพลเดอร์” (Polder)

ลักษณะภูมิอากาศ (Cfb)

เนเธอร์แลนด์อยู่ด้านติดกับมหาสมุทรแอตแลนติก จึงได้รับอิทธิพลของลมประจำตะวันตก ทำให้มีความชุ่มชื้น และมีฝนตกกระจายตลอดปี

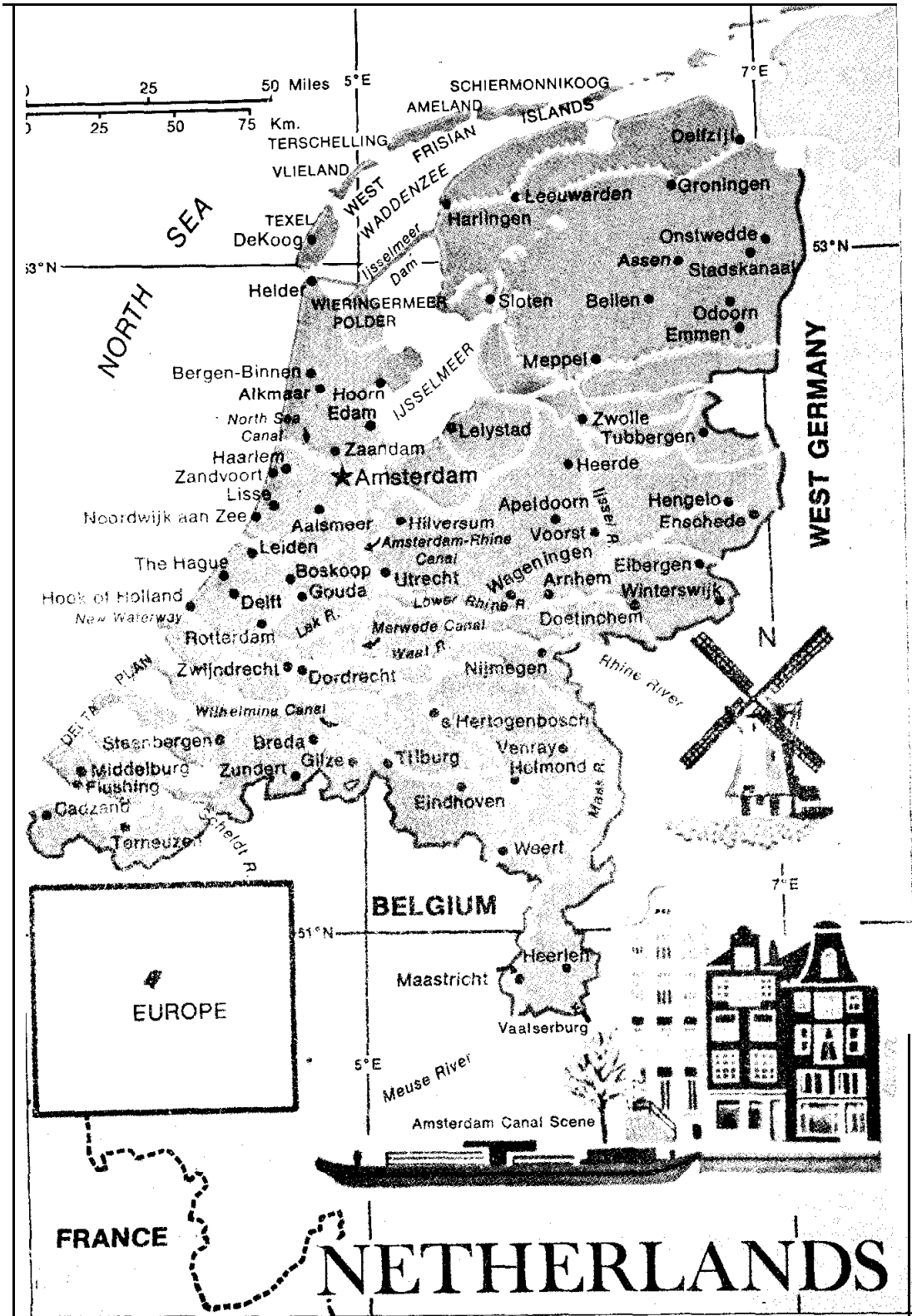
การประมง มีแถบชายฝั่งบริเวณทะเลเหนือ และทางใต้ของประเทศ

ลักษณะทางเศรษฐกิจ

มีความเจริญทั้งสองด้าน คือด้านอุตสาหกรรมและด้านเกษตรกรรม สภาพภูมิศาสตร์ของประเทศ เต็มไปด้วยทะเลและมีพลังงานน้ำ การค้าก็เป็นสิ่งสำคัญที่ทำให้เศรษฐกิจของเนเธอร์แลนด์เจริญ เศรษฐกิจขึ้นอยู่กับการค้าระหว่างประเทศ เพราะเป็นการค้าระหว่างเอกชนกับเอกชน เป็นส่วนใหญ่ หลังสงครามโลกครั้งที่ 2 เป็นต้นมา เกิดมีปัญหาใหม่ ๆ ในด้านการกดค่าจ้างแรงงาน และมีการขาดแรงงานในด้านการเกษตร แต่เป็นระยะเวลาอันสั้น การอุตสาหกรรมเป็นกุญแจในการนำไปสู่ความสำเร็จในการผลิตเร็ว และเป็นประเทศที่มั่งคั่งประเทศหนึ่ง



การอุตสาหกรรมและแหล่งแร่ธาตุ

สินแร่ที่สำคัญ เช่น ถ่านหิน ปิโตรเลียม แก๊สธรรมชาติและเกลือ เนเธอร์แลนด์เป็นประเทศมีชื่อเสียงในการผลิตเร็ว ศูนย์กลางการผลิตเร็วอยู่ที่เมือง Rotterdam และ Amsterdam

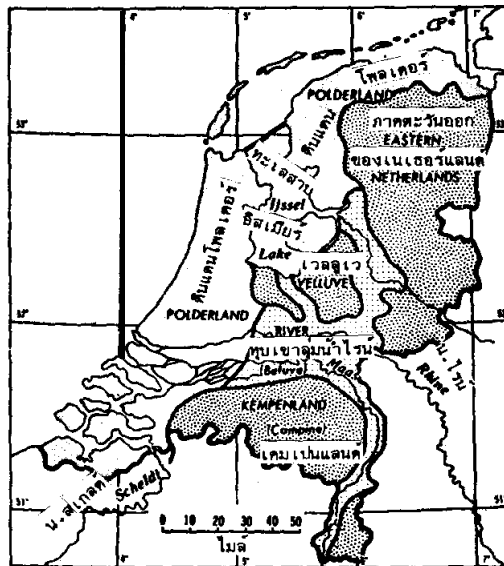




บริเวณพื้นที่ที่สร้างขึ้นใหม่ในอ่าวชุยเคอร์ซี (Zuider Zee)

-  สร้างเสร็จแล้ว
-  สร้างตามโครงการ

Source: Pound, Norman J.G., Europe and the Soviet Union p.234



ลักษณะภูมิประเทศของเนเธอร์แลนด์

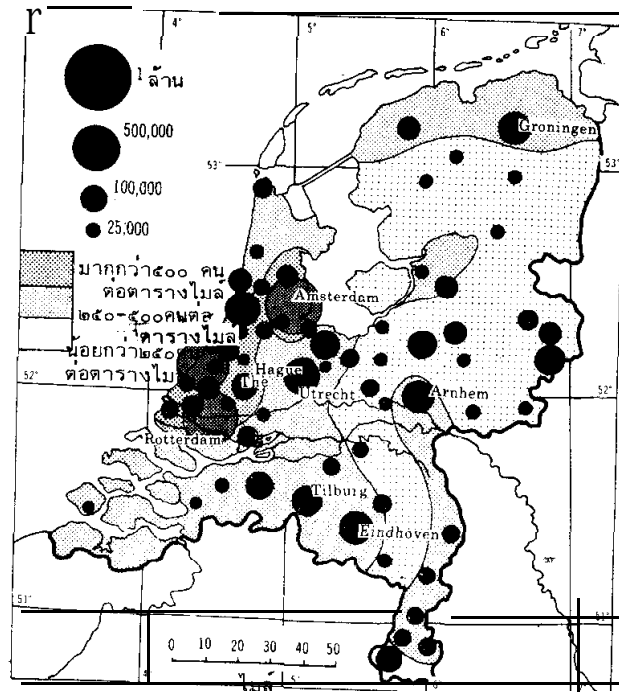
Source : Pound, Norman J.C., Europe and the Soviet Union p.230



สวนดอกทิวลิปในเนเธอร์แลนด์

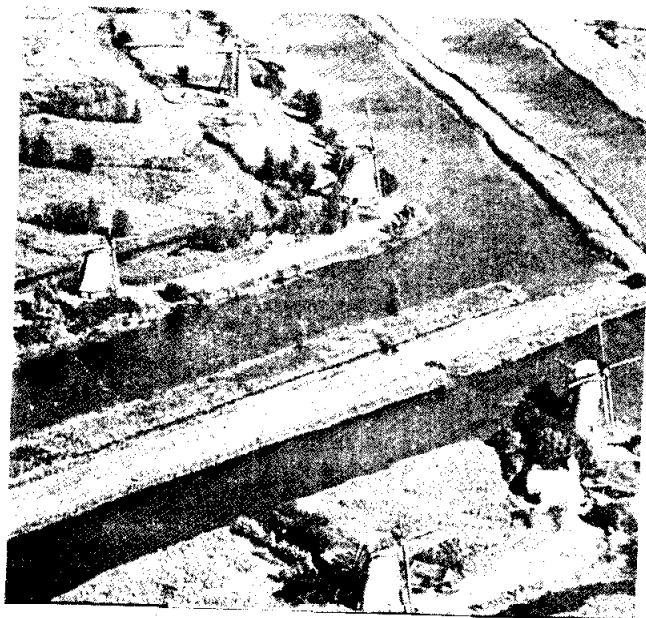


การประกอบกิจกรรมของประชากรในเนเธอร์แลนด์



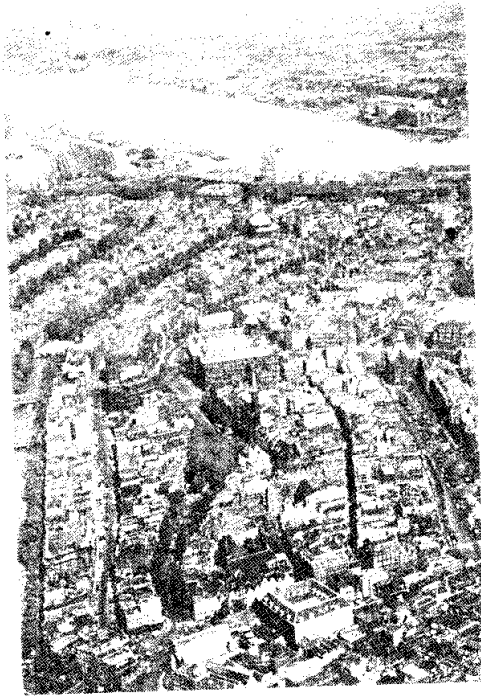
การกระจายของประชากรและที่อาศัยอยู่ตามเมืองใหญ่ๆ ของเนเธอร์แลนด์

Source: Pound, Norman J.G., *Europe and the Soviet Union* p.238



สัญลักษณ์โรงสีลมต้นกำเนิดในการสร้างพื้นที่เพิ่มของชาวดัชท์ ในภาพนี้เป็นกลุ่มโรงสีลมตอนเหนือเมืองแอมสเตอร์แดม

Source: Pound, Norman J.G., *Europe and the Soviet Union* p.233



ทัศนียภาพที่นครหลวงอัมสเตอร์ดัม (เนเธอร์แลนด์)



สัญลักษณ์อย่างหนึ่งของเนเธอร์แลนด์คือกังหันลม
ที่ใช้เป็นพลังงานในการสูบน้ำเข้า-ออกตามคู-คลองในอดีต

แหล่งแร่ธาตุ ถ่านหินอยู่ทางตะวันออกเฉียงใต้ของรัฐ Limburg (ลิมบูร์ก) ผลิตใช้ภายในประเทศอย่างเพียงพอ

การค้า เนเธอร์แลนด์เป็นศูนย์กลางการค้าของทวีปยุโรป แม่น้ำ Rhine (ไรน์) เป็นหัวใจสำคัญของการค้ามีเมือง Rotterdam (รอตเตอร์ดัม) เป็นเมืองท่าที่สำคัญ

สินค้าที่สำคัญ เครื่องจักร เครื่องอิเล็กทรอนิกส์ น้ำมัน ผลิตผลจากนม เนยแข็ง นมเหลว ดอกไม้พันธุ์ไม้ เกลือ

สินค้าเข้าที่สำคัญ น้ำตาล กาแฟ เครื่องเทศ ติบุกัตตุติบต่าง ๆ

ป่าไม้ เพิ่งได้รับการพัฒนา ซึ่งก็เป็นส่วนน้อยเพราะดินที่ใช้ในการเกษตรกรรมมากกว่าจะเป็นป่าไม้ พื้นที่ป่าส่วนใหญ่จะถูกปรับปรุงเป็นฟาร์ม

ทรัพยากรธรรมชาติ ได้แก่ ดินเหนียว ถ่านหิน แก๊สธรรมชาติ น้ำมันก๊าซและเกลือบเป็นทรัพยากรที่สำคัญที่สุดของเนเธอร์แลนด์ เนเธอร์แลนด์เป็นเมืองที่เกิดจากการเปลี่ยนทะเลมาเป็นพื้นดิน มีขอบเขตจำกัด พื้นดินอุดมสมบูรณ์มีป่าปกคลุม

การเกษตรกรรม ส่วนมากที่ทำการเกษตรจะอยู่ในพื้นที่เล็ก

1. การเพาะปลูก ใช้หลักวิชาเข้าช่วยทำให้ได้ผลผลิตสูง พืชที่ปลูกได้แก่ ข้าวสาลี
2. การเลี้ยงสัตว์ มีชื่อเสียงเกี่ยวกับการเลี้ยงวัวพันธุ์ดี
3. การประมง แถบชายฝั่งบริเวณทะเลเหนือ
4. การขุดแร่ ไม่มีแร่ธาตุสำคัญพบถ่านหินในมณฑลลิมบูร์กใต้ (South Limburg)
5. การอุตสาหกรรม ได้แก่

อุตสาหกรรมผลิตเครื่องมือวิทยาศาสตร์ และเครื่องคำนวณที่อาร์นเฮม (Arnhem)

เครื่องไฟฟ้าและทอผ้าที่เมืองติลบูร์ก (Tilburg)

การผลิตเหล็กหล่อจากสินแร่ที่ส่งเข้ามาที่เมืองอิจมูยเดน (Ymuiden)

โรงงานผลิตอลูมิเนียมใกล้เมืองเดลซิก (Delfzijl)

2.5 ราชรัฐลักเซมเบิร์ก (Grand Duchy of Luxembourg)

ที่ตั้ง อยู่ระหว่าง Latitude 49°42'N-50°11'N และ Longitude 5°44' E-6°32' E

เนื้อที่ 999 ตารางไมล์ (2,586 ตารางกิโลเมตร)

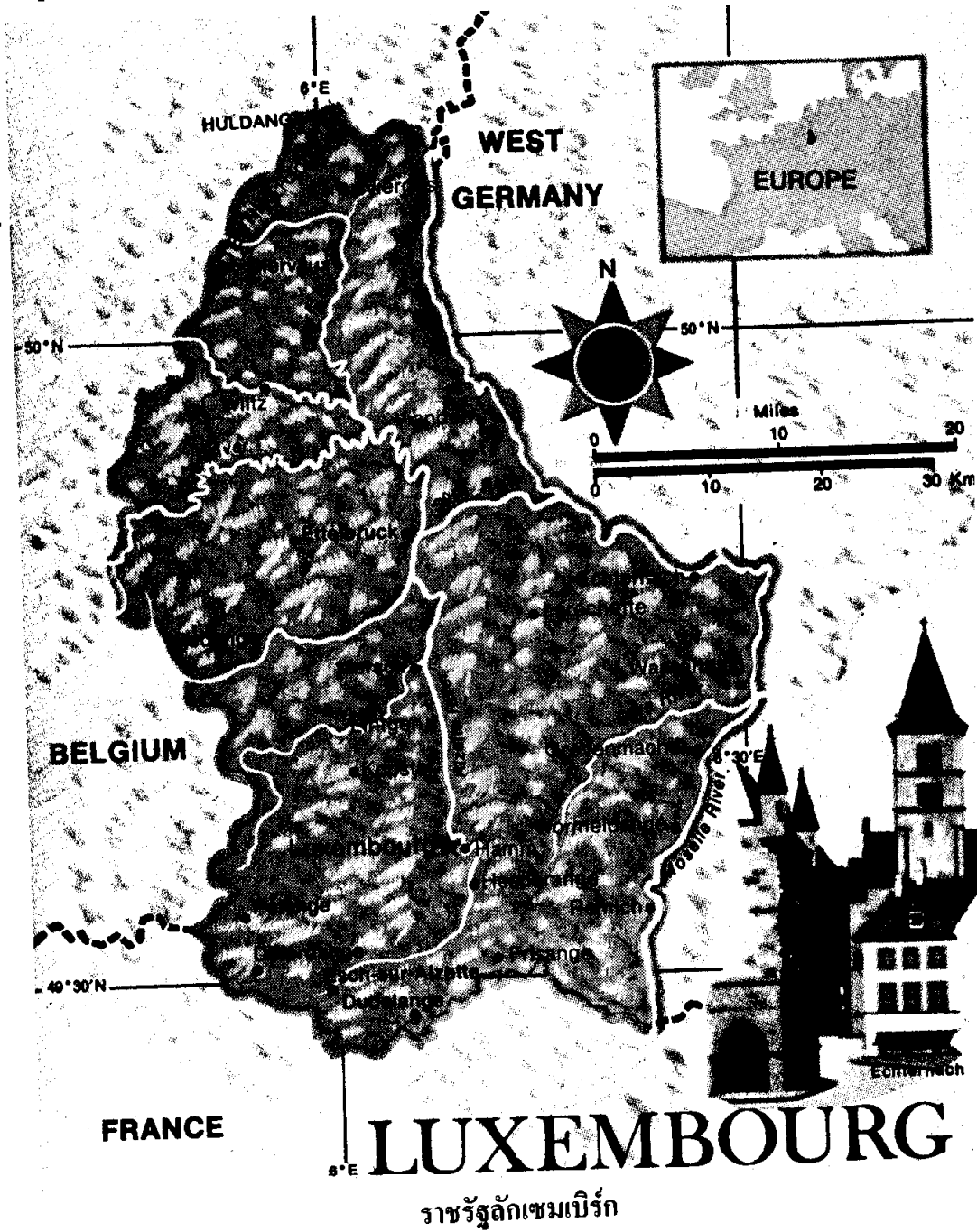
ประชากร สิ้นปี พ.ศ. 2530 มีประมาณ 400,000 คน

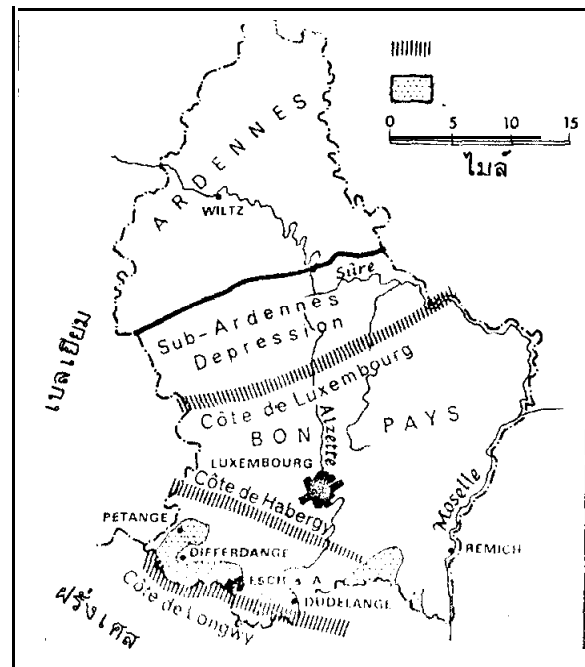
หน่วยเงินตรา Luxembourg Franc

เมืองหลวง Luxembourg (ลักเซมเบิร์ก)

ลักษณะภูมิประเทศ

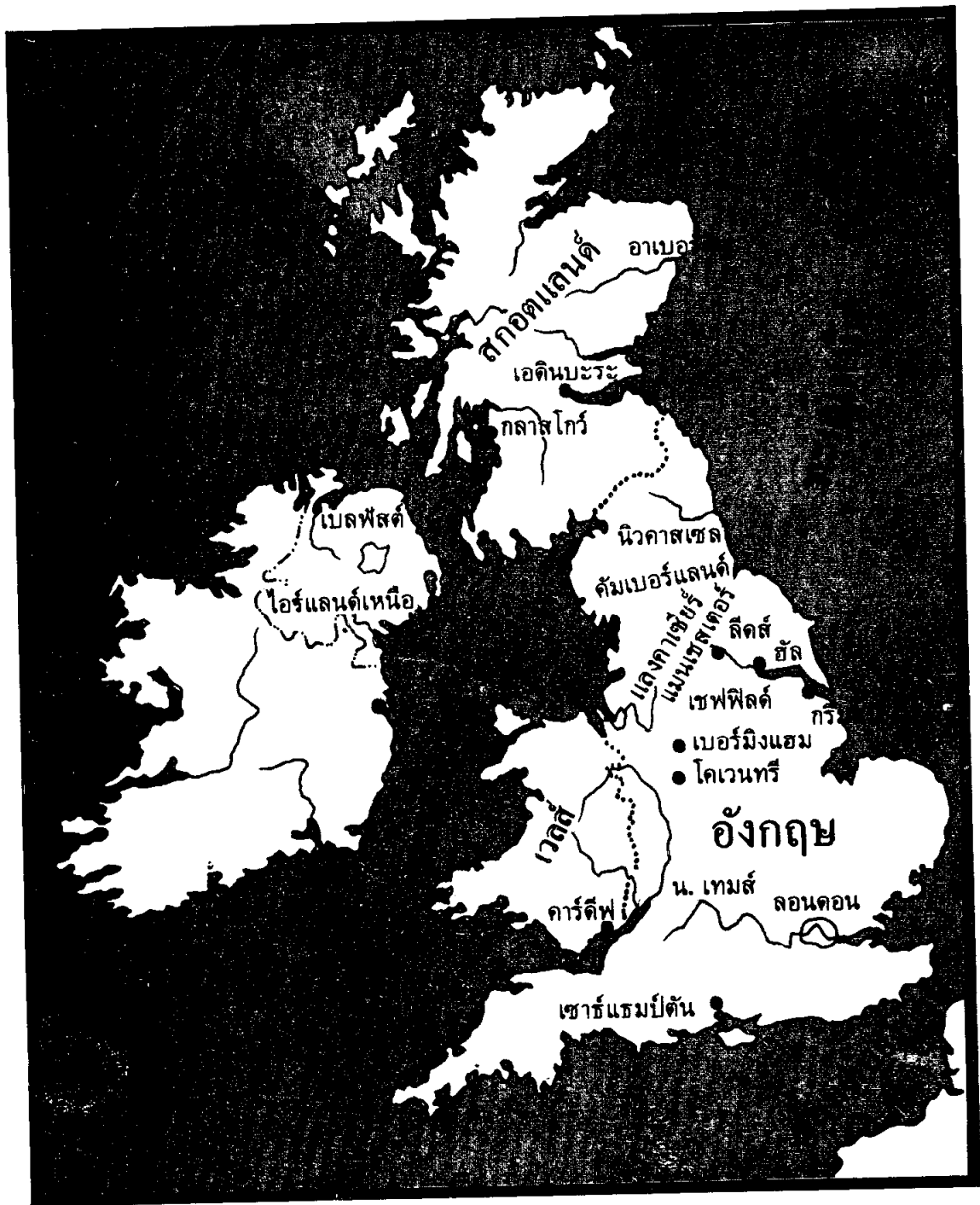
เป็นที่ราบสูง มีป่าปกคลุมบริเวณตอนใต้เป็นที่เพาะปลูกข้าว และมันฝรั่ง เมืองสำคัญ Esch, Alzette ซึ่งเป็นศูนย์กลางรับส่งสินค้าออก ลักเซมเบิร์ก เป็นเมืองหลวงและศูนย์กลางรถไฟ และศูนย์กลางการค้าในยุโรปตะวันตก





ลักษณะโครงสร้างทั่วไปของลิกเซมเบิร์ก

Source: Branigan, J.J., Europe p. 183



สหราชอาณาจักรบริเตนใหญ่และไอร์แลนด์เหนือ
(United Kingdom Great Britain & Northern Ireland)

ลักษณะอากาศ

อากาศเย็นสบาย ฝนตกมากทางตอนใต้

การอุตสาหกรรม

สามารถผลิตเหล็กกล้าได้อันดับ 10 ของโลก เครื่องจักร อุปกรณ์ทำรถไฟ

สินค้าออก

เป็นพวกอุตสาหกรรม เหล็กและเหล็กกล้าคิดเป็นร้อยละ 80 นอกนั้นเป็นพวกเคมีภัณฑ์

สินค้าเข้า

มีน้ำมัน ถ่านหิน ฝ้าย อาหาร รถยนต์

2.6 สหราชอาณาจักรบริเตนใหญ่และไอร์แลนด์เหนือ (United Kingdom of Great Britain and Northern Ireland)

ที่ตั้ง อยู่ระหว่าง Latitude 49°57' N-60°50' N และ Longitude 1°46' E-8°11' W

เนื้อที่ 94,200 ตารางไมล์ (244,300 ตารางกิโลเมตร)

ประชากร สิ้นปี พ.ศ. 2530 มี 56,600,000 คน

หน่วยเงินตรา Pound sterling เมืองหลวง London (ลอนดอน)

ลักษณะทั่วไป

สหราชอาณาจักร เป็นประเทศหนึ่งในกลุ่มหมู่เกาะ British Isles มีเกาะใหญ่ ๆ เพียง 2 เกาะ คือ Great Britain และเกาะ Ireland ประเทศสหราชอาณาจักร ประกอบด้วย 4 แคว้น คือ England, Wales, Scotland และ Northern Ireland

ลักษณะโครงสร้างของประเทศสหราชอาณาจักร

ประกอบด้วย 3 ส่วนสำคัญ คือ

1. Northern Highland ประกอบด้วยภูเขารูปโดมมีหินลาวาสอดแทรกอยู่ตามชั้นของหิน
2. The Central plain เป็นที่ราบลุ่มประกอบด้วยแม่น้ำ และทะเลสาบ
3. The Southern upland ประกอบด้วยเนินเขาและสันเขา

ประชากรและภาษา สิ้นปี พ.ศ. 2530 มีประชากรทั้งหมด 56,600,000 คน

ภาษาที่ใช้ English, Gaelic, Welsh

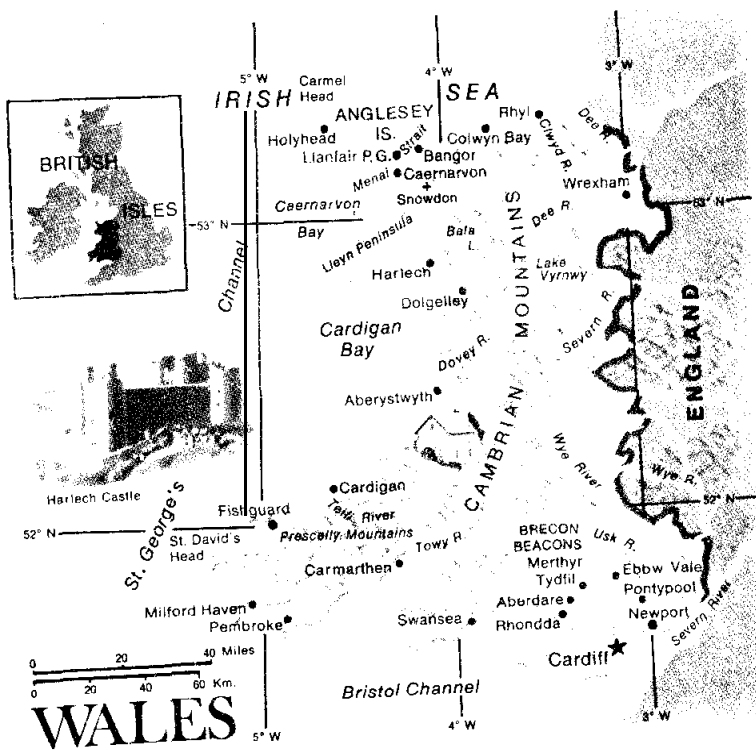
ลักษณะภูมิอากาศ

ประเทศสหราชอาณาจักร มีอากาศแบบภาคพื้นสมุทรชายฝั่งตะวันตก (Marine West Coast) หรือ "Cb" ได้รับอิทธิพลของลมประจำตะวันตกและกระแสน้ำอุ่น North Atlantic drift



FACTS AND FIGURES

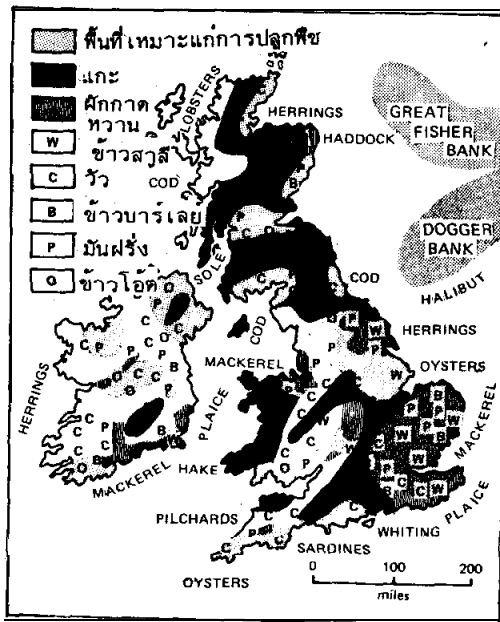
สหราชอาณาจักรบริเตนใหญ่และไอร์แลนด์เหนือ



แคว้นเวลส์ของสหราชอาณาจักร

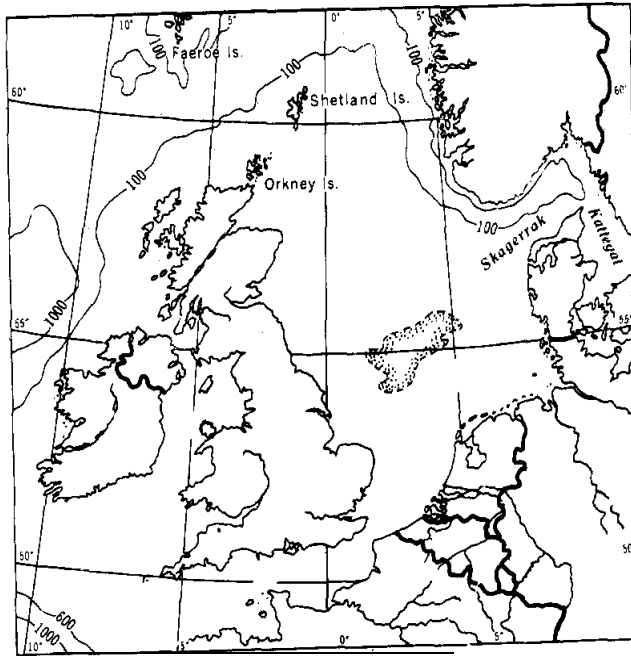


ลักษณะการใช้ที่ดินเพื่อการเกษตรของหมู่เกาะอังกฤษ



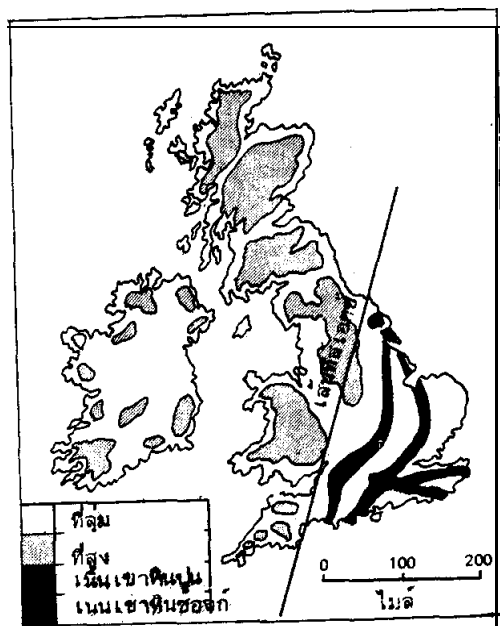
ลักษณะการเกษตรกรรมของสหราชอาณาจักร

Source: Goh Cheng Leong., Western Europe p.15



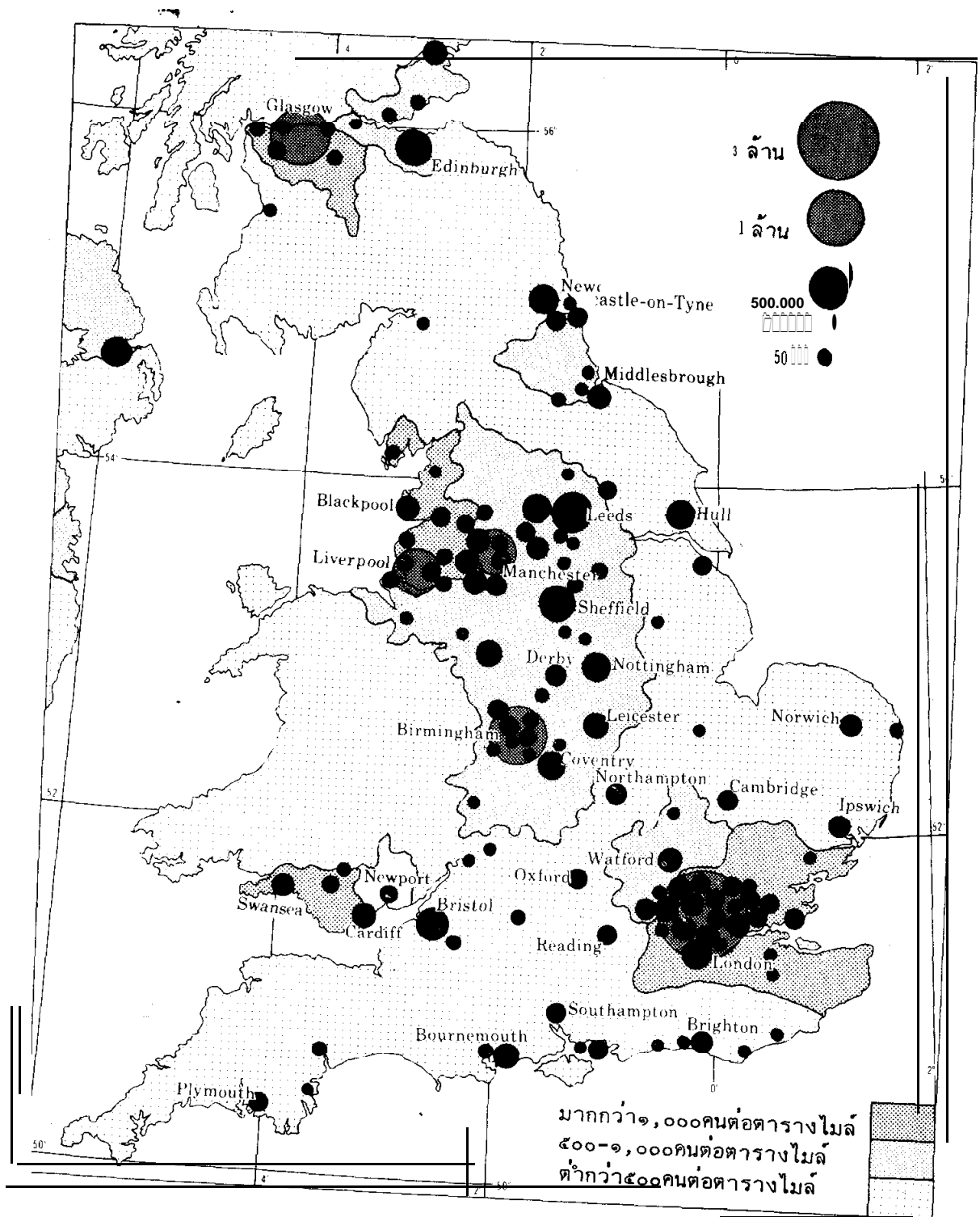
บริเตนและหมู่เกาะอังกฤษ

Source: Pound Norman J.G., *Europe and the Soviet Union* p.143



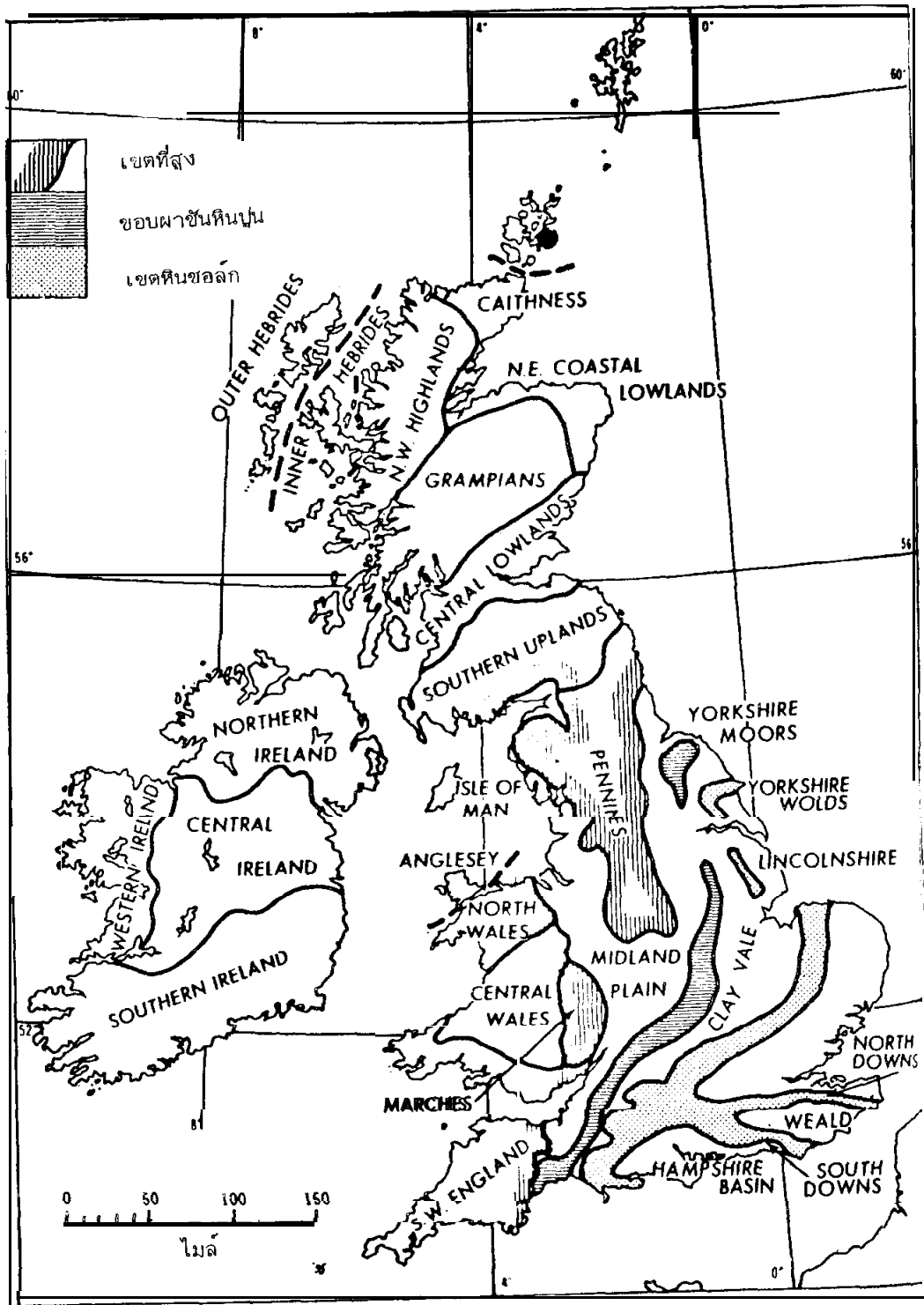
แสดงเส้น Tees-Exe ซึ่งแบ่งที่สูงภาคตะวันตกเฉียงเหนือและที่ลุ่มทางภาคตะวันออกเฉียงใต้ของบริเตนออกจากกัน

Source: Goh Cheng Leong, *Wester Europe* p.12



การกระจายของประชากรและตามเมืองใหญ่ๆ

Source : Pound, Norman J.G., Europe and the Soviet Union p. 175



ลักษณะโครงสร้างของหมู่เกาะอังกฤษ

Source: Pound, Norman J.G., Europe and the Soviet Union p.144

ลักษณะทางเศรษฐกิจ

มีการใช้ที่ดินให้เกิดประโยชน์อย่างมีประสิทธิภาพ ลักษณะทางภูมิประเทศและภูมิอากาศเป็นตัวกระตุ้นก่อให้เกิดการเกษตรกรรมขึ้น

การประมง เป็นอาชีพที่มีความสำคัญเพราะลักษณะภูมิประเทศเป็นเกาะและฝั่งทะเลสร้างความเหมาะสมแก่กิจการประมงนี้มาก เป็นประเทศที่น่าหน้าในด้านการจับปลา สหราชอาณาจักร มีเขตน่านน้ำชายฝั่งทวีปกว้างขวาง มีอาหารปลาอุดมชนิดของการประมงนั้นที่ทำการมากคือ การประมงผิวน้ำ การประมงชายฝั่ง การประมงน้ำลึก การประมงน้ำจืด รวมทั้งการล่าปลาวาฬ

การทำเหมืองแร่พลังงานและอุตสาหกรรม แหล่งถ่านหินที่สำคัญได้แก่ หุบเขามิดแลนด์ แหล่งถ่านหินบริเวณเทือกภูเขาเพนไนน์ แหล่งถ่านหินในเวลส์

การอุตสาหกรรมได้ชื่อว่าเป็นประเทศอุตสาหกรรม มีอุตสาหกรรมที่สำคัญหลายประเภท ได้แก่ อุตสาหกรรมต่อเรือ อุตสาหกรรมเครื่องจักรและยานพาหนะ อุตสาหกรรมทอผ้า

เขตที่สำคัญต่าง ๆ ของหมู่เกาะอังกฤษ พิจารณาจากแผนที่

สหราชอาณาจักร แบ่งออกเป็นเขต ๆ ได้ 4 เขตคือ สก็อตแลนด์ เวลส์ ไอร์แลนด์เหนือ และอิงแลนด์

การคมนาคม

การคมนาคมของสหราชอาณาจักร ลักษณะภูมิประเทศของสหราชอาณาจักร เต็มไปด้วยเนินเขาการขนส่งทางน้ำการสร้างคลอง จึงเป็นอุปสรรคอย่างยิ่งไม่เหมือนในฝรั่งเศส ภายหลังจึงคิดหาทางสร้างทางรถไฟในสมัยต่อมา ส่วนทางรถยนต์มีถนนชั้นดีตัดเชื่อมโยงติดต่อถึงกันโดยตลอด สำหรับการติดต่อทางทะเลสหราชอาณาจักร มีเมืองท่าหลายแห่ง สามารถติดต่อได้ทั่วโลก

ลอนดอนเป็นเมืองท่าที่รับส่งสินค้าเป็นศูนย์กลางการค้า อุตสาหกรรม การธนาคาร การค้า

สหราชอาณาจักร ติดต่อกับการค้ากับประเทศต่าง ๆ ทั่วโลก เนื่องจากมีการคมนาคมสะดวก สหราชอาณาจักร เป็นพ่อค้าที่ยิ่งใหญ่ของโลกตั้งแต่ศตวรรษที่ 19

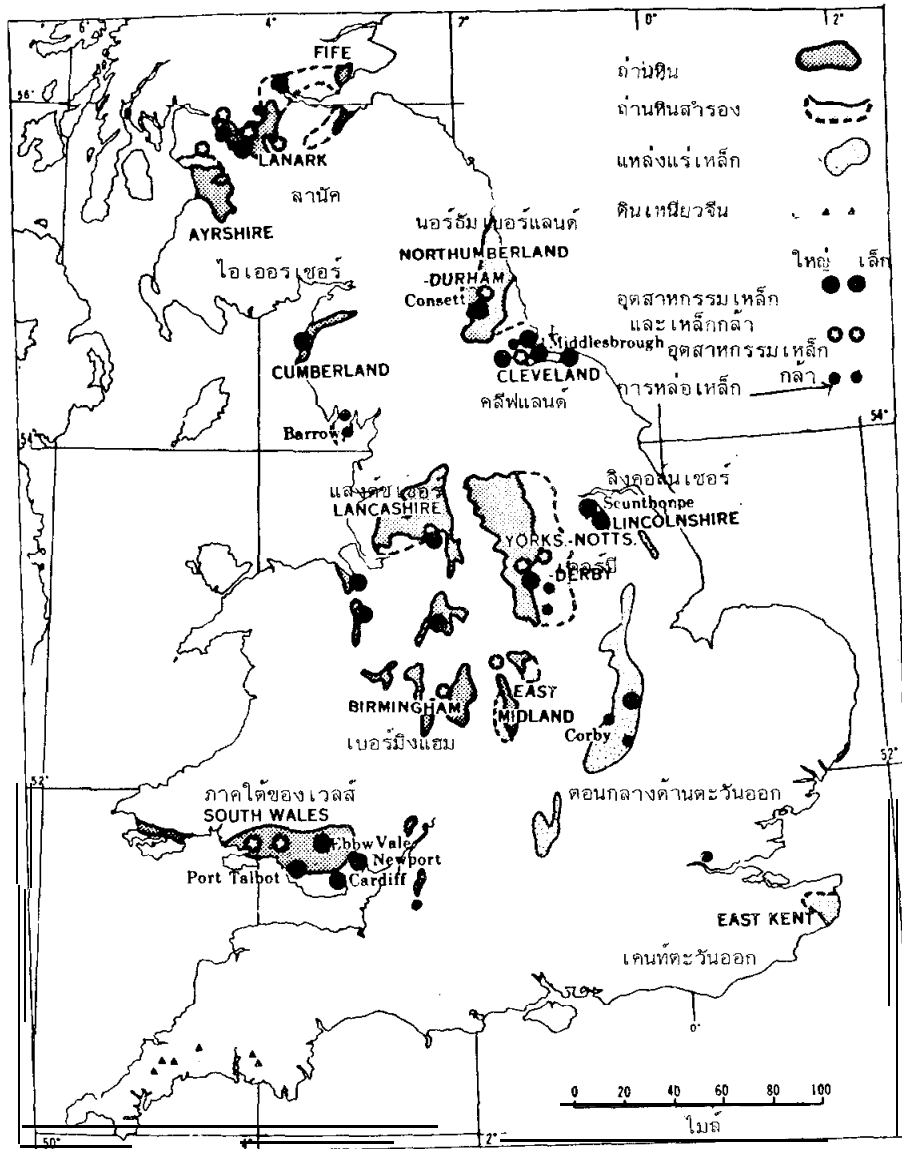
สินค้าเข้าที่สำคัญ ได้แก่ เครื่องบริโภค วัตถุดิบที่ใช้ในโรงงานอุตสาหกรรม เช่น ฝ้าย ลินิน ไหม ขนสัตว์ และน้ำมัน

สินค้าออกเป็นสินค้าประเภทเครื่องใช้สำเร็จรูป เครื่องจักร เครื่องยนต์ เครื่องไฟฟ้า เคมีภัณฑ์ และผลิตภัณฑ์ประเภทแร่ธาตุต่าง ๆ

ความสัมพันธ์กับต่างประเทศ

สหราชอาณาจักร เป็นประเทศแรกที่ทำให้เกิดการอุตสาหกรรม ดังนั้นจึงนำหน้าในด้านอุตสาหกรรม มีความจำเป็นที่จะต้องใช้วัตถุดิบมาป้อนโรงงาน ปัจจุบันสหราชอาณาจักรมีความสัมพันธ์กับต่างประเทศทั้งทางด้านทหารและเศรษฐกิจ

- ด้านทหารเป็นสมาชิกขององค์การเนโท (NATO) ซีโต (SEATO) ซึ่งซีโตเลิกไปแล้ว
- ด้านการค้ากับต่างประเทศเป็นสมาชิกของกลุ่มตลาดร่วมยุโรป (Common Market)



การผลิตถ่านหินและแร่ธาตุตลอดจนการกระจายของแหล่งเหล็กกล้าในสหราชอาณาจักร

Source: Pound, Norman J.G., U Europe and the Soviet Union p. 151



เขตอุตสาหกรรมของบริเตนใหญ่

Source: Pound Norman J.G., Europe and the Soviet Union p.153

2.7 สาธารณรัฐไอร์แลนด์ (Ireland Republic)

ที่ตั้ง ไอร์แลนด์เป็นเกาะอยู่ทางทิศตะวันตกของ Great Britain และแยกตัวออกจาก Great Britain อยู่ระหว่าง Latitude $51^{\circ} 27' N - 55^{\circ} 13' N$ และ Longitude $6^{\circ} W - 10^{\circ} 29' W$

เนื้อที่ 27,136 ตารางไมล์ (70,283 ตารางกิโลเมตร)

ประชากร สิ้นปี พ.ศ. 2529 มีประชากรประมาณ 3,600,000 คน

หน่วยเงิน Irish Pound เมืองหลวง Dublin (ดับลิน)

ลักษณะภูมิประเทศ จำแนกความสำคัญได้ 3 ส่วน คือ

1. ประกอบด้วยภูเขารูปโดมมีหินลาวา สอดแทรกอยู่ตามชั้นของดินเช่นทางตอนเหนือ
2. เป็นที่ราบลุ่มประกอบด้วยแม่น้ำและทะเลทราย
3. ประกอบด้วยเนินเขาและสันเขา

ด้านการปกครอง เป็นแบบสาธารณรัฐ

ลักษณะทั่วไป ไอร์แลนด์ประกอบด้วยที่ราบตอนกลาง และด้านข้างเป็นที่ราบสูงระหว่างที่ราบกับฝั่งทั้งสองข้างจะเป็นภูเขา

ลักษณะทางธรณีวิทยา เป็นพื้นที่สูง ๆ ต่ำ ๆ สลับกัน บางแห่งสูงกว่าระดับน้ำทะเล ที่ราบใหญ่ตอนกลางเกิดขึ้นในระยะที่มีการเปลี่ยนแปลงในระหว่างมหายุค Paleozoic มีรากฐานโครงสร้างเป็นหินปูน

ดินและทรัพยากรธรรมชาติ พื้นดินของประเทศไอร์แลนด์มีความชุ่มชื้นสูงทำให้ดินกลายเป็นกรด ดังนั้นจึงต้องใช้ปูนขาวเพื่อลดความเป็นกรดของดิน และดินขาดฟอสเฟตดินและภูมิอากาศเขตร้อน จึงไม่เหมาะในการเพาะปลูกป่าไม้มีน้อย นอกจากทุ่งหญ้าซึ่งเหมาะแก่การเพาะเลี้ยงสัตว์ การเลี้ยงสัตว์เป็นผลผลิตที่สำคัญของการเกษตรกรรม ทรัพยากรของสาธารณรัฐไอร์แลนด์ ส่วนใหญ่มีในที่ราบตอนกลางมีถ่านหินที่เป็นเชื้อเพลิง

ภูมิอากาศ มีความแปรปรวนไม่สม่ำเสมอ โดยเฉพาะชายแนวฝั่งทะเลอากาศจะมีความแปรปรวนมากความชื้นสูง

เศรษฐกิจ เศรษฐกิจของไอร์แลนด์ขยายตัวขึ้นเรื่อย ๆ จนสิ้นสงครามโลกครั้งที่ 2 การพัฒนาทางด้านเศรษฐกิจลดต่ำกว่าประเทศอื่น ๆ ในยุโรปตะวันตก ทำให้มีการตื่นตัวทางด้านเศรษฐกิจมีแผนการส่งเสริมปรับปรุงการลงทุนทางด้านนี้ โดยเฉพาะความเป็นอยู่ การคมนาคมขนส่ง การอุตสาหกรรมใหม่ ๆ และการพัฒนาทางด้านพลังงานไฟฟ้าจัดเป็นโครงการที่รัฐบาลนี้สนับสนุนเป็นอันดับแรกของการพัฒนา พลังงานทางด้านพลังงานไฟฟ้าได้ถูกผลิต

ขึ้นมาเพื่อใช้ประโยชน์ทางด้านอุตสาหกรรม และทางด้านอื่น ๆ อีกมากมาย โครงการต่าง ๆ ได้รับผลเก็บบเต็มที่ในทุก ๆ ด้าน

การเกษตรกรรม พื้นที่ทั้งหมด 70% ของการเกษตรกรรม นอกนั้นเป็นทุ่งหญ้าสำหรับเลี้ยงสัตว์ ซึ่งเป็นสินค้าออกของไอร์แลนด์ พื้นที่ที่ใช้ในการเพาะปลูกนั้นมีการปลูกข้าวบาร์เลย์ ข้าวสาลี ข้าวโอ๊ต มันฝรั่ง หัวผักกาด

การป่าไม้ รัฐบาลได้จัดโครงการขยายเขตพื้นที่ 60% ตามโครงการขยายเขตป่าไม้ ได้จัดไว้เป็นป่าสงวนจุดมุ่งหมายการวางแผนของการป่าไม้ คือการลดสินค้าเข้าประเภทไม้ซุง เพื่อตัดทอนการหมดเปลืองทางเศรษฐกิจ และได้ผลิตทรัพยากรธรรมชาติของตนเองขึ้นมาแทนจนกระทั่งสามารถส่งออกเป็นสินค้าออกได้

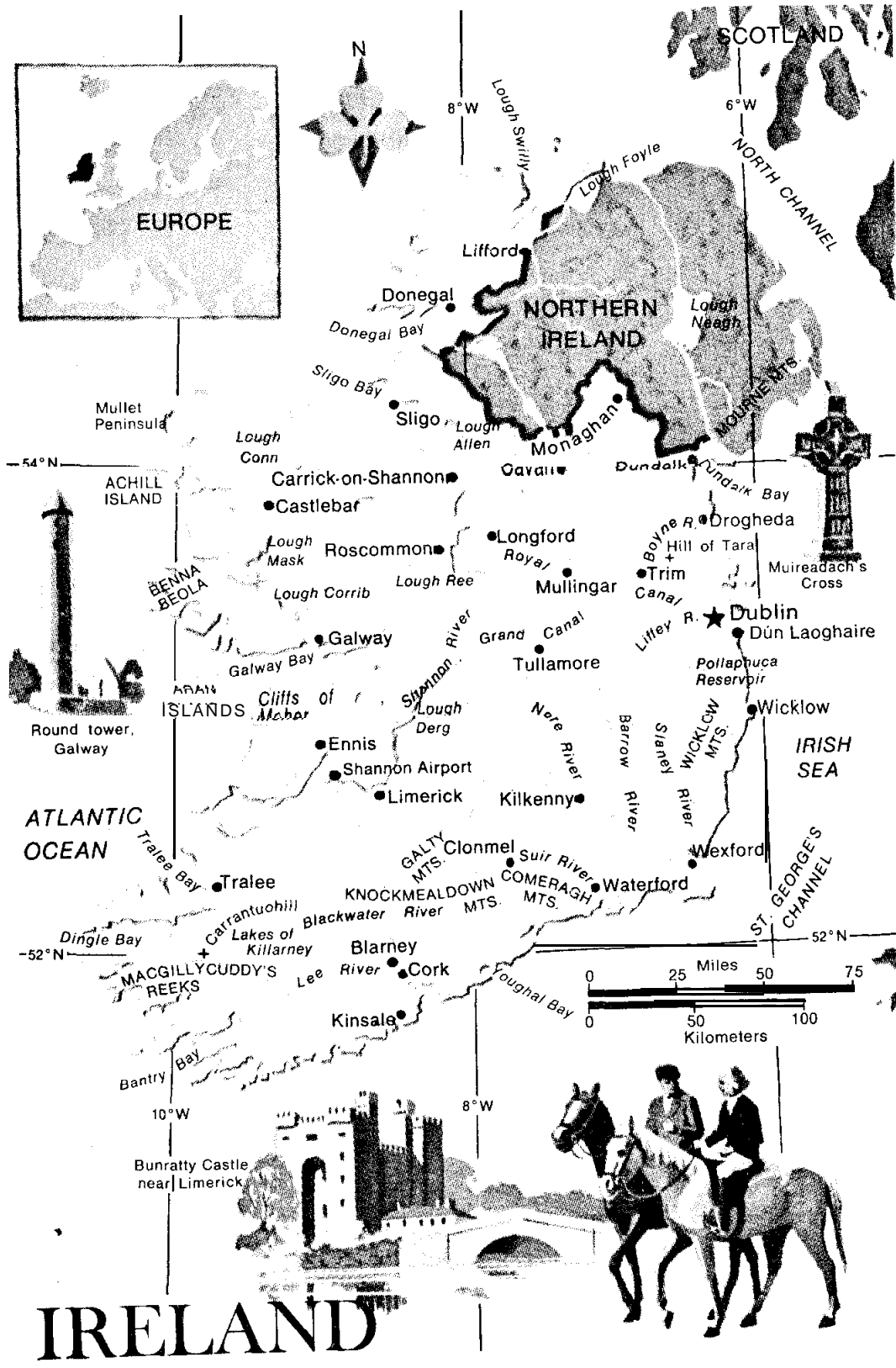
การประมง รัฐบาลสนับสนุนอุตสาหกรรมการประมงอย่างกว้างขวาง ได้มีการพัฒนาท่าเรือ และมีการตั้งสถานฝึกหัดชาวประมง นอกจากนี้ได้มีการสำรวจและพัฒนาปรับปรุงการตลาต ท่าเรือการประมงและสถานที่สำหรับเก็บปลา ไอร์แลนด์ได้มีการจับปลาอย่างกว้างขวาง นอกจากใช้บริโภคภายในประเทศอย่างเพียงพอแล้ว ยังเหลือส่งเป็นสินค้าออกที่สำคัญทำรายได้ให้แก่ประเทศปีละจำนวนมากเนื่องจากไอร์แลนด์มีการพัฒนาเครื่องมือการจับปลา และมีการตั้งสถานฝึกอบรมชาวประมงก่อนที่จะออกไปประกอบอาชีพปัจจุบันไอร์แลนด์มีกองเรือเพื่อการประมงจับปลาที่ทันสมัยปลาที่จับได้จะมีการทำเป็นสินค้าสำเร็จรูปภายในเรือเลย เช่น การทำเป็นปลากระป๋อง

การทำเหมืองแร่ ไอร์แลนด์แม้จะไม่มีการค้าสินแร่ที่ใหญ่โตก็ตาม แต่สามารถผลิตสินแร่ได้จำนวนมากขึ้นเรื่อย ๆ เป็นผลให้มีการสำรวจแหล่งแร่เพิ่มมากขึ้น แม้ว่าจะมีจำนวนจำกัด แต่ก็พยายามที่จะขุดหาผลิตแร่เพิ่มขึ้นให้เพียงพอกับความต้องการได้อย่างไม่มีขีดจำกัด โดยได้เตรียมพื้นที่บ่อแร่เพิ่มขึ้นอีกหลายแห่ง

การอุตสาหกรรม ตั้งแต่ไอร์แลนด์ได้ก่อตั้งเป็นรัฐอิสระ รัฐบาลมีศูนย์รวมการอุตสาหกรรมได้สนับสนุนกิจการให้เจริญก้าวหน้ายิ่งขึ้น โดยเฉพาะในเมืองหลวงและตามเมืองเก่า ๆ ที่เป็นจุดศูนย์รวมการบริการและที่มีส่วนช่วยในการเร่งเร้าคือบริเวณที่มีน้ำตาล ถ่านหิน ไฟฟ้า เหล็กกล้า เพื่อเป็นวัตถุดิบโรงงานอุตสาหกรรมเกือบครึ่งหนึ่งของทั้งหมดจะตั้งอยู่ในเมืองดับลินและคอร์ก

การคมนาคม ได้แก่ การไปรษณีย์ โทรเลข โทรศัพท์ เป็นกิจการของรัฐบาล

ความสัมพันธ์ระหว่างประเทศ ไอร์แลนด์ได้เข้าร่วมเป็นสมาชิกของ UNO (องค์การสหประชาชาติ)



IRELAND

3. สรุป

ยุโรปตะวันตกประกอบด้วยประเทศสหราชอาณาจักร ฝรั่งเศส เบลเยียม เนเธอร์แลนด์ ลักเซมเบิร์กประชากรของยุโรปตะวันตกมีประมาณ 155 ล้านคน เมื่อเปรียบเทียบกับจำนวนพื้นที่แล้วอยู่กันหนาแน่นมาก

ลักษณะภูมิประเทศของยุโรปตะวันตกมีลักษณะโครงสร้างทางธรณีวิทยาที่สลับซับซ้อน ลักษณะภูมิอากาศของยุโรปตะวันตกเป็นแบบภาคพื้นสมุทรชายฝั่งตะวันตก มีลักษณะอบอุ่นชุ่มชื้น ปริมาณฝนที่ได้รับแตกต่างกันไปตามลักษณะภูมิประเทศ

พืชพรรณธรรมชาติของยุโรปตะวันตกส่วนใหญ่เป็นพืชที่เกิดขึ้น ในบริเวณที่ลุ่มหนองบึง ทรัพยากรและอาชีพของยุโรปตะวันตกมีการพัฒนาทั้งทางด้านการเกษตรและอุตสาหกรรม การเกษตรในยุโรปตะวันตกมีลักษณะการเกษตรเป็นแบบผสม ซึ่งใช้พื้นที่อย่างมีประสิทธิภาพ

การอุตสาหกรรมของยุโรปตะวันตกมีความสำคัญและได้ขึ้นชื่อว่าเป็นผู้นำในการพัฒนาทางเทคโนโลยีและวิทยาศาสตร์มานานจนถึงปัจจุบัน ผลผลิตทางด้านการอุตสาหกรรมที่สำคัญได้แก่ การผลิตเครื่องจักรและยานพาหนะ อุตสาหกรรมเหล็กและเหล็กกล้า

4. คำถามท้ายบท

- 4.1 ไอร์แลนด์มีลักษณะภูมิประเทศและโครงสร้างอย่างไร?
- 4.2 ทำไมจึงมีฝนตกชุกในเขตภาคตะวันตกของไอร์แลนด์?
- 4.3 ประชากรส่วนใหญ่ของไอร์แลนด์ประกอบอาชีพอะไร?
- 4.4 เหตุใดไอร์แลนด์จึงไม่รวมกับสหราชอาณาจักร?
- 4.5 ลักษณะภูมิอากาศของไอร์แลนด์แบ่งได้กี่เขตอะไรบ้าง?
- 4.6 ลักษณะดินและลักษณะทางธรณีวิทยาของไอร์แลนด์เป็นอย่างไร?
- 4.7 การทำเหมืองแร่, การทำป่าไม้, และการประมงของไอร์แลนด์ มีความเจริญมากน้อยเพียงใด?