

บทที่ 11

ยุโรปกลาง

(Central Europe)

1. วัตถุประสงค์

หลังจากจบบทเรียนนี้แล้ว ผู้เรียนสามารถปฏิบัติได้ดังนี้ :-

- 1.1 อธิบายลักษณะโดยทั่วไปของยุโรปกลางได้
- 1.2 เปรียบเทียบลักษณะภูมิประเทศและภูมิอากาศของประเทศต่าง ๆ ในยุโรปกลางได้
- 1.3 จำแนกถึงองค์ประกอบที่มีอิทธิพลต่อลักษณะความเป็นอยู่ของประชาชน ประเทศต่าง ๆ ในยุโรปกลางได้
- 1.4 บอกถึงแหล่งเศรษฐกิจที่สำคัญของแต่ละประเทศพร้อมทั้งชี้แผนที่ประกอบได้
- 1.5 ยกตัวอย่างของสินค้าทางเศรษฐกิจที่นำเงินตราเข้าประเทศอย่างน้อย 3 ประเทศได้

2. เนื้อหาสำคัญ

2.1 ลักษณะทั่วไปของยุโรปกลาง

1. ยุโรปกลางประกอบไปด้วยประเทศเยอรมนีตะวันตก เยอรมนีตะวันออก สวิตเซอร์แลนด์ ออสเตรีย โปแลนด์ เชโกสโลวะเกีย และลิกเตนสไตน์

2. ลักษณะภูมิประเทศของยุโรปกลางบริเวณ สวิส และออสเตรีย ส่วนใหญ่เป็นเทือกเขาแอลป์ ส่วนในประเทศเชโกสโลวะเกียเป็นเทือกภูเขาคาร์เปเทียน ภาคใต้ของโปแลนด์ ภาคกลางและภาคใต้ของเยอรมนีเป็นที่สูง นอกจากบริเวณตอนเหนือของเยอรมนีและโปแลนด์เป็นที่ราบใหญ่ติดชายฝั่งทะเล

แม่น้ำสำคัญที่ไหลผ่านยุโรปกลาง มีแม่น้ำไรน์ เอมส์ เวเซอร์ เอลเบ โอเดอร์ วิสตุลา และดานูบ

การติดต่อระหว่างที่สูง และบริเวณภูเขาใช้ช่องเขาเป็นช่องทางติดต่อ ได้แก่ช่องเขา เกรตเซนต์ เบอร์นาร์ก, ซิมพลอน, เซนต์ กอตเธอร์ด และเบรนนเนอร์ เป็นต้น

3. ลักษณะภูมิอากาศของยุโรปกลาง ทางทิศเหนือเป็นแบบภาคพื้นสมุทรได้รับอิทธิพลจากทะเล ส่วนทางตะวันออกและภาคใต้ของเขตเป็นแบบชื้นภาคพื้นทวีป ส่วนบริเวณที่สูงมีลักษณะภูมิอากาศแบบภูเขา

4. ยุโรปกลางมีผลผลิตทางด้านเกษตรออกจำหน่ายเป็นสินค้าออกด้วย ในเขตที่ราบภาคเหนือของโปแลนด์และเยอรมนี ปลูกข้าวสาลี ข้าวบาร์เลย์ มันฝรั่ง และหัวผักกาดหวาน บริเวณที่ราบหุบเขาภาคใต้ ปลูกองุ่น ยาสูบ และผลไม้ในสวิส ออสเตรีย และเชโกสโลวะเกีย มีการปลูกองุ่น ข้าวสาลี และมันฝรั่ง ตามที่ราบระหว่างภูเขาทั่วไป

5. ในสวิสและเยอรมนีมีการทำฟาร์มโคนม วัวเนื้อ หมู เป็ด และไก่ ตามหลักวิธีการที่ทันสมัย ฤดูร้อนเลี้ยงสัตว์บนที่สูง และลาดเนินเขา ฤดูหนาวโยกย้ายสัตว์ลงเลี้ยงตามหุบเขา

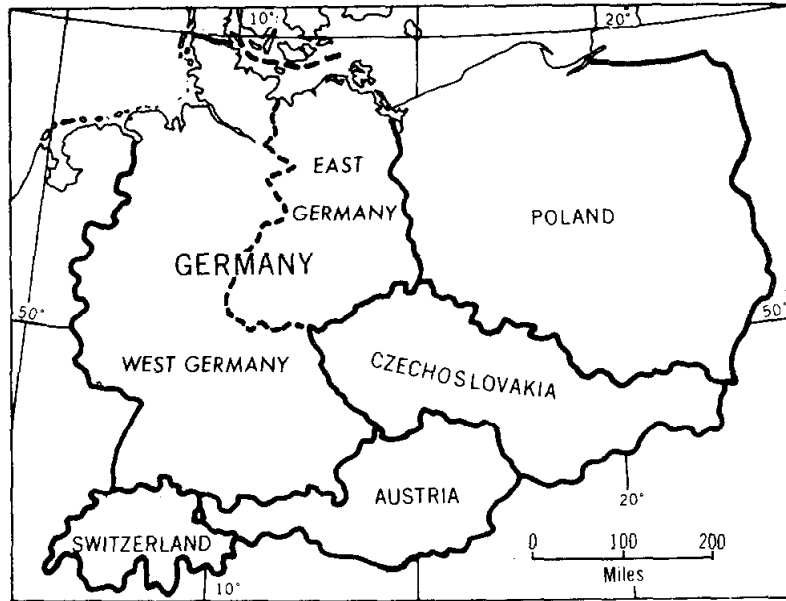
6. ในยุโรปกลางเป็นเขตที่อุดมสมบูรณ์ แร่เหล็ก และถ่านหินมาก ถ่านหินมีมากที่ลุ่มแม่น้ำรูห์ในแคว้นซาร์, แซกโซนี และอัปเปอร์ไซลีเซีย, นอกจากนี้มีแร่โปแตช, ตะกั่วและสังกะสี

7. การอุตสาหกรรมของยุโรปกลาง ส่วนใหญ่ตั้งอยู่ตามแหล่งถ่านหิน นอกจากประเทศในเขตภูเขาสูงต้องอาศัยไฟฟ้าพลังน้ำมาใช้เป็นพลังงาน ได้แก่ สวิส และออสเตรีย

- Essen มีการถลุงเหล็ก และเหล็กกล้า
- Bochum มีการถลุงเหล็ก และเหล็กกล้า
- Solingen ผลิตเครื่องมือเหล็กกล้า
- Leipzig อุตสาหกรรมเคมี
- Chemnitz อุตสาหกรรมทอผ้า
- Hamburg อุตสาหกรรมต่อเรือ
- Zurich และเจนีวา ผลิตนาฬิกาและอุตสาหกรรมต่าง ๆ
- La Chaux de Fonds ศูนย์กลางการผลิตนาฬิกา

เชโกสโลวะเกีย, ออสเตรีย และโปแลนด์ มีการถลุงแร่ เครื่องแก้ว ทอผ้า และพรมขนสัตว์ เมืองอุตสาหกรรมที่สำคัญได้แก่ ซอสโนวือส (Sosnowieel) และเบรสเลา (Breslau) ในโปแลนด์ ปราก (Prague) ในเชโกสโลวะเกีย และบรีเกนซ์ (Bregenz) ในออสเตรีย

8. การค้าของยุโรปกลางมีทั้งประเทศในกลุ่มตลาดร่วมและนอกกลุ่ม เช่น ค้าในกลุ่มประเทศคอมมิวนิสต์ เป็นต้น กลุ่มตลาดร่วมได้แก่เยอรมันตะวันตก อิตาลี ฝรั่งเศส เบลเยียม, เนเธอร์แลนด์, ลักเซมเบิร์ก สหราชอาณาจักร เดนมาร์ก นอร์เวย์และไอร์แลนด์



ประเทศต่างๆ ในยุโรปกลาง

Source: Pound Norman J.G., *Europe and the Soviet Union* p. 246

2.2 สาธารณรัฐออสเตรีย (Republic of Austria)

ขนาดและที่ตั้ง อยู่ระหว่าง Latitude $46^{\circ} 22' N - 49^{\circ} 1' N$ และ Longitude $9^{\circ} 22' E - 17^{\circ} 10' E$ ออสเตรียเป็นอาณาจักรเล็ก ๆ อยู่ตอนกลางของยุโรปกลาง ปัจจุบันนี้การปกครองแบบประชาธิปไตย เมืองหลวงคือกรุงเวียนนา (Vienna) ประชากรสิ้นปี พ.ศ. 2530 มี 7,600,000 คน มีเนื้อที่ 32,376 ตารางไมล์ (83,853 ตาราง กม.)

หน่วยเงินตรา Schilling (ชิลลิง) **ภาษาและศาสนา** ภาษาเยอรมัน นับถือศาสนาคริสต์นิกายโรมันคาทอลิก

ลักษณะภูมิประเทศ ประกอบไปด้วยภูเขาที่มีภูเขาแอลป์ผ่านออสเตรียจากทิศตะวันออกไปยังทิศตะวันตกตอนกลางมีที่ราบลุ่มแม่น้ำดานูบ มีเนื้อที่สามารถใช้ในการเกษตรได้เพียงเล็กน้อย

ลักษณะภูมิอากาศ อากาศในออสเตรียคล้ายกับสวิสคือ ในฤดูร้อนมีฝนตกและอากาศอบอุ่นในฤดูหนาว อากาศหนาว มีฝนตกชุก ลมเปลี่ยนทิศทางอยู่เสมอ

เศรษฐกิจของออสเตรีย เนื้อที่ส่วนใหญ่ของออสเตรียไม่ค่อยอุดมสมบูรณ์เพราะมีภูเขากระจัดกระจายทั่วไปทำให้ออสเตรียลดความมั่งคั่งลง

- การเกษตรกรรม ไม่ค่อยได้ผลดีนัก เพราะความรุนแรงของอากาศในฤดูหนาว และความร้อนรุนแรงในฤดูร้อนจึงทำให้พืชผลพวกธัญพืช และหญ้าแห้งซึ่งปกคลุมไปเกือบทั้งประเทศ พืชผลส่วนใหญ่จะปลูกบริเวณหุบเขาของแม่น้ำดานูบ การเลี้ยงสัตว์มีการเลี้ยงกันบ้างในแถบนี้

- แร่ธาตุ ออสเตรียมีถ่านหินมากพอใช้ในประเทศ น้ำมันปิโตรเลียมมีที่ Zistersdroft field ในที่ราบแม่น้ำดานูบตอนล่างทางกรุงเวียนนา แต่ปัจจุบันลดลง

- การอุตสาหกรรม มีโรงงานอุตสาหกรรมเหล็กกล้าที่เมือง Linz บนฝั่งแม่น้ำดานูบ ผลิตภัณฑ์เกี่ยวกับไม้เนื่องจากออสเตรียมีเนื้อที่เป็นป่าไม้เพียง 40% ดังนั้นอุตสาหกรรมเกี่ยวกับไม้เป็นสิ่งสำคัญมีการทำเฟอร์นิเจอร์ กระดาษ ผลไม้กระป๋องในกรุงเวียนนา อุตสาหกรรมส่วนใหญ่อยู่ในกรุงเวียนนาและที่เมือง Graz เป็นเมืองที่สำคัญรองลงมา

การคมนาคม มีความยากลำบากมาก เนื่องจากพื้นที่ส่วนใหญ่เป็นภูเขา มีการสร้างทางรถไฟข้ามภูเขาบางลูก เช่นที่ Brenner Pass และบางที่ต้องขุดอุโมงค์ ทางน้ำก็ใช้แม่น้ำดานูบแต่ไม่ค่อยสะดวก เพราะมีน้ำตก น้ำวน และหินโสโครก

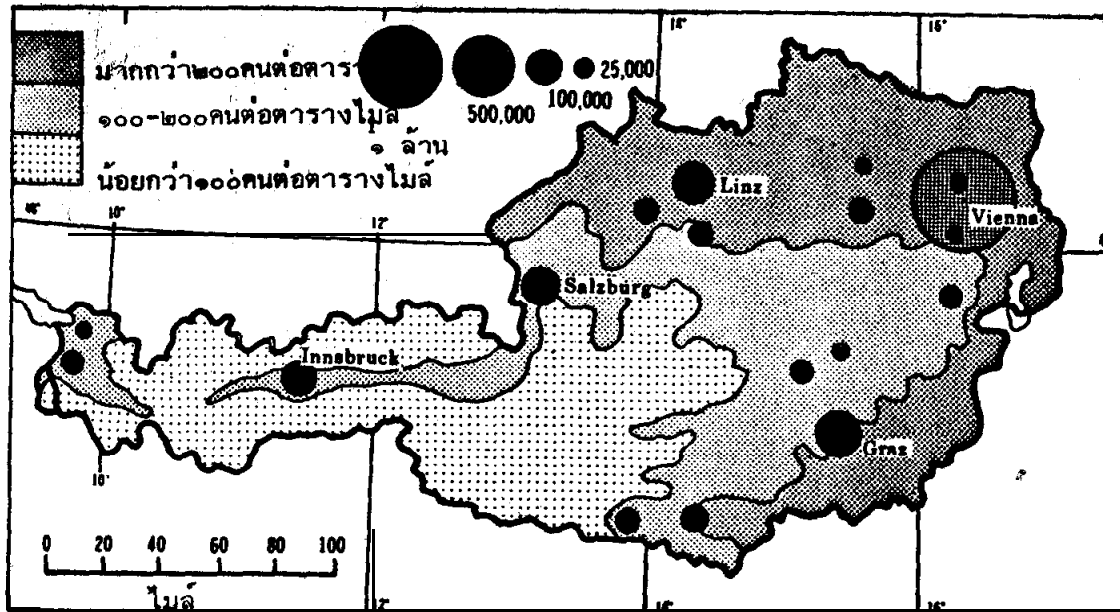
การค้า สินค้าออกที่สำคัญได้แก่ เหล็ก เหล็กกล้า กระดาษ สิ่งถักทอ เครื่องจักรเคมีภัณฑ์ สินค้าเข้าส่วนมากเป็นพวกอาหารและวัตถุดิบ

สินค้าออกที่สำคัญ คือเหล็กและเหล็กกล้า เครื่องจักรกล อุปกรณ์เครื่องทุ่นแรง กระดาษ เคมีภัณฑ์ เยื่อไม้ทำกระดาษ ไม้, เนย-นม

ออสเตรียเป็นประเทศที่มีการเกษตรกรรมเพียงเล็กน้อย การเกษตรยังล่าหลังผลผลิตที่ได้ยังไม่เพียงพอ การอุตสาหกรรมก็ยังไม่ใหญ่โต วัตถุดิบที่ใช้ทางอุตสาหกรรมมีไม่มาก ออสเตรียจึงมีการส่งเสริมอุตสาหกรรมท่องเที่ยวมีรายได้เข้าประเทศมากขึ้น



สาธารณรัฐออสเตรีย



ลักษณะการกระจายประชากรของออสเตรีย

Source: Pound, Norman J.G., Europe and the Soviet Union p.301

2.3 สมาพันธรัฐสวิส (Swiss Confederation)

ที่ตั้งและขนาด ตั้งอยู่ระหว่าง Latitude $45^{\circ} 49' N$ - $47^{\circ} 48' N$ Longitude $5^{\circ} 58' E$ - $10^{\circ} 30' E$ มีเนื้อที่ 15,941 ตารางไมล์ (41,287 ตารางกิโลเมตร) ประเทศสวิตเซอร์แลนด์มีพรมแดนติดต่อกับประเทศต่าง ๆ คือ

- ทิศตะวันออก ติดต่อกับประเทศออสเตรีย
- ทิศตะวันตก ติดต่อกับประเทศฝรั่งเศส
- ทิศใต้ ติดต่อกับประเทศอิตาลี
- ทิศเหนือ ติดต่อกับประเทศเยอรมนีตะวันตก

ประชากร ในปี พ.ศ. 2530 มีประมาณ 6,500,000 คน

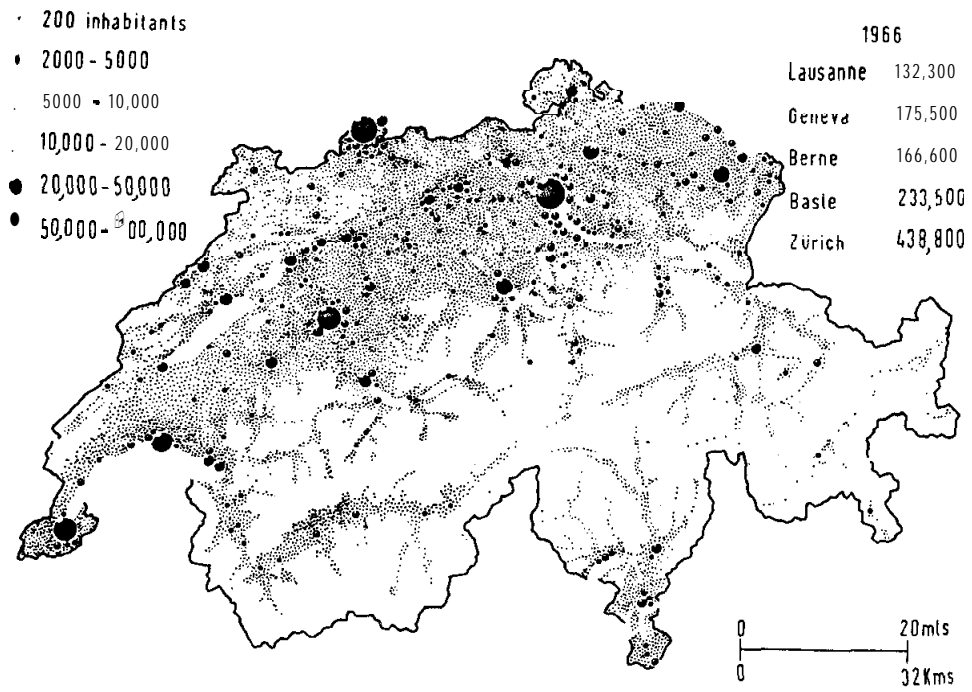
เมืองหลวง Bern (เบอร์น) หรือ Berne

หน่วยเงิน Swiss Franc (สวิสฟรังก์)

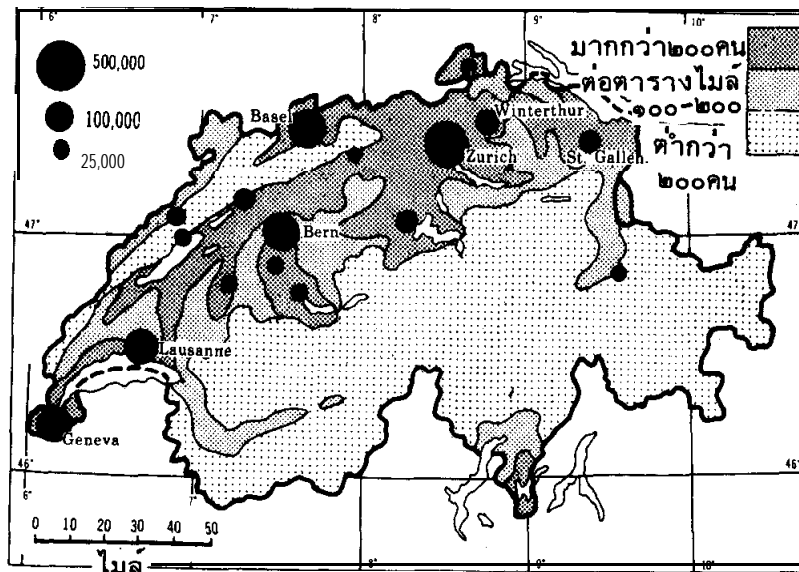


“สมาพันธ์รัฐสวิส”

Switzerland

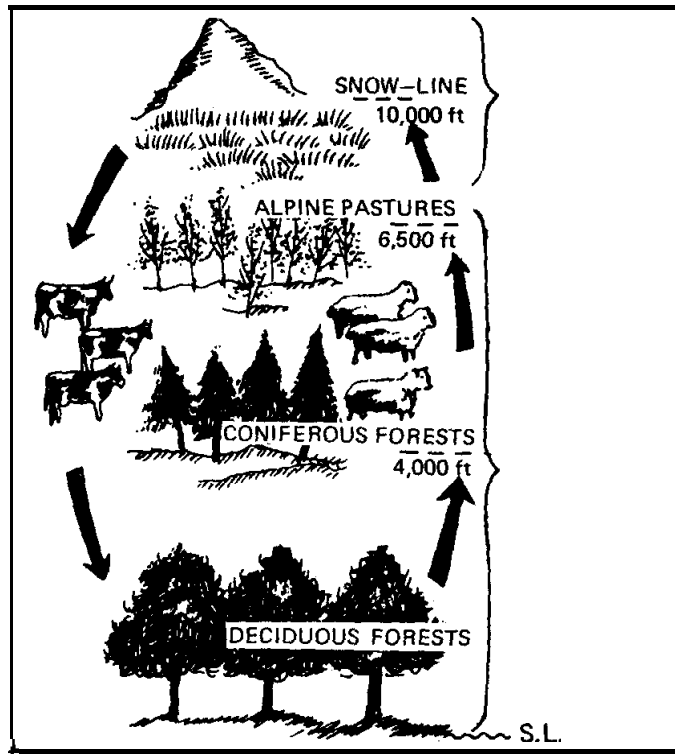


สวิตเซอร์แลนด์ : การกระจายประชากรทั่วประเทศ



การกระจายของประชากรในสวิส

Source: Pound, Norman J.G., Europe and the Soviet Union p.288



ลักษณะภูมิประเทศของสวิตเซอร์แลนด์

Source: Pound, Norman J.G., *Europe and the Soviet Union* p.285

ลักษณะภูมิประเทศ

(1) ประเทศสวิสมีเนื้อที่ไม่มากนักถ้าจะเปรียบกับประเทศไทยก็ปรากฏว่าเล็กกว่าประเทศไทยประมาณ 12 เท่าตัว ในทางภูมิศาสตร์แล้ว ประเทศสวิสมีพื้นที่ภูมิประเทศแปลกแตกต่างกันไป เป็นต้นว่า ทางทิศตะวันตกเฉียงเหนือเป็นดินแดนเทือกภูเขาอันยาวเหยียดสลับกับทุ่งหญ้าเขียวชอุ่ม เป็นอาณาเขตขวางกั้นดินแดนระหว่างประเทศสวิสกับประเทศฝรั่งเศสเป็นบางส่วน

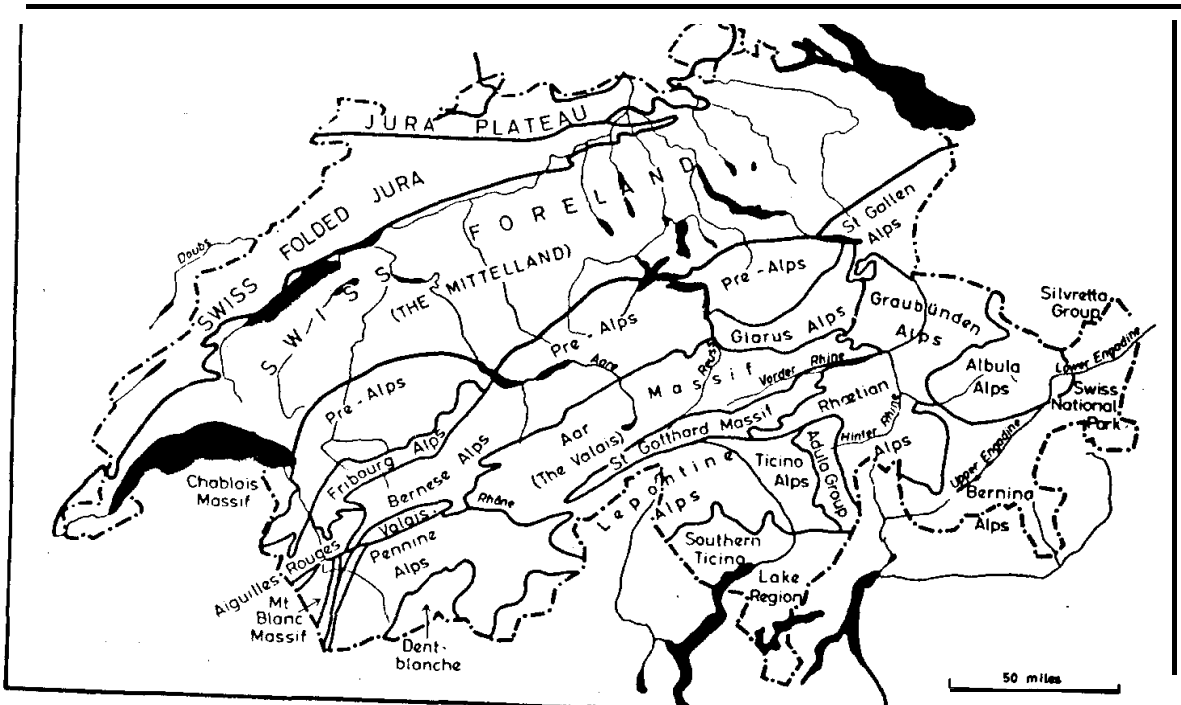
(2) ดินแดนด้านทิศใต้กับทิศตะวันออกเฉียงใต้มีผืนแผ่นดินเป็นลาดเนินสูงขึ้นไปสู่ดินแดนอันเป็นสัญลักษณ์สำคัญของประเทศสวิส นั่นก็คือเทือกเขาแอลป์ เป็นที่รวมของขุนเขา และยอดหินสูงตระหง่านบางตอนมีหิมะปกคลุมบางแห่งเป็นหุบเขาลึกและมีห้วงน้ำกว้างใหญ่ที่กลายเป็นน้ำแข็ง โดยเฉพาะยอดดอย 2 แห่งซึ่งมีชื่อเรียกว่า

ดอยเซนต์ กอทชาร์ด (Saint Gotthard) และเบอร์นีส แอลป์ (Bernese Alps) มีทะเลน้ำแข็งล้อมอยู่โดยรอบ ยอดดอยที่สูงที่สุดในเทือกภูเขาแอลป์จัดว่าเป็นจุดสูงสุดของประเทศอยู่ที่ดอย

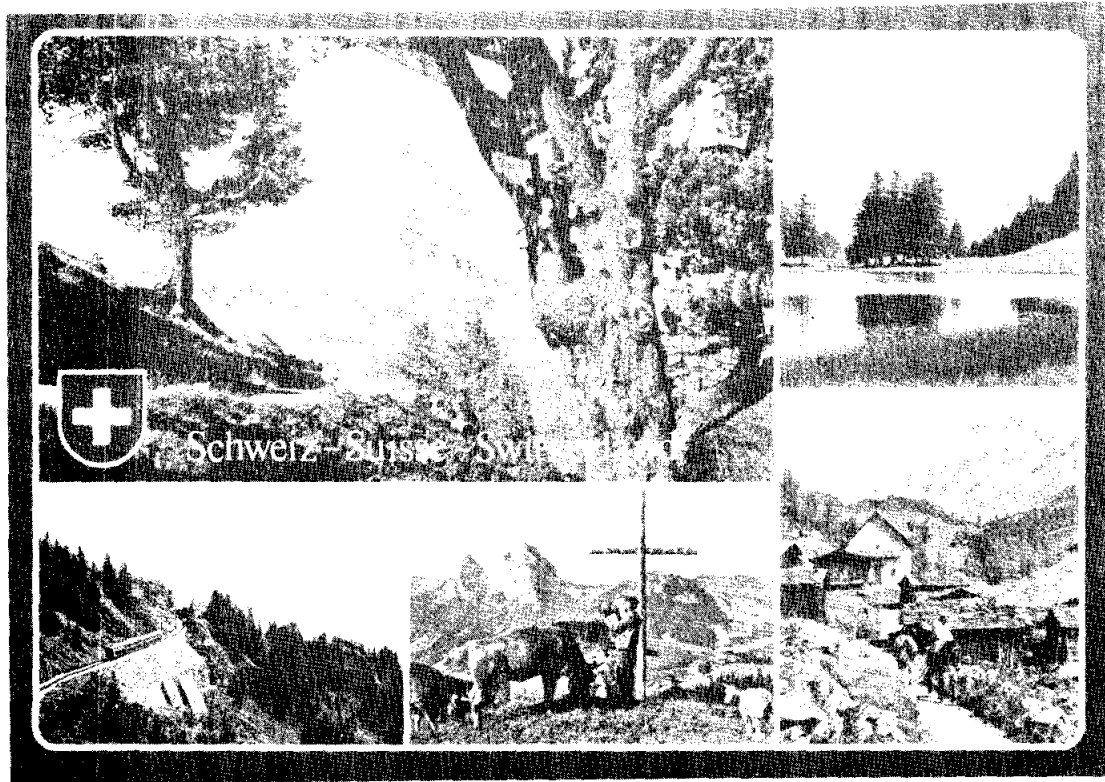
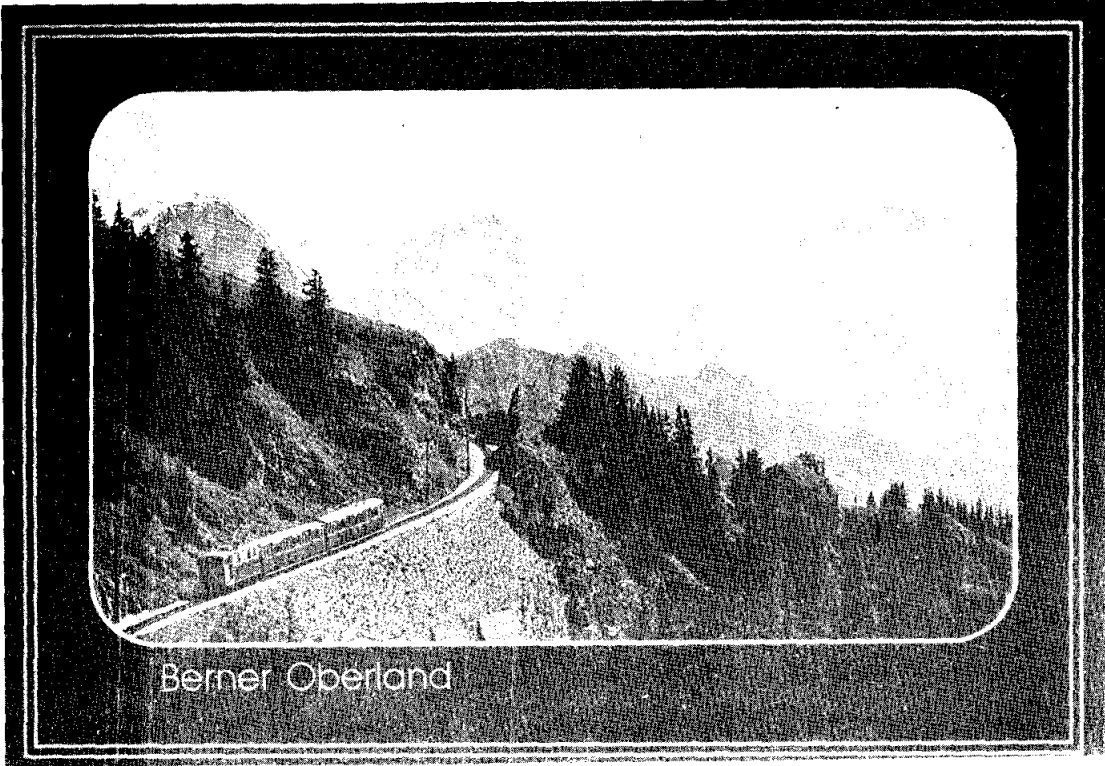
ดูโพรส์ปีตซ์ (Dutourspitze) ในกลุ่มภูเขามอนติโรซา (Monte Rosa) อยู่ใกล้ชายแดนประเทศอิตาลีมีความสูงถึง 15,203 ฟุต (หรือประมาณ 4,634 เมตร)

ลักษณะภูมิประเทศ สวิตเซอร์แลนด์เป็นประเทศที่ไม่มีพรมแดนติดทะเลเป็นภูเขาและหุบเขาเป็นส่วนใหญ่ นอกนั้นเป็นที่ราบสูงมีทะเลสาบหลายแห่ง เช่น ทะเลสาบเนอชาเตล (Neuchatel) ทะเลสาบเจนีวา (Geneva) ทะเลสาบคอนสแตนซ์ (Constance) ลักษณะภูมิประเทศของประเทศสวิตเซอร์แลนด์ แบ่งออกเป็น 3 เขตคือ

1. เขตเทือกภูเขาจูรา (Jura Mountain)
2. เขตที่ราบสูงสวิส (Swiss Plateau)
3. เขตเทือกภูเขาแอลป์ส (the Alps)



Major structural regions of Switzerland and the Swiss Alps (from the author's *Central Europe*, Longmans)





ลักษณะภูมิอากาศ ทางตอนเหนือของเทือกภูเขาแอลป์จะมีลักษณะค่อนข้างอบอุ่นในบริเวณที่ราบสูงสวิตเซอร์แลนด์จะมีภูมิอากาศค่อนข้างแห้งแล้งฤดูหนาวอากาศหนาวเย็นแต่ในฤดูร้อนอากาศอบอุ่น ตามบริเวณที่ลาดเชิงเขา ซึ่งมีแม่น้ำอาร์ไหลผ่านมีการปลูกองุ่นและทำเหล้า บริเวณเทือกภูเขาจูราจะมีภูมิอากาศค่อนข้างรุนแรงในฤดูร้อนอากาศจะร้อนมากในฤดูหนาวอากาศหนาวมาก และมีหิมะปกคลุมเป็นเวลานานทำให้ขาดการติดต่อกับที่อื่น ๆ ดังนั้นจึงทำให้เขตนี้มีโรงงานอุตสาหกรรมนาฬิกาที่เจริญมาก

ลักษณะเศรษฐกิจ สวิตเซอร์แลนด์ตั้งอยู่ระหว่างยุโรปกลางกับเขตเมดิเตอร์เรเนียน ความแตกต่างระหว่างบริเวณภูเขาแอลป์ และเทือกภูเขาจูราจะมีเขตของการเพาะปลูกขึ้นอยู่กับความสูงของพื้นดินและป่า ตามไหล่เขา ฤดูทำการเพาะปลูกมีระยะสั้นและสภาพของดินซึ่งไม่ค่อยดีมีสนมากกว่าไม้ชนิดอื่น ๆ บริเวณเชิงเขาแอลป์จะมีหญ้าเฮย์ขึ้นอยู่ลาดเขาด้านใต้ของเทือกเขาแอลป์เต็มไปด้วยทุ่งหญ้าส่วนลาดเชิงเขาที่หันไปทางเหนือจะปกคลุมไปด้วยป่าไม้หนาที่บ เช่น Unterschachental พืชอาหารจะปลูกในที่สูง ๆ เช่นที่ Finderlen บริเวณนี้จะปลูกข้าวไรน์ ที่ทั้ง 3 แห่งเป็นที่เพาะปลูกพืชอาหารที่สำคัญของสวิตเซอร์แลนด์ บริเวณที่มีดินดีที่สุดได้แก่บริเวณที่อยู่ระหว่างเทือกภูเขาแอลป์กับเทือกเขาจูราซึ่งเป็นบริเวณที่เกิดจากการกระทำของธารน้ำแข็งที่ได้พามาจะมีดินจำพวก Alluvium และ loess (ดินลมหอบ) แถบเทือกเขาแอลป์และที่สูงจูราดินจะเป็นดินพอดซอล (Podsol) บางส่วนของภูเขาแอลป์ไม่มีดินปกคลุมเลยมีแต่น้ำแข็งปกคลุม เท่านั้น

การใช้ที่ดิน เนื่องจากสภาพทั่วไปเต็มไปด้วยภูเขาไฟ เนื้อที่เพาะปลูกจึงมีเพียง 23% เนื้อที่ที่เหลือส่วนมากไม่เหมาะในการเพาะปลูกจะเป็นป่าสน (Fir) และเป็นทุ่งหญ้า การทำฟาร์มก็ทำกันในครอบครัว หญ้าเฮย์มีมากทั้งใน Mittletland และในหุบเขา Alpine Valley หญ้าเฮย์เป็นผลิตภัณฑ์ที่สำคัญที่สุดในฤดูหนาว Mittletland เป็นแหล่งผลิตพืชมากที่สุด แต่แหล่งสัตว์ให้นมมีอยู่ที่แถบภูเขา Alps ซึ่งโดยทั่วไปจะเป็นวัวพันธุ์สีน้ำตาล ทางตะวันตกของภูเขาแอลป์จะมีชื่อเสียงทางการผลิตนม เช่น Emmental ในที่ราบ Rhone Valley ทางเหนือของ Martigny จะมีการปลูก Peach, Apricot, Strawberies และมะเขือเทศ ใน Mittletland จะมีการปลูกผลไม้มากเช่นกันและจะปลูกกันเต็มทั่วไปหมดทั้งสองข้างถนนเช่น Apple, Pear, Cherry

แร่ธาตุทรัพยากรและวัตถุดิบ สวิตเซอร์แลนด์ขาดแคลนทั้งแร่ธาตุ เชื้อเพลิงและวัตถุดิบ ในการพัฒนาทางด้านอุตสาหกรรม มีถ่านหินที่มีคุณภาพดีเพียงเล็กน้อยใน Valais ลิกไนต์จะพบในบริเวณ Foreland และมี Peat ผสมอยู่บ้าง ทางตะวันตกของภูเขาแอลป์จะมีน้ำมันปิโตรเลียมและแก๊สธรรมชาติ สินแร่ และแมงกานีสจะมีบ้างแถวเชิงเขา Gongen แกรไฟท์จะมีใน Ticino มีการอุตสาหกรรมที่เขตหินปูนในที่สูงจุงราและที่ Calous Alps อุตสาหกรรมซีเมนต์ดินเหนียว และยิบซัมจะมีในเขตนี้ หินอ่อนมีแหล่งที่ Bernina Alps และที่ Land quartz ในแคว้น Grantbunden หิน Gneiss และ Granite มีเหมืองอยู่ในเขตภูเขาสูง (Alps) ชุดนำมาใช้ในการสร้างทาง White Coal ใช้ทำความร้อนภายในบ้าน



หุบเขาแอลป์ที่เห็นนี้ใช้เป็นทุ่งหญ้าเลี้ยงสัตว์ ตอนบนปกคลุมด้วย ป่าไม้ ป่าสน หินที่วางแปล่า หิมะและน้ำแข็ง

การอุตสาหกรรมและการผลิต (Industries and Manufacture)

ปัจจุบันสวิทเซอร์แลนด์มีประชากรประมาณ 10% มีอาชีพในการทำงานทางอุตสาหกรรม โรงงานต่าง ๆ จะตั้งอยู่ในชนบทเพื่อที่จะใช้แรงงานจากคนที่อาศัยอยู่ในแถบนั้นของที่ผลิตส่วนมากเป็นที่เชื่อถือของตลาดโลก คนที่ทำงานส่วนมากจะเป็นชาวสวิทเซอร์แลนด์ที่อพยพมาจาก อิตาลีและประเทศแถบทะเลเมดิเตอร์เรเนียน

งานด้านวิศวกรรมต่าง ๆ เช่นการผลิตเครื่องกังหัน เครื่องสูบ เครื่องทำความเย็นดำเนินงานโดยบริษัท Eschu Wyss

Basle เป็นเมืองอันดับสามของการอุตสาหกรรมส่วนมากเป็นอุตสาหกรรมวิศวกรรม เคมีและการทอผ้า เมืองอุตสาหกรรมที่รองลงไปได้แก่ Geneva เป็นเมืองอุตสาหกรรมนาฬิกา Boden อุตสาหกรรมเครื่องมือไฟฟ้า

อุตสาหกรรมเครื่องมือทางการก่อสร้าง

- อุตสาหกรรมเหล็กและเหล็กกล้ามีน้อยมากยกเว้นที่ใช้ในกิจกรรมไฟฟ้า
- อุตสาหกรรมถักทอ ที่มีชื่อเสียงมากที่สุดคือ ผ้าป่านสวิทเซอร์แลนด์ แหล่งอุตสาหกรรมที่มีชื่อเสียงในการทอผ้าป่านสวิส และผ้าเช็ดหน้าลูกไม้มีอยู่ที่ St. Gallen ผ้าอย่างดีจะส่งมาจาก อียิปต์ และผ้าฝ้ายเนื้อหยาบจากอเมริกาและอินเดีย โรงงานผ้าฝ้ายจะมีมากใน Basle, Aragen B Thurean

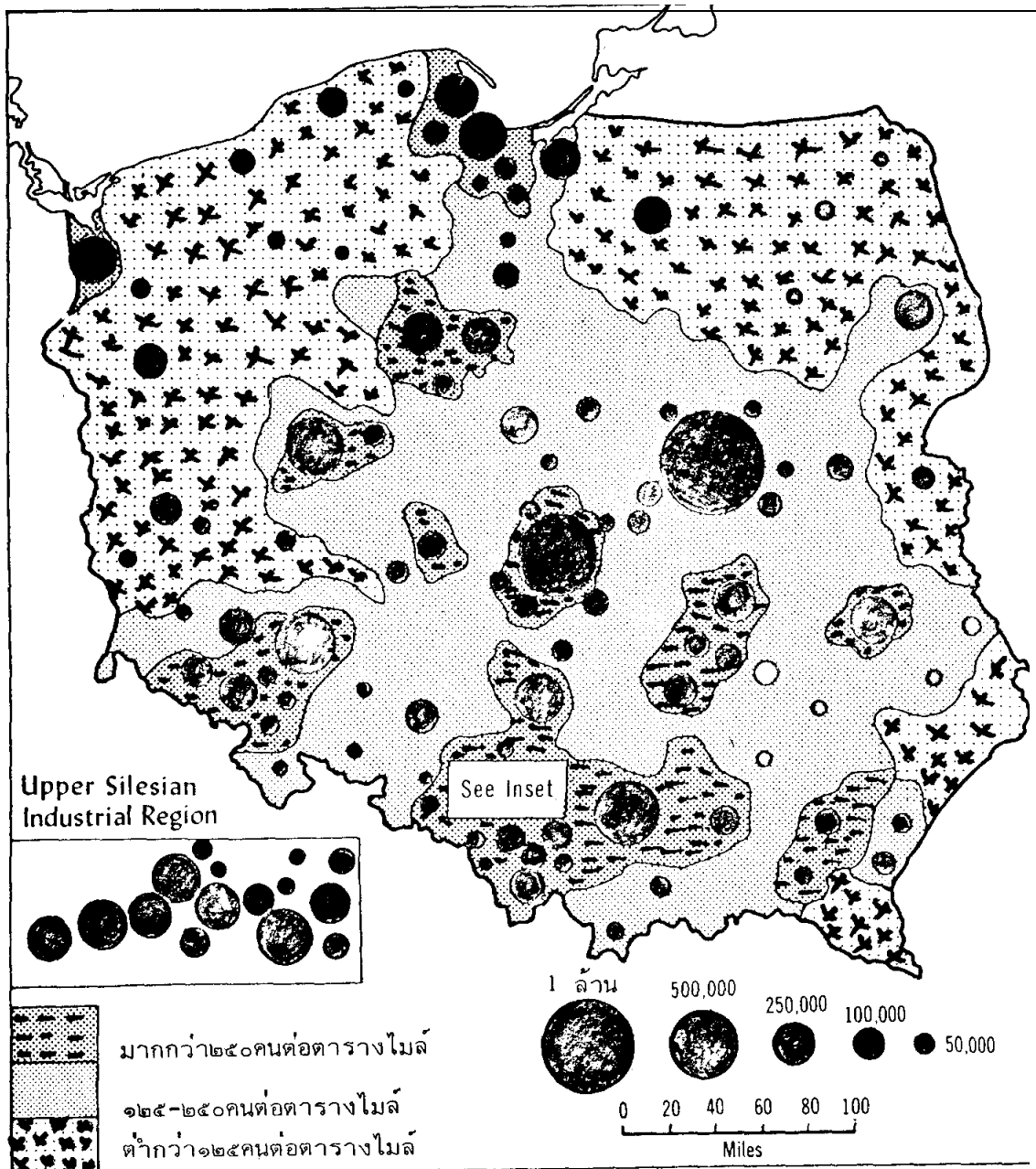
อุตสาหกรรมอื่น ๆ เช่น นาฬิกา เครื่องเพชร เครื่องดนตรีทำใน Mittletland และ Jura เป็นอุตสาหกรรมในบ้านตอนฤดูหนาวต่อมาก็เป็น Workshop ปัจจุบันมีโรงงานที่ใหญ่ขึ้นเช่นที่ Biel ผลิตนาฬิกาโอเมก้า (Omega) St.Imier ผลิตนาฬิกา Loginess

อุตสาหกรรมอาหารสำเร็จรูปของสวิทเซอร์แลนด์มีคุณภาพดีส่วนมากจะเป็นพวกนมเนย อุตสาหกรรมทางด้านเคมีคือ การทำสีย้อมผ้าที่ Basle และ Rheinfeden ซึ่งได้พืชที่ส่งมาจาก บริเวณ Upper Rhine

การค้ากับต่างประเทศ

สวิทเซอร์แลนด์เป็นศูนย์กลางของยุโรป ดังนั้นการค้าจึงมักทำกับประเทศเพื่อนบ้าน เช่น เยอรมนีตะวันตก ฝรั่งเศส อิตาลี และยังติดต่อกับสหรัฐอเมริกา และสหราชอาณาจักร

สินค้าออก เป็นพวกที่มีราคาสูงจำพวกนาฬิกา เครื่องเพชร และของทำอย่างประณีต เครื่องยนต์ดีเซล และอะไหล่เครื่องยนต์



ลักษณะการกระจายของประชากรของโปแลนด์

Source: Pound, Norman J.G., Europe and the Soviet Union p.314

สินค้าเข้า เป็นพวกวัตถุดิบ เช่น ถ่านหิน ปีโตรเลียม เหล็กดิบ อุปกรณ์การถักทอ อาหารสัตว์ ข้าวสาลี กาแฟ

เมืองศูนย์กลางการค้าติดต่อกับต่างประเทศคือ บาเซล เนื่องจากติดต่อกับประเทศอื่นได้สะดวก โดยอาศัยแม่น้ำไรน์

การคมนาคมและการขนส่ง

การติดต่อสื่อสารเป็นของรัฐบาลได้แก่ โทรเลข โทรศัพท์ วิทยุ โทรทัศน์ ทางรถไฟ เป็นทางที่ดีที่สุดของยุโรป เนื่องจากสภาพภูมิศาสตร์เป็นที่สูง Switzerland เป็นศูนย์กลางการคมนาคมทางรถไฟของยุโรป ซึ่งแยกสายออกไปยังฝรั่งเศส เยอรมนี ออสเตรียและยุโรปเหนือ การเดินทางสายเหนือจะผ่านช่องทาง Simplon และ Rotschberg ทางที่ใช้ติดต่อกับอิตาลีผ่าน Saint Gotthard

การขนส่งทางน้ำนับว่าสำคัญมากมีเมืองบาเซล เป็นจุดศูนย์กลางมีสายการเดินทางเรือไปยังเมือง Strasbourg, German, Rhine Land, Ruhr, Rotterdam & Antwerp

สายการบินได้แก่ Air France, BEA, KLM, Sabena, SAS, Sea Broad

สายการบินของสวิสคือ Swiss Air

2.4 โปแลนด์ (Poland) หรือสาธารณรัฐประชาชนโปแลนด์ (Polish People's Republic)

ที่ตั้งและขนาด ตั้งอยู่ระหว่าง Latitude ที่ $49^{\circ} N - 54^{\circ} 50' N$ และระหว่าง Longitude $14^{\circ} 8' E - 24^{\circ} 9' E$ มีเนื้อที่ 120,724 ตารางไมล์ (312,677 ตารางกิโลเมตร) โปแลนด์ตั้งอยู่บริเวณที่ราบยุโรปเหนือ ตั้งอยู่ระหว่างเทือกเขาแอลป์ส (Alps) และทะเลบอลติก (Baltic Sea) ตั้งอยู่ระหว่างประเทศเยอรมนี และสหภาพสาธารณรัฐสังคมนิยมโซเวียตจึงเป็นทางผ่านของประเทศทั้งสอง เหตุนี้อาณาเขตของโปแลนด์จึงมีการเปลี่ยนแปลงอยู่เสมอ

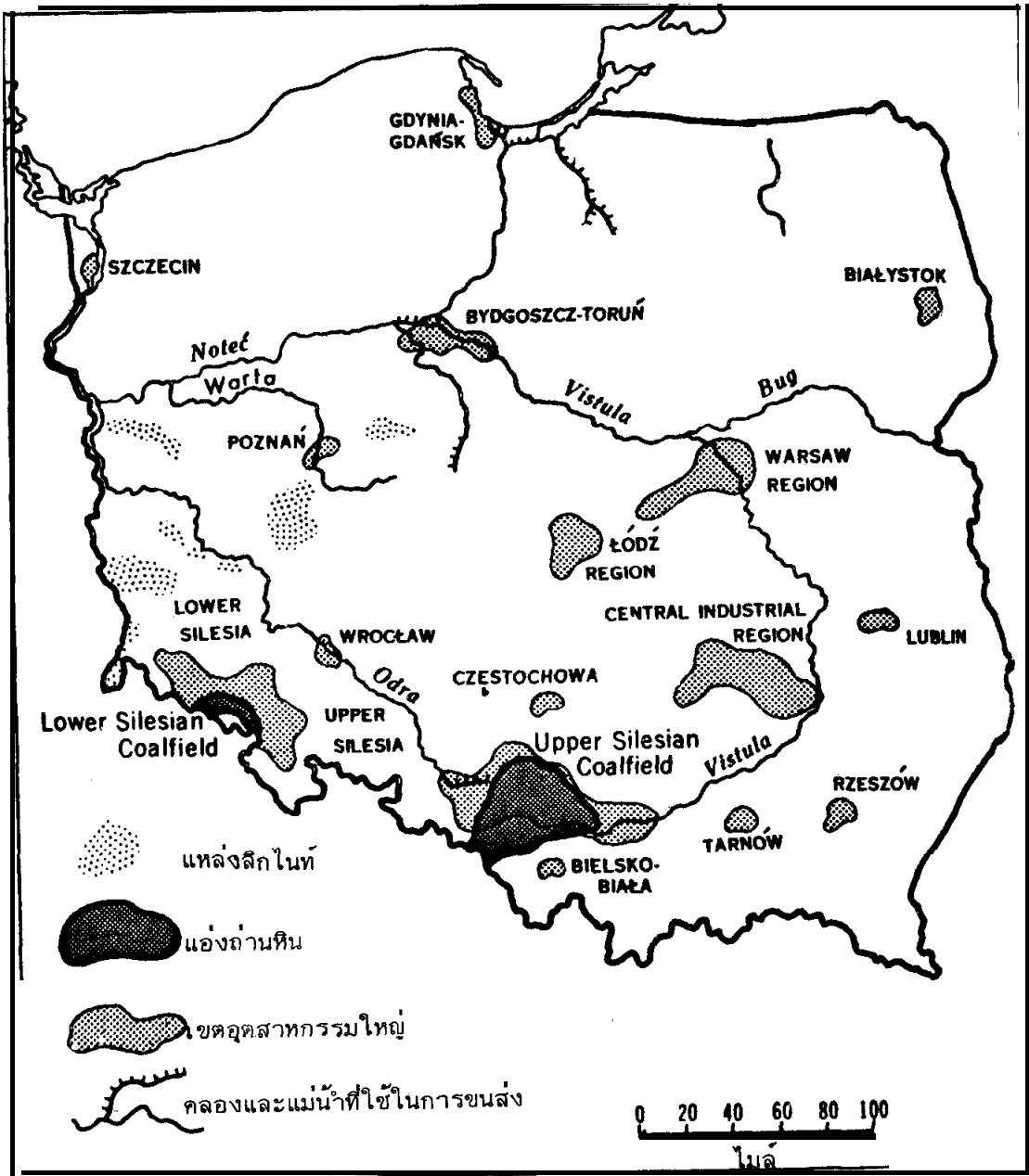
เมืองหลวง Warsaw (วอร์ซอ)

หน่วยเงินตรา Zloty (ซลอดี)

การปกครอง แบบสาธารณรัฐ ประธานาธิบดีเป็นประมุข

ประชากร มีประชากรประมาณ 37,500,000 คน เมื่อสิ้นปี พ.ศ. 2530, ชาวโปแลนด์ส่วนใหญ่สืบเชื้อสายมาจากชนเผ่าสลาฟ

ศาสนา นับถือศาสนานิกายโรมันแคทอลิก ยิว กรีกออร์ทอดอก และโปรเตสแตนต์



ทรัพยากรแร่ธาตุและเศรษฐกิจของโปแลนด์

Source: Pound, Norman J.G., Europe and the Soviet Union p.320

ลักษณะภูมิประเทศ

ทิศเหนือ	จดทะเลบอลติก
ทิศตะวันออก	ติดกับประเทศสหภาพสาธารณรัฐสังคมนิยมโซเวียต
ทิศตะวันตก	ติดกับประเทศสาธารณรัฐประชาธิปไตยเยอรมัน
ทิศใต้	ติดกับดินแดนของประเทศเชโกสโลวะเกีย

พื้นที่ส่วนใหญ่เป็นที่ราบภาคเหนือและภาคกลางเป็นที่ราบ มีเทือกเขาซูดเตน (Sudeten) และเทือกเขาคาเปเรียน (Carpathians) พื้นที่เคยปกคลุมไปด้วยน้ำแข็งในยุค Great Ice Age การกระทำของธารน้ำแข็งยังมีร่องรอยปรากฏอยู่ตอนใต้ของประเทศจะเป็นที่สูงและค่อย ๆ ลาดขึ้นไป มีแม่น้ำไหลผ่านหลายสาย ส่วนใหญ่ไหลลงสู่ทะเลบอลติก ประเทศโปแลนด์มีลุ่มแม่น้ำที่สำคัญ ๆ อยู่ 2 แห่ง ได้แก่ ลุ่มแม่น้ำโอดรา (Odra) และลุ่มแม่น้ำวิสตุลา (Vistula หรือ Wisla) แม่น้ำสำคัญทั้งสองสายมีต้นกำเนิดอยู่ในบริเวณย่านภูเขา โดยไหลผ่านขึ้นไปทางเหนือ จนกระทั่งบรรจบพื้นน้ำในทะเลบอลติก ซึ่งอยู่ประชิดชายแดนโดยทั่วไปทางภาคเหนือของประเทศ

ลักษณะภูมิอากาศ โปแลนด์อยู่ห่างจากมหาสมุทรแอตแลนติกอุณหภูมิเฉลี่ยในเดือนมกราคม 25°F-30°F เดือนกรกฎาคม 63°-67° ฟาเรนไฮต์ บริเวณที่มีอุณหภูมิต่ำสุด คือภาคตะวันออกเฉียงใต้ของประเทศ เช่นที่ Szezecin อุณหภูมิเฉลี่ยในเดือนมกราคมและกรกฎาคม 30.7° ฟาเรนไฮต์ กำหนดเวลาของแต่ละฤดู ตามปกติบรรยาอากาศทางใต้ และภาคตะวันตกจะสั้นลงกว่าประมาณ 2 หรือ 3 สัปดาห์ โอกาสที่ฝนจะตกอย่างหนักหน่วงก็มีอยู่แต่ในตอนฤดูร้อนเท่านั้น

ลักษณะทางเศรษฐกิจ

- **การเกษตรกรรม** ประชากร 4 ใน 10 มีอาชีพทางเกษตรกรรม การเพาะปลูกมีน้อย มีการเพาะปลูกด้านหน้าของภูเขา พืชที่ปลูกได้แก่ข้าวไรน์ และมะเขือเทศโปแลนด์ปลูกได้มากกว่าประเทศอื่น ๆ ในโลกนอกจากประเทศสหภาพโซเวียต
- **การเลี้ยงสัตว์** สัตว์ที่เลี้ยงมากคือ สุกร วัว ส่วนมากการเลี้ยงสัตว์ควบคู่ไปกับการเพาะปลูก
- **การใช้ที่ดิน** ส่วนใหญ่ไม่อุดมสมบูรณ์ 60% มีสภาพเป็นกรดดินส่วนใหญ่เป็นดิน Podsollic
- **ทรัพยากรธรรมชาติ** ป่าไม้ทางภาคเหนือและมีแหล่งแร่ที่สำคัญคือ เหล็ก สังกะสี ตะกั่ว เกลือ โปแตสเซียม น้ำมันปิโตรเลียม

- การประกอบอาชีพ

1) การอุตสาหกรรม มีความสำคัญต่อรายได้ของประเทศมากกว่ารัฐบาลมุ่งปรับปรุงและพัฒนาด้านอุตสาหกรรมมีการส่งเสริมการลงทุนทางการอุตสาหกรรม รายได้ของชาติมากกว่าครึ่งหนึ่งได้จากอุตสาหกรรม อุตสาหกรรมที่สำคัญได้แก่ อุตสาหกรรมเครื่องจักร อุตสาหกรรมเกี่ยวกับวิศวกรรมและโลหะ อุตสาหกรรมอาหาร สิ่งทอและเคมีภัณฑ์ ส่วนใหญ่เน้นหนักไปในทางอุตสาหกรรมหนัก

2) การประมง มีการจับปลาในบริเวณทะเลบอลติก ทะเลเหนือ (North Sea) และมหาสมุทร Atlantic บริเวณแลบราดอร์และนิวฟันแลนด์ และมีการจับปลาน้ำจืดในทะเลสาบและแม่น้ำสายต่าง ๆ ปัจจุบันการประมงมีความสำคัญต่อเศรษฐกิจของโปแลนด์มากขึ้นมีการปรับปรุงท่าเรือ และมีเรือประมงที่ทันสมัยขึ้น

3) ป่าไม้ ป่าไม้ที่สำคัญมีไม้สน Pine Spruce โอ๊ก และ แอช



สาธารณรัฐประชาชนโปแลนด์

4) การทำเหมืองแร่ ทำกันมากบริเวณ Silesia ซึ่งเป็นแหล่งถ่านหินที่สำคัญของเขตแดนตอนใต้ของโปแลนด์ เป็นแหล่งที่ผลิตถ่านหินที่ใหญ่ที่สุดของโลกแห่งหนึ่ง

เศรษฐกิจ

เศรษฐกิจของโปแลนด์ส่วนใหญ่ขึ้นอยู่กับภาคอุตสาหกรรมและหัตถกรรม รัฐบาลมีโครงการขยายภาคอุตสาหกรรม และเพิ่มผลผลิตด้านเกษตรกรรม

การค้ากับต่างประเทศ

ประเทศที่ทำการค้ากับโปแลนด์ ได้แก่ ประเทศบริวารคอมมิวนิสต์รัสเซีย อิตาลี สหราชอาณาจักร และสหรัฐอเมริกา

สินค้าออก ที่สำคัญคือ เครื่องจักร, ถ่านหิน, อุปกรณ์การขนส่ง, เหล็กและเหล็กกล้า เนื้อสัตว์แฮมของโปแลนด์มีชื่อเสียงทั่วโลก

สินค้าเข้า คือ ข้าวสาลี เหล็ก น้ำมันพืชและสัตว์ เครื่องจักร ฝ้าย วัตถุดิบทางด้านอุตสาหกรรมน้ำมันปิโตรเลียม อาหารสำเร็จรูป

การคมนาคมขนส่งและการสื่อสาร

การคมนาคมทางน้ำ แม่น้ำวิสตุลาเป็นเส้นทางน้ำที่สำคัญที่สุดของโปแลนด์ มีเรือเดินสมุทรแล่นจากเมืองท่าต่าง ๆ ในทะเลบอลติก แม่น้ำสายอื่น ๆ ที่สำคัญได้แก่ แม่น้ำ Oder, Warta เมืองท่าสำคัญบริเวณอ่าวดันซิก ในทะเลบอลติกคือเมือง Godansk & Gdynia & Szczecin

การคมนาคมทางบก ทางรถไฟของโปแลนด์มีลักษณะเป็นร่างแหมีกรุงวอร์ซอ (Warsaw) เป็นชุมทางรถไฟที่สำคัญ

การคมนาคมทางอากาศ มีท่าอากาศยานในกรุง Warsaw เป็นศูนย์กลาง ติดต่อกับเมืองต่าง ๆ และเมืองหลวงของประเทศต่าง ๆ

2.5 เชโกสโลวาเกีย (Czechoslovakia) หรือสาธารณรัฐสังคมนิยมเชโกสโลวาเกีย (Czechoslovak Socialist Republic)

ที่ตั้งและขนาด ตั้งอยู่ Latitude ที่ 47° 44' N - 51° 3' N และ Longitude 12° 5' E - 22° 34' E ประเทศเชโกสโลวาเกียประกอบด้วย ดินแดนสองชาติคือ ชาวเชค (Czechs) ซึ่งอยู่ทางตะวันตกของประเทศ และพวกสโลวัก (Slovaks) อาศัยอยู่ทางตะวันออกของประเทศ ได้แก่ บริเวณแคว้นสโลวาเกีย หรือ สโลเวนส์

พื้นที่ มีเนื้อที่ทั้งหมด 49,370 ตารางไมล์ จัดอยู่ในประเทศขนาดเล็กมีรูปร่างคล้ายรองเท้า

การปกครอง แบบสาธารณรัฐ ประธานาธิบดีเป็นประมุข

หน่วยเงินตรา Koruna (คอรูนา)

ประชากร สิ้นปี พ.ศ. 2530 มีประชากร 15,500,000 คน

เมืองหลวง Prague (ปราก) ภาษาและศาสนา ภาษากรีก, สโลวัก ศาสนาคริสต์นิกายโรมันคาทอลิก

ภูมิประเทศ แบ่งตามลักษณะภูมิประเทศและความคล้ายคลึงทางวัฒนธรรมได้ 3 เขตคือ

1. โบฮีเมีย (Bohemia) เป็นที่สูงประกอบด้วยภูเขาสูง ป่าไม้ และทุ่งหญ้าตามหุบเขา
2. โมราเวีย (Moravia) ประกอบด้วยที่สูง Moravian Highland ที่ราบริมฝั่งแม่น้ำโมราวา

แม่น้ำวาร์ (Vah) และบริเวณเมืองออสเตรอา จัดว่าเป็นเขตที่อุดมสมบูรณ์เหมาะทั้งการเพาะปลูกและเลี้ยงสัตว์



3. สโลวะเกีย หรือ สโลเวนส์ (Slovakia or Slovaks) เป็นที่ลาดเทลงมาจากภูเขา Carpathian มีภูเขาใหญ่คือ the Carpathian และ Beskides Tatramts บริเวณนี้ไม่ค่อยอุดมสมบูรณ์ ทำการเกษตรน้อยจึงเป็นเหตุให้ประชาชนอยู่เบาบางกว่า 2 เขตแรกประชาชนส่วนมากเป็นพวกสโลวักอาชีพหลักคือ การเลี้ยงแกะ

แคว้นสโลวะเกียเป็นแคว้นที่มีคุณสมบัติเด่นเป็นพิเศษกว่าแคว้นอื่นนั่นคือ ความสวยงามของเทือกเขาคาร์เพเทียนที่ทอดตัวเป็นเส้นโค้งยาวเหยียด เคียงคู่เป็นเส้นขนานไปกับเทือกเขาอื่น ๆ

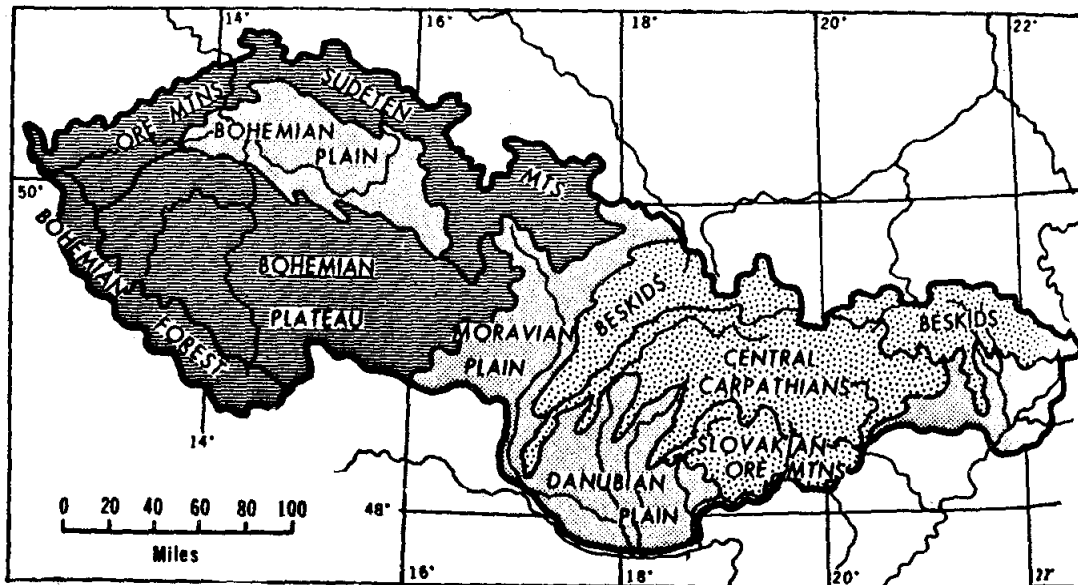
และเทือกเขาต่าง ๆ เหล่านี้ได้แผ่ขยายติดต่อไปจนบรรจบกับเทือกเขาแอลป์สในดินแดนประเทศ
ออสเตรีย

ลักษณะภูมิอากาศ เซโกสโลวะเกียมีลักษณะอากาศแบบภาคพื้นทวีป ดินแดนมากกว่า
2 ใน 3 อยู่ในเขตฝนชุก ซึ่งจะมีฤดูฝนในฤดูใบไม้ผลิและฤดูร้อน ในฤดูหนาวลักษณะอากาศโดย
ทั่วไปแห้งแล้ง ลักษณะภูมิประเทศที่แตกต่างกันทำให้มีการผันแปรทางด้านภูมิอากาศ โดยเฉพาะ
บริเวณซึ่งเป็นเขตแดนของที่ราบสูง Bohemian จะมีอากาศชื้นและเย็นกว่าที่ราบ

ลักษณะเศรษฐกิจ

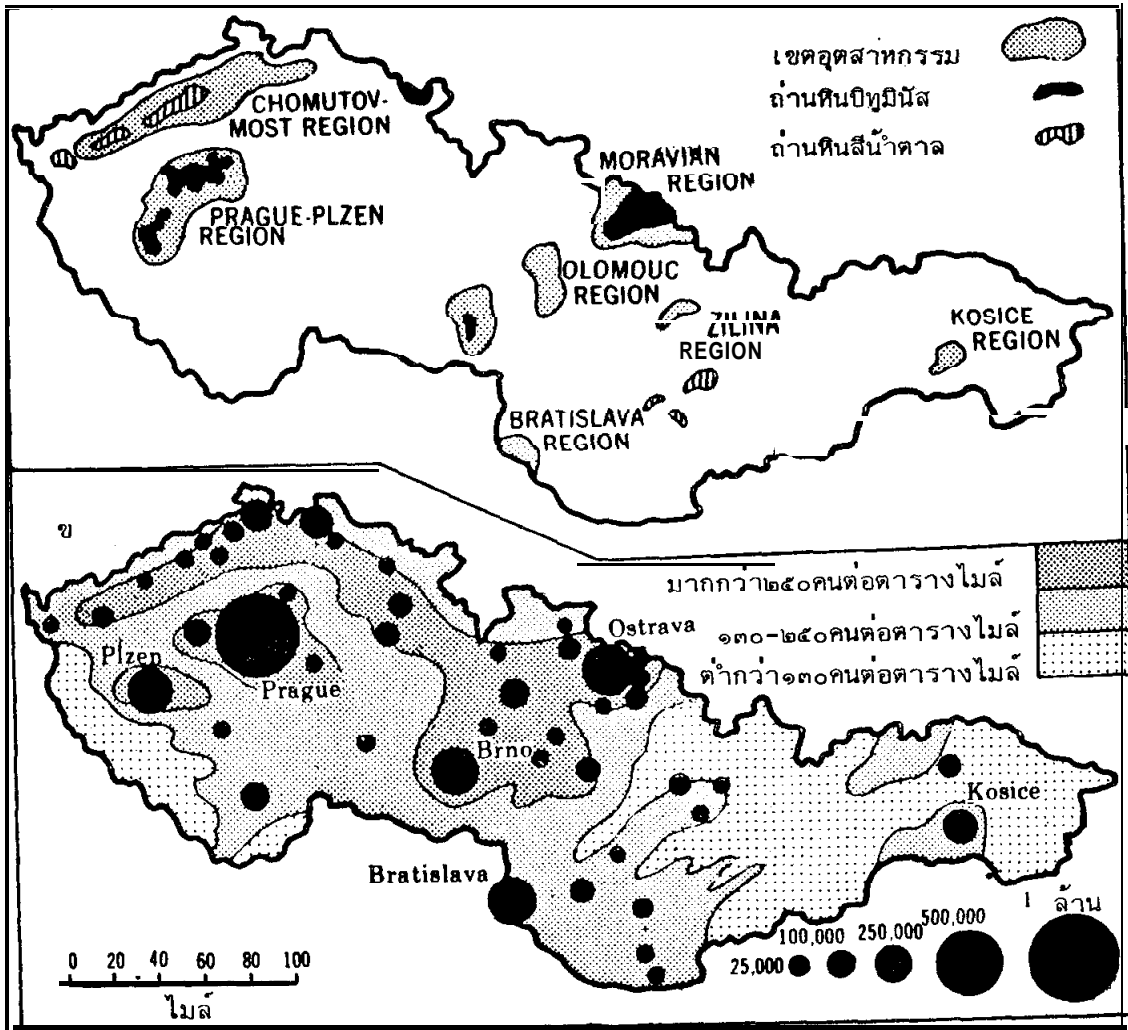
การเกษตรกรรมและการทำป่าไม้เซโกสโลวะเกียใช้วิธีการเพาะปลูกแบบ Intensive ได้มี
การจัดสรรที่ดินให้กับเจ้าของที่ดิน

การทำป่าไม้ 34% ของพื้นที่ทั้งหมด เป็นประเทศหนึ่งที่มีป่าไม้อุดมสมบูรณ์ การทำ
ป่าไม้มีทั้งที่เป็นของเอกชนและรัฐบาล ป่าไม้ส่วนใหญ่จะเป็นพวกไม้เนื้ออ่อน 2 ใน 3 ของไม้
ทั้งหมด เช่น Spruce, fir, larch, Scotspine



ลักษณะภูมิประเทศของเซโกสโลวะเกีย

Source: Pound, Norman J.G., Europe and the Soviet Union p.324



ก. ทรัพยากรแร่ธาตุและเศรษฐกิจของเชโกสโลวะเกีย

ข. การกระจายของประชากรและในเขตเมืองใหญ่ ๆ ของเชโกสโลวะเกีย

Source: Pound, Norman J.G., Europe and the Soviet Union P. 331

การทำเหมืองแร่ มีการขุด Bitumiucus ที่เมือง Ostrava, Karvina ในแคว้น Silesia ถ่าน Coke ซึ่งในการถลุงแร่เหล็กมีจำนวนจำกัด Lignite พบมากที่สุดรอบเมือง Sokolov & Chomutov ตะถั่ว ทองแดง และสังกะสี พบมากทางตะวันตกเฉียงเหนือของ Bohemia ซึ่งมีจำนวนพอ ๆ กับสังกะสีได้มีการตกลงร่วมกันระหว่าง USSR และประเทศซึ่งอยู่ใน Soviet Block เพื่อให้มีการส่งน้ำมันทางท่อ

พลังงานและการอุตสาหกรรม พลังงานที่นำมาใช้ส่วนใหญ่จะขึ้นอยู่กับถ่านหิน ลิกไนต์ อุตสาหกรรมทอผ้า และการทำสบู่มีแหล่งผลิตสำคัญที่ Prague อุตสาหกรรมเครื่องแก้ว และเครื่องกระเบื้องมีศูนย์กลางชั้นนำอยู่ที่ Tablonce and Misou อุตสาหกรรมหนัก และวัสดุ เครื่องมือเครื่องใช้มีมากที่ Plzen (พิลเซน) อุตสาหกรรมเคมีภัณฑ์มีการผลิตมากที่ Prague, Bratislave และ Ostrava

การค้า สินค้าประมาณ 70% เป็นประเภทอาวุธยุทธภัณฑ์ ซึ่งสินค้าชนิดนี้สหภาพ สาธารณรัฐสังคมนิยมโซเวียตได้ผูกขาดการค้าเอาไว้

สินค้าออก ที่สำคัญของเชโกสโลวะเกีย คือพวกวัสดุอุปกรณ์ทางด้านวิศวกรรม และ พวกอุตสาหกรรม เครื่องจักรกล เหล็ก เหล็กกล้า รถยนต์ รองเท้า

สินค้าเข้า ที่สำคัญคือเชื้อเพลิง วัตถุดิบ เครื่องบริโภครถ ข้าวสาลี ข้าวโพด

การคมนาคมและการขนส่ง

การคมนาคมขนส่งที่สำคัญของ Czecho คือการขนส่งทางบกเพราะ Czecho เป็นประเทศ ที่อยู่ใจกลางของทวีปยุโรปไม่มีทางออกสู่ทะเลจึงต้องการคมนาคมขนส่งทางบกเป็นทางติดต่อกับประเทศต่าง ๆ และการคมนาคมภายในประเทศ การคมนาคมทางน้ำมีส่วนสำคัญอยู่ทางแถบแม่น้ำ Elbe และแม่น้ำดานูบ ซึ่งถือเป็นแม่น้ำระหว่างชาติ และมีความสำคัญสำหรับเป็นทางลำเลียงขนส่งของ Czecho การคมนาคมทางรถไฟใน Bohemia ต้องใช้เทคนิคในการสร้างมาก เพราะตัดผ่านช่องแคบและหุบเขา เช่นที่ Prague

ประชากร ส่วนใหญ่มีเชื้อชาติ Slavic ก่อนสงครามโลกครั้งที่ 2 กว่า 70% มีเชื้อชาติ Czecho และ Slovaks กว่า 20% มีเชื้อสาย German จะอยู่หนาแน่นในแหล่งที่มีการอุตสาหกรรม เจริญ ซึ่งจะมีมากทางตอนเหนือของแคว้น Bohemia และในแถบ Sudeten นอกจากนี้ยังมี ประชากรเชื้อสายอื่น ๆ อีก เช่น Poles อยู่ในแคว้น Silesia

ความเจริญส่วนใหญ่จะอยู่ทางด้านตะวันตกของประเทศ เพราะมีความเจริญทางด้าน อุตสาหกรรมก้าวหน้า ประชากรจึงไปอยู่หนาแน่นโดยเฉพาะที่เมืองหลวงคือ Prague ซึ่งอยู่ในแคว้น Bohemia ด้านตะวันออกของประเทศลักษณะภูมิประเทศส่วนใหญ่เป็นเทือกเขา ดินไม่สมบูรณ์ จึงมีประชากรไปตั้งถิ่นฐานอยู่น้อย

กรรมกรแรงงาน กรรมกรแรงงานในเชโกสโลวะเกียมีจำนวนเฉลี่ยประมาณร้อยละ 56 ของจำนวนพลเมืองทั้งประเทศ กรรมกรแรงงานทั้งหมดมักจะเป็นลูกจ้างเกี่ยวกับกิจการของ รัฐบาล ทั้งนี้เนื่องจากทางการรัฐบาลได้เข้าควบคุมผลประโยชน์ของเหล่ากรรมกรแรงงาน ทั้งหลายไว้ในกำมือจนหมดสิ้น

2.6 เยอรมนี (Germany)

การแบ่งแยกประเทศเยอรมนี หลังจากประเทศเยอรมนีได้พ่ายแพ้ในการทำสงครามโลกครั้งที่ 2 เยอรมนีก็ถูกแยกเขตเป็น 4 เขต เป็นเขตยึดครองของกองทัพอเมริกันสหราชอาณาจักร ฝรั่งเศส สหภาพสาธารณรัฐสังคมนิยมโซเวียต เขตดังกล่าวได้ตั้งรัฐบาลขึ้นปกครองประเทศโดยเรียกว่า สหพันธ์สาธารณรัฐเยอรมัน (Federal Republic of Germany) หรือเรียกสั้น ๆ ว่า เยอรมนีตะวันตก แต่กิจการสำคัญเช่น การทหารการต่างประเทศคงตกอยู่ในความควบคุมของสามมหาอำนาจ ในเวลาไล่เลี่ยกันเยอรมันของรัสเซียก็ได้จัดตั้งรัฐบาลขึ้นโดยเรียกว่า สาธารณรัฐประชาธิปไตยเยอรมัน (German Democratic Republic) หรือเรียกสั้น ๆ ว่า เยอรมนีตะวันออกมีฐานะเป็นบริวารของคอมมิวนิสต์รัสเซียในปัจจุบันเยอรมนีตะวันตกมีฐานะทางเศรษฐกิจที่มั่นคงในโลก นักเศรษฐศาสตร์เรียกเยอรมนีตะวันตกว่า ดินแดนมหัศจรรย์ (German Miracle) เยอรมนีตะวันออกได้รับความช่วยเหลือจากสหภาพโซเวียต

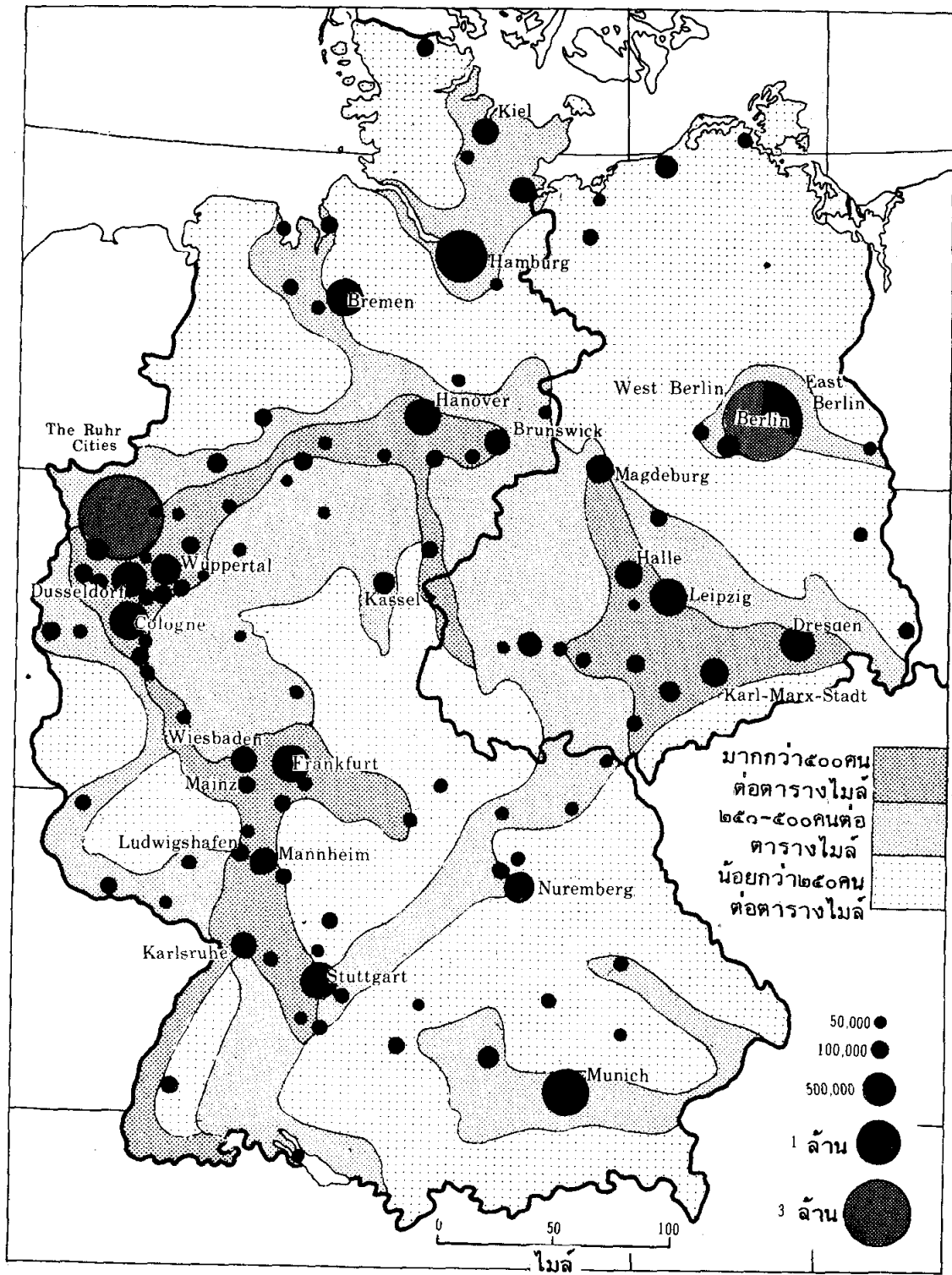
ที่ตั้งและขนาด เยอรมนีตะวันตก และเยอรมนีอยู่ในยุโรปกลาง เยอรมนีตะวันตกมีพื้นที่ประมาณ 95,633 ตารางไมล์มีกรุงบอนน์เป็นเมืองหลวง เยอรมนีตะวันออกมีพื้นที่ประมาณ 41,535 ตารางไมล์ มีประชากรในปี พ.ศ. 2530 ประมาณ 16,700,000 คน เมืองเบอร์ลินตะวันออกคือเมืองหลวง ส่วนเยอรมนีตะวันตกมีประชากรประมาณ 60,700,000 คน

ภาษาและศาสนา ภาษา Germanic เป็นภาษาที่สำคัญพูดกันทั่วไปทาง East Germany ประชากรของเยอรมนีตะวันตกนับถือ Protestant Catholic, ยิว เยอรมนีตะวันออกส่วนใหญ่เป็น Protestant

ความหนาแน่นและการกระจายของประชากร ทั้งเยอรมนีตะวันออก และตะวันตกเป็นแหล่งหนึ่งที่มีประชากรหนาแน่นแห่งหนึ่งของโลก

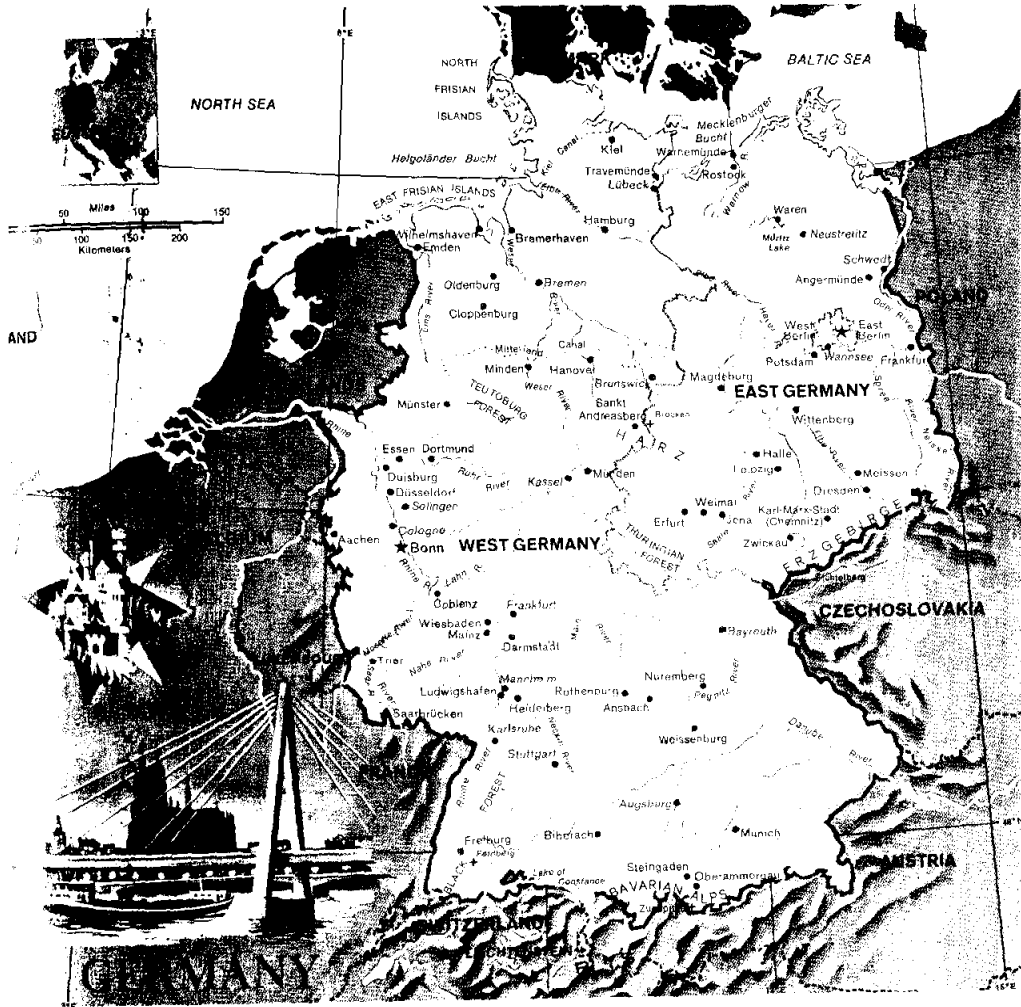
ลักษณะภูมิอากาศ ทางตะวันตกเฉียงเหนือของเยอรมนีเป็นแบบ Marine West Coast (Cfb) ทางตะวันออกและทางใต้เป็นแบบ Humid Sub-tropical Climate ทางตะวันออกฤดูหนาวจะหนาวกว่าอากาศทางตะวันตกและรุนแรง เพราะทางตะวันตกได้รับอิทธิพลจากทะเลทำให้ชุ่มชื้น

ประเทศ	เมืองหลวง
เยอรมนีตะวันออก : สาธารณรัฐประชาธิปไตยเยอรมัน	= เบอร์ลินตะวันออก
เยอรมนีตะวันตก : สหพันธ์สาธารณรัฐเยอรมัน	= บอนน์



ลักษณะการกระจายประชากรของเยอรมนี

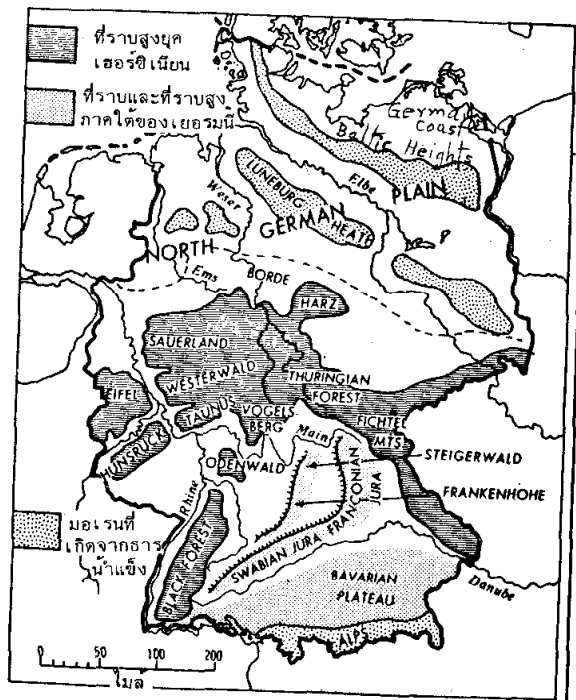
Source: Pound Norman J.G., *Europe and the Soviet Union* p.270



เยอรมนี

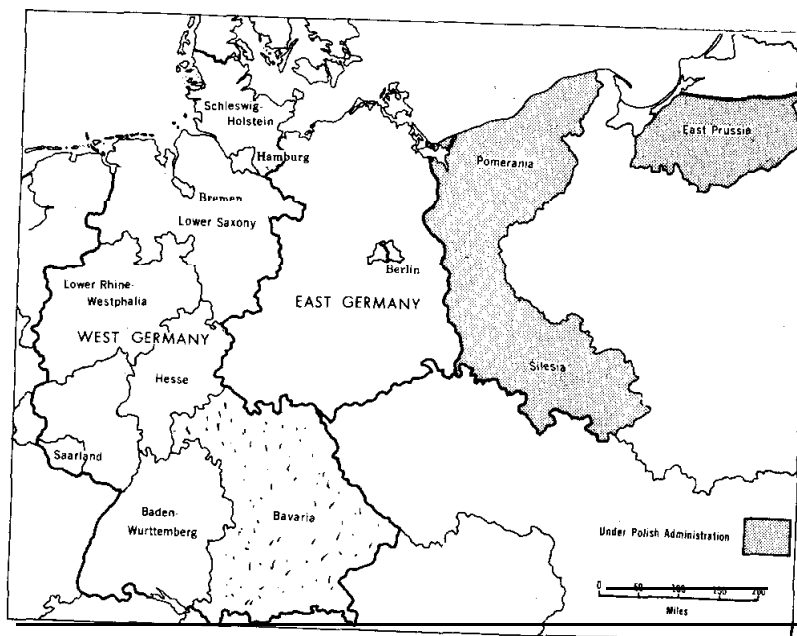
โครงสร้างและลักษณะภูมิประเทศ ลักษณะภูมิประเทศโดยทั่วไปของเยอรมนีทางเหนือเป็นที่ราบเป็นส่วนที่ต่ำกว่าตอนอื่น ๆ ติดต่อกับทะเลเหนือ และทะเลบอลติก ซึ่งเป็นชายทะเลตอนเดียวของประเทศมีป่า มีทุ่งนา ทะเลสาบ แม่น้ำ ทางตอนกลางของประเทศเป็นเนินสูงลาดต่ำลงมาทางเหนือทางตะวันตก และทางตะวันออก และค่อย ๆ สูงขึ้นไปทางใต้จนถึงเชิงลาดเขาของภูเขาแอลป์มีแม่น้ำ Danube ไหลผ่านทางตะวันออก ส่วนทางใต้มีแม่น้ำดานูบไหลผ่าน ตามลาดเขามีธารน้ำมากมายและไหลไปทั่วทิศบางตอนกลายเป็นน้ำตก

แหล่งแร่ธาตุของเยอรมนี เยอรมนีตะวันออกและตะวันตก ถ่านหินเป็นทรัพยากรที่อุดมสมบูรณ์ บริเวณที่มีมากคือบริเวณทางตอนใต้ของที่ราบภาคเหนือต่อกับที่ราบสูงตอนกลาง เยอรมนีตะวันตกแหล่งแร่ถ่านหินที่มีในภาคตะวันตกเฉียงเหนือแถบแคว้น Ruhr, Saar & Aachen



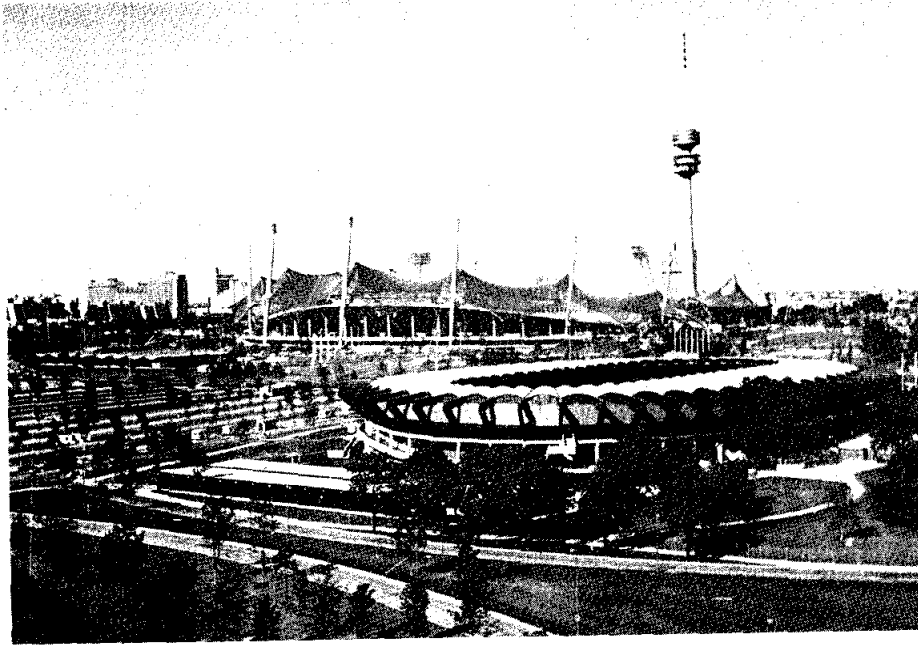
ลักษณะทางกายภาพของเยอรมนี

Source: Pound Norman J.G., **Europe and the Soviet Union** p.250

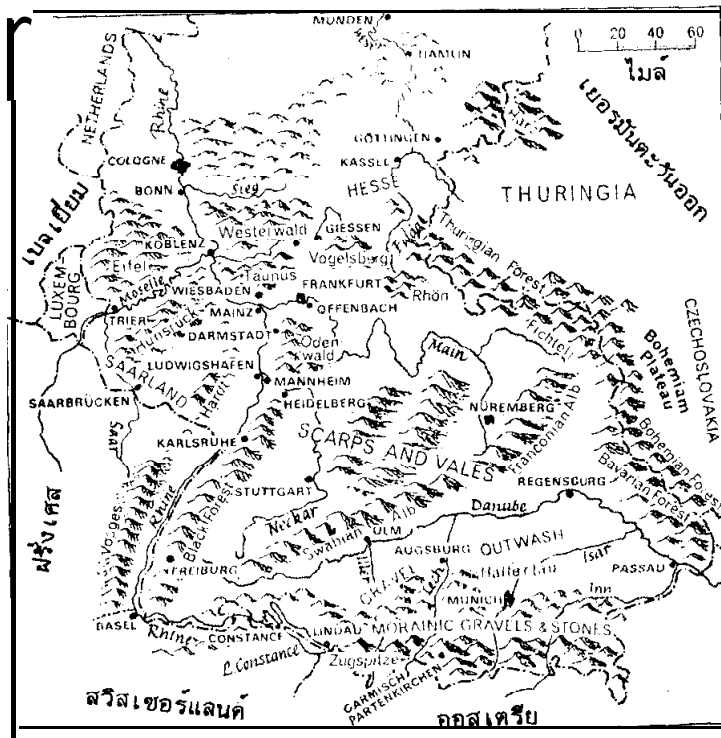


แสดงเขตการปกครองของเยอรมนี

Source: Pound Norman J.G., **Europe and the Soviet Union** p. 267



ทัศนียภาพที่มิวนิค



บริเวณที่สูงของเยอรมันตะวันตก

Source: Branigan, J.J., Europe p. 312

ถ่านหินช่วยให้เยอรมนีทำอุตสาหกรรมเหล็กกล้าได้มากกว่าประเทศอื่น ๆ และยังใช้เป็นเชื้อเพลิงในการผลิตกระแสไฟฟ้าด้วย

แร่เหล็กในเยอรมนีตะวันออกมีคุณภาพไม่ดีนัก

น้ำมันพบทางที่ราบภาคเหนือของเยอรมนี เยอรมนีตะวันตกผลิตน้ำมันได้เป็นที่สองในยุโรปรองจาก Romania

ลักษณะเศรษฐกิจของเยอรมนี สภาพทั่วไปเยอรมนีทั้งสองประเทศเป็นประเทศอุตสาหกรรมสำคัญของยุโรป สิ่งสำคัญที่ส่งเสริมให้เยอรมนีมีอุตสาหกรรมมากคือ ถ่านหินคุณภาพดีคือ Bituminous Coal และ lignite และยังมีแร่เหล็ก ทำให้เยอรมนีเจริญก้าวหน้าทางอุตสาหกรรม ซึ่งมีอุตสาหกรรมหลายประเภทที่ขึ้นชื่อมากคือ อุตสาหกรรมถลุงเหล็ก และเหล็กกล้า เครื่องจักร ต่อเรือ และเครื่องไฟฟ้า นอกนั้นมีอุตสาหกรรมที่อาศัยผลิตผลทางเกษตรกรรมและอุตสาหกรรมป่าไม้ ปัจจุบันเยอรมนีตะวันตกมีปัญหาด้านอาหารไม่เพียงพอ จึงจำเป็นต้องขยายผลผลิตด้านอุตสาหกรรมออกไปเพื่อจำหน่ายให้ได้มากขึ้นยิ่งกว่าเดิม เพื่อจะได้รายได้สูงขึ้นพอที่จะนำรายได้นั้นซื้ออาหารและวัตถุดิบที่ขาดแคลน

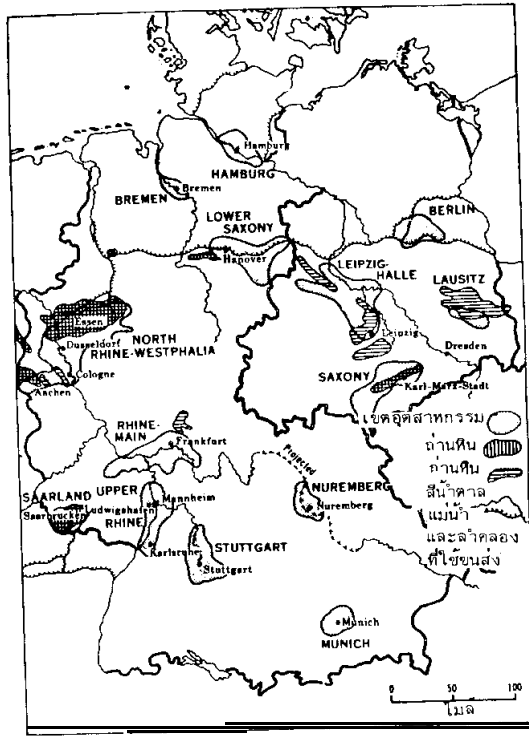
เหมืองแร่และอุตสาหกรรม

1) The Saxony Industrial Region เป็นเขตที่อยู่ในเยอรมนีตะวันออก อยู่ระหว่าง Ore Mts. กับ thuringion เป็นถิ่นที่ประชากรอาศัยอยู่หนาแน่นแห่งหนึ่งของเยอรมนี เนื่องจากมีถ่านหินที่แคว้น saxony ถ่านหินมีคุณภาพปานกลางเป็นพวก Lignite

2) The Rhine-Ruhr Westphalian Region อยู่ทางด้านตะวันตกของประเทศ เป็นเขตที่มีอุตสาหกรรมหนาแน่นจึงเรียกว่า Manufacturing belt เป็นเขตสำคัญในลักษณะอุตสาหกรรมหนัก อุตสาหกรรมเหล็กและเหล็กกล้า เมืองศูนย์กลางคือ Essen ผลิตเครื่องจักร รถยนต์ รถไฟ

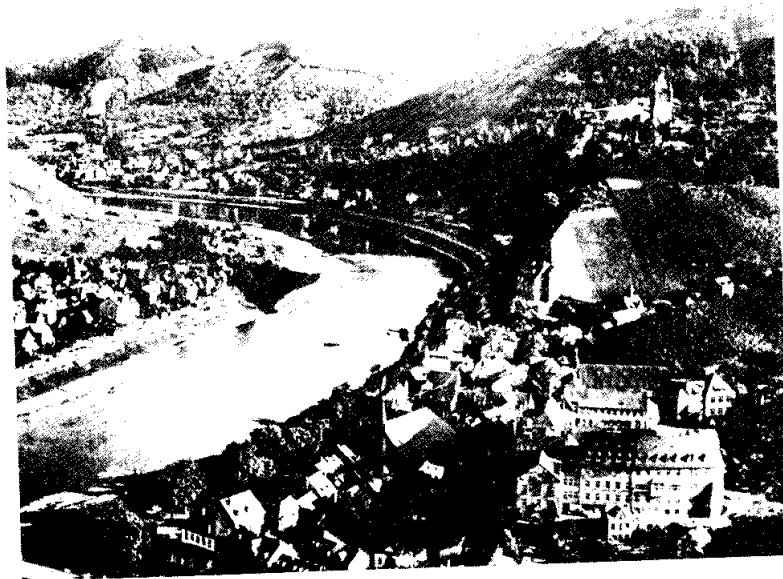
3) The Middle Rhine Industrial Region ที่เมือง Frankfurt เป็นศูนย์กลาง อยู่ตอนกลางของกลุ่มแม่น้ำไรน์ เป็นศูนย์กลางผลิตอุตสาหกรรมเหล็ก เหล็กกล้า

4) ย่านอุตสาหกรรมตามเมืองใหญ่ เช่น Berlin, Munich การอุตสาหกรรมเจริญมาก เยอรมนีตะวันตกผลิตเหล็กกล้าได้มากเป็นที่ 3 ของโลกรองจาก USA & USSR ผลิตรถยนต์มากที่สุด ในยุโรป ชาวเยอรมนีมีชื่อเสียงในการผลิตเครื่องจักร เยอรมนีตะวันออกมีความก้าวหน้าทางอุตสาหกรรมน้อยกว่าทางตะวันตก เพราะมีแร่ธาตุน้อย แต่ก็ทำอุตสาหกรรมหนักได้มี การผลิตเหล็กกล้า น้ำมัน ยูเรเนียม



เขตอุตสาหกรรมและแหล่งถ่านหิน

Source : Pound, Norman J.G., Europe and the Soviet Union p.274



ทัศนภาพกลางของเยอรมนี ประกอบด้วยที่ราบสูงชะรชะ หุบเขาแคบ ชัน เมืองเล็ก ๆ ที่เห็นนี้คือ Kochem

การเกษตรกรรม การเกษตรของเยอรมนีตะวันออกเป็นแบบ Collective farm ส่วนทางเยอรมนีตะวันตก ลักษณะของการทำเกษตรเป็นแบบ Part-time farm มีเครื่องจักรขนาดเล็กช่วยในการทำงาน

การประมง มีการจับปลาตามชายฝั่งทะเลเหนือและทะเลบอลติก ชายฝั่งทะเลเหนือซึ่งเป็นแหล่งปลาคูซุม และเป็นสิทธิของหลายประเทศ เยอรมนีตะวันตกเป็นประเทศหนึ่งที่มีกองเรือจับปลาใหญ่เป็นที่สามของยุโรป รองจากสหราชอาณาจักร และนอร์เวย์

การทำป่าไม้ ป่าไม้ของเยอรมนีมีอยู่แถบที่ราบสูงตอนกลางและตอนใต้แถบภูเขา Harz ภูเขา Thuringion บริเวณของป่าไม้บริเวณนี้กว้างขวางใหญ่โต ประกอบด้วยไม้เนื้ออ่อน ไม้สน

การคมนาคม เยอรมนีเป็นประเทศที่จัดการเกี่ยวกับถนน การจราจรดีมาก จัดปรับปรุงให้มีรถด่วนพิเศษ การคมนาคมทางน้ำภายในสะดวกกว่าหลายประเทศ เพราะมีแม่น้ำหลายสาย เช่น Rhine, Elbe, Weser, Oder และยังมีสาขาอีกเป็นจำนวนมาก

การค้ากับต่างประเทศ ทั้งประเทศเยอรมนีตะวันออกและตะวันตกต้องการสินค้าเข้าคือ อาหารและวัตถุดิบสำหรับป้อนโรงงาน

- **สินค้าออก** เยอรมนีตะวันตก ส่งเครื่องจักร เคมีภัณฑ์ ยานพาหนะ เหล็ก + เหล็กกล้า เยอรมนีตะวันออกส่ง ไม้ ถ่านหิน

- **สินค้าเข้า** เยอรมนีตะวันตก ค้ากับกลุ่มเสรี รับถ่านหิน (Coal) เยอรมนีตะวันออกขายให้โลกเสรี และซื้อสินค้าประเภทอาหารและวัตถุดิบจากโลกเสรี ขณะเดียวกันรับซื้อเครื่องจักรต่าง ๆ จากกลุ่มประเทศคอมมิวนิสต์ และซื้อผลิตผลจากเกษตรกรรม

3. สรุป

ภูมิภาคยุโรปกลางตั้งอยู่ตอนกลางของทวีป ระหว่างเขตภูมิภาคยุโรปตะวันตกกับเขตภูมิภาคยุโรปตะวันออก เป็นทางผ่านของการติดต่อระหว่างตะวันตกกับตะวันออก และเหนือกับใต้ของทวีปยุโรป ภูมิภาคของยุโรปกลางประกอบด้วยประเทศต่าง ๆ คือ ออสเตรีย สวิตเซอร์แลนด์ โปแลนด์ เชโกสโลวะเกีย เยอรมนี

ประชากรส่วนใหญ่มีมาตรฐานการครองชีพอยู่ในระดับสูง ศาสนาที่นับถือคือศาสนาคริสต์ มีทั้งนิกายโปรเตสแตนต์และนิกายโรมันแคธอลิก ภาษาที่ใช้ส่วนใหญ่ใช้ภาษาเยอรมนี

ทางด้านกรเมืองมีลักษณะที่แตกต่างกัน เยอรมนีตะวันตกใช้ระบอบการปกครองและเศรษฐกิจเป็นแบบประชาธิปไตยอยู่ฝ่ายโลกเสรี เยอรมนีตะวันออกใช้ระบอบการปกครองและเศรษฐกิจเป็นแบบสังคมนิยมอยู่ฝ่ายคอมมิวนิสต์ ส่วนออสเตรเลียและสวีเดนเป็นกลางลักษณะของยุโรปกลางจึงเป็นเขตผสมโดยธรรมชาติ

ลักษณะภูมิประเทศของยุโรปกลางมีลักษณะทางกายภาพที่แตกต่างกันในด้านของโครงสร้างทางธรณีวิทยาและภูมิประเทศ ซึ่งอยู่ในแนวตะวันตกและตะวันออก แยกได้ 3 ประเภทคือ

1. ภูเขาโค้งตัวรุ่นใหม่
2. เขตที่ราบสูง
3. เขตที่ราบต่ำ

ภูมิอากาศและพืชพรรณธรรมชาติของยุโรปกลางเป็นภูมิภาคที่ได้รับอิทธิพลจากทะเลไม่มาก โดยเฉพาะด้านตะวันออก ภูมิอากาศเป็นแบบภาคพื้นทวีป ทางด้านตะวันตกภูมิอากาศเป็นแบบภาคพื้นสมุทร ในฤดูหนาวอากาศค่อนข้างหนาว อุณหภูมิต่ำกว่าจุดเยือกแข็ง ฤดูร้อนอุณหภูมิจะค่อนข้างสูง เนื่องจากภูมิภาคของยุโรปกลางมีลักษณะภูมิประเทศที่แตกต่างกัน ดังนั้นอุณหภูมิในแต่ละเขตจึงแตกต่างกันด้วย

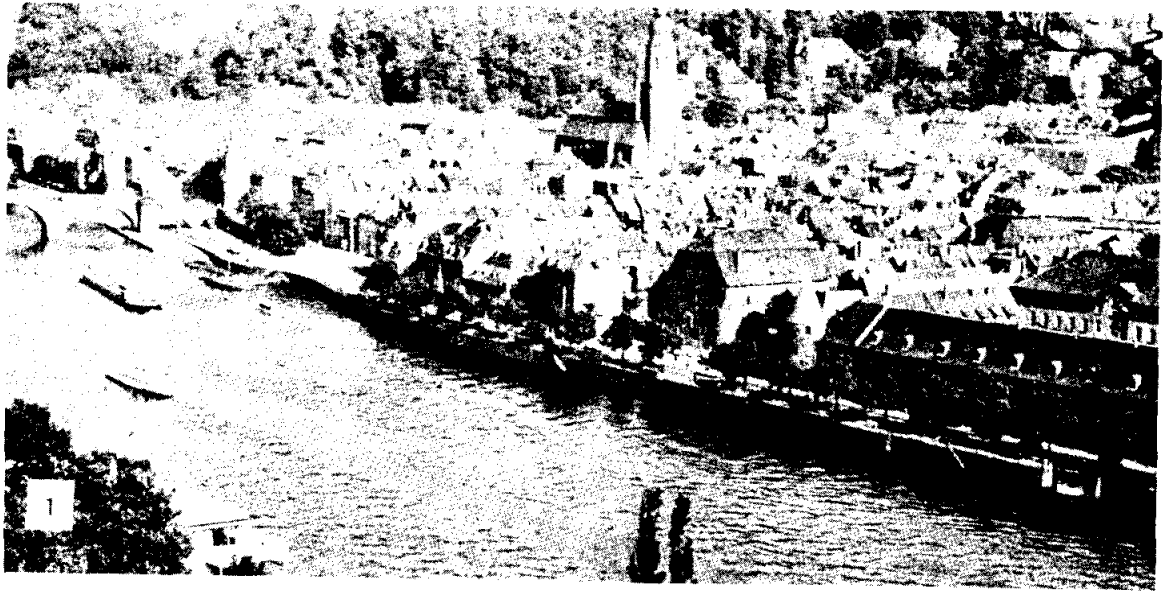
พืชพรรณธรรมชาติส่วนใหญ่เป็นป่าไม้แบบผสม ถ้าเป็นเขตที่สูงจะเป็นป่าไม้แบบไม้ผลัดใบ

ทรัพยากรและอาชีพ

- การเกษตรลักษณะที่สำคัญได้แก่ การเลี้ยงสัตว์โดยเฉพาะโคนม โคนมมีการเลี้ยงอย่างกว้างขวางในทางเหนือตามบริเวณพื้นที่ดินไม่ดีและในแถบเชิงเขาแอลป์ มีการผลิตสินค้าเกี่ยวกับผลิตภัณฑ์นม ซึ่งสวีเดนและเดนมาร์กเป็นประเทศหนึ่งที่มีชื่อเสียงด้านนี้ บริเวณที่ราบภาคเหนือมีการปลูกข้าวไรย์ และมันฝรั่งเป็นพืชอาหาร ในเขตภาคกลางมีการปลูกข้าวสาลีและหัวผักกาดหวาน

- ป่าไม้ บริเวณป่าไม้สำคัญอยู่ในเขตที่ราบสูงและภูเขาทางใต้ มีการทำอุตสาหกรรมเกี่ยวกับป่าไม้ในท้องถิ่น แต่ยังคงต้องสั่งไม้เป็นสินค้าเข้าบางส่วน

- การประมง ประเทศที่น่าหน้าในกลุ่มภูมิภาคยุโรปกลางคือ เยอรมนีตะวันตก เพราะมีท่าเรือประมงอยู่บริเวณชายฝั่งทะเลเหนือ



(1) ปราสาทและอาคารบ้านเมืองในสมัยกลาง ซึ่งกำแพงล้อมรอบ ณ เมือง Heidelberg

(2) ปราสาทและอาคารบ้านเมืองในสมัยกลาง ณ เมือง Nuremberg

มีการซ่อมแซมและสร้างขึ้นใหม่หลังจากที่ถูกทำลาย

Source : Pound, Norman J.G., Europe and the Soviet Union p.264

- แร่ธาตุ เยอรมันตะวันตกมีถ่านหินเป็นจำนวนมาก ใช้เป็นแหล่งพลังงานสำคัญในด้านอุตสาหกรรม บริเวณที่สำคัญได้แก่ เขตแม่น้ำรูห์ แคว้นซาร์ ส่วนแร่ธาตุอื่น ๆ ไม่มากนัก เยอรมันตะวันออกมีแร่ธาตุน้อยกว่า ยกเว้นถ่านหินสีน้ำตาล (ลิกไนต์) ซึ่งเป็นผู้ผลิตรายใหญ่ มีแหล่งที่สำคัญอยู่บริเวณแม่น้ำเอลเบ ใช้สำหรับผลิตไฟฟ้า และทำเป็นเชื้อเพลิงใช้ตามบ้าน และในโรงงานอุตสาหกรรม นอกจากนี้ยังเป็นผู้ผลิตแร่โปแตช เกลือ และทองแดง

อุตสาหกรรม ประเทศในภูมิภาคยุโรปกลางส่วนใหญ่มีชื่อเสียงในด้านอุตสาหกรรม เป็นกลุ่มประเทศที่มีการพัฒนาอุตสาหกรรมอยู่ในระดับสูง โดยเฉพาะเยอรมันตะวันตกสามารถผลิตสินค้าอุตสาหกรรมได้มากกว่าประเทศอื่นในยุโรปกลาง ประเภทของอุตสาหกรรมที่สำคัญได้แก่ อุตสาหกรรมเหล็ก และเหล็กกล้า การผลิตเครื่องจักร รถยนต์ เครื่องมือทางด้านวิทยาศาสตร์ นาฬิกา เคมีภัณฑ์ และยารักษาโรค

4. คำถามท้ายบท

- 4.1 แหล่งเลี้ยงโคนมของเยอรมันตะวันออกมีมากบริเวณใด?
- 4.2 แหล่งผลิตนาฬิกาที่มีชื่อของสวิสเซอร์แลนด์อยู่บริเวณใด?
- 4.3 ลักษณะการเกษตรของสวิสเซอร์แลนด์แตกต่างกับออสเตรเลียอย่างไร?
- 4.4 ลักษณะภูมิประเทศของเยอรมนี สวิส และโปแลนด์ แบ่งเป็นอย่างไร? อธิบายลักษณะแต่ละเขตมาให้เข้าใจ
- 4.5 คลองอะไรที่เชื่อมแม่น้ำเอมส์ และเอลเบ?
- 4.6 แหล่งอุตสาหกรรมใหญ่ที่สุดของเยอรมันตะวันออกอยู่ที่ใด?
- 4.7 เยอรมันตะวันตกส่งสินค้าอะไรเป็นสินค้าออก?
- 4.8 ที่ราบตอนเหนือของเยอรมันมีการปรับปรุงป้องกันน้ำท่วมให้ดีขึ้นเรียกว่าอะไร?
- 4.9 ลักษณะภูมิประเทศทางตะวันออกของแม่น้ำเอลเบเป็นอย่างไร?
- 4.10 ที่สูงตอนกลางของเยอรมันมีลักษณะอย่างไร?
- 4.11 แหล่งอุตสาหกรรมไฟฟ้าและวิศวกรรมทั่วไปของเยอรมันตะวันตกอยู่ที่ใด?
- 4.12 จงเปรียบเทียบระหว่างเยอรมันตะวันตก และตะวันออกว่ามีลักษณะอย่างไร?
- 4.13 เมืองบาเซลศูนย์กลางอุตสาหกรรมทอผ้าไหมตั้งอยู่ในเขตใดของสวิส?

- 4.14 ศูนย์กลางอุตสาหกรรมผ้าลูกไม้และเย็บปักตั้งอยู่ที่เมืองใด?
- 4.15 ช่องทางเซนต์ กอต ชาร์ค ใช้ติดต่อระหว่างประเทศใด?
- 4.16 ลักษณะภูมิประเทศของที่ราบสูงดานูบ มีลักษณะอย่างไร?
- 4.17 บริเวณตอนใต้ของภูเขาบอลข่าน คืออะไร?
- 4.18 ไข่ปลาการ์เวียในเขตทะเลดำ เป็นผลิตผลจากปลาอะไร?
- 4.19 เขตหินเก่าของโรมานีเยที่เกิดจากรอยเลื่อนติดต่อกับฮังการีเรียกว่าอะไร?
- 4.20 เขตหินเก่าของวอลต์เวียเทลในออสเตรีย คืออะไร?
- 4.21 ประชากรส่วนใหญ่ของบัลแกเรีย ประกอบอาชีพด้านใดมาก?
- 4.22 กรุงเวียนนานครหลวงของออสเตรียตั้งอยู่ในเขตใด?
- 4.23 การกสิกรรมของฮังการี อยู่บริเวณใด?
- 4.24 เหตุใดเศรษฐกิจของแอลเบเนียจึงไม่ค่อยดี?
- 4.25 เหตุใดสวิสจึงทำฟาร์มโคนมมาก?
- 4.26 เขตภูเขาแอลป์มีอาณาเขตอยู่ในประเทศอะไรบ้าง?
- 4.27 สวิสได้เพิ่มดุลย์การค้าจากอะไร ชดเชยการเสียเปรียบดุลย์การค้าได้มาก?
- 4.28 กลุ่มตลาดร่วมมีความมุ่งหมายอย่างไร?
- 4.29 ลักษณะภูมิประเทศของเขตตอนกลางกรีซ มีลักษณะอย่างไร?
- 4.30 การเพาะปลูกในกรีซ นิยมวิธีการแบบใด?
- 4.31 การอุตสาหกรรมของเยอรมนีตะวันตกเจริญก้าวหน้ามากเพราะเหตุใด?
- 4.32 ที่ลุ่มโปรตุเกส มีลักษณะอย่างไร?
- 4.33 อาชีพไม้คอร์กที่มีชื่อของยุโรปอยู่ในประเทศใด?
- 4.34 แหล่งกสิกรรมของฮังการีอยู่บริเวณใด?
- 4.35 แหล่งแร่เหล็กของออสเตรีย ผลิตได้มากที่เมืองใด?
- 4.36 ลักษณะการอุตสาหกรรมของยุโรปตะวันตกและกลุ่มประเทศคอมมิวนิสต์ แตกต่างกันอย่างใด?
- 4.37 ประเทศใดที่นำหน้าในอาชีพการประมง?
- 4.38 เหตุใดชาวสวีเดนจึงมีอาชีพทำป่าไม้มากกว่าการกสิกรรม?
- 4.39 ทำไมประเทศเยอรมนีตะวันตกจึงมีฐานะเศรษฐกิจดีประเทศหนึ่งในโลก?