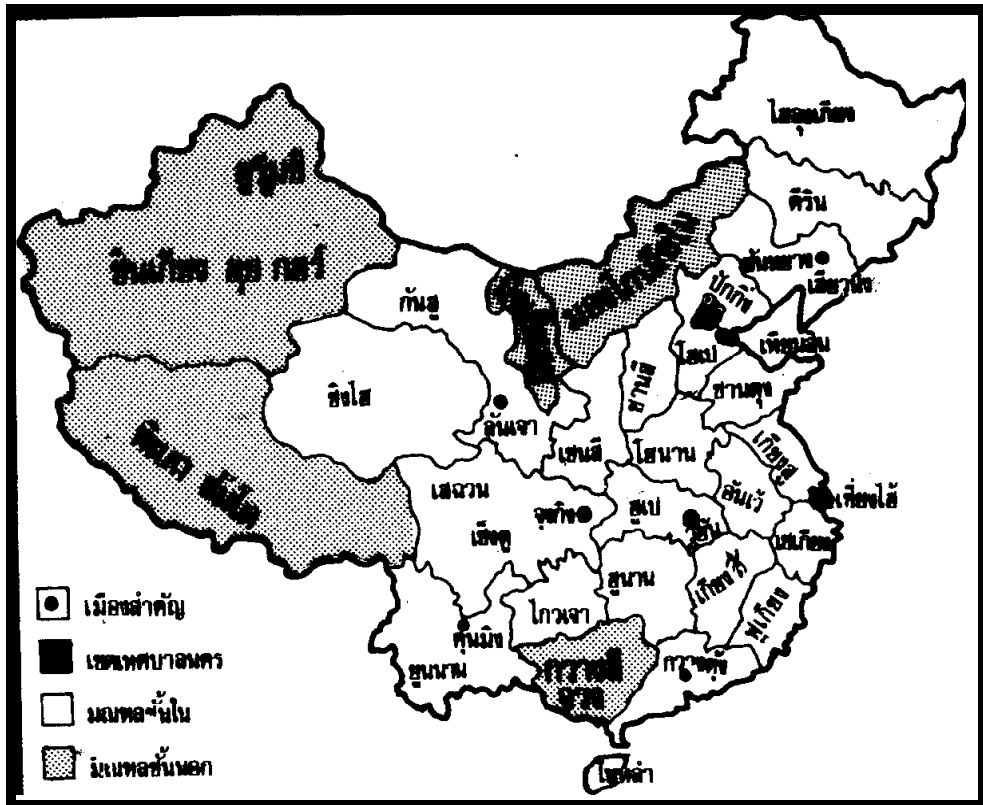


บทที่ 5 สาธารณรัฐประชาชนจีน

1. วัตถุประสงค์ หลังจากจบบทเรียนนี้แล้ว ผู้เรียนสามารถปฏิบัติได้ดังนี้:-
 - 1.1 อธิบายโครงสร้างและลักษณะภูมิประเทศ ขนาด รูปร่าง และทำเลที่ตั้งของสาธารณรัฐประชาชนจีนได้ถูกต้อง
 - 1.2 อธิบายลักษณะภูมิอากาศ และพืชพรรณธรรมชาติและประชากรของสาธารณรัฐประชาชนจีนได้ถูกต้อง
 - 1.3 อธิบายแหล่งเขตเกษตรกรรม 7 เขตของจีนได้ถูกต้อง
 - 1.4 อธิบายถึงภาวะเศรษฐกิจที่สำคัญ รวมทั้งทรัพยากรและอาชีพของประชากรในสาธารณรัฐประชาชนจีนได้
 - 1.5 อธิบายถึงลักษณะการคมนาคมที่มีความสำคัญต่อเศรษฐกิจของสาธารณรัฐประชาชนจีนได้ถูกต้อง
 - 1.6 อธิบายความสัมพันธ์ระหว่างสาธารณรัฐประชาชนจีนกับประเทศไทยต่อไปนี้ได้ถูกต้อง
 - 1.6.1 ทางด้านการค้า
 - 1.6.2 ทางด้านการทูต
 - 1.6.3 ทางด้านวัฒนธรรม
 - 1.7 สรุปเกี่ยวกับประชากร เมืองสำคัญและลักษณะทั่วไปของสาธารณรัฐประชาชนจีนได้

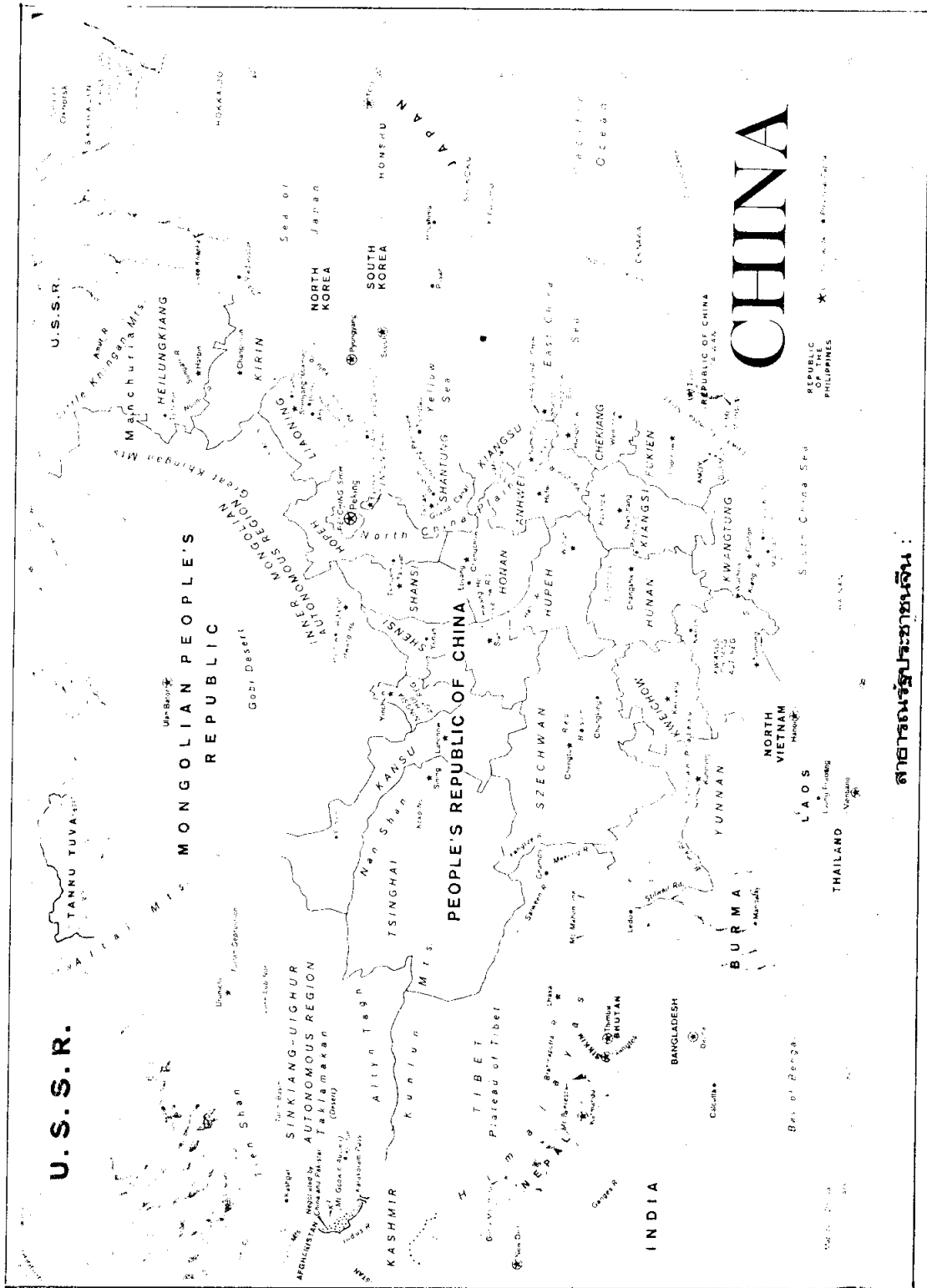
2. เนื้อหา

2.1 ลักษณะทั่วไป



สาธารณรัฐประชาชนจีน : การแบ่งเขตการปกครอง

ประเทศสาธารณรัฐประชาชนจีนอยู่ในเอเชียตะวันออก มีเนื้อที่ใหญ่เป็นอันดับ 3 รองจากสหภาพสาธารณรัฐสังคมนิยมโซเวียต และแคนาดา¹ ความกว้างจากตะวันตกมาถึงตะวันออกกว้าง 4,990 กิโลเมตร ความยาวจากเหนือมาใต้ 4,025 กิโลเมตร ไม่แตกต่างกันมาก ดินแดนส่วนใหญ่อยู่ในเขตละติจูดกลางมีความกว้างใหญ่กว่าทุกประเทศในทวีปเอเชีย (ถ้าไม่นับสหภาพโซเวียต) ทำให้มีสภาพดินฟ้าอากาศแตกต่างกันหลายบริเวณลักษณะภูมิประเทศ



สถาบันรัฐประศาสน์

ประกอบด้วยเทือกภูเขาสูง ตอนในและที่ราบสูง ทางภาคตะวันออกเฉียงเหนือมีที่ราบลุ่มน้ำสำคัญหลายแห่งได้แก่ ที่ราบลุ่มน้ำอ่าวโห่ แยกซีเกียง พืชพรรณธรรมชาติเป็นป่าไม้ผลัดใบ ไม้สน และทุ่งหญ้า ลักษณะสำคัญทางเศรษฐกิจ ส่วนใหญ่ทำการเกษตรกรรมสำหรับการอุตสาหกรรม เพิ่งเริ่มวิวัฒนาการมาเมื่อ พ.ศ.2492 หลังจากการปฏิวัติเปลี่ยนระบอบการปกครองเป็นแบบคอมมิวนิสต์²

ประชากรส่วนมากตั้งถิ่นฐานอยู่ตามชนบท ในเขตลุ่มน้ำสำคัญ และตามเมืองใหญ่ๆ ชายฝั่งทะเลทำเป็นเมืองท่า หรือเขตโรงงานอุตสาหกรรม ปัจจุบันมีไม่น้อยกว่า 1,023 ล้านคน

ประวัติโดยสังเขป

ประเทศจีนเป็นประเทศที่มีอารยธรรมเก่าแก่ที่สุดในโลก จีนโบราณมีอายุทางอารยธรรมติดต่อกันมาไม่น้อยกว่า 4,000 ปี เคยมีอาณาเขตกว้างขวาง ชาวจีนนับร้อยล้านนับถือลัทธิขงจื้อและภูมิใจในความเป็นชาติที่ยิ่งใหญ่ เรียกตนเองว่า จุงกิว (Chung Kue) หรือ จุงหัว (Chung Hua) เป็นประเทศอนุรักษนิยมตั้งแต่อดีต จนถึง พ.ศ.2454 (ค.ศ.1911) ได้เกิดการปฏิวัติล้มล้างราชวงศ์แมนจู และระบบกษัตริย์ เกิดสงครามกับต่างประเทศจนที่สุดเปลี่ยนการปกครองเป็นแบบระบอบสาธารณรัฐ ต่อมา พ.ศ.2492 (ค.ศ.1949) พวกคอมมิวนิสต์ ซึ่งมีเมาเซตุงเป็นหัวหน้าและเข้าครอบครองจีน ประกาศตั้งสาธารณรัฐประชาชนจีนขึ้นและได้ปรับปรุงระบบเศรษฐกิจ สังคม และชีวิตความเป็นอยู่ของชาวจีนใหม่ จนพัฒนาสืบเนื่องมาจนถึงปัจจุบัน อันมีผลต่อความสัมพันธ์กับกลุ่มประเทศฝ่ายโลกเสรี ซึ่งขณะนี้สาธารณรัฐประชาชนจีนเปิดประเทศรับอารยธรรมจากโลกตะวันตกมาใช้ และเผยแพร่วัฒนธรรมของจีนสู่โลกภายนอกด้วย เช่น กีฬา ยิมนาสติกอันลือชื่อไปทั่วโลก

จีนแบ่งการปกครองเป็น 3 ส่วน คือ

1. **เขตมณฑลภายใน** ที่เรียกว่าจีนแท้ (China Proper) นับจากชายฝั่งด้านตะวันออกเฉียงใต้ถึงภายในประมาณ 16,010 กิโลเมตร จำแนกเป็น 21 มณฑล คือ ไหล่งเกียง คีรีน เสี่ยวนัง โฮนาน โฮเป่ ซานสี เซนสี กันสู่ ซานตง เกียงสี อันเว้ เกียงสู่ ฟู่เกียง เซเกียง เสฉวน ไกวเจา กว่างตุ้ง ยูนนาน อูเป่ ซิงไฮ และฮุนาน

2. **เขตมณฑลภายนอก** อยู่ห่างไกลออกไป และมีเชื้อชาติแตกต่างไปจากจีน ซึ่งเป็นชนกลุ่มน้อย มีอยู่ 5 มณฑล คือ นิงเซี่ยฮุย ซินเกียง-อูยกอ มงโกเลียใน กวางสีจวง และทิเบตซันโด

3. นครเทศบาล ซึ่งขึ้นตรงต่อรัฐบาลกลางมี 3 นครใหญ่ ได้แก่ นครปักกิ่ง เทียนสิน และเซียงไฮ้

Provinces and Regions of China

Name	Area (sq mi.)	Capital
Provinces		
Anhui (Anhuwei)	54,015	Hefei (Hofei)
Fujian (Fukien)	47,529	Fuzhou (Fukien)
Gansu (Kansu)	137,104	Lanzhou (Lanchow)
Guangdong (Kwangtung)	89,344	Canton
Guizhou (Kweichow)	67,181	Guiyang (Kweiyang)
Hebei (Hopei)	81,479	Shijiazhuang (Shitikiachwang)
Heilongjiang (Heilungkiang) ¹	178,996	Harbin
Henan (Honan)	64,479	Zhengzhou (Chengchow)
Hubei (Hupeh)	72,394	Wuhan
Hunan	81,274	Changsha
Jiangsu (Kiangsu)	40,927	Nanjing (Nanking)
Jiangxi (Kiangsi)	63,629	Nanchang
Jilin (Kirin) ¹	72,201	Changchun
Liaoning ¹	53,301	Shenyang
Qinghai (Chinghai)	278,378	Xining (Sining)
Shaanxi (Shensi)	75,598	Xian (Sian)
Shandong (Shantung)	59,189	Jinan (Tsinan)
Shanxi (Shansi)	60,656	Taiyuan
Sichuan (Szechwan)	219,691	Chengdu (Chengtu)
Yunnan	168,417	Kunming
Zhejiang (Chekiang)	39,305	Hangzhou (Hangchow)
Autonomous Region		
Guangxi Zhuang (Kwangsi Chuang)	85,096	Nanning
Nei Monggol (Inner Mongolia) ¹	454,633	Hohhot (Huhehot)
Ningxia Hui	30,039	Yinchuan (Yinchwan)
Xinjiang Uygur (Sinkiang Uighur) ¹	635,829	Urumqi (Urumchi)
Xizang (Tibet)	471,660	Lhasa

การจำแนกจีนตามสภาพทางภูมิศาสตร์ แบ่งเป็น 2 ส่วน คือ

1. บริเวณจีนแท้ (China Proper) ได้แก่ดินแดนตอนใต้กำแพงเมืองจีนลงมาด้านตะวันออกของที่ราบสูงทิเบตจีนแท้เป็นเขตที่มีความเจริญกว่าบริเวณอื่น ๆ มีประชากรตั้งถิ่นฐานอยู่หนาแน่นมาก

2. บริเวณจีนส่วนนอก (Outer China) ได้แก่ดินแดน แมนจูเรีย มองโกเลียใน ซินเกียงและทิเบต ประชากรตั้งถิ่นฐานอยู่เบาบาง เพราะเป็นเขตแห้งแล้ง และกึ่งแห้งแล้ง (นอกจากแมนจูเรีย)

2.2 ขนาดรูปร่างและทำเลที่ตั้ง

สาธารณรัฐประชาชนจีน มีขนาดยักษ์ มีเนื้อที่ 9,596,952 ตารางกิโลเมตร (3,705,387 ตารางไมล์) กว้างจากตะวันตกมาตะวันออก 4,940 กิโลเมตร ยาวจากเหนือมาใต้ 4,025 กิโลเมตร ตั้งอยู่ระหว่างละติจูด 21° 09' - 53° 54' เหนือ และระหว่างลองจิจูด 74° 37' ถึง 135° 05' ตะวันออกดินแดนส่วนใหญ่ของจีนอยู่ในเขตละติจูดปานกลาง

พรมแดนด้านตะวันออกและเหนือติดต่อกับสหภาพโซเวียตรัสเซีย สาธารณรัฐประชาชนมองโกเลีย และสาธารณรัฐประชาธิปไตยประชาชนเกาหลี

พรมแดนด้านตะวันตก และด้านใต้ ติดต่อกับพรมแดนประเทศในเอเชียใต้ และตะวันออกเฉียงใต้ ได้แก่ อินเดีย ภูฏาน เนปาล พม่า ลาว และเวียดนาม

พรมแดนไทยอยู่ไม่ห่างจากมณฑลยูนนานภาคใต้ของจีนมากนัก โดยมีดินแดนของลาว และพม่ากั้นอยู่

พรมแดนด้านตะวันออกส่วนใหญ่เป็นชายฝั่งทะเล มีเมืองสำคัญตั้งอยู่ปากแม่น้ำ และเป็นเมืองท่าค้าขายกับต่างประเทศ มีประชากรตั้งถิ่นฐานอยู่หนาแน่น

¹ จีนแท้และจีนส่วนนอกรวมเรียกว่า "จีนผู้ยิ่งใหญ่" (Greater China)

² Lands and Peoples. p.346.

2.3 โครงสร้างและลักษณะภูมิประเทศ

โครงสร้างทางธรณีวิทยาเป็นหินยุคเก่า แบ่งลักษณะภูมิประเทศแบ่งออกเป็น 3 เขต คือ

1. เขตเทือกเขาสูง เป็นแนวที่แยกจากปามีร์นอตไปทางตะวันออกของจีน ได้แก่ เทือกภูเขาเทียนชาน คุนลุน อัลไตน์ดักท์ อัลไต นานชาน ซิงลิงชาน ตาปา เทือกเขาเหล่านี้มีความสูงกว่า 3,600 เมตร ทางทิศตะวันออกเฉียงเหนือเป็นเทือกภูเขาคินแกน (ชิงกานใหญ่) กันแนวพรมแดน ระหว่างจีนกับสหภาพสาธารณรัฐสังคมนิยมโซเวียต



กำแพงเมืองจีน เป็นเอกลักษณ์สำคัญอย่างหนึ่งของจีนในปัจจุบัน

เทือกเขาดังกล่าว เกิดในมหายุคพาลีโอโซอิก มีการแอ่นตัวลงลึก และไหล่เขาโค้งตัวสูงขึ้นมา เป็นเทือกเขานานกันแนวตะวันออกเฉียงเหนือและตะวันตกเฉียงใต้พบในมณฑลฟูเกียงคาบสมุทรชานตุง เกาหลี และแมนจูเรีย ในขณะเดียวกัน มีเทือกเขาที่เกิดจากการโค้งตัว 3 แนว จากตะวันตกไปตะวันออก คือ

- แนวเทือกเขาดอนเหนือ ได้แก่ เทือกเขาอินชาน (In Shan)
- แนวเทือกเขาดอนกลาง ได้แก่ ซิงลิง (Tsing Ling) เป็นเทือกเขาสูงกันดารกันความชื้นและลมหนาวของจีนเหนือและจีนใต้
- แนวเทือกเขาดอนใต้ ได้แก่ นานลิง (Nanling)

ในยุคเทอร์เชียรี และควอเทอร์นารี บริเวณที่สูง ทิเบตมีการยกตัวสูงขึ้นและเปลี่ยนแปลงให้ปรากฏเป็นรอยเหลี่ยมนับจากมณฑลกันสู ถึงมณฑลยูนนาน

หลังจากยุคควอเทอร์นารี แล้วการเปลี่ยนแปลงยังคงเกิดต่อเนื่องไปเรื่อย ๆ โดยการกระทำของลมและน้ำ เช่นมีลมพัดพาดินจากทะเลทรายโกบีไปทับถมในบริเวณลุ่มแม่น้ำฮวงโห เรียกว่า “ดินเลิสต์” (Loess) หรือดินลมหอบ

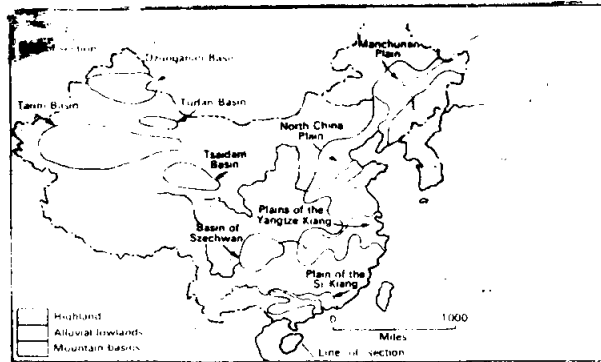
2. ที่ราบสูงและที่สูง เป็นที่ราบสูงอันเก่าแก่ (Massifs) เกิดมาในมหายุคพรีแคมเบียน ทำหน้าที่เป็นหินฐานธรณี (Shield) บางส่วนเป็นชั้นหินปูน หินทราย และหินดินดานหนา 2,000-3,000 ฟุต อยู่ในมหายุคเมโสโซอิกและคาร์บอนีเฟอรัสด้วย ได้แก่ที่ราบสูงทิเบตมีฉายาว่า หลังคาโลก (roof of the world) สูงจากระดับน้ำทะเล 4,500 เมตร ประกอบด้วยภูเขาสูงและเทือก ที่ราบสูงยูนนานสูงจากระดับน้ำทะเล 2,100 เมตร ที่ราบสูงมองโกเลียอยู่ตอนเหนือระหว่าง นานชาน คิงกานใหญ่ รวมทะเลทรายโกบีด้วย สูงจากระดับน้ำทะเล 900-1,800 เมตร ที่ราบสูงออร์โดส มีดินลมหอบ (Loess) ปกคลุม สูงจากระดับน้ำทะเล 1,200 เมตร อยู่ตอนในของลุ่มแม่น้ำเหลือง (ฮวงโห) ที่ราบสูงทางตะวันออกเฉียงใต้ของจีน และคาบสมุทรชานตุง สูงจากระดับน้ำทะเลประมาณ 900 เมตร

3. แอ่งแผ่นดิน และที่ราบลุ่มน้ำ แอ่งแผ่นดินที่สำคัญส่วนใหญ่อยู่ระหว่างเทือกเขาและที่สูงได้แก่แอ่งซุงกเรียน อยู่ระหว่างภูเขาอัลไตและเทียนชาน สูงจากระดับน้ำทะเล 180-900 เมตร เขตนี้เป็นทะเลทรายมีทุ่งหญ้าสั้นแอ่งทาร์ิมล้อมรอบด้วยเทียนชานปามีร์ कुนลุนชานและอัลไตดักหมีสำน้ำ จากหิมะละลายไหลลงสู่ทะเลสาบน้ำเค็มลอบนอร์ ตอนกลางมีทะเลทรายตากลามาที่กัน แอ่งน้ำนี้อยู่สูงจากระดับน้ำทะเล 1,800 เมตร แอ่งเทอร์ฟาน อยู่ทางตะวันออกเฉียงเหนือของแอ่งทาร์ิมอยู่ลึกลงไปต่ำกว่าระดับน้ำทะเล 46.2 เมตร แอ่งไซตาม อยู่ระหว่างอัลไตดักหมีสำนชานและคุนลุนชาน สูงจากระดับน้ำทะเล 1,800-2,700 เมตร เต็มไปด้วยทะเลสาบน้ำเค็มและที่ลุ่มน้ำขังแอ่งเสฉวน (แอ่งแดง) ระหว่างภูเขาทาฟาและที่ราบสูงยูนนาน มีสำน้ำแยงซีเกียงไหลผ่าน เป็นแหล่งเกษตรกรรม

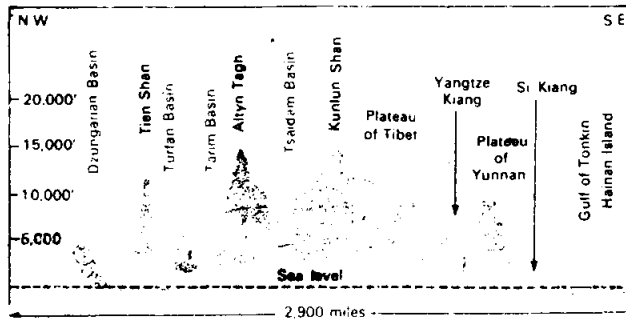
ที่ราบลุ่มน้ำสำคัญ ส่วนใหญ่อยู่ทางตะวันออกเฉียงติดกับทะเลเหลือง ทะเลจีนตะวันออก และจีนใต้ประกอบด้วย

* ที่ราบระหว่างภูเขาและที่สูงอาจจำแนกได้ 4 แบบคือ

1. ที่ราบใหญ่ทางเหนือ
2. ที่ราบแมนจูเรียด้านตะวันออกเฉียงเหนือ
3. ที่ราบลุ่มน้ำแยงซีเกียง
4. ที่ราบแอ่งเสฉวน



สาธารณรัฐประชาชนจีน : แอ่งแผ่นดินและที่ราบลุ่มน้ำ
ดินตะกอน (จากหนังสือ Monsoon Asia ของ
Andrew Reed หน้า 135)



ภาพตัดขวางลักษณะภูมิประเทศของสาธารณรัฐประชาชนจีน

- ที่ราบแมนจูเรีย ประกอบด้วยลุ่มน้ำซุงการีตอนเหนือไหลไปสู่แม่น้ำอามูตาม
พรมแดนจีน-รัสเซีย และลุ่มน้ำเลียวตอนใต้ไหลออกอ่าวเลียวตุง นอกจากนี้มีที่ราบในเขตเงาฝน
ทางตะวันออกของภูเขาในแมนจูเรีย
- ที่ราบตอนเหนือของจีน และที่ราบลุ่มน้ำฮวงโห มีดินเลิศที่อุดมสมบูรณ์มา
ทับถมอยู่มาก ซึ่งมีลมเป็นตัวการสำคัญช่วยพัดพามาทับถม
- ที่ราบลุ่มน้ำแยงซีเกียง ประกอบด้วยที่ราบปากน้ำและตอนกลาง มีดินอุดมเหมาะ
แก่การเพาะปลูก โดยเฉพาะข้าวเจ้า
- ที่ราบลุ่มน้ำซีเกียง เป็นที่ราบดินตะกอนแดง ๆ อยู่ตอนใต้ของจีน

2.4 ลักษณะภูมิอากาศและพืชพรรณธรรมชาติ

สาธารณรัฐประชาชนจีน มีลักษณะภูมิอากาศแตกต่างกันหลายชนิด* เพราะมีเนื้อที่
กว้างขวาง

* ฤดูมรสุมตะวันตกเฉียงใต้ ปริมาณน้ำฝนด้านตะวันออกเฉียงใต้ 60-80 นิ้วต่อปีตอนในลดลงเหลือ 10-20
นิ้ว อุณหภูมิที่ปักกิ่งในเดือนกรกฎาคม เท่ากับ 79°ฟ. เซี่ยงไฮ้ 80°ฟ. ฮองกง 82°ฟ. ฤดูหนาวได้รับลมหนาวรุนแรงมาก
โดยเฉพาะพัดพามาจากทะเลทรายโกบีมาทับถม

- ภาคใต้ของจีนอยู่ในเขตร้อน ได้รับอิทธิพลของลมมรสุมตะวันตกเฉียงใต้ ซึ่งมีพายุนำฝนมาตกมากที่สุด ในบริเวณชายฝั่งตะวันออกเฉียงใต้มากกว่า 1,500 มิลลิเมตร ที่ฮ่องกงฝนรวมทั้ง 21,275 มม. (85.1 นิ้ว) บริเวณภายในปริมาณน้ำฝนลดน้อยลง อากาศแห้งแล้งเป็นทุ่งหญ้าและทะเลทราย ฤดูร้อนร้อนจัด ฤดูหนาวอากาศเย็น ยิ่งเป็นที่สูงอากาศหนาวมาก ในฤดูมรสุมตะวันออกเฉียงเหนือ นำความชุ่มชื้นมาสู่ภาคใต้ปานกลาง

- ภาคเหนือของจีนเขตละติจูดกลาง ในฤดูมรสุมตะวันออกเฉียงเหนือ มีลมพัดจากเขตศูนย์กลางความกดอากาศสูงออกมาจากทิศตะวันตกเฉียงเหนือ อากาศหนาวเย็นและแห้งมากโดยเฉพาะเขตรอบนอกของจีนในซินเกียงและมองโกเลียใน ส่วนฤดูมรสุมฤดูร้อนบริเวณนี้มีลมพัดจากมหาสมุทรแปซิฟิกสู่ดินแดนภายใน เป็นลมตะวันออกเฉียงใต้พัดพาฝนมาตกมากในบริเวณชายฝั่งมากกว่าดินแดนภายใน

พืชพรรณธรรมชาติ ประกอบด้วย¹

- ป่าไม้ผลัดใบเขตร้อนและกึ่งร้อนชื้น พบในจีนใต้และตะวันออกเฉียงใต้ มณฑลยูนนาน และเกาะไหหลำ มีป่าไม้เมืองร้อน เช่นไม้สัก การบูร และสวนยางพาราตอนเหนือเป็นป่าผลัดใบและป่าผสม ป่าไม้ทางใต้ถูกทำลายเพื่อใช้พื้นที่ทำการเพาะปลูกมาก

- ป่าไม้สนในเขตอากาศหนาว แถบเทือกเขาทางตะวันออกเฉียงของแมนจูเรีย มีไม้สนเฟอร์ และสปรูส

- เขตทะเลทรายและทุ่งหญ้า อยู่ทางตะวันตกของแมนจูเรียและมองโกเลียในใช้เลี้ยงสัตว์ ดินพังทลายไม่เหมาะแก่การเพาะปลูก

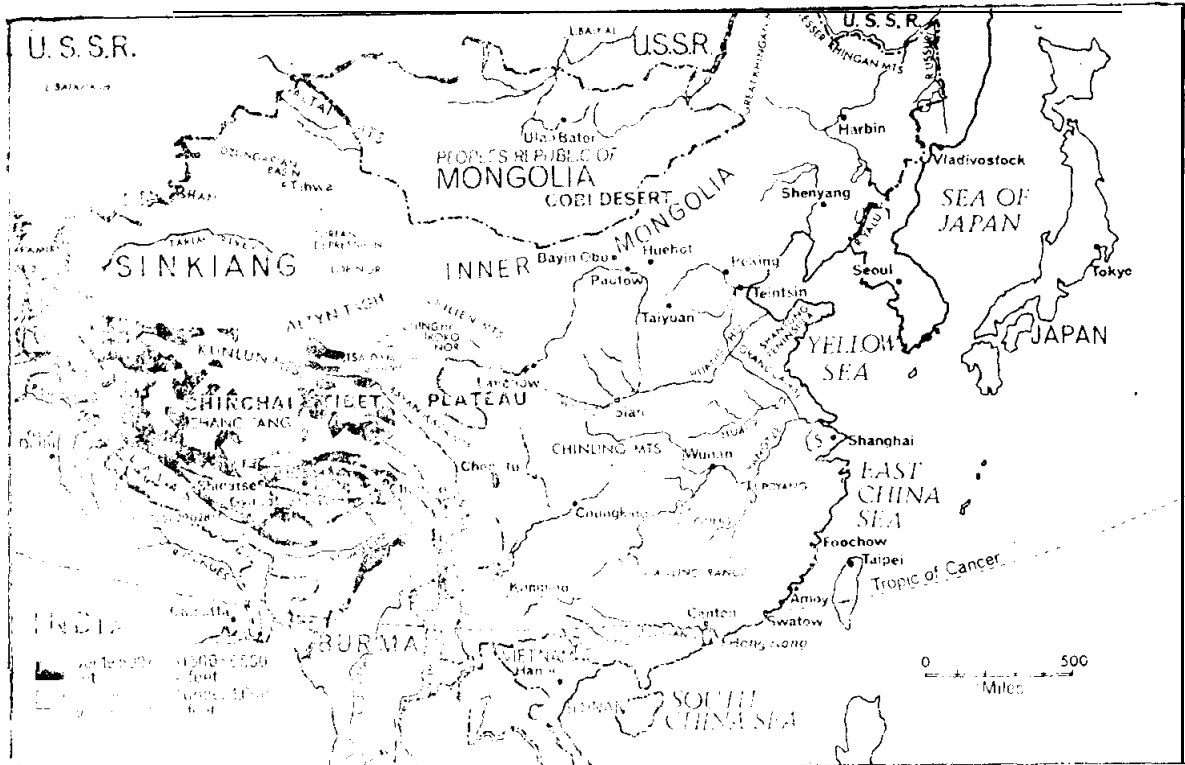
- เขตพืชพรรณในที่สูง มีไม้ประเภทต่าง ๆ ตามลำดับความสูง ตั้งแต่พืชเขตร้อนจนถึงป่าไม้สน พบในที่ราบสูงทิเบต บริเวณหุบเขาพบป่าสน และป่าไผ่รวมอยู่ด้วย

¹ ฤดูมรสุมตะวันตกเฉียงใต้ ปริมาณน้ำฝนด้านตะวันออกเฉียงใต้ 60-80 นิ้วต่อปี ตอนในลดลงเหลือ 10-20 นิ้ว อุณหภูมิที่ปักกิ่งในเดือนกรกฎาคม เท่ากับ 79° ฟ. เซียงไฮ้ 80° ฟ. ฮ่องกง 82° ฟ. ฤดูหนาวได้รับลมหนาวรุนแรงมาก โดยเฉพาะพัดพาฝุ่นจากทะเลทรายโกบีมาทับถม

² Chong Seck Chim., Asia. p.112-119.

2.5 ประชากร

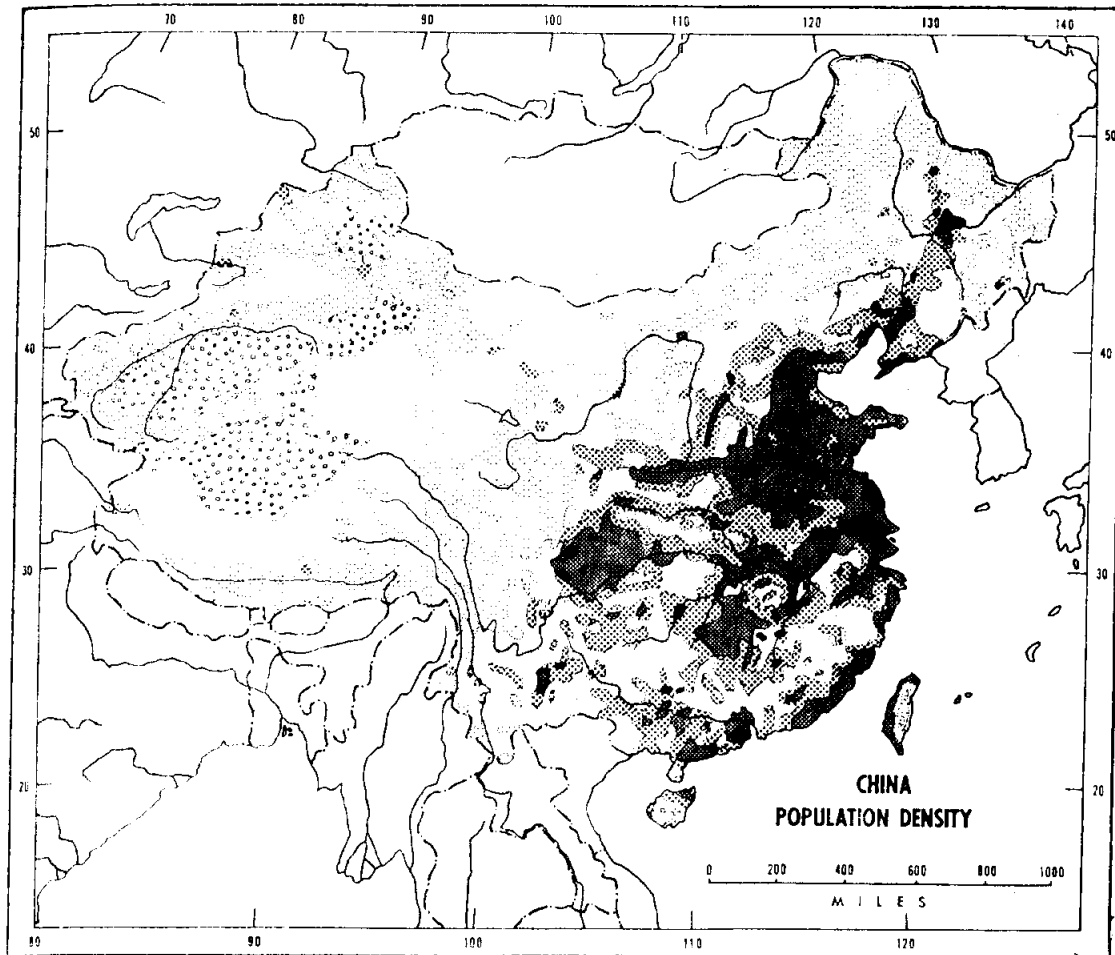
ประชากรของสาธารณรัฐประชาชนจีนในปัจจุบัน (2538) มี 1,218.8 ล้านคน เป็นจีนแท้หรือพวกฮั่น (Han) ร้อยละ 94 อีกร้อยละ 6 เป็นชนกลุ่มน้อย ชนกลุ่มน้อยที่สำคัญได้แก่ พวกมองโกล ประมาณ 1.6 ล้านคน อาศัยอยู่ในเขตแห่งแล้งทางเหนือ ในมองโกเลียใน ชินเกียง กั้นสู และซิงไฮ พวกแมนจู ประมาณ 2.5 ล้านคน อาศัยอยู่ในเขตแมนจูเรีย ชาวทิเบต ประมาณ 3 ล้านคน อาศัยอยู่บนที่ราบสูงทิเบต พวกมุสลิมประมาณ 4-5 ล้านคน สืบเชื้อสายมา



สาธารณรัฐประชาชนจีน : ลักษณะภูมิประเทศ

จากพวกเคอร์คิด ได้แก่เผ่าอูยกอร์ กาชัค เกอวิซ อาศัยอยู่ในมณฑลซินเกียงชนเผ่า ฮู่ไอ (Hui) ประมาณ 3.6 ล้านคน เป็นจีนฮั่นนับถือศาสนาอิสลาม อาศัยอยู่ในมณฑล กั้นสู และซิงไฮ

เมื่อหนึ่งพันปีล่วงมาแล้ว จีนมีประชากรประมาณ 60 ล้านคน เมื่อปี พ.ศ.2497 มี 583 ล้านคน อาศัยอยู่บนผืนแผ่นดินใหญ่และชาวจีนโพ้นทะเล 12 ล้านคน สิ้นปี 2538 มี 1,218.8 ล้านคน นับว่ามีมากที่สุดในโลก



PEOPLE PER SQUARE MILE

Over 1750	1750-520	520-260	260-26	26-2.6	2.6-0
Uninhabited					

สาธารณรัฐประชาชนจีน : ความหนาแน่นของประชากร

การกระจายของประชากรจีนไม่สม่ำเสมอ ร้อยละ 85 ตั้งถิ่นฐานหนาแน่นในเนื้อที่ $\frac{1}{3}$ ของประเทศ ได้แก่ด้านตะวันออกของจีนแท้ และบริเวณลุ่มแม่น้ำมีประชากรหนาแน่นมาก ประมาณ 1,200-1,600 คน ต่อ 1 ตารางกิโลเมตร ในเขตชุ่มชื้น (humid china) จะมีประชากรหนาแน่นกว่าในเขตแห้งแล้ง (arid china)

ในช่วงหลังมีชาวจีนอพยพออกไปอยู่ต่างประเทศกันมากขึ้น โดยเฉพาะในประเทศ เอเชียตะวันออกเฉียงใต้ เมืองที่มีประชากรหนาแน่นได้แก่ เชียงไฮ้ (11 ล้านคน) ปักกิ่ง (9 ล้านคน) เทียนสิน (4.28 ล้านคน) วุฮั่น (4.25 ล้านคน) ลูดา (ปอร์ตอาร์เทอร์) และไอเรน (4 ล้านคน) เซนยางหรือมุกเดน (3.8 ล้านคน) จุงกิง (3.5 ล้านคน) ฮาร์บิน (2-8 ล้านคน) ไทยวน (2-7 ล้านคน) กวางตุ้ง (2-3 ล้านคน) นานกิง (2 ล้านคน)

2.6 ภาวะเศรษฐกิจทรัพยากรและอาชีพ

การเพาะปลูก

ประชากรจีนร้อยละ 70³ มีอาชีพทางการเพาะปลูกแต่เนื้อที่สำหรับเพาะปลูกมีเพียงร้อยละ 11 เป็นทุ่งหญ้าร้อยละ 28 ป่าไม้ร้อยละ 10 นอกจากนั้นเป็นทะเลทรายที่ไร้ประโยชน์

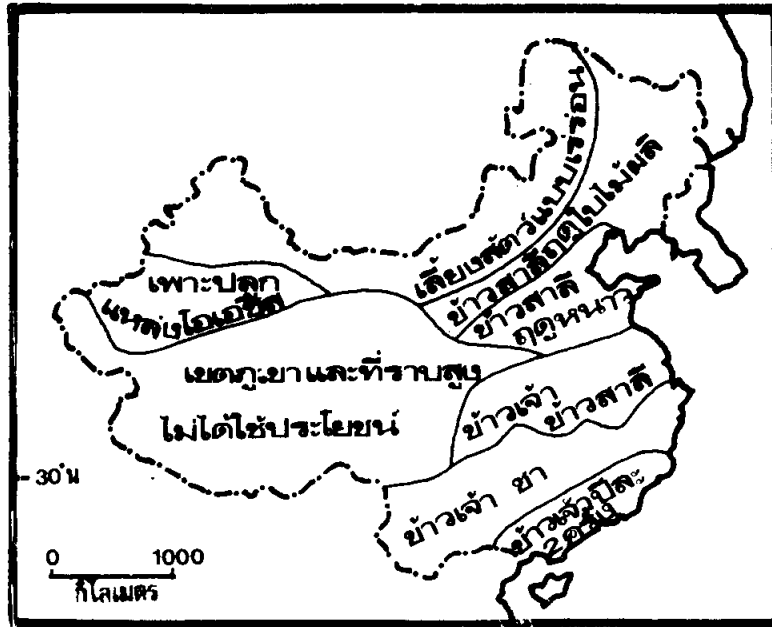
เนื่องจากมีเนื้อที่เพาะปลูกน้อย ต้องเพิ่มผลผลิตให้มากพอแก่การบริโภคของประชากรกว่า 1,062 ล้านคน จีนได้ใช้ระบบคอมมูนแก้ไขปัญหาทางเกษตรกรรมตามระบบคอมมิวนิสต์ โดยที่เกษตรกรรมอยู่ร่วมกันเป็นคอมมูน (Commune) ใหญ่ ๆ ใช้ที่ดินและอุปกรณ์ในการเกษตรร่วมกัน โดยได้รับค่าตอบแทนตามส่วนของแรงงานที่ทำไป เป็นการแก้ปัญหา การแบ่งขอยที่ดินออกเป็นแปลงเล็ก ๆ และชาวนาเคยต้องเสียค่าเช่าที่นาในราคาสูงไม่คุ้มกับผลตอบแทน ปัจจุบัน มีชาวนาอาศัยอยู่ในคอมมูนหลายพันแห่งทั่วประเทศเพื่อช่วยกันผลิตพืชผลให้พอบริโภคพืชสำคัญได้แก่ ข้าวเจ้า ข้าวสาลี ชา อ้อย ถั่วลิสง ผัก ผลไม้ และฝ้าย

เขตเกษตรกรรม จำแนกได้ 7 เขตคือ

1. เขตปลูกข้าวเจ้าปีละ 2 ครั้ง อยู่ทางตะวันออกเฉียงใต้ของกลุ่มแม่น้ำแยงซีเกียง ในมณฑลกวางตุ้ง เพราะมีฝนตกชุกตลอดปี มีการชลประทานดี เนื้อที่ 90% ปลูกข้าวเจ้า อื่น ๆ ได้แก่ อ้อย ถั่วลิสง ผลไม้เมืองร้อน ปลูกเพื่อบริโภค และการค้านอกจากนี้เลี้ยงหมู เป็ด ไก่ ทั่วไป

³ ตามข้อมูลจากหนังสือรวมเอเชียของ Andrew Reed หน้า 158

ชาวจีนส่วนใหญ่เป็นพวกฮั่นหรือจีนแท้ มีร้อยละ 94 ชนกลุ่มน้อยได้แก่พวก มองโกล แมนจู ทิเบต มุสลิม (สืบเชื้อสายมาจากพวกเตอร์คิค) เผ่าฮูไอ (Hui) เป็นจีนฮั่นนับถือศาสนาอิสลามอื่นได้แก่ เชื้อชาติไทยและพม่าที่อาศัยอยู่ตามภูเขาและที่ราบสูง ด้านตะวันตกเฉียงใต้



สาธารณรัฐประชาชนจีน : เขตการเกษตรกรรม

2. เขตปลูกข้าวเจ้าและชา อยู่ถัดเข้าไปภายในปริมาณน้ำฝนปานกลาง พอเพาะปลูกได้ ลักษณะภูมิประเทศเป็นที่สูงและราบ ตามไหล่เขาปลูกชามากกว่าเขตอื่น ส่วนที่ราบปลูกข้าวเจ้า นอกจากนี้มีอ้อยและปอกระเจา เขตนี้อยู่ในเขตที่ราบสูงยูรนานและไกวเจา

3. เขตปลูกข้าวเจ้าและข้าวสาลี อยู่ที่บริเวณลุ่มน้ำแยงซีเกียงตอนกลาง และปากแม่น้ำ ข้าวสาลีปลูกตอนเหนือมีอากาศหนาวเย็น ปริมาณฝนปานกลาง ทางตอนใต้ปลูกข้าวเจ้า ในช่วงฤดูร้อน พืชอื่น ๆ ได้แก่ อ้อย ฝ้าย ถั่วลิสง ชา พืชผักต่าง ๆ ได้แก่ สุกกร เลียงมากในมณฑลเสฉวน

ที่ราบลุ่มน้ำแยงซีเกียงอยู่ในจีนกลาง เป็นที่ราบขนาดใหญ่ที่สุดของจีน มีการเกษตรกรรมหนาแน่น ไม่เกิดอุทกภัยบ่อยเพราะมีทะเลสาบตุงตึง (Tung Ting) และโปยง (Poyang) ที่ลุ่มชายฝั่งมีการขุดคลองระบายน้ำและสร้างเขื่อนกั้นน้ำคล้ายในประเทศเนเธอร์แลนด์ จนได้ฉายาว่า “ฮอลันดาแห่งประเทศจีน” (Holland of China)

แอ่งที่ราบเสฉวนมีดินอุดมสมบูรณ์ มีปริมาณน้ำฝนมากพอทำการเพาะปลูกได้ ปลูกข้าวเจ้า ถั่วลิสง อ้อย และชา



การทำฟาร์มแบบขั้นบันไดที่มณฑลเซินสี
ประเทศสาธารณรัฐประชาชนจีน

4. เขตปลูกข้าวสาลีในฤดูหนาว (Winter Wheat) อยู่บริเวณที่ราบลุ่มแม่น้ำฮวงโห อันเป็นที่ราบใหญ่ของจีนเหนือ มีดินเลิสต์อุดมสมบูรณ์ปลูกข้าวสาลีในฤดูหนาว⁴ ข้าวเกาเหลียง⁵ ถั่วเหลือง และฝ้าย ตอนใต้ของเขตนี้มีพื้นที่นากว้างขวางมากใช้เครื่องจักรเข้าช่วย

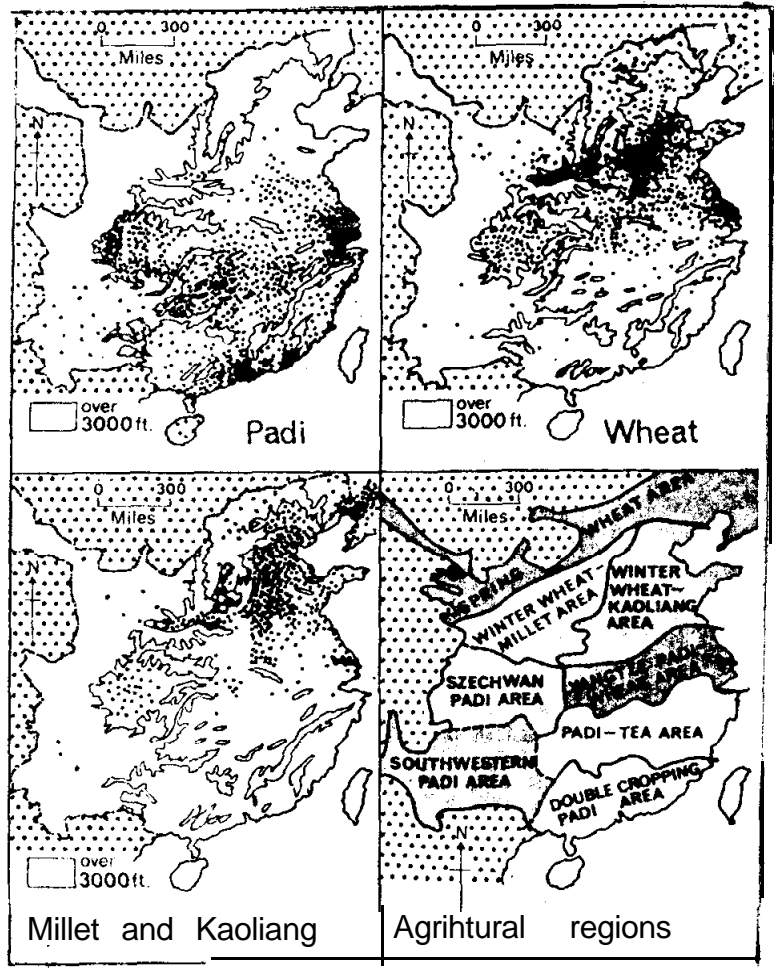
บริเวณตอนปลายของลำน้ำเกิดน้ำท่วมมาแล้วเป็นพันครั้ง จนได้ฉายาว่า “แม่น้ำวิปโยค” หรือ “จีนวิปโยค” (China's sorrow) รัฐบาลได้สร้างเขื่อนกันลำน้ำเป็นระยะ ๆ และเสริมคันดินเป็นระยะยาวกว่า 1,800 กิโลเมตรขุดคลองระบายน้ำหลายตอน

ในบริเวณที่เป็นลาคเขาได้ปรับปรุงพื้นที่ราบสูงดินเลิสต์ (loess) ที่เมืองตาจี้ (Tachai) ในมณฑลซานสีให้เป็นแบบขั้นบันไดเพาะปลูกพืชได้ และเป็นแหล่งเกษตรกรรมสำคัญ

ในภาคเหนือของมณฑลโชนานมีการสร้างคลองชลประทาน และอ่างเก็บน้ำไว้เป็นระยะ ๆ เพื่อใช้ในการเกษตรนับว่าเป็นการเอาชนะธรรมชาติได้เป็นอย่างดี

⁴ เริ่มปลูกปลายฤดูใบไม้ร่วงและฤดูหนาว เก็บเกี่ยวในฤดูร้อน

⁵ ข้าวฟ่างชนิดหนึ่ง



5. เขตปลูกข้าวสาลีในฤดูใบไม้ผลิ⁶ (Spring Wheat) ปลูกทางภาคตะวันออกเฉียงเหนือ หรือเขตที่ราบแมนจูเรีย มีอากาศแบบทุ่งหญ้าเมืองหนาว ในฤดูหนาวอุณหภูมิต่ำกว่าจุดเยือกแข็ง จึงต้องปลูกข้าวสาลีในฤดูใบไม้ผลิ มีอากาศอบอุ่นพอที่เมล็ดข้าวจะงอกและเจริญเติบโตได้ นอกจากนี้มีถั่วเหลือง การเพาะปลูกใช้เครื่องจักรเข้าช่วย

สาธารณรัฐประชาชนจีนเป็นประเทศผู้นำในการผลิตสินค้าเกษตรกรรมหลายชนิด ได้แก่ข้าวเจ้า ข้าวสาลี มันเทศ ข้าวเกาเหลียง ถั่วเหลือง ข้าวฟ่าง ข้าวบาเลย์ ถั่วและชา แต่ผลิตส่วนใหญ่ใช้บริโภคภายในประเทศ เนื่องจากการคมนาคมขนส่งของจีนยังพัฒนาไม่ทั่วถึง ส่วนใหญ่ยังใช้แรงงานคนและสัตว์ ทำให้การขนส่งในระยะไกลสิ้นค่าใช้จ่ายสูงมาก

⁶ ข้าวสาลีที่ปลูกในเขตหนาวจัด โดยเริ่มปลูกในฤดูใบไม้ผลิ มีอากาศอุ่นขึ้น ไปเก็บเกี่ยวตอนปลายฤดูร้อน หรือต้นฤดูใบไม้ร่วง



โกรกธารวูเซีย (Wuhsia Gorge)
เป็นหนึ่งในสามของโกรกธาร
บริเวณตอนกลางลุ่มแม่น้ำแยงซี
(Yangtse Kiang)

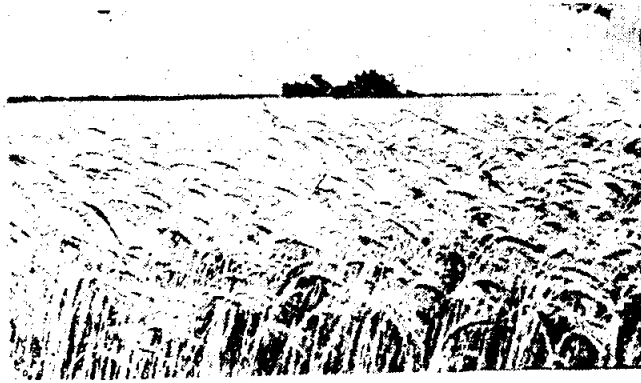


การเลี้ยงตัวหนอนตามหลักวิทยาศาสตร์ เพื่อ
นำไปผลิตเส้นใยไหม มีมากในบริเวณดินดอน
สามเหลี่ยมปากแม่น้ำแยงซี และซีเกียง

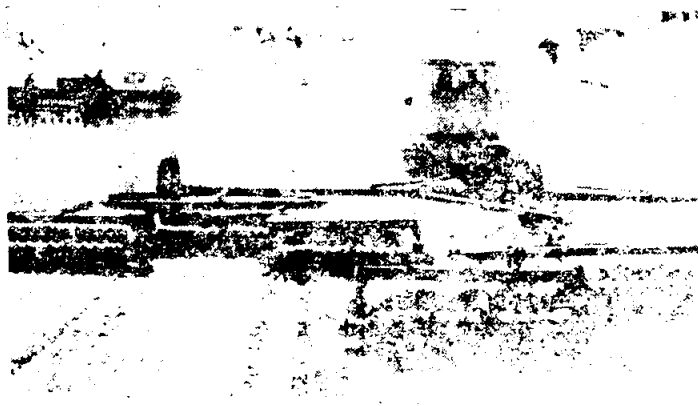
โดยทั่วไปสามารถจำแนกเขตเพาะปลูกกว้าง ๆ คือ ทางเหนือ เป็นเขตปลูกข้าวสาลี ข้าวฟ่าง ข้าวบาเลย์ มันฝรั่ง รวมทั้งผักผลไม้เมืองหนาว ทางใต้เป็นเขตปลูกข้าวเจ้า มันเทศ ชา ผักผลไม้เมืองร้อน ส่วนข้าวโพด ถั่วเหลือง ข้าวเกาเหลียง ถั่วลิสง ยาสูบ ปลูกได้ทั่วไป ชาวนาจีนภาคกลางมักปลูกพืชหลาย ๆ ชนิดปะปนกันในห้องถิ่นโดยเฉพาะในเสฉวน มีการปลูกพืชเกือบทุกชนิดดังกล่าว ตรงข้ามกับเขตเกษตรกรรมที่เพิ่งบุกเบิกใหม่ในแถบแมนจูเรีย เขตปลูกข้าวสาลีทางตะวันตกเฉียงเหนือ และเขตปลูกข้าวเจ้าทางใต้สุด ซึ่งปลูกพืชหลักหนึ่ง หรือสองชนิดเท่านั้น

เนื้อที่เพาะปลูก 2 ใน 3 ของจีน ทำการปลูกพืชปีละ 2 ครั้งขึ้นไป โดยเฉพาะทาง ตะวันออกเฉียงใต้ ส่วนทางตอนเหนือเทือกเขาชิงลิ้งขึ้นไปส่วนใหญ่ปลูกเพียงปีละครั้ง การเพาะปลูกหมุนเวียนมีอยู่ทั่วไป เนื้อที่ประมาณ 1 ใน 2 ได้รับการชลประทานโดยเฉพาะ พื้นที่ปลูกข้าวเจ้า ประมาณ 1 ใน 4 มีการเพาะปลูกแบบขั้นบันได ซึ่งจะพบในเขตปลูกข้าวสาลีและข้าวเจ้า

6. เขตทำฟาร์มเลี้ยงสัตว์ มีทั้งฟาร์มเลี้ยงสัตว์และแบบเร่ร่อน ได้แก่ โค ม้า แกะ เลี้ยงในเขตมองโกเลียใน และซินเกียง



ธัญพืชชนิดเมล็ดแข็ง มีการเจริญเติบโตเหมือนข้าวสาลี
ปลูกในแอ่งที่ลุ่ม ชุงกาเรียน คุณภาพดินไม่ดี
อากาศแห้งแล้ง การเพาะปลูกสั้น



การใช้เครื่องจักรไถนาในฟาร์มขนาดใหญ่
ในประเทศสาธารณรัฐประชาชนจีน

7. เขตโอเอซิส อยู่ทางภาคตะวันตกมีอากาศแห้งแล้ง มีน้ำซับใต้ดินเชิงเขาพอที่จะทำการชลประทานได้ ปลูกข้าวเจ้า พืชผัก ผลไม้ และฝ้ายในฤดูร้อน ฤดูหนาวพืชขึ้นไม่ได้ การเลี้ยงสัตว์ เขตเลี้ยงสัตว์อยู่ทางภาคตะวันออกเฉียงเหนือ อากาศแห้งแล้ง มีทุ่งหญ้าสั้นพอที่จะนำโค แพะ แกะ และม้าไปเลี้ยงตามบริเวณทุ่งหญ้าได้ ส่วนสัตว์เลี้ยงที่ใช้บริโภคได้แก่สุกร เป็ด ไก่ ห่าน เลี้ยงมากในมณฑลเสฉวน

สรุปเนื้อที่เพื่อใช้เลี้ยงสัตว์มีร้อยละ 20 มีมากในมองโกเลียใน ชินเกียง และทิเบต การทำเหมืองแร่ แร่ที่สำคัญได้แก่ ถ่านหิน น้ำมัน เหล็ก และแร่ผสมเหล็ก สาธารณรัฐประชาชนจีนมีแร่ถ่านหินมากเป็นอันดับที่สามของโลก⁷ คาดว่ามีถ่านหินสำรองอยู่ถึง

⁷ อันดับหนึ่งสหภาพสาธารณรัฐสังคมนิยมโซเวียต (4,000,000 ล้านตัน) อันดับสองสหรัฐอเมริกา (1,100,000 ล้านตัน)

1,000,000 ล้านตัน แต่เพียงพัฒนาท่าเหมืองได้ปีละ 250-250 ล้านตัน เมืองสำคัญอยู่ที่เมือง ไทลัน (Kailan) (ใกล้เมืองเทียนสิน) เมืองฟูซัน (Fushun) ทางตะวันออกของเมืองเซินยาง และเมืองตาดุง (Tatung) (ทางตะวันตกเฉียงเหนือของปักกิ่ง ถ่านหินที่ขุดขึ้นมาใช้นำไปใช้ในการอุตสาหกรรม บริเวณอื่น ๆ พบที่มณฑลเสฉวน เซนสี-ซานสี ลุ่มแม่น้ำเหลืองตอนกลาง ส่วนตอนใต้ของประเทศมีคุณภาพต่ำ และตะวันตกเฉียงเหนือของปักกิ่ง



กลุ่มคนงานในจีนนำปุ๋ยฝ้ายไปตากให้แห้ง



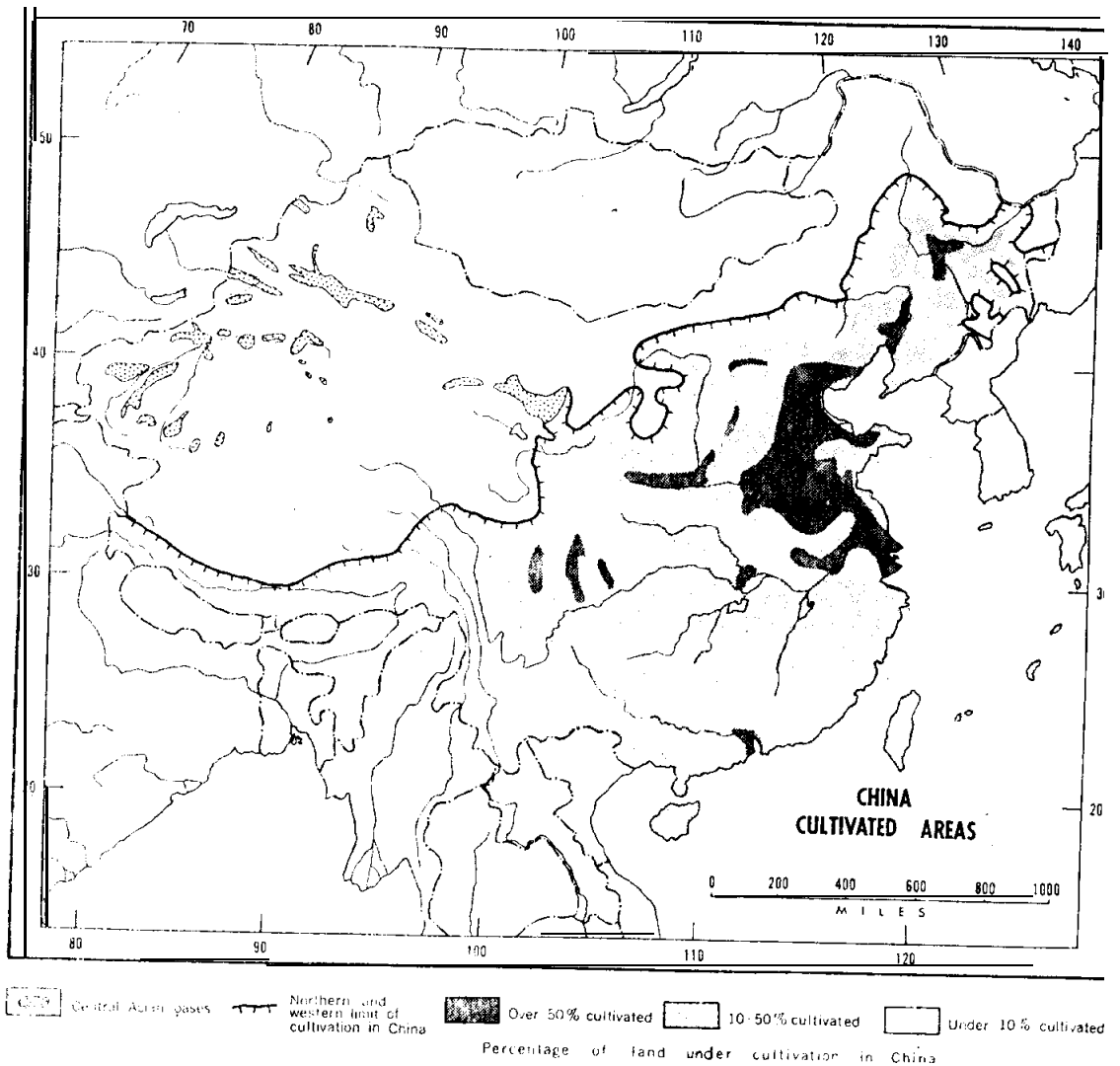
การปลูกข้าวแบบขั้นบันไดตามไหล่เขา ของแอ่งที่ลุ่มเสฉวน



โครงการอนุรักษ์น้ำโดยส่งน้ำไปตามสะพานสู่แหล่งเพาะปลูกที่เมืองเสียนเกียงของจีน



โครงการชลประทานเขื่อนสีซัน (Hsichin) และผลิตพลังงานไฟฟ้าจากพลังน้ำ

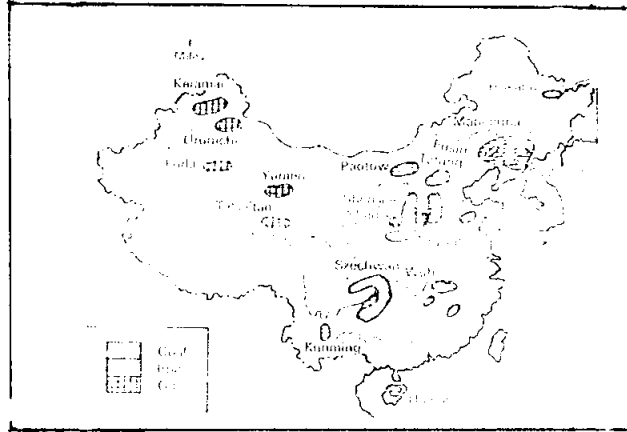


จีน : เนื่องจากการเพาะปลูกตามสัญลักษณ์

ที่มา : Spencer and Thomas., เล่มเดิม. หน้า 530.

น้ำมัน มีอยู่หลายบริเวณใกล้แหล่งถ่านหินสามารถผลิตเป็นสินค้าออกให้แก่ญี่ปุ่น และประเทศอื่น ๆ ในเอเชียตะวันออกเฉียงใต้⁸ แหล่งผลิตที่สำคัญอยู่ที่แคว้นชินเกียง และ เขตเสียงนิง (แมนจูเรีย) โดยเฉพาะที่ตำบลต้าฉิง (ตาซิง) ในมณฑลไฮหลงเกียง เมืองยางเซง ในมณฑลซานสีและเมืองยื่อเมนในมณฑลกั้นสู วลาฯ ผลิตน้ำมันในปี พ.ศ.2513 ได้ 20 ล้านตัน

⁸ไทยเคยส่งน้ำมันจากจีนครั้งแรกเมื่อปี พ.ศ.2518 เมื่อเปิดสัมพันธไมตรีทางการทูตต่อกันแล้ว



สาธารณรัฐประชาชนจีน : แร่ธาตุ

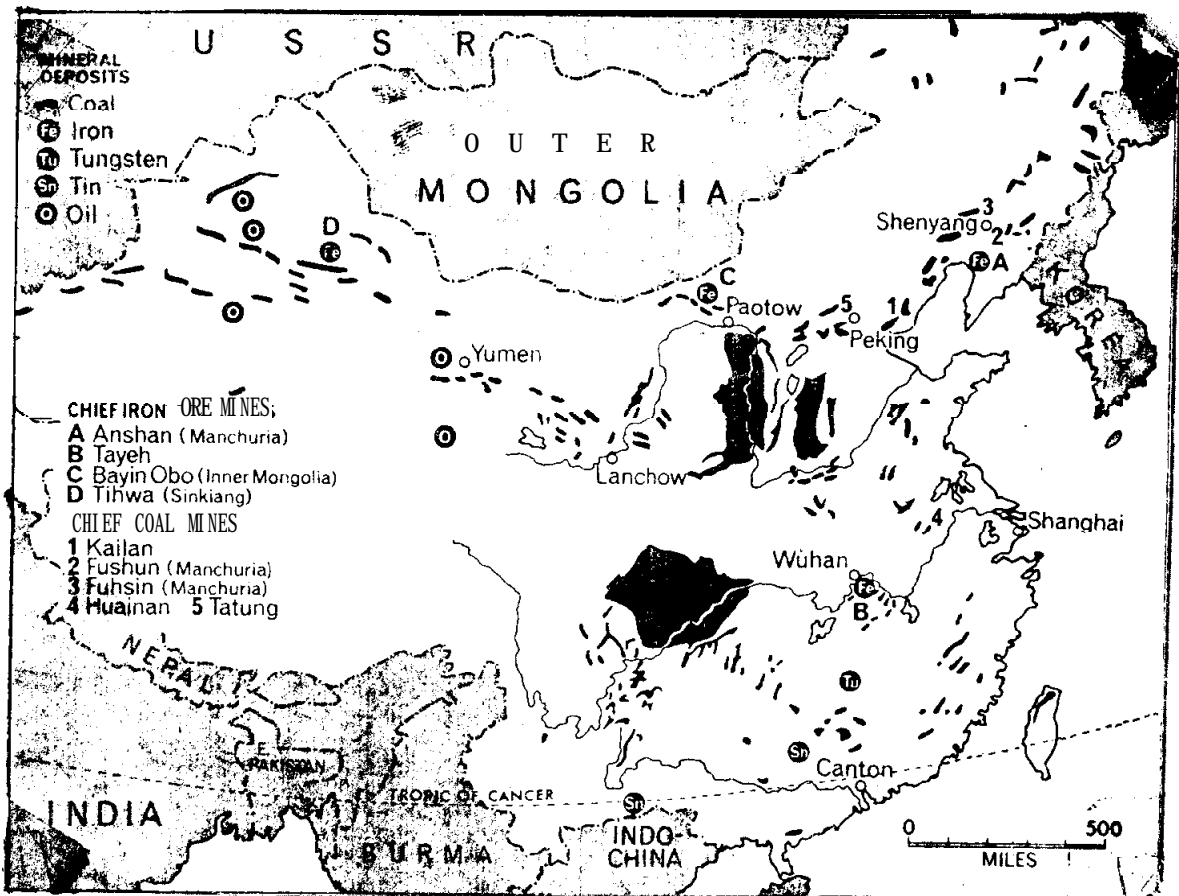
ที่มา : Reed, Andrew., Monsoon Asia. หน้า 160.

เหล็ก มีกระจายอยู่ทั่วไป แต่คุณภาพต่ำแหล่งเหล็กที่ใช้ประโยชน์ ในการอุตสาหกรรมได้ดีควรอยู่ใกล้บริเวณถ่านหิน เช่น ที่เมืองอันชัง (Anshan) ใกล้เมืองฟูชัง เมืองเปาเตา ตาเยห์ คุนหมิง ตาตุง ไถยวน จีนผลิตได้ประมาณปีละ 40 ล้านตัน

มังกานีส อะลูมิเนียม ดีบุก ทอง ตะกั่ว สังกะสี ปะรอท และสังกะเตน พบใน บริเวณที่สูงทางตะวันออกเฉียงใต้ และตะวันตกเฉียงใต้ จีนได้ชื่อว่าผลิตพลวงได้มากเป็นที่ สามของโลก (พ.ศ.2517 ผลิตได้ 12,000 เมตริกตัน) มีมากในมณฑลชุนานและกวางตุ้ง แร่ อโลหะ ของจีนได้แก่เกลือ ยิปซัมและดินเหนียว สำหรับทำเครื่องปั้นดินเผา

การอุตสาหกรรม เริ่มพัฒนาเมื่อหลัง พ.ศ.2492 หลังจากเปลี่ยนระบอบการปกครอง เป็นแบบคอมมิวนิสต์ โดยฟื้นฟูการอุตสาหกรรมที่ญี่ปุ่นเคยบุกเบิกไว้ แหล่งอุตสาหกรรม ที่สำคัญมี

- เขตตะวันออกเฉียงเหนือ รอบ ๆ เมืองชังยางฟูชังและอันชัง
- เขตปักกิ่ง - เทียนสิน
- เขตแม่น้ำฮวงโหตอนกลาง
- เขตลุ่มแม่น้ำแยงซีเกียง ตอนกลางและตอนล่างเมืองวูชังและเซียงไฮ้
- เขตตะวันออกเฉียงใต้ รอบ ๆ เมืองกวางตุ้ง



จีน : ทรัพยากรแร่ธาตุ

ที่มา : Lewis and Ho., เล่มเติมหน้า 154.

การอุตสาหกรรมชนิดต่าง ๆ มีดังนี้-

1. อุตสาหกรรมหนัก ผลิตเครื่องเหล็ก เครื่องจักร ตั้งอยู่บริเวณถ่านหินและเหล็ก ปัจจัยสำคัญได้แก่ทุน แรงงาน การขนส่งสะดวกและใกล้ตลาด เช่นที่เซี่ยงไฮ้ ปักกิ่ง เทียนสิน วูฮั่น และฟูซัน

2. อุตสาหกรรมเครื่องก่อสร้าง เครื่องจักรกลรถยนต์ มีที่ทางสูงในมณฑลเสฉวนิง โยปางและเซี่ยงไฮ้ อื่น ๆ มีการผลิตอุปกรณ์การขนส่งที่เมืองชานหยาง อันซัน เทียนสิน วูฮั่น และเซี่ยงไฮ้

3. อุตสาหกรรมเคมี ได้แก่การผลิต ปุ๋ยเคมี มีโรงงานขนาดใหญ่ ที่กวางตุ้ง ลูเจา เซี่ยงไฮ้และมณฑลเสฉวน

4. อุตสาหกรรมอื่นๆ ได้แก่

อุตสาหกรรมกระดาษ, อาหาร สิ่งทอมืออยู่ตามเมืองใหญ่ๆ เช่น เชียงไฮ้ จงกิง ปักกิ่ง ฯลฯ เครื่องปั้นลายคราม เครื่องสลักงาช้าง เย็บปัก และเครื่องประดับต่างๆ มีมณฑล กวางตุ้ง ทอผ้าไหมมีศูนย์กลางอยู่ที่ หังโจวและซูเจา

การประมง

สาธารณรัฐประชาชนจีนมีชายทะเลด้านตะวันออก ซึ่งติดต่อกับมหาสมุทรแปซิฟิก มากกว่า 3,000 ไมล์ (7,830 กิโลเมตร) และมีหลายบริเวณที่อยู่ในเขตน้ำตื้นชายฝั่งทวีป มีอาหารปลาจำพวกแพลงก์ตอนมากมายทำให้ชาวจีนสามารถจับปลาได้ถึงปีละ 6 ล้านตัน เคยอยู่อันดับ 4 ของโลก รองจากเปรู ญี่ปุ่น และสหภาพสาธารณรัฐสังคมนิยมโซเวียต

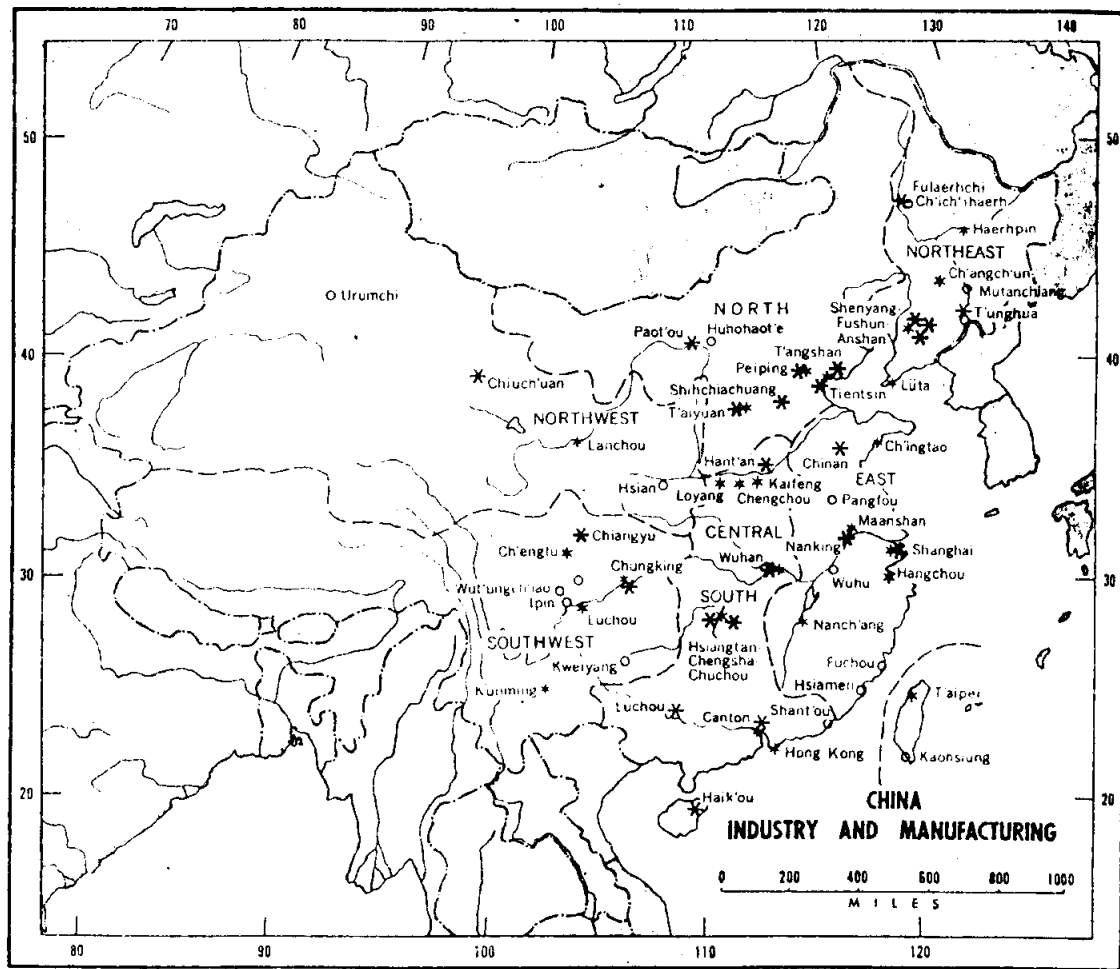
บริเวณแหล่งประมงที่สำคัญนับจากอ่าวฮังเจา (Hangchow Bay) ไปถึงเกาะไหหลำ (Hainan) โดยมีท่าเรือประมงที่สำคัญเช่น กวางตุ้ง Ningbo เชียงไฮ้ และลูต้า นอกจากจับปลาแล้วยังมี กุ้ง หอยนางรม และสาหร่ายทะเลด้วย

สรุป การประมงของสาธารณรัฐประชาชนจีนที่สำคัญมี 2 ชนิดคือ การประมงน้ำลึก (deep sea) โดยใช้เรือประมงที่ทันสมัยพร้อมอุปกรณ์ช่วยให้จับปลาได้มากขึ้น และตั้งโรงงานผลิตปลากระป๋อง

การประมงน้ำจืด (inland fishing) มีมากในเขตลุ่มแม่น้ำแยงซีเกียง ซีเกียง ทะเลสาบหนอง ปิง และลำธารทั่วไป จึงเป็นผู้นำในการจับสัตว์น้ำจืดได้มากที่สุด เพราะมีแม่น้ำลำคลองและทะเลสาบมาก นอกจากนี้ยังมีการเลี้ยงปลาในบ่อและในนาอีกด้วย

การพาณิชย์กรรม สาธารณรัฐประชาชนจีนมีผลผลิตทางการเกษตรหลายชนิด จนเป็นผู้นำด้านนี้ก็ตาม แต่ยังคงต้องส่งวัตถุดิบหลายอย่างเข้ามาใช้ภายในประเทศ ผลผลิตทางการเกษตรได้แก่ ข้าวบาเลย์ผลิตได้อันดับที่ 2 รองจากสหภาพโซเวียต เนื้อโคอันดับที่ 5 ของโลก ข้าวโอ๊ตอันดับที่ 6 ข้าวเจ้าอันดับที่ 1 (115,213,000 เมตริกตัน) เนื้ออันดับที่ 3 มันฝรั่งอันดับที่ 3 หมู (สุกร) อันดับที่ 1 ของโลก (230 ล้านตัน) ชาอันดับสองรองจากอินเดีย ข้าวสาลีอันดับ 3 รองจากสหภาพโซเวียตและสหรัฐฯ ยาสูบอันดับ 1 (968,000 เมตริกตัน)

สินค้าเข้าสำคัญได้แก่ อาหาร รถยนต์ เครื่องบิน เครื่องเหล็ก เครื่องจักรสำหรับใช้ในโรงงานอุตสาหกรรม ปุ๋ยเคมี เคมีภัณฑ์ ส่วนใหญ่ซื้อจากญี่ปุ่น (รถยนต์ เครื่องบิน เครื่องจักร ปุ๋ย) แคนาดา (ข้าวสาลี) เยอรมันตะวันตก (เครื่องจักร เคมีภัณฑ์) สหราชอาณาจักร (เครื่องจักร เครื่องบิน เครื่องมือวิทยาศาสตร์) ออสเตรเลีย ฝรั่งเศส และอิตาลี ฯลฯ

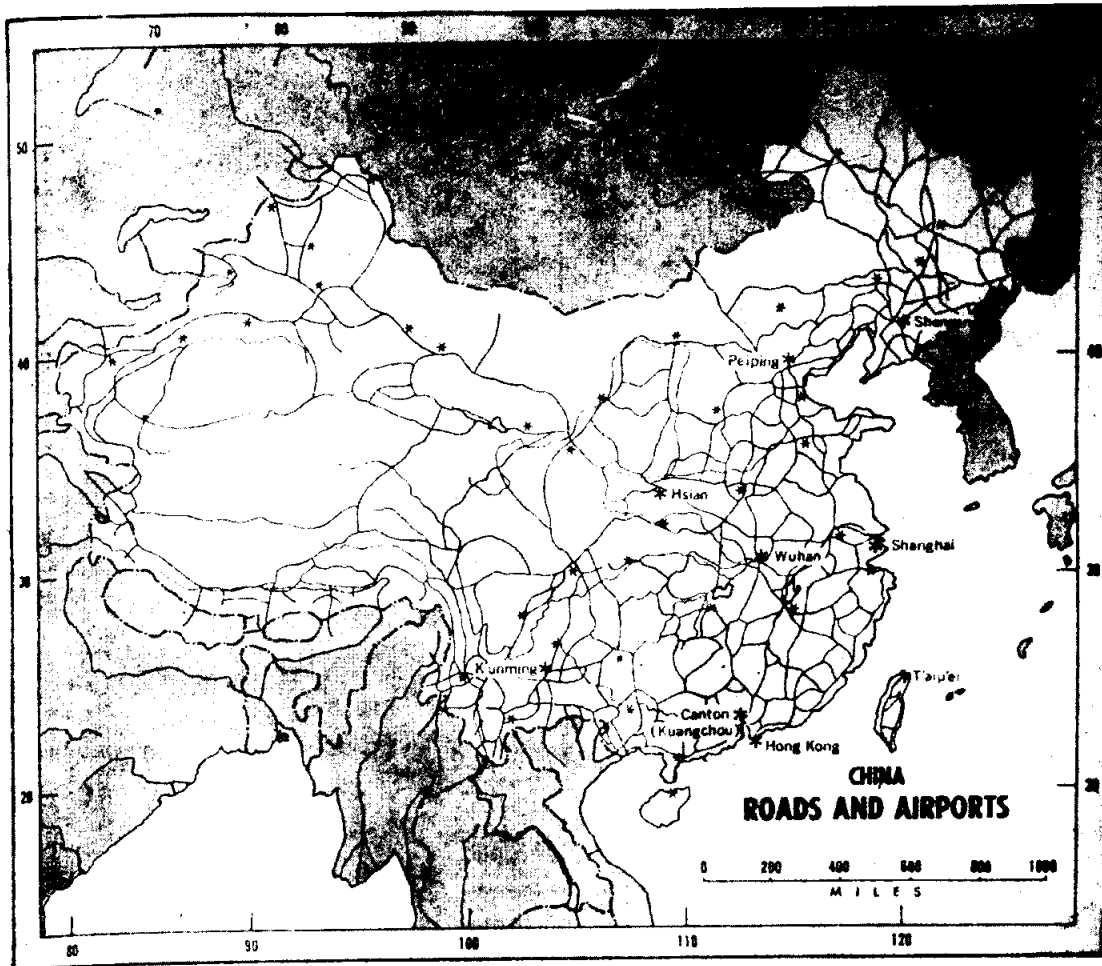


Industrial region
 * Major iron and steel heavy industry center
 * Major general manufacturing center
 ○ Secondary or developing manufacturing center
 - - - Boundary between economic regions

จีน : เขตอุตสาหกรรมและโรงงานผลิตวัตถุสำเร็จรูป

ที่มา : Spencer and Thomas., เล่มเดิม. หน้า 544.

สินค้าออกที่สำคัญได้แก่ผ้าฝ้ายและผลิตภัณฑ์ ข้าวเหลือง น้ำมันพืช อาหารต่าง ๆ
 ชา แร่ และเครื่องจักร ส่งไปจำหน่ายแก่ ญี่ปุ่น สหราชอาณาจักร เยอรมันตะวันตก และอื่น ๆ
 เมืองท่าสำคัญที่ใช้ติดต่อค้าขายคือ กวางตุ้ง เซี่ยงไฮ้ เทียนสิน ชิงเตา และตาดเลี่ยน



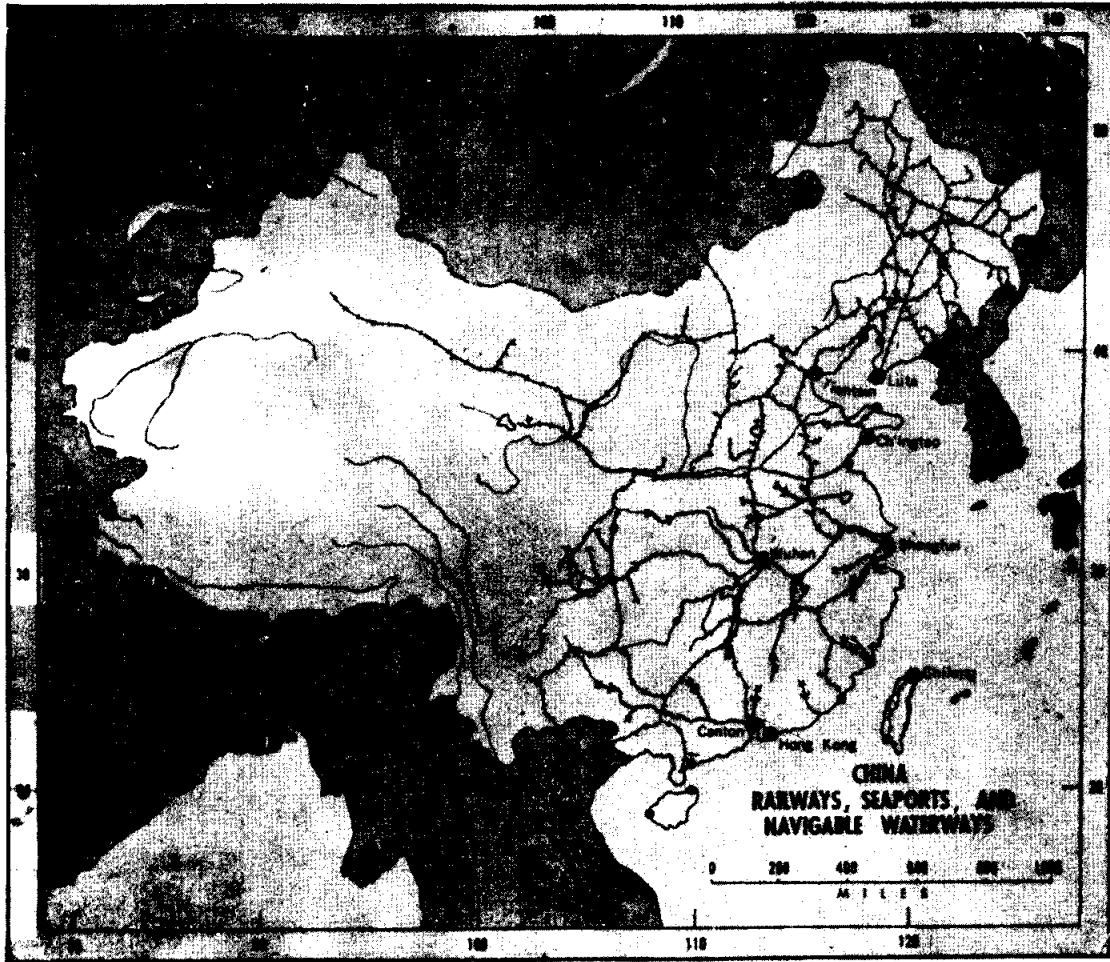
— Primary roads * Primary airport (as named), terminal of major air route * Secondary civil airport

จีน : การคมนาคมทางถนนและท่าอากาศยาน

ที่มา : Spencer and Thomas., เล่มเดิม. หน้า 539.

2.7 การคมนาคมขนส่ง มีดังนี้:-

ทางน้ำ ได้แก่แม่น้ำแยงซีเกียง ซีเกียง ลำคลอง และชายฝั่งทะเลด้านตะวันออก
 ไม่น้อยกว่า 6,440 กิโลเมตร



Railway ● Major seaport (as named) • Minor seaport or river port → Limit of navigation on inland waterway

จีน : การคมนาคม

ที่มา : Spencer and Thomas., เล่มเดิม. หน้า 538.

ทางรถไฟ ได้แก่ทางรถไฟสายปักกิ่ง - อูลันบาตอร์เพื่อเชื่อมสายทรานส์ไซบีเรียของสหภาพโซเวียตได้ อีกสายหนึ่งเชื่อมระหว่าง ลันเจา-อูร์มชิต่อไปเขตตุรกีสถานและไซบีเรียของสหภาพโซเวียตได้ อื่น ๆ จากคุนหมิงมายังฮานอ่ย และจากซันหยาง (มุกเต๋น) ไปยังเปียงยางและโซลได้

ทางถนน มีถนนดี ๆ ในเขตเมืองใหญ่ ๆ นอกจากนี้มีถนนสายยุทธศาสตร์จากจีนมาทิเบต และซินเกียง ยังพัฒนาน้อย มีเส้นทางจากคุนหมิงต่อมายังลาซิโอในพม่าได้และจากจุงกิงมาฮานอ่ย

ทางอากาศ มีท่าอากาศยานติดต่อกายในและต่างประเทศหลายแห่งเช่น ที่ปักกิ่ง
เซี่ยงไฮ้ และกวางตุ้ง สายการบินสาธารณะรัฐประชาชนจีนคือ China Airlines

2.8 ประชากร

ในปี พ.ศ. 2520 สาธารณรัฐประชาชนจีนมีประชากร 865,000,000 คน ในปี
พ.ศ. 2538 เพิ่มขึ้นเป็น 1,218.8 ล้านคน มากที่สุดในโลก ประชากรส่วนใหญ่ประมาณร้อยละ
90 เป็นพวก ฮั่น อาศัยอยู่ตามลุ่มแม่น้ำฮวงโห แยงซีเกียง และซีเกียงมีชนกลุ่มน้อย
ประมาณร้อยละ 6 ได้แก่ มองโกล ฮุย ทิเบต แม้ว ปูยี แมนจู เกาหลี เกาซัน ฯลฯ

การตั้งถิ่นฐานของประชากร ส่วนใหญ่อยู่ตามชนบท ตามคอมมูนต่าง ๆ ทั่วประเทศ
ตามที่ราบลุ่มแม่น้ำแหล่งอุตสาหกรรม และเมืองท่าชายฝั่งทะเล เช่น เซี่ยงไฮ้ กวางตุ้ง ปัก-
กิ่ง เทียนสิน ดาเลี่ยน วูฮั่น ฯลฯ ในเขตแห้งแล้ง ภายในของประเทศมีประชากรอาศัยอยู่น้อย

ความหนาแน่นของประชากรเฉลี่ย 107 คน ต่อหนึ่งตารางกิโลเมตร (277.2 คน
ต่อหนึ่งตารางไมล์)

ภาษา ได้แก่ ภาษาจีน (แมนดาริน กวางตุ้ง และภาษาถิ่น)

ศาสนา มีขงจื้อ พุทธ และ เต๋า

2.9 เมืองสำคัญ

– ปักกิ่ง (Peking) คือเมืองหลวงของจีน เป็นศูนย์กลางวัฒนธรรม และศิลปกรรม
มีสถานที่สำคัญทั้งในสมัยโบราณและปัจจุบันตั้งอยู่ เช่น พระราชวังฤดูร้อน พระราชวัง
โบราณ มหาศาลาประชาชน และกำแพงเมืองจีน

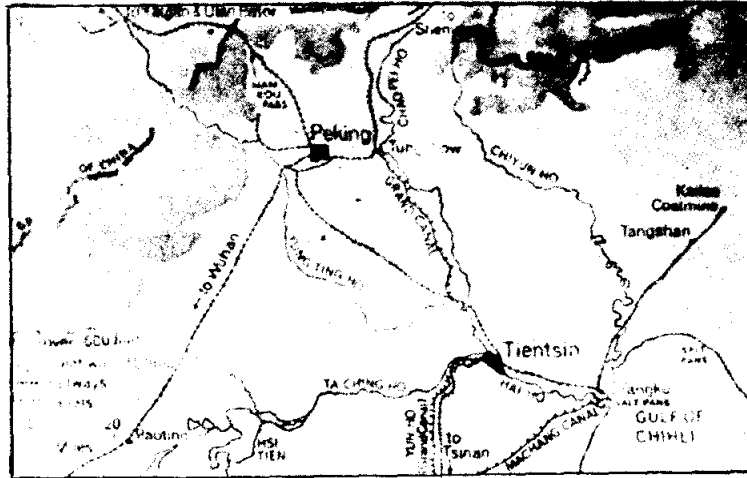
ประชากร ปี 2534 มี 10,000,000 คน

– เซี่ยงไฮ้ (Shanghai) มีประชากร 12,000,000 คน มากที่สุดในจีนและเป็นอันดับ
2 ของโลกรองจากเซาเปาโล* เป็นเมืองท่าและเมืองอุตสาหกรรม ผลิตสิ่งทอ และอุตสาหกรรม
กรรมเบ็ดเตล็ด ตั้งอยู่ริมฝั่งแม่น้ำ วังปู (Wangpoo) ปากแม่น้ำแยงซีเกียง

– เทียนสิน (Tientsin) เป็นเมืองท่าของเมืองหลวงปักกิ่ง เป็นเมืองอุตสาหกรรม
มีประชากร 5,280,000 คน

– วูฮั่น (Wuhan) เมืองท่าริมฝั่งน้ำแยงซีเกียง ตอนกลางรวมบริเวณ 3 เมือง คือ
ฮั่นเค้า ฮั่นยาง และวูจาง เป็นย่านการเกษตรกรรม มีเรือเดินสมุทรเข้าถึงมณฑลเสฉวน
เมืองนี้มีประชากร 5,250,000 คน

* Soa Paulo



นครปักกิ่งและเทียนสิน

ที่มา : Lewis and Ho., เล่มเดิม. หน้า 131.

— ลูดา (Luda) เมืองท่าที่รวมเมืองลูซุนและตาเลี่ยน (พอร์ตอาเธอร์และไคเรน) เข้าไว้ด้วยกันอยู่ที่ปลายแหลมเสียวตุง มีประชากร 4,000,000 คน

— ชันหยาง (Shenyang) เดิมคือเมืองมุกเต็นเป็นศูนย์กลางอุตสาหกรรมประชากร 3,750,000 คน

— จุงกิง มีประชากร 3,500,000 คน

— ฮาร์บิน มีประชากร 2,750,000 คน

— ไตยวาน มีประชากร 2,725,000 คน

— กวางตุ้ง (Canton) มีประชากร 2,300,000 คน ตั้งอยู่ริมฝั่งแม่น้ำเพิร์ล บริเวณดินดอนสามเหลี่ยมปากน้ำซีเกียง เป็นศูนย์กลางสำคัญทางใต้ของจีน เป็นเมืองหลวงของมณฑลกวางตุ้ง

— นานกิง มีประชากร 2,000,000 คน

2.10 การปกครอง

สาธารณรัฐประชาชนจีนปกครองในระบอบลัทธิคอมมิวนิสต์ แบ่งการปกครองออกเป็น 22 มณฑลโดยถือได้หัวนเป็นมณฑลหนึ่งของจีนด้วย มีประธานพรรคเป็นประมุข และมีนายกรัฐมนตรีรับนโยบายบริหารประเทศ

นอกจาก 22 มณฑล แล้วมีดินแดนกิ่งอิสระที่อยู่ภายใต้ความควบคุมดูแลของ
รัฐบาลกลาง 5 แห่ง คือ มองโกเลียใน นิงเซีย ซินเกียง กวางสีจวง และทิเบต เขตที่ให้ดินแดน
เหล่านี้ปกครองตนเองกิ่งอิสระเพราะแก้ปัญหาด้านเชื้อชาติที่ปะปนกัน

ปักกิ่ง เกียนสินและเซียงไฮ้ ไม่ได้ขึ้นกับมณฑลแต่ขึ้นกับรัฐบาลกลาง เซียงไฮ้
เป็นเมืองใหญ่ที่สุด มีประชากรถึง 11 ล้านคน เป็นเมืองใหญ่อันดับ 2 ของโลก รองจาก
เซาเปาโล (บราซิล)

! 2.11 ความสัมพันธ์กับประเทศไทย

— ทางด้านการทูต ความจริงไทย-จีนเคยมีความสัมพันธ์ไมตรีต่อกันมาช้านาน ตั้ง
แต่สมัยสุโขทัยและก่อนสมัยนี้ก็มีการติดต่อสัมพันธ์กับจีนมาแล้ว ต่อมาได้หยุดการติดต่อกัน
เมื่อเปลี่ยนระบอบการปกครองเป็นแบบคอมมิวนิสต์ เมื่อสิ้นสงครามโลกครั้งที่ 2 และได้เปิด
สัมพันธ์ไมตรีกันใหม่เมื่อปี พ.ศ.2518 สมัยที่ ม.ร.ว.คึกฤทธิ์ ปราโมช ดำรงตำแหน่งนายกรัฐมนตรี
ของไทย มีการเดินทางไปสาธารณรัฐประชาชนจีน และต่างมีสหภาพนาทางการทูต
ต่อกัน มีสถานเอกอัครราชทูตประจำทั้งสองฝ่าย เพื่อความมีสัมพันธ์ไมตรีอันดีต่อกันสืบไป

— ทางด้านการค้า ในสมัยพ่อขุนรามคำแหง ไทยเคยติดต่อกับค้าขายกับจีนมาแล้ว คือ
ไทยส่งข้าว มะพร้าว เกลือและไม้ให้แก่จีน และจีนส่งเสื้อผ้า ฝ้าย ไหม ผลไม้สดและแห้ว
รวมทั้งอาหารหมักดองจากจีน ต่อมาได้เลิกติดต่อกันไปชั่วระยะหนึ่ง จนกระทั่งใน
ปี พ.ศ.2518 ไทยเริ่มทำการค้ากับสาธารณรัฐประชาชนจีนอย่างเป็นทางการ

การค้าระหว่าง 2 ประเทศดำเนินเป็นทางการแล้วมีมูลค่าการค้าเพิ่มขึ้นอย่างรวดเร็ว

สภาพเศรษฐกิจ จากการช่วยเหลือของสหภาพโซเวียตทั้งทางด้านเทคนิค และวัสดุ
โดยการวางแผนการก้าวหน้า 5 ปี ตั้งแต่ ค.ศ.1853 ทางด้านเกษตรกรรมและอุตสาหกรรม
ทำให้จีนคอมมิวนิสต์เจริญก้าวหน้าไปอย่างรวดเร็ว สามารถสร้างระเบิดปรมาณูขึ้นเองได้
และเมื่อวันที่ 24 เมษายน ค.ศ.1970 จีนแดงก็สามารถส่งดาวเทียมขึ้นโคจรบนท้องฟ้าได้เป็น
ครั้งแรก

ประชากรประมาณ 80% ขึ้นอยู่กับการใช้ที่ดินเป็นแหล่งทำมาหากิน การปลูกพืช
ส่วนใหญ่ทำแบบยังชีพ แต่อย่างไรก็ตามสาธารณรัฐประชาชนจีนก็ยังไม่สามารถผลิตอาหาร
เพียงพอแก่ความต้องการของประชาชนได้

ในจีนเหนือ สำคัญที่ทำการเพราะปลูกคือ ข้าวสาลี บาเลย์ ข้าวโพด ข้าวฟ่าง ข้าว
เดือย ถั่วเหลือง และถั่วลันเตา

ในจีนใต้ พืชที่สำคัญ คือ ข้าวเจ้า อ้อย คราม ที่ราบลุ่มแยงซี เป็นแหล่งผลิต
ข้าวเจ้า ที่สำคัญของจีน ชา เป็นพืชสำคัญที่ปลูกตามเนินเขาในบริเวณตอนกลางของประเทศ
ตามชายฝั่งและแคว้นเสฉวน

การเลี้ยงไหม มีการทำกันอย่างกว้างขวางในสาธารณรัฐประชาชนจีน โดยเฉพาะ
ในแหล่งสำคัญ คือบริเวณตอนล่างของที่ลุ่มแยงซี ถั่วเหลือง และฝ้าย กำลังเป็นพืชที่มีความ
สำคัญยิ่งขึ้น

สินค้าที่สาธารณรัฐประชาชนจีนส่งเข้าปี 2529 มีดังนี้ :-

น้ำตาลดิบ (3,032.9 ล้านบาท) ยาง (982.4 ล้านบาท) ถั่วเขียว (430.9 ล้านบาท)
เส้นด้าย (415.8 ล้านบาท) ข้าว (370.9 ล้านบาท)

ผลิตภัณฑ์ที่ไทยส่งเข้ามามี น้ำมันโซล่า (1,683.2 ล้านบาท) ฝ้ายดิบ (552.4
ล้านบาท) อื่น ๆ มีเครื่องยนต์ดีเซล, เส้นไหมยีน, สีย้อมสังเคราะห์ วัสดุเส้น กากถั่วเหลือง
(517.7 ล้านบาท) น้ำมันหล่อลื่น (232.4 ล้านบาท) พริก จั๊มป์พาราฟิน และใบชา เป็นต้น

ปี 2526 ไทยส่งออก 2,439.3 ล้านบาท นำเข้า 5,779 ล้านบาท ขาดดุล 3,339.7
ล้านบาท

ปี 2527 ไทยส่งออก 4,295.1 ล้านบาท นำเข้า 7,448.8 ล้านบาท ขาดดุล 3,153.7
ล้านบาท

ปี 2528 ไทยส่งออก 7,367.1 ล้านบาท นำเข้า 6,073.2 ล้านบาท ไทยเกินดุล
การค้า 1,293.9 ล้านบาท *

— ทางด้านวัฒนธรรม ขนบธรรมเนียมประเพณีของไทยได้รับมรดกจากจีนหลาย
อย่าง เช่น อาหาร การแต่งกาย การละเล่น และการก่อสร้าง เนื่องจากชาวจีนอพยพเข้ามา
อยู่ในประเทศไทยจำนวนมาก มีทั้งที่โอนสัญชาติและไม่โอน ในปี พ.ศ.2513 ชาวจีนที่ไม่ถือ
สัญชาติไทย มีถึง 270,000 คน ปัจจุบันชาวจีนมีความเป็นอยู่ใกล้ชิดกับคนไทยต่างแลกเปลี่ยน
วัฒนธรรมกันและกัน ส่วนมากประกอบอาชีพทางการค้าขาย มีอิทธิพลต่อเศรษฐกิจของ
ประเทศไทยอย่างมาก

* กรมเศรษฐกิจพาณิชย์ การค้าต่างประเทศของประเทศไทย ปี 2529

ตัวอย่างสถาปัตยกรรมของจีนที่นำมาสร้างได้แก่ เก๋งจีนที่พระราชวังบางปะอิน
จังหวัดพระนครศรีอยุธยา

3. สถาปัตยกรรมรัฐประชาชนจีน มีพื้นที่ 3,691,521 ตารางไมล์ สิ้นปี พ.ศ. 2529
มีประชากร 1,050.0 ล้านคน เมืองหลวงคือปักกิ่ง แบ่งเขตการปกครอง ได้แก่จีนแท้
(China Proper) แมนจูเรีย มองโกเลีย ชินเกียง และทิเบต

ลักษณะภูมิประเทศ ส่วนใหญ่เป็นภูเขา และที่ราบสูง มีที่ราบใหญ่อยู่ทางชายฝั่ง
ตะวันออก ภูมิประเทศแบ่งเป็น 4 เขต คือ

1. ที่ราบสูงทิเบต ส่วนมากสูงกว่า 12,000 ฟุตทั้งสิ้น

การอุตสาหกรรม สาธารณรัฐประชาชนจีนกำลังพัฒนาอุตสาหกรรมสิ่งทอ ไหม
แป้ง เหล็กกล้า และซีเมนต์ ผลิตภัณฑ์เกี่ยวกับเครื่องอุปโภคบริโภค ซึ่งเป็นสินค้าอุตสาหกรรม
ที่สำคัญต่อไปเกี่ยวกับแร่ธาตุ สินแร่เหล็ก ถ่านหินมีมากในบริเวณตอนล่างของที่ลุ่มแยงซี
และจีนเหนือ แหล่งดีบุกมีมากในยูนนานและตะวันตกเฉียงใต้ของเสฉวน ซึ่งเป็นสินแร่ส่ง
ออกขายที่สำคัญ นอกจากนั้นสาธารณรัฐประชาชนจีนยังเป็นแหล่งผลิตแอนติโมนี (พลวง)
และสังกะสีที่สำคัญของโลก ตะกั่ว สังกะสี เงิน พรอท และทองคำ สาธารณรัฐประชาชน
จีนมีพอสสมควาร

2. ที่สูงมองโกเลีย และชินเกียง ซึ่งสูงโดยเฉลี่ยประมาณ 5,000 ฟุต ส่วนใหญ่
เป็นทะเลทราย

3. เขตจีนใต้บริเวณเนินเขาและหุบเขา

4. เขตแมนจูเรียและที่ราบจีนเหนือ

ภูมิอากาศ แบ่งตามเขตจะได้ดังนี้

1. เขตแมนจูเรีย และจีนเหนือ ลักษณะภูมิอากาศชื้นภาคพื้นทวีป "Dwa, Cwb"
มีลักษณะหนาวจัดในฤดูหนาว และชุ่มชื้น

2. เขตจีนใต้ ลักษณะภูมิอากาศชุ่มชื้นเขตอบอุ่น "Cfa" และมรสุมเขตอบอุ่น "Cwa"

3. เขตจีนตะวันตก ลักษณะภูมิอากาศทะเลทรายอบอุ่น "BWk" คือ แห้งแล้ง
อากาศหนาวเย็น และรอบ ๆ ริมทะเลทรายเป็นภูมิอากาศแบบกึ่งแห้งแล้งเขตอบอุ่น "BSk"

4. ที่ราบสูงทิเบต และภูเขาต่าง ๆ ลักษณะภูมิอากาศเป็นแบบภูเขา "H" คือ
ลักษณะอากาศขึ้นอยู่กับความสูงของภูมิประเทศ อาจเป็นได้ตั้งแต่อากาศเย็นจัด จนถึงร้อน
ป่าดงดิบ

หมายเหตุ รายละเอียดเกี่ยวกับภูมิภาคของสาธารณรัฐประชาชนจีน ญี่ปุ่น สาธารณรัฐ
ประชาชนมองโกเลีย สาธารณรัฐจีน (ไต้หวัน) ฮองกง และมาเก๊า สาธารณรัฐ
เกาหลี มองโกเลียนอก สาธารณรัฐประชาธิปไตยประชาชนเกาหลี ศึกษา
เพิ่มเติมได้จากหนังสืออ่านประกอบเอเชีย { (GE 353 (S)) }

4. กิจกรรมและแนวคิด

- 4.1 ให้นักศึกษาลงสัญลักษณ์ในแผนที่โครงสร้างของเอเชียตะวันออกเฉียงใต้
- 4.2 ให้ติดต่อขอเอกสารหรือภาพนิ่ง ภาพยนตร์ จากสถานเอกอัครราชทูตจีนในประเทศไทย เพื่อนำมาศึกษาเพิ่มเติม
- 4.3 ให้ลงชื่อเมืองสำคัญที่มีเส้นทางคมนาคมทางรถไฟผ่านในแผนที่เอเชียตะวันออกเฉียงใต้
- 4.4 ให้สรุปความรู้จากภาพต่าง ๆ ที่ได้จากตำราและเอกสาร
- 4.5 ให้แสดงแหล่งเกษตรกรรมในแผนที่เอเชียตะวันออกเฉียงใต้

5. คำถามท้ายบท

5.1 สาธารณรัฐประชาชนจีนมีขนาด รูปร่าง ท่าเลที่ตั้ง และลักษณะภูมิประเทศอย่างไร?

5.2 ที่ราบลุ่มน้ำสำคัญของจีนมีความอุดมสมบูรณ์มากน้อยเพียงใด? อธิบาย

5.3 สาธารณรัฐประชาชนจีนมีลักษณะภูมิอากาศและพืชพรรณธรรมชาติอย่างไร?
อธิบาย

5.4 แหล่งเขตเกษตรกรรม 7 เขต ของจีนมีอะไรบ้าง? อธิบาย

5.5 ทรัพยากรที่สำคัญของจีนมีอะไรบ้าง? และอยู่ที่ไหน ให้ลงในแผนที่โครงร่างด้วย

5.6 การคมนาคมขนส่งด้านใดที่มีความสำคัญทางด้านเศรษฐกิจของจีนมากที่สุด

5.7 จีน-ไทยมีความสัมพันธ์ทางการค้า การทูตและวัฒนธรรมอย่างไร? อธิบาย

5.8 สินค้าสำคัญที่ไทยส่งออกและส่งไปจำหน่ายให้แก่สาธารณรัฐประชาชนจีนมีอะไรบ้าง?

5.9 จงสรุปสภาพเศรษฐกิจของจีนในปัจจุบันมาพอเข้าใจ

5.10 จากแผนที่โครงร่าง ให้ลงชื่อต่อไปนี้

– เทียนสิน

– วูฮั่น

– ลูตา

– จุงกิง

– นานกิง

– เขตหีนแก่มัสซีฟ

– เขตปลูกข้าวสาลี

– เทือกภูเขาเทียนชาน

ฮอตันดาแห่งประเทศจีน

– เขตปลูกข้าวสาลีในตุหนาว