

## บทที่ 8

### มนุษย์กับทรัพยากรสัตว์ป่า

#### 1.1. วัตถุประสงค์

- 1.1.1 เพื่อให้ศึกษานอกความหมายของสัตว์ป่าและการจัดการสัตว์ป่าได้
- 1.1.2 เพื่อให้ศึกษาระเบียบกฎประโยชน์ของสัตว์ป่าได้
- 1.1.3 เพื่อให้ศึกษานอกถึงหลักการและการอนุรักษ์สัตว์ป่าได้
- 1.1.4 เพื่อให้ศึกษานอกถึงปัจจัยที่เป็นต้นเหตุให้สัตว์ป่าต้องลดน้อยลงได้
- 1.1.5 เพื่อให้ศึกษานอกคำจำกัดความของคำว่า "เขตรักษาพันธุ์สัตว์ป่า และเขตห้ามล่าสัตว์ป่าได้"
- 1.1.6 เพื่อให้ศึกษาจำแนกชนิดของสัตว์ป่าสงวนและสัตว์ป่าคุ้มครองในประเทศไทยได้

#### 1.2 เนื้อหาสำคัญ

ความหมายของสัตว์ป่าและการจัดการสัตว์ป่า

สัตว์ป่าโดยทั่วไป หมายถึง เฉพาะสัตว์มีกระดูกสันหลัง แบ่งออกเป็นพวกใหญ่

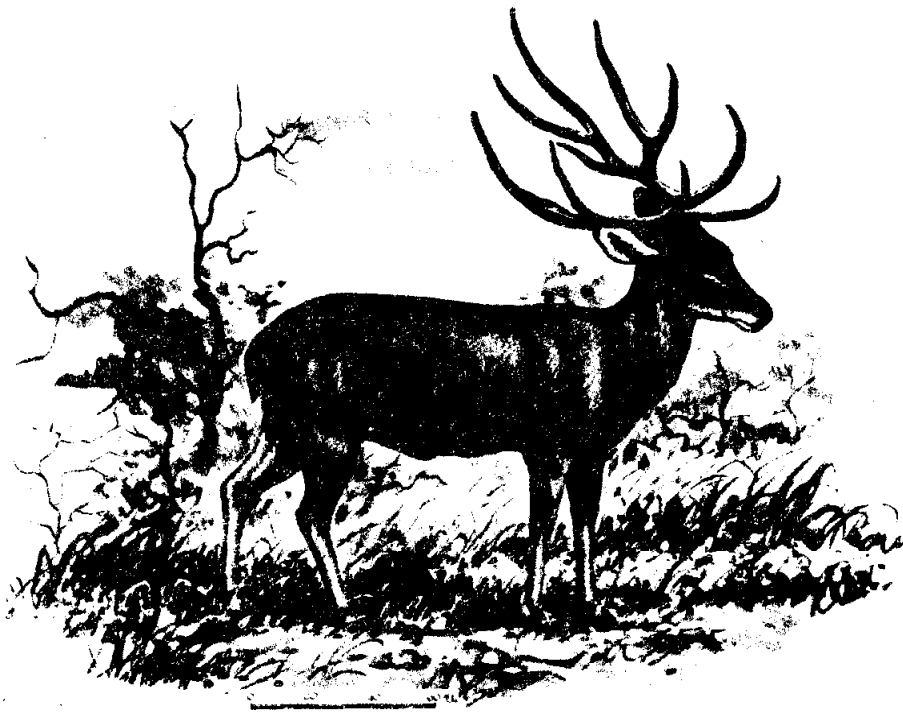
- สัตว์เลี้ยงลูกด้วยนม ได้แก่ เต่า ตะกวด เขี้ยว กิ้งก่า และงู

- สัตว์ครึ่งบกครึ่งน้ำ ได้แก่ กบ เขียด ปาด และคางคก

- สัตว์จำพวกเลี้ยงลูกด้วยนม ได้แก่ ช้าง เสือ กวาง และค่างคาว

- สัตว์จำพวกนก

- ปลา



## ๑ สมัน หรือ เนื้อสมัน

Schomburgk's deer ( *Cervus schomburgki* )

การจัดการสัตว์ป่า หมายถึง การนำเอาหลักวิชาการต่าง ๆ ที่เกี่ยวข้องกับเรื่องของสัตว์ป่ามาประยุกต์ในการดำเนินงานกับสัตว์ป่าในพื้นที่แห่งใดแห่งหนึ่ง เพื่อให้สัตว์ป่าในท้องถิ่นนั้น ๆ สามารถอำนวยประโยชน์ให้แก่มนุษย์ทั้งในแง่เศรษฐกิจ วิชาการ และการพักผ่อนหย่อนใจให้มากที่สุด และให้เป็นไปโดยสม่ำเสมอตลอดไปอย่างไม่มีที่สิ้นสุด

ประโยชน์ของสัตว์ป่า คุณประโยชน์ของสัตว์ป่าที่มีต่อมนุษย์ในด้านต่าง ๆ คือ

1. ประโยชน์ในด้านเศรษฐกิจ ใช้เนื้อสัตว์ป่าเป็นอาหาร ใช้ประโยชน์จากส่วนต่าง ๆ ของสัตว์ป่า เช่น ขน เขา และหนัง ฯลฯ นอกจากนี้อาชีพการค้าสัตว์ป่าถือเป็นอาชีพที่หารายได้ให้แก่ผู้ค้า ประโยชน์ด้านนี้ถ้าหากขาดการควบคุมดูแลให้รัดกุมแล้วย่อมทำให้เกิดผลเสียขึ้นได้คือทำให้ปริมาณสัตว์ป่าลดจำนวนลงเรื่อย ๆ จนเป็นที่น่าวิตกว่าอาจจะต้องสูญพันธุ์ไปหรือทำให้ความสมดุลตามธรรมชาติ ต้องเสียไปอันเป็นผลเสียหายแก่เศรษฐกิจทางอ้อม ดังนั้นการใช้ประโยชน์ด้านนี้จึงควรใช้ด้วยความระมัดระวัง

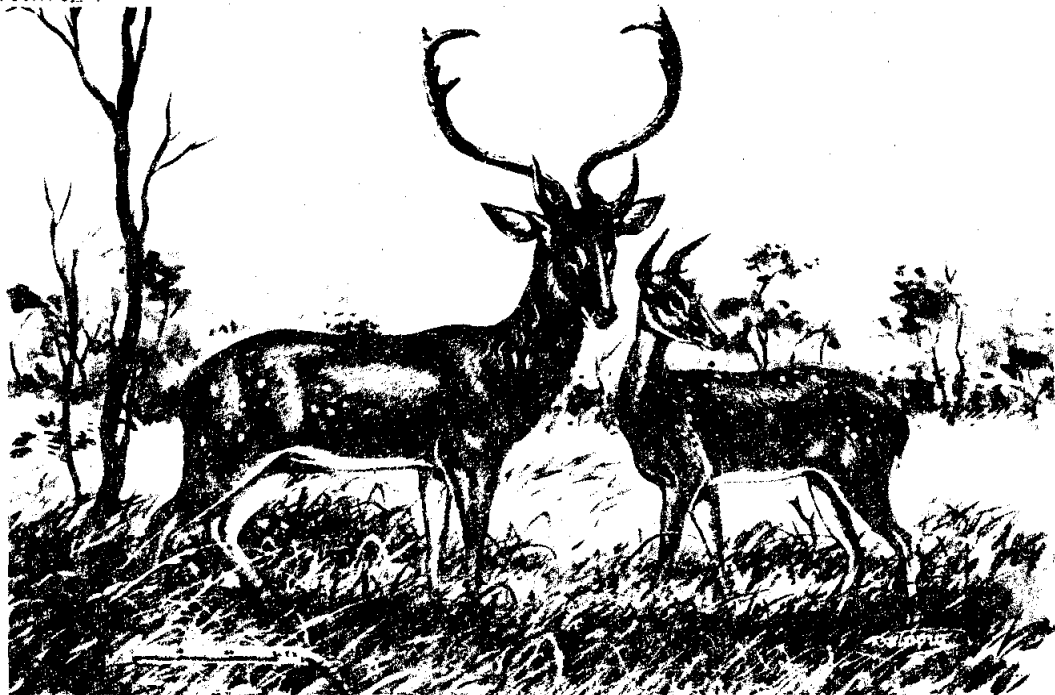
2. ประโยชน์ในด้านวิชาการ การค้นคว้าทดลองในด้านวิทยาศาสตร์ที่ก่อประโยชน์ให้แก่สังคมในปัจจุบัน จะเห็นว่าประเทศต่าง ๆ ในยุโรปและสหรัฐอเมริกา ได้สั่งซื้อสัตว์ป่าจากประเทศไทยไปใช้ในการค้นคว้าทดลองปีหนึ่ง ๆ เป็นจำนวนไม่น้อย นอกจากนั้นยังมีการนำเอาสัตว์ป่าไปเลี้ยงในสวนสัตว์เพื่อให้ประชาชน นักศึกษา และนักวิทยาศาสตร์ทางธรรมชาติชมและศึกษาถึงชีวิตของสัตว์ป่า ซึ่งนับว่าเป็นประโยชน์ไม่น้อยเพราะเท่ากับเป็นการรักษาชนิดพันธุ์สัตว์ที่หายากบางชนิดไม่ให้ต้องถูกล่าจนสูญพันธุ์ไป

3. ประโยชน์ในด้านรักษาความงามและคุณค่าทางจิตใจ

4. ประโยชน์ในด้านการพักผ่อนหย่อนใจ

**หลักการจัดการและอนุรักษ์สัตว์ป่า** การอนุรักษ์ทรัพยากรสัตว์ป่าควรมีหลักในการดำเนินการ

1. การป้องกัน การป้องกันให้สัตว์ป่าคงอยู่นับว่าเป็นสิ่งสำคัญอันดับแรกของการจัดการสัตว์ป่า



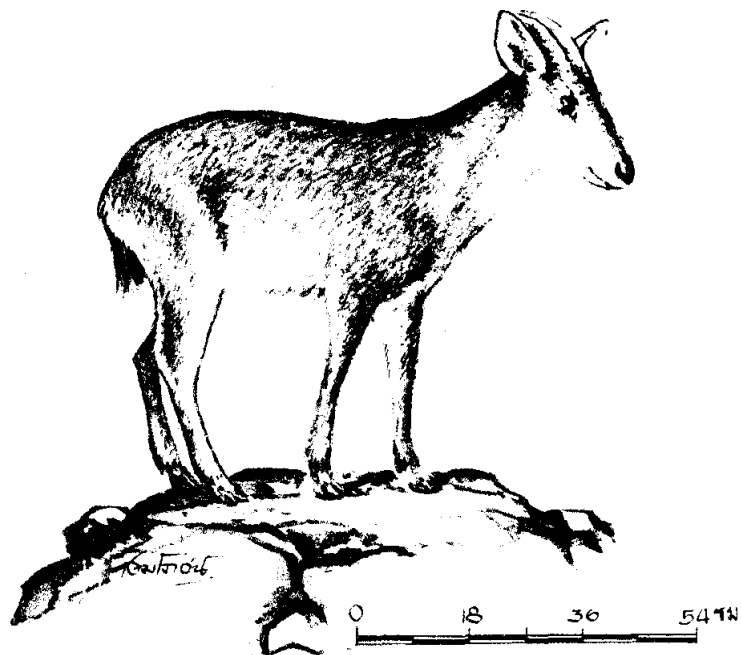
**๒ ละอง หรือ ละมั่ง**  
Eld's deer ( *Cervus eldi* )

2. การอนุรักษ์แหล่งที่อยู่อาศัย หมายถึง การป้องกัน การบำรุงรักษาและการปรับปรุงแหล่งที่อยู่อาศัย แหล่งน้ำและอาหารของสัตว์ป่าให้อยู่ในสภาพที่ดีและไม่ถูกทำลายให้สูญหายไป

3. การค้นคว้าวิจัยทางวิชาการ การค้นคว้าวิจัยถือได้ว่าเป็นพื้นฐานของการจัดการสัตว์ป่า ทั้งนี้เพื่อจะได้นำเอาผลการค้นคว้าวิจัยไปประยุกต์กับการจัดการสัตว์ป่าในอนาคต งานป้องกันและปราบปรามลักลอบล่าสัตว์จะลดลง งานค้นคว้าวิจัยกลับจะเพิ่มมากขึ้นตามลำดับจึงควรที่จะได้เริ่มงานค้นคว้าวิจัยทางวิชาการให้ควบคู่กับงานด้านป้องกันและปราบปรามด้วย

4. การใช้ประโยชน์จากสัตว์ป่า ต้องรู้จักนำทรัพยากรนั้น ๆ มาใช้ประโยชน์ให้มากที่สุดโดยไม่ก่อให้เกิดความเสียหายแก่ทรัพยากรนั้น ๆ

**อุปสรรคและปัจจัยที่เป็นเหตุให้สัตว์ป่าต้องลดน้อยลง** สาเหตุที่ทำให้จำนวนสัตว์ป่าต้องลดน้อยลงมีอยู่ 2 ประการใหญ่ ๆ คือ



### ๓ กวางผา

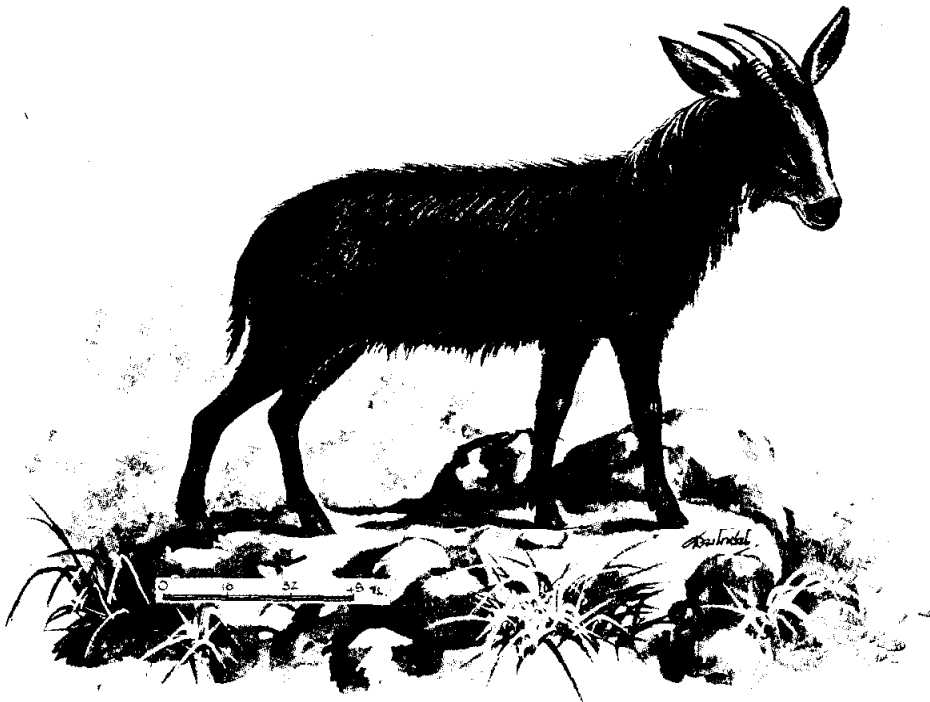
Gray goral ( *Neomorhaedus goral griseus* )

1. การล่าสัตว์โดยไม่มีขอบเขตจำกัดในอดีตและปัจจุบัน
2. การทำลายที่อยู่อาศัยและแหล่งหากินของสัตว์ป่า

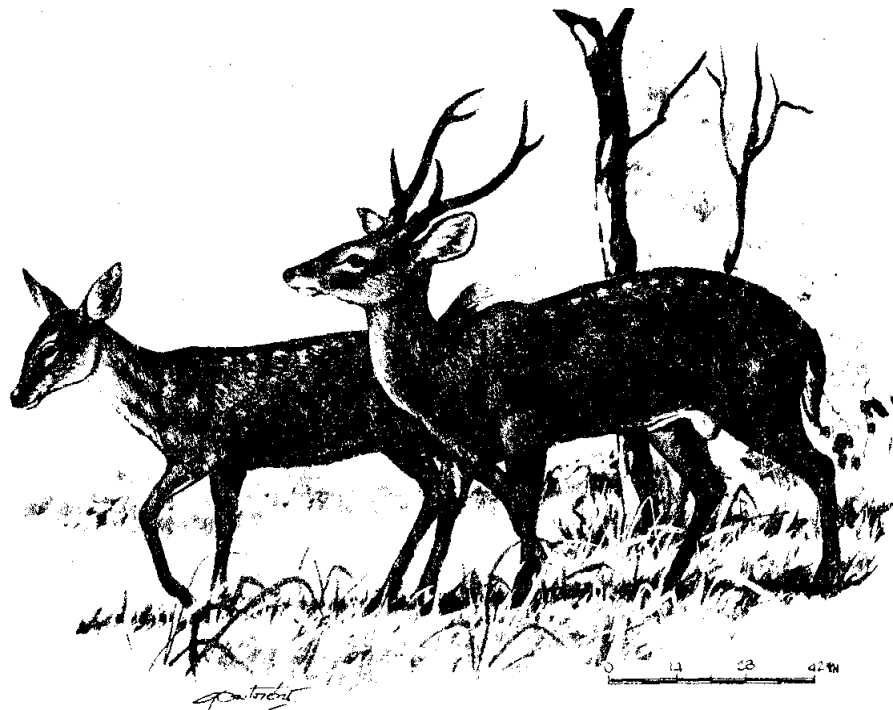
### ทรัพยากรสัตว์ป่าของประเทศไทย

1. **เขตรักษาสัตว์ป่าในประเทศไทย** เนื่องจากสัตว์ป่าได้ลดลงอย่างรวดเร็วจึงได้ออกพระราชบัญญัติและวางระเบียบการใช้ประโยชน์และร่างแนวทางการจัดการสัตว์ป่าของประเทศขึ้นในปี พ.ศ. 2503 โดยอ้างเหตุผลว่า สัตว์ป่า เป็นทรัพยากรธรรมชาติอันมีค่ายิ่งที่อำนวยความสะดวกขึ้นในทางเศรษฐกิจ วิทยาการและรักษาความงาม ตลอดจนคุณค่าตามธรรมชาติไว้ พระราชบัญญัติที่ตราขึ้นนี้เรียกว่า "พระราชบัญญัติสงวนและคุ้มครองสัตว์ป่า พ.ศ. 2503" ใช้บังคับตั้งแต่วันที่ 1 มกราคม พ.ศ. 2504

-**เขตรักษาพันธุ์สัตว์ป่า** คือ บริเวณพื้นที่ที่กำหนดให้เป็นที่อยู่อาศัยของสัตว์ป่าโดยปลอดภัย เพื่อรักษาไว้ซึ่งพันธุ์สัตว์ป่า กระทำได้โดยประกาศพระราชกฤษฎีกา กรมป่าไม้เป็นส่วน



**๔ เลียงผา หรือ เยื้อง หรือ กูร่า หรือ ไคร่า**  
 Serow ( *Capricornis sumatraensis* )



## ๕ เนื้อทราย หรือ ตามะแน

Hog deer ( Axis porcinus )

ราชการของรัฐที่มีหน้าที่รับผิดชอบในเรื่องทรัพยากรสัตว์ป่า ได้เสนอรัฐบาลจัดตั้งเขตรักษาพันธุ์สัตว์ป่า นอกจากเขตรักษาพันธุ์สัตว์ป่าแล้วรัฐบาลยังกำหนดเขตห้ามล่าสัตว์ป่าออกเป็นประกาศกระทรวงเกษตรและสหกรณ์ตามความในพระราชบัญญัติสงวนและคุ้มครองสัตว์ป่า พ.ศ. 2503 มาตรา 26

-เขตห้ามล่าสัตว์ป่า หมายถึง อาณาบริเวณพื้นที่ที่ทางราชการได้กำหนดไว้ให้เป็นที่อยู่อาศัยของสัตว์ป่าบางชนิดหรือเป็นที่ที่สัตว์จำเป็นต้องใช้สำหรับกิจกรรมบางอย่างในการดำรงชีวิต เช่น เป็นที่ผสมพันธุ์ เลี้ยงลูกอ่อน พื้นที่ที่ได้กำหนดให้เป็นเขตห้ามล่าสัตว์ป่า ขนาดไม่กว้างขวางมากนัก และส่วนใหญ่เป็นบริเวณที่ใช้ในราชการหรือเพื่อสาธารณประโยชน์หรือประชาชนใช้ประโยชน์ร่วมกัน นอกจากนั้น กรมป่าไม้ยังจัดให้มีศูนย์ศึกษาธรรมชาติและสัตว์ป่า สถานีวิจัยสัตว์ป่า อุทยานสัตว์ป่าและศูนย์เพาะเลี้ยงและขยายพันธุ์สัตว์ป่า

2. แนวทางอนุรักษ์ทรัพยากรสัตว์ป่าของชาติ การที่จะให้การอนุรักษ์ทรัพยากรสัตว์ป่าบรรลุถึงเป้าหมายที่ตั้งไว้ นั้น จำเป็นต้องมีหน่วยงานต่าง ๆ ของรัฐบาลที่รับผิดชอบในด้านนี้ที่เข้มแข็งและมีความสามารถและยังต้องได้รับความร่วมมือจากหน่วยงานอื่น ๆ ที่มีส่วนเกี่ยวข้องอย่างจริงจังอีกด้วย ปัจจุบันนี้รัฐบาลได้มีหน่วยงานโดยตรงในการอนุรักษ์ทรัพยากรสัตว์ป่า คือ กองอนุรักษ์สัตว์ป่า กรมป่าไม้ กระทรวงเกษตรและสหกรณ์ แนวทางในการอนุรักษ์ทรัพยากรสัตว์ป่าสรุปได้

2.1 มีกฎหมายที่เหมาะสมและทันต่อเหตุการณ์

2.2 วางแผนการจัดการสัตว์ป่าให้เหมาะสมต้องประกอบด้วยความรู้ทางทฤษฎี ความชำนาญและความสามารถของผู้วางแผนข้อมูลในด้านต่าง ๆ ของสัตว์แต่ละชนิดในท้องที่และที่สำคัญคือต้องมีจุดมุ่งหมายหรือนโยบายที่แน่นอนในการอนุรักษ์สัตว์ป่า

2.3 การเตรียมกำลังคนและนักวิชาการทางด้านสัตว์ป่า



## ๖ กระซู่

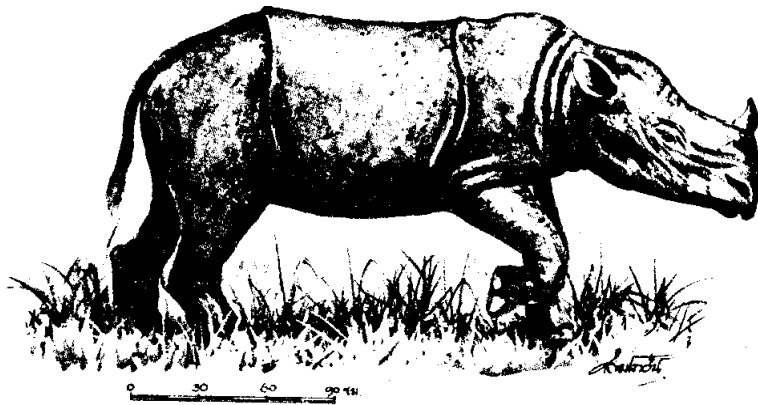
*Sumatran rhinoceros ( Didermocerus sumatrensis )*

2.4 การเผยแพร่ประชาสัมพันธ์ รัฐบาลโดยเฉพาะกรมป่าไม้ควรเน้นหนักในด้านการเผยแพร่ประชาสัมพันธ์ให้ประชาชนได้รู้ถึงความสำคัญและประโยชน์ของทรัพยากรนี้เพื่อที่จะได้ให้ความร่วมมือต่อรัฐบาลในด้านการอนุรักษ์ต่อไป

2.5 การส่งเสริมการใช้ประโยชน์จากทรัพยากรสัตว์ป่า

2.6 การเพาะพันธุ์สัตว์ป่า เพื่อให้ทรัพยากรสัตว์ป่ามีเพิ่มขึ้นอย่างรวดเร็วเพียงพอต่อความต้องการของประชาชนที่จะใช้ประโยชน์

3. ชนิดของสัตว์ป่าสงวนในประเทศไทย หมายถึงสัตว์ป่าที่หายาก 9 ชนิด ได้แก่ แรด กระซู่ กูบรีหรือโคไพร ควายป่า ละองหรือละมั่ง เนื้อสมัน เนื้อทราย เลียงผาและกวางผา



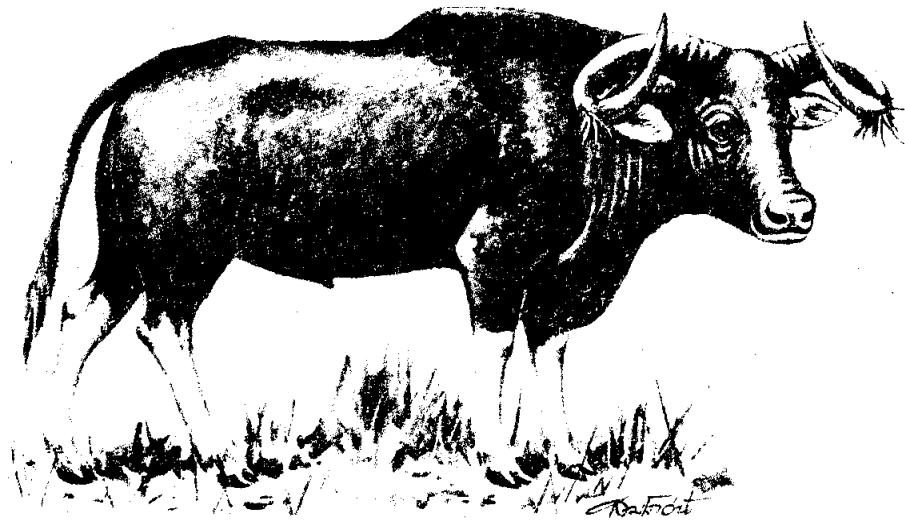
## ๗ แรด

Javan rhinoceros ( *Rhinoceros sondaicus* )



#### 4. ชนิดของสัตว์ป่าคุ้มครองในประเทศไทย แบ่งได้ 2 ประเภทคือ

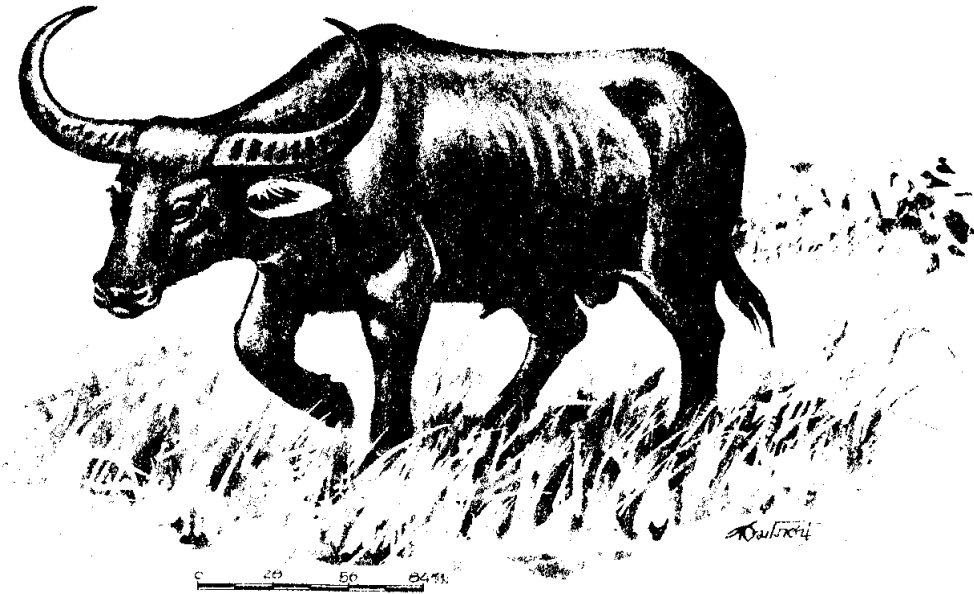
4.1 สัตว์ป่าคุ้มครองประเภทที่ 1 ห้ามล่านอกจากจะได้รับอนุญาตจากพนักงานเจ้าหน้าที่ และต้องจับเป็นเท่านั้น ห้ามล่าโดยวิธีทำให้ตายโดยเค็ดฆาด แต่ถ้าจะล่าด้วยวิธีทำให้ตายจะกระทำได้เฉพาะการล่าเพื่อการวิจัยทางวิชาการและได้รับอนุญาตจากอธิบดีกรมป่าไม้เป็นพิเศษ



### ๘ กูปรี หรือ โคไพร

Kouprey ( *Bos sauveli* )

4.2 สัตว์ป่าคุ้มครองประเภทที่ 2 คือสัตว์ป่าที่ใช้เนื้อเป็นอาหารหรือล่าเพื่อเกมกีฬา ต้องมีใบอนุญาตตามระเบียบของกรมป่าไม้ ถ้าล่าในระยะเวลาห้ามล่าแม้ว่าจะมีใบอนุญาตให้ล่าก็มีความผิดต้องโทษตามกฎหมาย



## ๙ ควายป่า

Wild buffalo ( *Bubalus bubalis* )

### 1.3 สรุป

สัตว์ป่าเป็นทรัพยากรธรรมชาติอย่างหนึ่ง จัดอยู่ในทรัพยากรที่เกิดขึ้นทดแทนและรักษาให้คงอยู่ได้จำเป็นต้องมีการปกป้องรักษาจัดหาที่อยู่อาศัย อาหารและแหล่งน้ำให้พอแก่ความต้องการ อีกทั้งต้องมีการสงวนพันธุ์ไว้มิให้ถูกทำลายจนถึงกับสูญพันธุ์ไป เพราะหากปล่อยให้สูญพันธุ์ไปแล้วไม่อาจที่จะหาพันธุ์อื่นมาทดแทนให้เหมือนพันธุ์เดิมได้ ประเทศไทยในสมัยก่อนมีสัตว์ป่าอย่างชุกชุม ต่อมาเมื่อได้พัฒนาความเจริญไปสู่ชนบท แหล่งที่อยู่อาศัยของสัตว์ป่าและสัตว์น้ำได้ถูกบุกรุกแผ้วถางทำลายกลายเป็นไร่นา และที่ทำกินของมนุษย์เสียจำนวนมาก ประกอบกับจำนวนประชากรได้เพิ่มมากขึ้น อุบัติการณ์ในการล่าทำลายสัตว์ป่าและสัตว์น้ำทันสมัยขึ้น จึงมีการล่าสัตว์และจับปลาทุกชนิดโดยไม่มีขอบเขตจำกัด จำนวนสัตว์ป่าและสัตว์น้ำจึงร่อยหรอลงทุกวัน สัตว์ป่าบางชนิดถึงกับสูญพันธุ์ ส่วนสัตว์ป่าที่เหลืออยู่ในปัจจุบันก็มีอยู่หลายชนิดที่กำลังจะสูญพันธุ์ไป ฉะนั้นจึงมีความจำเป็นอย่างยิ่งที่ประชาชนชาวไทยทุกคนควรจะได้ช่วยกันรักษาทรัพยากรสัตว์ป่าให้คงอยู่ตลอดไป เพื่อเป็นมรดกตกทอดให้อนุชนรุ่นหลังได้ใช้ประโยชน์ ทั้งนี้เพราะประเทศไทยไม่มีสัตว์ป่า

อยู่มากย่อมเป็นที่เข็ดหน้าชู้ตาแก่ประเทศนั้น ๆ เพราะสัตว์ป่าเป็นเครื่องแสดงถึงระดับความเจริญหรือวัฒนธรรมทางด้านจิตใจของมนุษย์ สัตว์ป่าบางชนิดมีคุณค่าในทางเศรษฐกิจเป็นอันมาก นอกจากบางชนิดยังมีคุณค่าแก่การเกษตรและการป่าไม้เป็นอันมาก ถ้าหากสัตว์ป่าต้องถูกทำลายไปก็เท่ากับทำลายความสมดุลของธรรมชาติให้เสียไป ดังนั้นจึงเป็นหน้าที่ของประชาชนและเจ้าหน้าที่ทุกระดับที่จะต้องช่วยกันอนุรักษ์ทรัพยากรสัตว์ป่า ตั้งแต่บัดนี้เป็นต้นไป

#### 1.4 ศัพท์สำคัญ

1.4.1 **เขตรักษาพันธุ์สัตว์ป่า** หมายถึง บริเวณพื้นที่ที่กำหนดให้เป็นที่อยู่อาศัยของสัตว์ป่าโดยพลดกภัย เพื่อรักษาไว้ซึ่งพันธุ์สัตว์ป่า กระทำได้โดยประกาศทางราชกฤษฎีกา

1.4.2 **เขตห้ามล่าสัตว์ป่า** หมายถึง บริเวณพื้นที่ที่ทางราชการได้กำหนดไว้ให้เป็นที่อยู่อาศัยของสัตว์ป่าบางชนิด

1.4.3 **สัตว์ป่าคุ้มครองประเภทที่ 1** หมายถึงสัตว์ป่าซึ่งคนไม่ใช่เนื้อเป็นอาหารหรือไม่ล่าเป็นเกมกีฬา

1.4.4 **สัตว์ป่าคุ้มครองประเภทที่ 2** หมายถึงสัตว์ป่าซึ่งปกติใช้เนื้อเป็นอาหารหรือล่าเพื่อเกมกีฬา

#### พ.ร.บ. สงวนและคุ้มครองสัตว์ป่า

พ.ศ. 2538

บัญชีสัตว์ป่าสงวน 15 ชนิด

- |                         |   |
|-------------------------|---|
| 1. นกเจ้าฟ้าหญิงสิรินทร | 2. แรค                                    |
| 3. กระชูด               | 4. กูบรีหรือโคไพร                         |
| 5. ควายนป่า             | 6. ละองหรือละมั่ง                         |
| 7. สมันหรือเนื้อสมัน    | 8. เสียงผา หรือเยื้อง หรือกูร่า หรือโคร่า |
| 9. กวางผา               | 10. นกแต้วแล้วท้องดำ                      |
| 11. นกกระเรียน          | 12. แมวลายหินอ่อน                         |
| 13. สมเสร็จ             | 14. เก้งหม้อ                              |
| 15. พะยูงหรือหนูน้า     |   |

(ให้เป็นไปตามข้อตกลงระหว่างประเทศและต้องเร่งรัดขยายพันธุ์สัตว์ป่าและสงวนควบคู่กันไป)

## แนวคำถาม

1. คุณประโยชน์ของสัตว์ป่ามีผลต่อมนุษย์ทางด้านใดบ้าง ?
  - 1) ประโยชน์ทางด้านเศรษฐกิจ
  - 2) ประโยชน์ด้านวิชาการ
  - 3) ประโยชน์ในด้านนันทนาการ
  - 4) เหตุผลทุกข้อประกอบกัน
2. ปัจจัยที่เป็นเหตุให้สัตว์ป่าลดจำนวนลงสืบเนื่องจากเหตุผลข้อใด ?
  - 1) การล่าสัตว์โดยไม่มีขอบเขตจำกัด
  - 2) การบุกรุกที่ของสัตว์ป่า
  - 3) สูญพันธุ์ตามธรรมชาติ
  - 4) การใช้สัตว์ป่าเป็นเครื่องทดลองทางการแพทย์
3. การป้องกันบำรุงรักษาและปรับปรุงแหล่งที่อยู่อาศัยของสัตว์ป่าให้อยู่ในสภาพที่ดีไม่ถูกทำลาย สูญหายไป เป็นความหมายของข้อใด ?
  - 1) การอนุรักษ์แหล่งที่อยู่อาศัยของสัตว์
  - 2) การป้องกันสัตว์ป่าไม่ให้สูญพันธุ์
  - 3) การอนุรักษ์ทรัพยากรธรรมชาติ
  - 4) การสงวนและคุ้มครองสัตว์ป่า
4. อาณาบริเวณพื้นที่ที่ทางราชการกำหนดให้เป็นที่อยู่อาศัยของสัตว์ป่าบางชนิดเรียกว่าอะไร ?
  - 1) เขตรักษาพันธุ์สัตว์ป่า
  - 2) เขตห้ามล่าสัตว์ป่า
  - 3) เขตป่าสงวน
  - 4) เขตสงวนและคุ้มครองสัตว์
5. สัตว์ป่าคุ้มครองประเภทที่ 1 หมายถึงประเภทใด ?
  - 1) คนไม้ใช้เนื้อเป็นอาหารห้ามล่า
  - 2) คนใช้ล่าเป็นเกมกีฬา
  - 3) คนไม้ใช้เนื้อเป็นอาหาร
  - 4) เหตุผลทุกข้อประกอบกัน