

# บทที่ 7

## ประชากร

ผศ.ดร.บงกชรัตน์ เตชะไตรศักดิ์

### 1. วัตถุประสงค์

เมื่อศึกษาบทนี้แล้ว นักศึกษาสามารถปฏิบัติได้ดังนี้

1. บอกจำนวนและอัตราเพิ่มของประชากรในประเทศไทยได้
2. อธิบายการกระจายและความหนาแน่นของประชากรได้
3. วิเคราะห์การเปลี่ยนแปลงของภาวะเจริญพันธุ์และโครงสร้างอายุของประชากรได้
4. วิเคราะห์รูปแบบการย้ายถิ่นภายในประเทศได้
5. ระบุปัญหาเกี่ยวกับประชากรได้

### 2. ความหมาย

ประชากรเป็นองค์ประกอบที่สำคัญสำหรับความเข้าใจเกี่ยวกับการเปลี่ยนแปลงสภาพแวดล้อมทางกายภาพ และความสัมพันธ์กับปรากฏการณ์ทางเศรษฐกิจ – สังคม ประเด็นหลักในการศึกษาประชากร คือการเปลี่ยนแปลงขนาด การกระจาย โครงสร้างอายุ และการย้ายถิ่น รวมทั้งปัญหาที่เกิดจากการเปลี่ยนแปลงดังกล่าว แหล่งข้อมูลพื้นฐานของการศึกษาวิเคราะห์รูปแบบทางพื้นที่ของประชากร ได้แก่ สำมะโนประชากรและเคหะ รายงานต่าง ๆ จากสำมะโน และรายงานการสำรวจซึ่งดำเนินการโดยสำนักงานสถิติแห่งชาติ

การเก็บรวบรวมข้อมูลเกี่ยวกับประชากรของประเทศไทยในรูปของการทำสำมะโนประชากรได้จัดทำขึ้นเป็นครั้งแรกเมื่อ พ.ศ. 2452 แต่แล้วเสร็จใน พ.ศ. 2453 และต่อมาใน พ.ศ. 2462 พ.ศ. 2472 พ.ศ. 2480 และ พ.ศ. 2490 การทำสำมะโนในระยะแรก 5 ครั้งนี้ เรียกว่า สำมะโนครัว จัดทำโดยกระทรวงมหาดไทย ต่อมาใน พ.ศ. 2503 สำนักงานสถิติกลาง สำนักงานสภาพัฒนาการเศรษฐกิจแห่งชาติได้ดำเนินการจัดทำสำมะโนครั้งที่ 6 และเปลี่ยนชื่อเป็นสำมะโน

ในการจัดทำสำมะโนประชากรและเคหะนั้น สำนักงานสถิติแห่งชาติรวบรวม วิเคราะห์ และรายงานผลโดยแบ่งภูมิภาคในประเทศไทยออกเป็นกรุงเทพมหานครและอีก 4 ภูมิภาค ได้แก่ ภาคกลาง (25 จังหวัด) ภาคเหนือ (17 จังหวัด) ภาคตะวันออกเฉียงเหนือ (19 จังหวัด) และภาคใต้ (14 จังหวัด) (ดูรายชื่อจังหวัดในตารางที่ 7.4) การนำเสนอเกี่ยวกับประชากรในบทนี้จึงยึดถือการแบ่งภูมิภาคตามสำนักงานสถิติแห่งชาติ

### 3. จำนวนและอัตราเพิ่มประชากร

ใน พ.ศ. 2453 เมื่อมีการทำสำมะโนครั้งแรก พบว่าประชากรของประเทศมีจำนวน 8.26 ล้านคน หลังจากนั้นจำนวนประชากรได้เพิ่มขึ้นเรื่อย ๆ จนถึง 60.91 ล้านคนใน พ.ศ. 2543 หรือประมาณ 7.4 เท่าตัวภายในระยะเวลา 90 ปี (ตารางที่ 7.1) จากหลักฐานการทะเบียนราษฎร กรมการปกครอง ณ วันที่ 31 ธันวาคม พ.ศ. 2546 จำนวนราษฎรทั่วประเทศมีรวมทั้งสิ้น 63,079,765 ล้านคน เป็นชาย 31,255,350 คน และหญิง 31,824,415 คน

ตารางที่ 7.1 จำนวนประชากรและอัตราเพิ่ม พ.ศ. 2453 – 2543

ปีสำมะโน	จำนวนประชากร	อัตราเพิ่ม (ร้อยละต่อปี)
2453	8,266,408	-
2462	9,207,355	1.22
2472	11,506,207	2.23
2480	14,464,105	2.86

ตารางที่ 7.1 (ต่อ)

ปีสำมะโน	จำนวนประชากร	อัตราเพิ่ม (ร้อยละต่อปี)
2490	17,442,689	1.87
2503	26,257,916	3.15
2513	34,397,374	2.70
2523	44,824,540	2.65
2533	54,548,530	1.96
2543	60,916,441	1.10

ที่มา: 1. อักษรานุกรมภูมิศาสตร์ไทย เล่ม 1, 2546, 379

2. สำมะโนประชากรและเคหะ พ.ศ. 2543

เมื่อพิจารณาอัตราเพิ่มประชากรระหว่างปีสำมะโน จะเห็นว่ามีความแปรปรวนในช่วงเวลาต่าง ๆ หลังจกมีการทำสำมะโนประชากรครั้งแรกระหว่าง พ.ศ. 2453 – 2490 เป็นช่วงที่มีการเพิ่มประชากรอย่างช้า ๆ คือใช้เวลาเกือบ 40 ปี จึงจะมีจำนวนประชากรเพิ่มขึ้น 1 เท่าตัว เนื่องจากสมัยนั้นประเทศไทยยังไม่มี ความเจริญทางการแพทย์และสาธารณสุข ทำให้อัตราตายของประชากรสูงมาก และประชากรมักเสียชีวิตด้วยโรคระบาดต่าง ๆ เช่น อหิวาตกโรค มาลาเรีย วัณโรค ไข้เลือดออก เป็นต้น ระหว่าง พ.ศ. 2453 – 2462 อัตราเพิ่มเป็นเพียงร้อยละ 1.22 ซึ่งต่ำมาก ในสองช่วงปีสำมะโนถัดมา อัตราเพิ่มสูงขึ้นเป็นร้อยละ 2.23 และ 2.86 ตามลำดับ ช่วง พ.ศ. 2480 – 2490 อัตราเพิ่มลดลงเป็นร้อยละ 1.87 เนื่องจากในขณะนั้นมี สงครามมหาเอเชียบูรพาและสงครามโลกครั้งที่ 2 สภาพความเป็นอยู่ของประชากรในสภาวะ สงครามไม่เป็นปรกติทำให้อัตราเกิดลดลงมาก ในเวลาเดียวกันอัตราตายก็สูงขึ้นเนื่องจากการขาดแคลนยารรักษาโรคและบริการด้านสาธารณสุข เมื่อสงครามโลกครั้งที่ 2 สิ้นสุดลง อัตราเพิ่มของประชากรได้กลับสูงขึ้นอย่างรวดเร็วจนถึงร้อยละ 3.15 ในช่วง พ.ศ. 2490 – 2503 ซึ่งเป็นอัตราเพิ่มสูงที่สุดนับตั้งแต่เริ่มมีการทำสำมะโนมาจนถึงปัจจุบัน ในระยะเวลาเพียง 23 ปี (พ.ศ. 2490 – 2503) จำนวนประชากรเพิ่มขึ้นเป็น 2 เท่า สาเหตุสำคัญที่ทำให้จำนวนประชากรใน ระยะเวลาเพิ่มขึ้นอย่างรวดเร็วมาก คือความเจริญและการบริการทางการแพทย์และสาธารณสุข กระจายไปในพื้นที่ต่าง ๆ ทั่วถึงมากขึ้น อัตราตายของประชากรจึงลดลง และในขณะเดียวกัน

อย่างไรก็ตามการเพิ่มของประชากรในอัตราที่สูงมากทำให้เกิดความวิตกกังวลว่าอาจเป็นอุปสรรคต่อการพัฒนาประเทศทางด้านเศรษฐกิจและสังคมได้ โครงการศึกษาวิจัยทางประชากรโดยหน่วยงานต่าง ๆ ซึ่งน่าจะควรมีการวางแผนครอบครัว นอกจากนี้องค์กรเอกชนเริ่มรณรงค์ให้บริการวางแผนครอบครัวในเขตเมืองหลายแห่งเพื่อชะลออัตราเกิดให้ลดลง ครั้นถึง พ.ศ. 2513 รัฐบาลได้ประกาศนโยบายประชากรแห่งชาติเป็นครั้งแรกสนับสนุนการวางแผนครอบครัวแบบสมัครใจ และได้บรรจุโครงการวางแผนครอบครัวไว้ในแผนพัฒนาเศรษฐกิจและสังคม ฉบับที่ 3 (พ.ศ. 2515 – 2519) จากการร่วมมือของภาครัฐและเอกชนทำให้อัตราเพิ่มของประชากรค่อย ๆ ลดลงตามลำดับ ในช่วงเวลา 2 ทศวรรษระหว่างแผนพัฒนาเศรษฐกิจและสังคมแห่งชาติ ฉบับที่ 3 – ฉบับที่ 6 (พ.ศ. 2515 – 2534) นโยบายของรัฐมุ่งลดอัตราการเพิ่มประชากรรายปีจากกว่าร้อยละ 3 เป็นประมาณร้อยละ 1 โดยในช่วงแรกเน้นการควบคุมภาวะเจริญพันธุ์ ในช่วงหลังเมื่ออัตราเพิ่มของประชากรเริ่มลดลงแล้วได้เน้นคุณภาพของประชากรและการกระจายของการตั้งถิ่นฐานนอกเขตกรุงเทพมหานคร (Robinson and Rachapaetayakom 1993) กล่าวโดยสรุป นโยบายของรัฐเป็นปัจจัยที่ก่อให้เกิดการเริ่มต้นลดลงของภาวะเจริญพันธุ์ และการเปลี่ยนแปลงทางเศรษฐกิจและสังคมของประเทศซึ่งเน้นการเติบโตทางอุตสาหกรรมมากขึ้น มีผลต่อความเร็วของการลดลงนั้น

อัตราเพิ่มประชากรในช่วง 10 ปี ระหว่างการทำสำมะโนตั้งแต่ พ.ศ. 2523 เป็นต้นมา ลดลงจากร้อยละ 2.65 (พ.ศ. 2523) เป็นร้อยละ 1.96 (พ.ศ. 2533) และร้อยละ 1.10 (พ.ศ. 2543) ซึ่งเป็นอัตราเพิ่มต่ำที่สุดนับตั้งแต่การทำสำมะโนครั้งแรก เมื่อพิจารณาในระดับภาค (ตารางที่ 7.2) จะเห็นได้ว่าการลดลงของอัตราเพิ่มของภาคต่าง ๆ มีความมากน้อยแตกต่างกันอย่างชัดเจน กรุงเทพมหานครมีอัตราเพิ่มของประชากรซึ่งลดลงเร็วมากที่สุดจากร้อยละ 4.23 เป็นร้อยละ 0.77 ภาคกลางและภาคใต้มีอัตราเพิ่มทั้ง 3 ช่วงปีสำมะโนคล้ายคลึงกัน ภาคตะวันออกเฉียงเหนือมีอัตราเพิ่มของประชากรลดลงค่อนข้างเร็วระหว่าง พ.ศ. 2533 – 2543 ส่วนภาคเหนือซึ่งมีอัตราเพิ่มต่ำที่สุด (ร้อยละ 1.92) ใน พ.ศ. 2523 นั้น อัตราเพิ่มค่อย ๆ ลดลงอย่างช้า ๆ ทั้งนี้ภาวะเจริญพันธุ์ของจังหวัดในภาคเหนือลดลงอย่างรวดเร็วระหว่างปี พ.ศ. 2503 – 2517 ผลการวิจัยเมื่อ พ.ศ. 2520 พบว่า การเจริญพันธุ์ของจังหวัดเชียงใหม่และลำพูน (ซึ่งได้รับการวางแผนครอบครัวก่อนจังหวัดอื่น ๆ ถึง 7 ปี) ได้ลดลงอย่างรวดเร็วเร็วกว่าร้อยละ 50 หลังจากรวบรวมแผนครอบครัวไม่ถึง 15 ปี (เตียง ผาดไธสง 2540, 7)

ตารางที่ 7.2 อัตราเพิ่มของประชากรในช่วง 10 ปี จำแนกรายภาค พ.ศ. 2523 – 2543

ภาค	อัตราเพิ่มของประชากรในช่วง 10 ปี (%)		
	2523	2533	2543
ทั่วราชอาณาจักร	2.65	1.96	1.10
กรุงเทพมหานคร	4.23	2.25	0.77
ภาคกลาง (ไม่รวม กทม.)	2.55	2.16	1.63
ภาคเหนือ	1.92	1.54	0.77
ภาคตะวันออกเฉียงเหนือ	2.67	1.93	0.90
ภาคใต้	2.76	2.13	1.49

ที่มา: ตัวชี้วัดสำคัญทางด้านประชากรและที่อยู่อาศัยฯ 2545, 2 - 15

ถึงแม้ว่า อัตราเพิ่มของประชากรโดยรวมของประเทศจะลดต่ำลงแล้วในช่วง พ.ศ. 2533 – 2543 แต่ก็เห็นได้ว่าภาคกลางและภาคใต้มีอัตราเพิ่มสูงกว่าภาคอื่น ๆ และหากพิจารณาเป็นรายจังหวัด พบว่ามีบางจังหวัดที่มีอัตราเพิ่มสูงกว่าอัตราเฉลี่ยของประเทศมาก ได้แก่ จังหวัดที่เป็นเขตปริมณฑลของกรุงเทพมหานคร คือ ปทุมธานี (ร้อยละ 4.84) นนทบุรี (ร้อยละ 3.43) สมุทรปราการ (ร้อยละ 2.76) สมุทรสาคร (ร้อยละ 3.54) และนครปฐม (ร้อยละ 2.51) นอกจากนี้ ยังมีจังหวัดในภาคต่าง ๆ ได้แก่ ตาก (ร้อยละ 3.68) ภูเก็ต (ร้อยละ 3.63) ระนอง (ร้อยละ 3.20) ตรัง (ร้อยละ 2.94) และแม่ฮ่องสอน (ร้อยละ 2.77) สาเหตุที่อัตราเพิ่มของประชากรในจังหวัดดังกล่าวสูงมากเนื่องจากการย้ายถิ่นเข้าของประชากรจากจังหวัดอื่น ๆ ด้วยเหตุผลทางเศรษฐกิจ เช่น การพัฒนาอุตสาหกรรมโรงงาน อุตสาหกรรมบริการและอุตสาหกรรมการประมง ซึ่งทำให้เกิดความต้องการแรงงานเป็นจำนวนมาก (อักษรานุกรมภูมิศาสตร์ไทย 2546, 379 – 380)

## 4. การกระจายและความหนาแน่นของประชากร

### 4.1 การกระจายของประชากร

4.1.1 การกระจายของประชากรในระดับภาค พบว่าระหว่าง พ.ศ. 2523 – 2543 ภาคตะวันออกเฉียงเหนือมีประชากรอาศัยอยู่มากที่สุด รองลงมาคือภาคกลาง ภาคเหนือ ภาคใต้ และกรุงเทพมหานครตามลำดับ โดยเป็นรูปแบบการกระจายที่ไม่เปลี่ยนแปลง (ตารางที่ 7.3) ในปีพ.ศ. 2543 ภาคตะวันออกเฉียงเหนือมีประชากร 20.8 ล้านคน (ร้อยละ 34.2)

ตารางที่ 7.3 จำนวนและสัดส่วนประชากรจำแนกตามภาค พ.ศ. 2523 – 2543

หน่วย : พันคน

ภาค	จำนวนประชากร (ร้อยละ)		
	2523	2533	2543
ทั่วราชอาณาจักร	44,824.5 (100.0)	54,548.5 (100.0)	60,916.4 (100.0)
กรุงเทพมหานคร	4,697.1 (10.5)	5,822.4 (10.8)	6,355.1 (10.4)
ภาคกลาง (ไม่รวม กทม.)	9,726.3 (21.7)	12,076.7 (22.1)	14,215.5 (23.3)
ภาคเหนือ	9,074.1 (20.2)	10,584.4 (19.4)	11,433.1 (18.8)
ภาคตะวันออกเฉียงเหนือ	15,698.9 (35.0)	19,038.5 (34.9)	20,825.3 (34.2)
ภาคใต้	5,628.2 (12.6)	6,966.5 (12.8)	8,087.5 (13.3)

ที่มา: ตัวชี้วัดที่สำคัญทางด้านประชากรและที่อยู่อาศัย 2545, 2 – 15

ภาคกลาง 14.2 ล้านคน (ร้อยละ 23.3) ภาคเหนือ 11.4 ล้านคน (ร้อยละ 18.8) ภาคใต้ 8.0 ล้านคน (ร้อยละ 13.3) และกรุงเทพมหานคร 6.3 ล้านคน (ร้อยละ 10.4) ถ้าเปรียบเทียบกับสำมะโนประชากรปี พ.ศ. 2533 เห็นได้ว่าสัดส่วนของประชากรมีมากขึ้นในภาคกลางและภาคใต้ ในขณะที่กรุงเทพมหานคร ภาคเหนือ และภาคตะวันออกเฉียงเหนือ มีสัดส่วนของประชากรลดลงเล็กน้อย

4.1.2 การกระจายของประชากรในระดับจังหวัด ข้อมูลจากสำมะโนประชากรและเคหะ พ.ศ. 2543 แสดงว่า จังหวัดที่มีประชากรสูงที่สุด 10 อันดับแรก ได้แก่ กรุงเทพมหานคร (6.35 ล้าน) นครราชสีมา (2.56 ล้าน) ขอนแก่น (1.73 ล้าน) อุบลราชธานี (1.69 ล้าน) นครศรีธรรมราช (1.52 ล้าน) เชียงใหม่ (1.50 ล้าน) บุรีรัมย์ (1.49 ล้าน) อุตรธานี (1.47 ล้าน) ศรีสะเกษ (1.40 ล้าน) และสุรินทร์ (1.33 ล้าน) หากพิจารณาจังหวัดที่มีประชากรเกินล้านคนของทั้งประเทศ พบว่ามีรวมทั้งสิ้น 18 จังหวัด อีก 8 จังหวัด ได้แก่ ร้อยเอ็ด สงขลา เชียงราย ชัยภูมิ นครสวรรค์ สกลนคร ชลบุรี และสมุทรปราการตามลำดับ (ตารางที่ 7.4) จังหวัดที่มีประชากรเกินล้านคนส่วนใหญ่อยู่ในภาคตะวันออกเฉียงเหนือ ภาคอื่น ๆ มีเพียงภาคละ 2 – 3 จังหวัดเท่านั้น

สำหรับจังหวัดที่มีประชากรเป็นจำนวนน้อยไม่เกิน 250,000 คน มีรวม 9 จังหวัด ส่วนใหญ่อยู่ในภาคใต้และภาคกลาง เรียงลำดับจากน้อยไปมาก ได้แก่ ระนอง สมุทรสงคราม แม่ฮ่องสอน ตราด สิงห์บุรี พังงา นครนายก สตูล และภูเก็ต

## 4.2 ความหนาแน่นของประชากร

ความหนาแน่นของประชากรในประเทศไทยเพิ่มจาก 87.4 คนต่อตารางกิโลเมตร (พ.ศ. 2523) เป็น 106.3 คน (พ.ศ. 2533) และ 119.0 คน ในพ.ศ. 2543 กรุงเทพมหานครมีความหนาแน่นของประชากรสูงมากที่สุดเพิ่มขึ้นจาก 3,001.3 คน เป็น 4,051.2 คนต่อตารางกิโลเมตร ในระยะเวลา 20 ปี ในทางตรงกันข้าม ภาคเหนือมีความหนาแน่นของประชากรต่ำที่สุดและเพิ่มขึ้นน้อยมากนับตั้งแต่ พ.ศ. 2523 เป็นต้นมา (53.5 คน / 62.4 คน / 67.4 คน ตามลำดับ) สำหรับภาคกลาง ภาคตะวันออกเฉียงเหนือ และภาคใต้มีความหนาแน่นใกล้เคียงกับตัวเลขเฉลี่ยของประเทศทั้ง 3 ช่วงเวลา โดยใน พ.ศ. 2543 มีความหนาแน่น 138.9 คน 123.3 คน และ 114.4 คน ตามลำดับ

เมื่อพิจารณาเป็นรายจังหวัดพบว่าใน พ.ศ. 2543 (ตารางที่ 7.4 และภาพที่ 7.1) จังหวัดที่มีความหนาแน่นสูงรองจากกรุงเทพมหานคร คือจังหวัดที่มีอาณาเขตติดต่อกับกรุงเทพมหานคร ได้แก่ จังหวัดนนทบุรี และสมุทรปราการซึ่งมีความหนาแน่นเกิน 1,000 คนต่อตารางกิโลเมตร จังหวัดที่มีความหนาแน่นของประชากรต่ำที่สุด คือ แม่ฮ่องสอนในภาคเหนือซึ่งมีความหนาแน่นของประชากรประมาณ 17 คนต่อตารางกิโลเมตร จากภาพที่ 7.1 กล่าวโดยรวมได้ว่าภาคกลาง ภาคตะวันออกเฉียงเหนือ และภาคใต้ตอนล่างมีจำนวนประชากรต่อ

ตารางที่ 7.4 จำนวน ความหนาแน่นของประชากร และประชากรในเขตเทศบาลเป็นรายภาค<sup>1</sup>  
และรายจังหวัด พ.ศ. 2543

ที่	ภาค/จังหวัด	จำนวน ประชากร	ความ หนาแน่นต่อ 1 ตร.กม.	ประชากรใน เขตเทศบาล (ร้อยละ)
	กรุงเทพมหานคร	6,355,144	4,051	100.00
	<u>ภาคกลาง</u> <sup>2</sup>	14,215,503	139	34.55
1	กาญจนบุรี	734,394	38	23.47
2	จันทบุรี	480,064	76	32.80
3	ฉะเชิงเทรา	635,153	119	21.02
4	ชลบุรี	1,040,865	239	54.46
5	ชัยนาท	359,829	146	12.97
6	ตราด	219,345	78	22.86
7	นครนายก	241,081	114	12.61
8	นครปฐม	815,122	376	27.00
9	นนทบุรี	816,614	1,312	66.07
10	ปทุมธานี	677,649	444	46.78
11	ประจวบคีรีขันธ์	449,467	71	36.38
12	ปราจีนบุรี	406,732	85	16.84
13	พระนครศรีอยุธยา	727,277	285	33.03
14	เพชรบุรี	435,377	70	36.57
15	ระยอง	522,133	147	39.05
16	ราชบุรี	791,217	152	30.57
17	ลพบุรี	745,506	120	16.09
18	สมุทรปราการ	1,028,401	1,024	63.05



ตาราง 7.4 (ต่อ)

ที่	ภาค/จังหวัด	จำนวนประชากร	ความหนาแน่นต่อ 1 ตร.กม.	ประชากรในเขตเทศบาล (ร้อยละ)
19	สมุทรสงคราม	204,177	490	23.48
20	สมุทรสาคร	466,281	535	42.01
21	สระแก้ว	485,632	68	14.66
22	สระบุรี	575,053	161	39.11
	<b>ภาคเหนือ</b>	11,433,061	67	20.65
1	กำแพงเพชร	674,027	78	12.94
2	เชียงราย	1,129,701	97	17.68
3	เชียงใหม่	1,500,127	75	26.54
4	ตาก	486,146	30	24.25
5	น่าน	458,041	40	13.60
6	นครสวรรค์	1,090,379	114	21.12
7	พะเยา	502,780	79	22.02
8	พิจิตร	572,989	127	20.53
9	พิษณุโลก	792,678	73	19.61
10	เพชรบูรณ์	965,784	76	16.51
11	แพร่	492,561	75	21.76
12	แม่ฮ่องสอน	210,537	17	10.13
13	ลำปาง	782,152	62	28.77
14	ลำพูน	413,299	92	23.96
15	สุโขทัย	593,264	90	19.56
16	อุตรดิตถ์	464,474	59	21.42
17	อุทัยธานี	304,122	45	17.87

ตารางที่ 7.4 (ต่อ)

ที่	ภาค/จังหวัด	จำนวนประชากร	ความหนาแน่นต่อ 1 ตร.กม.	ประชากรในเขตเทศบาล (ร้อยละ)
	<b>ภาคตะวันออกเฉียงเหนือ</b>	20,825,262	123	16.75
1	กาฬสินธุ์	921,366	133	20.43
2	ขอนแก่น	1,733,434	159	21.74
3	ชัยภูมิ	1,095,360	86	16.17
4	นครพนม	684,444	124	13.77
5	นครราชสีมา	2,556,260	125	21.04
6	บุรีรัมย์	1,493,359	145	13.82
7	มหาสารคาม	947,313	179	12.23
8	มุกดาหาร	310,718	72	15.11
9	ยโสธร	561,430	135	11.20
10	ร้อยเอ็ด	1,256,458	151	12.17
11	เลย	607,083	53	16.96
12	ศรีสะเกษ	1,405,500	159	10.56
13	สกลนคร	1,040,766	108	14.01
14	สุรินทร์	1,327,901	164	7.88
15	หนองคาย	883,704	121	20.76
16	หนองบัวลำภู	482,207	125	22.89
17	อำนาจเจริญ	359,360	114	17.92
18	อุดรธานี	1,467,158	125	27.24
19	อุบลราชธานี	1,691,441	107	15.92
	<b>ภาคใต้</b>	8,087,471	114	22.95
1	กระบี่	336,210	71	16.45
2	ชุมพร	446,206	74	18.68

ตารางที่ 7.4 (ต่อ)

ที่	ภาค/จังหวัด	จำนวนประชากร	ความหนาแน่นต่อ 1 ตร.กม.	ประชากรในเขตเทศบาล (ร้อยละ)
3	ตรัง	595,110	121	20.02
4	นครศรีธรรมราช	1,519,811	153	17.08
5	นราธิวาส	662,350	148	24.55
6	ปัตตานี	595,985	307	19.53
7	พังงา	234,188	56	14.55
8	พัทลุง	498,471	146	14.61
9	ภูเก็ต	249,446	459	36.66
10	ยะลา	415,537	92	27.64
11	ระนอง	161,210	49	19.09
12	สงขลา	1,255,662	170	32.45
13	สตูล	247,875	100	16.14
14	สุราษฎร์ธานี	869,410	67	30.90
ทั่วราชอาณาจักร		60,916,441	119	31.14

หมายเหตุ: 1/ แบ่งภาคตามสำมะโนประชากรและเคหะ ของสำนักงานสถิติแห่งชาติโดยไม่รวมกรุงเทพมหานครในภาคกลาง

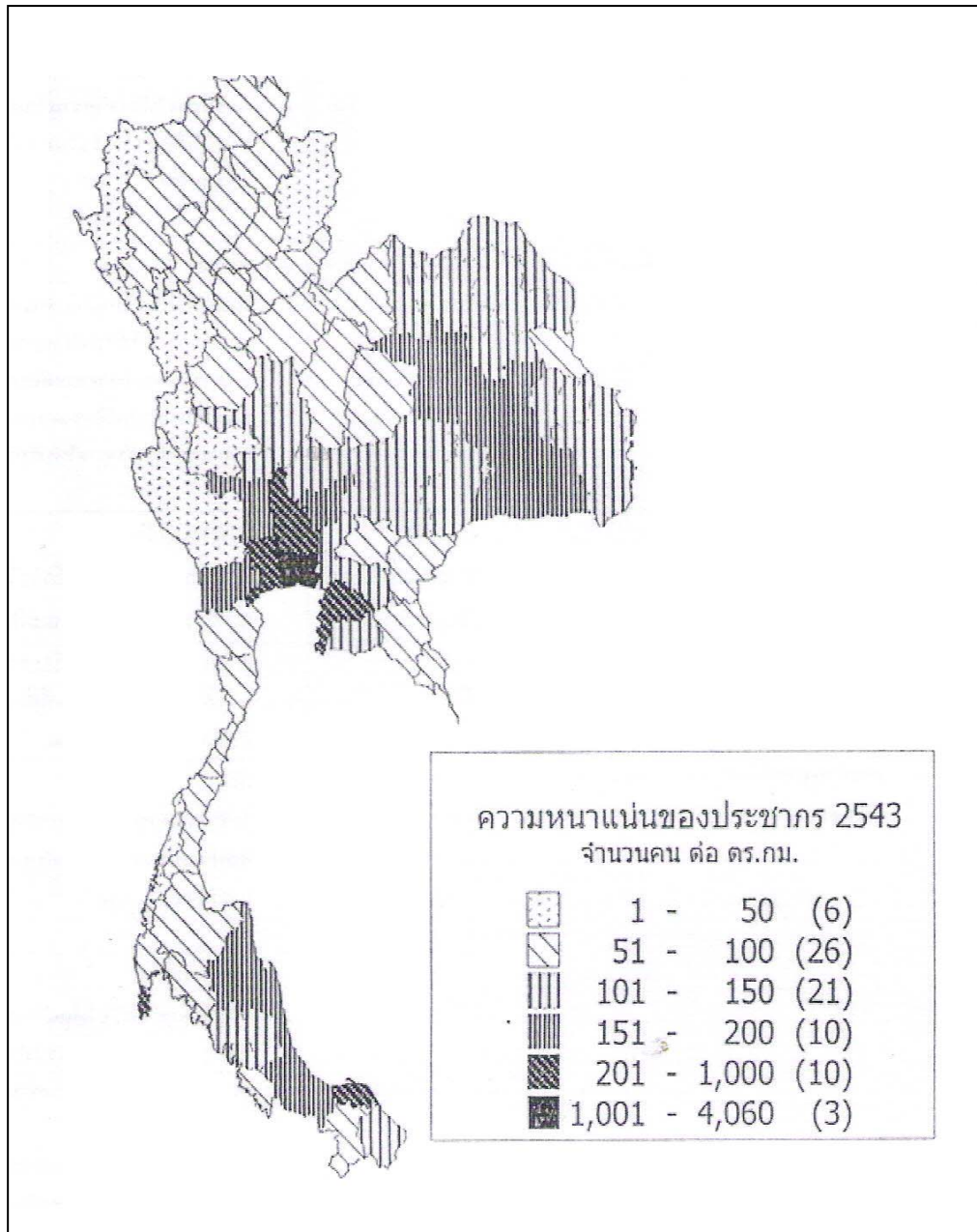
2/ หากรวมกรุงเทพมหานคร ความหนาแน่น = 198 คนต่อ 1 ตร.กม. และประชากรในเขตเทศบาลเป็นร้อยละ 54.77

ที่มา: คำนวณจากสำมะโนประชากรและเคหะ พ.ศ. 2543, ตารางที่ 1

#### 4.3 ความเป็นเมือง

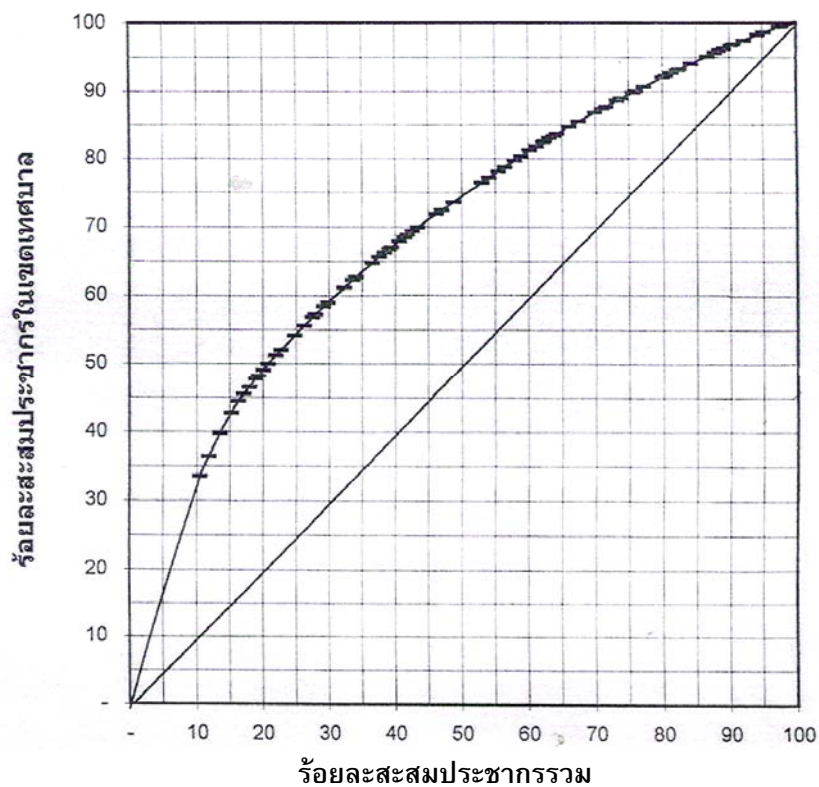
การศึกษาการกระจายของประชากรอาจพิจารณาตามเขตที่อยู่อาศัยโดยแบ่งเขตเป็นเมืองและชนบท “เขตเมือง” หมายถึงกรุงเทพมหานครและเขตเทศบาลทุกระดับตั้งแต่เขต

เมื่อพิจารณาร้อยละของประชากรในเขตเทศบาลในระดับภาคและระดับจังหวัด พ.ศ. 2543 พบว่าภาคกลางเป็นภาคเดียวที่มีประชากรในเขตเมืองเกินกว่าค่าเฉลี่ยของประเทศ (ร้อยละ 34.5) รองลงไปเป็นภาคใต้ (ร้อยละ 22.9) ภาคเหนือ (ร้อยละ 20.6) ภาคตะวันออกเฉียงเหนือซึ่งเป็นภาคที่มีประชากรมากที่สุดของประเทศมีประชากรเมืองน้อยที่สุด (ร้อยละ 16.7) ในภาคเหนือและภาคตะวันออกเฉียงเหนือ ทุกจังหวัดมีประชากรอาศัยอยู่ในเขตเมืองต่ำกว่าค่าเฉลี่ยของประเทศ จังหวัดที่มีประชากรเมืองเป็นอัตราร้อยละสูงกว่าค่าเฉลี่ยของประเทศ รวมทั้งหมด 14 จังหวัด กระจายอยู่ในภาคกลางและภาคใต้ (ตารางที่ 7.4) เรียงจากมากไปน้อย ได้แก่ กรุงเทพมหานคร นนทบุรี สมุทรปราการ ชลบุรี ปทุมธานี สมุทรสาคร ระยอง สระบุรี ภูเก็ต เพชรบุรี ประจวบคีรีขันธ์ พระนครศรีอยุธยา จันทบุรี และสงขลา จังหวัดที่มีอัตราร้อยละประชากรเขตเมืองต่ำสุด คือ จังหวัดสุรินทร์ ร้อยละ 7.9



ภาพที่ 7.1 ความหนาแน่นของประชากรรายจังหวัด พ.ศ. 2543

ในการวิเคราะห์การกระจายของประชากรในเขตเทศบาล นักภูมิศาสตร์สามารถคำนวณค่าผลหารที่ตั้ง (Location Quotient หรือ LQ) ซึ่งได้จากการนำสัดส่วนของประชากรในเขตเทศบาลของแต่ละจังหวัดมาหารด้วยสัดส่วนของประชากรในเขตเทศบาลของประเทศ ค่า LQ ที่มากกว่า 1 แสดงว่าจังหวัดนั้นมีประชากรเมืองมากกว่าโดยเฉลี่ยของประเทศ หากได้ค่า LQ น้อยกว่า 1 หมายถึงจังหวัดนั้นมีประชากรเมืองน้อยกว่าโดยเฉลี่ยของประเทศ จังหวัดทั้ง 14 จังหวัดที่กล่าวถึงแล้วมีค่า LQ มากกว่า 1 เช่น กรุงเทพมหานคร 3.21 สมุทรปราการ 2.02 ระยอง 1.27 ภูเก็ต 1.18 สงขลา 1.04 เป็นต้น นอกจากการพิจารณาค่า LQ แล้ว อาจจัดทำเป็นเส้นโค้งลอเรนซ์ (Lorenz curve) เพื่อแสดงการกระจายของประชากรในเขตเทศบาลว่า สม่ำเสมอทั่วประเทศหรือไม่ จากเส้นโค้งลอเรนซ์ใน พ.ศ. 2543 (ภาพที่ 7.2) แสดงว่าการกระจายของประชากรเมืองพิจารณาจาก 76 จังหวัดไม่สม่ำเสมอเท่าใดนัก เนื่องจากเส้นกราฟที่สร้างขึ้นโค้งห่างออกไปมากจากเส้นทแยงมุมซึ่งเป็นเส้นการกระจายที่สม่ำเสมอทั่วประเทศ



ภาพที่ 7.2 การกระจายของประชากรในเขตเทศบาล พ.ศ. 2543

## 5. โครงสร้างของประชากร

### 5.1 การลดลงของภาวะเจริญพันธุ์

ระดับภาวะเจริญพันธุ์ของประเทศไทยในช่วงต้นทศวรรษ 2503 อยู่ที่ระดับสูงมาก จำนวนบุตรเฉลี่ยที่สตรีคนหนึ่งมีตลอดช่วงวัยเจริญพันธุ์หรืออัตราเจริญพันธุ์รวม (total fertility rate) ประมาณ 6 คน ซึ่งเป็นผลมาจากนโยบายของรัฐที่สนับสนุนการมีบุตรมากในสมัยนั้น หลังจากมีการประกาศนโยบายประชากรแห่งชาติขึ้นใน พ.ศ. 2513 เน้นการลดอัตราเจริญพันธุ์ลงโดยใช้กลยุทธ์ด้านบริการวางแผนครอบครัว ปรากฏว่าได้ผลเป็นอย่างดี ภาวะเจริญพันธุ์ของประเทศไทยได้ลดลงอย่างรวดเร็วมาก กล่าวคือ อัตราเจริญพันธุ์ลดลงต่ำกว่าระดับการแทนที่ (replacement level หรืออัตราเจริญพันธุ์เท่ากับ 2.3 ต่อสตรี 1 คน) ซึ่งหมายถึง โดยเฉลี่ยแล้วสตรีไทยจะมีบุตรไม่เกิน 2 คน ตลอดวัยเจริญพันธุ์ จากตารางที่ 7.5 เห็นได้ว่า จำนวนบุตรเกิดรอดเฉลี่ยต่อสตรีเคยสมรสอายุ 15 – 49 ปี ลดลงจาก 3.34 คน ใน พ.ศ. 2523 เป็น 2.36 คน (พ.ศ. 2533) และ 1.88 คน (พ.ศ. 2543) ประชากรในเขตเมืองและเขตชนบทมีระดับภาวะเจริญพันธุ์ที่ไม่แตกต่างกันมากและขนาดครอบครัวที่ต้องการใกล้เคียงกันมากประมาณ 2 คน ทั้งนี้เป็นผลมาจากบริการคุมกำเนิดที่สะดวกและทั่วถึงทั้งในเขตเมืองและเขตชนบท

ตารางที่ 7.5 จำนวนบุตรเกิดรอดเฉลี่ยจำแนกตามภาค พ.ศ. 2523 – 2543

ภาค	พ.ศ. 2523	พ.ศ. 2533	พ.ศ. 2543
ทั่วราชอาณาจักร	3.34	2.36	1.88
กรุงเทพมหานคร	2.65	1.84	1.51
ภาคกลาง (ไม่รวม กทม.)	3.18	2.15	1.66
ภาคเหนือ	3.08	2.11	1.78
ภาคตะวันออกเฉียงเหนือ	3.74	2.68	2.06
ภาคใต้	3.48	2.66	2.17

ที่มา: ตัวชี้วัดที่สำคัญทางด้านประชากรฯ 2545, 2 – 15

เมื่อพิจารณาภาวะเจริญพันธุ์ในระดับภาค พบว่ามีรูปแบบคล้ายคลึงกับระดับประเทศและมีความแตกต่างกันเล็กน้อยระหว่างภาค กล่าวคือ กรุงเทพมหานคร ภาคกลาง และภาคเหนือ อัตราเจริญพันธุ์รวมมีระดับต่ำกว่าอัตราการแทนที่ ส่วนภาคตะวันออกเฉียงเหนือและภาคใต้อยู่ในระดับใกล้เคียงกับอัตราการแทนที่ การลดลงของภาวะเจริญพันธุ์เกิดจากการพัฒนาเศรษฐกิจและสังคม ทำให้ความต้องการบุตรลดลง สัดส่วนของสตรีที่ไม่สมรสสูงขึ้นและแต่งงานช้าลง รวมทั้งการให้บริการวางแผนครอบครัวที่ได้ผล (กุศล สุทธธาดา 2538, 2)

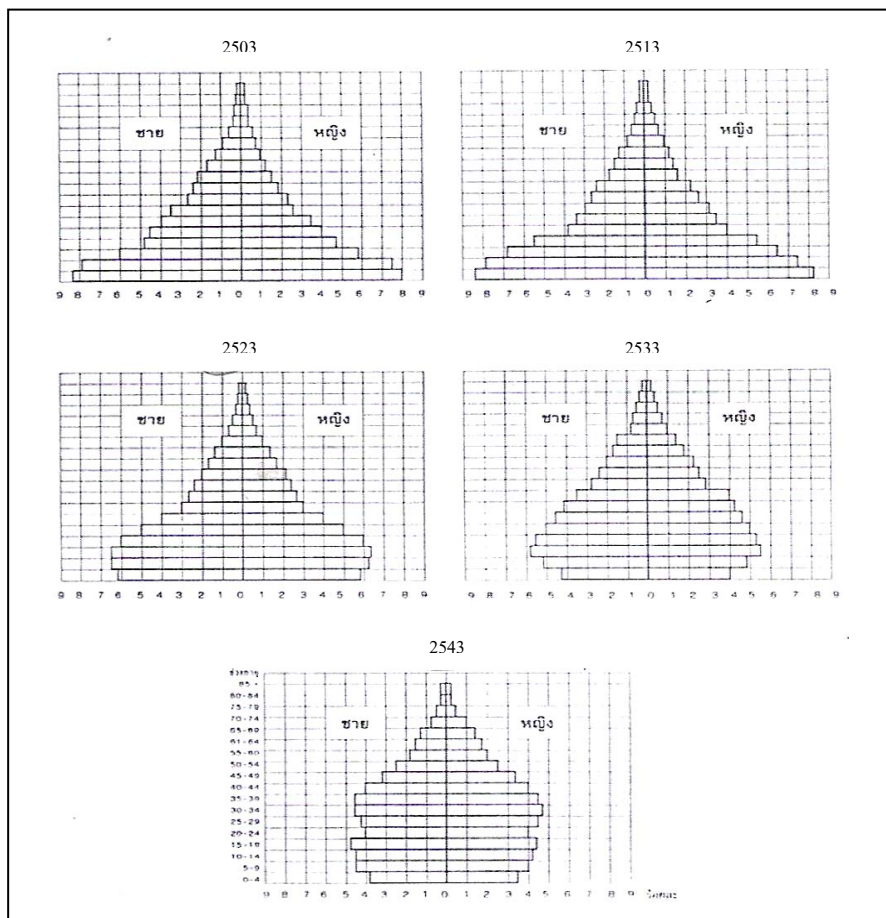
การลดลงของภาวะเจริญพันธุ์อย่างรวดเร็วส่งผลถึงการเปลี่ยนแปลงทางด้านขนาดประชากร นอกจากจะทำให้ประชากรเพิ่มขึ้นช้าลงแล้ว ยังส่งผลให้สตรีที่อยู่ในวัยเจริญพันธุ์ (อายุ 15 – 49 ปี) ลดลง ในปี พ.ศ. 2543 สตรีในวัยเจริญพันธุ์มีร้อยละ 29.3 ของประชากรทั้งประเทศและจะลดลงไปอีกในอนาคตซึ่งจะส่งผลกระทบต่ออัตราเพิ่มประชากรลดลงด้วย

## 5.2 พิระมิตประชากร

นอกจากการเปลี่ยนแปลงขนาดประชากรแล้ว การลดลงของภาวะเจริญพันธุ์ยังมีผลต่อโครงสร้างอายุของประชากรอีกด้วย หากคงค่าอัตราเจริญพันธุ์ที่ระดับการแทนที่ หรือการเจริญพันธุ์ที่มีบุตรพอจะทดแทนตนเองได้พอดีตลอดไปแล้วจะเกิดการเปลี่ยนแปลงโครงสร้างอายุเข้าสู่สภาวะสมดุล หรืออัตราเกิดและอัตราการตายจะมีค่าเท่ากันทำให้อัตราเพิ่มประชากรเป็นศูนย์ ขนาดของประชากรก็จะคงตัว แต่สิ่งที่เกิดขึ้นคืออัตราเจริญพันธุ์ที่มีค่าไม่ถึง 2 ซึ่งทำให้สัดส่วนของประชากรในวัยเด็กลดลง ในขณะที่สัดส่วนของผู้สูงอายุเพิ่มขึ้น

พิระมิตประชากรของประเทศไทย พ.ศ. 2503 – 2543 (ภาพที่ 7.3) สะท้อนให้เห็นถึงการเปลี่ยนแปลงโครงสร้างอายุของประชากร โดยเฉพาะสัดส่วนประชากรวัยเด็กซึ่งมีอายุตั้งแต่ 0 – 14 ปี ใน พ.ศ. 2503 ประชากรกลุ่มนี้มีร้อยละ 43.1 และเพิ่มสูงขึ้นเป็นร้อยละ 45.1 ใน พ.ศ. 2513 การที่ประชากรวัยเด็กมีสัดส่วนสูงมาก เนื่องจากอัตราเจริญพันธุ์รวมที่สูงมากในช่วงเวลานั้น รูปพิระมิตประชากรจึงมีฐานกว้างมาก ต่อมาใน พ.ศ. 2523 ประชากรวัยเด็กมีสัดส่วนลดลงเหลือเพียงร้อยละ 38.3 ประชากรวัยทำงาน (อายุ 15 – 59 ปี) เพิ่มจากร้อยละ 49.1 ใน พ.ศ. 2513 เป็นร้อยละ 56.2 สำหรับประชากรสูงอายุมีร้อยละ 5.5 ภาวะเจริญพันธุ์ที่ลดลงในช่วง พ.ศ. 2513 – 2523 มีผลทำให้ประชากรวัยเด็กมีน้อยลง ในขณะที่เดียวกันประชากรที่เคยอยู่ในวัย





ภาพที่ 7.3 พีระมิดประชากรของประเทศไทย พ.ศ. 2503 – 2543

ที่มา: อักษรานุกรมภูมิศาสตร์ไทย เล่ม 1, 2545, 390

การลดลงของสัดส่วนประชากรวัยเด็กในช่วงประมาณ 3 ทศวรรษที่ผ่านมา ทำให้เกิดผลดีในแง่ที่ว่าประชากรวัยทำงานมีสัดส่วนสูงมากขึ้นเมื่อเปรียบเทียบกับประชากรในวัยเด็ก แต่ก็มีข้อเสียคือหากภาวะเจริญพันธุ์ยังคงต่ำอยู่ต่อไปเช่นนี้เป็นเวลานาน ในที่สุดสัดส่วนของประชากรวัยทำงานก็จะค่อย ๆ ลดน้อยลงกว่าเดิม แต่จะไปเพิ่มมากขึ้นในกลุ่มของประชากรวัยสูงอายุซึ่งเป็นกลุ่มที่เป็นภาระของประเทศ

เมื่อพิจารณาถึงอัตราส่วนการเป็นภาระ หรือการที่ประชากรวัยแรงงานอายุ 15 – 59 ปี ต้องรับภาระประชากรในวัยอื่น ๆ (ตารางที่ 7.6) พบว่า อัตราส่วนการเป็นภาระรวมใน พ.ศ. 2543 เท่ากับ 51.2 กล่าวคือ ประชากรที่อยู่ในวัยทำงาน 100 คน ต้องรับภาระเลี้ยงดูเด็กและคนชรา 51 คน อัตราส่วนนี้มีแนวโน้มลดลงจากปี พ.ศ. 2533 เล็กน้อย เนื่องจากการลดลงของประชากรวัยเด็กและการเพิ่มขึ้นของสัดส่วนประชากรวัยทำงาน อย่างไรก็ตามถ้าพิจารณาโดยละเอียดพบว่า อัตราส่วนการเป็นภาระวัยชราสูงขึ้นกว่าเดิมจาก 11.7 ใน พ.ศ. 2533 เป็น 14.4 ใน พ.ศ. 2543 นอกจากนี้มีความแตกต่างระหว่างเขตเมืองกับเขตชนบท และระหว่างภาคต่าง ๆ กล่าวคือ อัตราส่วนการเป็นภาระในเขตเทศบาลต่ำกว่านอกเขตเทศบาล ภาคตะวันออกเฉียงเหนือและภาคใต้มีอัตราส่วนการเป็นภาระสูงกว่าภาคอื่น ๆ มาโดยตลอด

### 5.3 ประชากรสูงอายุ

ในช่วงระหว่างปีสามะโน พ.ศ. 2503 – 2533 จำนวนประชากรทั้งประเทศมีเพิ่มขึ้นประมาณ 2 เท่า โดยเพิ่มจาก 26.3 ล้านคน เป็น 54.5 ล้านคน ในขณะที่ผู้สูงอายุในช่วงเวลาเดียวกันมีจำนวนเพิ่มมากขึ้นเป็น 3 เท่า โดยเพิ่มจาก 1.2 ล้านคน เป็นประมาณ 3.9 ล้านคน จากการคาดคะเนประชากร พ.ศ. 2541 – 2568 พบว่าประชากรสูงอายุจะมีสัดส่วนเพิ่มสูงเกินกว่าร้อยละ 10 ของประชากรทั้งหมดของประเทศภายในปี พ.ศ. 2553 (ตารางที่ 7.7) และเมื่อถึง พ.ศ. 2568 ประชากรสูงอายุจะมีประมาณ 13.8 ล้านคนหรือร้อยละ 20 สำหรับสัดส่วนประชากรสูงอายุวัยปลาย (80 ปีขึ้นไป) ต่อประชากรทั้งหมดก็มีแนวโน้มสูงขึ้นเรื่อย ๆ เช่นเดียวกัน คือเพิ่มจากร้อยละ 0.6 ใน พ.ศ. 2541 เป็นร้อยละ 1.0 ใน พ.ศ. 2553 และร้อยละ 1.7 ใน พ.ศ. 2568 นอกจากนี้ยังมีการคาดคะเนว่าประชากรรุ่นเกิดล้าน (หรือประชากรที่เกิดระหว่าง พ.ศ. 2506 – 2526 ซึ่งมีจำนวนเกิดสูงเกินล้านคน) จะเริ่มเข้าสู่วัยสูงอายุใน พ.ศ. 2566

ตารางที่ 7.6 อัตราร้อยละของประชากรจำแนกตามหมวดอายุและอัตราส่วนการเป็นภาระจำแนกตามภาค พ.ศ. 2533 – 2543

ภาค	2533				2538				2543			
	หมวดอายุ <sup>1</sup>			อัตราส่วน การเป็น ภาระ <sup>2</sup>	หมวดอายุ			อัตราส่วน การเป็น ภาระ	หมวดอายุ			อัตราส่วน การเป็น ภาระ
	0-14 ปี	15-59 ปี	60 ปี ขึ้นไป		0-14 ปี	15-59 ปี	60 ปี ขึ้นไป		0-14 ปี	15-59 ปี	60 ปี ขึ้นไป	
ทั่วราชอาณาจักร	29.2	63.4	7.4	57.7	27.9	64.0	8.1	56.2	24.4	66.1	9.5	51.2
ในเขตเทศบาล	23.3	70.3	6.4	42.2	24.5	68.1	7.4	46.9	20.3	70.7	9.0	41.4
นอกเขตเทศบาล	30.6	61.8	7.6	61.8	28.7	63.0	8.3	58.7	25.9	64.5	9.6	55.0
กรุงเทพมหานคร	21.5	72.5	6.0	37.9	21.8	71.6	6.6	39.7	17.5	74.1	8.4	34.9
ภาคกลาง (ไม่รวม กทม.)	27.0	64.4	8.6	55.4	25.3	65.4	9.3	52.9	22.1	68.0	9.9	47.0
ภาคเหนือ	26.8	64.8	8.4	54.4	25.5	65.0	9.5	53.8	23.0	66.2	10.8	51.0
ภาคตะวันออกเฉียงเหนือ	33.1	60.5	6.4	65.2	31.1	61.7	7.2	62.1	26.9	64.6	8.5	54.7
ภาคใต้	32.5	60.0	7.5	66.9	32.4	59.8	7.8	67.2	27.3	63.0	9.7	58.7

หมายเหตุ: 1/ หมวดอายุ 3 หมวด รวมเป็นร้อยละ 100.0

2/ ต่อประชากรอายุ 15 – 59 ปี 100 คน

ที่มา: 1. รายงานลักษณะประชากรจากการสำรวจการเปลี่ยนแปลงของประชากร พ.ศ. 2538 – 2539, 10

2. ตัวชี้วัดที่สำคัญทางด้านประชากรและที่อยู่อาศัยฯ 2545, 2 – 15

ตารางที่ 7.7 จำนวนและสัดส่วนของประชากรสูงอายุ (60 ปีขึ้นไป) และประชากรสูงอายุวัย  
 ปลาย (80 ปีขึ้นไป) จากการคาดคะเนประชากร พ.ศ. 2541 – 2568

หน่วย : พันคน

พ.ศ.	ประชากรทั้งหมด	60 ปี ขึ้นไป		80 ปี ขึ้นไป	
		จำนวน	ร้อยละ	จำนวน	ร้อยละ
2541	60,757.0	5,240.9	8.6	345.8	0.6
2543	62,056.2	5,558.7	9.0	361.6	0.6
2548	64,845.2	6,348.0	9.8	482.0	0.7
2553	67,004.1	7,441.0	11.1	675.6	1.0
2558	68,645.9	9,127.1	13.3	868.9	1.3
2563	69,901.0	11,308.8	16.2	1,026.2	1.5
2568	70,767.9	13,890.9	19.6	1,195.1	1.7

ที่มา: ดัดแปลงจากปราชญ์ ประชาทกุล และคณะ 2542, 51

และช่วงเวลา 2 – 3 ทศวรรษหลังจากนั้นสังคมไทยจะเป็นสังคมผู้สูงอายุอย่างแท้จริง (ปราชญ์  
 ประชาทกุล และคณะ 2548, 18)

จากสำมะโนประชากรและเคหะ พ.ศ. 2543 ประเทศไทยมีจำนวนผู้สูงอายุถึง 5.8 ล้าน  
 คน จำนวนผู้สูงอายุที่เป็นหญิงมีมากกว่าผู้สูงอายุชาย อาจเป็นเพราะผู้สูงอายุที่เป็นหญิงมีความ  
 ยืนยาวของชีวิตมากกว่าผู้สูงอายุชาย อายุคาดเฉลี่ยเมื่อแรกเกิดของชายและหญิง คือ 69.97  
 และ 74.99 ปี ตามลำดับ ส่วนอายุคาดเฉลี่ยเมื่ออายุ 60 ปีของชายคือ 20.29 ของหญิงคือ  
 23.89 ปี (สถิติสาธารณสุข พ.ศ. 2544, 22) เมื่อพิจารณาการกระจายรายภาค พบว่าภาคเหนือ  
 เป็นภาคที่มีผู้สูงอายุสูงสุด คือร้อยละ 10.8 และกรุงเทพมหานครมีสัดส่วนของผู้สูงอายุต่ำสุดคือ  
 ร้อยละ 8.4 (ตารางที่ 7.7)

การศึกษาลักษณะทางสังคมของผู้สูงอายุ พบว่า ผู้สูงอายุส่วนใหญ่อยู่ในครัวเรือนที่มีสมาชิก 2 – 3 คน แต่มีผู้สูงอายุที่อาศัยอยู่คนเดียวประมาณร้อยละ 5.5 ผู้สูงอายุที่เป็นหัวหน้าครัวเรือนมีร้อยละ 60.2 โดยผู้สูงอายุชายมีสัดส่วนการเป็นหัวหน้าครัวเรือนสูงกว่าหญิง 2 เท่า ด้านสถานภาพสมรส ผู้สูงอายุส่วนใหญ่ยังคงอยู่กับคู่สมรส (ร้อยละ 60) ขณะที่กว่า 1 ใน 3 เป็นหม้าย (ร้อยละ 35.3) มีเพียงร้อยละ 2.4 ที่เป็นโสด ในด้านการศึกษา ประมาณร้อยละ 63 ของผู้สูงอายุมีการศึกษาเพียงระดับประถมศึกษา โดยผู้สูงอายุชายมีสัดส่วนสูงกว่าหญิงในเกือบทุกระดับการศึกษา

ลักษณะทางเศรษฐกิจของผู้สูงอายุ พบว่า ร้อยละ 33.6 ของผู้สูงอายุเป็นผู้มีงานทำโดยผู้สูงอายุชายมีงานทำมากกว่าหญิงเกือบ 2 เท่า งานที่ผู้สูงอายุทำส่วนใหญ่เป็นงานในภาคเกษตรกรรม (ร้อยละ 66.1) เนื่องจากรูปแบบการประกอบอาชีพของประชากรไทยยังคงเป็นอาชีพเกษตรกรรม งานนอกภาคเกษตรกรรมที่ผู้สูงอายุทำนั้นส่วนใหญ่เป็นงานด้านพาณิชยกรรมและการผลิต ผู้สูงอายุที่มีงานทำส่วนใหญ่เป็นผู้ประกอบธุรกิจส่วนตัว และมีผู้สูงอายุไม่น้อยที่มีสถานภาพการทำงานเป็นลูกจ้างเอกชน สำหรับรายได้เฉลี่ยของผู้มีงานทำส่วนใหญ่ไม่เกิน 2,000 บาท ในกลุ่มรายได้ต่ำมีสัดส่วนผู้หญิงมากกว่า แต่ในกลุ่มรายได้ตั้งแต่ 4,000 บาทขึ้นไปมีสัดส่วนผู้ชายมากกว่า

ผลการศึกษาภาวะสุขภาพของผู้สูงอายุใน พ.ศ. 2544 พบว่าร้อยละ 35.5 มีการเจ็บป่วยโดยผู้สูงอายุหญิงมีแนวโน้มของการเจ็บป่วยสูงกว่าชาย กลุ่มโรคที่ผู้สูงอายุเป็นมากที่สุด คือโรคระบบทางเดินหายใจ โรคระบบกล้ามเนื้อ เส้นเอ็น กระดูก และโรคหลอดเลือดหัวใจ ซึ่งทั้งผู้สูงอายุชายและหญิงมีรูปแบบไม่แตกต่างกัน สำหรับค่ารักษาพยาบาลผู้สูงอายุส่วนใหญ่ (ร้อยละ 80) ได้รับสวัสดิการค่ารักษาพยาบาลจากบัตรสงเคราะห์ บัตรประกันสุขภาพ และสวัสดิการข้าราชการหรือข้าราชการบำนาญ

## 6. การย้ายถิ่น

การย้ายถิ่นเป็นตัวแปรสำคัญในการศึกษาการกระจายของประชากรและกระบวนการพัฒนาประเทศ ในปัจจุบันอัตราการเพิ่มของประชากรไทยลดลงมากแล้ว การย้ายถิ่นของประชากรจึงมีความสำคัญต่อความแตกต่างของการเพิ่มของประชากร ระหว่างเขตเมืองและเขตชนบท ระหว่างจังหวัด และระหว่างภาคในประเทศ ข้อมูลเกี่ยวกับการย้ายถิ่นซึ่งสำรวจโดยสำนักงานสถิติแห่งชาติแบ่งออกเป็นกรย้ายถิ่นในช่วง 5 ปี ก่อนวันสำมะโน (อายุตั้งแต่ 5 ปีขึ้นไป)

## 6.1 จำนวนผู้ย้ายถิ่น

ระดับการย้ายถิ่นในประเทศไทยโดยส่วนรวมค่อนข้างต่ำ ประชากรที่มีอายุตั้งแต่ 5 ปีขึ้นไปและย้ายถิ่นอย่างน้อยหนึ่งครั้งในช่วงเวลา 5 ปีก่อนสำมะโน พ.ศ. 2533 ทั้งประเทศรวม 4,026,100 คน หรือร้อยละ 8.0 ของประชากรรวมอายุ 5 ปีขึ้นไป อัตราร้อยละของผู้ย้ายถิ่นจำแนกตามภาคสูงสุดอยู่ที่กรุงเทพมหานคร (ร้อยละ 13.3) รองลงไปได้แก่ ภาคกลาง (ร้อยละ 11.7) ภาคใต้ (ร้อยละ 7.5) ภาคเหนือ (ร้อยละ 6.6) และภาคตะวันออกเฉียงเหนือ (ร้อยละ 5.0)

ต่อมาใน พ.ศ. 2543 จากสำมะโนประชากรและเคหะพบว่า ประชากรที่ย้ายถิ่นภายในเวลา 5 ปี รวมทั้งสิ้น 3,823,840 คน หรือร้อยละ 6.2 ของประชากรทั้งหมด เมื่อพิจารณาจำนวนผู้ย้ายถิ่นแยกรายภาคพบว่า ภาคกลางมีสัดส่วนผู้ย้ายถิ่นสูงสุด คือร้อยละ 11.5 รองลงมาคือ กรุงเทพมหานคร (ร้อยละ 8.2) ภาคใต้ (ร้อยละ 6.4) ภาคเหนือ (ร้อยละ 4.3) และภาคตะวันออกเฉียงเหนือ (ร้อยละ 3.1)

จากอัตราร้อยละของผู้ย้ายถิ่นในกรุงเทพมหานครและภูมิภาคอื่น ๆ จะเห็นได้ว่า กรุงเทพมหานครและภาคกลางมีผู้ย้ายถิ่นเป็นสัดส่วนสูงกว่าภาคอื่น ๆ และภาคตะวันออกเฉียงเหนือมีผู้ย้ายถิ่นต่ำที่สุดทั้งใน พ.ศ. 2533 และ พ.ศ. 2543 นอกจากนี้ยังมีแนวโน้มการลดลงของสัดส่วนผู้ย้ายถิ่นในทุกภูมิภาค

## 6.2 ประเภทและทิศทางการย้ายถิ่น

### 6.2.1 สำมะโนประชากรและเคหะ พ.ศ. 2533

ใน พ.ศ. 2533 พิจารณาจากภาคที่อยู่ปัจจุบันของผู้ย้ายถิ่น (ตารางที่ 7.8) พบว่าในระดับประเทศร้อยละ 31.3 ย้ายภายในจังหวัดที่อยู่ ร้อยละ 19.1 ย้ายภายในภาคเดียวกัน ร้อยละ 37.7 ย้ายระหว่างภาค และร้อยละ 11.9 ย้ายจากต่างประเทศและไม่ทราบสถานที่อยู่ก่อนย้าย ในระดับภาค ภาคกลางมีผู้ย้ายระหว่างภาคมากกว่าแบบอื่น ๆ (ร้อยละ 42.6) ในขณะที่

สำหรับการย้ายระหว่างภาคซึ่งเป็นประเภทของการย้ายถิ่นที่มีสัดส่วนสูงสุด กรุงเทพมหานครมีผู้ย้ายถิ่นมากที่สุดและมาจากทุกภาค โดยเฉพาะภาคตะวันออกเฉียงเหนือ และภาคกลาง จุดหมายปลายทางที่สำคัญรองลงมาคือ ภาคกลางซึ่งมีผู้ย้ายถิ่นเข้ามาจากภาคตะวันออกเฉียงเหนือและกรุงเทพมหานครมากกว่าภาคอื่น ภาคเหนือรับผู้ย้ายถิ่นจากภาคตะวันออกเฉียงเหนือมากกว่าภาคกลางและกรุงเทพมหานครเล็กน้อย ภาคตะวันออกเฉียงเหนือมีประชากรจากกรุงเทพมหานครและภาคกลางย้ายเข้าไปอยู่มาก ส่วนภาคใต้ผู้ย้ายถิ่นเข้าส่วนใหญ่มาจากภาคตะวันออกเฉียงเหนือและกรุงเทพมหานคร

กรุงเทพมหานครเป็นศูนย์กลางรับผู้ย้ายถิ่นสุทธิ (ผู้ย้ายถิ่นเข้า – ผู้ย้ายถิ่นออก) จากทุกภาค กล่าวคือ แม้ว่ากรุงเทพมหานครรับผู้ย้ายถิ่นเข้าจากภาคอื่น ๆ มาก แต่ก็มีปริมาณการย้ายออกจากกรุงเทพมหานครมากเช่นกัน โดยเฉพาะอย่างยิ่งการย้ายเข้าสู่ภาคกลาง ภาคกลางรับผู้ย้ายถิ่นสุทธิมากเป็นอันดับสองรองจากกรุงเทพมหานคร ส่วนใหญ่เป็นการย้ายมาจากภาคตะวันออกเฉียงเหนือและภาคเหนือ สำหรับภาคตะวันออกเฉียงเหนือ ภาคเหนือ และภาคใต้มีการย้ายถิ่นสุทธิเป็นลบ (ผู้ย้ายถิ่นออกมากกว่าผู้ย้ายถิ่นเข้า) ภาคตะวันออกเฉียงเหนือเป็นภาคที่มีปัญหาเกี่ยวกับเศรษฐกิจมากที่สุดและเป็นภาคที่ดึงดูดใจผู้ย้ายถิ่นน้อยที่สุด จึงทำให้มีผู้ย้ายถิ่นออกมากที่สุด โดยเฉพาะการย้ายไปสู่กรุงเทพมหานครและภาคกลาง ภาคเหนือสูญเสียผู้ย้ายถิ่นออกสุทธิให้ทุกภาค ยกเว้นรับผู้ย้ายถิ่นสุทธิจากภาคตะวันออกเฉียงเหนือ ภาคใต้สูญเสียผู้ย้ายถิ่นให้แก่กรุงเทพมหานครและภาคกลางมากกว่าการรับผู้ย้ายถิ่นสุทธิจากภาคตะวันออกเฉียงเหนือ และภาคเหนือ (รายงานเชิงวิเคราะห์ ฉบับที่ 1, 2533)

ตารางที่ 7.8 อัตราร้อยละของผู้ย้ายถิ่น จำแนกตามสภาพการย้ายถิ่นและภาคที่อยู่ปัจจุบัน พ.ศ. 2533 และ พ.ศ. 2540

ภาคที่อยู่ในปัจจุบัน	จำนวนผู้ย้ายถิ่น	ย้ายภายในจังหวัดที่อยู่	ย้ายภายในภาคเดียวกัน	ย้ายระหว่างภาค	ย้ายจากต่างประเทศและไม่ทราบ
<b>พ.ศ. 2533</b>					
ทั่วราชอาณาจักร	4,026,100	31.3	19.1	37.7	11.9
กรุงเทพมหานคร	732,300	-	-	87.2	12.8
ภาคกลาง (ไม่รวม กทม.)	1,313,500	29.2	19.2	42.6	9.0
ภาคเหนือ	642,000	40.4	20.2	19.9	19.5
ภาคตะวันออกเฉียงเหนือ	863,200	47.9	31.0	12.6	8.5
ภาคใต้	475,100	42.7	25.4	17.6	14.3
<b>พ.ศ. 2540</b>					
ทั่วราชอาณาจักร	3,159,069	34.9	16.6	46.7	1.8
กรุงเทพมหานคร	196,838	-	-	96.5	3.5
ภาคกลาง (ไม่รวม กทม.)	1,082,539	44.8	14.5	40.2	0.5
ภาคเหนือ	407,551	36.4	19.7	41.7	2.2
ภาคตะวันออกเฉียงเหนือ	1,042,556	22.2	16.0	59.2	2.6
ภาคใต้	429,579	55.5	28.0	14.6	1.8

- ที่มา: 1. รายงานเชิงวิเคราะห์ฉบับที่ 1 การย้ายถิ่น สำมะโนประชากรและเคหะ พ.ศ. 2533, 14  
 2. รายงานผลการสำรวจการย้ายถิ่นของประชากร พ.ศ. 2540, 16

ปฏิสัมพันธ์ระหว่างภาคอาจพิจารณาจากกระแสการย้ายถิ่นระหว่างภาคดังกล่าวข้างต้น ปรากฏว่ากระแสการย้ายถิ่นระหว่างภาคที่ใหญ่ที่สุดคือกรุงเทพมหานครกับภาคตะวันออกเฉียงเหนือ รองลงมาคือภาคกลางกับภาคตะวันออกเฉียงเหนือ และกรุงเทพมหานครกับภาคกลาง เนื่องจากการเติบโตทางเศรษฐกิจ การค้าและการคมนาคมระหว่างภาคกลางและภาคอื่นๆ ซึ่งสะดวก มีส่วนสำคัญทำให้แรงงานและทรัพยากรจากภาคต่าง ๆ หลั่งไหลเข้าสู่กรุงเทพมหานครและภาคกลางมากกว่าภาคอื่นๆ ระยะทางนับว่ามีความสำคัญต่อกระแสการย้ายถิ่น เห็นได้จากกระแสการย้ายถิ่นระหว่างภาคใต้กับภาคเหนือ และภาคใต้กับภาค



การย้ายถิ่นใน พ.ศ. 2533 เป็นการย้ายถิ่นเข้าสู่เขตเมืองร้อยละ 36.0 และเข้าสู่เขตชนบทร้อยละ 64.0 ผลจากการพัฒนาเศรษฐกิจและสังคมที่เพิ่มขึ้นในเขตเมืองทำให้กระแสการย้ายถิ่นเข้าสู่เขตเมืองเพิ่มขึ้นจากเดิม (ร้อยละ 23.0 และร้อยละ 34.8 ใน พ.ศ. 2513 และ 2523) ในทางกลับกันกระแสการย้ายถิ่นเข้าเขตชนบทมีแนวโน้มลดลงจากร้อยละ 77.0 ใน พ.ศ. 2513 และร้อยละ 65.2 ใน พ.ศ. 2523 การย้ายถิ่นเข้าสู่เขตเมืองมีต้นทางจากเขตชนบทมากกว่าจากเขตเมืองเล็กน้อย (ร้อยละ 18.4 และ 13.5 ตามลำดับ) สำหรับการย้ายถิ่นเข้าสู่เขตชนบทส่วนมากเป็นการย้ายระหว่างเขตชนบท (ร้อยละ 40.9) แม้ว่ามีแนวโน้มลดลงเรื่อย ๆ และเป็นต้นทางจากเขตเมืองมากขึ้นตั้งแต่ พ.ศ. 2513

#### 6.2.2 การสำรวจการย้ายถิ่นของประชากร พ.ศ. 2540

ผลการสำรวจการย้ายถิ่นของประชากรในช่วง 2 ปี ก่อนการสำรวจเมื่อ พ.ศ. 2540 พบว่ามีผู้ย้ายถิ่น จำนวน 3,159,069 คน ภาคกลางมีสัดส่วนของผู้ย้ายถิ่นสูงสุดในขณะที่กรุงเทพมหานครมีสัดส่วนของผู้ย้ายถิ่นต่ำสุด เมื่อพิจารณาประเภทการย้ายถิ่น มีการย้ายถิ่นระหว่างภาคร้อยละ 46.7 ย้ายภายในจังหวัดเดียวกับที่อยู่ร้อยละ 34.9 และย้ายระหว่างจังหวัดภายในภาคเดียวกันร้อยละ 16.6 (ตารางที่ 7.8)

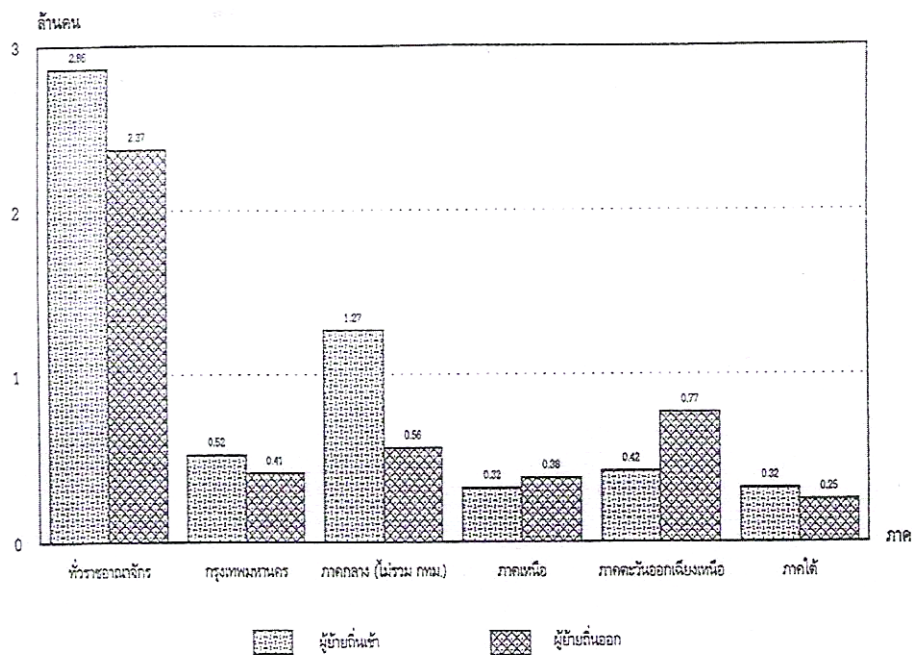
กรุงเทพมหานครมีผู้ย้ายถิ่นระหว่างภาคสูงสุด (ร้อยละ 96.5) ภาคกลางมีผู้ย้ายถิ่นภายในจังหวัด และย้ายถิ่นระหว่างภาคในสัดส่วนใกล้เคียงกัน ภาคเหนือก็มีรูปแบบคล้ายกับภาคกลาง ผู้ย้ายถิ่นที่อาศัยอยู่ในภาคตะวันออกเฉียงเหนือย้ายถิ่นระหว่างภาคเป็นอัตราร้อยละสูงสุด (ร้อยละ 59.2) ในทางกลับกันภาคใต้มีการย้ายถิ่นภายในจังหวัดที่อยู่ร้อยละ 55.5 ซึ่งสูงกว่าภาคอื่น ๆ

กระแสการย้ายถิ่นระหว่างภาคจากการสำรวจใน พ.ศ. 2540 มีความคล้ายคลึงกับกระแสการย้ายถิ่นในสามะโน พ.ศ. 2533 กล่าวคือ กระแสที่ใหญ่ที่สุดคือระหว่างกรุงเทพมหานครกับภาคตะวันออกเฉียงเหนือ รองลงมาคือภาคกลางกับภาคตะวันออกเฉียงเหนือ และกรุงเทพมหานครกับภาคกลาง เมื่อพิจารณาการย้ายถิ่นสุทธิของแต่ละภาค พบว่าการย้ายถิ่นสุทธิของภาคตะวันออกเฉียงเหนือ ภาคกลาง และภาคเหนือมีผลเป็นบวก แต่กรุงเทพมหานครและภาคใต้มีผลเป็นลบ ซึ่งน่าจะมีสาเหตุมาจากการอพยพจากภาคต่าง ๆ มายังกรุงเทพมหานครเพื่อหางานทำในช่วงหน้าแล้ง แต่เมื่อถึงฤดูทำนา ซึ่งเป็นช่วงที่ทำ

การย้ายถิ่นระหว่างเขตเมืองและเขตชนบทใน พ.ศ. 2540 ส่วนใหญ่ เป็นการย้ายเข้าสู่เขตชนบท (ร้อยละ 78.7) โดยการย้ายระหว่างชนบทด้วยกันและจากเขตเมืองสู่เขตชนบท มีสัดส่วนใกล้เคียงกัน คือร้อยละ 39.5 และ 37.2 ตามลำดับ ส่วนการย้ายถิ่นเข้าสู่เขตเมืองมีต้นทางจากเขตชนบทสูงเกือบ 2 เท่าของการย้ายระหว่างเขตเมืองด้วยกัน (ร้อยละ 13.4 และ 7.2 ตามลำดับ) รูปแบบการย้ายระหว่างเขตเมืองและเขตชนบทเช่นนี้แตกต่างไปจากที่พบใน พ.ศ. 2533

#### 6.2.3 สัมมะโนประชากรและเคหะ พ.ศ. 2543

จากสัมมะโนประชากรและเคหะ พ.ศ. 2543 ผู้ย้ายถิ่นเข้าสู่ภาคกลางมีจำนวนมากกว่าภาคอื่น ๆ อย่างเห็นได้ชัด ส่วนผู้ย้ายถิ่นออกจากภาคตะวันออกเฉียงเหนือมีจำนวนสูงสุด จากภาพที่ 7.4 ซึ่งแสดงจำนวนผู้ย้ายถิ่นเข้าและออกรายภาค แสดงว่า ภาคกลาง กรุงเทพมหานครและภาคใต้มีการย้ายถิ่นสุทธิเป็นบวก หรือ ผู้ย้ายถิ่นเข้ามามากกว่าผู้ย้ายถิ่นออก สำหรับภาคตะวันออกเฉียงเหนือและภาคเหนือมีการย้ายถิ่นสุทธิเป็นลบ เมื่อพิจารณาในรายละเอียดพบว่าจังหวัดในภาคกลางที่มีปริมาณการย้ายถิ่นสุทธิมากและเป็นบวก คือ จังหวัดที่เป็นเขตปริมณฑลของกรุงเทพมหานคร เช่น ปทุมธานี สมุทรปราการ นนทบุรี สมุทรสาคร เป็นต้น ในภาคใต้จังหวัดที่มีการย้ายถิ่นสุทธิมากได้แก่ ภูเก็ต สงขลา และสุราษฎร์ธานี ส่วนนครศรีธรรมราชและพัทลุงมีการย้ายถิ่นออกมากกว่าย้ายถิ่นเข้า ภาคเหนือแม้ว่าโดยรวมมีการย้ายถิ่นสุทธิเป็นลบ แต่มีอยู่ 4 จังหวัดที่จำนวนผู้ย้ายถิ่นเข้ามาสูงกว่าผู้ย้ายถิ่นออกเรียงตามลำดับ ได้แก่ เชียงใหม่ ตาก แม่ฮ่องสอนและลำพูน ตารางที่ 7.9 แสดงจังหวัดที่มีผู้ย้ายถิ่นเข้าและออกสูงสุด 10 อันดับโดยไม่รวมกรุงเทพมหานคร สำหรับจังหวัดที่มีผู้ย้ายถิ่นเข้ามาจำนวนมากใหญ่อยู่ในภาคกลาง ในขณะที่จังหวัดที่มีผู้ย้ายถิ่นออกมากเกือบทั้งหมดอยู่ในภาคตะวันออกเฉียงเหนือ



ภาพที่ 7.4 จำนวนผู้ย้ายถิ่นเข้าและผู้ย้ายถิ่นออก ทั่วราชอาณาจักร กรุงเทพมหานครและภาค พ.ศ. 2543

ที่มา: รายงานสรุปข้อมูลการย้ายถิ่นของประชากรไทยรายจังหวัดจากสำมะโนประชากรและเคหะ พ.ศ. 2543, แผนภูมิที่ 1

ถึงแม้ว่ายังไม่มีรายงานวิเคราะห์ประเภทและทิศทางของการย้ายถิ่นจากสำมะโนประชากรและเคหะ พ.ศ. 2543 จากการคำนวณเบื้องต้นพบว่า การย้ายถิ่นภายในจังหวัดที่อยู่ปัจจุบันโดยรวมทั้งประเทศคิดเป็นร้อยละ 24.1 ผู้ย้ายถิ่นระหว่างภาคมีสัดส่วนใกล้เคียงกับที่พบใน พ.ศ. 2533 กล่าวคือ กรุงเทพมหานครร้อยละ 87.3 ภาคกลางร้อยละ 48.7 ภาคเหนือร้อยละ 22.3 ภาคตะวันออกเฉียงเหนือร้อยละ 20.3 และภาคใต้อ้อยละ 19.6 กระแสการย้ายถิ่นหลักเปลี่ยนแปลงจากเดิมเล็กน้อย กระแสหลักคือระหว่างกรุงเทพมหานครและภาคกลาง รองลงมาคือระหว่างภาคตะวันออกเฉียงเหนือกับภาคกลางและระหว่างภาคตะวันออกเฉียงเหนือกับกรุงเทพมหานคร

ตารางที่ 7.9 ผู้ย้ายถิ่น เข้า – ออก 10 จังหวัดสูงสุดจากสำมะโนประชากรและเคหะ พ.ศ. 2543  
(ไม่รวมกรุงเทพมหานคร)

อันดับ	ผู้ย้ายถิ่นเข้า <sup>1</sup>		ผู้ย้ายถิ่นออก <sup>2</sup>	
	จังหวัด	จำนวน	จังหวัด	จำนวน
1	สมุทรปราการ	175,178	นครราชสีมา	84,319
2	ปทุมธานี	167,357	ขอนแก่น	68,376
3	นนทบุรี	152,318	อุบลราชธานี	62,213
4	ชลบุรี	136,645	นครศรีธรรมราช	61,829
5	สมุทรสาคร	91,653	อุดรธานี	59,187
6	นครปฐม	78,360	บุรีรัมย์	56,907
7	เชียงใหม่	68,831	ร้อยเอ็ด	54,848
8	นครราชสีมา	68,098	สุรินทร์	52,730
9	ระยอง	64,782	ศรีสะเกษ	48,070
10	พระนครศรีอยุธยา	58,895	นครสวรรค์	46,110

หมายเหตุ: 1/ รวมผู้ย้ายถิ่นระหว่างจังหวัดภายในภาคเดียวกัน ผู้ที่ไม่ทราบสถานที่อยู่ก่อนย้าย และผู้ที่ย้ายมาจากต่างประเทศ

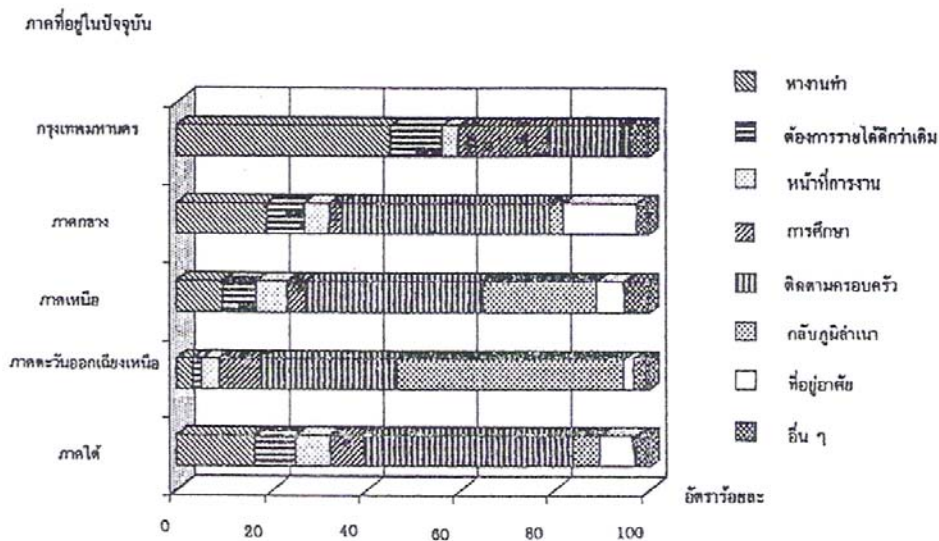
2/ ไม่รวมผู้ย้ายถิ่นออกไปต่างประเทศ

ที่มา: รายงานสรุปข้อมูลการย้ายถิ่นของประชากรไทยรายจังหวัดจากสำมะโนประชากรและเคหะ พ.ศ. 2543, 5 - 8

### 6.3 ลักษณะของผู้ย้ายถิ่นและเหตุผลที่ย้ายถิ่น

ผู้ย้ายถิ่นในระหว่าง พ.ศ. 2528 – 2533 ส่วนใหญ่อยู่ในวัยหนุ่มสาว โดยอัตราการย้ายถิ่นสูงสุดในหมวดอายุ 20 – 24 ปี แล้วลดลงเมื่ออายุสูงขึ้น ส่วนผู้ย้ายถิ่นเข้ากรุงเทพมหานคร ส่วนใหญ่มีอายุระหว่าง 15 – 24 ปี กรุงเทพมหานครและภาคเหนือ เป็นแหล่งดึงดูดใจผู้ย้ายถิ่นหญิงมากกว่าชาย ในขณะที่ภาคกลาง ภาคตะวันออกเฉียงเหนือและภาคใต้จะเป็นผู้ย้ายถิ่นชาย

การสำรวจการย้ายถิ่นของประชากรใน พ.ศ. 2540 พบว่าร้อยละ 71.9 ของผู้ย้ายถิ่นทั้งหมดมีอายุระหว่าง 15 – 39 ปี โดยผู้มีอายุระหว่าง 20 – 24 ปี และ 30 – 39 ปี มีสัดส่วนใกล้เคียงกัน สัดส่วนของผู้ย้ายถิ่นลดลงเมื่ออายุสูงขึ้น ผู้ย้ายถิ่นเข้ากรุงเทพมหานครส่วนใหญ่มีอายุ 15 – 24 ปี เช่นเดียวกับที่พบในสำมะโน พ.ศ. 2533 ภาคใต้และกรุงเทพมหานครมีผู้หญิงย้ายเข้ามามากกว่าผู้ชาย อย่างไรก็ตามผู้ที่เคยอยู่ภาคใต้ที่ย้ายเข้าสู่กรุงเทพมหานครเป็นเพศชายมากกว่าเพศหญิง ในทุกภาคยกเว้นกรุงเทพมหานครสัดส่วนของผู้สมรสสูงกว่าผู้เป็นโสดซึ่งตรงข้ามกับ พ.ศ. 2533 ผู้ย้ายถิ่นส่วนใหญ่เป็นผู้ที่ทำงานในเชิงเศรษฐกิจโดยเฉพาะอาชีพช่างหรือผู้ปฏิบัติงานในกระบวนการผลิตและกรรมกร และอาชีพเกษตรกรรมและการประมง ผู้ย้ายถิ่นที่ปัจจุบันอาศัยอยู่ในเมืองมีเหตุผลเพื่อหางานทำและติดตามครอบครัวเป็นสัดส่วนเท่ากัน สำหรับเหตุผลสำคัญที่สุดของผู้ที่ย้ายเข้าเขตชนบทเป็นเหตุผลทางครอบครัวโดยส่วนใหญ่ย้ายเพื่อติดตามครอบครัว และย้ายกลับภูมิลำเนา การหางานทำเป็นเหตุผลสำคัญของผู้ที่ย้ายถิ่นเข้ากรุงเทพมหานคร (ภาพที่ 7.5) ในขณะที่การกลับภูมิลำเนาเป็นเหตุผลสำคัญของผู้ย้ายถิ่นสู่ภาคตะวันออกเฉียงเหนือ



ภาพที่ 7.5 อัตราร้อยละของผู้ย้ายถิ่น จำแนกตามเหตุผลที่ย้ายถิ่นและภาคที่อยู่ในปัจจุบัน ที่มา: รายงานผลการสำรวจการย้ายถิ่นของประชากร พ.ศ. 2540, แผนภูมิที่ 4

## 7. ปัญหาเกี่ยวกับประชากร

ปัญหาประชากรของประเทศไทยเป็นปัญหาที่เกิดจากการเปลี่ยนแปลงโครงสร้างประชากร อันเนื่องมาจากการวางแผนครอบครัวซึ่งส่งผลให้เกิดการลดลงของอัตราเจริญพันธุ์สู่ระดับต่ำกว่าการทดแทนตนเองอย่างรวดเร็ว ดังที่พบจากงานวิจัยในจังหวัดเชียงใหม่ ซึ่งมีการวางแผนครอบครัวก่อนที่รัฐบาลจะประกาศนโยบายประชากรแห่งชาติ (เตียง ผาติโรสง 2540) นอกจากนี้ยังเป็นผลมาจากการพัฒนาเศรษฐกิจและสังคมของประเทศซึ่งดำเนินการไปอย่างรวดเร็ว ในระยะหลังรัฐบาลได้มีแผนพัฒนาเศรษฐกิจและสังคมโดยมุ่งเน้นการพัฒนาคุณภาพชีวิตของประชากร ปัญหาเกี่ยวกับประชากรซึ่งมีความสำคัญต่อการวางแผนนโยบายมีดังนี้

7.1 คุณภาพชีวิตของผู้สูงอายุ ดังที่ได้กล่าวมาแล้วว่าขนาดและสัดส่วนของประชากรสูงอายุได้เพิ่มขึ้นอย่างต่อเนื่องจากอดีตจนถึงปัจจุบัน นอกจากนี้อัตราส่วนการเป็นภาระวัยชรา ก็เพิ่มสูงขึ้นด้วย หมายความว่าประชากรซึ่งมีอายุระหว่าง 15 – 59 ปี หรือวัยแรงงานจะต้องมีภาระในการเลี้ยงดูผู้สูงอายุเพิ่มขึ้น และภาระที่เพิ่มสูงขึ้นนี้จะมีผลกระทบต่อระบบเศรษฐกิจส่วนรวมในรูปของผลกระทบต่อออมและการลงทุนในระดับประเทศ ซึ่งรัฐบาลจะต้องแก้ไข

7.2 การขาดแคลนแรงงาน ภายใต้เศรษฐกิจที่เติบโตในอัตราสูงทำให้มีความต้องการแรงงานเพิ่มขึ้น ความต้องการแรงงานทั้งในเมืองและในเขตอุตสาหกรรมในทศวรรษ 2533 ดึงดูดแรงงานมาจากทุกส่วนของประเทศ ปัญหาสำคัญคือการขาดแคลนแรงงานไร้ฝีมือในอาชีพเกษตรกรรม อุตสาหกรรมประมงและก่อสร้างในบางพื้นที่อันเนื่องมาจากการลดลงของอัตราการเพิ่มประชากรวัยแรงงาน ซึ่งส่งผลให้อัตราค่าจ้างสูงขึ้น (แม้ว่าเพิ่มขึ้นน้อยมากเมื่อเทียบกับสาขาเศรษฐกิจอื่น) และมีการลักลอบจ้างแรงงานต่างชาติจากประเทศเพื่อนบ้าน ซึ่งแต่เดิมเคยใช้แรงงานอพยพจากภาคตะวันออกเฉียงเหนือ สถาบันวิจัยประชากรและสังคมมหาวิทยาลัยมหิดล ได้ทำการสำรวจและคาดประมาณเมื่อพฤษภาคม 2540 สรุปว่ามีแรงงานต่างชาติที่ลักลอบเข้าเมืองทำงานอยู่ในประเทศไทยรวม 970,903 คน ในจำนวนนี้เป็นแรงงานจากประเทศพม่าไม่ต่ำกว่า 775,000 คน (กฤตยา อาชวนิจกุล 2543, 5) การใช้แรงงานต่างชาติทำให้เกิดต้นทุนอันเนื่องมาจากปัญหาสังคมต่าง ๆ เช่น ปัญหาอาชญากรรมและปัญหาสิทธิมนุษยชน เป็นต้น

การย้ายถิ่นของแรงงานชาย – หญิง เป็นสาเหตุสำคัญอีกประการหนึ่งที่ทำให้การเจริญพันธุ์ที่อยู่ในระดับต่ำอยู่แล้วลดลงไปอีก เพราะทำให้สามี – ภรรยาแยกกันอยู่ นอกจากนั้นการย้ายถิ่นยังเป็นเหตุทำให้ผู้สูงอายุในชนบทถูกทอดทิ้งให้เป็นภาระของสังคมมากยิ่งขึ้น (เตี๋ยง ผาดไธสง 2540, 55)

7.3 การแพร่กระจายของโรคเอดส์ โรคเอดส์ได้แพร่กระจายในประเทศไทยมาตั้งแต่ พ.ศ. 2527 จำนวนผู้ติดเชื้อ HIV ผู้ป่วยเอดส์และผู้เสียชีวิตได้เพิ่มขึ้นอย่างรวดเร็ว จำนวนผู้ป่วยเอดส์และผู้เสียชีวิตในวัยแรงงานนับถึง พ.ศ. 2546 คือ 222,383 คนและ 61,219 คน ตามลำดับ

## 8. สรุป

ในช่วงเวลา 30 กว่าปีที่ผ่านมา ประเทศไทยมีจำนวนประชากรเพิ่มขึ้นในอัตราเพิ่มที่ลดลง นโยบายประชากรแห่งชาติ พ.ศ. 2513 ใช้กลยุทธ์การวางแผนครอบครัวเพื่อลดภาวะเจริญพันธุ์ และได้ผลดีเกินเป้าหมาย เห็นได้จากอัตราเจริญพันธุ์ที่ต่ำกว่าอัตราการแทนที่แล้ว อัตราเพิ่มของประชากรในประเทศมีความแตกต่างกันระหว่างพื้นที่ ภาคกลางและภาคใต้มีอัตราเพิ่มสูงกว่าภาคอื่น ๆ จังหวัดในเขตปริมณฑลของกรุงเทพมหานคร มีอัตราเพิ่มเฉลี่ยสูงกว่าอัตราของประเทศ

เมื่อพิจารณาการกระจายของประชากร พบว่าภาคตะวันออกเฉียงเหนือมีประชากรเป็นจำนวนมากที่สุด และมีจังหวัดที่มีประชากรเกินล้านคนอยู่ถึง 10 จังหวัด ภาคใต้มีประชากรน้อยที่สุด จังหวัดที่มีจำนวนประชากรน้อยส่วนใหญ่อยู่ในภาคใต้และภาคกลาง สำหรับการกระจายของประชากรในเขตเมืองของประเทศไทยโดยเฉลี่ยยังไม่มากนัก ความเป็นเมืองคิดเป็นร้อยละ 31.1 ซึ่งสูงจากเดิมเนื่องจากการเปลี่ยนแปลงค่านิยม การกระจายของประชากรในเขตเมืองไม่สม่ำเสมอทั่วประเทศ กล่าวคือกระจุกตัวอยู่ในภาคกลางเป็นส่วนใหญ่ นอกจากพิจารณาการกระจายแล้ว ควรพิจารณาความหนาแน่นของประชากรควบคู่ไปด้วย จังหวัดในภาคกลาง ภาคตะวันออกเฉียงเหนือและภาคใต้ตอนล่างมีความหนาแน่นของประชากรสูง จังหวัดที่มีความหนาแน่นสูง รองจากกรุงเทพมหานครคือจังหวัดที่มีอาณาเขตติดต่อกับกรุงเทพมหานครโดยมีความหนาแน่นเกิน 1,000 คนต่อตารางกิโลเมตร

ระดับภาวะเจริญพันธุ์ที่ลดลงอย่างรวดเร็วและต่ำกว่าอัตราการแทนที่ในปัจจุบัน มีผลกระทบต่อโครงสร้างอายุของประชากร เห็นได้ชัดว่าสัดส่วนประชากรวัยเด็กลดลง ประชากรวัยทำงานมีสัดส่วนเพิ่มขึ้นเนื่องจากอัตราเพิ่มของประชากรวัยเด็กในช่วงก่อนหน้านั้น สำหรับ



การย้ายถิ่นอาจมีผลกระทบต่อ การเปลี่ยนแปลงของจำนวนประชากรในพื้นที่หนึ่งถึงแม้ว่าระดับการย้ายถิ่นภายในประเทศโดยส่วนรวมยังคงค่อนข้างต่ำ ผู้ย้ายถิ่นส่วนใหญ่อยู่ในวัยแรงงาน ประเภทของการย้ายถิ่นเป็นการย้ายถิ่นระหว่างจังหวัดในภาคเดียวกันกับที่อยู่ในปัจจุบัน และย้ายถิ่นระหว่างภาคมากกว่าการย้ายภายในจังหวัด กรุงเทพมหานคร ภาคกลาง และภาคตะวันออกเฉียงเหนือเป็นภาคที่มีปฏิสัมพันธ์กันมากในด้านการย้ายถิ่น อาจเนื่องมาจากสภาวะทางเศรษฐกิจ และระยะทางที่ใกล้ กรุงเทพมหานครเป็นศูนย์กลางดึงดูดผู้ย้ายถิ่นจากภาคต่าง ๆ เพื่อหางานทำ การย้ายถิ่นระหว่างเขตเมืองและเขตชนบทส่วนใหญ่เป็นการย้ายเข้าสู่เขตชนบท

การลดลงของภาวะเจริญพันธุ์ที่ผ่านมามีผลต่อขนาดประชากร โครงสร้างอายุและอัตราเพิ่มของประชากร ปัญหาที่สำคัญในการวางนโยบายและแผนของรัฐบาล คือการดูแลประชากรสูงอายุ การขาดแคลนแรงงานไร้ฝีมือ และการย้ายถิ่นอันเนื่องมาจากการขาดแคลนนั่น ตลอดจนการแพร่กระจายของโรคเอดส์ ปัญหาเหล่านี้ล้วนเป็นปัญหาที่ส่งผลกระทบต่อประชากรในวัยแรงงานทั้งสิ้น

## แนวข้อสอบ

### จงเลือกคำตอบที่ถูกต้องที่สุด

1. รัฐบาลประกาศนโยบายประชากรเป็นครั้งแรกในปี พ.ศ. ไต  
(1) พ.ศ. 2490 (2) พ.ศ. 2503  
(3) พ.ศ. 2513 (3) พ.ศ. 2523
2. ข้อใดเป็นลักษณะของประชากรในภาคตะวันออกเฉียงเหนือ  
(1) จำนวนประชากรมากกว่าภาคอื่น  
(2) มีจังหวัดประชากรเกินล้านอยู่น้อย  
(3) อัตราร้อยละของผู้ย้ายถิ่นต่ำสุด  
(4) ความหนาแน่นของประชากรต่ำกว่าประเทศ
3. ภาคใดมีจำนวนบุตรเกิดรอดเฉลี่ยสูงกว่าโดยรวมของประเทศ  
(1) ภาคกลางและภาคใต้  
(2) ภาคใต้และภาคตะวันออกเฉียงเหนือ  
(3) กรุงเทพมหานครและภาคกลาง  
(4) กรุงเทพมหานครและภาคเหนือ
4. ข้อความใดถูกต้องเกี่ยวกับโครงสร้างอายุของประเทศไทย  
(1) ประชากรสูงอายุมีเพียงร้อยละ 5 ของประชากรรวม  
(2) พีระมิดประชากรมีฐานแคบและป่องตรงกลาง  
(3) อัตราส่วนการเป็นภาระมีแนวโน้มเพิ่มขึ้นเรื่อย ๆ  
(4) อัตราส่วนการเป็นภาระในเขตเมืองสูงกว่าเขตชนบท
5. การย้ายถิ่นเข้าสู่เขตชนบทส่วนใหญ่มีเหตุผลใด  
(1) หางานทำ (2) การศึกษา  
(3) ติดตามครอบครัว (4) ย้ายหน้าที่การงาน

## เอกสารอ้างอิง

- กฤตยา อาชวนิจกุล. 2543. การคาดประมาณจำนวนแรงงานข้ามชาติผิดกฎหมายในประเทศไทย. **ประชากรและการพัฒนา**. ปีที่ 20 ฉบับที่ 4 (เมษายน – พฤษภาคม): 4 – 5.
- กฤษ สุทธธาดา. บรรณาธิการ. 2538. **จุดเปลี่ยนนโยบายประชากรประเทศไทย**. กรุงเทพมหานคร: สำนักงานกองทุนสนับสนุนการวิจัย.
- เตียง ผาตไธสง. 2540. **เชียงใหม่ บนเส้นทางสู่ความล่มสลาย**. เอกสารวิชาการศูนย์ชาติพันธุ์และการพัฒนา ชุมชาติพันธุ์กับการพัฒนา ลำดับที่ 4. เชียงใหม่: สถาบันวิจัยสังคม มหาวิทยาลัยเชียงใหม่.
- ปราโมทย์ ประสาทกุล. 2543. **ประชากรศาสตร์: สารัตถศึกษาเรื่องประชากรมนุษย์**. กรุงเทพมหานคร: อมรินทร์พริ้นติ้งแอนด์พับลิชชิ่ง.
- ปราโมทย์ ประสาทกุล และคณะ. 2542. **โครงสร้างอายุและเพศของประชากรสูงอายุในประเทศไทย**. นครปฐม: สถาบันวิจัยประชากรและสังคม มหาวิทยาลัยมหิดล.
- \_\_\_\_\_. 2548. รายงานเรื่อง “ประชากรไทย พ.ศ. 2548”. หน้า 14 – 75 ใน กฤตยา อาชวนิจกุล และปราโมทย์ ประสาทกุล (บรรณาธิการ). **ประชากรและสังคม 2548**. พิมพ์ครั้งที่ 1. นครปฐม: สถาบันวิจัยประชากรและสังคม มหาวิทยาลัยมหิดล.
- ราชบัณฑิตยสถาน. 2545. **อักษรานุกรมภูมิศาสตร์ไทย เล่ม 1. ฉบับราชบัณฑิตยสถาน**. พิมพ์ครั้งที่ 4. กรุงเทพมหานคร: ราชบัณฑิตยสถาน.
- ศิริวรรณ ศิริบุญ. 2536. **ข้อเท็จจริงและทัศนคติเกี่ยวกับการเลี้ยงดูและการดูแลผู้สูงอายุของคนหนุ่มสาวไทย**. กรุงเทพมหานคร: โรงพิมพ์จุฬาลงกรณ์มหาวิทยาลัย.
- สำนักงานสถิติแห่งชาติ. ม.ป.ป. **รายงานเชิงวิเคราะห์ ฉบับที่ 1 สัมมะโนประชากรและเคหะ พ.ศ. 2533**. กรุงเทพมหานคร: กองสถิติสังคม สำนักงานสถิติแห่งชาติ.
- \_\_\_\_\_. ม.ป.ป. **รายงานเชิงวิเคราะห์ ฉบับที่ 2 ประชากรผู้สูงอายุของประเทศไทย สัมมะโนประชากรและเคหะ พ.ศ. 2533**. กรุงเทพมหานคร: กองสถิติสังคม สำนักงานสถิติแห่งชาติ.
- \_\_\_\_\_. ม.ป.ป. **รายงานลักษณะประชากรจากการสำรวจการเปลี่ยนแปลงประชากร พ.ศ. 2538 - 2539**. กรุงเทพมหานคร: กองสถิติสังคม สำนักงานสถิติแห่งชาติ.

- \_\_\_\_\_ . 2541. รายงานผลการสำรวจการย้ายถิ่นของประชากร พ.ศ. 2540. กรุงเทพมหานคร: กองสถิติสังคม สำนักงานสถิติแห่งชาติ.
- \_\_\_\_\_ . 2544. ผู้สูงอายุไทย. กรุงเทพมหานคร: กองสถิติสังคม สำนักงานสถิติแห่งชาติ.
- \_\_\_\_\_ . ม.ป.ป. สัมมะโนประชากรและเคหะ พ.ศ. 2533: ทัวราชอาณาจักร. กรุงเทพมหานคร: สำนักงานสถิติแห่งชาติ สำนักงานนายกรัฐมนตรี.
- \_\_\_\_\_ . 2545. ตัวชี้วัดที่สำคัญทางด้านประชากรและที่อยู่อาศัยจากข้อมูลโครงการ สัมมะโนประชากรและเคหะ พ.ศ. 2523 2533 และ 2543. กรุงเทพมหานคร: กองสถิติสังคม สำนักงานสถิติแห่งชาติ.
- \_\_\_\_\_ . 2546. รายงานสรุปข้อมูลการย้ายถิ่นของประชากรไทยรายจังหวัดจาก สัมมะโนประชากรและเคหะ พ.ศ. 2543. กรุงเทพมหานคร: กองสถิติพยากรณ์ สำนักงานสถิติแห่งชาติ.
- สำนักนโยบายและแผนสาธารณสุข. ม.ป.ป. สถิติสาธารณสุข พ.ศ. 2544. กรุงเทพมหานคร: สำนักนโยบายและแผนสาธารณสุข กระทรวงสาธารณสุข.
- Chayovan, Napaporn, Malinee Wongsith, and Chanpen Saengtienchai. 1988. **Socio-Economic Consequences of the Ageing of the Population in Thailand: Survey Findings.** Bangkok: Institute of Population Studies, Chulalongkorn University.
- Robinson, Warren C. and Jawalaksana Rachapaetayakom. 1993. The Role of Government Planning in Thailand's Fertility Decline. In **The Revolution in Asian Fertility.** ed. Richard Leete and Iqbal Alam, 54 – 66, Oxford: Clarendon Press.
- <http://www.dopa.go.th>
- <http://www.moph.go.th>
- <http://www.nso.go.th>