

บทที่ 1

บทนำ

รศ.กฤษยา วิวิตเสวี

1. วัตถุประสงค์

เมื่อศึกษาบทนี้แล้ว นักศึกษาสามารถปฏิบัติได้ดังนี้

1. อธิบายความหมายของคำว่า “ภูมิภาค” และวัตถุประสงค์ของนักภูมิศาสตร์ ในการศึกษาความมีลักษณะเด่นเฉพาะของภูมิภาคได้
2. อธิบายได้ว่าความเป็นเอกรูปของภูมิภาค เกิดขึ้นได้ก็ลักษณะ
3. อธิบายได้ว่า แนวคิดภูมิศาสตร์ 3 แนวทางที่ประกอบกันเป็นแนววิธีศึกษาภูมิภาคเชิงบูรณาการ มีเนื้อหาสาระว่าอย่างไร
4. อธิบายและยกตัวอย่างได้ว่า การศึกษาภูมิภาคเชิงบูรณาการมีกรอบการศึกษาอย่างไร
5. มีความรู้เรื่องที่ตั้ง พรหมแดน ภูมิภาคทางภูมิศาสตร์ และเขตการปกครอง รวมทั้งที่ตั้งสัมพันธ์ของประเทศไทยที่ส่งผลต่อความมีลักษณะเด่นเฉพาะของประเทศ

2. กรอบแนวคิดในการศึกษาภูมิศาสตร์ภูมิภาค

2.1 กรอบแนวคิดเชิงทฤษฎี

ภูมิภาค (regions) หมายถึง ส่วนของพื้นผิวโลกที่มีลักษณะเด่นเฉพาะ และแตกต่างไปจากพื้นที่อื่นโดยรอบ ลักษณะเด่นเฉพาะของภูมิภาค คือ ความเป็นรูปแบบเดียวกัน หรือความเป็นเอกรูป (uniformity) ในสภาพทางธรรมชาติหรือสภาพทางวัฒนธรรมบางอย่าง ความเป็นเอกรูป ในบางครั้งเป็นผลมาจากการปฏิสัมพันธ์ระหว่างส่วนประกอบทางธรรมชาติและวัฒนธรรมก็ได้ ภูมิภาคที่มีลักษณะแบบนี้เรียกว่า “ภูมิภาคตามลักษณะ” (formal regions) เป็น

ความเป็นเอกรูปของภูมิภาค อาจเกิดขึ้นได้ในอีกลักษณะหนึ่ง กล่าวคือ ความเป็นเอกรูปของภูมิภาคจะเกิดจากการดำเนินงานบางอย่างที่นำไปสู่การเชื่อมโยงกันในระหว่างพื้นที่ ส่วนประกอบย่อยที่อยู่ภายในภูมิภาคนั้น ภูมิภาคแบบนี้มีลักษณะเป็นระบบพื้นที่ ซึ่งประกอบด้วยพื้นที่ศูนย์ และบริเวณโดยรอบ ซึ่งบริเวณโดยรอบนี้จะถูกกำหนดอาณาเขตด้วยอิทธิพลของศูนย์ที่แผ่ขยายเข้ามาควบคุม (Getis et al. 2002, 14-15) ตัวอย่างเช่น “เขตอิทธิพลทางการค้าของเมือง” ย่อมหมายถึง ศูนย์กลางของเมืองแห่งหนึ่งประกอบไปด้วย เขตการค้าปลีก คำส่ง การเงิน การธนาคาร กับพื้นที่บริวารที่ต้องพึ่งพาอาศัยการอุดหนุนทางการเงินและสินค้าจากศูนย์กลาง ภูมิภาคที่มีความเป็นเอกรูปในลักษณะนี้เรียกว่า ภูมิภาคตามหน้าที่ (functional regions) เพราะเป็นหน่วยพื้นที่ที่มีความเป็นเอกรูปจากการเชื่อมโยงเข้าด้วยกันของปฏิบัติการบางอย่าง

นักภูมิศาสตร์ศึกษาความมีเอกรูป หรือลักษณะเด่นเฉพาะของสถานที่เพื่อวัตถุประสงค์สองประการ ประการแรก เป็นความต้องการที่จะอธิบายสาเหตุที่มาของลักษณะเด่นเฉพาะของสถานที่ตามที่สังเกตเห็น ประการที่สอง เป็นการให้การสรุปลักษณะเด่นเฉพาะของภูมิภาคเป็นกลไกสำหรับแยกส่วนพื้นผิวโลกที่สลับซับซ้อน เพื่อความสะดวกในการพิจารณาปัญหาทางภูมิศาสตร์ให้ชัดเจนขึ้น การสร้างเขตภูมิภาคของนักภูมิศาสตร์ตามที่กล่าวมานี้ มีวัตถุประสงค์ทำนองเดียวกันกับการแยกประเภทข้อมูลของนักวิชาการสาขาอื่น เมื่อจะทำการวิเคราะห์แยกส่วนประกอบของปัญหา

การศึกษาลักษณะเด่นเฉพาะของภูมิภาคของนักภูมิศาสตร์ จำเป็นต้องมีกรอบความคิดสำหรับช่วยอธิบายสาเหตุที่มาของลักษณะเด่นเฉพาะนั้น การอธิบายตามแนวทางดั้งเดิมมักพิจารณาว่า ภูมิภาคเปรียบเสมือนภาชนะบรรจุข้อเท็จจริงที่หลากหลาย การศึกษาภูมิภาคจึงเป็นการจดรายละเอียดของข้อมูลสิ่งแวดล้อมทุกประเภทที่มีอยู่ในพื้นที่ ซึ่งเรียกว่าการศึกษาภูมิภาคแบบจดบัญชีรายชื่อ (inventorial approach) การศึกษาภูมิภาคแบบนี้หลีกเลี่ยงไม่พื้นที่จะเก็บหลักฐานข้อมูลที่ไม่มีสาระเข้ามาด้วย และไม่สามารถอธิบายลักษณะเด่นเฉพาะของภูมิภาคได้แน่นอน ดังนั้นการศึกษาภูมิภาคในเชิงบูรณาการ (integrative) จึงเข้ามาเป็น

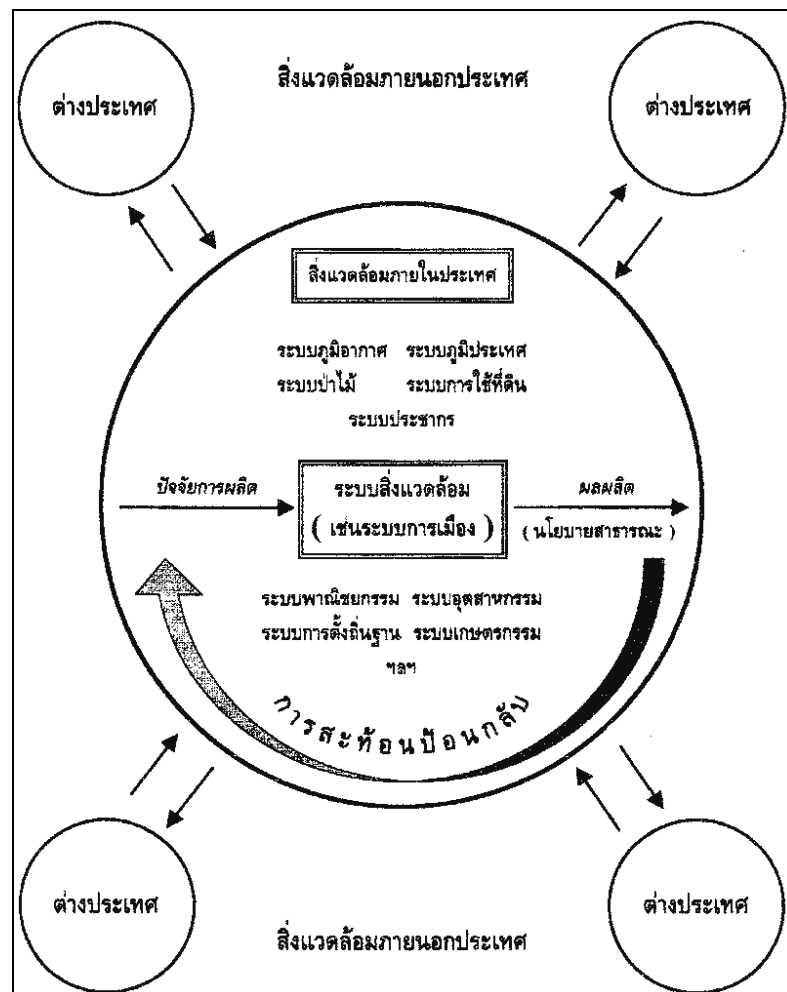
แนวคิดที่สองคือ แนวคิดความสัมพันธ์ระหว่างมนุษย์และแผ่นดิน หรือ “ทัศนะทางนิเวศวิทยา” ตามแนวคิดนี้ พื้นผิวโลกที่มีลักษณะแปรผัน แตกต่าง จะถูกพิจารณาตามแนวทางของทฤษฎีระบบ (system theory) ทฤษฎีนี้ถือว่า โลกคือระบบใหญ่ที่ประกอบส่วนมาจากระบบย่อยและระบบย่อยเหล่านี้ จะจัดกลุ่มออกเป็นสองประเภทใหญ่ คือ ระบบสิ่งแวดล้อมธรรมชาติและระบบวัฒนธรรมของมนุษย์ ทั้งสองระบบนี้แม้ว่าจะต่างแยกกันทำงาน แต่การทำงานของทั้งสองระบบก็จะเข้ามาสัมพันธ์พึ่งพาอาศัยกัน เมื่อใดที่ระบบหนึ่งเปลี่ยนแปลงก็จะส่งผลทำให้อีกระบบหนึ่งเปลี่ยนแปลงตามไปด้วย ผลของการปฏิสัมพันธ์ระหว่างระบบย่อยนี้ จะส่งไปถึงระบบใหญ่ นั่นก็คือภาพลักษณ์โดยรวมของพื้นผิวโลก

แนวคิดที่สามคือ แนวคิดท้องถิ่นศึกษา (area study) หรือ “ทัศนะเชิงบูรณาการ” (integrative view) เป็นการทำความเข้าใจในลักษณะเฉพาะที่แตกต่างจากแห่งอื่นของสถานที่ โดยศึกษาจากข้อเท็จจริงที่หลากหลาย ซึ่งบูรณาการเข้าด้วยกันในสถานที่นั้น และแนวคิดนี้ก็คือที่มาของการศึกษาภูมิศาสตร์ ภูมิภาค (regional geography)

แนวคิดทั้งสามประการของวิชาภูมิศาสตร์ที่กล่าวมานี้ จะเห็นได้ว่ามีวัตถุประสงค์ในการศึกษาที่แตกต่างกัน แต่ก็สอดคล้องสัมพันธ์กันในบางประการด้วย เมื่อนำมาประมวลเข้าด้วยกัน จึงเกิดกรอบแนวทางสำหรับการสร้างคำถาม และตอบปัญหาทางภูมิศาสตร์

2.2 กรอบการศึกษาภูมิภาคตามแนวทางทฤษฎีระบบ

ความเป็นเอกรูปของภูมิภาคในเรื่องใดเรื่องหนึ่ง เกิดจากการบูรณาการอันซับซ้อนในระหว่างสิ่งแวดล้อมทางกายภาพ และสิ่งแวดล้อมทางวัฒนธรรม กระบวนการบูรณาการตามแนวทางของทฤษฎีระบบจะนำสิ่งแวดล้อมเข้ามามีปฏิสัมพันธ์ต่อกัน ตามที่จะกล่าวในรายละเอียดดังต่อไปนี้



ภาพที่ 1.1 กรอบการศึกษาภูมิภาค: ตัวอย่างการศึกษาภูมิภาคตามแนวทางของทฤษฎีระบบ
ที่มา: ดัดแปลงจากกุลยา วิวิตเสวี 2528, 13

ตามภาพที่ 1.1 เราจะพิจารณารูปวงกลมใหญ่เป็นประเทศไทย ซึ่งเป็นระบบพื้นที่ใหญ่ที่ประกอบส่วนขึ้นมาจากระบบพื้นที่ย่อยของสิ่งแวดล้อมทางธรรมชาติและวัฒนธรรมภายในประเทศ ระบบพื้นที่ย่อยเหล่านี้ ได้แก่ ระบบภูมิอากาศ ระบบภูมิประเทศ ระบบการตั้งถิ่นฐาน ระบบประชากร ระบบเกษตรกรรม ระบบการเมืองการปกครอง ระบบพาณิชยกรรม ระบบอุตสาหกรรม ระบบการคมนาคม ระบบการท่องเที่ยว และอื่น ๆ ระบบเหล่านี้จะมีความสัมพันธ์อันซับซ้อนเกี่ยวพันซึ่งกันและกัน โดยการทำงานของกระบวนการของระบบที่มี 3 ขั้นตอน คือ ขั้นตอนแรกเป็นกระบวนการนำเข้าปัจจัยการผลิต (input) เข้าสู่ระบบพื้นที่ย่อยที่เราต้องการจะศึกษา ระบบพื้นที่ย่อยนี้อยู่ในกรอบสี่เหลี่ยมตรงกลางวงกลม ซึ่งจะเป็นระบบพื้นที่สิ่งแวดล้อมประเภทหนึ่งประเภทใดที่ผู้ศึกษาสนใจ ในที่นี้ขอยกตัวอย่างระบบการเมืองและการปกครองสำหรับปัจจัยการผลิตของระบบการเมืองและการปกครองนั้นก็คือ ระบบสิ่งแวดล้อมภายในวงกลมใหญ่ทั้งหมดหรือระบบใดระบบหนึ่งก็ได้ ปัจจัยการผลิตเหล่านี้จะถูกนำเข้าสู่การทำงานในกระบวนการของระบบการเมือง และถูกแปรรูปออกมาเป็นผลผลิต (output) ซึ่งเป็นขั้นตอนการทำงานขั้นที่สอง ผลผลิตจากการแปรรูปของระบบการเมืองคือ นโยบายสาธารณะ (public policy) การผลิตนโยบายสาธารณะของระบบการเมืองของประเทศจะส่งผลต่อพื้นที่ระบบสิ่งแวดล้อมภายในประเทศในทางใดทางหนึ่ง พื้นที่ที่ได้รับผลกระทบนี้จะส่งผลต่อลักษณะเด่นเฉพาะของพื้นที่ประเทศ การทำงานของกระบวนการเชิงระบบภายในพื้นที่ไม่ใช่จบลงที่การเกิดความเป็นเอกรูปของพื้นที่เท่านั้น แต่กระบวนการทำงานเชิงระบบของพื้นที่จะยังคงดำเนินต่อไป เพราะระบบพื้นที่ย่อยที่ได้รับผลกระทบจากระบบการเมืองและได้เปลี่ยนแปลงไปแล้ว จะกลับมาเป็นปัจจัยการผลิตใหม่ของระบบการเมือง ซึ่งจะแปรรูประบบสิ่งแวดล้อมเหล่านี้ออกมาเป็นนโยบายสาธารณะใหม่อีกครั้งหนึ่ง เราเรียกขั้นตอนการทำงานขั้นที่สามนี้ว่า การสะท้อนป้อนกลับ (feed back) ระบบจะมีการทำงานเป็นวงจรรูปแบบนี้ตลอดไป ตราบเท่าที่ระบบยังทำงานอยู่ และลักษณะเด่นเฉพาะของพื้นที่ก็จะมีการเปลี่ยนแปลงไปตามความสัมพันธ์ระหว่างระบบพื้นที่ย่อยของสิ่งแวดล้อมที่เปลี่ยนแปลงไปด้วย

ความสัมพันธ์ภายในระบบพื้นที่ดังที่กล่าว ไม่ใช่จะมีเฉพาะระหว่างสิ่งแวดล้อมทั้งหมดภายในระบบพื้นที่ของตนเองเท่านั้น แต่ยังมีความสัมพันธ์ระหว่างกันของระบบพื้นที่ภายนอกอีกด้วย ดังจะเห็นจากลูกศรที่ชี้เข้าหากันของวงกลมใหญ่ และวงกลมเล็กในภาพ

จากหลักการปฏิสัมพันธ์ระหว่างระบบย่อยตามแนวทางของทฤษฎีระบบ ความมีลักษณะเด่นเฉพาะของภูมิภาคหนึ่ง จึงมีสาเหตุมาจากความสัมพันธ์อันซับซ้อนระหว่างสิ่งแวดล้อมภายในและภายนอกภูมิภาค

ในตำราภูมิศาสตร์ประเทศไทยเล่มนี้ นักศึกษาจะได้เห็นภาพลักษณะของพื้นที่ของประเทศไทยในประเด็นหัวข้อที่หลากหลาย ซึ่งจะอธิบายโดยการวิเคราะห์แยกแยะส่วนประกอบและพิจารณาความสัมพันธ์ระหว่างส่วนประกอบสิ่งแวดล้อมหลายประเภท ตามกรอบการศึกษาภูมิภาคเชิงระบบที่กล่าวนี้

3. ที่ตั้งและสภาพแวดล้อมที่ตั้งของประเทศไทย

แบบแผนของที่ตั้ง และสภาพแวดล้อมที่ตั้ง (site and situation) ของภูมิภาคคือ ส่วนประกอบพื้นฐานของพื้นที่ที่จะนำไปสู่การทำความเข้าใจต่อความเกี่ยวข้อง การปฏิสัมพันธ์ และกระบวนการที่ภูมิภาคหนึ่งจะสร้างความเป็นเอกรูปของพื้นที่ที่ศึกษา ความรู้พื้นฐานของประเทศไทยในแง่มุมดังกล่าวมีรายละเอียดดังต่อไปนี้

3.1 ที่ตั้งทางภูมิศาสตร์

ตำแหน่งที่ตั้งบนพื้นผิวโลกของประเทศไทยอยู่บนซีกโลกเหนือ โดยตั้งอยู่ระหว่างละติจูด 5 องศา 37 ลิปดาเหนือ ถึงละติจูด 20 องศา 27 ลิปดาเหนือ ลองจิจูด 97 องศา 22 ลิปดาตะวันออก ถึงลองจิจูด 105 องศา 37 ลิปดาตะวันออก หรืออยู่ในเขตละติจูดต่ำ ระหว่างเส้นศูนย์สูตร และทรอปิกออฟแคนเซอร์ (Tropic of Cancer) ซึ่งเป็นเขตอากาศร้อน

3.1.1 ขนาดและรูปร่าง

ประเทศไทยมีพื้นที่ 513,115 ตารางกิโลเมตร และมีประชากรในปี พ.ศ. 2543 เป็นจำนวน 60,916,441 คน และมีอัตราเพิ่มโดยเฉลี่ยของประชากรในช่วงปี พ.ศ. 2533 – 2543 คิดเป็นร้อยละ 1.10 ต่อปี (สำมะโนประชากรและเคหะ 2543, 5)

ในด้านรูปร่าง ประเทศไทยมีรูปร่างคล้ายขวาน โดยหันคมไปทางตะวันออก ส่วนด้ามขวานอยู่ทางทิศใต้ ประเทศไทยมีขนาดยาวมากกว่ากว้าง มีความกว้างตอนบน และมีความยาวและแคบตอนล่าง ส่วนยาวจากเหนือมาใต้โดยวัดจากอำเภอแม่สาย จังหวัดเชียงราย ถึงอำเภอเบตง จังหวัดยะลา มีความยาวประมาณ 1,648 กิโลเมตร สำหรับส่วนกว้างที่สุดของประเทศ วัดจากด้านตะวันตกมายังตะวันออก จากด้านพระเจดีย์สามองค์ อำเภอสังขละบุรี จังหวัดกาญจนบุรีมายังช่องเม็ก อำเภอพิบูลมังสาหาร จังหวัดอุบลราชธานี มีความยาว

3.1.2 พรมแดน

พรมแดน คือ เส้นกำหนดในแผนที่ที่บ่งบอกถึงจุดสิ้นสุดของอำนาจรัฐ พรมแดนคือผลผลิตของปฏิสัมพันธ์ทางพื้นที่ ระหว่างสังคมมนุษย์ พรมแดนจึงเป็นสิ่งที่กำหนดขอบเขตอำนาจและรูปร่างของประเทศ รวมทั้งอาจทำนายถึงปฏิสัมพันธ์ระหว่างพื้นที่ในอนาคตได้

การกำหนดแนวพรมแดนของประเทศไทยกับประเทศเพื่อนบ้าน กำหนดตามแนวสันปันน้ำ ร่องน้ำลึกของแม่น้ำ และแนวเขตแดนที่กำหนดขึ้นในทะเลตามหลักการกำหนดทะเลอาณาเขตที่วัดจากชายฝั่งออกไป 12 ไมล์ทะเล รวมทั้งหลักการกำหนดเขตเศรษฐกิจจำเพาะที่มีความกว้าง 200 ไมล์ทะเล

1) **แนวพรมแดนทางบก** ติดต่อกับประเทศเพื่อนบ้าน 4 ประเทศของไทย มีรายละเอียดดังนี้

แนวพรมแดนไทย – พม่า มีความยาวประมาณ 2,202 กิโลเมตร เริ่มจากปากแม่น้ำกระบุรี (ปากจั่น) จังหวัดระนอง ไปตามร่องน้ำลึกจนถึงจังหวัดชุมพร ขึ้นไปตามแนวสันปันน้ำของเทือกเขาตะนาวศรี เทือกเขาถนนธงชัย เทือกเขาแดนลาว ไปจนถึงจุดพบก้นของแม่น้ำรวกกับแม่น้ำโขง ที่บ้านสบรวก อำเภอเชียงแสน จังหวัดเชียงราย บริเวณนี้เป็นจุดร่วมระหว่างแนวพรมแดนไทย-ลาว และเมียนมาร์ จังหวัดที่อยู่ติดพรมแดนทางด้านนี้คือ จังหวัดระนอง ชุมพร ประจวบคีรีขันธ์ เพชรบุรี ราชบุรี กาญจนบุรี ตาก แม่ฮ่องสอน เชียงใหม่ และเชียงราย

แนวพรมแดนไทย – ลาว ยาวประมาณ 1,750 กิโลเมตร แนวพรมแดนส่วนใหญ่คือ ลำแม่น้ำโขงที่ไหลผ่าน จังหวัดเชียงราย นongคาย นครพนม อุบลราชธานี และยังมีแม่น้ำเหืองที่ไหลผ่านจังหวัดเลย พรมแดนที่เป็นภูเขาแถบนี้ คือ เทือกเขาหลวงพระบาง ที่กั้นเขตแดนตั้งแต่จังหวัดน่าน อุตรดิตถ์ ไปถึงพิษณุโลก และภูแดนเมือง ซึ่งเป็นพรมแดนด้านจังหวัดอุบลราชธานี

แนวพรมแดนไทย – กัมพูชา ยาว 798 กิโลเมตร เป็นภูเขา และที่ราบต่อเนื่องกัน มีเทือกเขาพนมดงรัก ผ่านจังหวัดศรีสะเกษ สุรินทร์ บุรีรัมย์ จรดทิวเขาสันกำแพง ไปตามที่ราบ

พรมแดนไทย – มาเลเซีย ยาวประมาณ 576 กิโลเมตร กั้นด้วยเทือกเขา สันกาลาคีรี ผ่านสงขลา ยะลา ถึงบริเวณเขาเยลี จังหวัดนราธิวาส จากจุดนี้พรมแดนจะไปตาม ร่องน้ำลึกของแม่น้ำโกลก ไปออกทะเลที่อำเภอตากใบ จังหวัดนราธิวาส

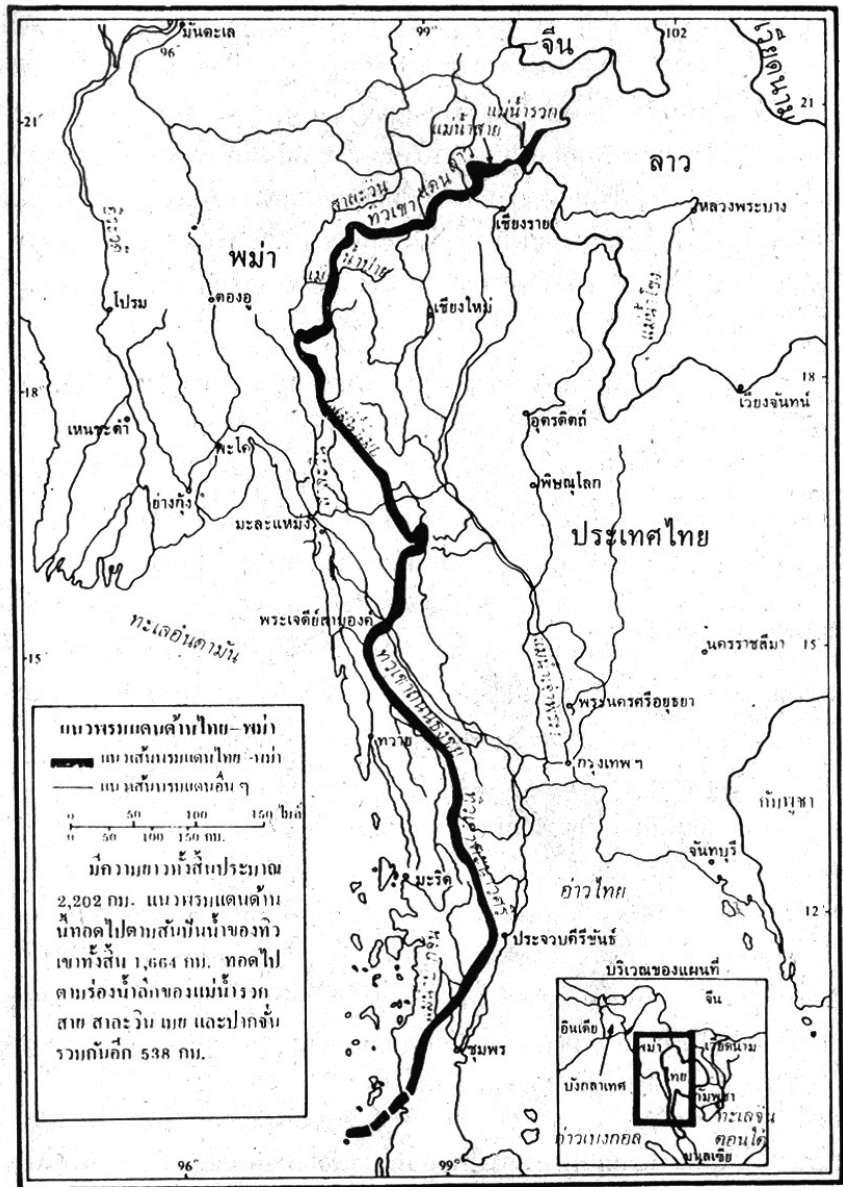
2) แนวพรมแดนทางทะเล

ประกาศกำหนดทะเลอาณาเขตกว้าง 12 ไมล์ทะเล ของประเทศไทยมีขึ้นเมื่อวันที่ 6 ตุลาคม พ.ศ. 2509 ส่วนประกาศกำหนดเขตเศรษฐกิจจำเพาะ กว้าง 200 ไมล์ทะเล มีขึ้นเมื่อวันที่ 24 กุมภาพันธ์ พ.ศ. 2524 (วรรณิ พุทธาวุฒิกโร 2546, 7) อย่างไรก็ตามเขตเศรษฐกิจจำเพาะของไทยทั้งด้านอ่าวไทย และทะเลอันดามัน มีความกว้างน้อยกว่า 200 ไมล์ทะเล ตามที่กฎหมายระหว่างประเทศว่าด้วยทะเลกำหนดให้เพราะส่วนที่กว้างที่สุดของอ่าวไทยและทะเลอันดามันมีความกว้างเพียง 300 และ 330 ไมล์ทะเลตามลำดับเท่านั้น (ถนอม เจริญลาภ 2520) จึงต้องยึดเส้นมัธยะหรือกึ่งกลางบริเวณดังกล่าวเป็นเส้นเขตแดนระหว่างประเทศ

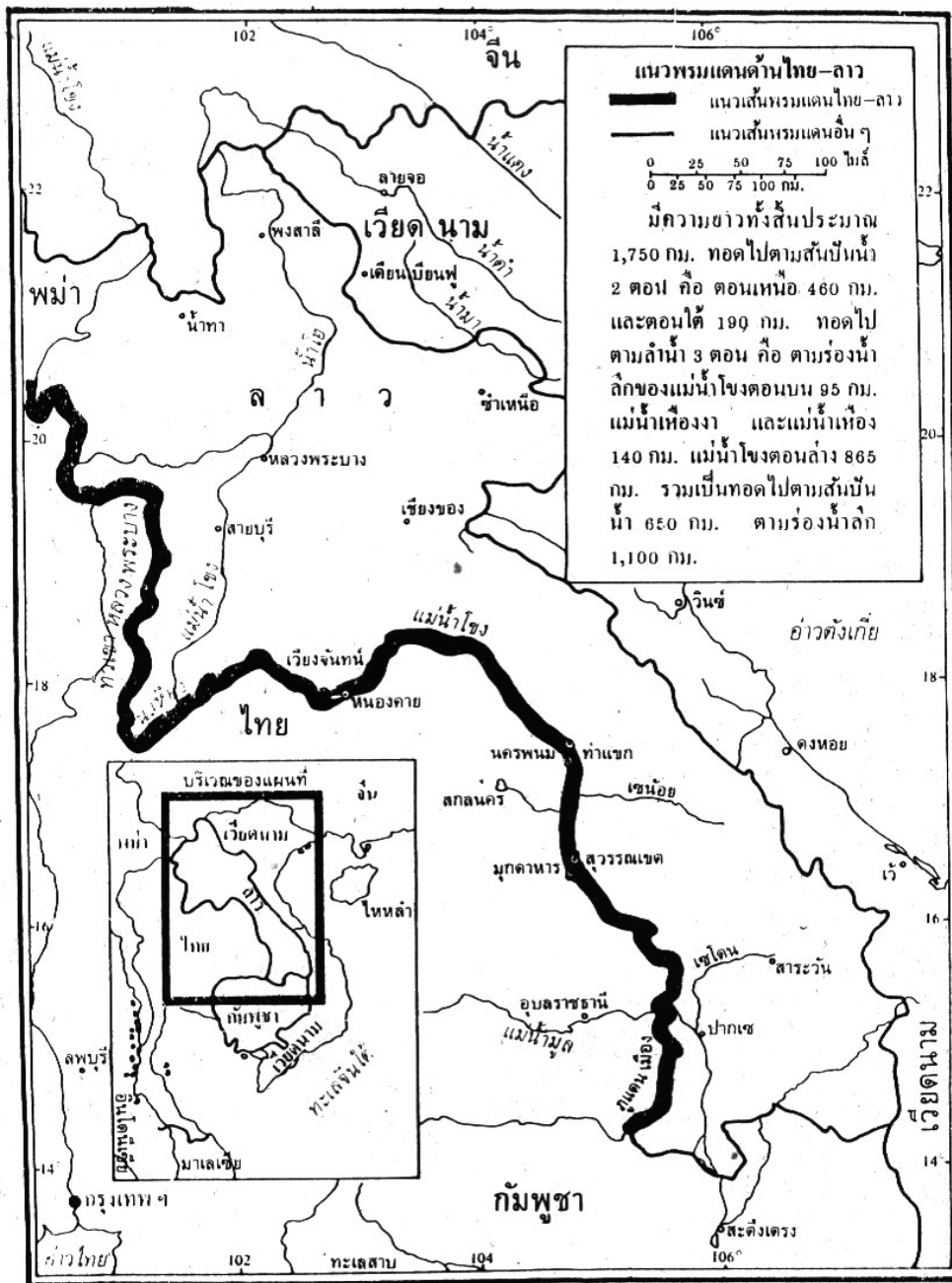
พรมแดนทางทะเลของประเทศไทย ทำให้ประเทศไทยถูกปิดล้อมด้วยเขตเศรษฐกิจจำเพาะของประเทศเพื่อนบ้าน 6 ประเทศ ดังมีรายละเอียดดังนี้

พรมแดนด้านทะเลอันดามันติดต่อกับประเทศเมียนมาร์ หมู่เกาะอันดามันของอินเดี ย อินโดนีเซียและมาเลเซีย

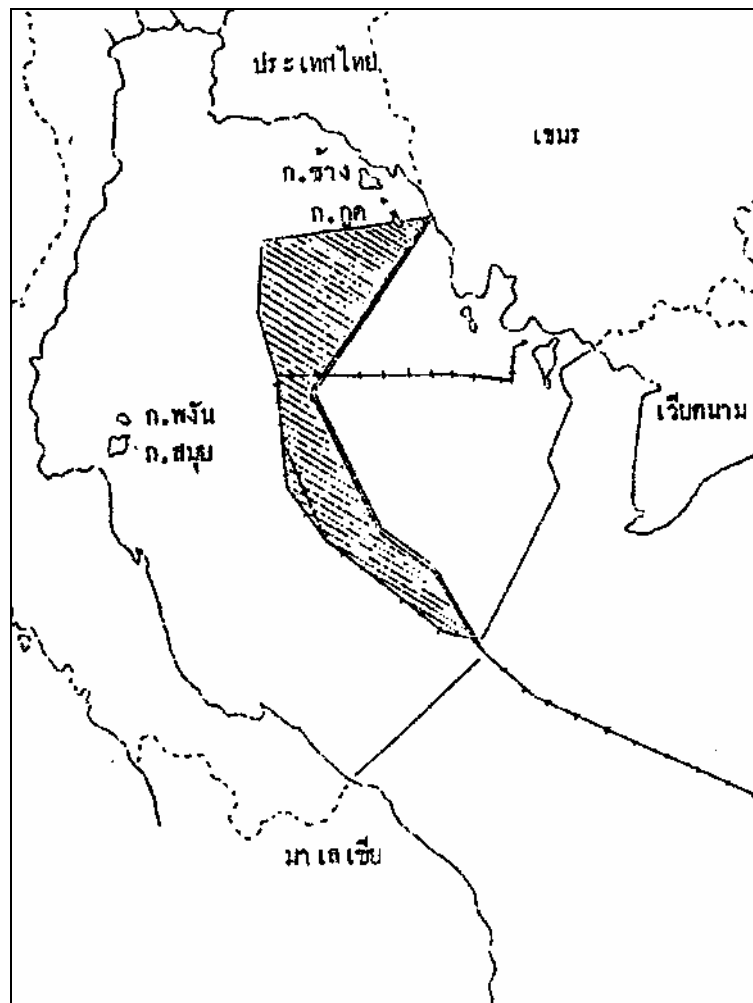
พรมแดนด้านอ่าวไทย ติดต่อกับประเทศกัมพูชา และเวียดนาม แนวพรมแดนด้านนี้อาจก่อความสัมพันธ์ระหว่างประเทศในด้านความร่วมมือหรือกรณีพิพาทได้อย่างใดอย่างหนึ่ง เนื่องจากแต่เดิมก่อนที่จะมีการประกาศเขตเศรษฐกิจจำเพาะนั้นแต่ละประเทศ คือ ไทย กัมพูชา และเวียดนาม ต่างก็มีประกาศสิทธิครอบครองไหล่ทวีปเหลื่อมซ้อนทับเขตของกันและกัน ตามภาพที่ 1.6 และเมื่อประกาศเขตเศรษฐกิจจำเพาะ อาณาเขตทางทะเลของแต่ละประเทศก็ยังคงใช้แนวพรมแดนเดิม เพราะเขตไหล่ทวีปสามารถวัดออกจากชายฝั่งได้ถึง 200 ไมล์ทะเล เช่นเดียวกัน หนึ่งในบริเวณที่แนวพรมแดนเหลื่อมซ้อนทับระหว่างสามประเทศ ย่อมหมายถึงการเหลื่อมซ้อนทับกันของการประกาศสิทธิครอบครองแหล่งทรัพยากรที่สำคัญ คือ ก๊าซธรรมชาติ อีกด้วยและด้วยเหตุนี้ผลกระทบของการกำหนดพรมแดนระหว่างประเทศนอกจากจะส่งผลต่อ



ภาพที่ 1.2 แนวพรมแดนด้านไทย - พม่า
 ที่มา: คณาจารย์ภาควิชาภูมิศาสตร์ 2528, 13



ภาพที่ 1.3 แนวพรมแดนด้านไทย - ลาว
 ที่มา: คณาจารย์ภาควิชาภูมิศาสตร์ 2528, 15



- ==== เขตไหล่ทวีปของไทย
- ==== เขตไหล่ทวีปของเขมร
- ++++ เขตไหล่ทวีปของเวียดนามใต้
- ▨ พื้นที่ที่ไทย-เขมร-เวียดนามใต้ประกาศเหลื่อมทับกัน

ภาพที่ 1.6 การประกาศเขตไหล่ทวีปซ้อนทับกันของสามประเทศ
ที่มา: ถนอม เจริญลาภ 2520

3.2 ภูมิภาคและเขตการปกครอง

3.2.1 ภูมิภาคทางภูมิศาสตร์ของประเทศไทย

การศึกษาภูมิภาคของนักภูมิศาสตร์ นอกจากจะให้ความสนใจต่อการอธิบายลักษณะเฉพาะที่แตกต่างจากพื้นที่อื่นแล้ว ยังสนใจที่จะแบ่งพื้นที่ออกเป็นภูมิภาคย่อย ตามความเป็นรูปแบบเดียวกันของปรากฏการณ์อีกด้วย นักภูมิศาสตร์ใช้การแบ่งเขตภูมิภาค แยกความซับซ้อนของพื้นผิวโลก เพื่อความสะดวกในการศึกษาปัญหา ทำนองเดียวกับการแยกประเภทข้อมูลของนักวิชาการสาขาอื่น การแบ่งพื้นที่ออกเป็นภูมิภาค ก็มีวัตถุประสงค์เช่นเดียวกันนี้ คือ ทำให้ลักษณะที่แตกต่างของแต่ละภูมิภาคปรากฏเด่นชัด เพื่อความสะดวกในการวิเคราะห์ปัญหาและวางแผนพัฒนา

การแบ่งเขตภูมิภาคของประเทศไทย แต่เดิมแบ่งออกเพียง 4 ภาค คือ ภาคเหนือ ภาคกลาง ภาคตะวันออกเฉียงเหนือ และภาคใต้ ต่อมาได้มีหน่วยงานทั้งภาครัฐและเอกชน กำหนดภูมิภาคตามวัตถุประสงค์ของตนเอง จนการใช้ข้อมูลพื้นที่ที่ไม่เป็นที่เข้าใจกัน คณะกรรมการภูมิศาสตร์แห่งชาติของประเทศไทย จึงวางหลักเกณฑ์กำหนดเขตภูมิภาคทางภูมิศาสตร์ขึ้นใช้งาน โดยยึดเอาหลักเกณฑ์เกี่ยวกับลักษณะทางกายภาพ และวัฒนธรรม รวมทั้งหลักฐานที่เกี่ยวข้องอย่างอื่นเข้ามากำหนดเขตภูมิภาคของประเทศไทย (วรรณิ พุทธาภูมิไกร 2546, 207-214)

สำหรับประเทศไทยนั้น หลักเกณฑ์ทางกายภาพถือเป็นหลักเกณฑ์ที่พิจารณาว่ามีความสำคัญอันดับแรกในการกำหนดเขตภูมิภาค ลักษณะทางกายภาพดังกล่าว ได้แก่ ลักษณะภูมิประเทศ ธรณีวิทยา ธรณีสัณฐานวิทยา ภูมิอากาศ ดิน พืชพรรณธรรมชาติ ระบบการระบายน้ำ เป็นต้น ส่วนในด้านหลักเกณฑ์ทางวัฒนธรรม อันได้แก่ สิ่งที่มีมนุษย์สร้างขึ้น ประกอบไปด้วยปัจจัยด้านประชากร ลักษณะทางเศรษฐกิจ สังคม ขนบธรรมเนียม ประเพณี และวัฒนธรรม ลักษณะการใช้ที่ดิน การดำรงชีวิตประจำวัน อุปนิสัยในการบริโภค เป็นต้น

จากหลักเกณฑ์ที่กล่าวนี้ จึงกำหนดภูมิภาคทางภูมิศาสตร์เป็น 6 ภูมิภาค (ดูภาพที่ 1.7)

1) ภาคเหนือ ประกอบด้วย 9 จังหวัด คือ เชียงใหม่ เชียงราย พะเยา แม่ฮ่องสอน ลำพูน พิจิตร ลำปาง แพร่ น่าน อุตรดิตถ์

2) ภาคกลาง ประกอบด้วย 22 จังหวัด คือ สุโขทัย พิษณุโลก กำแพงเพชร พิจิตร เพชรบูรณ์ นครสวรรค์ อุทัยธานี ชัยนาท สิงห์บุรี ลพบุรี อ่างทอง สระบุรี สุพรรณบุรี

3) ภาคตะวันออก ประกอบด้วย 7 จังหวัด คือ ปราจีนบุรี สระแก้ว ฉะเชิงเทรา ชลบุรี ระยอง จันทบุรี และตราด

4) ภาคตะวันออกเฉียงเหนือ ประกอบด้วย 19 จังหวัด คือ เลย หนองคาย อุดรธานี หนองบัวลำภู ขอนแก่น สกลนคร นครพนม มุกดาหาร กาฬสินธุ์ มหาสารคาม ร้อยเอ็ด ยโสธร อำนาจเจริญ อุบลราชธานี ศรีสะเกษ บุรีรัมย์ นครราชสีมา สุรินทร์ และชัยภูมิ

5) ภาคตะวันตก ประกอบด้วย 5 จังหวัด คือ ตาก กาญจนบุรี ราชบุรี เพชรบุรี และประจวบคีรีขันธ์

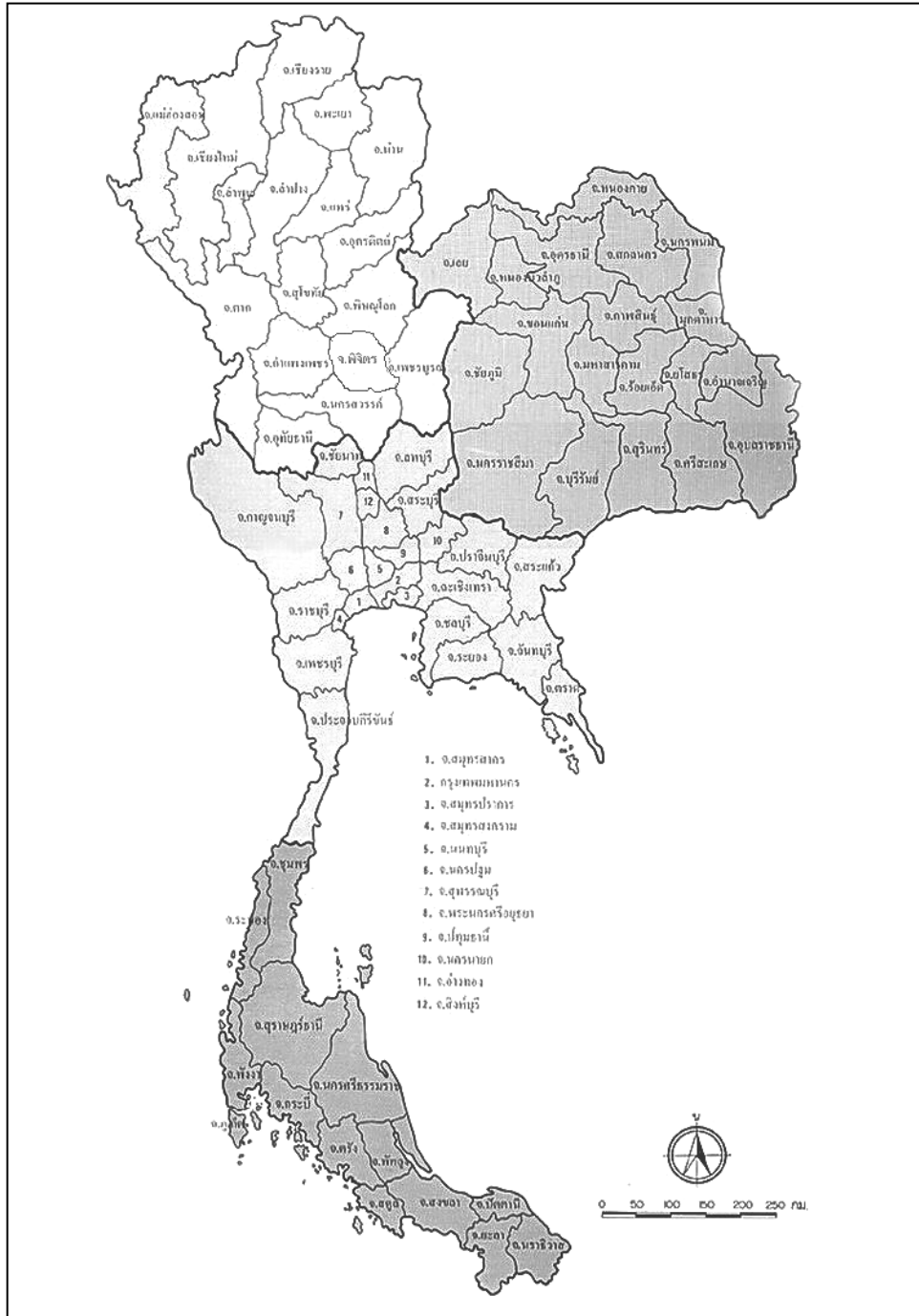
6) ภาคใต้ ประกอบด้วย 14 จังหวัด คือ ชุมพร สุราษฎร์ธานี นครศรีธรรมราช พัทลุง สงขลา ปัตตานี ยะลา นราธิวาส ระนอง พังงา ภูเก็ต ตรัง และสตูล

3.2.2 การปกครองของประเทศไทย

ประเทศไทยมีการปกครองในระบอบเสรีนิยมประชาธิปไตย ภายใต้กฎหมายรัฐธรรมนูญโดยมีพระมหากษัตริย์เป็นประมุข มีคณะรัฐมนตรีทำหน้าที่บริหารประเทศ มีรัฐสภาทำหน้าที่นิติบัญญัติและมีศาลยุติธรรมทำหน้าที่ด้านตุลาการ การบริหารราชการแผ่นดินของประเทศไทยมีการแบ่งส่วนการบริหารราชการเป็น 3 ส่วน ตาม พ.ร.บ.ระเบียบบริหารราชการแผ่นดิน พ.ศ. 2543 (โกวิทย์ พวงงาม 2544, 82) ซึ่งมีรายละเอียดดังต่อไปนี้ (ภาพที่ 1.8)

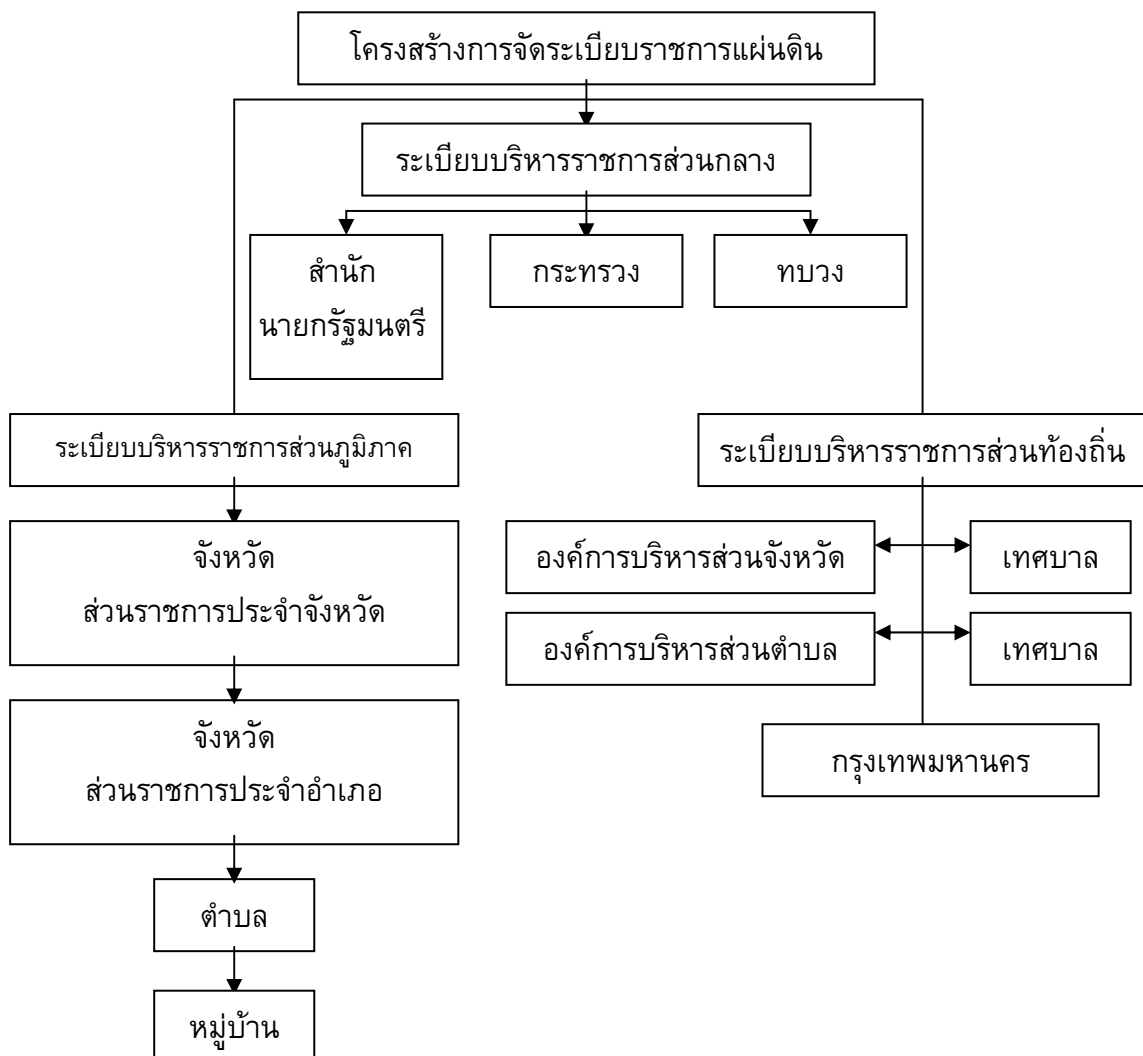
1) การบริหารราชการส่วนกลาง เป็นการบริหารประเทศโดยคณะรัฐบาล ซึ่งมีกลไกที่จะนำนโยบายของรัฐบาลไปปฏิบัติ คือ หน่วยงานระดับ กระทรวง ทบวง กรม และการบริหารงานราชการส่วนกลาง

2) การบริหารราชการส่วนภูมิภาค เป็นการบริหารราชการในส่วนของจังหวัด ซึ่งประกอบด้วย อำเภอ ตำบล และหมู่บ้าน ในจังหวัดนั้น ผู้ว่าราชการจังหวัดและคณะกรรมการของจังหวัดเป็นผู้ดำเนินการบริหารราชการจังหวัด



ภาพที่ 1.7 ภูมิภาคทางภูมิศาสตร์ของประเทศไทย
 ที่มา: วรณี พุทธาวุฒิไกร 2546, 208

3) การบริหารราชการส่วนท้องถิ่น เป็นการกระจายอำนาจการปกครองออกสู่ท้องถิ่นให้ประชาชนมีอำนาจตัดสินใจเกี่ยวกับกิจกรรมสาธารณะของท้องถิ่นด้วยตนเอง ปัจจุบันประเทศไทยมีระบบการบริหารราชการส่วนท้องถิ่นอยู่ 2 ระบบ ระบบแรก คือ ระบบที่กระจายอำนาจให้แก่ท้องถิ่นโดยทั่วไป มี 3 รูปแบบ คือ องค์การบริหารส่วนจังหวัด เทศบาล และองค์การบริหารส่วนตำบล (อบต.) อีกระบบหนึ่งคือ ระบบการปกครองท้องถิ่นรูปแบบพิเศษ ได้แก่ กรุงเทพมหานคร ซึ่งมีระบบการปกครองแบบ สภานายกเทศมนตรี และเมืองพัทยา ซึ่งมีระบบการปกครองท้องถิ่นแบบผู้จัดการเมือง



ภาพที่ 1.8 โครงสร้างการจัดระเบียบบริหารราชการแผ่นดิน

ที่มา: โกวิท พงงาม 2544, 82

การจัดระเบียบบริหารราชการแผ่นดินทั้งสามส่วน ย่อมส่งผลต่อพื้นที่ทาง ภูมิศาสตร์ของประเทศไทยอย่างไม่ต้องสงสัย ผลกระทบประการแรกคือ การตระหนักถึงการมี อยู่ของภูมิภาคการปกครองที่ทับซ้อนกัน บนพื้นที่ทางภูมิศาสตร์ของประเทศ อำนาจของ ราชการส่วนกลางครอบคลุมทั่วพื้นที่ทั้งหมดของประเทศ ในขณะที่อำนาจของราชการส่วน ภูมิภาคแบ่งแยกออกเป็นพื้นที่ 76 จังหวัด ส่วนอำนาจการบริหารราชการส่วนท้องถิ่นนั้นจะ ครอบคลุมเฉพาะพื้นที่ที่กำหนดให้ ซึ่งได้แก่พื้นที่บริหารงานขององค์การบริหารส่วนจังหวัดทั้ง 76 จังหวัด พื้นที่เทศบาลซึ่งประกอบด้วยเทศบาลนคร เทศบาลเมือง และเทศบาลตำบล จำนวน หนึ่งพันกว่าแห่ง และสุดท้ายคือพื้นที่องค์การบริหารส่วนตำบล จำนวนเกือบเจ็ดพันพื้นที่ ผลกระทบประการที่สองคือ ความขัดแย้งในระหว่างเขตอำนาจการปกครองที่แตกต่างกันทั้งสอง แบบ คือพื้นที่การปกครองแบบรวมอำนาจของราชการส่วนกลางและส่วนภูมิภาค และพื้นที่การ ปกครองแบบกระจายอำนาจหรือราชการส่วนท้องถิ่น การพิจารณาในทางกายภาพ พื้นที่ทั้งสอง อย่างอาจไม่ซ้อนทับกัน แต่ในทางปฏิบัติมีการซ้อนทับการใช้อำนาจในระหว่างราชการบริหาร แผ่นดินแต่ละส่วน จนเกิดการขัดแย้งที่จะต้องมีการปรับแก้นโยบายในทางปฏิบัติกันใหม่

3.3 ที่ตั้งสัมพันธ์

ที่ตั้งสัมพันธ์ หมายถึง ที่ตั้งที่พิจารณาในเชิงของความเกี่ยวข้องสัมพันธ์กับที่ตั้ง ที่อยู่ ใกล้เคียง ประเทศไทยตั้งอยู่ในภูมิภาคเอเชียตะวันออกเฉียงใต้ ที่ประกอบด้วยภูมิภาคลักษณะ ภูมิประเทศย่อยสองส่วน ส่วนแรกคือ ส่วนที่เป็นภาคพื้นทวีป อันเป็นที่ตั้งของประเทศไทย เมียนมาร์ ลาว กัมพูชา เวียดนาม และมาเลเซียบางส่วน ส่วนที่สอง คือ เกาะและหมู่เกาะที่อยู่ ทางด้านใต้ของภูมิภาค ซึ่งเป็นที่ตั้งของประเทศสิงคโปร์ มาเลเซีย อินโดนีเซีย ฟิลิปปินส์ บรูไน และติมอร์ตะวันออก เมื่อพิจารณาสถานที่ตั้งของประเทศในภูมิภาคเอเชียตะวันออกเฉียงใต้แล้ว จะเห็นว่าประเทศไทยมีที่ตั้งอยู่ตรงกลางระหว่างประเทศเหล่านี้ โดยเฉพาะอย่างยิ่ง เป็นที่ตั้ง ตรงกลางของภาคพื้นทวีปของภูมิภาค ที่ตั้งของประเทศไทยไม่เพียงแต่อยู่ตรงกลางตามแง่มุม ของสภาพทางกายภาพเท่านั้น แต่ยังเป็นประเทศที่ตั้งอยู่ท่ามกลางประเทศที่มีระบบการเมือง เศรษฐกิจ สังคม และวัฒนธรรม ประเพณีที่แตกต่างอีกด้วย ประเทศเพื่อนบ้านโดยรอบของ ประเทศไทยบนภาคพื้นทวีปเป็นประเทศที่มีการปกครองในระบบสังคมนิยม และเผด็จ การทหารเป็นส่วนมาก ในขณะที่ประเทศบนเกาะและหมู่เกาะทางตอนใต้เป็นประเทศที่ปกครอง ตามระบอบเสรีนิยม ซึ่งรวมทั้งประเทศไทยด้วย ตำแหน่งที่ตั้งของประเทศไทยจึงส่งผลต่อการ

ในอดีตเมื่อประมาณสี่ทศวรรษที่ผ่านมา ภูมิภาคเอเชียตะวันออกเฉียงใต้เคยมีความสำคัญในฐานะพื้นที่ยุทธศาสตร์ของโลก ที่แย่งชิงกันในสงครามเย็น ระหว่างกลุ่มประเทศตะวันตกที่มีสหรัฐอเมริกาเป็นผู้นำกับกลุ่มประเทศคอมมิวนิสต์ที่มีสหภาพโซเวียตเป็นผู้นำ ในปี พ.ศ. 2510 ประเทศไทยจึงดำเนินนโยบายต่างประเทศต่อต้านระบอบการปกครองแบบคอมมิวนิสต์ โดยรวมกลุ่มความร่วมมือระหว่างประเทศเสรีนิยมในเอเชียตะวันออกเฉียงใต้ และสถาปนาสมาคมแห่งประชาชาติเอเชียตะวันออกเฉียงใต้หรือ “อาเซียน” (ASEAN – Association of Southeast Asian Nations) ขึ้นมา การสถาปนาสมาคมอาเซียนถือเป็นความร่วมมือในภูมิภาค ที่จะส่งเสริมสันติภาพและเสถียรภาพของภูมิภาคด้านเศรษฐกิจ สังคม วัฒนธรรม วิชาการ วิทยาศาสตร์ อุตสาหกรรม และเกษตรกรรม (มนู วัลยะเพ็ชร 2534, 2) สมาชิกของสมาคมอาเซียนประกอบด้วย 6 ประเทศ คือ มาเลเซีย ฟิลิปปินส์ อินโดนีเซีย สิงคโปร์ และไทย ภายหลังจึงมีบรูไนเข้ามาร่วมอีกประเทศหนึ่ง เป้าหมายที่แท้จริงของความร่วมมือนี้คือ เป้าหมายทางการเมือง แม้ว่าจะไม่ได้กล่าวโดยชัดเจน แต่เป้าหมายนี้ได้เปลี่ยนแปลงไปเป็นลำดับ เมื่อสถานการณ์ทางการเมืองของโลกได้เปลี่ยนแปลงไป การล่มสลายของสหภาพโซเวียตในปี พ.ศ. 2534 ทำให้กระแสของระบบทุนนิยมแพร่สะพัดไปทั่วโลก แทนที่การทำสงครามระหว่างประเทศ คือ การต่อสู้แข่งขันทางการค้า และการลงทุนข้ามประเทศ ความร่วมมือในภูมิภาคได้อุบัติขึ้นอีกครั้งหนึ่ง ในรูปของกลุ่มความร่วมมือทางเศรษฐกิจและประเทศไทยก็ได้เข้าร่วมอยู่ในกระแสโลกาภิวัตน์นี้ด้วย โดยใช้ประโยชน์จากที่ตั้งสัมพันธภาพของประเทศ นอกเหนือจากสมาคมอาเซียนที่แปรรูปมาเป็นกลุ่มความร่วมมือทางเศรษฐกิจ ประเทศไทยยังได้เข้าร่วมในกลุ่มความร่วมมือพัฒนาทางเศรษฐกิจอีกหลายกลุ่ม เช่น เขตการค้าเสรีอาเซียน (AFTA) กลุ่มสามเหลี่ยมเศรษฐกิจตอนเหนือ (ไทย มาเลเซีย อินโดนีเซีย) และกลุ่มเอเปค (APEC) ซึ่งเกิดจากข้อเสนอของออสเตรเลียที่ต้องการสร้างความร่วมมือทางเศรษฐกิจ ในระหว่างประเทศแถบเอเชียแปซิฟิก ความสำคัญของกลุ่มความร่วมมือนี้อยู่ที่การมีสหรัฐอเมริกาเป็นผู้นำกลุ่ม และมีประเทศจีนซึ่งมีการขยายตัวทางเศรษฐกิจอยู่ในระดับสูงเข้าร่วมด้วย อีกทั้งมีมุมมองที่เชื่อว่าศตวรรษที่ 21 จะเป็นศตวรรษของเอเชียแปซิฟิก (เขียน วีระวิทย์ 2545, 51)

การเข้าร่วมมือของประเทศไทยในกลุ่มทางภูมิภาคดังกล่าว มีผลกระทบต่อพื้นที่ประเทศไทยอย่างเห็นได้ชัด เขตพื้นที่พัฒนาทางเศรษฐกิจหลายแห่งปรากฏขึ้นตามบริเวณพรมแดนหลายแห่งของประเทศไทย เช่น เขตสี่เหลี่ยมเศรษฐกิจ ตรงพรมแดน จีน ไทย ลาว และเมียนมาร์ ตลาดสินค้าต่างประเทศริมฝั่งแม่น้ำโขง และช่องทางเปิดตรงพรมแดนด้านตะวันตกระหว่างไทยและเมียนมาร์ พรมแดนไทย-มาเลเซีย พรมแดนไทย-กัมพูชา พื้นที่ภายในประเทศเองก็มีการเปลี่ยนแปลงจากผลกระทบนี้ ระบบเส้นทางคมนาคมภายในประเทศและการเชื่อมต่อระหว่างประเทศมีการพัฒนาเพิ่มขึ้น การประกอบอาชีพ การใช้ที่ดิน และการตั้งถิ่นฐาน รวมทั้งลักษณะทางวัฒนธรรมในภูมิภาคของประเทศเปลี่ยนไปสู่รูปแบบใหม่มากขึ้น การสำแดงปรากฏของภาพลักษณ์ใหม่ของพื้นที่เหล่านี้ย่อมส่งผลต่อการเปลี่ยนแปลงในความเป็นเอกรูปของประเทศไทยในฐานะภูมิภาคแห่งหนึ่งบนพื้นผิวโลกอย่างไม่ต้องสงสัย

4. สรุป

แนววิธีศึกษาภูมิภาค ประกอบกันขึ้นจากแนวคิดของวิชาภูมิศาสตร์สามแนวทางคือ แนวคิดการจัดตัวทางพื้นที่ แนวคิดมนุษย์ – สิ่งแวดล้อม และแนวคิดท้องที่ศึกษา การอธิบายความเป็นเอกรูปของภูมิภาค ต้องศึกษาข้อเท็จจริงที่หลากหลายและมองผ่านทางพลวัตของระบบความสัมพันธ์ทางพื้นที่ ระหว่างมนุษย์และแผ่นดิน หรือ มนุษย์กับสิ่งแวดล้อม ความเป็นเอกรูปของภูมิภาคสามารถอธิบายได้จากความสัมพันธ์ระหว่างมนุษย์ และสิ่งแวดล้อมที่มีอยู่ภายในพื้นที่ และจากความสัมพันธ์ระหว่างพื้นที่ ความเป็นเอกรูปของประเทศไทยที่วิเคราะห์จากรายละเอียดเกี่ยวกับสภาพภายในที่ตั้งของประเทศ และที่วิเคราะห์จากที่ตั้งสัมพันธ์ของประเทศ ทำให้เห็นว่าความมีลักษณะเฉพาะของประเทศไทยเริ่มมีการเปลี่ยนแปลง

แนวข้อสอบ

จงเลือกคำตอบที่ถูกต้องที่สุด

1. การศึกษาภูมิภาคเชิงบูรณาการมีลักษณะอย่างไร
 - (1) ศึกษาปฏิสัมพันธ์ระหว่างระบบพื้นที่สิ่งแวดล้อม
 - (2) เก็บรายละเอียดข้อมูลทุกประเภทของพื้นที่
 - (3) ศึกษาลักษณะเด่นเฉพาะของพื้นที่
 - (4) ศึกษาแบบแผนทางพื้นที่ของภูมิภาค
2. ข้อใดคือลักษณะของภูมิภาคตามหน้าที่
 - (1) พื้นที่ที่มีความเป็นเอกรูปในด้านลักษณะทางกายภาพ
 - (2) พื้นที่ที่มีความกลมกลืนจากปฏิสัมพันธ์ระหว่างสิ่งแวดล้อม
 - (3) พื้นที่ที่มีความเป็นแบบเดียวกันจากการให้บริการของธนาคาร
 - (4) พื้นที่ที่มีแบบแผนทางวัฒนธรรมเป็นอย่างดี
3. พิกัดทางภูมิศาสตร์ของที่ตั้งของประเทศไทยคือข้อใด
 - (1) $90^{\circ}22'$ น. - $5^{\circ}37'$ น. และ $20^{\circ}27'$ ตต. - $105^{\circ}37'$ ตต.
 - (2) $5^{\circ}37'$ น. - $20^{\circ}27'$ น. และ $97^{\circ}22'$ ตต. - $105^{\circ}37'$ ตต.
 - (3) $97^{\circ}22'$ น. - $105^{\circ}37'$ น. และ $5^{\circ}37'$ ตต. - $20^{\circ}27'$ ตต.
 - (4) $5^{\circ}37'$ ต. - $20^{\circ}37'$ น. และ $97^{\circ}27'$ ตต. - $100^{\circ}27'$ ตต.
4. การแบ่งเขตภูมิภาคทางภูมิศาสตร์ของประเทศไทยใช้หลักเกณฑ์เรื่องใดเป็นหลักใหญ่
 - (1) ลักษณะทางวัฒนธรรม
 - (2) ความสะดวกในการติดต่อ
 - (3) หลักฐานทางโบราณคดี
 - (4) ลักษณะทางกายภาพ
5. จังหวัดอุดรธานีเป็นจังหวัดในภูมิภาคใดของประเทศไทย
 - (1) ภาคเหนือ
 - (2) ภาคกลาง
 - (3) ภาคตะวันออกเฉียงเหนือ
 - (4) ภาคตะวันตก

เอกสารอ้างอิง

- กวี วรกวิน. 2546. แอตลาสประเทศไทย: รัฐกิจรายจังหวัด. กรุงเทพฯ: บริษัทพัฒนา
คุณภาพวิชาการ (พว.) จำกัด.
- กุลยา วิวิตเสวี. 2528. ภูมิศาสตร์การเมืองแนวทวิศึกษาการเมือง: ระบบการเมืองกับ
ลักษณะทางวัฒนธรรม. เชียงใหม่: ภาควิชาภูมิศาสตร์ คณะสังคมศาสตร์
มหาวิทยาลัยเชียงใหม่.
- _____. 2545. วิวัฒนาการแนวคิดทางภูมิศาสตร์. กรุงเทพฯ: ภาควิชาภูมิศาสตร์
คณะศึกษาศาสตร์ มหาวิทยาลัยรามคำแหง.
- โกวิท พวงงาม. 2544. การปกครองท้องถิ่นไทย: หลักการและมติใหม่ในอนาคต.
พิมพ์ครั้งที่ 3. กรุงเทพฯ: บริษัทโรงพิมพ์เดือนตุลาจำกัด.
- เขียน ธีระวิทย์. 2545. “การแข่งขันในด้านภูมิปัญญา: ชาวเอเชียหรือจะสู้กับตะวันตก?”
วารสารเอเชียปริทัศน์. 23: 45-58.
- คณาจารย์ภาควิชาภูมิศาสตร์ มหาวิทยาลัยรามคำแหง. 2528. ภูมิศาสตร์ประเทศไทย.
กรุงเทพฯ: โรงพิมพ์มหาวิทยาลัยรามคำแหง.
- น.ท.ถนอม เจริญลาภ. 2520. “ประเทศไทยกับเขตเศรษฐกิจจำเพาะ” นาวิกศาสตร์ 60(3).
- ธเนศวร์ เจริญเมือง. 2538. ไทย-พม่า-ลาว-จีน สี่เหลี่ยมเศรษฐกิจ สี่เหลี่ยมวัฒนธรรม.
กรุงเทพฯ: โครงการจัดพิมพ์คปไฟ.
- มนู วัลยะเพชร. 2534. เอเชียกับความร่วมมือทางการเมืองเพื่อความมั่นคงของ
ภูมิภาคเอเชียตะวันออกเฉียงใต้: วิเคราะห์ตามแนวภูมิศาสตร์การเมือง.
กรุงเทพฯ: สำนักพิมพ์โอเดียน สโตร์.
- วรรณิ พุทธาภูมิไกร. 2546. ภูมิศาสตร์ประเทศไทย. กรุงเทพฯ: โอเดียนสโตร์.
- Getis, A.J. Getis, and J.D. Fellmann. 2002. **Introduction to Geography**. 8th ed. New
York: McGraw Hill.