

## บทที่ 9

### เกษตรกรรมในภูมิภาคลุ่มน้ำชายฝั่งทะเลตะวันออก

เกษตรกรรม (agriculture) หมายถึงการใช้ที่ดินเพาะปลูกพืชต่าง ๆ รวมทั้งการเลี้ยงสัตว์ การประมง และการป่าไม้ พื้นที่ลุ่มน้ำชายฝั่งทะเลตะวันออก ประมาณ 65 เปอร์เซ็นต์ใช้ทรัพยากรที่ดินเพื่อการเกษตร การเกษตรที่สำคัญในพื้นที่ ศึกษาได้แก่

#### การเพาะปลูก

บริเวณพื้นที่ลุ่มน้ำชายฝั่งทะเลตะวันออกมีการเพาะปลูกทั้งพืชไร่ ไม้ยืนต้น ไม้ผล และการทำนา จากข้อมูลสถิติการเกษตรปีเพาะปลูก 2535/2536 สรุปสภาพ การเพาะปลูกพืชสำคัญได้ดังนี้

1. ข้าว จากตารางที่ 9.1 จังหวัดชลบุรีมีเนื้อที่ทำนาประมาณ 176,622 ไร่ ได้ผลผลิตข้าวในปี 57,226 ตัน เฉลี่ยผลผลิตไร่ละ 345 กิโลกรัม บริเวณที่มีการปลูกข้าวมากอยู่ในท้องที่อำเภอพนัสนิคมและพานทอง รองลงไปเป็นอำเภอเมืองชลบุรี บ้านบึง บ่อทองและบางละมุง จังหวัดระยอง มีเนื้อที่ทำนาประมาณ 76,587 ไร่ ได้ผลผลิตข้าวในปี 24,738 ตัน เฉลี่ยผลผลิตไร่ละ 324 กิโลกรัม ปลูกมากในท้องที่อำเภอบ้านค่าย อำเภอเมืองระยอง แกลง ปลวกแดง และวังจันทร์ ส่วนใหญ่ทำนาปีละครั้ง ยกเว้นพื้นที่บางส่วนในเขตอำเภอบ้านค่ายอยู่ในเขตชลประทาน ทำนาได้ 2 ครั้ง จังหวัดจันทบุรี มีเนื้อที่ทำนาประมาณ 80,434 ไร่ ได้ผลผลิตข้าว-นาปี 24,774 ตัน เฉลี่ยผลผลิตไร่ละ 311 กิโลกรัม ปลูกมากในท้องที่อำเภอแหลม-สิงห์ ท่าใหม่ และขลุง ทำนาได้ปีละครั้ง และจังหวัดตราด มีเนื้อที่ทำนาประมาณ 65,646 ไร่ ได้ผลผลิตข้าวในปี 22,910 ตัน เฉลี่ยผลผลิตไร่ละ 351 กิโลกรัม ปลูกมากในท้องที่อำเภอเมืองตราด ซึ่งทำนาได้ปีละครั้ง นอกนั้นมีปลูกบ้างในเขต อำเภอเขาสมิง บ่อไร่ และแหลมงอบ จังหวัดชลบุรี มีเนื้อที่เพาะปลูกข้าวมากที่สุด

ตารางที่ 9.1 ข้าวนาปี : เนื้อที่ ผลผลิตและผลผลิตต่อไร่  
ปีเพาะปลูก 2534/35-2535/36

จังหวัด	เนื้อที่เพาะปลูก(ไร่)		เนื้อที่เก็บเกี่ยว(ไร่)		ผลผลิต (ตัน)		ผลผลิตเฉลี่ยต่อไร่(กก.)	
	2534/35	2535/36	2534/35	2535/36	2534/35	2535/36	2534/35	2535/36
ชลบุรี	158,488	176,622	153,440	165,820	45,011	57,226	293	345
ระยอง	73,129	76,587	73,129	76,350	25,083	24,738	343	324
จันทบุรี	91,709	80,434	89,260	79,705	35,675	24,774	400	311
ตราด	74,877	65,646	71,621	65,229	24,410	22,910	341	351
รวม	398,203	399,289	387,450	387,104	130,179	129,640	344	333

ที่มา : สถิติการเกษตรของประเทศไทยปีเพาะปลูก 2536/37 หน้า 20-21



2. **มันสำปะหลัง** จังหวัดชลบุรีมีเนื้อที่เพาะปลูกประมาณ 351,692 ไร่ ได้ผลผลิต 852,501 ตัน เฉลี่ยผลผลิตไร่ละ 2,428 กิโลกรัม ปลูกมากในท้องที่อำเภอบางละมุง อำเภอศรีราชา และอำเภอบ้านบึง จังหวัดระยองมีเนื้อที่เพาะปลูกประมาณ 374,962 ไร่ ได้ผลผลิต 902,908 ตัน เฉลี่ยผลผลิตไร่ละ 2,410 กิโลกรัม ปลูกมากในท้องที่อำเภอบ้านค่าย แกลง ปลวกแดง บ้านฉาง วังจันทร์ และอำเภอเมืองระยอง จังหวัดจันทบุรีมีเนื้อที่เพาะปลูกประมาณ 183,517 ไร่ ได้ผลผลิต 464,482 ตัน เฉลี่ยผลผลิตไร่ละ 2,535 กิโลกรัม และจังหวัดตราดมีเนื้อที่เพาะปลูกประมาณ 30,615 ไร่ ได้ผลผลิต 60,005 ตัน เฉลี่ยผลผลิตไร่ละ 2,011 กิโลกรัม ปลูกมากในท้องที่อำเภอเมืองตราด จังหวัดที่มีเนื้อที่เพาะปลูกมันสำปะหลังมากที่สุด คือ ระยอง ในปี พ.ศ.2536 เนื้อที่เพาะปลูกมันสำปะหลังลดลงทุกจังหวัด ส่วนผลผลิตเฉลี่ยต่อไร่ของแต่ละจังหวัด แตกต่างกันไปเล็กน้อย

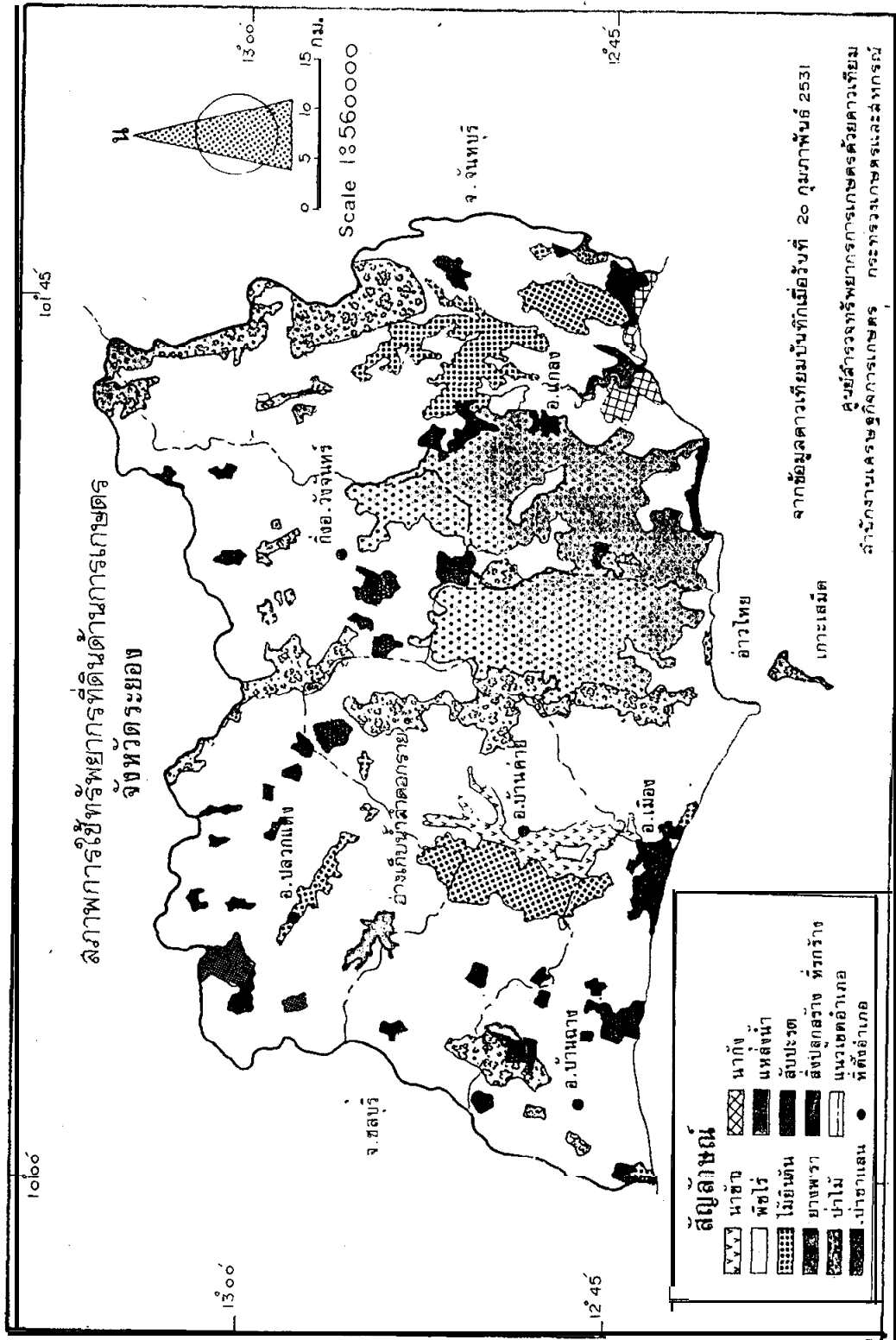
3. **อ้อย** จากตารางที่ 9.3 จังหวัดชลบุรีมีเนื้อที่เพาะปลูกประมาณ 328,867 ไร่ ได้ผลผลิต 1,830,083 ตัน เฉลี่ยผลผลิตไร่ละ 5,572 ตัน ปลูกมากในท้องที่อำเภอบ้านบึง หนองใหญ่ และพานทอง จังหวัดระยองมีเนื้อที่เพาะปลูกประมาณ 83,649 ไร่ ได้ผลผลิต 456,000 ตัน เฉลี่ยผลผลิตไร่ละ 5,499 ตัน ปลูกมากในท้องที่อำเภอปลวกแดง วังจันทร์ บ้านฉาง บ้านค่าย แกลง และอำเภอเมืองระยอง จังหวัดจันทบุรีมีเนื้อที่เพาะปลูกประมาณ 34,654 ไร่ ได้ผลผลิต 195,297 ตัน เฉลี่ยผลผลิตไร่ละ 5,636 ตัน ปลูกมากในท้องที่อำเภอมะขามโป่งน้ำร้อน และอำเภอท่าใหม่ จังหวัดที่มีเนื้อที่เพาะปลูกอ้อยมากที่สุด คือ ชลบุรี

4. **ข้าวโพด** ส่วนใหญ่ปลูกข้าวโพดเลี้ยงสัตว์ จากตารางที่ 9.4 จังหวัดชลบุรีมีเนื้อที่เพาะปลูก 6,478 ไร่ ได้ผลผลิต 1,710 ตัน เฉลี่ยผลผลิตไร่ละ 267 กิโลกรัม จังหวัดระยองมีเนื้อที่เพาะปลูกประมาณ 616 ไร่ ได้ผลผลิต 193 ตัน เฉลี่ยผลผลิตไร่ละ 313 กิโลกรัม และจังหวัดจันทบุรีมีเนื้อที่เพาะปลูกประมาณ 176,571 ไร่ ได้ผลผลิต 86,123 ตัน เฉลี่ยผลผลิตไร่ละ 531 กิโลกรัม ปลูกมากในท้องที่อำเภอโป่งน้ำร้อน และอำเภอท่าใหม่

ตารางที่ 9.2 มันสำปะหลัง เนื้อที่ ผลผลิต และผลผลิตเฉลี่ยต่อไร่  
ปี 2535-2536

จังหวัด	เนื้อที่เพาะปลูก(ไร่)		เนื้อที่เก็บเกี่ยว(ไร่)		ผลผลิต (ตัน)		ผลผลิตเฉลี่ยต่อไร่(กก.)	
	2535	2536	2535	2536	2535	2536	2535	2536
ชลบุรี	351,692	292,035	351,172	292,035	852,501	658,999	2,428	2,260
ระยอง	374,962	319,312	374,575	319,312	902,908	859,269	2,410	2,691
จันทบุรี	183,517	175,167	183,255	175,167	464,482	403,410	2,535	2,303
ตราด	30,615	13,370	29,840	1,337	60,005	29,354	2,011	2,188
รวม	940,786	799,884	938,842	787,851	2,279,896	1,952,032	2,346	2,360

ที่มา : สำนักงานเศรษฐกิจการเกษตร. 2537. สถิติการเกษตรของประเทศไทย ปีเพาะปลูก 2536/37 หน้า 32-33.

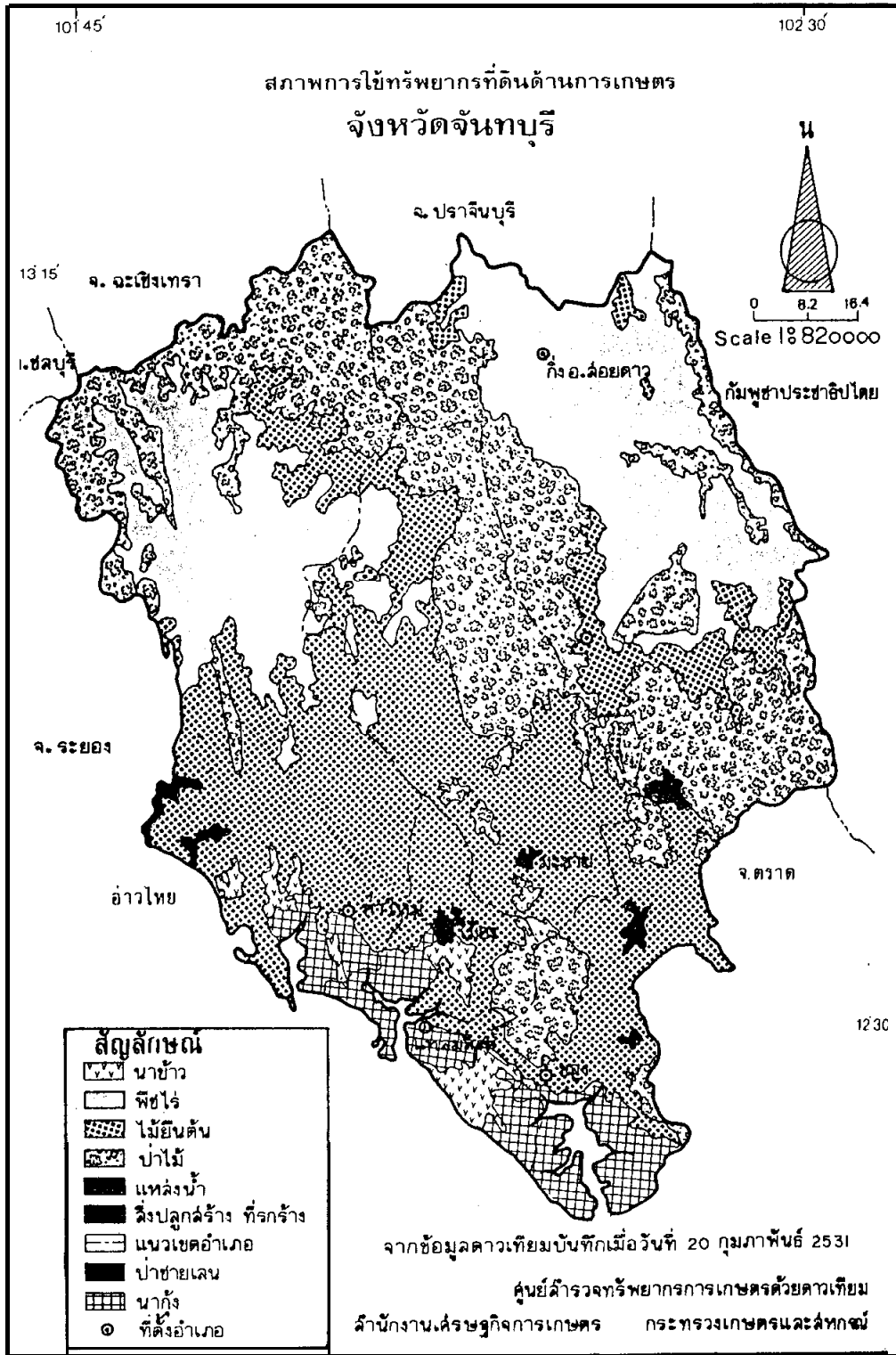


รูปที่ 9.2 การใช้ทรัพยากรที่ดินด้านการเกษตร จังหวัดระยอง  
ที่มา : แผนที่ทรัพยากรการเกษตรจากข้อมูลดาวเทียม เดิมที่ 1 หน้า 116

ตารางที่ 9.3 อ้อยโรงงาน : เนื้อที่ ผลผลิตและผลผลิตเฉลี่ยต่อไร่  
ปีเพาะปลูก 2534/35-2535/36

จังหวัด	เนื้อที่เพาะปลูก(ไร่)		เนื้อที่เก็บเกี่ยว(ไร่)		ผลผลิต (ตัน)		ผลผลิตเฉลี่ยต่อไร่(กก.)	
	2534/35	2535/36	2534/35	2535/36	2534/35	2535/36	2534/35	2535/36
ชลบุรี	341,980	328,867	341,522	328,427	2,567,436	1,830,083	7,518	5,572
ระยอง	94,333	83,649	93,517	82,925	653,194	456,000	6,985	5,499
จันทบุรี	15,165	34,654	15,165	34,654	148,907	195,297	9,819	5,636
รวม	451,478	447,170	450,204	446,006	3,369,537	2,481,380	8,107	5,569

ที่มา : สำนักงานเศรษฐกิจการเกษตร. หน้า 38-39.



รูปที่ 9.3 การใช้ทรัพยากรที่ดินด้านการเกษตร จังหวัดจันทบุรี  
ที่มา : แผนที่ทรัพยากรการเกษตรจากข้อมูลดาวเทียม เล่มที่ 1 หน้า 118



ตารางที่ 9.4 ข้าวโพดเลี้ยงสัตว์ : เนื้อที่ ผลผลิต และผลผลิตต่อไร่  
ปีเพาะปลูก 2534/35-2535/36

จังหวัด	เนื้อที่เพาะปลูก(ไร่)		เนื้อที่เก็บเกี่ยว(ไร่)		ผลผลิต (ตัน)		ผลผลิตเฉลี่ยต่อไร่(กก.)	
	2534/35	2535/36	2534/35	2535/36	2534/35	2535/36	2534/35	2535/36
ชลบุรี		6,478	-	6,385		1,710		267
ระยอง		616	-	554		19%		313
จันทบุรี	181,933	176,571	177,832	162,303	95,175	86,123	535	531
รวม	181,933	183,665	177,832	169,242	95,175	88,026	535	370

ที่มา : สำนักงานเศรษฐกิจการเกษตร หน้า 26-27.

5. สับปะรด จังหวัดชลบุรีมีเนื้อที่เพาะปลูกประมาณ 35,746 ไร่ ได้ผลผลิต 220,294 ตัน เฉลี่ยผลผลิตไร่ละ 6,163 กิโลกรัม ปลูกมากในท้องที่อำเภอ บ้านบึง พนัสนิคม และศรีราชา จังหวัดระยองมีเนื้อที่เพาะปลูกประมาณ 40,114 ไร่ ได้ผลผลิต 271,278 ตัน เฉลี่ยผลผลิตไร่ละ 5,668 กิโลกรัม ปลูกมากในท้องที่อำเภอ ปลวกแดง บ้านค่าย วังจันทร์ บ้านฉาง แกลง และอำเภอเมืองระยอง จังหวัด จันทบุรีมีเนื้อที่เพาะปลูกประมาณ 2,225 ไร่ ได้ผลผลิต 15,025 ตัน เฉลี่ยผลผลิต ไร่ละ 5,668 กิโลกรัม และจังหวัดตราดมีเนื้อที่เพาะปลูกประมาณ 14,370 ไร่ ได้ผลผลิต 82,594 ตัน เฉลี่ยผลผลิตไร่ละ 3,713 กิโลกรัม จังหวัดที่มีเนื้อที่ ปลูกสับปะรดมากที่สุด คือ ระยอง ในปี พ.ศ.2536 เนื้อที่เพาะปลูกสับปะรดของ จังหวัดชลบุรีลดลง แต่ผลผลิตรวมยังมีปริมาณมากกว่า ปี พ.ศ.2535

ตารางที่ 9.5 สับปะรด : เนื้อที่ ผลผลิต และผลผลิตเฉลี่ยต่อไร่

จังหวัด	เนื้อที่ให้ผลผลิต(ไร่)		ผลผลิต (ตัน)		ผลผลิตเฉลี่ย ต่อไร่(กก.)	
	2535	2536	2535	2536	2535	2536
ชลบุรี	35,746	30,710	220,294	186,249	6,163	6,065
ระยอง	40,114	47,863	271,278	312,220	5,668	6,664
จันทบุรี	2,225	2,801	15,025	25,055	5,364	5,264
ตราด	14,370	22,243	82,594	77,763	3,713	4,104
รวม	92,455	103,617	589,191	601,287	5,227	5,524

ที่มา : สำนักงานเศรษฐกิจการเกษตร. หน้า 88-89.

6. ขางพารา เป็นพืชเศรษฐกิจที่สำคัญประเภทไม้ยืนต้น ให้ผลผลิตเป็นน้ำขางนำไปทำผลิตภัณฑ์ขาง จังหวัดชลบุรีมีเนื้อที่เพาะปลูกประมาณ 113,230ไร่ ได้ผลผลิต 7,832,400 กิโลกรัม เฉลี่ยผลผลิตไร่ละ 169 กิโลกรัม จังหวัดระยองมีเนื้อที่เพาะปลูกประมาณ 646,863 ไร่ ได้ผลผลิต 83,564 กิโลกรัม เฉลี่ยผลผลิตไร่ละ 200 กิโลกรัม ปลูกมากในท้องที่อำเภอแกลง อำเภอเมืองระยอง บ้านค่าย วังจันทร์ และปลวกแดง จังหวัดจันทบุรีมีเนื้อที่เพาะปลูกประมาณ 446,650 ไร่ ได้ผลผลิต 55,160 กิโลกรัม เฉลี่ยผลผลิตไร่ละ 181 กิโลกรัม ปลูกมากในท้องที่อำเภอท่าใหม่ และอำเภอเมืองจันทบุรี จังหวัดตราดมีเนื้อที่เพาะปลูกประมาณ 210,846 ไร่ ได้ผลผลิต 28,801,500 กิโลกรัม เฉลี่ยผลผลิตไร่ละ 250 กิโลกรัม ปลูกมากในท้องที่อำเภอเมืองตราด เขาสมิง และอำเภอแหลมงอบ จังหวัดระยองมีเนื้อที่เพาะปลูกขางพารามากที่สุด แต่จังหวัดตราดได้ผลผลิตต่อไร่มากที่สุด

ตารางที่ 9.6 เนื้อที่เพาะปลูกขางพาราและผลผลิตปีการเพาะปลูก

2535/36

จังหวัด	เนื้อที่เพาะปลูกทั้งหมด(ไร่)			ผลผลิต (กก.)	ผลผลิตเฉลี่ย ต่อไร่(กก.)
	รวม	ให้ผลแล้ว	ยังไม่ให้ผล		
ชลบุรี	113,230	46,365	66,865	7,832,400	169
ระยอง	646,863	417,821	229,042	83,564,000	200
จันทบุรี	446,650	304,753	141,897	55,160,000	181
ตราด	210,846	115,206	95,640	28,801,500	250
รวม	1,417,589	884,145	533.444	175,357,900	200

ที่มา : สำนักงานสถิติแห่งชาติ. สมุดรายงานสถิติจังหวัด ฉบับ พ.ศ.

2537



7. มะพร้าว ปลูกมากในท้องที่อำเภอเมืองชลบุรี อำเภอบ้านค่าย จังหวัดระยอง ตามชายทะเลแทบทุกอำเภอ และบนเกาะในจังหวัดตราด

8. ทุเรียน เป็นผลไม้เศรษฐกิจของจังหวัดระยอง ปลูกมากในท้องที่ อำเภอแกลง บ้านค่าย วังจันทร์ ปลวกแดง บ้านฉาง และอำเภอเมืองจังหวัด ระยอง ในจังหวัดจันทบุรีปลูกมากในท้องที่อำเภอท่าใหม่ ชลุม มะขาม โป่งน้ำร้อน สอขดาว และอำเภอเมืองจันทบุรี ที่จังหวัดตราดปลูกมากในท้องที่อำเภอแหลมงอบ เขาสมิงและบ่อไร่

9. เงาะ ปลูกมากในท้องที่อำเภอชลุม มะขาม ท่าใหม่ และอำเภอ เมืองจันทบุรี จังหวัดจันทบุรี อำเภอแหลมงอบ เขาสมิง บ่อไร่ และอำเภอเมือง ตราด จังหวัดตราด

10. มังคุด ปลูกมากในท้องที่อำเภอเมืองระยอง บ้านค่าย แกลง วังจันทร์ บ้านฉาง จังหวัดระยอง ท้องที่อำเภอเมือง จันทบุรี ชลุม แหลมสิงห์ มะขาม ท่าใหม่ สอขดาว จังหวัดจันทบุรี อำเภอเมืองตราด เขาสมิง แหลมงอบ และบ่อไร่ จังหวัดตราด

11. ลางสาด ปลูกมากในท้องที่อำเภอชลุม และท่าใหม่ จังหวัดจันทบุรี

12. พริกไทย เป็นพืชเศรษฐกิจที่สำคัญอย่างหนึ่งของจังหวัดจันทบุรี การทำ ส่วนพริกไทยส่วนใหญ่นิยมปลูกบริเวณที่ราบลอนลาด เนื้อที่เพาะปลูกประมาณ 21,869 ไร่ เนื้อที่ให้ผลผลิตแล้ว 21,588 ไร่ ได้ผลผลิต 17,874 ตัน เฉลี่ยผลผลิตไร่ละ 828 กิโลกรัม ปลูกมากในท้องที่อำเภอท่าใหม่ จังหวัดจันทบุรี

### ปัญหาและอุปสรรคทางการเพาะปลูกโดยทั่วไปมีดังนี้

1. ปัญหาการใช้ที่ดินไม่เหมาะสมกับสมรรถนะของดิน ทำให้เกิดปัญหา ผลผลิตต่อไร่ต่ำ ปัญหาคุณภาพดินเสื่อมโทรม เพราะการบุกรุกทำลายพื้นที่ป่าสงวน เพื่อการเพาะปลูกพืชไร่เลื่อนลอย เป็นการทำลายสภาพป่าไม้และต้นน้ำลำธาร พื้นที่ บางแห่งไม่เหมาะสมกับการปลูกข้าว เช่น เป็นที่ราบสูง สภาพดินเป็นทรายไม่อุ้มน้ำ บางแห่งดินเปรี้ยวจัด บางแห่งเป็นกลุ่มประสบปัญหาน้ำท่วม บางแห่งเป็นดินตื้น และ มีความอุดมสมบูรณ์ต่ำ

2. ปัญหาทางด้านกายภาพ ได้แก่ ปัญหาเรื่องน้ำและสภาพดินฟ้าอากาศ การขาดแคลนน้ำเพื่อการเกษตรในช่วงฤดูเพาะปลูกพืช ฝนมักทิ้งช่วง ทำให้การปลูกพืชผลไม่ได้รับผลดีเท่าที่ควร ปัญหาฝนตกหนักจนเกิดน้ำท่วมอย่างฉับพลันทำให้พืชผลเสียหาย ปัญหาภัยแล้งจัดในหน้าแล้ง รวมถึงสภาพดินขาดความอุดมสมบูรณ์ในบางพื้นที่ ซึ่งเป็นสภาพปัญหาพื้นฐาน

3. ปัญหาด้านชีวภาพ ชีวนปัจจัย (Biotic Factors) ที่เป็นปัญหาสำคัญ ได้แก่ โรคแมลงศัตรูพืช วัชพืชของข้าว และพืชไร่ การป้องกันและควบคุมศัตรูพืชโดยเกษตรกรมีน้อยเพราะเสียค่าใช้จ่ายสูง ทั้งค่าแรงงานและสารเคมี และนอกจากนี้ยังขาดพันธุ์พืชที่ดีและขาดความรู้ทางด้านวิชาการดูแลรักษาพืชที่ถูกต้องอีกด้วย ปัจจัยทางด้านชีวภาพจะมีการแปรเปลี่ยนไปอยู่ตลอดเวลา ทั้งนี้จะเปลี่ยนแปลงไปตามปัจจัยด้านเศรษฐกิจสังคม และปัจจัยทางด้านกายภาพ

4. ปัญหาด้านเศรษฐกิจและสังคม เกษตรกรบางครัวเรือนยังขาดทุนทรัพย์ที่จะดำเนินการ มีหนี้สินรุงรัง มีที่ดินทำการเกษตรน้อย ต้องเช่าผู้อื่นในอัตราสูง รวมถึงปัญหาการตลาดและราคาผลผลิตตกต่ำ ราคาไม่แน่นอน ถูกพ่อค้าเอาเปรียบอยู่ตลอดเวลา นอกจากนี้ครัวเรือนเกษตรกร ที่อยู่ห่างไกลจากชุมชนยังขาดสาธารณูปโภคขั้นพื้นฐาน ได้แก่ ถนน ไฟฟ้าและขาดการสนับสนุนจากรัฐบาล เช่น การให้คำแนะนำจากเจ้าหน้าที่ที่เกี่ยวข้องกับการประกอบอาชีพการเกษตรที่เหมาะสมหรือยังมีเจ้าหน้าที่ไม่เพียงพอ เป็นต้น

5. ปัญหาด้านอื่น ๆ ซึ่งได้แก่ ปัญหาด้านการตลาด ด้านการผลิตพืชผลของเกษตรกรซึ่งสามารถสรุป ได้ดังนี้

5.1 ผลผลิตการเกษตรยังขึ้นอยู่กับพืชเพียงไม่กี่ชนิด ในช่วงที่ผ่านมามีการพัฒนาการเกษตรยังมีการกระจายการผลิตพืชใหม่ ๆ ไม่เพียงพอที่มีผลผลิตพืชหลักเพียงไม่กี่ชนิดเช่น ข้าว มันสำปะหลัง และอ้อย เป็นต้น อนาคตด้านการตลาดของพืชผลหลักเหล่านี้มีแนวโน้มที่ไม่แจ่มใส และยังมีความเสี่ยงค่อนข้างสูง

5.2 คุณภาพของพืชผลเกษตรยังไม่ได้มาตรฐาน หรือผลิตได้ไม่ตรงตามความต้องการของตลาด ทำให้ภาวะการตลาดไม่ดีและขายสินค้าได้ในราคาต่ำ เช่น มันสำปะหลังมีสารพิษปลอมปน ผลไม้มีคุณภาพด้อยกว่าต่างประเทศที่ผลผลิตการเกษตรเหมือนประเทศไทย เป็นต้น

5.3 ปัญหาต้นทุนการผลิตสูง ปัจจัยการผลิตต่าง ๆ เช่น ปุ๋ย ยาปราบ และป้องกันศัตรูพืชมีราคาสูง จึงทำให้ต้นทุนการผลิตพืชสูง และทำให้รายได้ไม่คุ้มกับรายจ่าย

5.4 ปัญหาความเสียหายภัยทางด้านการผลิต อาทิ ภัยการเกษตรส่วนใหญ่ยังต้องพึ่งพาธรรมชาติในอัตราที่สูง จึงทำให้การผลิตของครัวเรือนเกษตรกรมีความเสี่ยงสูงและไม่สามารถควบคุมปัญหาการเสี่ยงเหล่านี้ได้

5.5 ปัญหาตลาดสินค้าพืชผลทางการเกษตรยังคงแคบอยู่ เนื่องจากตลาดสินค้าเกษตรของไทยยังต้องพึ่งพาอาศัยตลาดหลักในต่างประเทศเพียงไม่กี่แห่ง เช่น ผลิตภัณฑ์มันสำปะหลังต้องพึ่งตลาดประชาคมยุโรป การพึ่งพาตลาดต่างประเทศเพียงไม่กี่แห่งจึงมีความเสี่ยงสูง การแสวงหาตลาดใหม่ ๆ เพิ่มขึ้น เป็นสิ่งจำเป็นที่จะต้องรีบดำเนินการ

5.6 ผลผลิตการเกษตรส่วนใหญ่ยังใช้เพื่อการบริโภคภายในประเทศน้อย น่าจะทำ การวิจัย การแปรรูปผลผลิตเพื่ออุตสาหกรรม รมรงค์ใช้ประโยชน์จากผลผลิต และผลิตภัณฑ์เกษตรเพื่อทดแทนผลผลิตอุตสาหกรรมที่นำเข้าประเทศ จะเป็นการช่วยให้เกิดตลาดที่แน่นอนมากขึ้นภายในประเทศ

5.7 ปัญหาการดำเนินงานด้านส่งเสริมการเกษตร หน่วยงานต่าง ๆ ของรัฐบาลที่เกี่ยวข้องกับการส่งเสริมแนะนำให้ความรู้เกษตรกรแผนใหม่ และให้ความช่วยเหลือแก่เกษตรกรยังมีไม่เพียงพอ และบางครั้งมีการซ้ำซ้อนงานกัน เช่น กรมส่งเสริมการเกษตร กรมวิชาการเกษตร กรมพัฒนาที่ดิน และกรมชลประทานของกระทรวงเกษตรและสหกรณ์ กรมพัฒนาชุมชน และกรมประชาสัมพันธ์กระทรวงมหาดไทย และกระทรวงพาณิชย์ เป็นต้น

5.8 ปัญหาด้านสถาบันเกษตรกร แม้ว่าสถาบันเกษตรกรจะจัดตั้งมาเป็นเวลานานแล้วก็ตาม แต่เกษตรกรที่รวมตัวกันเป็นสถาบันยังมีน้อย อีกทั้งยังขาดความรู้ความเข้าใจที่ชัดเจนของวัตถุประสงค์ ยังขาดการเชื่อมโยงและประสานงานกันในการพัฒนาการเกษตรให้ครบวงจร ทั้งด้านการผลิต การตลาด การประกอบธุรกิจ รวมถึงการพัฒนาท้องถิ่นของตนเอง เป็นต้น

ประเด็นปัญหาและอุปสรรคต่าง ๆ ดังที่กล่าวมาแล้วข้างต้นนับว่าเป็นพื้นฐานที่สำคัญที่จะนำไปวิเคราะห์และแก้ไขปัญหานี้เพื่อจะได้ แนวทางพัฒนาการเกษตรที่มีประสิทธิภาพในพื้นที่โครงการในอนาคตต่อไป

**ปศุสัตว์** สัตว์ที่เลี้ยงกันมากได้แก่ โค กระบือ สุกร ไก่ และเป็ด โค และกระบือมีแหล่งเลี้ยงทั่วไปยกเว้นที่เกาะสีชัง สุกรมีเลี้ยงทั่วไปยกเว้นที่เกาะสีชังเกาะกูด และอำเภอคลองใหญ่ จากข้อมูลของสำนักงานสถิติแห่งชาติ สรุปสภาพการเลี้ยงสัตว์ พ.ศ. 2536 ได้ดังนี้

โค จังหวัดชลบุรีมีจำนวน 32,092 ตัว เลี้ยงทุกอำเภอ อำเภอที่เลี้ยงมากได้แก่บางละมุง พนัสนิคม ศรีราชา อำเภอเมืองชลบุรี และบ้านบึง จังหวัดระยองมีจำนวน 30,341 ตัว เลี้ยงทั่วไป ยกเว้นกิ่งอำเภอเขาชะเมา อำเภอที่เลี้ยงมากได้แก่อำเภอบ้านค่าย แกลง อำเภอเมืองระยอง และอำเภอบ้านฉาง

ตารางที่ 9.7 จำนวนปศุสัตว์จำแนกตามชนิดสัตว์ พ.ศ. 2536

จังหวัด	โค	กระบือ	p a	ไก่	เป็ด
ชลบุรี	32,092	14,003	293,553	14,653,217	1,439,331
ระยอง	30,341	6,082	120,796	2,219,223	115,574
จันทบุรี	9,554	2,378	68,323	795,509	46,207
ตราด	5,306	4,803	11,952	247,402	86,139
รวม	77,293	27,346	494,624	17,915,351	1,687,251

ที่มา : สำนักงานสถิติแห่งชาติ : ข้อมูลสถิติที่สำคัญรายจังหวัด

พ.ศ. 2536

จังหวัดจันทบุรีมีจำนวน 9,554 ตัว เลี้ยงทั่วไปทุกอำเภอ อำเภอที่เลี้ยงมากได้แก่อำเภอสอยดาว โป่งน้ำร้อน และมะขาม ส่วนจังหวัดตราดมีจำนวน 5,306 ตัว เลี้ยงทั่วไปทุกอำเภอเช่นกัน ที่เลี้ยงกันมากได้แก่อำเภอเมืองตราด บ่อไร่ และเขาสมิง



กระบือ จังหวัดชลบุรีเลี้ยงมากที่สุดจำนวน 14,083 ตัว เลี้ยงกันมากที่อำเภอพนัสนิคม หนองใหญ่ บ้านบึงและบ่อทอง จังหวัดระยองมีจำนวน 6,082 ตัว เลี้ยงกันมากที่อำเภอบ้านค่าย แกลง และปลวกแดง จังหวัดจันทบุรีมีจำนวน 2,378 ตัว เลี้ยงกันมากที่อำเภอสอยดาว มะขาม และขลุ่ย ส่วนจังหวัดตราดมีจำนวน 4,803 ตัว เลี้ยงกันมากที่อำเภอเมืองตราด คลองใหญ่ และเขาสมิง

สุกร จังหวัดชลบุรีมีจำนวน 293,553 ตัว เลี้ยงกันมากที่อำเภอพนัสนิคม ศรีราชา บ่อทอง และบ้านบึง จังหวัดระยองมีจำนวน 120,796 ตัว เลี้ยงมากที่อำเภอเมืองระยอง ปลวกแดง บ้านค่าย และบ้านฉาง จังหวัดจันทบุรีมีจำนวน 68,323 ตัว เลี้ยงมากที่อำเภอสอยดาว มะขาม ท่าใหม่ และอำเภอเมืองจันทบุรี ส่วนจังหวัดตราด มีจำนวน 4,803 ตัว เลี้ยงกันทั่วไปยกเว้นที่เกาะกูดและอำเภอคลองใหญ่ ท้องที่ที่เลี้ยงมากได้แก่ อำเภอเมืองตราด บ่อไร่ และเขาสมิง

ไก่ จังหวัดชลบุรี มีจำนวน 14,653,217 ตัว เลี้ยงมากที่อำเภอศรีราชา พนัสนิคม บ้านบึง และบางละมุง จังหวัดระยองมีจำนวน 2,219,223 ตัว เลี้ยงมากที่อำเภอบ้านค่าย อำเภอเมืองระยอง วังจันทร์ และแกลง จังหวัดจันทบุรีมีจำนวน 795,509 ตัว เลี้ยงมากที่อำเภอมะขาม ขลุ่ย อำเภอเมืองจันทบุรี และอำเภอท่าใหม่ ส่วนจังหวัดตราดมีจำนวน 247,402 ตัว เลี้ยงทั่วไปทุกอำเภอเช่นกัน แต่เลี้ยงมากที่อำเภอเมืองตราด เขาสมิง และบ่อไร่

เป็ด จังหวัดชลบุรีมีจำนวน 1,439,331 ตัว เลี้ยงทั่วไปทุกอำเภอเว้นที่เกาะสีชัง เลี้ยงกันมากที่อำเภอหนองใหญ่ พานทอง บ้านบึง และศรีราชา จังหวัดระยองมีจำนวน 115,574 ตัว เลี้ยงกันมากที่อำเภอแกลง วังจันทร์ อำเภอเมืองระยอง และปลวกแดง จังหวัดจันทบุรี มีจำนวน 46,207 ตัว เลี้ยงกันมากที่อำเภอแหลมสิงห์ ท่าใหม่ อำเภอเมืองจันทบุรี และขลุ่ย ส่วนจังหวัดตราดมีจำนวน 86,139 ตัว เลี้ยงกันมากที่อำเภอเมืองตราด คลองใหญ่ และบ้านไร่

การประมง การประมงบริเวณพื้นที่ลุ่มน้ำชายฝั่งทะเลตะวันออกประกอบด้วย การประมงน้ำจืด การประมงน้ำเค็ม และการเพาะเลี้ยงชายฝั่ง การประมงน้ำเค็ม เป็นแหล่งรายได้สำคัญ สัตว์ทะเลที่จับกันมาก ได้แก่ ปลาทุบ ปลาฉิ่ง ปลาเป็ด กุ้ง ปูและปลาหมึก ข้อมูลจากสำนักงานสถิติแห่งชาติ แสดงการเพาะเลี้ยงสัตว์น้ำจืด และปริมาณสัตว์น้ำจืดที่จับได้ พ.ศ. 2536 สรุปได้ว่า จังหวัดชลบุรี มีการเพาะเลี้ยง

ตารางที่ 9.8 การเพาะเลี้ยงสัตว์น้ำจืด และปริมาณสัตว์น้ำจืดที่จับได้

พ.ศ. 2536

จังหวัด	การเพาะเลี้ยงสัตว์น้ำจืด			ปริมาณสัตว์น้ำจืดที่จับได้ (กก.)
	จำนวน ครัวเรือน	จำนวน บ่อ	เนื้อที่ (ไร่)	
ชลบุรี	1,364	2,041	16,215	17,112,395
ระยอง			574	689,000
จันทบุรี	189	265	1,618	578,300
ตราด	200	208	493.99	188,550

ที่มา : สำนักงานสถิติแห่งชาติ. ข้อมูลสถิติที่สำคัญรายจังหวัด

พ.ศ. 2536

สัตว์น้ำจืดมากที่สุด มีจำนวนถึง 2,041 บ่อ เนื้อที่ 16,215 ไร่ ปริมาณสัตว์น้ำจืดที่จับได้จำนวน 17,112,395 กิโลกรัม รองลงไปคือจังหวัดจันทบุรี มีการเพาะเลี้ยงสัตว์น้ำจืด 285 บ่อ เนื้อที่ 1,618 ไร่ ปริมาณสัตว์น้ำจืดที่จับได้จำนวน 578,300 กิโลกรัม จังหวัดตราดมีการเพาะเลี้ยงสัตว์น้ำจืดน้อยที่สุด คือมีจำนวน 208 บ่อ เนื้อที่ 493.99 ไร่ ปริมาณสัตว์น้ำจืดที่จับได้ 188,550 กิโลกรัม ส่วนการเลี้ยงกุ้งทะเลจากข้อมูลของกรมประมง พ.ศ. 2534 สรุปได้ว่า มีการเลี้ยงกุ้งแช่บ๊วย กุ้งโอดัก และกุ้งกุลาดำ ทั้งนี้จังหวัดจันทบุรีมีการเลี้ยงกุ้งทะเลมากที่สุด จำนวนผู้เลี้ยง 2,300 ราย เนื้อที่นาุ้ง 85,000 ไร่ เลี้ยงกุ้งทะเลทั้ง 3 ชนิดรวมผลิตได้ 41,499 ตัน รองลงไปคือจังหวัดตราด และระยอง มีผู้เลี้ยงกุ้งจำนวน 662 ราย เนื้อที่ 13,842 ไร่ และจำนวน 230 ราย เนื้อที่ 10,889 ไร่ ตามลำดับ ทั้ง 2 จังหวัดนี้เลี้ยงเฉพาะกุ้งกุลาดำ ปรากฏว่าจังหวัดระยองได้ผลผลิต 8,956 ตัน ส่วนจังหวัดตราดซึ่งมีเนื้อที่นาุ้งมากกว่ากลับได้ผลผลิตเพียง 8,306 ตัน

ส่วนจังหวัดที่มีการเลี้ยงกึ่งทะเลน้อยที่สุดคือจังหวัดชลบุรี มีจำนวนผู้เลี้ยง 137 ราย  
เนื้อที่ 4,238 ไร่ เลี้ยงเฉพาะกึ่งกุลาค่าได้ผลผลิต 1,356 กิโลกรัม

ตารางที่ 9.9 การเลี้ยงกึ่งทะเล พ.ศ.2534

จังหวัด	จำนวนผู้เลี้ยง (ราย)	เนื้อที่นาุ้ง (ไร่)	ผลผลิต (ตัน)			
			รวม	แช่บ๊วย	โอดัก	กุลาค่า
ชลบุรี	137	4,238	1,356	-		1,356
ระยอง	230	10,889	8,956	-		8,956
จันทบุรี	2,300	85,000	41,499	225	53	41,221
ตราด	662	13,842	8,306	-		8,306
รวม	3,329	113,969	60,117	225	53	59,839

ที่มา : กรมประมง

### ปัญหาและอุปสรรค การปลูสัตว์ และการประมง

1. ปัญหาการขาดแคลนอาหารสัตว์ เช่น โคน กระบือ จะขาดแคลนอาหารในช่วงฤดูฝนและทุ่งหญ้าเลี้ยงสัตว์มีน้อย สำหรับการเลี้ยงสุกรจะมีการเลี้ยงเฉพาะพื้นที่ที่หารำข้าวได้สะดวก หรือเลี้ยงสุกรเฉพาะเกษตรกรที่มีโรงสีข้าวขนาดเล็กเท่านั้น ไม่ได้เลี้ยงกันแพร่หลายทุกครัวเรือน ทั้งที่เป็นสัตว์ที่ตลาดต้องการมาก
2. ปัญหาโรคระบาด เมื่อเกิดขึ้นครั้งหนึ่งแล้วจะทำให้สัตว์เลี้ยงล้มตายเป็นจำนวนมาก เช่น โรคนิวคาสเซิล โรคฝีดาษของไก่ โรคคอหอยค้ำเปิดไก่ โรคปากเปื่อย-เท้าเปื่อยของสัตว์ปีกคู่ เช่น โคน กระบือ สุกร เป็นต้น
3. ปัญหาเกษตรกรขาดความรู้ทางด้าน การเลี้ยง เนื่องจากประชาชนมีความรู้ค่อนข้างน้อย เป็นเพราะมีข้อจำกัดหลายประการ เช่น มีรายได้น้อย และอยู่ห่างไกลจากศูนย์ส่งเสริม โดยเฉพาะในเขตชนบทที่อยู่ห่างไกลจะมีปัญหาเรื่องโรคระบาดเป็นประจำทุกปี

4. ปัญหาด้านพันธุ์สัตว์ ได้แก่ ปัญหาทางด้านพันธุ์ดี การปรับปรุงพันธุ์ และขยายพันธุ์ ทั้งด้านการปลูสัตว์และการประมง เพราะยังมีศูนย์ส่งเสริมของราชการน้อย ไม่เพียงพอที่จะจำหน่ายหรือแจกให้แก่เกษตรกรโดยทั่วไป

5. ปัญหาการขาดแคลนน้ำ โดยเฉพาะอย่างยิ่งการเลี้ยงปลาในนาข้าวหรือบ่อที่ขุดขึ้น

6. ปัญหาด้านตลาดสัตว์ เกษตรกรผู้เลี้ยงมักถูกพ่อค้าคนกลางเอาเปรียบในเรื่องราคา เนื่องจากขาดข้อมูล ข่าวสาร-การตลาด และขาดอำนาจการต่อรองเรื่องราคา ตลาดกลางค้าสัตว์ยังคงขาด

7. ปัญหาอื่น ๆ เช่น ขาดแคลนเงินทุน เกษตรกรส่วนใหญ่มีรายได้น้อย-เรื้อรังค่อนข้างต่ำ เป็นเหตุให้การพัฒนากิจการของตนไม่เพียงพอ และไม่ก้าวหน้าเท่าที่ควร

ประเด็นปัญหาและอุปสรรคต่าง ๆ ดังกล่าวแล้ว จะเป็นพื้นฐานสำคัญที่จะนำมาวิเคราะห์และแก้ปัญหา เพื่อเป็นแนวทางที่จะพัฒนาการเกษตรได้อย่างมีประสิทธิภาพในพื้นที่ศึกษาต่อไป.