

## บทที่ 12

### ทรัพยากรนันทนาการ

พื้นที่ลุ่มน้ำชายฝั่งทะเลตะวันออกมีสถานที่ที่มีความงดงามทางทัศนียภาพ มีคุณค่าทางธรรมชาติ ศิลปและวัฒนธรรมมากมาย สถานที่ดังกล่าวเหมาะสำหรับการเดินทางไปท่องเที่ยวเพื่อความสนุกสนาน เพลิดเพลิน ผ่อนคลายความตึงเครียดและพักผ่อนหย่อนใจ ในที่นี้จะกล่าวถึงแหล่งทรัพยากรนันทนาการในพื้นที่ศึกษาเพียง 4 จังหวัดดังนี้ แหล่งทรัพยากรนันทนาการของจังหวัดชลบุรี อยู่ห่างจากกรุงเทพมหานครตามเส้นทางสายบางนา-ตราด ประมาณ 81 กิโลเมตร จังหวัดชลบุรีมีแหล่งทรัพยากรนันทนาการที่มีชื่อเสียง โดยเฉพาะแหล่งท่องเที่ยวชายหาด ชายทะเลและเกาะต่าง ๆ สถานที่ท่องเที่ยวที่สำคัญและเป็นที่นิยมของนักท่องเที่ยวทั้งชาวไทยและชาวต่างประเทศ แบ่งเป็นประเภทดังนี้

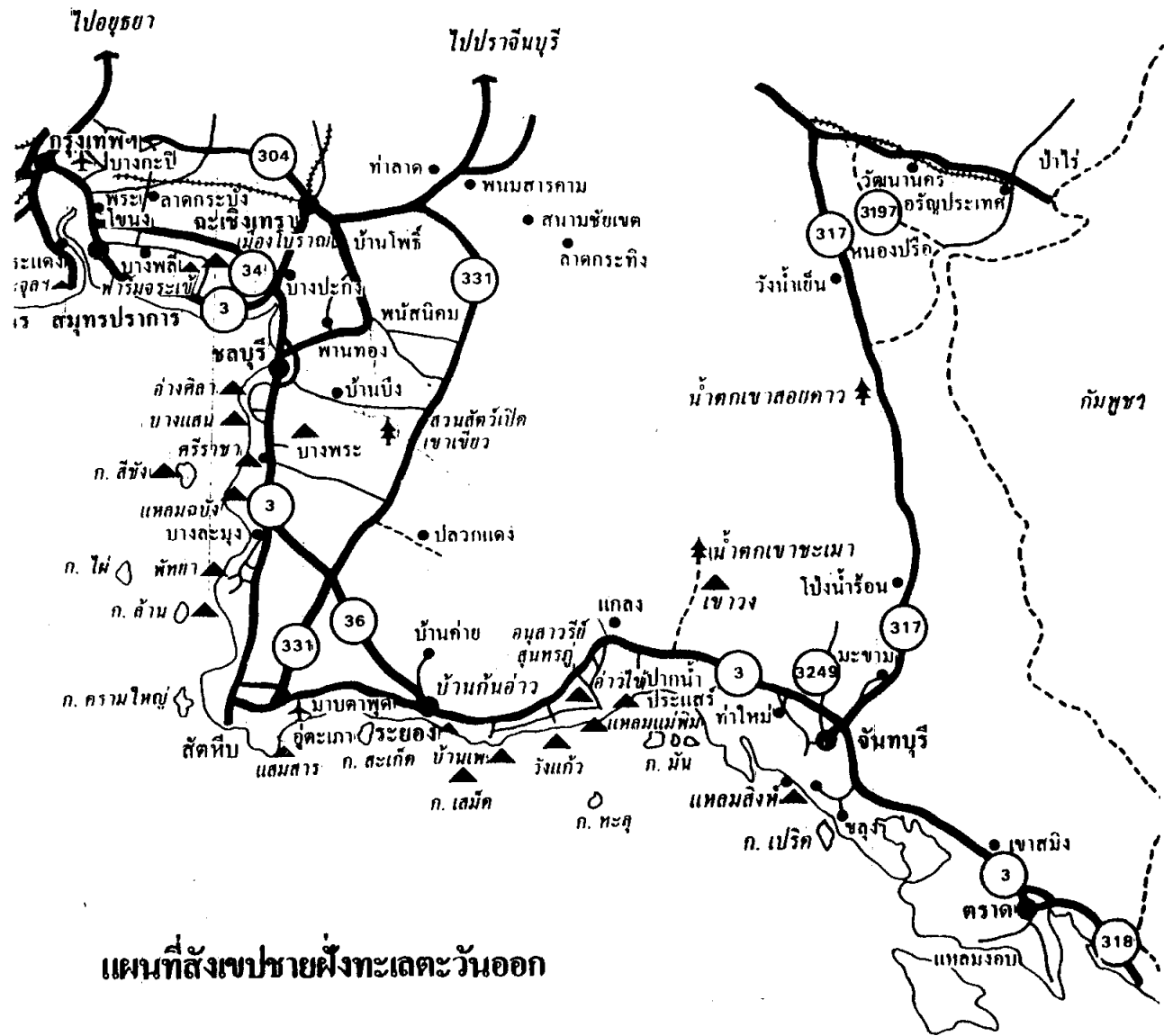
#### 1. แหล่งทรัพยากรนันทนาการทางธรรมชาติ ได้แก่

**หาดบางแสน** ชายหาดที่มีชื่อเสียงของจังหวัดชลบุรีอยู่ห่างจากตัวเมืองชลบุรี 14 กิโลเมตร แยกขวาจากถนนสุขุมวิทตรงกิโลเมตรที่ 104 เข้าไป 3 กิโลเมตร เป็นทางลาดยางตลอด บริเวณหาดมีเครื่องดื่ม อาหารทะเลประเภทของกินเล่นหาบมาขาย เช่น ปลาหมึก หอยแมลงภู่ ห่อหมก และผลไม้ เป็นต้น มีเก้าอี้ผ้าใบ ลูกยางว่ายน้ำให้เช่า มีห้องอาบน้ำฉีดไอน้ำบริการ ร้านอาหารหลายแห่งเรียงรายอยู่ริมหาด หาดบางแสนเหมาะสำหรับนักท่องเที่ยวที่มีเวลาน้อยไปพักผ่อนและเล่นน้ำทะเล ชายหาดยาวประมาณ 2.5 กิโลเมตร

**หาดนางรอง** ทางเข้าหาดอยู่แยกขวาจากถนนสุขุมวิท ตรงกิโลเมตรที่ 120-121 เข้าไปประมาณ 1.5 กิโลเมตรเศษ เป็นหาดที่มีชื่อเสียงมาช้านาน ปัจจุบันมีการปรับปรุงสถานที่พักผ่อนให้สวยงามทันสมัยไว้บริการนักท่องเที่ยว บริเวณหาดพอลงเล่นน้ำได้ มีบึงกาโลที่พิกัดด้วย

**อ่าวอุดม** ทางเข้าอ่าวอยู่แยกขวาจากถนนสุขุมวิท ประมาณกิโลเมตรที่ 124 เข้าไปประมาณ 2 กิโลเมตร มีโรงกลั่นน้ำมัน ไม่มีชายหาดที่ลงเล่นน้ำได้ ไม่มีที่เที่ยว ไม่มีที่พักสำหรับบริการนักท่องเที่ยว แต่มีทัศนียภาพที่สวยงามและสงบ

**แหลมฉบัง** แยกขวาจากถนนสุขุมวิท เมื่อเลขกิโลเมตรที่ 125.5 ไปเล็กน้อย ตรงปากทางมีป้ายบอกทางเข้าวัดแหลมฉบังเป็นถนนลาดยางเข้าไปประมาณ 5 กิโลเมตร



**แผนที่สังเขปชายฝั่งทะเลตะวันออก**

รูปที่ 12 แผนที่สังเขป : แสดงแหล่งทรัพยากรนันทนาการ ภูมิภาคลุ่มน้ำ-

ชายฝั่งทะเลตะวันออก

ที่มา : การท่องเที่ยวแห่งประเทศไทย

แขกย้ายข้ามสะพานเล็ก ๆ เข้าไปจะมีเพียงร้านอาหารทะเลเรียงรายเต็มไปหมด  
สุดถนนจะเป็นหาดทรายขาวสะอาดและสงบเรียบ ที่พักที่แหลมฉิมมีทั้งบ้านพัก  
ศูนย์ฝึกอบรมข้าราชการกระทรวงมหาดไทย กรมการพัฒนาชุมชนอยู่สุดหาด และ  
บึงกาโลของเอกชนอยู่ริมหาด

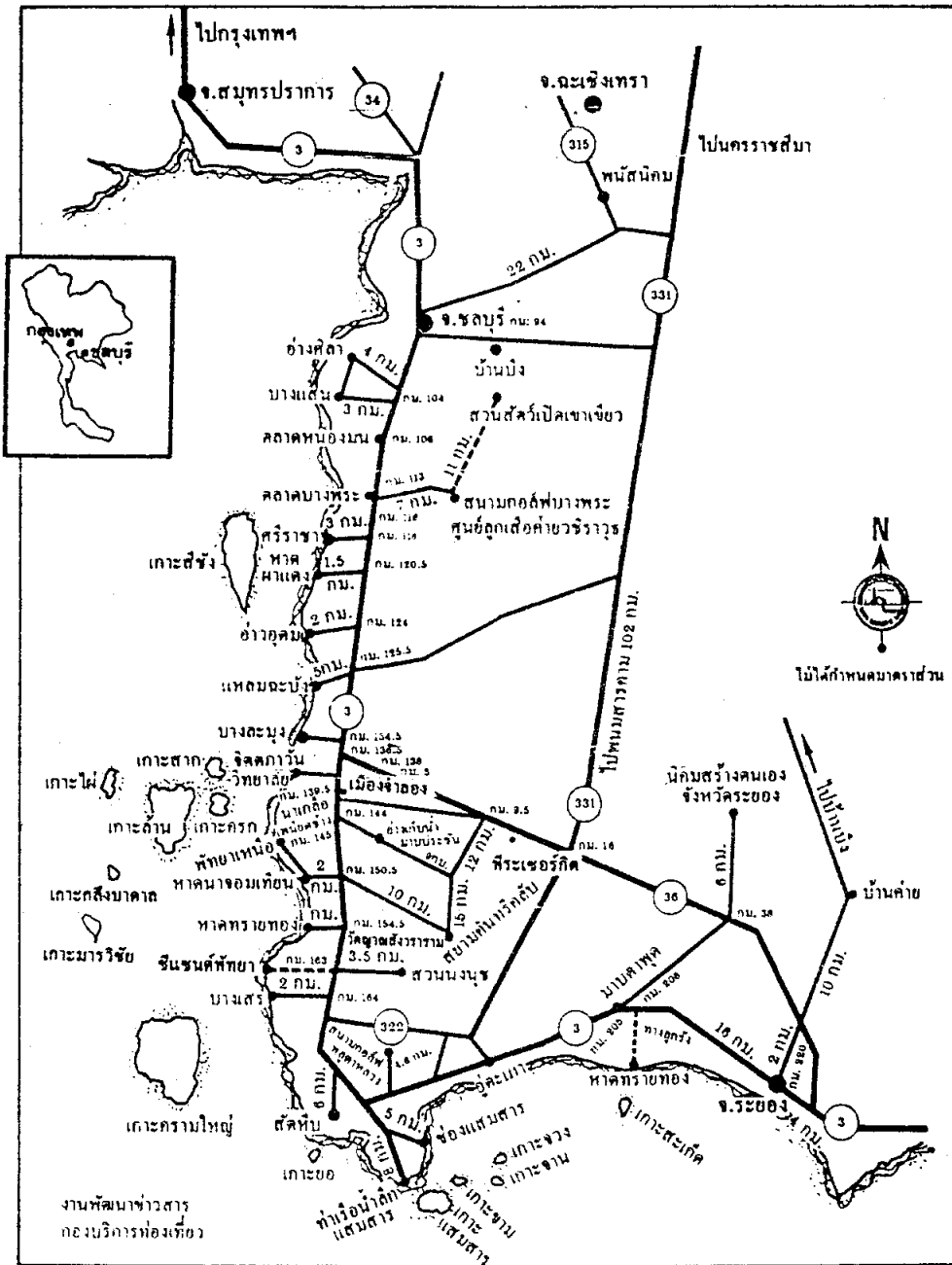
**พัทลุง** เป็นชายหาดที่มีชื่อเสียงที่สุดแห่งหนึ่งของประเทศ อยู่ทางด้านตะวันออก  
ของอ่าวไทย การเดินทางใช้เส้นทางหลวงสายสุษุมวิท (ทางหลวงหมายเลข 3)  
ถึงบ้านนาเกลือตรงกิโลเมตรที่ 150 มีทางแยกขวาเข้าพัทลุง ห่างจากตัวจังหวัด  
ประมาณ 50 กิโลเมตร พัทลุงเป็นเมืองท่องเที่ยว มีสถานที่ท่องเที่ยวทั้งทางบก เช่น  
สถานจำหน่ายสินค้าพื้นเมืองนาชนิด สถานบริการและสถานเริงรมย์มากมาย และ  
แหล่งท่องเที่ยวทางน้ำที่น่าสนใจ ได้แก่

**เกาะล้าน** อยู่ในแนวขนานกับหาดพัทลุง ห่างจากอ่าวราว 7.5 กิโลเมตร  
เดินทางโดยเรือท่องเที่ยวใช้เวลาประมาณ 1 ชั่วโมง ตัวเกาะกว้าง 2.15 กิโลเมตร  
ยาว 4.65 กิโลเมตร ทางทิศเหนือและตะวันตกของเกาะมีหาดทรายที่สวยงาม ทราย  
สีขาวนวล เม็ดทรายละเอียด เหมาะแก่การเล่นน้ำ รอบ ๆ เกาะมีแนวปะการังมากมาย  
บนเกาะมีสถานที่พักหลายแห่ง

**เกาะครก** เป็นเกาะขนาดเล็กอยู่ในอ่าวพัทลุง อยู่ห่างฝั่งประมาณ 6 กิโลเมตร  
**เกาะสาก** อยู่ห่างเกาะล้านประมาณ 600 เมตร มีหาดทรายขาวนวล มีปะการัง  
มากมาย

**เกาะไผ่** อยู่ห่างจากเกาะล้านประมาณ 10 กิโลเมตร อยู่ในเขตพิทักษ์ของ  
กองทัพเรือ มีชายหาดหลายแห่งที่มีสภาพดี เหมาะแก่การเล่นน้ำ ออกเรือลากเบ็ด  
ตกปลา ดำน้ำดูแนวปะการัง

**หาดจอมเทียน** เป็นหาดทรายขาวสะอาดและสงบเรียบ ทอดตัวเป็นแนวยาว  
อยู่ห่างจากพัทลุงได้ประมาณ 4 กิโลเมตร แยกขวาจากถนนสุษุมวิทตรงกิโลเมตรที่  
1505 เข้าไปประมาณ 2 กิโลเมตร หรือตามเส้นทางพัทลุง-หาดจอมเทียน มีถนน  
เลียบชายทะเล น้ำทะเลสะอาดลงเล่นน้ำได้ และเหมาะสำหรับเล่นกีฬาทางน้ำ เช่น  
สกีตเตอร์ วินเซิร์ฟ พาราเซลลิ่ง ภายในบริเวณหาดจอมเทียนยังมีสวนน้ำ สวนสนุก  
พัทลุงปาร์ค ซึ่งเป็นสถานตากอากาศและพักผ่อนได้



รูปที่ 12.1 แผนที่แสดงแหล่งท่องเที่ยวจังหวัดฉะเชิงเทรา  
 ที่มา : การท่องเที่ยวแห่งประเทศไทย

หาดทรายทอง ทางเข้าอยู่ตรงทางแยกขวาจากถนนสุขุมวิทตรงกิโลเมตรที่ 1545 อยู่ห่างจากปากทางเข้าพิกษาใต้ประมาณ 7 กิโลเมตร เป็นสถานที่พักผ่อน อากาศ มีหาดทรายลงเล่นน้ำได้ บรรยากาศโดยรอบร่มรื่นด้วยต้นไม้ที่ได้รับการดูแล อย่างดี

**สวนสัตว์เปิดเขาเขียว** อยู่ที่ตำบลบางพระ อำเภอศรีราชา ห่างจากจังหวัด ประมาณ 38 กิโลเมตร เนื้อที่ประมาณ 56,625 ไร่ เป็นป่าแห่งเดียวในชลบุรี ตั้ง อยู่ห่างจากสถานกอล์ฟบางพระ 11 กิโลเมตร มีป้ายบอกทางไว้เป็นระยะ ๆ ถนน รวดยางสลัทางลูกรังช่วงสั้น ๆ สวนสัตว์ดำเนินการโดยองค์การสวนสัตว์อุตสาหกรรม (เขาดินวนา) กรุงเทพฯ ที่สวนสัตว์เปิดแห่งนี้ มีสัตว์ต่าง ๆ มากกว่า 50 ชนิด ใน เนื้อที่ประมาณ 2,500 ไร่ สัตว์ถูกปล่อยให้มีความเป็นอยู่อย่างธรรมชาติ ไม่ถูกกักขัง ไว้ในกรง นักท่องเที่ยวสามารถเดินเล่นชมสัตว์ได้อย่างใกล้ชิด เช่น ลิง ค่าง ช้าง กวาง ม้าลาย แพะ นกยูง

**ศูนย์ศึกษาธรรมชาติและสัตว์ป่าเขาเขียว** มีเนื้อที่ประมาณ 1,000 ไร่ ตั้ง อยู่ภายในเขตรักษาพันธุ์สัตว์ป่าเขาเขียว-เขาชมพู่ จังหวัดชลบุรี เป็นแหล่งศึกษาหา ความรู้สำหรับนักเรียน นักศึกษา และประชาชน ในเรื่องการอนุรักษ์ธรรมชาติและ สิ่งแวดล้อม รวมทั้งสัตว์ป่าและป่าไม้ มีสิ่งอำนวยความสะดวกไว้ให้ผู้เข้าไปเยี่ยมชม ได้ใช้สอย เช่น ศูนย์บริการนักท่องเที่ยว ห้องนิทรรศการทางธรรมชาติ ห้องบรรยาย ห้องฉายภาพยนตร์หรือภาพนิ่ง และมีเส้นทางเท้าให้เข้าไปเดินชมและศึกษาธรรมชาติ โดยมีวิทยากรบรรยายให้ความรู้ ให้คำแนะนำทั้งทางด้านวิชาการและอื่น ๆ สภาพ ป่าโดยทั่วไปจะเป็นป่าไม้หนาทึบสลับป่าเบญจพรรณ ใต้ร่มไม้ที่ชุ่มชื้นเต็มไปด้วยเห็ด ป่าหลากสี เช่น แดง แสด เหลือง ชมพู ขาว น้ำตาล และฟ้า มีรูปทรงแตกต่างกัน เช่น รูปกรวย รูปถ้วย รูปทรงร่างแห เป็นต้น แต่เมื่อเดินขึ้นไปในระดับที่สูงมากขึ้น สภาพป่าจะเปลี่ยนไปเป็นป่าดงดิบ พันธุ์ไม้หลัก ๆ คือ ยาง ตะเคียน กะบาก เคี่ยม จำปาป่า หลุมพอ มะหาด มะม่วงป่า มะขมป่า ตาเสือ ตะแบก เป็นต้น สัตว์ป่าที่ พบเห็นคือ นกป่า กระรอก แมงมุม กิ้งก่ายักษ์ และแมลงต่าง ๆ

**น้ำตกหินตาเถร** อยู่ห่างจากถนนสุขุมวิท ประมาณ 15 กิโลเมตร ตามเส้น ทางที่เข้าไปยังสวนสัตว์เปิด แยกซ้ายตรงทางเข้าวัดเขาไม้แดง มีป้ายบอกตรงทาง แยก เข้าไปตามถนนลาดยางอีก 7 กิโลเมตร ถนนในช่วงที่ใกล้จะถึงน้ำตกเป็นทาง

ชั้น น้ำตกแห่งนี้อยู่ในความดูแลของเขตรักษาพันธุ์สัตว์ป่า จัดทำเป็นศูนย์ศึกษาธรรมชาติ และชีวิตสัตว์ป่าเขาเขียว เขาชมภู่ หลังฤดูฝนเล็กน้อยน้ำตกจะสวยงามเต็มที่เพราะมีน้ำมาก ในฤดูแล้งคือ ระหว่างเดือนธันวาคม-กุมภาพันธ์ แม้น้ำจะน้อยก็ยังมีสภาพที่ไปเที่ยวได้ คือ สามารถเดินท่องน้ำเล่นลัดเลาะลงในตัวลำธารขึ้นไปยังชั้นสูง ๆ ถึงชั้นที่มีแอ่งน้ำอยู่ใต้น้ำตก ว่ายน้ำเล่นได้ น้ำเย็น บรรยากาศสงบเงียบดีพร้อมด้วยพันธุ์ไม้ต่าง ๆ

**ศูนย์วิทยาศาสตร์ทางทะเล** ตั้งอยู่ในมหาวิทยาลัยบูรพา (มศว. บางแสน) มีเนื้อที่ 30 ไร่ เดิมเป็นพิพิธภัณฑสถานเลี้ยงสัตว์น้ำเค็ม ต่อมาได้รับความช่วยเหลือด้านการเงินจากรัฐบาลญี่ปุ่น จึงพัฒนามาเป็นศูนย์วิทยาศาสตร์ทางทะเล เป็นศูนย์ศึกษาชีวิตทางทะเล และเก็บรวบรวมสรรพสิ่งที่มีชีวิตในท้องทะเลมาแสดงไว้ภายในจัดแบ่งเป็น 3 ส่วน คือ พิพิธภัณฑสถานวิทยาศาสตร์ทางทะเล สถานเลี้ยงสัตว์น้ำเค็ม และห้องปฏิบัติการวิจัยวิทยาศาสตร์ทางทะเล

**ฟาร์มจิระโรส** ตั้งอยู่ในเขตพื้นที่อำเภอพนัสนิคม ห่างจากอำเภอพนัสนิคม ออกไปประมาณ 9 กิโลเมตร มีเนื้อที่ฟาร์มทั้งสิ้นประมาณ 100 กว่าไร่ กุหลาบที่ปลูกในฟาร์มส่วนใหญ่เป็นพันธุ์ต่างประเทศ ทางฟาร์มประสบความสำเร็จในการผสมกุหลาบพันธุ์ต่าง ๆ และได้พันธุ์ใหม่ซึ่งมีดอกใหญ่สวยงาม กลิ่นหอม หนึ่งในพันธุ์ใหม่นี้ได้รับพระราชทานนามว่า กุหลาบพันธุ์สิรินธร นอกจากนี้ ยังมีมะม่วงพันธุ์ต่าง ๆ ปลูกไว้มากมาย เช่น พันธุ์หนองแซง เขียวเสวย อกฮ่อง ฯลฯ

**เกาะสีชัง** เป็นเกาะใหญ่ในอ่าวไทย เป็นที่ตั้งของอำเภอสีชัง อยู่ห่างจากฝั่งศรีราชาประมาณ 9 กิโลเมตร พื้นที่เกาะส่วนใหญ่เป็นโขดหินและเนินเขา มีพื้นที่ราบอยู่ริมเกาะเล็กน้อย บรรยากาศโดยทั่วไปเงียบสงบ อากาศบริสุทธิ์ ถนนบนเกาะเป็นถนนสายยาวทอดจากท่าเรือลัดเลี้ยวไปสู่ดเกาะ กว้างเมตรเศษ เส้นทางร่มรื่นด้วยเงาไม้ ริมทางเดินบนไหล่เขาเต็มไปด้วยต้นลำต้นที่มีอายุเกือบร้อยปี ซึ่งออกดอกสีขาวส่งกลิ่นหอมในฤดูร้อน ทางตะวันตกเฉียงใต้ของเกาะถัดจากสถานีตรวจอากาศของทหารเรือ ที่ชาวบ้านเกาะสีชังเรียกว่าหลังเกาะ แต่ทั่วไปเรียกว่าช่องเขาขาด มีหาดทรายขาวสะอาด น้ำใสและลมเย็น บริเวณหาดทรายเต็มไปด้วยหินรูปกลม ๆ เนื่องจากทุกปีช่วงเดือนกุมภาพันธ์-กันยายน ลมตะวันตกพัดแรงและมีระลอกยาวนาน จนทำให้หินในบริเวณหาดมีผิวเรียบมนกลม ชาวเกาะสีชังเรียกหาดนี้ว่า หาดหินกลม

## 2. แหล่งทรัพยากรนันทนาการทางประวัติศาสตร์ ได้แก่

**พระจุฑาธุชราชฐาน** อยู่ปลายแหลมด้านตะวันออกของเกาะสีชัง เป็นพระราชฐานอยู่ท่ามกลางพระราชอุทยาน ซึ่งพระบาทสมเด็จพระจุลจอมเกล้าเจ้าอยู่หัวรัชกาลที่ 5 โปรดเกล้าฯ ให้สร้างขึ้น มีพระตำหนักที่ประทับของพระราชโอรสและพระธิดาได้เสด็จไปพักผ่อนหลังประสูติ ภายในพระราชอุทยาน มีบ่อน้ำขนาดใหญ่ที่สร้างอย่างถาวรหลายแห่ง ยังมีสภาพดี ใช้เป็นที่เก็บกักน้ำฝนไว้ใช้ เพราะบนเกาะขาดแคลนน้ำ แต่ละบ่อได้รับพระราชทานชื่ออย่างไร้เพราะไว้ว่า บ่ออัษฎางค์ บ่อพิศเพลิน เป็นต้น รัชกาลที่ 5 ยังโปรดเกล้าฯ ให้สร้างวัดขึ้น 2 แห่ง คือ วัดอัษฎางค์นิมิตร มีโบสถ์และเจดีย์ศิลปะแบบยุโรป ตั้งอยู่บริเวณสูงสุดของยอดเขาพระจุลจอมเกล้า อีกวัดหนึ่งอยู่ทางเหนือของเกาะ พระราชทานนามว่า วัดจุฑาทิศธรรมสภารามวรวิหาร ถัดขึ้นไปจะมีศาลเจ้าพ่อเขาใหญ่ ซึ่งเป็นปูชนียสถานอีกแห่งหนึ่งที่ผู้คนนิยมไปเยี่ยมชมและนมัสการ ที่เที่ยวอื่น ๆ ที่นักท่องเที่ยวควรไปชมคือ เก๋งจีน มีลักษณะเป็นศาลาโบราณ มีรูปเป็นแบบมังกรและนกยูง ฝีมือสร้างวิจิตรงดงามตระการตา รัชกาลที่ 5 ทรงโปรดเกล้าฯ ให้สร้างเป็นที่ประทับชั่วคราว เมื่อเสด็จประพาสรอบ ๆ เกาะที่ใกล้เคียงกันนั้นมีถ้ำจักรพงษ์ ภายในถ้ำประดิษฐานพระพุทธรูป มีปล่องสำหรับขึ้นไปบนยอดเขาเพื่อมองทัศนียภาพของเกาะสีชังได้

## 3. แหล่งทรัพยากรนันทนาการทางศิลปวัฒนธรรม ได้แก่

**สวนงุ่น** เป็นหมู่บ้านไทยในเนื้อที่ 1,000 ไร่ อยู่ห่างจากปากทางเข้าพัทลุงใต้ประมาณ 15 กิโลเมตร แยกซ้ายจากถนนสุขุมวิทตรงกิโลเมตรที่ 163 เข้าไปประมาณ 3.5 กิโลเมตร เป็นสถานที่พักผ่อนหย่อนใจที่ใหญ่ที่สุดในภาคตะวันออก ภายในสวนนอกจากจะปลูกไม้ดอกไม้ประดับนานาชนิดแล้วยังมีส่วนมะม่วง สวนมะพร้าว ฟาร์มกล้วยไม้และสวนพฤกษชาติ กิจกรรมอื่น ๆ ของสวนคือ มีบริการเรือชนิดต่าง ๆ ให้เช่าพายเล่นในสระ มีสัตว์หลายชนิดให้ชม ศูนย์รวมวัฒนธรรมแบบไทย มีการแสดงสำหรับนักท่องเที่ยวชาวต่างประเทศ ซึ่งประกอบด้วยการฟ้อนรำพื้นเมือง ศิลปะการต่อสู้ป้องกันตัว (กระบี่ กระบอง ฟันดาบ) กีฬาพื้นบ้านและการแสดงของช้าง เป็นต้น

**หนองมน** อยู่ห่างจากทางแยกเข้าหาดบางแสนประมาณ 1 กิโลเมตรเศษ เป็นตลาดขายสินค้าพื้นเมืองและของที่ระลึกของเมืองชลบุรี ได้แก่ อาหารแห้ง เช่น กุ้ง ปลาหมึกแห้ง หอยหลอด ปลาจารีกริว กะปิ น้ำปลา ปลาเค็ม หอยดอง ฯลฯ ขนม และอาหารสำเร็จรูป เช่น ห่อหมก ข้าวหลาม ก๋วยเตี๋ยวและเผือกจาย ผลไม้กวนแช่อิ่ม และเครื่องสานไม้ไผ่และหวายที่มาจากอำเภอพนัสนิคม ฝีมือการสานประณีตละเอียด

**ที่เขตนครศิลป์** แยกขวาจากถนนสุขุมวิทตรงกิโลเมตรที่ 163 อยู่ฝั่งสวน นงนุชเล็กน้อย เป็นสถานที่พักผ่อนหย่อนใจ มีบึงกาโลสร้างบนเนินลดหลั่นกัน มีอยู่ ประมาณ 20 หลัง สร้างตามแบบบ้านพื้นเมืองของอินโดนีเซีย หลังคามุงด้วยหญ้าคา ฝาบ้านใช้ไม้ไผ่ บรรยากาศสงบเงียบ บริเวณร่มรื่นด้วยเงาไม้ต่าง ๆ ซึ่งปลูกเรียง รายตามทางติดต่อระหว่างบึงกาโลแต่ละหลัง มีสระว่ายน้ำขนาดกลางเด็กลงว่ายน้ำ เล่นได้ มีบริการจัดเรือนำเที่ยวไปเกาะแสมสาร

**อ่างศิลาหรืออ่างหิน** เป็นหมู่บ้านประมงริมทะเล อยู่ห่างจากอำเภอเมือง ชลบุรีไปตามเส้นทางถนนสุขุมวิทลงมาทางใต้ 7 กิโลเมตร แล้วแยกขวาไป 4 กิโลเมตร ก็ถึงอ่างศิลา แต่เดิมเคยเป็นสถานตากอากาศชายทะเลที่เก่าแก่ สิ่งที่ทำให้อ่างศิลา มีชื่อเสียงทั้งในอดีตและปัจจุบันคืออุตสาหกรรมทำครกหิน สากหิน โม่หิน หินลับมีด กระถางชูบ โคมไฟประดับสวน ลูกนิมิตร์และสิ่งประดิษฐ์ต่าง ๆ ที่สกัดจากหิน นอกจากนี้ อ่างศิลายังเป็นแหล่งทอผ้าอ่างหิน ทำฟาร์มเลี้ยงหอยนางรมและหอยแมลงภู่ อีกด้วย

**บางเสร่** เป็นหมู่บ้านประมงอยู่ห่างจากพัทยาประมาณ 16 กิโลเมตร แยก ขวาจากถนนสุขุมวิทตรงกิโลเมตรที่ 164 เข้าไปประมาณ 2 กิโลเมตรทางด้านใต้ของ บางเสร่จะเป็นอ่าวน้ำลึกซึ่งเหมาะแก่การตกปลา ปลาที่ชุกชุมมากคือ ปลาปะการังหรือ ปลาเก๋า ส่วนทางเหนือมีหาดทรายสวยงามพอสมควร เล่นน้ำได้ มีเรือให้เข้าไปตกปลา ดำน้ำ ดูปะการัง

**วัดญาณสังวราราม** สร้างขึ้นเมื่อปี พ.ศ. 2519 เป็นพื้นที่วัด 366 ไร่ และเป็นพื้นที่โครงการตามพระราชดำริทั้งหมด 2,500 ไร่ ทางเข้าวัดอยู่แยกซ้ายที่กิโลเมตร 160 บนถนนสุขุมวิท ก่อนถึงสวนนงนุช เข้าไปอีกประมาณ 5 กิโลเมตร ภายในบริเวณวัด มีเจดีย์และพุทธสถานงดงามมาก



เมืองจำลอง อยู่ตรงทางแยกซ้ายบนถนนสุขุมวิทหลักกิโลเมตรที่ 143 เป็นสถานที่รวบรวมสิ่งจำลองของปุษนียสถาน โบราณสถานที่สำคัญในอัตราส่วน 1:25 เช่น วัดพระศรีรัตนศาสดาราม อนุสาวรีย์ประชาธิปไตย สะพานข้ามแม่น้ำแคว สะพานพระราม 9 ปราสาทหินพิมาย เป็นต้น

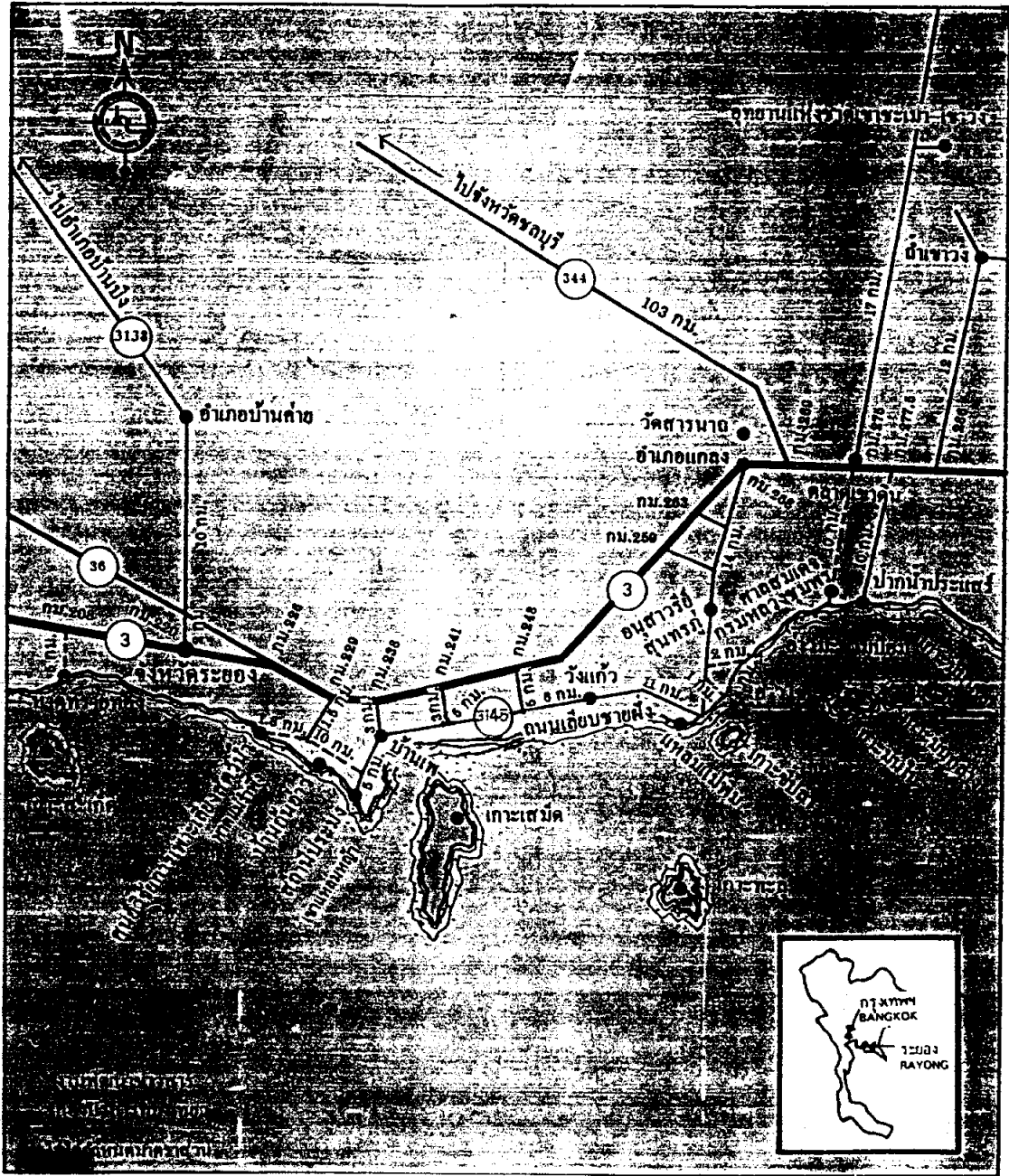
แหล่งทรัพยากรนันทนาการของจังหวัดระยอง จังหวัดระยองอยู่ห่างจากกรุงเทพมหานคร ตามเส้นทางหลวงหมายเลข 3 ประมาณ 220 กิโลเมตร หรือถ้ามาตามถนนสายบางนา-ตราด (ทางหลวงหมายเลข 36) จะชนระยะทางเหลือประมาณ 214 กิโลเมตร ธรรมชาติสองข้างทางจะเป็นเนินเขาเตี้ยสลับด้วยหินสีขาวและทุ่งหญ้า มีสวนยางพารา เป็นระยะ ๆ จังหวัดระยองเป็นดินแดนแห่งหาดทรายงาม ทะเลใสสะอาด และเป็นที่ตั้งของโครงการพัฒนาพื้นที่ชายฝั่งทะเลตะวันออกซึ่งทำให้จังหวัดระยองต้องสูญเสียสถานที่ท่องเที่ยวประเภทธรรมชาติไปส่วนหนึ่ง

#### 1. แหล่งทรัพยากรนันทนาการทางธรรมชาติ ได้แก่

หาดทรายทอง ทางเข้าหาดทรายทองอยู่ตรงทางแยกขวาจากถนนสุขุมวิท ตรงกิโลเมตรที่ 208 เข้าไปตามทางลูกรัง 5 กิโลเมตร ถึงหาดทรายขาวสะอาดเป็น แนวยาวและเงียบสงบ ริมหาดมีบังกาโลให้เข้าพัก

เกาะสะเก็ด เป็นเกาะเล็ก ๆ อยู่นอกฝั่งหาดทรายทอง ในเขตตำบล ฆาตพุด แยกขวาจากถนนสุขุมวิทตรงกิโลเมตรที่ 208 ตรงเข้าหาดทรายทอง ซึ่งเป็น จุดลงเรือไปเกาะสะเก็ดใช้เวลาหนึ่งเรือประมาณ 20 นาที ผู้ได้สัมปทานเกาะได้สร้าง บังกาโลไว้หลายหลัง มีน้ำจืดซึ่งนำมาจากฝั่งใช้อาบและดื่ม มีบ่อกักเก็บน้ำฝนไว้ใช้ มี ร้านอาหารเหมาะสำหรับเป็นที่พักผ่อน เพราะมีบรรยากาศดี ธรรมชาติสวยงามบริเวณ ชายฝั่งน้ำตื้น เวลานั้นลดจะมองเห็นหาดทรายเป็นบริเวณกว้างโดยรอบ

สวนพฤกษชาติโสภณ ตั้งอยู่ริมถนนเข้าสู่บ้านเพ อำเภอเมือง ระยะทาง จากกรุงเทพฯ ๓ 200 กิโลเมตร จากพัทยา 68 กิโลเมตร ทางเข้าสวนพฤกษชาติ โสภณอยู่ตรงแยกขวาจากถนนสุขุมวิทตรงกิโลเมตรที่ 238 เข้าไปประมาณ 200 เมตร จะพบสวนอยู่ทางขวามือ สวนพฤกษชาติโสภณมีเนื้อที่ 32 ไร่ เป็นป่าละเมาะ 4 ไร่ ป่าทึบ 28 ไร่ เป็นสวนไม้เบญจพรรณและต้นไม้ต่าง ๆ ในวรรณคดี ภายในสวนมี



รูปที่ 12.2 แผนที่แสดงแหล่งท่องเที่ยวจังหวัดระยอง  
 ที่มา : การท่องเที่ยวแห่งประเทศไทย

ศาลาไทย เรือนไทยโบราณ 3 หลัง อายุกว่า 100 ปี มีโบราณวัตถุและศิลปวัตถุ  
ในสมัยบ้านเชียง สมัยทวารวดี และสมัยอยุธยา

หาดบ้านเพ ทางเข้าบ้านเพแยกจากถนนสุขุมวิททางขวาตรงกิโลเมตรที่  
231 เข้าไปประมาณ 5 กิโลเมตร หรือเข้าไปทางแยกขวาตรงกิโลเมตรที่ 238  
ประมาณ 3 กิโลเมตร จะมีถนนเลียบชายหาด มีร้านขายของพื้นเมืองต่าง ๆ เช่น  
น้ำปลา ปลาหมึก กุ้งแห้ง กะปิ เป็นต้น มีร้านอาหารทะเลตั้งอยู่เรียงราย และเป็น  
ที่ตั้งของท่าเรือข้ามไปเกาะเสม็ด

บ้านกันอ่าว เป็นหมู่บ้านอยู่ในตำบลบ้านเพ จังหวัดระยองห่างจากตัว  
ตลาดบ้านเพประมาณ 8 กิโลเมตร ที่บ้านกันอ่าวมีหาดทรายสวยงามเป็นแนวยาว  
เรียบตลอดชายฝั่ง เรียกชื่อว่า หาดแม่รำพึง แนวหาดยาวประมาณ 12 กิโลเมตร  
ชายหาดสะอาด มีความลาดชันน้อย เหมาะแก่การเล่นน้ำ มีบ้านชาวประมงและสวน  
มะพร้าวกระจัดกระจายตามแนวฝั่ง กรมป่าไม้ได้จัดเป็นอุทยานแห่งชาติโดยเลือก  
เอาบริเวณเขาแหลมหญ้าเป็นที่ทำการ ทิวทัศน์ของหมู่บ้านกันอ่าวสวยงามมาก เวลา  
เย็นจะเห็นดวงอาทิตย์ตกเหมือนลูกไฟดวงโตค่อย ๆ ร่วงจมน้ำทะเล ส่วนตอนเช้า  
จะชมตะวันขึ้นได้โดยเดินข้ามไปอีกด้านหนึ่งของเขาแหลมหญ้า ซึ่งเป็นเนินเขาเตี้ย ๆ  
ริมทะเล เนื้อที่ประมาณ 680 ไร่ บางส่วนเป็นแหลมยื่นออกไปในทะเล ปกคลุมด้วย  
ป่าละเมาะ ด้านหน้าเป็นชายหาดยาว มีโขดหินเป็นระยะ ๆ ลงเล่นน้ำทะเลได้  
ตอนเช้าจะเห็นดวงอาทิตย์ค่อย ๆ โผล่พ้นเขาที่เกาะเสม็ด เขาแหลมหญ้าเป็นที่ตั้ง  
ของที่ทำการอุทยานแห่งชาติเขาแหลมหญ้า-หมู่เกาะเสม็ด

สวนสนหรือสวนรุกขชาติเพ อยู่ถัดจากบ้านเพตามถนนเลียบชายหาด  
(ทางหลวงหมายเลข 3145) มาเล็กน้อย ชายทะเลจะร่วมริ้นด้วยดงสนเป็นระยะ  
ทางประมาณ 4 กิโลเมตร

สวนวังแก้ว อยู่ห่างจากสวนสนบนถนนสายเลียบฝั่งทะเลประมาณ 11  
กิโลเมตร หากใช้ถนนสุขุมวิทให้แยกขวาตรงกิโลเมตรที่ 248 เข้าไป 5 กิโลเมตร  
ตั้งอยู่ที่ริมแหลมทองกลาง มีธรรมชาติสวยงามมีหาดทรายและอ่าวหลายแห่งภายใน  
สวนมีเนินเขาและสวนห้อยมรกตแต่งไว้สวยงาม สวนวังแก้วได้สัมปทานดำเนินการ  
จัดทำเกาะทะเลเป็นจุดพักผ่อนของนักท่องเที่ยวอีกแห่งหนึ่ง ซึ่งนักท่องเที่ยวจะไปแคมป์ปิ้ง  
ดำน้ำ และดูปะการังได้

**เกาะเสม็ด** ตั้งอยู่ในตำบลเพ อำเภอเมือง จังหวัดระยอง อยู่ห่างจากชายฝั่งบ้านเพ ประมาณ 6.5 กิโลเมตร มีเนื้อที่ประมาณ 3,125 ไร่ มีลักษณะเป็นเกาะรูปสามเหลี่ยมส่วนฐานของเกาะอยู่ด้านทิศเหนือ ซึ่งหันเข้าสู่ฝั่งบ้านเพ มีภูเขาสลับซับซ้อนกันอยู่ 2-3 ลูก มีที่ราบซึ่งเป็นที่ตั้งบ้านเรือนของชาวบ้านอยู่ตามริมฝั่งชายหาดซึ่งส่วนใหญ่จะอยู่ทางด้านเหนือและตะวันออก ในบริเวณปลายแหลมด้านใต้มีเกาะเล็ก ๆ อยู่ใกล้ ๆ อีก 3 เกาะ คือ เกาะจันทร์ เกาะสันฉลาม และเกาะหินขาว ซึ่งเป็นหินล้วนสลับซับซ้อนสีขาวสะอาดตลอด ไม่มีพืชพันธุ์ใด ๆ ทั้งสิ้น เป็นที่อาศัยและที่วางไข่ของนกนางนวล กล่าวกันว่าเกาะเสม็ดก็คือ เกาะแก้วพิสดารในกวีนิพนธ์ของสุนทรภู่ อาจเป็นเพราะมีหาดทรายขาวปานแก้วอยู่ทั่วไป และเหตุที่มีชื่อว่าเกาะเสม็ดเพราะเกาะนี้มีต้นเสม็ดขึ้นอยู่มากทั้งเสม็ดขาวและเสม็ดแดง ซึ่งชาวบ้านใช้ทำไม้จุกไฟ บนเกาะเสม็ดไม่มีแม่น้ำลำคลอง ประมาณ 80% ของพื้นที่เป็นภูเขาและป่าไม้เบญจพรรณ คงมีแต่สระน้ำซึ่งปัจจุบันแห้งเป็นแผ่นดินเนื้อที่ประมาณ 4.5 ไร่ มีชื่อว่า หนองอินคาต บริเวณโดยรอบเกาะเสม็ดมีสถานที่ท่องเที่ยวหลายแห่ง เช่น

1. **อ่าวทับทิม** เป็นหาดทรายขาวทอดยาวตลอดด้านเหนือของเกาะตั้งแต่แหลมน้อยหน้าซึ่งอยู่บริเวณมุมเกาะด้านตะวันตกจนถึงแหลมเจ้าแม่ทับทิมซึ่งมองเห็นจากฝั่งบ้านเพ รวมความยาวประมาณ 1.5 กิโลเมตร ตัวหาดทรายกว้างประมาณ 15-20 เมตร ด้านหลังเป็นแนวเขากระโจมติดต่อเขาเพชรพลอยซึ่งช่วยกำบังลมทำให้ผู้คนมาตั้งบ้านเรือนอยู่เป็นจำนวนมากเรียกว่า "หมู่บ้านเกาะเสม็ด" บริเวณนี้เป็นที่จอมพักเรือประมงและเรือท่องเที่ยว ทางด้านแหลมทับทิมมีโขดหินขนาดใหญ่สลับซับซ้อนกันอยู่เหมาะสำหรับนั่งชมธรรมชาติท้องทะเลยามเย็น

2. **หาดทรายแก้ว** อยู่ห่างจากท่าเรือหมู่บ้านเกาะเสม็ดมาทางทิศตะวันออกเฉียงใต้ เป็นหาดทรายที่สวยงามที่สุดของเกาะ มีทรายขาวสะอาด และละเอียดมาก หาดกว้าง 25-30 เมตร ยาวประมาณ 780 เมตร ราบเรียบปราศจากโขดหินใด ๆ ระยะทางจากหมู่บ้านเกาะเสม็ดถึงหาดทรายแก้วประมาณ 800 กิโลเมตร ใช้เวลาเดินทางประมาณ 15-20 นาที

3. **อ่าวช่อ** อยู่ทางด้านตะวันออกของเกาะ มีหาดทรายขาวสะอาดยาวประมาณ 200 เมตร มีต้นมะพร้าวเป็นทิวแถวให้ร่มเงาเย็นสบาย ทำให้บรรยากาศ

ร่วมรื่นเงียบสงบ การเดินทางไปอ่าวชื่อนั้น ถ้านั่งเรือจากบ้านเพชรไปอ่าวช่อโดยตรงจะใช้เวลา 45 นาที หรือนั่งเรือจากบ้านเพไปยังหาดทรายแก้วแล้วเดินเลาะริมหาดไปยังอ่าวช่อก็ได้ ใช้เวลาเดิน 20 นาที แต่การเดินทางลำบากเพราะต้องปีนเขาไต่ไปตามโขดหิน

4. หาดอ่าวพร้าว อยู่ทางด้านตะวันตกของเกาะ เป็นเพียงหาดเดียวที่อยู่ทางด้านนี้ ความยาวประมาณ 200 เมตร มีความงามพอสมควร การเดินทางไปหาดอ่าวพร้าว นอกจากจะเดินทางโดยเรือจากบ้านเพไปโดยตรงซึ่งใช้เวลา 15 นาที นักท่องเที่ยวจะเดินทางจากบ้านเกาะเสม็ดไปก็ได้แต่ค่อนข้างลำบาก

5. เกาะกูด เป็นเกาะหนึ่งในวรรณกรรมของสุนทรภู่อยู่ทางทิศตะวันออกของเกาะเสม็ด ห่างจากฝั่งประมาณ 6 กม. มีเนื้อที่ประมาณ 100 ไร่ มีเกาะบริวาร 2 เกาะ คือ เกาะท้ายค้างคาว และเกาะถ้ำฤๅษี เกาะกูดเป็นจุดที่ตั้งที่ทำการหน่วยย่อยของอุทยาน ฯ มีหาดทรายสวยงาม โดยรอบเกาะมีแนวปะการังเหมาะแก่การดำน้ำดูปะการัง

นอกจากหาดดังกล่าวแล้ว ยังมีหาดทรายอื่น ๆ อีกหลายหาด ทางด้านตะวันออกของเกาะเสม็ด เช่น หาดหินโค้ง หาดคลองไผ่ หาดพุกเขา หาดนวล หาดช่อ หาดคอก หาดเทียน หาดหวายและหาดกิวหน้าอก เป็นต้น

หมู่เกาะมัน เป็นหมู่เกาะอยู่ในเขตตำบลกร่ำ อำเภอแกลง มี 3 เกาะ เกาะที่อยู่ใกล้ฝั่งมากที่สุดคือ เกาะมันใน ถัดไปคือ เกาะมันกลาง และเกาะมันนอก เกาะมันในอยู่ห่างจากแหลมแม่พิมพ์ 5 กิโลเมตร มีเนื้อที่ประมาณ 131 ไร่ 3 งาน 31 ตารางวา มีอ่าวหลายแห่ง เช่น อ่าวมะขาม อ่าวหินโขดหญ้า อ่าวโกงกาง และอ่าวหน้าบ้าน เป็นต้น บริเวณอ่าวโกงกางเป็นพื้นที่ทรายเรียบตลอด แต่ที่อ่าวหน้าบ้านมีปะการังสวยงาม เกาะมันในเป็นที่พำนักส่วนพระองค์ในสมเด็จพระนางเจ้าพระบรมราชินีนาถ โดยมีพระราชประสงค์ให้เป็นที่พักผ่อนโครงการสมเด็จพระนางเจ้าพันธุเต่าทะเล

ส่วนเกาะมันกลางและมันนอก เป็นเกาะส่วนตัวของเอกชน จัดทำเป็นรีสอร์ท มีบริการเรือโดยสาร ที่พัก และอาหารไว้บริการ

อ่างเก็บน้ำดอกกราย อยู่ในอำเภอปลวกแดง ห่างจากอำเภอเมืองระยอง 35 กิโลเมตร มีพื้นที่ประมาณ 1,300 ไร่ อุดมไปด้วยพันธุ์ปลาต่าง ๆ โดยรอบอ่าง

เก็บน้ำดอกกราย เป็นที่ตั้งโครงการศูนย์บริการพัฒนาปลวกแดงตามพระราชดำริ จังหวัดระยอง-ชลบุรี ซึ่งเป็นศูนย์กลางการศึกษา การพัฒนาเกษตรและศิลปอาชีพ พิเศษแก่ราษฎรโครงการต่าง ๆ ครอบคลุมพื้นที่กว่า 20,000 ไร่ จะเห็นฝูงแกะ ฝูงวัวและฝูงม้าพันธุ์ต่างประเทศ อยู่โดยรอบอ่างเก็บน้ำดอกกราย

อุทยานแห่งชาติเขาชะเมาเขาวง อยู่ในเขตท้องที่ตำบลทุ่งควายกิน อำเภอแกลง ตรงกิโลเมตรที่ 274 บริเวณสี่แยกเขาหินแยกซ้ายเข้าไป 17 กิโลเมตร สภาพเส้นทางเข้าอุทยานราดขางอย่างดี อุทยาน ฯ มีเนื้อที่ 84 ตาราง กิโลเมตร ป่าทั่วไปอุดมสมบูรณ์ มีไม้พันธุ์ต่าง ๆ ทั้งไม้ยืนต้นและไม้ประดับจำพวกว่านต่าง ๆ ขึ้นอยู่ทั่วไป สถานที่ที่น่าสนใจภายในอุทยาน ฯ ได้แก่ น้ำตกเขาชะเมา และถ้ำเขาวง น้ำตกเขาชะเมาเป็นน้ำตกขนาดใหญ่สูง 8 ชั้น ทางขึ้นไม้สลับบากนัก แต่ละชั้นมีชื่อเฉพาะ เช่น วังมัจฉา วังมรกต ผากกล้วยไม้ น้ำตกหกสาย และผาสูง เป็นต้น ในชั้นวังมัจฉามีปลาพลวงซึ่งเป็นปลาน้ำจืดขนาดใหญ่อาศัยอยู่เป็นจำนวนมาก ส่วนถ้ำเขาวงจะมีทางเข้าโดยแยกจากถนนสุขุมวิทตรงกิโลเมตรที่ 286 เข้าไป 12 กิโลเมตร เป็นทางลูกรังในฤดูฝนทางเข้าลำบากมาก บริเวณเขาวงมีถ้ำน้อยใหญ่ติดต่อกันถึงกัน ประมาณ 80 ถ้ำ แต่ละถ้ำมีหินงอก หินย้อยสวยงาม นอกจากนี้บริเวณเขาวงยังเป็นแหล่งอาศัยของเลียงผาซึ่งเป็นสัตว์ป่าสงวนด้วย

แหลมแม่พิมพ์ จากถนนสุขุมวิท มีแยกซ้ายเข้าตรงกิโลเมตรที่ 259.5 263 และ 268 ผ่านอนุสาวรีย์สุนทรภู่ไปอีก 5 กิโลเมตร บริเวณชายหาดแม่พิมพ์เล่นน้ำได้ คลื่นไม่แรงนัก น้ำทะเลสะอาด บริเวณด้านเหนือของหาดมีเกาะเล็ก ๆ อยู่ เกาะหนึ่งชื่อเกาะชัปลา ทุก ๆ วันที่ 21 เมษายนของทุกปี น้ำทะเลจะลดลงสามารถเดินไปเกาะชัปลาได้

## 2. แหล่งทรัพยากรนันทนาการทางประวัติศาสตร์ ได้แก่

ศาลสมเด็จพระเจ้าตากสิน อยู่ในบริเวณวัดลุ่มมหาชัยชุมพล ถนนตากสินมหาราช มีต้นสะตือขนาดใหญ่อยู่หน้าศาล อายุประมาณ 300 ปี กล่าวว่ สมเด็จพระเจ้าตากสินมหาราชทรงนำช้างมาผูกไว้ที่ต้นสะตือนี้ครั้งเมื่อเสด็จมารวบรวมไพร่พลที่จันทบุรี ตั้งทัพมั่นอยู่เพื่อเตรียมกู้อิสรภาพของชาติไทย ศาลนี้คนจึงนิยมมาสักการะในเทศกาลตรุษจีน ในศาลมีพระรูปหล่อของพระเจ้าตากสินในท่าประทับยืนสว่างมาก

อนุสาวรีย์สุนทรภู่ อยู่ห่างจากแหลมแม่พิมพ์ตามถนนสายในประมาณ 5 กิโลเมตร เป็นอนุสาวรีย์ที่สร้างเพื่อเป็นที่ระลึกถึงสุนทรภู่ กวีเอกในสมัยรัตนโกสินทร์ ตอนต้น มีเนื้อที่ 85 ไร่ ในบริเวณอนุสาวรีย์มีภาพปั้นเรื่องพระอภัยมณีบางตอน อนุสาวรีย์เปิดเมื่อวันที่ 25 พฤษภาคม 2513

### 3. แหล่งทรัพยากรนันทนาการทางศิลปวัฒนธรรม ได้แก่

วัดป่าประดู่ อยู่ในอำเภอเมือง บนถนนสุขุมวิทแยกเข้าซอยวัดป่าประดู่ มีพระนอนขนาดใหญ่อยู่ในพระวิหารขนาดยาว 11.95 เมตร สูง 3.60 เมตร พระพุทธรูปองค์นี้ที่มีที่แปลกคือ นอตตะแดงซ้าย พระพุทธรูปเดิมอยู่กลางแจ้ง เพิ่งจะสร้างวิหารครอบเมื่อปี 2524

พระเจดีย์กลางน้ำ อยู่สุดถนนตากสินมหาราช แยกขวาเข้าถนนสมุทรคงคา ห่างจากตัวเมืองไปทางใต้ 2 กิโลเมตร องค์พระเจดีย์ตั้งอยู่บนเกาะในแม่น้ำระยอง เป็นของเก่ามีมาแต่โบราณไม่ปรากฏว่าใครเป็นผู้สร้าง องค์พระเจดีย์สูงประมาณ 10 เมตร ประมาณเดือนสิบสองของทุกปีจะมีงานฉลองสมโภช มีการแข่งเรือยาวและการละเล่นต่าง ๆ ที่วัดสมุทรคงคารามหรือวัดปากน้ำ

ศาลหลักเมือง ตั้งอยู่ที่ถนนหลักเมืองในเขตเทศบาลเดิมเป็นศาลไม้ ต่อมา มีการปฏิสังขรณ์เป็นอาคารก่ออิฐถือปูน ลักษณะอาคารเป็นศาลเจ้าเงิน เป็นที่เคารพนับถือของชาวเมืองระยองมาก มีงานสมโภชทุกปี

สวนศรีเมือง หรือที่ชาวเมืองนิยมเรียกว่าเกาะกลาง ตั้งอยู่กลางเมือง ด้านหลังศาลากลางจังหวัด ภายในสวนมีหอพระพุทธรูปองค์ระยอง ซึ่งเป็นอาคารทรงไทย หลังคาจตุรมุข เป็นที่ประดิษฐานพระพุทธรูปองค์ระยอง ซึ่งถือเป็นพระพุทธรูปคู่บ้านคู่เมืองของระยอง

วัดสารนารถธรรมาราม อยู่ตรงกิโลเมตรที่ 265 ถนนสุขุมวิท ปากทางเข้าอำเภอแกลง สร้างขึ้นเมื่อ พ.ศ. 2487 องค์พระประธานจำลองมาจากพระพุทธรูปชินราช วัดมหาธาตุ พิษณุโลก บริเวณมุมโบสถ์ทั้ง 4 ได้จำลองเอาสถานที่สำคัญทางพระพุทธศาสนาไว้มุมละแห่ง คือ พระปฐมเจดีย์ พระธาตุพนม พุทธคยา และพระธาตุไชยา

แหล่งทรัพยากรนันทนาการของจังหวัดจันทบุรี จังหวัดจันทบุรีอยู่ห่างจากกรุงเทพมหานคร ตามทางหลวงหมายเลข 3 (ถนนสุขุมวิท) ประมาณ 291 กิโลเมตร หากไปตาม ทางหลวงหมายเลข 36 จะเป็นระยะทางประมาณ 254 กิโลเมตร หรือตามทางหลวง หมายเลข 344 (เส้นทางบางนา-ตราด) จะเป็นระยะทาง 245 กิโลเมตร จันทบุรีมี ชื่อเสียงเพราะเป็นเมืองสวนผลไม้และเป็นแหล่งอัญมณีหลายชนิด ในขณะที่ชิวกันยังเป็น จังหวัดที่มีสถานที่ท่องเที่ยวมากเป็นอันดับหนึ่งของพื้นที่ศึกษา สถานที่ส่วนใหญ่เป็นสถานที่ ท่องเที่ยวประเภทธรรมชาติ ประวัติศาสตร์และศิลปวัฒนธรรม

#### 1. แหล่งทรัพยากรนันทนาการทางธรรมชาติ ได้แก่

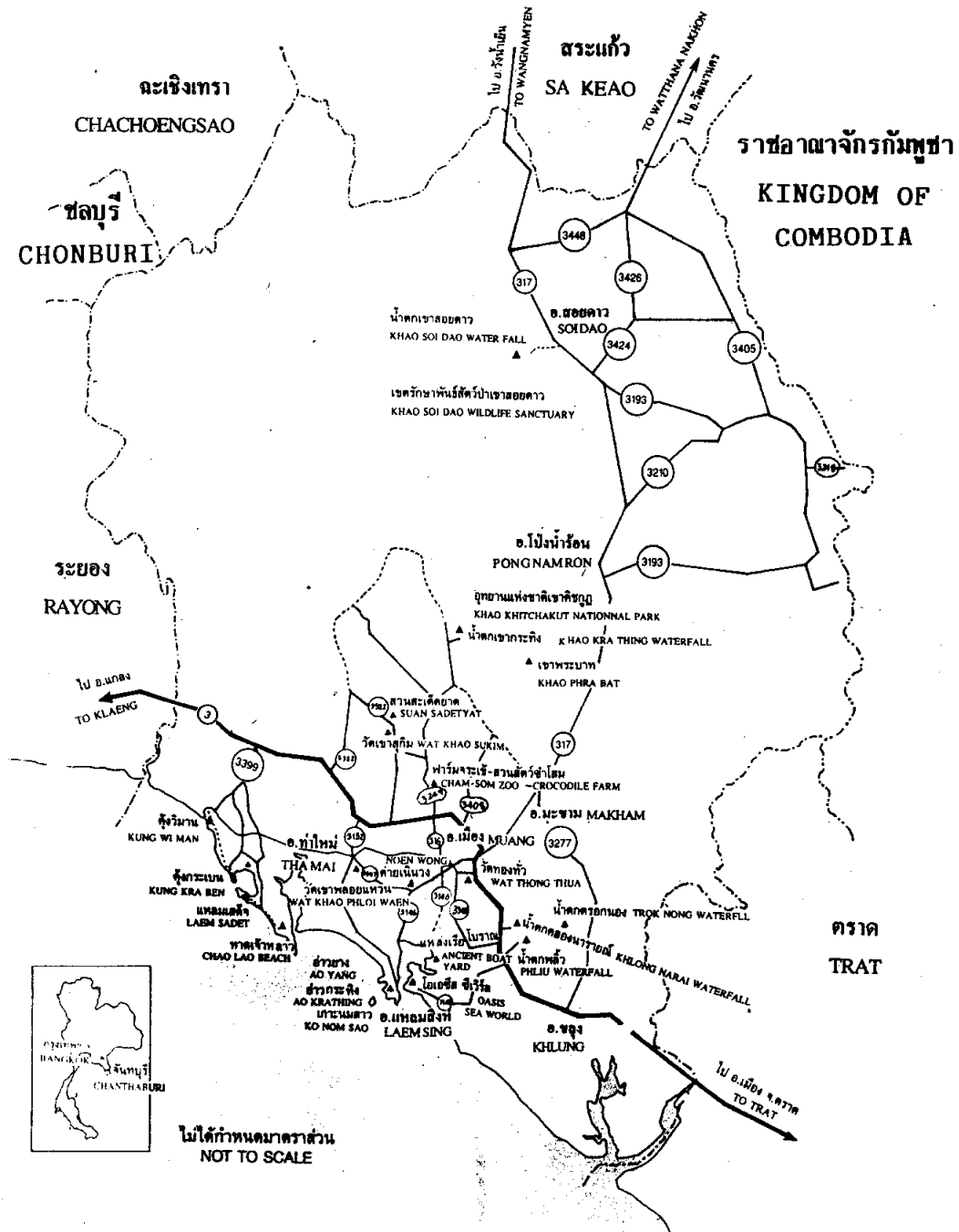
หาดแหลมเสด็จ-หาดเจ้าหลาว อยู่ห่างจากตัวเมืองจันทบุรี 60 กิโลเมตร หากเดินทางไปตามถนนสุขุมวิทจากกรุงเทพมหานครถึงกิโลเมตรที่ 301 แยกขวาเข้าไป จนถึงทางแยกเลี้ยวซ้ายไปจนถึงทางระยะทางประมาณ 27 กิโลเมตร ถึงแหลมเสด็จ เป็นหาดทรายขาวสะอาด ชายหาดสุดสายตาทอดไปตามชายหาดจนถึงหาดเจ้าหลาว มีต้นมะพร้าวขึ้นเป็นระยะให้ร่มเงาบรรยากาศสงบเงียบ เหมาะเป็นที่พักผ่อนหย่อนใจ

หาดคู้วิมาน อยู่ที่ตำบลสนามไชย อำเภอท่าใหม่ ห่างจากตัวเมืองจันทบุรี 50 กิโลเมตร การเดินทางใช้เส้นทางเดียวกับเส้นทางไปหาดแหลมเสด็จ เมื่อเลี้ยว ขวาไปประมาณ 7 กิโลเมตรจะมีทางแยก แยกซ้ายจะไปแหลมเสด็จ หากแยกขวาเข้า ไปอีก 12 กิโลเมตร เป็นเส้นทางไปหาดคู้วิมาน ก่อนถึงคู้วิมานประมาณ 1 กิโลเมตร จะมีทางแยกซ้ายไปจุดชมวิวยูบเนินสูง มีพระพุทธรูปองค์ใหญ่ก่อด้วยปูนสีขาวปางห้าม สมุทรา ประดิษฐานหันพระพักตร์ออกสู่ทะเล บริเวณใกล้เคียงมีศาลาพักผ่อนชมวิวชื่อ "ศาลาสถาพร" ชายหาดคู้วิมานเป็นหาดทรายสีเหลืองสะอาด มีโขดหินสลักับหาด ทรายดูสวยงามแปลกตา คลื่นลมแรงไม่เหมาะสำหรับลงเล่นน้ำทะเล บรรยากาศเงียบ สงบเหมาะแก่การพักผ่อน ลึกเข้าไปเป็นหมู่บ้านชาวประมงและสวนมะพร้าว

อ่าวคู้กระเบน อยู่ห่างจากหาดคู้วิมานประมาณ 8 กิโลเมตร มีลักษณะ คล้ายปลากระเบน มีทางให้น้ำทะเลเข้าออกหมุนเวียนเป็นช่องแคบ ๆ เพียงทางเดียว ในอดีตบริเวณชายฝั่งปกคลุมด้วยป่าชายเลน ทิศเหนือของอ่าวมีห้วยทะเลขึ้นหนาแน่น อุดมสมบูรณ์ เป็นแหล่งอาศัยของพะยูนซึ่งกินห้วยทะเลเป็นอาหาร บริเวณห้วยทะเลยังเป็น ที่อาศัยของปลาเก๋าพันธุ์ต่าง ๆ ที่พากันมาหากินและผสมพันธุ์วางไข่ ทำให้ชาวบ้าน



แผนที่จังหวัดจันทบุรี  
MAP OF CHANTHABURI



รูปที่ 12.3 แผนที่แสดงแหล่งท่องเที่ยวจังหวัดจันทบุรี  
ที่มา : การท่องเที่ยวแห่งประเทศไทย

มีรายได้ออกจากการจับปลาเก่าปีละนับล้านบาท บริเวณที่เป็นป่าชายเลนวัดจากปากอ่าว ออกไปได้ 700 เมตร ต่อมาได้มีการหักล้างทางป่าชายเลน เอาไม้ไปทำถ่าน ฟืน และสิ่งก่อสร้าง พื้นที่บางส่วนปรับเป็นนาุ้งและแหล่งเพาะเลี้ยงสัตว์น้ำ ป่าชายเลนจึง ลดลงเหลือเพียง 20 เมตรเท่านั้น ปัจจุบันที่อ่าวคังกระเบนมีโครงการพระราชดำริตั้ง ศูนย์ศึกษาการพัฒนาอ่าวคังกระเบนเพื่อฟื้นฟูสภาพแวดล้อมให้ดีขึ้น ด้วยการเพาะเลี้ยง พันธุ์สัตว์น้ำต่าง ๆ ส่งเสริมการประมงชายฝั่ง พร้อมกับอนุรักษ์ป่าชายเลนรอบอ่าวคัง กระเบน

**แหลมสิงห์** อยู่ที่ตำบลปากน้ำแหลมสิงห์ อำเภอแหลมสิงห์ห่างจากตัวเมือง จันทบุรีประมาณ 30 กิโลเมตร การเดินทางใช้เส้นทางหลวงแผ่นดินหมายเลข 3 เลี้ยว ขวาตรงกิโลเมตรที่ 347 เส้นทางราดยางตลอด บนหัวแหลมมีโขดหินลักษณะคล้ายสิงห์ หมอบ หันหน้าออกทะเลจึงเรียกว่า "เขาแหลมสิงห์" บนเขามีป้อมปืนสร้างในสมัย รัชกาลที่ 3 คือ ป้อมไพรีพิณาศ และป้อมพิฆาตปัจจามิตร ปัจจุบันคงเหลือแต่ป้อมไพรี พิณาศ ชายหาดมีทิวสนทอดยาวตลอดหาด มีท่าเทียบเรือประมง บนฝั่งมีร้านอาหาร เรียงรายทั่วไป

**อ่าวกระทิง-อ่าวขวาง** เป็นชายหาดเล็ก ๆ อ่าวกระทิงอยู่ตรงข้ามกับหาด แหลมสิงห์ การเดินทางโดยทางเรือจากหาดแหลมสิงห์ใช้เวลาประมาณ 15 นาที ใกล้ อ่าวกระทิงมีเกาะนมสาวเป็นแหล่งชมปะการัง ถัดจากอ่าวกระทิงไปทางตะวันตกเฉียง เหนือจะเป็นหาดอ่าวขวางบรรยากาศโดยทั่วไปเงียบสงบ มีผู้คนไปท่องเที่ยวยังไม่มากนัก

**อุทยานแห่งชาติน้ำตกพลั่ว** ตั้งอยู่ในเขตเทือกเขาสระบาป อำเภอแหลมสิงห์ จากตัวเมืองจันทบุรีขึ้นรถออกมาที่ถนนสุขุมวิทตรงกิโลเมตรที่ 346 มีทางแยกซ้ายไป น้ำตกพลั่ว 2 กิโลเมตร อุทยานแห่งชาติน้ำตกพลั่ว มีเนื้อที่ทั้งหมด 134.5 ตาราง กิโลเมตร สภาพโดยทั่วไปเป็นป่าโปร่ง มีพันธุ์ไม้ต่าง ๆ เช่น ชนุนป่า กระท้อนป่า พิมเสนขึ้นอยู่ทั่วไป สถานที่ที่น่าสนใจในเขตอุทยาน ฯ ได้แก่ น้ำตกพลั่ว ซึ่งมี 3 ชั้น จากทางขึ้นไป 200 เมตร มีถ้ำจรมณีเจดีย์อยู่ทางขวามือเป็นเจดีย์ศิลาแลง รัชกาล ที่ 5 โปรดให้พระยาจันทบุรีเป็นแม่กองสร้างเมื่อ พ.ศ. 2419 นอกจากนี้แล้วบริเวณ ใกล้ ๆ กัน ยังมีสถูปที่ใช้เป็นที่บรรจุพระอังคารของพระนางเจ้าสุนันทากุมารีรัตน์ (พระนางเรือล่ม) ซึ่งเคยเสด็จประพาสน้ำตกพลั่ว เมื่อ พ.ศ. 2417 ในธารน้ำตก มีปลาพลวงอาศัยอยู่เป็นจำนวนมาก นอกจากนี้ ถัดจากหน่วยพิทักษ์อุทยานแห่งชาติ

น้ำตกพลั่วไปอีก 2 กิโลเมตร จะถึงบริเวณน้ำตกที่มี 3 ชั้น ชั้นล่างสุดเรียกว่า น้ำตก  
ไม้ซี้ ชั้นกลางเรียกว่า น้ำตกกลาง และชั้นบนสุดเรียกว่า น้ำตกตรอกนอง มีความ  
สวยงามมาก มีน้ำไหลตลอดปี มีบริเวณสำหรับกางเต็นท์พักผ่อน เหมาะสำหรับผู้รัก  
ธรรมชาติและชอบการผจญภัย

**เขตรักษาพันธุ์สัตว์ป่าเขาสอยดาว** อยู่ในเขตอำเภอมะขามและอำเภอ  
ท่าใหม่ มีพื้นที่ 465,637.5 ไร่ ห่างจากจันทบุรีประมาณ 70 กิโลเมตร การเดินทาง  
จากจันทบุรีใช้ทางหลวงหมายเลข 317 สู่สระแก้ว ผ่านอำเภอโป่งน้ำร้อนถึงหลัก  
กิโลเมตรที่ 62 ก่อนถึงตลาดปะตง มีทางแยกซ้ายเข้าไปตามถนนลูกรัง 4 กิโลเมตร  
ถึงที่ทำการเขตรักษาพันธุ์สัตว์ป่าเขาสอยดาว มีสภาพภูมิประเทศเป็นภูเขาสลับซับซ้อน  
ยอดเขาสำคัญได้แก่ ยอดเขาสอยดาวเหนือ กับยอดเขาสอยดาวใต้ และยังมีเขาสิบห้า  
ชั้น เขาตะพง เขาขุ และเขาทรายขาว ภูเขาเหล่านี้เป็นแหล่งกำเนิดของน้ำตกและ  
ห้วยน้ำลำธารหลายสาย มีทิวทัศน์ที่สวยงาม ป่าเขาสอยดาวมีน้ำตกที่สวยงามที่สุดคือ  
น้ำตกเขาสอยดาว ซึ่งมี 15 ชั้น อยู่ห่างที่ทำการเขตรักษาพันธุ์สัตว์ป่า ๕ กิโลเมตร  
เส้นทางเป็นทางรถยนต์ประมาณ 2.5 กิโลเมตร และต้องเดินเท้าประมาณ 2.5  
กิโลเมตร บริเวณธารน้ำตกมีผีเสื้อเป็นจำนวนมาก นอกจากนี้ยังมีน้ำตกทรายขาวซึ่งมี  
ความสวยงามเช่นกัน สถานที่ดังกล่าวเหมาะสำหรับผู้รักธรรมชาติและรักการเดินป่า

**อุทยานแห่งชาติเขาคิชฌกูฏ** จากถนนสุขุมวิทแยกเข้าทางซ้ายตรงกิโลเมตร  
ที่ 324 เข้าไป 21 กิโลเมตร เป็นทางลาดยางแล้วเลี้ยวขวาไปอีก 1.5 กิโลเมตร  
เป็นทางลูกรังโรยกรวด อยู่ในเขตตำบลพลวง อำเภอมะขาม มีเนื้อที่ 58 ตาราง  
กิโลเมตร สภาพทั่วไปเป็นป่าดิบชื้น ป่าดิบเขา และป่าไม้ผลัดใบ มีสมุนไพรชนิดต่าง ๆ  
มีกล้วยไม้หายากชนิด และพันธุ์ไม้หายาก เช่น กฤษณา ไม้จันทร์ เนื่องจากสภาพป่าอยู่  
ในเขตเทือกเขาสูงชัน จึงมีสัตว์ป่าชุกชุม เช่น กระต๊อง เสือ หมู กวาง เก้ง เลียงผา  
และนกชนิดต่าง ๆ ตามลำห้วยมีปลาพลวง ปลาแก้ง ปลาหนวด ปลาดุกรำพัน อาศัยอยู่  
เป็นจำนวนมาก สิ่งที่น่าสนใจในอุทยานแห่งชาติเขาคิชฌกูฏคือ น้ำตกกระต๊อง ซึ่งอยู่  
ห่างจากที่ทำการอุทยานราว 100 เมตร เป็นน้ำตกขนาดใหญ่มี 12 ชั้น แต่ละชั้นห่าง  
กันราว 20 เมตร มีความงามต่าง ๆ กัน มีแอ่งน้ำใสสะอาด ลงเล่นน้ำได้ สภาพ  
ทางขึ้นขึ้นจะต้องผ่านป่าไผ่ และพันธุ์ไม้หลากชนิด



รูปที่ 12.4 น้ำตกเขาสอยดาว : น้ำตกเขาสอยดาวอยู่ในเขตรักษาพันธุ์-  
สัตว์ป่าเขาสอยดาว เป็นน้ำตกที่สวยงามที่สุดในภูมิภาคคุ่มน้ำ  
ชายฝั่งทะเลตะวันออก  
ที่มา : การท่องเที่ยวแห่งประเทศไทย

**โอบเชิส ซี เวิลด์** ตั้งอยู่ตำบลปากน้ำ อำเภอแหลมสิงห์ ห่างจากตัวเมือง 25 กิโลเมตร ไปตามทางหลวงหมายเลข 3 แล้วเลี้ยวขวาตรงกิโลเมตร 347 ทางที่จะไปแหลมสิงห์เข้าไปประมาณ 16 กิโลเมตร **โอบเชิส ซี เวิลด์** ตั้งอยู่บนเนื้อที่กว่า 68 ไร่ เป็นสถานเพาะพันธุ์และอนุรักษ์ ปลาโลมาในน่านน้ำจันทบุรี ซึ่งมี 2 พันธุ์ คือ พันธุ์หัวบาตร และพันธุ์หัวขวด มีการแสดงของปลาโลมาให้ชม มีสวนสัตว์ขนาดเล็ก มีเรือพาย เรือถีบให้เช่าเล่น มีศาลาพักผ่อนและมีร้านอาหารของที่ระลึก เป็นต้น

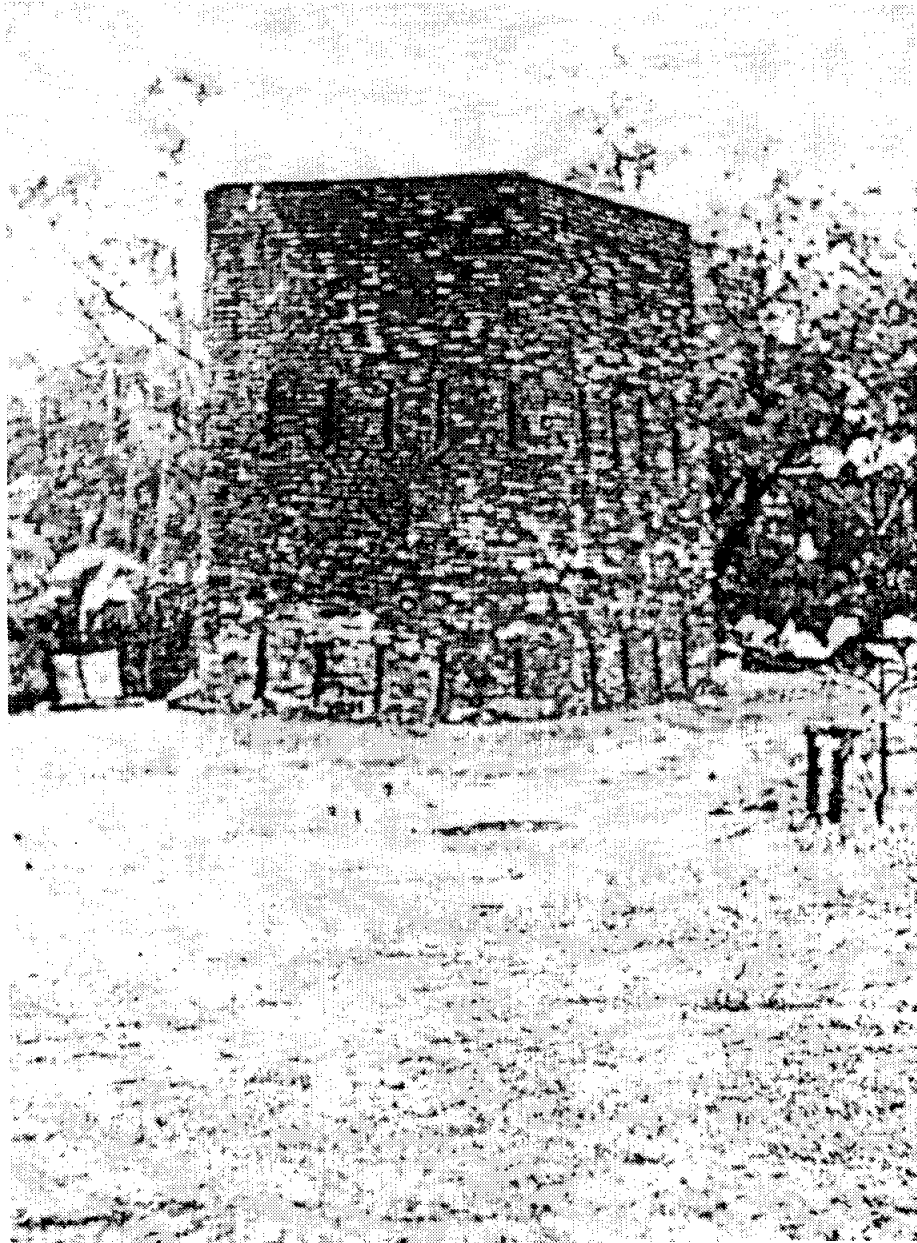
## 2. แหล่งทรัพยากรนันทนาการทางประวัติศาสตร์ ได้แก่

**คุกขี้ไก่** สร้างเมื่อ ร.ศ.112 (พ.ศ.2436) อยู่ก่อนถึงท่าเทียบเรือแหลมสิงห์ ประมาณ 1 กิโลเมตร ฝรั่งเศสสร้างขึ้นเพื่อกักขังคนไทย มีลักษณะเป็นทอสีเหลี่ยมหักมุม ก่อด้วยอิฐแดง ปูน กว้างยาวด้านละประมาณ 4.40 เมตร สูง 7 เมตร มีช่องระบายอากาศ 2 แถว หลังคาโปร่ง เล่ากันว่า เป็นคุกที่ทรมารมาก ขึ้นบนไข่เป็นที่เลี้ยงไก่ที่ ซึ่งไก่จะถ่ายมูลรดศีรษะผู้ถูกคุมขังตลอดเวลา

**ตึกแดง** อยู่บริเวณท่าเรือแหลมสิงห์ สร้างเมื่อ ร.ศ.112 (พ.ศ.2436) เดิมเป็นที่ตั้งของป้อมพิฆาตปัจจามิตร ต่อมา ฝรั่งเศสดัดแปลงป้อมนี้เป็นที่พักของนายทหาร สร้างขึ้นพร้อมกับคุกขี้ไก่เป็นตึกชั้นเดียวสีแดง หลังคามุงกระเบื้อง

**พระบรมราชานุสาวรีย์ของพระเจ้าตากสินมหาราช** ประดิษฐานภายในสวนสาธารณะสมเด็จพระเจ้าตากสินมหาราช ซึ่งอยู่หน้าศาลากลางจังหวัดริมถนนเลียบบนเนื้อที่สวนประมาณ 30 ไร่ ภายในสวนมีเกาะกลางบึงขนาดกลาง เป็นที่ประดิษฐานพระบรมราชานุสาวรีย์ของพระเจ้าตากสินมหาราช บริเวณบึงที่ล้อมรอบเกาะใช้เป็นที่พายเรือเล่นและเป็นที่พักผ่อนของประมงจังหวัดด้วย

**ค่ายเนินวง** ตั้งอยู่ที่ตำบลบางกะจะ ห่างจากตัวเมืองไปทางตะวันตก ตามถนนท่าฉลบกประมาณ 6.5 กิโลเมตร เป็นค่ายเก่าที่พระบาทสมเด็จพระนั่งเกล้าเจ้าอยู่หัว (รัชกาลที่ 3) โปรดเกล้าฯ ให้เจ้าพระยาพระคลังสร้างขึ้นเมื่อวันที่ 9 มกราคม 2377 เพื่อเตรียมรับศึกเวียงจันทน์ บนกำแพงค่ายวางปืนใหญ่เรียงรายโอบรอบภายในบริเวณค่ายมีศาลหลักเมือง ซึ่งประดิษฐานพระรูปหล่อของสมเด็จพระเจ้าตากสินมหาราช



รูปที่ 12.5 คุกชั๊ก : ฝรั่งเศสสร้างขึ้นไว้กักขังคนไทย  
ชั้นบนไว้เป็นที่เลี้ยงไก่  
ที่มา : การท่องเที่ยวแห่งประเทศไทย

### 3. แหล่งทรัพยากรนันทนาการทางศิลปวัฒนธรรม ได้แก่

**วัดไผ่ล้อม** ตั้งอยู่ที่ตำบลจันทนิมิตร อำเภอเมือง เลขสะพานข้ามแม่น้ำจันทบุรีไปเล็กน้อย แยกซ้ายเข้าไป 500 เมตร มีจิตรกรรมฝาผนังเก่าแก่สมัยอยุธยาตอนปลายเกี่ยวกับพระเจ้าลิขชาติ

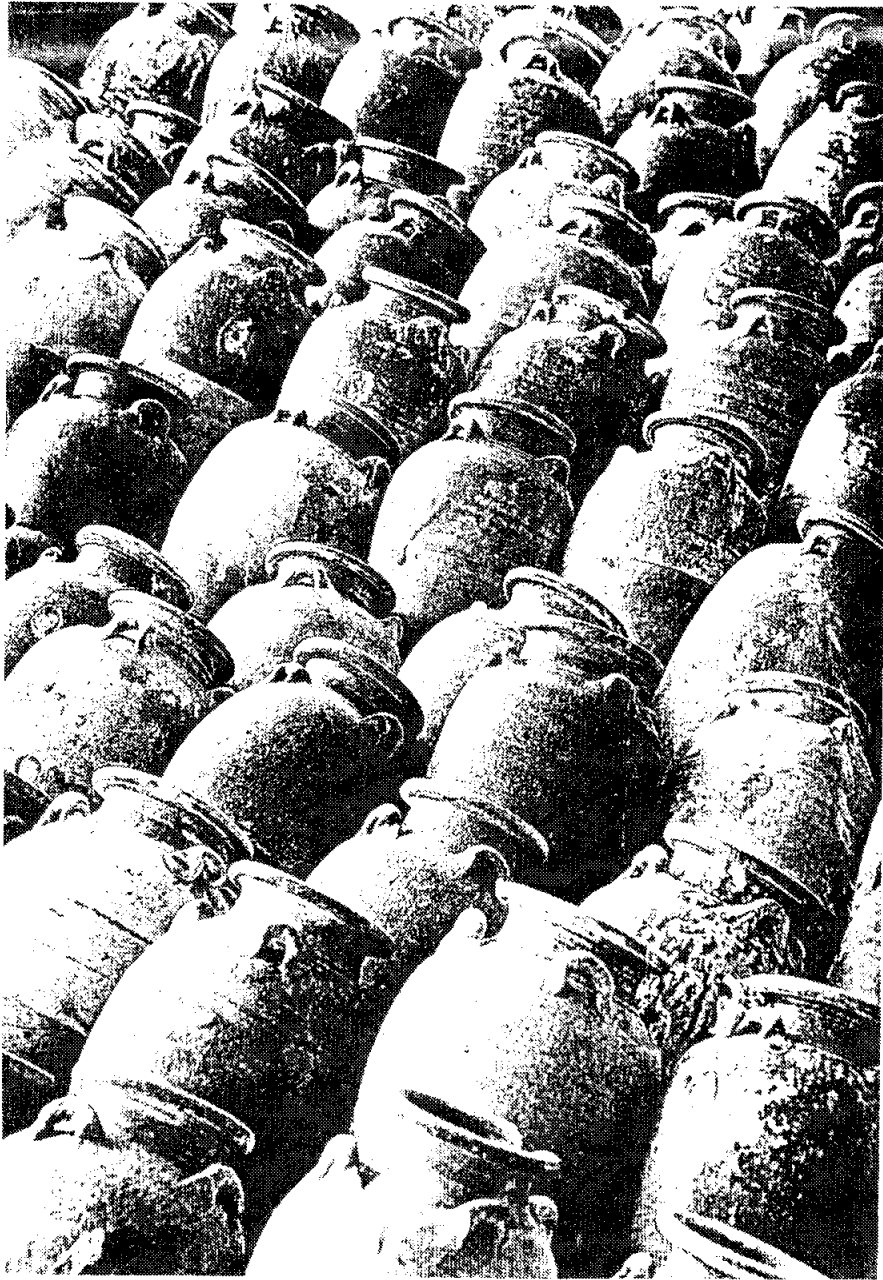
**โบสถ์คาทอลิก** เลี้ยวขวาจากทางแยกเข้าวัดไผ่ล้อมไปอีกประมาณ 2 กิโลเมตร เป็นทางลูกรังอยู่ภายในบริเวณโรงเรียนสตรีมารดาพิทักษ์ ตำบลจันทนิมิตร เป็นโบสถ์คริสต์นิกายคาทอลิก ภายในโบสถ์ก่อสร้างอย่างประณีต มีรูปทรงทางสถาปัตยกรรมแบบตะวันตก ที่เรียกว่า ศิลปะแบบโกธิค ติดกระจกสี มีภาพวาดพระเจ้าในศาสนาคริสต์ไว้อย่างงดงาม มีชื่อเรียกอีกชื่อหนึ่งว่า วัดแม่พระปฏิสนธินิรมล

**วัดเนินสูง** แยกขวาตรงกิโลเมตรที่ 338 ไปประมาณ 900 เมตร วัดนี้มีจิตรกรรมฝาผนังเช่นเดียวกับวัดไผ่ล้อม

**สำนักงานโบราณคดีใต้น้ำ** ตั้งอยู่บริเวณค่ายเนินวง เป็นสถานที่เก็บรวบรวมและรักษาวัตถุ เครื่องปั้นดินเผาที่หน่วยโบราณคดีใต้น้ำกู้ขึ้นมาจากซากเรือสำเภาโบราณที่จมอยู่ใต้ทะเลอ่าวไทยส่วนหนึ่งและจากที่กองทัพเรือยึดมาจากเรือของชาวต่างชาติที่ลักลอบนำวัตถุดังกล่าวออกนอกประเทศอีกส่วนหนึ่ง โบราณวัตถุ ได้แก่ ถ้วย โถ ไห กระปุก ตุ๊กตารูปคนและรูปสัตว์ ซึ่งเป็นเครื่องสังคโลกไทยจากเตาศรีสีขนาลัย และเตาแม่น้ำน้อย จังหวัดสิงห์บุรี ภายในสำนักงานมีการแสดงภาพและหลักฐานต่าง ๆ จากซากเรือใต้น้ำ พร้อมเล่าเรื่องราวการค้าขายทางทะเลสมัยโบราณของไทย

**ถนนจำหน่ายอัญมณี** ตั้งอยู่ในตัวเมืองบริเวณถนนศรีจันทร์ และตรอกกระจำง ซึ่งเป็นถนนเศรษฐกิจของจังหวัด ที่ผู้ประกอบการด้านอัญมณีจะมาซื้อขายพลอยและอัญมณีต่าง ๆ เป็นประจำทุกวัน นับเป็นตลาดพลอยที่เจียรไนแล้วที่ใหญ่แห่งหนึ่งในประเทศไทย ในวันศุกร์ เสาร์ และอาทิตย์ ยังมีการค้าขายพลอยดิบอีกด้วย

**ศูนย์วัฒนธรรมจังหวัดจันทบุรี** อยู่ห่างจากตัวเมือง 6 กิโลเมตร ตามทางหลวงสาย 316 อยู่ในบริเวณที่เป็นพระตำหนักสวนแก้วพระราชนิเวศน์ของสมเด็จพระนางเจ้ารำไพพรรณี พระบรมราชินีในรัชกาลที่ 7 ซึ่งคณาจารย์จากวิทยาลัยรำไพพรรณี ได้เก็บรวบรวมสิ่งของต่าง ๆ ที่เป็นอนุสรณ์ของพระองค์ท่านเอาไว้ และยังมีโบราณวัตถุอื่น ๆ ที่รวบรวมจากท้องที่จังหวัดจันทบุรีนำมาแสดงไว้ด้วย



รูปที่ 12.6 ไหสี่หู : เครื่องสังคโลกของไทยที่หน่วยโบราณคดีได้นำมาจากราช  
ซากเรือแตกนอกชายฝั่งทะเลอ่าวไทย  
ที่มา : การท่องเที่ยวแห่งประเทศไทย



**หมู่บ้านเสม็ดงาม** การเดินทางใช้เส้นทางถนนข้างโรงแรมอีสเทอร์นไป วิทยาลัยเทคนิคจันทบุรี ประมาณ 3 กิโลเมตร แล้วเลี้ยวขวาตรงวัดเกาะโตนดเข้าไป 4 กิโลเมตร จะถึงหมู่บ้านเสม็ดงาม ที่มีชื่อเสียงในการทอเสื้อซึ่งเป็นอาชีพเสริมจากการทำนา การทอเสื้อจะทำหลังจากการเก็บเกี่ยวข้าว จะเริ่มจากการเก็บต้นกกสดมา ผ่าเป็นเส้นเล็ก ๆ ตากแดดให้แห้ง นำมาข้อมสีแล้วตากให้แห้งอีกครั้ง จึงนำไปทอให้มี ลวดลายสวยงาม ก่อนที่จะทอต้องนำมาพรมน้ำให้อ่อนตัวเสียก่อน เสื่อกกที่นำออกจำหน่าย แพร่หลายรู้จักกันในนามว่า "เสื้อจันทบูร"

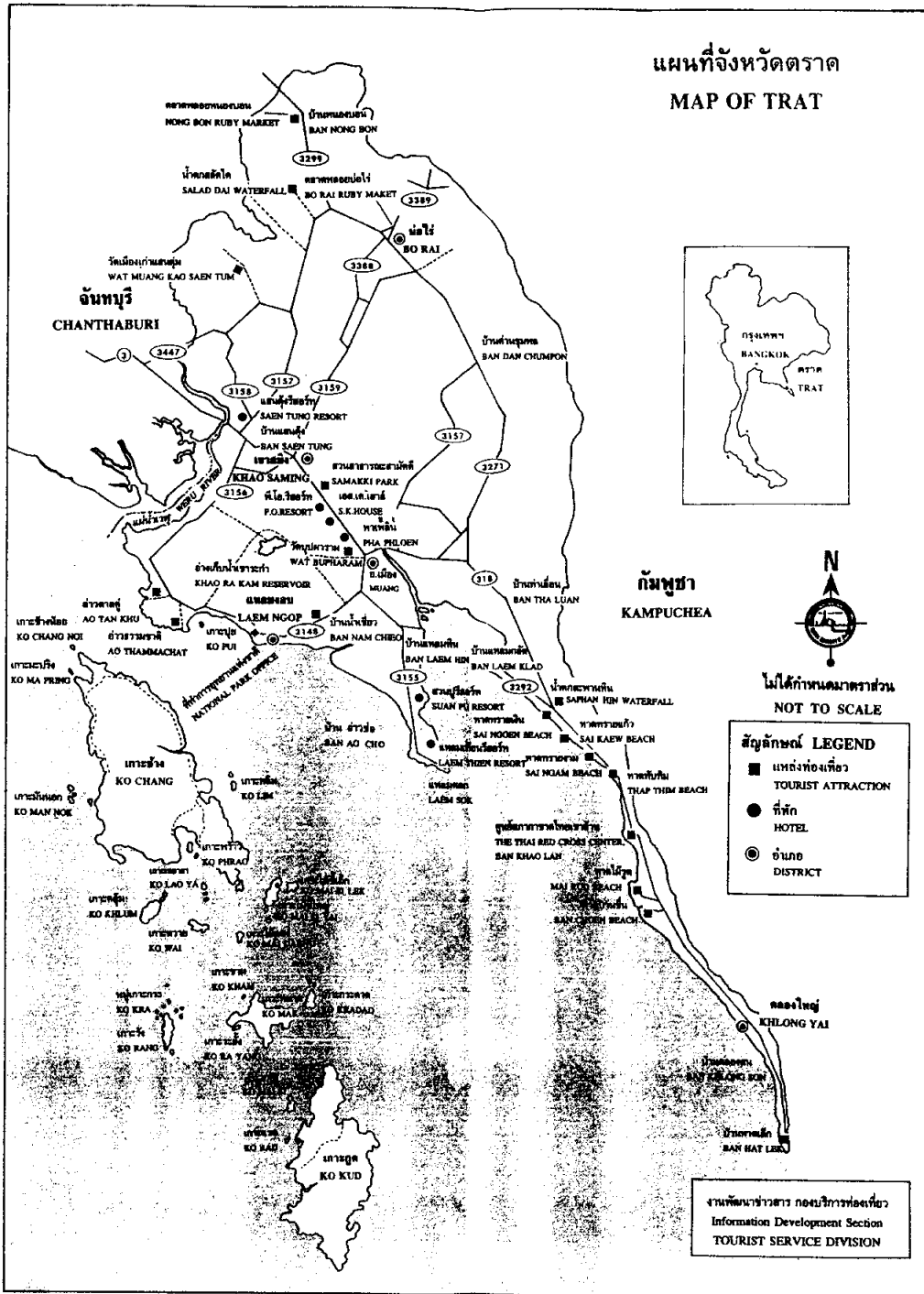
**วัดเขาสุกิม** อยู่ในเขตตำบลเขาบายศรี อำเภอท่าใหม่จากถนนสุขุมวิทเลี้ยว ข้ายตรงกิโลเมตรที่ 305 เข้าไป 13 กิโลเมตร หรือกิโลเมตรที่ 318 เข้าไป 16 กิโลเมตร ถ้าจะใช้เส้นทางน้ำตกกระทิง เส้นทางสาย 3249 เข้าไป 7 กิโลเมตร จะ มีทางแยกซ้ายเป็นทางลูกรังเข้าไปอีก 10 กิโลเมตร สภาพเส้นทางเหล่านี้เป็นทาง ลูกรังที่เพิ่งตัดใหม่ สภาพทางไม่ดีนักโดยเฉพาะอย่างยิ่งในฤดูฝน บริเวณวัดกว้างขวาง ตั้งสูงขึ้นไปอยู่บนเชิงเขามีพื้นที่ประมาณ 3,280 ไร่ มีโรงงานที่เปิดให้ผู้มาเยี่ยมชม รับประทานอาหารได้ตลอด 24 ชั่วโมง มีห้องสมุดซึ่งสามารถใช้เป็นที่พักผ่อนก็ได้ มี ห้องสวดมนต์ กุฏิ กรงเลี้ยงหมี่และบริเวณเชิงเขาซึ่งได้ขุดบ่อขนาดใหญ่ไว้บรรจุน้ำฝน อีกด้วย เป็นสถานที่เหมาะสำหรับผู้ตั้งใจไปบำเพ็ญภาวนามากกว่าไปเที่ยว

**สวนสะเด็ดขาด** อยู่หน้าวัดเขาสุกิม มีเนื้อที่ประมาณ 180 ไร่ เป็นสวน ผลไม้ปลูกเงาะและทุเรียนเป็นส่วนใหญ่เปิดให้นักท่องเที่ยวเข้าชมได้ทุกวัน

**บ่อพลอยที่เขาพลอยแหวน** อยู่ที่ตำบลบางกะจะ เลขค่ายเนินวงไปทาง อำเภอท่าใหม่ 5 กิโลเมตร เป็นแหล่งขุดพลอยแห่งแรก ชาวบ้านส่วนใหญ่มีอาชีพเกี่ยว ข้องกับพลอยอย่างครบวงจรคือ เป็นทั้งผู้ขุดพลอย เฝ้าเจียรระไน และจำหน่ายบริเวณนี้ ยังเป็นเส้นทางของผู้ค้าทับทิมที่มาจากบ่อไร่ และหนองบอน จังหวัดตราด

**เขาพลอยแหวน** อยู่ในตำบลพลอยแหวน อำเภอท่าใหม่ บริเวณยอดเขา พลอยแหวนมีเจดีย์กลมแบบลังกาบรรจุพระบรมสารีริกธาตุ และมีมณฑปประดิษฐาน พระพุทธรูปจำลอง พระยาจันทบุรีเป็นผู้สร้างเมื่อ พ.ศ. 2375 ในสมัยรัชกาลที่ 5

**แหล่งทรัพยากรนันทนาการจังหวัดตราด** ตราดเป็นจังหวัดชายแดนสุดของประเทศไทย ด้านชายฝั่งตะวันออก ห่างจากกรุงเทพมหานครประมาณ 315 กิโลเมตร ตราดมี



รูปที่ 12.7 แผนที่แสดงแหล่งท่องเที่ยวจังหวัดตราด  
ที่มา : การท่องเที่ยวแห่งประเทศไทย

หาดทรายสวยงามหลายแห่ง มีเกาะแก่งมากมาย และเป็นจังหวัดหนึ่งที่อยู่ในยุคทงกมุ  
ของสงครามอินโดจีน แหล่งท่องเที่ยวที่สำคัญและมีชื่อเสียงของจังหวัดตราด แบ่งตาม  
ประเภท ดังนี้

### 1. แหล่งทรัพยากรนันทนาการทางธรรมชาติ ได้แก่

**แหลมงอบ** อยู่ห่างจากอำเภอเมืองตราดไปตามทางหลวงหมายเลข 3148  
(ตราด-แหลมงอบ) ประมาณ 17 กิโลเมตร ที่ปลายแหลมมีท่าเทียบเรือขนาดใหญ่ มีเรือ  
ให้บริการเข้าไปเที่ยวเกาะต่าง ๆ เช่น เกาะช้าง เกาะกระดาด เกาะกูด เกาะหมาก  
เกาะเหลายา เป็นต้น บริเวณแหลมงอบมีร้านค้าจำหน่ายสินค้าพื้นเมืองจำพวก กะปิ  
น้ำปลา กุ้งแห้ง และงอบแบบต่าง ๆ

**แหลมศอก** ตามทางหลวงหมายเลข 3148 ไปประมาณ 3 กิโลเมตร จะมี  
ถนนเลี้ยวซ้ายไปแหลมศอกระยะทาง 24 กิโลเมตร ระหว่างเส้นทางไปแหลมศอกจะมี  
หาดทรายน่าสนใจ และหมู่บ้านชาวประมงที่น่าไปเยี่ยมชมคือ หมู่บ้านแหลมหิน และ  
หมู่บ้านอ่าวช่อ บริเวณแหลมศอกเป็นที่ตั้งของตำหนักกรมหลวงชุมพรเขตอุดมศักดิ์

**อ่าวตาลคู่** อยู่ห่างจากแหลมงอบตามเส้นทางหมายเลข 3156 (แหลมงอบ-  
บ้านแสงตุง) ประมาณ 8 กิโลเมตร แล้วมีทางแยกซ้ายมือเข้าไปอีก 4 กิโลเมตร  
เป็นอ่าวที่มีหาดทรายสวยงาม ลมพัดเย็นสบายตลอดเวลา ชาวตราดนิยมไปพักผ่อน นำ  
อาหารไปรับประทานและเล่นน้ำ

**เกาะปุย** การเดินทางไปเกาะปุยสามารถเช่าเรือข้ามจากแหลมงอบใช้  
เวลาเดินทางประมาณ 30 นาที หรือเช่าเรือข้ามฝากที่แหลมอวนก็ได้ แหลมอวนอยู่  
ห่างจากแหลมงอบไปตามเส้นทางแหลมงอบ-บ้านแสงตุง 15 กิโลเมตร และมีทางแยก  
ซ้ายมือเข้าไปอีก 5 กิโลเมตร ก็จะถึงท่าเรือข้ามฝากไปเกาะปุย เกาะปุยมีพื้นที่เป็น  
เนินเขา ชายหาดเป็นเลนปนทราย มีสวนมะพร้าว สมุนไพรนานาชนิด และบ่อดินสอ  
พอง หาดที่เกาะปุยไม่เหมาะสำหรับว่ายน้ำเล่น แต่มีสภาพแวดล้อมทางธรรมชาติ  
งดงาม บรรยากาศร่มรื่นเป็นอิสระ อยู่ไม่ห่างจากฝั่ง จึงเหมาะสำหรับผู้ที่รักสงบและ  
ต้องการพักผ่อนเงียบ ๆ

**หาดไม้รูด** (หาดสุขสำราญ) ทางลงหาดอยู่หน้าศาลาประชาคม การเดิน  
ทางใช้เส้นทางหลวงหมายเลข 318 แล้วเลี้ยวขวาตรงกิโลเมตร 57-58 เข้าไปอีก  
ประมาณ 5 กิโลเมตร

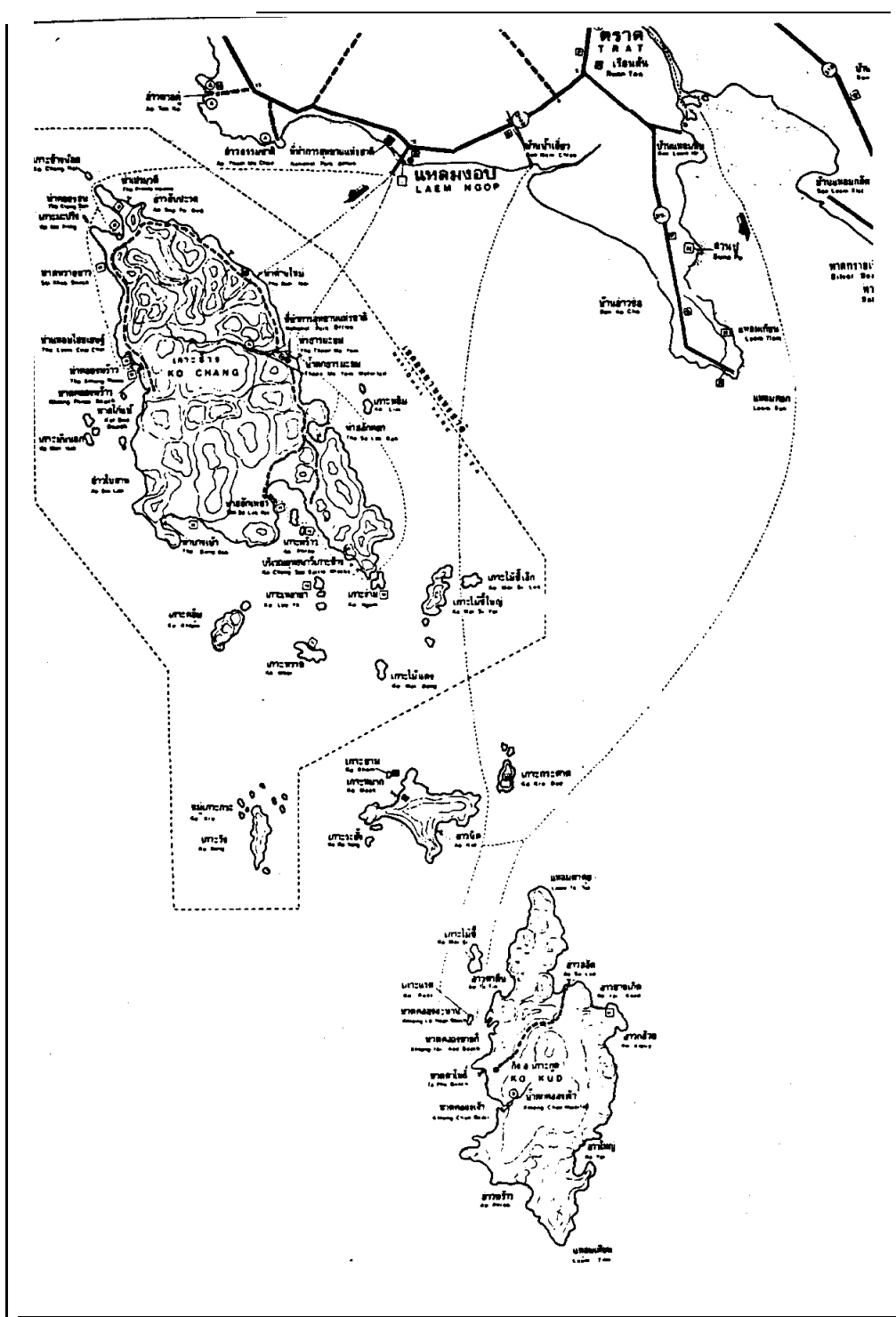
**หาดบานชื่น** อยู่ก่อนถึงอำเภอคลองใหญ่ การเดินทางใช้เส้นทางหลวงหมายเลข 318 ประมาณกิโลเมตรที่ 59-60 มีทางแยกขวาเข้าไปราว 3 กิโลเมตร เดิมชื่อหาดมะโร ต่อมาเจ้าของที่ดินได้บริจาคที่ดินบริเวณหน้าหาดจำนวน 14 ไร่ ให้จังหวัดตราด เมื่อ พ.ศ. 2527 สมัยที่นายทองดำ บานชื่น เป็นผู้ว่าราชการจังหวัดตราด เพื่อพัฒนาเป็นแหล่งท่องเที่ยว จึงเรียกกันว่า "หาดบานชื่น" ชายหาดเป็นทรายละเอียด ขาวสะอาด คลื่นลมสงบ เล่นน้ำทะเลได้

**บ้านหาดเล็ก** เป็นหมู่บ้านชายแดนที่อยู่ปลายสุดของทางหลวงหมายเลข 318 ห่างจากตัวเมืองตราดประมาณ 89 กิโลเมตร จากบริเวณบ้านหาดเล็กจะมองเห็นทัศนียภาพชายทะเลของกัมพูชา ซึ่งเป็นส่วนที่มีพื้นที่ติดต่อกับประเทศไทย โดยมีหลักเขต 73 เป็นเขตแดน จากบ้านหาดเล็กสามารถเข้าเรือไปเกาะกงของกัมพูชา โดยใช้เวลาประมาณ 30 นาที ที่เกาะกงมีสินค้าเขมร เวียดนาม และสินค้าจากสิงคโปร์จำหน่าย

**อุทยานแห่งชาติหมู่เกาะช้าง** เป็นอุทยานแห่งชาติทางทะเล มีเนื้อที่ 650 ตารางกิโลเมตร ประกอบด้วยเกาะต่าง ๆ 47 เกาะ เรียงรายตั้งแต่เขตอำเภอแหลมงอบ อำเภอเมือง และอำเภอคลองใหญ่ ที่ทำการอุทยานแห่งชาติหมู่เกาะช้างตั้งอยู่ทางทิศตะวันออกของเกาะช้าง ในบรรดาหมู่เกาะต่าง ๆ นั้น บางเกาะมีทัศนียภาพงดงาม เหมาะแก่การไปท่องเที่ยวและพักผ่อนหย่อนใจ ได้แก่

1. **เกาะช้าง** ตั้งอยู่ในเขตอำเภอแหลมงอบ มีเนื้อที่ 429 ตารางกิโลเมตร เป็นเกาะที่ใหญ่ที่สุดในหมู่เกาะช้าง และใหญ่เป็นที่สองของประเทศ รองจากเกาะภูเก็ต เกาะช้างอยู่ห่างจากแหลมงอบโดยใช้เวลาเดินทางประมาณ 45 นาที ลักษณะภูมิประเทศส่วนใหญ่เป็นเขาสูง มีผาสลับซับซ้อน ยอดเขาสูงสุดคือเขาสลักเพชร (สูง 744 เมตร) มีสภาพป่าสมบูรณ์มีประชาชนอาศัยอยู่ 8 หมู่บ้าน บริเวณเกาะช้าง มีน้ำตกและชายหาดสวยงามเป็นสถานที่ท่องเที่ยวหลายแห่ง เช่น

**น้ำตกธารมะยม** เป็นน้ำตกขนาดกลาง ทางขึ้นอยู่ใกล้ที่ทำการวนอุทยานน้ำตกธารมะยม พระบาทสมเด็จพระเจ้าอยู่หัวรัชกาลที่ 5 และรัชกาลที่ 6 เคยเสด็จประพาส ซึ่งมีพระปรมาภิไธยย่อ จปร. และ วปร. อยู่ที่หน้าผาน้ำตกชั้นบน น้ำตกอื่น ๆ ได้แก่ น้ำตกคลองพลู น้ำตกคลองนนทรีย์ น้ำตกคีรีเพชรและน้ำตกคลองหนึ่ง



รูปที่ 12.8 แผนที่แสดงแหล่งท่องเที่ยวอุทยานแห่งชาติหมู่เกาะช้าง  
และเกาะกูด  
ที่มา : การท่องเที่ยวแห่งประเทศไทย

หาดทรายขาว เป็นหาดทรายสีขาวสะอาดแนวยาว ด้านหลังหาดเป็นส่วนมะพร้าวและป่า มีถนนรอบเกาะชิดหาด หาดทรายอื่น ๆ ได้แก่ หาดคลองพร้าว-แหลมไชยเชษฐ์ เป็นหาดทรายที่มีความยาวมาก อยู่ทางตะวันตกของเกาะติดกับหาดไก่อ้นี้ หาดคลองพร้าวและหาดไก่อ้นี้ลงเล่นน้ำได้ ส่วนแหลมไชยเชษฐ์เป็นแหลมหินมีทัศนียภาพสวยงามแต่ไม่สามารถลงเล่นน้ำและยังมีหาดทรายแดง หาดโบลาน เป็นต้น

2. เกาะกูด มีขนาดใหญ่รองจากเกาะช้าง มีชาวบ้านอาศัยอยู่จากแหลมงอบใช้เวลาเดินทางมาเกาะกูดประมาณ 4 ชั่วโมงครึ่ง เป็นที่ตั้งของน้ำตกคลองเจ้าหรือน้ำตกธารสนุก พระบาทสมเด็จพระมงกุฎเกล้าเจ้าอยู่หัวเคยเสด็จประพาสเมื่อ พ.ศ. 2454 พระราชทานนามเพื่อเป็นที่ระลึกถึงองค์เชียงสีแห่งเวียงจันทน์ว่าน้ำตกอนันท์

3. เกาะหมาก อยู่ระหว่างเกาะช้างกับเกาะกูด พื้นที่ส่วนใหญ่บนเกาะเป็นที่ราบปลูกมะพร้าวมาก หาดที่มีชื่อเสียง ได้แก่ หาดทรายแดง หาดทรายขาว และหาดอ่าวพระ

4. เกาะกระดาด อยู่ทางตะวันออกเฉียงเหนือของเกาะหมากเดิมมีต้นกระดาดขึ้นมากมาย จึงได้ชื่อว่า เกาะกระดาด ปัจจุบันยังเหลืออยู่บ้าง เป็นเกาะเดียวในประเทศไทยที่มีการออกโฉนดถูกต้องตามกฎหมายตั้งแต่สมัยรัชกาลที่ 5 บนเกาะมีหาดทรายขาวสะอาดเดิมถึงกันได้รอบเกาะ ลงเล่นน้ำได้

5. เกาะเหลาสา อยู่ทางใต้ของเกาะช้าง เป็นเกาะที่มีหาดทรายสวยงามมาก น้ำทะเลใส ปะการังสวย

6. เกาะหวาย อยู่ทางทิศใต้ของเกาะช้าง ถัดจากเกาะเหลาสา ลงไป หาดบนเกาะหวายส่วนใหญ่เป็นหิน มีอ่าวใหญ่และชายหาดสวยงาม ด้านหน้าเกาะมีแนวปะการังขนาดใหญ่และเป็นแหล่งตกปลา

## 2. แหล่งทรัพยากรนันทนาการทางประวัติศาสตร์ ได้แก่

อนุสรณ์สถานยุทธนาวีที่เกาะช้าง ตั้งอยู่บริเวณชายทะเลแหลมงอบสร้างขึ้นเพื่อระลึกถึงวีรกรรมของทหารเรือไทยและกองทัพอากาศในการป้องกันอธิปไตยของชาติ ครั้งเกิดยุทธนาวีเกาะช้างเมื่อวันที่ 17 มกราคม 2484 เนื่องจากเรือลาดตระเวนฝรั่งเศสชื่อ ลามอตต์ปีเกต์พร้อมกองเรือ 9 ลำซึ่งเป็นเรือปืน 4 ลำและเรือสลุป 2 ลำ รุกล้ำเข้ามาในน่านน้ำไทยเข้าระดมยิงอาคารบนเกาะ

ง่าม เรือรบหลวงชลบุรีและเรือรบหลวงสงขลา ที่จอดอยู่ปลายแหลมเทียนจน  
เสียหายไฟลุกท่วม เรือรบหลวงชลบุรีและเรือรบหลวงสงขลาพยายามต่อสู้อย่าง  
ทรหดก่อนจมลงสู่ทะเลตราด เรือรบหลวงชลบุรีที่ทอดสมออยู่หน้าเกาะช้างจึงออก  
ไปช่วยต่อสู้ ปรากฏว่า ทั้งเรือลามอตต์ปีเกต์และเรือรบหลวงชลบุรีต่างเสียหายหนัก  
เรือลามอตต์ปีเกต์บ่าชน้ำหนีไป เรือรบหลวงชลบุรีได้รับความเสียหายอย่างหนัก  
ไฟลุกท่วมทั่วลำ เรือหลวงช้างเข้ามาช่วยดับไฟ แต่ไม่สามารถดับได้ จึงต้องลาก  
เข้ามาเกยตื้นหน้าแหลมงอบ มีอนุสาวรีย์กรมหลวงชุมพรเขตอุดมศักดิ์ผืนพระพักตร์  
ไปยังบริเวณที่กระทำยุทธหัตถี บริเวณอนุสรณ์สถาน จัดบริเวณและอาคารพิพิธภัณฑ์  
คล้ายเรือรบ ชาวตราดจัดให้ทีมงานทำบุญและเฉลิมฉลองทุกปีระหว่างวันที่ 17-21  
มกราคม

เรซิดังกัมปอร์ต (RESIDENCE KAMPORT) เป็นจวนเก่าของข้าหลวง  
ฝรั่งเศสสมัยปกครองเมืองตราด ลักษณะอาคารเป็นสถาปัตยกรรมแบบอาณานิคม  
ตั้งอยู่บนถนนหลักเมืองในเขตเทศบาลเมืองตราด ปัจจุบันสภาพอาคารผุพังทรุด  
โทรมมาก

### 3. แหล่งทรัพยากรนันทนาการทางศิลปวัฒนธรรม ได้แก่

วัดบุปผารามหรือวัดปลายคลอง อยู่ห่างจากตัวจังหวัดตราดประมาณ  
2 กิโลเมตร เป็นที่ประดิษฐานพระบรมสารีริกธาตุ มีพระพุทธรูปเก่าปางต่าง ๆ  
ตลอดจนโบราณสถาน เช่น หอสวดมนต์ วิหาร หอระฆังและกุฏิเล็กทรงไทย

ตลาดพลอย เป็นแหล่งผลิตพลอยแดงหรือทับทิมสยาม ประกอบด้วย  
ตลาดพลอยหัวทุ่ง ตลาดพลอยคลองข่อย อยู่ที่ชุมชนบ่อไร่ นอกจากนี้ ยังมีตลาด  
พลอยที่บ้านหนองบอน ตลาดพลอยบ้านสระใหญ่ และตลาดพลอยบ้านต่างาม  
การซื้อขายพลอยจะกระทำในช่วงเช้า จนถึงเวลา 10.00 น.

บ้านน้ำเชี่ยว อยู่ห่างจากตัวเมืองตราดไปตามเส้นทางสายตราด-  
แหลมงอบ ประมาณ 8 กิโลเมตร มีชื่อเสียงในการทำงานอบเรือกว่า งอบน้ำเชี่ยว  
และมีผลผลิตจากการประมง เช่น ทำกะปิ น้ำปลา กุ้งแห้ง ปลาหมึกแห้ง เป็นต้น

วัดโชนานิมิตรหรือวัดโบสถ์ ตั้งอยู่ริมแม่น้ำในเขตเทศบาลเมือง เคย  
เป็นสถานที่ทำพิธีถือน้ำพิพัฒน์สัตยาของข้าราชการไทย ในสมัยสมเด็จพระเจ้า

ตากสินมหาราชเสด็จรวบรวมไพร่พลที่วัดนี้ หลังจากกรุงศรีอยุธยาเสียแก่พม่า ภาพจิตรกรรมในอุโบสถหลังเก่างดงามมาก ถัดจากวัดโยชานิมิตรไม่ไกลนักจะมีศาลเจ้าพ่อหลักเมือง ตัวอาคารก่อสร้างเป็นแบบกังฉิ่น เชื่อกันว่า พระเจ้าตากสินมหาราชเป็นผู้สร้างไว้ เมื่อครั้งมารวบรวมพลที่เป็นตราด เพื่อกอบกู้เอกราช

**วัดเมืองเก่าแสนตม** ตั้งอยู่ที่เขาโต๊ะโมะ หมู่ 7 บ้านอีเริ่ม ตำบลประณีต อำเภอเขาสมิง มีร่องรอยที่ปรากฏเป็นแท่งหินจำนวนมากวางเรียงรายอยู่ทั่วไปคล้ายซากโบราณสถานหรือเทวสถานที่ยังสันนิษฐานไม่ได้ว่าเป็นสมัยใดบ้างว่าเป็นชุมชนทรัพย์ของพระราชที่ชนมาจากเมืองแสนตม บางทีก็เกิดจากการแทรกตัวของหินปะชอลท์ที่เย็นตัวอย่างรวดเร็วทำให้หินเกิดรอยแตก บริเวณรอบวัดเจียบสงบ ร่มรื่นด้วยหมู่ไม้ใหญ่ มีต้นลำควนออกดอกส่งกลิ่นหอมไปทั่ว.