

## บทที่ 10

### อุตสาหกรรมในภูมิภาคลุ่มน้ำชายฝั่งทะเลตะวันออก

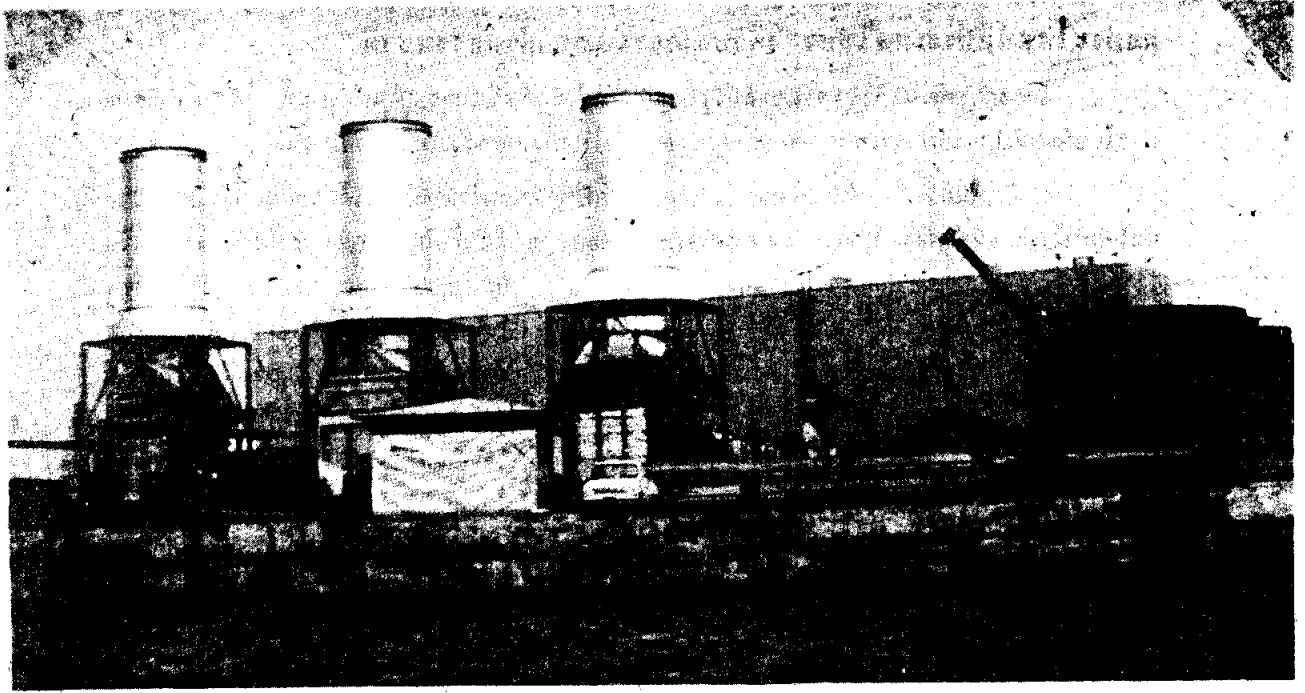
การอุตสาหกรรม (industrial) เป็นกิจกรรมทางเศรษฐกิจที่มีความสำคัญอย่างยิ่งในพื้นที่ลุ่มน้ำชายฝั่งทะเลตะวันออก และมีแนวโน้มในการพัฒนาการผลิตสูงขึ้นเพราะความได้เปรียบในเรื่องทำเลที่ตั้งไม่ห่างจากกรุงเทพมหานครมากนัก มีความสะดวกในการขนส่งทั้งทางบกและทางทะเล

อุตสาหกรรมในภูมิภาคลุ่มน้ำชายฝั่งทะเลตะวันออกมีทุกขนาดทั้งอุตสาหกรรมขนาดใหญ่ อุตสาหกรรมขนาดกลาง อุตสาหกรรมขนาดเล็ก และอุตสาหกรรมในครัวเรือน

อุตสาหกรรมขนาดใหญ่และขนาดกลาง ได้แก่

1. อุตสาหกรรมแยกก๊าซธรรมชาติและโรงกลั่นน้ำมัน เป็นผลจากการสำรวจพบก๊าซธรรมชาติในอ่าวไทยโดยบริษัทยูนิคอนออสล์ และเท็กซัสแปซิฟิก ก๊าซที่ได้ประกอบด้วยสารประกอบไฮโดรคาร์บอนที่มีคุณภาพสูง การปิโตรเลียมแห่งประเทศไทย (ป.ต.ท.) จึงสร้างโรงงานแยกก๊าซและกลั่นน้ำมันขึ้นที่อำเภอศรีราชา จังหวัดชลบุรี เพื่อนำผลิตภัณฑ์มาใช้เป็นเชื้อเพลิงและวัตถุดิบในอุตสาหกรรมต่าง ๆ

2. อุตสาหกรรมปิโตรเคมี เป็นอุตสาหกรรมพื้นฐานที่สำคัญต่อการพัฒนาอุตสาหกรรมและเศรษฐกิจของประเทศหลายด้าน ผลจากอุตสาหกรรมปิโตรเคมีขึ้นต้นเป็นวัตถุดิบสำหรับอุตสาหกรรมต่อเนื่องอีกหลายประเภท ก่อให้เกิดการจ้างงานทั้งทางตรงและทางอ้อม มีการถ่ายทอดเทคโนโลยีขั้นสูงจากต่างประเทศ เน้นอุตสาหกรรมที่ผลิตเพื่อทดแทนการนำเข้า ผลิตสินค้าเพื่อใช้ภายในประเทศ และผลิตเพื่อการส่งออก บริษัทปิโตรเคมีแห่งชาติรับก๊าซอีเทน (ethane) และก๊าซโพรเพน (propane) จากโรงแยกก๊าซธรรมชาติของการปิโตรเลียมแห่งประเทศไทย มาผลิตก๊าซเอทิลีน (ethylene) และโพรพิลีน (propylene) สำหรับใช้เป็นวัตถุดิบป้อนโรงงานอุตสาหกรรมปิโตรเคมีขึ้นต่อเนื่องต่อไป อุตสาหกรรมต่อเนื่องของอุตสาหกรรมปิโตรเคมีที่สำคัญได้แก่



รูปที่ 10 โรงงานผลิตเอทิลีน

โรงงานผลิตเอทิลีนตั้งอยู่ที่เดียวกับโรงแยกก๊าซธรรมชาติ รับก๊าซอีเทนและก๊าซโพรเพน จากโรงแยกก๊าซธรรมชาติ มาผลิตก๊าซเอทิลีน และโพรพิลีน สำหรับใช้เป็นวัตถุดิบหลัก ในกระบวนการผลิตพลาสติก โยสังเคราะห์ ยางเทียม และอุตสาหกรรมปิโตรเคมีต่อเนื่องอื่นๆ

2.1 เม็ดพลาสติกโพลีเอทิลีน (Polyethylene) PE เป็นผลิตภัณฑ์ปิโตรเคมีที่นำไปใช้ในการผลิตผลิตภัณฑ์พลาสติก เช่น ถังพลาสติก ขวด ภาชนะบรรจุพลาสติก ท่อน้ำ ฉนวนหุ้มสายไฟ ฯลฯ ที่นิยมใช้กันมากมี 3 ชนิด คือ

ก. โพลีเอทิลีนความหนาแน่นสูง (High density polyethylene) HDPE มีคุณสมบัติเหนียว ทนต่อสารเคมี ทนต่อแรงดึงดูด ชี้นงาน จะมีสีขุ่น เช่น ถังร้อน ถังหุ้ม ภาชนะขึ้นรูป เช่น ขวด ลัง และงานฉีด เช่น เครื่องใช้ภายในบ้าน

ข. โพลีเอทิลีนความหนาแน่นต่ำ (Low density polyethylene) LDPE มีคุณสมบัติยืดหยุ่นได้ดีกว่า HDPE ผลิตภัณฑ์จะนิ่มและใส เช่น พลาสติกปูพื้น ถังเย็น งานขึ้นรูปโดยการเป่า เช่น ขวด หรือบรรจุภัณฑ์ที่ต้องการความเหนียวและยืดหยุ่น และงานฉีด เช่น เครื่องใช้ภายในบ้าน

ค. LLDPE เป็น LDPE ชนิดหนึ่งที่เกิดจากความดันต่ำใช้ในรูปแบบของการผสมกับ LDPE หรือ HDPE เพื่อเพิ่มคุณสมบัติด้านความเหนียว เช่น ถังบรรจุสิ่งของที่มีน้ำหนักมาก ถังปั๊ม หรือใช้ทดแทน LDPE ในการผลิตบรรจุภัณฑ์อ่อนตัว เช่น ถังบรรจุนมสด

ปัจจุบันมีผู้ผลิตเม็ดพลาสติกโพลีเอทิลีนในประเทศ 2 ราย ได้แก่ อุตสาหกรรมปิโตรเคมีคัลไทย จำกัด (TPI) และ บริษัท ไทยโพลีเอทิลีน จำกัด (TPE) กำลังผลิต รวม 302,500 ตัน/ปี และยังมีบริษัทบางกอกโพลีเอทิลีน จำกัด (BPE) กำลังผลิต 200,000 ตัน/ปี จะเริ่มผลิตได้ในราวปี 2538

2.2 เม็ดพลาสติกโพลีโพรพิลีน (Polypropylene) PP เป็นผลิตภัณฑ์ที่มีคุณสมบัติใกล้เคียงกับ PE มาก และในบางครั้งยังใช้ทดแทนกันได้ประมาณร้อยละ 30-40 เมื่อต้องการผลิตภัณฑ์ที่มีคุณภาพดีขึ้น โดย PP มีคุณสมบัติที่ดีกว่า PE ในการทนทานต่อแรงกระแทกและแรงอัดสูง ๆ ทนอุณหภูมิสูงได้ดีกว่าและราคาถูกกว่าด้วย ใช้ประโยชน์ในการทำแผ่นพลาสติกใช้ในการหีบห่อ ถังร้อน เย็น ในรูปเส้นใย เช่น กระสอบเชือกพลาสติก งานฉีด เช่น ภาชนะต่าง ๆ ของเด็กเล่นและงานเป่า เช่น ขวด ลัง อื่น ๆ เช่น หุ้มสายไฟฟ้า หม้อแบตเตอรี่ ปัจจุบันมีผู้ผลิตในประเทศ 2 ราย คือ บริษัท เอช.เอ็ม.ซี.โพลีเมอร์ จำกัด (HMC) และบริษัท ที.พี.โพลีน จำกัด

(TPI) กำลังผลิตรวม 200,000 ตัน/ปี และยังอยู่ระหว่างการก่อสร้างอีก 1 ราย คือ TPP กำลังผลิต 100,000 ตัน/ปี

### 2.3 เม็ดพลาสติกโพลีไวนิลคลอไรด์ และไวนิลคลอไรด์โมโนเมอร์

(Polyvinyl Chloride) PVC (Vinyl Chloride Monomer) VCM มีคุณสมบัติทนไฟ ทนกรด ต่างและสารเคมี ยกเว้นคลอรีน ทนต่อไขมันและแอลกอฮอล์ เป็นฉนวนไฟฟ้า แข็ง และเปราะ ปัจจุบันมีผู้ผลิต PVC ในประเทศ 2 ราย คือ บริษัท วินิไทย จำกัด และบริษัทไทยพลาสติกและเคมีภัณฑ์จำกัด (TPC) สำหรับ VCM มีผู้ผลิต 1 ราย คือ TPC และประมาณปี 2538 จะมีผู้ผลิตเพิ่มขึ้นอีก 1 ราย คือ บริษัท วินิไทย จำกัด

### 2.4 เม็ดพลาสติกโพลีสไตรีน (Polystyrene) PS มี 3 ชนิดคือ

ก. GPPS (General Purpose Polystyrene) คือ PS แบบธรรมดาเปราะไม่เหมาะสำหรับงานที่ต้องรับแรงกระแทกมาก ใช้ในงานเช่น ฝาถังพลาสติก เครื่องประดับ เป็นต้น

ข. HIPS (High Impact Polystyrene) คือ PS แบบทนแรงกระแทกสูงเหมาะสำหรับการใช้งานในอุณหภูมิต่ำ เช่น ใช้ทำชิ้นส่วนตัวครอบเครื่องใช้ไฟฟ้า เครื่องสุขภัณฑ์

ค. EPS (Expandable Polystyrene) คือ PS ที่นำไปผสมแล้วอัดฉีดด้วยก๊าซแล้วนำไปขยายตัวด้วยไอน้ำมีน้ำหนักเบาและทนต่อแรงกระแทก ได้แก่ ผลิตภัณฑ์ประเภทโฟม

ปัจจุบันมีผู้ผลิตภายในประเทศ 5 ราย คือ แปซิฟิกพลาสติก อีเทอนอล-เรซิน อีเทอนอลพลาสติก ศรีเทพไทยพลาสติกและไทยโพลีสไตรีน กำลังผลิตรวม EPS 8,400 ตัน/ปี และ PS 82,300 ตัน/ปี อีก 2 ราย ยังไม่ได้เปิดดำเนินการผลิต คือ บริษัท ที.พี.ไอ. จำกัด (TPI) และบริษัท เอช.เอ็ม.ที.โพลีสไตรีน จำกัด (HMT) กำลังการผลิต PS 54,000 ตัน/ปี และ EPS 30,000 ตัน/ปี นอกจากนั้นยังมีโครงการของศรีเทพไทยพลาสติกที่จะขยายกำลังการผลิตอีก 30,000 ตัน/ปี

2.5 เม็ดพลาสติกอะครีโลไนไตรล์ บิวทาไดอีนสไตรีน (Acrylonitrile Butadiene Styrene) ABS เป็นพลาสติกเอนจิเนียริงพลาสติก (Engineering Plastic) ในกลุ่ม Thermoplastic ใช้ในการผลิตชิ้นส่วนอุปกรณ์รถยนต์ และผลิตภัณฑ์ที่ทนแรงกระแทก เช่น หมวกกันน็อค มีคุณสมบัติในการทนความร้อน และสารเคมีได้ ทนการ

กระแทก มีความเหนียวและคงตัวได้ดีที่อุณหภูมิต่ำ ขึ้นรูปได้ง่าย มีความแข็งแรงสูง ปัจจุบันมีผู้ผลิตในประเทศแล้ว 3 ราย คือ อีเทอนอลเคมีคอล ฯ กับ ที.พี.ไอ.กำลังผลิตรวม 29,600 ตัน/ปี และ มอนซานโต ฯ ที่ผลิตเพื่อส่งออกอีก 40,000 ตัน/ปี

2.6 สไตรีนโมโนเมอร์ (Styrene Monomer) SM เป็นปิโตรเคมีขั้นกลาง มีลักษณะเป็นน้ำมันใส ไม่ละลายน้ำ ใช้เป็นวัตถุดิบในการผลิต PS และ ABS ปัจจุบันมีผู้ได้รับการส่งเสริมการลงทุนแล้ว 1 ราย คือ สยามสไตรีนโมโนเมอร์

2.7 เอทิลีนไกลคอล (Ethylene Glycol) EG เป็นวัตถุดิบในการผลิตเส้นใยโพลีเอสเตอร์ (Polyester) โดยใช้ร่วมกับ PTA นอกจากนั้น ยังใช้ในการผลิตเคมีเพื่อละลายน้ำแข็ง (Anti-freeze) หรือสารเคมีที่ช่วยควบคุมอุณหภูมิให้เย็น (Coolant) ฯล ฯ

2.8 เมทิลเทอร์ติเออรี (Methyl Tertiary Ether) MTBE เป็นสารเคมีที่ใช้เป็นสารเพิ่มค่าออกเทนในน้ำมัน เมื่อผสมแล้วทำให้ออกเทนมีค่าสูงกว่าพวกออกซิเจนเนตอื่น ๆ และช่วยให้น้ำมันเบนซินมีคุณสมบัติในการเดือดดีขึ้นด้วย ซึ่งเป็นองค์ประกอบสำคัญในการลดปริมาณตะกั่ว ปัจจุบันมีผู้ได้รับการส่งเสริมการลงทุนแล้ว 1 ราย คือ บริษัท กรุงเทพซินธิติกส์ จำกัด กำลังการผลิต 38,250 ตัน/ปี

2.9 ฟาทาลิกแอนไฮไดรด์ (Phthalic Anhydride) PA มีลักษณะเป็นเกล็ดรูปเข็มสีขาว ใช้เป็นวัตถุดิบในการผลิต Plasticizer ชนิดต่าง ๆ และเส้นใย Polyester ปัจจุบันมีผู้ผลิต 1 ราย คือ บริษัท อีเทอร์นัล ปิโตรเคมีคอล จำกัด กำลังผลิต 27,000 ตัน/ปี และอีก 2 ราย ได้รับการส่งเสริมการลงทุนแล้วแต่ยังไม่เริ่มดำเนินการผลิต คือ TOA และ Thai Phthalic กำลังการผลิตรวม 60,000 ตัน/ปี

3. อุตสาหกรรมแปรรูปผลิตผลทางการเกษตร เป็นอุตสาหกรรมที่ใช้ผลิตผลทางการเกษตรในท้องถิ่น เป็นวัตถุดิบหลัก ได้แก่ โรงงานผลิตแป้งมันสำปะหลัง โรงงานผลิตมันเส้นและอัดเม็ด โรงงานจะรับซื้อวัตถุดิบโดยตรงจากเกษตรกรทั้งในพื้นที่และบริเวณจังหวัดใกล้เคียง แป้งมัน มันเส้นและมันอัดเม็ดที่ผลิตได้จะส่งออกจำหน่ายทั้งในและต่างประเทศ โรงงานผลิตน้ำตาลทรายแต่ละปีจะมีฤดูกาลผลิตประมาณ 4 เดือน ใช้อ้อยเป็นวัตถุดิบ เศษชานอ้อยที่เหลือจะนำไปเป็นเชื้อเพลิงสำหรับเครื่องกำเนิดไอน้ำ บางส่วนจะส่งโรงงานผลิตกระดาษ โรงงานผลิตอาหารกระป๋อง เช่น โรงงานผลิตสับปะรดกระป๋อง โรงงานปลากระป๋อง นอกจากนี้ ยังรับซื้อผลิตผลทางการเกษตรจากแหล่งอื่น ๆ

เข้ามาแปรรูปอีกหลายชนิด เช่น ซ้อมะเขือเทศจากอำเภอศรีเชียงใหม่ จังหวัดหนองคาย มาผลิตซอสมะเขือเทศ ซ้อนอไม้จากลำปางและลำไยจากเชียงใหม่ มาผลิตหน่อไม้กระป๋องและลำไยกระป๋อง รับซื้อพริกสดจากท้องที่ใกล้เคียงมาผลิตซอสพริกศรีราชา นอกจากนี้ยังมีโรงงานปลาป่น โรงสีข้าว โรงวันเส้น และโรงงานอบพืช โรงงานแปรรูปอาหารทะเลและห้องเย็น เป็นต้น

อุตสาหกรรมขนาดเล็ก ได้แก่ โรงงานขนาดย่อมที่แปรรูปผลิตผลทางการเกษตร เช่น โรงงานกระเพาะเปลือกถั่วลิสง ปั้นขมมัน โรงงานน้ำปลาและปลาเค็ม ทำปลาหมึกตากแห้ง ทำกุ้งแห้ง กะปิ ผลไม้กวน และโรงงานอุตสาหกรรมอื่น ๆ เช่น โรงงานผลิตเครื่องเรือน เฟอร์นิเจอร์ และผลิตภัณฑ์จากไม้ยางพารา โรงงานผลิตภัณฑ์จากยางพาราซึ่งผลิตยางแผ่น ถูมมือยาง หลอดดอกยางรถยนต์ ผลิตรองเท้าและเส้นรองเท้า เป็นต้น โรงงานอุตสาหกรรมห้องเย็น โรงงานทำผลิตภัณฑ์คอนกรีต โรงงานเซรามิกส์ โรงงานผลิตภัณฑ์โลหะ เครื่องจักร และอุปกรณ์ขนส่ง เป็นต้น

อุตสาหกรรมหัตถกรรม เป็นงานแบบดั้งเดิมที่คนในท้องถิ่นทำใช้กันมาก่อนภายหลังจากนำมาขายได้ราคาจึงผลิตสืบทอดกันมา ปัจจุบันหาคนผลิตได้ยากเนื่องจากแรงงานในครัวเรือนหันไปประกอบอาชีพที่ทำรายได้ดีกว่า จึงมีการผลิตน้อยลง เช่น เครื่องจักสาน การทอผ้า ทอเสื่อกก ทำครกหิน โม่หิน นอกจากนี้ กลุ่มแม่บ้านเกษตรกรได้รวมกลุ่มกันผลิตสินค้าหัตถกรรมเป็นอาชีพเสริม คือ การแปรรูปจากต้นและใบยางพาราผลิตเป็นของใช้ ของประดับและของที่ระลึก ได้แก่ ดอกไม้ประดิษฐ์จากใบไม้ที่นำมาพอกเนื้อเยื่อใบจนเหลืองแต่ลวดลายเส้นที่โปร่งนำมาอัดสี ทำที่ติดผม เข็มกลัด ซ่อนดอกไม้ การประดิษฐ์เครื่องใช้จากกระดาษหนังสือพิมพ์ สมุดโทรศัพท์ เช่น กระเป๋า ตะกร้า กระบุง และสินค้าชนิดต่าง ๆ ที่ทำจากเปลือกหอยประเภทต่าง ๆ เป็นต้น

อุตสาหกรรมการท่องเที่ยว พื้นที่ลุ่มน้ำชายฝั่งทะเลตะวันออกมีทิวทัศน์และธรรมชาติสวยงาม ได้รับการพัฒนาเป็นแหล่งท่องเที่ยวที่มีชื่อเสียง จัดเป็นอุตสาหกรรมบริการทำรายได้ให้กับท้องถิ่นมากเป็นอันดับ 3 รายละเอียดของสถานที่ท่องเที่ยวจะกล่าวไว้ในบทที่ 12 เรื่องทรัพยากรนันทนาการ

ตารางที่ 10.1 จำนวนสถานประกอบการอุตสาหกรรม เงินทุนและคนงาน พ.ศ. 2536

ประเภทอุตสาหกรรม	จำนวนสถานประกอบการ (แห่ง)				จำนวนเงินทุน (ล้านบาท)				จำนวนคนงาน (คน)			
	ชลบุรี	ระยอง	จันทบุรี	ตราด	ชลบุรี	ระยอง	จันทบุรี	ตราด	ชลบุรี	ระยอง	จันทบุรี	ตราด
เกษตร - อาหาร	758	484	268	238	6,714,017	3,034,239	315,472	289,019	18,503	9,545	1,540	1,302
วัสดุก่อสร้าง	120	73	55	19	1,449,627	5,974,289	101,675	24,203	2,980	805	537	169
เซรามิกส์		1	16			13,946	36,117			23	306	
ไม้และผลิตภัณฑ์จากไม้	209	147	49	31	1,247,820	1,300,795	68,505	43,591	5,445	5,712	1,082	421
สิ่งทอ - คัดย้อม เสื้อผ้าสำเร็จรูป		2				913,500				533		
ปิโตรเลียม - เคมีภัณฑ์		12	1			10,562,138	10,865			391	35	
ผลิตภัณฑ์ยางพารา				3				67,766				194
การผลิตและซ่อมยานยนต์ เครื่องจักร เครื่องยนต์				213				155,343				949
เครื่องประดับ - อัญมณี			4				41,460				84	
พลาสติก และ ผลิตภัณฑ์		20	5			14,969,490	6,500			1,909	150	
การพิมพ์		1	1	2		15,500	5,800	1,121		15	7	5
บรรจุภัณฑ์ และ ผลิตภัณฑ์		2				98,000				169		
จากกระดาษ										990	924	
บริการ	138	85	168		1,645,647	370,800	188,644		5,578	1,196		
วิศวกรรมโลหะและอิเล็กทรอนิกส์		57				5,120,320						
อุตสาหกรรมอื่นๆ	384		11	8	53,401,451		34	5,167	34,616		79	33
รวม	1,609	884	578	514	64,458,562	42,373,017	809,038	586,212	67,122	21,288	4,744	3,063

ที่มา : สำนักงานอุตสาหกรรมจังหวัดชลบุรี ระยอง จันทบุรี และตราด

จากตารางที่ 10.1 แสดงจำนวนสถานประกอบการอุตสาหกรรม เงินทุนและ  
คนงาน จำแนกตามประเภทอุตสาหกรรม พิจารณาได้ว่า ปี พ.ศ. 2536 ในพื้นที่ลุ่ม  
น้ำชายฝั่งทะเลตะวันออก มีสถานประกอบการอุตสาหกรรมรวม 3,585 แห่ง  
จังหวัดชลบุรีมีมากที่สุด จำนวน 1,609 แห่ง รองลงไปเป็นจังหวัดระยอง จันทบุรี  
และตราด จำนวน 884 แห่ง 578 แห่งและ 514 แห่ง ตามลำดับ จำนวนเงินทุน  
รวม 108,226,829 ล้านบาท จังหวัดชลบุรีมีการลงทุนมากที่สุดจำนวน 64,458,562  
ล้านบาท รองลงไปเป็นจังหวัดระยอง จำนวน 42,373,017 ล้านบาท จังหวัดที่มี  
การลงทุนน้อยที่สุดคือ จังหวัดตราด จำนวน 586,212 ล้านบาท จำนวนคนงานรวม  
96,217 คน จังหวัดชลบุรีมีคนงานมากที่สุดจำนวน 67,122 คน รองลงไปเป็น  
จังหวัดระยอง จำนวน 21,288 และจันทบุรี จำนวน 4,744 คน จังหวัดตราดมี  
คนงานน้อยที่สุด จำนวน 3,063 คน

สำหรับประเภทอุตสาหกรรมส่วนใหญ่เป็นอุตสาหกรรมเกษตร-อาหาร จำนวน  
รวม 1,748 แห่ง จังหวัดชลบุรีมีสถานประกอบการมากที่สุด จำนวน 758 แห่ง  
รองลงไปเป็นจังหวัดระยอง จันทบุรี และตราด จำนวน 484 แห่ง 268 แห่ง และ  
238 แห่งตามลำดับ ประเภทอุตสาหกรรมที่มีสถานประกอบการมากในลำดับรอง  
ได้แก่ อุตสาหกรรมไม้และผลิตภัณฑ์จากไม้ จำนวน 436 แห่ง อุตสาหกรรมบริการ  
391 แห่ง และอุตสาหกรรมวัสดุก่อสร้าง จำนวน 267 แห่ง

ประเภทอุตสาหกรรมที่มีสถานประกอบการทุกจังหวัดในพื้นที่ศึกษาคือ อุตสาหกรรม  
เกษตร-อาหาร วัสดุก่อสร้าง ไม้และผลิตภัณฑ์จากไม้ อุตสาหกรรมที่มีใน 3 จังหวัด  
ได้แก่ อุตสาหกรรมบริการ มีในจังหวัดชลบุรี ระยอง และจันทบุรี กับอุตสาหกรรม  
การพิมพ์มีในจังหวัดระยอง จันทบุรี จังหวัดละ 1 แห่ง และตราดมี 2 แห่ง ส่วน  
อุตสาหกรรมที่มีสถานประกอบการเฉพาะจังหวัดเดียวคือ อุตสาหกรรมสิ่งทอ-ตัดเย็บ  
เสื้อผ้าสำเร็จรูปที่จังหวัดระยองมี 2 แห่ง ผลิตภัณฑ์ยางพาราที่จังหวัดตราดมี 3 แห่ง  
การผลิตและซ่อมยานยนต์ เครื่องจักร เครื่องยนต์ ที่จังหวัดตราดมี 213 แห่ง  
เครื่องประดับอัญมณีที่จังหวัดจันทบุรีมี 4 แห่ง บรรจุภัณฑ์และผลิตภัณฑ์จากกระดาษที่  
จังหวัดระยองมี 2 แห่ง วิศวกรรมโลหะและอิเล็กทรอนิกส์ที่จังหวัดระยองมี 57 แห่ง

เมื่อพิจารณาเป็นรายจังหวัดจะเห็นว่า จังหวัดชลบุรีมีจำนวนสถานประกอบการ  
อุตสาหกรรม จำนวนเงินทุนและจำนวนคนงานมากที่สุดในพื้นที่ศึกษา อุตสาหกรรม



ส่วนใหญ่เป็นอุตสาหกรรมเกษตร-อาหาร ไม้และผลิตภัณฑ์จากไม้ บริการและวัสดุก่อสร้าง เรียงตามลำดับ จังหวัดระยองมีจำนวนสถานประกอบการอุตสาหกรรมเกษตร-อาหารมากที่สุดรองลงไปเป็นไม้และผลิตภัณฑ์จากไม้ บริการ วัสดุก่อสร้าง และ วิศวกรโลหะและอิเล็กทรอนิกส์ตามลำดับ แต่อุตสาหกรรมที่มีจำนวนเงินทุนสูงสุดคือ พลาสติกและผลิตภัณฑ์ 20 แห่ง เงินทุน 14,969,490 ล้านบาท รองลงไปคือ ปิโตรเลียม-เคมีภัณฑ์ 12 แห่ง เงินทุน 10,562,138 ล้านบาท จังหวัดจันทบุรีมีจำนวนสถานประกอบการอุตสาหกรรมเกษตร-อาหารมากที่สุด รองลงไปเป็นบริการ วัสดุก่อสร้าง ไม้และผลิตภัณฑ์จากไม้ ที่น่าสังเกต ได้แก่ จังหวัดจันทบุรีมีอุตสาหกรรมบริการมากที่สุดในพื้นที่ศึกษาคือ มีจำนวน 168 แห่ง ในขณะที่ลำดับรองลงไปเป็น จังหวัดชลบุรีมีเพียง 138 แห่ง สำหรับจังหวัดตราดไม่มีอุตสาหกรรมบริการ แต่อุตสาหกรรมที่มีมากใกล้เคียงกันมีเพียง 2 ประเภทคือ อุตสาหกรรมเกษตร-อาหาร จำนวน 238 แห่ง การผลิตและซ่อมยานยนต์ เครื่องจักร เครื่องยนต์ จำนวน 213 แห่ง และนับเป็นจังหวัดที่มีจำนวนสถานประกอบการอุตสาหกรรม จำนวนเงินทุน และจำนวนคนงานน้อยที่สุดในพื้นที่ศึกษา

อนึ่ง ในตารางที่ 10.1 ไม่ได้ระบุจำนวนสถานประกอบการอุตสาหกรรมปิโตรเลียมเคมีภัณฑ์ จำนวนเงินทุน และจำนวนคนงาน ในจังหวัดชลบุรี ทั้งนี้ ข้อมูลดังกล่าวอาจรวมอยู่ในอุตสาหกรรมอื่น ๆ ก็เป็นไปได้

## แนวทางการพัฒนาอุตสาหกรรม

การพัฒนาอุตสาหกรรมในพื้นที่ศึกษารวมอยู่ในแผนการพัฒนาอุตสาหกรรมในภาคตะวันออก ซึ่งนอกจากจะพัฒนาอุตสาหกรรมแปรรูปผลผลิตทางการเกษตรที่มีอยู่ในปัจจุบันให้มีประสิทธิภาพมากขึ้นแล้ว ยังต้องพัฒนาอุตสาหกรรมหลักที่ต่อเนื่องจากก๊าซธรรมชาติ เพื่อให้ภาคตะวันออกเป็นเขตอุตสาหกรรมที่สำคัญของประเทศอย่างแท้จริง ตามที่ได้กำหนดไว้ในแผนพัฒนา ฯ โดยมีแนวทางการพัฒนาดังนี้

### 1. ประเภทอุตสาหกรรม

1.1 อุตสาหกรรมบริการ เป็นอุตสาหกรรมที่มีผู้ทางการส่งออกสูง สามารถทดแทนการนำเข้าโดยเน้นการปรับปรุงคุณภาพและมาตรฐานให้สอดคล้องกับความต้องการของตลาด ซึ่งจะมีส่วนช่วยในการสร้างงานและบรรเทาปัญหาการว่าง

งานตามฤดูกาล ซึ่งเป็นการสนับสนุนการผลิตสินค้าอุตสาหกรรมประเภทสินค้าที่ใช้  
วัตถุดิบภายในเป็นหลัก เพิ่มประสิทธิภาพการผลิต พัฒนาระบบการจัดการ เน้นการ  
วิจัยและพัฒนาเทคโนโลยีที่เหมาะสม และขยายฐานการผลิตไปสู่สินค้าอุตสาหกรรม  
เกษตรใหม่ ๆ ที่มีมูลค่าทางการตลาดสูง การพัฒนาอุตสาหกรรมเกษตรจะทำให้เสถียรภาพ  
ด้านการตลาดของผลิตภัณฑ์เกษตรมีความมั่นคงยิ่งขึ้น ผลผลิตการเกษตรที่มีมูลค่า  
ในการแปรรูป เช่น อุตสาหกรรมเกี่ยวกับมันสำปะหลัง อุตสาหกรรมผลิตน้ำตาลจาก  
อ้อย อุตสาหกรรมผลิตอาหารสัตว์จากข้าวโพด ถั่วเขียว อุตสาหกรรมอาหารกระป๋อง  
เช่น หน่อไม้กระป๋อง เห็ดกระป๋อง และผลไม้กระป๋อง เช่น สับปะรด เพชชี่น ลำไย  
รวมทั้งผลิตภัณฑ์จากไม้ เช่น เฟอร์นิเจอร์จากไม้ยางพารา โรงงานไม้อัด และโรงงาน  
กระดาษ เป็นต้น

1.2 อุตสาหกรรมหลักและอุตสาหกรรมต่อเนื่อง เป็นอุตสาหกรรมที่มีการ  
ลงทุนสูงเป็นการผลิตสินค้าอุปโภค บริโภค เครื่องใช้ไม้สอยต่าง ๆ มีแหล่งผลิตที่  
สำคัญในบริเวณพื้นที่ศึกษา คือ ในจังหวัดชลบุรีและระยอง เป็นอุตสาหกรรมที่ก่อให้เกิด  
เกิดการจ้างงานสูงและมีผลทางเศรษฐกิจ โดยเป็นสินค้าส่งออกและลดการนำเข้า  
วัตถุดิบจากต่างประเทศ อุตสาหกรรมในกลุ่มนี้ ได้แก่ อุตสาหกรรมปิโตรเคมีขั้นต้น  
และอุตสาหกรรมต่อเนื่องที่นำผลจากอุตสาหกรรมปิโตรเคมีขั้นต้นเป็นวัตถุดิบสำหรับ  
ผลิตภัณฑ์ต่าง ๆ มากมายเช่น เครื่องพลาสติก เครื่องใช้ในครัวเรือน ผงซักฟอก  
สิ่งทอ เป็นต้น

1.3 อุตสาหกรรมอื่น ๆ ได้แก่ อุตสาหกรรมตัดเย็บเหล็ก เพื่อใช้เป็น  
วัตถุดิบในโรงงานหลอมเหล็ก อุตสาหกรรมกลั่นน้ำมัน และอุตสาหกรรมก่อสร้าง

2. บริเวณที่พัฒนาอุตสาหกรรม แม้ว่าภูมิภาคลุ่มน้ำชายฝั่งทะเลตะวันออก  
จะมีผลผลิตจากการเกษตรอุดมสมบูรณ์ สามารถพัฒนาอุตสาหกรรมเกษตรต่อเนื่องได้  
ก็ตาม แต่ยังมีบางพื้นที่ เช่น จังหวัดชลบุรีและระยอง ซึ่งได้รับการกำหนดให้เป็น  
พื้นที่พัฒนาชายฝั่งทะเลตะวันออก (Eastern Seaboard) ให้เป็นเขตอุตสาหกรรม  
หลักของภาคหรือบริเวณจังหวัดตราด ซึ่งมีการทำเหมืองพลอยมาก ดังนั้น จึงสามารถ  
แบ่งเขตการพัฒนาอุตสาหกรรมได้เป็นเขตต่าง ๆ ดังนี้

ก. เขตพัฒนาอุตสาหกรรมการเกษตร เป็นเขตที่สามารถส่งเสริม  
อุตสาหกรรมแปรรูปโดยใช้วัตถุดิบในพื้นที่ ได้แก่ บริเวณตะวันออกของจังหวัดระยอง

มีศูนย์กลางอยู่ที่อำเภอแก่ง ส่วนใหญ่เป็นอุตสาหกรรมจากยางพารา และมีผลไม้  
มากสามารถส่งเสริมอุตสาหกรรมแปรรูปผลไม้ได้

ข. เขตอุตสาหกรรมหลักและการส่งออก บริเวณจังหวัดระยองเป็น  
เขตปลูกพืชไร่พวกมันสำปะหลัง อ้อย สับปะรดและผลไม้ต่าง ๆ มีอุตสาหกรรม  
แปรรูปผลผลิตเกษตรหลายชนิด เช่น ที่บ่อทองและหนองใหญ่มีอุตสาหกรรมผลิต  
น้ำตาล ส่วนที่หนองอิรุณ หัวกุ่มแจ หัวขใหญ่ และมาบข่า มีอุตสาหกรรมอาหาร-  
กระป๋องและอาหารสัตว์ ในขณะที่แก่งและกะเจ็ดจะมีอุตสาหกรรมพวกยางพารา  
รับน้ำยางดิบจากจังหวัดใกล้เคียง

นอกจากอุตสาหกรรมเกษตร ดังที่กล่าวมาแล้วข้างต้นทั้ง 2 เขต ยังมี  
เขตอุตสาหกรรมปิโตรเคมีและอุตสาหกรรมต่อเนื่องต่าง ๆ อีกนับประการ  
โดยมีศูนย์กลางหลักที่มาบตาพุด จังหวัดระยอง

ตัวอย่างอุตสาหกรรมที่มีโอกาสการลงทุนบริเวณมาบตาพุด ได้แก่  
อุตสาหกรรมต่อเนื่องจากปิโตรเคมี จำพวก Titanium Dioxide, Sodium Tri  
Polyphosphate, Ammonium Nitrate, Formic Acid, Melamine,  
Cement Tretarder, Caparolactum และอุตสาหกรรมอื่น ๆ เช่น  
อุตสาหกรรมตัดเย็บ อู่ซ่อมเรือ ผลิตยาเคมี แปรรูปอาหาร ส่งออกผลผลิตการเกษตร  
กระดาษรีไซเคิลและหีบห่อ ผลิตสารป้องกันกำจัดศัตรูพืช ประกอบรถยนต์ ผลิตดัด  
ลูกปืนและพลาสติก

สำหรับเขตอุตสาหกรรมในจังหวัดชลบุรีคือ บริเวณแหลมฉบัง ซึ่งได้แก่  
อุตสาหกรรมแปรรูปอาหาร ผลิตยาง ผลิตก๊าซอีทานอล (Ethanol) จากกาก  
น้ำตาล ผลิตเฟอร์นิเจอร์ ทัศนกรรม พลาสติก เหล็กเคลือบ คอนกรีตสำเร็จรูป  
น้ำมันปาล์ม และอุตสาหกรรมส่งออก เช่น อิเล็กทรอนิกส์ เครื่องจักร อลูมิเนียม  
ขา เครื่องสำอาง อัญมณี นาฬิกา เครื่องเล่นและเครื่องกีฬา

การพัฒนาอุตสาหกรรมนั้น เริ่มต้นการพัฒนาโดยให้ภาคเอกชนเป็นผู้นำ  
การลงทุนด้านอุตสาหกรรม ส่วนรัฐบาลเป็นผู้นำการพัฒนาในด้านโครงสร้างพื้นฐาน  
มาสนับสนุนควบคู่กับการจัดแหล่งที่ตั้งอุตสาหกรรม การพัฒนาชุมชน การส่งเสริม  
การลงทุน การควบคุมด้านสิ่งแวดล้อมเพื่อให้อุตสาหกรรมต่าง ๆ สามารถเกิดขึ้น  
ได้อย่างรวดเร็ว และสามารถแข่งขันกับตลาดโลกได้อย่างมีประสิทธิภาพ โดยใน

ระยะแรกรัฐบาลจะลงทุนพัฒนาโครงสร้างพื้นฐานหลักให้ก่อน เพื่อชักนำการลงทุนภาคอุตสาหกรรมให้เกิดขึ้นตามแผน ทั้งนี้ได้กำหนดพื้นที่เป้าหมายไว้ คือ พื้นที่เป้าหมายแหลมฉบัง จังหวัดชลบุรี และพื้นที่เป้าหมายมาบตาพุด จังหวัดระยอง พื้นที่เป้าหมายแหลมฉบัง จังหวัดชลบุรี เนื้อที่ประมาณ 10,000 ไร่ กำหนดให้เป็นแหล่งที่ตั้งท่าเรือพาณิชย์และอุตสาหกรรมขนาดกลางและขนาดย่อมที่ไม่มีปัญหาด้านมลพิษ โดยรัฐจะก่อสร้างระบบโครงสร้างพื้นฐานต่าง ๆ เพื่ออำนวยความสะดวกแก่อุตสาหกรรมที่จะเกิดขึ้น ดังนี้

- ท่าเรือพาณิชย์แหลมฉบังที่สามารถรับเรือขนาด 150,000 ตันเทียบท่าได้
- นิคมอุตสาหกรรมแหลมฉบังและเขตอุตสาหกรรมเพื่อการส่งออก 3,556 ไร่
- ท่อส่งน้ำจากอ่างเก็บน้ำหนองค้อมายังบริเวณแหลมฉบัง
- ทางรถไฟแยกจากสายฉะเชิงเทรา-สัตหีบ ไปยังแหลมฉบัง
- ถนนกรุงเทพฯ - ชลบุรี และชลบุรี - พัทยาสายใหม่
- เคหะชุมชนสำหรับแรงงานอุตสาหกรรมและบริการต่อเมืองอื่น ๆ
- ระบบส่งกระแสไฟฟ้าแรงสูงและระบบจำหน่าย
- ระบบสื่อสารโทรคมนาคมต่าง ๆ ที่สามารถต่อเชื่อมโยงภายในประเทศและต่างประเทศ

พื้นที่เป้าหมายจังหวัดระยอง เนื้อที่ประมาณ 20,000 ไร่ กำหนดให้เป็นแหล่งอุตสาหกรรมหลักที่เกี่ยวข้องกับการใช้ก๊าซธรรมชาติเป็นวัตถุดิบในการผลิต รวมถึงอุตสาหกรรมต่อเนื่องอื่น ๆ โดยรัฐจะจัดระบบบริการโครงสร้างพื้นฐานต่าง ๆ เพื่ออำนวยความสะดวกแก่อุตสาหกรรมที่จะเกิดขึ้น ได้แก่

- ท่าเรือน้ำลึกสำหรับอุตสาหกรรมมาบตาพุด สามารถรับเรือขนาด 20,000 ตันเทียบท่าได้
- นิคมอุตสาหกรรมมาบตาพุด 6,000 ไร่
- ท่อส่งน้ำจากอ่างเก็บน้ำดอกกรายมายังแหล่งอุตสาหกรรมมาบตาพุด
- ท่อส่งน้ำมาบตาพุด-สัตหีบ
- ทางรถไฟแยกจากสายฉะเชิงเทรา-สัตหีบไปยังมาบตาพุด

- เคหะชุมชนสำหรับแรงงานอุตสาหกรรมและบริการต่อเนื่อง
- ระบบส่งกระแสไฟฟ้าแรงสูง
- ระบบสื่อสารโทรคมนาคมต่าง ๆ ที่สามารถติดต่อเชื่อมโยงภายในประเทศ และกับต่างประเทศได้
- การควบคุมและป้องกันด้านมลภาวะสิ่งแวดล้อม

### พื้นที่อุตสาหกรรมในปัจจุบัน

พื้นที่อุตสาหกรรมในพื้นที่ศึกษาปรากฏว่ามีการใช้พื้นที่เพื่อการอุตสาหกรรมที่ปรากฏดังรูปที่ 10.1 เป็นนิคมอุตสาหกรรมในจังหวัดชลบุรี 3 แห่ง (เป็นส่วน - อุตสาหกรรม 1 แห่ง) และเป็นนิคมอุตสาหกรรมในจังหวัดระยอง 7 แห่ง (เป็นส่วนอุตสาหกรรม 1 แห่ง, กลุ่มโรงงานปิโตรเคมี 1 แห่ง)

#### 1. พื้นที่อุตสาหกรรมของจังหวัดระยอง

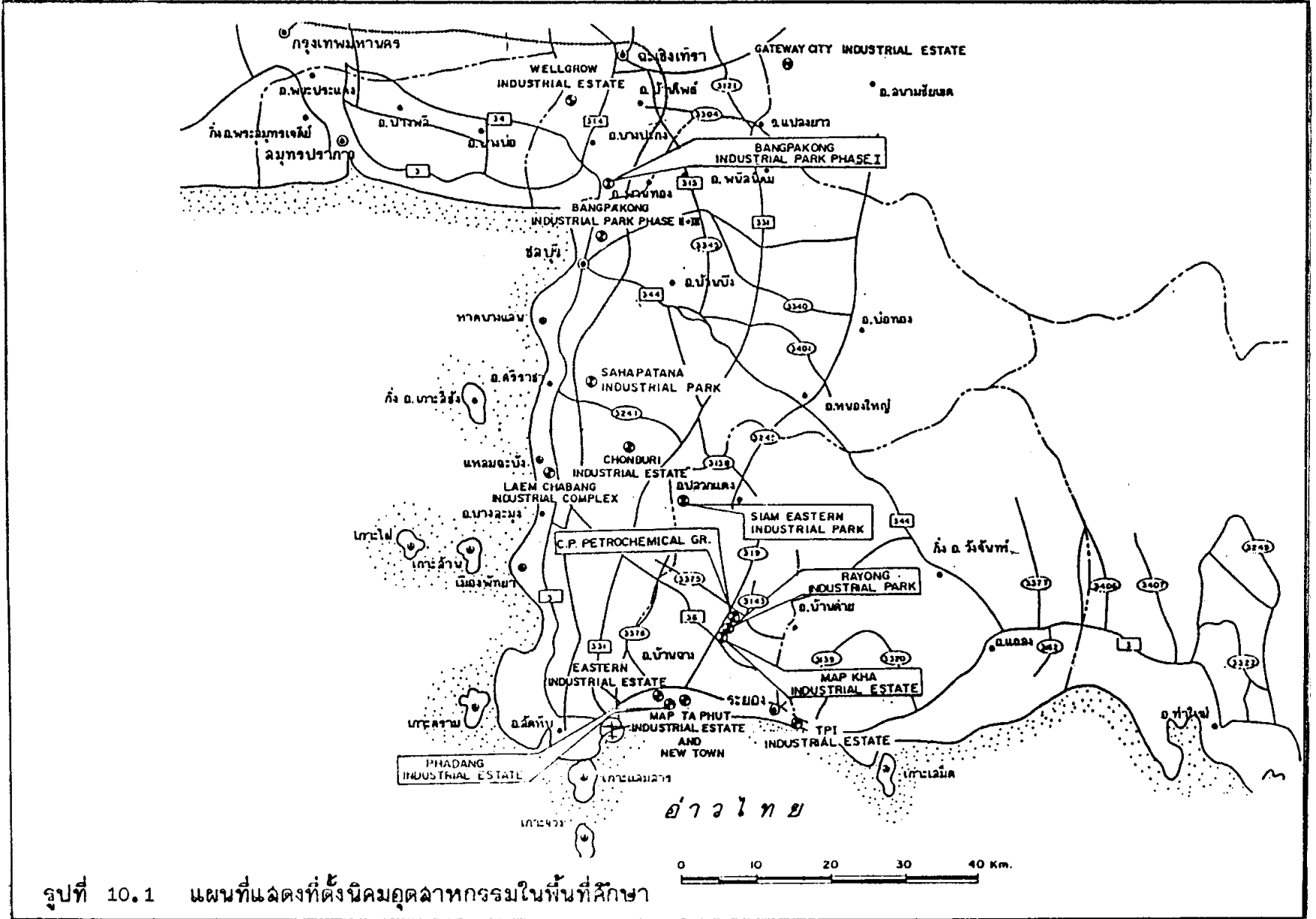
จังหวัดระยองมีการใช้พื้นที่เพื่อการอุตสาหกรรม 2 ส่วน (รูป 10.2)

ดังนี้

##### 1.1 พื้นที่อุตสาหกรรมในลักษณะนิคมอุตสาหกรรม

จังหวัดระยองประกอบไปด้วยนิคมอุตสาหกรรม 7 แห่ง เป็นนิคมอุตสาหกรรมของรัฐบาล 1 แห่ง คือ นิคมอุตสาหกรรมมาบตาพุด ส่วนที่เหลือจะเป็นนิคมอุตสาหกรรมเอกชนหรือเป็นนิคมของภาคเอกชนที่ร่วมดำเนินการกับการนิคมอุตสาหกรรมแห่งประเทศไทย ซึ่งได้แก่ นิคมอุตสาหกรรมตะวันออกและนิคมอุตสาหกรรมผาแดง พื้นที่อุตสาหกรรมเหล่านี้ได้แก่

1. นิคมอุตสาหกรรมมาบตาพุด ตั้งอยู่ถนนสุขุมวิท อำเภอเมือง มีพื้นที่ประกอบกิจการอุตสาหกรรมทั้งสิ้น 6,000 ไร่
2. นิคมอุตสาหกรรมตะวันออก ตั้งอยู่ใกล้นิคมมาบตาพุดมีพื้นที่ประกอบกิจการอุตสาหกรรมทั้งสิ้น 1,401 ไร่
3. นิคมอุตสาหกรรมมาบข่า ตั้งอยู่ที่ ตำบลมาบข่า อำเภอบ้านค่าย มีพื้นที่ประกอบกิจการอุตสาหกรรมทั้งสิ้น 1,000 ไร่
4. ระยองอินดัสเตรียลปาร์ค ตั้งอยู่ที่ ตำบลบ้านข่า อำเภอบ้านค่าย



รูปที่ 10.1 แผนที่แสดงที่ตั้งนิคมอุตสาหกรรมในพื้นที่ศึกษา

มีพื้นที่ประกอบกิจการอุตสาหกรรมทั้งสิ้น 800 ไร่

5. กลุ่มโรงงานเจริญโภคภัณฑ์ปิโตรเคมีตั้งอยู่บนถนนทางหลวงหมายเลข 3191 ตำบลมาบตา อําเภอบ้านค่าย มีพื้นที่ประกอบกิจการอุตสาหกรรมทั้งสิ้น 600 ไร่

6. นิคมอุตสาหกรรมผาแดงตั้งอยู่บนสุขุมวิท ตำบลมาบตาพุด อําเภอเมือง มีพื้นที่ประกอบ กิจการอุตสาหกรรมทั้งสิ้น 540 ไร่

7. นิคมอุตสาหกรรมทีพีไอ ตั้งอยู่ที่ อําเภอเมือง มีพื้นที่ประกอบ กิจการอุตสาหกรรม 3,200 ไร่

## 1.2 พื้นที่เพื่อการอุตสาหกรรมทั่วไป (นอกเขตนิคมอุตสาหกรรม)

ในจังหวัดระยอง มีโรงงานอุตสาหกรรมจำนวนมากที่ตั้งอยู่นอกเขตนิคมอุตสาหกรรมโดยโรงงานต่าง ๆ จะกระจัดกระจายไปตามตำบล และอําเภอต่าง ๆ ในจังหวัดระยอง โดยเป็นโรงงานขนาดเล็กถึงขนาดใหญ่แบ่งเป็น 2 ประเภท ประเภทแรกคือ การใช้พื้นที่ในเขตผังเมืองรวมจังหวัดระยอง และผังเมืองรวมแกลง ประเภทที่สองคือ พื้นที่อุตสาหกรรมของเอกชนทั่ว ๆ ไป ที่อยู่นอกเขตผังเมืองรวม

ประเภทที่ 1 พื้นที่อุตสาหกรรมในเขตผังเมืองรวมจังหวัดระยอง และผังเมืองรวมแกลง

ผังเมืองรวมระยองมีพื้นที่อุตสาหกรรม 952.54 ไร่

ผังเมืองรวมแกลงมีพื้นที่อุตสาหกรรม 266.88 ไร่

ประเภทที่ 2 พื้นที่อุตสาหกรรมของเอกชนทั่ว ๆ ไป ที่อยู่นอกเขตผังเมืองรวม

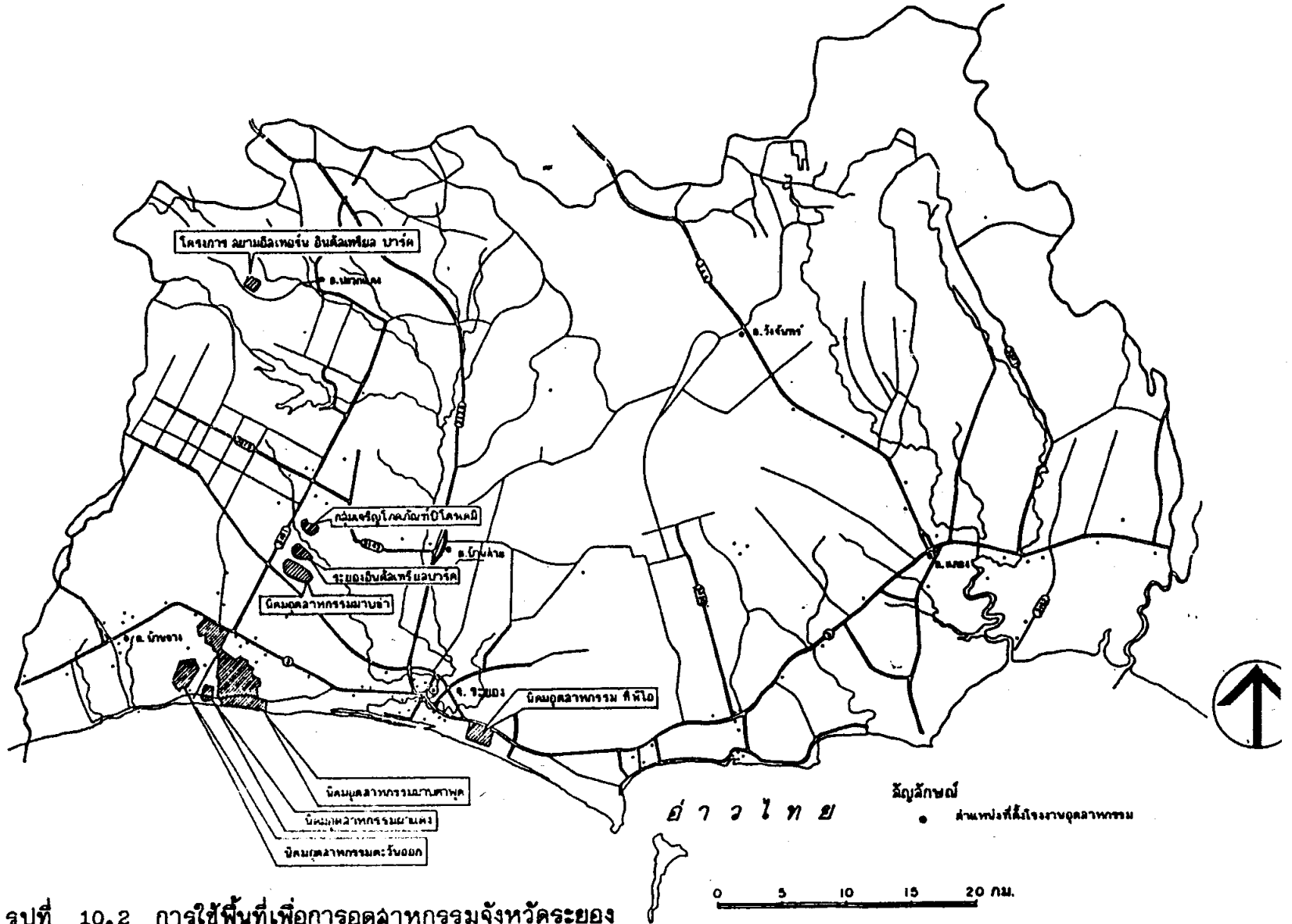
สำหรับโรงงานที่ตั้งอยู่นอกเขตผังเมืองรวม ซึ่งกระจัดกระจายอยู่ทั่วไปโดยเฉพาะบริเวณที่ใกล้กับถนนสายหลักมีพื้นที่อุตสาหกรรมประมาณ 357 ไร่

## 2. พื้นที่อุตสาหกรรมของจังหวัดชลบุรี

จังหวัดชลบุรีมีการใช้พื้นที่เพื่อการอุตสาหกรรม 2 ส่วน (รูปที่ 10.3) ดังนี้

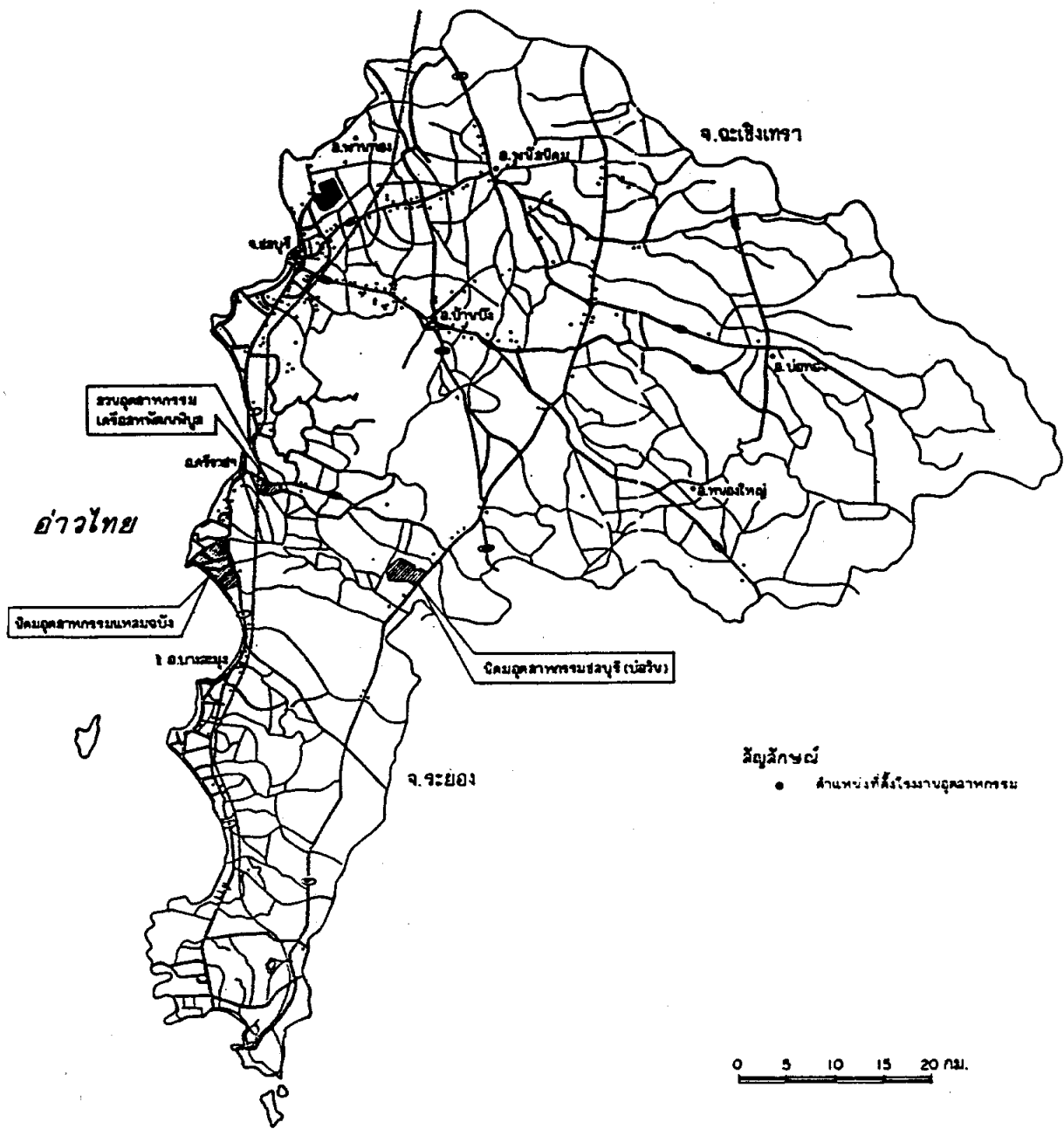
### 2.1 พื้นที่อุตสาหกรรมในลักษณะนิคมอุตสาหกรรม

จังหวัดชลบุรีมีพื้นที่อุตสาหกรรมที่เป็นของรัฐ 1 แห่ง คือ นิคมอุตสาหกรรมแหลมฉบังและพื้นที่เพื่อการอุตสาหกรรมของเอกชน 1 แห่ง คือ นิคม - อุตสาหกรรมชลบุรี (บ่อวิน) และสวนอุตสาหกรรมอีก 1 แห่ง พื้นที่อุตสาหกรรมเหล่านี้ ได้แก่



รูปที่ 10,2 การใช้พื้นที่เพื่อการอุตสาหกรรมจังหวัดระยอง





รูปที่ 10.3 การใช้พื้นที่เพื่อการอุตสาหกรรมชลบุรี  
ที่มา : สำนักงานคณะกรรมการพัฒนาเศรษฐกิจและสังคมแห่งชาติ

1. นิคมอุตสาหกรรมแหลมฉบังตั้งอยู่บนถนนสุขุมวิท กม. 125-128  
อำเภอศรีราชา มีพื้นที่ประกอบกิจการอุตสาหกรรมทั้งสิ้น 2,484 ไร่
2. นิคมอุตสาหกรรมชลบุรี (บ่อวิน) ตั้งอยู่บนถนน 331 ตำบลบ่อวิน  
อำเภอศรีราชา มีพื้นที่ประกอบกิจการอุตสาหกรรมทั้งสิ้น 1,186 ไร่
3. สวนอุตสาหกรรมศรีสพพรรณ ๔ ตั้งอยู่ที่ ตำบลทุ่งศุขลา อำเภอ  
ศรีราชา มีพื้นที่ อุตสาหกรรมประมาณ 1,300 ไร่

## 2.2 พื้นที่อุตสาหกรรมทั่วไป (นอกเขตนิคมอุตสาหกรรม)

ในจังหวัดชลบุรีมีโรงงานอุตสาหกรรมตั้งอยู่นอกเขตนิคมอุตสาหกรรมจำนวนมาก นอกจากนั้นในบางพื้นที่ถูกจัดให้เป็นสวนอุตสาหกรรม ซึ่งไม่ขึ้นกับการนิคมอุตสาหกรรมแห่งประเทศไทย คือ สวนอุตสาหกรรมศรีสพพรรณ ๔ ซึ่งตั้งอยู่ที่ถนนสุขุมวิท 8 ตำบลหนองขาม อำเภอศรีราชา มีพื้นที่ทั้งสิ้น 1,300 ไร่ ปัจจุบันมีโรงงานอุตสาหกรรมที่ไม่ใช่โรงงานประเภทบริการตั้งอยู่ 61 โรงงาน ซึ่งพื้นที่ที่มีการจัดพื้นที่อุตสาหกรรมเช่นเดียวกับนิคมอุตสาหกรรมทั่ว ๆ ไป

นอกจากกลุ่มของโรงงานที่กล่าวมาแล้ว ในพื้นที่นอกเขตนิคมอุตสาหกรรมยังประกอบไปด้วยพื้นที่ ๆ ใช้เป็นที่ตั้งของโรงงานอุตสาหกรรมได้แก่ พื้นที่ในเขตผังเมืองรวมต่าง ๆ ภายในจังหวัดชลบุรี

บริเวณผังเมืองรวมชลบุรี มีพื้นที่เพื่อการพัฒนาอุตสาหกรรม 1,020 ไร่

บริเวณผังเมืองรวมพนัสนิคม มีพื้นที่เพื่อการพัฒนาอุตสาหกรรม 166 ไร่

บริเวณผังเมืองรวมบ้านบึง มีพื้นที่เพื่อการพัฒนาอุตสาหกรรม 1,375 ไร่

นอกจากนี้แล้วยังมีโรงงานที่กระจายอยู่นอกพื้นที่ผังเมืองตามตำบลและอำเภอต่าง ๆ อีกจำนวนมาก โดยโรงงานเหล่านี้จะเกาะกลุ่มอยู่ใกล้ตัวอำเภอและริมถนนสายหลัก เช่น ถนนสาย 331 ถนนสายชลบุรี-บ้านบึง ถนนสายชลบุรี-พนัสนิคมและถนนสุขุมวิทซึ่งมีพื้นที่เพื่อการพัฒนาอุตสาหกรรมประมาณ 1,334.5 ไร่.