

บทที่ 1

ธรรมชาติของการอ่าน

(The Nature of Reading)

เค้าโครงเรื่อง

1. ความหมายของการอ่าน
2. กลไกของการอ่าน
3. กระบวนการของการอ่าน
4. รูปแบบของการอ่าน
 - 4.1 Top-down model
 - 4.2 Bottom-up model
 - 4.3 Interactive model
5. ทักษะการอ่าน

สาระสำคัญ

1. บุคคลมองการอ่านแตกต่างกัน การอ่านหมายความว่าอย่างไรขึ้นอยู่กับจุดประสงค์ของผู้อ่านและสถานการณ์ของการอ่านที่ดำเนินอยู่
2. โดยทั่วไปการอ่านเริ่มจากที่ดวงตามองเห็น ดวงตามีคุณสมบัติเฉพาะตัวทั้งลักษณะทางกายภาพและการเคลื่อนไหวที่ช่วยในการมองเห็น
3. หากไม่ใส่ใจกับกระบวนการการอ่าน แต่ให้ความสำคัญมากเกินไปกับผลที่ได้รับจากการอ่าน (product) เช่น ความรู้สึกเพลิดเพลิน ข้อมูลต่างๆ คำตอบของคำถามท้ายบทอ่าน เราจะไม่สามารถเข้าใจการอ่านได้อย่างชัดเจน เราจะไม่สามารถทราบว่าจะหาความหมายจากการอ่านได้อย่างไร การให้ความสำคัญกับกระบวนการของการอ่านสามารถแก้ปัญหาเหล่านี้ได้ และนักวิจัยการอ่านหลายคนกล่าวว่าแท้จริงแล้ว ความหมายที่ได้จากการอ่านไม่ได้อยู่ที่บทอ่านอย่างเดียว แต่เกิดจากผู้อ่านมีปฏิสัมพันธ์กับบทอ่าน
4. มีหลายแนวคิดเกี่ยวกับกระบวนการการอ่าน และแนวคิดเหล่านั้นสามารถรวบรวมและแบ่งให้อยู่ในรูปแบบการอ่านได้ 3 รูปแบบ

5. ทักษะการอ่านเป็นสิ่งสำคัญและเป็นความสามารถที่ผู้อ่านต้องมีเพื่อใช้ในการทำ
ความเข้าใจบทอ่าน ซึ่งเป็นจุดประสงค์สำคัญของการอ่าน

จุดประสงค์การเรียนรู้

เมื่อศึกษาเนื้อหาในบทเรียนนี้แล้ว ผู้เรียนจะสามารถ

1. อธิบายคำว่า “การอ่าน” ได้
2. อธิบายกลไกการอ่านได้
3. อธิบายคำว่า “ผลลัพธ์” และ “กระบวนการ” ของการอ่านได้
4. อธิบายรูปแบบการอ่านแบบ top-down ได้
5. อธิบายรูปแบบการอ่านแบบ bottom-up ได้
6. อธิบายรูปแบบการอ่านแบบ interactive ได้
7. อธิบายทักษะการอ่านได้

คำว่า “การอ่าน” เป็นคำที่คุ้นเคยสำหรับคนเรา อาจนับตั้งแต่วัยเด็กจนถึงวัยชราก็ได้
ในวัยเด็กเราอ่านหนังสือ กวี ไซไซ เราเห็นผู้ใหญ่อ่านหนังสือพิมพ์ อ่านนวนิยาย อ่านประกาศตาม
สถานที่ต่างๆ เห็นผู้ใหญ่อ่านนิทานให้ฟัง เมื่อถึงวัยเข้าโรงเรียนเราต้องเรียนหนังสือเพื่ออ่าน
หนังสือให้ออก ต้องอ่านตำรับตำรา ต้องอ่านประกาศต่างๆ เมื่อถึงวัยผู้ใหญ่เราต้องอ่านหา
ข้อมูลหาความรู้ และเมื่อถึงวัยชราแม้สายตาไม่ดีเราก็มองหาแว่นสายตามาใช้เพราะ
จำเป็นต้องอ่านเหมือนกัน เช่น อ่านฉลากยา อ่านหนังสือพิมพ์เพื่อหาข่าวสารหรือเพื่อความ
เพลิดเพลิน เป็นต้น การอ่านเป็นสิ่งที่เกี่ยวข้องกับคนเราอย่างมาก แม้ในสมัยที่เทคโนโลยี
ก้าวหน้า มีสิ่งประดิษฐ์ต่างๆ มากมาย แต่การอ่านก็ยังต้องเกี่ยวข้องกับตัวเราเช่นเดิม การอ่าน
ไม่เคยหลุดไปจากวงจรชีวิตของเรา เรายังไม่อาจหาสิ่งใดมาทดแทนพฤติกรรมการอ่านได้
หนังสือที่ทำจากกระดาษเมื่อเปลี่ยนเป็นข้อมูลบรรจุอยู่ในเครื่องคอมพิวเตอร์หรืออุปกรณ์
อิเล็กทรอนิกส์เรียกว่าหนังสืออิเล็กทรอนิกส์ (Electronic Book หรือ E Book) เมื่อถึงเวลาอ่าน
ข้อมูล เรายังคงใช้สายตาอ่าน ข้อมูลข่าวสารต่างๆ จากที่เคยอยู่ในแผ่นประกาศหรือกระดาษ
เช่น ข้อมูลหนังสือ เอกสารในห้องสมุดหรือจดหมายสื่อสารกัน เมื่อถูกบรรจุอยู่ในเครื่อง
คอมพิวเตอร์สื่อสารกันทางอินเทอร์เน็ต (Internet) เรายังคงต้องอ่านเหมือนเดิม กล่าวได้ว่า
ตราบไคที่ยังมีการใช้สิ่งประดิษฐ์ที่เป็นตัวอักษรหรือตัวหนังสือก็ยังคงต้องมีการอ่าน การอ่านมี
ความสำคัญเช่นไรในอดีต ความสำคัญของการอ่านในปัจจุบันจะยังคงมีเช่นเดิม ยิ่งยุคสมัยที่

ข่าวสารข้อมูลแพร่กระจายได้อย่างรวดเร็วยิ่งต้องมีการอ่านมากขึ้น ดังนั้นการทำความเข้าใจ “การอ่าน” จะมีประโยชน์ การอ่านที่เกี่ยวข้องกับตลอดชีวิตของเราเปรียบเสมือนเครื่องมือที่สามารถพัฒนาเปลี่ยนแปลงบุคคล เมื่อเราเข้าใจธรรมชาติของเครื่องมือนี้จะทำให้เราสามารถใช้องค์ประกอบจากเครื่องมือนั้นได้อย่างเต็มที่

1. ความหมายของการอ่าน (Definition of Reading)

แม้การอ่านจะเกี่ยวข้องกับคนเราอย่างมาก แต่การให้คำจำกัดความกับคำนี้ไม่ถนัดนัก เพราะเราใช้คำว่า “อ่าน” กับเหตุการณ์ที่หลากหลาย ตัวอย่างเช่น เขาดูลึกลับ ฉันอ่านเขาไม่ออก ตัวหนังสือนี้อ่านยากจัง หนังสือ ก ไก่ ข ไข่ได้หรือยัง มองอักษรบนแผ่นกระดาษนี้และอ่านดูว่าเป็นตัวอะไร ให้นักเรียนอ่านคำนี้พร้อมกัน ถ้าคุณอยากได้คำตอบให้อ่านบทที่ 1 ถ้าจำบทสนทนาได้แล้วให้มาอ่านให้ครูฟัง อ่านข้อความต่อไปนี้และขีดเส้นใต้คำที่เป็นกริยา

การอ่านก็เช่นเดียวกับการพูด การฟัง การเขียน คือเป็นสิ่งที่เกี่ยวข้องกับภาษา (language) และมีอยู่สองข้อที่เราเกี่ยวข้องกับภาษา ข้อแรกคือเราใช้ภาษาอย่างมีจุดประสงค์ (purpose) ข้อสองคือภาษาจะมีความหมายเมื่ออยู่ในสถานการณ์ (context) การอ่านเป็นพฤติกรรมที่มีจุดประสงค์และเกิดในสถานการณ์ คนอ่านที่มีจุดประสงค์ต่างกันและอยู่ในสถานการณ์ที่ไม่เหมือนกันจะให้ความหมายของการอ่านต่างกันไปด้วยดังในตัวอย่างข้างต้น ซึ่งสรุปได้ดังนี้

การอ่านคือ การทำความเข้าใจลักษณะนิสัยของบุคคล

การอ่านคือ การรู้จักตัวอักษร

การอ่านคือ การมองดูภาพและบอกเรื่องราว

การอ่านคือ การจดจำตัวอักษรได้

การอ่านคือ การออกเสียงได้อย่างถูกต้อง

การอ่านคือ การทำความเข้าใจบทอ่าน

การอ่านคือ การท่องจำบทอ่าน

การอ่านคือ เครื่องมือในการเรียนรู้ภาษา

ความหมายของ “การอ่าน” จะสมบูรณ์เมื่อพฤติกรรมการอ่านนั้นมีจุดประสงค์และมีสถานการณ์เกิดขึ้น หากปราศจากจุดประสงค์และสถานการณ์ พฤติกรรมการอ่านจะไม่เกิดขึ้น หรือกล่าวอีกอย่างหนึ่งคือความหมายของ “การอ่าน” ไม่ได้อยู่ที่ตัวผู้อ่านเท่านั้น แต่เกี่ยวข้องกับสถานการณ์รอบตัวผู้อ่านและเหตุผลของการอ่านครั้งนั้นด้วย แม้การอ่านอย่างไม่ตั้งใจ เช่น

อ่านหนังสือมาเวลาขณะรอตรวจร่างกายที่โรงพยาบาล อ่านหนังสือขณะนั่งรอเพื่อน การอ่าน เช่นนี้ก็มีจุดประสงค์ของตนเอง คือเพื่อความเพลิดเพลินหรือเพื่อไม่ให้เกิดความรู้สึกเบื่อ และ สถานการณ์ของพฤติกรรมการอ่านนี้รวมถึงผู้คนจำนวนมากที่รอบตัวผู้อ่าน สถานการณ์การอ่านบทสนทนาให้ครูฟัง คือ ครูผู้ฟังที่อยู่ในห้องเรียน นักเรียนคนอื่นๆ และจุดประสงค์ของการอ่านก็คือเพื่อให้ครูทราบว่าผู้อ่านจดจำบทสนทนาได้หมดและถูกต้อง การอ่านหนังสือเพื่อตอบคำถามในข้อสอบก็มีสถานการณ์และจุดประสงค์เช่นกัน เราอาจอ่านหนังสือหรือตำราเพื่อเตรียมสอบคนเดียวหรืออ่านพร้อมกับเพื่อน และสิ่งที่ต้องการจากการอ่านครั้งนี้คือความเข้าใจสิ่งที่ได้อ่านไป การอ่านมิใช่สิ่งที่เกิดขึ้นโดดๆ แต่เป็นกิจกรรมที่มีความสัมพันธ์กับปัจจัยอื่นอย่างใกล้ชิดคือสถานการณ์และจุดประสงค์ การอ่านบทอ่านเดียวกันหากมีจุดประสงค์ต่างกัน พฤติกรรมการอ่านจะต่างกันด้วย เช่น ผู้อ่านสองคนที่อ่านบทอ่านเดียวกัน คนหนึ่งอ่านเพื่อหาข้อมูลกับอีกคนหนึ่งอ่านเพื่อทำความเข้าใจลักษณะภาษา ผู้อ่านสองคนนี้มีจุดประสงค์ต่างกัน ดังนั้นพฤติกรรมการอ่านจะต่างกันไปด้วย กล่าวโดยสรุปคือพฤติกรรมการอ่านจะเป็นเช่นไร ขึ้นอยู่กับความหมายของการอ่านและความหมายของการอ่านจะขึ้นอยู่กับจุดประสงค์และ สถานการณ์เช่นเดียวกัน และแม้ความหมายของการอ่านจะหลากหลายแต่ความหมายของการอ่านที่จะใช้ในบทต่อไป ไปหมายถึงการทำความเข้าใจบทอ่าน

กิจกรรมการเรียนรู้ที่ 1

ตอบคำถามต่อไปนี้

1. อะไรที่ทำให้ความหมายของการอ่านแตกต่างกัน

.....

2. ความหมายของการอ่านเท่าที่กล่าวมามีอะไรบ้าง

.....

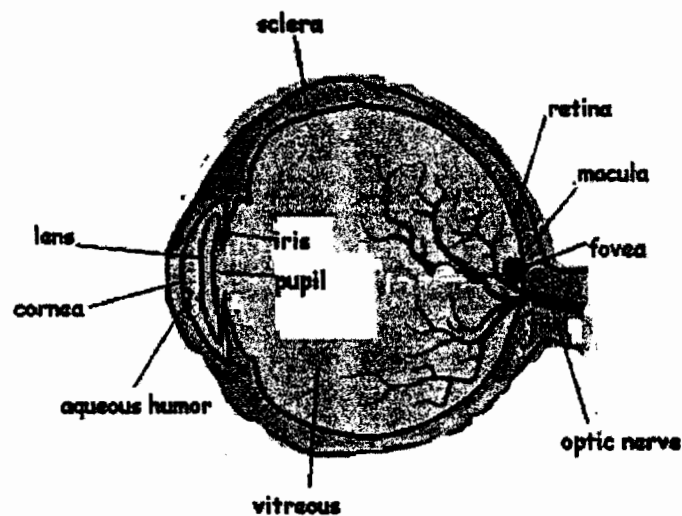
.....

3. ความหมายของการอ่านในสถานการณ์ต่อไปนี้คืออะไร

3.1 เด็กอายุ 2 ขวบนั่งบนตักแม่อ่านหนังสือ ก ไก่

3.2 คุณอ่านตำราวิชาจิตวิทยาเพื่อเตรียมสอบ

2. กลไกการอ่าน (The Mechanics of Reading)

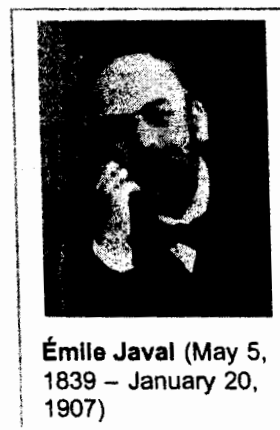


ส่วนประกอบของลูกตา

การรับรู้ทางสายตาและทางเสียงเป็นพัฒนาการที่เริ่มมาตั้งแต่วัยทารก และพัฒนาการการรับรู้นี้มีผลต่อการอ่าน การมองเห็นหรือรับรู้ภาพเริ่มจากการที่แสงผ่านแก้วตา (cornea) ซึ่งอยู่ชั้นนอกสุดและมีเยื่อบางหุ้มอยู่ แก้วตาซึ่งปกคลุมส่วนหน้าของตานี้จะช่วยรวมแสงซึ่งจะเดินทางผ่าน aqueous humor ที่เป็นน้ำไหลหมุนเวียนอยู่ส่วนหน้าของตาและช่วยคงระดับความดันภายในตาให้คงที่ เมื่อแสงผ่านมาถึงม่านตา (iris) รูม่านตา (pupil) อาจขยายหรือหริ่งลงเพื่อคงปริมาณแสงให้เหมาะสมแล้วผ่านเลนส์ตา (lens) ต่อไป เลนส์ตานี้อาจจะเปลี่ยนรูปร่างเพื่อ

ปรับการรับภาพใกล้หรือไกล แสงเมื่อถูกปรับแล้วจะเดินทางผ่านส่วนกลางของตาที่เป็นของเหลว (vitreous) ไปยังจอตา (retina) และตรงกลางของจอตาเรียกว่า macula ซึ่งมีเซลล์รับภาพ (photoreceptor) ที่ไวต่อแสงคือ rods กับ cones ทำหน้าที่เปลี่ยนแสงเป็นสัญญาณไฟฟ้า ตรงกลางของ macula จะเป็นตำแหน่งของ fovea ที่รับภาพได้ชัดเจนที่สุด fovea กับบริเวณรอบๆ fovea คือ parafovea มีความสำคัญต่อการอ่านมาก parafovea จะรับข้อมูลผิวเผิน (surface information) เช่นรูปร่างของตัวอักษร รูปร่างของคำ ความสั้นยาวของคำ การเว้นช่องว่าง ส่วน fovea จะระบุภาพที่มองเห็นจริง เช่นเห็นว่าเป็นคำอะไร parafovea จะช่วยให้ข้อมูลก่อนจะส่งต่อไปยังสมองทางประสาทตา (optic nerve) บางครั้ง parafovea อาจบอกข้อมูล เช่น ระบุคำได้ หากข้อมูลที่รับ เช่น รูปร่างลักษณะคำตรงกับการทำงานของผู้อ่าน ในกรณีนี้ตาก็มองผ่านคำนั้นไปหยุดสายตาคอยู่ที่คำอื่น เมื่อหยุดสายตามองบริเวณ fovea จะรับรายละเอียดของภาพหรือตัวอักษรได้ชัดประมาณ 4-6 ตัวอักษร และส่วน parafovea จะเห็นตัวอักษรได้คร่าวๆ มากกว่านั้น (Hunziker: 2006)

ในการอ่าน เมื่อรับภาพได้แล้วผู้อ่านไม่ได้หยุดสายตากับที่ตลอดเวลา ลูกตาต้องเคลื่อนไหว ซึ่งการเคลื่อนไหวของลูกตา (eye movement) นี้ นับเป็นการเคลื่อนไหวที่เร็วที่สุดอย่างหนึ่งของร่างกายคนเรา ก่อนการศึกษาของ Emile Javal แห่ง University of Paris ผู้คนคิดว่าดวงตาของผู้อ่านจะเคลื่อนไหวไปเรื่อยๆ โดยไม่หยุด จนในปีค.ศ. 1879 Emile Javal รายงานผลการศึกษาของเขาว่าขณะอ่านตาของผู้อ่านจะเคลื่อนไหวไปตามบรรทัดในลักษณะหยุดๆ เคลื่อนๆ (saccades) จนกระทั่งจบ ผู้อ่านที่เป็นผู้ใหญ่จะหยุดสายตาหนึ่งครั้งต่อประมาณสิบตัวอักษร ต่อมาในปีค.ศ. 1891 Landolt แห่ง University of Paris ได้รายงานผลการศึกษาของเขาว่ารูปแบบการหยุดๆ เคลื่อนๆ ของสายตาจะขึ้นอยู่กับชนิดบทอ่าน เช่น เมื่ออ่านภาษาต่างประเทศผู้อ่านจะหยุดสายตา (fixation) บ่อยครั้ง และในช่วงศตวรรษที่ 20 มีการทดลองเกี่ยวกับการเคลื่อนไหวของลูกตา ขณะอ่านหนังสืออีกหลายครั้ง เช่น Raymond Dodge ได้ทดลองเกี่ยวกับการรับข้อมูลขณะลูกตาเคลื่อนไหว และสรุปว่าขณะลูกตาเคลื่อนไหวผู้อ่านไม่สามารถรับข้อมูลอะไรได้ การรับรู้จะเกิดขึ้นเมื่อมีการหยุดของสายตา (fixation) เท่านั้น ส่วน Edmund Huey รายงานว่าขณะอ่านผู้อ่านมีการอ่านย้อนกลับ (regression) และจุดหยุดสายตาค้างครั้งแรกไม่ได้อยู่ที่คำแรกของข้อความแต่จะเป็นคำที่สองหรือสาม และจุดหยุดสายตาค้างสุดท้ายไม่ได้อยู่ที่คำสุดท้ายเช่นกัน ผู้อ่านจะหยุดสายตาประมาณ 20-70% ของคำทั้งหมด แต่ละจุดหยุดสายตาจะใช้เวลาประมาณ



Émile Javal (May 5, 1839 – January 20, 1907)

¼ ถึง ½ วินาที ช่วงเวลาในการหยุดสายตา (duration) อาจเปลี่ยนไปตามชนิดของบทอ่าน และการหยุดสายตาแต่ละครั้งผู้อ่านจะมีขอบข่ายของการมองเห็น (span of recognition) มากกว่าตรงจุดหยุดสายตา เช่น ผู้อ่านหยุดสายตาตรงคำหนึ่งแต่สามารถมองเห็นคำที่อยู่รอบๆ คำนั้นด้วย

โดยปกติผู้อ่านไม่หยุดสายตาบ่อยเกินไป เพราะเขาจะใช้ขอบข่ายการมองเห็นช่วยในการอ่าน เช่น เมื่ออ่านประโยค *It sat in a hat.* เขาอาจมี fixation เพียงครั้งเดียวตรงคำว่า *sat* และเมื่อหยุดสายตาตรงคำนี้ ขอบข่ายการมองเห็นรอบๆ คำทำให้จับความได้ทั้งหมดประโยค การอ่านและหยุดสายตาที่ทุกคำเป็นปัญหาหนึ่งของการอ่าน เช่นเมื่ออ่านประโยค *We all feel the pain of loneliness occasionally.* หยุดสายตาแปดครั้ง หมายความว่าอ่านทีละคำหรือเมื่ออ่านคำ *stattle* แต่หยุดสายตาดูทีละตัวอักษรคือ *s, t, a, r, t, l, e* หมายความว่าหยุดสายตาเจ็ดครั้ง นี่คือการอ่านทีละคำ การอ่านทีละคำไม่ได้ทำให้เกิดความเข้าใจได้ดีขึ้น เพราะการใส่ใจกับรายละเอียดปลีกย่อยทุกอย่างเท่าเทียมกันหมดทำให้สมองจะต้องแบกรับรายละเอียดที่ไม่จำเป็นและต้องทำงานหนักมากเกินไปจนกระบวนการทำความเข้าใจเกิดการติดขัด และการที่ผู้อ่านหยุดสายตาที่คำทุกคำหรือทุกตัวอักษรก็คือเขาไม่มีขอบข่ายการมองเห็น (span of recognition) หรือไม่ใช่ประโยชน์จากสิ่งนี้ในการอ่าน การหยุดสายตาบ่อยเกินไปเป็นสิ่งที่ยังชี้ถึงความยากของบทอ่านหรือบ่งชี้ถึงปัญหาในการทำความเข้าใจบทอ่านนั้น และหากผู้อ่านคนใดอ่านและหยุดสายตาบ่อยครั้งเป็นประจำจะหมายถึงเป็นผู้อ่านที่ไม่มีประสิทธิภาพ

กิจกรรมการเรียนรู้ที่ 2

1. ตอบคำถามต่อไปนี้

1. โดยทั่วไปผู้อ่านรับรู้บทอ่านทาง
2. จุดที่รับข้อมูลละเอียดและชัดเจนที่สุดของตาคือ
3. ส่วนที่รับข้อมูลผิวเผินของตาคือ
4. บริเวณ Fovea สามารถรับภาพตัวอักษรได้ อักษร
5. ผลการศึกษาของ รายงานเกี่ยวกับการเคลื่อนไหว

ของลูกตาขณะอ่านหนังสือและเป็นการเปลี่ยนความคิดเดิมๆ เกี่ยวกับเรื่องนี้

6. ลักษณะหนึ่งของการอ่านที่ไม่ดีคือ

2. อธิบายคำต่อไปนี้

7. Saccadic movement

8. Fixation

9. Span of recognition

10. Regression

11. Duration

3. กระบวนการการอ่าน (Reading Process)

เมื่อพูดถึงการอ่านเราอาจมองตรงผลลัพธ์ (output/ product) ของการอ่านหรือกระบวนการ (process) ของการอ่าน หากมองที่ผลลัพธ์ของการอ่านหมายถึงมองสิ่งที่ได้มาจากการอ่านนั้น และหากมองที่กระบวนการหมายถึงมองวิธีการที่ทำให้บรรลุจุดประสงค์ของการอ่านนั้น

ผลลัพธ์ของการอ่านคือสิ่งที่ผู้อ่านต้องการจากพฤติกรรมการอ่านนั้น เช่นหากอ่านออกเสียง ผลที่ต้องการคือความถูกต้องของการออกเสียง หากอ่านเพื่อตอบคำถามท้ายบทอ่าน ผลที่ต้องการคือการตอบคำถามได้ถูกต้อง หากอ่านเพื่อต้องการข้อมูล ผลที่ต้องการคือข้อมูลที่ผู้เขียนบอกเอาไว้ หรืออ่านเพื่อเรียนรู้คำศัพท์ ผลที่ต้องการคือความรู้เกี่ยวกับคำศัพท์ และแม้ว่าผลของการอ่านจะหลากหลายขึ้นอยู่กับจุดประสงค์ของการอ่าน สำหรับรายวิชานี้จะเน้นผลของการอ่านที่เป็นความเข้าใจ

การมองการอ่านตรงผลลัพธ์ของการอ่านเพียงอย่างเดียวเป็นสิ่งที่จะต้องระวัง เพราะการเน้นหรือให้ความสำคัญตรงผลลัพธ์มากเกินไป อาจทำให้เราละเลยสิ่งที่เป็นสาระสำคัญของการอ่าน เช่น เมื่อเรียนภาษาอังกฤษเป็นภาษาต่างประเทศ ผู้เรียนต้องเรียนการอ่านบทอ่านภาษาอังกฤษ และในการเรียนการอ่านนั้นหากผู้อ่านสนใจเพียงเนื้อหาหรือการตอบคำถามเกี่ยวกับบทอ่าน นั่นคือผู้อ่านต้องการรู้เพียงว่าเนื้อเรื่องกล่าวอะไรบ้างโดยไม่สนใจในดับบทอ่านที่เป็นภาษาอังกฤษเลย ผู้อ่านหาบทอ่านฉบับแปลเป็นภาษาไทยมาอ่านโดยไม่เข้าใจว่าเมื่อ

อ่านบทอ่านภาษาอังกฤษกับบทอ่านภาษาไทยนั้นผู้อ่านจะใช้กระบวนการการอ่านที่ไม่เหมือนกัน ซึ่งกระบวนการการอ่านนี้เป็นสิ่งที่ผู้เรียนต้องเรียนรู้ ผู้เรียนไม่สนใจในวิธีการที่จะได้มาซึ่งความหมายของบทอ่านและลืมไปว่าการที่จะได้ผลลัพธ์ของการอ่านมานั้นต้องผ่านขั้นตอนของการทำความเข้าใจ และขั้นตอนหรือกระบวนการการอ่านนั้นเป็นสิ่งที่ซับซ้อนเพราะเกี่ยวข้องกับหลายสิ่ง เช่น ตัวภาษา ความรู้สึกนึกคิดของผู้อ่าน ความรู้เดิมของผู้อ่าน ผู้เรียนจำเป็นต้องเรียนรู้กระบวนการการอ่านที่เกิดขึ้นของตนเองนี้เพื่อปรับปรุงแก้ไขหรือพัฒนาการอ่าน และเมื่อผู้เรียนเข้าใจกระบวนการการอ่านและกระบวนการการอ่านเป็นไปด้วยดี ผลลัพธ์ของการอ่านก็จะตามมาได้ในที่สุด เปรียบเหมือนคำสุภาษิตจีนที่เปรียบเทียบวิธีการกับผลลัพธ์ว่า “ให้ปลากับเขาเท่ากับให้อาหารเขาหนึ่งวัน สอนเขาให้หาปลาเท่ากับให้อาหารเขาตลอดชีวิต” (Give a man a fish and you feed him for a day. Teach a man to fish and you feed him for a lifetime.)

ผลลัพธ์ของการอ่านที่เป็นความเข้าใจไม่ได้เกิดขึ้นง่าย ๆ เพียงแค่ผู้อ่านมองตัวหนังสือไม่เหมือนกับการมองหน้าใครและจดจำได้ว่าเขาคือใคร หรือไม่เหมือนการมองแก้วน้ำ โต้ะ และบอกได้ทันทีว่านั่นคือแก้วน้ำ โต้ะ บทอ่านที่ประกอบด้วยตัวหนังสือมีใช้ข้อมูลสำเร็จรูปที่จะวิ่งผ่านเข้ามาในความคิดของผู้อ่านได้ทันทีเหมือนดังเช่นการย้ายข้อมูลจากที่หนึ่งไปสู่อีกที่หนึ่ง Widdowson (1979) ผู้เชี่ยวชาญการอ่านกล่าวไว้ว่าตัวหนังสือหรือบทอ่านไม่ได้มีความหมายภายในตัวของมันเอง มันเพียงแต่มีศักยภาพพอที่จะให้เกิดความหมายขึ้นมา (potential for meaning) และมันจะมีความหมายขึ้นมาต่อเมื่อมีผู้อ่าน ซึ่งผู้อ่านนั้นจะเป็นผู้ที่มีความรู้เดิม ทักษะคิด ความรู้สึกเป็นของตนเองมาก่อน นั่นหมายความว่าบทอ่านนั้นจะมีความหมายอย่างไรขึ้นอยู่กับการตัดสินใจของผู้อ่านแต่ละคน¹ ดังนั้นการที่ผู้อ่านเป็นผู้กำหนดความหมายของสิ่งที่อ่านเองจึงไม่สมควรที่จะมีใครมาบอกใครว่าบทอ่านนั้นหมายความว่าอย่างไร แต่สิ่งที่จะบอกได้ควรเป็นเพียงคำชี้แนะเกี่ยวกับกระบวนการอ่าน เพราะในที่สุดแล้วความหมายหรือผลลัพธ์ของการอ่านก็ขึ้นอยู่กับผู้อ่านเอง ไม่มีใครอ่านแทนใครได้หรือไม่มีใครคิดแทนใครได้

กระบวนการการอ่านจะนำมาซึ่งผลลัพธ์ของการอ่านคือความเข้าใจ การมองกระบวนการการอ่านคือการพยายามทำความเข้าใจสิ่งที่เกิดขึ้นในสมองขณะอ่าน การทำความเข้าใจกระบวนการการอ่านทำให้สามารถฝึกและเกิดทักษะในการอ่าน องค์ประกอบหลักที่สำคัญของการอ่านคือ ผู้อ่าน และบทอ่านซึ่งถ่ายทอดโดยผู้เขียน

¹ Wallace, Catherine Reading (Oxford: Oxford University Press, 1992,) p.39.

นักวิจัยการอ่านกล่าวเกี่ยวกับรายละเอียดของกระบวนการการอ่านไว้ต่างๆ กัน บางแนวคิดเน้นทักษะการถอดรหัส (decoding) บางแนวคิดเน้นการปฏิสัมพันธ์ (interaction) ของผู้อ่าน ผู้เขียน และบทอ่าน เช่น ในหนังสือชื่อ *Why Johnny can't read* ของ Rudolf Flesch ให้ความสำคัญกับการรู้จักตัวอักษรกับเสียง เพราะเชื่อว่าการอ่านคือการหาความหมายจากการเรียงกันของตัวอักษร ถ้ารู้ว่าตัวอักษรนั้นแทนอะไรย่อมช่วยให้อ่านได้ และ Marilyn Jager Adams กล่าวว่ากระบวนการอ่านหาความหมายจะราบรื่นหรือไม่ขึ้นอยู่กับความคุ้นเคยกับตัวอักษร คำ และรูปแบบของคำด้วย

ส่วน Emerald Dechant บอกว่ากระบวนการการอ่านจะสมบูรณ์เมื่อมีความเข้าใจเกิดขึ้น ผู้อ่านพยายามถอดความที่ผู้เขียนสื่อในบทอ่าน ความเข้าใจจะสมบูรณ์เมื่อผู้อ่านเข้าใจสารของผู้เขียน สิ่งที่จะช่วยในการทำความเข้าใจนั้นมาจากข้อมูลที่สะสมอยู่ในความคิดของผู้อ่าน รวมทั้งข้อมูลที่อยู่ในบทอ่าน และ Kenneth Goodman กล่าวว่า กระบวนการการอ่านเป็นเกมการเดาทางจิตภาษาศาสตร์ (psycholinguistic guessing game) เป็นการสร้างความหมายจากบทอ่าน ในการทำความเข้าใจบทอ่านผู้อ่านจะใช้ตัวชี้แนะทางภาษาคือด้านอักษร เสียง โครงสร้าง และความหมาย

ความคิดเห็นที่นักวิจัยการอ่านมีต่อรายละเอียดของกระบวนการการอ่านอาจแตกต่างกัน บางกลุ่มเน้นการอ่านระดับพื้นฐาน คือ การออกเสียงได้ การอ่านคำได้ บางกลุ่มเน้นทักษะการอ่านระดับสูง คือ การคาดเดาความหมาย แต่อย่างไรก็ตามสิ่งหนึ่งที่ทุกกลุ่มเห็นเหมือนกันคือผู้อ่านต้องการความหมายหรือความเข้าใจจากการอ่าน John B. Carroll สรุปว่าสิ่งที่นักวิจัยการอ่านเห็นพ้องต้องกันคือกระบวนการการอ่านประกอบด้วย 1. ความรู้เกี่ยวกับภาษาที่อ่าน 2. ความสามารถในการแยกเสียงพูดได้ 3. การรู้จักตัวอักษร 4. เข้าใจทิศทางการอ่านข้อความ เช่น จากซ้ายไปขวาหรือขวาไปซ้าย 5. เข้าใจความสัมพันธ์กันของเสียงและตัวอักษร 6. จดจำคำได้จากตัวชี้แนะต่างๆ เช่นรูปร่างของตัวอักษร บริบท โครงสร้าง 7. ความสามารถในการทำความเข้าใจข้อความที่อ่าน

โดยสรุปสองประการที่ผู้อ่านต้องทำในการอ่านคือ 1. การถอดรหัส (Decoding) และ 2. การทำความเข้าใจภาษา (Language Comprehension)

การถอดรหัส (Decoding) คือการเปลี่ยนสัญลักษณ์ตัวเขียนให้เป็นเสียงพูดได้ ผู้อ่านต้องรู้จักความสัมพันธ์ของเสียงและตัวอักษร มีการกล่าวว่าแม้การอ่านในใจผู้อ่านก็ถอดรหัสตัวอักษรเป็นเสียงพูดแม้จะไม่เปล่งเสียงออกมาก็ตาม ส่วนการทำความเข้าใจภาษา (Language Comprehension) เป็นการทำความเข้าใจการเรียงกันของคำ วลี ประโยค ย่อหน้า ซึ่งการทำความเข้าใจนี้อาจเป็นในระดับตัวอักษร (literal meaning) หรือระดับตีความ

(interpretative meaning) และขณะทำความเข้าใจภาษาอยู่นั้นผู้อ่านอาจต้องประเมิน วิเคราะห์ ความเข้าใจที่เกิดขึ้น (critical meaning) เช่นความเข้าใจที่ได้มาเป็นไปได้หรือไม่ คำนี้ถูกต้องหรือไม่

กิจกรรมการเรียนรู้ที่ 3

ตอบคำถามต่อไปนี้

1. ผลลัพธ์ (product) ของการอ่านหมายถึงอะไร

.....

2. กระบวนการการอ่าน (process) หมายถึงอะไร

.....

3. การมองการอ่านแบบเป็นกระบวนการมีประโยชน์อย่างไร

.....

4. อธิบายสองแนวคิดเกี่ยวกับกระบวนการการอ่าน

.....

.....

5. สองสิ่งที่ผู้อ่านต้องทำขณะอ่านคือ

.....

.....

4. รูปแบบการอ่าน (Reading Models)

มีคำอธิบายเกี่ยวกับกระบวนการการอ่านไว้หลากหลาย และทุกคำอธิบายกล่าวว่ากระบวนการคือการทำหน้าที่ผู้อ่านพยายามรับรู้ ทำความเข้าใจบทอ่านที่ประกอบไปด้วยคำ ประโยค ย่อหน้า มีความพยายามที่จะอธิบายกระบวนการการอ่านนี้โดยการสร้างรูปแบบการอ่านขึ้น ซึ่งแบ่งเป็น 3 รูปแบบใหญ่ๆ คือ

4.1 Top-Down Model

รูปแบบการอ่านแบบ top-down เป็นรูปแบบการอ่านที่ให้ความสำคัญกับการอ่าน เพื่อให้ได้ความหมายมากกว่าการอ่านแบบฝึกทักษะระดับพื้นฐานเช่น การออกเสียงให้ถูกต้อง การสะกดคำให้ถูกต้อง การอ่านให้ได้ความหมายเป็นแนวคิดที่ตรงกับหลักการของ whole language แนวคิดแบบ whole language เชื่อว่าการเรียนรู้การอ่านก็เหมือนการเรียนรู้ภาษาคือเป็นการเรียนรู้ที่เกิดขึ้นตามธรรมชาติได้ การอ่านเกิดขึ้นเนื่องจากความต้องการในการสื่อสารความหมาย เป็นการใช้ภาษาตามปกติ ดังนั้นการเรียนรู้การอ่านน่าจะเกิดขึ้นได้ตามลักษณะของการเรียนรู้ภาษาโดยทั่วไป เช่น เรียนรู้จากสภาพแวดล้อมที่มีตัวหนังสือหรือเรียนจากบทอ่านที่เป็นจริง (authentic text) และการอ่านไม่สามารถแยกออกจากทักษะภาษาอื่นๆ คือ การเขียน การพูด การฟัง เพราะในชีวิตจริงจะมีการใช้ทักษะทั้ง 4 อย่างนี้เพื่อการสื่อสารพร้อมกัน การพูด การฟัง การอ่าน การเขียนเกิดขึ้นพร้อมๆ กัน

รูปแบบการอ่านแบบ top-down เน้นตัวผู้อ่าน หมายถึงจุดเริ่มต้นของกระบวนการการอ่านอยู่ที่ผู้อ่าน ตัวผู้อ่านเป็นผู้ริเริ่มหาความหมายหรือความเข้าใจ ผู้อ่านเป็นผู้ที่มีโครงสร้างความรู้ (schema) คือมีความรู้เดิม (background knowledge) และประสบการณ์ ผู้อ่านจะใช้สิ่งเหล่านี้คาดการณ์ความหมายและยืนยันหรือไม่ยืนยันสิ่งที่อ่าน

ในการอ่านผู้อ่านมองบทอ่านคร่าวๆ และคาดการณ์ และเมื่ออ่านละเอียดต่อไปข้อมูลจากการอ่านละเอียดจะช่วยยืนยันหรือไม่ยืนยันความเข้าใจหรือการคาดการณ์ที่มีไว้ล่วงหน้า แล้ว กล่าวอีกอย่างหนึ่งสำหรับรูปแบบการอ่านแบบ top-down คือ ความหมายหรือความเข้าใจ (การคาดการณ์) เป็นพื้นฐานสำหรับการถอดรหัสคำ และความหมายนั้นเกิดจากตัวผู้อ่านมิใช่จากตัวบทอ่านหรือตัวอักษร กระบวนการการอ่านจะเริ่มจากส่วนรวมจนถึงส่วนย่อยซึ่งเป็นไปตามทฤษฎีความรู้แนวเกสตัลท์ (gestalt theory) ที่กล่าวว่า การเรียนรู้ควรเริ่มจากส่วนใหญ่ไปหาส่วนย่อย และพื้นฐานความรู้ความคิดของผู้เรียนมีอิทธิพลต่อการเรียนรู้

นักวิจัยการอ่านที่มีอิทธิพลต่อรูปแบบการอ่านนี้คือ Kenneth Goodman กับ Frank Smith Kenneth Goodman เห็นว่าการอ่านเป็นการสื่อสารกันระหว่างผู้อ่านกับผู้เขียนเปรียบ

เหมือนการสื่อสารระหว่างผู้ฟังกับผู้พูด ผู้อ่านเป็นผู้ที่มีประสบการณ์ทางภาษาเป็นพื้นฐาน เมื่ออ่านคำ ความหมายของคำนั้นอยู่ในความคิดของเขาอยู่แล้วเพราะประสบการณ์การใช้ภาษาในชีวิต ดังนั้นความหมายของคำนั้นเกิดจากการที่ตัวเขาเองนำความหมายมาใส่ให้กับคำ Kenneth Goodman กล่าวว่า “การอ่านเป็นเกมการเดาทางจิตภาษาศาสตร์” (Reading is a psycholinguistic guessing game) ขณะอ่าน ผู้อ่านจะใช้ตัวชี้แนะทางภาษาศาสตร์สามอย่าง คือระบบตัวอักษร-เสียง ระบบโครงสร้าง และระบบความหมาย รวมทั้งโครงสร้างความรู้ (schema) หรือความรู้ประสบการณ์เดิมช่วยในการทำนาย ยืนยัน หรือไม่ยืนยันสิ่งที่อ่าน ถ้าอ่านแล้วตรงกับที่ทำนาย ผู้อ่านจะยืนยันสิ่งที่ทำนายและเข้าใจ แต่ถ้าอ่านแล้วไม่ยืนยันสิ่งที่ได้ทำนายไว้เขาจะไม่เข้าใจแล้วจะอ่านและทำนายใหม่ ซึ่งกระบวนการแบบนี้จะเกิดขึ้นตลอดการอ่าน และด้วยประสบการณ์ทางภาษาและความรู้ที่มีอยู่กับตัว ผู้อ่านไม่จำเป็นต้องอ่านรายละเอียดทุกอย่างเพื่อทำความเข้าใจ เขาอาจใช้ข้อมูลที่อยู่ในข้อความที่อ่านน้อยมากในการทำ ความเข้าใจ

ตัวอย่าง:

In Bangkok people have to get up very _____ to get to work on time.

They may even get up since _____ if it is raining on that day.

ในการทำ ความเข้าใจข้อความข้างบนนี้ ผู้อ่านไม่จำเป็นต้องฟังข้อมูลที่มองเห็นได้ทุกอย่าง เช่น ตัวอักษร คำ แต่ความรู้ทางภาษาคือระบบเสียง-ตัวอักษร ระบบโครงสร้าง และระบบความหมาย รวมกับประสบการณ์ ความรู้ที่มีอยู่กับตัวจะช่วยในการทำนายและยืนยันเพื่อความเข้าใจในที่สุด ตัวชี้แนะทางระบบโครงสร้างจะบอกผู้อ่านว่าส่วนที่หายไปในช่วงแรกต้องเป็นกริยาวิเศษณ์ (adverb) เพราะจะต้องขยาย get up กริยาวิเศษณ์ที่ขยายควรเป็นประเภทบอกสถานที่ เวลา หรือท่าทาง และประสบการณ์ที่ว่า การจราจรติดขัดในกรุงเทพฯ ช่วยให้เดาได้ว่าน่าจะเป็นกริยาวิเศษณ์ที่บอกเวลาเช่นคำว่า early และประสบการณ์เกี่ยวกับกรุงเทพฯ เหมือนกันที่ช่วยให้ผู้อ่านทำนายได้ว่าในช่วงว่างที่สองน่าจะเป็นคำหรือวลีที่บอกเวลาเช้าตรู่เช่น 4 or 5 a.m.

Frank Smith อธิบายการอ่านว่าเป็น “การลดความไม่แน่ใจ” (the reduction of uncertainty) ก่อนการลงมืออ่านจริงๆ ผู้อ่านจะมีการคาดการณ์หรือตัวเลือกเกี่ยวกับเรื่องที่จะอ่าน และเมื่อลงมืออ่านบทอ่าน ข้อเลือกหลากหลายที่ผู้อ่านมีอยู่ในใจจะค่อยๆ ลดลงเพราะข้อมูลที่ผู้อ่านมองเห็น (visual information) คือ ตัวอักษร คำ ประโยค ย่อหน้า และข้อมูลที่มองเห็น

ไม่เห็น (nonvisual information) ที่อยู่ในความคิดของผู้อ่านคือ โครงสร้างความรู้ (schema) ซึ่งประกอบด้วยความรู้เดิม (prior knowledge) ความรู้สึกนึกคิด ความเชื่อ ข้อมูลทั้งแบบที่มองเห็นและมองไม่เห็นเหล่านี้จะค่อยๆ ทำให้ผู้อ่านตัดสินใจได้ว่าควรตัดข้อเลือกอะไรออกไป

ตัวอย่าง: He picked up the _____.

ขณะอ่านประโยคจนถึงคำว่า the ผู้อ่านสามารถคิดถึงคำต่างๆ มากมายที่จะตามมาได้ เช่น book school phone a but although flower computer John go port happy แต่ข้อมูลทางโครงสร้าง (syntactic knowledge) ที่ผู้อ่านมีอยู่ทำให้เขาจำกัดตัวเลือกไว้ว่าเป็นคำนามเพราะ the ควรตามด้วยคำนาม เพราะฉะนั้นตัวเลือกที่เขาเลือกไว้ก็คือคำนาม แต่คำนามมีมากมาย เช่น book school phone post port rack flower computer race house sofa ข้อมูลทางความหมาย (semantic knowledge) จะช่วยจำกัดข้อเลือกต่างๆ ที่เป็นคำนามให้ลดลง เขาจะเก็บ หยิบ หรือยกอะไรที่ควรจะสามารถหยิบ ยก เก็บได้ ดังนั้นตัวเลือกอาจเหลือแค่ phone flower book กล่าวได้ว่าความเข้าใจโดยรวมจะทำให้เกิดการจดจำคำได้ชัดเจน หรือการจดจำคำได้ชัดเจนเกิดจากความเข้าใจประโยคโดยรวม

Frank Smith และ Kenneth Goodman กล่าวว่านักอ่านที่ดีจะใช้ตัวนะที่เป็นข้อมูลทางระบบโครงสร้างกับความหมายมากกว่าระบบเสียง-ตัวอักษร ตัวอักษรตัวเดียวก็อาจจะเพียงพอที่จะยืนยันการทำนายของเขาได้ แต่ทั้งนี้ผู้อ่านจะต้องมีการทำนาย (predict) ก่อนเสมอ

Gove (1983) ได้ให้ลักษณะของรูปแบบการอ่านแบบ top-down ดังนี้

ผู้อ่านสามารถเข้าใจบทอ่านได้แม้จะจดจำคำไม่ได้

ผู้อ่านมักจะใช้ตัวชี้แนะทางโครงสร้างและความหมายในการจดจำคำ

การหาความหมายเป็นจุดประสงค์ที่สำคัญมากกว่าการอ่านคำให้ได้

สิ่งสำคัญที่สุดของการอ่านคือข้อมูลที่ได้รับ

กิจกรรมการเรียนรู้ที่ 4

1. ตอบคำถามต่อไปนี้

1. การอ่านเป็นการลดความไม่แน่ใจหมายความว่าอะไร

.....

.....

2. การอ่านเป็นเกมการเดาทางจิตภาษาศาสตร์หมายความว่าอะไร

.....

.....

3. รูปแบบการอ่าน top-down เริ่มจากอะไร

.....

.....

2. เติมคำที่น่าจะเป็นในประโยคต่อไปนี้

1. The light in the living room is not as bright in the k..... .
2. The bank is go..... to m..... to another city.
3. Malee will fail the test if she goes to the p..... instead of s..... .
4. The greenhouse ef..... would cer..... be of interest to a florist or
a g..... .
5. When we refer to a person as a winner, we do not mean o..... who beats
the other guy by winning over him and making him l..... .

4.2 Bottom-Up Model

เป็นรูปแบบการอ่านที่ได้รับการยึดถือมาตั้งแต่อดีต รูปแบบนี้ไม่ได้กล่าวถึงปฏิสัมพันธ์ระหว่างผู้อ่านกับบทอ่านหรือผู้เขียน และไม่ได้ให้ความสำคัญกับความรู้เดิมหรือประสบการณ์ของผู้อ่าน ความหมายจะอยู่ที่บทอ่านเท่านั้น การอ่านตามรูปแบบ bottom-up จะเป็นการสื่อสารทางเดียว คือ บทอ่าน → ผู้อ่าน ขณะที่การอ่านในรูปแบบ top-down จะเป็นการสื่อสารสองทางหรือเป็นปฏิสัมพันธ์ระหว่างผู้อ่านกับผู้เขียนผ่านทางบทอ่าน คือ ผู้อ่าน ↔ ผู้เขียน (บทอ่าน) นักวิจัยที่สนับสนุนรูปแบบนี้เห็นว่าบทอ่านคือเสียงพูดที่ถูกบันทึกเป็นตัวอักษร เน้นการถอดรหัสคำ (decoding) เมื่อผู้อ่านสามารถถอดรหัสคำได้ความหมายจะเกิดขึ้น ผู้อ่านอ่านโดยพยายามถอดรหัสตัวอักษรหรือออกเสียงตัวอักษรหรือคำนั้นออกมา รูปแบบนี้เป็นรูปแบบที่ผู้อ่านพยายามเริ่มจากสัญลักษณ์ระดับตัวอักษร (letters) เป็นเสียง (sounds) และเป็นคำ (words) เขาเชื่อว่าเมื่อสามารถอ่านออกเสียงคำได้แล้ว ความหมายจะตามมา สิ่งสำคัญที่สุดคือผู้อ่านต้องสามารถออกเสียงคำนั้นให้ได้ก่อน เช่น เมื่อออกเสียงคำว่า school หรือ restaurant เสียงที่เปล่งออกมาจะทำให้เกิดกระบวนการระลึกได้ว่าคำที่ได้ยินนั้นหมายถึงโรงเรียนหรือภัตตาคาร

การจะเข้าใจบทอ่านได้ ผู้อ่านจะต้องมองเห็นและเข้าใจตั้งแต่หน่วยที่เล็กที่สุดของภาษา จนถึงหน่วยที่ใหญ่ขึ้นมาตามลำดับคือตัวอักษร-เสียง (grapho-phonetic) หน่วยเสียง (phonemic) พยางค์ (syllabic) หน่วยคำ (morphemic) คำ (word) วลี (phrase) ประโยค (sentence) ผู้อ่านมองเห็นตัวอักษรทุกตัวที่อยู่ในคำหนึ่งๆ รับรู้คำนั้น และมองเห็นทุกคำในวลีของประโยค และรับรู้วลีในประโยคนั้น ความเข้าใจตรงขั้นตอนนี้เกิดขึ้นก็ต่อเมื่อกระบวนการรับรู้ในขั้นตอนนี้สมบูรณ์ก่อน เช่น ผู้อ่านต้องมองเห็นและรับรู้ทุกตัวอักษรก่อนจะเข้าใจคำ มองเห็นรับรู้คำทุกคำก่อนเข้าใจวลี และผู้อ่านไม่สามารถเข้าใจคำได้หากไม่สามารถออกเสียงคำนั้นได้

นักวิจัยการอ่านที่สนับสนุนรูปแบบนี้ เช่น Philip B Gough, Rudolf Flesch

เมื่ออ่านตามรูปแบบ bottom-up คือผู้อ่านต้อง

ระบุลักษณะตัวอักษร ได้

จดจำตัวอักษรได้

มองเห็นรูปแบบการสะกดคำและจดจำคำได้

ทำความเข้าใจในระดับประโยค ย่อหน้า และบทความต่อไป

กิจกรรมการเรียนรู้ที่ 5

1. ตอบคำถามต่อไปนี้

1. ตามรูปแบบการอ่าน bottom-up ผู้อ่านต้องกระทำสิ่งใดเป็นอันดับแรก

.....

2. รูปแบบการอ่าน bottom-up เป็นการสื่อสารทางเดียวหมายความว่าอย่างไร

.....

.....

.....

3. ผู้อ่านตามรูปแบบการอ่าน bottom-up มีการใช้ระบบภาษาอย่างไร

.....

.....

.....

2. อ่านออกเสียงและให้ความหมายของคำต่อไปนี้

	<u>คำอ่าน</u>	<u>ความหมาย</u>
1. when
2. a
3. plant
4. is
5. domesticated

6. there
7. will
8. be
9. problems
10. with
11. diseases
12. When a plant is domesticated, there will be problems with diseases.		
คำอ่าน	
ความหมาย	

4.3 Interactive Model

รูปแบบการอ่าน bottom-up เป็นรูปแบบที่ได้รับการยึดถือมาแต่ดั้งเดิมจนถึงทศวรรษที่ 1970 มีแนวคิดเกี่ยวกับกระบวนการการอ่านแบบใหม่และเกิดรูปแบบการอ่านใหม่ขึ้นมาคือ top-down แม้รูปแบบใหม่ top-down จะเป็นที่แพร่หลาย แต่ก็มีทวิภาควิจารณ์อย่างมากและมีความพยายามที่จะหันไปหารูปแบบการอ่านแบบเดิมคือ bottom-up อย่างไรก็ตามมีนักวิจัย การอ่านจำนวนหนึ่งที่ยังมองเห็นข้อดีของรูปแบบการอ่านทั้งสองจึงพยายามนำข้อดีของ รูปแบบการอ่านทั้งสองนั้นมาใช้ในรูปแบบการอ่านอีกรูปแบบหนึ่งคือ interactive model

มีข้อโต้แย้งเกี่ยวกับแนวคิดของรูปแบบ top-down อยู่หลายข้อ เช่น ข้อคิดที่ว่าผู้อ่านจะ ใช้ตัวชี้แนะทางภาษาช่วยยืนยันการทำนาย และตัวชี้แนะที่ผู้อ่านที่ตีพิมพ์ใช้คือตัวชี้แนะทาง ความหมาย (semantic cue) และทางโครงสร้าง (syntactic cue) ผู้อ่านที่ดีไม่อาศัยตัวชี้แนะ ทางตัวอักษร-เสียง (grapho-phonetic) มากนัก ซึ่งความคิดนี้มาจากการศึกษาข้อผิดพลาดในการ อ่านออกเสียง (miscue analysis) ของ Kenneth Goodman ในการศึกษาคั้งนี้ผู้อ่านจะทำ ข้อผิดพลาด (miscue) และข้อผิดพลาดส่วนใหญ่ไม่มีผลกระทบต่อความหมายที่แท้จริง เช่น อ่าน "rabbit" เป็น "bunny" เพราะผู้อ่านจะใช้โครงสร้างและความหมายหรือบริบท (context) ช่วยในการจดจำคำมากกว่าตัวอักษร-เสียง หรือเขาไม่สนใจในรูปของคำและการออกเสียงมาก

นัก เขาจะมองดูคำเมื่อต้องการยืนยันคำทำนายเท่านั้น ส่วนผู้อ่านที่พยายามอ่านออกเสียงคำนั้นอาศัยตัวชี้แนะทางอักษร-เสียงมากเกินไปทำให้อ่านได้ไม่ดี ในเรื่องนี้ Keith Stanovich แย้งว่าผู้อ่านที่ดีจะอาศัยรูปและเสียงของคำในการอ่าน และผู้อ่านที่ดีมีความสามารถในการจดจำคำ ผู้อ่านที่ดีจะจดจำคำได้เร็ว คล่องแคล่ว และเป็นอัตโนมัติ และหากจดจำคำไม่ได้ ตัวชี้แนะแรกที่เขาจะใช้คือตัวอักษร-เสียง หากตัวชี้แนะนี้ไม่มากพอก็จะใช้ตัวชี้แนะอื่นต่อไป นอกจากนี้ Wildman and King กล่าวว่าบทอ่านส่วนมากไม่ได้มีบริบทที่ช่วยในการทำนายหรือเป็นบทอ่านที่สามารถทำนายได้ง่าย รูปแบบการอ่าน top-down อย่างเดียวไม่ช่วยในการทำความเข้าใจได้

ส่วนรูปแบบ bottom-up model เป็นการอ่านที่ดำเนินไปในทิศทางเดียวคือจากล่างสู่บน หากบนสุดคือความเข้าใจและล่างสุดคือตัวอักษร และในขั้นตอนของทิศทางนั้นจะต้องเป็นไปตามลำดับผู้อ่านจะไม่มองโครงสร้างหรือความหมายของความทั้งหมดจนกว่าจะอ่านคำได้ทั้งหมดก่อน นั่นคือผู้อ่านต้องอ่านทุกคำและมองโครงสร้างและทำความเข้าใจความหมายผู้อ่านไม่มองโครงสร้างหรือความหมายก่อนจะเข้าใจคำเรียบร้อยแล้ว ในเรื่องนี้ Rumelhart แย้งว่าบางครั้งการอ่านไม่ได้เริ่มจากการอ่านคำให้ถูกต้อง แต่อาจเริ่มจากการมองโครงสร้างและบริบท เช่น ในประโยค "They give me a permit." กับ "They permit me to go." ผู้อ่านจะอ่าน "permit" ได้ถูกต้องว่าเป็น /pə'mɪt/ หรือ /pə'rmit/ เมื่อมองโครงสร้างก่อน ในประโยคแรก "permit" ทำหน้าที่เป็น noun ต้องอ่านเป็น /pə'rmit/ ส่วนในประโยคที่ 2 เป็น verb ต้องอ่าน /pə'mɪt/

นอกจากนี้ Rumelhart ได้รายงานการทดลองเกี่ยวกับการอ่านคู่คำ เช่น BREAD-BUTTER, DOCTOR-NURSE กับ BREAD-DOCTOR, NURSE-BUTTER ว่าเวลาที่ใช้ในการอ่านคู่คำที่มีความหมายสัมพันธ์กันจะน้อยกว่าเวลาที่ใช้อ่านคู่คำที่ไม่มีความสัมพันธ์กันทางความหมาย ซึ่งการทดลองนี้สนับสนุนความคิดเห็นที่ว่าความหมายหรือบริบทมีอิทธิพลต่อการรับรู้คำด้วย ไม่ใช่เพียงแต่ลักษณะตัวอักษรและเสียงเท่านั้น

ด้วยข้อด้อยของ top-down model และ bottom-up model David E. Rumelhart ได้เสนอแนะรูปแบบการอ่าน interactive model ในรูปแบบนี้ ผู้อ่านจะใช้ทั้งรูปแบบ top-down และ bottom-up รวมกัน เขากล่าวว่าการอ่านเป็นกระบวนการรับรู้ทางสายตา (perceptual process) และทางสมอง (cognitive process) เป็นกระบวนการที่เชื่อมรูปแบบการอ่าน top-down และ bottom-up เข้าด้วยกัน เพื่อทำความเข้าใจบทอ่านผู้อ่านจะใช้ข้อมูลที่มองเห็นทั้งคำ โครงสร้าง ความหมาย รวมทั้งความรู้เดิม และประสบการณ์มาสังเคราะห์สร้างข้อสมมติฐาน

ประเมิน และยืนยันหรือไม่ยืนยันข้อสมมติฐานนั้น รูปแบบนี้ให้ความสำคัญทั้งบทอ่านและผู้อ่านเท่าเทียมกัน

กิจกรรมการเรียนรู้ที่ 6

ตอบคำถามต่อไปนี้

1. ข้อวิพากษ์วิจารณ์รูปแบบการอ่านแบบ top-down ที่สำคัญคือ

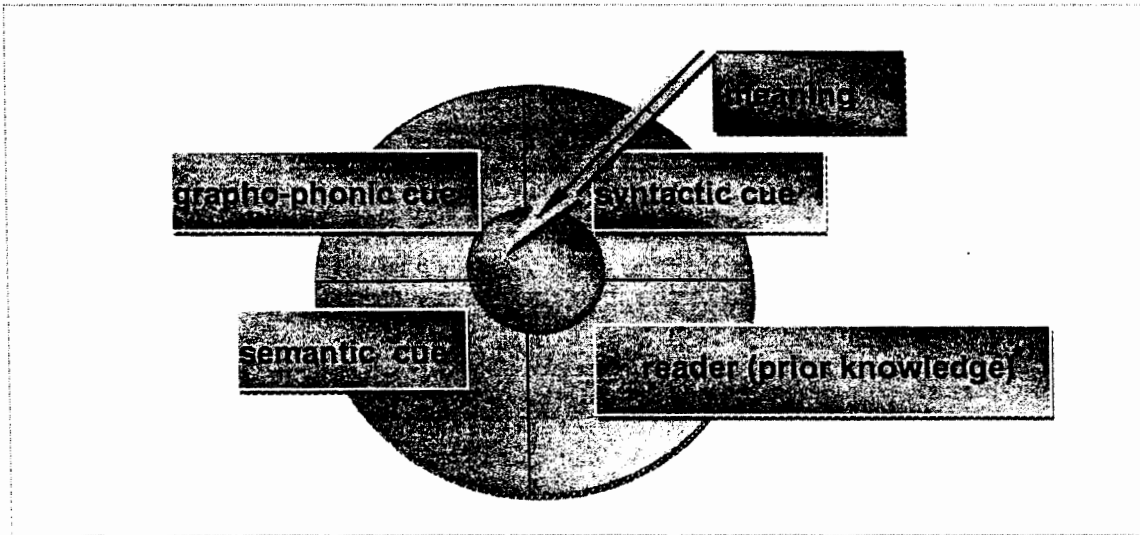
.....
.....
.....
.....

2. ข้อวิพากษ์วิจารณ์รูปแบบการอ่านแบบ bottom-up ที่สำคัญคือ

.....
.....
.....
.....

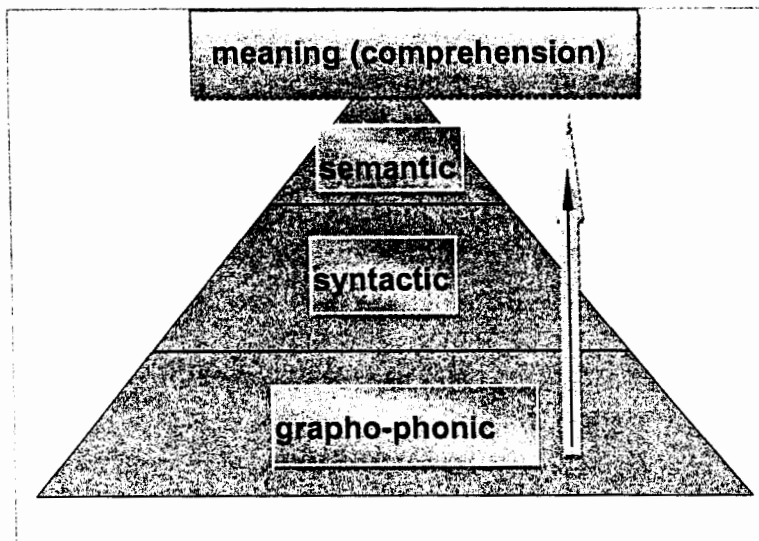
3. รูปแบบการอ่าน interactive ให้ความสำคัญกับอะไร

.....
.....
.....
.....



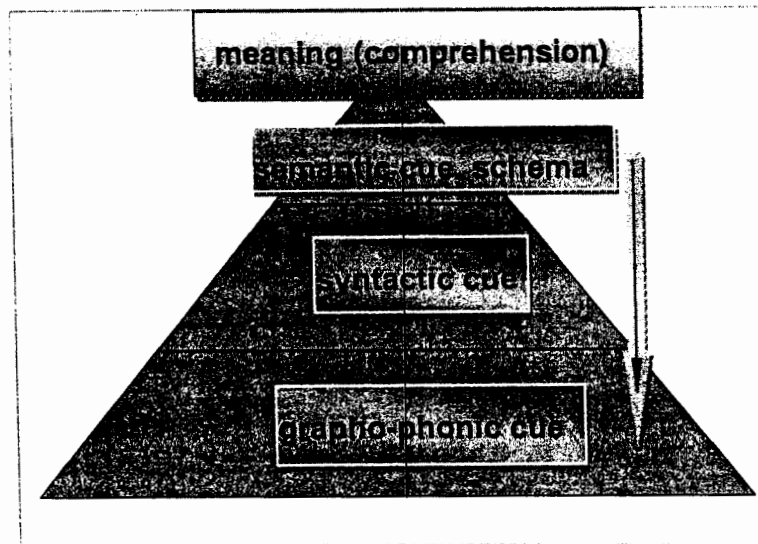
Interactive Model

ผู้อ่านให้ความสำคัญทั้งประสบการณ์ความรู้เดิม ตัวชี้แนะทางความหมาย โครงสร้าง และตัวอักษร-เสียง
ตัวชี้แนะเหล่านี้มีความสำคัญต่อการทำความเข้าใจเท่าเทียมกัน



Bottom-Up Model

ผู้อ่านต้องมองเห็นและเข้าใจขั้นต้นแรกคือเสียงและตัวอักษรก่อนจึงจะมองขึ้นไปตามลำดับคือโครงสร้าง
และความหมายแล้วจึงจะเกิดความเข้าใจ



Top-Down Model

ตัวผู้อ่านเป็นผู้มีบทบาทสำคัญในการสร้างความหมายจากบทอ่านโดยมองความรู้เดิมและใช้ตัวชี้แนะทางความหมายหรือบริบทโครงสร้างมากกว่าตัวชี้แนะทางตัวอักษร-เสียง หรือผู้อ่านจะมองภาพรวมมากกว่ามองรายละเอียดทีละอย่าง หรือถ้าจะมองก็เพราะต้องการยืนยันความเข้าใจที่มีเอาไว้แล้ว

5. ทักษะการอ่าน (Reading Skills)

ทักษะการอ่านหมายถึงความสามารถที่ช่วยผู้อ่านแปลความจากภาษาเขียนได้อย่างเข้าใจและคล่องแคล่วและโต้ตอบกับบทอ่านนั้นได้ ความสามารถหรือทักษะนี้จะได้มาจากการฝึกฝนหรือการปฏิบัติจริง ตัวอย่างของทักษะการอ่าน เช่น ทักษะการจดจำคำ ทักษะการทำความเข้าใจ ทักษะความคล่องแคล่ว ทักษะการอ่านวิพากวิจารณ์

ทักษะการจดจำคำ (Word Recognition Skills) คือความสามารถในการเปลี่ยนสัญลักษณ์ตัวเขียนให้เป็นภาษาที่เข้าใจได้ ทักษะนี้เรียกว่าทักษะการถอดรหัส (decoding skills) เป็นทักษะระดับพื้นฐานของการอ่าน ผู้อ่านทุกคนต้องสามารถจดจำคำได้เพื่อสามารถจับใจความ แต่การจดจำคำได้ทุกคำไม่ได้หมายความว่าผู้อ่านอ่านได้เข้าใจเสมอไป เพราะผู้อ่านบางคนอาจจดจำทุกคำได้แต่ไม่สามารถเข้าใจข้อความที่อ่าน ตัวอย่างชัดเจนเช่นนักเรียนที่อ่านออกเสียงบทอ่านอย่างถูกต้องชัดเจนในชั่วโมงการอ่าน แต่ไม่สามารถตอบคำถามหรือเล่าเรื่องที่อ่านได้ แต่อย่างไรก็ตามการจดจำคำได้ถือว่าเป็นสิ่งสำคัญในกระบวนการอ่าน การจดจำคำได้มักเป็นปัญหาที่เกิดขึ้นกับนักอ่านไม่เก่ง (poor reader) นักอ่านเช่นนี้จะประสบปัญหาตั้งแต่เริ่มแรกของการอ่าน เพราะการจดจำคำได้เป็นจุดที่นำไปสู่กระบวนการทำความเข้าใจหรือกระบวนการอ่าน เช่นรูปแบบการอ่านแบบ bottom-up กล่าวที่ผู้อ่านต้องอ่านออกเสียงคำและ

จดจำคำได้ก่อนเป็นอันดับแรก ส่วนรูปแบบการอ่านแบบ top-down กล่าวว่าผู้อ่านมองเห็นคำหรือความคร่าวๆ จากบทอ่าน และใช้คำหรือความนั้นคาดการณ์เนื้อหาที่จะอ่านต่อไป ดังนั้น หากดูคำและไม่รู้ว่าคำนั้นคือคำอะไร การคาดการณ์จะเกิดขึ้นไม่ได้ การจดจำคำได้อย่างรวดเร็วและอย่างเป็นอัตโนมัติเป็นพื้นฐานของการอ่านได้อย่างเข้าใจ นอกจากนี้ปัญหาการจดจำคำเป็นสิ่งที่บั่นทอนกำลังใจของผู้อ่านและนำไปสู่รัฐจักรอันเลวร้าย นั่นคือเมื่อจดจำคำไม่ได้ทำให้ไม่ยอมอ่าน เมื่อไม่อ่านจะไม่มีโอกาสพบเห็นคำศัพท์ เมื่อไม่พบเห็นคำศัพท์จะจดจำคำศัพท์ไม่ได้ เมื่อจดจำคำศัพท์ไม่ได้ทำให้ไม่ยอมอ่าน และเมื่อไม่อ่านผู้อ่านคนนั้นจะยังคงเป็นนักอ่านไม่เก่งเรื่อยไป

ในการจดจำคำ ผู้อ่านทุกคนต้องสามารถมองเห็นส่วนประกอบของคำ แยกพยางค์ ออกเสียงได้ หมายความว่าผู้อ่านที่อาจเริ่มจากตัวอักษรในคำนั้น หรืออาจเริ่มจากประโยคที่มีคำนั้นอยู่ก็ได้ นั่นคือตัวอักษร-เสียงของคำหรือบริบทอาจช่วยในการจดจำคำ ผู้อ่านอาจเปลี่ยนรหัสจากตัวอักษรเป็นเสียงหรืออ่านออกเสียงก่อนการจดจำคำ หรือผู้อ่านไม่ต้องแปลงรหัสตัวอักษรเป็นเสียงก่อนแต่ใช้รูปร่างลักษณะของคำช่วยในการจดจำคำ โดยที่ผู้อ่านมีความรู้เกี่ยวกับการสะกดคำอยู่แล้ว เช่น รู้ว่าคำภาษาอังกฤษมีรูปแบบการสะกดคำ __ake, qu__ ดังนั้นผู้อ่านจะดูภาพรวมและโยงเข้ากับคำที่เคยรู้จัก

ผู้อ่านทุกคนควรมีทักษะการจดจำคำ ถ้าผู้อ่านจดจำคำได้เร็วและเป็นอัตโนมัติผู้อ่านจะสามารถใช้พลังกำลังความคิดไปกับกระบวนการทำความเข้าใจแทนการใช้เวลากับการพยายามจดจำคำ นอกจากนี้ทักษะการจดจำคำเป็นพื้นฐานของการอ่านทำความเข้าใจ การอ่านอย่างคล่องแคล่ว และการอ่านอย่างวิพากษ์วิจารณ์

ทักษะการทำความเข้าใจ (Comprehension Skills) หมายถึงความสามารถในการใช้ข้อมูลในบทอ่านและความรู้เดิม ประสบการณ์ช่วยแปลความหมายของบทอ่าน ผู้อ่านจำเป็นต้องมีทักษะที่ช่วยในการทำความเข้าใจเพราะจุดมุ่งหมายของการอ่านคือการหาความหมายของสิ่งที่อ่านนั้น

ทักษะการทำความเข้าใจอาศัยความสามารถในการจดจำคำเป็นพื้นฐาน ไม่ว่าจะยึดแนวคิดตามรูปแบบการอ่านแบบ bottom-up หรือ top-down ตามรูปแบบ bottom-up ผู้อ่านต้องจดจำคำได้ก่อนจึงจะเข้าใจความหมาย ส่วนรูปแบบ top-down กล่าวว่าข้อมูลในบทอ่านทำให้ผู้อ่านคาดการณ์ได้ว่าบทอ่านจะเกี่ยวกับอะไร นั่นคือผู้อ่านต้องจดจำคำได้จึงสามารถคาดการณ์ต่อได้ เช่นเมื่อผู้อ่านเห็นชื่อเรื่อง "World Disaster" แต่ไม่รู้จักคำก็จะคาดการณ์ไม่ได้

การทำความเข้าใจบทอ่านหมายถึงการที่ผู้อ่านพยายามแยกแยะข้อมูลที่อยู่รวมกันในบทอ่าน ผู้อ่านอาจแยกแยะออกมาเป็นชื่อเรื่อง ใจความสำคัญ รายละเอียด เมื่อแยกแยะได้

ผู้อ่านจะอธิบายเนื้อเรื่องได้ คือตอบคำถามได้ว่า อะไร ทำไม อย่างไร ที่ไหน เมื่อไร และจะมองเห็นจุดประสงค์ของผู้เขียน เข้าใจเหตุผลของการมีอยู่ของรายละเอียด การทำความเข้าใจหรือการแยกแยะข้อมูลในเนื้อเรื่องอาศัยความรู้ทางภาษาที่ประกอบด้วยคำ โครงสร้าง ความหมาย และความรู้สึกนึกคิด ประสบการณ์ของผู้อ่านรวมกัน ผู้อ่านอาจใช้ความรู้เดิมหรือประสบการณ์ของตนเองช่วยในการทำความเข้าใจได้มาก แต่หากไม่มีความรู้เดิมหรือประสบการณ์ผู้อ่านก็สามารถทำความเข้าใจได้โดยใช้ตัวภาษาที่อยู่ในบทอ่าน หรือหากอ่านแล้วยังไม่เข้าใจ ผู้อ่านก็ควรรู้ว่าจะสามารถหาข้อมูลในบทอ่านอื่นๆ เพิ่มเติมเพื่อทำความเข้าใจ การอ่านเนื้อเรื่องใดๆ ที่ผู้อ่านไม่เคยมีประสบการณ์มาก่อนเป็นเรื่องปกติที่เกิดขึ้น ดังนั้นไม่จำเป็นว่าผู้อ่านจะเข้าใจเนื้อเรื่องได้เมื่อมีประสบการณ์ในเรื่องนั้นเท่านั้น หากไม่มีประสบการณ์ในเรื่องที่อ่านมาก่อนผู้อ่านก็สามารถอ่านทำความเข้าใจบทอ่านได้เหมือนกัน เพียงแต่ผู้อ่านต้องตระหนักว่าตนเองกำลังอ่านเรื่องที่ไม่เคยรู้หรือมีประสบการณ์มาก่อน ดังนั้นจึงต้องใส่ใจอย่างมากกับตัวภาษาที่ผู้เขียนใช้ในเนื้อเรื่อง เช่น คำ ประโยค เป็นต้น

ทักษะความคล่องแคล่ว (Fluency Skills) เป็นความสามารถในการมองเห็นคำ กลุ่มคำ กลุ่มวลี กลุ่มประโยคได้อย่างราบรื่นรวดเร็ว ถูกต้อง และเข้าใจ เป็นความสามารถที่ช่วยในการอ่านทำความเข้าใจ ความสามารถนี้เป็นความคล่องแคล่วในการอ่านและจะเกิดขึ้นได้จากการที่ผู้อ่านมีความถูกต้องแม่นยำ (accuracy) เกี่ยวกับคำศัพท์ ผู้อ่านสามารถบอกได้อย่างถูกต้องว่าคำที่อ่านอยู่คือคำอะไร ผู้อ่านบอกได้เพราะมีรู้คำศัพท์นั้นอยู่แล้วหรืออาจใช้ยุทธวิธีต่างๆ ในการจดจำคำศัพท์ เช่น การออกเสียง การวิเคราะห์โครงสร้าง หรือการเดาจากบริบท นอกจากนี้ความแม่นยำในคำศัพท์นั้นยังหมายถึงการที่ผู้อ่านบอกเกี่ยวกับคำศัพท์ได้อย่างสมบูรณ์ เช่น บอกได้ว่าคำศัพท์นั้นเป็นคำชนิดไหน มีโครงสร้างการใช้แบบใด เช่นหากเป็นกริยา เป็นกริยาประเภทใด มีความหมายอะไรบ้าง และเมื่ออยู่ในบริบทที่อ่านศัพท์คำนั้นแปลว่าอะไร

ความคล่องแคล่วในการอ่านนอกจากจะอาศัยการจดจำคำได้อย่างถูกต้องแม่นยำแล้วยังต้องประกอบด้วย การอ่านได้อย่างรวดเร็วเป็นอัตโนมัติ (automaticity) และการเว้นจังหวะวรรคตอนได้อย่างเหมาะสม (prosody) ในการอ่านได้อย่างรวดเร็วเป็นอัตโนมัตินั้นผู้อ่านต้องสามารถจดจำคำได้ทันทีโดยไม่ต้องเสียเวลาคิดหรือเฟื่องพิจารณาว่าเป็นคำอะไร การจดจำคำได้อย่างคล่องแคล่วทำให้ผู้อ่านสามารถใช้เวลาไปกับการทำความเข้าใจเนื้อหาที่อ่านโดยไม่ต้องพะวงการแกะหาความหมายของคำ การสามารถจดจำคำได้อย่างคล่องแคล่วเป็นลักษณะที่บอกความแตกต่างระหว่างนักอ่านเก่งกับนักอ่านไม่เก่งได้อย่างชัดเจน ส่วนการเว้นจังหวะวรรคตอนได้อย่างเหมาะสมนั้น ผู้อ่านต้องสามารถอ่านเป็นหน่วยความคิด (thought unit) ได้ นั่นคือเข้าใจ

โครงสร้างวลี ประโยค หากผู้อ่านอ่านคำได้รวดเร็วถูกต้องแต่อ่านในลักษณะที่ละคำ ผู้อ่านจะมีปัญหาเรื่องการทำความเข้าใจอย่างแน่นอน เพราะคำคำเดียวจะมีความหมายว่าอย่างไรขึ้นอยู่กับบริบทหรือความรอบข้าง เช่น การจะเห็นความหมายของคำว่า “bank” ในประโยค “My house is on the banks of the Choa Phraya river.” ผู้อ่านต้องดูหรืออ่านคำรอบข้างไปพร้อมๆ กัน คือ “the banks of the Choa Phraya river” จึงจะเห็นความหมายของ “bank” ได้ชัดเจน เราสามารถบอกได้ว่าผู้อ่านเว้นวรรคตอนได้ถูกต้องหรือไม่เมื่อผู้อ่านอ่านออกเสียง การเว้นวรรคตอนได้ถูกต้องทำให้เกิดความเข้าใจในการอ่าน การเว้นวรรคตอนผิดทำให้กระบวนการทำความเข้าใจจะถูกตะกุกตะกัก ไม่ราบรื่น หรืออาจทำให้เกิดความเข้าใจผิดในเรื่องที่อ่านได้

ส่วนประกอบทั้งสามคือ ความแม่นยำ ความรวดเร็วอย่างอัตโนมัติ และการเว้นวรรคอย่างถูกต้องเหมาะสมเป็นสิ่งที่ทำให้เกิดความคล่องแคล่วในการอ่านซึ่งนำไปสู่การอ่านด้วยความเข้าใจได้อย่างรวดเร็ว หากการอ่านไม่คล่องแคล่วกระบวนการทำความเข้าใจจะสะดุดและยากลำบาก ดังนั้นความคล่องแคล่วนี้เป็นสิ่งสำคัญมากในการอ่าน ผู้อ่านทุกคนสามารถมีความคล่องแคล่วได้โดยการฝึกฝน

ทักษะการอ่านวิพากวิจารณ์ (Critical Reading Skills) หมายถึงความสามารถในการวิเคราะห์ ประเมิน สังเคราะห์สิ่งที่ได้อ่านไป เป็นความสามารถในการมองเห็นความสัมพันธ์กันของความคิดและนำมาใช้ในการอ่าน

ในการอ่านแบบวิพากวิจารณ์ ผู้อ่านไม่ได้มองบทอ่านว่าเป็นเพียงตัวหนังสือที่บรรจุข้อมูลหรือความคิดเท่านั้น แต่มองว่าบทอ่านนั้นเป็นข้อมูลหรือความคิดที่ผู้เขียนคนหนึ่งลงมือเขียน ดังนั้นการอ่านบทอ่านคือการอ่านข้อมูลหรือความคิดที่เสนอโดยผู้เขียนคนหนึ่งหรือกลุ่มหนึ่ง และในการอ่านนอกจากผู้อ่านจะมองเห็นข้อมูล ความคิดของผู้เขียนแล้ว ผู้อ่านยังมองเห็นวิธีการนำเสนอของผู้เขียนด้วย เช่นมองเห็นการใช้รูปแบบการเปรียบเทียบความเหมือนหรือความต่าง การใช้วิธีการอธิบายเหตุและผล การใช้วิธีการแจกแจง และจากการมองเห็นข้อมูลและวิธีการเสนอข้อมูลนี้ ผู้อ่านสามารถตระหนักถึงความหมายหรือจุดประสงค์ที่แท้จริงของบทอ่าน

เมื่อผู้อ่านอ่านแบบวิพากวิจารณ์ ผู้อ่านสามารถวิเคราะห์หรือแยกแยะสิ่งที่อ่านได้นอกจากจะระบุ อธิบาย เข้าใจได้ถึงข้อมูล ข้อสรุป ทศนะ ข้อคิดเห็น ภาษาที่ผู้เขียนใช้แล้ว ผู้อ่านยังใช้ทักษะการคิดแบบวิพากวิจารณ์มาสังเคราะห์รวบรวมและประเมินสิ่งที่ได้จากบทอ่านนี้ว่าหากเป็นข้อมูลที่เป็นข้อเท็จจริงข้อเท็จจริงนั้นเป็นข้อเท็จจริงที่ถูกหรือผิด หากเป็นข้อสรุปและข้อคิดเห็น ข้อสรุปและข้อคิดเห็นนั้นเป็นที่น่าเชื่อถือหรือไม่ และที่สำคัญผู้อ่านจะตระหนัก

ถึงจุดมุ่งหมายที่แท้จริงของผู้เขียน และสามารถเขียนสรุปความเข้าใจและความคิดเห็นของตนเองเกี่ยวกับเรื่องที่ทำนนั้นออกมาได้

กิจกรรมการเรียนรู้ที่ 7

ตอบคำถามต่อไปนี้

1. ทักษะการอ่านหมายถึงอะไร

.....

2. ตัวอย่างของทักษะการอ่านคือ

.....

3. ทักษะใดที่เป็นพื้นฐานของทักษะการอ่านอื่นๆ

4. ส่วนประกอบสำคัญของทักษะความคล่องแคล่วคือ

.....

5. ทักษะการอ่านทำความเข้าใจคือความสามารถในการทำอะไร

.....

6. การวิเคราะห์ ประเมิน สรุปเป็นทักษะ

สรุป

โดยทั่วไปแนวคิดหรือทัศนคติที่มีต่อการอ่านมีผลต่อพฤติกรรมการอ่าน และเช่นเดียวกันการอ่านจะหมายความว่าอย่างไรนั้นขึ้นอยู่กับแต่ละบุคคลที่มีจุดประสงค์และอยู่ในสถานการณ์ที่แตกต่างกัน มีการศึกษาการเคลื่อนไหวของลูกตาขณะอ่านซึ่งจะมีลักษณะหยุดๆ เคลื่อนๆ และอาจมีการอ่านย้อนกลับด้วย ปัจจุบันผู้คนสนใจกับการอ่านตรงกระบวนการมากกว่าผลลัพธ์ เพราะทำให้มองเห็นแนวคิดที่มีต่อการอ่านได้ชัดเจนขึ้น มีการมองการอ่าน

เป็นกระบวนการแตกต่างกัน แต่มีความเห็นที่สอดคล้องกันว่าจุดมุ่งหมายขั้นสุดท้ายของการอ่านคือการได้รับความหมายจากสิ่งที่อ่าน จากแนวคิดเรื่องกระบวนการการอ่านมีการจัดรูปแบบการอ่านออก เป็น 3 รูปแบบ คือ top-down bottom-up และ interactive นอกจากนี้ผู้อ่านควรมีทักษะการอ่านเพื่อช่วยในการทำความเข้าใจหรือหาความหมายของบทอ่าน

ประเมินผลท้ายบท

ตอบคำถามต่อไปนี้โดยการอภิปราย

1. การอ่านหมายความว่าอะไร
 2. การมองการอ่านเป็นผลลัพธ์กับกระบวนการมีผลต่อผู้มองอย่างไร
 3. อธิบายกลไกการอ่าน
 4. นักศึกษาคิดว่ากระบวนการอ่านแบบไหนที่เป็นไปได้สำหรับตัวเองมากที่สุด
 5. นักศึกษาเข้าใจอย่างไรเกี่ยวกับการอ่านออกเสียง ถ้าผู้อ่านเข้าใจสิ่งที่อ่านล่วงหน้าก่อนออกเสียงคำนั้นออกมา
 6. นักศึกษาเข้าใจว่าอย่างไรกรณีที่ผู้อ่านอ่านทุกคำไปตามลำดับจากซ้ายไปขวา
- ~~การอ่านนั้นควรอ่าน นักศึกษาคิดว่าทักษะการอ่านแบบใดจำเป็นสำหรับนักศึกษามากที่สุด~~