

## บทที่ 3

### ความสำคัญในเรื่องการเน้นพยางค์ (stress) และทำนองเสียง (intonation)

เนื้อหาโดยสังเขป

1. ความสำคัญในเรื่องการเน้นพยางค์ (stress) ในการฟัง
2. ความสำคัญในเรื่องทำนองเสียง (intonation) ในการฟัง
3. ทำนองเสียงที่ใช้ในประโยคคำถาม
4. ทำนองเสียงที่ใช้ในประโยคคำถามประเภท tag question

จุดประสงค์

การลงเสียงหนักเบาในพยางค์ต่าง ๆ ของคำ หรือการเน้นพยางค์ (stress) และทำนองเสียง (intonation) มีความสำคัญมากในการฟังภาษาอังกฤษ คำอธิบายและแบบฝึกหัดที่ยกมานี้เป็นตัวอย่างและข้อสังเกตบางประการเพื่อให้นักศึกษาเห็นความสำคัญและสังเกตเมื่อฝึกฟังภาษาอังกฤษ รายละเอียดในเรื่องนี้ศึกษาได้จากตำรากระบวนวิชา EN 203 การออกเสียงภาษาอังกฤษ (English Pronunciation)

#### 1. ความสำคัญในเรื่องการเน้นพยางค์ (stress) ในการฟัง

นักศึกษาคงจะเคยทราบมาว่า ในภาษาอังกฤษ คำเดียว ๆ ที่มีหลายพยางค์จะลงเสียงหนักไม่เท่ากัน จะมีพยางค์เดียวที่ลงเสียงเน้นหนักที่สุด พยางค์นอกนั้นเป็นเสียงเบา มักจะออกเสียงเป็นเสียง / ə / เมื่อใดที่นักศึกษาฟังคำใดไม่เข้าใจ นอกจากจะไม่ทราบศัพท์คำนั้นแล้ว ที่สำคัญคือนักศึกษาออกเสียงคำนั้นผิด ไม่ตรงกับการออกเสียงของเจ้าของภาษา ปัญหาหนึ่ง คือ ลงเสียงหนักเบาผิดที่ ตัวอย่าง นักศึกษาพูดคำว่า sofa ว่า โซฟา แบบไทย โดยลงเสียงหนักที่พยางค์ท้ายว่า ฟา แบบไทย เมื่อนักศึกษาฟังคำนี้จากเจ้าของภาษาซึ่งเน้นเสียงหนักที่พยางค์แรก

ส่วนพยางค์ท้ายออกเสียงเบาจนแทบไม่ได้ยินจึงเป็น /fə/ ไม่ใช่ /fa/ นักศึกษาจึงไม่ทราบว่า ผู้พูดๆคำเดียวกันนี้ ถึงแม้จะรู้จักคำว่า sofa มาก่อน หรือคำว่า immediately นักศึกษามักลงเสียงหนักผิดพยางค์ คือ เน้นหนักที่พยางค์ diate เมื่อฟังคำนี้ซึ่งลงเสียงหนักที่ -me- ก็อาจนึกว่าเป็นคำอื่น ไม่ใช่คำที่รู้จักแล้ว ดังนั้นการออกเสียงคำต่างๆให้ถูกต้องว่าต้องลงเสียงเน้นหนักที่พยางค์ใด จึงมีความสำคัญอย่างยิ่งในการฝึกทักษะฟังให้เข้าใจ หากจำนวนคำที่นักศึกษาอ่านออกเสียงหนักเบาผิด ๆ มีมากเท่าใด ทักษะในการฟังคำเหล่านั้นให้เข้าใจก็จะยิ่งด้อยลงเท่านั้น นักศึกษาควรพยายามหาความรู้พื้นฐานในเรื่องนี้เพิ่มเติมด้วยตนเอง ตำรานี้จะไม่กล่าวถึงเรื่องการลงเสียงหนักเบาโดยละเอียด นักศึกษาควรมีความรู้พื้นฐานการออกเสียงมาแล้วจาก EN 203 การออกเสียงภาษาอังกฤษ (English Pronunciation)

เรื่องการเน้นพยางค์มีความสำคัญในระดับวลีและประโยคด้วย ก่อนที่จะกล่าวถึงการฟังวลีและประโยค จะได้กล่าวถึงประเภทของคำในภาษาอังกฤษซึ่งแบ่งเป็นสองประเภท คือ

1. Function words หรือ grammatical words
2. Content words หรือ lexical words

คำที่เป็น function words หรือ grammatical words ได้แก่คำที่ไม่มีความหมายสำคัญ ซึ่งได้แก่ article ( a, an, the, pronoun, he, she, it etc.) preposition ( in, on, at etc.) conjunction (and, or etc.) helping verbs ต่างๆ เช่น can, must, will etc. คำเหล่านี้ช่วยสื่อความหมายทางด้านไวยากรณ์เชื่อมโยงให้เกิดความหมายกว้างขวางขึ้น มิได้เป็นคำซึ่งมีความหมายสำคัญที่จะทำให้เข้าใจการสื่อความหมายของผู้พูดมากเท่ากับคำอีกประเภทหนึ่ง คือ content words

2. Content words หรือ lexical words เป็นคำสำคัญซึ่งทำให้ผู้ฟังทราบว่า ผู้พูดต้องการสื่อความหมายถึงสิ่งใด ว่าอย่างไร คำเหล่านี้ได้แก่ คำนาม (noun) คำกริยา (verb) คำคุณศัพท์ (adjective และ adverb) เป็นต้น

คำที่เป็น function words เช่น คำว่า the, on, in, he, who, to, of เป็นต้น เมื่ออยู่นาวลีหรือประโยคจะได้ยินเสียงเบา เพราะเป็นคำที่ไม่ลงเสียงเน้นหนัก เว้นแต่ ผู้พูดต้องการเน้นคำนั้นเป็นพิเศษซึ่งเป็นเรื่องของ contrastive stress นาวลี in the air, on the table, a pack of beef เป็นต้น คำหลักที่สื่อความหมาย คือคำว่า air, table, pack, beef มีเสียงหนัก ส่วน in, the on, a, of จะมีเสียงเบา ในประโยคก็เช่นกัน ตัวอย่าง I bought a pair of shoes. คำที่ขีดเส้นใต้ลงเสียงหนัก ส่วนคำว่า I, a และ of ลงเสียงเบา แต่ถ้าผู้พูดต้องการเน้นว่ารองเท้าหนึ่งคู่ a ก็เป็นคำที่ลงเสียงหนักได้ซึ่งเป็นเรื่องของ contrastive stress หรือในประโยค John will go to the library. เสียงที่เน้นหนักคือ John, go และ library คำว่า library จะได้ยินชัดที่พยางค์แรก คือ li ส่วน will, to, the ได้ยินเสียงเบา รวมความว่าคำที่สื่อความหมายสำคัญ (content words) เป็นคำที่ลงเสียงหนักในประโยค ส่วน function words ซึ่งเป็นคำที่ทำหน้าที่เชื่อมคำ content words มีเสียงเบา

ดังนั้น นักศึกษาจึงไม่จำเป็นต้องฟังจับคำได้ทุกคำ แต่คำสำคัญซึ่งมีความหมายหลักเป็นคำที่นักศึกษาต้องทราบ ทั้งนี้มีได้หมายความว่า function words ไม่มีความสำคัญ เมื่อผู้พูดสื่อความหมาย จะขาด function words ไม่ได้ Function words เป็นคำที่เชื่อมหรือแวดล้อมคำสำคัญ ๆ เพื่อให้ผู้พูดสื่อความคิดได้

Gillian Brown ผู้เชี่ยวชาญทางด้านภาษาศาสตร์กล่าวถึงความสำคัญในเรื่องนี้

ข้อความว่า

From the point of view of the comprehension of spoken English, the ability to identify stressed syllables and make intelligent guesses about the content of the message... is absolutely essential. (Brown 1977: 52)

จากคำพูดนี้แสดงว่า ถึงแม้นักศึกษาจะไม่สามารถฟังชัดเจนได้ทุกคำ แต่คำสำคัญ ๆ ซึ่งจะทำให้ทราบความหมายและความรู้เรื่องการใช้ในบางกรณีของ คำสำคัญมากซึ่งจะทำให้คาดคะเนความหมาย ได้อย่างมีเหตุผลว่าฟัง เรื่องที่มีเนื้อหาอะไร ตัวอย่าง ประโยคจากข่าว

Southern Yemen declared independence yesterday after more than two weeks of civil war.

ถึงแม้นักศึกษาจะฟังประโยคนี้ไม่ได้ทุกคำ แต่คำสำคัญซึ่งจะทำให้ทราบความหมาย ประโยคนี้ได้ คือคำว่า Yemen declared independence พร้อมกับความรู้ในเรื่องการออกเสียงหนัก-เบาของคำเหล่านี้ได้ถูกต้อง

แบบฝึกหัดที่ 1 เป็นการทบทวนความรู้เรื่อง stress ที่นักศึกษาเคยเรียนมาแล้ว นักศึกษาควรรอ่านออกเสียงด้วยตนเองก่อนแล้วจึงฟังเทียบกับเจ้าของภาษาเพื่อตรวจสอบว่าออกเสียงแต่ละคำถูกหรือไม่ หรือนักศึกษาอาจจะฟังเจ้าของภาษาอ่านแต่ละคำโดยที่ไม่ดูคำต่าง ๆ เพื่อทดสอบว่าทราบความหมายของแต่ละคำที่ได้ฟังหรือไม่ ถ้าไม่ทราบความหมาย เพราะเหตุใด เพราะไม่

ทราบศัพท์ หรือเพราะอ่านคาลงเสียงหนัก-เบาผิด

I. Put a stress on each word. After finishing, check the pronunciation from the tape.

- |             |                |                |                 |
|-------------|----------------|----------------|-----------------|
| 1. guitar   | 2. dial        | 3. nutrients   | 4. secretary    |
| 5. Italy    | 6. Italian     | 7. information | 8. psychiatrist |
| 9. motivate | 10. necessary  | 11. manager    | 12. salad       |
| 13. police  | 14. policeman  | 15. examine    | 16. determine   |
| 17. economy | 18. economics  | 19. relevant   | 20. ceramic     |
| 21. dessert | 22. desert (N) | 23. calendar   | 24. detergent   |
| 25. button  | 26. flower     | 27. attack     | 28. possibility |
| 29. Japan   | 30. Japanese   |                |                 |

แบบฝึกหัดที่ 2 คำ ๆ เดียวกันซึ่งมีสองพยางค์ลงเสียงหนักต่างพยางค์กัน แสดงถึงคำที่มีหน้าที่ต่างกัน คำนามลงเสียงหนักที่พยางค์แรก คำที่ลงเสียงหนักพยางค์หลังเป็นคำกริยา คำเหล่านี้สะกดเหมือนกันทั้งคำนามและคำกริยา ได้แก่ present, produce, progress, import, object, record, conduct, suspect, subject

II. You will hear the words written exactly the same but pronounced with different stress. The word used as a verb has a stress on the second syllable, a noun on the first syllable. Write the stress on the word you hear.

object      produce      present      record      import      export

object      present      record      produce

Contrastive stress คือการลงเสียงหนักคำใดคำหนึ่งเพื่อเน้นความหมาย ตามปกติในประโยค John waited for the bus about ten minutes. คำที่ลงเสียงหนัก คือ John, waited, bus, ten, minutes มีผู้ถามว่าจอห์นรอรถเมล์มากกว่าสิบนาทีหรือ ผู้ตอบต้องการเน้นว่าจอห์นคอยรถประมาณสิบนาที ผู้พูดเน้นคำว่า about โดยลงเสียงหนักที่คำนี้เป็นพิเศษ

III. Underline the word in each sentence that has the significant stress. The same sentence will be heard.

1. Tony called her Saturday morning.
2. Tony called her Saturday morning.
3. Tony called her Saturday morning.
4. Tony called her Saturday morning.
5. Tony called her Saturday morning.

2. ความสำคัญเรื่องทำนองเสียง (intonation) ในการฟัง

ทำนองเสียงหรือการให้เสียงสูง-ต่ำขาดไม่ได้ในภาษาพูด ผู้ฟังจะสังเกตได้ว่าทำนองเสียงสื่อความหมายและอารมณ์ของผู้พูดด้วย ผู้ฟังประโยคบอกเล่าจะสังเกตว่าลงเสียงต่ำท้ายประโยค เช่น John mailed the letter. ประโยคคำถามประเภท

Yes-no question ขึ้นเสียงสูงท้ายประโยค เช่น Have you been to the fair?  
ประโยคคำถามประเภท WH ลงเสียงต่ำท้ายประโยค เช่น When did you go there?  
ประโยคบอกเล่ายาว ๆ เช่น Tokyo was rocked on Friday/ by an earthquake/  
measuring 4.1 on the Richter Scale/, an official of the Japanese  
Meteorology Agency said./

ผู้พูดได้พูดประโยคข้างต้นนี้ยาวไปจนจบประโยคโดยไม่หยุดหายใจ แต่จะแบ่งเป็น  
ช่วง ๆ ดังที่ท่าเครื่องหมาย / ไว้ คือหลังคำว่า Friday, earthquake, Scale ลงเสียง  
ต่ำแต่ไม่ต่ำเท่ากับระดับเสียงต่ำที่เป็น falling intonation แต่ละช่วงจะเป็นท่อนองเสียง  
/2 3 2/ หรือจบลงด้วย pitch ระดับ /2/ เมื่อจบประโยคตรงคำว่า said จะลงเสียง  
pitch /1/ ผู้ฟังจะทราบได้ว่าจบข้อความสมบูรณ์ตอนใดเมื่อได้ยินท่อนองเสียง /2 3 1/  
แบบฝึกหัดต่อไปในบทนี้เป็น การทบทวนเรื่องท่อนองเสียงที่นักศึกษาเคยทราบมาแล้ว

### 3. ท่อนองเสียงที่ใช้ในประโยคคำถาม

คำถามประเภท yes-no ใช้เสียงสูง (rising intonation) ท้ายประโยค  
ส่วนคำถามประเภท WH ใช้เสียงต่ำ (falling intonation) ท้ายประโยค ถ้าเปลี่ยน  
ประโยคคำถามประเภท WH เป็น indirect โดยใช้เป็นประโยคคำถามประเภท Yes-no  
ประโยคคำถามนั้นจะขึ้นเสียงสูงท้ายประโยค (rising intonation) ตามหลักของท่อนอง  
เสียงที่ใช้ในประโยคคำถามประเภท Yes-no ดังตัวอย่างต่อไปนี้

Rising intonation is used with yes-no questions, for  
example:-

1. Do you want some coffee? ↗

2. Will you be there soon? ↗
3. Are they dancing? ↗
4. Does she like shopping? ↗

Falling intonation is used with WH questions, for example:-

1. Where is he? ↓
2. Who is the writer? ↓
3. What do you call that? ↓
4. When will we meet again? ↓
5. Whom did you see yesterday? ↓

If you change the questions into indirect speech, the intonation is different from WH questions, for example:-

1. Where is the post office? ↓  
Would you tell me where the post office is? ↗
2. Where can I get this? ↓  
Do you know where I can get this? ↗
3. Who did it? ↓  
Do you know who did it? ↗
4. When will we meet? ↓  
Do you know when we will meet? ↗

ตามปกติประโยคบอกเล่าใช้เสียงต่ำ (falling intonation) เมื่อจบประโยค แต่ประโยคบอกเล่าอาจใช้เสียงสูง (rising intonation) เพื่อแสดงความสงสัยหรือประหลาดใจ



ผู้พูดอาจพูดทวนคำพูดที่ได้ยินมาเพื่อยืนยันว่าได้ยินอย่างนั้นแน่ ๆ โดยปกติถ้าผู้พูดใช้ rising intonation แสดงว่าผู้พูดต้องการคำตอบ Yes หรือ No จากตัวอย่างต่อไปนี้ ในประโยคที่ 2 และ 3 Sorry? / หรือ Pardon? / ใช้เสียงสูง (rising intonation) แสดงว่าผู้พูดฟังไม่ชัดเจนต้องการให้ทวนซ้ำอีกครั้ง แต่ในข้อ 3 คำว่า Sorry \ และ Pardon \ ใช้เสียงต่ำ (falling intonation) ผู้พูดขังได้ถามแต่กลับทวนขอโทษ จึงลงเสียงต่ำ

Affirmative sentences can have rising intonation to indicate surprise. Usually the rising intonation needs response. For example:-

1. He said you told a lie.

Me? ↗

2. He's leaving for Paris tomorrow.

Sorry? ↗ or Pardon? ↗

3. You stepped on my toe.

Sorry. \ or Pardon. \

จากประโยคบอกเล่า ผู้พูดอาจกล่าวข้อความที่ได้ยินซ้ำเพื่อเป็นการทวนให้แน่ใจว่าได้ยินอย่างนั้นจริง ๆ โดยใช้เสียงสูง (rising intonation) การใช้เสียงสูง (rising intonation) เป็นการแสดงว่าผู้พูดต้องการคำตอบ ผู้พูดไม่จำเป็นต้องเปลี่ยนประโยคบอกเล่าเป็นประโยคคำถาม ประโยคบอกเล่าขึ้นเสียงสูงเป็นคำถามได้ ดังตัวอย่างข้อ 1-5

Affirmative sentences with rising intonation are sometimes the repetition of what the speaker said before, usually to confirm what the hearer hears, for example:-

1. He wants all of these. ↓

He wants all of these? ↗

2. I told you to wait till I come. Got it? ↗

3. I've talked to her. ↓

You've talked to her? ↗

4. I don't like it. ↓

You don't like it? ↗

5. I can't do it. ↓

You can't do it? ↗

IV. Put the arrow down for falling intonation and up when you hear rising intonation.

1. Have to finish it before noon.
2. It doesn't matter when it arrives.
3. You must be ready at eight.
4. The key is lost.
5. I'll repeat that again.

6. It won't be any trouble to you.
7. Do you know where they are going?
8. You need some water.
9. Would you tell me when it begins?
10. Wait here for five minutes.

4. ท่วงเสียงที่ใช้ในประโยคคำถามประเภท tag

ท่วงเสียงในประโยคคำถามประเภท tag มีสามประเภท คือ

1. ประโยคบอกเล่า + tag ปฏิเสธ    **ขึ้นเสียงสูง** (rising intonation)  
 ประโยคปฏิเสธ + tag บอกเล่า    **ขึ้นเสียงสูง** (rising intonation)  
 แสดงว่าผู้ถามไม่ทราบคำตอบ เหมือนกับประโยคคำถามธรรมดา เช่น Did she leave for Chiangmai? ผู้ถามไม่ทราบเลยว่าเธอไปเชียงใหม่หรือไม่
2. เหมือนกับข้อที่ 1 ต่างกันที่ผู้ใช้เสียงต่ำ (falling intonation) แสดงว่าผู้พูดแน่ใจกว่าผู้ใช้เสียงสูง (rising intonation) จากประโยคในข้อ 1 ผู้พูดค่อนข้างแน่ใจว่าเธอไปเชียงใหม่
3. ประโยคบอกเล่า + tag บอกเล่า    **ขึ้นเสียงสูง** แสดงว่าผู้พูดไม่เชื่อมั่นสิ่งที่ตนพูด  
 She has finished her work, has she? / แสดงว่าผู้พูดไม่เชื่อว่าเธอทำงานเสร็จแล้ว

Tag questions There are three types of tag questions.

1. Affirmative sentence and negative tag question

Negative sentence and affirmative tag question

This type with rising intonation means the speaker does not know the answer to his/her question. for example:-

She left for Chiengmai, didn't she? ↗

She didn't leave for Chiengmai, did she? ↗

2. The same as number 1 but falling intonation means the speaker is more sure of the answer than when using rising intonation, for example:-

She left for Chiengmai, didn't she? ↓

She didn't leave for Chiengmai, did she? ↓

3. Affirmative sentence and affirmative tag question with rising intonation means the speaker does not believe the statement he/she made.

She has finished her work, has she? ↗

means the speaker does not believe that she has finished her work.

There is enough food, is there? ↗

means the speaker does not believe there is enough food.

V. Write down which type of tag questions you hear.

1. She went to the movie, did she?
2. You want to stop for a drink, do you?
3. You won't do it, will you?
4. She has gone back home, hasn't she?
5. He can do it, can't he?
6. Mary flew to London, didn't she?

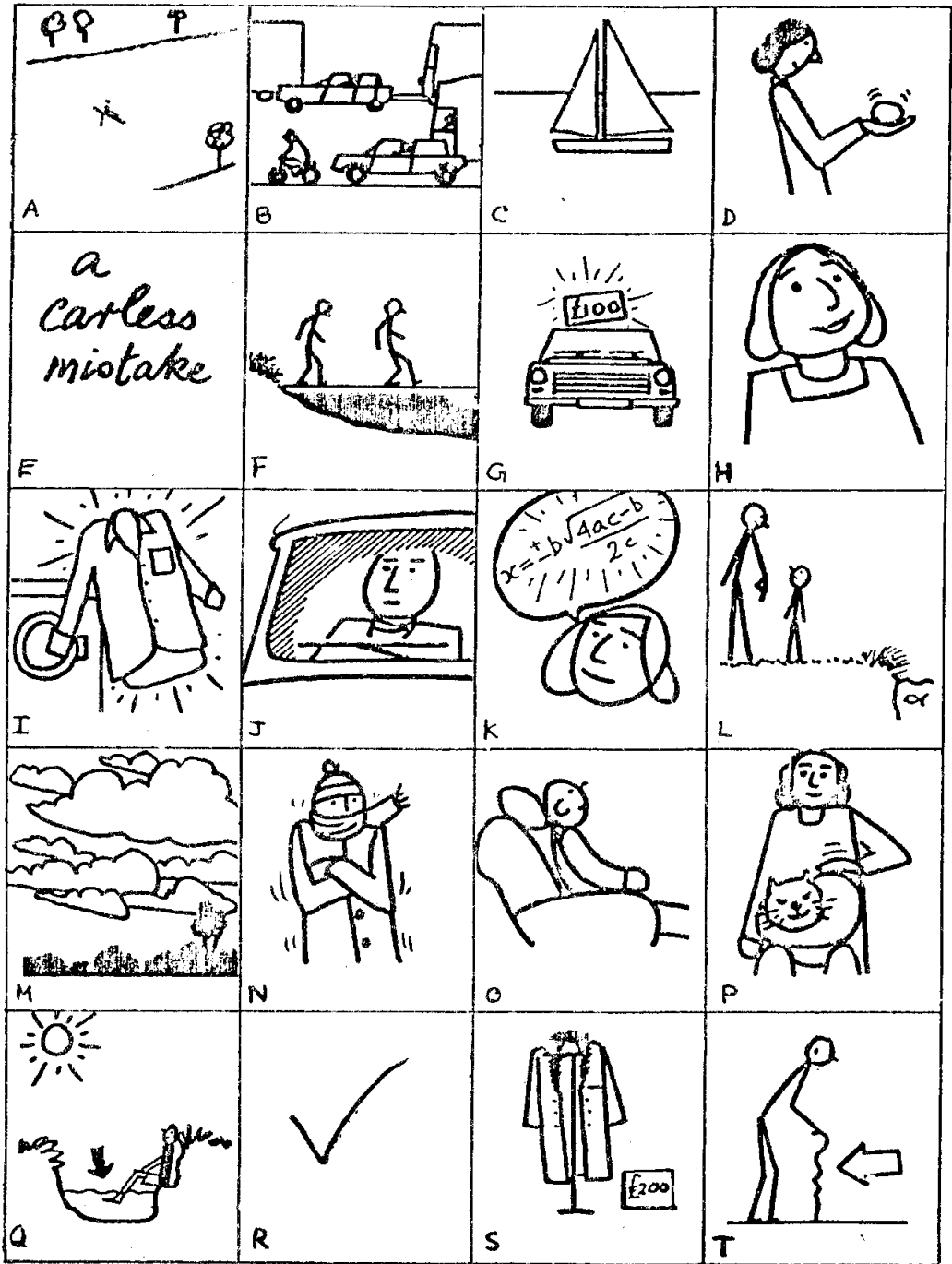
แบบฝึกหัดที่ 6 ให้นักศึกษาสังเกตการใช้ stress และ intonation จากการฟังประโยค และเขียนลงใบว่าเนื้อหาประโยคที่ฟังตรงกับภาพใด

In the following exercises , notice the stresses and intonation.

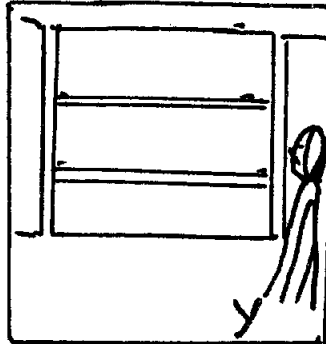
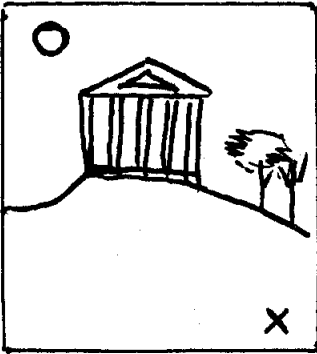
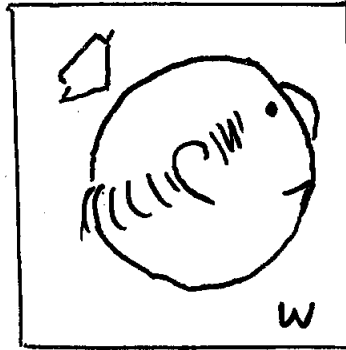
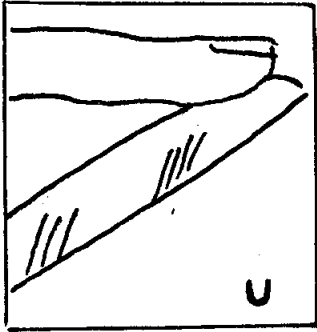
Now listen to what I read and match the number of the sentence you hear and the picture. The key word to help you match the picture and the sentences is the adjective. For example, if I read sentence 1:

1. Jim is very cold; he has wrapped himself up.

Here sentence (1) matches picture (N)



Number 21-24



แบบฝึกหัดที่ 7 จุดประสงค์เดียวกับแบบฝึกหัดสุดท้ายในบทที่ 2 เพื่อให้นักศึกษาสรุปเนื้อหาที่ฟังเป็นการฝึก inference understanding

You will hear short conversations between two people. After each, answer the following questions.

1. Where might this conversation take place?
2. What might be the situation?

1.

2.

3.

4.

5.

6.

7.