



## โครงสร้างเนื้อหา

1. การเขียนอนุเฉทเชิงบรรยาย (narration)
  - 1.1 ตัวเอกของเรื่อง (major characters)
  - 1.2 โครงเรื่อง (plot)
  - 1.3 หัวข้อและความคิดหลัก (topic and main idea)
  - 1.4 ประโยคนำอนุเฉท (introductory sentence)
  - 1.5 กริยา (verb)
  - 1.6 คำเชื่อม (transitions)
  - 1.7 ประโยคสรุป (conclusion)

## สาระสำคัญ

การเขียนอนุเฉทในเชิงบรรยายจะเริ่มจากหัวข้อ ความคิดหลัก ประโยคนำอนุเฉท คำกริยา เอกภาพ การเรียงลำดับประโยคสนับสนุน คำเชื่อม และประโยคสรุปความคิดในอนุเฉท

## จุดประสงค์การเรียนรู้

- หลังจากศึกษาบทที่ 4 แล้ว นักศึกษาสามารถ
1. บอกได้ว่าหัวข้อใดเหมาะแก่การเขียนอนุเฉทเชิงบรรยาย
  2. บอกได้ว่าความคิดหลักแบบใดเหมาะแก่การเขียนอนุเฉทเชิงบรรยาย
  3. เขียน Topic sentence ให้เป็นประโยคนำของอนุเฉทเชิงบรรยายได้
  4. เขียนประโยคสนับสนุนของอนุเฉทเชิงบรรยายได้
  5. เรียงลำดับประโยคสนับสนุนของอนุเฉทเชิงบรรยายได้
  6. เลือกใช้คำเชื่อมได้อย่างถูกต้อง
  7. เขียนประโยคสรุปของอนุเฉทได้
  8. เขียนอนุเฉทเชิงบรรยายได้

นักศึกษาได้เรียนรู้เกี่ยวกับรูปแบบของอนุเจต อนุเจตแบบต่าง ๆ และแนวการเขียนอนุเจตแบบต่าง ๆ ในตอนที่ 1 แต่ในตอนที่ 2 นี้ นักศึกษาจะเริ่มฝึกเขียนอนุเจตเชิงบรรยายและอนุเจตเชิงพรรณนาแบบต่าง ๆ นั้นด้วยตนเอง

## 1. การเขียนอนุเจตเชิงบรรยาย (Narration)

คือการที่ผู้เขียนอธิบายหรือพิสูจน์ความคิดหลัก โดยการเล่าเรื่อง ดังนั้น เมื่อก้าวถึง Narration ให้นักถึงเรื่อง (Story) ซึ่งมีลักษณะดังนี้

### 1. ตัวเอกของเรื่อง (Major characters)

ตามปกติในเรื่องหนึ่งจะมีตัวเอกได้หนึ่งหรือสองตัวเท่านั้น และมีตัวประกอบอีกหลาย ๆ ตัว เพื่อเสริมให้ตัวเอกของเรื่องดำเนินเรื่องไปได้ ดังนั้น ถ้าจะเขียนเกี่ยวกับ Ramkhamhaeng University Students หรือ People นักศึกษาจะทำการเขียนเชิงบรรยายนี้ไม่ได้เพราะไม่มีตัวเอก เนื่องจากทุกคนมีบทบาทเสมอกันหมด

### 2. โครงเรื่อง (Plot)

เรื่องต้องมีโครงเรื่อง เรื่องราวจะเกิดขึ้นในเวลาหนึ่งเวลาใด และมีเหตุการณ์หลาย ๆ เหตุการณ์เกิดขึ้นกับตัวเอกของเรื่อง เหตุการณ์เหล่านั้นจะดำเนินต่อไปอย่างเข้มข้นจนถึงจุด ๆ หนึ่งที่เรียกว่า Climax จากนั้นเรื่องราวจะคลี่คลายออกจนในที่สุดเรื่องก็จบลง เหตุการณ์ที่เกิดขึ้นในเรื่องนี้จะ เป็นไปตามลำดับเวลา คือ Chronological Order

## 2. หัวข้อและความคิดหลัก

หัวข้อและความคิดหลักของการเขียนเชิงบรรยายมี 2 แบบคือ

1. ถ้าอนุเจตไม่ได้เกี่ยวข้องกับหรือกล่าวถึงบุคคลหนึ่งบุคคลใด หรือสิ่งหนึ่งสิ่งใด โดยเฉพาะแล้ว หัวเรื่องอาจเป็น Gerund<sup>1</sup> หรือ Infinitive<sup>2</sup> เช่น

Topic	: Crossing the Street
Main Idea	: Crossing the street may be very dangerous.
Topic	: Going to the Beach
Main Idea	: Going to the beach is an exciting experience.
Topic	: To Make a Speech
Main Idea	: To make a speech is terrifying.

<sup>1</sup> Gerund หมายถึง กริยาในรูป -ing ที่ทำหน้าที่เหมือนคำนาม

<sup>2</sup> Infinitive หมายถึง กริยาที่มี to นำหน้า และทำหน้าที่เหมือนคำนาม

2. ถ้าอนุเจตเกี่ยวกับบุคคลหนึ่งบุคคลใดหรือสิ่งหนึ่งสิ่งใดโดยเฉพาะแล้ว หัวข้อ  
 อาจจะเป็นชื่อของบุคคลผู้นั้นหรือสิ่งนั้น แล้วเนื้อเรื่องจะพิสูจน์สิ่งที่อยู่ในความคิดหลัก เช่น

Topic	: King Ramkhamhaeng
Main Idea	: King Ramkhamhaeng was a very kind king.
Topic	: Sot Chitrlada
Main Idea	: Sot Chitrlada has had an exciting life.
Topic	: M. L. Kukrit Pramoj
Main Idea	: M. L. Kukrit Pramoj is a very generous man.

### 3. ประโยคนำอนุเจต (Introductory Sentence)

ประโยคนำอนุเจตมีความสำคัญมากเพราะนอกจากจะกำหนดความคิดในอนุเจต  
 แล้วยังเป็นการปูพื้นให้ผู้อ่านได้รู้เป็นแนวทางว่าเขาจะได้พบอะไรบ้างในอนุเจตนั้น ๆ เมื่อเรา  
 เขียนอนุเจตเชิงบรรยายควรจะระบุว่าเหตุการณ์ที่เขียนถึงนั้นเกิดที่ใด (Where) และเมื่อไร  
 (When)

Where นั้นหมายถึง ในห้อง นอกบ้าน หรือสถานที่ซึ่งเหตุการณ์นั้นเกิดขึ้น

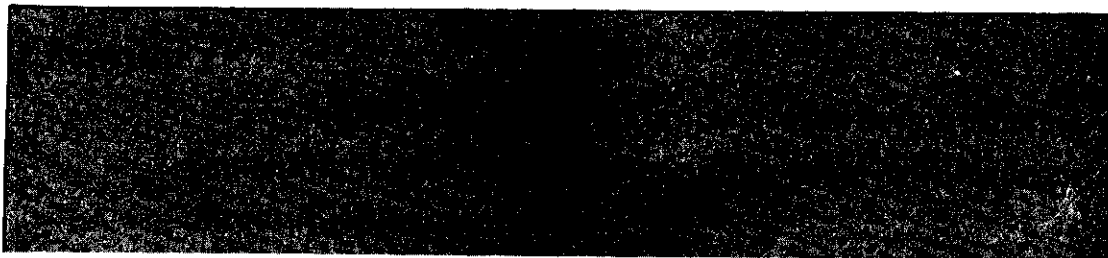
When ไม่ได้หมายถึงวันที่แต่หมายถึงฤดูกาล หรือเดือนส่วนใดของวัน หรือวันใด

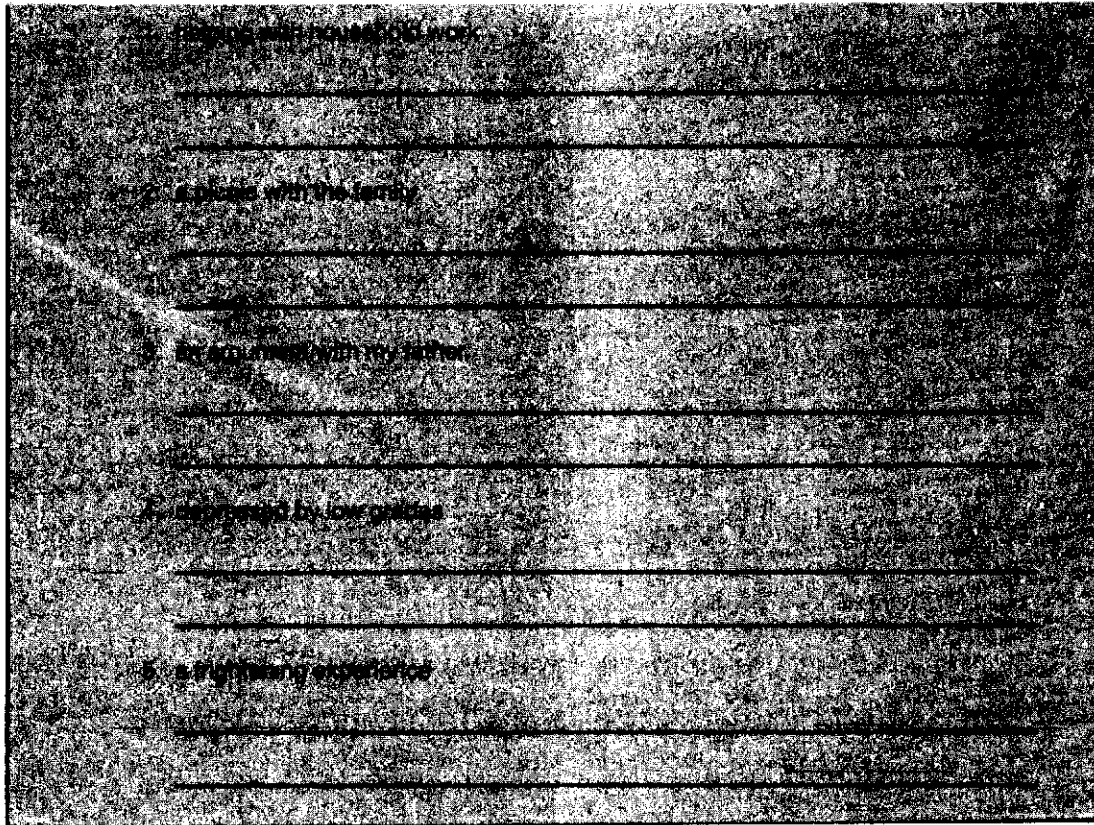
ในสัปดาห์

บางครั้งการใส่ สี เสียง และสัมผัสเข้าในการเขียนจะช่วยให้ Where และ When มีชีวิต  
 ชีวขึ้น เช่น

Topic : Driving with the Family

ประโยคนำอนุเจต : *I always feel great when my father lets me drive with the  
 family in our blue Ford to Pattaya every Saturday morning.*





#### 4. กริยา (Verb)

กริยาของอนุเจตเชิงบรรยายนี้มีโอกาสเป็นได้ 2 แบบคือ Simple past ถ้าเหตุการณ์เกิดขึ้นในเวลาหนึ่งเวลาใดโดยเฉพาะในอดีตกาล และจะเป็น Simple present เมื่อหัวข้อเป็นชื่อละครหรือภาพยนตร์ เพราะว่าเหตุการณ์เกิดขึ้นซ้ำแล้วซ้ำอีก

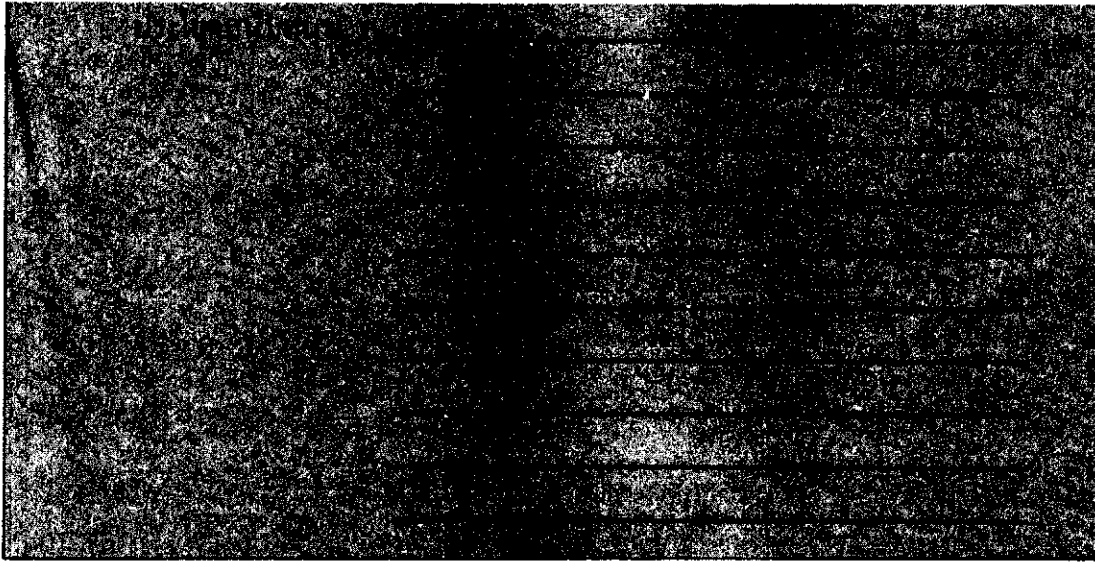
กริยาส่วนใหญ่จะเป็น Active verbs เนื่องจากตัวละครต้องทำกริยาอาการอยู่ตลอดเวลา เพื่อที่จะให้เรื่องดำเนินไปได้ ดังนั้น จะมีกริยาประเภท to be หรือ to have น้อยที่สุดในอนุเจตประเภทนี้และถ้ามีก็จะเอาไว้ในอนุประโยครอง (Subordinate Clause)

**กิจกรรมที่ 2**

ให้นักศึกษาเลือกประโยคนำอนุเจตในกิจกรรม 1 แล้ว เขียนประโยคสนับสนุนเชิงบรรยายมา 5 ประโยค โดยให้มี active verbs อยู่ในประโยคเหล่านั้น

ประโยคนำอนุเจต \_\_\_\_\_

\_\_\_\_\_



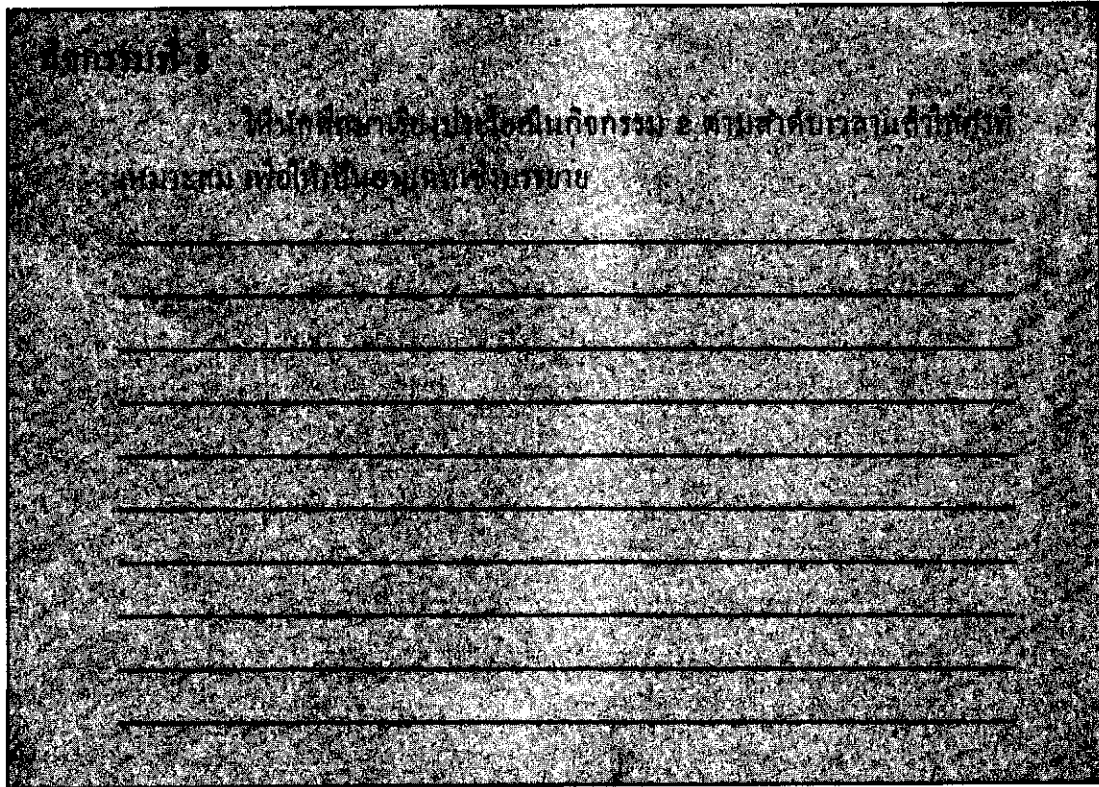
## 5. คำเชื่อม

การใช้คำเชื่อมเชื่อมคำ วลี หรือ ประโยคนั้นเพื่อทำให้ความคิดในอนุเจตนั้นมีความต่อเนื่องกัน อ่านได้เข้าใจง่าย เนื่องจากการเรียงลำดับประโยคเป็นแบบ Chronological - Order ตัวอย่างคำเชื่อมบอกเวลา

later on	suddenly	former
afterward	now	later
years ago	some time later	in the first place
earlier	in the first place	in the next place
before	once	further
next	often	furthermore
first	yesterday	meanwhile
third	tomorrow	previously
thereafter	then	when
	in the past	at last

คำเหล่านี้ช่วยให้ผู้อ่านนึกถึงความคิดซึ่งนำมาก่อนหน้านี และช่วยให้ผู้อ่านเห็นชัดว่าความคิดนั้นเป็นความคิดที่เท่าใดในอนุเจต

การทำให้ความคิดต่อเนื่องกันอาจทำได้ด้วยการรวมประโยคเข้าด้วยกันแบบ compound sentence โดยใช้ coordinators ดังนี้ and, but, for, or, nor, yet หรืออาจทำให้เป็นประโยคแบบ complex sentence โดยมี subordinators เป็นตัวเชื่อมก็ได้

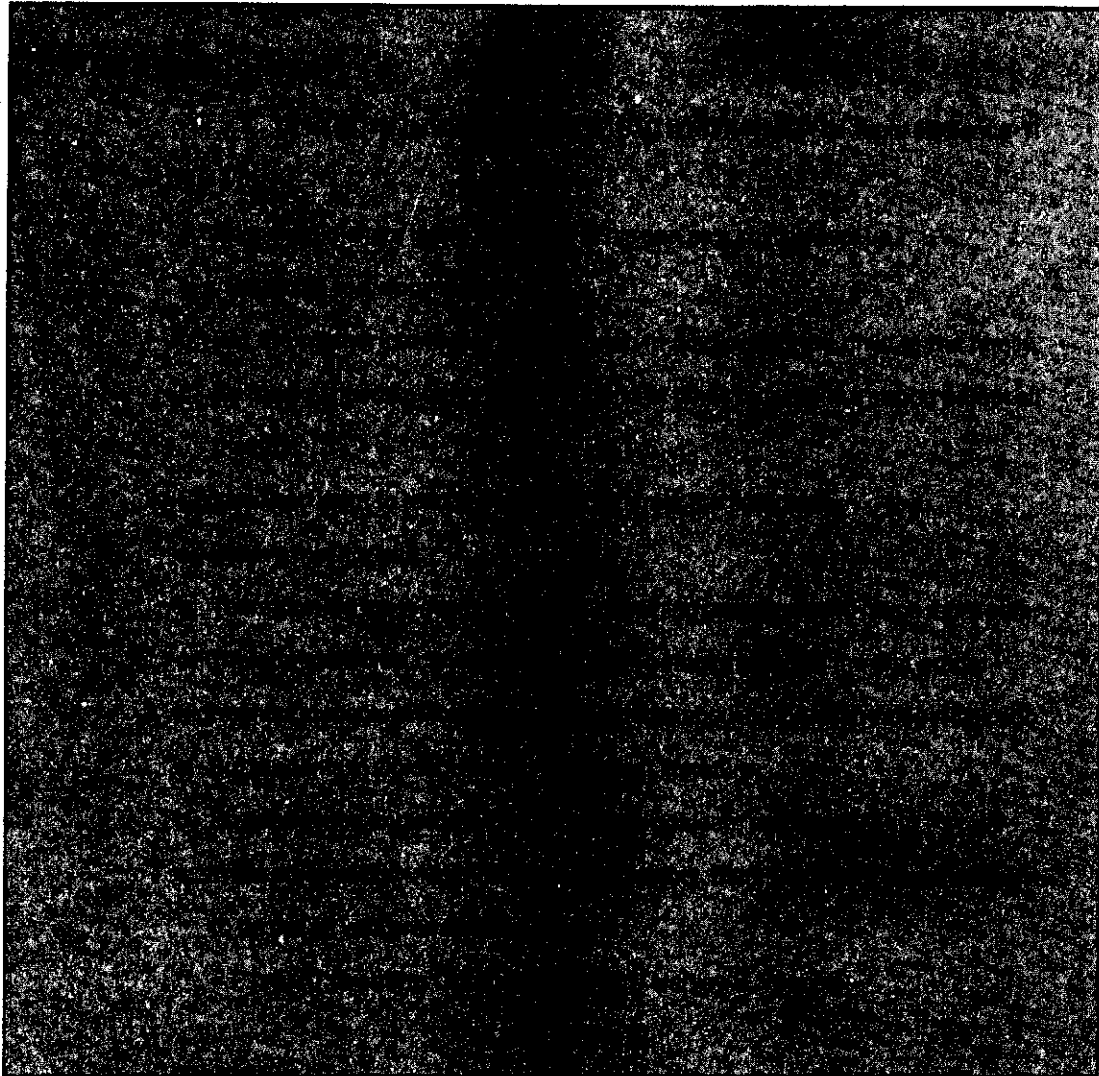


## 6. ประโยคสรุป

สิ่งสำคัญประการสุดท้ายที่จะลืมเสียไม่ได้ในการเขียนอนุচ্ছেทคือ การจบอนุচ্ছেทเนื่องจากอนุচ্ছেทต้องมีความสมบูรณ์ในตัวเอง ดังนั้น ต้องมีสิ่งที่ชี้บ่งว่า การอธิบายหรือพิสูจน์ความคิดในอนุচ্ছেทนั้นสิ้นสุดลงแล้ว แต่ไม่ใช่ลักษณะที่ว่าผู้เขียนหมดภูมิที่จะพูดถึงสิ่งนั้นแล้ว การจบอนุচ্ছেทจะทำได้ในประโยคสุดท้ายประโยคเดียว แต่ถ้าอนุচ্ছেทนั้นยาวก็อาจเป็น 2-3 ประโยคแต่ไม่ควรมากเกินไป

ประโยคซึ่งใช้สำหรับจบอนุচ্ছেทควรมีลักษณะดังนี้

1. ไม่ทิ้งความสงสัยไว้ในใจของผู้อ่านเมื่ออ่านจบอนุচ্ছেทแล้ว
2. ให้ผู้อ่านรู้สึกที่เราได้ทำสิ่งซึ่งเราได้ตั้งใจจะทำสำเร็จแล้ว
3. ต้องทำหน้าที่
  - ก. กล่าวถึงความคิดหลักซึ่งอยู่ใน topic sentence
  - ข. กล่าวถึงหัวข้อย่อยโดยย่อ
  - ค. ให้ความประทับใจในประสบการณ์ที่กล่าวถึง
4. ใช้คำเชื่อม therefore, as a result, consequently ช่วย
5. เป็นประโยคสรุปที่เหมาะสมกับน้ำเสียง (tone) ในอนุচ্ছেท



การเขียนอนุเฉทกระทำได้หลายแบบ และการจะเลือกว่าวิธีการใดเหมาะสมกับหัวข้อเรื่องหรือไม่ หรือเหมาะสมกับการอธิบายหรือพิสูจน์ความคิดหลักของอนุเฉทหรือไม่เพียงใดนั้นไม่ง่ายนัก

การเขียนอนุเฉทเชิงบรรยาย คือการที่ผู้เขียนเล่าเรื่องเพื่ออธิบายหรือพิสูจน์ความคิดหลักของอนุเฉท ดังนั้น จึงต้องกำหนดตัวเอกของเรื่องขึ้นมาก่อน แล้วจึงกำหนดทิศทางว่าจะเขียนไปในด้านใดจึงจะใช้วิธีการเขียนเชิงบรรยายได้ การบรรยายเหตุการณ์เป็นไปตาม Chronological Order และเนื่องจากอนุเฉทต้องมีความสมบูรณ์ในตัวเอง ก็ต้องไม่ทิ้งความสงสัยไว้ในใจของผู้อ่านเมื่ออ่านจบแล้ว ประโยคสรุปที่เหมาะสมจึงมีบทบาทที่สำคัญเช่นกัน



### Henry VIII

Henry VIII married Ann Boleyn in 1533. She was a very beautiful woman, but she did not bear him any sons either. So Henry was very angry and he sent her to the Tower. They cut off her head in 1536.

Henry VIII married Catherine Parr in 1542. She had black hair and blue eyes. She was his sixth wife and he was her third husband. She died in 1548; she was still his wife.

Henry VIII married Catherine of Aragon. She was a very beautiful woman, but she gave him only a daughter, and no sons. So Henry was very angry and he sent her to the Tower. They cut off her head in 1533.

Henry VIII married Catherine Howard. She was 21 years old with brown eyes and dark hair. However, there were bad rumours about her. So Henry was very angry, so Henry sent her to the Tower. They cut off her head in 1542.

Henry VIII has many wives because he wanted his family to rule England after his death so he needed a son.

Henry VIII married Jane Seymour, a kind, quiet woman. She gave Henry a son and he later became Edward VI. Unfortunately, Jane Seymour herself died in 1537.

Henry VIII married Anne of Cleves. She was young, but she was not very beautiful. Henry was not happy, so he divorced her in 1540.

(จาก Writing in English Book 2 โดย Anita Pincas และคณะ)