

หมายเหตุ มหาวิทยาลัยสุโขทัยธรรมาธิราช รับเฉพาะผู้มีงานซึ่งเป็นครูประจำการ และบุคลากรทางการศึกษาเข้าศึกษาในสาขาศึกษาศาสตร์

(ทบวงมหาวิทยาลัย. ศูนย์พัฒนาศึกษาแห่งชาติของประเทศไทย, 2529 : น.15-18)

## 2.8 หลักสูตรการฝึกหัดครูการศึกษาพิเศษ

### หลักสูตรการศึกษานិเทศของกรมการฝึกหัดครู

กรมการฝึกหัดครูมีวิทยาลัยครูในสังกัดจำนวน 32 แห่งซึ่งกระจายอยู่ตามภูมิภาคต่าง ๆ  
ดังนี้

(1) ในกรุงเทพฯ	จำนวน	6 วิทยาลัย
(2) ในภาคกลาง	จำนวน	5 วิทยาลัย
(3) ในภาคตะวันตก	จำนวน	4 วิทยาลัย
(4) ในภาคใต้	จำนวน	5 วิทยาลัย
(5) ในภาคตะวันออกเฉียงเหนือ	จำนวน	8 วิทยาลัย
(6) ในภาคเหนือ	จำนวน	8 วิทยาลัย

กรมการฝึกหัดครูได้จัดให้เปิดการสอนหลักสูตรวิชาเอกการศึกษานิเทศ โดยมีวัตถุประสงค์ดังนี้ :

- (1) เพื่อส่งเสริมความรู้และความเข้าใจวิชาการศึกษาพิเศษ
- (2) เพื่อส่งเสริมการวิจัยและการศึกษาเกี่ยวกับเด็กพิเศษ
- (3) เพื่อส่งเสริมความรู้และทักษะการสอนเด็กพิเศษ
- (4) เพื่อให้เกิดความเข้าใจในปัญหาต่าง ๆ ของเด็กพิเศษ อันจะนำไปสู่การให้การช่วยเหลือเด็กพิเศษ โดยกระบวนการแนะแนวและการให้คำปรึกษา
- (5) เพื่อจัดกิจกรรมการเรียนการสอนและกิจกรรมอื่น ๆ ที่สัมพันธ์กับการสอนเด็กพิเศษ

- (6) เพื่อเตรียมประสบการณ์การจัดกิจกรรมการเรียนการสอน และการบริหารโรงเรียนให้สอดคล้องกับความต้องการของเด็กพิเศษ
- (7) เพื่อเตรียมความรู้พื้นฐาน และการฝึกปฏิบัติงานด้านการแนะแนว และการอาชีพสำหรับเด็กพิเศษ

หลักสูตรการศึกษานិเทศของวิทยาลัยครู ในสังกัดกรมการฝึกหัดครู มีทั้งในระดับประกาศนียบัตรวิชาการศึกษาชั้นสูง และระดับปริญญาตรี สำหรับหลักสูตรการศึกษานิเทศของวิทยาลัยครูส่วนตลิตนั้น นอกจากจะมีวิชาเอกการศึกษานิเทศแล้ว นักศึกษายังสามารถเลือกเรียนรายวิชาต่าง ๆ ในหลักสูตรการศึกษานิเทศเป็นวิชาเลือกเสรี วิชาโท และวิชาเอก หลักสูตรเน้นหลักการสอนเด็กพิการทางการได้ยิน และการให้ความรู้ทั่วไปเกี่ยวกับเด็กพิเศษอื่น ๆ ที่เกี่ยวข้อง

#### หลักสูตรการศึกษานิเทศของทบวงมหาวิทยาลัย

ทบวงมหาวิทยาลัยมีมหาวิทยาลัยในสังกัด 4 แห่งที่ผลิตบุคลากรและครูที่เกี่ยวข้องกับการศึกษานิเทศ ดังรายละเอียดต่อไปนี้

#### มหาวิทยาลัยที่ฝึกหัดบุคลากรและครูที่เกี่ยวข้องกับการศึกษานิเทศ

มหาวิทยาลัย	หลักสูตร	แผนการสอน	จำนวนผู้สำเร็จการศึกษาโดยเฉลี่ยแต่ละปี 2525-2529	ปีที่เริ่มผลิต
มหาวิทยาลัยศรีนครินทรวิโรฒ	ความผิดปกติทางการพูด	ปริญญาโท	5-10 คน	2517
จุฬาลงกรณ์มหาวิทยาลัย	การศึกษานิเทศ	ปริญญาตรี	15-20 คน	2520
มหาวิทยาลัยมหิดล	ความผิดปกติในการสื่อความหมาย	ปริญญาโท	5-10 คน	2520
มหาวิทยาลัยเชียงใหม่	อาชีพบำบัด	ปริญญาตรี	20-25 คน	2526

### หลักสูตรการศึกษาพิเศษของมหาวิทยาลัย ในสังกัดทบวงมหาวิทยาลัย

(1) หลักสูตรของมหาวิทยาลัยศรีนครินทรวิโรฒ มหาวิทยาลัยศรีนครินทรวิโรฒ ประสานมิตร ได้เปิดการสอนและการวิจัยเกี่ยวกับการศึกษาพิเศษในระดับปริญญาโท ตั้งแต่ ปี พ.ศ. 2517 โดยมีวัตถุประสงค์ดังนี้

- เพื่อผลิตครูและบุคลากรออกไปทำงานเกี่ยวข้องกับการศึกษาพิเศษ การให้บริการทางวิชาการแก่ชุมชน

- เพื่อส่งเสริมการวิจัยในสาขาวิชาการศึกษาพิเศษ

หลักสูตรนี้จะผลิตบุคลากรการศึกษาพิเศษ สำหรับเด็กที่มีความบกพร่องทางการได้ยิน เด็กปัญญาอ่อน เด็กมีปัญหาด้านสายตาและเด็กพิการซ้ำซ้อน

นอกจากนี้ยังมีการฝึกประสบการณ์ให้แก่นิสิต โดยการจัดให้มีคลินิกฝึกพูดซึ่งเปิดบริการแก่ชุมชนด้วย

(2) หลักสูตรของจุฬาลงกรณ์มหาวิทยาลัย จุฬาลงกรณ์มหาวิทยาลัยจัดหลักสูตรการศึกษาพิเศษในระดับปริญญาตรี โดยทำการสอนในคณะครุศาสตร์ โดยมีวัตถุประสงค์ดังนี้

- เพื่อส่งเสริมความเข้าใจที่ถูกต้องต่อคนพิการ และการพัฒนาวิธีสอนสำหรับเด็กพิการทั่วไป

- เพื่อเป็นพื้นฐานสำหรับการศึกษาวิชาการศึกษาพิเศษในชั้นสูง

หลักสูตรการสอน เปิดสอนวิชาเอกสาขาวิชาการศึกษาพิเศษและรายวิชา เปิดเป็นวิชาเลือกเสรีสำหรับนักศึกษาที่สนใจ

(3) หลักสูตรของมหาวิทยาลัยมหิดล เปิดสอนและวิจัยในระดับปริญญาโท สาขาความผิดปกติในการสื่อความหมาย ดำเนินการโดยบัณฑิตวิทยาลัย โดยความร่วมมือของภาควิชาภาษาเอเชีย คณะวิทยาศาสตร์ และภาควิชาโสตนาสิกและลาริงซ์วิทยา คณะแพทยศาสตร์ โรงพยาบาลรามาธิบดี โดยมีวัตถุประสงค์ของหลักสูตรดังนี้

- เพื่อฝึกบุคลากรให้มีความรู้ความชำนาญ ในการตรวจหาและวินิจฉัยสาเหตุของความผิดปกติทางการพูด

- เพื่อฝึกบุคลากร ให้มีความรู้ความชำนาญในการตรวจและวินิจฉัยสาเหตุของความผิดปกติทางการได้ยิน
- เพื่อฝึกบุคลากร ให้มีความชำนาญในการสอนนักศึกษา โดยเฉพาะผู้ที่สนใจศึกษาในสาขาความผิดปกติทางการพูดและการแก้ไขการพูดผิดปกติ
- เพื่อฝึกบุคลากร ให้ทำงานเกี่ยวกับโรงเรียนการศึกษาพิเศษ หรือหน่วยงานอื่นที่เกี่ยวข้องกับการช่วยเหลือคนพิการ โดยเน้นความพิการทางการพูด

(4) หลักสูตรของมหาวิทยาลัยเชียงใหม่ เปิดสอนในระดับปริญญาตรี วิทยาศาสตร์บัณฑิต สาขาอาชีวบำบัด ดำเนินการสอนโดยคณะวิทยาศาสตร์การแพทย์ หลักสูตรการเรียน 4 ปี มีวัตถุประสงค์ดังนี้

- เพื่อผลิตบุคลากร ไปปฏิบัติงานในโรงพยาบาลซึ่งต้องทำงานเกี่ยวข้องกับการช่วยเหลือคนพิการทางร่างกาย

นอกจากนี้ หลักสูตรของ 4 มหาวิทยาลัยดังกล่าวข้างต้นแล้ว ยังมีรายวิชาที่เปิดให้นักศึกษาเลือกเรียนในหลักสูตรอีกหลายสถาบัน ซึ่งมักจะเปิดสอนในภาควิชาจิตวิทยา หรือในคณะศึกษาศาสตร์ หรือครุศาสตร์ มีลักษณะเป็นวิชาเลือกเสรี

วิชาเลือกที่เกี่ยวกับการศึกษาพิเศษ ในสถาบันต่าง ๆ มีดังนี้

สถาบัน	ชื่อรายวิชา
มหาวิทยาลัยเชียงใหม่	Psychology of Exceptional Children. Services for Exceptional Children. Materials of Instruction for Exceptional Children. The Teacher's Role in The Health Problems of Exceptional Children. Teaching the Slow Learner.

สถาบัน	ชื่อรายวิชา
	Education of the Mentally Retarded. Education of Gifted Children. Education of the Physically Handicapped. Education of the Visually Impaired. Education of the Hearing Impairment.
จุฬาลงกรณ์มหาวิทยาลัย	Introduction to Exceptional Children. Psychology of Exceptional Children.
มหาวิทยาลัยขอนแก่น	Education for the Gifted and Slow-Learning. Special Education Organization. Education for Children in the Local with Problems. Education for Mentally-Socially Maladjusted Children. Education for Exceptional children.
มหาวิทยาลัยรามคำแหง	Special Education. Psychology of Exceptional Children.
มหาวิทยาลัยศิลปากร	Psychology of Exceptional Children.
มหาวิทยาลัยสงขลานครินทร์	Psychology of Exceptional Children.
มหาวิทยาลัยเกษตรศาสตร์	Psychology of Exceptional Children.
มหาวิทยาลัยศรีนครินทรวิโรฒ	Teaching of Children with Behavioral Problems Remedial Teaching.

## 2.9 สถิติเกี่ยวกับการศึกษาพิเศษในประเทศไทย

(1) สถิติเกี่ยวกับโรงเรียนการศึกษาพิเศษ ซึ่งจัดกลุ่มโรงเรียนตามประเภทความพิการได้ดังนี้

- (1) กลุ่มโรงเรียนสำหรับเด็กหูหนวก
- (2) กลุ่มโรงเรียนที่จัดโครงการเรียนร่วมสำหรับเด็กหูตึง
- (3) กลุ่มโรงเรียนสำหรับเด็กตาบอด
- (4) กลุ่มโรงเรียนที่จัดโครงการเรียนร่วมสำหรับเด็กตาบอด
- (5) กลุ่มโรงเรียนสำหรับเด็กพิการแขน ขา ลำตัว
- (6) โครงการร่วมของโรงพยาบาลเพื่อเด็กพิการแขน ขา ลำตัว
- (7) กลุ่มโรงเรียนที่จัดโครงการเรียนร่วมสำหรับเด็กเรียนช้า
- (8) กลุ่มโรงเรียนที่จัดสำหรับเด็กปัญญาอ่อน
- (9) กลุ่มโรงเรียนที่จัดสำหรับเด็กพิการซ้ำซ้อน
- (10) กลุ่มโรงเรียนที่จัดสำหรับเด็กที่มีปัญหาทางอารมณ์
- (1) กลุ่มโรงเรียนสำหรับเด็กหูหนวก

### โรงเรียนสำหรับเด็กหูหนวก

ชื่อ โรงเรียน	สถานที่ตั้ง	2525			2526		
		จำนวน	จำนวน	จำนวน	จำนวน	จำนวน	จำนวน
		ชั้น	นักเรียน	ครู	ชั้น	นักเรียน	ครู
เศรษฐเสถียร	กทม.	36	309	51	36	320	52
โสตศึกษาทุ่งมหาเมฆ	กทม.	30	248	36	30	254	36
โสตศึกษาขอนแก่น	ขอนแก่น	26	203	39	26	215	26

ชื่อโรงเรียน	สถานที่ตั้ง	2525			2526		
		จำนวน ชั้น	จำนวน นักเรียน	จำนวน ครู	จำนวน ชั้น	จำนวน นักเรียน	จำนวน ครู
โสตศึกษาตาก	ตาก	32	311	44	32	320	33
โสตศึกษาชลบุรี	ชลบุรี	18	125	26	18	130	18
โสตศึกษาวัดจำปา	กทม.	12	61	13	12	64	12
โสตศึกษาสงขลา	สงขลา	30	292	35	30	295	31
อนุสารสุนทร	เชียงใหม่	12	48	7	12	50	12

(2) กลุ่มโรงเรียนที่จัดโครงการเรียนร่วมสำหรับเด็กหูตึง

**โรงเรียนที่มีครูเดินสอนสำหรับเด็กหูตึง**

ชื่อโรงเรียน	สถานที่ตั้ง	2525			2526		
		จำนวน ชั้น	จำนวน นักเรียน	จำนวน ครู	จำนวน ชั้น	จำนวน นักเรียน	จำนวน ครู
พญาไท	กทม.	10	57	14	10	60	14
วัดนางนอง	กทม.	4	-	2	4	8	2
อนุบาลพิบูลเวศม์	กทม.	4	4	1	4	8	1
อนุบาลสามเสน	กทม.	4	8	2	4	12	2
พิบูลประชาสรรค์	กทม.	2	16	1	2	8	1

(3) กลุ่มโรงเรียนสำหรับคนตาบอด

## โรงเรียนสอนคนตาบอด

ชื่อโรงเรียน	สถานที่ตั้ง	2525			2526		
		จำนวน ชั้น	จำนวน นักเรียน	จำนวน ครู	จำนวน ชั้น	จำนวน นักเรียน	จำนวน ครู
สอนคนตาบอดกรุงเทพ	กทม.	21	148	15	21	154	15
สอนคนตาบอดเชียงใหม่	เชียงใหม่	10	42	14	10	45	14

(4) กลุ่มโรงเรียนที่มีครูเดินสอนสำหรับเด็กตาบอด

## โรงเรียนที่มีครูเดินสอนสำหรับเด็กตาบอด

ชื่อโรงเรียน	สถานที่ตั้ง	2525			2526		
		จำนวน ชั้น	จำนวน นักเรียน	จำนวน ครู	จำนวน ชั้น	จำนวน นักเรียน	จำนวน ครู
วัดสังเวช	กทม.	1	1	-	1	2	-
ซีโนรสวิทยาลัย	กทม.	1	1	-	1	3	-
สตรีนันทบุรี	นนทบุรี	1	1	-	1	1	-
เทนต์โดมินิค	กทม.	1	2	-	1	1	-
ขอนแก่นวิทยายน	ขอนแก่น	1	-	-	1	1	-
ขอนแก่นนคร	ขอนแก่น	1	1	-	1	1	-
มองฟอร์ต	เชียงใหม่	1	-	-	1	2	-



(5) กลุ่มโรงเรียนสำหรับเด็กพิการแขน ขา ลำตัว

## โรงเรียนสำหรับเด็กพิการทางร่างกาย

ชื่อโรงเรียน	สถานที่ตั้ง	2525			2526		
		จำนวน ชั้น	จำนวน นักเรียน	จำนวน ครู	จำนวน ชั้น	จำนวน นักเรียน	จำนวน ครู
ศรีสังวาลย์	นนทบุรี	23	154	20	23	160	20
บ้านปากเกร็ด	นนทบุรี	2	58	2	2	60	2

(6) โครงการร่วมของโรงพยาบาลเพื่อเด็กพิการแขน ขา ลำตัว

## โรงพยาบาลที่มีโครงการสอนสำหรับเด็กป่วยเรื้อรัง

ชื่อโรงพยาบาล	สถานที่ตั้ง	2525			2526		
		จำนวน ชั้น	จำนวน นักเรียน	จำนวน ครู	จำนวน ชั้น	จำนวน นักเรียน	จำนวน ครู
จุฬาลงกรณ์	กทม.	10	63	3	10	64	3
ศิริราช	กทม.	10	33	3	10	35	3
ราชวิถี	กทม.	-	-	2	-	3	2
เลิดสิน	กทม.	1	20	2	1	4	2

(7) กลุ่มโรงเรียนจัดโครงการเรียนร่วมสำหรับเด็กเรียนช้า

## โรงเรียนที่มีโครงการเรียนร่วมสำหรับเด็กเรียนช้า

ชื่อโรงเรียน	สถานที่ตั้ง	2525			2526		
		จำนวน ชั้น	จำนวน นักเรียน	จำนวน ครู	จำนวน ชั้น	จำนวน นักเรียน	จำนวน ครู
วัดเวตวันธรรมาวาส	กทม.	7	-	3	7	4	3
วัดหนึ่ง	กทม.	7	-	2	7	2	2
วัดชนะสงคราม	กทม.	3	-	2	3	2	2
พญาไท	กทม.	4	-	2	4	3	2
วัดที่ตำนารุณสุนทรภิการาม	กทม.	5	43	2	5	4	2
พิบูลประชาสรรค์	กทม.	15	89	4	15	7	4
คาราคาม	กทม.	3	6	3	3	4	3
ประถมบางแค	กทม.	-	-	-	1	2	-
ประถมนนทรี	กทม.	-	-	-	1	2	-
วัดหงส์รัตนาราม	กทม.	-	-	-	1	3	-

(8) กลุ่มโรงเรียนที่จัดสำหรับเด็กปัญญาอ่อน

## โรงเรียนสำหรับเด็กปัญญาอ่อน

ชื่อโรงเรียน	สถานที่ตั้ง	2525			2526		
		จำนวน ชั้น	จำนวน นักเรียน	จำนวน ครู	จำนวน ชั้น	จำนวน นักเรียน	จำนวน ครู
ปัญญาฉัตร	กทม.	15	110	10	15	110	15
ราชานุกูล	กทม.	10	240	12	10	248	10
โครงการประภาคารปัญญา	กทม.	6	12	6	6	12	6

(9) กลุ่มโรงเรียนที่จัดสำหรับเด็กพิการซ้ำซ้อน

## โรงเรียนสำหรับเด็กพิการซ้ำซ้อน

ชื่อโรงเรียน	สถานที่ตั้ง	2525			2526		
		จำนวน ชั้น	จำนวน นักเรียน	จำนวน ครู	จำนวน ชั้น	จำนวน นักเรียน	จำนวน ครู
กาวิละอนุกุล	เชียงใหม่	12	190	15	12	194	15

(10) กลุ่มโรงเรียนที่จัดสำหรับเด็กที่มีปัญหาทางอารมณ์

## โครงการในโรงพยาบาลสำหรับเด็กที่มีปัญหาทางอารมณ์

ชื่อโรงเรียน	สถานที่ตั้ง	2525			2526		
		จำนวน	จำนวน	จำนวน	จำนวน	จำนวน	จำนวน
		ชั้น	นักเรียน	ครู	ชั้น	นักเรียน	ครู
โรงพยาบาลยุวประสาท ไวทโยปถัมภ์	สมุทร- ปราการ	-	24	5	-	27	5

(2) สถิติเกี่ยวกับโรงเรียนการศึกษามิเศษในไปจอร์เจีย(พ.ศ. 2523)

ประเภท ความพิการ	ชื่อโรงเรียน\สถานที่	จังหวัด	โรงเรียน ประเภท	วันที่ เปิดสอน	จำนวน นักเรียน	จำนวน ครู	ผู้ดำเนินงาน
เด็กหูหนวก	1. เศรษฐศาสตร์	กรุงเทพฯ	ประจำ-ไป-กลับ	ป. 1-ม. 3	369	50	กองการศึกษาพิเศษ
	2. ไลต์ศึกษาท่ามทามาเมซ	กรุงเทพฯ	ประจำ-ไป-กลับ	ป. 1-ม. 3	256	35	กองการศึกษาพิเศษ
	3. ไลต์ศึกษาจังหวัดขอนแก่น	ขอนแก่น	ประจำ	ป. 1-ม. 3	360	32	กองการศึกษาพิเศษ
	4. ไลต์ศึกษาจังหวัดตาก	ตาก	ประจำ	ป. 1-ม. 3	360	43	กองการศึกษาพิเศษ
	5. ไลต์ศึกษาจังหวัดสงขลา	สงขลา	ประจำ	ป. 1-ม. 3	320	36	กองการศึกษาพิเศษ
				รวม	1,665	196	
เด็กต้อ (โครงการ เรียนร่วม)	1. ไลต์ศึกษาจังหวัดชลบุรี	ชลบุรี	ประจำ	ป. 1-ป. 6	200	19	กองการศึกษาพิเศษ
	2. ไลต์ศึกษาวัดจำปา	กรุงเทพฯ	ประจำ	ป. 1-ป. 6	40	13	กองการศึกษาพิเศษ
	3. อนุสาทรสุทธาสถาอนุชนวน	เชียงใหม่	ประจำ-ไป-กลับ	ป. 1-ป. 6	41	2	กองการศึกษาพิเศษ
	4. อนุไทย	กรุงเทพฯ	ไป-กลับ	ป. 1-ป. 6	95	8	กองการศึกษาพิเศษ
	5. อนุบาลสามเสน	กรุงเทพฯ	ไป-กลับ	ป. 1-ป. 6	7	2	และสำนักงานการ
	6. อนุบาลนิมิตเวศม์	กรุงเทพฯ	ไป-กลับ	ป. 1-ป. 6	4	1	และสำนักงานการ
	7. อนุบาลวัดนางนอง	กรุงเทพฯ	ไป-กลับ	ป. 1-ป. 6	3	2	และสำนักงานการ
				รวม	390	47	
เด็กตาบอด	1. สอนตามตามอดกรุงเทพฯ	กรุงเทพฯ	ประจำ	ป. 1-ม. 3	148	13	มูลนิธิร่วมกับ กองการศึกษาพิเศษ

ประเภท ความนิการ	ชื่อโรงเรียน\สถานที่	จังหวัด	โรงเรียน ประเภท	ชั้นที่ เปิดสอน	จำนวน นักเรียน	จำนวน ครู	ผู้ดำเนินการ
(โครงการ เรียนร่วม)	2. สอนคนตาบอดภาคเหนือ	เชียงใหม่	ประจำ	ป. 1-ป. 6	55	55	กองการศึกษาพิเศษ กองการศึกษาพิเศษ และกองการมัธยมศึกษา  เอกชน มหาวิทยาลัยรามคำแหง
	3. สามเสนวิทยาลัย	กรุงเทพมหานคร	ไป-กลับ	ม. ศ. 5	1	-	
	4. ขอนแก่นวิทยาลัย	ขอนแก่น	ไป-กลับ	ม. ศ. 4	1	-	
	5. เซนต์ดอมมิค	กรุงเทพมหานคร	ไป-กลับ	ม. ศ. 4	1	-	
	6. วิทยาลัยธุรกิจนิเทศ	กรุงเทพมหานคร	ไป-กลับ	ป. 1-ป. 6	1	-	
	7. มหาวิทยาลัยรามคำแหง	กรุงเทพมหานคร	ไป-กลับ	ปริญญาตรี	3	-	
				รวม	210	27	
เด็กปัญญาอ่อน	1. ปัญญาฉกร	กรุงเทพมหานคร	ไป-กลับ	ป. 1-ป. 6	101	14	มูลนิธิร่วมกับ กองการศึกษาพิเศษ
	2. กาวิลละอนุกุล	เชียงใหม่			-	13	กองการศึกษาพิเศษ
	3. ราชาอนุกุล	กรุงเทพมหานคร	ประจำ-ไป-กลับ	ป. 1-ป. 6	200	15	กองการศึกษาพิเศษ กรมการแพทย์
เด็กเรียนช้า (โครงการจัด ชั้นพิเศษ)	1. พญาไท	กรุงเทพมหานคร	ไป-กลับ	รวม	301	43	} กศ. และ สบช.
	2. นิบุลประสงค์	กรุงเทพมหานคร	ไป-กลับ	ป. 1-ป. 6	21	5	
	3. วัดเวตวันธรรมาวาส	กรุงเทพมหานคร	ไป-กลับ	ป. 1-ป. 6	84	4	
	4. วัดชนะสงคราม	กรุงเทพมหานคร	ไป-กลับ	ป. 1-ป. 6	28	3	
			ไป-กลับ	ป. 1-ป. 6	7	2	

ประเภท ความพิการ	ชื่อโรงเรียน/สถาบัน	จังหวัด	โรงเรียน ประเภท	ชั้นที่ เปิดสอน	จำนวน นักเรียน	จำนวน ครู	ผู้ดำเนินการ
เด็กว่างกาย	5. วัดพั่ง	กรุงเทพฯ	ไป-กลับ	ป. 1-ป. 6	33	2	กศ. และ สปช.
	6. ดาราคาม	กรุงเทพฯ	ไป-กลับ	ป. 1-ป. 6	3	3	
	7. วัดทัศนารุณสุนทรวิการาม	กรุงเทพฯ	ไป-กลับ	ป. 1-ป. 6	28	2	
เด็กเงา	1. ศรีสังวาลย์	นนทบุรี	ประจำ-ไป-กลับ	รวม	204	21	มูลนิธิร่วมกับ กองการศึกษาพิเศษ กองการศึกษาพิเศษ กองการศึกษาพิเศษ
ใบโรงพยา- บาล	1. ศิริราช	กรุงเทพฯ	ประจำ-ไป-กลับ	ป. 1-ป. 6	31	4	
	2. จุฬาลงกรณ์	กรุงเทพฯ	ประจำ-ไป-กลับ	ป. 1-ป. 6	36	3	
				รวม	256	26	

จำนวนเด็กพิการที่ได้รับการศึกษาในปี พ.ศ. 2523 รวมทั้งสิ้น 3,026 คน  
 จำนวนครูในโรงเรียนสอนเด็กพิการในปี พ.ศ. 2523 รวมทั้งสิ้น 360 คน  
 โรงเรียนกวีละอองกุล กรมสามัญศึกษาได้รับโอนจากจังหวัดทหารบกเชียงใหม่  
 ตั้งแต่วันที่ 1 ตุลาคม 2523

หมายเหตุ

(3) สถิติ

จำนวนนักเรียนเรียนร่วม จำนวนตามประเภทการ เรียนร่วมและสถานที่จะจัดและจำนวนครูที่ไป  
ช่วยสอน ปีการศึกษา 2531 ในความรับผิดชอบของกองการศึกษาพิเศษ กรมสามัญศึกษา

สถานที่จัดเรียนร่วม	รวม (แห่ง)	หญิง	ตามอด	เรียนเข้า	ปัญหา	พิจารณาทาง	เงินช่วยเหลือ	รวม	จำนวนครู
							(แบบ-ขา- ลำตัว)		
1. โรงเรียนศึกษาสงเคราะห์	12	56	42	144	42	-	-	248	24
2. มูลนิธิ	8	81	343	113	200	492	-	28	1,257
3. โรงพยาบาล	9	-	-	-	-	-	275	-	275
4. โรงเรียนในสังกัด สปช.	19	128	27	532	-	-	-	687	41
5. โรงเรียนในสังกัดกองการ- มัธยม กรมสามัญศึกษา	9	-	23	-	-	-	-	23	5
6. โรงเรียนในสังกัดเทศบาล	1	-	7	-	-	-	-	7	1
<b>รวม</b>	<b>58</b>	<b>265</b>	<b>442</b>	<b>789</b>	<b>242</b>	<b>492</b>	<b>275</b>	<b>28</b>	<b>2,533</b>

ที่มา : กองแผนงาน กรมสามัญศึกษา กระทรวงศึกษาธิการ



(3) สถิติ (ต่อ)

จำนวนห้องเรียนของโรงเรียนสังกัดกองการศึกษาพิเศษ จำนวนตามระดับการศึกษาประเภทโรงเรียนการศึกษา 2529-2531

ระดับการศึกษา ประเภทโรงเรียน	ปีการศึกษา 2529		ปีการศึกษา 2530		ปีการศึกษา 2531							
	ก่อนประเมิน มัธยม	รวม	ก่อนประเมิน มัธยม	รวม	ก่อนประเมิน มัธยม	รวม						
รวม	40	515	57	612	43	534	58	636	42	556	68	670
ศึกษาสงเคราะห์	12	360	18	390	12	362	21	395	12	375	28	419
การศึกษาพิเศษ	28	155	39	222	31	172	38	241	30	181	40	251
- โสตศึกษา	22	129	39	190	23	142	38	203	24	148	38	210
- สอนคนตาบอด	3	11	-	14	3	12	-	15	3	13	2	18
- สอนเด็กพิการ	3	15	-	18	5	18	-	23	3	20	-	23

\* รวมนักเรียนเรียนร่วม 4 ห้องเรียน

ที่มา : กองแผนงาน กรมสามัญศึกษา

(4) สถิติจำนวนนักเรียนของโรงเรียนสังกัดกองการศึกษาพิเศษ จำนวนตามระดับการศึกษา ประเภท โรงเรียน  
ปีการศึกษา 2529-2531

ระดับการศึกษา ประเภทโรงเรียน	ปีการศึกษา 2529		ปีการศึกษา 2530		ปีการศึกษา 2531							
	ก่อนประอม มัธยม	รวม	ก่อนประอม มัธยม	รวม	ก่อนประอม มัธยม	รวม						
รวม	621	13,802	1,167	15,590	675	14,110	1,245	16,027	704	14,611	1,557	16,910
ศึกษาสงเคราะห์	333	12,209	793	13,335	327	12,243	903	13,470	339	12,582	1,195	14,154
การศึกษาพิเศษ	288	1,593	379	2,255	348	1,867	342	2,557	365	2,029	362	2,756
- โสตศึกษา	219	1,302	374	1,895	267	1,510	342	2,119	290	1,599	354	2,243
- สอนคนตาบอด	18	86	-	104	21	90	-	111	27	105	8	140
- สอนเด็กพิการ	51	205	-	256	60	267	-	327	48	325	-	373

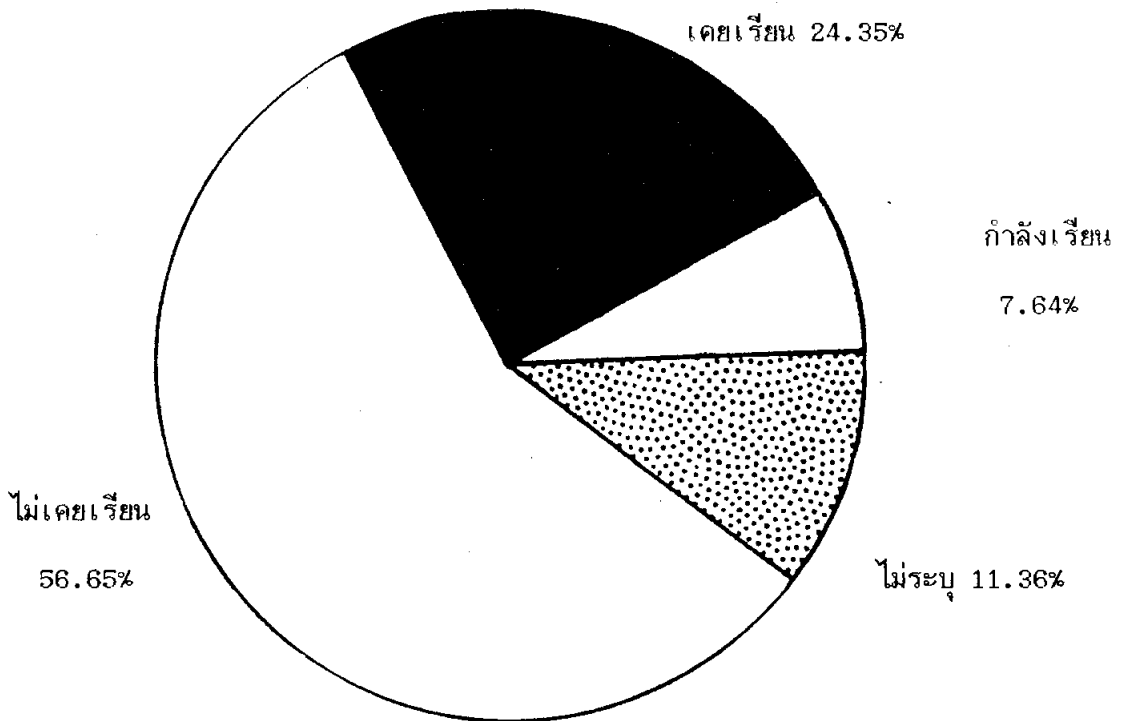
\* รวมนักเรียนร่วมจำนวน 38 คน

ที่มา : กองแผนงาน กรมสามัญศึกษา

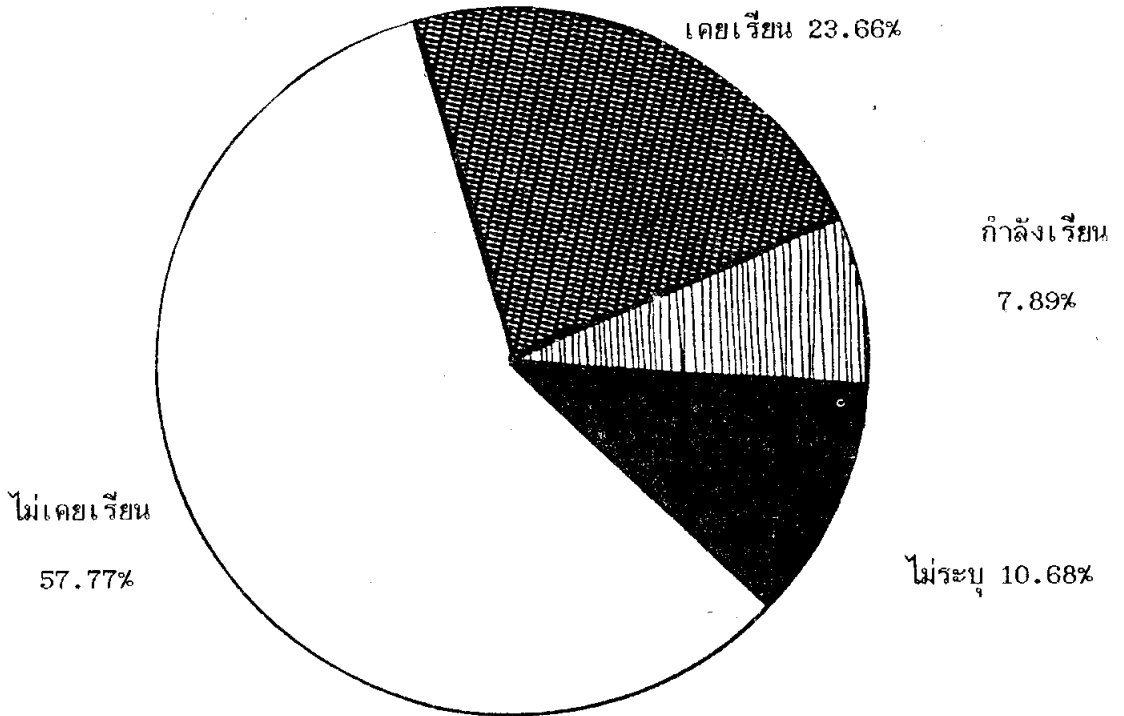
(ได้มาฯ เหลืองวิไลวัฒน์, 2531 : น. 55-56)

- (5) จำนวนคนพิการที่ได้จากการคาดคะเนโดยใช้ข้อมูลปี 2526 ของกองการศึกษาพิเศษ กรมสามัญศึกษา

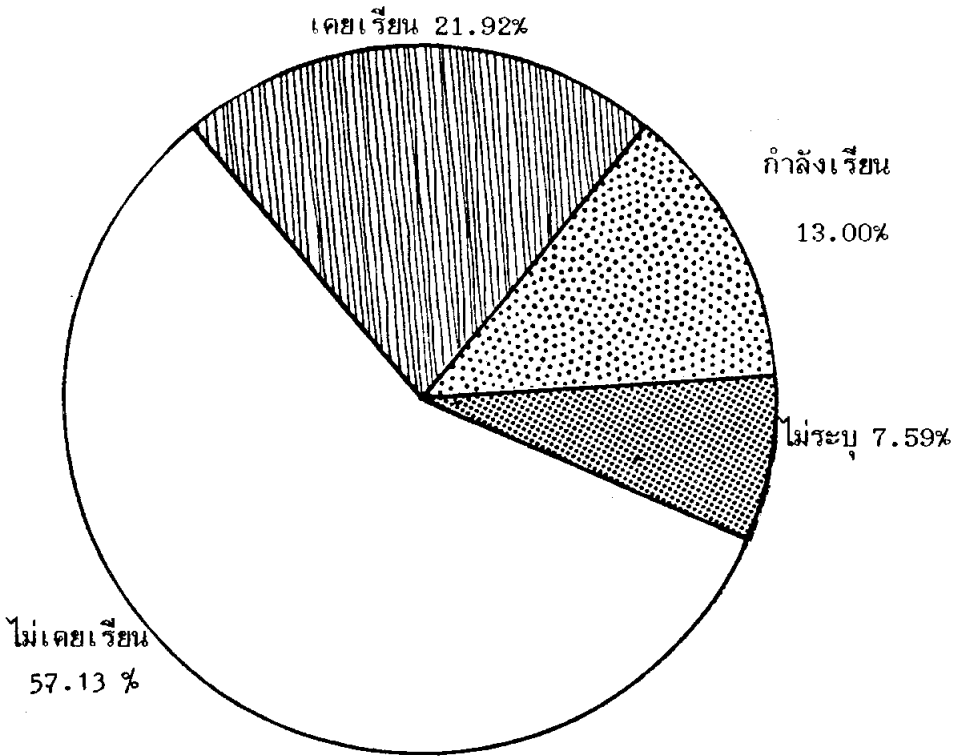
ร้อยละของคนตาบอด จำแนกตามการศึกษา



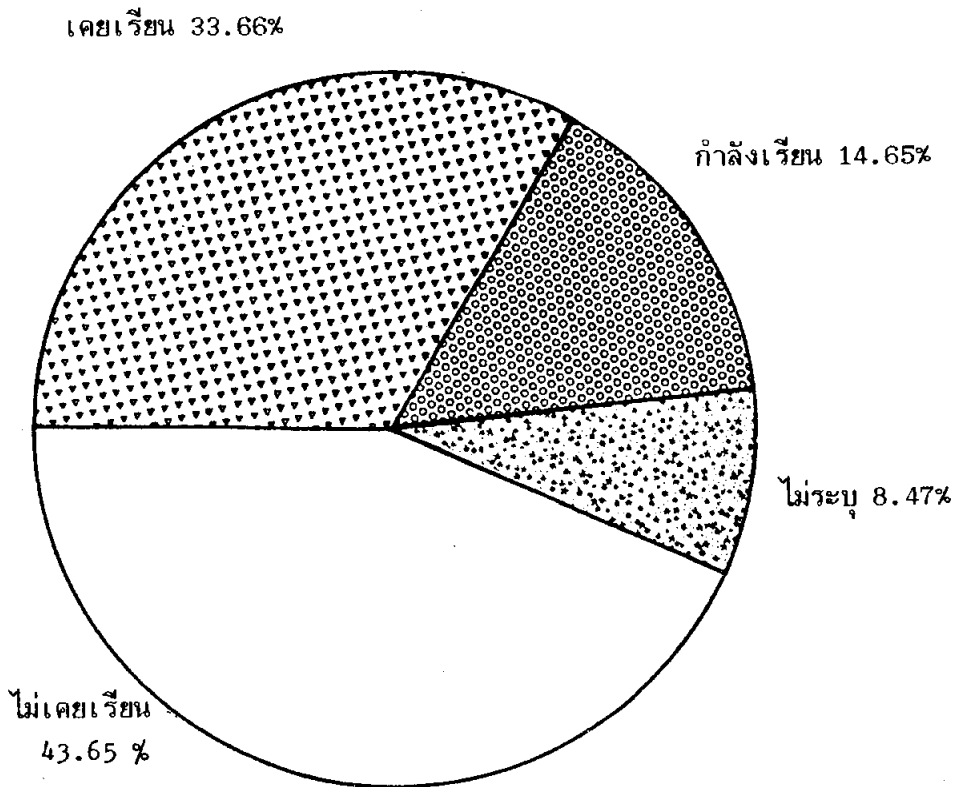
ร้อยละของคนทบทวน-หัดจึง จำแนกตามการศึกษา



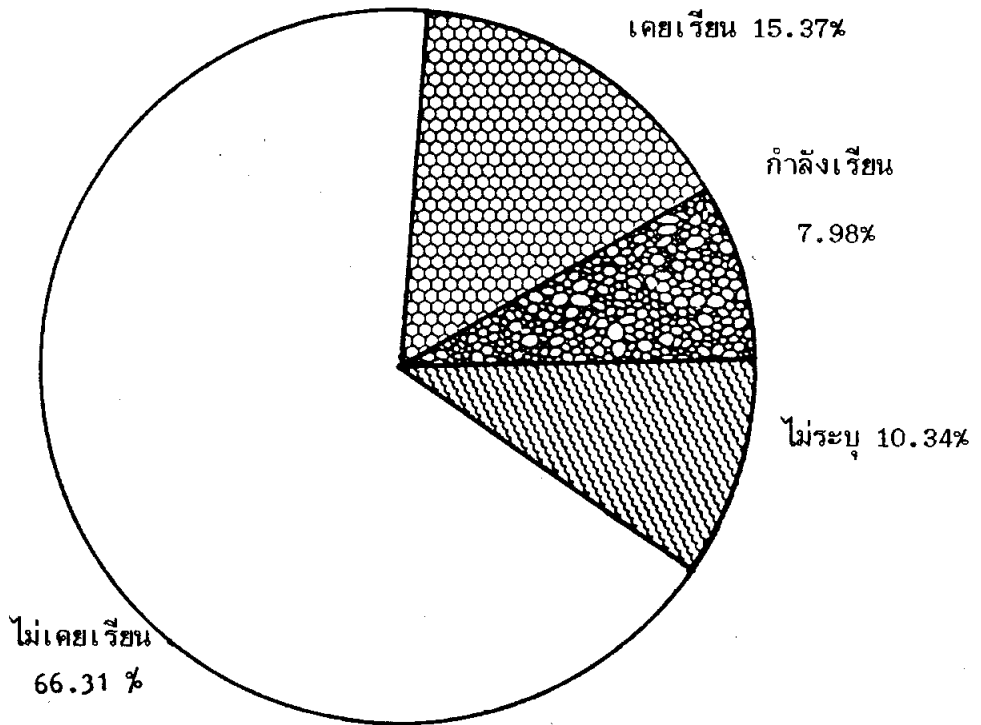
ร้อยละของคนไทยก่อน จำแนกตามการศึกษา



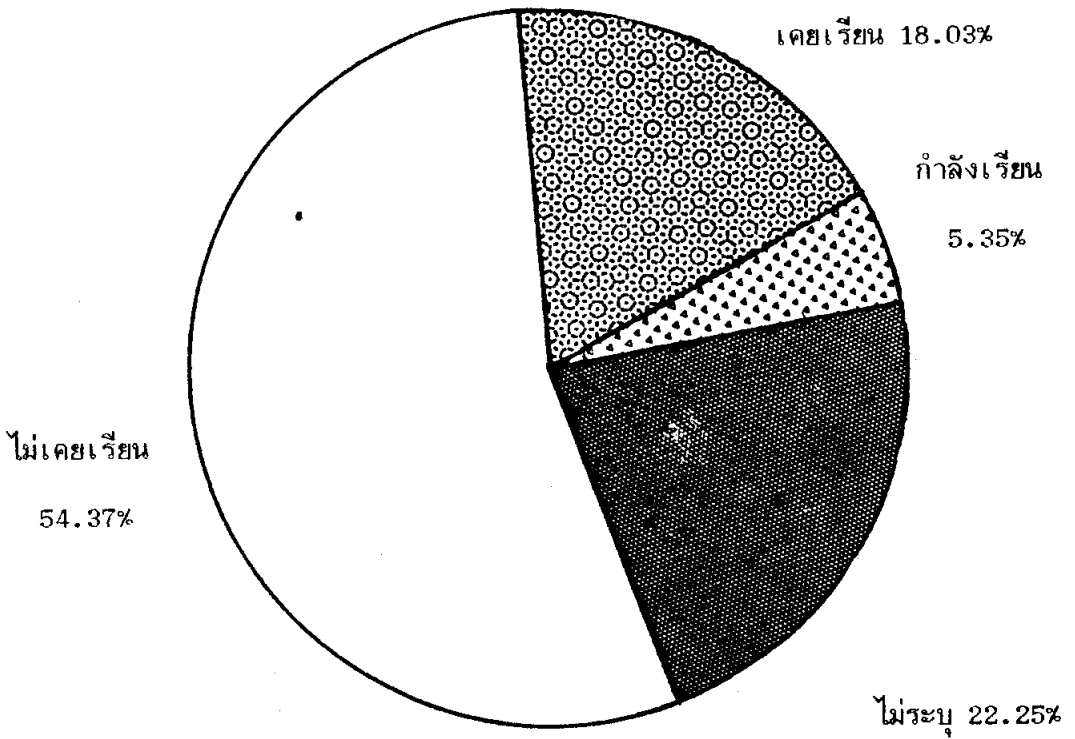
## ร้อยละของคนว่างกายพิการ จำแนกตามการศึกษา



### ร้อยละของคนที่มีการเข้าเรียน จำนวนตามการศึกษา



ร้อยละของคณิกการประเภทอื่น ๆ





(6) อัตราคนพิการจำแนกตามการศึกษา จากการคาดคะเนตามผลการสำรวจของกองการศึกษาพิเศษ (ข้อมูลด้านนี้มีเฉพาะของกองการศึกษาพิเศษ) จำแนกตามโอกาสทางการศึกษา ได้แก่ กำลังเรียน เคยเรียน คาดคะเนได้ผลดังนี้

คนพิการที่กำลังเรียน	คิดเป็นร้อยละ	11.74	ของคนพิการทั้งหมด
คนพิการที่เคยเรียน	คิดเป็นร้อยละ	26.10	ของคนพิการทั้งหมด
คนพิการที่ไม่เคยเรียน	คิดเป็นร้อยละ	52.63	ของคนพิการทั้งหมด
ไม่ระบุ	คิดเป็นร้อยละ	9.53	ของคนพิการทั้งหมด

#### ประเภทตามอายุ

ไม่เคยเรียน	คิดเป็นร้อยละ	56.60	ของคนพิการทั้งหมด
เคยเรียน	คิดเป็นร้อยละ	24.20	ของคนพิการทั้งหมด
กำลังเรียน	คิดเป็นร้อยละ	7.48	ของคนพิการทั้งหมด
ไม่ระบุ	คิดเป็นร้อยละ	11.72	ของคนพิการทั้งหมด

#### ประเภททหนัก-หญิง

ไม่เคยเรียน	คิดเป็นร้อยละ	58.79	ของคนพิการทั้งหมด
เคยเรียน	คิดเป็นร้อยละ	22.87	ของคนพิการทั้งหมด
กำลังเรียน	คิดเป็นร้อยละ	7.51	ของคนพิการทั้งหมด
ไม่ระบุ	คิดเป็นร้อยละ	10.83	ของคนพิการทั้งหมด

#### ประเภทปัญญาอ่อน

ไม่เคยเรียน	คิดเป็นร้อยละ	58.19	ของคนพิการทั้งหมด
เคยเรียน	คิดเป็นร้อยละ	20.58	ของคนพิการทั้งหมด
กำลังเรียน	คิดเป็นร้อยละ	13.05	ของคนพิการทั้งหมด
ไม่ระบุ	คิดเป็นร้อยละ	8.18	ของคนพิการทั้งหมด

## ประเภทร่างกายพิการ

ไม่เคยเรียน	คิดเป็นร้อยละ	43.37	ของคนพิการทั้งหมด
เคยเรียน	คิดเป็นร้อยละ	33.24	ของคนพิการทั้งหมด
กำลังเรียน	คิดเป็นร้อยละ	14.69	ของคนพิการทั้งหมด
ไม่ระบุ	คิดเป็นร้อยละ	8.70	ของคนพิการทั้งหมด

## ประเภทพิการซ้ำซ้อน

ไม่เคยเรียน	คิดเป็นร้อยละ	67.66	ของคนพิการทั้งหมด
เคยเรียน	คิดเป็นร้อยละ	14.38	ของคนพิการทั้งหมด
กำลังเรียน	คิดเป็นร้อยละ	7.62	ของคนพิการทั้งหมด
ไม่ระบุ	คิดเป็นร้อยละ	10.34	ของคนพิการทั้งหมด

5. คนพิการจำแนกตามเพศ จำนวนและอัตราคนพิการจากข้อมูลการคาดคะเนของสำนักงานสถิติแห่งชาติ ปรากฏผลดังนี้

คนพิการชาย มีจำนวน 211,540 คน	คิดเป็นร้อยละ 57.55	ของจำนวนคนพิการ
คนพิการหญิง มีจำนวน 155,990 คน	คิดเป็นร้อยละ 42.45	ของคนพิการทั้งหมด
กองการศึกษาพิเศษปรากฏผลดังนี้		
คนพิการชายมีจำนวน 145,293 คน	คิดเป็นร้อยละ 56.18	ของจำนวนคนพิการ
คนพิการหญิงมีจำนวน 111,698 คน	คิดเป็นร้อยละ 43.19	ของจำนวนคนพิการ
อื่น ๆ (ไม่ระบุเพศ)มีจำนวน1,629 คน	คิดเป็นร้อยละ 0.63	ของจำนวนคนพิการ

\*ข้อมูลปี2526

(สำนักงานคณะกรรมการการศึกษาแห่งชาติ, น: 28-31, 78-79)

(7) เป้าหมายจำนวนนักเรียนการศึกษาพิเศษ 2525-2529 จำแนกเป็นรายชั้น

ระดับการศึกษา	2525		2526		2527		2528		2529	
	รัฐ	มูลนิธิ	รัฐ	มูลนิธิ	รัฐ	มูลนิธิ	รัฐ	มูลนิธิ	รัฐ	มูลนิธิ
งานดำเนินการศึกษาพิเศษ										
ก่อนประถมศึกษา										
อนุบาล 1	120	200	120	200	120	200	120	200	120	180
อนุบาล 2	-	100	-	100	-	100	-	100	-	90
เด็กเล็ก	-	100	-	100	-	100	-	100	-	90
รวม	120	-	120	-	120	-	120	-	120	-
ประถมศึกษา	1,690	710	1,710	710	1,830	720	1,940	720	2,040	780
ปีที่ 1	310	130	310	130	350	130	370	130	390	130
ปีที่ 2	290	130	310	130	330	130	350	130	370	130
ปีที่ 3	290	130	290	130	310	130	330	130	350	130
ปีที่ 4	290	110	290	110	290	110	310	110	330	130
ปีที่ 5	260	110	260	110	290	110	290	110	310	130
ปีที่ 6	250	100	250	100	260	110	290	110	290	130
รวมทั้งสิ้น	1,810	910	1,830	910	1,950	920	2,060	920	2,160	960

## (7) เบื้องหมายจำนวนเด็กเรียนการศึกษานพิเศษ 2525-2529 จำนวนนักเรียน (ต่อ)

ระดับการศึกษา	2525		2526		2527		2528		2529	
	รัฐ	มูลนิธิ	รัฐ	มูลนิธิ	รัฐ	มูลนิธิ	รัฐ	มูลนิธิ	รัฐ	มูลนิธิ
มัธยมศึกษา	340	90	470	90	608	90	640	90	672	90
ม.1	200	30	200	30	208	30	232	30	232	30
ม.2	70	30	200	30	200	30	208	30	232	30
ม.3	70	30	70	30	200	30	200	30	208	30
เด็กในโครงการพิเศษอื่น ๆ	260	-	260	-	260	-	260	-	260	-

(8) ค่าใช้จ่ายในการจัดการศึกษานិเทศน์ในแผนพัฒนาการศึกษาแห่งชาติ  
 ระยะเวลาที่ 5 (พ.ศ. 2525-2529) จำแนกเป็นรายโครงการและรายปี

หน่วย : ล้านบาท

	ประเภท งบประมาณ	2525	2526	2527	2528	2529	รวมทั้งสิ้น (2525-2529)
1. แผนงานจัดการศึกษานิเทศน์	ดำเนินการ	21.394	24.098	27.458	31.291	35.538	139.779
1.1 งานดำเนินการศึกษานิเทศน์	ลงทุน	7.493	7.755	8.547	9.284	9.412	42.491
	รวม	28.887	31.853	36.005	40.575	44.950	182.270
2. แผนส่งเสริมปรับปรุงโรงเรียนการศึกษานิเทศน์	ดำเนินการ	0.019	0.025	0.025	0.025	0.025	0.119
2.1 โครงการปรับปรุงบุคลากรการศึกษานิเทศน์	ลงทุน	-	-	-	-	-	-
	รวม	0.019	0.025	0.025	0.025	0.025	0.119
3. แผนส่งเสริมและสนับสนุนให้มีการค้นคว้า วิจัยและติดตามผลการจัดการศึกษานิเทศน์	ดำเนินการ	0.065	0.198	0.146	0.162	0.179	0.750
3.1 โครงการติดตามและประเมินผลนักเรียน จบจากโรงเรียนการศึกษานิเทศน์	ลงทุน	-	-	-	-	-	-
	รวม	0.065	0.198	0.146	0.162	0.179	0.750
	ดำเนินการ	21.478	24.321	27.629	31.478	35.742	140.648
	ลงทุน	7.493	7.755	8.547	9.284	9.412	42.491
	รวม	28.971	32.076	36.176	40.762	45.154	183.139
<b>รวมทั้งสิ้น</b>							