

บทที่ 8

หน่วยงานที่รับผิดชอบต่อการพัฒนาชุมชน

8.1 การพัฒนาชนบทในอดีต

การพัฒนาชนบทในประเทศไทยได้ดำเนินการมาตั้งแต่ปี พ.ศ. 2504 จนถึงปัจจุบัน แนวความคิดในการพัฒนาชนบทในสมัยนั้นโดยมากมักเน้นด้านเศรษฐกิจโดยส่วนรวม มุ่งพัฒนาชนบทโดยหวังว่าผลประโยชน์จากการพัฒนาชนบทจะมีส่วนช่วยในการเพิ่มผลผลิต และรายได้ของประเทศชาติ การดำเนินงานจึงมุ่งเน้นพัฒนาชนบทในเขตที่มีพื้นที่ที่จะได้ผลตอบแทนสูง โดยกำหนดนโยบายไว้ในแผนพัฒนาเศรษฐกิจและสังคมแห่งชาติ ฉบับที่ 1 ถึงฉบับที่ 4 ผลที่ได้รับคือ ผลผลิตและรายได้ส่วนรวมของประเทศเพิ่มขึ้นประมาณร้อยละ 6 - 7 ต่อปี แต่การพัฒนาชนบทของไทยยังไม่สมดุลกัน เพราะยังมีพื้นที่และประชาชนในชนบทอีกประมาณหนึ่งในสามของประเทศ ยังไม่ได้พัฒนา

แม้ว่าจะมีการพัฒนาชนบทมาเป็นระยะเวลาหลายปีแล้วก็ตาม แต่ปัญหาต่างๆ ยังไม่สามารถแก้ไขได้ดีเท่าที่ควร รัฐบาลจึงได้แต่งตั้งคณะทำงานขึ้นเพื่อทบทวน และศึกษานโยบายการพัฒนาชนบทของชาติในช่วงสุดท้ายของแผนพัฒนาฯ ฉบับที่ 4 ผลของการศึกษาพอสรุปได้ ดังนี้

1. ประเทศไทยจะต้องสนใจต่อการพัฒนาชนบทอย่างจริงจังในฐานะที่เป็นการแก้ไขปัญหาจากฐานของประเทศ ทั้งปัญหาทางด้านเศรษฐกิจและสังคม
2. เป้าหมายของการพัฒนาชนบท ไม่ควรมุ่งแต่เพียงการเพิ่มผลผลิตและรายได้ ส่วนรวมของประเทศเป็นหลัก หากแต่จะต้องมุ่งให้ความสำคัญแก่ตัวคนคือประชาชนยากจนในเขตพื้นที่ที่ยังไม่ได้รับผลประโยชน์จากการพัฒนาอย่างเพียงพอ ให้สามารถช่วยเหลือตัวเองได้ เป็นเป้าหมายสำคัญที่สุด
3. การพัฒนาชนบทจะต้องมุ่งแก้ไขปัญหารากฐานต่าง ๆ ที่เป็นสาเหตุของความยากจน โดยให้สอดคล้องกับสภาพของแต่ละพื้นที่ให้ได้มากที่สุด

จากแนวความคิดโดยสรุปทั้ง 3 ประการข้างต้นนั้นจึงได้มีการกำหนดนโยบายการพัฒนาชนบทขึ้นภายใต้หลักการสำคัญ 5 ประการคือ (โฆษิต ปันเปี่ยมราษฎร์, 2527 : 2 - 3)

1. ยึดพื้นที่เป็นหลัก โดยให้ความสำคัญแก่พื้นที่ยากจนหนาแน่นก่อน
2. พัฒนาฐานะของประชาชนให้พออยู่พอกิน และมีบริการพื้นฐานขั้นต่ำอย่างทั่วถึงในเขตชนบทที่มีความยากจนหนาแน่น
3. เน้นการปรับปรุงเพื่อให้ประชาชนสามารถช่วยเหลือตัวเองได้มากขึ้นตามลำดับ
4. แก้ปัญหาที่ประชาชนยากจนเผชิญอยู่จริงให้ทั่วถึงในพื้นที่ชนบทยากจน โดยเน้นเทคนิคที่ประชาชนสามารถทำได้เอง และมีการลงทุนต่ำ
5. ให้ประชาชนมีส่วนร่วมแก้ไขปัญหามาของตัวเองให้มากที่สุด

ตั้งแต่ พ.ศ. 2504 จนถึงปัจจุบันได้มีการประกาศใช้แผนพัฒนาเศรษฐกิจ รวม 8 ฉบับ ดังนี้

1. แผนพัฒนาฯ ฉบับที่ 1 ระหว่าง พ.ศ. 2504 - 2509
2. แผนพัฒนาฯ ฉบับที่ 2 ระหว่าง พ.ศ. 2510 - 2514
3. แผนพัฒนาฯ ฉบับที่ 3 ระหว่าง พ.ศ. 2515 - 2519
4. แผนพัฒนาฯ ฉบับที่ 4 ระหว่าง พ.ศ. 2520 - 2524
5. แผนพัฒนาฯ ฉบับที่ 5 ระหว่าง พ.ศ. 2525 - 2529
6. แผนพัฒนาฯ ฉบับที่ 6 ระหว่าง พ.ศ. 2530 - 2534
7. แผนพัฒนาฯ ฉบับที่ 7 ระหว่าง พ.ศ. 2535 - 2539
8. แผนพัฒนาฯ ฉบับที่ 8 ระหว่าง พ.ศ. 2540 - 2544

สาระสังเขปและผลของแผนพัฒนาฯ

1. แผนพัฒนาฯ ฉบับที่ 1 (พ.ศ. 2504 - 2509)

แผนพัฒนาฯ ฉบับที่ 1 มีระยะเวลา 6 ปี แบ่งเป็น 2 ระยะคือ ระหว่าง พ.ศ. 2504 - 2506 และ พ.ศ. 2507 - 2509 ทั้งนี้เพราะการวางแผนครั้งแรกยังไม่พร้อม จึงต้องปรับปรุงแผนในระยะที่ 2

แผนพัฒนาฯ ฉบับนี้ ได้กำหนดแนวทางหลักในการพัฒนาประเทศ โดยเน้นด้านเศรษฐกิจ โดยเฉพาะการลงทุนในโครงสร้างพื้นฐานทางเศรษฐกิจ (infra structure) ในรูปของระบบคมนาคมขนส่ง เชื้อนเพื่อผลิตพลังงานไฟฟ้า สาธารณูปการ ฯลฯ เพื่อปูพื้นฐานให้เอกชนลงทุนในการเพิ่มผลผลิตทางด้านอุตสาหกรรม

แผนพัฒนาฯ ฉบับที่ 1 ได้ผลเกินความคาดหมาย ผลิตภัณฑ์มวลรวมในประเทศ (GDP) เพิ่มขึ้นในอัตราเฉลี่ยร้อยละ 8 ต่อปี ซึ่งสูงกว่าเป้าหมายที่วางไว้ ทั้งนี้เพราะสาขาเกษตรกรรมมีการขยายตัวสูงกว่าความคาดหมาย จากที่กำหนดอัตราเพิ่มไว้ร้อยละ 3.3 เพิ่มสูงถึงร้อยละ 6.2 สาขาอุตสาหกรรมก็ขยายตัวอย่างรวดเร็ว การค้าระหว่างประเทศก็ขยายตัวอย่างรวดเร็วเช่นกัน ดุลการชำระเงินระหว่างประเทศมีฐานะเกินดุลทุนสำรองระหว่างประเทศมีปริมาณสูงขึ้น การคลังของประเทศมีฐานะมั่นคง

2. แผนพัฒนาฯ ฉบับที่ 2 (พ.ศ. 2510 - 2514)

แผนพัฒนาฯ ฉบับที่ 2 ยังคงยึดแนวแผนพัฒนาฯ ฉบับที่ 1 โดยขยายขอบเขตของแผนให้ครอบคลุมถึงรัฐวิสาหกิจและองค์การบริหารส่วนท้องถิ่น และขยายแผนไปถึงการพัฒนาในด้านสังคม ซึ่งเป็นเหตุให้แผนพัฒนาฯ ฉบับที่ 2 และฉบับต่อ ๆ มา มีคำว่า “สังคม” ต่อท้ายชื่อแผนด้วย

ผลการดำเนินงานปรากฏว่า อัตราการขยายตัวทางเศรษฐกิจ (GDP) เฉลี่ยร้อยละ 7.5 ต่อปี ต่ำกว่าเป้าหมายร้อยละ 1 ทั้งนี้เพราะสินค้าออกที่สำคัญของไทย คือ ข้าวและยางพารา มีราคาลดลงอย่างมากในตลาดโลก รายจ่ายทางทหารของสหรัฐในไทยลดลง และการลงทุนจากต่างประเทศลดลง

ส่วนรายได้ของประชาชนมีความเหลื่อมล้ำเพิ่มขึ้นระหว่างภูมิภาค คือ ในภาคตะวันออกเฉียงเหนือ จำนวนครัวเรือนในเขตชนบทที่มีรายได้เป็นตัวเงินต่ำกว่า 1,000 บาทต่อปีเพิ่มจากร้อยละ 43 ในปี 2504 เป็นร้อยละ 45 ของครัวเรือนในเขตชนบททั้งหมดของภาคดังกล่าว ในปี 2512 ขณะเดียวกันการกระจายรายได้ในภาคกลางและภาคตะวันออกดีขึ้น

ความเหลื่อมล้ำทางรายได้ดังกล่าวเป็นผลสืบเนื่องจากแผนพัฒนาฯ ที่ 1 และ 2 เป็นการเสริมสร้างโครงการก่อสร้างพื้นฐานทางเศรษฐกิจ เช่น ถนน ไฟฟ้า โทรศัพท์ ท่าเรือ เป็นต้น โครงการเหล่านี้ให้ประโยชน์แก่ประชาชนในวงจำกัด ผู้ได้รับประโยชน์คือ ผู้ที่เป็นเจ้าของเงินทุนจำนวนมาก และอยู่ใกล้กับแหล่งที่จะใช้บริการจากสาธารณูปโภคเหล่านี้ ส่วนใหญ่อยู่ในสาขาอุตสาหกรรมและพาณิชยกรรม

3. แผนพัฒนาฯ ฉบับที่ 3 (พ.ศ. 2515 - 2519)

หลังจากที่มีการวางแผนจากส่วนกลางมาเป็นเวลา 10 ปี ปรากฏว่าความไม่เป็นที่ธรรมในการกระจายรายได้ประชาชาติกลายเป็นปัญหาใหญ่ ความแตกต่างระหว่างเมืองกับชนบทมีมากขึ้น ประชาชนในภาคอีสานมีฐานะทางเศรษฐกิจเลวลงเมื่อเปรียบเทียบกับประชาชนภาคอื่น ๆ ประกอบกับการขยายตัวของพรรคคอมมิวนิสต์แห่งประเทศไทยในเขตชนบท ดังนั้นผู้วางแผนจึงเริ่มให้ความสนใจที่จะแก้ปัญหาดังกล่าว โดยการกระจายบริการของรัฐไปในเขตชนบทให้มากขึ้น และใช้ประโยชน์จากสิ่งก่อสร้างพื้นฐานที่มีอยู่ เช่น การก่อสร้างระบบการส่งน้ำจากเขื่อนที่สร้างไว้แล้ว ลดอัตราการเพิ่มของประชากรและปรับปรุงสถาบันและองค์การด้านเกษตรและสินเชื่อ

แผนพัฒนาฯ ฉบับที่ 3 เริ่มขึ้นในระยะเวลาที่เศรษฐกิจของโลกกำลังประสบปัญหา ระบบการเงินของโลกกำลังปั่นป่วน สหรัฐประกาศลดค่าเงินดอลลาร์ ราคาสินค้าอุตสาหกรรมในตลาดโลกมีแนวโน้มสูงขึ้นตั้งแต่ พ.ศ. 2515 ราคาน้ำมันก็เพิ่มขึ้น ทำให้เกิดภาวะเงินเฟ้อและเศรษฐกิจชะงักงัน ผลกระทบที่ไทยได้รับคือ การเงินตึงตัว การลงทุนชบเซา การก่อสร้างโครงการใหญ่ ๆ ถูกระงับ รายได้จากการส่งออกลดลง รายได้ประชาชาติต่ำ ในระยะนั้นมี การเปลี่ยนรัฐบาลบ่อยครั้ง เนื่องจากไม่มีพรรคการเมืองใดมีเสียงข้างมากในรัฐสภา

การขยายตัวทางเศรษฐกิจตลอดแผนฯ อยู่ในอัตราร้อยละ 6.2 ต่อปี ต่ำกว่าเป้าหมายที่กำหนดไว้คือ ร้อยละ 7 ต่อปี อัตราเงินเฟ้อสูงขึ้นอย่างไม่เคยปรากฏมาก่อนในอัตราเฉลี่ยร้อยละ 11.4 ต่อปี อัตราการว่างงานเพิ่มขึ้น การผลิตทางเกษตรต่ำกว่าเป้าหมาย การผลิตทางอุตสาหกรรมสูงกว่าเป้าหมายเล็กน้อย การนำเข้าสูงกว่าเป้าหมายมาก การกระจายบริการสาธารณะไปสู่ชนบทยังน้อย..... บริการสาธารณสุขในเขตชนบทยังอยู่ในระดับต่ำ

4. แผนพัฒนาฯ ฉบับที่ 4 (พ.ศ. 2520 - 2524)

ในระยะเวลาดังกล่าวภาวะทางการเมืองภายในประเทศไม่มีความแน่นอน ทำให้แผนพัฒนาฯ ฉบับนี้ กำหนดเป้าหมายไว้หลายชุด (multiple objective) (รังสรรค์ ธนะพรพันธุ์, 2526 : 49) เพื่อว่า เมื่อมีการเปลี่ยนแปลงนโยบายเศรษฐกิจตามการเปลี่ยนแปลงพรรคการเมืองที่เป็นรัฐบาล จะได้สามารถปรับแผนฯ ให้เข้ากับนโยบายของรัฐบาลได้ โดยไม่จำเป็นต้องยกเลิกแผนฯ แล้วร่างกันใหม่ วัตถุประสงค์ของแผนพัฒนาฯ ฉบับที่ 4 มีอยู่ 5 ประการคือ

- เร่งฟื้นฟูเศรษฐกิจของประเทศ
- ลดช่องว่างแห่งฐานะทางเศรษฐกิจและสังคมในหมู่ประชาชนให้น้อยลง
- ลดอัตราการเพิ่มและปรับปรุงคุณภาพของประชากร ตลอดจนทั้งการเพิ่มการจ้างงาน
- เร่งบูรณะและปรับปรุงการบริหารทรัพยากรหลัก ตลอดจนทั้งสิ่งแวดล้อม
- สนับสนุนขีดความสามารถในการป้องกันประเทศ

ผลการดำเนินงานปรากฏว่า การขยายตัวทางเศรษฐกิจมีอัตราเพิ่มเฉลี่ยร้อยละ 7.1 ต่อปี สูงกว่าเป้าหมายที่กำหนดไว้คือ ร้อยละ 7.0 ต่อปี ช่วงปลายของแผนพัฒนาฯ ฉบับนี้ ไทยต้องเผชิญกับวิกฤตการณ์ทางเศรษฐกิจอย่างมาก น้ำมันดิบในตลาดโลกราคาเพิ่มขึ้นอย่างรวดเร็วหลายเท่าตัว ภาครัฐและเอกชนใช้จ่ายเกินตัว ทำให้ดุลการชำระเงินขาดดุลมากและกลายเป็นปัญหาเรื้อรัง การกระจายรายได้และบริการสังคมยังไม่เป็นที่น่าพอใจ ประชากรที่ยากจนยังมีมากถึง 10 ล้านคน.....

5. แผนพัฒนาฯ ฉบับที่ 5 (พ.ศ. 2525 - 2529)

แผนพัฒนาฯ ทั้ง 4 แผน รวมเป็นเวลา 20 ปี ได้ทิ้งปัญหาไว้หลายประการ เช่น ปัญหาความยากจนในชนบท การกระจายรายได้ไม่เป็นธรรม การใช้จ่ายเกินตัว ดุลการค้าขาดดุล ภาระหนี้ต่างประเทศเพิ่มขึ้นสูงมาก ฯลฯ ดังนั้น แผนพัฒนาฯ ฉบับที่ 5 จึงกำหนดนโยบายดังนี้ :

1. เป็นการปรับโครงสร้างการผลิตต่าง ๆ เช่น ปรับโครงสร้างการเกษตร โดยมุ่งการเพิ่มประสิทธิภาพการผลิตแทนการขยายพื้นที่เพาะปลูก ปรับโครงสร้างอุตสาหกรรมเพื่อเพิ่มการส่งออกและกระจายไปสู่ภูมิภาค เป็นต้น

2. ยึดพื้นที่เป็นหลักในการวางแผน เช่น พื้นที่เป้าหมายเพื่อการพัฒนาชนบท และพื้นที่ชายฝั่งทะเลตะวันออก เป็นต้น

3. เน้นการแก้ปัญหาความยากจนในชนบทเป็นหลัก ในการนี้ได้กำหนดพื้นที่เป้าหมายรวม 286 อำเภอและกิ่งอำเภอ โดยมีแผนงานและโครงการพัฒนาที่มุ่งให้ชาวชนบทพออยู่พอกิน และมีการนำระบบการบริหารการพัฒนาชนบทแนวใหม่มาใช้ในปี 2527

4. เน้นบทบาทและระดับความร่วมมือจากเอกชนให้เข้ามามีส่วนแก้ปัญหาเศรษฐกิจของประเทศ โดยจัดให้มีองค์กรที่กฎหมายรับรอง

ในช่วงนี้สินค้าออกที่สำคัญของไทยประสบปัญหาในตลาดโลก เช่น ข้าว ติวุก และน้ำตาลในตลาดโลกมีราคาต่ำ และการจำกัดโควต้าสิ่งทอของสหรัฐอเมริกา เป็นต้น

(วันรักษ์ มิ่งมณีนาคิน, 2531 : 79 - 84)

6. แผนพัฒนาฯ ฉบับที่ 6 (พ.ศ. 2530 - 2534)

แผนพัฒนาฯ ฉบับที่ 6 ปรากฏผลที่ได้รับเป็นที่น่าพอใจ กล่าวคือ (ทองศักดิ์ คุ่มไชนะ, 2534 : 88 - 89)

1. ทำให้จำนวนหมู่บ้านยากจนล้านหลังลดลงจาก 4,925 หมู่บ้าน ในปี พ.ศ. 2527 เหลือ 379 หมู่บ้าน ในปี 2529 เหลือ 253 หมู่บ้าน

2. ในปี พ.ศ. 2531 หมู่บ้านในชนบทมีเส้นทางคมนาคมดีขึ้น มีไฟฟ้าใช้ร้อยละ 88 เด็กขาดสารอาหารร้ายแรงลดลงเหลือร้อยละ 0.1 ในทุกภาคของประเทศและเกือบหมดไป ชาวชนบทมีชีวิตที่สะดวกสบายขึ้น มีถนนแหล่งน้ำกินน้ำใช้ โรงเรียนกระจายทั่วถึง

3. สถานบริการสาธารณสุขครอบคลุมประชาชนชนบท 25 ล้านคน

4. ประชากรวัยเด็กได้รับการศึกษาภาคบังคับถึงร้อยละ 97

5. อัตราการไม่รู้หนังสือของคนในชนบทลดลงจากร้อยละ 11 ในปี พ.ศ. 2528 เหลือร้อยละ 9 ในปี พ.ศ. 2533

7. แผนพัฒนาฯ ฉบับที่ 7 (พ.ศ. 2535 - 2539)

แผนพัฒนาฯ ฉบับที่ 7 ให้ความสำคัญในการปรับปรุงการบริหารการพัฒนาชนบท กระจายอำนาจการบริหารและการตัดสินใจให้จังหวัดมากขึ้น และเพิ่มคุณภาพชีวิตคนชนบท โครงการให้การศึกษา และสนับสนุนให้เอกชนมีส่วนร่วมพัฒนาชนบทมากขึ้น

เป้าหมายการพัฒนาชนบทของแผนพัฒนาฯ ฉบับที่ 7 มีดังนี้

1. เพื่อพัฒนาคุณภาพชีวิตให้ได้ตามมาตรฐานความจำเป็นพื้นฐานคือ การกินดีอยู่ดี สุขภาพอนามัยสมบูรณ์ มีความปลอดภัยในชีวิตและทรัพย์สิน และการมีส่วนร่วมในการพัฒนา
2. เพิ่มรายได้และการมีงานทำแก่กลุ่มเกษตรกรที่ไม่มีที่ทำกิน กับครัวเรือนที่มีรายได้ต่ำ ประมาณหนึ่งในล้าน ครัวเรือนทั่วประเทศ
3. อนุรักษ์ และฟื้นฟูทรัพยากรธรรมชาติและสิ่งแวดล้อม โดยอาศัยการมีส่วนร่วมขององค์กรประชาชน

แนวทางการพัฒนาชนบท

แผนพัฒนาฯ ฉบับที่ 7 ได้กำหนดแนวทางพัฒนาชนบท ดังนี้

1. กระจายอำนาจการบริหารงานพัฒนาชนบทไปสู่ส่วนภูมิภาค ให้จังหวัดมีบทบาทมากขึ้น จัดงานพิเศษให้และให้เงินอุดหนุนแก่องค์กรเอกชนในการพัฒนาชนบททุกระดับ
2. ยกกระดับรายได้และมีการมีงานทำในชนบท โดยการขยายโอกาสทางการศึกษาทั้งในระบบโรงเรียนและนอกระบบโรงเรียน ทั้งในระดับก่อนการศึกษาภาคบังคับและสูงกว่าให้แก่ผู้สนใจเข้ารับการศึกษาอบรม ทั้งหลักสูตรสายสามัญและสายอาชีพ เพื่อพัฒนาฝีมือให้สอดคล้องกับตลาดแรงงานอย่างต่อเนื่อง
3. ปรับปรุงโครงสร้างเศรษฐกิจชนบทให้มีการพัฒนาอาชีพในครัวเรือนขนาดย่อมหลายสาขา ส่งเสริมการท่องเที่ยวและบริการในท้องถิ่น หาดตลาดรองรับ จัดระบบการหางานและสร้างงานในชนบท กระจายไฟฟ้าให้ทั่วถึงทุกครัวเรือน พัฒนาแหล่งน้ำ และสนับสนุนด้านสินเชื่อ

4. ยกกระดับคุณภาพชีวิตของประชาชนชนบท โดยให้ประชาชนมีส่วนร่วมในการแก้ปัญหาของตน การพึ่งตนเอง จัดตั้งกองทุนพัฒนาหมู่บ้าน จัดหาน้ำสะอาดเพื่ออุปโภคบริโภค จัดกิจกรรมสุขภาพ ให้บริการสาธารณสุข ควบคุมป้องกันโรคเฉพาะถิ่น ส่งเสริมการกีฬา ส่งเสริมจริยธรรมวัฒนธรรม ส่งเสริมจิตสำนึกในการรักษามรดกทางวัฒนธรรม และอนุรักษ์ธรรมชาติ สนับสนุนสถาบันครอบครัว ชุมชน และศาสนา พัฒนาทรัพยากรสิ่งแวดล้อม ให้ความรู้แก่เกษตรกร เน้นโครงการป่าชุมชน และสนับสนุนงบประมาณให้จังหวัดดำเนินการในเรื่องนี้ นอกจากนี้รัฐบาลยังมีโครงการพัฒนาพื้นที่ที่มีปัญหาเป็นการเฉพาะ เช่น พื้นที่ตามแนวชายแดนที่ล่าหลังห่างไกลและมีปัญหาต่อความมั่นคง และพื้นที่ที่ประสบภัยธรรมชาติ และทั้งยังยอมรับศักยภาพและภูมิปัญญาท้องถิ่น ในการพัฒนาชนบททุกขั้นตอนด้วย

ผลของการพัฒนา

ที่เห็นได้เป็นรูปธรรมที่รัฐบาลได้ปฏิบัติไปแล้ว เช่น การขยายการศึกษานอกระบบโรงเรียนกว้างขวางขึ้น การใช้การศึกษาระบบทางไกลผ่านดาวเทียมไทยคม การส่งเสริมการท่องเที่ยว การพัฒนาแหล่งน้ำ การกระจายปัจจัยพื้นฐาน ได้แก่ ถนน น้ำประปาหมู่บ้าน ไฟฟ้า โทรคมนาคม เข้าไปสู่ชนบท ฯลฯ เป็นต้น.....

8.2 นโยบายการพัฒนาชนบทในแผนพัฒนาเศรษฐกิจและสังคมแห่งชาติ ฉบับที่ 8 (พ.ศ. 2540 - 2544)

วัตถุประสงค์

1. เพื่อเสริมสร้างศักยภาพของคนและเสริมสร้างความเข้มแข็งของชุมชนในภูมิภาคและชนบท ให้มีความพร้อมในการเข้ามามีส่วนร่วมในกระบวนการพัฒนาเศรษฐกิจและสังคมของภูมิภาคและชนบทที่ยั่งยืน
2. เพื่อให้มีการกระจายกิจกรรมทางเศรษฐกิจอย่างทั่วถึง และสร้างโอกาสในการพัฒนาและการมีงานทำให้สอดคล้องกับความพร้อมของคน ชุมชน และศักยภาพของพื้นที่

3. เพื่อเสริมสร้างการมีส่วนร่วมของชุมชนในการอนุรักษ์ ป่าฟู บูรณะ ทรัพยากรธรรมชาติและสิ่งแวดล้อม ตลอดจนให้มีการใช้ทรัพยากรธรรมชาติในท้องถิ่นของตนเองอย่างมีความสมดุล ประหยัด และมีประสิทธิภาพ และส่งผลกระทบต่อสภาพแวดล้อมน้อยที่สุด
4. เพื่อเพิ่มบทบาทขององค์กรประชาชน องค์กรบริหารส่วนท้องถิ่น และราชการส่วนภูมิภาค ให้มีขีดความสามารถในการประสานงานและการทำงานพัฒนาภูมิภาคและชนบทร่วมกันอย่างมีประสิทธิภาพ ทันทต่อเหตุการณ์และสอดคล้องกับความต้องการของชุมชนและท้องถิ่น
5. เพื่อเพิ่มประสิทธิภาพการบริหารจัดการงานพัฒนาของภาครัฐ โดยให้จังหวัดและกลุ่มจังหวัดเป็นศูนย์กลางในการพัฒนาภูมิภาคและชนบท

เป้าหมาย

1. ลดช่องว่างการกระจายรายได้ระหว่างกลุ่มผู้มีรายได้สูงสุดและต่ำสุด โดยเน้นกลุ่มผู้มีรายได้ปานกลาง ลงมาถึงผู้มีรายได้น้อยให้มีสัดส่วนรายได้เพิ่มขึ้นอย่างน้อยเป็นร้อยละ 50 ของรายได้ประชาชาติ เมื่อสิ้นแผนพัฒนาฯ ฉบับที่ 8
2. ลดสัดส่วนคนยากจนของประเทศให้เหลือร้อยละ 10 ในช่วงแผนพัฒนาฯ ฉบับที่ 8
3. การกระจายการให้บริการทางเศรษฐกิจและสังคมที่จำเป็นสำหรับการพัฒนาศักยภาพของคนและอาชีพ เพื่อให้คนในทุกชุมชนสามารถเข้าถึงบริการได้อย่างพอเพียง รวดเร็ว และมีคุณภาพ
4. ขยายพื้นที่ปรับโครงสร้างการเกษตรแบบยั่งยืน โดยให้มีพื้นที่ไม่ต่ำกว่าร้อยละ 20 ของพื้นที่เกษตรกรรมทั้งประเทศ หรือประมาณ 25 ล้านไร่
5. สร้างโอกาสให้กลุ่มคนยากจน จำนวน 8 ล้านคน ในการประกอบอาชีพการเกษตรให้มีรายได้พอเพียงและมีทางเลือกที่จะดำรงชีวิตอยู่ในชนบทได้อย่างมั่นคง
6. เพิ่มทางเลือกในการประกอบอาชีพนอกภาคเกษตรให้แก่เกษตรกรมากขึ้น
7. ให้ทุกชุมชนมีบทบาทมากขึ้น ในการมีส่วนร่วมในการอนุรักษ์ ป่าฟู บูรณะ ทรัพยากรธรรมชาติและสิ่งแวดล้อม

8. ให้ทุกชุมชนมีความสามารถในการแก้ไขปัญหาของตนเองได้อย่างมีประสิทธิภาพ ตั้งแต่การวิเคราะห์หาสาเหตุของปัญหา การแก้ไขปัญหาการจัดทำแผนและการประสานการสนับสนุนจากหน่วยงานรัฐและเอกชน

(แผนพัฒนาฯ ฉบับที่ 8 พ.ศ. 2540 - 2544 : 70 - 72)

8.3 หน่วยงานที่รับผิดชอบต่อการพัฒนาชนบท

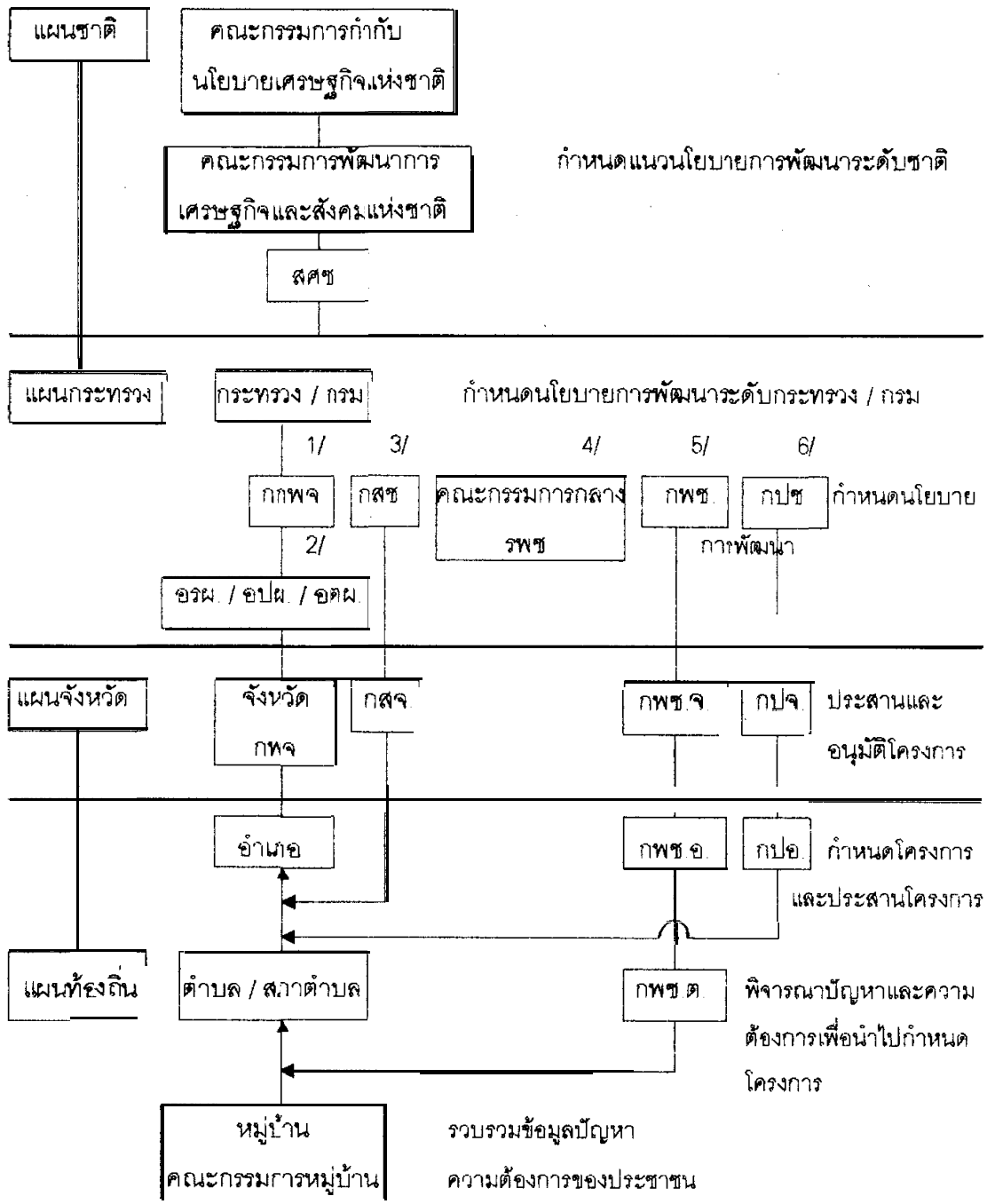
หน่วยงานของรัฐ

การจัดองค์การบริหารการพัฒนาชนบทในอดีต ก่อนการประกาศใช้แผนพัฒนาชนบทยากจนในระยะของแผนพัฒนาฯ ฉบับที่ 5 การจัดองค์การบริหารการพัฒนาชนบทในรูปคณะกรรมการที่เกี่ยวข้องในระดับชาติ จังหวัด อำเภอ ตำบล และหมู่บ้าน มีหลายรูปแบบ จากหลายหน่วยงานที่ตั้งขึ้นมาโดยไม่ยอมรับ และใช้องค์กรที่มีอยู่เดิมตามกฎหมาย เช่น ในระดับกระทรวงและกรม นอกจากจะมีกระทรวงและกรม ทำหน้าที่กำหนดแนวนโยบายพัฒนา ระดับกระทรวง กรมแล้ว ยังมีการจัดตั้งคณะกรรมการอื่น ๆ อีกหลายชุด เพื่อทำหน้าที่กำหนดนโยบายในการพัฒนาที่สำคัญ ๆ ก็คือ คณะกรรมการกลางพัฒนาจังหวัด (กทพจ.) คณะกรรมการสร้างงานในชนบท (กสช.) คณะกรรมการกลางเร่งรัดพัฒนาชนบท คณะกรรมการพัฒนาชนบทแห่งชาติ (กพช.) และคณะกรรมการประสานนโยบายและแผนพัฒนาชุมชน (กปช.) เป็นต้น ผลที่ตามมาก็คือ ทำให้แต่ละระดับมีคณะกรรมการที่เกี่ยวข้องกับการพัฒนาชนบทเป็นจำนวนมาก และซ้ำซ้อนกันดังแผนภูมิที่ 1 ที่ได้แสดงไว้ในหน้าถัดไป

แผนภูมิที่ 1

การจํากัดกรการบริหารการพัฒนา

ติด



นอกจากคณะกรรมการทุกระดับที่ได้แสดงไว้ในแผนภูมิที่ 1 แล้ว ยังมีคณะกรรมการระดับชาติ ระดับจังหวัด จนถึงระดับตำบล ที่จัดตั้งและแต่งตั้งโดยกฎหมาย มติคณะรัฐมนตรี และกระทรวงต่าง ๆ ที่มีอำนาจหน้าที่เกี่ยวกับการพัฒนาชนบท แต่ละด้าน แต่ละสาขา อีกเป็นจำนวนมาก ซึ่งต่างก็มิได้มีการประสานงานและร่วมมือกันอย่างเพียงพอ

1. คณะกรรมการกลางพัฒนาจังหวัด
2. คณะอนุกรรมการเร่งรัดการจัดทำแผนพัฒนาจังหวัด (อรผ.) คณะอนุกรรมการประสานแผนพัฒนาจังหวัด (อปผ.) คณะอนุกรรมการติดตามและประเมินผลประจำภาค (อตผ.)
3. คณะกรรมการสร้างงานในชนบท
4. คณะกรรมการกลางเร่งรัดพัฒนาชนบท
5. คณะกรรมการพัฒนาชนบทแห่งชาติ
6. คณะกรรมการประสานนโยบายและแผนพัฒนาชุมชน

การจัดองค์กรการบริหารการพัฒนาชนบทในปัจจุบัน

รัฐบาลได้ให้จัดระบบการบริหารการพัฒนาชนบท โดยมีหลักการที่สำคัญดังนี้

- 1) ยึดหลักการประสานงานและเอกภาพในการบริหารการพัฒนาชนบท โดยการปรับปรุงและใช้ประโยชน์จากองค์กรที่มีอยู่เดิมให้มากที่สุด กับให้มีคณะกรรมการเกี่ยวกับนโยบายพัฒนาชนบทระดับชาติเพียงคณะเดียว
- 2) ยึดความสอดคล้องกับแนวทางการยึดพื้นที่เป็นหลักในการพัฒนาชนบท ซึ่งแบ่งพื้นที่ชนบทออกเป็นสองพื้นที่คือ พื้นที่ชนบทยากจนหรือพื้นที่เป้าหมายเพื่อการพัฒนาชนบท และพื้นที่ชนบททั่วไป
- 3) ส่งเสริมให้ประชาชนชนบทได้มีส่วนแก้ปัญหาของตนให้มากที่สุด และสามารถช่วยเหลือกันเองให้มากขึ้นเป็นลำดับ

ส่วนในด้านการจัดองค์กรเพื่อให้สอดคล้องกับหลักการจัดระบบการบริหารการ พัฒนาชนบทข้างต้นนั้น รัฐบาลได้จัดองค์กรใหม่ซึ่งใช้อยู่ในปัจจุบัน มีสาระสำคัญตามที่ได้แสดง ไว้ในแผนภูมิที่ 2

1) ในระดับชาติ นอกจากคณะกรรมการกำกับนโยบายเศรษฐกิจแห่งชาติ คณะ กรรมการพัฒนาเศรษฐกิจและสังคมแห่งชาติ และคณะกรรมการสร้างงานในชนบท (กสช.) ได้ จัดตั้งคณะกรรมการพัฒนาชนบทแห่งชาติ (กชช.) ขึ้นแทน ส่วนคณะกรรมการชุดอื่น ๆ ได้ยุบ เลิกไป

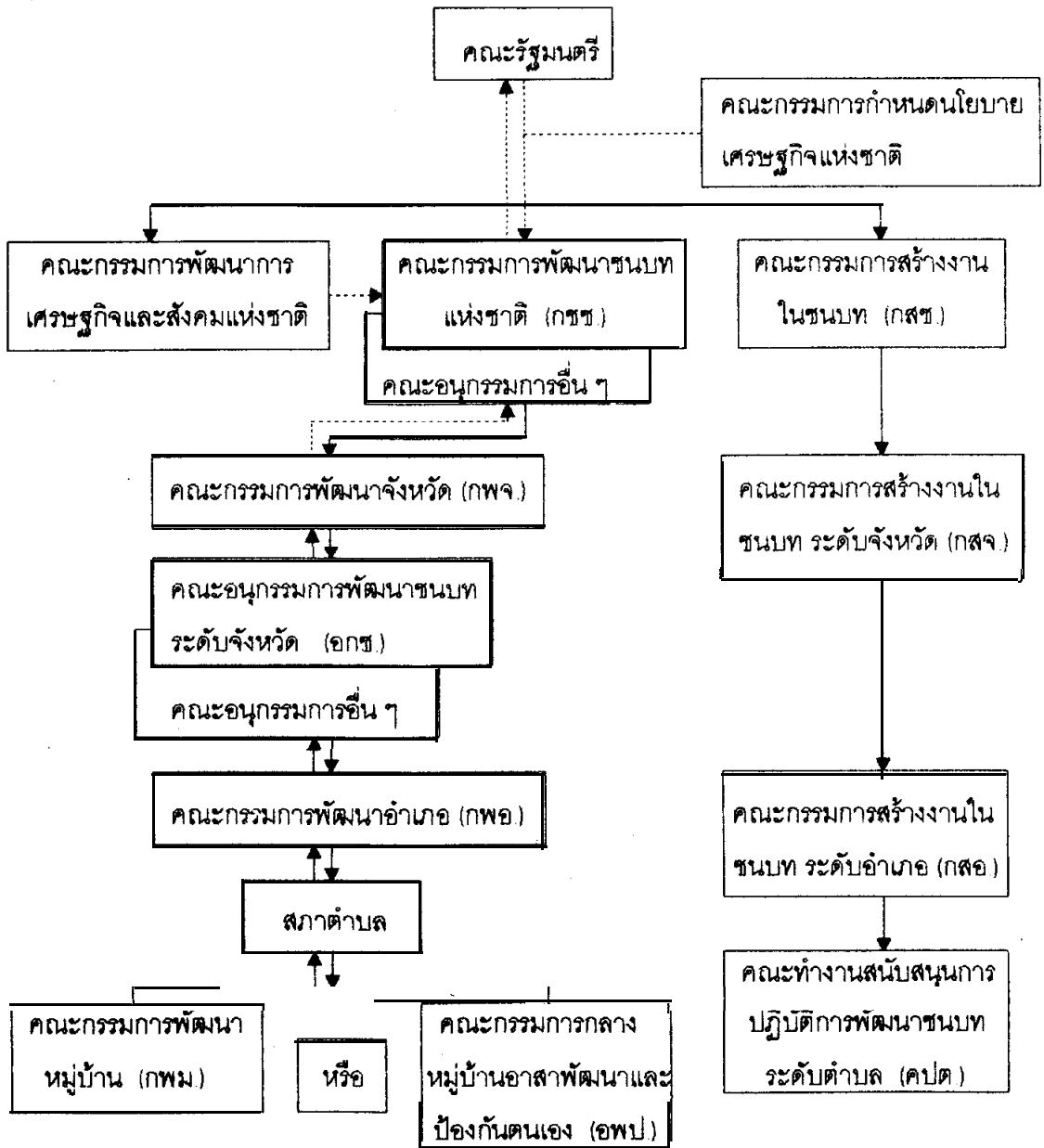
2) ในระดับจังหวัด ให้มีเพียงคณะกรรมการสร้างงานชนบทในระดับจังหวัด (กสจ.) และคณะกรรมการพัฒนาจังหวัด (กพจ.) ที่จัดตั้งขึ้นใหม่เท่านั้น โดยมีคณะอนุกรรมการพัฒนา ชนบทระดับจังหวัด (อกช.) ทำหน้าที่เป็นผู้ช่วยเหลือ กพจ. ในการดำเนินการพัฒนาชนบทตาม แผนปฏิบัติการพัฒนาชนบทแห่งชาติ

3) ในระดับอำเภอ ได้จัดตั้งคณะกรรมการพัฒนาอำเภอ (กพอ.) ขึ้นใหม่ โดยให้ ยกเลิกคณะกรรมการพัฒนาชนบทระดับอำเภอ (กพช.อ.) และคณะกรรมการบริหารและประสาน งานพัฒนาอำเภอ (กพอ.)

4) ในระดับตำบลและหมู่บ้าน ให้ยกเลิกคณะกรรมการพัฒนาชนบทระดับตำบล (กพช.ต.) และยึดสภาตำบลตามประกาศของคณะปฏิวัติ ฉบับที่ 326 ลงวันที่ 13 ธันวาคม 2515 เป็นหลักในการพัฒนาชนบท ระดับตำบล และได้จัดตั้งคณะทำงานสนับสนุนการปฏิบัติงาน พัฒนาชนบทระดับตำบล (คปต.) เป็นผู้ช่วยเหลือการปฏิบัติงานของสภาตำบล ส่วนในระดับ หมู่บ้านให้ใช้คณะกรรมการพัฒนาหมู่บ้าน (กพม.) และคณะกรรมการกลางหมู่บ้านอาสาพัฒนา และป้องกันตนเอง (อพป.) ที่มีอยู่เดิม

แผนภูมิที่ 2

โครงสร้างการจัดระบบบริหารการพัฒนาชนบทในปัจจุบัน



..... ทางเดินของข้าราชการเพื่อการวางแผนและโครงการพัฒนาชนบท

———— ทางเดินของการตัดสินใจเกี่ยวกับแผนและโครงการพัฒนาชนบท

สำหรับองค์ประกอบและอำนาจหน้าที่ของคณะกรรมการที่เกี่ยวข้องกับการพัฒนา
ชนบทระดับต่าง ๆ นั้น มีดังนี้

(1) คณะกรรมการพัฒนาชนบทแห่งชาติ หรือ กชช. เป็นคณะกรรมการพัฒนาชน
บทระดับชาติ ประกอบด้วย

- | | |
|--|-------------------------|
| 1. นายกรัฐมนตรี | เป็นประธานกรรมการ |
| 2. รัฐมนตรีว่าการกระทรวงมหาดไทย | เป็นรองประธานกรรมการ |
| 3. รัฐมนตรีว่าการกระทรวงเกษตรและสหกรณ์ | เป็นรองประธานกรรมการ |
| 4. รัฐมนตรีว่าการกระทรวงศึกษาธิการ | เป็นรองประธานกรรมการ |
| 5. รัฐมนตรีว่าการกระทรวงสาธารณสุข | เป็นรองประธานกรรมการ |
| 6. รัฐมนตรีประจำสำนักนายกรัฐมนตรี | เป็นรองประธานกรรมการ |
| 7. ปลัดกระทรวงมหาดไทย | เป็นกรรมการ |
| 8. ปลัดกระทรวงเกษตรและสหกรณ์ | เป็นกรรมการ |
| 9. ปลัดกระทรวงศึกษาธิการ | เป็นกรรมการ |
| 10. ปลัดกระทรวงสาธารณสุข | เป็นกรรมการ |
| 11. ปลัดกระทรวงอุตสาหกรรม | เป็นกรรมการ |
| 12. ปลัดกระทรวงพาณิชย์ | เป็นกรรมการ |
| 13. เลขาธิการทหาร | เป็นกรรมการ |
| 14. ผู้อำนวยการสำนักงานงบประมาณ | เป็นกรรมการ |
| 15. เลขาธิการคณะกรรมการข้าราชการพลเรือน (ก.พ.) | เป็นกรรมการ |
| 16. เลขาธิการคณะกรรมการการศึกษาแห่งชาติ | เป็นกรรมการ |
| 17. เลขาธิการนายกรัฐมนตรี | เป็นกรรมการ |
| 18. เลขาธิการคณะกรรมการพัฒนาการเศรษฐกิจ
และสังคมแห่งชาติ (สศช.) | เป็นกรรมการและเลขานุการ |

ให้มีศูนย์ประสานการพัฒนาชนบทแห่งชาติเป็นหน่วยงานภายใน สศช. ทำ
หน้าที่สำนักงานเลขานุการของ กชช.

กขช. มีหน้าที่ดังนี้

1. กำหนดแนวนโยบายพัฒนาชนบท โดยแยกเป็นแนวนโยบายสำหรับพื้นที่เป้าหมายเพื่อการพัฒนาชนบท และพื้นที่ชนบททั่วไป สำหรับเป็นแนวทางการบริหารการพัฒนาชนบทของส่วนราชการและรัฐวิสาหกิจที่เกี่ยวข้อง
2. เสนอพื้นที่เป้าหมายเพื่อการพัฒนาชนบท เพื่อให้คณะรัฐมนตรีกำหนด
3. กำหนดบทบาทและหน้าที่ของส่วนราชการและรัฐวิสาหกิจที่เกี่ยวข้องในการพัฒนาชนบท และประสานการดำเนินงานของส่วนราชการและรัฐวิสาหกิจดังกล่าว ตลอดจนให้ความเห็นชอบในการขยายเขตพื้นที่ปฏิบัติงานพัฒนาชนบทของส่วนราชการและรัฐวิสาหกิจ
4. กำหนดแผนงาน โครงการ และเป้าหมาย ให้ส่วนราชการและรัฐวิสาหกิจที่เกี่ยวข้องรับไปดำเนินการให้สอดคล้องกับแนวนโยบายพัฒนาชนบทและแผนงานพัฒนาชนบท ยกจน
5. พิจารณาเสนอวงเงินเพื่อดำเนินการตามแนวนโยบายพัฒนาชนบทและแผนงานพัฒนาชนบท ยกจนให้คณะรัฐมนตรีสั่งรวมไว้ในวงเงินงบประมาณของแต่ละส่วนราชการและรัฐวิสาหกิจในการจัดทำงบประมาณรายจ่ายประจำปี รวมทั้งพิจารณาเสนอความเห็นต่อคณะรัฐมนตรีในการขอกู้เงินและขอความช่วยเหลือจากต่างประเทศ เพื่อดำเนินการตามระเบียบว่าด้วยการบริหารการพัฒนาชนบท
6. กำหนดแนวทางและวิธีการติดตามประเมินผลการปฏิบัติงานตามแนวนโยบายพัฒนาชนบท และแผนงานพัฒนาชนบท ยกจน
7. กำกับการวางแผนพัฒนาเศรษฐกิจและสังคมของจังหวัด
8. ดำเนินการอื่นใดเพื่อให้การพัฒนาชนบทบรรลุเป้าหมายตามแนวนโยบายพัฒนาชนบทและแผนพัฒนาชนบท ยกจน หรือตามที่คณะรัฐมนตรี หรือนายกรัฐมนตรีมอบหมาย

อำนาจหน้าที่ของ กขช. มีดังนี้คือ

1. ออกระเบียบ ประกาศ และคำสั่ง เพื่อปฏิบัติการตามระเบียบว่าด้วยการบริหารการพัฒนาชนบท พ.ศ. 2524

2. แต่งตั้งคณะกรรมการเพื่อช่วยเหลือในการปฏิบัติหน้าที่ของ กชช. ตามที่เห็นสมควร

3. ติดต่อกับส่วนราชการ องค์การของรัฐ และรัฐวิสาหกิจเพื่อขอคำชี้แจงเกี่ยวกับข้อเท็จจริง รายงาน สถิติ และข้อมูลต่าง ๆ เพื่อประกอบการพิจารณาของคณะกรรมการได้ตามความจำเป็น

(2) คณะกรรมการพัฒนาจังหวัด หรือ กพจ. เป็นคณะกรรมการพัฒนาระดับจังหวัด ประกอบด้วย

- | | |
|--|-------------------------|
| 1. ผู้ว่าราชการจังหวัด | เป็นประธานกรรมการ |
| 2. รองผู้ว่าราชการจังหวัด | เป็นรองประธานกรรมการ |
| 3. ประธานสภาจังหวัด | เป็นกรรมการ |
| 4. นายกเทศมนตรีทุกเทศบาลในจังหวัด | เป็นกรรมการ |
| 5. นายอำเภอท้องที่ | เป็นกรรมการ |
| 6. หัวหน้าส่วนราชการจังหวัด ซึ่งผู้ว่าราชการจังหวัด เห็นสมควรแต่งตั้งไม่เกิน 7 คน | เป็นกรรมการ |
| 7. ผู้แทนส่วนราชการในจังหวัด ซึ่งผู้ว่าราชการจังหวัด เห็นสมควรแต่งตั้งไม่เกิน 7 คน | เป็นกรรมการ |
| 8. หัวหน้าสำนักงานจังหวัด | เป็นกรรมการและเลขานุการ |

กพจ. มีหน้าที่ดังนี้

1. พิจารณาวางแผนเศรษฐกิจและสังคมของจังหวัดให้สอดคล้องกับแผนพัฒนาการเศรษฐกิจและสังคมแห่งชาติ และแนวนโยบายพัฒนาชนบท ซึ่ง กชช. กำหนด

2. ทบทวนแผนงานและโครงการตามแผนพัฒนาเศรษฐกิจและสังคมของจังหวัด และพิจารณาข้อเสนอเกี่ยวกับการทบทวนแผนงานและโครงการพัฒนาชนบทของ อกช. เพื่อเสนอความเห็นต่อผู้ว่าราชการจังหวัดในการเสนอของบประมาณรายจ่ายประจำปีของจังหวัด ตามระเบียบว่าด้วยการจัดทำงบประมาณรายจ่ายประจำปีของสำนักงบประมาณ

3. จัดทำแผนปฏิบัติงานบริหารงบประมาณประจำปีของจังหวัดตามระเบียบของสำนักงบประมาณ
4. กำกับ ควบคุม และให้คำแนะนำในการปฏิบัติหน้าที่แก่หน่วยงานที่เกี่ยวข้องในจังหวัด เพื่อให้เกิดการประสานงานที่มีประสิทธิภาพ
5. ติดตามและประเมินผลการปฏิบัติตามแผนพัฒนาเศรษฐกิจและสังคมของจังหวัดและแผนปฏิบัติการบริหารงบประมาณประจำปีของจังหวัด ของหน่วยงานที่เกี่ยวข้องในจังหวัด
6. ดำเนินการอื่นใดที่ กชช. มอบหมาย

อำนาจหน้าที่ของ กพจ. มีดังนี้

1. แต่งตั้งคณะอนุกรรมการเพื่อช่วยเหลือในการปฏิบัติหน้าที่ของ กพจ. ตามที่เห็นสมควร
2. ติดต่อกับส่วนราชการ องค์การของรัฐ และรัฐวิสาหกิจภายในจังหวัด เพื่อขอคำชี้แจงเกี่ยวกับข้อเท็จจริง รายงาน สถิติ และข้อมูลต่าง ๆ เพื่อประกอบการพิจารณาของ กพจ. ได้ตามความจำเป็น

(3) คณะอนุกรรมการพัฒนาชนบทระดับจังหวัด หรือ ออกช. ในแต่ละจังหวัดจะมี ออกช. เพื่อทำหน้าที่ช่วยเหลืองานในด้านการพัฒนาชนบทของจังหวัดแก่ กพจ. ประกอบด้วย

- | | |
|--|-------------------------|
| 1. ผู้ว่าราชการจังหวัด | เป็นประธานอนุกรรมการ |
| 2. รองผู้ว่าราชการจังหวัด | เป็นรองประธานอนุกรรมการ |
| 3. หัวหน้าส่วนราชการประจำจังหวัดสังกัด
กระทรวงมหาดไทย กระทรวงเกษตรและ
สหกรณ์ กระทรวงศึกษาธิการ และ
กระทรวงสาธารณสุข ซึ่งผู้ว่าราชการ
จังหวัด พิจารณาเห็นสมควรแต่งตั้งไม่เกิน
กระทรวงละ 2 คน | เป็นอนุกรรมการ |

- | | |
|---|--------------------------------|
| 4. พัฒนาการจังหวัด | เป็นอนุกรรมการ |
| 5. เจ้าหน้าที่ฝ่ายช่าง ซึ่งผู้ว่าราชการจังหวัด
เห็นสมควรแต่งตั้งไม่เกิน 2 คน | เป็นอนุกรรมการ |
| 6. ผู้จัดการธนาคารเพื่อการเกษตรและสหกรณ์
การเกษตรสาขาประจำจังหวัด | เป็นอนุกรรมการ |
| 7. หัวหน้าสำนักงานจังหวัด | เป็นอนุกรรมการและ
เลขานุการ |

อกช. มีหน้าที่ดังนี้

1. วิเคราะห์และประสานโครงการพัฒนาชนบทที่ กพจ. เสนอเพื่อเสนอให้ กพจ. พิจารณาดำเนินการวางแผนพัฒนาเศรษฐกิจและสังคมของจังหวัดต่อไป
2. ทบทวนแผนงานและโครงการพัฒนาชนบทในแผนพัฒนาเศรษฐกิจและสังคมของจังหวัดและเสนอให้ กพจ. พิจารณา เพื่อเสนอความเห็นต่อผู้ว่าราชการจังหวัดในการเสนอของบประมาณรายจ่ายประจำปีของจังหวัด
3. จัดทำแผนปฏิบัติงานบริหารงบประมาณเพื่อการพัฒนาชนบทของจังหวัด เสนอ กพจ. พิจารณาให้ความเห็นชอบ
4. กำกับ ติดตามผล และให้คำแนะนำในการปฏิบัติหน้าที่แก่อนุกรรมการที่เกี่ยวข้องในจังหวัด เพื่อให้เกิดการประสานงานที่มีประสิทธิภาพ
5. ดำเนินการอื่นใด ตามที่ทางราชการหรือ กพจ. มอบหมาย

อำนาจหน้าที่ของ อกช. มีดังต่อไปนี้

1. แต่งตั้งคณะทำงานเพื่อช่วยเหลือในการปฏิบัติหน้าที่ของ อกช. ได้ตามความเห็นสมควร
2. ติดต่อกับส่วนราชการ องค์การของรัฐ และรัฐวิสาหกิจภายในจังหวัด เพื่อขอคำชี้แจงเกี่ยวกับข้อเท็จจริง รายงาน สถิติ และข้อมูลต่าง ๆ เพื่อประกอบการพิจารณาของ อกช. ได้ตามความจำเป็น

(4) คณะกรรมการพัฒนาอำเภอ หรือ กพอ. ในระดับอำเภอมี กพอ. ประกอบด้วย

1. นายอำเภอท้องที่ เป็นประธานกรรมการ
2. หัวหน้าส่วนราชการประจำอำเภอ สังกัด
กระทรวงมหาดไทย กระทรวงเกษตรและ
สหกรณ์ กระทรวงศึกษาธิการ และ
กระทรวงสาธารณสุข เป็นกรรมการ
3. ปลัดอำเภอซึ่งนายอำเภอเห็นสมควรแต่งตั้ง
ไม่เกิน 3 คน เป็นกรรมการ
4. เจ้าหน้าที่สำนักงานเร่งรัดพัฒนาชนบทประจำ
จังหวัดซึ่งผู้ว่าราชการจังหวัดแต่งตั้ง 1 คน เป็นกรรมการ
5. ข้าราชการประจำอำเภอหรือราษฎรผู้ทรง
คุณวุฒิในอำเภอนั้น ซึ่งนายอำเภอเห็นสมควร
แต่งตั้งไม่เกิน 2 คน เป็นกรรมการ
6. พัฒนาการอำเภอ เป็นกรรมการ
7. ปลัดอำเภอ เป็นกรรมการและเลขานุการ

กพอ. มีหน้าที่ดังนี้

1. กำหนดพื้นที่ที่มีปัญหาความยากจนหนาแน่น
2. วิเคราะห์และประสานโครงการพัฒนาชนบทที่สภาตำบลเสนอและจัดทำ

โครงการพัฒนาชนบท ส่วนที่เป็นความต้องการระดับอำเภอ เสนอ อกช. เพื่อวิเคราะห์และ
ประสานโครงการก่อนนำเสนอให้ กพจ. พิจารณาวางแผนพัฒนาเศรษฐกิจและสังคมของจังหวัด
ต่อไป

3. เสนอความเห็นเกี่ยวกับการเสนอขอของงบประมาณรายจ่าย เพื่อการพัฒนา
ชนบทประจำปีในเขตอำเภอให้ อกช. พิจารณา ทบทวนแผนงานและโครงการพัฒนาชนบทใน
แผนพัฒนาเศรษฐกิจและสังคมของจังหวัด และเสนอความเห็นให้ กพจ. ดำเนินการต่อไป

4. กำกับ ติดตามผล และให้คำแนะนำในการปฏิบัติหน้าที่แก่หน่วยงานที่เกี่ยวข้องในอำเภอ เพื่อให้การประสานงานที่มีประสิทธิภาพ

5. ดำเนินการอื่นใดตามที่ทางราชการ กพจ. และ อกข. มอบหมาย

(5) สถาตำบล ให้สถาตำบลมีหน้าที่เกี่ยวกับพัฒนาชนบทระดับตำบล ดังต่อไปนี้

1. พิจารณาปัญหาที่คณะกรรมการพัฒนาหมู่บ้าน (กพม.) และคณะกรรมการกลางหมู่บ้าน อพป. เสนอและจัดทำเป็นโครงการเพื่อเสนอ กพอ. วิเคราะห์และประสานโครงการพัฒนาชนบทที่สถาตำบลเสนอ และดำเนินการต่อไป

2. ร่วมมือและประสานงานกับหน่วยงานต่าง ๆ ในการดำเนินการตามโครงการพัฒนาชนบทในเขตตำบล

3. ดำเนินการอื่นใดตามที่ กพอ. มอบหมาย

(6) คณะกรรมการสนับสนุนการปฏิบัติการพัฒนาชนบทระดับตำบลหรือ คปต. ให้ทุกสถาตำบลมี คปต. เป็นผู้ช่วยเหลือเกี่ยวกับงานพัฒนาชนบทระดับตำบล ประกอบด้วย

1. กำนันท้องที่ เป็นหัวหน้าคณะทำงาน
2. เจ้าหน้าที่เกษตรประจำตำบล ในกรณีที่ไม่มี
เจ้าหน้าที่เกษตรตำบล ให้สถาตำบลแต่งตั้ง
จากอาสาสมัครเกษตรประจำตำบล 1 คน เป็นผู้ทำงาน
3. เจ้าหน้าที่อนามัยหรือผดุงครรภ์ที่ประจำอยู่
ในตำบล ซึ่งสถาตำบลแต่งตั้ง 1 คน เป็นผู้ทำงาน
4. พัฒนาการประจำตำบล เป็นผู้ทำงาน
5. ครูซึ่งประจำอยู่ในตำบล ซึ่งสถาตำบล
แต่งตั้ง 1 คน เป็นผู้ทำงาน
6. ราษฎรที่มีความรู้ความชำนาญทางช่าง
ซึ่งสถาตำบลแต่งตั้ง 1 คน เป็นผู้ทำงาน
7. ราษฎรผู้ทรงคุณวุฒิ ซึ่งสถาตำบลแต่งตั้ง 1 คน เป็นผู้ทำงานและเลขานุการ