

- ศูนย์ฝึกวิชาชีพ 12 แห่ง
- วิทยาลัยการอาชีพ 2 แห่ง (ยังไม่เปิดทำการสอน)
 1. วิทยาลัยการอาชีพแม่ฮ่องสอน
 2. วิทยาลัยการอาชีพพุกคําหาร
- 3) สังกัดกองวิทยาลัยเกษตรกรรม 46 แห่ง
 - วิทยาลัยเกษตรกรรม 44 แห่ง
 - ศูนย์ฝึกอบรมวิศวกรรมเกษตร 1 แห่ง
 - ศูนย์ปฏิบัติการวิชาชีพเกษตรกรรมพะเยา 1 แห่ง (ยังไม่เปิดทำการสอน)

หมายเหตุ รวมเปิดสอน 201 แห่ง ยังไม่ได้เปิดทำการสอน 6 แห่ง

การจําแนกเขตการศึกษา

กระทรวงศึกษาธิการได้มีการแบ่งเขตการศึกษาออกเป็น 13 เขต ซึ่งประกอบด้วย จังหวัดต่าง ๆ ดังต่อไปนี้

- เขตกรุงเทพมหานคร หมายถึง เฉพาะพื้นที่เขตกรุงเทพมหานคร
- เขตการศึกษา 1 ได้แก่ นนทบุรี ปทุมธานี นครปฐม สมุทรปราการ และสมุทรสาคร
- เขตการศึกษา 2 ได้แก่ ปัตตานี ยะลา สกุนล และนราธิวาส
- เขตการศึกษา 3 ได้แก่ ชุมพร นครศรีธรรมราช พัทลุง สงขลา และสุราษฎร์ธานี
- เขตการศึกษา 4 ได้แก่ ตรีง พังงา ภูเก็ต ระนอง และกระบี่
- เขตการศึกษา 5 ได้แก่ กาญจนบุรี ประจวบคีรีขันธ์ เพชรบุรี ราชบุรี สมุทรสงคราม และสุพรรณบุรี
- เขตการศึกษา 6 ได้แก่ ชัยนาท พระนครศรีอยุธยา ลพบุรี สระบุรี สิงห์บุรี อ่างทอง และอุทัยธานี

เขตการศึกษา 7	ไค้แก๋ กำแพงเพชร ทาก นครสวรรค์ พิจิตร พิษณุโลก เพชรบูรณ์ สุโขทัย และอุตรดิตถ์
เขตการศึกษา 8	ไค้แก๋ เชียงราย เชียงใหม่ น่าน แพร่ ลำปาง ลำพูน แม่ฮ่องสอน และพะเยา
เขตการศึกษา 9	ไค้แก๋ ขอนแก่น อุดรธานี หนองคาย เลย และสกลนคร
เขตการศึกษา 10	ไค้แก๋ กาฬสินธุ์ นครพนม มหาสารคาม ร้อยเอ็ด อุบลราชธานี ยโสธร และมุกดาหาร
เขตการศึกษา 11	ไค้แก๋ ชัยภูมิ นครราชสีมา บุรีรัมย์ ศรีสะเกษ และสุรินทร์
เขตการศึกษา 12	ไค้แก๋ จันทบุรี ฉะเชิงเทรา ชลบุรี ตราก นครนายก ปราจีนบุรี และระยอง

การจำแนกกลุ่มสถานศึกษา

กรมอาชีวศึกษาได้จำแนกสถานศึกษาในสังกัดเป็น 5 กลุ่ม ตามสภาพภูมิศาสตร์
ในแต่ละกลุ่มสถานศึกษาจะประกอบด้วย สถานศึกษาในจังหวัดต่าง ๆ ดังนี้

<u>กลุ่มภาคเหนือ</u>	ไค้แก๋ กำแพงเพชร ทาก นครสวรรค์ พิจิตร พิษณุโลก เพชรบูรณ์ สุโขทัย อุตรดิตถ์ เชียงราย เชียงใหม่ น่าน แพร่ ลำปาง ลำพูน แม่ฮ่องสอน และพะเยา
<u>กลุ่มภาคใต้</u>	ไค้แก๋ ปัตตานี นราธิวาส ยะลา สตูล ชุมพร นครศรีธรรมราช พัทลุง สงขลา สุราษฎร์ธานี ตรัง พังงา ภูเก็ต ระนอง และกระบี่
<u>กลุ่มภาคกลาง</u>	ไค้แก๋ กรุงเทพมหานคร นนทบุรี ปทุมธานี นครปฐม สมุทรปราการ สมุทรสาคร กาญจนบุรี ประจวบคีรีขันธ์ เพชรบุรี ราชบุรี สมุทรสงคราม และสุพรรณบุรี
<u>กลุ่มภาคตะวันออกและภาคกลางบางส่วน</u>	ไค้แก๋ ฉะเชิงเทรา พระนครศรีอยุธยา ลพบุรี สระบุรี สิงห์บุรี อ่างทอง อุทัยธานี จันทบุรี ฉะเชิงเทรา ชลบุรี ตราก นครนายก ปราจีนบุรี และ ระยอง

กลุ่มภาคตะวันออกเฉียงเหนือ ได้แก่ ขอนแก่น เลย สกลนคร หนองคาย
อุดรธานี กาฬสินธุ์ นครพนม มหาสารคาม ร้อยเอ็ด
อุบลราชธานี ยโสธร ชัยภูมิ นครราชสีมา บุรีรัมย์
ศรีสะเกษ สุรินทร์ มุกดาหาร

สารสนเทศอาชีวศึกษา

สารสนเทศอาชีวศึกษาที่น่าสนใจของกรมอาชีวศึกษาในรอบปีการศึกษา 2531 นั้น ได้มีการจัดนำเสนอในรูปของตารางและแผนภูมิ ดังมีประเภทของสารสนเทศจำแนกได้ดังนี้

- 1) นักเรียน นักศึกษา
- 2) การมีงานทำของผู้สำเร็จการศึกษา
- 3) สถานศึกษา
- 4) บุคลากร
5. งบประมาณ

2.2 การบริหารอาชีวศึกษา

การบริหารอาชีวศึกษาจะต้องครอบคลุมการบริหารงานหลักที่สำคัญ 3 ประการ คือ

- 2.2.1 การวางแผน
- 2.2.2 การบริหารงานวิชาการ
- 2.2.3 การบริหารงานบุคคล

2.2.1 การวางแผน

การบริหารอาชีวศึกษาจะได้ผลมากน้อยเพียงใดนั้นขึ้นอยู่กับ การวางแผน แต่ก่อนที่จะวางแผนการดำเนินงาน ควรได้ทราบข้อมูลเกี่ยวกับความต้องการที่จำเป็นของการอาชีวศึกษา โดยการสำรวจความต้องการที่แท้จริง

เมธี ปิลันธนานนท์ (เมธี ปิลันธนานนท์ : 1-7) กล่าวว่า การสำรวจความต้องการนั้นควรทำให้รูปคณะกรรมการ โดยการแต่งตั้ง "คณะกรรมการที่ปรึกษา" (Advisory Committee) ทั้งนี้อาจแต่งตั้งคณะกรรมการที่ปรึกษาทั่วไป และคณะกรรมการที่ปรึกษาเฉพาะโปรแกรมการศึกษา โดยคัดเลือกมาจากบุคคลในชุมชนที่เกี่ยวข้อง เพื่อให้คำแนะนำและเป็นที่ยอมรับจากผู้บริหารสถานศึกษา

หน้าที่ของคณะกรรมการที่ปรึกษาทั่วไป (General Advisory Committee)

คณะกรรมการที่ปรึกษาทั่วไปจะไม่มีอำนาจและความรับผิดชอบในด้านการบริหาร มีหน้าที่เพียงให้คำแนะนำและให้ข้อเสนอแนะในเรื่องที่เกี่ยวข้อง ดังนี้

- 1) ชี้ให้ผู้บริหารสถานศึกษาเห็นถึงความต้องการจำเป็นในการฝึก และสอนนักเรียนและนักศึกษา
- 2) ให้คำแนะนำในการกำหนดจุดมุ่งหมาย นโยบายและการขยายโปรแกรมการเรียนการสอนคานอาชีพศึกษา
- 3) แนะนำแนวทางในการจัดการศึกษาให้เหมาะสมกับความต้องการของท้องถิ่น
- 4) สนับสนุนให้นักเรียนได้ฝึกงานในสถานประกอบการ
- 5) ประชาสัมพันธ์กิจกรรมต่าง ๆ ที่เกี่ยวกับการอาชีพศึกษาให้ชุมชน และสังคมทราบเพื่อชุมชนและสังคมนั้นจะก่อให้เกิดการสนับสนุน

หน้าที่ของคณะกรรมการเฉพาะโปรแกรมการศึกษา (Program Advisory Committee)

คณะกรรมการชุดนี้มีหน้าที่ให้คำแนะนำ และข้อเสนอแนะแก่ผู้บริหารตามความต้องการของโปรแกรมการเรียนการสอนวิชาชีพเฉพาะแต่ละด้าน ดังนี้

- 1) เสนอแนะคุณสมบัติมาตรฐานของครู-อาจารย์ที่ทำการสอนคานอาชีพศึกษา
- 2) ช่วยพิจารณา คัดเลือก วัสดุและสื่อการเรียนการสอนที่เหมาะสม
- 3) ช่วยกำหนดมาตรฐานการคัดเลือก และมาตรฐานการจบการศึกษาของ

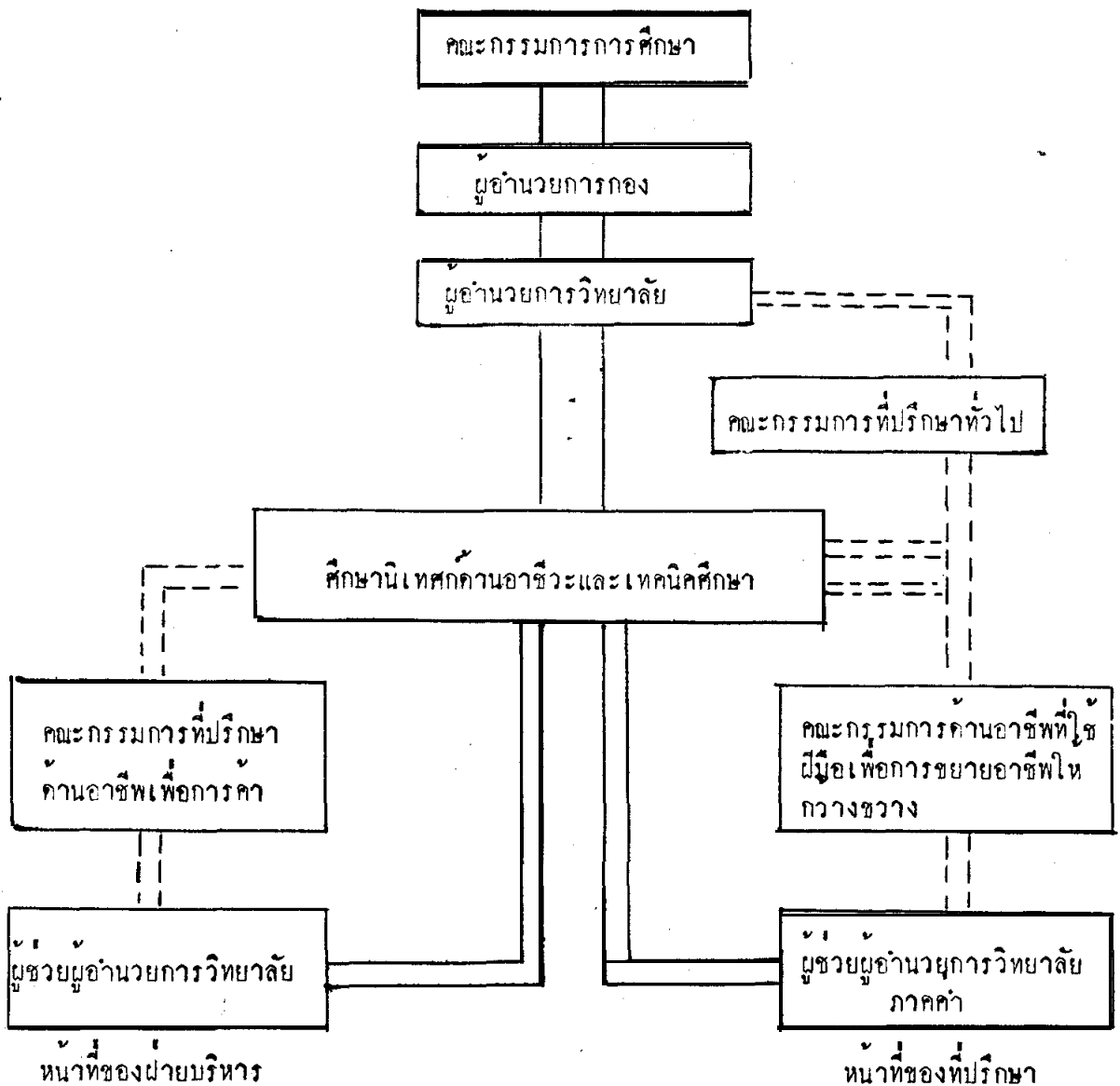
นักเรียน

- 4) ช่วยจัดโปรแกรมฝึกอบรมและพัฒนาครู-อาจารย์ให้มีประสิทธิภาพอยู่เสมอ
- 5) แนะนำในการนำนวัตกรรมและเทคโนโลยีสมัยใหม่มาใช้ในการเรียน

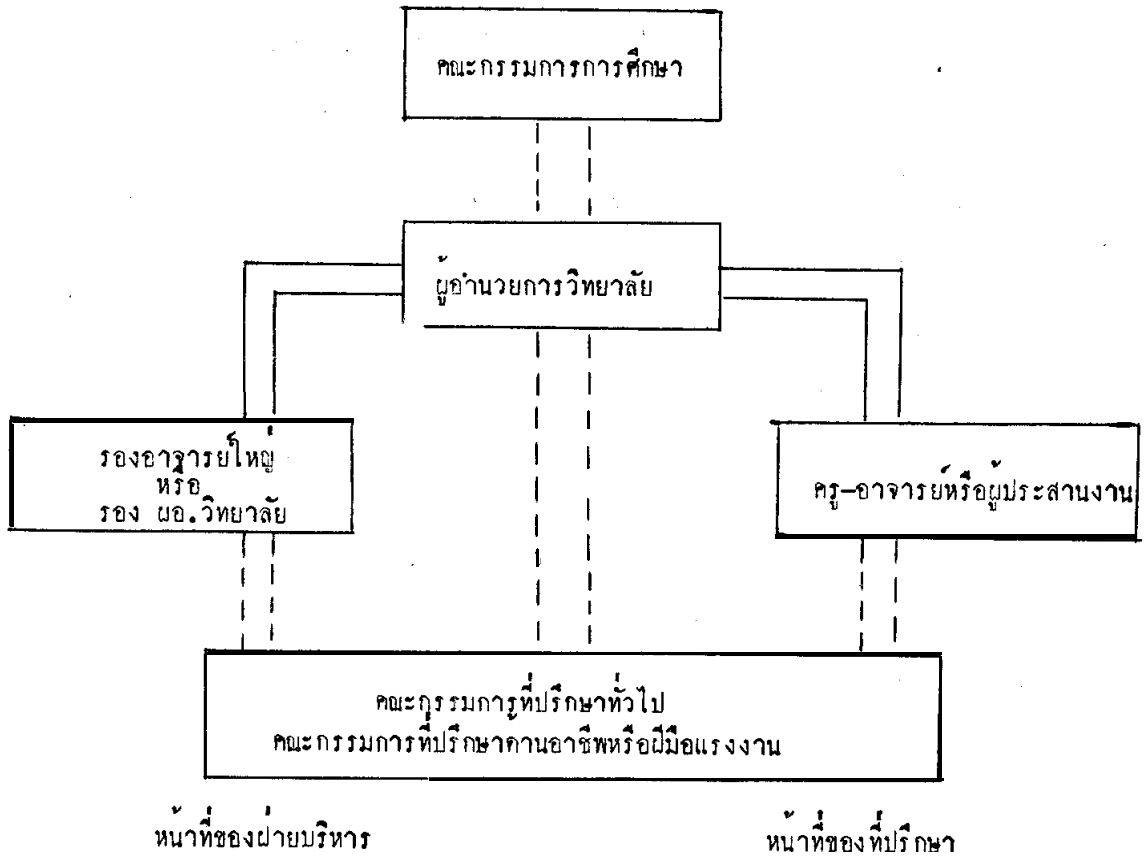
การสอน

คณะกรรมการทั้งสองชุด ต้องเป็นผู้ที่มีความสนใจ อยากช่วยเหลือชุมชน มีความรู้ด้านวิชาชีพตามหลักสูตรของสถานศึกษา และที่สำคัญที่สุดคือสามารถสละเวลาให้ความช่วยเหลือแก่สถาบันการศึกษาได้อย่างเต็มที่

แผนภูมิการจัดตั้งคณะกรรมการที่ปรึกษาในสถานศึกษาขนาดใหญ่



แผนภูมิการจัดตั้งคณะกรรมการที่ปรึกษาในสถานศึกษาขนาดเล็ก



2.2.2 การบริหารงานวิชาการ

การบริหารงานวิชาการอยู่ในความรับผิดชอบของผู้ช่วยผู้บริหารวิทยาลัย ฝ่ายวิชาการมีหน้าที่ในการวางแผน และควบคุมดูแลอย่างใกล้ชิด การวางแผนงานวิชาการ จะต้องพิจารณาพร้อมทั้งกำหนดทักษะที่จำเป็นของผู้เรียน ความรู้ที่ผู้เรียนจะได้รับ ตลอดจนถึงวัสดุอุปกรณ์ เครื่องมือ เครื่องใช้ และเทคโนโลยีสมัยใหม่ที่มีประโยชน์ต่อการศึกษารวมถึงสิ่งอำนวยความสะดวกต่าง ๆ และห้องสมุด

ผู้บริหารสถานศึกษาจะต้องกำหนดวิธีการสอนที่เหมาะสมให้แก่ครู-อาจารย์ เพื่อใช้เป็นแนวทางในการสอนให้ได้ผลดีที่สุด การเลือกวิธีการสอนของครู-อาจารย์ ควรพิจารณาองค์ประกอบต่าง ๆ ดังนี้

- 1) วัยของผู้เรียน
- 2) ความสามารถและประสบการณ์ของผู้สอน
- 3) เนื้อหาสาระของวิชาที่สอน
- 4) วัสดุอุปกรณ์ประกอบการสอน

การเรียนการสอนค่าน้ำใจจะได้ผลดีที่สุด เมื่อผู้สอนใช้วิธีสอนด้วยการบรรยายเพียงอย่างเดียว โดยไม่มีการปฏิบัติหรือการทดลองฝึกงานในสถานประกอบการ

การสอนของครู-อาจารย์จะมีประสิทธิภาพสูงขึ้น ถ้าผู้บริหารสถานศึกษา ได้จัดทำคู่มือการสอนและแนะนำให้ครู-อาจารย์ใช้คู่มือดังกล่าว คู่มือการสอนจะเป็นแนวทางในการสอน ซึ่งประกอบด้วยแผนการสอนที่มีรายละเอียด จัดเป็นขั้นตอนของความรู้และประสบการณ์ ตั้งแต่เริ่มจนถึงสัมฤทธิ์ผลตามจุดหมายของการศึกษา การใช้คู่มือการสอนที่ถูกต้องและเหมาะสมจะช่วยให้ครูผู้สอนสามารถเห็นความก้าวหน้า และความเปลี่ยนแปลงของนักเรียนได้อย่างชัดเจนและต่อเนื่อง

เมธี บิลันชนานนท์ (เมธี บิลันชนานนท์ : 75-76) ได้กล่าวถึงแนวทางในการจัดทำและการใช้คู่มือการสอนไว้ ดังนี้

- 1) ประชุมครู-อาจารย์ที่สอนแต่ละรายวิชาเพื่อหารือและแลกเปลี่ยนความคิดเห็นกันที่จะช่วยปรับปรุงแก้ไขและพัฒนารายวิชาของตนให้ทันสมัยและได้ผลดี

2) อธิบายและอภิปรายกันอย่างชัดเจนถึงประโยชน์ของการจัดทำ และ
การใช้คู่มือ

3) ร่วมกันพิจารณาถึงประสพการณ์ของครู-อาจารย์แต่ละคนที่จะรับผิดชอบ
รายวิชาต่าง ๆ ตามคู่มือ

4) ร่วมกันพิจารณาและวางแผนตามคู่มือ ในเรื่องต่อไปนี้

4.1 พิจารณาและวางแผนสถานที่ เวลา และความถี่ของการเรียน

4.2 ปรับปรุงการวางสอน แผนภูมิของสายงาน

4.3 ออกแบบและจัดทำประมวลรายวิชา

5) กำหนดให้ครู-อาจารย์ได้เตรียมและปรับปรุงในเรื่องต่อไปนี้

5.1 แผนการสอน

5.2 จักรลําคับและชั้นตอนของบทเรียน

5.3 จัดทำข้อเสนอแนะ

6) ทารื้อและวางแผนการใช้คู่มือการประเมินผล คำแนะนำการใช้ในเรื่อง
ต่อไปนี้

6.1 ทำสรุปย่อข้อความที่ทองการในการสอนบทเรียนแต่ละเรื่อง

6.2 ประเมินผลการสอนเป็นระยะ

6.3 พิจารณาปรับปรุงแบบประเมินผลตามข้อเสนอ

6.4 ประชุมเพื่อแนะนำการใช้คู่มือ

7) วางแผนเพื่อฝึกครู-อาจารย์ใช้คู่มือ และฝึกอบรมครู-อาจารย์ให้ปรับปรุง
การสอนให้มีประสิทธิภาพ

8) การพัฒนาหลักสูตรจะทำให้ได้หลักสูตรที่ดีเยี่ยมเพียงใดก็ตามจะไม่มีผลดี
ต่อการศึกษาเท่าที่ควร ถ้าไม่มีการพัฒนาการสอนควบ การพัฒนาหลักสูตรและการสอนจะ
มีประสิทธิภาพ เมื่อมีการทำงานร่วมกัน ประสานงานกันในการวางแผนและปฏิบัติตามแผน
ระหว่างครู-อาจารย์กับผู้บริหาร

2.2.3 การบริหารงานบุคคล

ทรัพยากรที่สำคัญที่สุดของสถาบันอาชีวศึกษาคือคน หากไม่มีผู้บริหาร ครู-อาจารย์ และเจ้าหน้าที่ดำเนินงานแล้ว การอาชีวศึกษาจะไม่สัมฤทธิ์ผลตาม จุดมุ่งหมาย ขั้นตอนในการบริหารงานบุคคลอันดับแรก คือ การสรรหาคนที่มีความรู้ ความสามารถที่เหมาะสมกับงาน สำหรับการสรรหาครู-อาจารย์ด้านวิชาชีพจะยาก ลำบากกว่าการสรรหาครู-อาจารย์ทั่วไป เพราะครู-อาจารย์ที่มีฝีมือทางช่างมักจะ ไปทำงานในภาคเอกชน เพราะมีรายได้สูงกว่าอาชีพครู-อาจารย์ แต่การสรรหา ครู-อาจารย์อาจทำได้โดยการติดต่อกับสถาบันการศึกษาที่สอนวิชาชีพต่าง ๆ โดย ยึดหลัก 2 ประการ คือ

- สรรหาจากผู้ที่เคยทำงานหรือมีประสบการณ์ในอาชีพนั้น ๆ
- สรรหาจากผู้ที่กำลังทำงานในอาชีพที่เราต้องการ

หลักการสรรหามูลากรจึงกล่าวข้างต้นมักจะได้บุคคลที่ไม่ได้เรียนวิชาครู ดังนั้น เมื่อคัดเลือกบุคคลที่ต้องการได้แล้ว ควรเพิ่มเติมความรู้วิชาครู ซึ่งได้แก่ ความรู้ด้านวิธีการสอน ปรัชญาและจิตวิทยาการศึกษา รวมทั้งการพัฒนาหลักสูตรและ การพัฒนาการสอนด้วย เป็นต้น

บุคลากรในสถาบันอาชีวศึกษา

1) ข้าราชการครู ซึ่งได้รับการบรรจุและแต่งตั้งตาม พ.ร.บ.ระเบียบ ข้าราชการครู พ.ศ. 2523 ได้แก่

- ผู้อำนวยการสถาบันเป็นผู้บังคับบัญชาสูงสุดได้รับมอบอำนาจบังคับบัญชา ความรับผิดชอบ ในการบริหารงานของสถาบันให้บรรลุจุดมุ่งหมายที่กำหนดไว้

- ผู้ช่วยผู้อำนวยการสถาบัน ทำหน้าที่บริหารและควบคุมการทำงานของแต่ละฝ่าย ช่วยแบ่งเบาภาระผู้อำนวยการในคานงานประจำ หรืองานที่มีลักษณะต่อเนื่อง จากงานเดิมที่ได้กำหนดคนโดยนายไว้อย่างชัดเจนแล้ว

- ผู้ช่วยผู้อำนวยการสถาบันจะมีอยู่ 4 ฝ่าย คือ ผู้ช่วยผู้อำนวยการฝ่ายวิชาการ ผู้ช่วยผู้อำนวยการฝ่ายธุรการ ผู้ช่วยผู้อำนวยการฝ่ายบริการการศึกษา และ ผู้ช่วยผู้อำนวยการฝ่ายกิจกรรมนักเรียน

- ครู-อาจารย์ ทำหน้าที่สอนหลักวิชาตามหลักสูตรให้แก่นักเรียน นอกจากนั้นยังอบรมค่านิยมจริยธรรมให้อีกด้วย

2) ข้าราชการพลเรือน ซึ่งได้รับการบรรจุแต่งตั้งตามพระราชบัญญัติระเบียบข้าราชการพลเรือน ได้แก่ เจ้าหน้าที่ธุรการ เจ้าหน้าที่การเงิน และเจ้าหน้าที่พิมพ์ดีด เป็นต้น

3) ลูกจ้างประจำ ได้แก่ นักการภารโรง พนักงานขับรถยนต์ และเจ้าหน้าที่ซึ่งทำหน้าที่อำนวยความสะดวกในการดำเนินงานของสถาบัน

4) ลูกจ้างชั่วคราว เนื่องจากสถาบันมีบุคลากรจำนวนจำกัดไม่สอดคล้องปริมาณงานจำเป็นต้องจ้างบุคลากรดังกล่าวเป็นรายปี เพื่อช่วยงานของสถาบัน

5) บุคคลภายนอก ที่มีความรู้เฉพาะสาขาวิชา ซึ่งสถาบันได้เชิญให้มาทำการสอนแก่นักเรียน นักศึกษา โดยจ่ายค่าสอนเป็นรายชั่วโมงจากเงินงบประมาณของสถาบัน

2.3 การแนะแนว

การพัฒนาาระบบแนะแนวอาชีพ

เนื่องจากปัจจุบันมีปัญหาการว่างงานในระดับต่าง ๆ โดยเฉพาะการว่างงานของผู้สำเร็จการศึกษาระดับอาชีวศึกษา ปวช. ปวส. และอุดมศึกษา มีแนวโน้มสูงขึ้น ผู้สำเร็จการศึกษาต้องแข่งขันกันในการประกอบอาชีพ การหางานทำบางพวกได้งานที่ตรงกับความรู้ ความสามารถ ความสนใจ บางพวกได้งานที่ไม่ถูกใจแต่จำใจต้องทำ บางพวกไม่สามารถหางานทำได้ทำให้ว่างงาน มีผู้วิเคราะห์สาเหตุของปัญหาการว่างงานไว้ว่า เกิดจาก :

1) สถาบันการศึกษาระดับกลางและระดับสูงได้ขยายตัวรับนักเรียน นักศึกษาเป็นจำนวนมาก เพื่อสนองความต้องการของประชาชน ทำให้ผู้สำเร็จการศึกษา ออกมามากกว่างานที่มีอยู่ในตลาดแรงงาน

2) ในบางสาขาวิชาจะมีการผลิตกำลังคนมากเกินไป ในขณะที่บางสาขา วิชาขาดคน

3) ผู้สำเร็จการศึกษามีคุณสมบัติไม่ตรงกับที่นายจ้างต้องการ

4) มีการส่งเสริมให้มีการสร้างงานน้อย ไม่ค่อยมีการกระจายงานไปสู่ ท้องถิ่น ผู้จบการศึกษาจึงเข้ามาหางานทำให้เมืองหลวง

5) ความเจริญก้าวหน้าทางวิทยาศาสตร์และเทคโนโลยีสมัยใหม่รุกหน้า ไปอย่างรวดเร็ว การจัดการศึกษาปรับตัวตามไม่ทัน ผู้จบการศึกษาจึงมีคุณภาพไม่ดีพอ

ด้วยสาเหตุดังกล่าวข้างต้นรัฐบาลได้ศึกษาวิเคราะห์เรื่องสภาพการว่างงาน ความต้องการกำลังคนของตลาดแรงงาน การสร้าง และกระจายงาน โดยการร่วมมือ กับสถาบันการศึกษาและส่วนงานที่เกี่ยวข้อง เพื่อกำหนดนโยบายและหาแนวทางในการ พัฒนาระบบแนะแนวอาชีพ ทั้งนี้ได้รับการสนับสนุนจาก ILO

การพัฒนาปรับปรุงการแนะแนวอาชีพในสถาบันการศึกษานั้น กระทรวง ศึกษาธิการ และทบวงมหาวิทยาลัยรับจะจัดศูนย์ประสานงานแนะแนวอาชีพภายใน กระทรวง และทบวง สำนักงานคณะกรรมการการศึกษาแห่งชาติรับเป็นศูนย์กลาง ระบบแนะแนวอาชีพ

สถาบันการศึกษาตั้งแต่ระดับมัธยมขึ้นไปจะร่วมปฏิบัติงานปรับปรุงระบบ ข้อมูล การติดตามผลการปฏิบัติงานทำและประเมินผลการจัดการศึกษา โดยมีแบบฟอร์ม ร่วมกัน จะมีการแนะแนวอาชีพมากขึ้น และจะปรับปรุงการเพิ่มประสบการณ์อาชีพให้ นักเรียน โดยการนำไปปฏิบัติงานในสถานประกอบการ

งานเร่งด่วนเพื่อการปรับปรุงระบบแนะแนวอาชีพ

- 1) พัฒนาบุคลากรด้านแนะแนวอาชีพ เพราะผู้ที่ทำหน้าที่นี้ได้ดีต้องมี ความรู้ ประสบการณ์ และพร้อมที่จะทำงานนี้ให้เกิดผล ควรมีการอบรมครูหรือ ผู้ทำหน้าที่แนะแนวให้มีความเข้าใจเรื่องการพัฒนาแนะแนวให้เป็นระบบต่อเนื่อง สัมพันธ์กับทุกฝ่าย ตลอดจนความรู้ที่เกี่ยวข้องกับการแนะแนว เพื่อปรับปรุงระบบ แนะแนวให้มีประสิทธิภาพยิ่งขึ้น
- 2) พัฒนาระบบข้อมูลต่าง ๆ เช่น ข้อมูลตลาดแรงงาน และข้อมูลที่เกี่ยวข้อง กับการแนะแนวเพื่อนำไปใช้ในการพัฒนาระบบข้อมูล การแนะแนวอาชีพและการจัดหางาน
- 3) พัฒนาการศึกษาค้นคว้าและประเมินผลการปฏิบัติงานของผู้สำเร็จการอาชีวศึกษา ให้เป็นระบบ
- 4) บริการจัดหางาน ซึ่งเป็นเป้าหมายของการผลิตของสถาบันศึกษาที่จะ ช่วยหางานให้ผู้สำเร็จการศึกษา โดยร่วมมือกับทุก ๆ ฝ่ายที่เกี่ยวข้อง

การแนะแนวอาชีพในสถานศึกษา

การแนะแนวอาชีพในสถานศึกษามีอุปสรรคปัญหาหลายประการ คือ

- 1) บุคลากรด้านแนะแนวอาชีพไม่เพียงพอ และยังขาดความรู้ และ ประสบการณ์ในด้านนี้
- 2) งบประมาณไม่เพียงพอ
- 3) ขาดข้อมูลตลาดแรงงานและข้อมูลอื่น ๆ ที่ต้องนำมาใช้ในการแนะแนวอาชีพ
- 4) ขาดการสนับสนุนและส่งเสริมจากผู้บริหารสถานศึกษา
- 5) ความเจริญก้าวหน้าทางควาวิทยาศาสตร์และเทคโนโลยีเป็นไปอย่าง รวดเร็ว ทำให้การแนะแนวในสถานศึกษาต่าง ๆ ตามไม่ทัน
- 6) การจัดฝึกงานให้แก่ นักเรียน นักศึกษา ทำได้ไม่มากนัก เพราะความ สัมพันธ์ระหว่างสถานศึกษากับสถานประกอบการไม่ค่อยใกล้ชิดเท่าที่ควร

ปรีชา ทัพพะกุล ณ อยุรยา (ปรีชา ทัพพะกุล , 60) โค้กลาวถึงหลักเบื้องต้นของการแนะแนวอาชีพไว้ ดังนี้.-

- 1) การให้ผู้เรียนรู้จักตนเองในการเลือกเรียน เพื่อการประกอบอาชีพ
- 2) รวบรวมข้อมูลอาชีพและทัศนคติที่เกี่ยวกับอาชีพ
- 3) การตัดสินใจที่เหมาะสมในการเลือกอาชีพ และ
- 4) รู้จักงานและมีงานทำตามความต้องการ หรือได้เรียนต่อเพื่อหาประสบการณ์เพิ่มเติม โดยเฉพาะอย่างยิ่งผู้ที่ทำหน้าที่แนะแนวผู้เรียนระดับอาชีวศึกษาควรคำนึงถึงภาระกิจต่อไปนี้

- แนะนำแก่เด็กในเรื่องโอกาสของการมีงานทำกับการศึกษาต่อว่าควรเลือกอาชีพใด อย่างไร

- ส่งเสริมให้เด็กเลือกเรียนวิชาชีพที่สามารถหางานทำได้อย่างกว้างขวางในอนาคค

- ติดตามผลการเรียนของเด็กอย่างสม่ำเสมอ

- จัดฝึกงานหรือประสบการณ์ทางวิชาชีพให้แก่ผู้เรียนเท่าที่สามารถจะทำได้

- บริการการจัดหางานเมื่อผู้จบการศึกษา โดยประสานกับผู้ที่เกี่ยวข้องอื่น ๆ

อย่างใกล้ชิด

บริการต่าง ๆ ในการแนะแนวอาชีพ

1) บริการขอเสนอ รวบรวมข่าวสารตลาดแรงงาน ข่าวสารทางอาชีพ ลักษณะของงาน ปัญหาและอุปสรรคในกรงานอาชีพแต่ละประเภท ตลอดจนวิธีการเข้าสู่อาชีพและความก้าวหน้าของอาชีพนั้น ๆ

2) บริการสำรวจ โดยการวิเคราะห์นักเรียนแต่ละคนเพื่อนักเรียนจะได้รู้จักตัวเองดีขึ้นว่ามีความสามารถ ความสนใจ และความถนัดด้านใด และมีจุดบกพร่องด้านใด

3) บริการให้คำปรึกษา เพื่อช่วยชี้แนะ และช่วยเหลือในการตัดสินใจเลือกอาชีพของนักเรียน

4) บริการจัดวางตัวบุคคล เป็นบริการที่สถานศึกษาจัดหางานให้แก่ นักเรียนในช่วงเวลาปิดภาคเรียน และเมื่อนักเรียนสำเร็จการศึกษาแล้ว การที่จะจัดบริการดังกล่าวให้ได้นั้น สถานศึกษาต้องมีความสัมพันธ์กับสถานประกอบการอย่างใกล้ชิด นอกจากนั้นสถานศึกษาต้องมีชื่อเสียง หรือค่านิยมที่สูงพอสมควร

5) บริการติดตามผล เพื่อจะได้ทราบว่า การให้บริการแนะแนวอาชีพที่จัดทำขึ้นนั้นสัมฤทธิ์ผลหรือไม่ มีปัญหาอะไร ทั้งนี้ควรบันทึกปัญหาต่าง ๆ ไว้ เพื่อหาโอกาสแก้ไขต่อไป

บริการแนะแนวในโรงเรียน

บริการแนะแนวในโรงเรียนเป็นบริการที่จัดขึ้นเพื่อให้นักเรียนในโรงเรียนทุกคน เป็นการช่วยชี้แนะ ช่วยแก้ไขปัญหา ป้องกันการเกิดปัญหา และช่วยส่งเสริมให้นักเรียนมีความเจริญก้าวหน้าในทุก ๆ ด้าน

การแนะแนวต้องจัดให้ต่อเนื่องกันตลอดไป โดยครูและเจ้าหน้าที่ทุกคนในโรงเรียนต้องประสานงานและให้ความร่วมมือซึ่งกันและกัน นอกจากนั้นยังต้องได้รับความร่วมมือจากบุคคลภายนอกด้วย เช่น ผู้ปกครอง จิตแพทย์ แพทย์ นักสังคมสงเคราะห์ เป็นต้น

ประโยชน์ของการแนะแนว

1) ช่วยให้นักเรียนมีการปรับปรุงตัวเองในด้านการเรียน สังคม ความประพฤติ สุขภาพ การเลือกเรียนและเลือกวิชาชีพ เพื่อเตรียมประกอบอาชีพในอนาคต

2) ช่วยให้ผู้ปกครองทราบว่า บุตรหลานของตนมีความถนัดทางไหน ควรจะสนับสนุนอย่างไร

3) ช่วยให้ครูผู้จกันักเรียนทุกคนที่ทนแแนว และนำข้อมูลต่าง ๆ ของนักเรียนมาปรับปรุงการสอนและการปกครองให้มีประสิทธิภาพ เพื่อบรรลุตามจุดมุ่งหมายของหลักสูตร

4) ช่วยให้โรงเรียนสามารถจัดกิจกรรมและบริการต่าง ๆ ตามความต้องการของนักเรียน

5) ช่วยเตรียมบุคลากรให้ตรงกับความต้องการของตลาดแรงงาน

2.4 หน่วยงานที่รับผิดชอบการอาชีวศึกษา

1) กรมสามัญศึกษา กระทรวงศึกษาธิการ

แผนการศึกษาแห่งชาติ ฉบับพุทธศักราช 2521 เป็นหลักสูตรที่ใหญ่ผู้เรียนมีความรู้ทั้งวิชาสามัญ และวิชาชีพ ที่เหมาะสมกับวัย เพื่อสนองความต้องการของท้องถิ่น

หลักสูตรวิชาชีพระดับมัธยมศึกษาจัดไว้เป็นวิชาเลือก มีหลักการให้ศึกษาอย่างอิสระ โดยใช้ทรัพยากรในท้องถิ่นให้ได้ประโยชน์ ทั้งนี้ กระทรวงศึกษาธิการได้มอบหมายให้เขตศึกษาต่าง ๆ จัดทำหลักสูตรวิชาอาชีพตามแนวหลักสูตรของกรมวิชาการ โดยคัดแปลงให้เหมาะสมกับสภาพและความต้องการของท้องถิ่น

2) กรมการศึกษานอกโรงเรียน กระทรวงศึกษาธิการ

การจัดการศึกษานอกโรงเรียน ของกรมการศึกษานอกโรงเรียน มีวัตถุประสงค์เพื่อฝึกอบรมวิชาชีพให้แก่ผู้ใหญ่ที่ไม่ได้เรียนต่อในวัยอันสมควร ให้มีโอกาสได้ฝึกวิชาชีพเพื่อนำไปประกอบอาชีพ เป็นการช่วยยกระดับความเป็นอยู่ของประชาชน นอกจากนั้นยังมีส่วนช่วยเป็นสถานฝึกอาชีพ และให้บริการการศึกษาวิชาชีพแก่ นักเรียน นักศึกษา และประชาชน ทั้งนี้ เพราะกรมการศึกษานอกโรงเรียนมีฝ่ายการทำงานที่เป็นระบบ และครอบคลุมพื้นที่ทั่วประเทศ

3) กรมอาชีวศึกษา กระทรวงศึกษาธิการ

กรมอาชีวศึกษา มีหน้าที่ดังนี้

- รับผิดชอบในการผลิตกำลังคนให้มีงานทำ มีอาชีพ
- ให้การศึกษาวิชาชีพแก่พลเมือง ในระดับต่ำกว่าปริญญาตรี

ระดับการศึกษาที่อยู่ในความรับผิดชอบของกรมอาชีวศึกษา มีดังนี้

- หลักสูตรประกาศนียบัตรวิชาชีพ (ปวช.)

มีจุดมุ่งหมายให้ผู้สำเร็จการศึกษาออกไปเป็นช่างฝีมือระดับกลางในสาขาวิชาต่าง ๆ หลักสูตรนี้รับผู้จบ ม.3 ระยะเวลาของหลักสูตร 3 ปี

- หลักสูตรประกาศนียบัตรวิชาชีพชั้นสูง (ปวส.)

มีวัตถุประสงค์เพื่อขยายปริมาณการรับนักเรียนอาชีวศึกษาระดับ ปวช. ทั้งในส่วนกลางและส่วนภูมิภาค. เพิ่มขึ้น ให้เพียงพอกับความต้องการของประเทศที่อยู่ในระหว่างการพัฒนาเศรษฐกิจ

- หลักสูตรประกาศนียบัตรวิชาชีพเทคนิค (ปวท.)

มีวัตถุประสงค์เพื่อเปิดโอกาสให้ผู้สำเร็จชั้นมัธยมศึกษาตอนปลายที่ไม่ประสงค์จะเข้ามหาวิทยาลัย มีโอกาสศึกษาวิชาชีพระดับเทคนิคเพื่อจะได้ออกไปประกอบอาชีพตามความต้องการของวงการธุรกิจและอุตสาหกรรมต่อไป ทั้งนี้มีเป้าหมายที่จะรับผู้จบมัธยมศึกษาตอนปลาย ประมาณร้อยละ 10 ของจำนวนผู้สำเร็จแต่ละปี

- หลักสูตรโรงเรียนสาร์พักช่าง

มีวัตถุประสงค์เพื่อเพิ่มแหล่งฝึกอบรมวิชาชีพระยะสั้นให้สอดคล้องกับความต้องการของประชาชนและสภาพเศรษฐกิจและสังคมของประเทศในปัจจุบัน ผู้ที่ไม่มีความรู้ในวิชาชีพมีโอกาสศึกษาหาความรู้ และสามารถประกอบอาชีพตามความสนใจและความถนัดของแต่ละบุคคล ส่วนผู้ที่มีอาชีพอยู่แล้วจะได้พัฒนาความรู้ ความสามารถในอาชีพของตนให้ดียิ่งขึ้น หรืออาจนำความรู้ใหม่ ๆ ที่ได้รับไปใช้ประโยชน์ในการเปลี่ยนแปลงเป็นอาชีพอื่นต่อไป

โครงการจัดตั้งศูนย์ฝึกวิชาชีพ (Area Vocational Center Project)

มีวัตถุประสงค์ ดังนี้

1) เป็นแหล่งเรียนและฝึกวิชาชีพตามหลักสูตรใหม่ พุทธศักราช 2520 ของกระทรวงศึกษาธิการที่เกี่ยวกับวิชาชีพระดับมัธยมศึกษาตอนต้น (ม.1 - ม.3)

และมีมัธยมศึกษาตอนปลาย (ม.4 - ม.6) การสอนวิชาชีพที่ศูนย์ฝึกวิชาชีพจะจัดในรูปแบบ ใช้เวลาร่วมกัน ระหว่างศูนย์และโรงเรียน นักเรียนที่เรียนวิชาชีพต้องไปฝึกที่ศูนย์ฯ ในระหว่างเวลาเรียน เมื่อเรียนครบตามหลักสูตร นักเรียนจะได้รับหน่วยกิต และสามารถโอนผลการเรียนไปยังโรงเรียนเดิม โดยถือเป็นส่วนหนึ่งของโปรแกรมการเรียน ทั้งสองระดับ

2) เป็นแหล่งฝึกวิชาชีพแก่เอกชน และประชาชนทั่วไปที่ต้องการหาความรู้ ความชำนาญในวิชาที่สนใจ เป็นการเพิ่มเติม ใช้เวลาเรียนตอนเย็น เป็นหลักสูตร ระยะสั้นจบในตัวเอง การจัดการสอนจะจัดในรูปแบบการศึกษานอกระบบ โดยจัดให้สอดคล้อง กับโอกาสในการประกอบอาชีพและความต้องการของท้องถิ่น

โครงการจัดตั้งศูนย์ฝึกอาชีพ เป็นโครงการทดลองเฉพาะในประเทศไทย กระทรวงศึกษาธิการ ได้รับความเห็นชอบจากธนาคารโลก ให้จัดตั้งศูนย์ฯ ขึ้น 12 แห่ง โดยคัดเลือก 1 จังหวัด ที่มีความเหมาะสมในแต่ละเขตการศึกษาทั้ง 12 เขต หลักเกณฑ์ ในการคัดเลือกจังหวัดมีดังนี้

1) ต้องมีจำนวนนักเรียนในระดับมัธยมศึกษาทั้งโรงเรียนรัฐบาล และ โรงเรียนของเอกชนมากพอที่จะใช้ประโยชน์จากศูนย์ได้อย่างคุ้มค่า

2) จังหวัดนั้น ๆ ยังขาดสถานศึกษาวิชาชีพประเภทเดียวกัน เช่น โรงเรียนสารพัดช่าง หรือสถาบันพัฒนาฝีมือ แรงงานของกรมแรงงาน ยกเว้นบาง จังหวัดที่สถาบันดังกล่าวไม่สามารถขยายบริการให้แก่ นักเรียน และประชาชนได้อย่างทั่วถึง

สถาบันการฝึกอาชีพอื่น ๆ

1) วิทยาเทคโนโลยีและอาชีวศึกษา เป็นสถาบันชั้นอุดมศึกษา มีวิทยาเขต ที่สังกัด 28 แห่ง จัดการศึกษาทั้งระดับ ปวช. ปวส. ปม. และระดับปริญญาตรี สอนวิชาคล้ายกับกรมอาชีวศึกษา

2) สถาบันเทคโนโลยีพระจอมเกล้าฯ วิทยาเขตพระนครเหนือ ถนนวิ
 ลาดกระบี่ง ผลิตรถกำลังงานคนในระคับ ปวช. ปวส. ปริญญาตรี และปริญญาโท
 ทางสาขาช่างอุตสาหกรรม และครุศาสตร์อุตสาหกรรม มีวิทยาลัยที่สังกัดอยู่ในวิทยาเขต

3) สถาบันพัฒนาช่างฝีมือกรมแรงงาน กระทรวงมหาดไทย พัฒนากำลังงาน
 คนในอาชีพที่มุ่งให้ทำงานได้ในระยะเวลาสั้น มีหลักสูตร 3 เดือน และ 11 เดือน
 แล้วแต่ความยากง่ายของอาชีพ

4) โรงเรียนสุลกาภิรักษ์ จบแล้วเป็นเจ้าพนักงานของกรมสุลกาภิ
 มีหลักสูตรการเรียน 2 ปี

5) โรงเรียนไปรษณีย์ จบแล้วเป็นเจ้าพนักงานของไปรษณีย์โทรเลข

6) โรงเรียนวิศวกรรมรถไฟเพื่อออกมาทำงานในหน้าที่ซ่อมรถไฟ

7) สถาบันการศึกษาเอกชน จัดการศึกษาเหมือนกับกรมอาชีวศึกษา
 เป็นโรงเรียนประเภทช่างอุตสาหกรรม และธุรกิจการค้า และมีหลักสูตรช่างตัดเสื้อ
 ช่างเสริมสวย แต่เป็นหลักสูตรระยะสั้น

8) โรงเรียนสอนวิชาชีพของ กทม. จัดหลักสูตรเช่นเดียวกับโรงเรียน
 สारพักช่าง เปิดสอนทั้งกลางวัน และภาคค่ำ