

## บทที่ 2

### การบริหารการอาชีวศึกษา

#### 2.1 อำนาจหน้าที่และการแบ่งส่วนราชการกรมอาชีวศึกษา

##### อำนาจหน้าที่ของกรมอาชีวศึกษา

กรมอาชีวศึกษา มีหน้าที่จัดการศึกษาค้นคว้าวิจัยให้สอดคล้องกับความต้องการทางเศรษฐกิจและสังคมของประเทศ และสอดคล้องกับนโยบายของรัฐบาลโดยการจัดการศึกษาวิชาชีพ 5 ประเภทวิชา คือ ช่างอุตสาหกรรม ศิลปหัตถกรรม คหกรรม พณิชยกรรม และเกษตรกรรมในระดับประกาศนียบัตรวิชาชีพ (ปวช.) ประกาศนียบัตรวิชาชีพชั้นสูง (ปวส.) ประกาศนียบัตรวิชาชีพเทคนิค (ปวท.) ประกาศนียบัตรวิชาชีพช่างฝีมือ (หลักสูตร 1 ปี) และจัดการศึกษาในด้านการให้บริการฝึกอบรมวิชาชีพ หลักสูตรระยะสั้นแก่ประชาชน ตลอดจนประสานงานกับหน่วยงานอื่นที่เกี่ยวข้อง

##### การแบ่งส่วนราชการ

กรมอาชีวศึกษาได้แบ่งส่วนราชการออกเป็นกองและหน่วยงานเทียบเท่ากอง 11 หน่วยงาน คือ

1. สำนักงานเลขาธิการกรม
2. กองการเจ้าหน้าที่
3. กองคลัง
4. กองบริการเครื่องจักรกล
5. กองแผนงาน
6. กองวิทยาลัยเกษตรกรรม
7. กองวิทยาลัยเทคนิค
8. กองวิทยาลัยอาชีวศึกษา
9. กองออกแบบและก่อสร้าง
10. หน่วยศึกษานิเทศก์
11. สำนักงานโครงการพิเศษ

กองและหน่วยงานเหล่านี้ มีอำนาจและหน้าที่ซึ่งจำแนกไว้ดังนี้

1. สำนักงานเลขานุการกรม (สล.)

สำนักงานเลขานุการ มีหน้าที่ดำเนินงานธุรการเกี่ยวกับงานสารบรรณ งานประชาสัมพันธ์ งานทะเบียนและประกาศนียบัตรและงานราชการอื่นทั่วไปของ กรมที่มีใ้แก่แยกให้เป็นหน้าที่ของกองหรือหน่วยงานใดโดยเฉพาะ แบ่งส่วนราชการออกเป็น 4 งาน คือ

1. งานบริหารทั่วไป
2. งานสารบรรณ
3. งานประชาสัมพันธ์
4. งานทะเบียนและประกาศนียบัตร

2. กองการเจ้าหน้าที่ (กจ.)

กองการเจ้าหน้าที่มีหน้าที่และรับผิดชอบในการดำเนินการเกี่ยวกับการบริหารงานบุคคลในส่วนที่เกี่ยวกับข้าราชการพลเรือน ข้าราชการครู และลูกจ้าง กล่าวคือ การสรรหาตัวบุคคล การคัดเลือกบุคคลการสอบ การกำหนดตำแหน่งและการให้ได้รับเงินเดือนการบรรจุและแต่งตั้ง การทดลองปฏิบัติหน้าที่ราชการ การพ้นทดลอง การโอน การย้าย การขอกลับเข้ารับราชการ การลาทุุกกรณี การรักษาการในตำแหน่ง การกำหนดอัตราเงินเดือน การพิจารณาความดีความชอบ และการเลื่อนขั้นเงินเดือน การศึกษาต่อ การฝึกอบรมและดูงาน การรักษาวินัย การอุทธรณ์และร้องทุกข์ การทำนิติกรรมสัญญา การให้คำแนะนำและดำเนินการตามระเบียบกฎหมาย การจัดทำทะเบียนและประวัติการขอพระราชทานเครื่องราชอิสริยาภรณ์ การขอพระราชทานเพลิงศพ การขอผ่อนผันการเข้ารับราชการทหารให้แก่ข้าราชการครู นักเรียนและนักศึกษา การออกบัตรประจำตัวข้าราชการและลูกจ้างประจำ การออกหนังสือรับรองข้าราชการ การออกจากราชการและเงินทดแทนบำเหน็จ บำนาญ ค่าจ้างประจำชั่วคราว

งานพิเศษ รับผิดชอบเกี่ยวกับการดำเนินการจัดประชุม อ.ก.ค.กรมอาชีวศึกษา โดยแบ่งส่วนราชการออกเป็นงานและฝ่าย ดังนี้

1. งานธุรการ
2. ฝ่ายตำแหน่งสอบและบรรจุแต่งตั้ง
  - 2.1 งานบรรจุแต่งตั้งและอัตราเงินเดือน
  - 2.2 งานกำหนดตำแหน่ง
  - 2.3 งานสอบและพัฒนาบุคคล
    - 2.3.1 หมวดสรรหามบุคคล
    - 2.3.2 หมวดพัฒนามบุคคล
3. ฝ่ายทะเบียนประวัติ
  - 3.1 งานทะเบียนประวัติ
  - 3.2 งานตรวจสอบประวัติ
4. ฝ่ายวินัยและนิตินการ
  - 4.1 งานวินัย
  - 4.2 กฎหมายและระเบียบ

### 3. กองคลัง (กค.)

กองคลังมีหน้าที่ความรับผิดชอบเป็นหน่วยงานระดับกอง มีหน้าที่ควบคุมการรับจ่ายเงินทุกประเภท ทั้งเงินงบประมาณและเงินนอกงบประมาณ นำเงินฝากและเบิกเงินกับธนาคารแห่งประเทศไทย เบิกจ่ายเงินงบประมาณและเงินนอกงบประมาณกับกระทรวงการคลัง การจัดทำบัญชีและทะเบียนตามระบบบัญชีของกระทรวงการคลัง ขออนุมัติเงินประจำวงค์ ขอโอนเปลี่ยนแปลงหมวดเงินงบประมาณรายจ่ายต่อสำนักงบประมาณ จัดทำบัญชีพัสดุและทะเบียนครุภัณฑ์ จัดซื้อและจัดหาครุภัณฑ์สำนักงานให้หน่วยงานต่าง ๆ ดูแลรักษายานพาหนะและอาคารสถานที่ ตรวจสอบแนะนำการเงินการบัญชีให้สถานศึกษาในสังกัดดำเนินการเกี่ยวกับสวัสดิการของกรม และรับผิดชอบ

เกี่ยวกับการเงินการบัญชีของมูลนิธิอาชีวสงเคราะห์และมูลนิธิส่งเสริมกิจกรรมลูกเสือและเนตรนารี โดยแบ่งงานภายใน ดังนี้

1. งานธุรการ
2. ฝ่ายการเงิน
  - 2.1 งานรับเงิน
  - 2.2 งานจ่ายเงิน
  - 2.3 งานสวัสดิการ
3. ฝ่ายบัญชี
  - 3.1 งานบัญชี
  - 3.2 งานเงินนอกงบประมาณ
  - 3.3 งานเบิกจ่ายเงินงบประมาณ 1
  - 3.4 งานเบิกจ่ายเงินงบประมาณ 2
  - 3.5 งานเบิกจ่ายเงินงบประมาณ 3
4. ฝ่ายตรวจแนะนำการเงินบัญชีและการพัสดุ
  - 4.1 งานตรวจแนะนำการเงินและบัญชี
  - 4.2 งานตรวจแนะนำการพัสดุ
5. งานพัสดุ
  - 5.1 หมวดพัสดุ
  - 5.2 หมวดอาคารและยานพาหนะ

#### 4. กองบริการเครื่องจักรกล (กบ.)

กองบริการเครื่องจักรกล มีหน้าที่ติดต่อประสานงานกับสถานศึกษาในด้านการจักท้าววัสดุเครื่องมือ เครื่องจักรเพื่อใช้ในการศึกษา ค่าเนนการและควบคุมการทักทั้งเครื่องจักรและอุปกรณ์ตรวจสอบรักษาและซ่อมเครื่องจักร เครื่องมือให้อยู่ในสภาพใช้การได้ดี เสนอโยกย้ายเครื่องจักรให้เหมาะสมแก่การใช้งาน และ

และให้ใ้ประโยชน์เต็มที่ ให้คำแนะนำเกี่ยวกับการใช้การบำรุงรักษาเครื่องจักร เครื่องมือจักทำคู่มือการใช้ และการบำรุงรักษาเครื่องจักรกล และให้การอบรมการใช้และการบำรุงรักษา แบ่งส่วนราชการออกเป็น 3 ฝ่าย

### 1. ฝ่ายธุรการ

1.1 งานสารบรรณ

1.2 งานขนส่ง

1.3 งานอาคารสถานที่

### 2. ฝ่ายพัสดุและคลังข้อมูล

2.1 งานรับส่งพัสดุ

2.2 งานควบคุมและเก็บรักษาพัสดุ

2.3 งานคลังข้อมูลทางเทคนิค

### 3. ฝ่ายโรงงาน

3.1 งานบริการงานช่าง

3.2 งานตรวจและตึกตั้ง

3.3 งานช่างยนต์และเครื่องจักรกล

3.4 งานช่างกลโรงงาน

3.5 งานช่างเชื่อมและโลหะแผ่น

3.6 งานช่างไฟฟ้า

3.7 งานช่างอิเล็กทรอนิกส์

### 5. กองแผนงาน (กย.)

มีหน้าที่วางแผนงานโครงการให้สอดคล้องกับนโยบายและเป้าหมายของกระทรวง และของกรมในการพิจารณาให้สอดคล้องกับเศรษฐกิจและสังคมของประเทศ จัดทำงบประมาณประจำปีของกรม สำนักรวบรวมและวิเคราะห์สถิติข้อมูลเกี่ยวกับการอาชีวศึกษา ตลอดจนวิจัยและประเมินผล เพื่อประโยชน์ในการวางแผนอาชีวศึกษา ทำหน้าที่ประสานงานดำเนินงานด้านโครงการ ด้านความช่วยเหลือและทุนที่ได้รับจาก

ต่างประเทศ ทั้งทุนศึกษา ฝึกอบรม และดูงาน รวมทั้งพิจารณาเสนอเกี่ยวกับการให้  
ไปศึกษา ฝึกอบรมต่างประเทศของข้าราชการ โดยประสานงานกับหน่วยงานที่เกี่ยวข้อง  
แบ่งส่วนราชการเป็น 3 ฝ่าย 1 งาน

1. งานธุรการ
2. ฝ่ายแผนงานและงบประมาณ
  - 2.1 งานแผนงาน
  - 2.2 งานงบประมาณ
3. ฝ่ายสถิติวิจัยและประเมินผล
  - 3.1 งานสถิติและระบบข้อมูล
  - 3.2 งานวิจัยและประเมินผล
  - 3.3 งานวิเคราะห์และประสานงานตลาดแรงงาน
4. ฝ่ายวิเทศสัมพันธ์
  - 4.1 งานความร่วมมือกับต่างประเทศและสารนิเทศ
  - 4.2 งานทุนและความช่วยเหลือต่างประเทศ

#### 6. กองวิทยาลัยเกษตรกรรม (กษ.)

กองวิทยาลัยเกษตรกรรม มีหน้าที่ควบคุมงานบริหารและวิชาการของ  
วิทยาลัยเกษตรกรรม และจัดหลักสูตรระยะสั้นในสถานศึกษา พิจารณาจัดตั้ง ขยาย  
ยุบ รวม และปรับปรุงวางโครงการจัดตั้งงบประมาณ และประสานงานกับหน่วยงาน  
อื่นที่เกี่ยวข้อง ศึกษา วิเคราะห์ปัญหา และกำหนดแนวทาง และให้ข้อเสนอแนะ  
เกี่ยวกับการพัฒนาการศึกษา อาชีวเกษตร แบ่งส่วนราชการออกเป็น 2 ฝ่าย และ  
1 งาน คือ

1. ฝ่ายธุรการ
2. ฝ่ายบริหารงานสถานศึกษา
  - 2.1 งานบริหารสถานศึกษา
  - 2.2 งานบริหารงบประมาณและการเงิน
  - 2.3 งานติดตามประเมินผลและรายงาน

### 3. ฝ่ายวิชาการและส่งเสริมการศึกษา

- 3.1 งานพัฒนาการศึกษา
- 3.2 งานจัดการศึกษา
- 3.3 งานควบคุมมาตรฐานการศึกษา

การจัดการศึกษาในสถานศึกษาสังกัดกองวิทยาลัยเกษตรกรรม เปิดสอนระดับประกาศนียบัตรวิชาชีพ (ปวช.) ประกาศนียบัตรวิชาชีพชั้นสูง (ปวส.) ประกาศนียบัตรวิชาชีพเทคนิค (ปวท.) ตลอดจนหลักสูตรระยะสั้นและเคลื่อนที่ประกาศวิชาชีพเกษตรกรรมในสถานศึกษา ดังนี้

วิทยาลัยเกษตรกรรม	43 แห่ง
วิทยาลัยประมง	1 แห่ง
ศูนย์ฝึกอบรมวิศวกรรมเกษตร	1 แห่ง
รวม	45 แห่ง

### 7. กองวิทยาลัยเทคนิค (กท.)

กองวิทยาลัยเทคนิค มีหน้าที่รับผิดชอบในการจัดการศึกษา พัฒนาส่งเสริมสนับสนุนการดำเนินงานของสถานศึกษา ในสังกัดกองวิทยาลัยเทคนิคทั้งด้านวิชาการ การบริหารบุคลากร การเงิน การจัดหาครุภัณฑ์ การเรียนการสอน ตลอดจนกิจกรรมต่าง ๆ ของสถานศึกษา แบ่งส่วนราชการออกเป็น 2 ฝ่าย 1 งาน คือ

1. งานธุรการ
2. ฝ่ายบริหารงานสถานศึกษา
  - 2.1 งานบริหารสถานศึกษา
  - 2.2 งานบริหารงบประมาณและการเงิน
  - 2.3 งานติดตามประเมินผลและรายงาน
3. ฝ่ายวิชาการและส่งเสริมการศึกษา
  - 3.1 งานพัฒนาการศึกษา
  - 3.2 งานจัดการศึกษา
  - 3.3 งานควบคุมมาตรฐานการศึกษา

การจัดการศึกษาในสถานศึกษา สังกัดกองวิทยาลัยเทคนิค เปิดสอน  
ระดับประกาศนียบัตรวิชาชีพ (ปวช.) ประกาศนียบัตรวิชาชีพชั้นสูง (ปวส.)  
ประกาศนียบัตรวิชาชีพเทคนิค (ปวท.) ตลอดจนหลักสูตรระยะสั้นและช่างฝีมือ  
ประเภทวิชาช่างอุตสาหกรรม คหกรรม พณิชยกรรม และศิลปหัตถกรรม ในสถานศึกษา  
ดังนี้

วิทยาลัยเทคนิค	75 แห่ง
วิทยาลัยช่างกล	1 แห่ง
วิทยาลัยการทอเรือ	1 แห่ง
ศูนย์ฝึกวิชาชีพอุตสาหกรรมและการทอเรือ	1 แห่ง
รวม	78 แห่ง

#### 8. กองวิทยาลัยอาชีวศึกษา (กช.)

กองวิทยาลัยอาชีวศึกษา มีหน้าที่ความรับผิดชอบในการพัฒนา ส่งเสริม  
สนับสนุนควบคุมตรวจสอบการดำเนินงานของสถานศึกษา ซึ่งจัดการศึกษาทั้งในระบบ  
และนอกระบบ ตลอดจนการให้บริการชุมชนค่านวิชาชีพในเรื่องงานวิชาการ  
งานบริหารบุคคล การบริหารงบประมาณและการเงิน กิจกรรมส่งเสริมการเรียนการสอน  
ของนักเรียนนักศึกษา ครู-อาจารย์ของสถานศึกษา

กองวิทยาลัยอาชีวศึกษา จัดแบ่งงานภายในออกเป็น

1. งานธุรการ
2. ฝ่ายบริหารงานสถานศึกษา แบ่งออกเป็น 3 งาน
  - 2.1 งานบริหารสถานศึกษา
  - 2.2 งานบริหารงบประมาณและการเงิน
  - 2.3 งานติดตามประเมินผลและรายงาน
3. ฝ่ายวิชาการและส่งเสริมการศึกษา แบ่งออกเป็น 3 งาน
  - 3.1 งานพัฒนาการศึกษา
  - 3.2 งานจัดการศึกษา
  - 3.3 งานควบคุมมาตรฐานการศึกษา



การจัดการศึกษาในสถานศึกษาสังกัดกองวิทยาลัยอาชีวศึกษา เปิดสอน  
ระดับประกาศนียบัตรวิชาชีพ (ปวช.) ประกาศนียบัตรวิชาชีพชั้นสูง (ปวส.)  
ประกาศนียบัตรวิชาชีพเทคนิค (ปวท.) ตลอดจนหลักสูตรระยะสั้นและช่างฝีมือ  
ประเภทวิชาช่างอุตสาหกรรม คหกรรม พณิชยกรรม และศิลปหัตถกรรม ในสถานศึกษา  
ดังนี้

วิทยาลัยอาชีวศึกษา	33 แห่ง
วิทยาลัยพณิชยการ	3 แห่ง
วิทยาลัยศิลปหัตถกรรม	2 แห่ง
วิทยาลัยอินทราชัย	1 แห่ง
วิทยาลัยพิษณุโลก	1 แห่ง
โรงเรียนสารพัดช่าง	25 แห่ง
ศูนย์ฝึกวิชาชีพ	13 แห่ง
วิทยาลัยการอาชีพ	2 แห่ง
รวม	81 แห่ง

#### 9. กองออกแบบและก่อสร้าง (กอ.)

กองออกแบบและก่อสร้าง มีหน้าที่ในการออกแบบ สถาปัตยกรรม ควบคุม  
คำนวณโครงสร้าง คำนวณและออกแบบ งานวิศวกรรมไฟฟ้า งานวิศวกรรมสำรวจ  
และสุขาภิบาล สำรวจวางผังปรับปรุงพื้นที่ สำรวจและวิจัยอาคารสถานศึกษาให้ถูกต้อง  
ตามหลักวิชาการ ทดสอบวัสดุก่อสร้าง ตรวจสอบแบบรูปก่อสร้าง ควบคุมการก่อสร้าง  
ทั้งส่วนกลางและภูมิภาค ดำเนินการประกวดราคาก่อสร้างอาคารต่าง ๆ พิมพ์แบบรูป  
รายการ ให้กับสถานศึกษาในสังกัดกรมอาชีวศึกษา และหน่วยงานของกระทรวงศึกษาธิการ  
ที่มีได้มีหน่วยงานออกแบบและก่อสร้าง เป็นของตนเอง เป็นที่ปรึกษาและพิจารณาปัญหา  
การก่อสร้างของกระทรวงศึกษาธิการ และหน่วยงานอื่น ๆ แบ่งส่วนราชการออกเป็น  
5 ฝ่าย

1. ฝ่ายธุรการ
  - 1.1 งานสารบรรณและพิมพ์แบบ
  - 1.2 งานธุรการทั่วไป
2. ฝ่ายสถาปัตยกรรม
  - 2.1 งานวางผังและออกแบบ 1
  - 2.2 งานวางผังและออกแบบ 2
  - 2.3 งานวางผังและออกแบบ 3
3. ฝ่ายวิศวกรรม
  - 3.1 งานวิศวกรรมโยธา
  - 3.2 งานวิศวกรรมไฟฟ้า
4. ฝ่ายก่อสร้าง
  - 4.1 งานควบคุมก่อสร้าง 1
  - 4.2 งานควบคุมก่อสร้าง 2
  - 4.3 งานควบคุมก่อสร้าง 3
  - 4.4 งานประมาณราคา
  - 4.5 งานเขียนแบบ
5. ฝ่ายวิชาการ

10. หน่วยศึกษานิเทศก์ (ศน.)

หน่วยศึกษานิเทศก์ เป็นหน่วยงานระดับกอง มีหน้าที่รับผิดชอบในการพัฒนาการเรียนการสอนในสถานศึกษา ประเภทวิชาเกษตรกรรม คหกรรม พณิชยกรรม ศิลปหัตถกรรม และช่างอุตสาหกรรม โดยสำรวจ วิเคราะห์ วิจัย ในเรื่องหลักสูตร คำรา คู่มือการเรียนการสอน การวัดผล และการประเมินผลของครู พัฒนาหลักสูตร คำรา คู่มือการเรียนการสอน เทคนิควิธีสอน นิเทศฝึกอบรม เผยแพร่ทางเอกสาร เพื่อให้การใช้หลักสูตรเป็นไปตามจุดหมาย ตรวจสอบควบคุมมาตรฐานงานวิชาการในสถานศึกษา และติดตามประเมินผลการศึกษา เสนอแนะและให้คำปรึกษาทางวิชาการแก่กรม และหน่วยงานอื่นที่เกี่ยวข้อง โดยแบ่งงานออกเป็น ดังนี้

1. สำนักงานกลาง แบ่งออกเป็น 3 ฝ่าย คือ
  - 1.1 ฝ่ายบริหารทั่วไป
  - 1.2 ฝ่ายส่งเสริมการศึกษา
  - 1.3 ฝ่ายสามัญสัมพันธ์
2. ศูนย์ฝึกอบรมและพัฒนาอาชีพศึกษา (ศพอ.) แบ่งออก ดังนี้
  - 2.1 ศูนย์ฝึกอบรมและพัฒนาอาชีพศึกษา 1 (ประเภทวิชาช่างอุตสาหกรรม)
  - 2.2 ศูนย์ฝึกอบรมและพัฒนาอาชีพศึกษา 2 (ประเภทวิชาพาณิชยกรรม คหกรรม ศิลปหัตถกรรม)
  - 2.3 ศูนย์ฝึกอบรมและพัฒนาอาชีพศึกษา 3 (ประเภทวิชาเกษตรกรรม)
3. ศูนย์นิเทศและฝึกอบรมอาชีพศึกษา (ศนภ.) แบ่งออกเป็น 3 ศูนย์ ดังนี้
  - 3.1 ศูนย์นิเทศและฝึกอบรมอาชีพศึกษาภาคกลาง (ตั้งอยู่ที่วิทยาลัยเทคนิคราชบุรี)
  - 3.2 ศูนย์นิเทศและฝึกอบรมอาชีพศึกษาภาคใต้ (ตั้งอยู่ที่วิทยาลัยเทคนิคหาดใหญ่)
  - 3.3 ศูนย์นิเทศและฝึกอบรมอาชีพศึกษาภาคตะวันออกเฉียงเหนือและภาคกลาง บางส่วน (ตั้งอยู่ที่วิทยาลัยเทคนิคลพบุรี)
  - 3.4 ศูนย์นิเทศและฝึกอบรมอาชีพศึกษาภาคเหนือ (ตั้งอยู่ที่วิทยาลัยเทคนิคเชียงใหม่)
  - ... ศูนย์นิเทศและฝึกอบรมอาชีพศึกษาภาคตะวันออกเฉียงเหนือ (ตั้งอยู่ที่วิทยาลัยเทคนิคนครราชสีมา)
4. สถาบันเทคนิควิชาการศึกษาระดับมัธยมศึกษา 1-12

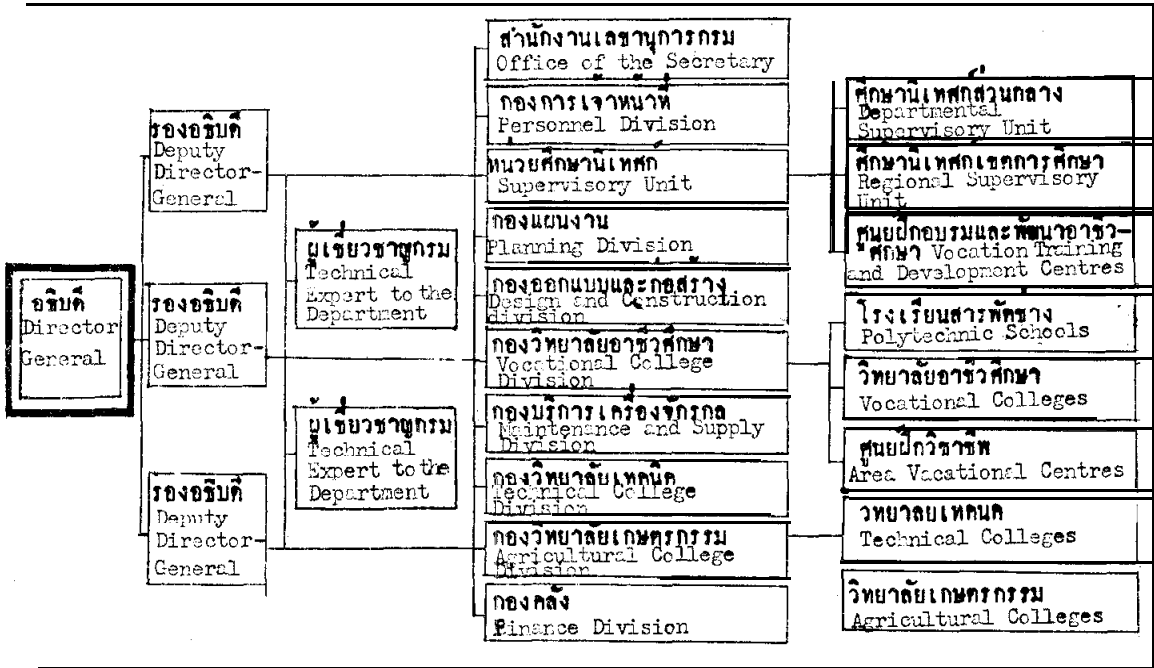
## 11. สำนักงานโครงการพิเศษ (สพช.อศ.)

มีหน้าที่รับผิดชอบการปฏิบัติงานโครงการพิเศษของกรมอาชีวศึกษา ประสานงานกับสำนักงานโครงการพิเศษกระทรวงศึกษาธิการ ให้คำแนะนำและคำปรึกษาการดำเนินงานและปฏิบัติงานแก่สถานศึกษาหรือหน่วยงานที่เกี่ยวข้อง ส่งเสริมความคิดเห็นที่เป็นประโยชน์ต่อคณะกรรมการอำนวยการโครงการพิเศษระดับกรม กระทรวง เกี่ยวกับการปรับปรุงงานของสถานศึกษาและกองที่เกี่ยวข้อง แบ่งงานภายใน ดังนี้

1. ฝ่ายบริหาร
  - 1.1 งานบริหารงานทั่วไป
  - 1.2 งานการเงิน
  - 1.3 งานติดตามประเมินผล
2. ฝ่ายความมั่นคง
  - 2.1 งานการศึกษาเพื่อความมั่นคง (ศม.ศธ.)
  - 2.2 งานป้องกันและแก้ปัญหาความไม่สงบในสถานศึกษา (นปก.ศธ.)
  - 2.3 งานป้องกันยาเสพติด (ปปส.ศธ.)
3. ฝ่ายพัฒนา
  - 3.1 งานพัฒนาชนบท (ศปช.ศธ.)
  - 3.2 งานอาสาพัฒนาและป้องกันตนเอง (อพป.ศธ.)
  - 3.3 งานหมู่บ้านป้องกันตนเองชายแดน (ปชด.ศธ.)
  - 3.4 งานการศึกษาในศูนย์รับผู้อพยพ (ศอย.ศธ.)
  - 3.5 งานศูนย์อำนวยการบริหารชายแดนภาคใต้ (ศอ.บค.)
  - 3.6 งานโครงการพระราชดำริ

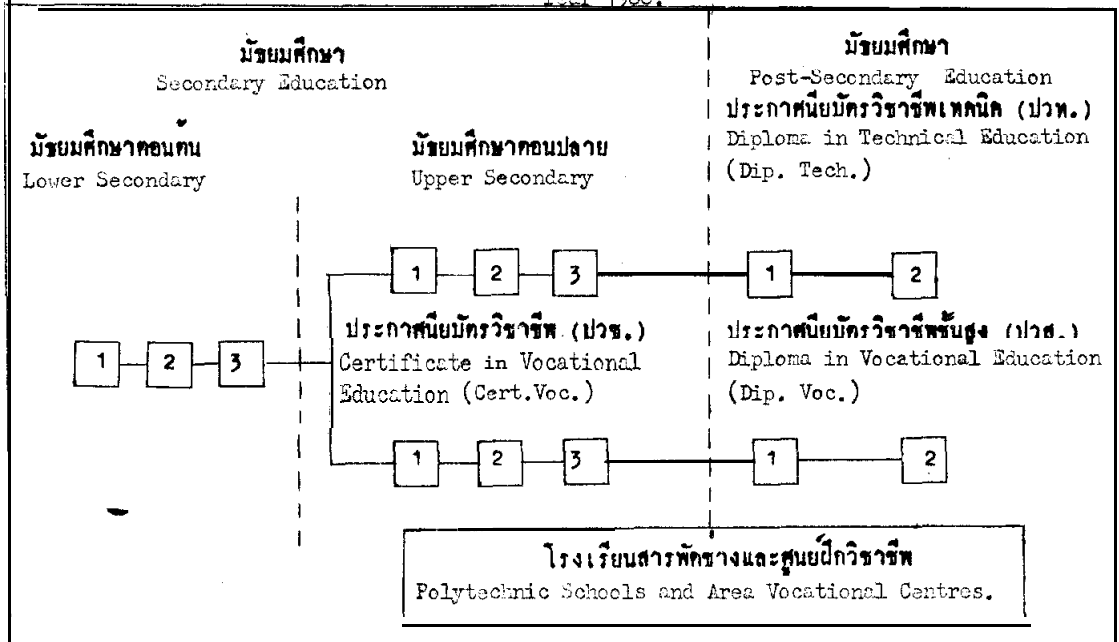
**การแบ่งส่วนราชการกรมอาชีวศึกษา**

Organization Structure of the Department of Vocational Education.



**แผนภาพระบบการศึกษาอาชีวศึกษาในสังกัดกรมอาชีวศึกษา ปีการศึกษา 2531**

Diagram of the Vocational Education under the Department of Vocational Education : Academic Year 1988.



## การจัดการศึกษา

### ประเภทวิชาที่เปิดสอนมี 4 ประเภทวิชา

- 1) ช่างอุตสาหกรรม
- 2) ศิลปหัตถกรรม
- 3) คหกรรม
- 4) พณิชยกรรม และบริหารธุรกิจ

### หลักสูตรที่เปิดสอน มีดังนี้

- 1) ระดับประกาศนียบัตรวิชาชีพ (ปวช.) หลักสูตร 3 ปี รับสมัครสอบคัดเลือกจากนักเรียนที่จบมัธยมศึกษาตอนต้น เงินเดือนตามวุฒิในภาครัฐของผู้สำเร็จการศึกษา ระดับนี้คือ 2,600 บาท
- 2) ระดับประกาศนียบัตรวิชาชีพชั้นสูง (ปวส.) หลักสูตร 2 ปี รับสมัครสอบคัดเลือกจากนักศึกษาที่จบจากระดับประกาศนียบัตรวิชาชีพ (ปวช.) เงินเดือนตามวุฒิในภาครัฐของผู้สำเร็จการศึกษาระดับนี้คือ 3,150 บาท
- 3) ระดับประกาศนียบัตรวิชาชีพเทคนิค (ปวท.) หลักสูตร 2 ปี รับสมัครสอบคัดเลือกจากนักเรียนที่จบการศึกษาในระดับมัธยมศึกษาตอนปลายสายสามัญ เงินเดือนตามวุฒิในภาครัฐของผู้สำเร็จการศึกษาในระดับนี้คือ 2,850 บาท
- 4) ระดับประกาศนียบัตรวิชาชีพช่างฝีมือ (ปชม.) หลักสูตร 1 ปี เปิดสอนในโรงเรียนสารพัดช่าง รับสมัครสอบคัดเลือกจากนักเรียนที่จบการศึกษาในระดับมัธยมศึกษาตอนต้น เงินเดือนตามวุฒิในภาครัฐของผู้สำเร็จการศึกษาระดับนี้คือ 2,300 บาท
- 5) ระดับประกาศนียบัตรหลักสูตรวิชาชีพระยะสั้น 225 ชั่วโมง เปิดสอนในโรงเรียนสารพัดช่างและศูนย์ฝึกวิชาชีพ รับผู้ที่จบการศึกษาตั้งแต่ระดับประถมศึกษาตอนปลายเป็นต้นไป ไม่มีการสอบคัดเลือก นักเรียนที่เรียนครบ 225 ชั่วโมง และสำเร็จจะได้รับประกาศนียบัตร อัตรารายเงินเดือนของผู้สำเร็จการศึกษาระดับนี้ขึ้นอยู่กับความสามารถ
- 6) ระดับหลักสูตรเสริมวิชาชีพมัธยม เปิดสอนที่ศูนย์ฝึกวิชาชีพ สำหรับนักเรียนจากโรงเรียนมัธยมศึกษาสายสามัญ ซึ่งเลือกเรียนวิชาชีพตามหลักสูตรมัธยมศึกษา

7) ระเบียบหลักสูตรฝึกอบรมอาชีพเกษตรกรรมระยะสั้น วิทยาลัยเกษตรกรรม เป็นผู้ดำเนินการ โดยรับเกษตรกรในท้องถิ่นเข้าฝึกอบรมอาชีพวิชาเกษตรกรรมระยะสั้น (7-8 วัน) เนื้อหาวิชาในหลักสูตรจะขึ้นอยู่กับความต้องการของผู้เข้ารับการอบรม

8) ระเบียบหลักสูตรฝึกอบรมวิชาชีพเกษตรกรรมเคลื่อนที่ดำเนินการโดยวิทยาลัยเกษตรกรรม ตั้งแต่เดือนมกราคม พ.ศ. 2520 โดยทำการฝึกอบรมวิชาชีพเกษตรกรรมเคลื่อนที่แก่เกษตรกรในหมู่บ้านต่าง ๆ วิชาที่เปิดอบรมขึ้นอยู่กับความต้องการของท้องถิ่น และความสนใจของผู้เข้ารับการอบรม ระยะเวลาอบรมประมาณ 3 วัน

### จำนวนสถานศึกษาในสังกัดกรมอาชีวศึกษา

<u>ยกรวมสถานศึกษาทั้งสิ้น</u>	207 แห่ง
1) <u>สังกัดกองวิทยาลัยเทคนิค</u>	79 แห่ง
- วิทยาลัยเทคนิค	75 แห่ง
- วิทยาลัยช่างกล	1 แห่ง
- วิทยาลัยการทอเรือ	1 แห่ง
- ศูนย์ฝึกวิชาชีพอุตสาหกรรมและการทอเรือ (เปิดสอน 1 แห่ง ยังไม่เปิดสอน 1 แห่ง คือ ศูนย์ฝึกวิชาชีพอุตสาหกรรมและ การทอเรือ นครศรีธรรมราช)	2 แห่ง
2) <u>สังกัดกองวิทยาลัยอาชีวศึกษา</u>	82 แห่ง
- วิทยาลัยอาชีวศึกษา	33 แห่ง
- วิทยาลัยพาณิชยการ	3 แห่ง
- วิทยาลัยศิลปหัตถกรรม	2 แห่ง
- วิทยาลัยอินทราชัย	1 แห่ง
- วิทยาลัยพินิจโลก	1 แห่ง
- โรงเรียนสารพัดช่าง	28 แห่ง
(เปิดสอน 26 แห่ง ยังไม่เปิดสอน 2 แห่ง คือ โรงเรียนสารพัดช่างบรรหาร-แจ่มใส โรงเรียนสารพัดช่างนครศรีธรรมราช)	