

## บทที่ 6

### ภูมิปัญญาไทย

#### 6.1 ภูมิปัญญาไทยที่นำมาใช้ในการศึกษา

##### กระบวนการเรียนรู้

วิจิตร ศรีสะอ้าน (2522 : 21 – 22) แบ่งประเภทการจัดการศึกษาในฐานะกระบวนการทางสังคมเป็น 4 กระบวนการย่อย ดังนี้

1. ทางมนุษยวิทยา การศึกษาเป็นกระบวนการถ่ายทอดวัฒนธรรม กล่าวคือเป็นกระบวนการนำสมาชิกใหม่เข้าสู่วิถีชีวิตในสังคมของเขาและนำเอามรดกทางวัฒนธรรมมาถ่ายทอดเพื่อคนรุ่นหลัง

2. ทางเศรษฐศาสตร์ การศึกษาเป็นกระบวนการพัฒนาสังคม ถือว่าการศึกษาคือเป็นกระบวนการพัฒนาสังคมสองทาง คือพัฒนาตัวบุคคลและกำลังคนเพื่อนำไปสู่การพัฒนาสังคมและอีกทางหนึ่งเป็นการพัฒนาสังคมโดยไม่ผ่านตัวบุคคลหรือผลิตผลของตนเอง เช่น ในรูปการวิจัยและการบริการทางสังคมบางประเภท

3. ทางรัฐศาสตร์การเมือง การศึกษาเป็นกระบวนการพัฒนาประชาธิปไตย คือมองการศึกษาเป็นสิทธิมนุษยชนในฐานะที่เป็นสิทธิมนุษยชนต้องหาทางให้การศึกษาระบายไปให้คนได้รับโอกาสกว้างขวางทั่วถึงและเป็นธรรม ซึ่งเป็นเรื่องของโอกาสและความเสมอภาคทางการศึกษา

4. ทางสังคมวิทยา การศึกษาเป็นกระบวนการขัดเกลาทางสังคม มนุษย์เป็นสัตว์สังคมย่อมมีความสัมพันธ์ระหว่างกัน มีกิจกรรมร่วมกันและพึ่งพาอาศัยกัน ดังนั้นจำเป็นต้องเรียนรู้กฎเกณฑ์ทางสังคมอันมีลักษณะเป็นสากล การอบรมให้รู้ด้านระเบียบสังคมจะช่วยให้บุคคลสามารถปรับตัวเข้ากับวิถีชีวิตที่มีระเบียบแบบแผน

การเรียนรู้เป็นกระบวนการที่เกิดขึ้นอย่างต่อเนื่องและเกิดทุกช่วงเวลาของชีวิต ดังนั้นในปัจจุบันจึงแบ่งประเภทของการเรียนรู้ได้ 3 ลักษณะ คือ

1. การเรียนรู้ที่ไม่มีระบบ (Informal Learning) เป็นกระบวนการเรียนรู้ที่เกิดขึ้นตามธรรมชาติ ทั้งจากสิ่งแวดล้อมและสถานการณ์ที่พบในชีวิตประจำวัน

2. การเรียนรู้นอกระบบโรงเรียน (Non formal Learning) เป็นกระบวนการเรียนรู้ที่เกิดขึ้นภายใต้การจัดการของหน่วยงาน กลุ่มบุคคล หรือบุคคล เพื่อให้ความรู้และพัฒนาความสามารถแก่คนทั่วไปโดยไม่มีระบบแบบแผนตายตัว

3. การเรียนรู้ในระบบโรงเรียน (Formal Learning) เป็นกระบวนการเรียนรู้จากการที่สถานศึกษา ได้แก่ โรงเรียน วิทยาลัย มหาวิทยาลัย ได้จัดเตรียมไว้ โดยมีระเบียบแบบแผนที่ค่อนข้างตายตัว (จินตนา ยูนิพันธ์, 2527 : 7)

กล่าวโดยสรุปว่าการเรียนรู้เป็นส่วนหนึ่งของวัฒนธรรมที่เกิดขึ้นมาพร้อมกับมนุษย์ในสมัยดึกดำบรรพ์มนุษย์รู้จักสรรพสิ่งรอบตัวและขณะเดียวกันได้พยายามค้นหาความหมายของสิ่งเหล่านั้นเพื่อสนองความอยากรู้อยากเห็น จากนั้นนำความรู้ความเข้าใจและประสบการณ์ดังกล่าวมาใช้ในการดำเนินชีวิต ความรู้ได้ถูกสั่งสม เลือกรร ปรับปรุง แก้ไข และถ่ายทอด ภายใต้ระบบการศึกษาที่เป็นกลไกหนึ่งของสังคม การดำเนินการนี้เรียกว่าสังคมประกิต (Socialization)

สังคมประกิต เป็นวิธีการที่สมาชิกของสังคมเรียนรู้ความคิด ความเชื่อ เจตคติ ค่านิยม และพฤติกรรมต่าง ๆ หรือแบบอย่างความประพฤติการอยู่ร่วมกันในสังคม ขบวนการนี้กล่อมเกลานุคคลตั้งแต่เกิดจนตาย โดยผ่านตัวแทนของสังคมที่แวดล้อมอยู่ เช่น ครอบครัว โรงเรียน เพื่อน ในรูปแบบที่แตกต่างกันออกไปทั้งทางตรง เช่น การปะทะสังสรรค์ของคนภายในกลุ่มหรือทางอ้อม เช่น การอ่านหนังสือ การสังเกตพฤติกรรม เป็นต้น สิ่งที่เรียนรู้นี้ประกอบกันเป็นบุคลิกภาพและนิสัยใจคอของแต่ละบุคคล

ต่อเมื่อเวลาผ่านไปสภาพสังคมมีความสลับซับซ้อนขึ้น ความรู้ความคิดเจริญก้าวหน้าไปอย่างรวดเร็ว การถ่ายทอดความรู้ที่สถาบันครอบครัวรับผิดชอบอยู่ไม่สอดคล้องกับสภาพสังคมสมัยใหม่ มนุษย์จึงตั้งสถาบันการศึกษาขึ้นเพื่อทำหน้าที่โดยเฉพาะ ดังนั้นเมื่อกล่าวถึงการเรียนรู้ในความหมายใหม่จึงหมายถึง กระบวนการที่มีการจัดอย่างเป็นระเบียบแบบแผนในสถาบันการศึกษา โดยมีหลักสูตรเป็นตัวกำหนดเนื้อหาความรู้ที่สามารถเรียนรู้ได้มากในเวลาจำกัด อย่างไรก็ตามขบวนการสังคมประกิตยังดำเนินไปอย่างต่อเนื่องในรูปแบบเดิมและต่างออกไปตามคุณลักษณะของท้องถิ่น (วิทยา นนทันทนา, 2544 : 10 – 11)

### ความหมายภูมิปัญญา

ภูมิปัญญา ตรงกับคำภาษาอังกฤษว่า Wisdom หมายความว่า ความรู้ความสามารถ ความเชื่อ ความสามารถทางพฤติกรรมและความสามารถในการแก้ปัญหาของมนุษย์

ภูมิปัญญา หมายถึง พื้นความรู้ความสามารถ (ราชบัณฑิตยสถาน, 2539 : 623)

ภูมิปัญญา หมายถึง พื้นเพ รากฐานความรู้หรือความรอบรู้ของชาวบ้านที่เรียนรู้และมีประสบการณ์ทั้งทางตรงและทางอ้อมสืบต่อกันมา ส่วนภูมิปัญญาชาวบ้าน หมายถึง องค์ความรู้

หรือสติปัญญาสังฆมที่เกิดจากความคิดริเริ่มและหรือประยุกต์ความรู้ที่มีอยู่อย่างชาญฉลาดได้ปฏิบัติจนเป็นที่ยอมรับและเป็นประโยชน์ต่อการพัฒนาคุณภาพชีวิต (จังหวัดบุรีรัมย์, 2545 : 8)

ภูมิปัญญาชาวบ้าน หมายถึง ความรู้ของชาวบ้านซึ่งได้มาจากประสบการณ์และความเฉลียวฉลาดของชาวบ้าน รวมทั้งความรู้ที่สั่งสมมาแต่บรรพบุรุษ สืบทอดจากคนรุ่นหนึ่งไปยังอีกรุ่นหนึ่ง ระหว่างการสืบทอดมีการปรับประยุกต์และเปลี่ยนแปลง จนอาจเกิดเป็นความรู้ใหม่ตามสภาพการณ์ทางสังคมวัฒนธรรมและสิ่งแวดล้อม (เสรี พงศ์พิศ, 2538 : 252)

ภูมิปัญญา หมายถึง องค์ความรู้ความสามารถทักษะที่เกิดจากการสั่งสมประสบการณ์ที่ผ่านกระบวนการเลือกสรร เรียนรู้ ปรับแต่ง พัฒนา และถ่ายทอดสืบทอดกันมา เพื่อแก้ปัญหาและพัฒนาชีวิตให้สอดคล้องกับสภาพแวดล้อม และเหมาะสมกับยุคสมัย (รุ่ง แก้วแดง, 2542 : 204)

“ภูมิปัญญา” (Wisdom) หมายถึง ความรู้ ความคิด ความเชื่อ ความสามารถ ความชัดเจนที่กลุ่มชนได้จากประสบการณ์ที่สั่งสมไว้ใน การปรับตัวและดำรงชีพในระบบนิเวศน์หรือสภาพแวดล้อมทางธรรมชาติ และสิ่งแวดล้อมทางสังคมและวัฒนธรรม ที่ได้มีพัฒนาการสืบสานกันมา

ภูมิปัญญาเป็นผลของการใช้สติปัญญาปรับตัวกับสภาวะต่าง ๆ ในพื้นที่ที่กลุ่มชนนั้นตั้งหลักแหล่งถิ่นฐานอยู่ และได้แลกเปลี่ยนสังสรรค์ทางวัฒนธรรมกับกลุ่มชนอื่น จากพื้นที่สิ่งแวดล้อมอื่นที่ได้มีการติดต่อสัมพันธ์กัน แล้วรับเอาหรือปรับเปลี่ยนนำมาสร้างประโยชน์ หรือแก้ปัญหาได้ในสิ่งแวดล้อมและบริบททางสังคมและวัฒนธรรมของกลุ่มชนนั้น

ภูมิปัญญาจึงมีทั้งภูมิปัญญาอันเกิดจากประสบการณ์ในพื้นที่ ภูมิปัญญาที่มาจากภายนอกและภูมิปัญญาที่ผลิตใหม่หรือผลิตซ้ำ เพื่อการแก้ปัญหาและการปรับตัวให้สอดคล้องกับความจำเป็นและความเปลี่ยนแปลง (วรวิธ สุวรรณฤทธิ์, 2546 : 148)

ประเวศ วะสี (2532 : 75) ให้แนวคิดของภูมิปัญญาท้องถิ่นว่า ภูมิปัญญาชาวบ้านเกิดจากการสะสมการเรียนรู้มาเป็นระยะเวลายาวนาน มีลักษณะที่เชื่อมโยงกันหมดในทุกสาขาวิชาไม่แยกเป็นวิชา ๆ แบบที่เราเรียน ฉะนั้นวิชาที่เกี่ยวกับเศรษฐกิจ อาชีพ ความเป็นอยู่ การศึกษา วัฒนธรรม จะผสมกลมกลืนเชื่อมโยงกันหมด

เสน่ห์ จามริก กล่าวว่ภูมิปัญญาไทยนั้น ด้านหนึ่งนอกจากจะเป็นเรื่องราวของพื้นภูมิธรรมเดิมแล้ว ยังหมายถึงศักยภาพในการประสานความรู้ใหม่ ๆ มาใช้ให้เกิดประโยชน์ด้วย ซึ่งเอื้อให้เกิดทางเลือกใหม่ที่มีลักษณะสากล และลักษณะเฉพาะของเราเอง

ชลทิพย์ เขียมสำอางค์ และ วิศนี ศीलตระกูล (2533 : 201 – 248) สรุปว่า ภูมิปัญญาชาวบ้าน หมายถึงความรู้ประสบการณ์ของประชาชนในท้องถิ่น ซึ่งได้รับการศึกษาอบรม สั่งสอน และถ่ายทอดจากบรรพบุรุษ เป็นความรู้ประสบการณ์ที่เกิดจากประสบการณ์ของตนเอง ซึ่งได้รับการทำงาน จากธรรมชาติแวดล้อม สิ่งเหล่านี้เป็นสิ่งที่มีความค่า เสริมสร้างความสามารถทำให้คนเรามีชีวิตร่วมกันอย่างมีสันติสุข เป็นความรู้ที่สร้างสรรค์ และมีส่วนเสริมสร้างการผลิต

อังกุล สมคะเนย์ (2535 : 21 - 24) กล่าวว่า ภูมิปัญญาชาวบ้านหมายถึง มวลความรู้ และมวลประสบการณ์ของชาวบ้านที่ใช้ในการดำรงชีวิตให้เป็นสุข โดยได้รับการถ่ายทอดสั่งสมกันมาผ่านกระบวนการ การพัฒนาให้สอดคล้องกับกาลสมัย

สำนักงานคณะกรรมการการศึกษาแห่งชาติ (ม.ป.ป. : 2) สรุปว่า ภูมิปัญญาไทย หมายถึง ความสามารถ ทักษะและเทคนิค อันเกิดจากการสะสมองค์ความรู้มวลรวมทุกด้านที่ผ่านกระบวนการสืบทอด ปรับปรุง พัฒนาและเลือกสรรมาแล้วเป็นอย่างดีในการสร้างผลงาน แก้ไขปัญหา และพัฒนาวิถีชีวิตของคนไทยได้อย่างเหมาะสมกับยุคสมัย

จากที่กล่าวมาพอสรุปได้ว่า ภูมิปัญญาไทย หมายถึง ความสามารถ ทักษะและเทคนิค อันเกิดจากการสะสมองค์ความรู้มวลรวมทุกด้านที่ผ่านกระบวนการสืบทอด ปรับปรุง พัฒนาและเลือกสรรมาแล้วเป็นอย่างดีในการสร้างผลงาน แก้ไขปัญหาและพัฒนาวิถีชีวิตของคนไทยได้อย่างเหมาะสมกับยุคสมัย

ภูมิปัญญา หมายถึง ความรู้ ความคิด ความเชื่อ ความสามารถ ความชัดเจน ที่กลุ่มชนได้ จากประสบการณ์ที่สั่งสมไว้ในการปรับตัวและดำรงชีพในระบบนิเวศหรือสภาพแวดล้อมทางธรรมชาติ และสิ่งแวดล้อมทางสังคมและวัฒนธรรมที่ได้มีพัฒนาการสืบสานกันมา (เอกวิทย์ ณ ถลาง, 2544 : 42)

มงคล ด่านธานินทร์ (2540 : 6) กล่าวถึงการเกิดและการดำรงอยู่ของภูมิปัญญาไว้ว่า

1. ภูมิปัญญาเป็นเหมือนสิ่งมีชีวิตและสรรพสิ่งทั้งหลาย กล่าวคือ มีเกิดขึ้น ดำรงอยู่และดับไป เมื่อภูมิปัญญาใดได้รับการยอมรับ เช่น มีการกล่าวถึงหรือนำไปปฏิบัติอย่างกว้างขวางถือว่า ภูมิปัญญานั้นได้เกิดขึ้นแล้ว หากภูมิปัญญาใดทนต่อการพิสูจน์และใช้งานในรูปแบบต่างๆ จนพิสูจน์ได้ว่าไม่เป็นประโยชน์เท่าที่ควรหรือก่อให้เกิดปัญหาสังคมจะไม่นำพาภูมิปัญญานั้นอีก

2. ภูมิปัญญาเกิดจากกระบวนการพัฒนา ภูมิปัญญาเป็นผลมาจากการสังสมความคิด ประสบการณ์และตัวอย่างจำนวนมากและยาวนาน ก่อนที่ภูมิปัญญาใดจะแสดงให้เห็นถึงความ ลุ่มลึกทางปัญญา วิสัยทัศน์และความสำเร็จเมื่อนำไปใช้งาน ในช่วงเวลาดังกล่าวนี้เจ้าของ ภูมิปัญญาต้องใช้ความพยายามที่จะพัฒนาประสิทธิภาพภูมิปัญญาขึ้นเรื่อย ๆ

3. ความต่อเนื่องของภูมิปัญญา ภูมิปัญญาใด ๆ ที่ได้รับการกล่าวถึงจะดำรงอยู่ยาวนาน ก็ต่อเมื่อผู้คนในสังคมให้ความสนใจและเรียนรู้ถึงความเป็นมา ประโยชน์ นำไปปฏิบัติ ตลอดจน ศึกษาค้นคว้าและวิจัยภูมิปัญญานั้นเพื่อแก้ไขข้อบกพร่อง ในกรณีนี้เท่ากับเป็นการสืบทอด ภูมิปัญญานั้น ๆ (จิตวิทยา นนทินภา, 2544 : 11 – 14)

### 1. ความเป็นมาของภูมิปัญญาไทย

คำว่า "ปัญญา" หรือ "ภูมิปัญญา" เป็นคำที่มีความหมายลึกซึ้งค่อนข้างยากในการ สื่อสารทำความเข้าใจด้วยภาษาพูดหรือภาษาเขียน ภูมิปัญญาเป็นพื้นความรู้ของประชาชนใน สังคมนั้น ๆ โดยสังคมนั้น ๆ ปวงชนในสังคมยอมรับรู้ เชื่อถือ เข้าใจร่วมกัน มีคำที่ใช้เรียกต่าง ๆ กัน เช่น คำว่า "ภูมิปัญญาท้องถิ่น (Local Wisdom)" หรือ "ภูมิปัญญาชาวบ้าน (Popular Wisdom)" หรือ "ภูมิปัญญาไทย (Thai Wisdom)" เป็นต้น ซึ่งบทบาทของภูมิปัญญาไทยในการพัฒนาสังคม ได้รับการยอมรับและนำไปสู่การปฏิบัติของหน่วยงานต่าง ๆ มีมากขึ้น ภูมิปัญญาไทยได้นำไปใช้ พัฒนาทุกด้าน เพราะภูมิปัญญาไทยมีความหลากหลายที่แวดล้อมวิถีชีวิตคนไทยในสังคม เกี่ยว ข้องกับทุกมิติทางสังคมโดยมี "คน" เป็นศูนย์กลางของความสัมพันธ์กับมิติทางสังคม สิ่งแวดล้อม และสิ่งศักดิ์สิทธิ์ ทั้งนี้คนหรือเรียกได้ว่าผู้ทรงภูมิปัญญาของสังคม เป็นผู้เรียนรู้ สืบทอด พัฒนา ถ่ายทอดและนำความรู้ภูมิปัญญามาพัฒนาชีวิตของคนในสังคม ภูมิปัญญาที่คนในสังคมยอมรับ ถือเป็นมรดกที่สืบทอดคู่กับประเทศไทยมาโดยตลอด เรียกว่า "ภูมิปัญญาไทย"

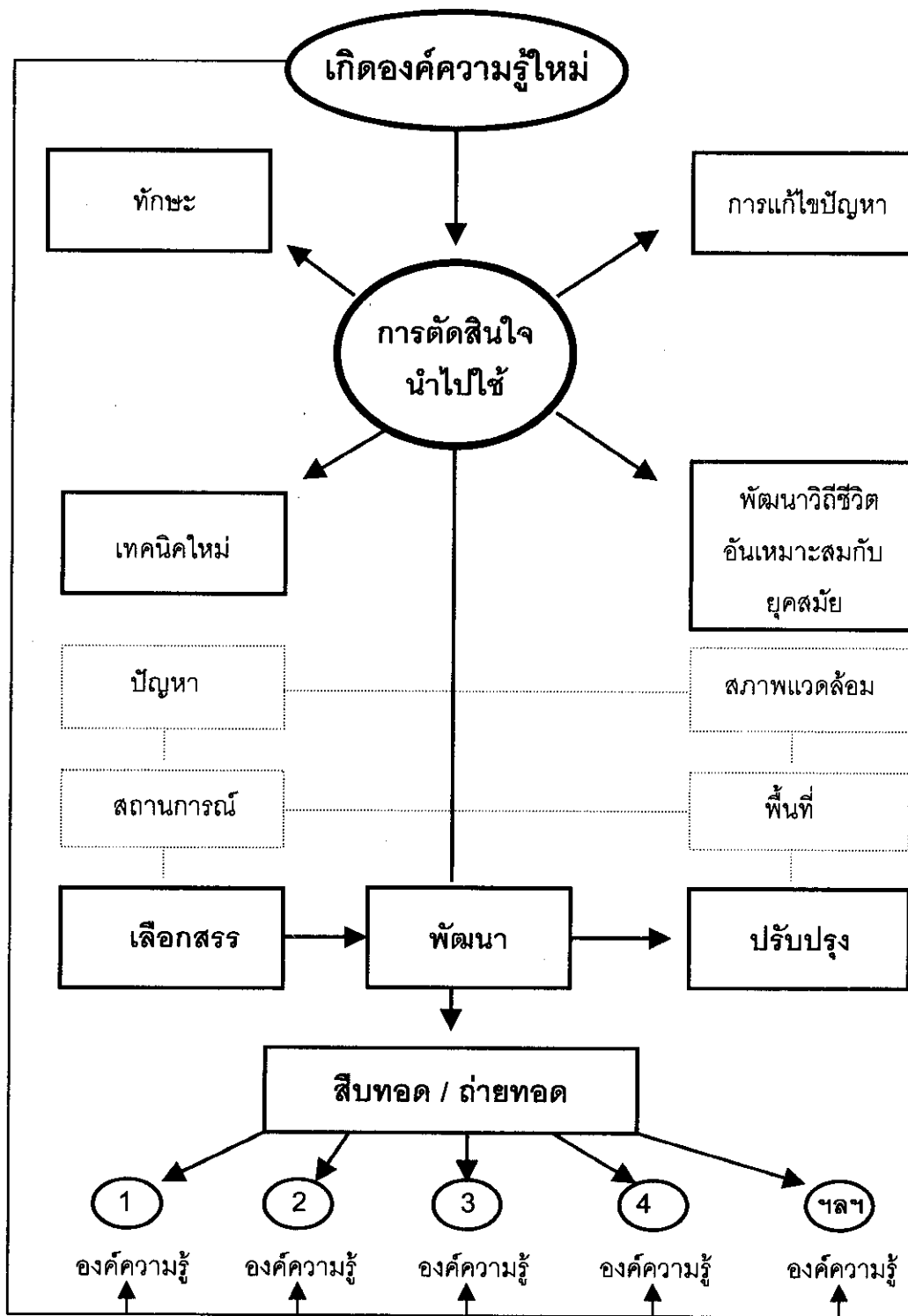
อภิชาติ ทองอยู่ (2528 : 13 – 18) ได้กล่าวถึงอิทธิพลที่ทำให้เกิดภูมิปัญญาท้องถิ่นไว้ 2 ประการ คือ

1. อิทธิพลจากสิ่งแวดล้อม คนจะผูกชีวิตของตนเองติดอยู่กับธรรมชาติอย่างมีเอกภาพ แน่นแฟ้น ตั้งแต่การดำรงชีวิตไปจนถึงการให้คุณค่ามนุษย์และการปฏิบัติตัวในชีวิตประจำวันแต่ ละวัน

2. อิทธิพลจากศาสนา พุทธศาสนาเป็นศาสนาที่เข้าไปผสมกลมกลืนกับชีวิตของชาว บ้านมาช้านาน จนฝังอยู่ในภูมิปัญญาและความเชื่อทางศาสนา ทำให้ชาวบ้านแต่ละชุมชนหรือ

ท้องถิ่นได้สร้างสรรค์ภูมิปัญญาขึ้นมา เพื่อใช้เป็นแนวทางในการดำเนินชีวิตอย่างเป็นสุข ภายในท้องถิ่นของตน ซึ่งเป็นผลให้ชาวบ้านมีพื้นฐานการเคารพในคุณค่าของตนเอง กับสิ่งแวดล้อมใกล้เคียงกัน

สำนักงานคณะกรรมการการศึกษาแห่งชาติ (ม.ป.ป. : 2) ได้กล่าวถึงลักษณะการเกิดของภูมิปัญญาไทยไว้ว่า ภูมิปัญญามีกระบวนการเกิดจากการสืบทอด ถ่ายทอดองค์ความรู้ที่มีอยู่เดิมในชุมชนท้องถิ่นต่าง ๆ แล้ว เลือกรสร พัฒนา และปรับปรุงองค์ความรู้เหล่านั้น จนเกิดทักษะและความชำนาญที่สามารถแก้ไขปัญหา และพัฒนาชีวิตได้อย่างเหมาะสมกับยุคสมัย แล้วเกิดองค์ความรู้ใหม่ ๆ ที่เหมาะสมและสืบทอดพัฒนาต่อไปอย่างไม่สิ้นสุด ซึ่งแสดงได้ดังภาพประกอบดังนี้



ภาพประกอบ : ลักษณะการเกิดของภูมิปัญญาไทยของสำนักงานคณะกรรมการการศึกษาแห่งชาติ

## 2. ลักษณะของภูมิปัญญาไทย

ความรู้เกี่ยวกับภูมิปัญญาไทยเป็นความรู้ที่เกิดขึ้นเฉพาะของแต่ละท้องถิ่น ตามอิทธิพลของสภาพแวดล้อม ความเชื่อ และระดับสติปัญญาของคนในแต่ละท้องถิ่น เป็นผลให้มีความรู้ อย่างหลากหลาย แต่อย่างไรก็ตาม ความรู้ในเรื่องดังกล่าวก็จะมีลักษณะเฉพาะที่สำคัญร่วมกัน ดังที่นักการศึกษาได้กล่าวไว้ดังนี้

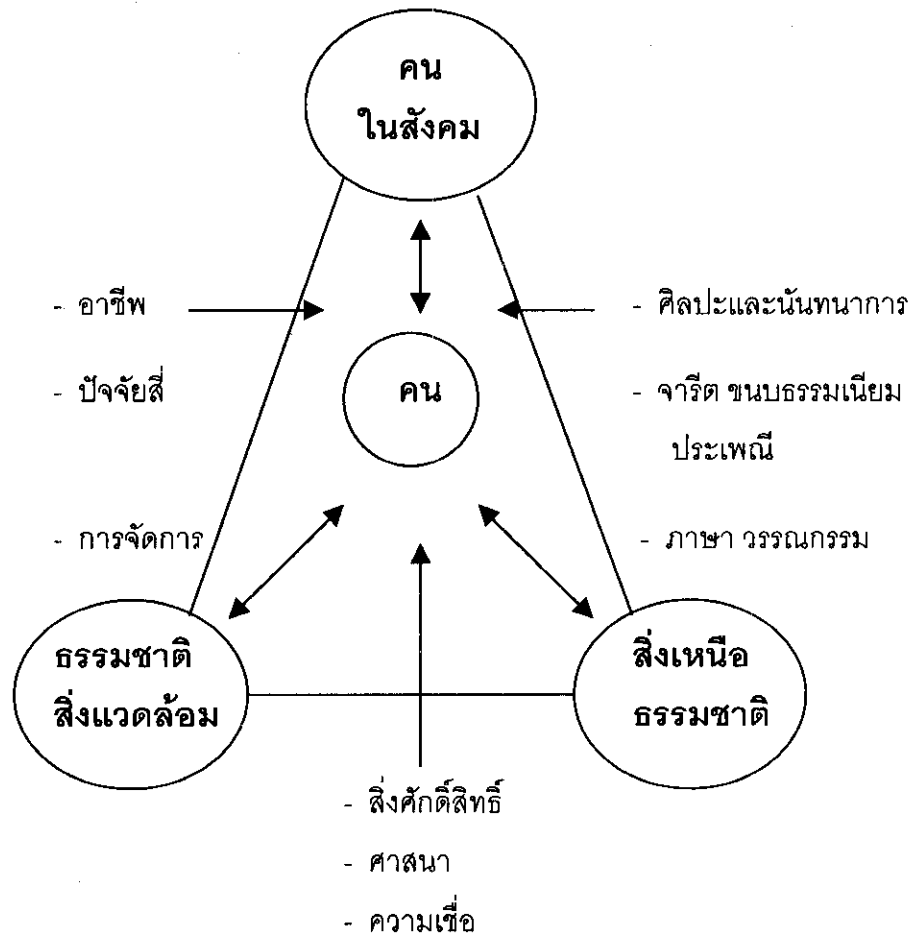
สามารถ จันทรสุรีย์ (2534 : 88 – 94) ได้แบ่งภูมิปัญญาท้องถิ่นออกเป็น 2 ลักษณะคือ

1. ลักษณะที่เป็นนามธรรม เป็นโลกทัศน์ ชีวทัศน์ เป็นปรัชญาในการดำเนินชีวิต เป็นเรื่องเกี่ยวกับการเกิด แก่ เจ็บ ตาย คุณค่าและความหมายของทุกสิ่งในชีวิตประจำวัน
2. ลักษณะที่เป็นรูปธรรม เป็นเรื่องเกี่ยวกับเฉพาะด้านต่าง ๆ เช่น การทำมาหากิน การเกษตร หัตถกรรม ศิลปะดนตรี และอื่น ๆ

ภูมิปัญญาเหล่านี้สามารถสะท้อนออกมาเป็น 3 ลักษณะ ที่สัมพันธ์ใกล้ชิดกัน (สามารถ จันทรสุรีย์. 2534 : 85 – 94) ได้แก่

1. ความสัมพันธ์อย่างใกล้ชิดกันคือ ความสัมพันธ์ระหว่างคนกับโลก สิ่งแวดล้อม สัตว์ พืช และธรรมชาติ
  2. ความสัมพันธ์กับคนอื่น ๆ ที่ร่วมกันในสังคม หรือชุมชน
  3. ความสัมพันธ์กับสิ่งศักดิ์สิทธิ์ สิ่งเหนือธรรมชาติ สิ่งที่ไม่สามารถสัมผัสได้ทั้งหลาย
- ทั้ง 3 ลักษณะนี้ คือ สามมิติของเรื่องเดียวกัน ที่มีเอกภาพเหมือนสามมุมของรูปสามเหลี่ยม ภูมิปัญญาจึงเป็นรากฐานในการดำเนินชีวิตของคนไทย ซึ่งสามารถแสดงให้เห็นชัดเจนได้โดยภาพประกอบดังนี้





ภาพประกอบ : ความสัมพันธ์ของภูมิปัญญาไทย (สามารถ จันทร์สุรย์, 2534 : 89)

จากแผนภาพข้างต้น เห็นได้ว่า ลักษณะภูมิปัญญาที่เกิดจากความสัมพันธ์ระหว่างคนกับธรรมชาติสิ่งแวดล้อม จะแสดงออกมาในลักษณะภูมิปัญญาในการดำเนินชีวิตขั้นพื้นฐานด้านปัจจัยสี่ การบริหารจัดการองค์กร ตลอดจนการประกอบอาชีพต่าง ๆ เป็นต้น ภูมิปัญญาที่เกิดจากความสัมพันธ์ระหว่างคนกับคนอื่นในสังคม จะแสดงออกมาในลักษณะจารีต ขนบธรรมเนียม ประเพณี ศิลปะและนันทนาการ ภาษาและวรรณกรรม ตลอดจนการสื่อสารต่าง ๆ

วรวิธ สุวรรณฤทธิ์ (2546 : 149 – 150) กล่าวถึงลักษณะภูมิปัญญาไทยดังนี้

1. ภูมิปัญญาไทย เป็นเรื่องของการใช้ความรู้ (Knowledge) ทักษะ (Skill) ความเชื่อ (Belief) และพฤติกรรม (Behavior)
2. ภูมิปัญญาไทยแสดงถึงความสัมพันธ์ระหว่างคนกับคน คนกับธรรมชาติสิ่งแวดล้อม และคนกับสิ่งเหนือธรรมชาติ
3. ภูมิปัญญาไทยเป็นองค์รวมหรือกิจกรรมทุกอย่างในวิถีชีวิต
4. ภูมิปัญญาไทยเป็นเรื่องของการแก้ปัญหา การจัดการ การปรับตัว การเรียนรู้ เพื่อความอยู่รอดของบุคคล ชุมชน และสังคม
5. ภูมิปัญญาไทยเป็นแกนหลัก หรือกระบวนการทัศนในการมองชีวิตเป็นพื้นความรู้ในเรื่องต่าง ๆ
6. ภูมิปัญญาไทยมีลักษณะเฉพาะหรือมีเอกลักษณ์ในตัวเอง
7. ภูมิปัญญาไทยมีการเปลี่ยนแปลง เพื่อการปรับสมดุลในพัฒนาการทางสังคมตลอดเวลา

ประเวศ วะสี (2534 : 40 – 45) ได้กล่าวถึงลักษณะสำคัญของภูมิปัญญาท้องถิ่นไว้ 3 ลักษณะ คือ

1. ความจำเพาะกับท้องถิ่น เนื่องจากภูมิปัญญาท้องถิ่นมีการสะสมขึ้นมาจากประสบการณ์หรือความชัดเจนจากชีวิต และสังคมในท้องถิ่นหนึ่ง ๆ เพราะฉะนั้นภูมิปัญญาท้องถิ่นจึงมีความสอดคล้องกับเรื่องของท้องถิ่นมากกว่าภูมิปัญญาจากภายนอก โดยที่ไม่อาจนำไปใช้กับท้องถิ่นอื่น ๆ ที่แตกต่างกันได้ หรือได้แต่ไม่ดีมากนัก
2. มีความเชื่อมโยงหรือบูรณาการสูง ภูมิปัญญาท้องถิ่นจะมีการเชื่อมโยงกันระหว่างชีวิต สังคมและสิ่งแวดล้อม มีการพยายามนำธรรมชาติมาอธิบายเป็นรูปธรรมที่สามารถแตะต้องได้ เช่น ความคิดเรื่องพระแม่ธรณี แม่คงคา แม่โพสพ พระภูมิเจ้าหน้าที่ ทำให้คนเคารพธรรมชาติและไม่ทำลายล้างสิ่งนั้น
3. มีความเคารพ ผู้อาวุโส ภูมิปัญญาท้องถิ่นให้ความสำคัญกับประสบการณ์ จึงมีความเคารพผู้อาวุโส เพราะผู้อาวุโสมีประสบการณ์มากกว่า

นิธิ เอียวศรีวงศ์ (2536 : 1 – 10) ได้กล่าวถึงลักษณะสำคัญของภูมิปัญญาท้องถิ่นว่าเป็นระบบความรู้ ภูมิปัญญาไม่ได้เกิดแวบขึ้นมาในหัว แต่เป็นระบบความรู้ที่ชาวบ้าน มองเห็น

ความสัมพันธ์ของสิ่งต่าง ๆ เป็นระบบความรู้ที่ไม่เป็นวิทยาศาสตร์ ฉะนั้นในการศึกษาจะเข้าไปดูว่าชาวบ้าน "รู้อะไร" อย่างเดียวไม่พอต้องศึกษาว่าเขาเห็นความสัมพันธ์ของสิ่งต่าง ๆ เหล่านั้นอย่างไร โดยพิจารณาจาก

1. การสั่งสมและการกระจายความรู้ ภูมิปัญญาเกิดจากการสั่งสมและการกระจายความรู้ โดยความรู้ไม่ได้ลอยอยู่เฉย ๆ แต่ถูกนำมาบริการคนอื่น เช่น หมอพื้นบ้าน สั่งสมความรู้ทางการแพทย์ไว้ในตัวคนคนหนึ่ง ซึ่งมีกระบวนการที่ทำให้เขาสั่งสมความรู้เราควรศึกษาด้วยว่ากระบวนการนั้นเป็นอย่างไร หมอคนหนึ่งสามารถสร้างหมอคนอื่นต่อมาได้อย่างไร

2. การถ่ายทอดความรู้ ภูมิปัญญาท้องถิ่นไม่ได้มีสถาบันถ่ายทอดความรู้ แต่มีกระบวนการถ่ายทอดที่ซับซ้อน ถ้าเราต้องการเข้าใจภูมิปัญญาท้องถิ่น เราก็ต้องเข้าใจกระบวนการถ่ายทอดความรู้จากคนรุ่นหนึ่งไปสู่คนอีกรุ่นหนึ่ง

3. การสร้างสรรค์ปรับปรุงระบบความรู้ของชาวบ้านไม่ได้หยุดนิ่งอยู่กับที่ แต่ถูกปรับเปลี่ยนอยู่ตลอดเวลาโดยอาศัยประสบการณ์ของชาวบ้านเอง เรายังขาดการศึกษาว่าชาวบ้านปรับเปลี่ยนความรู้ และระบบความรู้เพื่อเผชิญกับความเปลี่ยนแปลงอย่างไร

ภูมิปัญญาท้องถิ่นเป็นความรู้ที่เกิดขึ้นเฉพาะ ในแต่ละท้องถิ่นที่จัดการไว้อย่างเป็นระบบ ให้เข้าใจได้โดยง่าย โดยที่ได้มีการสั่งสม ปรับปรุง และถ่ายทอดให้กับชุมชนรุ่นต่อ ๆ ไป

### ความสำคัญของภูมิปัญญาไทย

ภูมิปัญญาไทยมีความสำคัญ และมีคุณค่าเป็นอย่างยิ่งต่อวิถีการดำเนินชีวิต เพื่อความอยู่รอดของบุคคลในท้องถิ่นนั้น ๆ ดังที่ อภิชาติ ทองอยู่ (2528 : 13 – 18) ได้กล่าวไว้ว่า การที่ชาวบ้านสามารถรักษาหมู่บ้าน และคงสภาพท้องถิ่นได้สืบมาช้านานจนถึงปัจจุบันนี้ เพราะชาวบ้านมีการแสวงหาทางออก ตอบสนองต่อสิ่งท้าทาย มีการปรับตัวให้เข้ากับการเปลี่ยนแปลงทางวัฒนธรรมตามกาลเวลาและสภาพแวดล้อมอยู่ตลอดเวลา การที่สามารถดำรงสิ่งเหล่านี้ต้องอาศัยภูมิปัญญาของตนเอง การเปลี่ยนแปลงและผลกระทบที่เกิดขึ้นกับชาวบ้านนั้นรุนแรงและรวดเร็ว แต่ก็ไม่สามารถทำลายสถาบันหมู่บ้านได้ มรดกทางวัฒนธรรมของหมู่บ้านยังคงอยู่ และสิ่งเหล่านี้ไม่ได้อยู่ เพราะการเก็บรักษารวบรวมมรดกทางวัฒนธรรมของหมู่บ้าน

นอกจากนี้สำนักงานคณะกรรมการการศึกษาแห่งชาติ (ม.ป.ป. : 5 – 8) ได้กล่าวถึง ความสำคัญของภูมิปัญญาไทยพอสรุปได้ดังนี้

#### 1. ภูมิปัญญาไทยช่วยสร้างชาติให้เป็นปึกแผ่น

พระมหากษัตริย์ไทยทรงใช้ภูมิปัญญาในการสร้างชาติ สร้างความเป็นปึกแผ่นของประเทศมาโดยตลอด ตั้งแต่สมัยสุโขทัย พ่อขุนรามคำแหงมหาราชพระองค์ทรงปกครองประชาชนด้วยพระเมตตา แบบพ่อปกครองลูก ผู้ใดประสบความเดือดร้อนก็สามารถมาตีระฆังแจ้งความเดือดร้อนขอรับพระราชทานความช่วยเหลือ ทำให้ประชาชนมีความจงรักภักดีต่อพระองค์ต่อประเทศชาติ ร่วมกันสร้างชาติบ้านเมืองจนเจริญรุ่งเรืองได้เป็นปึกแผ่น พระบาทสมเด็จพระเจ้าอยู่หัวภูมิพลอดุลยเดชมหาราช รัชกาลปัจจุบัน พระองค์ทรงใช้ภูมิปัญญาสร้างคุณประโยชน์แก่ประเทศทางการเมืองภายในประเทศ จนรอดพ้นภัยพิบัติหลายครั้ง ด้านการเกษตรพระองค์ทรงพระราชทานทฤษฎีใหม่ให้แก่พสกนิกร ด้านการเกษตรแบบสมดุลง่ายและยั่งยืน พื้นฟูสภาพแวดล้อมยังความสงบร่มเย็นของประชาชนให้กลับคืนมา

#### 2. สร้างความภาคภูมิใจและศักดิ์ศรีเกียรติภูมิแก่คนไทย

คนไทยในอดีตมีความสามารถเป็นที่ปรากฏในประวัติศาสตร์จำนวนมาก เป็นที่ยอมรับของนานาอารยประเทศ เช่น นายขนมต้มเป็นนักมวยที่มีฝีมือเก่งในการใช้อวัยวะทุกส่วน ทุกท่าแม่ไม้มวยไทย สามารถชกมวยไทยจนชนะพม่าได้ถึงเก้าคนสิบคนในคราวเดียวกัน ซึ่งในปัจจุบันมวยไทยถือเป็นภูมิปัญญาด้านศิลปะป้องกันตัวชั้นเยี่ยม

ภูมิปัญญาไทยทางภาษาและวรรณกรรม คนไทยมีอักษรไทยเป็นของตนเองมาตั้งแต่สมัยกรุงสุโขทัยและวิวัฒนาการมาจนถึงปัจจุบัน เป็นภาษาที่สามารถผันเสียงได้มากที่สุดภาษาหนึ่งของโลก และยังใช้เป็นภาษาราชการด้วยวรรณกรรมไทยถือว่าเป็นวรรณกรรมที่มีความไพเราะได้อรรถรสครบทุกด้าน วรรณกรรมหลายเรื่องได้ถูกแปลเป็นภาษาต่างประเทศ

นอกจากนี้ยังมีภูมิปัญญาด้านอาหาร อาหารไทยเป็นอาหารที่มีความหลากหลายในรสชาติ ทั้งอาหารคาวหวาน ปรุงง่าย รสอร่อยถูกปากทั้งชาวไทยและชาวต่างประเทศ พืชที่ใช้ปรุงอาหารส่วนใหญ่เป็นพืชสมุนไพรที่หาได้ง่ายในท้องถิ่น และราคาถูก พืชที่ใช้เป็นส่วนประกอบที่เป็นพืชสมุนไพร เช่น ตะไคร้ ขิง ข่า กระชาย ใบมะกรูด ใบโหระพา ใบกะเพรา เป็นต้น

3. ความสามารถปรับปรุง ประยุกต์คำสอนทางศาสนาใช้กับวิถีชีวิตได้อย่างเหมาะสม คนไทยยอมรับนับถือศาสนาพุทธเป็นส่วนใหญ่ โดยนำหลักธรรมคำสอนทางศาสนามาปรับใช้ในวิถีชีวิตได้อย่างเหมาะสม ทำให้คนไทยเป็นผู้อ่อนน้อมถ่อมตน เอื้อเฟื้อเผื่อแผ่ ประณีประนอม รักสงบ ใจเย็น มีความอดทนให้อภัยแก่ผู้สำนึกผิด ดำรงชีวิตอย่างเรียบง่ายปกติสุข ทำให้คนในชุมชนพึ่งพากันได้ ทั้งหมดนี้สืบเนื่องจากหลักธรรมคำสอนพระพุทธศาสนา เป็นการใช้ภูมิปัญญาในการประยุกต์พระพุทธศาสนามาใช้กับชีวิตประจำวัน

#### 4. สร้างความสมดุลระหว่างคนกับสังคมและธรรมชาติได้อย่างยั่งยืน

ภูมิปัญญาไทยมีความเด่นชัดในการยอมรับนับถือและให้ความสำคัญแก่คน สังคม และธรรมชาติอย่างยิ่ง มีเครื่องมือที่ชี้ให้เห็นได้อย่างชัดเจนมากมาย เช่น ประเพณี 12 เดือน เป็นการแสดงความเคารพและขอพร เป็นวันแห่งครอบครัว เครือญาติพี่น้องได้พบปะกันด้วยความอบอุ่น ส่วนประเพณีลอยกระทง คุณค่าอยู่ที่การบูชาและเคารพบุญคุณของน้ำที่หล่อเลี้ยงชีวิตของคน พืช และสัตว์ซึ่งใช้น้ำทั้งการบริโภคและอุปโภค ในการรักษาป่าให้ต้นน้ำลำธาร ได้ประยุกต์ให้มีประเพณีการบวชป่า ให้เคารพสิ่งศักดิ์สิทธิ์ธรรมชาติสภาพแวดล้อมยังคงความอุดมสมบูรณ์แก่ต้นน้ำลำธารพลิกฟื้นกลับคืนมาได้ อาชีพการเกษตรเป็นอาชีพหลักของคนไทย ที่คำนึงถึงความสมดุลของคน สังคมและธรรมชาติ โดยทำแต่น้อยพอกอยู่พอกิน เมื่อเหลือกินก็แจกญาติพี่น้อง เพื่อนบ้านใกล้เคียง นอกจากนี้ยังนำไปแลกเปลี่ยนกับสิ่งของอย่างอื่นที่ตนไม่มี เมื่อเหลือใช้จริงๆ จึงจะขาย อาจกล่าวได้ว่าเป็นการเกษตรแบบ "กิน - แจก - แลก - ขาย" ทำให้คนในสังคมได้ช่วยเหลือเกื้อกูลแบ่งปันกัน เคารพกันนับถือกัน เป็นญาติกันทั้งหมู่บ้าน จึงอยู่ร่วมกันอย่างสงบสุข มีสัมพันธ์กันแนบแน่น ธรรมชาติไม่ถูกทำลายไปมาก เนื่องจากทำพอกอยู่พอกินไม่โลภมาก และทำลายมากเหมือนปัจจุบัน ถือเป็นภูมิปัญญาที่สร้างความสมดุลระหว่างคนกับสังคมและธรรมชาติให้อยู่ร่วมกันได้อย่างยั่งยืน

#### 5. เปลี่ยนแปลงปรับปรุงได้ตามยุคสมัย

แม้กาลเวลาจะเปลี่ยนไปอย่างไร ความรู้สมัยใหม่จะหลั่งเข้ามามาก แต่ภูมิปัญญาไทย ก็สามารถปรับเปลี่ยนได้เหมาะสมกับยุคสมัย เช่น การรู้จักนำเครื่องยนต์มาติดตั้งกับเรือไสไบพัดเป็นหาง สามารถวิ่งได้เร็วขึ้นเรียกว่า "เรือหางยาว" การรู้จักทำการเกษตรผสมผสานพลิกฟื้นธรรมชาติให้อุดมสมบูรณ์คืนแทนสภาพป่าเดิมที่ถูกตัดทำลายไป การรู้จักใช้ภูมิปัญญาออมเงินสะสมทุนตามแบบสมัยใหม่ให้สมาชิกกู้ยืมปลดหนี้สิน และจัดสวัสดิการแก่สมาชิกจนชุมชนมีความ

มั่นคง เข้มแข็ง สามารถช่วยตนเองได้หลายร้อยหมู่บ้านทั่วประเทศ และการสร้าง “อุทยา” ขึ้นเป็น  
ประการังเทียม ให้ปลาอาศัยวางไข่แพร่พันธุ์และเจริญเติบโตขยายจำนวนมากดังเดิม ถือเป็นกา  
ใช้ภูมิปัญญาปรับปรุงประยุกต์ให้ได้ตามยุคตามสมัย

จากเอกสารที่กล่าวถึงความสำคัญของภูมิปัญญาไทยดังกล่าวข้างต้นสรุปได้ว่า  
ภูมิปัญญาท้องถิ่น ขนบธรรมเนียมประเพณี และวัฒนธรรมดั้งเดิมเป็นตัวกำหนดคุณลักษณะของ  
สังคม อีกทั้งยังเป็นสิ่งที่เหมาะสม ทรงคุณค่า และมีความสำคัญเพื่อใช้เป็นแนวทางในการดำเนิน  
ชีวิตอยู่ร่วมกันอย่างมีความสุข อีกทั้งยังช่วยสร้างความสมดุลระหว่างมนุษย์กับสิ่งแวดล้อมทาง  
ธรรมชาติ และอำนวยความสะดวกในการทำงานเพื่อพัฒนาชนบทของกลุ่มบุคคล เจ้าหน้าที่จาก  
หน่วยงานทั้งภาครัฐบาลและภาคเอกชน โดยใช้เป็นแนวทางในการกำหนดแนวทางในการทำงาน  
ให้สอดคล้องและผสมกลมกลืนกับวิถีชีวิตชาวบ้านมากขึ้น (สมพร ประมวลศิลป์, 2543 : 17-34)

### ความสำคัญของภูมิปัญญาท้องถิ่น และเทคโนโลยีพื้นบ้าน

ปัจจุบันในการดำรงชีวิตของคนเราจะพบว่ามีการนำเทคโนโลยีสมัยใหม่มาใช้มากมาย  
โดยเฉพาะผู้คนในเมืองใหญ่ๆ แต่ในชนบทและหมู่บ้านที่ห่างไกลออกไปผู้คนหรือชาวบ้านก็ยังมีกา  
ดำรงชีวิตส่วนใหญ่เหมือนสมัยดั้งเดิม ยังมีการใช้ภูมิปัญญาท้องถิ่นและเทคโนโลยีพื้นบ้านอยู่มาก  
และเป็นที่ประจักษ์ชัดมากขึ้นด้วยว่าเทคโนโลยีพื้นบ้านในประเทศไทย สามารถใช้ประโยชน์ได้  
และที่จริงก็ถูก “ใช้” อยู่โดยคนจำนวนมากในประเทศไทยซึ่งยังสามารถตอบปัญหาที่เกิดแก่ชีวิตคน  
ทั่วไปได้มากเพราะเข้าถึงได้ง่ายกว่า (นิธิ เอียวศรีวงศ์ 2537 : 288) จึงเห็นได้ว่าภูมิปัญญาท้องถิ่น  
และเทคโนโลยีพื้นบ้านยังมีความสำคัญ ดังที่ ชลทิตย์ เอี่ยมสำอางค์ และ วิศนี ศิลตระกูล (2533 :  
211 – 213) ได้อธิบายความสำคัญของภูมิปัญญาท้องถิ่นและเทคโนโลยีพื้นบ้านไว้โดยสรุปดังนี้

การพัฒนาที่มองเพียงด้านเศรษฐกิจอย่างเดียวหรือมองโครงสร้างอำนาจในชุมชน  
อย่างเดียว ยังไม่เพียงพอ เราต้องศึกษาถึงประเด็น ความเชื่อ วัฒนธรรม ประเพณี ระบบการคิด  
ของชาวบ้าน ความเฉลียวฉลาดหรืออัจฉริยะของประชาชน สิ่งเหล่านี้ต้องคำนึงถึงและนำมาใช้ให้  
เกิดประโยชน์ ภูมิปัญญาท้องถิ่นจึงมีความสำคัญ ผลของกระบวนการภูมิปัญญาท้องถิ่นที่ปรากฏ  
ในสังคม หมู่บ้านสะท้อนให้เห็นถึงจริยศาสตร์ ในการดำรงอยู่ร่วมกันหลายประการ คือ

1. เป็นสังคมที่อยู่บนพื้นฐานของความเรียบง่าย
2. มีการประหยัดและอนุรักษ์สูง

3. มีความมั่นคงต่อการเคารพคนและสรรพสิ่ง
4. มีวิถีชีวิตและวิถีแห่งสังคมที่ไม่มุ่งความรุนแรง
5. มีระบบขนาดเล็ก ๆ กระจายตัวทั้งในแง่กายภาพและอำนาจตัดสินใจ
6. มีการอ่อนน้อมถ่อมตน และประนีประนอมสูง

ความสำคัญของภูมิปัญญาท้องถิ่นทำให้เกิดผลดีและเป็นประโยชน์ต่อชุมชนหรือท้องถิ่นหลายประการคือ

1. ช่วยให้สมาชิกในชุมชนหมู่บ้านดำรงชีวิตร่วมกันอยู่ได้อย่างสงบสุข
2. ช่วยสร้างความสมดุลระหว่างคนกับธรรมชาติแวดล้อม
3. ช่วยให้ผู้คนดำรงตนและปรับเปลี่ยนให้ทันต่อความเปลี่ยนแปลง และผลกระทบอันเกิดจากสังคมภายนอก
4. เป็นประโยชน์ต่อการทำงานพัฒนาชนบทของเจ้าหน้าที่จากหน่วยงานต่าง ๆ สามารถกำหนดท่าทีการทำงานให้กลมกลืนกับชาวบ้านมากยิ่งขึ้น

ส่วนเทคโนโลยีพื้นบ้านเป็นมรดกอันล้ำค่า เป็นสิ่งที่มีอยู่แล้วตามธรรมชาติ มนุษยชาติเป็นผู้คิดค้นคว้าและพัฒนาให้เหมาะแก่การใช้งาน เรียบง่าย ใช้พลังงาน และทรัพยากรที่มีอยู่แล้วในท้องถิ่น ทำให้เกิดการประหยัดและคุ้มค่าในการลงทุนที่จะผลิตสิ่งต่าง ๆ อีกทั้งยังมีความคล่องตัวต่อการปรับปรุงเปลี่ยนแปลงให้เหมาะสมกับการใช้งานตามเวลาและสถานการณ์ต่าง ๆ ได้ สิ่งสำคัญจัดได้ว่าสามารถเกิดการสร้างงานในท้องถิ่นโดยฝีมือแรงงานในท้องถิ่น อีกทั้งยังง่ายต่อการใช้งาน การควบคุม การดูแลรักษา และไม่ต้องอาศัยช่างเทคนิค หรือผู้ชำนาญการพิเศษเฉพาะด้าน คอยแนะนำการใช้ และดูแลรักษาประจำอีกด้วย (วีระพงษ์ แสง-ชูโต, 2544 : 32 – 33)

## ประเภทของภูมิปัญญา

เสรี พงศ์พิศ (2536 : 147) ได้แบ่งภูมิปัญญาไทยเป็น 2 ระดับ คือ ระดับชาติและระดับท้องถิ่น

(1) **ภูมิปัญญาระดับชาติ** เป็นภูมิปัญญาที่พัฒนาสังคมไทยให้รอดพ้นจากวิกฤตการณ์ต่าง ๆ ในอดีต การเสียเอกราช การสร้างเสริมความศิวิไลซ์ให้กับชาติตราบนานทุกวันนี้ เช่น กรณีการกอบกู้เอกราชของสมเด็จพระนเรศวรมหาราช การป้องกันตนเองไม่ให้ตกเป็นเมืองขึ้นสมัยยุคล่าอาณานิคม เป็นต้น

(2) ภูมิปัญญาระดับท้องถิ่น หรือภูมิปัญญาชาวบ้านเป็นภูมิปัญญาที่เกิดขึ้นเฉพาะท้องถิ่นเพื่อแก้ปัญหาที่เกิดขึ้นในท้องถิ่นนั้น เป็นพื้นความรู้ของชาวบ้านในการคิดแก้ปัญหาในชีวิตของตนเอง หรือสติปัญญาอันเกิดจากการเรียนรู้ สะสม ถ่ายทอดประสบการณ์ที่ยาวนานของผู้คนในท้องถิ่น ซึ่งได้ใช้ชีวิตติดตัวกับป่าเขา น้ำ ปลา ฟ้า นก ดิน หญ้า สัตว์ป่า พืช แมลง และธรรมชาติรอบตัว เป็นองค์ความรู้ทั้งหมดของพวกเขา (วรุฑ สุวรรณฤทธิ์, 2546 : 148 –149)

## ประเภทและสาขาของภูมิปัญญา

ธวัช ปุณโณทก (2531 : 39 – 57) ได้จำแนกประเภทของภูมิปัญญาชาวบ้าน ตามลักษณะการดำเนินชีวิตไว้ดังนี้คือ

1. คติความเชื่อ เป็นความรู้เกี่ยวกับการดำเนินชีวิตของคนในสังคม ที่ทุกคนยอมรับนับถือ และปฏิบัติต่อกันมา
2. ประสบการณ์ในการประกอบอาชีพและการศึกษาเล่าเรียน ความรู้ที่ได้จากประสบการณ์และการเรียนรู้ในการประกอบอาชีพ เช่น การที่ชาวบ้านรู้จักวิธีการทำนา เป็นต้น

สุรเชษฐ์ เวชชพิทักษ์ (2533 : 12) ได้แบ่งประเภทของภูมิปัญญาท้องถิ่นไว้ ดังนี้

1. ภูมิปัญญาเกี่ยวกับระบบการผลิตหรือการประกอบอาชีพ ซึ่งมีลักษณะการประกอบอาชีพแบบพุทธเกษตร หรือการประกอบอาชีพที่มีลักษณะจัดความสมดุลสอดคล้องกับธรรมชาติ มุ่งการพึ่งพาตนเองเป็นกระแสหลักมากกว่าการพึ่งพาปัจจัยการผลิตจากภายนอก ได้แก่ การทำวนเกษตร การทำเกษตรผสมผสาน และการทำเกษตรแบบธรรมชาติ
2. ภูมิปัญญาเกี่ยวกับระบบสังคม หรือการจัดความสัมพันธ์ระหว่างมนุษย์กับมนุษย์ ซึ่งได้แก่ ความเชื่อ คำสอน ค่านิยม ประเพณี ที่แสดงออกในแบบแผนการดำเนินชีวิต
3. ภูมิปัญญาเกี่ยวกับระบบสังคม หรือการจัดความสัมพันธ์ระหว่างมนุษย์กับธรรมชาติหรือสิ่งแวดล้อม ได้แก่ การรักษาป่าไม้ชุมชน การรักษาโรคด้วยสมุนไพร



สำนักงานคณะกรรมการวัฒนธรรมแห่งชาติ (2535 : 8 – 25) ได้แบ่งประเภทของภูมิปัญญาท้องถิ่นไว้ 5 หมวด ดังนี้

หมวดที่ 1 หมวดขนบธรรมเนียมประเพณี ความเชื่อ และศาสนา

ขนบธรรมเนียมประเพณี ความเชื่อ และศาสนา หมายถึง แบบอย่างปฏิบัติสืบต่อกันมาเกี่ยวกับคติ ความเชื่อ ปรัชญา ศาสนา ลัทธิ ไสยศาสตร์ โหราศาสตร์ กฎหมายที่เกี่ยวข้องด้านวัฒนธรรมธรรมเนียมการปกครอง การปลูกฝังและการสืบทอด และประเพณี

หมวดที่ 2 หมวดภาษาและวรรณกรรม

ภาษาและวรรณกรรม หมายถึง สิ่งสื่อความหมายด้วยเสียงหรืออักษรที่กำหนดไว้เป็นแบบแผน เพื่อให้เป็นสื่อสร้างความเข้าใจซึ่งกันและกัน แบ่งออกเป็นประเภทต่าง ๆ ได้แก่ ชาวสาร วรรณกรรม ภาษาศาสตร์และหลักภาษา ภาษาถิ่น และภาษาชนต่างกลุ่ม นิทานและภูมิปัญญา ความเรียงและฉันท์ลักษณะ วาทกรรม ภาษิต และปริศนาคำทาย

หมวดที่ 3 หมวดศิลปกรรมและโบราณคดี

ศิลปกรรมและโบราณคดีหมายถึง สิ่งที่มนุษย์สร้างขึ้นเพื่อความงามที่ให้คุณค่าทางจิตใจหรือเพื่อประโยชน์ใช้สอย รวมทั้งสิ่งต่าง ๆ ที่สร้างขึ้นเพื่อสื่อสารทางความเชื่อของกลุ่มชน สามารถแบ่งออกเป็นประเภทต่าง ๆ ได้แก่ จิตรกรรม ประติมากรรม สถาปัตยกรรม ศิลปกรรม โบราณคดี การวางผังเมืองและชุมชน และวัฒนธรรมสถานหรือแหล่งวัฒนธรรม

หมวดที่ 4 หมวดการเล่น ดนตรี และการพักผ่อนหย่อนใจ

การเล่น ดนตรี และการพักผ่อนหย่อนใจหมายถึง สิ่งที่มนุษย์แสดงออกเพื่อสนองความต้องการทางด้านร่างกาย อารมณ์ และจิตใจ แบ่งออกเป็นประเภทต่าง ๆ ได้แก่ การขับร้องและดนตรี ระบายสีพื้น มหรสพ เพลงเด็กและเพลงกล่อมเด็ก เพลงหน้าพาทย์ การละเล่นพื้นบ้าน กีฬา และนันทนาการ การท่องเที่ยวและธุรกิจเกี่ยวกับวัฒนธรรม

หมวดที่ 5 หมวดชีวิต ความเป็นอยู่และวิทยาการ

ชีวิต ความเป็นอยู่และวิทยาการ หมายถึง กิจกรรมการดำเนินชีวิตของบุคคลหรือกลุ่มชน ประกอบกับการคิดค้น และพัฒนาวิทยาการเพื่อเสริมสร้างความเป็นอยู่ให้ดีขึ้น โดยอาศัยบุคคลในท้องถิ่นหรือการรับเอาวัฒนธรรมต่างถิ่นมาปรับปรุงพัฒนาการดำเนินชีวิตให้เหมาะสมยิ่งขึ้น แบ่งออกเป็นประเภทต่าง ๆ ได้แก่ เครื่องใช้ วิศวกรรมศาสตร์ การสาธารณสุข ที่อยู่อาศัย ชีวประวัติ วิทยาการและอาชีพ (สมพร ประมวลศิลปวิทยา, 2543 : 25 – 34)

วิชิต นันทสุวรรณ (2528 : 6 – 11) ได้แบ่งประเภทของภูมิปัญญาท้องถิ่นในประเทศไทย  
จากกล่าวโดยสรุปได้ดังนี้

1. **ภูมิปัญญาจากการใช้ชีวิตในธรรมชาติ** เป็นเนื้อหาที่เกี่ยวกับการอธิบายปรากฏ-  
การณ์ธรรมชาติ อธิบายความสัมพันธ์ระหว่างชีวิตกับธรรมชาติในลักษณะของกฎเกณฑ์ที่พึง  
ปฏิบัติและข้อห้ามที่ไม่ให้ชาวบ้านปฏิบัติ เช่น ความเชื่อต่อธรรมชาติต่าง ๆ เรื่องของ “ผี” ที่ทำให้  
เกิดภาวะสมดุลของการอยู่ร่วมกันระหว่างคนกับธรรมชาติ ระบบเหมืองฝาย ฝึ่น้ำฝึ่นา เป็นต้น

2. **ภูมิปัญญาจากประสบการณ์การอยู่ร่วมกัน** ภูมิปัญญาแบบนี้มีพฤติกรรมตาม  
แบบแผนของสังคมมีกฎเกณฑ์บอกอย่างนั้นดี หรือไม่ดี มีระบบความสัมพันธ์ของการอยู่ร่วมกัน  
อย่างสันติเป็นหลัก มีความเข้าใจในอนิจจังของชีวิตเป็นแก่นสูงสุด รูปธรรมที่แสดงออก คือ ความ  
เชื่อเรื่องบรรพบุรุษ เช่น ปู่ตา ปู่ย่า ฝึพ่อแม่ และพิธีกรรมต่าง ๆ เป็นต้น

3. **ภูมิปัญญาจากประสบการณ์เฉพาะด้าน** เช่นภูมิปัญญาจากประสบการณ์การทำ  
มาหากินในด้านต่าง ๆ ภูมิปัญญาด้านการรักษาโรค มีองค์ประกอบหลัก ๆ อยู่สามส่วนใหญ่ ๆ คือ  
เปลือกนอก กระพี้ และแก่นใน เช่น การรักษาโรค เปลือกนอก คือ การวิเคราะห์สาเหตุของอาการ  
โรค กระพี้ คือ หลักคิดในการอธิบายโรค วิเคราะห์โรค และการรักษาพยาบาล ส่วนแก่นใน คือ  
ปรัชญาในการมองชีวิตว่ารักษาถึงที่สุดและคนป่วยตายก็เพราะถึงคราวหมดอายุสิ้นเคราะห์กรรม

สัญญา สัญญาวิวัฒน์ (2535 : 74 – 88) ได้แบ่งประเภทของภูมิปัญญาท้องถิ่นไทยออก  
เป็นประเภทได้ ดังนี้

1. **ภูมิปัญญาด้านครอบครัว** ได้แก่ การมีครอบครัว หญิงชายควรมีอายุไล่เลี่ยกันแต่  
ชายควรแก่กว่ามีการคบหาสมาคมกันพอสมควร มีธรรมเนียมการหมั้นหมายก่อนจึงแต่ง ครอบครัว  
มักมีผู้ใหญ่หรือญาติผู้อื่นอยู่ด้วยเสมอ

2. **ภูมิปัญญาด้านเศรษฐกิจ** ได้แก่ เรื่องที่เกี่ยวข้องกับการทำมาหากินซึ่งในสมัยก่อน  
จะเป็นการเกษตรส่วนใหญ่ ได้แก่ เรื่องเกี่ยวกับฟ้าฝน การหาตาน้ำขุดบ่อบาดาล การดูพืชพันธุ์  
การบ่มผลไม้ สมุนไพรปราบศัตรูพืช เป็นต้น

3. **ภูมิปัญญาด้านการศึกษา** ส่วนใหญ่ในสมัยก่อนแหล่งการศึกษาของไทยสำหรับ  
ชาวบ้านทั่วไป คือวัด พระจึงทำหน้าที่เป็นครู นักเรียนที่เป็นลูกศิษย์จะเป็นลูกศิษย์วัดไปโดยปริยาย  
มีธรรมเนียมให้ชายไทย บวช เรียน เพื่อให้ได้รู้หนังสือและหลักธรรมทางศาสนา

4. **ภูมิปัญญาด้านการปกครอง** ได้แก่การสร้างลักษณะผู้นำให้แก่บุคคลที่เกี่ยวข้องกับการปกครอง เช่นพระมหากษัตริย์ แม่ทัพ นายกองว่าควรเป็นอย่างไร

5. **ภูมิปัญญาด้านภาษาและการสื่อสาร** ภาษาไทยมีลักษณะพิเศษต่างจากภาษาอื่นที่เรียกว่าร่ำรวยและหลากหลายในถ้อยคำ มีวรรณยุกต์ มีลักษณะนาม มีสัมผัสคล้องจอง

6. **ภูมิปัญญาด้านศาสนา** ภูมิปัญญาในด้านนี้มีที่มาหลายด้านเนื่องจากการนับถือศาสนาที่แตกต่างกันไปของคนไทย แต่ก็คล้ายคลึงกัน เช่น ความรู้เรื่องปัจเจกบุคคล การผูกมิตร เป็นต้น

7. **ภูมิปัญญาด้านอนามัยและสาธารณสุข** มีลักษณะเด่นชัดเนื่องจากถือว่าเป็นการรักษาโรคแบบหนึ่งที่เรียกว่าแพทย์แผนโบราณ หรือปัจจุบันเรียกว่าแพทย์แผนไทย

8. **ภูมิปัญญาด้านศิลปะและนันทนาการ** ไทยมีลักษณะของศิลปะเฉพาะตัวและโดดเด่นมากอีกทั้งในแต่ละภาคยังมีลักษณะเฉพาะแยกออกไปอีก รวมทั้งการละเล่นต่าง ๆ ที่มีความเพลิดเพลินด้วย

9. **ภูมิปัญญาด้านการคมนาคมขนส่ง** ไทยเรามีพาหนะที่ใช้ในการขนส่งที่เป็นเอกลักษณ์ของเราเองทั้งทางบก ทางน้ำ

10. **ภูมิปัญญาด้านวิทยาศาสตร์และเทคโนโลยี** เป็นภูมิปัญญาที่แฝงอยู่ในด้านอื่น ๆ รวมทั้งการรู้จักประดิษฐ์และสร้างเครื่องมือต่าง ๆ ขึ้นใช้

### **สาขาของภูมิปัญญาไทย**

รุ่ง แก้วแดง (2542 : 206 – 208) ได้แบ่งภูมิปัญญาไว้ 11 สาขา ดังนี้

(1) **สาขาเกษตรกรรม** หมายถึง ความสามารถในการผสมผสานองค์ความรู้ ทักษะและเทคนิค ด้านการเกษตรกับเทคโนโลยีโดยการพัฒนาบนพื้นฐานคุณค่าดั้งเดิม ซึ่งคนสามารถพึ่งพาตนเองในภาวะการณ์ต่าง ๆ ได้ เช่น การทำการเกษตรแบบผสมผสาน การแก้ปัญหาการเกษตรด้านการตลาด การแก้ปัญหาด้านการผลิต การแก้ไขโรคและแมลง และการรู้จักปรับใช้เทคโนโลยีที่เหมาะสมกับการเกษตร เป็นต้น

(2) **สาขาอุตสาหกรรมและหัตถกรรม** (ด้านการผลิตและการบริโภค) หมายถึง การรู้จักประยุกต์ใช้เทคโนโลยีสมัยใหม่ในการแปรรูปผลผลิต เพื่อชะลอการนำเข้าตลาด เพื่อแก้ปัญหาด้านการบริโภคอย่างปลอดภัย ประหยัดและเป็นธรรม อันเป็นกระบวนการให้ชุมชนท้องถิ่น

สามารถพึ่งตนเองทางเศรษฐกิจได้ ตลอดทั้งการผลิตและการจำหน่ายผลผลิตทางหัตถกรรม เช่น การรวมกลุ่มของกลุ่มโรงงานยางพารา กลุ่มโรงสี กลุ่มหัตถกรรม เป็นต้น

(3) **สาขาการแพทย์แผนไทย** หมายถึง ความสามารถในการจัดการป้องกันและรักษาสุขภาพของคนในชุมชนโดยเน้นให้ชุมชนสามารถพึ่งพาตนเองทางด้านสุขภาพและอนามัยได้

(4) **สาขาการจัดการทรัพยากรธรรมชาติและสิ่งแวดล้อม** หมายถึง ความสามารถเกี่ยวกับการจัดการทรัพยากรธรรมชาติและสิ่งแวดล้อมทั้งการอนุรักษ์ การพัฒนา การใช้ประโยชน์ จากคุณค่าของทรัพยากรธรรมชาติและสิ่งแวดล้อมอย่างสมดุลและยั่งยืน

(5) **สาขากองทุนและธุรกิจชุมชน** หมายถึง ความสามารถในการบริหารจัดการด้านการสะสมบริการกองทุนและธุรกิจชุมชน ทั้งที่เป็นเงินตราและโภคทรัพย์ เพื่อเสริมชีวิตความเป็นอยู่ของสมาชิกในชุมชน

(6) **สาขาสวัสดิการ** หมายถึง ความสามารถในการจัดสวัสดิการในการประกันคุณภาพชีวิตของคนให้เกิดความมั่นคงทางเศรษฐกิจ สังคม และวัฒนธรรม

(7) **สาขาศิลปกรรม** หมายถึง ความสามารถในการผลิตผลงานทางด้านศิลปะสาขาต่าง ๆ เช่น จิตรกรรม ประติมากรรม วรรณกรรม ทัศนศิลป์ คีตศิลป์ เป็นต้น

(8) **สาขาการจัดการองค์กร** หมายถึง ความสามารถในการบริหารจัดการดำเนินงานขององค์กรชุมชนต่าง ๆ ให้สามารถพัฒนาและบริหารองค์กรของตนเองได้ตามบทบาทหน้าที่ขององค์กร เช่น การจัดการองค์กรของกลุ่มแม่บ้าน เป็นต้น

(9) **สาขาภาษาและวรรณกรรม** หมายถึง ความสามารถในการผลิตผลงานเกี่ยวกับภาษาทั้งภาษาท้องถิ่น ภาษาโบราณ ภาษาไทย และการใช้ภาษา ตลอดทั้งด้านวรรณกรรมทุกประเภท

(10) **สาขาศาสนาและประเพณี** หมายถึง ความสามารถในการประยุกต์และปรับใช้หลักธรรมคำสอนทางศาสนา ความเชื่อ และประเพณีดั้งเดิมที่มีคุณค่าให้เหมาะสมต่อการประพฤติปฏิบัติให้บังเกิดผลดีต่อบุคคลและสิ่งแวดล้อม เช่น การถ่ายทอดหลักธรรมทางศาสนา การบวชป่า

(11) **สาขาการศึกษา** หมายถึง ความสามารถในการถ่ายทอดการอบรมเลี้ยงดู การบ่มเพาะ การสอนสั่ง การสร้างสื่อและอุปกรณ์ การวัดความสำเร็จของการศึกษา

สำนักงานคณะกรรมการวัฒนธรรมแห่งชาติ (จังหวัดบุรีรัมย์, 2545 : 8) ได้กำหนดสาขาของภูมิปัญญาชาวบ้าน เพื่อทำการคัดเลือกและเชิดชูเกียรติผู้มีผลงานดีเด่นทางด้านวัฒนธรรม แบ่งออกเป็น 5 สาขา ดังนี้

1. ภูมิปัญญาชาวบ้านด้านการเกษตร หมายถึง การผสมผสานการเกษตรและเทคโนโลยี โดยพัฒนาบนพื้นฐานคุณค่าดั้งเดิม ซึ่งคนสามารถพึ่งพาตนเองในภาวะการณ์ต่าง ๆ ได้ในเบื้องต้น เช่น การทำการเกษตรแบบผสมผสาน การแก้ปัญหาการเกษตรด้านการตลาด การแก้ปัญหาด้านการผลิต และการรู้จักปรับใช้เทคโนโลยี ฯลฯ

2. ภูมิปัญญาชาวบ้านด้านสิ่งแวดล้อม หมายถึง การอนุรักษ์ทั้งด้านธรรมชาติและศิลปวัฒนธรรม เช่น การอนุรักษ์ป่าไม้ ต้นน้ำลำธาร การรักษา การถ่ายทอดความรู้ดั้งเดิมเพื่อการอนุรักษ์

3. ภูมิปัญญาชาวบ้านด้านการจัดการ สวัสดิการ และธุรกิจชุมชน เช่น กองทุนต่างๆ กลุ่มแม่บ้าน กลุ่มเยาวชน เป็นต้น

4. ภูมิปัญญาชาวบ้านด้านการรักษาโรค และการป้องกัน โดยการสืบทอดความรู้ดั้งเดิม และรู้จักประยุกต์ความเชื่อของท้องถิ่น เพื่อให้ชุมชนสามารถพึ่งพาตนเองด้านสุขภาพอนามัย เช่น หมอธรรมและผู้รอบรู้ด้านสมุนไพร เป็นต้น

5. ภูมิปัญญาชาวบ้านด้านการผลิตและการบริโภค การรู้จักประยุกต์ใช้เทคโนโลยีสมัยใหม่ในการแปรรูปผลผลิตเพื่อชลอการนำเข้าตลาดเพื่อแก้ปัญหาด้านการบริโภคอย่างปลอดภัย และเป็นธรรม อันเป็นกระบวนการที่จะให้ชุมชนท้องถิ่นสามารถพึ่งพาตนเองทางเศรษฐกิจได้ เช่น การใช้เครื่องสีมือ ครกตำข้าว เป็นต้น

สถาบันไทยศึกษา จุฬาลงกรณ์มหาวิทยาลัย ได้วิจัยเรื่องความคิดภูมิปัญญาไทย โดยแบ่งประเภทภูมิปัญญาออกเป็น 7 สาขา ดังนี้

1. ความเชื่อ
2. ความเป็นอยู่และการทำมาหากิน
3. การศึกษา
4. การเมืองการปกครอง
5. การดูแลสุขภาพ

## 6. ดุริยางคศิลป์

## 7. นาฏศิลป์

เอกวิทย์ ณ ถลาง (2544 : 45 – 46) กำหนดหัวข้อการวิจัยเรื่อง ภูมิปัญญาชาวบ้าน  
สี่ภูมิภาค : วิถีชีวิตและกระบวนการเรียนรู้ของชาวบ้านไทย 4 ประเด็น ได้แก่

1. ความเชื่อและโลกทัศน์ เป็นลักษณะความสัมพันธ์ระหว่างมนุษย์กับสิ่งแวดล้อมใน  
ธรรมชาติ เนื้อธรรมชาติ และระหว่างมนุษย์ด้วยกัน

2. วิธีการดำรงชีวิต การแก้ปัญหาและการปรับตัวกับสิ่งแวดล้อมและกระแสความเปลี่ยนแปลงทางเศรษฐกิจและสังคม

3. ศิลปหัตถกรรมและประดิษฐกรรม ในรูปเครื่องมือ ของใช้ และศิลปวัตถุที่มีแรงบันดาลใจจากสิ่งแวดล้อมและวัฒนธรรมตามพื้นภูมิที่หลากหลยระหว่างภูมิภาค

4. กระบวนการและพฤติกรรมกรรมการเรียนรู้ การถ่ายทอดภูมิปัญญาและประสบการณ์ การให้การศึกษาอบรม และการแก้ปัญหาตามพื้นฐานวัฒนธรรมและปรัชญาของชาวบ้าน

สำนักงานคณะกรรมการการศึกษาแห่งชาติ (ม.ป.ป. : 3 – 4) ได้จัดแบ่งสาขาภูมิปัญญาไทยออกเป็น 10 สาขา ดังนี้

1. สาขาเกษตรกรรม หมายถึง ความสามารถในการผสมผสานองค์ความรู้ ทักษะและเทคนิคด้านการเกษตรกับเทคโนโลยี โดยการพัฒนานบนพื้นฐานคุณค่าดั้งเดิม ซึ่งคนสามารถพึ่งพาตนเองในสภาวะการณ์ต่าง ๆ ได้ เช่น การทำการเกษตรแบบผสมผสาน การแก้ไขปัญหาการเกษตรด้านการตลาด การแก้ไขปัญหาด้านการผลิต เช่น การแก้ไขโรคและแมลง และการรู้จักปรับใช้เทคโนโลยีที่เหมาะสมกับการเกษตร เป็นต้น

2. สาขาอุตสาหกรรมและหัตถกรรม (ด้านการผลิตและการบริโภค) หมายถึง การรู้จักประยุกต์ใช้เทคโนโลยีสมัยใหม่ในการแปรรูปผลผลิต เพื่อขลอกรนำเข้าตลาด เพื่อแก้ไขปัญหาด้านการบริโภคอย่างปลอดภัย ประหยัดและเป็นธรรม อันเป็นกระบวนการให้ชุมชนท้องถิ่นสามารถพึ่งตนเองทางเศรษฐกิจได้ ตลอดทั้งการผลิตและการจำหน่ายผลผลิตทางหัตถกรรม เช่น การรวมกลุ่มของกลุ่มโรงงาน กลุ่มโรงสี กลุ่มหัตถกรรม เป็นต้น

3. สาขาการแพทย์แผนไทย หมายถึง ความสามารถในการจัดการป้องกันและรักษาสุขภาพของคนในชุมชน โดยเน้นให้ชุมชนสามารถพึ่งพาตนเองด้านสุขภาพและอนามัยได้

4. สาขาการจัดการทรัพยากรธรรมชาติและสิ่งแวดล้อม หมายถึง ความสามารถเกี่ยวกับการจัดการทรัพยากรธรรมชาติและสิ่งแวดล้อม ทั้งการอนุรักษ์ พัฒนา และใช้ประโยชน์จากคุณค่าของทรัพยากรธรรมชาติและสิ่งแวดล้อมอย่างสมดุลและยั่งยืน

5. สาขากองทุนและธุรกิจชุมชน หมายถึง ความสามารถในด้านบริหารจัดการด้านการสะสมและบริการกองทุน และธุรกิจชุมชน ทั้งที่เป็นเงินตราและโภคทรัพย์เพื่อเสริมชีวิตความเป็นอยู่ของสมาชิกในชุมชน

6. สาขาสวัสดิการ หมายถึง ความสามารถในการจัดสวัสดิการในการประกันคุณภาพชีวิตของคนให้เกิดความมั่นคงทางเศรษฐกิจ สังคมและวัฒนธรรม

7. สาขาศิลปกรรม หมายถึง ความสามารถในการผลิตผลงานทางด้านศิลปะสาขาต่างๆ เช่น จิตรกรรม ประติมากรรม วรรณกรรม ทัศนศิลป์ คีตศิลป์ เป็นต้น

8. สาขาการจัดการ หมายถึง ความสามารถในการบริหาร จัดการดำเนินงานด้านต่างๆ ทั้งองค์กรชุมชน องค์กรทางสังคมอื่น ๆ ในสังคมไทย เช่น การจัดการองค์กรของกลุ่มแม่บ้าน ระบบผู้เฒ่าผู้แก่ในชุมชน เป็นต้น กรณีของการจัดการศึกษาเรียนรู้ นับได้ว่า เป็นภูมิปัญญาสาขาการจัดการที่มีความสำคัญ เพราะการจัดการศึกษาเรียนรู้ที่ดี หมายถึง กระบวนการเรียนรู้ พัฒนาและถ่ายทอดความรู้ภูมิปัญญาไทยที่มีประสิทธิผล

9. สาขาภาษาและวรรณกรรม หมายถึง ความสามารถผลิตผลงานเกี่ยวกับด้านภาษา ทั้งภาษาถิ่น ภาษาโบราณ ภาษาไทย และการใช้ภาษา ตลอดทั้งด้านวรรณกรรมทุกประเภท

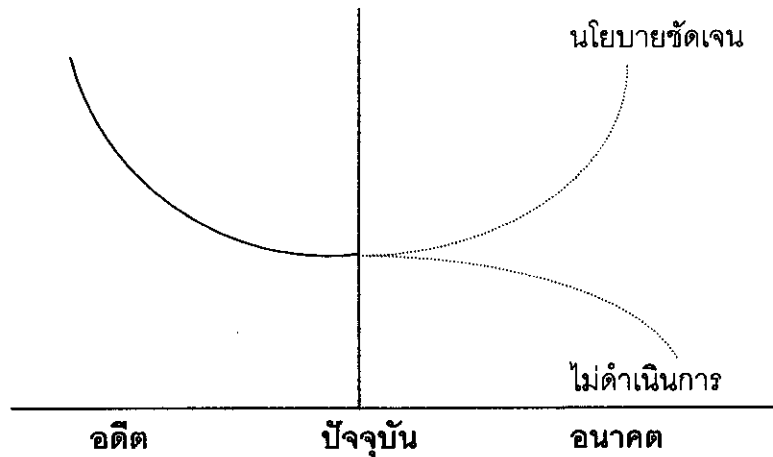
10. สาขาศาสนาและประเพณี หมายถึง ความสามารถประยุกต์และปรับใช้หลักธรรมคำสอนทางศาสนา ความเชื่อและประเพณีดั้งเดิมที่มีคุณค่า ให้เหมาะสมต่อการประพฤติปฏิบัติ ให้บังเกิดผลต่อบุคคลและสิ่งแวดล้อม เช่น การถ่ายทอดหลักธรรมทางศาสนา การบวชป่า การประยุกต์ประเพณีบุญประเพณีชาวไทย เป็นต้น

จากการแบ่งประเภทของภูมิปัญญาไทยที่ได้กล่าวมาแล้วนั้น จะเห็นได้ว่าการแบ่งที่แตกต่างกันออกไป ทั้งทางด้านที่แบ่งตามจุดมุ่งหมายของการเกิด หลักการปฏิบัติ และลักษณะการเกิดภูมิปัญญาไทย

## นโยบายของรัฐบาลด้านภูมิปัญญาไทยและการศึกษา

นโยบายของรัฐบาลมีความสำคัญอย่างยิ่งต่ออนาคตของภูมิปัญญาไทย แม้จะมีแผนระดับชาติส่งเสริมภูมิปัญญาไทยอยู่แล้ว แต่ถ้าปราศจากนโยบายในเชิงปฏิบัติซึ่งระบุระยะเวลา วิธีดำเนินการ ผู้รับผิดชอบ และงบประมาณไว้ชัดเจน ก็ยากที่จะมีผลในการนำไปสู่การปฏิบัติได้

### บทบาทของนโยบายต่อภูมิปัญญาไทย



1. แผนพัฒนาเศรษฐกิจและสังคมแห่งชาติ ฉบับที่ 8 ซึ่งเน้นเรื่องการพัฒนาคน เปิดโอกาสให้ประชาชน ชุมชน และผู้ที่เป็นภูมิปัญญาของท้องถิ่นเข้ามามีส่วนร่วมในการระดมความคิดและการจัดทำแผน จึงมีสาระเกี่ยวกับบทบาทและการใช้ประโยชน์จากภูมิปัญญาท้องถิ่นปรากฏในแผนฉบับดังกล่าว เช่น

“การพัฒนาศักยภาพของคนไทย” ได้กล่าวถึงการ “สนับสนุนการจัดเครือข่ายการเรียนรู้ โดยพัฒนาความร่วมมือระหว่างบ้าน วัด โรงเรียน และองค์การบริหารส่วนท้องถิ่นในการนำภูมิปัญญาท้องถิ่นมาเสริมสร้างกระบวนการเรียนรู้ของชุมชนอย่างจริงจัง”

“การพัฒนาสภาพแวดล้อมของสังคมให้ส่งเสริมและสนับสนุนการพัฒนาคน” ได้กล่าวถึงการ “ส่งเสริมการวิจัย พัฒนา และเผยแพร่ภูมิปัญญาท้องถิ่น ศิลปวัฒนธรรม และประเพณี อันดีงามเพื่อสร้างศักยภาพ ความเข้มแข็งของครอบครัวและชุมชน”



นอกจากนี้ยังได้กล่าวถึงการสร้างเครือข่ายการเรียนรู้ของชุมชนอย่างเป็นระบบ โดย

(1) สนับสนุนการถ่ายทอดและแลกเปลี่ยนประสบการณ์การเรียนรู้ระหว่างคนในชุมชนเดียวกันและระหว่างองค์กรชุมชนด้วยกันในทุกรูปแบบ โดยเน้นการใช้ประโยชน์จากภูมิปัญญาท้องถิ่นหรือปราชญ์ชาวบ้านที่มีอยู่ และมีการรับรองวิทยฐานะของการเรียนรู้ดังกล่าว

(2) ส่งเสริมการดำเนินงานในลักษณะวิทยาลัยประชาคมที่ทำหน้าที่จัดการศึกษาและฝึกอาชีพแก่ประชาชนและเจ้าหน้าที่ผู้ปฏิบัติงานในชุมชนในรูปแบบหลากหลายตามความสนใจและความถนัด โดยไม่จำกัดพื้นฐานความรู้

(3) ส่งเสริมให้องค์กรทางสังคมทุกฝ่าย เช่น สถาบันครอบครัว สถาบันทางศาสนา สื่อมวลชน สถาบันการศึกษาทั้งส่วนกลางและภูมิภาค ฯลฯ เข้ามามีส่วนร่วมในการสร้างเครือข่ายการเรียนรู้ของชุมชน โดยเฉพาะอย่างยิ่งบทบาทของบ้าน วัด โรงเรียน

“การเสริมสร้างศักยภาพการพัฒนาของภูมิภาคและชนบท เพื่อยกระดับคุณภาพชีวิตของประชาชนอย่างทั่วถึง” ได้ระบุแนวทางการสนับสนุนกระบวนการเรียนรู้ และขยายเครือข่ายการเรียนรู้ของประชาชนและชุมชนในชนบท โดยรับรองวิทยฐานะการเรียนรู้ของชุมชนในรูปแบบต่างๆ เช่น โรงเรียนชุมชน วิทยาลัยชุมชน มหาวิทยาลัยชาวบ้าน โดยรัฐให้การช่วยเหลือตามความเหมาะสมและเพิ่มบทบาทของภาครัฐเพื่อสนับสนุนชุมชน โดย “สนับสนุนหลักสูตรการศึกษาทั้งในระบบและนอกระบบที่สอดคล้องกับศักยภาพและภูมิปัญญาของท้องถิ่น รวมทั้งจัดระบบการถ่ายทอดความรู้ด้านเทคนิควิชาการของสถาบันและกลุ่มเกษตรกรที่ประสบความสำเร็จให้แพร่หลาย”

เมื่อพิจารณาจากนโยบายที่กำหนดไว้ในแผนพัฒนาเศรษฐกิจและสังคมแห่งชาติ ฉบับที่ 8 แล้วจะเห็นว่า แผนดังกล่าวได้ให้ความสำคัญกับภูมิปัญญาท้องถิ่นและบทบาทในการพัฒนาประเทศอย่างมาก

2. แผนการศึกษาแห่งชาติ พุทธศักราช 2535 ได้ให้ความสำคัญกับภูมิปัญญาท้องถิ่นอย่างมาก โดยได้กำหนดมาตรการไว้ทั้งในหมวดที่ว่าด้วยระบบการศึกษา แนวนโยบายการศึกษา เนื้อหาสาระและกระบวนการเรียนการสอน ดังนี้

(1) ยกกระดับภูมิปัญญาไทยให้เท่าเทียมกับวิทยาการสมัยใหม่

(2) ส่งเสริมผู้นำและปราชญ์ชาวบ้านให้พัฒนาภูมิปัญญาและสร้างองค์ความรู้ใหม่

(3) ให้สถาบันศาสนาเป็นศูนย์กลางในการสนับสนุนให้เกิดเครือข่ายความร่วมมือระหว่างพหุภาคี (ชุมชน สถาบันศาสนา หน่วยราชการ องค์กรพัฒนาเอกชน ภูมิปัญญาชาวบ้าน)

(4) เร่งดำเนินการส่งเสริมการเรียนรู้ในชุมชนที่อยู่บนฐานภูมิปัญญาไทย  
(5) ให้มีการสอนในทุกระดับ ทุกประเภท และทุกรูปแบบการศึกษา  
(6) ให้ครูมีบทบาทนำความคิด เป็นผู้ประสานความร่วมมือในการพัฒนาชุมชน ประสานแหล่งความรู้ทางสากลกับภูมิปัญญาท้องถิ่น เพื่อให้เกิดการถ่ายทอด แลกเปลี่ยน และกระจายความรู้อย่างกว้างขวาง

(7) ให้อุดมศึกษาเป็นหลักในการผลิตองค์ความรู้ที่เกิดจากการประสานวิทยาการ สากลกับภูมิปัญญาท้องถิ่น เพื่อให้การอุดมศึกษามีบทบาทนำการพัฒนาเศรษฐกิจและสังคมไปใน ทิศทางที่พึงประสงค์

(8) กำหนดคุณสมบัติของผู้เรียน (รายบุคคล / กลุ่ม)

(8.1) ผู้เรียนทุกคนต้องรู้ถึงคุณค่าของภูมิปัญญาไทย

(8.2) ชุมชนต้องสามารถเลือกสรรภูมิปัญญาท้องถิ่นมาแก้ไขปัญหาของตนเองได้ อย่างเหมาะสม

(8.3) ครอบครัว ชุมชน สถาบันสังคมอื่น ๆ และสื่อมวลชนต้องมีบทบาทในการ อนุรักษ์และพัฒนาภูมิปัญญาไทย

(8.4) เรียนในระดับสูงกว่าปริญญาตรี ต้องประยุกต์วิทยาการสากลกับภูมิปัญญา ท้องถิ่นมาใช้ในการพัฒนาเศรษฐกิจและสังคมได้อย่างเหมาะสม

จะเห็นได้ว่าเรื่องภูมิปัญญาของท้องถิ่นได้กำหนดไว้ในแผนและแนวทางอย่างกว้างๆ จำเป็นต้องมีนโยบายในเชิงปฏิบัติเพื่อให้หน่วยงานที่เกี่ยวข้องนำไปปฏิบัติได้ สำนักงานคณะกรรมการการศึกษาแห่งชาติกำลังใช้แผนทั้งสองเป็นกรอบแนวทางสำหรับพัฒนานโยบายที่ว่าด้วย เรื่องการนำภูมิปัญญาไทยกลับสู่การศึกษาของชาติต่อไป

### หน่วยงานการศึกษาที่ดำเนินการเรื่องภูมิปัญญาไทย

ในปัจจุบันหลาย ๆ ฝ่ายได้พยายามที่จะฟื้นฟูภูมิปัญญาไทย และนำกลับเข้าสู่ระบบการ ศึกษาไทยอีกครั้ง เช่น

1. สถาบันอุดมศึกษา เมื่อประมาณเกือบ 20 ปีที่ผ่านมาได้มีการจัดตั้งสถาบันไทยศึกษา สถาบันไทยคดีศึกษา ในมหาวิทยาลัยหลายแห่ง จนถึงขณะนี้บางแห่งก็ยังคงศึกษากันอย่างจริงจังอยู่

บางแห่งก็เงียบหายไป แต่ก็นับเป็นนิมิตหมายที่ดีตรงที่ได้เริ่มมีการศึกษากันในระดับอุดมศึกษาบ้างแล้ว

2. สำนักงานคณะกรรมการวัฒนธรรมแห่งชาติ (สวช.) เดิมเคยเน้นเฉพาะงานด้านวัฒนธรรมไทยระดับชาติ แต่ต่อมาได้ให้ความสำคัญกับระดับท้องถิ่นมากขึ้น โดยเฉพาะเมื่อครั้งท่านศาสตราจารย์ ดร. เอกวิทย์ ณ ถลาง ดำรงตำแหน่งเลขาธิการในช่วงปี 2532 – 2533 ได้เริ่มฟื้นฟูเรื่องภูมิปัญญาท้องถิ่นและภูมิปัญญาชาวบ้านอย่างจริงจัง มีการประชุมสัมมนาหลายครั้งจนได้รับความสนใจอย่างกว้างขวาง ทำให้บทบาทของสำนักงานคณะกรรมการวัฒนธรรมแห่งชาติในเรื่องนี้โดดเด่นขึ้นมาก

3. กรมการศึกษานอกโรงเรียน (กศน.) ซึ่งเป็นหน่วยงานที่ให้การศึกษากับคนวัยผู้ใหญ่ในท้องถิ่นเป็นจำนวนมากทั่วประเทศ ก็ได้เริ่มที่จะให้มีศูนย์การเรียนรู้ชุมชน โดยจะนำภูมิปัญญาไทยมาใช้ในการจัดการศึกษานอกโรงเรียน ทั้งในด้านเนื้อหาและวิธีสอน

4. กรมวิชาการ นับว่าโชคดีที่กรมวิชาการสนใจที่จะนำหลักสูตรเกี่ยวกับภูมิปัญญาไทยเข้าสู่อการเรียนการสอนในโรงเรียน แม้จะเพิ่งเริ่มทำได้เพียง 3 ปี ยังไม่เห็นผลว่าเป็นอย่างไร แต่กรมวิชาการก็คือหน่วยงานหลักที่จะนำเรื่องภูมิปัญญาไทยเข้าไปสู่ระบบโรงเรียน

5. สำนักงานคณะกรรมการการศึกษาแห่งชาติ (สกศ.) หรือ สภาการศึกษา เริ่มดำเนินการเรื่องเครือข่ายการเรียนรู้ของภูมิปัญญาไทยมาได้ 5 ปีแล้ว ปัจจุบันได้มีการจัดตั้งหน่วยงานภายในขึ้น เรียกว่า “สถาบันแห่งชาติว่าด้วยภูมิปัญญาไทยและการศึกษาไทย” เพื่อทำหน้าที่ในการรวบรวมภูมิปัญญาไทย ศึกษา วิจัย วิเคราะห์ สังเคราะห์ และพัฒนาขึ้นเป็นนโยบายแห่งชาติว่าด้วยภูมิปัญญาไทยในการศึกษา

6. ภาคธุรกิจและองค์กรเอกชน มีหลายแห่งที่สนใจและให้การสนับสนุนโครงการต่าง ๆ เช่น ธนาคารไทยพาณิชย์จัดทำรายการ “ภูมิปัญญาไทย” และธนาคารศรีนครทำรายการ “รอยไทย” เผยแพร่ทางสถานีโทรทัศน์ช่อง 9 อสมท. เป็นต้น นอกจากนี้มูลนิธิหมู่บ้านก็เป็นอีกองค์กรหนึ่งที่ได้รวบรวมองค์ความรู้เรื่องภูมิปัญญาไทยไว้มาก โดยมีการทำงานร่วมกับผู้ทรงภูมิปัญญาสาขาต่าง ๆ อย่างใกล้ชิด

7. สื่อมวลชน เช่น หนังสือพิมพ์ สถานีวิทยุและโทรทัศน์ ต่างก็มีรายการเกี่ยวกับภูมิปัญญาไทยมากขึ้น

จากการศึกษาพบว่า การดำเนินงานในปัจจุบันยังมีลักษณะต่างคนต่างทำกันเองแบบ  
อาสาสมัคร ไม่มีองค์กรใดเป็นศูนย์กลาง และไม่มี การส่งเสริมที่เป็นรูปธรรมชัดเจน บางองค์กรก็  
ประสบความสำเร็จ บางองค์กรก็ล้มเลิกไป และในบรรดาหน่วยงานทั้ง 7 สถาบันที่กล่าวนี้จะพบว่า  
การดำเนินงานเรื่องภูมิปัญญาไม่ใช่หน้าที่หลักของหน่วยงานนั้น ๆ โดยเฉพาะ เพียงแต่เป็นความ  
สนใจของบุคคลในหน่วยงาน บางช่วงผู้บริหารระดับสูงก็ให้ความสนใจ แต่เมื่อผู้บริหารท่านนั้น  
พ้นไปกิจกรรมก็ค่อย ๆ ลดลงหรือหายไป หรือบางแห่งก็ทำโดยเจ้าหน้าที่ระดับกลางและระดับล่าง  
เท่านั้น

## การนำภูมิปัญญาไทยกลับสู่ระบบการศึกษาไทย

ไม่นานมานี้เองที่รัฐบาลและนักวิชาการศึกษาไทยได้ให้ความสำคัญและความสนใจใน  
เรื่องภูมิปัญญาไทย ได้มีการศึกษา ให้ความหมายและคำจำกัดความ มีการบรรจุเรื่องภูมิปัญญา  
ไทยไว้ในแผนพัฒนาเศรษฐกิจและสังคมแห่งชาติกับแผนการศึกษาชาติ รัฐบาลชุดต่าง ๆ ในระยะ  
หลังมานี้ได้พูดถึงภูมิปัญญาไว้มาก แต่การนำไปปฏิบัติยังไม่เป็นรูปธรรมมากนัก ในขณะเดียวกัน  
ได้มีนักปราชญ์ภูมิปัญญาท้องถิ่นที่ดำเนินการในเรื่องนี้กระจายอยู่ทุกส่วนของประเทศไทย

ภูมิปัญญาไทยมีความสำคัญสำหรับสังคมไทย จำเป็นที่จะต้องมีการพัฒนา นำไปใช้ และ  
ถ่ายทอดกันต่อไป เพื่อมิให้สูญหายไปจากวิถีชีวิตของคนไทย กระบวนการที่จะทำให้ภูมิปัญญา  
ไทยฟื้นคืนชีพกลับมามีชีวิตชีวาอีกครั้งก็คือ กระบวนการศึกษา ฉะนั้นสิ่งที่เราต้องช่วยกันคิดก็คือ  
จะนำภูมิปัญญากลับสู่ระบบการศึกษาไทยได้อย่างไร

สำหรับการดำเนินงานเรื่องนี้ในต่างประเทศ หน่วยงานที่ทำอยู่คือ ยูเนสโก เพราะงาน  
หลัก 1 ใน 3 ของยูเนสโกก็คืองานวัฒนธรรม ยูเนสโกได้เริ่มให้ความสำคัญกับเรื่องวัฒนธรรม  
พื้นบ้านและวัฒนธรรมท้องถิ่น มีการสัมมนาและจัดทำเอกสารโดยใช้คำว่า "Indigenous  
Education" หมายถึง การศึกษาแบบพื้นบ้าน เช่น วัฒนธรรมพื้นเมืองของประเทศแถบแอฟริกา  
และชนพื้นเมืองดั้งเดิมของประเทศออสเตรเลีย เป็นต้น

นอกจากการดำเนินงานขององค์การยูเนสโกแล้วยังมีของบุคคล เช่น ดร.โอซิติติ (Dr.  
Ocitti) ซึ่งเป็นผู้ที่สนใจศึกษาค้นคว้าเพื่อส่งเสริม "การศึกษาแบบพื้นบ้าน" (Indigenous  
Education) ของแอฟริกาอย่างจริงจังและเป็นระบบ โดยใช้เวลาเกือบ 40 ปีในชีวิต และได้รับ  
ความช่วยเหลือทางการเงินจากหลายประเทศจนมีรูปแบบการดำเนินที่นำไปใช้ได้ทั่วโลก

สำนักงานคณะกรรมการการศึกษาแห่งชาติในฐานะที่เป็นหน่วยงานด้านนโยบายและแผน ได้ให้ความสำคัญสนใจในเรื่องนี้อย่างมาก จึงได้เชิญ ดร.นันทสาร สีสลับ อธิการบดีของคณะกรรมการวัฒนธรรมแห่งชาติและคณะเข้ามาศึกษาในเรื่องนี้อย่างจริงจัง งานด้านนี้ได้ก้าวหน้าไปมาก คิดว่าจะสำเร็จในเร็ววันนี้ หากโครงการนี้สำเร็จก็จะเกิดผลต่อความสำเร็จของการนำ ภูมิปัญญาคืนสู่การศึกษาไทยได้ การดำเนินงานโครงการดังกล่าวมี 2 ส่วน คือ

### ส่วนที่หนึ่ง การศึกษาวิจัยเพื่อพัฒนานโยบาย

1. การศึกษาวิจัย เกี่ยวกับเนื้อหาภูมิปัญญาไทยและวิธีสอนแบบภูมิปัญญาไทย เพื่อรวบรวมองค์ความรู้และค้นหาคำตอบเกี่ยวกับภูมิปัญญาไทยให้ครบถ้วน และทำให้ชัดเจน ตลอดจนวิจัยเพื่อนำวิธีการเรียนการสอนแบบไทยซึ่งถือได้ว่าเป็นภูมิปัญญาอีกประการหนึ่งมาใช้ ในการสอน

เราต้องนำวิธีการสอนที่เป็นภูมิปัญญาไทยกลับมาอีกครั้งหนึ่ง เพราะเป็นวิธีสอนที่มี ลักษณะเหมาะสมกับยุคสมัยปัจจุบันหลายอย่าง ตัวอย่างเช่น การสอนทอผ้า การสอนรำ การสอน ดนตรี จะเห็นได้ว่ามีลักษณะพิเศษ สอดคล้องกับหลักการสอนแบบใหม่ คือ

- เป็นการสอนแบบตัวต่อตัว หรือเป็นรายคน
- เป็นการสอนด้วยความรัก
- เป็นการสอนโดยการปฏิบัติ และ
- เป็นการสอนจากของจริง

การนำภูมิปัญญาไทยกลับมานั้นต้องนำมาทั้งภูมิปัญญาไทยที่เป็น เนื้อหาความรู้ และภูมิปัญญาไทยที่เป็นวิธีการจัดการศึกษา หรือ การเรียนการสอน กลับสู่ระบบการศึกษาให้ได้

จากการศึกษาวิจัยของสำนักงานคณะกรรมการวัฒนธรรมแห่งชาติพบว่า กระบวนการสร้างและพัฒนาภูมิปัญญาไทยมี 8 ประการ ดังนี้

1. งานวิจัย หมายถึง การสำรวจ ศึกษา สังเคราะห์ และวิเคราะห์ ข้อมูลต่าง ๆ เพื่อ ประโยชน์ในการอนุรักษ์ ฟื้นฟู พัฒนา ถ่ายทอด ส่งเสริม เสริมสร้างความเป็นเลิศ และแลกเปลี่ยน ภูมิปัญญา

2. งานพัฒนา หมายถึงการริเริ่มสร้างสรรค์และการปรับปรุงเปลี่ยนแปลงภูมิปัญญา ให้สอดคล้องกับยุคสมัย บังเกิดคุณประโยชน์แก่ชีวิต สังคม และธรรมชาติ โดยที่ยังรักษาไว้ซึ่ง เอกลักษณ์แห่งความเป็นไทย รวมทั้งพัฒนากระบวนการถ่ายทอดให้เหมาะสม

3. **งานฟื้นฟู** หมายถึงการเลือกสรรมรดกทางภูมิปัญญาที่มีคุณค่าในอดีตแต่ได้สูญหายหรือกำลังเสื่อมสลายไป ให้กลับมามีความหมายและความสำคัญต่อการดำเนินวิถีชีวิตของคนในชาติ และถ่ายทอดสู่เด็กและเยาวชนทั้งในและนอกระบบโรงเรียน

4. **งานอนุรักษ์** หมายถึงการพิทักษ์รักษาและธำรงไว้ซึ่งมรดกทางภูมิปัญญาทั้งที่เป็นรูปธรรมและนามธรรม เพื่อสร้างความรัก ความหวงแหน ความเข้าใจ และความภาคภูมิใจในความเป็นชาติ ตลอดจนเพื่อประโยชน์ในการศึกษาค้นคว้าของคนรุ่นหลัง

5. **งานถ่ายทอด** หมายถึงการนำภูมิปัญญาที่ผ่านการเลือกสรรกลั่นกรองแล้วไปใช้ในกระบวนการให้การศึกษาทั้งในระบบโรงเรียน นอกระบบโรงเรียน และการศึกษาตามอัธยาศัย เพื่อให้สมาชิกในสังคมเกิดความเข้าใจ ตระหนักในคุณค่า และนำไปปฏิบัติอย่างเหมาะสมและสอดคล้องกับยุคสมัย

6. **งานส่งเสริม** หมายถึงงานสนับสนุนให้บุคคลหรือหน่วยงานทางการศึกษาและหน่วยงานอื่น ๆ สามารถจัดกิจกรรมด้านภูมิปัญญาได้อย่างมีประสิทธิภาพและประสิทธิผล

7. **งานเสริมสร้างความเป็นเลิศ** หมายถึงการส่งเสริมและสนับสนุนให้บุคคลที่มีความรู้ความสามารถพิเศษทางด้านภูมิปัญญา ได้มีโอกาสแสดงออกและพัฒนาความรู้ความสามารถอย่างเต็มตามศักยภาพ ถึงขั้นได้รับการยกย่องว่าเป็นเอตทัคคะทางภูมิปัญญาหรือผู้ทรงภูมิปัญญาในด้านนั้นๆ รวมถึงการส่งเสริมและสนับสนุนให้บุคคลและหน่วยงานทั้งในระดับท้องถิ่น และระดับชาติได้ทำกิจกรรมทางด้านภูมิปัญญา เพื่อส่งเสริมผู้ที่มีความรู้ความสามารถพิเศษทางด้านภูมิปัญญา อันจะนำไปสู่การสร้างเอตทัคคะทางภูมิปัญญาหรือผู้ทรงความเป็นเลิศทางภูมิปัญญาในอนาคต

8. **งานแลกเปลี่ยน** หมายถึงการส่งเสริมและสนับสนุนให้บุคคลและหน่วยงานต่างๆ ทั้งในระดับท้องถิ่น ระดับชาติ และระดับนานาชาติ ได้มีโอกาสแลกเปลี่ยนเกี่ยวกับแนวทางส่งเสริมและพัฒนาภูมิปัญญา เพื่อเพิ่มพูนศักยภาพในการเรียนการสอนและถ่ายทอดความรู้ รวมทั้งการเสริมสร้างความเข้าใจอันดีต่อกัน อันจะนำไปสู่สันติภาพและสันติสุขแห่งการอยู่ร่วมกันของมนุษยชาติ

ภูมิปัญญาไทยเป็นเรื่องที่สั่งสมและพัฒนาขึ้นมาโดยระบบการศึกษาของไทยเอง ดังนั้นจะต้องส่งเสริมการพัฒนาองค์ความรู้และรวบรวมเรื่องภูมิปัญญาไทยให้ชัดเจนและเป็นระบบ อาจทำเป็น “สารานุกรมภูมิปัญญาไทย” ที่สมบูรณ์ เพื่อนำไปใช้ในการเรียนการสอน

2. ทบทวนและเสนอนโยบายเกี่ยวกับภูมิปัญญาไทย โดยนำผลการศึกษาวิจัยมาเป็น ข้อมูลประกอบการจัดทำนโยบาย เพื่อชี้ให้เห็นว่าประเทศไทยได้ให้ความสนใจและความสำคัญกับ เรื่องนี้มาก นโยบายจะกำหนดให้ชัดเจนว่า “ภูมิปัญญาไทยคืออะไร” เพื่อให้เป็นที่เข้าใจตรงกัน และจะนำเข้าสู่ระบบการศึกษาเพื่อถ่ายทอดต่อไปอย่างไร จะมีองค์กรใดรับผิดชอบและจะกำหนด บริบทของการเรียนการสอนในรูปแบบใด เช่น การให้คำตอบแทนครูผู้สอนภูมิปัญญาไทย การให้ เงินอุดหนุนศูนย์การเรียนรู้ภูมิปัญญาไทย เป็นต้น เมื่อรวบรวมและจัดทำนโยบายได้แล้วก็จะนำ เสนอคณะกรรมการการศึกษาแห่งชาติและคณะรัฐมนตรี เพื่อกำหนดเป็นนโยบายแห่งชาติที่ชัดเจน และมีแนวทางที่ปฏิบัติได้ต่อไป

### ส่วนที่สอง คือ นำแนวความคิดในนโยบายไปสู่การปฏิบัติ

ในปัจจุบันได้มีกลุ่มคนจำนวนหนึ่งที่ดำเนินการในเรื่องภูมิปัญญาไทยอยู่แล้วทั้งในรูปแบบ การศึกษาในระบบโรงเรียน การศึกษานอกระบบโรงเรียน และการศึกษาตามอัธยาศัย แต่เรายังขาดหน่วยงานกลางที่จะให้การสนับสนุนและส่งเสริม การดำเนินการจึงไม่ต่อเนื่องและไม่เป็นระบบ

ในการดำเนินงานเพื่อคืนภูมิปัญญาไทยสู่การศึกษาไทยให้สำเร็จนั้น มียุทธศาสตร์ที่น่าจะ นำไปสู่ความสำเร็จในการนำแผนไปสู่การปฏิบัติทั้งหมด 6 ข้อ ดังต่อไปนี้

**ยุทธศาสตร์ที่ 1 การจัดตั้งสภาภูมิปัญญาไทย** ในปัจจุบันมีหน่วยงานต่าง ๆ ทั้งในรูปแบบ ของสมาคม ชมรม มูลนิธิ และบุคคลต่าง ๆ ได้ให้ความสนใจในเรื่องของภูมิปัญญาไทย ทำการ ศึกษาและวิจัย ได้รวบรวมและดำเนินการสอนอยู่แล้ว ถ้ารัฐบาลจะสนับสนุนให้มีการจัดตั้งองค์กร และเครือข่ายในชื่อ “สภาภูมิปัญญาไทย” ขึ้นมาโดยรวบรวมองค์กรเหล่านี้เข้ามาด้วยกัน จำแนก เป็นกลุ่ม เป็นประเภทตามภาคภูมิศาสตร์ ก็จะเป็น “การรวบรวมผู้ทรงความรู้ด้านภูมิปัญญาไทย” อย่างจริงจังขึ้นมา เพื่อเป็นที่พึ่งในด้านองค์ความรู้ และเป็นองค์คณะตัดสินใจในเรื่องการส่งเสริม ภูมิปัญญาไทยเพื่อการเรียนการสอน

**ยุทธศาสตร์ที่ 2 มีสถาบันแห่งชาติว่าด้วยภูมิปัญญาไทยและการศึกษาไทย** เพื่อ ดำเนินการส่งเสริมการศึกษาและวิจัยเรื่องภูมิปัญญาไทย โดยให้เป็นหน่วยงานอิสระ และจะเป็น สำนักงานบริหารของสภาภูมิปัญญาไทย ขณะนี้สำนักงานคณะกรรมการการศึกษาฯ กำลังดำเนินการ เพื่อจัดตั้งสถาบันนี้ขึ้น และให้ออกจากระบบราชการเพื่อความคล่องตัวในการดำเนินงาน

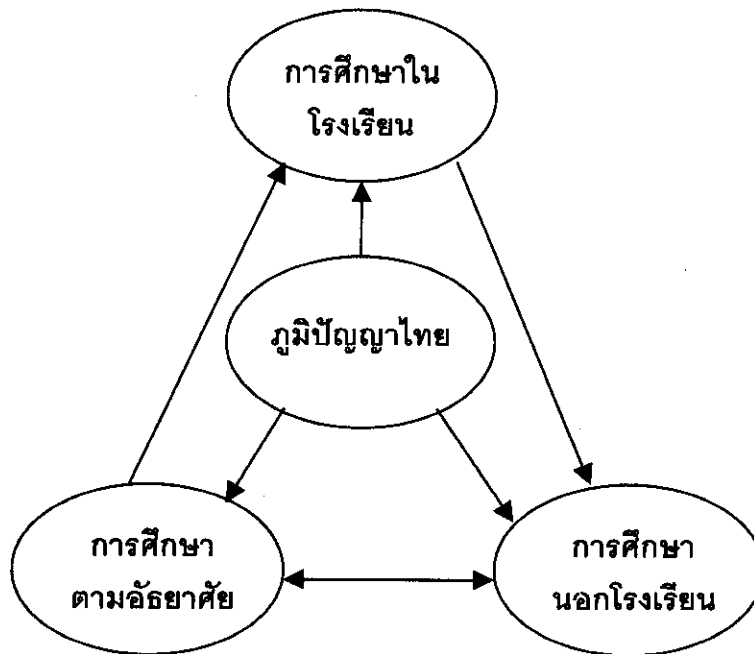
สถาบันนี้จะบริหารโดยกลุ่มนักวิชาการที่สนใจเรื่องภูมิปัญญาไทย ร่วมกับหน่วยงานทั้งภาครัฐและเอกชนที่ให้การสนับสนุน

**ยุทธศาสตร์ที่ 3 จัดตั้งกองทุนส่งเสริมภูมิปัญญาไทย** การดำเนินการจำเป็นต้องมีเงินสนับสนุน ฉะนั้น ควรมีการจัดตั้งกองทุนส่งเสริมภูมิปัญญาไทย ซึ่งขณะนี้หลายหน่วยงานก็เห็นด้วยกับแนวคิดนี้ โดยสำนักงานคณะกรรมการการศึกษาแห่งชาติได้เตรียมเสนอเป็นนโยบายต่อรัฐบาล เพื่อให้สามารถจัดตั้งกองทุนดังกล่าวได้

**ยุทธศาสตร์ที่ 4 ส่งเสริมการเรียนการสอนเรื่องภูมิปัญญาไทย** เพื่อนำภูมิปัญญา กลับสู่การศึกษาของชาติ

ที่ผ่านมาเรานึกถึงการศึกษาในโรงเรียนเป็นส่วนใหญ่ แต่ในอนาคตควรมีการเรียนการสอนภูมิปัญญาไทยครบทั้ง 3 รูปแบบ คือ การศึกษาในระบบโรงเรียน การศึกษานอกระบบโรงเรียน และการศึกษาตามอัธยาศัย การถ่ายทอดภูมิปัญญาอาจทำได้โดย 3 ระบบ ดังในภาพต่อไปนี้

### การสอนเรื่องภูมิปัญญาไทยในการศึกษาทั้ง 3 ระบบ





1) การศึกษาในระบบโรงเรียน กำหนดให้มีฝ่ายภูมิปัญญาไทยในสถานศึกษาขึ้นมา อย่างเป็นระบบเช่นเดียวกับที่มหาวิทยาลัยตั้งสถาบันไทยคดีศึกษา เพื่อให้มีหน่วยงานที่รองรับและ นำไปปฏิบัติได้ และต้องเทียบความรู้ความสามารถของผู้สอนซึ่งเป็นผู้ทรงภูมิปัญญาไทยให้เท่ากับ ครูอาจารย์ที่มีวุฒิการศึกษาในระบบ

2) การศึกษานอกระบบโรงเรียน ควรมีการตั้งศูนย์การเรียนเรื่องภูมิปัญญาท้องถิ่น โดยเชิญผู้ที่ได้รับการยกย่องแล้วว่าเป็นผู้ทรงภูมิปัญญาไทยมาทำหน้าที่ถ่ายทอด และใช้บ้าน ที่ทำงาน หรือสวนของผู้ทรงภูมิปัญญาเป็นศูนย์การเรียน แต่จุดอ่อนของวิธีนี้คือ ขณะนี้ยังไม่มี ระบบค่าตอบแทนหรือสวัสดิการสำหรับผู้ทรงภูมิปัญญาไทยนอกระบบโรงเรียน ต้องขอให้เสียสละ สอนเป็นวิทยาทาน ซึ่งในระยะหนึ่งอาจทำได้ แต่ในระยะยาวคงต้องพิจารณาระบบค่าตอบแทน ให้ด้วย

เพื่อให้ภูมิปัญญาไทยได้รับการยกย่องเท่าเทียมกับการศึกษาที่เป็นระบบในตะวันตก การดำเนินงานเรื่องนี้ควรจะทำ 2 แบบ คือ แบบที่ 1 ให้การยกย่องที่เท่าเทียมกัน แบบที่ 2 ให้การ อุดหนุนการเรียนการสอน ให้การอุดหนุนนั้นควรทำเป็นรายวิชาตามจำนวนนักเรียนที่มาเรียนเป็น รายคน ถ้าวิชาไหนมีคนมาเรียนมากก็ให้เงินอุดหนุนมาก การสอนภูมิปัญญาไทยไม่ควรนำเข้าไป สอนในโรงเรียน แต่ควรสนับสนุนให้มีการสอนนอกระบบโรงเรียนโดยให้การอุดหนุนตามจำนวนคน ที่มาเรียน ตามจำนวนรายวิชาของหลักสูตรที่สอดคล้องกันตั้งแต่ระดับประถมศึกษา มัธยมศึกษา และอุดมศึกษา

3) การศึกษาตามอัธยาศัย สื่อมวลชน ครอบครัว ชุมชน และผู้ทรงภูมิปัญญาไทย ที่สอนภูมิปัญญาไทยได้ก็สามารถประกาศจัดตั้งศูนย์การเรียนภูมิปัญญาไทยได้ ในการจัดตั้งนั้น ไม่ควรให้ราชการเข้าไปเกี่ยวข้อง ควรให้ผู้สนใจจัดตั้งเองโดยไม่ต้องใช้ระเบียบควบคุม เพราะจะ เป็นปัญหาเหมือนอย่างการศึกษาเอกชน เมื่อตั้งเสร็จเรียบร้อยแล้วไม่จำเป็นจะต้องให้การรับรอง จากภาครัฐ แต่ควรให้คนของสภาส่งเสริมภูมิปัญญาไทยเข้าไปส่งเสริมและรับรองวิทยฐานะ เพื่อการสนับสนุนเงินอุดหนุนเท่านั้นเอง การสอนภูมิปัญญาไทยสามารถดำเนินการโดยผ่านสื่อ วิทยุโทรทัศน์ และสิ่งพิมพ์ได้

ใน 3 ระบบนี้ปัจจุบันการศึกษาในระบบโรงเรียนเป็นระบบที่แข็งแกร่งที่สุด แต่ก็มีจุดอ่อนตรงที่ ยังไม่มีระบบการถ่ายโอน การรับรอง และการเทียบความรู้ระหว่างนอกระบบโรงเรียนกับในระบบ โรงเรียน

ในการเทียบโอน จะต้องมีการพิจารณาขึ้นมาเพื่อพิจารณาเทียบโอนวิชาภูมิปัญญาไทยที่เรียนโดยศูนย์การเรียนรู้ฯ ให้สามารถเทียบโอนเท่ากับการเรียนในระบบโรงเรียนได้ จุดเน้นตรงนี้คือความเท่าเทียมกัน และนักเรียนที่เรียนสายนี้จะสามารถเทียบโอนหน่วยกิตเพื่อสำเร็จการศึกษาในแต่ละระดับนั้นได้ แม้กระทั่งมหาวิทยาลัยก็ต้องยอมรับการศึกษาในระบบนี้ ถ้าทำได้ก็คือเราประสบความสำเร็จในการนำภูมิปัญญากลับมา แต่ถ้าทุกอย่างยังไปอยู่ใต้กฎเกณฑ์ของการศึกษาระบบตะวันตก โดยให้การยอมรับไม่เท่ากัน ก็จะเป็นปัญหาในการส่งเสริมภูมิปัญญาไทย จะต้องต่อสู้ต่อไปเพื่อให้เท่าเทียมกันได้

ฉะนั้น นอกจากจะต้องสร้างความเท่าเทียมกันในสถานะของผู้สอนแล้ว ยังต้องยอมรับความเท่าเทียมกันของเนื้อหาวิชาด้วย เพื่อให้สามารถถ่ายโอนการเรียนจากระบบหนึ่งไปยังอีกระบบหนึ่งได้ ซึ่งหมายถึงการยอมรับภูมิปัญญาไทยว่าไม่ได้ต่ำต้อยไปกว่าภูมิปัญญาสากล

**ยุทธศาสตร์ที่ 5 การยกย่องและให้รางวัลครูภูมิปัญญาไทย** ในปัจจุบันเรามีคนที่มีความรู้เรื่องภูมิปัญญาไทยอยู่ไม่น้อยแต่ไม่ได้ให้การยกย่อง ต้องมีการประกาศรายชื่อคนที่ได้พัฒนาตนเองจนเป็นครูในสายภูมิปัญญา ซึ่งครูภูมิปัญญาจะต้องได้รับการยอมรับให้เทียบเท่าครูปกติที่เรียนมาตามระบบโรงเรียน เพียงแต่ว่าครูภูมิปัญญานั้นเน้นเรื่องการเรียนรู้ด้วยตนเองและการเรียนนอกระบบโรงเรียนเท่านั้น จะต้องทำให้ได้ในศักดิ์และสิทธิ์ที่เท่าเทียมกัน ไม่ควรให้ครูภูมิปัญญามีศักดิ์ต่ำกว่าครูที่เรียนตามแนวการศึกษาแบบตะวันตกอย่างที่เป็นอยู่ในปัจจุบัน

จำเป็นต้องมีนโยบายที่ชัดเจน ยกย่องคนที่เป็นครู คนที่มีความรู้ในเรื่องภูมิปัญญาเหล่านี้ เพื่อให้สามารถถ่ายทอดความรู้ได้โดยได้รับค่าตอบแทนที่ไม่แตกต่างจากครูในปัจจุบัน คนที่มาเป็นผู้สอนผู้ถ่ายทอดก็มีหลากหลาย คือจะมีทั้งครูที่ได้รับการศึกษาตามระบบการศึกษาสากลแบบที่มีอยู่ในปัจจุบัน กับครูที่สะสมความรู้และประสบการณ์โดยผ่านกระบวนการศึกษาภูมิปัญญาของไทย แต่ได้รับการประเมิน การยกย่อง มีการจ่ายค่าตอบแทนที่เท่าเทียมกัน โดยไม่จำกัดว่าเป็นฆราวาสหรือสงฆ์

เมื่อครูภูมิปัญญาไทยได้รับการปฏิบัติอย่างเท่าเทียมกับครูในระบบได้เช่นนี้แล้ว เราก็สามารถทำชุมชนทุกหนทุกแห่งให้เป็นชุมชนแห่งความรู้ เป็นชุมชนปัญญา เพราะคนที่มาเป็นครูนั้นมาได้หลากหลาย มาได้หลายวิธี โดยวิธีนี้ก็จะสามารถรักษามรดกทางวัฒนธรรมของประเทศไทยของเราได้

ยุทธศาสตร์ที่ 6 สร้าง Home Page ของศูนย์การเรียนรู้และองค์กรที่เกี่ยวข้องกับ ภูมิปัญญาไทย ในปัจจุบันเทคโนโลยีทางการสื่อสาร โดยเฉพาะอินเทอร์เน็ตนั้นช่วยได้มากในเรื่องการเรียนการสอน ถ้าเราสร้างและพัฒนา Home Page แล้วให้ศูนย์การเรียนรู้และองค์กร ภูมิปัญญาทั้งหลายเป็นเครือข่ายเชื่อมโยงแลกเปลี่ยนข้อมูลซึ่งกันและกันได้ จะเป็นศูนย์ข้อมูลที่ ทำให้การส่งเสริมการเรียนการสอนเรื่องภูมิปัญญาไทยมีประสิทธิภาพมากขึ้น

ปัจจุบันสำนักงานคณะกรรมการการศึกษาแห่งชาติได้สนับสนุนให้มูลนิธิหมู่บ้านรวบรวม ภูมิปัญญาไทยจำนวน 300 รายการแล้ว และจะขยายเพิ่มขึ้นเพื่อให้เป็นศูนย์กลางข้อมูลของ ภูมิปัญญาไทย

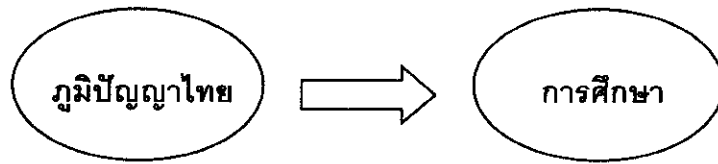
### สรุป

สำนักงานคณะกรรมการการศึกษาแห่งชาติเห็นว่าเรื่องภูมิปัญญากับการศึกษามีความ สำคัญอย่างยิ่งในยุคที่ประเทศไทยเป็นหมู่บ้านเล็ก ๆ ของแผ่นดินโลก จึงได้ดำเนินการอย่างจริงจัง โดยศึกษารวบรวมข้อมูลและจัดประชุมสัมมนารวบรวมความคิดเห็น เพื่อยกเรื่องการสอนภูมิ ปัญญาไทยในระบบการศึกษาขึ้นเป็นนโยบายระดับชาติ ในอนาคตจะจัดให้มีการประชุมสมัชชา แห่งชาติว่าด้วยเรื่องภูมิปัญญาไทยกับการศึกษาไทย เป็นโครงการที่ทุลเกล้าฯ ถวายพระบาท สมเด็จพระเจ้าอยู่หัว องค์ภูมิปัญญาของแผ่นดิน เนื่องในพระวโรกาสที่ทรงเจริญพระชนมายุครบ 6 รอบ

ถ้าได้ดำเนินการตามข้อเสนอข้างต้นนี้ ผมเชื่อว่า สักวันหนึ่งเราจะสามารถนำภูมิ ปัญญาไทยกลับคืนสู่ระบบการศึกษาให้ทัดเทียมความรู้แบบตะวันตก เรื่องนี้อาจเป็นเพียง ความฝัน แต่ผมเชื่อว่าถ้าได้รับการดำเนินการอย่างจริงจังก็ย่อมมีความเป็นไปได้แน่นอน

การนำภูมิปัญญาไทยกลับมาสู่ระบบการศึกษาจะช่วยให้เราสามารถแก้ปัญหการศึกษา ได้ในหลายเรื่อง ไม่ว่าจะเป็นเรื่องการขาดแคลนครู เรื่องการเรียนโดยขาดภาคปฏิบัติ โดยเฉพาะ อย่างยิ่งวิชาที่สอนยากคือวิชาคุณธรรมและจริยธรรม ก็จะมีครูที่มีความรู้และปฏิบัติได้จริงมาสอน ไม่ใช่เรียนโดยการท่องจำแบบที่เป็นอยู่ในปัจจุบัน และลดค่าใช้จ่ายด้านการศึกษาลงได้

เราควรช่วยกันนำภูมิปัญญาไทยกลับสู่ระบบการศึกษาของชาติ เพื่อลูกหลานของเราจะได้ มีความรู้ความเข้าใจเกี่ยวกับภูมิปัญญาไทย มีความภูมิใจในความเป็นไทย ที่ไม่ได้ขลาดน้อยไป กว่าคนชาติอื่นเลย เราจะเป็นชาติที่อยู่ในสังคมโลกยุคโลกาภิวัตน์อย่างมีศักดิ์ศรี



(รุ่ง แก้วแดง, 2543 : 223 – 243)

## 6.2 งานวิจัยที่เกี่ยวข้องกับภูมิปัญญาไทย

งานวิจัยที่เกี่ยวข้องกับการศึกษาเรื่องภูมิปัญญาไทย หรือภูมิปัญญาท้องถิ่นนั้น มีผู้วิจัยไว้ ดังนี้

### งานวิจัยในต่างประเทศ

อาร์ เบียร์รี่ และมาร์ค ซี ชุก (R. Beery and Mark C. Schug : 1984) กล่าวถึงกิจกรรมการศึกษาท้องถิ่นชุมชนว่า จะต้องเป็นกิจกรรมที่ให้ผู้เรียนมีโอกาสได้ลงมือในสภาพแวดล้อมจริง เป็นการเรียนรู้ที่เกิดจากประสบการณ์ตรง ได้แก่ 1) การศึกษานอกสถานที่ 2) การสัมภาษณ์บุคคลในท้องถิ่น 3) การเชิญบุคคลในท้องถิ่นมาเป็นวิทยากร

### งานวิจัยภายในประเทศ

สุจริต บัวพิมพ์ (2530) ทำวิจัยเรื่องการศึกษาวัฒนธรรมพื้นบ้านในสถาบันอุดมศึกษา โดยวิธีสำรวจหลักสูตรรายวิชาที่เกี่ยวกับวัฒนธรรมพื้นบ้าน ในเอกสารหลักสูตรของสถาบันอุดมศึกษา เปรียบเทียบจำนวนรายวิชา และจำนวนหน่วยกิต กับใช้แบบสอบถามการจัดกิจกรรมที่เกี่ยวกับวัฒนธรรมพื้นบ้านและความคิดเห็นของนิสิต นักศึกษา ต่อการจัดการเรียนการสอนเรื่องนี้ โดยกลุ่มตัวอย่างเป็นนิสิต นักศึกษาชั้นปีที่ 4 ปีการศึกษา 2528 ในสถาบันอุดมศึกษาของรัฐ 11 แห่ง รวม 3,388 คน ผลการวิจัยพบว่า รายวิชาที่เกี่ยวข้องกับวัฒนธรรมท้องถิ่นในสถาบันอุดมศึกษาตัวอย่างแตกต่างกันมาก (0 – 68 หน่วยกิต) และเนื้อหาวิชาที่ปรากฏในหลักสูตร จำแนกได้ 3 ประเภท คือ อาศัยภาษาเป็นสื่อ ไม่ต้องอาศัยภาษาเป็นสื่อ และแบบประสมประสาน และนิสิตนักศึกษามีความเห็นตรงกันทุกสถาบันว่า กิจกรรมทางวัฒนธรรมทั้งที่เป็นวัฒนธรรมพื้นบ้านสืบทอดกันมาตั้งแต่เดิมจะสร้างให้เกิดความรัก ความหวงแหนในมรดกวัฒนธรรม และควรจัดวิชาวัฒนธรรมพื้นบ้านให้เป็นวิชาพื้นฐานเพื่อให้ทุกคนได้มีโอกาสศึกษาอีกด้วย

รัตนะ บัวสนธ์ (2535 : บทคัดย่อ) ได้ศึกษาการพัฒนาหลักสูตร และการจัดการเรียนการสอนเพื่อถ่ายทอดภูมิปัญญาท้องถิ่น : กรณีศึกษาชุมชนแห่งหนึ่งในเขตภาคกลางตอนล่าง โดยการวิจัยครั้งนี้ มีวัตถุประสงค์คือการพัฒนาหลักสูตรและการจัดการเรียนการสอน เพื่อถ่ายทอดภูมิปัญญาท้องถิ่น โดยทำการวิจัยเป็นรายกรณีศึกษาชุมชนแห่งหนึ่งในเขตภาคกลางตอนล่าง ทั้งนี้ การวิจัยมีลักษณะเป็นการวิจัยและพัฒนา ที่ประยุกต์ใช้วิธีการวิจัยเชิงปฏิบัติการแบบมีส่วนร่วม ซึ่งมีระเบียบวิธีเป็นการวิจัยเชิงคุณภาพ ที่มีการเข้าไปอยู่ร่วมในชุมชน การวิจัยดังกล่าวประกอบด้วย 4 ขั้นตอนคือ ขั้นตอนที่ 1 การวิจัย ขั้นตอนที่ 2 การพัฒนา ขั้นตอนที่ 3 การวิจัย และขั้นตอนที่ 4 การประเมินหลักสูตร ผลการวิจัยพบว่า ภายในชุมชนมีสิ่งที่แสดงถึงภูมิปัญญาท้องถิ่นที่แสดงออกเป็นกระบวนการคิด และกระทำโดยบุคคลของชุมชนแต่ความสัมพันธ์ระหว่างชุมชนกับโรงเรียน ไม่มีการวางแผนร่วมกันในการพัฒนาการเรียนการสอน หลักสูตรเปิดโอกาสให้สามารถจัดประสบการณ์ความรู้ โดยนำผู้เชี่ยวชาญภายนอกมาช่วยในการวางแผนการสอนได้ นโยบายควบคุมทางวิชาการจากหน่วยงานบังคับบัญชาส่วนกลาง เป็นอุปสรรคสำคัญที่ทำให้การใช้หลักสูตรติดขัด พื้นฐานทางความสนใจในทางวิชาการของครูแตกต่างกัน ก็ทำให้การนำหลักสูตรไปใช้ประสบผลแตกต่างกัน นักเรียนมีผลสัมฤทธิ์ทางการเรียนเป็นไปตามวัตถุประสงค์เชิงพฤติกรรมที่กำหนดไว้ในหลักสูตร นักเรียนมีทัศนคติที่ดีต่อการเข้าร่วมกิจกรรมการเรียนการสอน ตามที่กำหนดไว้ในหลักสูตร ซึ่งก็เป็นลักษณะเช่นเดียวกันกับผู้รู้ในท้องถิ่นชุมชน ที่ให้ความสนใจและสนับสนุนการร่วมกิจกรรมการเรียนการสอน ในด้านตัวหลักสูตรนั้นมีส่วนที่จะต้องแก้ไขคือ เนื้อหาบางส่วนเกี่ยวกับบุคคลสำคัญของชุมชน และการกำหนดเวลาเรียนตามเนื้อหาต่าง ๆ ของหลักสูตรยังไม่เหมาะสมนัก สำหรับผลการประเมินด้านผู้ปกครองนักเรียน พบว่าผู้ปกครองให้การสนับสนุนการใช้หลักสูตร

เบญจมาพร กาศมณี (2536 : 75 – 79) ได้ศึกษาการสร้างชุดการสอนวิทยาศาสตร์ในกลุ่มสร้างเสริมประสบการณ์ชีวิต โดยใช้ภูมิปัญญาท้องถิ่นเป็นสื่อ จำนวน 11 ชุด เพื่อรวบรวมข้อมูลทางด้านภูมิปัญญาท้องถิ่น ที่เกี่ยวข้องกับเนื้อหาทางวิทยาศาสตร์ในระดับประถมศึกษา และสร้างชุดการสอนในเนื้อหาวิทยาศาสตร์ในกลุ่มสร้างเสริมประสบการณ์ชีวิต โดยใช้ภูมิปัญญาท้องถิ่นเป็นสื่อให้มีประสิทธิภาพ 80 / 80 และมีประสิทธิผลตั้งแต่ .05 ขึ้นไป ผลการศึกษาพบว่า มีชุดการสอนจำนวน 6 ชุด ได้แก่ ชุดการสอนเรื่องการกรองน้ำ คานหรือคานดีดคานงัด วิธีใช้และการเก็บรักษาเชื้อเพลิง การทำยาสระผมจากสิ่งที่มีในท้องถิ่น การรักษาตุลแห่งธรรมชาติและแมลง

ที่ควรกำจัด และการกำจัดโดยวิธีธรรมชาติ มีประสิทธิภาพสูงกว่าเกณฑ์ และค่าตรรกะนี้ประสิทธิผล เป็นไปตามเกณฑ์ที่ตั้งไว้ ส่วนชุดการสอนจำนวน 5 ชุด ได้แก่ ชุดการสอนเรื่องการชลประทาน การบำรุงรักษาดิน การป้องกันและการกำจัดศัตรูพืช ประโยชน์ของแรงดันอากาศ และปัญหาการ ชลประทานในท้องถิ่น มีประสิทธิภาพและค่าดัชนีประสิทธิผลตามเกณฑ์ที่ตั้งไว้

มาลินี ส่วยคำข้าว (2538 : บทคัดย่อ) ได้ทำการวิจัยเรื่อง การใช้ภูมิปัญญาท้องถิ่นใน การเรียนการสอนสังคมศึกษาในโรงเรียนมัธยมศึกษา สังกัดกรมสามัญศึกษา เขตการศึกษา 5 โดย การศึกษามีวิจัยวัตถุประสงค์เพื่อ 1) ศึกษาการใช้ภูมิปัญญาท้องถิ่นในการเรียนการสอนสังคม ศึกษา ในโรงเรียนมัธยมศึกษาสังกัดกรมสามัญศึกษา เขตการศึกษา 5 2) ศึกษาปัญหาและข้อ เสนอแนะการใช้ภูมิปัญญาท้องถิ่นในการเรียนการสอนสังคมศึกษาในโรงเรียนมัธยมศึกษา สังกัด กรมสามัญศึกษา เขตการศึกษา 5 ในด้านการเตรียมการสอน การจัดกิจกรรมการเรียนการสอน เครื่องมือที่ใช้ในการวิจัยคือ แบบสัมภาษณ์แบบไม่มีโครงสร้าง ตัวอย่างประชากรที่ใช้วิจัยคือ ครู สังคมศึกษา เลือกลงโดยการสุ่มตัวอย่าง แบบเจาะจงวิเคราะห์ข้อมูลโดยการแจกความถี่ ผลการวิจัย ปรากฏว่า

1. ครูสังคมส่วนใหญ่ใช้ความรู้เรื่องประเพณีที่เกี่ยวข้องกับความเชื่อแบบพุทธประเพณีที่ เกี่ยวเนื่องกับความเชื่อแบบพราหมณ์ ความเชื่อเกี่ยวกับ บุญ - บาป และนรก - สวรรค์ หมู่บ้าน วัฒนธรรม หรือแหล่งวัฒนธรรม และชีวประวัติของบุคคลในท้องถิ่น

2. วิธีการใช้ภูมิปัญญาในการเรียนการสอนสังคมศึกษาด้านการเตรียมการสอน ครูสังคม ศึกษาส่วนใหญ่ ศึกษาหลักสูตร คำอธิบายรายวิชา และจุดประสงค์รายวิชาที่สอดคล้องกัน จัดซื้อ ขอยืม และขอบริจาคสื่อการเรียนการสอน จากแหล่งวิทยากรในท้องถิ่น และจัดทำเอกสาร ประกอบการเรียนการสอนขึ้น ด้านการจัดกิจกรรมการเรียนการสอนใช้การบรรยายประกอบการ ชักถาม อธิบายและใช้สื่อประกอบและสอดแทรกภูมิปัญญาท้องถิ่นในเนื้อหาที่สอน ด้านการจัด กิจกรรมเสริมหลักสูตร ให้นักเรียนจัดป้ายนิเทศในชั้นเรียน และบริเวณโรงเรียน และให้นักเรียน เข้าร่วมกิจกรรมที่จัดขึ้นในท้องถิ่น ด้านการวัดและประเมินผลการเรียนการสอน ครูใช้วิธีการสังเกต และบันทึกพฤติกรรมความสนใจของนักเรียนระหว่างเข้าร่วมกิจกรรมการเรียนการสอนในห้องเรียน และการจัดกิจกรรมเสริมหลักสูตร การประเมินผลงาน และการทดสอบแบบปรนัย

3. ปัญหาการใช้ภูมิปัญญาท้องถิ่น ครูสังคมส่วนใหญ่มีปัญหา ดังนี้ ด้านการเตรียมการ สอนและการจัดกิจกรรมเสริมหลักสูตร ภูมิปัญญาท้องถิ่นที่เป็นบุคคลขาดทักษะการถ่ายทอด

ความรู้ ด้านการจัดกิจกรรมการเรียนการสอน นักเรียนขาดทักษะในด้านการอธิบายและแสดงความคิดเห็น ด้านการวัดผลและประเมินผลการเรียนการสอน นักเรียนขาดทักษะในการทำข้อทดสอบแบบอัตนัย

4. ข้อเสนอแนะที่ครูสังคมนศึกษาส่วนใหญ่เสนอ ได้แก่ ขอให้กระทรวงศึกษาธิการจัดอบรมและสนับสนุนงบประมาณ ให้ครูสามารถดำเนินการทั้งด้านการจัดเตรียมการสอนการจัดกิจกรรมการเรียนการสอนทั้งในห้องเรียน และกิจกรรมเสริมหลักสูตร และสามารถวัดและประเมินผลการเรียนการสอนได้อย่างมีประสิทธิภาพ

วิชา ทววงแสง (2538) ทำการศึกษาเกี่ยวกับการพัฒนารูปแบบการเรียนการสอนวิชา ภาษาและวรรณกรรมไทยด้วยภูมิปัญญาท้องถิ่นสำหรับนักศึกษาวิชาเอกภาษาไทยในวิทยาลัยครู ด้วยวิธีการวิจัยและพัฒนา 7 ขั้นตอน ดังนี้

1. ศึกษาวิเคราะห์ข้อมูลพื้นฐาน ประกอบด้วย ข้อมูลพื้นฐานจากนักศึกษา ผู้เชี่ยวชาญ เอกสารหลักสูตร และข้อมูลภูมิปัญญาท้องถิ่น
2. พัฒนารูปแบบการจัดการเรียนการสอนจากข้อมูลที่ได้นำมาสังเคราะห์ กำหนดโครงสร้าง และองค์ประกอบโครงสร้างแต่ละส่วน
3. พัฒนาเอกสารประกอบการสอนและเครื่องมือวัดผล
4. ตรวจสอบคุณภาพเอกสารโดยผู้เชี่ยวชาญ
5. แก้ไขปรับปรุงเอกสารสอนและเครื่องมือวัดผล
6. ทดสอบใช้รูปแบบการเรียนการสอนเพื่อหาประสิทธิภาพกับกลุ่มทดลอง
7. ประเมินผลและปรับปรุงรูปแบบการเรียนการสอน

จากข้อมูลการทดสอบบ่งชี้ว่ารูปแบบการเรียนการสอนที่พัฒนาขึ้นมีประสิทธิภาพและ ผู้วิจัยได้เสนอแนะให้ปรับจุดมุ่งหมายเน้นท้องถิ่นยิ่งขึ้น รวมทั้งเพิ่มองค์ประกอบด้านงบประมาณ การมีส่วนร่วมของนักศึกษาในการกำหนดกิจกรรมการเรียนด้วย

กรณีการ ัญสงเสริม (2541) ทำการวิจัยเรื่องการใช้ภูมิปัญญาท้องถิ่นในการเรียน การสอนวิชางานประดิษฐ์ เรื่องการประดิษฐ์ของใช้ตามลักษณะกระบวนการ 9 ชั้น สำหรับนักเรียน ชั้นประถมศึกษาปีที่ 6 วัดฤประสงค์เพื่อศึกษาสภาพและปัญหาการใช้ภูมิปัญญาท้องถิ่นและ พฤติกรรมตามลักษณะกระบวนการ กลุ่มตัวอย่างเป็นนักเรียนชั้นประถมศึกษาปีที่ 6 โรงเรียนบ้านวังมน สังกัดสำนักงานการประถมศึกษาอำเภอวังเหนือ จังหวัดลำปาง ในภาคเรียนที่ 2 ปีการศึกษา

2540 จำนวน 26 คน โดยการสุ่มตัวอย่างแบบง่าย เครื่องมือที่ใช้ คือ แบบสำรวจสภาพปัญหา การใช้ภูมิปัญญาท้องถิ่นในการเรียนการสอนวิชางานประดิษฐ์ แผนการสอน แบบสังเกตพฤติกรรม ตามทักษะ 9 ชั้น และจุดประสงค์การเรียนรู้ 7 ข้อ แบบทดสอบ ภาคทฤษฎี และประเมินผลการปฏิบัติงานจริงและแบบประเมินผลตนเอง การวิเคราะห์ข้อมูลใช้ค่าความถี่และร้อยละ ผลการวิจัยสรุปได้ว่าครูผู้สอนส่วนมากไม่ได้นำภูมิปัญญาท้องถิ่นมาร่วมจัดกิจกรรมการเรียนการสอน

จินตนา นัตสสาร (2541) ทำการวิจัยเรื่องการวิเคราะห์ภูมิปัญญาชาวบ้านในหนังสือเรียนภาษาไทย ชุดพื้นฐานภาษาในระดับประถมศึกษา ซึ่งเป็นการวิจัยเอกสารโดยการจำแนกภูมิปัญญาชาวบ้านออกเป็น 5 ด้านคือ การศึกษาศิลปวัฒนธรรมและขนบธรรมเนียมประเพณี ภูมิปัญญาชาวบ้านมีทั้งหมด 138 เนื้อความ เนื้อความบางตอนแสดงให้เห็นถึงภูมิปัญญาชาวบ้านหลายด้าน นอกจากนี้ความรู้ด้านภูมิปัญญาชาวบ้านสามารถนำไปประยุกต์ใช้ในการเรียนการสอน โดยการจัดกิจกรรมสอดแทรกเนื้อหาได้ด้วย

มลฤดี อภิโกมลกร (2541) ได้ทำการค้นคว้าแบบอิสระเรื่องภูมิปัญญาท้องถิ่นกับความหลากหลายทางชีวภาพ : กรณีศึกษา พื้นที่ตำบลแม่มอก อำเภอเถิน จังหวัดลำปาง โดยมีวัตถุประสงค์เพื่อศึกษาการใช้ภูมิปัญญาท้องถิ่น ระดับความรู้และระดับการมีส่วนร่วมของประชาชน อีกทั้งปัจจัยทางด้านเศรษฐกิจและสังคมที่แตกต่างกันกับความรู้และการมีส่วนร่วมในการอนุรักษ์ความหลากหลายทางชีวภาพด้านทรัพยากรป่าไม้ กลุ่มตัวอย่างคือหัวหน้าครัวเรือนเฉพาะหมู่ 1-4 ตำบลแม่มอก อำเภอเถิน จังหวัดลำปาง จำนวน 180 คน เป็นเพศชาย 114 คน เพศหญิง 66 คน การรวบรวมข้อมูลใช้แบบสอบถามและแบบสัมภาษณ์ ผลการศึกษาพบว่าชาวบ้านมีการใช้ภูมิปัญญาในการจัดการและมีวิธีอนุรักษ์ความหลากหลายทางชีวภาพด้านทรัพยากรป่าไม้หลายประการ ชาวบ้านมีความรู้และมีส่วนร่วมในระดับปานกลาง ปัจจัยทางด้านเศรษฐกิจและสังคมที่ต่างกันมีผลต่อระดับความรู้ในการอนุรักษ์ความหลากหลายทางชีวภาพต่างกัน

ชาญพงษ์ ถูกจิตร (2542) ทำการค้นคว้าอิสระเรื่องสมุนไพรกับการประยุกต์ใช้ภูมิปัญญาท้องถิ่นในชนบทของอำเภอเมือง จังหวัดพะเยา โดยวัตถุประสงค์เพื่อศึกษาการสืบทอดและการประยุกต์ใช้และปัจจัยที่มีอิทธิพลต่อภูมิปัญญาท้องถิ่นด้านสมุนไพรรักษาความเจ็บป่วยของชาวชนบท กลุ่มตัวอย่างเป็นหมอพื้นบ้านจำนวน 14 คน ผู้ป่วยที่มารับการรักษาจากหมอพื้นบ้านจำนวน 70 คน ในตำบลแม่ใส ตำบลต้น ตำบลสันป่าม่วง และตำบลต้า อำเภอเมือง จังหวัดพะเยา เครื่องมือเป็นแบบสัมภาษณ์ แบบสอบถามและการสังเกตอย่างไม่มีส่วนร่วม ผลการศึกษาพบว่า



หมอพื้นบ้านและผู้ป่วยที่มารักษาใช้ภูมิปัญญาการใช้สมุนไพรรักษาความเจ็บป่วย โดยมีการรวมกลุ่มสร้างเครือข่ายอย่างหลวม มีการสืบทอดและการประยุกต์ใช้สมุนไพรจากครู อาจารย์ บิดามารดา พระสงฆ์ และผู้อาวุโสในชุมชนด้วยกระบวนการเรียนรู้ การสั่งสมความรู้มาจากตำราโบราณ ประสบการณ์ ปัจจัยทางด้านสังคมวัฒนธรรมไม่มีผล แต่ปัจจัยทางด้านเศรษฐกิจและสภาพแวดล้อมมีผลต่อการใช้ภูมิปัญญาท้องถิ่นในการประยุกต์ใช้สมุนไพรรักษาความเจ็บป่วยของชาวชนบท

เสถียร ฉันทะ (2542) ทำการค้นคว้าอิสระเรื่องภูมิปัญญาท้องถิ่นกับการจัดการความหลากหลายทางชีวภาพพืชสมุนไพร : กรณีศึกษาในวิถีชีวิตชุมชนไทลื้อ จังหวัดเชียงราย โดยมีวัตถุประสงค์ 2 ประการ คือศึกษาภูมิปัญญาท้องถิ่นและองค์ประกอบของภูมิปัญญากับการจัดการความหลากหลายทางชีวภาพพืชสมุนไพร และศึกษาถึงอิทธิพลของปัจจัยที่มีผลต่อการเปลี่ยนแปลงภูมิปัญญาท้องถิ่นกับการจัดการความหลากหลายทางชีวภาพพืชสมุนไพร ผลการศึกษาพบว่าภูมิปัญญาท้องถิ่นเป็นชุดขององค์ความรู้ที่พัฒนาขึ้นในบริบททางกายภาพและสังคม วัฒนธรรมของการปฏิสัมพันธ์ระหว่างมนุษย์กับระบบนิเวศนั้น ๆ และได้สะท้อนให้เห็น 2 มิติ คือ สะท้อนวิถีคิด โลกทัศน์ และความเชื่อในการให้คุณค่าของชุมชนที่มีต่อสัมพันธ์ภาพระหว่างมนุษย์กับธรรมชาติและสิ่งเหนือธรรมชาติ และสะท้อนให้เห็นถึงองค์ความรู้ที่เป็นความรู้เชิงเทคนิคกับการจัดการทรัพยากรโดยเฉพาะความหลากหลายทางชีวภาพพืชสมุนไพร และนำไปสู่การดำรงไว้ซึ่งความหลากหลายทางชีวภาพพืชสมุนไพรใน 2 ระดับ คือ ระดับครอบครัว เครือญาติ และระดับชุมชน นอกจากนี้อิทธิพลของวัฒนธรรมชุมชน ระบบการผลิตพื้นบ้านและระบบการแพทย์พื้นบ้านมีผลต่อการดำรงไว้ซึ่งภูมิปัญญาท้องถิ่นและความหลากหลายทางชีวภาพพืชสมุนไพร ส่วนอิทธิพลของวัฒนธรรมสมัยใหม่ ระบบการผลิตแผนใหม่ และระบบการแพทย์สมัยใหม่มีผลกระทบต่อภูมิปัญญาและมีผลต่อการลดลงของความหลากหลายทางชีวภาพพืชสมุนไพร

จากเอกสารและงานวิจัยที่เกี่ยวข้องกับภูมิปัญญาไทยดังกล่าว ทำให้ผู้วิจัยเกิดแนวความคิดเกี่ยวกับการศึกษาไทยในปัจจุบัน ที่นำภูมิปัญญาไทยมาถ่ายทอด หรือเรียนรู้ในระบบการศึกษาลดน้อยลง สมควรส่งเสริมนำภูมิปัญญาไทยเข้ามาร่วมในการจัดการเรียนการสอน ให้นักเรียนเรียนรู้มากขึ้น และเพื่อให้สอดคล้องกับงานวิจัยที่กล่าวมาการใช้ภูมิปัญญาไทยในการเรียนการสอนสังคมศึกษาที่ผู้วิจัยใช้ในครั้งนี้ได้แทรกภูมิปัญญาไทยไว้ในเนื้อหาที่เป็นเรื่องเกี่ยวกับท้องถิ่นของเราด้านวัฒนธรรม ขนบธรรมเนียมประเพณี การประกอบอาชีพจากพื้นฐานการเกษตร

ทรัพยากรและสิ่งแวดล้อมในท้องถิ่นที่เอื้อต่อการดำรงชีวิตของคนในชุมชนนั้นๆ วิทยาการสถาปัตยกรรม และศิลปกรรมที่มีพื้นฐานจากสภาพความเป็นอยู่ในท้องถิ่น โดยเนื้อหาที่สอนแต่ละตอน ที่จัดทำขึ้นจะสอดแทรกความรู้ที่เป็นภูมิปัญญาไทยในท้องถิ่น ที่สัมพันธ์และเกี่ยวข้องกับเรื่องที่สอน เพื่อให้นักเรียนเห็นคุณค่ามรดกทางวัฒนธรรมที่มีในท้องถิ่น และถ่ายทอดภูมิปัญญาความรู้ของผู้ทรงภูมิปัญญาในท้องถิ่นให้ดำรงอยู่ต่อไป (สมพร ประมวลศิลป์, 2543 : 32 – 34 และ วีระพงษ์ แสง – ชูโต, 2544 : 89 – 91)