

เพิ่มขึ้น การปรับภาษีมูลค่าเพิ่มจากร้อยละ 7 เป็นร้อยละ 10 และความต้องการข้าวเพื่อการส่งออกที่มีมากอย่างต่อเนื่อง

3.2 ในช่วงครึ่งแรกของปี 2541 เงินเพื่อเพิ่มขึ้นเฉลี่ยร้อยละ 9.7 เทียบกับร้อยละ 4.4 ในช่วงเดียวกันกับปีที่แล้ว เป็นการเพิ่มขึ้นในหมวดอาหารและหมวดที่มีโชอาหารเฉลี่ยร้อยละ 11.8 และ 8.3 เทียบร้อยละ 3.4 และ 5.1 ในช่วงเดียวกันกับปีที่แล้ว

- หมวดอาหารเป็นการสูงขึ้นของราคาสินค้าทุกประเภท โดยเฉพาะ ข้าว แป้ง และผลิตภัณฑ์ เพิ่มขึ้นร้อยละ 41.5 เทียบกับร้อยละ 26.5 ในช่วงเดียวกันกับปีที่แล้ว เนื่องจากความต้องการข้าวมีมาก สินค้าประเภทไข่และผลิตภัณฑ์นม อาหารซื้อจากตลาด เครื่องดื่มที่ไม่มีแอลกอฮอล์ และอาหารที่ซื้อบริโภค เพิ่มขึ้นร้อยละ 12.1 9.1 8.3 และ 8.8 เทียบกับร้อยละ 15.4 13.5 16.3 และ -2.8 ตามลำดับ

- หมวดที่มีโชอาหารและเครื่องดื่มที่มีแอลกอฮอล์ เป็นการเพิ่มสูงมากในหมวดพาหนะและบริการขนส่งร้อยละ 10.6 เทียบกับร้อยละ 2.6 ในช่วงเดียวกันจากปีที่แล้ว เนื่องจากการปรับเพิ่มของราคาแก๊สหุงต้ม น้ำมันเชื้อเพลิง ค่าโดยสารรถประจำทาง หมวดยาสูบและเครื่องดื่มที่มีแอลกอฮอล์เพิ่มขึ้นร้อยละ 13.1 ในช่วงเดียวกันจากปีที่แล้ว เนื่องจากการปรับเพิ่มของราคานูห์ เบียร์ และสุรา

3.3 ดัชนีราคาขายส่งเพิ่มขึ้นร้อยละ 19.2 เทียบกับร้อยละ 0.9 ในช่วงเดียวกันจากปีที่แล้ว ทั้งนี้เป็นการเพิ่มขึ้นในหมวดเกษตรกรรมและผลิตภัณฑ์อาหาร และหมวดสินค้าอุตสาหกรรม ร้อยละ 21.8 และ 17.4 เทียบกับร้อยละ 2.7 และ -0.3 ในช่วงเดียวกันจากปีที่แล้วตามลำดับ ดัชนีราคาวัสดุก่อสร้าง เพิ่มขึ้นร้อยละ 18.2 เทียบกับร้อยละ 0.3 ในช่วงเดียวกันจากปีที่แล้ว โดยเป็นการปรับราคาเพิ่มในสินค้าทุกประเภทและเพิ่มขึ้นสูงมากในสินค้าประเภท เหล็กและผลิตภัณฑ์ ซีเมนต์ ผลิตภัณฑ์คอนกรีต กระจกและวัสดุประกอบ และอุปกรณ์ไฟฟ้าและประปา ดัชนีราคาขายส่งสินค้าออก เพิ่มขึ้นร้อยละ 28.3 เทียบกับการลดลงร้อยละ 6.3 ในช่วงเวลาเดียวกันจากปีที่แล้วทั้งนี้คาดว่าเป็นผลจากการปรับราคาเพิ่มตามต้นทุนการผลิตที่เพิ่มขึ้น

3.4 แนวโน้มเงินเฟ้อในช่วงครึ่งหลังของปีคาดว่าอ่อนตัวลง โดยปัจจัยที่จะส่งผลกระทบต่ออ่อนตัวของเงินเฟ้อได้แก่ ความผันผวนของค่าเงินบาทที่ลดลงเมื่อเทียบกับช่วงเดียวกันในปีที่แล้ว แนวโน้มของการลดตัวลงอัตราดอกเบี้ยแบบค่อยเป็นค่อยไปจะไม่ส่งผลกระทบให้เกิดเงินเฟ้อรุนแรง ประกอบกับความต้องการภายในประเทศที่ลดลงต่อเนื่อง ทั้งนี้คาดว่าตลอดทั้งปีเงินเฟ้อจะเพิ่มขึ้นเฉลี่ยไม่เกินร้อยละ 10

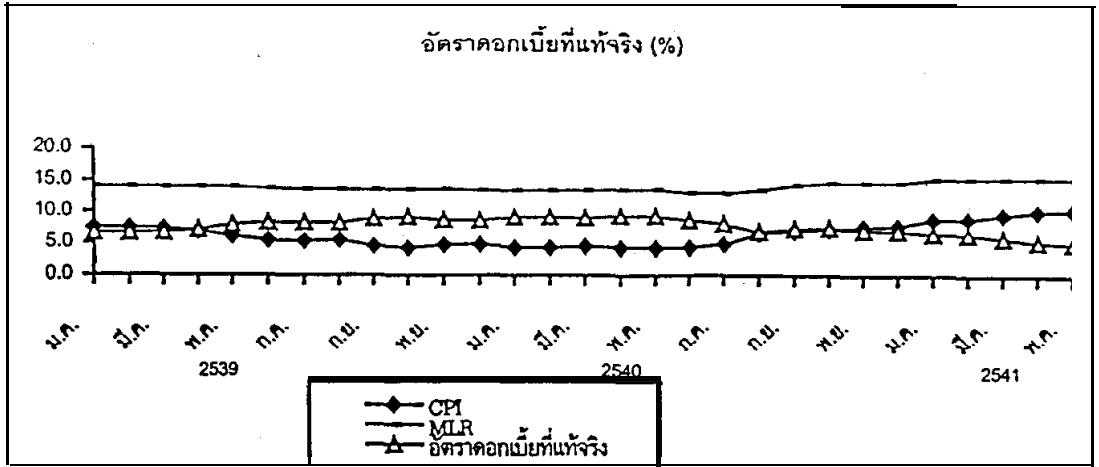
ความเคลื่อนไหวของอัตราดอกเบี้ยรายเดือนเฉลี่ย

	ดอกเบี้ยระหว่างธนาคาร		ดอกเบี้ย R/P 7		ดอกเบี้ยให้กู้ยืม MLR*	
	ร้อยละ	+/-	ร้อยละ	+/-	ร้อยละ	+/-
2540						
ไตรมาสแรก	13.31		11.13	-	13.39	-
มี.ย.	15.10	2.97	12.75	1.38	13.00	-0.50
ก.ค.	18.66	3.56	17.26	4.51	13.00	0.00
ส.ค.	15.43	-3.23	14.89	-2.37	13.45	0.45
ก.ย.	23.87	x.44	23.28	8.39	14.13	0.68
ต.ค.	18.72	-5.15	14.74	-8.54	14.63	0.50
พ.ย.	19.99	1.27	17.99	3.25	14.63	0.00
ธ.ค.	21.73	1.74	22.36	4.31	14.63	0.00
2541						
ม.ค.	21.51	-0.22	22.94	0.58	15.25	0.62
ก.พ.	19.83	-1.68	20.81	-2.13	15.25-15.50	.
มี.ค.	20.57	0.74	21.00	0.19	15.25-15.50	.
เม.ย.	19.11	-1.47	18.81	-2.19	15.25-15.50	
พ.ค.	16.40	-2.71	16.38	-2.43	15.25-15.50	

ที่มา : ธนาคารแห่งประเทศไทย

* : ตั้งแต่เดือนมกราคม 2541 เป็นตัวเลขอัตราดอกเบี้ย ณ สิ้นระยะของธนาคารพาณิชย์ ขนาดใหญ่ 4 แห่ง

อัตราดอกเบี้ยที่แท้จริง (MLR-อัตราเงินเฟ้อ) ลดลงจากร้อยละ 6.6 เมื่อเดือนมกราคม มาอยู่ที่ร้อยละ 5.1 ณ เดือนพฤษภาคม เปรียบเทียบกับอัตราเฉลี่ยร้อยละ 8.1 ในช่วงปี 2530-2539



5. สภาพคล่องทางการเงินยังเป็นข้อจำกัดในประเทศ

5.1 สภาพคล่องในระบบการเงินยังตึงตัว เนื่องมาจากยังมีการไหลออกสุทธิของเงินตามการครบกำหนดชำระหนี้ต่างประเทศของธนาคารพาณิชย์ รวมทั้งมาตรการสร้างความมั่นคง และการกำกับดูแลสถาบันการเงินให้ได้มาตรฐานสากล ส่งผลให้ธนาคารพาณิชย์ต้องคำนึงถึงความมั่นคงของธนาคารเป็นหลัก โดยธนาคารพาณิชย์ที่มีสภาพคล่องส่วนเกินจะปล่อยกู้ในตลาดกู้ยืมระยะสั้น อาทิ ตลาดซื้อคืนพันธบัตร (ตลาด R/P) เนื่องจากให้ผลตอบแทนเฉลี่ยสูงกว่าร้อยละ 19.0 สำหรับดอกเบี้ยซื้อคืนพันธบัตร 7 วัน ในช่วงเดือนกรกฎาคม 2540 – เดือนพฤษภาคม 2541 และไม่มีความเสี่ยงที่ต้องกันเงินสำรองสำหรับสินทรัพย์จัดชั้นต่ำกว่ามาตรฐานธุรกิจต่าง ๆ จึงขาดสภาพคล่อง โดยเฉพาะธุรกิจเพื่อการส่งออกที่ส่วนใหญ่ไม่สามารถขอเพิ่มวงเงินสินเชื่อเพื่อการส่งออก (packing credit) ในรูปเงินบาทได้ทันกับการอ่อนตัวของค่าเงินบาท การขาดสภาพคล่องของธุรกิจในประเทศจะก่อให้เกิดทั้งหนี้เสียและหนี้ที่ไม่ก่อให้เกิดรายได้แก่สถาบันการเงิน และเป็นเหตุให้สถาบันการเงินจำเป็นต้องตั้งเงินสำรองและเข้มงวดในการให้สินเชื่อแก่ธุรกิจต่าง ๆ ดังนั้นเมื่อการดำเนินนโยบายการเงินการคลัง ตามกรอบของกองทุนการเงินระหว่างประเทศอย่างเคร่งครัด ได้สร้างความเชื่อมั่นค่าเงินบาทระดับหนึ่งแล้วรัฐบาลได้แก้ไขปัญหาสภาพคล่องทางการเงินให้แก่ภาคธุรกิจ ได้แก่

- การออกพระราชกำหนดจำนวน 4 ฉบับ โดยเฉพาะอย่างยิ่งพระราชกำหนดการจัดการเกี่ยวกับภาวะทางการเงินที่รัฐบาลต้องเข้ามาช่วยเหลือกองทุนเพื่อการฟื้นฟู

และพัฒนาระบบสถาบันการเงิน พ.ศ. 2541 และมีผลบังคับใช้ตั้งแต่วันที่ 8 พฤษภาคม 2541 เป็นต้นไป ทั้งนี้กระทรวงการคลังได้ดำเนินการออกพันธบัตรรัฐบาลแล้วจำนวน 150,000 ล้านบาท (ครั้งแรกจำนวน 50,000 ล้านบาท และครั้งที่สองจำนวน 100,000 ล้านบาท)

- ธนาคารแห่งประเทศไทยได้ประกาศ หลักเกณฑ์การปรับปรุงโครงสร้างหนี้และหลักเกณฑ์การประเมินมูลค่าหลักประกันของสถาบันการเงิน เมื่อต้นเดือนมิถุนายน
- การช่วยเหลือสภาพคล่องแก่ธุรกิจ โดยเงินกู้ต่างประเทศผ่านสถาบันการเงินเฉพาะกิจของรัฐ

5.2 ปริมาณเงิน เงินฝาก ปริมาณสินเชื่อ ของระบบธนาคารพาณิชย์ ปริมาณเงินตามความหมายแคบ (M_1) ตั้งแต่เดือนมีนาคมเป็นต้นมา ลดลงตามการลดลงของปริมาณเงินฝากเพื่อเรียก ในเดือนพฤษภาคมปริมาณเงิน M_1 ลดลงร้อยละ 8.0 เมื่อเทียบกับระยะเดียวกันกับปีที่แล้ว และปริมาณเงินตามความหมายกว้าง (M_2) สะท้อนตัวลงต่อเนื่องจากต้นปีตามการชะลอตัวลงของสินเชื่อที่ให้แก่ภาคเอกชน โดยในเดือนพฤษภาคมมีปริมาณเงิน M_2 เพิ่มขึ้นร้อยละ 13.3 เมื่อเทียบกับระยะเดียวกันกับปีที่แล้ว

สำหรับเงินฝากและสินเชื่อของระบบธนาคารพาณิชย์ขยายตัวในอัตราที่ชะลอตัวลง และมียอดคงค้างรายเดือนลดลงโดยต่อเนื่องตั้งแต่ต้นปี และ ณ สิ้นเดือนมษายนมีปริมาณเงินฝากจำนวน 4,355.0 พันล้านบาท ขณะที่ปริมาณให้สินเชื่อของระบบธนาคารพาณิชย์มีจำนวน 5,634.9 พันล้านบาท

ปริมาณเงิน เงินฝาก และสินเชื่อ ของระบบธนาคารพาณิชย์

	M_1		M_2		เงินฝาก		สินเชื่อ	
	พันล้านบาท	(%)	พันล้านบาท	(%)	พันล้านบาท	(%)	พันล้านบาท	(%)
2540								
มี.ย.	396.4	0.X	3,958.1	11.9	4,032.6	15.6	5,022.0	112
ก.ค.	393.5	-3.6	4,047.5	14.5	4,124.6	17.5	5,259.1	16.2
ส.ค.	428.4	73	4,139.3	16.7	4,120.6	17.7	5,384.2	17.x
ก.ย.	400.5	-1.9	4,166.3	16.6	4,150.3	17.5	5,548.6	19.2
ต.ค.	407.3	3.0	4,239.7	18.1	4,234.1	20.1	5,709.3	21.8
พ.ย.	407.9	0.3	4,250.1	16.6	4,233.1	17.4	5,667.7	19.6
ธ.ค.	428.8	1.2	4,339.3	16.4	4,308.7	17.0	5,983.6	24.0

	M ₁		M ₂		เงินฝาก		สินเชื่อ	
	พันล้านบาท	(%)	พันล้านบาท	(%)	พันล้านบาท	(%)	พันล้านบาท	(%)
2541								
ม.ค.	443.8	6.1	4,416.3	19.0	4,388.5	19.7	6,226.4	28.8
ก.พ.	430.6	0.6	4,414.2	18.0	4,378.9	18.1	5,813.X	18.7
มี.ค.	405.9	-4.9	4,408.8	15.7	4,361.1	14.6	5,649s	14.2
เม.ย.	409.6	-2.1	4,416.2	14.5	4,355.0	13.2	5,634.9	12.8
พ.ค.	395.8	-8.0	4,430.1	13.3	ma.	n.a.	n.a.	n.a.

ที่มา : ธนาคารแห่งประเทศไทย

* : ตัวเลขเดือนพฤษภาคม 2541 เป็นตัวเลขประมาณการ

5.3 ภาวะต้นทุนดัชนีราคาหุ้น ณ สิ้นเดือนมิถุนายน 2541 ปิดที่ระดับ 267.33 จุด ลดลงโดยต่อเนื่องร้อยละ 49.3 เมื่อเทียบกับลดลงร้อยละ 57.7 ของระยะเดียวกันกับปีที่แล้ว เนื่องจากนักลงทุนคาดว่าผลประกอบการของบริษัทในตลาดหลักทรัพย์มีแนวโน้มจะขาดทุนเป็นส่วนใหญ่ จึงชะลอการลงทุนในตลาดหลักทรัพย์ ส่งผลให้การซื้อขายหลักทรัพย์อยู่ในภาวะซบเซาต่อเนื่อง โดยมีมูลค่าการซื้อขายหลักทรัพย์ในช่วงครึ่งปีแรกเฉลี่ยเพียง 3,022.96 ล้านบาทต่อวัน ลดลงร้อยละ 23.5 เมื่อเทียบกับลดลงร้อยละ 37.5 ของระยะเดียวกันกับปีที่แล้ว

เครื่องชี้ภาวะตลาดหลักทรัพย์

	ดัชนีและมูลค่าการซื้อขาย (ล้านบาท)		อัตรารวม (ร้อยละ)	
	ดัชนีหุ้น	มูลค่าการซื้อขาย	ดัชนีหุ้น	มูลค่าการซื้อขาย
2540				
ไตรมาสแรก	705.43	4,117.74	-45.30	-44.64
ไตรมาสสอง	527.28	3,802.36	-57.72	-26.78
ไตรมาสสาม	544.54	4,741.20	-50.45	9.55
ไตรมาสสี่	372.69	2,365.75	-57.29	-4x.45
2541				
ไตรมาสแรก	459.11	4,320.55	-34.92	4.93
ไตรมาสสอง	367.33	1,677.93	-49.30	-55.87

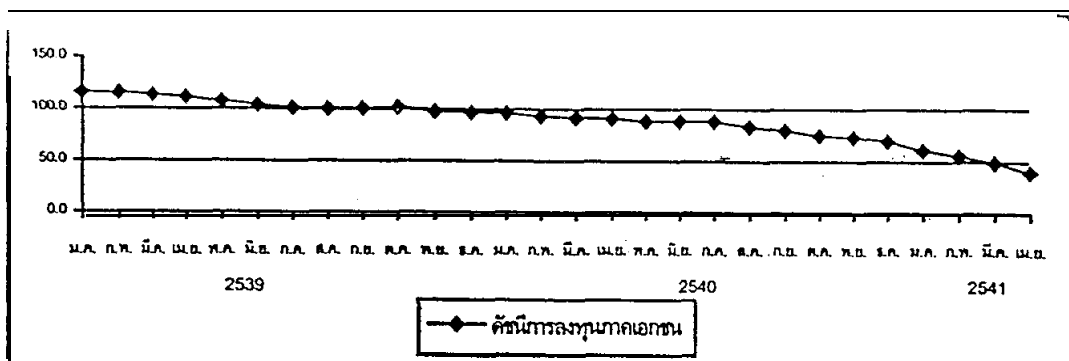
	ดัชนีและมูลค่าการซื้อขาย (ล้านบาท)		อัตราเพิ่ม (ร้อยละ)	
	ดัชนีหุ้น	มูลค่าการซื้อขาย	ดัชนีหุ้น	มูลค่าการซื้อขาย
มกราคม	495.23	3,495.52	-37.16	-15.84
กุมภาพันธ์	528.42	6,221.96	-27.37	31.16
มีนาคม	459.11	3,428.46	-34.92	-2.43
เมษายน	412.13	1,688.38	-37.68	-44.31
พฤษภาคม	325.59	1,760.09	-42.51	-54.85
มิถุนายน	367.33	1,602.16	-49.30	-63.69

ที่มา : ตลาดหลักทรัพย์แห่งประเทศไทย

หมายเหตุ : อัตราเพิ่มเทียบจากระยะเดียวกันของปีที่แล้ว

6. การผลิตและการใช้จ่ายหดตัวรุนแรงในครึ่งแรกของปี

6.1 การลงทุนภาคเอกชน เครื่องชี้การลงทุนยังคงแสดงถึงการลดลงของการลงทุนอย่างต่อเนื่อง โดยดัชนีการลงทุนลดลงจากระดับ 96.3 และ 69.7 ในเดือนมกราคม และ ธันวาคมปี 2540 และลดลงต่อเนื่องเป็น 61.0 และ 40.5 ในเดือนมกราคม และเมษายน 2541 ตามลำดับ และคิดเป็นลดลงร้อยละ 44.5 ในช่วง 4 เดือนแรกของปีนี้เทียบกับเฉลี่ยลดลงร้อยละ 18.4 จากช่วงเดียวกันในปีที่แล้ว พื้นที่รับอนุญาตก่อสร้างในเขตเทศบาล ปริมาณการใช้ปูนซีเมนต์ และปริมาณการจำหน่ายสังกะสี ลดลงร้อยละ 71.3 42.9 และ 41.7 เทียบกับการเพิ่มขึ้นร้อยละ -4.1 9.7 และ 11.3 ในช่วงเดียวกันจากปีที่แล้วตามลำดับ ในขณะที่มีมูลค่าการนำเข้าสินค้านำเข้าสินค้าประเภททุนลดลงร้อยละ 14.0 เทียบกับการเพิ่มขึ้นร้อยละ 3.3 จากเดือนเดียวกันในปีที่แล้ว



6.2 การใช้จ่ายภาคเอกชน ในช่วง 4 เดือนแรกของปีการใช้จ่าย ยังคงลดลงต่อเนื่องตามกิจกรรมทางเศรษฐกิจและอำนาจการซื้อของประชาชนที่ลดลง โดยเฉพาะการใช้จ่ายในการซื้อสินค้าคงทนและการก่อสร้าง ทั้งนี้ปริมาณการจำหน่ายหมวดยานยนต์ ลดลงทั้งในการจำหน่ายรถยนต์ รถจักรยานยนต์ และยางรถยนต์ ร้อยละ 71.2, 50.5 และ 38.5 เทียบกับการลดลงร้อยละ 11.7, 10.5 และ 6.8 ในช่วงเดียวกันจากปีที่แล้วตามลำดับ ปริมาณการจำหน่ายวัสดุก่อสร้าง ลดลงทั้งการจำหน่ายเหล็กเส้น เหล็กชุบสังกะสี และปูนซีเมนต์ ร้อยละ 28.3, 23.8 และ 38.9 เทียบกับร้อยละ -0.8, 5.3 และ 8.2 ตามลำดับ การใช้กระแสไฟฟ้าเพิ่มขึ้นร้อยละ 1.7 เทียบกับร้อยละ 7.3 ในช่วงเดียวกันจากปีที่แล้ว เป็นการลดลงในการใช้ไฟฟ้าเพื่อธุรกิจอุตสาหกรรมร้อยละ 2.2 และเพิ่มขึ้นในการใช้กระแสไฟฟ้าเพื่อที่อยู่อาศัยร้อยละ 16.7 เทียบกับร้อยละ 7.8 ซึ่งเป็นผลจากอุณหภูมิที่สูงมากในช่วงเดือนที่ผ่านมาสำหรับปริมาณการจำหน่ายเครื่องดื่มลดลงไม่มากนัก โดยการจำหน่ายเบียร์และสุรา เพิ่มขึ้นร้อยละ 14.5 และ 5.7 เทียบกับร้อยละ 6.9 และ -10.6 ในช่วงเดียวกันกับปีที่แล้ว ตามลำดับ การจำหน่ายโชคาและน้ำอัดลมลดลงร้อยละ 4.5 เทียบเพิ่มขึ้นกับร้อยละ 18.1 ในช่วงเดียวกันกับปีที่แล้ว

6.3 การผลิตรายสาขา : ภาคอุตสาหกรรมสาขา ในขณะที่ภาคเกษตรกรรมและท่องเที่ยวขยายตัวดี

- ภาคเกษตรกรรม ในปี 2541 ผลผลิตมีแนวโน้มเพิ่มขึ้นสูงกว่าปีที่แล้ว โดยสาขาพืชผล มีผลผลิตเพิ่มขึ้นเกือบทุกพืช เช่น ข้าว นาปี ข้าวโพด มันสำปะหลัง และยางพารา สำหรับปศุสัตว์ ผลผลิตเพิ่มขึ้นโดยเฉพาะเนื้อไก่แช่แข็ง ส่วนสาขาประมง มีแนวโน้มเพิ่มขึ้นเล็กน้อย โดยเฉพาะการเพาะเลี้ยงกุ้งกุลาดำมีการส่งออกกุ้งแช่แข็งในช่วง 4 เดือนแรกคิดเป็นมูลค่า 21,386 ล้านบาท

ปริมาณการผลิตสาขาเกษตรกรรม

(พันตัน)

	2539/40	2540141	2541142 ณ มี.ย.	อัตราเพิ่มร้อยละ		
				2539140	2540141	2541/42
1. ข้าว						
1.1 ข้าวนาปี	17,782	17,839	18,506	0.3	0.3	3.7
พื้นที่ (ล้านไร่)	57,291	57,172	57,547	-0.2	-0.2	0.7
1.2 ข้าวนาปรัง	4,287	4,550	3,588	45.3	6.1	-21.1
พื้นที่ (ล้านไร่)	5,946	6,493	5,160	3X.2	9.2	-20.5
2. ข้าวโพดเลี้ยงสัตว์	4,533	3,442	5,018	9.1	-15.2	30.6
พื้นที่ (ล้านไร่)	8,665	8,682	9,065	3.X	0.2	4.4
3. มันสำปะหลัง	18,088	15,958	17,316	4.0	-11.8	x.5
พื้นที่ (ล้านไร่)	7,831	6,994	7,327	2.0	-10.7	4.x
4. อ้อย	55,930	57,012	44,928	13.1	2.0	-21.3
5. ยางพารา	1,970	2,025	2,100	9.2	2.8	3.7

ที่มา : การพยากรณ์ผลผลิตการเกษตร สำนักงานเศรษฐกิจการเกษตร

* ข้าวนาปรัง อ้อย และยางพารา : คิดเป็นปีปฏิทิน (จากปี 2539/40 คิดเป็นปี 2539)

ราคาสินค้าเกษตรที่เกษตรกรขายได้เฉลี่ยในช่วง 4 เดือนแรกของปี 2541 มีแนวโน้มเพิ่มขึ้นตลอดเมื่อเทียบกับช่วงครึ่งหลังของปี 2540 ซึ่งเพิ่มขึ้นเกือบทุกพืช เช่น ข้าวเปลือกเจ้าชั้น 1 นาปี ข้าวโพด ยางพารา และมันสำปะหลัง

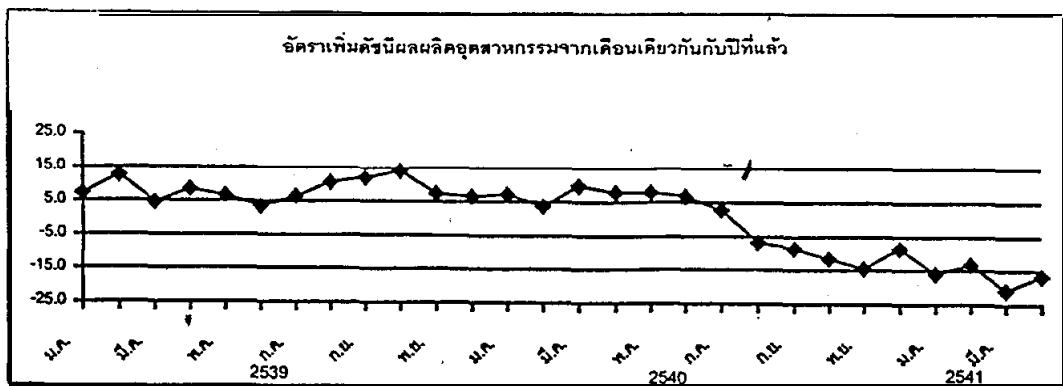
ความเคลื่อนไหวของราคาสินค้าเกษตรที่สำคัญ ปี 2540-2541

(บาท : ตัน)

	2540							2541			
	มี.ย.	ก.ค.	ส.ค.	ก.ย.	ต.ค.	พ.ย.	ธ.ค.	ม.ค.	ก.พ.	มี.ค.	เม.ย.
1.ราคาที่ยกขัตกรขายได้											
- ข้าวเปลือกเจ้าชั้น 1	5,555	5,868	6,134	6,030	5,920	5,621	6,028	7,063	7,114	6,673	6,420
- ข้าวโพด	3899	3,946	4,223	4,435	4,391	4,170	4,130	4,810	4,873	5,000	4,870
- ยางพารา	22,470	19,810	22,430	24,670	26,040	23,410	20,740	24,200	29,520	23,770	23,360
- มันสำปะหลัง	528	530	595	673	702	890	980	1,078	1,290	1,546	1,647
2. อัตราเพิ่ม (%)											
- ข้าวเปลือกเจ้าชั้น 1		5.6	45	-1.7	-1.8	-5.1	7.2	17.2	0.7	-6.2	-3.8
- ข้าวโพด		1.2	70	5.0	-1.0	-5.0	-1.0	16.5	13	26	-2.6
- ยางพารา		-11.8	132	1.0	5.6	-10.1	-11.4	16.7	22.0	-19.5	-1.7
- มันสำปะหลัง		0.4	122	12.1	4.3	268	10.1	10.0	197	198	65

ที่มา : ธนาคารแห่งประเทศไทย

• ภาคอุตสาหกรรม ดัชนีผลผลิตในช่วง 4 เดือนแรกของปี 2541 ลดลงร้อยละ 14.3 เทียบกับอัตราเพิ่มขึ้นร้อยละ 7.8 ของระยะเดียวกันกับปีที่แล้ว สาเหตุเกิดจากผู้ประกอบการประสบปัญหาเศรษฐกิจซบเซา และการขาดสภาพคล่องทางการเงิน ส่งผลให้มีการลดต้นทุนการผลิตโดยการตัดค่าใช้จ่ายลง เช่น ลดกำลังการผลิต ลดกำลังแรงงาน และบางบริษัทที่มีขนาดเล็กและขนาดกลางจำเป็นต้องเลิกกิจการ



ในช่วง 4 เดือนแรกของปี 2541 ผลผลิตอุตสาหกรรมลดลงเกือบทุกหมวด โดยเฉพาะหมวดรถยนต์ หมวดก่อสร้าง หมวดอาหารและเครื่องดื่ม ยกเว้นหมวดสินค้าอุตสาหกรรม

กรรมส่งออกมีมูลค่าเพิ่มขึ้นมาก โดยเฉพาะสินค้าสัตว์น้ำกระป๋อง สับประดกระป๋อง ผลิตภัณฑ์สิ่งทอ และแผงวงจรไฟฟ้าและส่วนประกอบมีอัตราเพิ่มขึ้นถึงร้อยละ 120.2, 57.1, 72.7 และ 35.6 เทียบกับร้อยละ 8.0, 28.4, -2.8 และ 5.7 ของระยะเดียวกันกับปีที่แล้ว ตามลำดับ

อัตรากำไรของผลผลิตนอกภาคเกษตรที่สำคัญในปี 2539-2541 (%)

	ทั้งปี		4 เดือนแรก	
	2539	2540	2540	2541
1. ดัชนีผลผลิตสินค้าอุตสาหกรรม	6.6	-0.1	7.8	-14.3
2. หมวดอาหารและเครื่องดื่ม				
- น้ำตาล	13.2	5.1	2.0	-36.4
- สุรา	-4.2	9.7	20.x	-7.6
- เบียร์	17.3	160	4.7	16.1
- โขด และน้ำอัดลม	23.X	-12.6	3.1	-8.7
3. หมวดนุหรีและขากล้อง	12.0	-9.9	-2.1	-20.8
4. หมวดโลหะและอโลหะ				
- เหล็กเส้น	4.6	-0.5	-3.2	-72.x
- แผ่นเหล็กชุบสังกะสี	-5.1	73	1.2	-19.Y
- ปูนซีเมนต์	13.8	-5.8	6.1	-39.6
5. หมวดยานยนต์และอุปกรณ์ขนส่ง				
- รถยนต์	4.1	-37.0	-3.x	-79.0
- รถจักรยานยนต์	-12.9	-25.1	-12.5	-52.7
- ขากรถยนต์รวมขงล้อดอก	3.6	-9.x	-2.3	46
6. หมวดมูลค่าสินค้าอุตสาหกรรมส่งออก				
- สัตว์น้ำกระป๋อง	5.4	41.6	8.0	120.2
- สับประดกระป๋อง	15.1	-10.9	2x.4	57.1
- ผลิตภัณฑ์สิ่งทอ	-14.9	24.4	-2.X	72.7
- แผงวงจรไฟฟ้าและส่วนประกอบ	13.9	58.X	s.7	35.6

ที่มา : ธนาคารแห่งประเทศไทย

• การท่องเที่ยว ในช่วงไตรมาสแรกของปี 2541 มีจำนวนนักท่องเที่ยวเดินทางเข้ามายังประเทศไทยทั้งสิ้น 2,043,292 คน เพิ่มขึ้นร้อยละ 2.6 เทียบกับร้อยละ 2.7 ในระยะเดียวกันของปีที่แล้ว ทั้งนี้เนื่องจากการลดลงของนักท่องเที่ยวจากภูมิภาคเอเชียตะวันออก

ซึ่งมีส่วนรวมกันประมาณร้อยละ 53.4 ของจำนวนนักท่องเที่ยวทั้งสิ้น แม้ว่าจำนวนนักท่องเที่ยวจากภูมิภาคยุโรป อเมริกา ทวีปออสเตรเลีย และตะวันออกกลางจะเพิ่มสูงขึ้นในอัตราสูงก็ตาม การขยายตัวของนักท่องเที่ยวในไตรมาสแรกในระดับต่ำกว่าเป้าหมายที่กำหนดไว้ทั้งปีที่กำหนดไว้ประมาณร้อยละ 7 นั้น มีสาเหตุสำคัญมาจากภาวะวิกฤตการณ์ทางเศรษฐกิจในภูมิภาคเอเชีย อย่างไรก็ตามการเปลี่ยนแปลงในอัตราแลกเปลี่ยนได้ส่งผลดีต่อการขยายตัวของนักท่องเที่ยวจากภูมิภาคอื่น ๆ อย่างชัดเจน โดยเฉพาะอย่างยิ่งการขยายตัวของนักท่องเที่ยวจากทวีปยุโรป อเมริกา และตะวันออกกลาง ซึ่งมีระยะเวลาพำนักเฉลี่ยสูงกว่านักท่องเที่ยวจากภูมิภาคเอเชีย

7. การค้าระหว่างประเทศ การส่งออกในรูปแบบเงินดอลลาร์ สหรัฐ. ลดลง แต่ดุลบัญชีเดินสะพัดยังเกินดุลสูง

7.1 การส่งออก การส่งออกในช่วง 4 เดือนแรกของปีในรูปแบบเงินดอลลาร์ สหรัฐ. ลดลงประมาณร้อยละ 2.7 (ข้อมูลเบื้องต้นจากกรมศุลกากร การส่งออกในช่วง 5 เดือนแรก ลดลงร้อยละ 4.6) ทั้งนี้เนื่องจากผลทางด้านราคาซึ่งลดลงเฉลี่ยร้อยละ 15.9 ในช่วง 4 เดือนแรกของปี แม้ว่าปริมาณการส่งออกจะเพิ่มขึ้นเฉลี่ยร้อยละ 15.6 ก็ตามรวมทั้งผลจากภาวะวิกฤตการณ์ทางเศรษฐกิจซึ่งส่งผลกระทบต่อประเทศที่เป็นตลาดสำคัญ และปัญหาสภาพคล่องภายในประเทศ

- การส่งออกสินค้าสำคัญ การส่งออกสินค้าสำคัญ 20 รายการแรกซึ่งมีส่วนรวมกันประมาณร้อยละ 56.2 ของมูลค่าการส่งออกทั้งสิ้น มีสินค้าที่มีมูลค่าการส่งออกลดลง 13 รายการและมูลค่าการส่งออกเพิ่มขึ้น 7 รายการและเมื่อพิจารณาเป็นรายหมวดสินค้า สินค้าเกษตรกรรม มูลค่าการส่งออกลดลงร้อยละ 2.8 สินค้าสำคัญที่มีมูลค่าการส่งออกลดลงได้แก่ยางพาราซึ่งลดลงร้อยละ 32.2 ในขณะที่มูลค่าการส่งออกข้าวเพิ่มขึ้นถึงร้อยละ 22.1 และมูลค่าการส่งออกกุ้งสดแช่แข็งเพิ่มขึ้นร้อยละ 8.4 สินค้าอุตสาหกรรมการเกษตร มูลค่าการส่งออกลดลงร้อยละ 10.4 แม้ว่าสินค้าหลายชนิดจะมีแนวโน้มปรับตัวดีขึ้นก็ตาม สินค้าสำคัญ ๆ ที่มีมูลค่าการส่งออกลดลงได้แก่น้ำตาลทรายผลิตภัณฑ์มันสำปะหลังซึ่งลดลงร้อยละ 38.0 และร้อยละ 17.0 ตามลำดับในขณะที่มูลค่าการส่งออกอาหารทะเลกระป๋องและผลิตภัณฑ์ยางเพิ่มขึ้นร้อยละ 30.6 และร้อยละ 13.7 ตามลำดับ สินค้าอุตสาหกรรม มูลค่าการส่งออกลดลงร้อยละ 5.1 โดยมูลค่าการส่งออกสินค้าส่วนใหญ่มีแนวโน้มชะลอตัวลงหรือลดลง สินค้าที่มีมูลค่าการส่งออกลดลงได้แก่ เสื้อผ้าสำเร็จรูป แผงวงจรไฟฟ้า อัญมณีและเครื่องประดับ รองเท้าและ

ขึ้นส่วน เครื่องปรับอากาศ ผ้าฝ้าย ผลิตภัณฑ์พลาสติก ส่วนสินค้าที่มีมูลค่าการส่งออกเพิ่มขึ้น ได้แก่ เครื่องคอมพิวเตอร์ อุปกรณ์และส่วนประกอบ เครื่องรับวิทยุโทรทัศน์ รถยนต์และส่วนประกอบ

- ตลาดส่งออก ภาวะวิกฤติการณ์ทางเศรษฐกิจและการเปลี่ยนแปลงในขีดความสามารถในการแข่งขันอันเนื่องจากการเปลี่ยนแปลงในค่าเงินทำให้มูลค่าการส่งออกในรูปแบบเงินดอลลาร์ สหรัฐ. ไปยังตลาดหลักในภูมิภาคเอเชียมูลค่าลดลงโดยมูลค่าการส่งออกไปยังตลาดญี่ปุ่น อาเซียน ช่องกน เกาหลีใต้ลดลงร้อยละ 15.6, 21.4, 8.8 และร้อยละ 40.5 ตามลำดับ รวมทั้งส่งผลให้มูลค่าการส่งออกไปยังตลาดตะวันออกกลางและยุโรปตะวันออกลดลงร้อยละ 9.1 และร้อยละ 26.0 ตามลำดับ อย่างไรก็ตามมูลค่าการส่งออกไปยังตลาดสหรัฐอเมริกาและสหภาพยุโรปเพิ่มขึ้นร้อยละ 17.1 และร้อยละ 13.7 ตามลำดับเนื่องจากภาวะเศรษฐกิจของภูมิภาคนี้ยังคงขยายตัวอย่างต่อเนื่องและค่าเงินบาทที่อ่อนตัวลงเมื่อเทียบกับเงินสกุลดอลลาร์และสกุลเงินยูโร

7.2 การนำเข้า การนำเข้าในช่วง 4 เดือนแรกของปีในรูปแบบเงินดอลลาร์ สหรัฐ. ลดลงประมาณร้อยละ 39.6 (ข้อมูลเบื้องต้นจากกรมศุลกากร การนำเข้าในช่วง 5 เดือนแรก ลดลงร้อยละ 39.6) โดยเป็นการลดลงอย่างต่อเนื่องและลดลงในทุกหมวดสินค้าเนื่องจากปัญหาภาวะเศรษฐกิจภายในประเทศทั้งด้านการผลิต การส่งออก การลงทุนและการบริโภคภาคเอกชน ปัญหาการขาดสภาพคล่องและการเปลี่ยนแปลงในอัตราแลกเปลี่ยน มูลค่าการนำเข้า สินค้าเชื้อเพลิง ลดลงร้อยละ 45.7 เนื่องจากมูลค่าการนำเข้าน้ำมันดิบที่ลดลงร้อยละ 42.0 สินค้าทุน มูลค่าการนำเข้าลดลงร้อยละ 31.7 โดยมูลค่าการนำเข้าเครื่องจักรสิ่งทอ เครื่องยนต์และส่วนประกอบ ไดโอด ทรานซิสเตอร์ แผงวงจรไฟฟ้า เครื่องคอมพิวเตอร์และส่วนประกอบ ลดลงร้อยละ 69.0, 67.9, 10.7, 15.5 และ 25.9 ตามลำดับ สินค้าวัตถุดิบ ลดลงร้อยละ 36.7 สินค้าสำคัญ ๆ ที่มีมูลค่าการนำเข้าลดลง ได้แก่ เพชรพลอยและอัญมณี เหล็ก และเหล็กกล้า เคมีภัณฑ์ ผ้าฝ้าย ด้ายและเส้นใยซึ่งลดลงร้อยละ 45.9, 59.5, 27.7 และร้อยละ 13.4 ตามลำดับ สินค้าอุปโภคบริโภคและสินค้ายานพาหนะ ๆ มีมูลค่าการนำเข้าลดลงร้อยละ 34.3 และร้อยละ 89.9 ตามลำดับ

7.3 ดุลการค้า จากมูลค่าการส่งออกที่ลดลงร้อยละ 2.7 ในขณะที่มูลค่าการนำเข้าลดลงร้อยละ 39.6 ทำให้ดุลการค้าในช่วง 4 เดือนแรกเกินดุลประมาณ 3,759 ล้านดอลลาร์สหรัฐ. หรือประมาณ 170,500 ล้านบาทเทียบกับขาดดุล 4,726 ล้านดอลลาร์สหรัฐ. หรือประมาณ 1232.299 ล้านบาทในช่วงเดียวกันของปีที่แล้ว

7.4 **ดุลบริการบริจาคและบัญชีเงินสะสม** เมื่อรวมกับดุลบริการบริจาคซึ่งเกินดุล ประมาณ 1,309 ล้านบาท สรอ. หรือประมาณ 59,800 ล้านบาท ทำให้ฐานะดุลบัญชีเงินสะสมเกินดุลประมาณ 5,068 ล้านบาท สรอ. หรือประมาณ 230,300 ล้านบาทเทียบกับดุล 3,458 ล้านบาท สรอ. หรือประมาณ 89,571 ล้านบาทในช่วงเดียวกันของปีที่แล้ว

7.5 **ดุลการชำระเงิน** ในช่วง 4 เดือนแรกฐานะดุลบัญชีเงินทุนเคลื่อนย้ายภาคเอกชนขาดดุลถึง 4,350 ล้านบาทดอลลาร์ สรอ. หรือประมาณ 214,400 ล้านบาทเนื่องจากการชำระคืนหนี้สินต่างประเทศจำนวนมาก เมื่อรวมกับบัญชีเงินทุนเคลื่อนย้ายทางการซึ่งเกินดุล 652 ล้านบาท สรอ. หรือประมาณ 27,100 ล้านบาทและเงินกู้ที่ธนาคารแห่งประเทศไทย นำเข้ามาจำนวน 2,274 ล้านบาท สรอ. ทำให้ฐานะดุลบัญชีเงินเคลื่อนย้ายสุทธิขาดดุล 1,424 ล้านบาท สรอ. หรือ 86,700 ล้านบาทและดุลการชำระเงินในช่วง 4 เดือนแรกเกินดุล 2,580 ล้านบาท สรอ. หรือประมาณ 95,700 ล้านบาท

7.6 **สำรองเงินตราต่างประเทศ** ฐานะทุนสำรองเงินตราต่างประเทศ ณ วันที่ 15 มิถุนายน มีจำนวนทั้งสิ้นประมาณ 26.1 พันดอลลาร์ สรอ. โดยมียอดคงค้างภาวะ Swap 12.0 พันล้านบาท สรอ.

เครื่องจักรค้าระหว่างประเทศ

	2540			2541				ม.ก. - เม.ย.	
	ครึ่งแรก	ครึ่งหลัง	ร.ค.	ม.ก.	ก.พ.	มี.ค.	เม.ย.	2540	2541
การส่งออก (Mill.USD)	27,315	29,419	4,970	4,190	4,351	4,708	4,176	17,907	17,425
(Mill.Baht)	706,209	1,083,955	224,673	225,100	201,100	194,300	164,600	463,489	785,100
อัตราเพิ่ม (%USD)	0.6	6.9	7.8	-7.9	3.2	-3.5	-2.0	-0.2	-2.7
(%Baht)	3.4	55.8	92	92.6	84.2	53.6	48.4	2.8	59.4
การนำเข้า (Mill.USD)	33,573	27,775	3,937	3,321	3,313	3,589	3,543	22,633	13,666
(Mill.Baht)	868,015	1,006,529	177,967	178,400	148,400	148,100	139,700	585,788	614,600
อัตราเพิ่ม (%USD)	-7.6	-19.4	-27.9	-45.1	-36.1	-37.6	-39.1	-7.2	-39.6
(%Baht)	-5.7	14.8	27.7	14.9	14.0	-0.6	-7.7	-5.0	4.9
ดุลการค้า (Mill.USD)	-6,258	1,644	1,033	869	1,138	1,119	633	-4,726	3,759
(Mill.Baht)	-161,806	77,426	46,706	46,700	52,700	46,200	24,900	-122,299	170,500
ดุลบริการรวม (Mill.USD)	1,089	515	146	361	362	360	226	1,268	1,309
(Mill.Baht)	28,085	19,152	6,600	19,400	16,700	14,800	8,900	32,728	59,800
ดุลบัญชีเดินสะพัด (Mill.USD)	-5,169	2,159	1,179	1,230	1,500	1,479	859	-3,458	5,068
(Mill.Baht)	-133,721	96,578	53,306	66,100	69,400	61,000	33,800	-89,571	230,300
เงินทุนเคลื่อนย้าย (Mill.USD)	-1,610	-6,263	510	-1,428	-1,664	625	1,042	2,435	-1,425
(Mill.Baht)	-41,639	-210,012	23,053	-76,700	-76,900	25,900	41,100	62,739	-86,700
ดุลการชำระเงิน	-5,987	-4,662	1,038	-363	-577	1,714	1,806	-689	2,580
(Mill.Baht)	-154,959	-144,251	46,905	-19,500	-26,700	70,700	71,200	-18,116	95,700

ที่มา : ธนาคารแห่งประเทศไทย

8. ฐานะการคลัง ขาดดุลเงินสดประมาณ 18,600 ล้านบาท

ฐานะการคลังของรัฐบาลในช่วง 8 เดือนแรกของปีงบประมาณ 2541 รัฐบาลจัดเก็บรายได้รวม 520,275 ล้านบาท ลดลงร้อยละ 5.6 เทียบกับเพิ่มขึ้นร้อยละ 3.2 ของระยะเดียวกันกับงบประมาณปีที่แล้ว เนื่องจากการจัดเก็บภาษีรถยนต์ สุรา และอากรขาเข้าลดลงตามภาวะเศรษฐกิจที่ถดถอยและมูลค่าการนำเข้าลดลงมาก การจัดเก็บภาษีเงินได้บุคคลธรรมดา ภาษีนิติบุคคล และภาษีน้ำมันและผลิตภัณฑ์น้ำมันค่อนข้างทรงตัวจากระยะเดียวกันกับปีที่แล้ว มีเพียงการจัดเก็บภาษีมูลค่าเพิ่มได้เพิ่มขึ้นค่อนข้างสูง ส่วนหนึ่งจากการปรับขึ้นอัตราภาษีมูลค่าเพิ่มเมื่อเดือน สิงหาคม 2540 ขณะที่มียาจ่ายรวม 506,351 ล้านบาท ลดลงร้อยละ 11.3

เทียบกับเพิ่มขึ้นถึงร้อยละ 24.22 ของระยะเดียวกันกับปีที่แล้ว เนื่องจากการเข้มงวดในการเบิกจ่ายงบประมาณในช่วงเดือนมกราคม – เมษายน ให้สอดคล้องกับการจัดเก็บรายได้ และกรอบข้อตกลงที่มีกองทุนการเงินระหว่างประเทศ อย่างไรก็ตามดุลเงินสดในช่วง 8 เดือนแรกยังขาดดุล 18,661 ล้านบาท

ฐานะการคลังของรัฐบาล

	8 เดือนแรกของปีงบประมาณ (ล้านบาท)			อัตราเพิ่ม (ร้อยละ)	
	2539	2540	2541	2540	2541
รายได้	504,378	520,275	491,232	3.2	-5.6
รายจ่าย	459,487	570,725	506,351	24.2	-11.3
ดุลในงบประมาณ	44,891	-50,450	-15,119	-212.4	-70.0
ดุลนอกงบประมาณ	10,231	8,757	-3,542	-14.4	-140.4
ดุลเงินสด	55,122	-41,693	-18,661	-175.6	-55.2

ที่มา : ธนาคารแห่งประเทศไทย

ตัวเลขเดือนพฤษภาคม 2541 เป็นตัวเลขเบื้องต้น

ในปีนี้ปัญหาเสถียรภาพของค่าเงินลดลงระดับหนึ่ง แต่เป็นหัวเลี้ยวหัวต่อของภาคเศรษฐกิจและธุรกิจหลายสาขาที่ประสบปัญหาจากการขาดสภาพคล่อง แนวโน้มเสถียรภาพของค่าเงินบาทที่ดีขึ้นเป็นโอกาสที่รัฐบาลจะได้รับปรับนโยบายการคลัง ให้มีส่วนในการกระตุ้นเศรษฐกิจมากขึ้น มิให้เกิดการหดตัวที่รุนแรงจนเป็นปัญหาการปิดกิจการและการว่างงานโดยไม่จำเป็น ทั้งนี้รัฐบาลได้เริ่มดำเนินการแล้วในการเจรจากับ IMF ครั้งที่ 4 ที่ทำให้การขาดดุลงบประมาณของรัฐบาลอยู่ในระดับร้อยละ 3 ของผลผลิตมวลรวม เทียบกับเป้าหมายที่ต้องเกินดุลร้อยละ 1 ในข้อตกลงฉบับแรก นั่นคือรัฐบาลได้เพิ่มงบประมาณรายจ่ายประมาณ 117,000 ล้านบาทเพิ่มเติมเข้าสู่ระบบเศรษฐกิจ

9. ประเด็นการบริหารนโยบายเศรษฐกิจในช่วงครึ่งหลังของปี 2541

ความสามารถในการฟื้นตัวของเศรษฐกิจไทยภายในปี 2541 ขึ้นอยู่กับปัจจัยทั้งภายในและภายในประเทศ ปัจจัยภายนอก ได้แก่ ความไม่แน่นอนของการเปลี่ยนแปลงของค่าเงินเยนในอนาคต และผลกระทบต่อเศรษฐกิจโลกที่อาจเป็นอุปสรรคต่อการฟื้นตัวของเศรษฐกิจไทย ส่วนปัจจัยภายในที่สำคัญ ได้แก่ การปรับระบบการเงินให้สามารถทำหน้าที่สนับสนุนเศรษฐกิจสาขาอื่น ๆ อย่างเป็นปกติมากขึ้น ประสบการณ์ของประเทศที่ประสบวิกฤตทางการ

เงิน แสดงว่า ระบบการเงินจะต้องเริ่มดำเนินการได้ดีขึ้นจะมีการฟื้นตัวทางเศรษฐกิจการระในการฟื้นฟูระบบการเงินคิดเป็นร้อยละ 1.6 ของผลผลิตของประเทศในกรณีวิกฤตการณ์ SAL ของสหรัฐ ฯ และคิดเป็นร้อยละ 3.3 – 9.0 ในกรณีวิกฤตการณ์สถาบันการเงินของประเทศนอร์เวย์ สวีเดน และฟินแลนด์

ภาระการเงินที่ใช้ในการฟื้นฟูสถาบันการเงิน

	สหรัฐ		นอร์เวย์	สวีเดน	ฟินแลนด์
	Great Depression	S&L	Nordic Banking Crisis		
ณ ปลายปี พ.ศ.	1993	1996	1994	1994	1994
สกุลเงิน (พื้นฐาน)	ดอลลาร์	ดอลลาร์	Krone	Krone	Markka
ภาระการเงิน	2.3	124.6	24.2	88.1	75.0
- เพื่อซื้อหนี้เสีย	1.0	124.6	0.0	41.3	37.4
- เพื่อซื้อหุ้นบุริมสิทธิ	1.2	0.0	19.1	36.3	32.0
ร้อยละของ GDP	4.3	1.6	3.3	6.3	9.0

ที่มา : Nomura Research Institute, กุมภาพันธ์ 2541

ประเด็นการบริหารนโยบายเศรษฐกิจที่สำคัญในช่วงครึ่งหลังของปี 2541 ที่ต้องเร่งรัดได้แก่

(1) การเพิ่มทุนของสถาบันการเงินให้ได้มาตรฐาน เพื่อสร้างความมั่นคงของระบบการเงิน ธนาคารพาณิชย์และบริษัทเงินทุนมีกำหนดการเสนอแผนการเพิ่มทุนต่อธนาคารแห่งประเทศไทย ตามหนังสือแสดงเจตจำนงต่อ IMF ภายในวันที่ 15 สิงหาคม 2541

ในกรณีของญี่ปุ่นซึ่งได้มาตรฐานทุนสำรองต่อสินทรัพย์เพียงร้อยละ 4 คาดว่า จะต้องมีการเพิ่มทุนของธนาคารทั้งระบบ ประมาณ 411 – 14,527 พันล้านเยน

ความต้องการเงินทุนของระบบธนาคารญี่ปุ่น

(พันล้านเยน)

		สมมติฐาน NPL			
		เปิดเผย	1.5 เท่า	2 เท่า	3 เท่า
ธนาคารใหญ่ของประเทศ 20 แห่ง	จำนวนธนาคารที่ต่ำกว่ามาตรฐาน	1	8	15	12
	ทุนที่ต้องเพิ่ม	138	911	4,866	11,925
ธนาคารภูมิภาคขนาดใหญ่ 63 แห่ง	จำนวนธนาคารที่ต่ำกว่ามาตรฐาน	3	8	13	17
	ทุนที่ต้องเพิ่ม	138	128	477	1,325
ธนาคารภูมิภาคขนาดเล็ก 16 แห่ง	จำนวนธนาคารที่ต่ำกว่ามาตรฐาน	6	19	27	36
	ทุนที่ต้องเพิ่ม	165	381	641	1,278
รวม	จำนวนธนาคารที่ต่ำกว่ามาตรฐาน	10	35	55	65
	ทุนที่ต้องเพิ่ม	441	1,420	5,984	14,527

หมายเหตุ : ข้อมูล ณ เดือนมีนาคม 2540

ที่มา : Nomura Research Institute, กุมภาพันธ์ 2541

(2) การประนีประนอมหนี้ระหว่างเจ้าหนี้และลูกหนี้ ได้มีการเตรียมการพร้อมแล้วทั้งการประกาศกฎระเบียบ มาตรการสนับสนุนด้านภาษี และกลไกประสานการประนีประนอมหนี้ อย่างไรก็ตามในทางปฏิบัติการประนีประนอมหนี้จะใช้เวลานาน ดังนั้นกลไกประสานการประนีประนอมหนี้จึงต้องเร่งดำเนินการเพื่อให้ส่งผลต่อระบบการเงินส่วนรวมและช่วยเศรษฐกิจภายในประเทศในครึ่งหลังของปี 2541

(3) การดึงดูดทุนต่างประเทศโดยการเพิ่มบทบาทเอกชนในรัฐวิสาหกิจในระยะสั้นยังทำได้อย่างจำกัด เนื่องจากในทางปฏิบัติประสบปัญหาต่าง ๆ เช่น ความไม่เหมาะสมของราคาหุ้นในภาวะตลาดหุ้นตกต่ำ ข้อขัดแย้งจากฝ่ายแรงงานหรือผู้บริหารเดิมการขาดความเข้าใจที่ถูกต้องของประชาชน เป็นต้น

(4) ในระหว่างที่ระบบสถาบันการเงินภาคเอกชนประสบปัญหา สถาบันการเงินเฉพาะกิจภาครัฐ ทำหน้าที่เป็นกลไกในการกระจายเงินกู้จากต่างประเทศเพื่อเสริมสภาพคล่องไปสู่ธุรกิจในสาขาต่าง ๆ โดยเฉพาะการผลิตเพื่อส่งออก และอุตสาหกรรมขนาดเล็กและขนาดย่อมในชนบท จึงต้องเร่งรัดการดำเนินการผ่านสถาบันการเงินดังกล่าว ได้แก่ ธกส., ธอส., IFCT, บอย., ธสน. และปรับปรุงประสิทธิภาพองค์กรให้สามารถรับบทบาทได้เพิ่มขึ้นในช่วงครึ่งหลังของปี

(5) เงินกู้จากต่างประเทศของรัฐที่ยังรอการนำมาใช้ ได้แก่ เงินกู้เพื่อปรับโครงสร้างเศรษฐกิจ (SAL) และเงินกู้เพื่อโครงการสังคม (SIP) จากธนาคารโลก และธนาคารพัฒนาเอเซีย จึงต้องเร่งรัดให้เริ่มนำมาใช้ในการบรรเทาผลกระทบทางสังคม และปรับโครงสร้างเศรษฐกิจ เพื่อส่งเสริมความสามารถในการแข่งขันของประเทศ

(6) การออกพันธบัตรรัฐบาลในต่างประเทศ เพื่อสร้างสภาพคล่อง

(7) ความสามารถในการหารายได้เงินตราต่างประเทศจากการส่งออกในช่วงครึ่งปีแรกของปี 2541 นั้นลดลง จึงต้องเร่งรัดแก้ไขปัญหาและส่งเสริมการส่งออกต่อไป โดยเฉพาะในตลาดที่ยังขยายตัว และสินค้าที่ราคาดีในตลาดโลก นอกจากนั้นควรอำนวยความสะดวกแก่นักท่องเที่ยว และจูงใจให้นักท่องเที่ยวใช้จ่ายในประเทศให้มากขึ้น

(8) การเร่งรัดการใช้จ่ายงบประมาณที่จัดสรรเพิ่มเติมสำหรับปีงบประมาณ 2541 ให้ได้ตามเป้าหมาย โดยให้แต่ละกระทรวงดูแลให้มีการเร่งเบิกจ่ายเงิน โดยเฉพาะในกรณีการรับเหมาก่อสร้าง ช่วยแก้ไขอุปสรรคในกรณีที่มีปัญหาการดำเนินการเพื่อให้ส่งมอบงานตามสัญญาได้ และผ่านปรนกฎระเบียบงบประมาณที่เป็นอุปสรรคต่อการกระตุ้นเศรษฐกิจในภูมิภาค เช่น การห้ามจัดสัมมนาของหน่วยราชการในต่างจังหวัด เป็นต้น

(9) การสร้างเสถียรภาพของเงินบาทเพื่อสร้างความมั่นใจของนักลงทุน ความผันผวนของเงินเยนอาจส่งผลถึงความระมัดระวังของนักลงทุนต่างประเทศเกี่ยวกับเงินสกุลอื่น ๆ ในภูมิภาค ดังนั้นจึงมีความจำเป็นที่ต้องดำเนินนโยบายในทิศทางที่ให้ความสำคัญกับเสถียรภาพเงินเพื่อให้ให้นักลงทุนเกิดความมั่นใจ และนำไปสู่เงินทุนไหลเข้าประเทศเพื่อการลงทุนตามกลไกปกติ

6.4 สาเหตุและความสำคัญของวิกฤติทางเศรษฐกิจ

วิทยากร เชียงกุล (2541 : 14-17) ได้กล่าวถึงสาเหตุและความสำคัญของวิกฤติทางเศรษฐกิจของประเทศไทยพอสรุปได้ดังนี้

ปัญหาวิกฤติทางเศรษฐกิจคราวนี้รุนแรงมากกว่าครั้งใด เพราะเศรษฐกิจไทยในปัจจุบันมีขนาดการเปิดประเทศ คือ ต้องพึ่งพาเงินทุนและการค้าระหว่างประเทศเป็นสัดส่วนสูงกว่ายุคใด ๆ ในประวัติศาสตร์ไทย ปัญหาวิกฤตินี้ไม่ใช่ความผิดพลาดทางเทคนิคของการบริหารจัดการทางเศรษฐกิจของประเทศไทยในช่วง 1 – 2 ปีที่ผ่านมาเท่านั้น แต่เป็นปัญหาที่มีสาเหตุที่สืบเนื่องมายาวนาน จาก

1) โครงสร้างเศรษฐกิจการเมืองของไทยที่มีลักษณะรวมศูนย์อำนาจอยู่ในมือคนกลุ่มน้อยที่มีกรอบความคิดแบบจารีตนิยม และใช้นโยบายพัฒนาเศรษฐกิจแบบเป็นบริวารประเทศทุนนิยมพัฒนาอุตสาหกรรมทำให้การพัฒนาประเทศขาดความสมดุล การกระจายทรัพย์สินรายได้และความรู้ มีช่องว่างแตกต่างกันเพิ่มมากขึ้น ประชาชนไม่ได้รับการพัฒนาให้มีความรู้ความสามารถ และมีวินัยในการสร้างพื้นฐานเศรษฐกิจของประเทศให้เข้มแข็ง

2) การที่มีผู้นำและผู้บริหารส่วนใหญ่ในภาครัฐและบางส่วนในภาคสถาบันการเงินเอกชน ขาดความซื่อสัตย์สุจริต มุ่งแสวงหาผลประโยชน์ส่วนตัวระยะสั้น ขาดความรู้ความสามารถในการนำและการบริการจัดการ และขาดจินตภาพการมองการณ์ไกล ในโลกยุคที่ระบบเศรษฐกิจการเมืองโลกเปลี่ยนแปลงไปอย่างรวดเร็ว

3) การดำเนินนโยบายการพัฒนาเศรษฐกิจที่ผิดพลาด หวังแต่กู้เงินต่างชาติมาลงทุนแสวงหากำไรระยะสั้น โดยไม่คิดเรื่องการลงทุนภายในประเทศ พัฒนาคุณภาพของประชาชน และเศรษฐกิจพื้นฐานภายในประเทศให้เข้มแข็ง ขณะที่ภาครัฐกิจเอกชน ก็มุ่งแสวงหากำไรส่วนตัวระยะสั้น มากกว่าที่จะตระหนักถึงการเพิ่มประสิทธิภาพ และการพัฒนาแบบยั่งยืนเพื่อการอยู่รอดระยะยาว

4) การที่ระบบการศึกษา การสร้างและการถ่ายทอดความรู้ ยังเป็นแบบท่องจำจากตำราดั้งเดิม และจากต่างประเทศ ขาดการคิดวิเคราะห์ คั่นคว้า วิจัย ที่วิพากษ์วิจารณ์เป็นตัวของตัวเอง ทำให้คนส่วนใหญ่ไม่ตระหนักถึงแนวทางการพัฒนาที่ผิดพลาด ไม่มีระบบสัญญาณเตือนภัยล่วงหน้าที่ดี รวมทั้งไม่มีความสนใจที่จะรับฟังการเตือนภัยหรือการวิพากษ์วิจารณ์ ของผู้ที่มีแนวคิดแตกต่างออกไปจากแนวคิดการพัฒนาแบบเน้นความเจริญเติบโตจากการลงทุนของต่างชาติ

จากความอ่อนด้อยทั้ง 4 ประการนี้ ชนชั้นนำของไทยจึงนำประเทศไปสู่วิกฤติ โดยไม่สนใจการเตือนภัยและไม่ได้สร้างระบบเตือนภัยเพื่อหาทางแก้ไขแต่ต้นมือ ไม่ตระหนักถึงความร้ายแรง ว่าเป็นวิกฤติไม่ใช่ปัญหาธรรมดา

เมื่อวิเคราะห์ถึงสาเหตุที่มาของวิกฤติครั้งนี้ จะเห็นได้ว่าไม่ใช่วิกฤติเศรษฐกิจล้วน ๆ แต่เป็นวิกฤติทางการเมืองและสังคม รวมทั้งวิกฤติทางภูมิปัญญาของไทยด้วย

แม้คนชั้นนำประเทศไปสู่วิกฤติจะเป็นคนชั้นนำส่วนน้อย แต่ก็กำหนดคำถามว่า ทำไมส่วนใหญ่จึงเห็นดีเห็นงามที่จะให้คนชั้นนำส่วนน้อยกลุ่มนี้ นำพวกเขาไปทางไหนก็ได้ แม้กระทั่งเกิดวิกฤติแล้ว คนส่วนใหญ่ก็ยังไม่มีความคิดที่จะคิดถึงทางเลือกอื่น นอกจากคาดหวังให้ผู้นำชุดเดิม เทคโนโลยีชุดเดิม เอาประเทศไปฝากไว้กับการชั้นนำของกองทุนการเงินระหว่าง

ประเทศ (IMF) และธนาคารโลก ตัวแทนของเจ้าหน้าที่จากประเทศพัฒนาอุตสาหกรรม ซึ่งสนใจมาช่วยฟื้นฟูให้ประเทศลูกหนี้มีกำลังวังชาทำงานเพื่อหาเงินใช้หนี้ต่างประเทศได้ มากกว่าจะสนใจว่าประชาชนส่วนใหญ่ที่ยากจนในประเทศลูกหนี้ต้องตกงาน เผชิญภาวะเงินเฟ้อ และต้องทนทุกข์ยากลำบากต่อไปอย่างไร โดยประชาชนส่วนใหญ่หรือแม้แต่ปัญญาชน ไม่ได้วิเคราะห์วิกฤติที่เกิดขึ้นอย่างวิพากษ์วิจารณ์และสนใจคิดถึงทางเลือกอื่นที่แตกต่างไปจากแนวทางของ IMF แต่อย่างใด

สภาพปัญหาวิกฤติเศรษฐกิจ

ปัญหาเศรษฐกิจที่เกิดขึ้นในปัจจุบัน ประกอบด้วย

1. ปัญหาค่าเงินบาทลดลง ตั้งแต่ต้นเดือนกรกฎาคม 2540 เป็นต้นมา ปรมาณร้อยละ 30 - 40 ทำให้น้ำมัน ปังจักรการผลิต สินค้าและบริการที่สั่งเข้าจากต่างประเทศสูงขึ้น เป็นผลกระทบต่อด้านทุนการผลิต การขนส่งสินค้าและบริการ ทำให้สินค้าและบริการมีราคาสูงขึ้น คนไทยจนลงโดยทั่วหน้ากัน ก่อให้เกิดความเสี่ยงและความยากลำบากในการวางแผนของนักธุรกิจ และนักลงทุน คำนวณต้นทุนและรายได้ที่แท้จริงได้ยาก นักลงทุนจึงลังเลจะลงทุน รวมทั้งยังมีการเก็งกำไรจากอัตราแลกเปลี่ยนที่ผันผวนไม่แน่นอน ทำให้เศรษฐกิจซบเซาหนักขึ้น มีผลทำให้ค่าเงินบาทผันผวน ขาดเสถียรภาพ

2. ปัญหาการกู้ยืมเงินอย่างมีเงื่อนไขจาก IMF และ IMF กำหนดนโยบายให้รัฐบาลรัดเข็มขัด ต้องลดงบประมาณค่าใช้จ่ายและหารายได้เพิ่มขึ้น ทำให้รัฐบาลขึ้นภาษีมูลค่าเพิ่มจากเดิมอีกร้อยละ 43 (จากที่เคยเก็บร้อยละ 7 เก็บเพิ่มอีกร้อยละ 3 รวมเป็นร้อยละ 10) และให้ค่าสาธารณูปโภคปรับตัวได้ตามต้นทุน ทำให้สินค้าส่วนใหญ่ รวมทั้งสินค้าที่จำเป็นต้องใช้ในชีวิตประจำวันปรับราคาสูงขึ้นตาม

3. ปัญหาระบบการเงินขาดความน่าเชื่อถือ และอัตราดอกเบี้ยสูง ต้นทุนการทำธุรกิจสูง ส่วนหนึ่งสืบเนื่องมาจากการที่บริษัทเงินทุน 58 แห่ง ที่มีปัญหาหนี้ด้วยคุณภาพสูงถูกปรับลดสิ่งพักดำเนินงาน ส่วนหนึ่งมาจากการลดค่าเงินบาท การเพิ่มภาษีมูลค่าเพิ่มและภาวะเศรษฐกิจตกต่ำควบคู่ไปกับภาวะเงินเฟ้อ มีผลให้ธุรกิจหลายประเภทปิดกิจการหรือมีปัญหาสภาพคล่องขาดทุน ต้องปลดพนักงาน ลดเงินเดือนพนักงาน (เช่น บริษัทเงินทุนหลักทรัพย์ บริษัทโฆษณา ธุรกิจสื่อสารมวลชน ธุรกิจอสังหาริมทรัพย์ ธุรกิจออกแบบและก่อสร้าง อุตสาหกรรมประกอบรถยนต์ อุตสาหกรรมเกี่ยวกับการพิมพ์ ฯลฯ) ในช่วงเดือนกรกฎาคมถึงเดือนกันยายน 2540 พนักงานถูกเลิกจ้างไปแล้วประมาณ 26,000 คน สถาบันวิจัยเพื่อการพัฒนาประเทศไทย คาดว่าตลอดทั้งปี 2540 มีผู้ถูกเลิกจ้างงานประมาณ 3 แสนคน และมีผู้ถูกปรับลดรายได้อีก 1 แสน