

ตามหมวดอายุ โดยการสร้างตารางชีพ (Life Table ของ ELT) แสดงให้เห็นว่าอายุขัยโดยเฉลี่ยเมื่อแรกเกิดของผู้หญิงจะสูงกว่าผู้ชาย คือ ชายเท่ากับ 67.7 ปี และหญิงเท่ากับ 72.4 ปี

ตารางที่แสดงผลเปรียบเทียบอายุขัยโดยเฉลี่ยเมื่อแรกเกิดระหว่างประเทศไทยกับบางประเทศจะเห็นว่า ระหว่างประเทศที่กำลังพัฒนาในแถบเอเชียอายุขัยโดยเฉลี่ยเมื่อแรกเกิดทั้งชายและหญิงของประเทศไทยจะสูงกว่าประเทศอินโดนีเซีย และฟิลิปปินส์ แต่จะต่ำกว่าประเทศมาเลเซีย สิงคโปร์ และประเทศที่พัฒนาแล้ว

ตารางที่ 6 อายุขัยโดยเฉลี่ยเมื่อแรกเกิด อัตราตายและอัตราตายของทารกของประเทศไทย และประเทศอื่น ๆ (ข้อมูลจาก World Population Prospects 1990, United Nation) พ.ศ. 2533-2538

ประเทศ	อายุขัยโดยเฉลี่ยเมื่อแรกเกิด		อัตราตาย (ต่อ 1,000)	อัตราตายของทารก (ต่อ 1,000)
	ชาย	หญิง		
(1)	(2)	(3)	(4)	(5)
ประเทศไทย				
สำรวจ พ.ศ. 2534	67.7	72.4	5.9	34.5
ประเทศอื่นๆ				
มาเลเซีย	68.7	73.0	5.1	20
สิงคโปร์	71.8	77.4	5	7
อินโดนีเซีย	60.9	64.5	8.5	65
ฟิลิปปินส์	63.1	67.0	7.1	40
ออสเตรเลีย	73.1	80.2	7.6	7
จีน	69.2	72.6	6.6	27
ญี่ปุ่น	75.9	x1.7	7.6	5
สหรัฐอเมริกา	72.8	79.9	8.8	8
เยอรมันตะวันตก	72.7	78.9	11.8	8
สหราชอาณาจักร	13.3	78.9	11.5	8

### การประมาณจำนวนและโครงสร้างทางประชากรของครอบครัว

สำนักงานสถิติแห่งชาติ ได้รายงานการคาดประมาณจำนวนและโครงสร้างของครัวเรือนของประเทศไทย พ.ศ. 2533-2538 ไว้ดังนี้

## 1. การประมาณผลข้อมูลจากการใช้โปรแกรม HOMES

โปรแกรม HOMES สามารถใช้ประมาณค่าย้อนหลังก่อนปี พ.ศ. 2533 ได้เช่นเดียวกับการคาดประมาณล่วงหน้า เหตุผลที่ต้องประมาณย้อนหลัง เพื่อเป็นการเปรียบเทียบกับข้อมูลสำมะโนประชากรที่มีอยู่จริง เพื่อสร้างความมั่นใจในการใช้โปรแกรมดังกล่าว ในที่นี้จะประมาณค่าย้อนหลังในช่วงปี พ.ศ. 2503 ถึง พ.ศ. 2528 ในตารางที่ 7 แสดงถึงการประมาณย้อนหลังเปรียบเทียบกับข้อมูลจริงและทำเป็นอัตราส่วนที่แปรผันอยู่ระหว่างค่าของ 1 ตามปีสำมะโนประชากรโดยเป็นค่าของจำนวนครัวเรือน จำนวนประชากรและค่าเฉลี่ยขนาดของครัวเรือน

ตารางที่ 7 การเปรียบเทียบข้อมูลระหว่างการประมาณย้อนหลังกับข้อมูลจริง พ.ศ. 2503-2528

	ปี พ.ศ.					
	2503	2508	2513	2518	2523	2528
<b>จำนวนครัวเรือน</b>						
(1,000 ครัวเรือน)						
การประมาณ	4,614	5,226	5,965	7,019	8,423	9,893
ข้อมูลจริง	4,617		5,940		8,460	
อัตราส่วน	1.001		0.996		1.004	
<b>จำนวนครัวเรือน</b>						
(1,000 คน)						
การประมาณ	25,829	30,314	35,671	40,609	45,776	50,615
ข้อมูลจริง	26,258		34,397		44,825	
อัตราส่วน	1.017		0.964		0.979	
<b>ขนาดครัวเรือนโดยเฉลี่ย</b>						
การประมาณ	5.60	5.80	5.98	5.79	5.43	5.12
ข้อมูลจริง	5.69		5.79		5.30	
อัตราส่วน	1.016		0.968		0.976	

หมายเหตุ: ปี พ.ศ. 2532 ใช้ข้อมูลตัวอย่างร้อยละ 1 และรวมจำนวนประชากรที่อาศัยอยู่ในครัวเรือนสถาบันด้วย

อัตราส่วนระหว่างข้อมูลจริง และผลของการประมาณย้อนหลัง จากการใช้โปรแกรม HOMES พบว่ามีค่าที่ค่อนข้างใกล้เคียงกันมาก ดังนั้นจึงทำให้มั่นใจได้ว่าผลของการประมาณ

ถึงหน้าที่ได้จะให้ค่าที่ค่อนข้างเที่ยงตรง อย่างไรก็ตามจำนวนของประชากรจากสำมะโนประชากรในอดีตเราไม่สามารถที่จะแยกครัวเรือนสถาบัน (Non-household Population) ออกมาได้ แต่ในปี พ.ศ. 2533 พบว่าสัดส่วนของครัวเรือนสถาบันมีน้อยมาก จึงคาดได้ว่าแม้จะสามารถแยกครัวเรือนสถาบันออกมาด้วยวิธีใด ๆ ก็ตาม สัดส่วนที่ได้จะไม่เปลี่ยนแปลงไปมากนัก

## 2. จำนวนและลักษณะโครงสร้างทางประชากรของครัวเรือน

การคาดประมาณจำนวนครัวเรือนในอนาคตที่ชี้ได้ใช้ลักษณะของการอยู่อาศัยของประชากรในครัวเรือนจากสำมะโนประชากร และเคหะ พ.ศ. 2533 เป็นปีฐาน และใช้ลักษณะทางประชากรจากการคาดประมาณจำนวนประชากรไทย พ.ศ. 2533-2538 (สำนักงานคณะกรรมการพัฒนาเศรษฐกิจและสังคมแห่งชาติ : 2534)

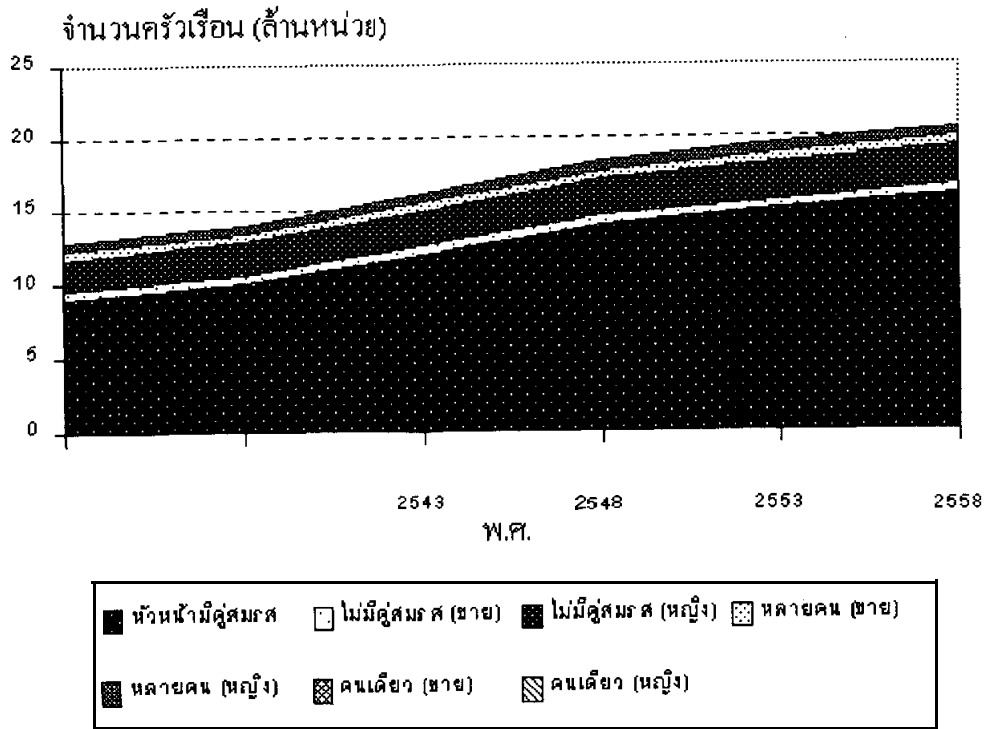
ตาราง 8 จำนวนครัวเรือนและจำนวนประชากรจากการประมาณ พ.ศ. 2533-2558

รายการ	ปี พ.ศ.					
	2533	2538	2543	2548	2553	2558
จำนวนครัวเรือน (1,000 ครัวเรือน)	12,241	13,220	15,232	17,266	19,256	21,111
ประชากร (1,000 คน)	53,376	59,264	63,106	66,586	69,527	71,869
ครัวเรือนเฉลี่ย	4.36	4.48	4.14	3.86	3.61	3.40
การเปลี่ยนแปลงจำนวน ครัวเรือนรายปี		196	402	407	398	371

ตารางที่ 8 เป็นการสรุปการประมาณจำนวนครัวเรือนของประเทศไทยในช่วงปี พ.ศ. 2533-2558 ภายในช่วงเวลา 25 ปี จะพบว่าจำนวนครัวเรือนเพิ่มจาก 12,241,000 ครัวเรือน เป็น 21,111,000 ครัวเรือน ในขณะที่จำนวนประชากรเพิ่มจาก 53,376,000 คนในปี พ.ศ. 2533 เป็น 71,869,00 คนในปี พ.ศ. 2558 และเนื่องจากจำนวนครัวเรือนมีอัตราการเจริญเติบโตเร็วกว่าจำนวนประชากร ทำให้ค่าเฉลี่ยขนาดของครัวเรือนที่ประมาณได้ลดลงจาก 4.36 เป็น 3.40 คนต่อครัวเรือน

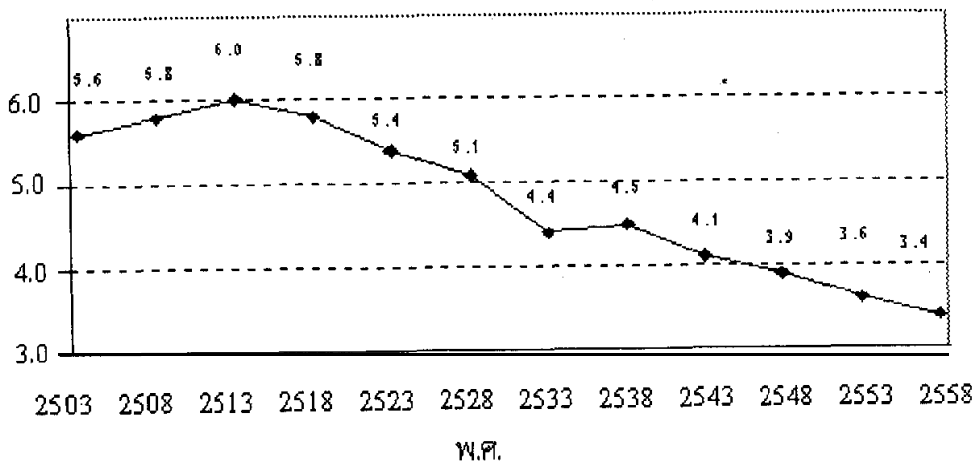
แผนภูมิ 1 การคาดประมาณจำนวนครัวเรือนจำแนกตามประเภทของครัวเรือน

พ.ศ. 2533-2558



แผนภูมิ 2 การคาดประมาณขนาดของครัวเรือนเฉลี่ย พ.ศ. 2503-2558

ขนาดครัวเรือนเฉลี่ย



ตาราง 9 จำนวนครัวเรือนจำแนกตามประเภทครัวเรือน พ.ศ. 2533-2558

(จำนวน: พันคน)

ประเภท ครัวเรือน	ปี พ.ศ.					
	2533	2538	2543	<b>a548</b>	2553	2558
ครัวเรือนทั้งสิ้น	12,241	13,220	15,232	17,266	19,256	21,111
เพศของหัวหน้าครัวเรือน						
ชาย	<b>10,147</b>	<b>11,028</b>	<b>12,678</b>	14,310	15,859	17,239
หญิง	2,094	2,192	2,554	2,956	3,396	3,873
ครัวเรือนประเภท						
ครอบครัว	11,511	12,434	14,344	16,276	18,163	19,917
หัวหน้ามีคู่สมรส	9,200	10,010	11,517	12,996	14,384	15,595
หัวหน้าไม่มีคู่สมรส	2,311	2,424	2,827	3,280	3,779	4,322
ชาย	572	606	700	806	924	1,051
หญิง	1,739	1,818	2,127	2,474	2,855	3,271
ไม่ใช่ครัวเรือนประเภท						
ครอบครัว	730	786	888	990	1,032	1,195
ครัวเรือนหลายคน	<b>116</b>	127	137	146	151	155
หัวหน้าครัวเรือนชาย	68	75	81	86	88	90
หัวหน้าครัวเรือนหญิง	48	52	56	60	63	65
ครัวเรือนคนเดียว	614	659	751	844	941	1,040
ชาย	307	337	380	422	463	503
หญิง	307	322	371	422	478	537

ตารางที่ 9 แสดงการคาดประมาณจำนวนครัวเรือนจำแนกตามประเภทของครัวเรือน จะพบว่า เกือบทั้งหมดของครัวเรือนในประเทศไทยเป็นครัวเรือนประเภทครอบครัว (Family Household) และส่วนใหญ่เป็นครัวเรือนที่บุคคลกำหนดมีคู่สมรส (Intact Household) ส่วนครัวเรือนหลายคน (Primary Individual Household) มีน้อยมาก ถึงแม้ว่าครัวเรือนคนเดียว (One-person Household) จะมียุคก่อนข้างมากก็ตาม แต่เมื่อเทียบกับครัวเรือนประเภทครอบครัวแล้วนับว่ายังมีน้อย ครัวเรือนประเภทครอบครัวจะเพิ่มขึ้นจาก 11,511,000 ครัวเรือนในปี พ.ศ. 2533 เป็น 19,917,000 ครัวเรือนในปี พ.ศ. 2558 ในขณะที่ครัวเรือนไม่ใช่ประเภทครัวเรือนครอบครัวจะเพิ่มจาก 730,000 ครัวเรือนเป็น 1,195,000 ครัวเรือนในช่วงเวลาเดียวกัน

จากการดูแนวโน้มจะพบว่า ประเภทของครัวเรือนไม่มีการเปลี่ยนแปลงมากนัก ดังแสดงในตารางที่ 9 ส่วนใหญ่จะเป็นครัวเรือนประเภทครอบครัว ในขณะที่ครัวเรือนหลายคน และครัวเรือนคนเดียวค่อย ๆ เพิ่มขึ้นอย่างต่อเนื่อง ในอัตราที่น้อยกว่าร้อยละ 6 ของครัวเรือนทั้งหมด จากครัวเรือนครอบครัวทั้งหมดพบว่า 4 ใน 5 เป็นครัวเรือนที่หัวหน้าครอบครัวมีคู่สมรส (Intact Household) ส่วนอีก 1 ใน 5 นั้นเป็นครัวเรือนหัวหน้าไม่มีคู่สมรส (Single Head Household) และส่วนใหญ่จะเป็นครัวเรือนสตรีคนเดียว (Single Female Head Household) ซึ่งมีการเพิ่มขึ้นเล็กน้อย อย่างไรก็ตามการคาดประมาณนี้ไม่สามารถคาดการณ์ล่วงหน้าได้เกี่ยวกับการเปลี่ยนแปลงทางสังคมและค่านิยม การมีรายได้ที่เพิ่มขึ้นการพัฒนาทางด้านเทคโนโลยี และการใช้เวลาสมรสออกไป อาจจะทำให้ครัวเรือนคนเดียว หรือครัวเรือนหลายคนที่มีหัวหน้าครัวเรือนมีจำนวนเพิ่มขึ้นได้ และในลักษณะเดียวกันนี้ อัตราความเป็นหม้ายอาจมีแนวโน้มเพิ่มขึ้น และจำนวนของครัวเรือนที่หัวหน้าครอบครัวมีคู่สมรสอาจจะลดลง

แม้ว่าประเภทของครัวเรือนจะมีสัดส่วนที่ค่อนข้างคงที่ไม่ค่อยเปลี่ยนแปลงค่าเฉลี่ยของอายุของบุคคลกำหนดค่อย ๆ เพิ่มขึ้นอย่างเห็นได้ชัด ในตารางที่ 10 เป็นการเปรียบเทียบการกระจายอายุของบุคคลกำหนด จากปี พ.ศ. 2533 ถึง พ.ศ.2558 ลักษณะที่สำคัญที่สุดของโครงสร้างครอบครัวคืออายุของบุคคลกำหนด เพราะเป็นตัวชี้ชี้ของวงจรการเปลี่ยนแปลงของครัวเรือน กล่าวคือครัวเรือนที่มีบุคคลกำหนดอายุน้อยมักจะมุ่งไปที่การสร้างครอบครัว ที่อยู่อาศัย และอื่น ๆ ส่วนครัวเรือนที่มีบุคคลกำหนดสูงอายุจะให้ความสำคัญในเรื่องดังกล่าวน้อย ลักษณะเหล่านี้แปรผันไปตามขั้นการเปลี่ยนแปลงของครัวเรือน ซึ่งชี้ให้เห็นว่าการเพิ่มจำนวนของครัวเรือนขึ้นอยู่กับอายุของบุคคลกำหนด

ตาราง 10 จำนวนครัวเรือนจำแนกตามอายุของบุคคลกำหนด พ.ศ. 2533-2558

(หน่วย: พันครัวเรือน)

อายุบุคคลกำหนด	ปี พ.ศ.					
	2533	2538	2543	2548	2553	2558
15-34	4,148	4,613	5,010	5,172	5,241	5,226
35-49	4,198	4,669	5,640	6,615	7,391	7,932
50-59	2,071	2,038	2,319	2,875	3,581	4,250
60+	1,824	1,900	2,263	2,605	3,042	3,074
รวม	12,241	13,220	15,232	17,267	19,255	21,112

โครงสร้างอายุของประเทศไทยนั้น ประชากรส่วนใหญ่อยู่ในช่วงอายุน้อย (15-34 ปี) ถึงช่วงกลางอายุ (35-49 ปี) กล่าวคือ 3 ใน 4 ของบุคคลกำหนดมีอายุต่ำกว่า 50 ปี และมากกว่าร้อยละ 30 ของครัวเรือนที่บุคคลกำหนดอายุต่ำกว่า 35 ปี มีเพียงร้อยละ 15 เท่านั้นที่บุคคลกำหนดมีอายุมากกว่า 60 ปี ใน พ.ศ. 2533 พบว่ามี 4,148,000 ครัวเรือนที่บุคคลกำหนดอายุต่ำกว่า 35 ปีและ 4,198,000 ครัวเรือนมีบุคคลกำหนดมีอายุระหว่าง 35-49 ปี มีเพียง 1,824,000 ครัวเรือนที่บุคคลกำหนดอายุ 60 ปีขึ้นไป ในปี พ.ศ. 2558 อายุเฉลี่ยของบุคคลกำหนดเคลื่อนเข้าสู่ช่วงกลางของกลุ่มอายุทั้งหมด กล่าวคือจำนวนครัวเรือนที่บุคคลกำหนดอายุต่ำกว่า 35 ปี เพิ่มขึ้นเป็น 5,226,000 ครัวเรือนเท่านั้น กลุ่มของบุคคลที่มีอายุ 35-49 ปีจะมีจำนวนครัวเรือนเพิ่มขึ้นเป็นสองเท่าตัวคือเพิ่มขึ้นเป็น 7,932,000 ครัวเรือน และกลุ่มบุคคลกำหนดอายุ 60 ปีขึ้นไป มีจำนวนครัวเรือนเพิ่มขึ้นเป็น 3,704,000 ครัวเรือน คือเพิ่มขึ้นมากกว่าสองเท่า เป็นเพราะการเปลี่ยนแปลงของโครงสร้างทางอายุประชากรในช่วงดังกล่าว

ตามปกติในการประมาณจำนวนครัวเรือน จะไม่แสดงการประมาณสมาชิกของครัวเรือน แต่ตารางที่ 11 แสดงจำนวนสมาชิกของครัวเรือนจำแนกตามอายุของบุคคลกำหนด พบว่าส่วนใหญ่ประชากรของประเทศไทยนั้นอาศัยอยู่ในครัวเรือนที่มีบุคคลกำหนดที่มีอายุอยู่ในกลุ่มช่วงกลาง ใน พ.ศ. 2533 ร้อยละ 29 อาศัยอยู่ในครัวเรือนที่มีบุคคลอายุกว่า 35 ปี และร้อยละ 37 อาศัยอยู่ในครัวเรือนที่มีบุคคลกำหนดอายุ 35-49 ปี น้อยกว่าร้อยละ 15 ของประชากรอาศัยอยู่กับบุคคลกำหนดที่มีอายุ 60 ปีขึ้นไป ในปี พ.ศ. 2558 บุคคลกำหนดกลุ่มวัยหนุ่มสาว (15-34 ปี) ลดลงเหลือร้อยละ 25 ของประชากรทั้งหมด บุคคลกำหนดกลุ่มอายุช่วงกลาง (35-49 ปี) เพิ่มขึ้นเป็นร้อยละ 40 บุคคลกำหนดที่อายุ 50 ปีขึ้นไป เพิ่มขึ้นประมาณร้อยละ 2 ในช่วงเวลาดังกล่าว

ตาราง 11 จำนวนสมาชิกของครัวเรือนจำแนกตามอายุของบุคคลกำหนด พ.ศ. 2533-2558

(หน่วย : พันคน)

อายุบุคคลกำหนด	ปี พ.ศ.					
	2533	2538	2543	2548	2553	2558
15-34	15,698	18,003	18,423	18,303	18,228	17,928
35-49	19,851	22,603	25,034	27,086	28,133	28,602
50-59	9,826	10,042	10,416	<b>11,611</b>	<b>13,101</b>	14,293
60+	8,001	8,616	9,233	9,586	<b>10,065</b>	11,046
รวม	53,376	59,264	63,106	66,586	69,521	71,869

ตารางที่ 12 แสดงขนาดของครีวเรื้อนเฉลี่ย จำแนกตามกลุ่มอายุของบุคคลกำหนดขนาดของครีวเรื้อนกับอายุของบุคคลกำหนดมีความแปรผันกันอย่างชัดเจนและทำให้เห็นถึงปรากฏการณ์ของวงจรชีวิต และแนวโน้มที่ปรากฏขึ้น ขนาดของครีวเรื้อนเฉลี่ยจะเพิ่มขึ้นในกลุ่มของบุคคลกำหนดที่อายุน้อย เมื่อให้กำเนิดบุตรตามต้องการแล้ว ขนาดของครีวเรื้อนจะลดลง เพราะบุตรเมื่อโตขึ้นจะสมรส แล้วยกตัวออกไปตั้งครีวเรื้อนใหม่ อย่างไรก็ตามจะมีความแตกต่างกันในแต่ละกลุ่มและแต่ละช่วงเวลาด้วย ผลที่ตามมาหลังจากการลดลงของจำนวนบุตรคือขนาดของครีวเรื้อนเฉลี่ยที่ได้จากการประมาณจาก พ.ศ. 2533 ถึง พ.ศ. 2558 มีการลดลงแม้แต่ในครีวเรื้อนที่มีผู้สูงอายุเป็นบุคคลกำหนดก็ตามจำนวน “หลาน” ของบุคคลกำหนดมีการลดจำนวนลงไปด้วย และโดยภาพรวมแล้วขนาดครีวเรื้อนเฉลี่ยในช่วง พ.ศ. 2533 ถึง พ.ศ. 2558 มีการลดขนาดลงในทุกช่วงอายุของบุคคลกำหนด

ตาราง 12 ขนาดครีวเรื้อนเฉลี่ยจำแนกตามอายุของบุคคลกำหนด พ.ศ. 2533-2558

อายุบุคคลกำหนด	ปี พ.ศ.					
	2533	2538	2543	2548	2553	2558
15-34	3.78	3.90	3.68	3.54	3.48	3.43
35-49	4.73	4.48	4.44	4.09	3.81	3.61
50-59	4.74	4.93	4.49	4.04	3.66	3.36
60+	4.39	4.53	4.08	3.68	3.31	2.98
รวม	4.36	4.48	4.14	3.86	3.61	3.40

ตารางที่ 13 และ 14 ซึ่งให้เห็นชัดเจนยิ่งขึ้นถึงที่มาของการลดขนาดของครีวเรื้อนเฉลี่ย โดยการแสดงจำนวนสมาชิกของครีวเรื้อนเฉลี่ยใน 2 กลุ่มอายุ คือ กลุ่มอายุต่ำกว่า 15 ปีและกลุ่มอายุ 60 ปีขึ้นไป สิ่งที่ได้เห็นได้ชัดเจนคือในกลุ่มสมาชิกอายุต่ำกว่า 15 ปี มีขนาดลดลงในระหว่างครีวเรื้อนทั้งหมดจนถึงปี พ.ศ. 2558 ช่วงที่มีการลดลงมากที่สุด คือช่วงวัยที่ให้กำเนิดบุตรจำนวนสูงสุดในช่วงชีวิต (35-49 ปี) ในทางตรงข้ามขนาดครีวเรื้อนเฉลี่ยของสมาชิกที่มีอายุ 60 ปีขึ้นไปค่อนข้างที่จะคงที่ หรือเพิ่มขึ้นน้อยมาก การเพิ่มขึ้นนี้เกิดจากอัตราการรอดชีพที่เพิ่มขึ้นมากกว่าการเปลี่ยนแปลงลักษณะความเป็นอยู่



ตาราง 13 จำนวนสมาชิกอายุ 0-14 ปี เฉลี่ยต่อครัวเรือนจำแนกตามอายุของบุคคลกำหนด

พ.ศ. 2533-2558

อายุบุคคลกำหนด	ปี พ.ศ.					
	2533	2538	2543	2548	2553	2558
15-34	1.52	1.64	1.44	1.33	1.29	1.24
35-49	1.37	1.43	1.17	0.97	0.82	0.71
50-59	0.89	0.99	0.82	0.67	0.53	0.43
60+	0.92	1.01	0.79	0.61	0.47	0.35
รวม	1.27	1.38	1.54	0.97	0.84	0.72

ตาราง 14 จำนวนสมาชิกอายุ 60 ปีขึ้นไปเฉลี่ยต่อครัวเรือนจำแนกตามอายุของบุคคลกำหนด

พ.ศ. 2533-2558

อายุบุคคลกำหนด	ปี พ.ศ.					
	2533	2538	2543	2548	2553	2558
15-34	0.06	0.06	0.06	0.06	0.06	0.06
35-49	0.11	0.10	0.11	0.11	0.11	0.13
50-59	0.27	0.26	0.26	0.26	0.26	0.27
60+	1.44	1.45	1.45	1.45	1.44	1.45
รวม	0.32	0.30	0.31	0.32	0.34	0.37

**อัตราส่วนการเป็นภาระ**

ในตารางที่ 15 แสดงการเปลี่ยนแปลงของอัตราการเป็นภาระซึ่งหมายถึงอัตราส่วนระหว่างจำนวนประชากรอายุต่ำกว่า 15 ปี และอายุมากกว่า 60 ปี ต่อจำนวนประชากรอายุ 15-59 ปี การลดลงของการเป็นภาระด้านเด็กเป็นส่วนสำคัญของการลดลงของอัตราส่วนการเป็นภาระทั้งหมด ผลที่เกิดขึ้นคืออัตราส่วนการเป็นภาระที่ประมาณจะลดลงในทุกช่วงของชีวิตตลอดช่วงดังกล่าว

ตาราง 15 อัตราส่วนการเป็นภาระจำแนกตามอายุของบุคคลกำหนด พ.ศ. 2533-2558

อายุบุคคลกำหนด	ปี พ.ศ.					
	2533	2538	2543	2548	2553	2558
15-34	0.72	0.77	0.69	0.65	0.63	0.62
35-49	0.46	0.46	0.40	0.36	0.33	0.33
50-59	0.32	0.34	0.32	0.30	0.27	0.26
60+	1.17	1.19	1.22	1.27	1.37	1.54
รวม	0.57	0.60	0.55	0.50	0.48	0.48

หมายเหตุ : อัตราส่วนการเป็นภาระ =  $(P0-14 + P60+) / p15-59$

สรุปเป็นที่ยอมรับว่าการเจริญเติบโตทางประชกรนั้นมีผลโดยตรงต่อการคาดประมาณจำนวน และลักษณะโครงสร้างของครัวเรือน ซึ่งสามารถที่จะแสดงแนวโน้มและรูปแบบการกระจายของครัวเรือนและสมาชิกของครัวเรือนตามประเภทของครัวเรือน การลดลงของอัตราเจริญพันธุ์และอัตราการตายในประเทศไทยเมื่อทศวรรษที่ผ่านมา เป็นการเปลี่ยนแปลงที่มีอิทธิพลต่อลักษณะโครงสร้างของประชกรพร้อม ๆ กับการเปลี่ยนแปลงจำนวน และลักษณะโครงสร้างของครัวเรือน

ตลอดระยะเวลา 55 ปี คือช่วงจาก พ.ศ. 2503 ถึง พ.ศ. 2558 พบว่ามากกว่าร้อยละ 90 ของครัวเรือนทั้งหมดที่หัวหน้าครัวเรือนมีคู่สมรส (Intact Household) ประมาณร้อยละ 80 ของประชกรเป็นสมาชิกของครัวเรือนที่หัวหน้าครัวเรือนมีคู่สมรสเช่นกัน สิ่งเหล่านี้สะท้อนให้เห็นว่าบุตรจะอาศัยอยู่กับบิดามารดาเป็นส่วนใหญ่ ในปี พ.ศ. 2533 เกือบครึ่งของจำนวนสมาชิกของครัวเรือนเป็นบุตรของหัวหน้าครัวเรือน ที่เป็นเช่นนี้เกิดจากอายุแรกสมรสของประชกรเพิ่มสูงขึ้นคือ บุตรที่ยังไม่สมรสมักจะอาศัยอยู่กับบิดามารดา ส่วนขนาดของครัวเรือนเฉลี่ยในช่วง พ.ศ. 2503-2513 เพิ่มขึ้นและหลังจากนั้นได้ลดขนาดลงมาเรื่อย ๆ และคาดว่าจะยังคงลดลงไปอีกในอนาคต (ดูแผนภูมิที่ 2)

ด้วยความสัมพันธ์ของปัจจัยทางประชกรต่าง ๆ และบรรทัดฐานของสังคมพบว่าประเทศไทยจะยังคงมีพื้นฐานรูปแบบการอยู่อาศัยแบบครัวเรือนประเภทครอบครัว ครัวเรือนส่วนใหญ่ยังคงเป็นครัวเรือนที่หัวหน้าครัวเรือนมีคู่สมรสแล้ว แม้ว่าจะลดลงแต่ยังคงไม่มากนักในอนาคตอันใกล้ นี้ นอกจากนั้นจะเห็นได้ว่าครัวเรือนหลายคน (Primary Individual Household) มีน้อยมาก และสมาชิกของครัวเรือนดังกล่าวก็มีน้อยเช่นกัน ครัวเรือนส่วนใหญ่

มักจะมีชายเป็นหัวหน้าครัวเรือน เนื่องจากสังคมไทยมักมอบให้ชายเป็นใหญ่ในครัวเรือน อย่างไรก็ตามยังมีครัวเรือนบางส่วนเช่นกันที่มีหญิงเป็นหัวหน้าครัวเรือน

ในช่วงเวลาก่อนปี พ.ศ. 2533 พบว่ามากกว่าครึ่งหนึ่งของครัวเรือนมีหัวหน้าครัวเรือนที่มีอายุน้อย ซึ่งเกิดจากโครงสร้างทางประชากรเป็นโครงสร้างแบบเขาวัววัย ในขณะที่อัตราวัยลดลงของประชากรอายุ 0-14 ปีลดลง ในปี พ.ศ. 2533 ถึง 2558 สถานะของหัวหน้าครัวเรือนจะย้ายจากคนรุ่นใหม่ไปสู่คนรุ่นเก่า (คนหนุ่มสาวไปสู่วัยกลางคน)

การประมาณจำนวนและลักษณะโครงสร้างของครัวเรือนนี้ อาจจะมีการปรับปรุงอีกครั้งหนึ่งภายหลังจากที่ได้มีการคาดประมาณจำนวนประชากร (Population Projections) โดยใช้จำนวนประชากรปี พ.ศ. 2533 เป็นปีฐาน นอกจากนี้ยังอาจมีการคาดประมาณเฉพาะเรื่อง เช่น ด้านการศึกษา สาธารณสุข และแรงงาน และเพื่อให้เกิดประโยชน์ต่อการวางแผนพัฒนาประเทศในระดับย่อย ก็น่าจะมีการคาดประมาณในระดับภาคและระดับจังหวัด สำหรับให้หน่วยงานระดับท้องถิ่นทราบถึงข้อมูลทางประชากรและได้ใช้ข้อมูลดังกล่าว ในการจัดทำนโยบายทางด้านเศรษฐกิจและสังคมได้อย่างกว้างขวาง และถูกต้องตรงกับความต้องการของท้องถิ่นนั้น

#### การจัดการศึกษาให้สอดคล้องกับอัตราการเพิ่มของประชากรและตลาดแรงงาน

แม้ว่าอัตราการเพิ่มของประชากรจะลดลง แต่ก็ยังมีอัตราการเพิ่มอยู่เรื่อย ๆ ทำให้ประชากรวัยเรียนหรือประชากรที่มีอายุในช่วงเรียนระดับต่าง ๆ เพิ่มขึ้น ซึ่งมีผลทำให้จำนวนนักเรียน ความต้องการครูและสถานที่เรียนเพิ่มขึ้นตามไปด้วย

อัตราการเพิ่มของประชากรมีผลกระทบต่อพัฒนาเศรษฐกิจและสังคมของประเทศเป็นอย่างมาก โดยเฉพาะด้านการศึกษาระดับประถมศึกษา ซึ่งเป็นการศึกษาภาคบังคับที่รัฐให้เปล่า รัฐต้องจัดการศึกษาที่มีคุณภาพและเพียงพอแก่ประชากรในกลุ่มนี้ รัฐจะต้องสามารถเพิ่มจำนวนที่เรียน อุปกรณ์ และครู ให้ทันกับอัตราการเพิ่มของประชากร ดังนั้น ในการวางแผนการศึกษารัฐจำเป็นต้องคำนึงถึงปริมาณและคุณภาพของประชากรเป็นลำดับแรก

เนื่องจากการศึกษาในระดับประถมศึกษาและมัธยมศึกษาเน้นการศึกษาที่มีความต่อเนื่องกัน รัฐควรจัดการเปลี่ยนแปลงการบริหารการศึกษาทั้ง 2 ระบบให้ต่อเนื่องกัน มิใช่แบ่งออกเป็นส่วนราชการที่ขาดตอนจากกันและกันเช่นที่เป็นอยู่ในปัจจุบัน กล่าวคือ ระดับประถมศึกษาอยู่ในความรับผิดชอบของสำนักงานคณะกรรมการการประถมศึกษาแห่งชาติ (สพช.) ส่วนกรมสามัญศึกษารับผิดชอบระดับมัธยมศึกษา ผลก็คือ ทำให้ไม่สามารถโอนทรัพยากรในด้านต่าง ๆ ตลอดจนบุคลากรมาใช้เป็นประโยชน์ได้อย่างต่อเนื่องตลอดระบบการศึกษา การ

แบ่งส่วนราชการในลักษณะเช่นที่เสนอนี้ก็ควรที่จะขยายการศึกษาภาคบังคับออกไป โดยการนำงบประมาณที่พึงประหยัดได้มาใช้ต่อการขยายการศึกษาภาคบังคับ หากไม่มีการเปลี่ยนแปลงดังกล่าว รัฐก็ควรให้งบการศึกษาภาคบังคับเดิมน้อยลง และนำงบประมาณที่ประหยัดได้จากระดับประถมศึกษา มาส่งเสริมเอกชนให้รับช่วงต่อการศึกษาที่ขยายออกไป

ด้านการจัดการศึกษาให้สอดคล้องกับตลาดแรงงานนั้น รัฐบาลควรกำหนดนโยบายในการพัฒนาเศรษฐกิจและสังคมที่ชัดเจน เพื่อให้สอดคล้องกับความต้องการของตลาดแรงงาน โดยการกำหนดว่าช่วงเวลาใดแต่ละท้องถิ่นจะส่งเสริมอาชีพใดและต้องการแรงงานชนิดใด เพื่อจะได้กำหนดนโยบายการศึกษาให้สอดคล้องกับแผนพัฒนาเศรษฐกิจและสังคมที่คำนึงถึงการใช้แรงงานให้มีประสิทธิภาพสูงสุด

#### กำลังแรงงาน

จำนวนประชากร ในเดือนกุมภาพันธ์ 2541 มีประมาณ 60.9 ล้านคน ในจำนวนนี้เป็นผู้มีอายุ 13 ปีขึ้นไป ประมาณ 47.0 ล้านคน และเป็นผู้ที่อยู่ในกำลังแรงงานรวม จำนวนประมาณ 32.1 ล้านคน ซึ่งในจำนวนนี้ร้อยละ 79.0 อยู่นอกเขตเทศบาล และประมาณร้อยละ 56.3 ของผู้ใช้กำลังแรงงานทั้งหมดเป็นชาย

กำลังแรงงานปัจจุบันซึ่งประกอบด้วย ผู้มีงานทำและผู้พร้อมจะทำงาน มีจำนวนประมาณ 30.9 ล้านคน ต่างจากกำลังแรงงานประมาณ 1,250,900 คน ซึ่งจำนวนที่แตกต่างนี้ได้แก่ ผู้ที่ไม่พร้อมจะทำงานเนื่องจากรอคูตุกาล หรือที่เรียกว่ากำลังแรงงานที่รอคูตุกาล เป็นการสำรวจในช่วงคูตุกาลเพาะปลูก เช่นในช่วงเดือนสิงหาคม กำลังแรงงานที่รอคูตุกาลจะมีกำลังลดลง

ในเดือนกุมภาพันธ์ 2541 มีผู้ไม่มีงานทำประมาณ 1,479,300 คน หรือคิดเป็นร้อยละ 4.8 ของกำลังแรงงานปัจจุบัน ในจำนวนนี้เป็นผู้ที่กำลังหางานทำประมาณร้อยละ 1.3 ของกำลังแรงงานปัจจุบัน อีกร้อยละ 3.5 เป็นผู้ที่ไม่ได้หางานทำแต่พร้อมจะทำงาน

ผู้ที่ไม่อยู่ในกำลังแรงงาน แบ่งได้เป็น 2 กลุ่มใหญ่ ๆ คือ กลุ่มผู้ที่มีอายุตั้งแต่ 13 ปีขึ้นไป และผู้ที่มีอายุต่ำกว่า 13 ปี กลุ่มแรกมีอยู่ประมาณ 24.4 ของประชากรรวม หรือร้อยละ 31.7 ของผู้ที่มีอายุตั้งแต่ 13 ปีขึ้นไปทั้งหมด สำหรับผู้ที่มีอายุต่ำกว่า 13 ปี นั้นมีอยู่ประมาณ 14.0 ล้านคน หรือคิดเป็นร้อยละ 22.8 ของประชากรทั้งหมด สำหรับผู้มีอายุ 13 ปีขึ้นไป ที่อยู่นอกกำลังแรงงานนั้นประมาณ 6.1 ล้านคน เป็นนักเรียน และผู้ที่เป็นแม่บ้านอยู่ประมาณ 4.3 ล้านคน

## การมีส่วนร่วมในกำลังแรงงาน

ตารางที่ 16 แสดงอัตราการมีส่วนร่วมในกำลังแรงงาน หรือร้อยละของประชากร ที่อยู่ในกำลังแรงงานรวม (รวมบุคคลที่จัดจำแนกเป็นกำลังแรงงานที่รอฤดูกาลด้วย) ต่อประชากรที่มีอายุ 13 ปีขึ้นไปทั้งหมด พบว่าในเดือนกุมภาพันธ์ 2541 นี้ มีผู้ร้อยละ 68.3 โดยผู้ที่อยู่นอกเขตเทศบาล มีอัตราการมีส่วนร่วมในกำลังแรงงานมากกว่าผู้ที่อยู่ในเขตเทศบาล คือร้อยละ 69.0 เทียบกับร้อยละ 65.9

ตาราง 16 อัตราการมีส่วนร่วมในกำลังแรงงาน จำแนกตามหมวดอายุ เพศ ภาค และเขตการปกครอง

(หน่วยเป็นร้อยละ)

หมวดอายุ (ปี) และเพศ	หัวราชอาณาจักร			กรุงเทพ-			ภาคกลาง			ภาคเหนือ			ภาคตะวันออกเฉียงเหนือ			ภาคใต้		
	รวม	ในเขต เทศบาล	นอกเขต เทศบาล	มหานคร	รวม	ในเขต เทศบาล	นอกเขต เทศบาล	รวม	ในเขต เทศบาล	นอกเขต เทศบาล	รวม	ในเขต เทศบาล	นอกเขต เทศบาล	รวม	ในเขต เทศบาล	นอกเขต เทศบาล		
<b>โดยรวม</b>	<b>68.3</b>	<b>65.9</b>	<b>69.0</b>	<b>67.2</b>	<b>68.5</b>	<b>65.9</b>	<b>69.0</b>	<b>67.9</b>	<b>64.5</b>	<b>68.2</b>	<b>68.2</b>	<b>61.2</b>	<b>68.7</b>	<b>70.2</b>	<b>67.2</b>	<b>71.1</b>		
13-14	7.4	4.1	8.2	4.0	6.2	3.0	6.8	3.8	4.5	3.8	9.9	4.1	10.3	9.4	5.5	9.9		
15-19	34.9	25.0	37.4	27.4	34.9	26.4	36.5	30.3	14.8	31.5	39.3	20.1	40.5	35.2	20.1	37.6		
20-24	73.1	64.1	75.8	65.9	73.5	69.0	74.3	72.9	58.9	74.1	75.8	53.0	77.4	73.5	57.3	76.1		
25-29	85.8	87.0	85.4	87.8	87.6	85.4	88.0	84.0	88.2	83.7	84.2	84.0	84.2	86.5	86.5	86.6		
30-34	88.2	88.6	88.1	89.1	88.5	89.2	88.3	89.6	87.8	89.8	86.4	87.0	86.4	89.0	85.4	89.6		
35-39	88.6	87.9	88.8	87.3	89.5	88.9	89.6	89.9	90.1	89.9	86.5	88.8	86.4	91.3	88.3	91.9		
40-49	87.8	87.0	88.0	87.2	87.3	84.6	87.8	89.6	88.7	89.7	85.7	87.7	85.6	92.1	88.8	92.6		
50-59	77.6	71.1	79.2	68.9	75.9	71.0	76.8	78.0	77.2	78.0	79.2	74.4	79.5	83.5	76.1	84.7		
60 ขึ้นไป	32.4	21.7	34.9	17.4	31.2	23.8	32.5	30.3	28.5	30.4	35.9	24.7	36.6	41.8	32.2	43.4		
<b>ชาย</b>	<b>77.5</b>	<b>73.1</b>	<b>78.7</b>	<b>74.2</b>	<b>77.0</b>	<b>73.6</b>	<b>77.7</b>	<b>76.5</b>	<b>71.2</b>	<b>76.9</b>	<b>79.1</b>	<b>68.4</b>	<b>79.8</b>	<b>78.2</b>	<b>71.1</b>	<b>80.0</b>		
13-14	8.2	4.7	9.0	5.2	6.1	0.9	7.0	3.9	7.7	3.6	11.6	4.3	12.0	9.7	6.4	10.2		
15-19	39.1	27.5	42.0	31.0	36.9	27.3	38.7	32.5	16.1	33.7	45.1	21.7	46.6	41.6	21.2	44.8		
20-24	80.7	65.2	84.9	64.2	80.6	74.0	81.8	81.6	59.3	83.3	85.5	59.2	87.2	83.1	65.9	85.8		
25-29	95.6	93.1	96.3	92.8	96.0	93.3	96.5	94.6	95.6	94.5	96.5	90.7	96.9	97.1	96.3	97.3		
30-34	97.3	97.5	97.3	97.8	97.4	97.4	97.4	97.0	97.4	97.0	96.7	95.5	96.8	98.9	97.8	99.0		
35-39	97.8	97.7	97.9	98.1	97.3	97.4	97.2	98.0	97.7	87.1	97.6	96.6	97.7	98.8	97.2	99.1		
40-49	97.2	96.1	97.4	96.0	96.9	95.8	97.2	97.5	95.9	97.7	97.0	96.7	97.0	98.7	97.5	98.9		
50-59	92.9	86.5	94.4	86.5	91.1	83.1	92.5	92.6	92.7	92.6	95.4	86.1	96.0	95.2	89.9	96.1		
60 ขึ้นไป	43.8	27.7	47.5	21.9	41.4	31.9	43.0	41.0	34.1	41.6	51.1	34.9	52.2	53.0	36.7	55.5		
<b>หญิง</b>	<b>59.1</b>	<b>59.2</b>	<b>59.4</b>	<b>60.2</b>	<b>60.1</b>	<b>58.4</b>	<b>60.7</b>	<b>59.2</b>	<b>58.1</b>	<b>59.3</b>	<b>57.2</b>	<b>54.2</b>	<b>57.4</b>	<b>61.6</b>	<b>55.5</b>	<b>62.6</b>		
13-14	6.6	3.4	7.4	2.9	6.3	5.0	6.5	3.7	1.4	3.9	8.2	3.5	8.6	9.0	4.6	9.7		
15-19	30.5	22.6	32.6	24.0	32.9	25.5	34.3	28.0	13.6	29.2	33.1	18.3	34.1	28.6	18.9	30.1		
20-24	65.3	63.1	66.0	67.4	66.2	64.0	66.6	63.5	58.3	63.9	65.2	46.7	66.5	64.0	49.2	66.5		
25-29	75.7	81.4	73.7	83.4	79.0	77.6	79.3	72.2	80.7	71.5	70.9	77.1	70.4	75.8	77.1	75.7		
30-34	78.9	80.1	78.5	80.9	79.5	81.1	79.2	81.9	78.8	82.1	75.7	78.6	75.5	78.7	73.1	79.7		
35-39	79.4	78.5	79.6	77.1	81.9	80.5	82.2	81.8	83.0	81.7	75.1	81.1	74.7	83.8	79.5	84.5		
40-49	78.7	78.4	78.7	79.0	78.7	73.9	79.0	81.5	82.0	81.5	74.6	79.0	74.9	85.5	80.6	86.3		
50-59	63.2	56.9	64.8	52.9	62.2	59.8	62.6	83.8	63.5	63.8	64.0	63.7	64.0	72.2	63.3	73.6		
60 ขึ้นไป	22.8	14.9	24.0	13.8	22.8	17.1	23.8	20.7	23.8	20.4	22.9	16.9	23.4	21.8	28.9	32.4		

เมื่อพิจารณาตามหมวดอายุ อัตราการมีส่วนร่วมในกำลังแรงงาน มีอัตราสูงในเกือบทุกหมวดอายุ สำหรับในหมวดอายุ 13-14 ปี และ 15-19 ปี อัตราการมีส่วนร่วมในกำลังแรงงานนอกเขตเทศบาลสูงกว่าในเขตเทศบาลมาก ทั้งนี้เนื่องจาก นอกเขตเทศบาลกำลังแรงงานส่วนหนึ่ง ซึ่งถึงแม้จะยังอยู่ในวัยเรียน แต่ก็มีโอกาสช่วยงานในธุรกิจของครัวเรือนได้ โดยเฉพาะผู้ที่เป็สมาชิกของครัวเรือนที่ประกอบกิจการเกษตร และในการสำรวจภาวะการทำงานของประชากร ก็นับผู้ที่ทำงานแม้เพียง 1 ชั่วโมง ในสัปดาห์สำรวจเป็นผู้ที่ทำงาน ในขณะที่แรงงานในกลุ่มอายุนี้อยู่ในเขตเทศบาล ส่วนใหญ่จะกำลังเรียนหนังสืออยู่เพียงอย่างเดียว

โดยทั่ว ๆ ไป ผู้ชายมีส่วนร่วมในกำลังแรงงานมากกว่าหญิง ทั้งในเขตเทศบาลและนอกเขตเทศบาล รวมทั้งในทุก ๆ ภาคของประเทศ ในการสำรวจรอบนี้ อัตราการมีส่วนร่วมในกำลังแรงงานของชายและหญิงทั่วราชอาณาจักรเป็นร้อยละ 77.5 และ 59.3 ในเขตเทศบาลเป็นร้อยละ 73.1 และ 59.2 และนอกเขตเทศบาลเป็นร้อยละ 78.7 และ 59.4

ตารางที่ 17 แสดงอัตราการมีส่วนร่วมในกำลังแรงงานจำแนกตามสถานภาพสมรส จะเห็นว่า ผู้ชายที่สมรสมีส่วนร่วมในกำลังแรงงานสูงที่สุด ทั้งในเขตเทศบาลและนอกเขตเทศบาล คือ ร้อยละ 87.9 และร้อยละ 91.7 ตามลำดับ และผู้ชายที่เป็นหม้ายมีส่วนร่วมในกำลังแรงงานต่ำที่สุด ทั้งในเขตเทศบาลและนอกเขตเทศบาล คือ ร้อยละ 33.1 และร้อยละ 41.2 ตามลำดับ สำหรับผู้หญิงนั้น ผู้หญิงที่มีสถานภาพสมรสแยกกันอยู่ มีส่วนร่วมในกำลังแรงงานสูงที่สุดในเขตเทศบาล คือร้อยละ 75.5 ร้อยละ 76.1 เป็นผู้หญิงที่มีส่วนร่วมในกำลังแรงงานสูงที่สุดที่มีสถานภาพสมรสหย่าซึ่งอยู่นอกเขตเทศบาล ในขณะที่ผู้หญิงที่เป็นหม้ายมีส่วนร่วมในกำลังแรงงานต่ำสุด โดยในเขตเทศบาลมีส่วนร่วมถึงร้อยละ 32.9 และนอกเขตเทศบาลร้อยละ 36.7 นอกจากนี้ ยังพบว่าในขณะที่อัตราการมีส่วนร่วมในกำลังแรงงานของผู้ชายที่อยู่นอกเขตเทศบาล สูงกว่าในเขตเทศบาลทุกสถานภาพสมรส อัตรามีส่วนร่วมในกำลังแรงงานของผู้หญิงที่เป็นโสดและแยกกันอยู่นอกเขตเทศบาลกลับต่ำกว่าผู้ที่อยู่ในเขต

ตาราง 17 อัตราการมีส่วนร่วมในกำลังแรงงาน จำแนกตามสถานภาพสมรส เพศ และเขตการปกครอง

(หน่วยเป็นร้อยละ)

เขตการปกครอง และเพศ	รวม	สถานภาพ				
		โสด	สมรส	หม้าย	หย่า	แยกกันอยู่
<b>ยอดรวม</b>	71.4	60.0	79.7	36.7	78.1	76.1
ชาย	81.0	63.9	91.0	39.9	83.0	85.0
เขตการปกครอง และเพศ	รวม	สถานภาพ				
		โสด	สมรส	หม้าย	หย่า	แยกกันอยู่
หญิง	<b>61.9</b>	55.0	68.3	36.0	75.7	72.0
<b>ในเขตเทศบาล</b>	68.6	60.7	77.2	32.9	76.4	75.8
ชาย	76.1	59.4	87.9	33.1	79.3	76.1
หญิง	61.6	61.8	65.5	32.9	74.8	75.5
<b>นอกเขตเทศบาล</b>	72.2	59.7	80.3	37.6	78.9	76.1
ชาย	82.3	65.3	91.7	41.2	84.5	87.8
หญิง	62.0	51.5	68.9	36.7	76.1	70.1

อัตราการมีส่วนร่วมในกำลังแรงงาน จำแนกตามชั้นการศึกษาที่สำเร็จ เพศ และเขตการปกครองในตารางที่ 18 แสดงให้เห็นว่า ผู้ที่เข้าสู่กำลังแรงงานส่วนใหญ่ จะเป็นผู้ที่สำเร็จการศึกษาในระดับประถมศึกษาตอนต้น มหาวิทยาลัยและฝึกหัดครู แต่ผู้สำเร็จการศึกษาระดับมัธยมศึกษาและอาชีวศึกษามีส่วนร่วมในกำลังแรงงานค่อนข้างน้อย เนื่องจากมีความสนใจและมีโอกาสศึกษาต่อมากกว่าระดับการศึกษาอื่น ๆ

ตาราง 18 อัตราการมีส่วนร่วมในกำลังแรงงาน จำแนกตามขั้นตอนการศึกษาที่สำเร็จ เพศ และ  
เขตการปกครอง

(หน่วยเป็นร้อยละ)

เขตการปกครอง และเพศ	การศึกษาที่สำเร็จ											
	รวม	ต่ำกว่า ประถม 4 หรือไม่มี การศึกษา	ประถม ต้น	ประถม ต้น ปลาย	มัธยม ต้น	มัธยม ต้น ปลาย	มหาวิทยาลัย					อาชีว- ไม่ทราบ
							อาชีว- ศึกษา	สายวิชา- การ ขั้นสูง	สายวิชา- วิท ครุ	ฝึกหัด ครู	อาชีว- ศึกษา ระยะสั้น และอื่น ๆ	
ยอดรวม	68.3	49.4	76.6	64.0	62.3	65.1	48.8	90.7	85.9	84.6	51.5	100.0
ชาย	77.5	63.7	86.6	72.5	71.2	73.5	53.5	93.7	90.0	84.7	42.3	100.0
หญิง	59.3	40.8	66.7	54.9	50.7	55.0	43.1	87.8	80.5	84.5	63.8	100.0
ในเขตเทศบาล	65.9	40.0	69.7	61.5	63.5	51.8	53.8	89.2	84.0	80.6	62.9	100.0
ชาย	73.1	58.0	81.4	67.1	71.6	59.7	56.3	92.1	88.7	80.9	39.5	100.0
หญิง	59.2	30.8	61.9	55.5	53.8	43.0	50.7	86.4	78.3	80.3	69.7	100.0
นอกเขตเทศบาล	69.0	50.4	77.3	64.5	61.8	74.5	44.8	94.3	87.5	87.1	41.3	0.0
ชาย	78.7	64.5	87.3	73.5	71.0	82.9	51.2	97.6	91.2	86.8	42.6	0.0
หญิง	59.4	42.4	67.6	54.8	49.4	64.1	37.1	91.2	82.7	87.3	35.3	0.0

กำลังแรงงานที่เป็นผู้มีงานทำ

สถานภาพทำงาน

ในจำนวนผู้มีงานทำทั้งสิ้นทั่วราชอาณาจักรประมาณ 29.4 ล้านคนนั้น ส่วนใหญ่  
ประมาณร้อยละ 45.4 ทำงานเป็นลูกจ้าง ในจำนวนนี้ประมาณ 4 ใน 5 ทำงานเป็นลูกจ้างเอก  
ชน รองลงมาได้แก่ผู้ทำงานส่วนตัวมีประมาณร้อยละ 32.2 สำหรับผู้ทำงานให้แก่ครอบครัว  
โดยไม่ได้รับค่าจ้าง มีประมาณร้อยละ 19.7 ส่วนผู้ทำงานเป็นนายจ้างมีเพียงร้อยละ 2.7 ของ  
ผู้มีงานทำทั้งหมดเท่านั้น

สำหรับในเขตเทศบาล สถานภาพทำงานของผู้มีงานทำมีความแตกต่างจากนอกเขตเทศ  
บาล ซึ่งก็เนื่องจากความแตกต่างกันของสภาพทางเศรษฐกิจและสังคม และเนื่องจากสัดส่วน  
ของผู้มีงานทำที่อยู่นอกเขตเทศบาลสูงกว่าผู้อยู่ในเขตเทศบาลมาก ลักษณะต่าง ๆ ของผู้มีงาน  
ทำทั่วราชอาณาจักรจึงมีความคล้ายคลึงกับลักษณะของผู้มีงานทำนอกเขตเทศบาล

ในเดือนกุมภาพันธ์ 2541 นี้ผู้มีงานทำในเขตเทศบาลส่วนใหญ่ร้อยละ 67.0 ทำงาน  
เป็นลูกจ้าง โดยเป็นผู้ทำงานเป็นลูกจ้างเอกชนประมาณร้อยละ 50.7 เป็นลูกจ้างรัฐบาลเพียง  
ร้อยละ 16.3 เท่านั้น รองลงมาได้แก่ ผู้ทำงานส่วนตัว ซึ่งมีประมาณร้อยละ 19.0 ของผู้มีงาน  
ทำทั้งสิ้น สำหรับผู้ทำงานให้แก่ครอบครัวโดยไม่ได้รับค่าจ้าง มีสัดส่วนค่อนข้างต่ำเมื่อเทียบ



กับนอกเขตเทศบาล คือร้อยละ 9.6 เทียบกับร้อยละ 22.6 สำหรับผู้ที่ทำงานเป็นนายจ้างมีสัดส่วนน้อยที่สุดทั้งในเขตเทศบาลและนอกเขตเทศบาล คิดเป็นร้อยละ 4.4 และ 2.2 ตามลำดับ

เมื่อพิจารณาเป็นรายภาค จะเห็นว่าผู้มีงานทำในกรุงเทพมหานครและภาคกลาง ส่วนใหญ่ทำงานเป็นลูกจ้างเอกชนซึ่งมีประมาณร้อยละ 60.0 และ 43.8 ตามลำดับ ส่วนในภาคเหนือ ภาคตะวันออกเฉียงเหนือ และภาคใต้ผู้มีงานทำจะทำงานส่วนตัวมากที่สุด คือร้อยละ 33.1, 41.6 และ 38.0 ตามลำดับ

### อุตสาหกรรม

เมื่อพิจารณาหมวดอุตสาหกรรมของผู้มีงานทำ หรือประเภทกิจการของผู้มีงานทำ ในเดือนกุมภาพันธ์ 2541 พบว่าผู้มีงานทำในหมวดเกษตรกรรม การป่าไม้ การล่าสัตว์ และการประมง มีร้อยละ 39.6 ผู้มีงานทำในสาขาอุตสาหกรรมหัตถกรรม สาขาพาณิชยกรรม และสาขาการบริการมีสัดส่วนใกล้เคียงกัน คือ ประมาณร้อยละ 16.7, 16.1 และ 16.1 ตามลำดับ และประมาณร้อยละ 6.9 เป็นผู้ทำงานในสาขาการก่อสร้าง

ผู้มีงานทำนอกเขตเทศบาลส่วนใหญ่ทำงานอยู่ในหมวดเกษตรกรรม คือ มีประมาณร้อยละ 50.3 ของผู้มีงานทำนอกเขตเทศบาลทั้งสิ้นสำหรับในเขตเทศบาลนั้นอุตสาหกรรมหลัก คือ การบริการ พาณิชยกรรม และอุตสาหกรรมหัตถกรรม ซึ่งคิดเป็นร้อยละ 32.0, 27.4 และ 24.6 ตามลำดับ

เมื่อพิจารณาเป็นรายภาคจะเห็นว่า นอกจากกรุงเทพมหานครแล้ว ลักษณะอุตสาหกรรมของผู้มีงานทำในแต่ละภาค จะเหมือนกับลักษณะอุตสาหกรรมของผู้มีงานทำทั่วราชอาณาจักร นั่นคือผู้มีงานทำส่วนใหญ่ทำงานอุตสาหกรรมการเกษตร โดยเฉพาะภาคใต้ และภาคตะวันออกเฉียงเหนือ ผู้มีงานทำมากกว่าร้อยละ 50 ทำงานในภาคเกษตรคือ ร้อยละ 54.0 และ 51.5 ซึ่งสูงกว่าภาคอื่น ๆ ตามด้วยภาคเหนือ ร้อยละ 48.8 และภาคกลางสัดส่วนของผู้มีงานทำในภาคเกษตรต่ำสุด ประมาณร้อยละ 30.9 ของผู้มีงานทำทั้งหมดที่อยู่ในภาคกลาง

เมื่อพิจารณาอุตสาหกรรมอื่นนอกจากสาขาเกษตรกรรมในแต่ละภาค จะเห็นว่าในภาคกลางมีผู้มีงานทำในสาขาอุตสาหกรรมหัตถกรรมสูงถึงร้อยละ 24.3 รองลงมา คือ สาขาพาณิชยกรรมและสาขาการบริการคิดเป็นร้อยละ 16.4 และ 16.2 ตามด้วยสาขาการก่อสร้าง ร้อยละ 6.3 ที่เหลือประมาณร้อยละ 5.2 ทำงานอยู่ในสาขาอื่น ๆ ส่วนภาคเหนือและภาคตะวันออกเฉียงเหนือ พบว่า มีผู้มีงานทำกระจายอยู่ในสาขาอุตสาหกรรมหัตถกรรม พาณิชยกรรม และการบริการ คิดเป็นสัดส่วนใกล้เคียงกัน โดยสัดส่วนดังกล่าวของภาคเหนือ สูงกว่าภาคตะวันออกเฉียงเหนือเล็กน้อย ภาคเหนือมีสัดส่วนระหว่าง 11.0-14.7 ภาคตะวันออกเฉียง-

เหนือ 11.9-12.9 ส่วนภาคใต้ซึ่งเป็นภาคที่มีการเกษตรสูงสุดเมื่อเทียบกับภาคอื่น ๆ ดังได้กล่าวแล้วข้างต้น พบว่า สาขาการบริการ มีความสำคัญเป็นอันดับรอง คิดเป็นร้อยละ 15.3 ตามด้วยสาขาพาณิชยกรรม ร้อยละ 14.6 สาขาอุตสาหกรรมหัตถกรรม ร้อยละ 8.2 และสาขาการก่อสร้างมีเพียง ร้อยละ 4.3 ที่เหลือประมาณ ร้อยละ 3.6 กระจายอยู่ในสาขาต่าง ๆ

สำหรับกรุงเทพมหานครซึ่งมีลักษณะความเป็นเมือง จึงทำให้แตกต่างจากภาคอื่น ๆ พบว่ามีผู้ทำงานในสาขาอุตสาหกรรมหัตถกรรม รองลงมาคือ สาขาการบริการและสาขาพาณิชยกรรม คิดเป็นร้อยละ 29.4, 28.2 และ 26.2 ตามลำดับ ผู้ทำงานในสาขาการขนส่งมีร้อยละ 7.8 การก่อสร้างร้อยละ 5.9 อีกประมาณร้อยละ 2.6 ทำงานอยู่ในสาขาอื่น ๆ

### อาชีพ

ผู้มีส่วนทำงานใหญ่จะยังทำงานอาชีพทางการเกษตรอยู่ประมาณร้อยละ 39.6 อีกร้อยละ 22.3 เป็นผู้ทำงานเป็นช่างหรือผู้ปฏิบัติงานในกระบวนการผลิต และกรรมกรซึ่งไม่ได้แยกไว้ในหมวดอื่นอาชีพที่สำคัญอีกประเภทหนึ่งคือ อาชีพเกี่ยวกับการค้า ซึ่งมีอยู่ประมาณ ร้อยละ 14.8 นอกจากนั้นประกอบอาชีพในหมวดอื่น ๆ

ลักษณะอาชีพของผู้มีงานทำในเขตเทศบาล จะแตกต่างจากลักษณะอาชีพของผู้มีงานทำนอกเขตเทศบาลและทั่วราชอาณาจักร ผู้มีงานทำในเขตเทศบาลส่วนใหญ่ประกอบอาชีพช่างหรือผู้ปฏิบัติงานในกระบวนการผลิตและกรรมกรซึ่งมิได้จำแนกไว้ในหมวดอื่น และอาชีพเกี่ยวกับการค้าประมาณร้อยละ 24.4 และร้อยละ 23.2 ตามลำดับ อาชีพที่มีความสำคัญในอันดับรองลงมา ได้แก่ ผู้ปฏิบัติงานที่ใช้วิชาชีพ วิชาการและผู้ปฏิบัติที่เกี่ยวข้องกัน ซึ่งมีร้อยละ 14.5 อาชีพเกี่ยวกับการบริการ ร้อยละ 10.6 และอาชีพเสมียน ร้อยละ 9.9 ของผู้มีงานทำสำหรับลักษณะอาชีพของผู้มีงานทำที่อยู่นอกเขตเทศบาลนั้น คล้ายคลึงกับผู้มีงานทำทั่วราชอาณาจักร

อาชีพของผู้มีงานทำในแต่ละภาค ยกเว้นกรุงเทพมหานคร จะไม่ค่อยแตกต่างกัน กล่าวคือ ส่วนใหญ่ประกอบอาชีพทางการเกษตร สำหรับในกรุงเทพมหานครผู้มีส่วนทำงานใหญ่ทำงานเป็นช่าง หรือผู้ปฏิบัติงานในกระบวนการผลิต ๆ ซึ่งมีอยู่ประมาณ ร้อยละ 27.5 ของผู้มีงานทำทั้งสิ้น รองลงมาได้แก่ ผู้ประกอบอาชีพเกี่ยวกับการค้า มีร้อยละ 19.6 สำหรับผู้มีอาชีพเสมียน และผู้ปฏิบัติงานเกี่ยวกับการบริการ การกีฬาและการเล่นต่าง ๆ มีจำนวนใกล้เคียงกัน ประมาณร้อยละ 10.4 และ 10.2 ตามลำดับ ผู้ปฏิบัติงานใช้วิชาชีพ วิชาการและผู้ปฏิบัติงานที่เกี่ยวข้องมีร้อยละ 14.9

## การศึกษา

การแจกแจงผู้มีงานทำตามขั้นการศึกษาที่สำเร็จ แสดงให้เห็นว่าผู้มีงานทำส่วนใหญ่มีการศึกษาค่อนข้างต่ำ คือ จบการศึกษาไม่เกินระดับประถมศึกษาและไม่ได้รับการศึกษาเลยมีถึงร้อยละ 71.2 ผู้ที่จบการศึกษาระดับมัธยมศึกษา มีร้อยละ 15.9 จบอาชีวศึกษา ร้อยละ 3.1 อุดมศึกษาและฝึกหัดครู ร้อยละ 7.4 และ 2.3 ตามลำดับ

ประชากรที่มีงานทำในเขตเทศบาล (รวมกรุงเทพมหานคร) จะมีการศึกษาสูงกว่าผู้นอกเขตเทศบาล กล่าวคือ จบการศึกษามากกว่าระดับประถมศึกษาและไม่ได้รับการศึกษาเลยมีเพียงร้อยละ 46.4 เมื่อเทียบกับประชากรที่มีงานทำที่อยู่นอกเขตเทศบาล ซึ่งมีถึงร้อยละ 78.4 ระดับมัธยมศึกษาในเขตเทศบาล ร้อยละ 22.3 เทียบกับนอกเขตเทศบาล ร้อยละ 14.0 ส่วนระดับอาชีวศึกษา อุดมศึกษาและฝึกหัดครู ในเขตเทศบาลรวมเป็น ร้อยละ 31.2 ในขณะที่นอกเขตเทศบาลมีเพียงร้อยละ 7.6

เมื่อเปรียบเทียบกันระหว่างภาค ยกเว้นกรุงเทพมหานคร พบว่าผู้มีงานทำที่จบการศึกษาไม่เกินระดับประถมศึกษาและไม่ได้รับการศึกษาในภาคกลางมีน้อยที่สุด คือ ร้อยละ 68.9 ภาคใต้ ร้อยละ 71.3 ภาคเหนือ ร้อยละ 77.2 และภาคตะวันออกเฉียงเหนือ ร้อยละ 80.5 ผู้ที่จบระดับมัธยมศึกษา ภาคกลางร้อยละ 18.0 รองลงไป คือ ภาคใต้ ภาคเหนือ และภาคตะวันออกเฉียงเหนือร้อยละ 16.7, 14.1 และ 12.4 ตามลำดับ ส่วนระดับอาชีวศึกษา อุดมศึกษาและฝึกหัดครู ภาคกลาง ร้อยละ 13.2 ภาคใต้ร้อยละ 11.9 ภาคเหนือร้อยละ 8.6 และภาคตะวันออกเฉียงเหนือร้อยละ 7.0

## การไม่มีงานทำ

อัตราการไม่มีงานทำ คือ อัตราส่วนของผู้ไม่มีงานทำต่อผู้อยู่ในกำลังแรงงาน แสดงเป็นค่าร้อยละ ดังนั้นอัตราดังกล่าว จึงขึ้นอยู่กับนิยามของผู้ไม่มีงานทำ และนิยามของผู้อยู่ในกำลังแรงงานที่ใช้เนื่องจากการเปลี่ยนนิยามของผู้ไม่มีงานทำครั้งสำคัญ ตั้งแต่การสำรวจรอบเดือนสิงหาคม 2525 เป็นต้นมา โดยรวมกลุ่มผู้ที่ไม่ได้หางานทำ แต่พร้อมจะทำงานเข้ามาเป็นผู้ไม่มีงานทำด้วย และการจัดจำแนกผู้อยู่ในกำลังแรงงานก็มีการเปลี่ยนแปลงเช่นกัน โดยรวมกำลังแรงงานที่รอฤดูกาลเข้าไว้กับกำลังแรงงานรวม แต่แยกต่างหากจากกำลังแรงงานปัจจุบัน ดังนั้นในการคำนวณอัตราการไม่มีงานทำ จึงได้คำนวณไว้สำหรับผู้ไม่มีงานทำและผู้อยู่ในกำลังแรงงานตามนิยามใหม่และเก่า เพื่อประโยชน์ในการเปรียบเทียบซึ่งได้แสดงไว้ในตารางที่

โดยปกติแล้วอัตราการไม่มีงานทำที่คำนวณจากกำลังแรงงานรวมและกำลังแรงงาน ปัจจุบันจะมีค่าใกล้เคียงกันในการสำรวจรอบในฤดูการเกษตร (สิงหาคม) แต่จะแตกต่างกันในการสำรวจรอบนอกฤดูการเกษตร (กุมภาพันธ์และพฤษภาคม)

ตาราง 19 อัตราการไม่มีงานทำ ในเดือนกุมภาพันธ์ 2541

(หน่วยเป็นร้อยละ)		
กำลังแรงงาน	ผู้ที่กำลังหางานทำ	ผู้ที่พร้อมจะทำงานทั้งหมด (ผู้ไม่มีงานทำทั้งหมด)
กำลังแรงงานปัจจุบัน	1.3	4.8
กำลังแรงงานรวม	1.2	4.6

ในรอบเดือนกุมภาพันธ์ 2541 นี้ อัตราการไม่มีงานทำที่วัดจากกำลังแรงงานรวม มีค่าประมาณร้อยละ 4.6 เมื่อวัดจากผู้ไม่มีงานทำทั้งหมด (ผู้พร้อมทำงาน) ในขณะที่ผู้ว่างงานเปิดเผยซึ่งได้แก่ ผู้ที่หางานทำ มีประมาณร้อยละ 1.2

โดยทั่วไปแล้ว ไม่ว่าจะวัดการไม่มีงานทำด้วยวิธีการใดก็ตาม จำนวนผู้ไม่มีงานทำในเดือนกุมภาพันธ์ และพฤษภาคม ซึ่งเป็นช่วงนอกฤดูการเกษตร จะมากกว่าจำนวนผู้ไม่มีงานทำในเดือนสิงหาคม ซึ่งเป็นช่วงเวลาในฤดูการเกษตร ทั้งจำนวนผู้หางานทำอย่างจริงจังและจำนวนผู้ไม่มีงานทำแต่พร้อมที่จะทำงาน

ตารางที่ 20 แสดงอัตราการไม่มีงานทำ หรือร้อยละของกำลังแรงงานที่เป็นผู้ที่พร้อมจะทำงาน จำแนกตามหมวดอายุ เพศ ภาค และเขตเทศบาล ซึ่งแสดงให้เห็นว่า อัตราการไม่มีงานทำมีค่าค่อนข้างสูงในกลุ่มผู้มีอายุน้อย หรือผู้ที่เข้าสู่ตลาดแรงงานใหม่ คือ กลุ่มอายุ 15-29 ปี โดยผู้ชายในกลุ่มอายุ 15-24 ปี และผู้หญิงในกลุ่มอายุ 15-29 ปี มีอัตราการไม่มีงานทำสูงสุด ซึ่งสะท้อนให้เห็นเป็นปัญหาการว่างงานของคนรุ่นใหม่ ซึ่งมีการศึกษาในระดับกลางและสูง เนื่องจากแรงงานในกลุ่มอายุนี้ ส่วนหนึ่งจะเป็นผู้ที่จบการศึกษาระดับอาชีวศึกษาหรือมหาวิทยาลัยหรือเทียบเท่าที่เริ่มเข้าสู่ตลาดแรงงาน โดยทั่วไปแล้วผู้ชายมีอัตราการไม่มีงานทำสูงกว่าผู้หญิงในกลุ่มอายุ 15-29 ปี เมื่อพิจารณาถึงอัตราการไม่มีงานทำระหว่างในเขตเทศบาลและนอกเขตเทศบาล พบว่าทั้งผู้ชายและผู้หญิงที่อยู่นอกเขตเทศบาลมีอัตราการไม่มีงานทำสูงกว่าในเขตเทศบาล แต่เมื่อพิจารณาเป็นรายภาคแล้ว พบว่าอัตราการไม่มีงานทำในภาคตะวันออกเฉียงเหนือมากที่สุด

ตาราง 20 อัตราการไม่มีงานทำ จำแนกตามหมวดอายุ เพศ ภาค และเขตการปกครอง

เพศ และ หมวดอายุ (ปี)	ทั่วราชอาณาจักร			กรุงเทพ- มหานคร	ภาคกลาง			ภาคเหนือ			ภาคตะวันออกเฉียงเหนือ			ภาคใต้		
	รวม	ใน เขต ฯ	นอก เขต ฯ		รวม	ใน เขต ฯ	นอก เขต ฯ	รวม	ใน เขต ฯ	นอก เขต ฯ	รวม	ใน เขต ฯ	นอก เขต ฯ	รวม	ใน เขต ฯ	นอก เขต ฯ
<b>ยอดรวม</b>	<b>4.6</b>	<b>2.8</b>	<b>5.1</b>	<b>3.9</b>	<b>3.1</b>	<b>2.4</b>	<b>3.3</b>	<b>3.9</b>	<b>2.4</b>	<b>4.0</b>	<b>5.8</b>	<b>3.4</b>	<b>8.0</b>	<b>2.0</b>	<b>2.1</b>	<b>1.9</b>
13-14	5.5	9.8	5.0	17.0	0.0	0.0	0.0	7.4	0.0	8.1	6.8	4.8	6.9	2.3	0.0	2.2
15-19	11.4	4.6	12.5	4.3	6.6	4.8	6.8	8.4	7.4	8.5	18.8	5.7	19.3	4.1	2.8	4.3
20-24	9.8	6.0	10.7	5.4	5.7	5.1	5.8	8.7	8.8	8.7	16.1	10.6	16.4	4.9	5.7	4.8
25-29	5.9	4.7	6.4	5.1	3.8	4.0	3.8	4.8	4.2	4.9	9.8	4.8	10.1	2.9	2.4	3.0
30-34	3.9	2.5	4.4	2.9	2.2	1.7	2.4	3.6	1.3	3.8	6.8	2.5	7.1	2.0	2.5	1.9
35-39	2.8	1.4	3.2	1.1	2.0	1.3	2.1	2.5	0.9	2.6	5.3	2.3	5.5	0.7	2.5	0.4
40-49	2.4	1.6	2.7	1.8	2.2	1.5	2.3	2.4	1.2	2.5	3.4	1.2	3.6	0.9	0.7	1.0
50-59	1.6	1.0	1.8	1.3	1.8	0.9	2.0	1.8	0.2	2.0	1.9	1.2	2.0	0.4	0.2	0.5
60 ขึ้นไป	1.5	0.2	1.6	0.0	1.9	0.0	2.1	1.6	0.0	1.8	1.8	0.0	1.9	0.3	1.0	0.1
<b>ชาย</b>	<b>4.7</b>	<b>3.6</b>	<b>5.3</b>	<b>2.5</b>	<b>3.2</b>	<b>2.7</b>	<b>3.3</b>	<b>4.2</b>	<b>2.7</b>	<b>4.3</b>	<b>7.7</b>	<b>3.5</b>	<b>7.9</b>	<b>3.1</b>	<b>2.1</b>	<b>2.1</b>
13-14	6.5	17.0	5.2	27.1	0.0	0.0	0.0	3.8	0.0	4.5	8.2	9.1	8.2	0.0	0.0	0.0
15-19	12.2	4.7	13.4	4.2	8.3	6.5	8.5	9.3	5.2	9.4	19.3	5.6	19.7	4.6	2.7	4.7
20-24	11.6	4.5	13.1	2.5	6.5	4.2	6.9	11.2	8.7	11.3	19.1	14.3	19.3	6.0	5.6	6.0
25-29	5.9	3.8	6.4	3.3	3.8	5.0	3.6	5.4	6.4	5.3	9.8	4.5	10.1	2.7	2.1	2.8
30-34	3.9	2.4	4.3	2.6	2.0	1.8	2.1	3.6	1.2	3.7	6.6	2.1	6.9	2.4	2.5	2.3
35-39	2.5	1.8	2.8	1.9	2.2	1.3	2.4	2.2	0.6	2.2	4.1	2.8	4.1	0.6	1.6	0.5
40-49	1.9	1.7	2.0	1.8	2.2	2.0	2.2	2.3	1.5	2.3	2.0	1.3	2.0	0.8	0.8	0.7
50-59	1.5	1.6	1.5	2.1	2.0	1.4	2.1	2.1	0.3	2.2	1.2	0.9	1.2	0.0	0.3	0.0
60 ขึ้นไป	1.1	0.3	1.1	0.0	1.6	0.0	1.7	1.4	0.0	1.5	1.0	0.0	1.0	0.2	1.9	0.0
<b>หญิง</b>	<b>4.5</b>	<b>3.1</b>	<b>4.9</b>	<b>3.6</b>	<b>2.8</b>	<b>1.9</b>	<b>3.0</b>	<b>3.4</b>	<b>1.9</b>	<b>3.5</b>	<b>7.9</b>	<b>2.8</b>	<b>8.2</b>	<b>1.5</b>	<b>2.3</b>	<b>1.8</b>
13-14	4.1	0.0	4.6	0.0	0.0	0.0	0.0	11.3	0.0	11.6	4.5	0.0	4.6	5.0	0.0	4.6
15-19	10.2	4.3	11.3	4.3	4.6	2.5	4.9	7.4	8.0	7.3	18.2	5.1	18.7	3.5	3.0	3.6
20-24	7.5	7.4	7.5	7.8	4.7	6.0	4.4	5.2	8.6	4.9	11.8	5.6	12.2	3.5	5.9	3.2
25-29	6.1	5.6	6.2	6.9	3.9	2.8	4.1	4.0	1.1	4.2	9.8	5.0	10.1	3.1	2.6	3.2
30-34	4.0	2.7	4.5	3.2	2.5	1.4	2.7	3.7	1.1	3.9	7.0	3.0	7.3	1.5	2.2	1.3
35-39	3.1	0.8	3.8	0.2	1.7	1.2	1.8	2.9	1.0	3.0	6.8	1.4	7.2	0.7	3.7	0.2
40-49	3.0	1.4	3.5	1.9	2.1	0.7	2.4	2.7	0.8	2.8	5.3	1.2	5.5	1.2	0.4	1.3
50-59	1.8	0.2	2.2	0.0	1.7	0.0	1.9	1.5	0.0	1.6	3.0	1.1	3.1	0.9	0.0	1.0
60 ขึ้นไป	2.1	0.0	2.5	0.0	2.3	0.0	2.6	1.9	0.0	2.1	3.4	0.0	3.6	0.3	0.0	0.3

เมื่อพิจารณาถึงขั้นการศึกษาที่สำเร็จของผู้ไม่มีงานทำ (ตารางที่ 21) พบว่าผู้สำเร็จการศึกษาประถมศึกษาตอนปลายมีอัตราการไม่มีงานทำสูงกว่า ผู้สำเร็จการศึกษาระดับอื่น ๆ และอัตราการไม่มีงานทำของนอกเขตเทศบาลสูงกว่าในเขตเทศบาล ทุกระดับการศึกษา ยกเว้นผู้สำเร็จการศึกษาในระดับอาชีวศึกษา สายวิชาการ และฝึกหัดครู ที่มีอัตราการไม่มีงานทำน้อย