

คณะกรรมการวัฒนธรรมแห่งชาติ มีอำนาจและหน้าที่ดังนี้

1. เสนอแนะและให้ความเห็นเกี่ยวกับนโยบาย วัฒนธรรม และการปรับปรุงแก้ไขกฎหมายว่าด้วยวัฒนธรรมแห่งชาติต่อคณะรัฐมนตรี
2. วางแผนและประสานงานด้านวัฒนธรรมระหว่างส่วนราชการ รัฐวิสาหกิจและเอกชน
3. ส่งเสริมและอุดหนุนการดำเนินงานด้านวัฒนธรรมของหน่วยงานต่าง ๆ
4. ค้นคว้า วิจัย กำหนดและบำรุงวัฒนธรรมแห่งชาติ
5. กำกับ ควบคุม ติดตามและประเมินผลการดำเนินงานด้านวัฒนธรรม
6. ติดต่อและเผยแพร่งานด้านวัฒนธรรมกับต่างประเทศ
7. พิจารณาเรื่องอื่นใดที่เกี่ยวกับงานด้านวัฒนธรรมที่ได้รับมอบหมายจากรัฐมนตรี  
สำนักงานคณะกรรมการวัฒนธรรมแห่งชาติมอบหมาย
  1. ปฏิบัติงานตามที่คณะกรรมการวัฒนธรรมแห่งชาติมอบหมาย
  2. ศึกษาและวิจัยข้อมูลเกี่ยวกับวัฒนธรรม เพื่อประโยชน์ในการส่งเสริมวัฒนธรรม ตลอดจนป้องกันและแก้ไขปัญหาเกี่ยวกับวัฒนธรรมแห่งชาติ
  3. จัดทำโครงการ และแผนงานส่งเสริมและพัฒนาเกี่ยวกับวัฒนธรรมแห่งชาติ
  4. จัดทำโครงการและแผนงานป้องกันและแก้ไขปัญหาเกี่ยวกับวัฒนธรรมแห่งชาติ
  5. ริเริ่มและเร่งรัดให้มีการส่งเสริมและเผยแพร่วัฒนธรรมที่จะเป็นประโยชน์ในการศึกษา เศรษฐกิจ การเมืองและสังคมระหว่างประเทศ
  6. ฝึกอบรมผู้ซึ่งจะทำงานด้านวัฒนธรรม ตลอดจนร่วมมือกับเอกชนในการฝึกอบรมบุคคลดังกล่าว
  7. ร่วมมือและประสานงานกับหน่วยราชการ รัฐวิสาหกิจ และเอกชนในการดำเนินการตามกฎหมายเกี่ยวกับวัฒนธรรม
  8. ทำหน้าที่เป็นศูนย์กลางในการประสานงานเผยแพร่ และประชาสัมพันธ์งานและกิจกรรมเกี่ยวกับวัฒนธรรม
  9. ปฏิบัติการอื่นใดตามที่กฎหมายกำหนดให้เป็นหน้าที่ของคณะกรรมการวัฒนธรรมแห่งชาติ

สำนักงานคณะกรรมการวัฒนธรรมแห่งชาติ แบ่งส่วนราชการออกเป็นดังนี้ คือ

1. กองกลาง
2. กองกองทุนส่งเสริมงานวัฒนธรรม
3. กองนโยบายและแผนงานวัฒนธรรม
4. กองวัฒนธรรมสัมพันธ์ต่างประเทศ
5. กองเอกชนสัมพันธ์

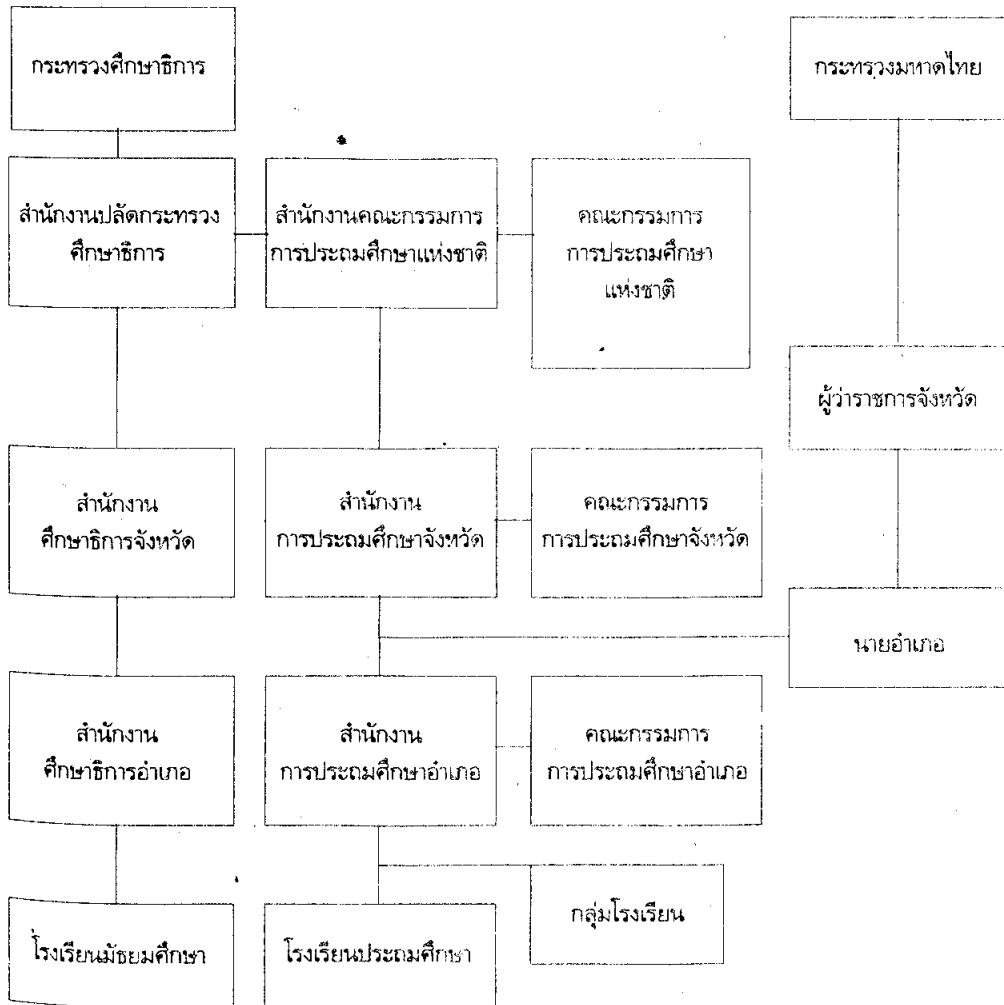
นอกจากนี้มีสถาบันวัฒนธรรมศึกษา ซึ่งแบ่งออกเป็น 4 ส่วนกับ 2 ศูนย์ คือ

1. ส่วนวิจัยและพัฒนา
2. ส่วนส่งเสริมวัฒนธรรมไทย
3. ส่วนส่งเสริมการถ่ายทอดวัฒนธรรม
4. ส่วนไทยนิทรรศน์
5. ศูนย์วัฒนธรรมแห่งชาติ
6. ศูนย์ประชาสัมพันธ์วัฒนธรรม

### 13. สำนักงานคณะกรรมการการประถมศึกษาแห่งชาติ

สำนักงานคณะกรรมการการประถมศึกษาแห่งชาติ ตั้งขึ้นตามพระราชบัญญัติคณะกรรมการการประถมศึกษาแห่งชาติ พ.ศ.2523 มีฐานะเทียบเท่ากรม สังกัดกระทรวงศึกษาธิการ พระราชบัญญัติฉบับนี้ได้โอนโรงเรียนประชาบาลในสังกัดองค์การบริหารส่วนจังหวัดและโรงเรียนประถมศึกษาที่อยู่ในสังกัดกรมสามัญศึกษา มาสังกัดสำนักงานคณะกรรมการการประถมศึกษาแห่งชาติ

## โครงสร้างและระบบบริหารการประถมศึกษาแห่งชาติ



การจัดระบบบริหารการประถมศึกษาตามพระราชบัญญัตินี้ มีองค์ประกอบ 2 ส่วน ส่วนที่เป็นคณะกรรมการ และส่วนที่เป็นสำนักงาน ซึ่งโดยทั่วไปมักจะเรียกว่า "การบริหารโดยองค์คณะบุคคล" ดังนั้น ลักษณะโครงสร้างของการบริหารจึงเป็นลักษณะพิเศษไม่เหมือนหน่วยราชการอื่น คือ มีการบริหารในรูปของคณะกรรมการ จัดการบริหารแบบกระจายอำนาจความรับผิดชอบไปที่จังหวัด อำเภอ และโรงเรียน ดังนี้ คือ

การบริหารการศึกษาส่วนกลางของสำนักงานคณะกรรมการการประถมศึกษาแห่งชาติ ประกอบด้วย

1. สำนักงานคณะกรรมการการประถมศึกษาแห่งชาติ มีอำนาจและหน้าที่ในการกำหนด กำหนดนโยบาย การจัดสรรงบประมาณ การกำหนดมาตรฐานทางวิชาการ อาคารสถานที่และ ค่าใช้จ่ายของโรงเรียน การแต่งตั้งผู้อำนวยการการประถมศึกษาจังหวัด และผู้อำนวยการการ ประถมศึกษากรุงเทพมหานคร

2. คณะกรรมการการประถมศึกษาแห่งชาติ ประกอบด้วยรัฐมนตรี หรือรัฐมนตรีช่วยว่า การกระทรวงศึกษาธิการ ปลัดกระทรวงมหาดไทย ปลัดกระทรวงสาธารณสุข อธิบดีกรมการ ปกครอง อธิบดีกรมการฝึกหัดครู อธิบดีกรมวิชาการ อธิบดีกรมสามัญศึกษา เลขาธิการคณะ กรรมการการประถมศึกษาแห่งชาติ เลขาธิการคณะกรรมการการศึกษาเอกชน เลขาธิการคณะกรรมการ ข้าราชการครู (ก.ค.) ผู้อำนวยการสำนักงบประมาณหรือผู้แทน ผู้ทรงคุณวุฒิซึ่งคณะรัฐมนตรี แต่งตั้งจำนวน 6 คน ข้าราชการครูผู้สอนซึ่งได้รับแต่งตั้งเป็นผู้ข้าราชการครู จำนวน 12 คน เป็นกรรมการ เลขาธิการคณะกรรมการการประถมศึกษาแห่งชาติ เป็นกรรมการและเลขานุการ

คณะกรรมการชุดนี้ มีอำนาจและหน้าที่ดังนี้ คือ

1. กำหนดนโยบายการประถมศึกษาให้สอดคล้องกับนโยบายการศึกษาและแผนการ ศึกษาแห่งชาติ

2. กำหนดแผนพัฒนาการประถมศึกษาให้สอดคล้องกับแผนพัฒนาการศึกษาแห่งชาติ และแผนพัฒนาเศรษฐกิจและสังคมแห่งชาติ

3. พิจารณางบประมาณและจัดสรรเงินงบประมาณ และเงินอื่นที่นำมาใช้เพื่อการ จัดการประถมศึกษา

4. กำหนดมาตรฐานด้านวิชาการ อาคารสถานที่และค่าใช้จ่ายของโรงเรียน

5. เสนอแต่งตั้งเลขาธิการคณะกรรมการการประถมศึกษาแห่งชาติต่อรัฐมนตรีและ ให้ความเห็นชอบในการแต่งตั้งผู้อำนวยการการประถมศึกษาจังหวัด และผู้อำนวยการการ ประถมศึกษากรุงเทพมหานคร

6. แต่งตั้งผู้ทรงคุณวุฒิเป็นกรรมการในคณะกรรมการการประถมศึกษาจังหวัดและ คณะกรรมการการประถมศึกษากรุงเทพมหานคร

7. พิจารณายับยั้งและสั่งแก้ไขการกระทำของคณะกรรมการการประถมศึกษาจังหวัด และคณะกรรมการการประถมศึกษากรุงเทพมหานคร

8. ให้ความเห็นแก่รัฐมนตรีในการออกระเบียบเพื่อปฏิบัติการตามพระราชบัญญัตินี้

9. ให้คำปรึกษาแก่รัฐมนตรีเกี่ยวกับการประถมศึกษา

10. ออกระเบียบและปฏิบัติการอื่น ๆ ตามที่กฎหมายกำหนด

เลขาธิการคณะกรรมการการประถมศึกษาแห่งชาติมีหน้าที่บังคับบัญชา ควบคุมและดูแลทั่วไปของสำนักงานคณะกรรมการการประถมศึกษาแห่งชาติ

**การบริหารการศึกษาในส่วนภูมิภาคของสำนักงานคณะกรรมการการประถมศึกษาแห่งชาติมีดังนี้ คือ**

**ระดับจังหวัด** เน้นหนักในการบริหารการประถมศึกษาของจังหวัด เป็นระดับที่พิจารณาให้ความเห็นชอบ และอนุมัติการดำเนินงานการประถมศึกษาของจังหวัด ทั้งในด้านนโยบาย แผนงาน งบประมาณ วิชาการ และบุคลากรภายในจังหวัด ยกเว้นการแต่งตั้ง ผู้อำนวยการการประถมศึกษาจังหวัด และผู้อำนวยการการประถมศึกษากรุงเทพมหานครโครงสร้างประกอบด้วย

1. คณะกรรมการการประถมศึกษาจังหวัด
2. สำนักงานการประถมศึกษาจังหวัด
3. ผู้อำนวยการสำนักงานการประถมศึกษาจังหวัด

**กรุงเทพมหานคร** ซึ่งมีฐานะเป็นจังหวัดหนึ่ง เป็นหน่วยงานบริหารระดับจังหวัดแต่อยู่ในส่วนกลาง โครงสร้างประกอบด้วย

1. คณะกรรมการการประถมศึกษากรุงเทพมหานคร
2. สำนักงานการประถมศึกษากรุงเทพมหานคร
3. ผู้อำนวยการสำนักงานการประถมศึกษากรุงเทพมหานคร

**ระดับอำเภอ** เน้นการประสานงาน การเสนอแนะ และการเสนอข้อมูลเบื้องต้นในด้าน แผนงาน งบประมาณ วิชาการ และบุคลากรต่อระดับจังหวัด เพื่อการพิจารณาให้ความเห็นชอบ และอนุมัติของระดับจังหวัด โครงสร้างประกอบด้วย

1. คณะกรรมการการประถมศึกษาอำเภอ
2. สำนักงานการประถมศึกษาอำเภอ
3. หัวหน้าการประถมศึกษาอำเภอ

**ระดับกิ่งอำเภอ** บางอำเภอแบ่งส่วนราชการเป็นกิ่งอำเภอให้ถือว่า กิ่งอำเภอเป็นอำเภอ  
โครงสร้างประกอบด้วย

1. คณะกรรมการการศึกษากิ่งอำเภอ
2. สำนักงานการประถมศึกษากิ่งอำเภอ
3. หัวหน้าการประถมศึกษากิ่งอำเภอ

**ระดับโรงเรียน** เน้นการจัดกระบวนการเรียนการสอนตามหลักสูตร และแผนการสอน  
ต่าง ๆ และได้แบ่งงานในโรงเรียนออกเป็น 6 งาน คือ งานวิชาการ งานบุคคล งานกิจกรรม-  
นักเรียน งานอาคารสถานที่ งานธุรการและการเงิน และงานความสัมพันธ์ระหว่างโรงเรียนกับ  
ชุมชน

การแบ่งส่วนราชการในสังกัดสำนักงานคณะกรรมการการประถมศึกษาแห่งชาติแบ่ง  
ส่วนราชการออกเป็นดังนี้ คือ

1. สำนักงานเลขานุการ
2. กองคลัง
3. กองนโยบายและแผน
4. กองวิชาการ
5. หน่วยศึกษานิเทศก์
6. กองการเจ้าหน้าที่
7. กองพัฒนาบุคคล
8. หน่วยตรวจสอบภายในเทียบเท่ากอง ได้แก่
  - 8.1 สำนักงานขยายโอกาสขั้นพื้นฐาน
  - 8.2 กองออกแบบและก่อสร้าง
  - 8.3 กองสวัสดิการ
  - 8.4 สำนักงานพัฒนาองระดับก่อนประถมศึกษา
  - 8.5 สำนักงานโครงการพิเศษ

#### 14. กรมการศึกษานอกโรงเรียน

เป็นหน่วยงานที่รับผิดชอบในการจัดการส่งเสริม และประสานงานการให้บริการการศึกษานอกโรงเรียนทั่วประเทศ โดยตั้งขึ้นเมื่อวันที่ 24 มีนาคม 2522 ตามมาตรา 8 แห่งพระราชบัญญัติแก้ไขเพิ่มเติมประกาศของคณะปฏิวัติฉบับที่ 216 ลงวันที่ 29 กันยายน 2515 (ฉบับที่ 22) พ.ศ.2522 เนื่องจากในขณะนั้น หน่วยงานที่ให้บริการการศึกษานอกโรงเรียนมีอยู่ 3 หน่วยงาน แต่อยู่ต่างสังกัดกัน คือ กองการศึกษาผู้ใหญ่ สังกัดกรมสามัญศึกษา ศูนย์เทคโนโลยีทางการศึกษาและศูนย์บริการเพื่อการศึกษา สังกัดกรมวิชาการทำให้การดำเนินงานไม่สอดคล้องสัมพันธ์กัน จึงให้รวม 3 หน่วยงานดังกล่าวเข้าด้วยกันและจัดตั้งขึ้นเป็นกรมการศึกษานอกโรงเรียน โดยกำหนดให้มีหน้าที่และความรับผิดชอบดังนี้คือ

1. จัดการศึกษานอกโรงเรียน เพื่อแก้ไขการไม่รู้หนังสือ ให้การศึกษาทดแทนแก่ผู้ไร้โอกาสที่จะเข้ารับการศึกษาในระบบโรงเรียน ให้การศึกษาวชิราวุธพระยะสัน จัดบริการส่งเสริม การอ่าน จัดพิพิธภัณฑ์การศึกษา จัดการศึกษาทางสื่อมวลชน จัดการศึกษานอกโรงเรียนในรูปแบบที่เหมาะสมอื่น ๆ เพื่อส่งเสริมความรู้ความสามารถปรับปรุงชีวิตความเป็นอยู่การแก้ไขปัญหาในชีวิตประจำวัน การพัฒนาชุมชนและความเป็นพลเมืองดีในระบบประชาธิปไตย

2. วางแผน วิจัย ผิดชอบและพัฒนาคุณภาพงานการศึกษานอกโรงเรียน

3. ประสานงาน อุดหนุน ส่งเสริม และให้บริการเกี่ยวกับการศึกษานอกโรงเรียนแก่หน่วยงานอื่น ๆ ที่จัดการศึกษานอกโรงเรียนในรูปแบบต่าง ๆ

การแบ่งส่วนราชการของกรมการศึกษานอกโรงเรียน

มาตรา 4 แห่งพระราชกฤษฎีกาการแบ่งส่วนราชการกรมการศึกษานอกโรงเรียน พ.ศ.2534 แบ่งส่วนราชการกรมการศึกษานอกโรงเรียนไว้ดังนี้ คือ

1. สำนักงานเลขานุการกรม
2. กองคลัง
3. กองการเจ้าหน้าที่
4. กองแผนงาน
5. กองพัฒนาการศึกษานอกโรงเรียน
6. กองส่งเสริมปฏิบัติการ

7. ศูนย์เทคโนโลยีทางการศึกษา
8. ศูนย์บริการเพื่อการศึกษา
9. หน่วยศึกษานิเทศก์

การให้บริการด้านการศึกษานอกโรงเรียน ซึ่งกรมการศึกษานอกโรงเรียน เป็นผู้รับผิดชอบโดยตรงแล้ว ยังมีหน่วยงานอื่น ๆ ที่ช่วยจัดดำเนินการ เช่น กรมสวัสดิการและคุ้มครองแรงงาน กรมการพัฒนาชุมชน สำนักงานเร่งรัดพัฒนาชนบท ฯลฯ รวมทั้งหน่วยงานเอกชนอื่น ๆ ด้วย

#### 15. สำนักงานคณะกรรมการข้าราชการครู

การบริหารงานบุคคลสำหรับข้าราชการครูนั้น เดิมอยู่ภายใต้การกำกับดูแลขององค์การ 2 องค์การ คือ ข้าราชการครูที่สังกัดกระทรวงศึกษาธิการ จะอยู่ภายใต้การกำกับดูแลของคุรุสภาซึ่งปฏิบัติหน้าที่แทน ก.พ. และข้าราชการครูที่สังกัดกระทรวงมหาดไทย จะอยู่ภายใต้การกำกับดูแลของคณะกรรมการข้าราชการส่วนจังหวัด (ก.จ.) ทำให้การบริหารงานบุคคลสำหรับข้าราชการครูไม่ เป็นไปตามระบบวิธีการและมาตรฐานเดียวกันในช่วงปลายแผนพัฒนาการศึกษาแห่งชาติฉบับที่ 4 (พ.ศ.2500 - 2524) เมื่อมีการปรับปรุงระบบบริหารการประถมศึกษา โดยประกาศใช้พระราชบัญญัติเพื่อเปลี่ยนแปลงระบบบริหารการประถมศึกษา โดยประกาศใช้พระราชบัญญัติเพื่อเปลี่ยนแปลงระบบบริหารการประถมศึกษาและพระราชบัญญัติที่เกี่ยวข้อง เมื่อวันที่ 1 ตุลาคม 2535 ทำให้มีการโอนกิจการบริหารโรงเรียนประชาบาลขององค์การบริหารส่วนจังหวัด และโรงเรียนประถมศึกษาของกรมสามัญศึกษา กระทรวงศึกษาธิการ ไปอยู่ในสังกัดของสำนักงานคณะกรรมการการประถมศึกษาแห่งชาติ มีการปรับโครงสร้างและระบบการบริหารงานบุคคลของข้าราชการครูเสียใหม่ให้เหมาะสมยิ่งขึ้น โดยได้มีการตราพระราชบัญญัติระเบียบข้าราชการครู พ.ศ.2523 ขึ้น กำหนดให้การบริหารงานบุคคลของข้าราชการครูอยู่ภายใต้การกำกับดูแลขององค์กรกลางองค์การเดียว ได้แก่ คณะกรรมการข้าราชการครู (ก.ค.) ทั้งนี้เพื่อให้บริหารงานมีเอกภาพ มีการกระจายอำนาจบริหารงานบุคคล เพื่อให้เกิดความคล่องตัว มีมาตรฐานเดียวกัน



## การจัดองค์การในการบริหารงาน

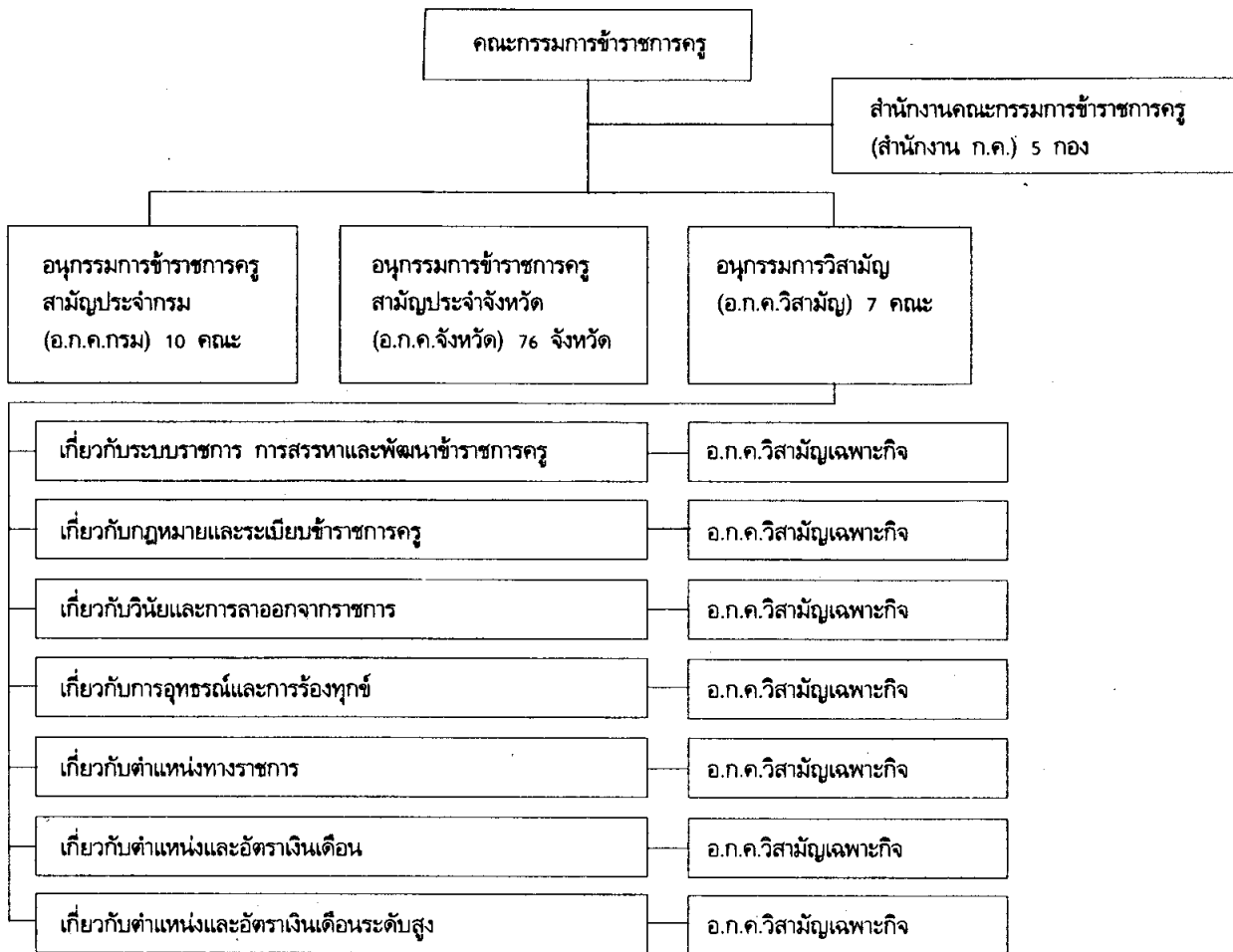
กำหนดให้มืองค์การกลางในการบริหารบุคคลของข้าราชการครู ได้แก่ คณะกรรมการข้าราชการครู (ก.ค.) บริหารงานโครงสร้างการกระจายอำนาจผ่านหน่วยงานที่รองรับในการบริหาร 4 ส่วน ได้แก่

1. อนุกรรมการข้าราชการครูสามัญประจำกรม เรียกโดยย่อว่า อ.ก.ค.กรม
2. อนุกรรมการข้าราชการครูสามัญประจำจังหวัด เรียกโดยย่อว่า อ.ก.ค. จังหวัด (รวมทั้ง อ.ก.ค. กรุงเทพมหานคร)
3. อนุกรรมการข้าราชการครูวิสามัญ เรียกโดยย่อว่า อ.ก.ค. วิสามัญ
4. สำนักงานคณะกรรมการข้าราชการครู เรียกโดยย่อว่า สำนักงาน ก.ค.

โดยมีองค์การที่เป็นหน่วยปฏิบัติ ได้แก่ กรม หรือส่วนราชการที่มีฐานะเป็นกองในกระทรวงศึกษาธิการ ที่มีข้าราชการครูในสังกัด และหน่วยงานการศึกษา ได้แก่

1. โรงเรียน วิทยาลัย และสถานศึกษาที่เรียกชื่ออย่างอื่นของกระทรวงศึกษาธิการ
2. สำนักงานศึกษาธิการกิ่งอำเภอ สำนักงานศึกษาธิการอำเภอ สำนักงานศึกษาธิการจังหวัด สำนักงานศึกษาธิการเขต และหน่วยศึกษานิเทศก์
3. สำนักงานการประถมศึกษากิ่งอำเภอ สำนักงานการประถมศึกษาอำเภอ สำนักงานการประถมศึกษาจังหวัดและสำนักงานการศึกษากรุงเทพมหานคร

### การบริหารของคณะกรรมการข้าราชการครู



## คณะกรรมการข้าราชการครู (ก.ค)

มาตรา 6 แห่งพระราชบัญญัติระเบียบข้าราชการครู พ.ศ.2523 กำหนดให้มีคณะกรรมการข้าราชการครูขึ้นคณะหนึ่ง เรียกโดยย่อว่า ก.ค. มีกรรมการทั้งสิ้น 17 คน เป็นกรรมการโดยตำแหน่ง 5 คน ผู้ทรงคุณวุฒิที่คณะรัฐมนตรีแต่งตั้ง 5 คน ผู้แทนข้าราชการครูจำนวน 7 คน ดังต่อไปนี้

1. รัฐมนตรีว่าการกระทรวงศึกษาธิการ หรือ รัฐมนตรีช่วยว่าการที่ได้รับมอบหมาย (โดยตำแหน่ง) ประธาน
2. ปลัดกระทรวงศึกษาธิการ (โดยตำแหน่ง) กรรมการ
3. เลขาธิการคณะกรรมการข้าราชการพลเรือน กรรมการ
4. เลขาธิการคุรุสภา (โดยตำแหน่ง) กรรมการ
5. ผู้ทรงคุณวุฒิ 5 คน (คณะรัฐมนตรีแต่งตั้ง) กรรมการ
6. ผู้แทนข้าราชการครู 7 คน (โดยการเลือกตั้ง) กรรมการ
7. เลขาธิการคณะกรรมการข้าราชการครู (โดยตำแหน่ง) กรรมการและเลขานุการ

มาตรา 7 แห่งพระราชบัญญัติระเบียบข้าราชการครู พ.ศ.2523 ได้กำหนดอำนาจหน้าที่ของ ก.ค. ไว้ดังนี้

1. เสนอแนะและให้คำปรึกษาแก่รัฐมนตรี เกี่ยวกับนโยบายการบริหารงานบุคคลและการจัดระบบราชการในหน่วยงานการศึกษา
2. ออกกฎ ก.ค. และระเบียบเพื่อปฏิบัติราชการตามพระราชบัญญัตินี้ กฎ ก.ค. เมื่อได้รับอนุมัติจากคณะรัฐมนตรีและประกาศในราชกิจจานุเบกษาแล้วให้ใช้บังคับได้
3. ติความและวินิจฉัยปัญหาที่เกิดขึ้น เนื่องจากการใช้บังคับพระราชบัญญัตินี้ของ ก.ค. เมื่อได้รับความเห็นชอบจากคณะรัฐมนตรีแล้วให้ใช้บังคับได้
4. ควบคุม ดูแล ตรวจสอบ แนะนำ ชี้แจง เพื่อให้หน่วยงานทางการศึกษาและกรมปฏิบัติตามกฎพระราชบัญญัตินี้ ในการนี้ให้มีอำนาจเรียกเอกสารและหลักฐานจากหน่วยงานทางการศึกษาและกรม ให้ผู้แทนหน่วยงานทางการศึกษาหรือกรม ข้าราชการหรือบุคคลใดมาชี้แจงข้อเท็จจริง และให้อำนาจออกระเบียบให้หน่วยงานทางการศึกษาและกรมรายงานเกี่ยวกับการสอบ การบรรจุ การแต่งตั้ง การเลื่อนขั้นเงินเดือน การดำเนินการทางวินัย และการออกจาก

ราชการ ตลอดจนรายงานเกี่ยวกับการเปลี่ยนแปลงในลักษณะหน้าที่และความรับผิดชอบของตำแหน่งและเกี่ยวกับทะเบียนประวัติของข้าราชการครูไปยัง ก.ค.

5. รายงานรัฐมนตรีในกรณีที่น่าปรากฏว่า หน่วยงานทางการศึกษา กรม อ.ก.ค. กรม หรือ อ.ก.ค.จังหวัดใด หรือผู้มีหน้าที่ปฏิบัติการตามพระราชบัญญัตินี้ ไม่ปฏิบัติการตามพระราชบัญญัตินี้ หรือปฏิบัติการโดยไม่เหมาะสม เพื่อนายกรัฐมนตรีจะได้สั่งการต่อไป

6. รักษาทะเบียนประวัติข้าราชการครู

7. รับรองคุณวุฒิของผู้ได้รับปริญญาหรือประกาศนียบัตรวิชาชีพ เพื่อประโยชน์ในการบรรจุและแต่งตั้งข้าราชการครู และกำหนดอัตราเงินเดือนที่ควรได้รับ ทั้งนี้โดยคำนึงถึงอัตราเงินเดือนตามที่คณะกรรมการข้าราชการพลเรือนกำหนด สำหรับปริญญาหรือประกาศนียบัตรวิชาชีพเดียวกันด้วย

8. กำหนดอัตราค่าธรรมเนียมในการปฏิบัติการตามพระราชบัญญัตินี้

9. ปฏิบัติการอื่น ๆ ที่บัญญัติไว้ในพระราชบัญญัตินี้ และกฎหมายอื่น ๆ

สำนักงานคณะกรรมการข้าราชการครู หรือที่เรียกโดยย่อว่า "สำนักงาน ก.ค." เป็นส่วนราชการมีฐานะเป็นกรม สังกัดกระทรวงศึกษาธิการ มีอำนาจหน้าที่ตามมาตรา 22 แห่งพระราชบัญญัติระเบียบข้าราชการครู พ.ศ.2523 ดังนี้ คือ

1. เป็นเจ้าหน้าที่เกี่ยวกับดำเนินงานในหน้าที่ ก.ค.

2. วิเคราะห์และวิจัยเกี่ยวกับการบริหารงานบุคคลสำหรับข้าราชการครู และการจัดระบบราชการในหน่วยงานทางการศึกษา เพื่อเสนอ ก.ค. และผู้ที่เกี่ยวข้อง

3. ติดตามและตรวจสอบการปฏิบัติการตามพระราชบัญญัติของหน่วยงานทางการศึกษา กรม อ.ก.ค. กรม และ อ.ก.ค.จังหวัด และเสนอ ก.ค.

4. จัดทำรายงานประจำปีเกี่ยวกับการบริหารบุคคลสำหรับข้าราชการครูเสนอ ก.ค.

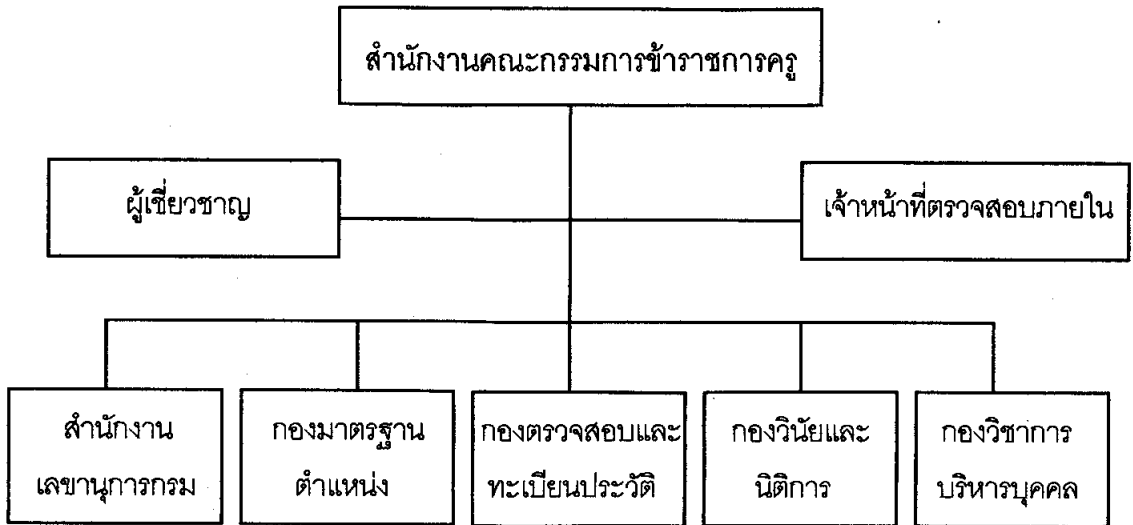
5. ปฏิบัติการอื่น ๆ ตามที่บัญญัติไว้ในพระราชบัญญัตินี้ และกฎหมายอื่น ๆ และตามที่ ก.ค. มอบหมาย

**การแบ่งส่วนราชการของสำนักงานคณะกรรมการข้าราชการครู**

สำนักงาน ก.ค.ได้จัดแบ่งส่วนราชการออกเป็น 5 กอง ตามพระราชกฤษฎีกาการแบ่งส่วนราชการ สำนักงานคณะกรรมการข้าราชการครู กระทรวงศึกษาธิการ พ.ศ.2527 ดังนี้ คือ

1. สำนักงานเลขานุการกรม
2. กองมาตรฐานตำแหน่ง
3. กองตรวจสอบและทะเบียนประวัติ
4. กองวินัยและนิติการ
5. กองวิชาการบริหารงานบุคคล

**การแบ่งส่วนราชการของสำนักงานคณะกรรมการข้าราชการครู**



**ครูสภา**

ครูสภามีบทบาทเกี่ยวข้องกับการศึกษาไทยเป็นอย่างมาก เนื่องจากพระราชบัญญัติครู พุทธศักราช 2488 มาตรา 4 ระบุว่า ให้มีสภาในกระทรวงศึกษาธิการ เรียกว่า "ครูสภา" มีสภาพเป็นนิติบุคคลและดำรงอยู่ได้ด้วยรายได้ดังต่อไปนี้

1. เงินอุดหนุนจากงบประมาณแผ่นดิน
2. เงินค่าบำรุงและค่าธรรมเนียมต่าง ๆ
3. เงินผลประโยชน์ต่าง ๆ จากการลงทุน และการจัดตั้งองค์การ จัดหาผลประโยชน์ของ

**ครูสภา**

4. เงินและทรัพย์สินอย่างอื่น ๆ ซึ่งบุคคลอุทิศให้ครูสภา และภายใต้แห่งเงื่อนไขข้อบังคับ หรือวัตถุประสงค์ซึ่งผู้อุทิศกำหนดไว้ให้ครูสภา รักษาและจัดการตามที่เห็นสมควรเพื่อประโยชน์ของครูสภา

## อำนาจหน้าที่ของครูสภามีดังนี้ คือ

1. ให้คำปรึกษาแก่กระทรวงศึกษาธิการ ในเรื่องการจัดการศึกษาโดยทั่วไปหลักสูตร แบบเรียน อุปกรณ์ประกอบการเรียนการสอน การฝึกอบรม การวัดผล และประเมินผลการศึกษา การนิเทศการศึกษา และเรื่องอื่น ๆ ที่เกี่ยวเนื่องโดยตรงกับการจัดการศึกษา
2. ควบคุมดูแลสอดส่องจรรยาบรรณและวินัยของครู พิจารณาโทษของครูผู้ประพฤติ ผิด และพิจารณาคำร้องทุกข์ของครู
3. พิจารณาสีทธิของครูภายในขอบเขตที่กฎหมายกำหนด
4. ส่งเสริมให้ครูได้รับสวัสดิการต่าง ๆ ตามสมควร
5. พัฒนาความรู้ความสามารถ คุณภาพและประสิทธิภาพของครู

## กระทรวงมหาดไทย

กระทรวงมหาดไทยเข้ามาเกี่ยวข้องกับ**การบริหารการศึกษาส่วนท้องถิ่น** ทั้งนี้เนื่องจากกระทรวงมหาดไทยมีหน้าที่ดูแลการปกครองท้องถิ่น รวมทั้งหน่วยงานที่เกี่ยวข้องกับการศึกษา คือ เทศบาล กรุงเทพมหานคร และเมืองพัทยา

## เทศบาล

เทศบาล เป็นรูปแบบของการบริหารส่วนท้องถิ่นที่ประชาชนรู้จัก คือ เป็นหน่วยงานของท้องถิ่น เป็นหน่วยงานของประชาชนที่มุ่งบริหารเพื่อประโยชน์ของท้องถิ่น แต่อยู่ภายใต้การควบคุมของรัฐบาล ทั้งนี้เพื่อความเจริญก้าวหน้าของท้องถิ่น และเพื่อความมั่นคงของชาติ

สำหรับด้านการศึกษา เทศบาลมีอำนาจและหน้าที่ในการจัดการการศึกษาระดับประถมศึกษา โดยมีหน่วยงานที่ร่วมกันรับผิดชอบดังนี้ คือ

1. กระทรวงมหาดไทย ทำหน้าที่ควบคุมสนับสนุนในด้านนโยบาย รุ้การ งบประมาณ และการประสานงาน
2. กระทรวงศึกษาธิการ ทำหน้าที่ควบคุมสนับสนุนในด้านวิชาการ ได้แก่ หลักสูตร แบบเรียน การทดสอบและประเมินผล การนิเทศการศึกษา
3. คณะกรรมการพนักงานเทศบาล หรือ ก.ท. ทำหน้าที่บริหารบุคลากร ก.ท. ประกอบด้วย รัฐมนตรีว่าการกระทรวงมหาดไทยเป็นประธาน รัฐมนตรีช่วยว่าการฯ ปลัดกระทรวง และอธิบดีทุกกรมในกระทรวงมหาดไทยเป็นกรรมการ

นอกจากนี้ยังมีสันนิบาตเทศบาลให้การสนับสนุนด้านพัฒนาบุคลากร และมีคณะกรรมการประสานงานประถมศึกษาทำหน้าที่ประสานงานระหว่าง 3 หน่วยงาน เพื่อให้เทศบาลแต่ละแห่งปฏิบัติงานด้านการศึกษาไปในแนวเดียวกัน

การจัดการศึกษาในระดับประถมศึกษา ซึ่งอยู่ในความรับผิดชอบของเทศบาลจึงมีหน้าที่ดังนี้ คือ

1. จัดให้เด็กที่มีอายุถึงเกณฑ์ในเขตเทศบาลได้เข้าโรงเรียนโดยทั่วถึง
2. มีหน้าที่จัดตั้ง และดำเนินงานโรงเรียนเทศบาล
3. ควบคุมและบริหารโรงเรียนในเขตของตน

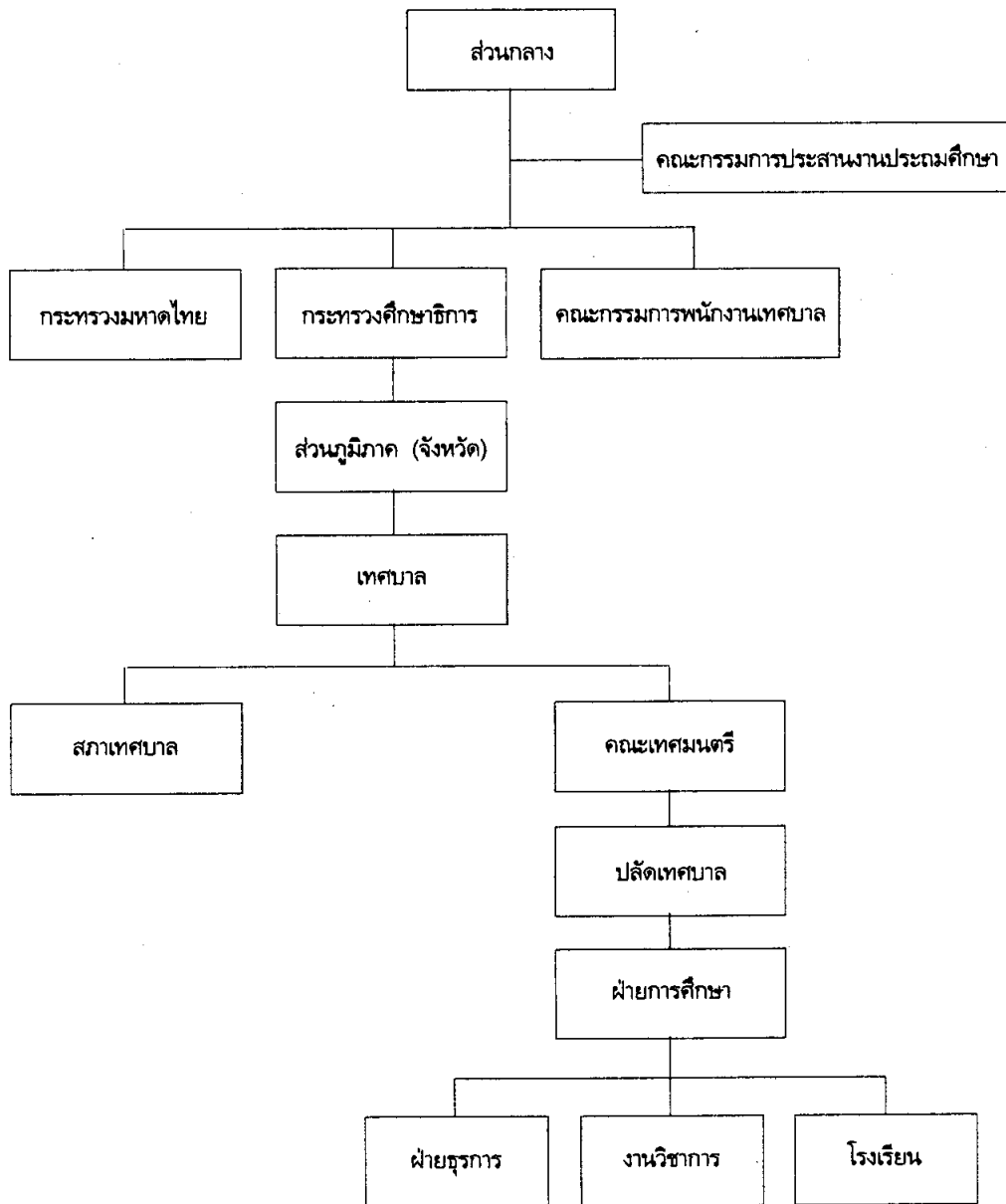
หน่วยงานที่รับผิดชอบในด้านนโยบาย งบประมาณ และการประสานงานของการศึกษาเทศบาล กรุงเทพมหานคร และเมืองพัทยาในสวนกลางได้แก่ สำนักงานการศึกษาท้องถิ่น ส่วนหน่วยงานที่ประสานงานการศึกษาของเทศบาลในส่วนภูมิภาค ก็ได้แก่กองราชการส่วนท้องถิ่น กรมการปกครอง

เทศบาลมีหน่วยงานและเจ้าหน้าที่ที่รับผิดชอบในการจัดการศึกษาโดยเฉพาะ คือฝ่ายการศึกษาแบ่งออกเป็น งานธุรการ งานวิชาการ หรืองานนิเทศการศึกษา

สำหรับโรงเรียนนั้น มีเจ้าหน้าที่ที่รับผิดชอบ 2 ประเภท คือเจ้าหน้าที่ฝ่ายกำหนดและควบคุม ได้แก่ สภาเทศบาล คณะเทศมนตรี และเจ้าหน้าที่ฝ่ายพนักงานประจำ ได้แก่ ปลัดเทศบาล รองปลัดเทศบาล หัวหน้าฝ่ายศึกษานิเทศก์ ครูใหญ่ อาจารย์ใหญ่ ครู คณงานภารโรง และเจ้าหน้าที่ที่เกี่ยวข้องกับการศึกษา

หน่วยงานบริหารงานส่วนภูมิภาค คือ จังหวัด และอำเภอ มีหน้าที่ควบคุมสนับสนุนการศึกษาของเทศบาลในเขตท้องที่ โดยมีคณะกรรมการส่งเสริมการศึกษาท้องถิ่นระดับจังหวัด เป็นองค์การที่ทำหน้าที่ควบคุมสนับสนุนกิจการเทศบาลในด้านการศึกษา นอกจากนั้นผู้ว่าราชการจังหวัด ศึกษาธิการจังหวัด ศึกษาธิการอำเภอ ศึกษาานิเทศก์

## การบริหารการศึกษาของเทศบาล





นายอำเภอมีหน้าที่ควบคุมดูแลกิจการของโรงเรียนเทศบาลตามพระราชบัญญัติประถมศึกษา พ.ศ.2476 แก้ไขเพิ่มเติมมาตรา 5 และมาตรา 44 อีกด้วย จึงเป็นหน้าที่ของเทศบาลที่จะต้องประสานงานกับจังหวัดและอำเภอในฐานะตัวแทนของส่วนกลาง เพื่อการจัดการศึกษา เทศบาลจะได้สอดคล้องกับนโยบายของส่วนกลาง

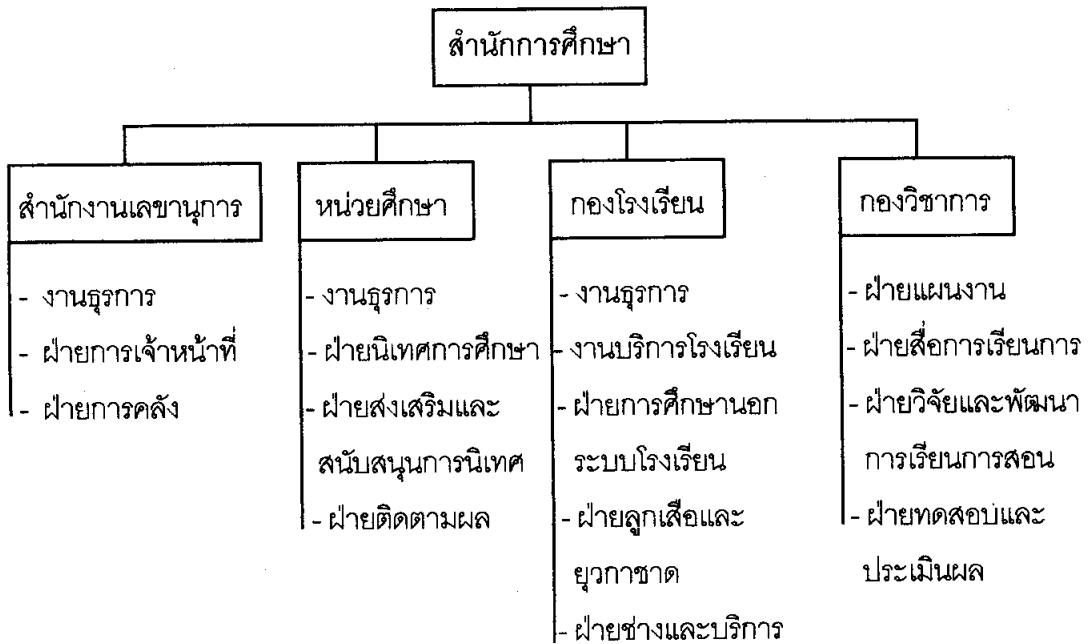
การบริหารงานบุคคลของเทศบาล เป็นไปตามพระราชกฤษฎีการะเบียบพนักงานเทศบาล พ.ศ.2506 มีคณะกรรมการพนักงานเทศบาล หรือเรียกโดยย่อว่า ก.ท. ในส่วนกลางทำหน้าที่บริหารงานบุคคลของเทศบาลในระดับสูงสุด มีคณะกรรมการพนักงานเทศบาลจังหวัด อ.ก.ท. จังหวัดแต่ละจังหวัด โดยมีผู้ว่าราชการจังหวัดเป็นประธาน หัวหน้าส่วนราชการในจังหวัดเป็นกรรมการ มี อ.ก.ท. เทศบาลแต่ละแห่งเป็นองค์การบริหารงานบุคคลของเทศบาล มีนายกเทศมนตรีเป็นประธาน ก.ท. และ อ.ก.ท. จังหวัด บริหารงานบุคคลในแต่ละเทศบาล

ด้านงบประมาณการศึกษา เทศบาลได้งบประมาณเงินอุดหนุนจากส่วนกลางและงบประมาณที่ตั้งจากเทศบาลแต่ละแห่ง รวมทั้งเงินบริจาคการศึกษาที่เทศบาลจัดเป็นการศึกษาแบบให้เปล่า ดังนั้น รัฐบาลจึงต้องสนับสนุนในด้านงบประมาณสูง

### กรุงเทพมหานคร

กรุงเทพมหานคร เป็นราชการบริหารส่วนท้องถิ่น ตามประกาศของคณะปฏิวัติฉบับที่ 335 ลงวันที่ 15 ธันวาคม 2518 โดยรวมองค์การบริหารนครหลวงธนบุรี เทศบาลนครหลวง และสุขาภิบาลต่าง ๆ ในเขตนครหลวงกรุงธนบุรี เข้าเป็นหน่วยเดียวกันรวมเรียกว่ากรุงเทพมหานคร ดำเนินกิจการของตนเองตามที่กฎหมายกำหนด การจัดและบริหารการศึกษาจึงเป็นหน้าที่อย่างหนึ่งของกรุงเทพมหานคร ซึ่งต้องรับผิดชอบในการจัดการการศึกษาระดับประถมศึกษา ส่วนแนวทางในการดำเนินงานเกี่ยวกับการบริหารการศึกษา ก็เหมือนกับการบริหารการศึกษาท้องถิ่นอื่น ๆ กระทรวงศึกษาธิการรับผิดชอบในการบริหารด้านวิชาการ กระทรวงมหาดไทยรับผิดชอบด้านธุรการ จัดสรรงบประมาณอุดหนุน กรุงเทพมหานครรับผิดชอบการบริหารบุคคล ส่วนราชการของกรุงเทพมหานครทำหน้าที่รับผิดชอบในด้านการศึกษา คือ สำนักงานการศึกษา ซึ่งมีอำนาจหน้าที่เกี่ยวกับงานด้านการจัดการศึกษาของกรุงเทพมหานคร รวมทั้งดูแลการปฏิบัติงานของโรงเรียนและนิเทศการศึกษาด้วย ซึ่งแบ่งส่วนราชการตามแผนภูมิดังนี้ คือ

## การแบ่งส่วนราชการของสำนักงานศึกษากรุงเทพมหานคร



### เมืองพัทยา

เมืองพัทยาเป็นการปกครองท้องถิ่นอีกรูปหนึ่ง จึงมีหน้าที่จัดการศึกษาของตนเองมีกองการศึกษาทำหน้าที่บริหารการศึกษาในเขตเมืองพัทยา ข้าราชการครูสอนจังหวัดในเมืองพัทยาที่เคยสังกัดองค์การบริหารส่วนจังหวัดชลบุรี ปัจจุบันมีฐานะเป็นพนักงานเมืองพัทยาในการจัดการศึกษาของเมืองพัทยา มีลักษณะคล้ายกับกรุงเทพมหานคร คือ

1. เป็นการศึกษาระดับประถมศึกษา
2. มีหน่วยงานที่เข้ามาเกี่ยวข้องในการบริหาร คือ กระทรวงศึกษาธิการด้านวิชาการ กระทรวงมหาดไทย ด้านธุรการและการเงิน

3. ท้องถิ่นเป็นผู้ดำเนินการทั้งในด้านวิชาการ ธุรการและการบริหารบุคคล

หน่วยงานอื่น ๆ ที่เกี่ยวข้องกับการจัดการศึกษา

การจัดการศึกษานอกจากจะมีหน่วยงานที่รับผิดชอบโดยตรงแล้ว ยังมีหน่วยงานอื่นที่มีส่วนเกี่ยวข้องในการจัดการศึกษาอีก เฉพาะตามนโยบายและวัตถุประสงค์ของหน่วยงานนั้นๆ ซึ่งมีทั้งหน่วยงานราชการและองค์การเอกชนอีกหลายแห่ง เช่น

1. กระทรวงกลาโหม มีสถานศึกษาในสังกัด คือ โรงเรียนนายร้อยพระจอมเกล้า (จปร.) โรงเรียนนายเรือ โรงเรียนนายเรืออากาศ โรงเรียนเตรียมทหาร โรงเรียนแผนที่ทหาร วิทยาลัยการทัพบก วิทยาลัยพยาบาล 3 เหล่าทัพ วิทยาลัยแพทย์โรงพยาบาลพระมงกุฎเกล้า เป็นต้น

2. กระทรวงมหาดไทย กระทรวงมหาดไทยนอกจากจะเข้ามาเกี่ยวข้องกับการบริหาร การศึกษาส่วนท้องถิ่นแล้ว กระทรวงมหาดไทยยังมีสถานศึกษาเฉพาะในสังกัด คือ โรงเรียน นายร้อยตำรวจ โรงเรียนนายสิบตำรวจ โรงเรียนพลตำรวจภูธร 1 - 9 โรงเรียนในความควบคุมดูแลของตำรวจตระเวนชายแดน วิทยาลัยพยาบาลตำรวจ วิทยาลัยพยาบาลเกื้อการุณ เป็นต้น

3. กระทรวงสาธารณสุข มีสถานศึกษาในสังกัด คือ วิทยาลัยพยาบาล วิทยาลัย สาธารณสุข วิทยาลัยพยาบาลและผดุงครรภ์ โรงเรียนผู้ช่วยพยาบาล โรงเรียนทันตพยาบาล โรงเรียนรังสีเทคนิค โรงเรียนพนักงานวิทยาศาสตร์การแพทย์ เป็นต้น

4. กระทรวงคมนาคม มีสถานศึกษาในสังกัด คือ ศูนย์ฝึกการบินพลเรือน เป็นต้น

5. กระทรวงเกษตรและสหกรณ์ มีสถานศึกษาในสังกัด คือ โรงเรียนป่าไม้แพร่ โรงเรียน สัตวแพทย์ โรงเรียนชลประทาน สถาบันการศึกษาทางสหกรณ์ เป็นต้น

6. กระทรวงการคลัง มีโรงเรียนศุลกากรักษ์

7. สถาบันการศึกษาสงฆ์ มีมหาจุฬาราชวิทยาลัย และมหาจุฬาลงกรณ์ราชวิทยาลัย

8. สถาบันเทคโนโลยีแห่งเอเชีย (AIT) เป็นสถาบันที่จัดตั้งขึ้นโดยความร่วมมือระหว่าง ชาติ เปิดสอนระดับบัณฑิตวิทยาลัย สาขาวิศวกรรมและเทคโนโลยี

องค์กรเอกชนต่าง ๆ ที่มีบทบาทในการจัดการศึกษา

องค์กรเอกชนต่าง ๆ ที่มีส่วนเกี่ยวข้องกับการจัดการศึกษาของไทยทั้งในระบบโรงเรียน และนอกระบบโรงเรียน มีหลายประเทศด้วยกัน คือ

1. องค์กรที่มีงบประมาณของตนเองเพื่อดำเนินการช่วยเหลือการศึกษาของไทยได้แก่

1.1 มูลนิธิเอเชีย

1.2 มูลนิธิฟอร์ด

1.3 มูลนิธิริชคักกี เฟลเลอร์

1.4 EAST - WEST CENTER

1.5 สมาคมทอลิกแห่งประเทศไทยเพื่อการศึกษา

- 1.6 มูลนิธิบูรณะชนบทแห่งประเทศไทย
  - 1.7 สมาคมวินเซนต์ เดอ ปอล แห่งประเทศไทย
  - 1.8 ไสยะมูลนิธิแห่งประเทศไทย ในพระบรมราชูปถัมภ์
  - 1.9 มูลนิธิช่วยเหลือเด็กกำพร้าของสตรีไทยมุสลิมแห่งประเทศไทย
2. องค์การที่จัดตั้งขึ้นด้วยความร่วมมือระหว่างประเทศต่าง ๆ กับประเทศไทยได้แก่
    - 2.1 องค์การแตร้ เด ซอม
    - 2.2 สมาคม Y.M.C.A
    - 2.3 สมาคม Y.W.C.A
    - 2.4 สมาคมเรือเยาวชนเอเชียอาคเนย์แห่งประเทศไทย
    - 2.5 มูลนิธิช่วยคนบอดแห่งประเทศไทย ในพระบรมราชูปถัมภ์
  3. องค์การที่จัดตั้งขึ้นด้วยความร่วมมือของประเทศ ซึ่งเป็นกลุ่มสมาชิกขององค์การต่าง ๆ และได้รับเงินสนับสนุนจากกลุ่มประเทศเหล่านั้น เช่น
    - 3.1 ASAIHL (The Association of Southeast Asian Institution of Higher Learning)
    - 3.2 AIT (Asian Institute of Technology)
    - 3.3 IBRD (International Bank for Reconstruction and Development)
    - 3.4 RIHED (Regional Institute of Higher Education and Development)
    - 3.5 SEAMEO (Southeast Asian Ministers of Education Organization) ซึ่งมีศูนย์และโครงการในระดับภูมิภาคอีก 6 หน่วย คือ
      - 3.5.1 BIOTROP ตั้งที่ Indonesia
      - 3.5.2 INNOTECH ตั้งที่ Philippines
      - 3.5.3 RECSAM ตั้งที่ Malaysia
      - 3.5.4 RECSAM ตั้งที่ Singapore
      - 3.5.5 SEAECA ตั้งที่ Philippines
      - 3.5.6 TRCPMED ตั้งที่ ประเทศไทย
    - 3.6 UNESCO (United Nations Educational Scientific and Cultural Organization)
    - 3.7 UNICEF (United Nations International Children's Emergency Fund)

4. หน่วยงานของไทยที่ดำเนินงานด้วยความร่วมมือสนับสนุนจากต่างประเทศ
    - 4.1 หน่วยงานอาสาสมัครสันติภาพอเมริกัน (Peace Corps)
    - 4.2 หน่วยงานอาสาสมัครอังกฤษ (VSO)
    - 4.3 หน่วยงานอาสาสมัครแคนาดา (CUSO)
    - 4.4 หน่วยงานอาสาสมัครญี่ปุ่น (TYVA)
    - 4.5 หน่วยงานอาสาสมัครสหประชาชาติ (UNVS)
- (วิไล ตั้งจิตสมคิด, 2539 : น. 226 - 267)