

บทที่ 7
การบริหารการศึกษาและหน่วยงานที่รับผิดชอบ
ในการจัดการศึกษาของไทย

บทที่ 7

การบริหารการศึกษาและหน่วยงานที่รับผิดชอบ ในการจัดการศึกษาของไทย

การบริหารการศึกษาของประเทศไทยในปัจจุบันเป็นแบบรวมอำนาจเข้าสู่ส่วนกลาง มีส่วนราชการที่รับผิดชอบการบริหารการศึกษาทั้งทางตรงและทางอ้อมหลายแห่ง เช่น สำนักงานนายกรัฐมนตรี โดยสำนักงานคณะกรรมการการศึกษาแห่งชาติ ทบวงมหาวิทยาลัยและมหาวิทยาลัยต่าง ๆ กระทรวงศึกษาธิการและกระทรวงมหาดไทย ต่างก็เป็นองค์การที่ทำหน้าที่บริหารการศึกษาเพื่อให้เกิดประสิทธิผลรวมทั้งสิ้น

7.1 บริหารการศึกษา

การบริหารการศึกษาของประเทศไทยแบ่งออกเป็น 3 ส่วนคือ

การบริหารการศึกษาศูนย์กลาง

มีหน้าที่รับผิดชอบในการวางนโยบายและควบคุมการบริหารการศึกษา ได้แก่ สำนักงานคณะกรรมการการศึกษาแห่งชาติ ทบวงมหาวิทยาลัย กระทรวงมหาดไทย และหน่วยงานอื่น ๆ ของรัฐ

การบริหารการศึกษาในส่วนภูมิภาค

ส่วนราชการที่รับผิดชอบในการจัดการศึกษาในส่วนภูมิภาค มี 2 ระดับ คือ ระดับจังหวัด และระดับอำเภอ

ระดับจังหวัด หน่วยงานที่ทำหน้าที่โดยตรงในการบริหารการศึกษา คือ สำนักงานศึกษาธิการจังหวัด มีศึกษาธิการจังหวัดเป็นผู้รับผิดชอบ

สำนักงานการประถมศึกษาจังหวัด มีผู้อำนวยการสำนักงานการประถมศึกษาจังหวัดเป็นผู้รับผิดชอบ

สำนักงานการประถมศึกษากรุงเทพมหานคร มีผู้อำนวยการสำนักงานการประถมศึกษากรุงเทพมหานคร เป็นผู้รับผิดชอบ

ระดับอำเภอ มีสำนักงานศึกษาธิการอำเภอและสำนักงานการประถมศึกษาอำเภอ ซึ่งมีศึกษาธิการอำเภอ และหัวหน้าการประถมศึกษาอำเภอ เป็นผู้รับผิดชอบ มีขอบเขตการปฏิบัติงานเฉพาะในเขตอำเภอที่รับผิดชอบเท่านั้น

การบริหารการศึกษาในส่วนภูมิภาคนี้ ผู้ว่าราชการจังหวัด ซึ่งมีหน้าที่รับผิดชอบในการบริหารงานของจังหวัดตามพระบัญญัติระเบียบบริหารราชการแผ่นดิน มีหน้าที่และความรับผิดชอบในการบริหารการศึกษาของหน่วยงานการศึกษา ที่เป็นราชการบริหารส่วนภูมิภาคด้วย

การบริหารการศึกษาในส่วนท้องถิ่น

มีหน้าที่ในการบริหารการศึกษาในท้องถิ่น มีหน่วยงานที่ทำหน้าที่จัดการศึกษา คือ เทศบาล กรุงเทพมหานคร และเมืองพัทยา

เทศบาล มีหน้าที่จัดการศึกษาระดับประถมศึกษาเฉพาะในเขตเทศบาล ได้รับเงินอุดหนุนจากรัฐบาลโดยผ่านทางกระทรวงมหาดไทย

กรุงเทพมหานคร เป็นส่วนราชการบริหารส่วนท้องถิ่นนครหลวงตามมาตรา 6 แห่งพระราชบัญญัติระเบียบบริหารกรุงเทพมหานคร 2518 มีหน้าที่รับผิดชอบการศึกษาภายในเขตกรุงเทพมหานคร

เมืองพัทยา มีหน้าที่จัดการศึกษาเฉพาะในเขตเมืองพัทยา

7.2 หน่วยงานที่รับผิดชอบในการจัดการศึกษาของไทย

หน่วยงานที่มีส่วนรับผิดชอบในการจัดการในจัดการศึกษาของไทย มีดังนี้ คือ

1. สำนักงานคณะกรรมการการศึกษาแห่งชาติ
2. ทบวงมหาวิทยาลัย
3. กระทรวงศึกษาธิการ
4. ครูสภา
5. กระทรวงมหาดไทย เทศบาล กรุงเทพมหานคร และเมืองพัทยา
6. หน่วยงานอื่น ๆ

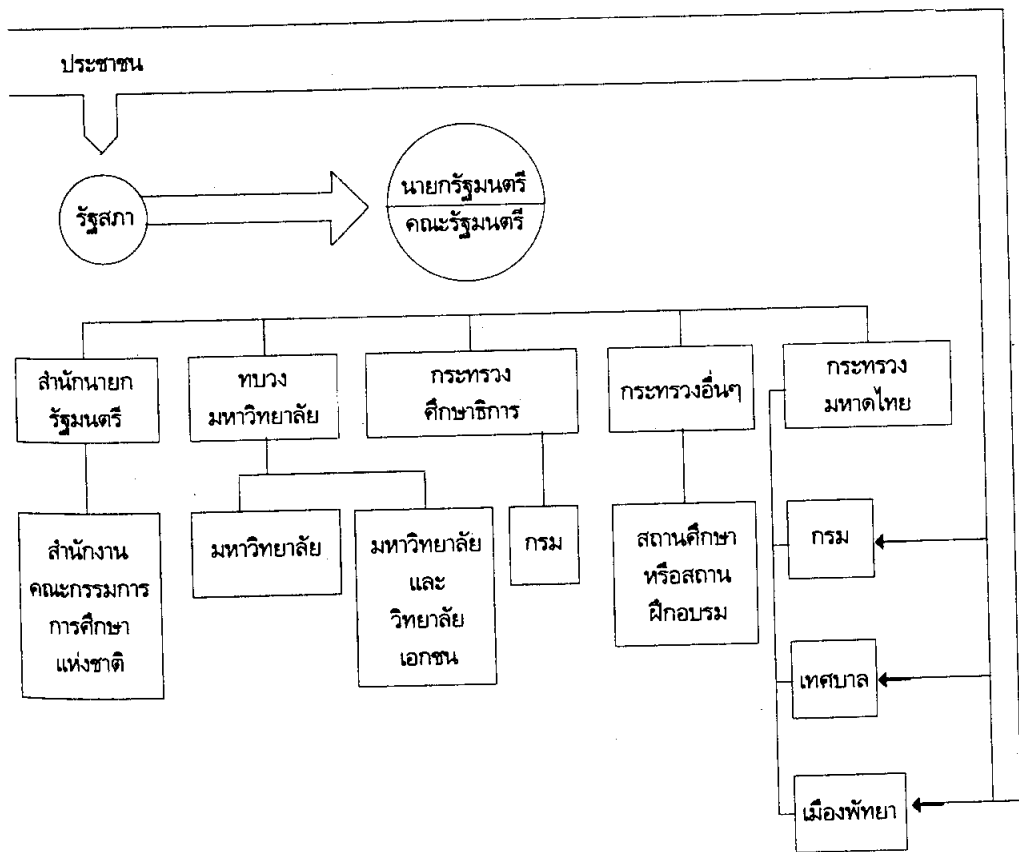
สำนักงานคณะกรรมการการศึกษาแห่งชาติ

สำนักงานคณะกรรมการการศึกษาแห่งชาติ เป็นหน่วยงานในสังกัดสำนักนายกรัฐมนตรี

หน้าที่และความรับผิดชอบของคณะกรรมการการศึกษาแห่งชาติ

พระราชบัญญัติคณะกรรมการการศึกษาแห่งชาติ ได้กำหนดหน้าที่ความรับผิดชอบของคณะกรรมการการศึกษาแห่งชาติไว้ดังนี้ คือ

โครงสร้างของระบบบริหารการศึกษาไทย



1. เสนอแนะจุดมุ่งหมาย นโยบายการศึกษา วางแผนการศึกษา และแผนพัฒนาการศึกษา ให้สอดคล้องกับแผนพัฒนาเศรษฐกิจและสังคมแห่งชาติ
2. ประสานโครงการพัฒนาและแผนงานการศึกษาของกระทรวง ทบวง กรมต่าง ๆ ให้สอดคล้องกับแผนการศึกษา และแผนพัฒนาการศึกษาแห่งชาติ
3. ติดตามประเมินผลการดำเนินงานตามแผนการศึกษาและแผนพัฒนาการศึกษาแห่งชาติ เพื่อให้คำแนะนำในการปรับปรุงดำเนินงานประจำปีของส่วนราชการต่าง ๆ
4. เสนอแนะเกี่ยวกับงบประมาณการศึกษาประจำปีของส่วนราชการต่าง ๆ
5. ประสานงานกับส่วนราชการที่เกี่ยวข้อง ในการนำทรัพยากรมาอุดหนุนการศึกษา การขอความช่วยเหลือและกู้ยืมเงิน หรือทรัพย์สินเพื่อใช้ในการศึกษา
6. วิจัย ส่งเสริมการวิจัยการศึกษา เพื่อเสนอวิธีการแก้ปัญหาและปรับปรุงพัฒนาการศึกษา
7. กำหนดหลักการเกี่ยวกับหลักสูตรการศึกษาและมาตรฐานทั่วไปของการศึกษา
8. เป็นศูนย์ประสานงาน และให้บริการเกี่ยวกับการศึกษา

หน้าที่และความรับผิดชอบของสำนักงานคณะกรรมการการศึกษาแห่งชาติ

หน้าที่และงานที่คณะกรรมการการศึกษาแห่งชาติ ได้มอบหมายให้สำนักงานคณะกรรมการการศึกษาแห่งชาติรับผิดชอบดำเนินการ มีดังนี้ คือ

1. การศึกษาปัญหาและแนวทางแก้ปัญหา พร้อมทั้งข้อเสนอแนะในเรื่องการผลิตครู ความต้องการครู เพื่อแก้ปัญหการว่างงานอย่างรุนแรงต่อไปในอนาคต โดยให้นำเสนอต่อคณะรัฐมนตรี เพื่อเป็นนโยบายในการดำเนินการต่อไป
2. การปรับปรุงโครงสร้าง และระบบบริหารการศึกษา
3. การพัฒนาการศึกษาพิเศษและการศึกษาสงเคราะห์
4. การวิจัยและพัฒนาเพื่อจัดการศึกษาในบริเวณพื้นที่ชายฝั่งทะเลตะวันออก
5. การวางแผนจัดตั้งสถาบันอุดมศึกษา
6. การจัดตั้งและพัฒนาศูนย์ประสานงาน และปฏิบัติการของระบบสารสนเทศเพื่อการศึกษาโดยการจัดทำ

6.1 แผนพัฒนาคุณภาพและมาตรฐานข้อมูลทางการศึกษาของประเทศ

6.2 แผนพัฒนาระบบสารสนเทศของกองสารสนเทศ เพื่อเป็นศูนย์กลางในการรวบรวมและให้บริการข้อมูลและสารสนเทศ รวมทั้งการเชื่อมข่ายงานสารสนเทศกับหน่วยงานทางการศึกษา

7. การพัฒนาระบบการวางแผนการศึกษาในระดับจังหวัด

8. การวิจัยเพื่อเสนอแนะนโยบายและการพัฒนาการศึกษาในด้านต่าง ๆ ได้แก่ด้านอุดมศึกษา ด้านสารสนเทศ การศึกษากับการมีงานทำ ความต้องการการศึกษาในชนบท

9. การประเมินผลการดำเนินงานโครงการพัฒนาการศึกษาต่าง ๆ เช่น โครงการเงินกู้ทางการศึกษา เป็นต้น

ทบวงมหาวิทยาลัย

ทบวงมหาวิทยาลัย เป็นทบวงอิสระมีฐานะเทียบเท่ากระทรวง มีรัฐมนตรีว่าการทบวงมหาวิทยาลัยเป็นผู้บังคับบัญชา มีอำนาจหน้าที่เกี่ยวกับการดำเนินการ และกำกับการศึกษาในระดับอุดมศึกษา (ที่ไม่ได้อยู่ในความรับผิดชอบของกระทรวงศึกษาธิการ) และสถาบันอุดมศึกษาของเอกชน

อำนาจหน้าที่ของทบวงมหาวิทยาลัย พระราชบัญญัติทบวงมหาวิทยาลัย พ.ศ.2520 กำหนดให้ทบวงมหาวิทยาลัยมีอำนาจหน้าที่ ดังนี้

1. กำหนดนโยบาย และแผนการศึกษาในระดับอุดมศึกษาให้สอดคล้องกับแผนการศึกษาแห่งชาติ
2. กำหนดมาตรฐานและให้ความเห็นชอบหลักสูตรของมหาวิทยาลัยและสถาบันในสังกัด และสถาบันอุดมศึกษาของรัฐ และวิทยาลัยเอกชน
3. กำหนดมาตรฐานการบริหารงานบุคคลของมหาวิทยาลัย และสถาบันในสังกัด
4. วางระเบียบปฏิบัติในกิจการต่าง ๆ ของมหาวิทยาลัย และสถาบันในสังกัด
5. เสนอแนะการจัดสรรเงินงบประมาณให้แก่มหาวิทยาลัย และสถาบันในสังกัด
6. ติดตามและประเมินผลการจัดการศึกษาและประสานการจัดการศึกษาระหว่างมหาวิทยาลัยและสถาบันในสังกัด และวิทยาลัยเอกชน
7. พิจารณาเสนอการจัดตั้ง ยุบ รวม และเลิกมหาวิทยาลัย และสถาบันในสังกัด

8. พิจารณานุมัติการจัดตั้ง ยุบ รวม และเลิกคณะ ภาควิชาหรือส่วนงานที่เรียกชื่ออย่างอื่นในมหาวิทยาลัย และสถาบันในสังกัด

9. ส่งเสริมการวิจัยการศึกษาระดับอุดมศึกษา

10. วินิจฉัยสั่งการเพื่อยับยั้งหรือยุติการดำเนินการของมหาวิทยาลัย และสถาบันในสังกัดที่ขัดกับกฎหมาย ระเบียบข้อบังคับ หรือความสงบเรียบร้อย หรือศีลธรรมอันดีของประชาชน หรืออาจเป็นภัยต่อความมั่นคงหรือความปลอดภัยของประเทศ

11. ปฏิบัติการอื่นใดตามที่กฎหมายกำหนดให้เป็นหน้าที่ของทบวงมหาวิทยาลัย

พระราชบัญญัติดังกล่าว ได้บัญญัติให้สำนักงานปลัดทบวงมหาวิทยาลัยทำหน้าที่เกี่ยวกับการดำเนินงานของคณะกรรมการข้าราชการพลเรือนในมหาวิทยาลัย นอกจากนี้สำนักงานปลัดทบวงมหาวิทยาลัยยังมีหน้าที่ที่ดูแลรับผิดชอบสถาบันอุดมศึกษาเอกชน นอกจากนี้สำนักงานปลัดทบวงมหาวิทยาลัยยังมีหน้าที่ดูแลรับผิดชอบสถาบันอุดมศึกษาเอกชน ซึ่งมีลักษณะเป็นวิทยาลัย สถาบันและมหาวิทยาลัยต่าง ๆ ตามพระราชบัญญัติสถาบันอุดมศึกษาเอกชน พ.ศ.2522 ด้วย

ทบวงมหาวิทยาลัย แบ่งส่วนราชการออกเป็น สำนักงานเลขาธิการรัฐมนตรี และสำนักงานปลัดทบวงมหาวิทยาลัย ซึ่งมีสถาบันอุดมศึกษาทั้งของรัฐและเอกชนดังนี้ คือ

สถาบันอุดมของรัฐ มีอาทิเช่น จุฬาลงกรณ์มหาวิทยาลัย มหาวิทยาลัยเกษตรศาสตร์ มหาวิทยาลัยขอนแก่น มหาวิทยาลัยเชียงใหม่ มหาวิทยาลัยธรรมศาสตร์ มหาวิทยาลัยมหิดล มหาวิทยาลัยศรีนครินทรวิโรฒ มหาวิทยาลัยรามคำแหง มหาวิทยาลัยศิลปากร มหาวิทยาลัยสงขลานครินทร์ มหาวิทยาลัยสุโขทัยธรรมาธิราช สถาบันเทคโนโลยีการเกษตรแม่โจ้ สถาบันเทคโนโลยีพระจอมเกล้า ธนบุรี สถาบันเทคโนโลยีพระจอมเกล้า พระนครเหนือ สถาบันเทคโนโลยีพระจอมเกล้า เจ้าคุณทหารลาดกระบัง สถาบันบัณฑิตพัฒนบริหารศาสตร์ มหาวิทยาลัยเทคโนโลยีสุรนารี มหาวิทยาลัยนเรศวร มหาวิทยาลัยบูรพา มหาวิทยาลัยอุบลราชธานี มหาวิทยาลัยวลัยลักษณ์ มหาวิทยาลัยมหาสารคาม เป็นต้น

สำหรับสถาบันอุดมศึกษาเอกชน มีอาทิเช่น มหาวิทยาลัยกรุงเทพ มหาวิทยาลัยธุรกิจบัณฑิต มหาวิทยาลัยพายัพ มหาวิทยาลัยศรีปทุม มหาวิทยาลัยสยาม มหาวิทยาลัยหอการค้าไทย มหาวิทยาลัยเกริก มหาวิทยาลัยเกษมบัณฑิต มหาวิทยาลัยเซนต์จอห์น มหาวิทยาลัย

รังสิต มหาวิทยาลัยวงษ์ชวลิตกุล มหาวิทยาลัยสยามบัณฑิต มหาวิทยาลัยหัวเฉียวเฉลิมพระเกียรติ มหาวิทยาลัยอัสสัมชัญบริหารธุรกิจ มหาวิทยาลัยเอเชียอาคเนย์ มหาวิทยาลัยมหานคร เป็นต้น

การบริหารงานของทบวงมหาวิทยาลัย

นโยบายการบริหารงานของมหาวิทยาลัย มีลักษณะพิเศษแตกต่างไปจากกระทรวงอื่น ๆ กล่าวคือ มุ่งหวังให้สถาบันอุดมศึกษาทั้งของรัฐและเอกชนที่อยู่ในกำกับมีความอิสระ มีความคล่องตัวในการบริหารงาน มีเสรีภาพทางวิชาการ เพื่อให้สามารถปฏิบัติภารกิจได้ตามปณิธานที่ตั้งไว้ อย่างมีประสิทธิภาพภายใต้ขอบเขตของกฎหมาย ระเบียบข้อบังคับ และนโยบายของรัฐบาลในการดำเนินการให้เป็นไปตามอำนาจหน้าที่ของทบวงมหาวิทยาลัยและให้บรรลุวัตถุประสงค์ตามนโยบายการบริหารดังกล่าว

ทบวงมหาวิทยาลัยมีคณะกรรมการสำคัญที่แต่งตั้งขึ้น ตามพระราชบัญญัติต่าง ๆ ดังนี้คือ

1. คณะกรรมการทบวงมหาวิทยาลัย แต่งตั้งขึ้นตามพระราชบัญญัติระเบียบการปฏิบัติราชการของทบวงมหาวิทยาลัย พ.ศ.2520 มีหน้าที่ให้คำปรึกษา คำแนะนำและความเห็นแก่รัฐมนตรีว่าการทบวงมหาวิทยาลัยในเรื่องอื่น ๆ ตามที่ รัฐมนตรีมอบหมาย

2. คณะกรรมการสถาบันอุดมศึกษาเอกชน แต่งตั้งขึ้นตามพระราชบัญญัติสถาบันอุดมศึกษาเอกชน พ.ศ.2522 มีหน้าที่ให้คำปรึกษา คำแนะนำ และความเห็นเกี่ยวกับสถาบันอุดมศึกษาเอกชน ต่อรัฐมนตรีว่าการทบวงมหาวิทยาลัย

3. คณะกรรมการข้าราชการพลเรือนในมหาวิทยาลัย แต่งตั้งตามกฎหมายฉบับที่ 2 พ.ศ.2519 ออกตามความในพระราชบัญญัติระเบียบข้าราชการพลเรือนในมหาวิทยาลัย พ.ศ.2507 มีหน้าที่ในการกำหนดอัตราเงินเดือน การบรรจุ การแต่งตั้ง การเลื่อนขั้น การเลื่อนอันดับ การโอน การสอบสวน การรักษาวินัย และการออกจากราชการของข้าราชการครูและลูกจ้างของมหาวิทยาลัยและสถาบันในสังกัด

กระทรวงศึกษาธิการ

กระทรวงศึกษาธิการ รับผิดชอบในการจัดการศึกษา การศาสนาและศิลปวัฒนธรรม ในด้านการศึกษา นั้น ปัจจุบัน กระทรวงศึกษาธิการรับผิดชอบในการจัดการศึกษาตั้งแต่ระดับ อนุบาลศึกษา ประถมศึกษา มัธยมศึกษา อาชีวศึกษา และอุดมศึกษาบางส่วน

กระทรวงศึกษาธิการ แบ่งส่วนราชการออกเป็นดังนี้ คือ

1. สำนักงานเลขาธิการรัฐมนตรี
2. สำนักงานปลัดกระทรวงศึกษาธิการ
3. กรมการฝึกหัดครู
4. กรมสามัญศึกษา
5. กรมศิลปากร
6. กรมอาชีวศึกษา
7. กรมพลศึกษา
8. กรมการศาสนา
9. สำนักงานคณะกรรมการการศึกษาเอกชน
10. สถาบันเทคโนโลยีราชมงคล
11. สำนักงานคณะกรรมการวัฒนธรรมแห่งชาติ
12. สำนักงานคณะกรรมการการประถมศึกษาแห่งชาติ
13. กรมการศึกษานอกโรงเรียน
14. สำนักงานคณะกรรมการข้าราชการครู

นอกจากนี้ยังมีสถาบันส่งเสริมการสอนวิทยาศาสตร์และเทคโนโลยี ซึ่งเป็นรัฐวิสาหกิจในสังกัดกระทรวงศึกษาธิการ ราชบัณฑิตยสถาน ซึ่งมีฐานะเป็นกรมอยู่ในบังคับบัญชาของรัฐมนตรีว่าการกระทรวงศึกษาธิการ และคุรุสภา ซึ่งเป็นสภาในกระทรวงศึกษาธิการด้วย

1. **สำนักงานเลขาธิการรัฐมนตรี** มีหน้าที่เกี่ยวกับราชการทางการเมือง โดยทำหน้าที่ ด้านธุรการทั่วไปของรัฐมนตรี ประสานงานภายในกระทรวงและระหว่างกระทรวง
2. **สำนักงานปลัดกระทรวง** ควบคุมและประสานงาน รวมทั้งให้คำแนะนำและช่วยเหลือกรมและส่วนราชการต่าง ๆ สังกัดกระทรวงศึกษาธิการ เพื่อให้ปฏิบัติงานได้สอดคล้องกัน

ให้เป็นไปตามนโยบายของกระทรวงและของรัฐบาล และปฏิบัติงานทั่วไปของสำนักงานปลัดกระทรวงและราชการที่มีได้มอบหมายให้เป็นหน้าที่ของกรม หรือส่วนราชการใดโดยเฉพาะ มีหน่วยงานในสังกัด คือ

2.1 กองกลาง

2.2 กองแผนงาน

2.3 กองการเจ้าหน้าที่

2.4 กองคลัง

2.5 กองการสัมพันธ์ต่างประเทศ

2.6 กองนิติการ

2.7 กองตรวจและรายงาน

2.8 สถาบันพัฒนาผู้บริหารการศึกษา

2.9 สำนักงานศึกษาธิการเขต และมีหน่วยงานในส่วนภูมิภาคสังกัดอยู่ 2 หน่วยงาน

คือ

2.10 สำนักงานศึกษาธิการจังหวัด

2.11 สำนักงานศึกษาธิการอำเภอ

การแบ่งเขตการศึกษา

กระทรวงศึกษาธิการ แบ่งเขตการศึกษาออกเป็น 12 เขต แต่ละเขตมีศึกษาธิการเขตประจำเขต เป็นข้าราชการสังกัดสำนักงานปลัดกระทรวงศึกษาธิการบริหารงานด้านวิชาการ ไม่มีอำนาจบังคับบัญชาโดยตรง ปัจจุบันได้แยกกรุงเทพมหานครออกจากเขตการศึกษา 1 มาตั้งเป็นเขตการศึกษาอีกเขตหนึ่งต่างหาก บริหารงานด้านวิชาการของกรุงเทพมหานคร เขตการศึกษาในปัจจุบันมี 13 เขต (กรมสามัญศึกษา, 2532 : 21 - 25 อ้างใน วิไล ตั้งจิตสมคิด, 2539 : 2535 - 2536) ดังนี้คือ

1. เขตการศึกษากรุงเทพมหานคร มีสำนักงานศึกษาธิการเขต ตั้งอยู่ ณ กรุงเทพมหานคร มีเขตภายในท้องที่กรุงเทพมหานคร

2. เขตการศึกษา 1 มี 5 จังหวัด คือ นครปฐม นนทบุรี ปทุมธานี สมุทรปราการ และสมุทรสาคร จังหวัดนครปฐมเป็นที่ตั้งสำนักงานเขต

3. เขตการศึกษา 2 มี 4 จังหวัด คือ ยะลา ปัตตานี นราธิวาส และสตูล จังหวัดยะลา เป็นที่ตั้งสำนักงานเขต

4. เขตการศึกษา 3 มี 5 จังหวัด คือ สงขลา นครศรีธรรมราช สุราษฎร์ธานี พัทลุง และชุมพร จังหวัดสงขลาเป็นที่ตั้งสำนักงานเขต

5. เขตการศึกษา 4 มี 5 จังหวัด คือ ภูเก็ต ตรัง กระบี่ พังงา และระนอง จังหวัดภูเก็ต เป็นที่ตั้งสำนักงานเขต

6. เขตการศึกษา 5 มี 6 จังหวัด คือ ราชบุรี กาญจนบุรี เพชรบุรี สมุทรสงคราม ประจวบคีรีขันธ์ และสุพรรณบุรี จังหวัดราชบุรีเป็นที่ตั้งสำนักงานเขต

7. เขตการศึกษา 6 มี 7 จังหวัด คือ ลพบุรี สระบุรี พระนครศรีอยุธยา อ่างทอง สิงห์บุรี ชัยนาท และอุทัยธานี จังหวัดลพบุรีเป็นที่ตั้งสำนักงานเขต

8. เขตการศึกษา 7 มี 8 จังหวัด คือ พิษณุโลก เพชรบูรณ์ นครสวรรค์ กำแพงเพชร ตาก สุโขทัย อุตรดิตถ์ และพิจิตร จังหวัดพิษณุโลกเป็นที่ตั้งสำนักงานเขต

9. เขตการศึกษา 8 มี 8 จังหวัด คือ เชียงใหม่ ลำพูน น่าน แพร่ ลำปาง แม่ฮ่องสอน เชียงราย และพะเยา จังหวัดเชียงใหม่เป็นที่ตั้งสำนักงานเขต

10. เขตการศึกษา 9 มี 7 จังหวัด คือ อุตรธานี หนองคาย สกลนคร มุกดาหาร หนองบัวลำภู ขอนแก่น และเลย จังหวัดอุตรธานีเป็นสำนักงานเขต

11. เขตการศึกษา 10 มี 7 จังหวัด คือ อุบลราชธานี ร้อยเอ็ด กาฬสินธุ์ อำนาจเจริญ นครพนม มหาสารคาม และยโสธร จังหวัดอุบลราชธานีเป็นที่ตั้งสำนักงานเขต

12. เขตการศึกษา 11 มี 5 จังหวัด คือ นครราชสีมา ชัยภูมิ บุรีรัมย์ สุรินทร์ และศรีสะเกษ จังหวัดนครราชสีมาเป็นที่ตั้งสำนักงานเขต

13. เขตการศึกษา 12 มี 8 จังหวัด คือ ฉะเชิงเทรา นครนายก ปราจีนบุรี สระแก้ว จันทบุรี ตราด ระยอง และชลบุรี จังหวัดฉะเชิงเทราเป็นที่ตั้งสำนักงานเขต

3. **กรมการฝึกหัดครู** พระราชบัญญัติวิทยาลัยครู (ฉบับที่ 2) พ.ศ.2527 ให้วิทยาลัยครู เป็นสถาบันการศึกษาและวิจัย มีวัตถุประสงค์ให้การศึกษาระดับปริญญาตรี ๗ ตามความต้องการของท้องถิ่นและผลิตบัณฑิตถึงระดับปริญญาตรี ทำการวิจัยส่งเสริมวิทยฐานะครู อาจารย์ และบุคลากรทางการศึกษา ทำนุบำรุงศิลปวัฒนธรรม และให้บริการทางวิชาการแก่สังคม

กรมการฝึกหัดครู แบ่งส่วนราชการดังนี้ คือ

1. สำนักงานเลขานุการ
2. กองการเจ้าหน้าที่
3. กองแผนงาน
4. กองคลัง
5. กองส่งเสริมวิทยฐานะครู
6. กองการฝึกหัดครู
7. กองพัฒนาอาคารสถานที่
8. หน่วยศึกษานิเทศก์
9. วิทยาลัยครู 36 แห่ง

4. กรมสามัญศึกษา มีหน้าที่จัดและส่งเสริมการมัธยมศึกษา การศึกษาสงเคราะห์ โดยมีโรงเรียนและหน่วยงานให้บริการและให้การศึกษายู่ในความรับผิดชอบจำนวนหนึ่งและประสานงานกับหน่วยงานอื่นที่เกี่ยวข้องกับการจัดการศึกษา

กรมสามัญศึกษา แบ่งส่วนราชการออกเป็นกอง และหน่วยงานเทียบเท่ากองดังนี้ คือ

1. สำนักงานเลขานุการกรม
2. กองคลัง
3. กองการเจ้าหน้าที่
4. กองการมัธยมศึกษา
5. กองการศึกษาพิเศษ
6. กองแผนงาน
7. กองพัสดุและอุปกรณ์การศึกษา
8. กองออกแบบและก่อสร้าง
9. หน่วยศึกษานิเทศก์
10. สำนักงานโครงการพิเศษ
11. หน่วยงานตรวจสอบภายใน
12. สำนักงานผู้ตรวจราชการกรม

5. *กรมศิลปากร* มีอำนาจและหน้าที่รับผิดชอบเกี่ยวกับอนุรักษ์ ควบคุมดูแล รักษา บูรณปฏิสังขรณ์ ศึกษาค้นคว้าพัฒนา ให้บริการส่งเสริมเผยแพร่และวิจัยด้านศิลปวิทยาการ และ วัฒนธรรมของชาติในหลายสาขา

กรมศิลปากร แบ่งส่วนราชการออกเป็นดังนี้ คือ

1. สำนักงานเลขานุการกรม
2. สำนักโบราณคดี และพิพิธภัณฑสถานแห่งชาติ
3. หอจดหมายเหตุ
4. หอสมุดแห่งชาติ
5. กองวรรณกรรม
6. กองแผนงาน
7. กองการเจ้าหน้าที่
8. กองคลัง
9. สถาบันนาฏดุริยางคศิลป์
10. สถาบันศิลปกรรม

นอกจากนี้ยังมีหน่วยงานด้านศิลปวัฒนธรรม กระจายทั้งในส่วนกลางและส่วนภูมิภาค

อีกคือ

พิพิธภัณฑสถานแห่งชาติที่วราชอาณาจักร	37 แห่ง
หน่วยศิลปากรส่วนภูมิภาค	9 แห่ง
หอสมุดแห่งชาติต่าง ๆ ทั่วประเทศ	10 แห่ง
อุทยานประวัติศาสตร์	10 แห่ง
โรงละครแห่งชาติ และโรงละครแห่งชาติเชียงใหม่	2 แห่ง
วิทยาลัยช่างศิลป์	1 แห่ง
ศูนย์นราธิปเพื่อการวิจัยทางสังคมศาสตร์	1 แห่ง
หอวิชาการอนุสรณ์	1 แห่ง
หอภาพยนตร์แห่งชาติ	1 แห่ง
ศูนย์ฝึกอบรมช่างสิบหมู่ จังหวัดสุพรรณบุรี	1 แห่ง

6. **กรมวิชาการ** มีอำนาจหน้าที่ ควบคุม กำหนดมาตรฐานและส่งเสริมคุณภาพการศึกษา ซึ่งเกี่ยวข้องกับกา^รให้บริการ แนะนำหรือให้คำปรึกษาแก่สถานศึกษา ครูอาจารย์ นักเรียน นักศึกษา เจ้าหน้าที่การศึกษาและประชาชนทั่วไป

งานส่วนใหญ่เน้นหนักในเรื่องหลักสูตร หนังสือแบบเรียน หรืออุปกรณ์การเรียน การวัดผลและประเมินผลการศึกษา การวิจัยและการแนะแนว ซึ่งส่งเสริมให้กระบวนการเรียนการสอนมีคุณภาพและมีประสิทธิภาพ

กรมวิชาการ แบ่งส่วนราชการออกเป็นดังนี้ คือ

1. สำนักงานเลขาธิการกรม
2. กองวิจัยทางการศึกษา
3. ศูนย์แนะแนวการศึกษาและอาชีพ
4. ศูนย์พัฒนาหลักสูตร
5. ศูนย์พัฒนาหนังสือ
6. สำนักงานทดสอบทางการศึกษา

7. **กรมอาชีวศึกษา** มีอำนาจและหน้าที่ จัดการศึกษาด้านวิชาชีพให้สอดคล้องกับความต้องการทางด้านเศรษฐกิจและสังคมของประเทศ คือ เกษตรกรรม คหกรรม ช่าง-อุตสาหกรรม พาณิชยกรรม และศิลปหัตถกรรม ในระดับวิชาชีพ ระดับเทคนิค ระดับฝึกครูมัธยมศึกษา และหลักสูตรระยะสั้น โดยให้บริการฝึกอบรมวิชาชีพหลักสูตรระยะสั้นแก่ประชาชน และประสานงานกับหน่วยงานอื่นที่มีหน้าที่คล้ายคลึงกัน

กรมอาชีวศึกษาแบ่งส่วนราชการออกเป็นดังนี้ คือ

1. สำนักงานเลขาธิการกรม
2. กองแผนงาน
3. กองการเจ้าหน้าที่
4. กองคลัง
5. กองวิทยาลัยเทคนิค
6. กองวิทยาลัยอาชีวศึกษา
7. กองวิทยาลัยเกษตรกรรม
8. กองบริการเครื่องจักรกล

9. กองออกแบบและก่อสร้าง
10. หน่วยงานนิเทศก์

กรมอาชีวศึกษามีสถาบันการศึกษาในระดับต่าง ๆ ทั่วประเทศ ได้แก่ สถาบันเทคโนโลยีราชมงคล วิทยาลัยเกษตรกรรม วิทยาลัยประมง โรงเรียนสารพัดช่าง ศูนย์ฝึกวิชาชีพ เป็นต้น

8. กรมพลศึกษา มีอำนาจหน้าที่ดังนี้ คือ

1. ส่งเสริมเผยแพร่วิชาความรู้เกี่ยวกับพลศึกษา สุขศึกษา สวัสดิศึกษา นันทนาการ การกีฬาและยูวาทศาสตร์แก่นักเรียนและประชาชนทั่วไป
2. ร่วมมือ ประสานกับหน่วยงานที่เกี่ยวข้องในการฝึกอบรมและนิเทศครูที่สอนพลานามัย ให้มีความรู้และวิทยฐานะสูงขึ้น
3. ดำเนินการส่งเสริมสมรรถภาพทางกายของนักเรียน นักกีฬา และประชาชนทั่วไป ให้มีมาตรฐานสูงขึ้น
4. ดำเนินการจัด และส่งเสริมกีฬานักเรียนประเภทต่าง ๆ
5. ควบคุมดูแลรักษา ซ่อมแซมกรีฑาสถาน เครื่องมือ เครื่องใช้ต่าง ๆ และอุปกรณ์การแข่งขันกีฬา รวมทั้งส่งเสริมสนามกีฬาขึ้นในส่วนภูมิภาค
6. บริหารงานลูกเสือและยูวาทศาสตร์ ให้เป็นไปตามกฎหมายและระเบียบข้อบังคับของกระทรวงศึกษาธิการ

กรมพลศึกษาแบ่งส่วนราชการออกได้ดังนี้ คือ

1. สำนักงานเลขานุการกรม
2. กองสารวัตรนักเรียนและนักศึกษา
3. กองคลัง
4. สำนักการกีฬา
5. สำนักส่งเสริมพลศึกษาสุขภาพและนันทนาการ
6. กองยูวาทศาสตร์
7. กองลูกเสือ
8. กองแผนงาน
9. สำนักผู้ตรวจราชการกรม

กรมพลศึกษา มีสถานศึกษาอยู่ในสังกัดทั้งส่วนกลางและส่วนภูมิภาค ดังนี้ คือ

1. วิทยาลัยพลศึกษากรุงเทพ
2. วิทยาลัยพลศึกษาเชียงใหม่
3. วิทยาลัยพลศึกษามหาสารคาม
4. วิทยาลัยพลศึกษายะลา
5. วิทยาลัยพลศึกษาชลบุรี
6. วิทยาลัยพลศึกษาอุดรธานี
7. วิทยาลัยพลศึกษาชุมพร
8. วิทยาลัยพลศึกษาอ่างทอง
9. วิทยาลัยพลศึกษาสุพรรณบุรี
10. วิทยาลัยพลศึกษาสุโขทัย
11. วิทยาลัยพลศึกษากระบี่
12. วิทยาลัยพลศึกษาศรีสะเกษ
13. วิทยาลัยพลศึกษาสมุทรสาคร
14. วิทยาลัยพลศึกษาลำปาง
15. วิทยาลัยพลศึกษาชัยภูมิ
16. วิทยาลัยพลศึกษาตรัง
17. วิทยาลัยพลศึกษาเพชรบูรณ์

โรงเรียนกีฬา มี 4 แห่งคือ สุพรรณบุรี ขอนแก่น อุบลราชธานี และนครศรีธรรมราช

9. **กรมการศาสนา** มีอำนาจและหน้าที่ดังนี้ คือ

1. เชิดชูและทำนุบำรุง ส่งเสริม เผยแพร่พระพุทธศาสนาให้มั่นคงถาวร
2. ดำเนินกิจการของมหาเถรสมาคมในการปกครองคณะสงฆ์
3. ถวายการอุปถัมภ์แก่คณะสงฆ์ไทย
4. เป็นเจ้าหน้าที่ดำเนินการเกี่ยวกับการสร้างวัด ตั้งวัด รวมวัด ย้ายวัด ยุบเลิกวัด

และการขอพระราชทานวิสุงคามสีมาของวัด

5. ดูแลรักษา และจัดการศาสนสมบัติของวัด
6. ดำเนินการเกี่ยวกับศาสนสมบัติของวัด

7. เป็นเจ้าหน้าที่ดำเนินการเกี่ยวกับคณะสงฆ์จีนนิกายและอนัมนิกาย
 8. อุปถัมภ์บำรุงศาสนาต่าง ๆ ในประเทศ
 9. จัดการด้านจริยศึกษาแก่นักเรียน นักศึกษาและประชาชน
- กรมการศาสนาแบ่งส่วนราชการออกได้ดังนี้ คือ

1. สำนักเลขานุการกรม
2. กองแผนงาน
3. กองศาสนศึกษา
4. กองพุทธศาสนสถาน
5. กองศาสนูปถัมภ์
6. สำนักงานเลขาธิการมหาเถรสมาคม
7. สำนักงานศาสนสมบัติ

10. สำนักงานคณะกรรมการการศึกษาเอกชน มีอำนาจและหน้าที่ดังนี้ คือ

1. ควบคุมสถานศึกษาเอกชน ได้แก่ ควบคุมการจัดตั้ง การขยายงานและการเปลี่ยนแปลงกิจการ ควบคุมการดำเนินงานตามกฎหมายและระเบียบ ควบคุมการดำเนินงานตามนโยบายของคณะกรรมการการศึกษาเอกชน กระทรวงศึกษาธิการ และรัฐบาลควบคุมสวัสดิการของครู นักเรียน และนักศึกษา ควบคุมมาตรฐานของอาคารสถานที่และอุปกรณ์ศึกษาต่างๆ ควบคุมคุณภาพการศึกษา

2. ส่งเสริมสถานศึกษาเอกชน
3. ให้บริการสถานศึกษา ครู นักเรียน และนักศึกษา ตามที่กฎหมายกำหนด
4. การประสานงานกับส่วนราชการอื่น ๆ ที่เกี่ยวข้อง เช่น กรมที่มีโรงเรียน หรือสถานศึกษาในสังกัด วิทยาลัย และมหาวิทยาลัย เป็นต้น

สำนักงานคณะกรรมการการศึกษาเอกชนแบ่งส่วนราชการออกเป็นดังนี้ คือ

1. สำนักงานเลขานุการกรม
2. กองโรงเรียนสามัญศึกษา
3. กองโรงเรียนอาชีวศึกษา
4. กองโรงเรียนนโยบายพิเศษ
5. กองทะเมียน

6. กองทุนและสวัสดิการ
7. กองนโยบายและแผน
8. หน่วยศึกษานิเทศก์
9. กองส่งเสริมการศึกษานอกระบบ

11. สถาบันเทคโนโลยีราชมงคล มีอำนาจและหน้าที่ดังนี้ คือ

1. ผลิตครูอาชีพศึกษาระดับปริญญาตรี ให้การศึกษาทางด้านวิชาชีพทั้งระดับปริญญาตรี ต่ำกว่าปริญญาตรี และประกาศนียบัตรชั้นสูง

2. ทำการวิจัยส่งเสริมการศึกษาทางด้านวิชาชีพ
3. ให้บริการทางวิชาการแก่สังคม

สถาบันเทคโนโลยีราชมงคล แบ่งส่วนราชการออกเป็นดังนี้ คือ

1. สำนักงานอธิการบดี
2. สำนักงานบริการทางวิชาการและการทดสอบ
3. กองงานวิทยาเขต
4. กองกลาง
5. กองการเจ้าหน้าที่
6. กองคลัง
7. กองบริการ
8. กองแผนงาน
9. คณะวิชา
10. สถาบันวิจัย มีกอบรัตนภรณ์

12. สำนักงานคณะกรรมการพัฒนาธรรมแห่งชาติ คณะกรรมการการพัฒนธรรมแห่งชาติ ตั้งขึ้นตามพระราชบัญญัติสำนักงานคณะกรรมการพัฒนาธรรมแห่งชาติ พ.ศ.2522 ประกอบด้วยรัฐมนตรีว่าการกระทรวงศึกษาธิการเป็นประธานกรรมการ ปลัดกระทรวงศึกษาธิการเป็นรองประธาน ปลัดทบวงมหาวิทยาลัย อธิบดีกรมการปกครอง อธิบดีกรมประชาสัมพันธ์ อธิบดีกรมการศาสนา อธิบดีกรมศิลปากร เลขาธิการคณะกรรมการส่งเสริมและประสานงานเยาวชนแห่งชาติ และผู้ทรงคุณวุฒิอีกไม่เกิน 8 คน ซึ่งรัฐมนตรีแต่งตั้งเป็นกรรมการ