

5. ป่าไม้ สัตว์ป่า และแร่ธาตุ มีความสัมพันธ์เกี่ยวข้องกับมนุษย์อย่างไรบ้าง อธิบาย
6. ท่านมีวิธีการอนุรักษ์ป่าไม้ สัตว์ป่า และแร่ธาตุอย่างไร อธิบาย
7. อากาศมีความเกี่ยวข้องกับชีวิตมนุษย์อย่างไร ปัจจุบันมีการอนุรักษ์อย่างไรบ้าง บอกมา 4 ข้อ
 - a. เหตุใดมนุษย์จึงเพิ่มความสนใจสิ่งแวดล้อมทางวัฒนธรรมมากขึ้น อธิบาย
9. จงตอบความหมายจากหัวข้อต่อไปนี้.—
 - ก. วัฒนธรรม
 - ข. ขนบธรรมเนียม
 - ค. ประเพณี
10. สิ่งแวดล้อมทางวัฒนธรรมมีความเกี่ยวข้องกับมนุษย์อย่างไร

กิจกรรมทางเศรษฐกิจของมนุษย์ในภูมิภาคต่าง ๆ ของโลก

บทที่ 5

การประกอบกิจกรรมทางเศรษฐกิจหรืออาชีพของมนุษย์

การประกอบกิจกรรมทางเศรษฐกิจหรือการประกอบอาชีพของมนุษย์ในภูมิภาคต่างๆ ของโลก ย่อมไม่เหมือนกัน เพราะผลจากสภาพแวดล้อมทางธรรมชาติและสิ่งแวดล้อมทางวัฒนธรรมแตกต่างกัน การประกอบอาชีพนั้นจำแนกได้ 2 ประเภท คือ กิจกรรมทางเศรษฐกิจแบบยังชีพ และกิจกรรมทางเศรษฐกิจแบบการค้า

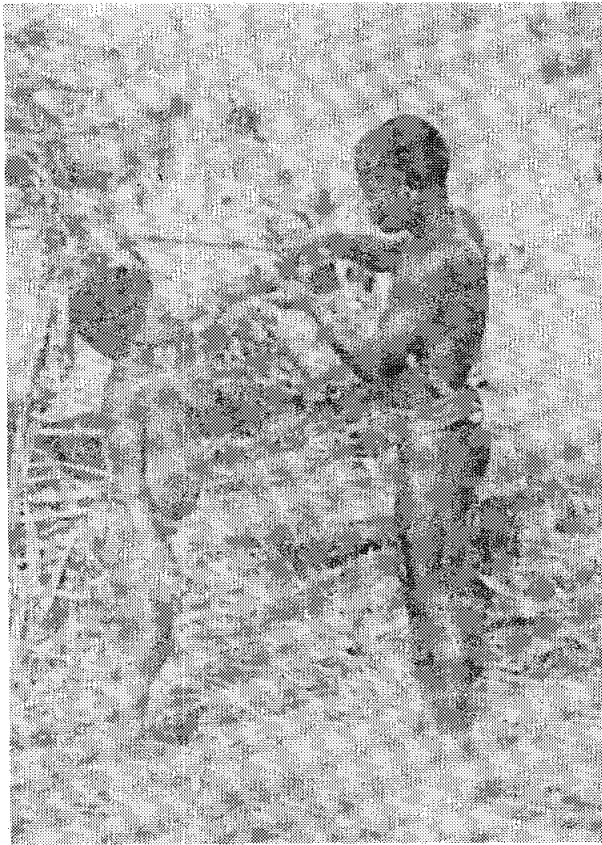
1. กิจกรรมทางเศรษฐกิจแบบยังชีพหรือแบบเลี้ยงตัวเอง (Subsistence economic activities) คือ การประกอบอาชีพเพื่อใช้บริโภคเองภายในครอบครัว อาจมีเหลือจำหน่ายหรือแลกเปลี่ยนบ้างไม่มากนัก ด้วยเหตุนี้จึงทำให้มาตรฐานการครองชีพของประชากรที่ประกอบกิจกรรมทางเศรษฐกิจแบบเลี้ยงตัวเองต่ำกว่าพวกอื่น กิจกรรมทางเศรษฐกิจที่สำคัญ ได้แก่ การเก็บของป่า (Food collection) การล่าสัตว์ (Hunting) การเลี้ยงสัตว์แบบเร่ร่อน (Nomadic herding) การเพาะปลูกแบบไร้เลื่อนลอย (Shifting cultivation) การจับปลา (Fishing) การเพาะปลูกแบบกึ่งเคลื่อนที่ (Semi-shifting

Cultivaton) และการเพาะปลูกแบบอยู่เป็นที่ (Sedentary cultivation) ซึ่งวิธีการต่าง ๆ ดังกล่าวจัดอยู่ในหมวดของการเกษตรกรรมอย่างหนึ่ง

กิจกรรมทางเศรษฐกิจแบบยังชีพนี้ จำแนกเป็น 3 แบบ คือ

1.1 การเก็บแบบดั้งเดิม (Primitive gathering) ได้แก่ การเก็บผลไม้ เพื่อกิน ยางไม้ ใบไม้ น้ำผึ้ง เปลือกไม้ จับปลา และล่าสัตว์ ที่มีอยู่ตามธรรมชาติ

1.2 การเลี้ยงสัตว์แบบดั้งเดิมหรือการเลี้ยงสัตว์แบบเร่ร่อน (Primitive of nomadic herding) ได้แก่ การเลี้ยงสัตว์โดยอาศัยพืชพรรณธรรมชาติ ผู้เลี้ยงอาศัยนม เนย และเนื้อสัตว์เป็นอาหาร บางครั้งต้องต้อนฝูงสัตว์ไปในระยะทางไกลมาก ๆ เพื่อหาทุ่งหญ้าหรือย้ายที่ตามฤดูกาล สัตว์เลี้ยงที่สำคัญ ได้แก่ แกะ แพะ วัว ควาย อูฐ จามรี กวาง ม้า ฯลฯ



การดำรงชีพแบบดั้งเดิมของพวกเขมรในรัฐเประประเทศมาเลเซีย

1.3 การเพาะปลูกแบบดั้งเดิม (Primitive cultivation) ได้แก่ การทำไร่ เลื่อนลอย การเพาะปลูกแบบกิ่งเคลื่อนที่ และการเพาะปลูกแบบอยู่กับที่เดิม การเพาะปลูก อาศัยน้ำฝนตามธรรมชาติ ปลูกในพื้นที่แคบ ๆ พืชที่ปลูก ได้แก่ ข้าวโพด ข้าวฟ่าง ข้าวเจ้า อ้อย และมัน

สรุป กิจกรรมทางเศรษฐกิจแบบยังชีพมีความสำคัญน้อยมาก และมีจำนวน ประชากรที่ประกอบอาชีพแบบนี้ไม่มากนัก ส่วนใหญ่จะอาศัยอยู่ในเขตกันดารแห้งแล้ง และเขตป่าคงดิบใกล้ศูนย์สูตร

2. กิจกรรมทางเศรษฐกิจแบบการค้า (Commercial economic activities) คือ การประกอบอาชีพผลิตสิ่งของต่าง ๆ ขึ้นเพื่อส่งออกจำหน่ายโดยใช้วิธีการที่มีประสิทธิภาพ ได้แก่ การประมง การขุดแร่ธาตุต่าง ๆ การทำป่าไม้ การเพาะปลูกแบบหนาแน่น เพิ่มผลผลิตสูง การเลี้ยงสัตว์และปศุสัตว์แบบการค้า การพาณิชย์ การขนส่งและการ อุตสาหกรรมผลิตสินค้าสำเร็จรูป

กิจกรรมทางเศรษฐกิจแบบการค้านี้เป็นการประกอบอาชีพเพื่อส่งออกจำหน่าย ในภูมิภาคต่าง ๆ ของโลก โดยอาศัยระบบการคมนาคมขนส่งให้สินค้าเข้าสู่ตลาดอันจะนำ ผลประโยชน์มาสู่สังคมที่เจริญ หรือระบบสังคมที่ซับซ้อนตลอดทั้งเขตชุมชนและเมืองต่างๆ ทุกแห่งในโลก

ในทางเศรษฐศาสตร์ นักเศรษฐศาสตร์ ได้แบ่งอาชีพของมนุษย์ออกเป็น 3 ชั้น คือ

1. อาชีพขั้นปฐมภูมิหรืออาชีพขั้นต้น (Primary economic activities) คือ อาชีพที่เกี่ยวกับการนำทรัพยากรธรรมชาติมาใช้ประโยชน์โดยตรง ได้แก่ การเพาะปลูก การเลี้ยงสัตว์ การทำป่าไม้ การขุดแร่ และการประมง

2. อาชีพขั้นทุติยภูมิหรืออาชีพขั้นที่สอง (Secondary economic activities) คือ อาชีพที่ต้องการความสามารถสูง รู้จักประดิษฐ์สินค้าสำเร็จรูปและนำวัตถุดิบเปลี่ยนแปลงรูปร่าง และคุณภาพเพื่อให้เกิดคุณประโยชน์มากขึ้น ได้แก่ การทำเหมืองแร่ การอุตสาหกรรม ผลิตสินค้าสำเร็จรูปต่าง ๆ รวมทั้งอุตสาหกรรมหนักและอุตสาหกรรมเบาด้วย

3. อาชีพขั้นตติยภูมิหรืออาชีพขั้นที่สาม (Tertiary economic activities) คือ อาชีพที่ใช้แรงงาน การบริหาร การบริการต่าง ๆ การค้าขาย การคมนาคม และการขนส่งเป็นต้น

ประชากรของประเทศใดประกอบอาชีพขั้นทุติยภูมิและตติยภูมิมากจะพัฒนาไป
ได้รวดเร็วและมีมาตรฐานการครองชีพสูง ส่วนประเทศใดมีประชากรประกอบอาชีพในขั้น
ปฐมภูมิเป็นส่วนใหญ่จะมีความเจริญทางเศรษฐกิจต่ำ และพัฒนาไปได้ช้า สรุปแล้ว
การประกอบอาชีพแบบการค้าหรืออาชีพขั้นทุติยภูมิ และอาชีพขั้นตติยภูมิมีส่วนช่วยให้
ประชากรของประเทศนั้นมีมาตรฐานการครองชีพสูงขึ้น

ลักษณะสำคัญ ของการประกอบกิจกรรมทางเศรษฐกิจแบบยังชีพหรือแบบ
เลี้ยงตัวเอง โดยทั่วไปจำแนกได้ ดังนี้

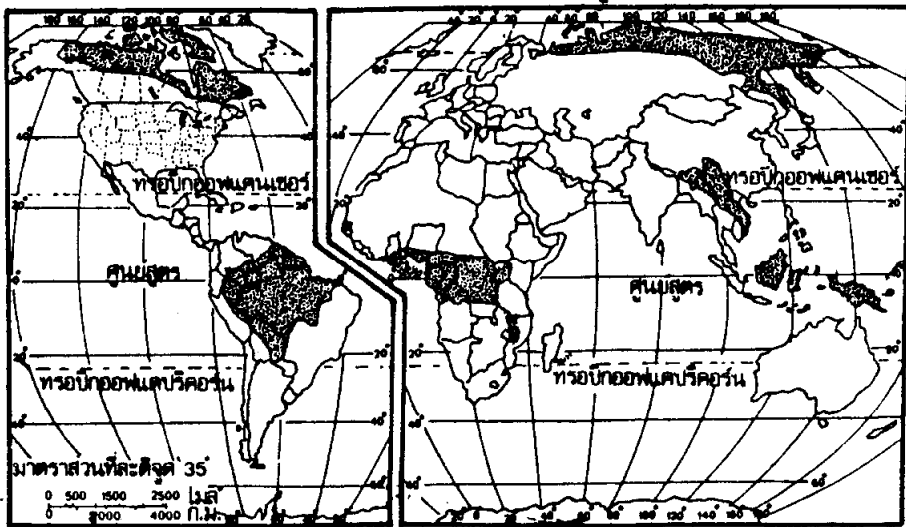
1. การเก็บของป่า ล่าสัตว์ และจับปลา พวกที่มีอาชีพนี้ ได้แก่ พวก
อะบอริจินส์ หรือพวกแบลคเฟลโลในทวีปออสเตรเลียตอนใน ปีกินีในแอฟริกา บุษแมน



การล่าสัตว์เพื่อยังชีพ

ในทะเลทรายคาลาฮารี เซมิงไนมาเลเซีย เอสกิโมในอเมริกาเหนือ และพวกฟูเจียน ในเกาะเทียร์ราเดลฟูเอโก ตัวอย่างความเป็นอยู่ของพวกบีกมี ที่อาศัยอยู่ในแอ่งลุ่มแม่น้ำคองโก จะใช้เครื่องนุ่งห่มน้อยชิ้นมาก รู้จักจับปลา เก็บผลไม้ และล่าสัตว์โดยใช้ธนู อาบยาพิษ พวกบุซแมน ที่เป็นชายชอบทำการล่าสัตว์ ส่วนพวกผู้หญิงจะเก็บผลไม้ น้ำผึ้ง หนอน แมลง และสิ่งอื่น ๆ ที่กินได้ นับว่าพวกบุซแมนมีความสามารถในการหาทิศทาง และแหล่งน้ำได้กว้างขวางมาก สำหรับพวกเอสกิโมที่อาศัยอยู่ในทวีปอเมริกาเหนือแถบชายฝั่งมหาสมุทรอาร์ติก พวกนี้รู้จักประดิษฐ์อาวุธและเครื่องมือต่าง ๆ เพื่อใช้ในการจับปลา และล่าสัตว์ ปัจจุบันมีการใช้ปืน ลูกปืน มีด และวัตถุอื่น ๆ ที่ได้มาจากการแลกเปลี่ยนสินค้ากับชาวผิวขาว ลักษณะสภาพความเป็นอยู่ของประชากรดังกล่าวยังคงคล้ายคลึง มีอายุสั้น สุขภาพไม่ดี ชอบอยู่กันเป็นหมู่หรือกลุ่มเฉลี่ยแล้วเบาบาง

2. การเลี้ยงสัตว์แบบเร่ร่อน ส่วนใหญ่เลี้ยงสัตว์ในเขตทุ่งหญ้าและทุ่งหญ้ากึ่งทะเลทรายมีหญ้าขึ้นตามฤดูกาล ทำให้พวกเร่ร่อนต้องต้อนฝูงสัตว์ไปหาแหล่งหญ้าใหม่ และย้ายที่บ่อยครั้ง เพื่อหาแหล่งน้ำและทุ่งหญ้าเลี้ยงสัตว์



แหล่งการเก็บแบบดั้งเดิม

บริเวณสำคัญที่มีการเลี้ยงสัตว์แบบเร่ร่อน มีดังนี้.—

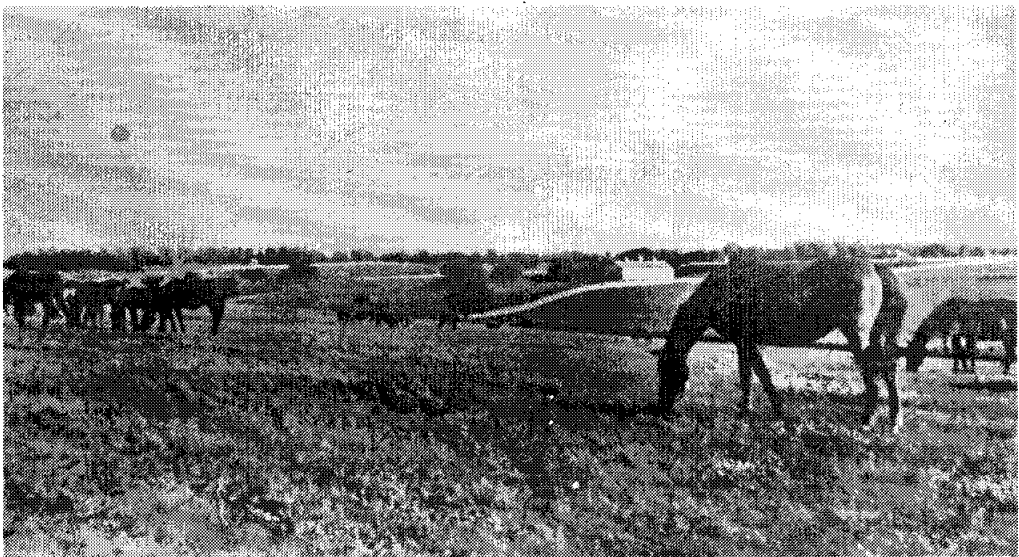
ก. ภาคกลางทวีปเอเชีย ได้แก่ พวกคาซัคในเขตที่ราบระหว่างเทือกเขาสูงตอนกลางทวีปเอเชียกับทะเลแคสเปียน ขมในเขตเทือกเขาอัลไต เคอิกิขบนเทือกเขา

เทียนซานและที่สูงปามีร์ พวกมองโกลทางภาคตะวันตกเฉียงเหนือสาธารณรัฐประชาชนมองโกเลีย

สัตว์เลี้ยงที่สำคัญของเขตนี้นี้ ได้แก่ แพะ แกะ โค ม้า ลา อูฐ จามรี ฯลฯ ซึ่งเลี้ยงแตกต่างกันตามปริมาณทุ่งหญ้า น้ำ และประเพณีนิยมของชาวพื้นเมือง เช่น แพะ และแกะ เลี้ยงในเขตที่มีหญ้าบาง น้ำน้อย โคเลี้ยงในเขตที่มีหญ้าและน้ำอุดมสมบูรณ์ ลาเลี้ยงในเขตภูเขาและเชิงเขา ใช้บรรทุกสิ่งของ จามรีเลี้ยงบนที่สูง (ที่ราบสูงทิเบต) ใช้แรงงานและนมเป็นอาหาร

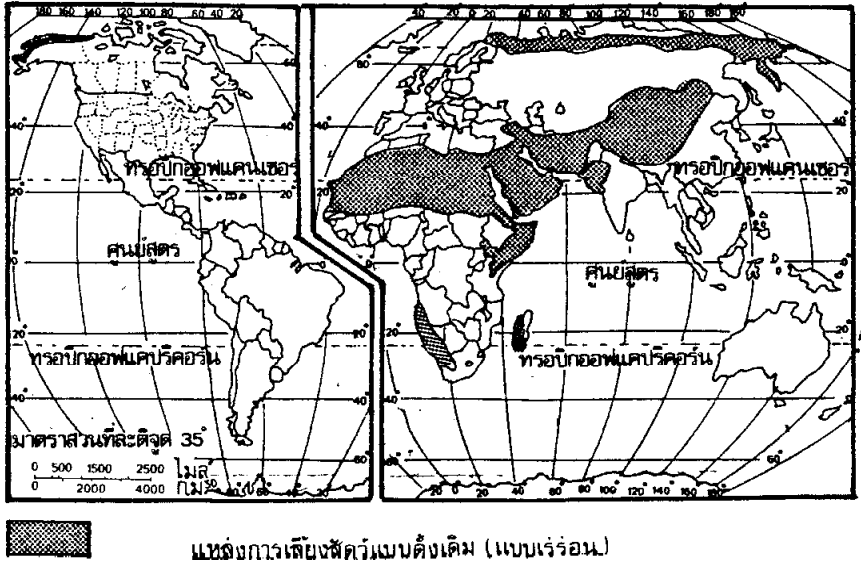
ปัจจุบันรัฐบาลสหภาพสาธารณรัฐสังคมนิยมโซเวียตและสาธารณรัฐประชาชนจีนหาทางให้พวกเร่ร่อนเพาะปลูก และเลี้ยงสัตว์อยู่กับที่ ทำให้มีจำนวนลด

ข. ภาคตะวันตกเฉียงใต้ของทวีปเอเชียกับภาคตะวันออกของทวีปแอฟริกา ได้แก่ พวกเบดูอิน ในคาบสมุทรอาหรับ เลี้ยงแพะและแกะตอนริมของทะเลทรายในฤดูหนาว และต้องต้อนฝูงสัตว์ไปเลี้ยงในเขตที่ราบสูง นอกจากนี้ยังเลี้ยงม้าที่ทนความร้อนและความแห้งแล้งได้ดีเรียกว่า “ม้าอาหรับ” พวกอัฟกันในอิหร่าน อัฟกานิสถานและสาธารณรัฐอิสลามปากีสถาน พวกมาไซ บนที่ราบสูงตอนกลางด้านตะวันออกของทวีปแอฟริกา นอกจากนี้มีการเลี้ยงสัตว์แบบเร่ร่อนตามชายขอบทะเลทรายสะฮาราในฤดูหนาว และย้ายที่ไปตามภูเขาหรือโอเอซิสในฤดูร้อน



ทุ่งหญ้าธรรมชาติ เป็นสิ่งจำเป็นสำหรับสัตว์ ม้านิยมเลี้ยงไว้ใช้งานมากกว่าเป็นอาหาร

สัตว์เลี้ยงที่สำคัญ ได้แก่ แพะ แกะ และโค ปัจจุบันรัฐบาลของประเทศต่าง ๆ หาทางให้พวกที่ชอบเลี้ยงสัตว์แบบเร่ร่อนได้อยู่เป็นที่และรู้จักเพาะไปด้วย ซึ่งได้ผลตามสมควร



ค. บริเวณเขตทุนดรา ได้แก่ พวกแลปป์ (Lapps) ที่ชอบเลี้ยงกวางเรนเดียร์เร่ร่อนไปในประเทศต่าง ๆ ที่อยู่ในคาบสมุทรสแกนดิเนเวีย เช่น นอร์เว สวีเดน และฟินแลนด์ ซึ่งมีข้อตกลงให้พวกแลปป์พาฝูงสัตว์ข้ามพรมแดนได้ ในฤดูร้อนจะพาฝูงสัตว์ไปเลี้ยงในเขตภูเขาและที่สูงพอถึงฤดูใบไม้ร่วงและฤดูหนาวจะต้อนสัตว์ลงมาอยู่ในเขตป่าไม้และที่ราบ เพราะมีตะไคร่ หญ้าและกิ่งไม้อ่อน ๆ พอที่จะใช้เป็นอาหารของสัตว์ได้

3. การเพาะปลูกแบบยังชีพ ได้แก่ บริเวณตอนกลางของทวีปแอฟริกา ใกล้แถบศูนย์สูตร ตั้งแต่ชายฝั่งด้านตะวันตกไปถึงด้านตะวันออก บริเวณลุ่มน้ำอะเมซอนจนถึงตอนใต้ประเทศเม็กซิโกและภาคใต้ของทวีปเอเชีย

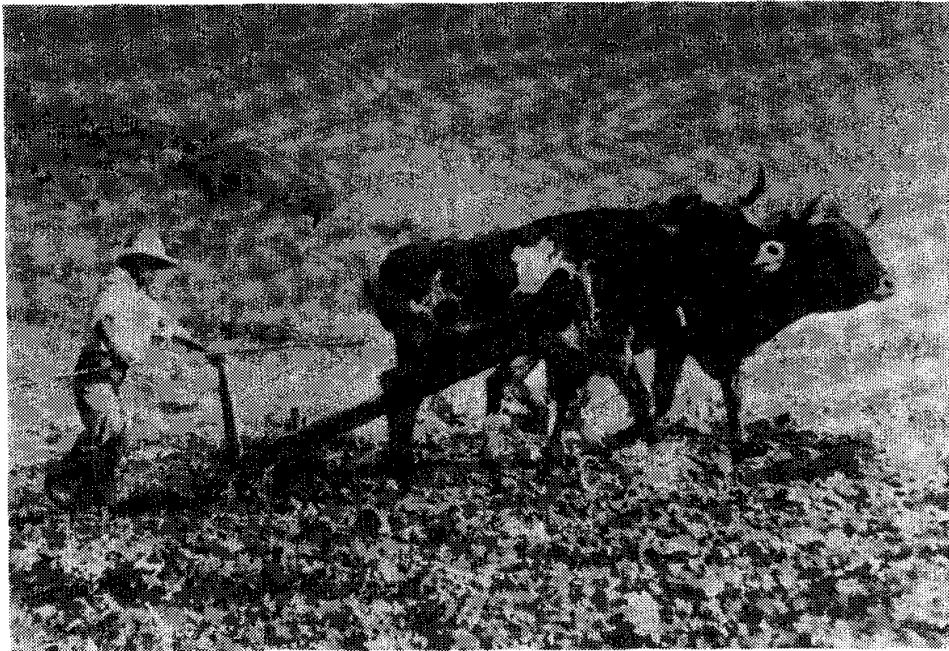
การเพาะปลูกใช้วิธีการง่าย ๆ ไม่รู้จักใช้ปุ๋ย เครื่องมือที่ใช้ ได้แก่ ไม้แหลม ๆ และพลั่ว ชอบเพาะปลูกแบบไร่เลื่อนลอย ได้แก่ พวกนิโกร กลุ่มย่อย ที่อาศัยอยู่

ตอนเหนือลุ่มแม่น้ำคองโก นิยมปลูกกล้วย ถั่วลิสง มันเทศ เมื่อดินจืดก็ย้ายหาที่
เพาะปลูก ถ้าบริเวณใดมีดินตะกอน ลุ่มแม่น้ำอุดมสมบูรณ์จะปลูกพืชอาหาร เช่น ข้าว
ข้าวโพด ถั่ว พักทอง และมีการเพาะปลูกอยู่กับที่ เช่น พวกอินเดียดงเผ่าโฮบี ในภาค
ตะวันตกเฉียงใต้ของสหรัฐอเมริกา



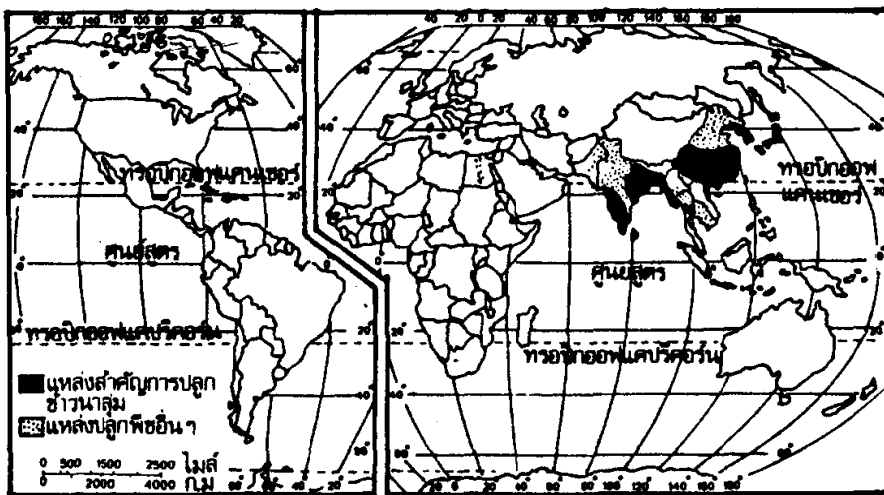
การเลี้ยงสัตว์ในเขตทุ่งหญ้าอันกว้างใหญ่ โดยอาศัยทุ่งหญ้าตามธรรมชาติ

4. การเพาะปลูกแบบเพิ่มผลผลิตเพื่อยังชีพ ได้แก่ การทำนา ในเขตที่มี
ประชากรตั้งถิ่นฐานหนาแน่น ต้องการผลผลิตสูงในเนื้อที่จำกัด และอาศัยแรงงานมากด้วย
พบในประเทศสาธารณรัฐประชาชนจีน อินเดีย ญี่ปุ่น สาธารณรัฐสังคมนิยมแห่ง
สหภาพพม่า ราชอาณาจักรไทย สาธารณรัฐอิสลามปากีสถาน เกาหลีใต้หวัน สุมাত্রา
และชาวอินโดนีเซีย พืชที่ปลูก ได้แก่ ข้าวเจ้านาดุ่มและข้าวเจ้านาดอน เพาะปลูก
ในเนื้อที่ขนาดเล็กและมีปริมาณน้ำฝนสูงพอเพียง ข้าวเจ้าชอบดินตะกอนลุ่มแม่น้ำ
ภูมิอากาศร้อนชื้น อุณหภูมิสูงกว่า 70° ฟาเรนไฮต์ (21° ซ.) และใช้เวลา 4—6 เดือน



การเพาะปลูกที่ต้องใช้แรงงานจากสัตว์เข้าช่วย

บริเวณที่เหมาะสมแก่การเพาะปลูกข้าวเจ้ากลุ่ม ได้แก่ที่ราบบริเวณหุบเขาดินดอนสามเหลี่ยม ปากแม่น้ำ เช่น แม่น้ำคงคา แม่น้ำพรหมบุตร แม่น้ำอิระวดี แม่น้ำโขง แม่น้ำแยงซี และแม่น้ำเจ้าพระยา เป็นต้น นอกจากนี้มีการทำนาแบบขั้นบันไดตามเชิงเขาและที่สูงด้วย



การทำนาแบบเพิ่มผลผลิตเพื่อปิ้งชีพ

นับว่าการประกอบกิจกรรมทางเศรษฐกิจแบบยังชีพดังกล่าวนี้จะค่อย ๆ ลดความสำคัญลงไปตามลำดับ เพราะการผลิตแบบสมัยโบราณไม่สอดคล้องสัมพันธ์กับจำนวนประชากรที่เพิ่มสูงขึ้นอย่างรวดเร็ว ปัจจุบันมนุษย์รู้จักปรับตัวและหาวิธีการเอาชนะธรรมชาติแวดล้อมได้อย่างดีเยี่ยม มีความสามารถในการผลิตสินค้า สินค้าทางการเกษตรกรรม และการอุตสาหกรรม และรู้จักตั้งถิ่นฐานอยู่ร่วมกันอย่างมีความสุขในสังคมปัจจุบัน



การเพาะปลูกแบบยังชีพ ใช้แรงงานสัตว์และภาวะธรรมชาติช่วยเหลือในการเพาะปลูก

คำถามทบทวน

1. การประกอบกิจกรรมทางเศรษฐกิจหรืออาชีพของมนุษย์จำแนกเป็นกี่ประเภท อะไรบ้าง อธิบาย
2. กิจกรรมทางเศรษฐกิจแบบยังชีพ จำแนกเป็น 3 แบบ ได้แก่อะไรบ้าง
3. เหตุใดการเพาะปลูกแบบดั้งเดิมจึงได้ผลผลิตน้อย จงอธิบาย
4. ลักษณะสำคัญของกิจกรรมทางเศรษฐกิจแบบการค้าคืออะไร อธิบาย
5. ในทางเศรษฐศาสตร์ จำแนกอาชีพของมนุษย์เป็นกี่ขั้น อะไรบ้าง อธิบาย

6. เหตุใดจึงถือว่าการบริการต่าง ๆ เช่น เป็นครู หนายความ ฯลฯ เป็นอาชีพชั้นตติยภูมิ
7. ความเจริญของประเทศต่าง ๆ และมาตรฐานการครองชีพของประชากรสังเกตได้อย่างไร อธิบาย
8. ลักษณะสำคัญของการประกอบกิจกรรมทางเศรษฐกิจแบบเลี้ยงตัวเองในภูมิภาคต่าง ๆ มีอะไรบ้าง อธิบายมาโดยสังเขป
9. เหตุใดการเก็บของป่า ล่าสัตว์ จับปลา และการเลี้ยงสัตว์แบบเร่ร่อนจึงมีจำนวนลดน้อยลง อธิบาย
10. ลักษณะการเพาะปลูกแบบเพิ่มผลผลิตที่ยั่งยืนเป็นอย่างไร อธิบาย

บทที่ 6

การประกอบอาชีพเกษตรกรรม

การเกษตรกรรม* (Agriculture) คือการใช้ที่ดินเพาะปลูกพืชต่าง ๆ รวมทั้งการเลี้ยงสัตว์ที่อาศัยการปรับปรุงที่ดินเพื่อผลิตอาหารสัตว์ ในภาษาไทยคำนี้ ได้มีความหมายรวมไปถึงการประมงและการทำป่าไม้ด้วย

การเกษตรกรรมนับว่าเป็นกิจกรรมทางเศรษฐกิจของมนุษย์ที่มีความสำคัญมากที่สุด ซึ่งเป็นอาชีพพื้นฐาน หรืออาชีพปฐมภูมิของมนุษย์ แม้ว่าหลายประเทศจะพัฒนาไปเป็นประเทศจะพัฒนาไปเป็นประเทศอุตสาหกรรมแล้ว แต่การเกษตรกรรมก็ยังคงมีความสำคัญอยู่เช่นเดิม เพราะว่า การอุตสาหกรรมและพาณิชย์กรรมต้องอาศัยผลผลิตจากการเกษตรกรรมอยู่ตลอดเวลา รวมทั้งเป็นปัจจัยสี่ของมนุษย์ด้วย นอกจากนี้ผลผลิตที่ได้จากการเกษตรยังสามารถเลี้ยงประชากรถึงร้อยละ 60 ของประชากรโลก

ปัจจุบันเนื้อที่ทวีปยุโรปของโลกที่เป็นทุ่งหญ้ามีร้อยละ 19 ป่าไม้ร้อยละ 31 บริเวณทะเลทราย ทุ่งน้ำแข็ง และที่ไม่ได้ใช้ประโยชน์ร้อยละ 41 เนื้อที่เพาะปลูกมีเพียงร้อยละ 9 เท่านั้น ซึ่งพื้นที่นี้ใช้ปลูกพืชอาหาร พืชเมล็ด พืชหัว ผัก ป่าน ลิ้นป้อ กระเจา ชา กาแฟ

* พจนานุกรมศัพท์ภูมิศาสตร์ อังกฤษ-ไทย ฉบับราชบัณฑิตยสถาน หน้า 7