

## บทที่ 2

### การตั้งถิ่นฐานและการย้ายถิ่นของประชากร

การตั้งถิ่นฐานและการย้ายถิ่นของประชากรต้องศึกษาจากสาระสำคัญดังนี้—

ปัญหาประชากร, ปัญหาประชากรต่ำ, ปัญหาประชากรมาก, จำนวนประชากรที่เหมาะสม, การย้ายถิ่น การย้ายถิ่นและประชากรมากเกินไป, การย้ายถิ่นและการขนส่ง, ลักษณะของการย้ายถิ่น, เหตุผลในการย้ายถิ่น, การตั้งถิ่นฐานของประชากรในเขตชนบทและเขตตัวเมือง

#### ปัญหาประชากร (Problems of Population)

ปัญหาประชากร คือ การเพิ่มจำนวนประชากรเร็วกว่าอัตราการพัฒนาทางเศรษฐกิจ ทำให้เกิดปัญหาด้านสาธารณสุข โภค การบริการ การศึกษา และการปกครอง ปัญหาเหล่านี้หลายประเทศทั่วโลกต่างก็กำหนดนโยบายวางแผนครอบครัวให้เป็นไปตามแผนพัฒนาเศรษฐกิจและสังคมแห่งชาติ โดยให้แต่ละครอบครัวจำกัดจำนวนบุตรของตนให้เหมาะสมกับสภาพฐานะเศรษฐกิจภายในครอบครัว เพื่อปรับปรุงคุณภาพของประชากรให้ได้มาตรฐานสูงขึ้น อันจะมีผลสืบเนื่องต่อการพัฒนาเศรษฐกิจและความเจริญของประเทศด้วย ปัญหาประชากรสรุปได้ดังนี้—

#### ปัญหาประชากรมากเกินไป\* (Problems of Overpopulation)

ลักษณะของปัญหาประชากรเกินหรือมากเกินไปพิจารณาจากหลักเกณฑ์ 6 ประการดังนี้—

1. ประชากรเพิ่มขึ้นอย่างรวดเร็ว เพราะการวางแผนครอบครัวในระยะแรกยังกระจายไม่ทั่วถึง ทำให้มีประชากรวัยเด็กมาก วัยกำลังงานมีน้อยเป็นผลเสียทางเศรษฐกิจแก่รัฐ และรัฐต้องบริการด้านสังคมและการศึกษาแก่เด็กมากเป็นพิเศษ
2. การว่างงาน พบในเขตอุตสาหกรรมที่ยังไม่ได้พัฒนาแต่มีประชากรมาก การจ้างแรงงานยังมีน้อย กรรมกรส่วนใหญ่ไร้ฝีมือและการศึกษาต่ำ ส่วนในเขตชนบทที่มีประชากรมาก ทำให้เกิดการว่างงานและประชากรย้ายถิ่นไปหางานทำในเมืองอันเป็นผลให้มีประชากรหนาแน่นและประสบปัญหาในการครองชีพ



การตั้งถิ่นฐานของประชากรเขตเมือง

3. ที่อยู่อาศัยและสุขภาพ มาตรฐานการครองชีพของประเทศที่มีประชากรมากเกินไปจะมีที่อยู่อาศัยขาดสุขลักษณะ โภชนาและพลาณามัยต่ำ ก่อให้เกิดปัญหาสุขภาพ เช่น การขาดอาหาร และโรคระบาด การป้องกันและรักษาประสบอุปสรรคเนื่องจากการสาธารณสุขไม่ดี ประชากรขาดการศึกษาและงบประมาณสำหรับใช้จ่าย

4. การใช้ประโยชน์จากทรัพยากรการเกษตรมีน้อย มีวิธีการในการกสิกรรมที่เก่าแก่ ใช้เครื่องมือไม่ทันสมัย ขาดทุนทรัพย์ในการพัฒนาฟาร์ม ไม่มีการใช้ปุ๋ยบำรุงดิน และยอมรับความคิดสมัยใหม่ช้า

5. การอุตสาหกรรมพัฒนาช้า ในกลุ่มประเทศกำลังพัฒนามีการก่อตั้งอุตสาหกรรมช้ามาก เพราะขาดงบประมาณในการลงทุนจากท้องถิ่น ขาดทรัพยากร แม้แรงงานจะมีมากแต่ขาดความชำนาญและไม่มีพื้นฐานความรู้ทางด้านอุตสาหกรรม ตลาดการจำหน่ายไม่คล่องตัวเพราะประชากรยากจน นอกจากใช้เครื่องจักรเข้าช่วยในการเพิ่มผลผลิต แต่ประชากรต้องว่างงาน

6. ความเชื่อในชนบทธรรมเนียมประเพณีโบราณ ทำให้พัฒนาไปได้ช้า ประกอบกับประชากรในชนบทที่ห่างไกลไม่ค่อยยอมรับคำแนะนำวิธีการเพิ่มผลผลิตสมัยใหม่ ซึ่งเจตคติดังกล่าวอาจเปลี่ยนแปลงได้ โดยให้การศึกษาและคำแนะนำ

### ปัญหาประชากรน้อยเกินไป\* (Problems of Underpopulation)

ลักษณะของปัญหาประชากรน้อยเกินไปหรือขาด พิจารณาจากหลักเกณฑ์ 5 ประการ คือ

1. การกระจายของประชากรไม่สม่ำเสมอ โดยทั่วไปการกระจายของประชากรในบางบริเวณต่ำเกือบไม่มีประชากรอาศัยอยู่เลย แม้ว่าอัตราการเกิดจะสูงแต่จำนวนที่เพิ่มขึ้นยังน้อย การย้ายถิ่นเข้าของประชากรส่วนใหญ่จะย้ายเข้าสู่เขตเมือง ก่อให้เกิดความไม่สมดุลระหว่างเขตเมืองและเขตชนบท คือ ประชากรเขตเมืองจะหนาแน่นกว่าเขตชนบท นับว่าเป็นปัญหาสำคัญของประชากรน้อยเกินไป

2. ความห่างไกล จำนวนประชากรในเขตชนบทที่ห่างไกลจะมีน้อยเกินไปที่จะพัฒนาเป็นชุมชน เพราะยากแก่การให้บริการสาธารณสุข การศึกษาและสิ่งอำนวยความสะดวกต่าง ๆ ดังนั้น การเพิ่มจำนวนประชากรในเขตชนบทหรือเขตประชากรเบาบางกระทำได้ยาก

3. การใช้ทรัพยากรธรรมชาติต่ำ การขาดแคลนจำนวนประชากรเพื่อนำทรัพยากรขึ้นมาใช้นับว่าเป็นปัญหาสำคัญอย่างหนึ่ง เพราะทรัพยากรบางชนิดต้องใช้แรงงานมาก เมื่อขาดประชากรย่อมพัฒนาไปได้ช้า ในสมัยสหรัฐอเมริกาตั้งประเทศใหม่ ๆ ใช้วิธีการเตรียมพัฒนาที่ดินก่อน เพราะชาวนามีที่ดินน้อยและจำนวนประชากรที่ย้ายถิ่นเข้าประเทศส่วนใหญ่อยู่ในเมืองมากกว่าชนบท ทำให้ขาดกำลังงานในการบุกเบิกทรัพยากรมาใช้พัฒนาประเทศ

4. การอุตสาหกรรมเจริญเติบโตช้า ในประเทศที่มีประชากรน้อยการอุตสาหกรรมจะเจริญเติบโตช้า เพราะมีแรงงานน้อยและขาดทักษะ ทำให้ค่าแรงงานสูง เช่น ในทวีปอเมริกาใต้ และแอฟริกา นอกจากนี้ยังไม่ค่อยมีตลาดจำหน่ายสินค้าอันเนื่องมาจากจำนวนประชากรน้อย

5. ปัญหาเรื่องภูมิอากาศ ประเทศที่ตั้งอยู่ในเขตภูมิอากาศหนาวจัดเกินไปจะมีประชากรตั้งถิ่นฐานอยู่น้อย ประสบอุปสรรคในการพัฒนามากเพราะต้องเสียค่าใช้จ่ายสูง

\* เรืองเดี๋ยวกัน หน้า 19-20

## ปัญหาประชากรของประเทศที่พัฒนาแล้ว (Population problems of advanced countries)

ปัญหาประชากรของประเทศกำลังพัฒนา คือ ขาดเทคนิคในการเกษตรกรรม และอุตสาหกรรมอื่น ๆ ได้แก่ ลักษณะภูมิอากาศและความแตกต่างในการกระจายของประชากร บางแห่งน้อยเกินไปยากที่จะพัฒนาทรัพยากรมาใช้ให้เกิดประโยชน์ได้ทันเหตุการณ์

ส่วนปัญหาประชากรของประเทศที่พัฒนาแล้ว มีดังนี้....

1. อายุของประชากร กลุ่มอายุของประชากรไม่ค่อยแตกต่างกันมาก อัตราการเกิดและการตายต่ำ จำนวนประชากรไม่เปลี่ยนแปลงมากนัก ทำให้ประชากรน้อยออกจากงานเมื่ออายุครบหกสิบปีและประกอบอาชีพส่วนตัว มีการบริการแก่ผู้สูงอายุทางด้านสุขภาพและสวัสดิการอื่น ๆ

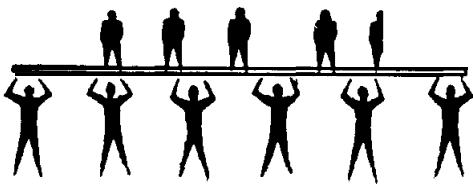
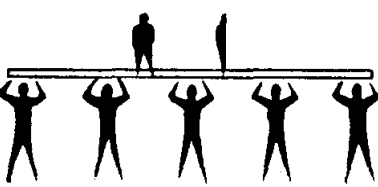
2. อานาการทำงาน เนื่องจากมีการศึกษาสูงและชำนาญในการประกอบอาชีพ แต่จำนวนประชากรเพิ่มน้อยทำให้ขาดแคลนแรงงาน ต้องจ้างแรงงานจากประเทศอื่นเข้ามาช่วย เช่น ในยุโรปตะวันตก ต้องจ้างคนงานจาก อิตาลี กรีซ ยูโกสลาเวีย และตุรกีเข้าไปช่วย

3. ประชากรชนบทลดน้อยลง เนื่องจากย้ายถิ่นไปตั้งถิ่นฐานในเมือง เพราะมีการบริการที่ดีกว่าและมาตรฐานการครองชีพสูงขึ้น ทำให้การพัฒนาในเขตชนบทขาดแรงงานไปด้วย

4. ประชากรเขตเมือง การตั้งถิ่นฐานของประชากรหนาแน่นกว่าชนบททำให้เกิดปัญหาเรื่องน้ำบริโภค การถ่ายเทสิ่งโสโครก ขยะมูลฝอย การจราจร ที่อยู่อาศัยมลพิษจากเสียง มลพิษจากอากาศ และควันจากท่อไอเสียรถยนต์อื่น ๆ ได้แก่ ปัญหาอาชญากรรมและยาเสพติดให้โทษ

### จำนวนประชากรที่พอเหมาะ (Optimum Populations)

ขนาด การกระจายและโครงสร้างของประชากรในประเทศต่าง ๆ จะสัมพันธ์กับทรัพยากรธรรมชาติและวิธีการผลิต ประเทศใดมีจำนวนประชากรสมดุลงกับทรัพยากรที่มีอยู่ เรียกว่า มีประชากรพอเหมาะ นั่นคือมีจำนวนประชากรมากพอที่จะนำทรัพยากรมาพัฒนาประเทศให้เจริญพัฒนาได้

	
<p>คนในวัยทำงาน 100 คนต้องเลี้ยงดู เด็กอายุต่ำกว่า 15 ปี 59 คน</p>	<p>คนในวัยทำงาน 100 คนต้องเลี้ยงดู เด็กอายุต่ำกว่า 15 ปี 22 คน.</p>

### ภาระต้องรับเลี้ยงดู พ.ศ. 2512

ประเทศใดมีประชากรมากเกินไป ต้องพยายามผลิตเพิ่มขึ้นเพื่อยกระดับมาตรฐานการครองชีพ ถ้ามีประชากรน้อยเกินไปจะขาดแคลนแรงงานในการพัฒนาทรัพยากรที่มีอยู่มาใช้ให้เกิดประโยชน์เท่าที่ควร เช่น ประชากรในทวีปออสเตรเลีย และเอเชียตอนกลาง

การพิจารณาประชากรขาดหรือเกิน สืบเนื่องมาจากการพัฒนาทางด้านการอุตสาหกรรม ประสิทธิภาพการเกษตร การคมนาคม การค้า การขนส่ง และการบริการสังคม ประเทศที่เจริญพัฒนาแล้วประชากรจะใช้ประโยชน์จากทรัพยากรอย่างเต็มที่ ไม่มีการขาดแคลนแรงงาน และการว่างงานมีน้อย เช่น ยุโรปตะวันตก และสหรัฐอเมริกา

ปัจจุบันมีหลายประเทศที่พัฒนาเจริญขึ้น แต่ก็มีอีกหลายสิบประเทศที่กำลังพัฒนามีประชากรน้อยและมีความเจริญแตกต่างกันไป

### การย้ายถิ่น (Migration)

การย้ายถิ่นของประชากรในโลกจะเกี่ยวข้องกับเชื้อชาติ สังคม วัฒนธรรม ศาสนาและภาษา ซึ่งทำให้เกิดปัญหาในกลุ่มต่าง ๆ ขึ้นในระยะแรกอาจจะมีประชากรเป็นกลุ่มเล็ก ๆ ที่กระจายอยู่ทั่วไป และมีการติดต่อสัมพันธ์กับกลุ่มอื่นน้อย ต่อมาค่อยเปลี่ยนแปลงเพิ่มขึ้น การย้ายถิ่นและความแตกต่างของประชากรดังกล่าวเป็นสาเหตุทำให้มีการผสมผสานและปะปนกันระหว่างเชื้อชาติต่าง ๆ

## การย้ายถิ่นและประชากรมากเกินไป (Migration and Overpopulation)

การย้ายถิ่นส่วนใหญ่มีความสัมพันธ์กับประชากรมากเกินไปและประชากรขาด ในพุทธศตวรรษที่ 24 มีประชากรย้ายถิ่นจากชนบทสู่เมืองจนเกิดการว่างงานขึ้นรวดเร็วกว่าการพัฒนาทางด้านเศรษฐกิจ พบในสาธารณรัฐไอร์แลนด์ ถ้าแห่งใดขาดแรงงานเมื่อมีประชากรย้ายเข้าไปย่อมเกิดผลดี เช่น ในสหรัฐอเมริกาในระยะแรกขาดแรงงาน และได้รับแรงงานเพิ่มเมื่อมีการค้าทาสเกิดขึ้น ต่อมาในระยะหลังมีประชากรอพยพเข้าไปตั้งถิ่นฐานด้วยความสมัครใจเพราะได้รับการโฆษณาจูงใจให้สิทธิในการครอบครองที่ดิน และได้รับเงินช่วยเหลือในการเดินทาง ปัจจุบันการย้ายถิ่นถูกจำกัดจำนวนลงจะต้องการเฉพาะผู้มีความรู้ความชำนาญพิเศษเท่านั้น หรือจะรับเฉพาะประชากรในประเทศที่มีปัญหาทางด้านการเมืองเท่านั้น เช่น ชาวกัมพูชา ชาวจีน ฯลฯ ส่วนประชากรที่ไร้ฝีมือ ขาดการศึกษา สุขภาพไม่ดีจะถูกปฏิเสธ ตัวอย่าง ประเทศออสเตรเลียในระยะแรกต้องการแรงงานไม่ค่อยเข้มงวดแก่ผู้ย้ายถิ่นเข้ามากนัก ต่อมาได้ประกาศนโยบายออสเตรเลียขาวขึ้น (White Australian Policy) โดยจะรับเฉพาะชาวยุโรป กีดกันชาวเอเชีย เพราะเข้าใจว่าชาวเอเชียย้ายถิ่นเข้าไปแล้วอาจก่อให้เกิดปัญหาทางสังคมในการดำเนินชีวิตของชาวออสเตรเลีย

## การย้ายถิ่นและการขนส่ง (Migration and Transportation)

การย้ายถิ่นในอดีตมีสาระสำคัญ 2 ประการ คือ

1. บทบาทของการขนส่งมีผลต่อขนาดและระยะทางในการเคลื่อนย้ายแตกต่างกัน

2. ลักษณะการย้ายถิ่นของชาวยุโรปเด่นกว่าประชากรกลุ่มอื่น ๆ

ในสมัยโบราณการย้ายถิ่นส่วนใหญ่เป็นกลุ่มเล็ก ๆ และย้ายในระยะทางใกล้ ๆ เพื่อต้องการที่ดินเพาะปลูก หรือถูกขับไล่จากประชากรกลุ่มอื่น เช่น พวกเลี้ยงสัตว์เร่ร่อนจากเอเชียตอนกลางย้ายถิ่นเข้าไปในยุโรปตะวันออก พวกบันตูในแอฟริกาย้ายถิ่นไปยังแอฟริกาใต้ ชนเผ่ามุสลิมฟูลานของซูดานอพยพเข้าไปแย่งที่ของชนเผ่าดั้งเดิมในแอฟริกาตะวันตก ชาวอินเดียแดงบางเผ่าจากเกรตเลคในอเมริกาเหนือย้ายถิ่นลงมาทางใต้และทางตะวันตกในเดลาแวร์และเซอโรกี การย้ายถิ่นดังกล่าวมีลักษณะเป็นกลุ่มเล็ก ๆ ย้ายไปทางบกมากกว่าทางทะเล

ในทวีปยุโรประยะแรกมีการย้ายถิ่นเป็นกลุ่มเล็ก ๆ โดยทางบก นอกจากไวกิ้งเท่านั้นที่ย้ายถิ่นโดยทางเรือ และมาถึงเขตทะเลเมดิเตอร์เรเนียน ชาวยุโรป มีประชากรมากขึ้นไปในพุทธศตวรรษที่ 20 เป็นชาวสเปนประมาณ 3 ล้านคน ย้ายถิ่นข้ามมหาสมุทรแอตแลนติกไปสู่ทวีปอเมริกาชาวยุโรปอื่น ๆ ประมาณ 100 ล้านคน ย้ายถิ่นไปยังอเมริกา ออสเตรเลีย เอเชีย และแอฟริกา

ลักษณะของการย้ายถิ่น จำแนกได้ 2 ประเภท คือ

ก. การย้ายถิ่นชั่วคราว

ข. การย้ายถิ่นถาวร

ก. การย้ายถิ่นชั่วคราว มีทั้งการย้ายถิ่น ระหว่างประเทศและภายในประเทศ แบ่งเป็น 4 ชนิด คือ

1. การย้ายครั้งละหลาย ๆ ปีติดต่อกัน เป็นการย้ายเพื่อไปทำงานทำในประเทศใกล้เคียง หรือในประเทศที่ให้แรงงานขนส่งโดยผู้ย้ายจะส่งเงินกลับไปให้ครอบครัวตามโอกาสหรือเป็นประจำ พบในประเทศแอฟริกาใต้ และเอเชีย

2. การย้ายเป็นฤดูกาล ส่วนใหญ่จะย้ายจากชนบทไปในเขตเมืองเพื่อทำงานทำ และเมื่อถึงฤดูทำการกสิกรรมจะกลับภูมิลำเนาเดิม เช่น ชาวไทยในภาคตะวันออกเฉียงเหนือ ย้ายถิ่นมาทำงานในกรุงเทพมหานคร ชาวไทยภาคใต้ไปรับจ้างเกี่ยวข้าวในมาเลเซีย ชาวอเมริกันไปรับจ้างเก็บผักและผลไม้ในแคลิฟอร์เนีย, และพวกเลี้ยงสัตว์แบบเร่ร่อนที่โยกย้ายสัตว์ไปตามฤดูกาล

3. การย้ายแบบต่อเนื่อง เป็นการย้ายถิ่นของพวกเลี้ยงสัตว์เร่ร่อนโยกย้ายพาสัตว์ไปในเขตทุ่งหญ้า ที่ใดมีหญ้าพอกก็ต้อนฝูงสัตว์ไปเลี้ยงไม่ตั้งถิ่นฐานอยู่เป็นที่ นอกจากนี้พวกพ่อค้าที่เร่ร่อนขายของและผู้ทำงานเฉพาะ อย่างจะย้ายถิ่นไปเรื่อย ๆ เพื่อทำงานตามที่ปรารถนา

4. การเคลื่อนย้ายประจำวัน เป็นการย้ายถิ่นของผู้ที่อยู่เขตชานเมืองไปทำงานในเขตเมือง การย้ายถิ่นระหว่างจังหวัดใกล้เคียง หรือระหว่างประเทศใกล้เคียง

ข. การย้ายถิ่นถาวร ที่สำคัญมี 3 แบบ คือ

1. การย้ายเข้าสู่ตัวเมือง ประชากรที่ว่างงานในเขตชนบทจะย้ายถิ่นไปทำงานทำในเขตเมือง หรือเขตอุตสาหกรรมเพราะมีความเจริญหลายด้านซึ่งในชนบทไม่มีพบทั้งในประเทศด้อยพัฒนาและประเทศพัฒนา

2. การย้ายถิ่นไปในสถานที่ใหม่ รัฐบาลบางประเทศต้องการควบคุมจำนวนประชากรในเขตเมืองมิให้หนาแน่นเกินไป จึงจัดตั้งเมืองใหม่ที่อยู่ไม่ห่างไกลจากเมืองเก่านัก และพยายามส่งเสริมความเจริญเพื่อจูงใจให้ประชากรย้ายถิ่นไปยังเมืองใหม่ เช่น ในสาธารณรัฐประชาชนจีนมีการส่งเสริมให้เกษตรกรเข้าไปตั้งถิ่นฐานในเขตที่มีประชากรเบาบางของบริเวณมณฑลยูนนานและซินเกียง บราซิลสร้างเมืองหลวงบราซิลเลียนใหม่ซึ่งอยู่ตอนในของประเทศ เพื่อนเป็นการลดความหนาแน่นของประชากรเขตชายฝั่ง

3. การย้ายถิ่นไปอยู่เขตชานเมือง เป็นความต้องการของผู้ที่ไม่ชอบความแออัดและสิ่งแวดล้อมเป็นพิษของเขตเมือง จึงหาทางย้ายครอบครัวไปตั้งถิ่นฐานเขตชานเมืองส่วนใหญ่เป็นพวกที่มีรายได้สูงและรายได้ปานกลาง

### เหตุผลในการย้ายถิ่นของประชากร (Reason for Migration)

เหตุผลสำคัญในการย้ายถิ่นของประชากรในภูมิภาคต่าง ๆ มีดังนี้.—

1. คุณค่าของที่ดิน ชาวเกษตรกรจะแสวงหาที่ดินเพื่อการเพาะปลูกอันอุดมสมบูรณ์ที่ใดดินอุดมจะรีบย้ายถิ่นไปประกอบอาชีพที่นั่น เช่น พวกแมกยาในยังการี ชาวยุโรปที่ย้ายถิ่นไปตั้งถิ่นฐานในทวีปอเมริกาเหนือ แอฟริกาใต้ และออสเตรเลีย

2. คุณค่าในการทำงาน ประชากรจะย้ายถิ่นจากเมืองที่ไม่มียานทำไปสู่เมืองที่มีงานทำและรายได้สูง เช่น นายแพทย์จากเมืองไทยไปรับจ้างทำงานในสหรัฐอเมริกา ข่างฝีมือไปรับจ้างทำงานในตะวันออกกลาง

3. ความหวังในสุขภาพและการดำรงชีวิต ประชากรส่วนใหญ่ต้องการรายได้สูงและมีมาตรฐานการครองชีพที่ดี จำเป็นต้องแสวงหาแหล่งประกอบอาชีพใหม่ เมื่อทราบข่าวดีในการดำรงชีพ จะรีบย้ายถิ่นไปทันที เช่น การตื่นทองคำในออสเตรเลีย สหรัฐอเมริกาและแอฟริกา

4. การปกครองที่เป็นอิสระเสรี ประชากรส่วนหนึ่งที่ไม่พอใจในลัทธิการปกครองของรัฐบาลแบบคอมมิวนิสต์หรือสังคมนิยมก็พยายามหาทางย้ายถิ่นไปอยู่ในเขตที่มีการปกครองแบบประชาธิปไตย เช่น ชาวยิว ชาวลาวและชาวกัมพูชา ย้ายถิ่นไปตั้งถิ่นฐานในทวีปยุโรปและอเมริกาเหนือ

5. การนับถือศาสนา ประชากรที่ไม่ได้รับการสนับสนุนในการนับถือศาสนาของตนจากรัฐบาล จะพยายามหาทางย้ายถิ่นไปอยู่ในเขตที่มีประชากรนับถือศาสนา



เหมือนกันหรือในเขตที่ได้รับการสนับสนุน เช่น ชาวอังกฤษย้ายถิ่นไปอยู่ในออสเตรเลีย นิวซีแลนด์ และสหรัฐอเมริกา

6. การย้ายถิ่นโดยถูกบังคับ มีประชากรหลายกลุ่มที่ไม่สามารถย้ายถิ่นไปอยู่ในเขตที่ปรารถนา ต้องย้ายถิ่นตามความประสงค์ของคณะรัฐบาลที่มีอำนาจประกอบกับความแตกต่างในเรื่องเชื้อชาติ ศาสนาด้วย เช่น การย้ายนักโทษจากสหราชอาณาจักร ฯ ไปยังออสเตรเลีย นักโทษจากสาธารณรัฐสังคมนิยมโซเวียตไปไว้ในไซบีเรียตะวันออก การค้าทาสจากแอฟริกาไปในสหรัฐอเมริกา ลาตินอเมริกาและหมู่เกาะอินเดียตะวันตก

### การตั้งถิ่นฐานของประชากรในเขตชนบทและเขตตัวเมือง

ก่อนที่จะกล่าวถึงการตั้งหลักแหล่งของประชากรในชนบทและตัวเมืองนั้นใคร่ขอกล่าวถึงส่วนอื่น ๆ เพื่อประกอบอ้างอิงให้เข้าใจชัดตามลำดับดังนี้

ก. องค์ประกอบด้านที่อยู่อาศัยเขตชนบทและตัวเมือง

ประชากรในชนบทและตัวเมืองอยู่ในสภาพและสิ่งแวดล้อมที่ต่างกัน ซึ่งมีผลต่อบุคลิกภาพและพฤติกรรมของบุคคลต่างกันไปทั้งในเรื่องรายได้ อาชีพ อัตราการเกิด และการตาย ฯลฯ

อาชีพส่วนใหญ่ของชาวชนบท คือการเกษตร รายได้ของประชากรชนบทต่ำกว่าคนในเมือง มีความเป็นอันหนึ่งอันเดียวกันในด้านเชื้อชาติ ภาษาและวัฒนธรรมนิยมการมีครอบครัวใหญ่ๆ เพราะการมีบุตรมากๆ จะได้ช่วยกันทำนาทำไร่ได้มากขึ้น แต่เมื่อมีประชากรเพิ่มมากขึ้น ก็มีปัญหาที่ทำการเกิดขึ้น ชาวชนบทส่วนหนึ่งจึงย้ายถิ่นฐานมาอยู่ในเมือง

ข. ประชากรในเมืองและในชนบท

ประเทศที่กำลังพัฒนาประชากรส่วนมากจะอยู่ในชนบทมากกว่าในเมือง ถึงแม้ว่าอัตราการเพิ่มของประชากรในเมืองจะสูงกว่าในชนบท แต่อัตราการเพิ่มในชนบทก็มีได้ลดน้อยลง ตรงข้ามกับประเทศที่พัฒนาแล้ว ซึ่งจะมีประชากรในเมืองมากกว่าในชนบท เพราะในเมืองเป็นแหล่งอุตสาหกรรมและการค้า

ค. ความแตกต่างระหว่างสังคมชนบทกับสังคมนคร มีดังนี้

1. สิ่งแวดล้อมทางภูมิศาสตร์ มีลักษณะควรพิจารณา 4 ประการ คือ

1.1 ลักษณะทางธรรมชาติ ชาวชนบทต้องเผชิญและต่อสู้กับธรรมชาติโดยตรง ส่วนชาวนครนั้นส่วนมากจะทำงานในที่ร่ม แต่ถ้าต้องเผชิญกับธรรมชาติเขาก็มี

วิธีการป้องกันให้พ้นจากการปะทะกับธรรมชาติโดยตรง เช่น ร่วมกันแดด เลือกันฝน เป็นต้น

1.2 ความไม่แน่นอนของธรรมชาติ ชาวชนบทส่วนใหญ่ต้องเผชิญกับความไม่แน่นอนของธรรมชาติ เช่น การผิดปกติของฤดูกาล อุทกภัย ศัตรูพืช เป็นต้น

1.3 ความใกล้ชิดกับธรรมชาติ คนชนบทจะมีความสัมพันธ์กับธรรมชาติ เช่น แสงแดด ฝนแผ่นดิน ฯลฯ ชาวนครจะอยู่กับสิ่งแวดล้อมที่เป็นป่าคอนกรีต

1.4 ชีวิตชนบทอยู่โดดเดี่ยว ชาวชนบทอยู่กระจัดกระจายไปตามลักษณะพื้นที่เกษตรกรรม ทำให้ความหนาแน่นของประชากรต่อพื้นที่ต่ำ

2. สิ่งแวดล้อมทางสังคม ประกอบไปด้วยกลุ่มต่างๆ เช่น กลุ่มปฐมภูมิซึ่งจะเรียนรู้ถึงความจงรักภักดี ความเห็นอกเห็นใจ ฯลฯ ส่วนกลุ่มทุติยภูมิจะติดต่อกันอย่างผิวเผิน

2.1 ชาวชนบทมีการติดต่อกันแบบปฐมภูมิ สังคมชนบทเป็นสังคมที่มีความเป็นอันหนึ่งอันเดียวกัน ช่วยเหลือเกื้อกูลซึ่งกันและกันทำให้เกิดความใกล้ชิดสนิทสนมผูกพันกับสังคมนครที่อยู่บ้านใกล้เคียงกันแต่ไม่รู้จักกัน

2.2 ความแตกต่างทางสังคม ชาวชนบทส่วนใหญ่เป็นเกษตรกร เพราะฉะนั้นความแตกต่างทางสังคมจึงมีน้อย ส่วนชาวนครนั้นมีความแตกต่างกันทั้งเชื้อชาติ ภาษา ศาสนาและวัฒนธรรม ทำให้เกิดความแตกต่างทางสังคมมากกว่า

2.3 การแบ่งชั้นทางสังคม โดยทั่วไปแล้วมีในนครมากกว่าชนบท ลักษณะที่สุดของสังคม (Social extremes) เช่น จนที่สุด รวยที่สุด มักจะมีในสังคมนครมากกว่า

2.4 ความเคลื่อนไหวทางสังคม (Social mobility) สังคมชนบทมีน้อยกว่าในนคร

3. สิ่งแวดล้อมทางวัฒนธรรม คนไทยในแต่ละภาค ย่อมมีส่วนร่วมในวัฒนธรรมแตกต่างกันไป ซึ่งพิจารณาจาก

3.1 การแสดงออกทางวัฒนธรรม การแสดงออกทางวัฒนธรรมในชนบทเป็นแบบง่าย ๆ ไม่ยุ่งยากซับซ้อน และมีความจริงจังมากกว่าชาวนคร

3.2 การควบคุมทางสังคม กฎหรือระเบียบทางสังคม (Social order) ในชนบทมักจะเป็นแบบอรูปนัย (Informal) คือ ใครทำผิดกฎระเบียบ ก็จะตัดสินกันเอง

สถิติอาชญากรรมและการใช้กฎหมายเดือนจึงมีในสังคมชนบทมากกว่าสังคมนคร เพราะสังคมนครมีระเบียบสังคมเป็นแบบรูปนัย (Formal) เช่น มีตำรวจคอยจับกุมผู้กระทำความผิดและนำคดีขึ้นศาล

3.3 ความแตกต่างในระดับและมาตรฐานความเป็นอยู่โดยทั่วไปแล้วชาวชนบทจะมีมาตรฐานความเป็นอยู่ต่ำกว่าชาวนคร เช่น อุปกรณ์เครื่องใช้ในครัวเรือน การแต่งกาย เป็นต้น

#### ง. ลักษณะชุมชนแบบชนบทกับลักษณะชุมชนแบบเมือง

ชุมชนแบบชนบท (Rural community) ส่วนมากจะถือเอาท้องดินที่อยู่นอกเขตเทศบาลออกไป ส่วนใหญ่เป็นชุมชนแบบเกษตรกรรม ชาวชนบทเคร่งครัด ขนบธรรมเนียมประเพณีและวัฒนธรรมเดิม เอื้อเพื่อเอื้องานซึ่งกันและกัน มีความเปลี่ยนแปลงทางฐานะน้อย ครอบครัวเป็นหน่วยทางเศรษฐกิจ

ชุมชนแบบเมือง จะถือเอาท้องที่ในเขตเทศบาลเป็นชุมชนแบบเมือง ซึ่งมีลักษณะสำคัญ ดังนี้

1. ประชาชนไม่สนิทสนมกันเหมือนชุมชนแบบชนบท
2. ประชาชนในเมืองประกอบด้วยบุคคลที่มีความคิดเห็นแตกต่างกันมากมาย
3. ฐานะทางสังคมในเมืองแตกต่างกันตั้งแต่ต่ำไปหาสูง
4. ชุมชนแบบเมืองมีอาชีพแตกต่างกัน
5. ประชาชนในเมืองมีการติดต่อกันเพื่อผลประโยชน์มากกว่าการติดต่อกันจัน

ญาติพี่น้องอย่างในชนบท

6. ชุมชนแบบในเมืองมีสินค้าบริการและอาชีพแตกต่างกันมากมาย
7. ประชาชนในเมืองสามารถเปลี่ยนแปลงสภาพแวดล้อมให้เหมาะสมแก่ตนเอง

ยิ่งกว่าประชาชนในชุมชนแบบชนบท

8. ชุมชนแบบเมือง มีคนหลายอาชีพ หลายแหล่งเข้ามาอยู่จึงมีวัฒนธรรมต่างกัน บางครั้งก็เกิดความขัดแย้งทางวัฒนธรรมเนื่อง ๆ

#### การตั้งหลักแหล่งของประชากรในแหล่งชนบทและแหล่งตัวเมือง

##### ก. การตั้งหลักแหล่งของประชากรในแหล่งชนบท

การตั้งหลักแหล่งของสังคมชนบทเกิดขึ้นเมื่อกลุ่มบุคคลที่ทำมาหากินทางเกษตรกรรมได้ตั้งหลักแหล่งภูมิลำเนาเป็นการถาวรแถบบริเวณฝั่งแม่น้ำและพื้นดินอันอุดมสมบูรณ์เหมาะแก่การเกษตร การตั้งถิ่นฐานชนบทไทยมีทั้งที่วางแผนและมีได้วางแผน

## 1. การตั้งหลักแหล่งที่ไม่มีการวางแผนมีอยู่ 3 แบบ คือ

1.1 การตั้งบ้านเรือนรวมกันอยู่เป็นหย่อมๆ (Cluster Settlement) คือ บ้านเรือนของชาวชนบทจะอยู่รวมกันเป็นหย่อมๆ มีการเลี้ยงสัตว์ในบริเวณบ้าน ส่วนเนื้อที่ทำกินจะอยู่ห่างออกไป การตั้งบ้านเรือนแบบนี้จะพบได้ทางภาคตะวันออกเฉียงเหนือของไทย ในสหรัฐอเมริกา ในรัฐหลุยส์เซียนา ยูทาห์ ในฝรั่งเศสตอนเหนือและตะวันออกเฉียง

การตั้งบ้านเรือนแบบนี้มีทั้งข้อดีและข้อเสียดังนี้

ข้อดี เหมาะสำหรับเนื้อที่เล็กๆ เกษตรกรมีความสัมพันธ์กันอย่างใกล้ชิด

ข้อเสีย เนื้อที่ทำกินอยู่ห่างจากบ้านเกษตรกรทำให้ไม่สะดวกในการเดินทาง และไม่สะดวกในการเลี้ยงสัตว์จำนวนมาก

1.2 การตั้งบ้านเรือนแบบกระจาย (Scattered Settlement) บ้านเรือนจะตั้งอยู่ในที่ทำกิน มีียงฉาง โรงเรือน คอกสัตว์อยู่พร้อม และมีศูนย์บริการชุมชนอยู่ห่างออกไป การตั้งบ้านเรือนแบบนี้จะพบได้ในภาคกลางของประเทศไทย ตอนเหนือของสวีเดน ประเทศฝรั่งเศส เบลเยียม อิตาลี ฯลฯ

ข้อดี ไม่เสียเวลาในการเดินทางมาทำงานในที่ทำกิน และมีอิสระในการคิดขยับขยายไร่นา

ข้อเสีย ครอบครัวยุคเกษตรกรอยู่ห่างจากศูนย์บริการชุมชน และต้องเสียค่าใช้จ่ายในการสร้างถนนเชื่อมระหว่างบ้านกับศูนย์บริการชุมชน

### 1.3 การตั้งบ้านเรือนตามเส้นทางคมนาคม (Line Settlement) เช่น

1.3.1 การตั้งบ้านเรือนตามเส้นทางคมนาคมทางน้ำ บ้านของเกษตรกรจะอยู่บนสองฝั่งแม่น้ำหรือลำคลอง มีที่ไร่นาเป็นแนวยาวไปทางหลังบ้านจะพบในภาคกลางของประเทศไทยทางตอนใต้ของรัฐหลุยส์เซียนา สหรัฐอเมริกา

ข้อดี บ้านอยู่ใกล้กับที่เพาะปลูก การขนส่งไปมาติดต่อสะดวก

ข้อเสีย พื้นที่ดินยาวไม่เหมาะสมกับการปลูกพืชหมุนเวียน

1.3.2 การตั้งบ้านเรือนตามเส้นทางคมนาคมทางบก ถิ่นฐานบ้านเรือนของเกษตรกรจะอยู่บนฝั่งถนน ซึ่งปรากฏอยู่โดยทั่วไปตามการขยายตัวของเส้นทางคมนาคมทางบกของประเทศไทย และรัฐหลุยส์เซียนาของสหรัฐอเมริกา

ข้อดี การคมนาคมขนส่งไปมาหาสู่สะดวกรวดเร็ว

ข้อเสีย เนื้อที่ยาวไม่สะดวกในการดูแลรักษาและปลูกพืชหมุนเวียน

2. การตั้งถิ่นฐานที่มีการวางแผน เป็นลักษณะการตั้งถิ่นฐานใหม่อย่างมีระเบียบแบบแผนของมนุษย์มักจะทำให้เกิดขึ้นในแถบที่มีโครงการสร้างเขื่อน

ชาร์ลส์พี ลูมิส (Charles P. Loomis) และ เจ อัลแลน บีเกิล (J. Allan Beagle) ได้จัดแบ่งการตั้งถิ่นฐานที่มีการวางแผนเป็น 4 ประเภท คือ

ก. การตั้งบ้านเรือนแบบกระจาย (Scattered Settlement) จะมีบ้านเรือนของเกษตรกร ทุ่งฉาง และอื่น ๆ อยู่ตรงกลางพื้นที่ทำกิน ทำให้บ้านไกลถนนไกลศูนย์บริการประชาชนและครอบครัวอื่น ๆ เช่น หมู่บ้านทั่วไปตามชนบทของสหรัฐอเมริกา และหมู่บ้านหลังการสร้างเขื่อนสิริกิติ์ ที่อำเภอท่าปลา จังหวัดอุตรดิตถ์ ของไทย

ข้อดี เกษตรกรจะมีความสะดวกในการปฏิบัติงานในไร่นาและสามารถขยายกิจการเลี้ยงสัตว์ได้มากขึ้น

ข้อเสีย อยู่ห่างไกลเพื่อนบ้าน ไกลศูนย์บริการประชาชนและถ้าการคมนาคมไม่ดีการขนส่งก็ไม่สะดวก

ข. การตั้งบ้านเรือนที่สี่แยกถนน (Crossroad Settlement) จะมีบ้านเรือนของเกษตรกรอยู่ตรงมุมของพื้นที่ไร่นา สี่แยกของถนนตัดกัน จะมีบ้านของเกษตรกร 2 หลังติดกัน จะเห็นได้แถบรัฐวอชิงตัน โอตาโฮและโอริกอน สหรัฐอเมริกาและหมู่บ้านที่เป็นตำบลใหญ่ ๆ มีเส้นทางคมนาคมตัดผ่านหลายท้องถิ่นในประเทศไทย

ข้อดี เกษตรกรจะมีความสัมพันธ์กันใกล้ชิด นอกจากนั้นรัฐยังจัดสาธารณูปโภคให้เกษตรกรได้สะดวก

ข้อเสีย บ้านของเกษตรกรจะห่างไกลศูนย์บริการชุมชน

ค. การตั้งบ้านเรือนไปตามเส้นทางคมนาคมหรือเป็นแนว (Line Settlement) มีบ้านเรือนของเกษตรกรอยู่สองข้างทางคมนาคมทั้งทางบกและทางน้ำ พื้นที่เป็นแนวยาว

ข้อดี บ้านอยู่ใกล้ที่เพาะปลูก การขนส่งสะดวก

ข้อเสีย เนื้อที่ยาวไม่เหมาะในการปลูกพืชหมุนเวียน

ง. การตั้งบ้านเรือนเป็นนิคมหมู่บ้าน (Village Settlement) จะจัดตั้งหมู่บ้านอย่างเป็นระเบียบนิคมหนึ่ง ๆ จะมีบริเวณ 80 เอเคอร์ มีเนื้อที่ทำกินห่างออกไป เช่น นิคมของชาวสเปน นิคมสร้างตนเองเขื่อนอุบลรัตน์ อำเภอน้ำพอง จังหวัดขอนแก่น

ข้อดี เนื้อที่มีขนาดเล็กเกษตรกรรมมีความสัมพันธ์กันอย่างใกล้ชิด

ข้อเสีย บ้านพักเกษตรกรรมตั้งอยู่ห่างจากที่เพาะปลูกไม่สะดวกในการเดินทาง

ข. การตั้งหลักแหล่งของประชากรในแหล่งตัวเมือง ในเมืองจะมีส่วนประกอบที่สำคัญ คือ แหล่งอุตสาหกรรม แหล่งการค้า แหล่งสแลม แหล่งสงบ แหล่งหมู่บ้านจัดสรร และหน่วยงานของทางราชการ ซึ่งจะเห็นว่าแออัด พลุกพล่านและเต็มไปด้วยสิ่งแวดล้อมที่เป็นพิษ ประชากรที่มีอันจะกินจึงขยายออกมาสู่ชานเมืองมากขึ้น

ลักษณะของเมืองพอจะสรุปได้ 2 ลักษณะ คือ ลักษณะเมืองที่ไม่มีการวางผัง และมีกรวางผัง

1. ลักษณะเมืองที่ไม่มีการวางผัง ลักษณะของเมืองเช่นนี้มีหลายประการ

1.1 การใช้ที่ดินไม่เป็นสัดส่วน เช่น เขตโรงงานอุตสาหกรรม เขตธุรกิจการค้า เขตเขียว (Green belt) เขตที่อยู่อาศัย ฯลฯ จะอยู่คละกันไม่มีเขตกำหนดไว้เป็นสัดส่วนเฉพาะ

1.2 ย่านธุรกิจไม่เป็นระเบียบ กระจายกันอยู่อย่างสับสน

1.3 ที่อยู่อาศัยแออัด มีแหล่งสลัมด้านหลังอาคารที่ทันสมัย

**ทฤษฎีการขยายตัวเมืองตามลักษณะการตั้งถิ่นฐาน**

เมืองที่ขยายตัวตามลักษณะที่ไม่มีการวางผังมี 3 ทฤษฎี ดังนี้\*

1. ทฤษฎีจุดศูนย์กลาง (Concentric Zone Theory)

เออร์เนสต์ ดับบลิวเบอร์เจสส์ (Ernest W. Burgess) เป็นผู้สร้างทฤษฎีนี้ขึ้นในปี พ.ศ. 2468 เขาได้ยึดเมืองชิคาโก สหรัฐอเมริกา เป็นหลักในการสร้างทฤษฎีนี้

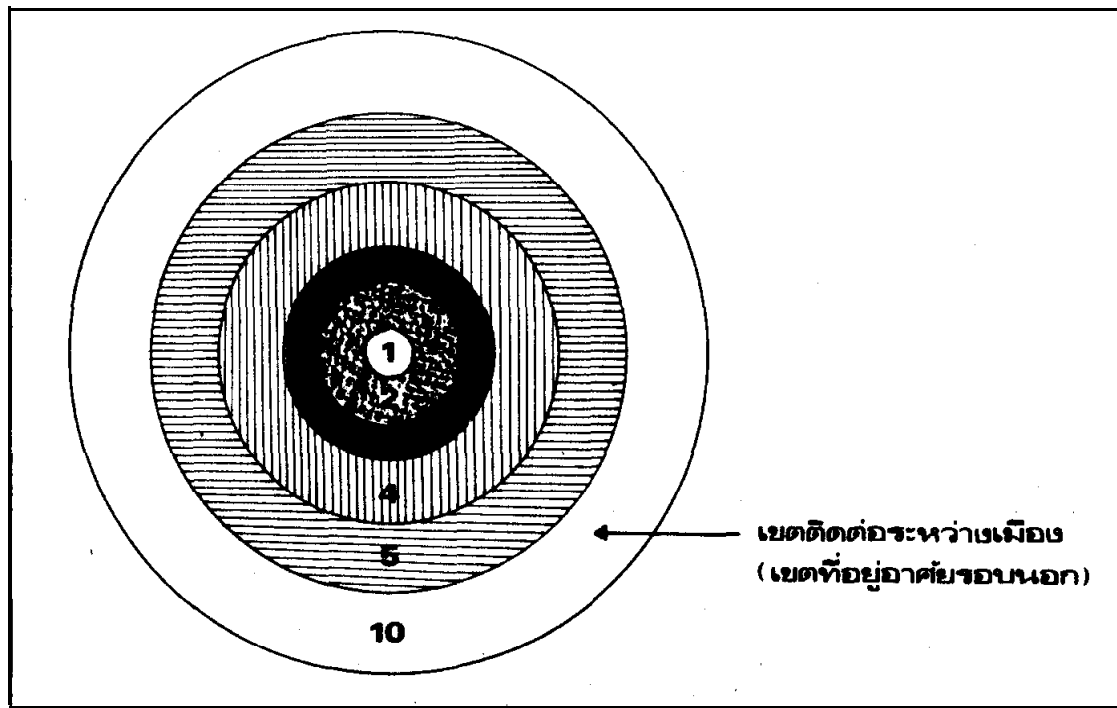
ลักษณะของเมืองจะตั้งอยู่ตามหมายเลขในรูป

1. เป็นย่านธุรกิจการค้า เป็นตึกดีพาร์ตเมนต์สโตร์ โรงแรมชั้นดี การเคลื่อนไหวของประชาชนเป็นเรื่องของธุรกิจและความบันเทิง

2. เป็นบ้านพัก อุตสาหกรรมขนาดเบา บริการบางอย่าง โดยทั่วไปในเขตนี้มีการเปลี่ยนแปลงรวดเร็วเป็นเขตหัวเลี้ยวหัวต่อ

3. เป็นที่พักอาศัยของคนงานและย่านศูนย์กลาง มีสถานศึกษาและสวนสาธารณะ

4. เป็นเขตที่พักอาศัยชั้นดี คนชั้นกลางที่มีรายได้ดีจะอาศัยอยู่ในเขตนี้



### ทฤษฎี จุดศูนย์กลาง

5. เป็นเขตชานเมือง เป็นเขตที่อยู่อาศัยของคนที่มีรายได้สูง

2. ทฤษฎีเมืองเกิดเป็นส่วนๆ หรือทฤษฎีรูปถ่ม (Sector Theory)

ไฮเมอร์ ฮอยท์ (Homer Hoyt) เป็นผู้สร้างทฤษฎีขึ้นใน พ.ศ. 2482 โดยปรับปรุงจากทฤษฎีจุดศูนย์กลางของ เออร์เนสต์ ดับปลิว เบร์เจสส์

ลักษณะของเมืองจะตั้งอยู่ดังหมายเลขในภาค

1. เขตศูนย์กลางธุรกิจ

2. เขตอุตสาหกรรมเบาและขายส่ง

3. เขตที่อาศัยของคนชั้นต่ำ

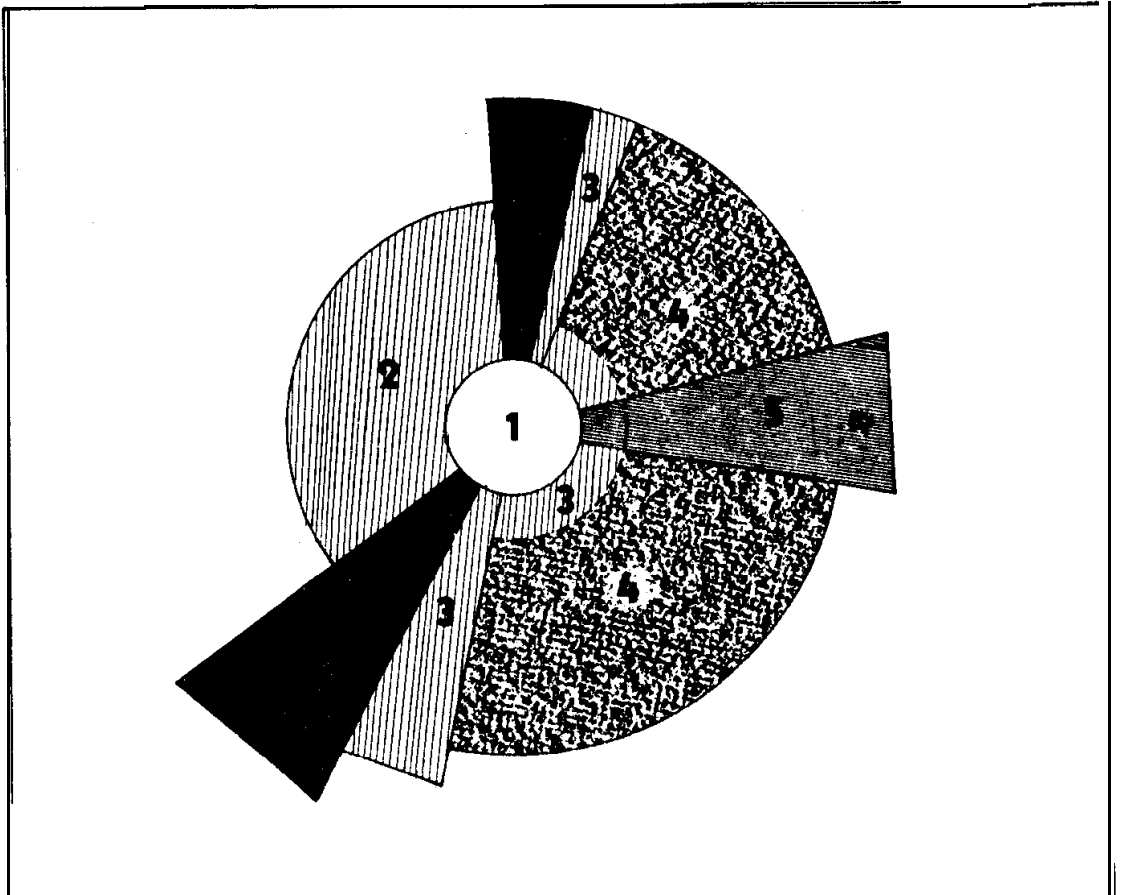
4. เขตที่อาศัยของคนชั้นกลาง

5. เขตที่อาศัยของคนชั้นสูง

3. ทฤษฎีประสมประสาน (Multiple Nuclei Pattern)

Harrus และ Ullman เป็นผู้ตั้งทฤษฎีขึ้นใน ค.ศ. 1945 ตามทฤษฎีนี้ถือว่าศูนย์กลางต่างๆ เช่น ธุรกิจ อุตสาหกรรม เขตที่พักอาศัย ตั้งมาก่อนที่จะเกิดเป็นเมืองใหญ่ขึ้น แต่ละศูนย์กลางมีความสำคัญในตัวของมันเอง

## ทฤษฎี รูปสี่เหลี่ยม หรือ เกิดเป็นส่วน



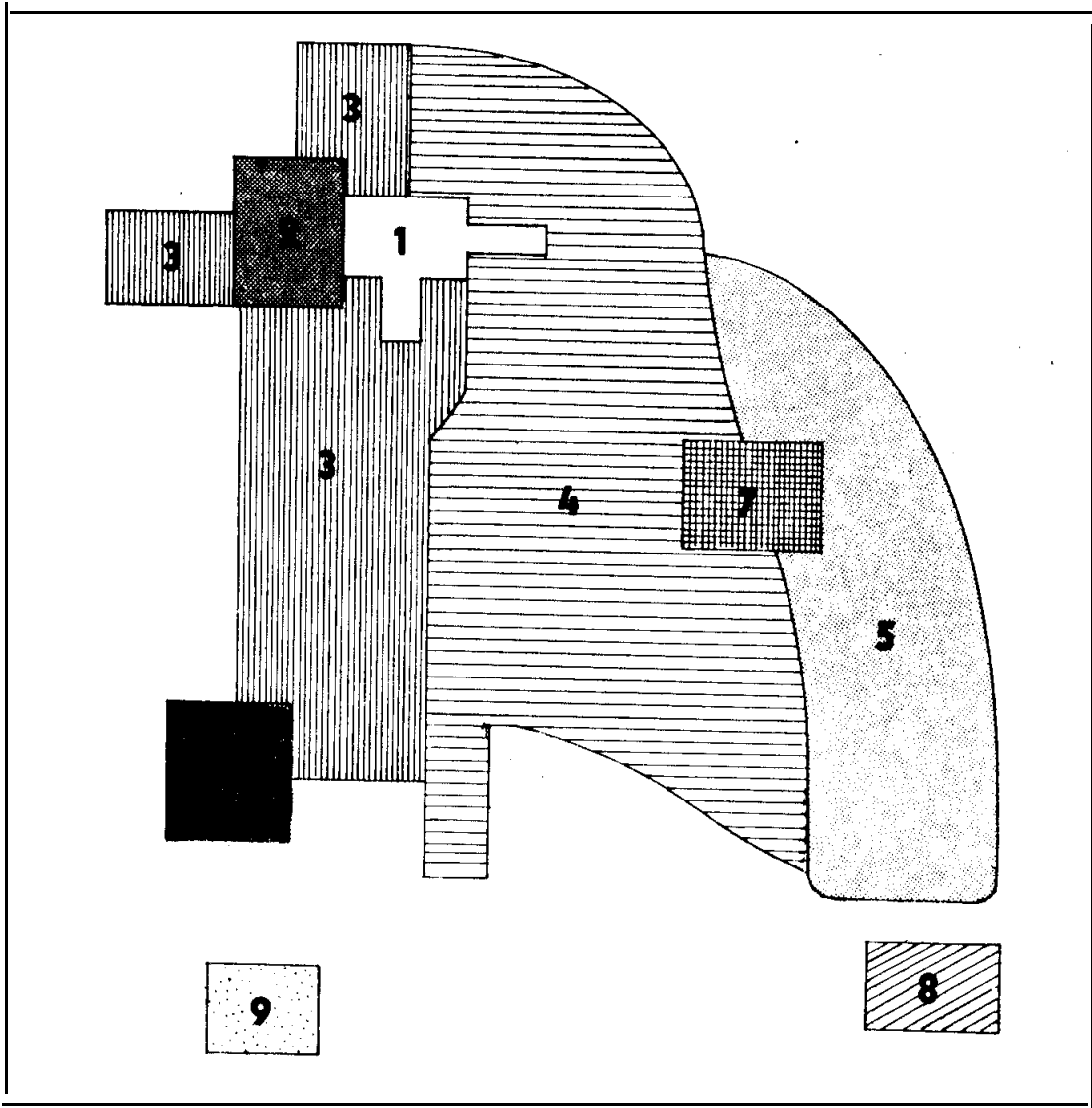
### ลักษณะของเมืองจะตั้งอยู่ตรงหมายเลขในภาพ

- |                                |                                 |
|--------------------------------|---------------------------------|
| 1. เขตศูนย์กลางธุรกิจ          | 2. เขตอุตสาหกรรมเบาและขายส่ง    |
| 3. เขตที่อยู่อาศัยของคนชั้นต่ำ | 4. เขตที่อยู่อาศัยของคนชั้นกลาง |
| 5. เขตที่อยู่อาศัยของคนชั้นสูง |                                 |

2. ลักษณะเมืองที่มีการวางผัง เมืองในลักษณะนี้มีการใช้ที่ดินเป็นสัดส่วน โดยกำหนดเขตเป็นเขตอุตสาหกรรม Green belt (เขตเขียว\*) เขตที่อยู่อาศัยให้เป็นสัดส่วน จะสร้างเมืองใหม่ขึ้นก็ต้องสร้างให้เป็นไปตามผังที่กำหนดไว้

\*เขตเพาะปลูกเพื่อผลิตอาหารเลี้ยงบริเวณศูนย์กลางและใช้เป็นที่พักผ่อนหย่อนใจในยามว่างตั้งอยู่ในเขตนันทและรัฐควบคุมจำกัดการก่อสร้างอาคาร

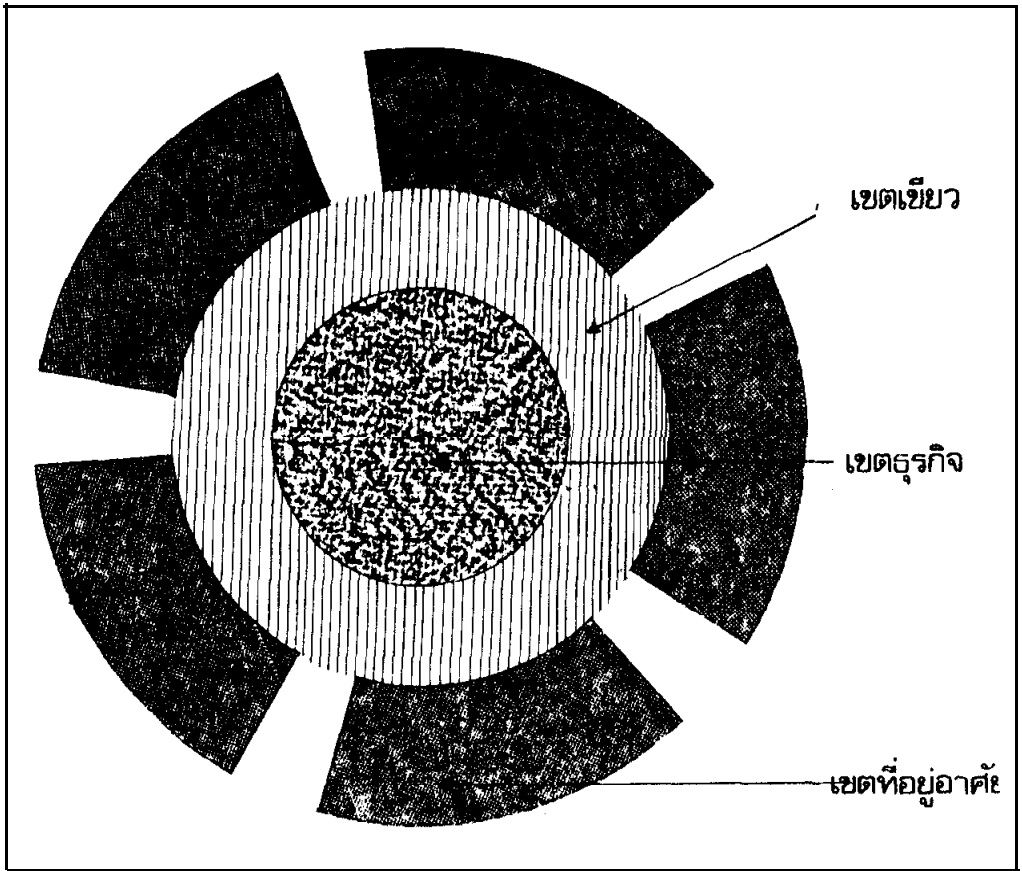




ทฤษฎีประสมประสาน

### ลักษณะของเมืองที่ตั้งตามหมายเลข ในภาพ

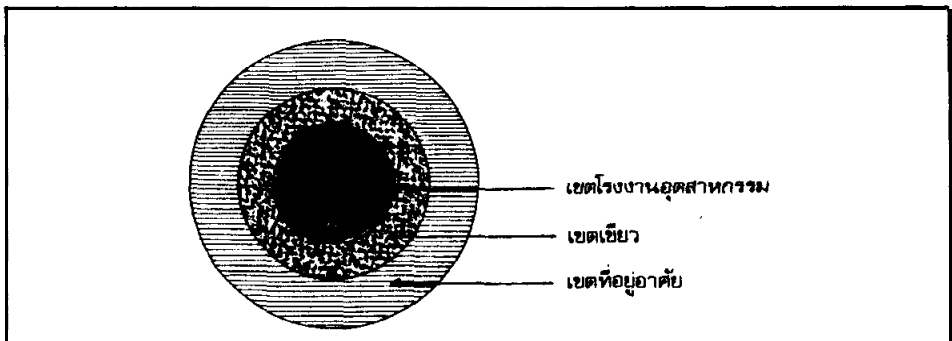
- |                           |                              |
|---------------------------|------------------------------|
| 1. เขตศูนย์กลางของธุรกิจ  | 2. เขตอุตสาหกรรมเบาและขายส่ง |
| 3. เขตอาศัยของคนชั้นต่ำ   | 4. เขตอาศัยของคนชั้นกลาง     |
| 5. เขตอาศัยของคนชั้นสูง   | 6. เขตอุตสาหกรรมหนัก         |
| 7. เขตอาศัยบ้านเมือง      | 8. เขตธุรกิจนอกเมือง         |
| 9. เขตอุตสาหกรรมบ้านเมือง |                              |



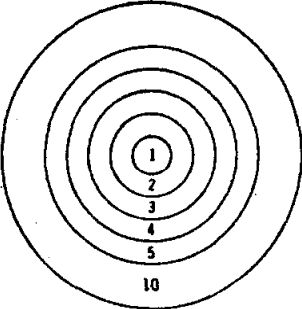
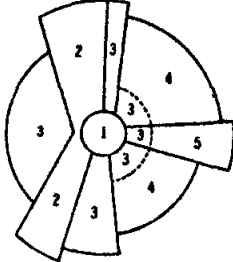
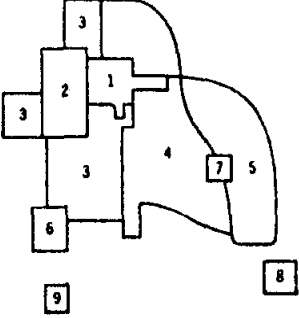
ลักษณะของเมืองที่มีการวางผัง

ที่เมืองเข้าลักษณะการวางผังเมืองที่ถูกต้อง คือ มหานครลอนดอน เพราะมีลักษณะเป็นธุรกิจ ส่วนเขตเขียว เขตที่อยู่อาศัย ได้แก่ เมืองริตติ้ง, เซนต์อัลบันส์, ฮาโลว์ และครอลีย์ ซึ่งอยู่รอบนอก โดยเฉพาะอย่างยิ่งมีเขตเขียวปรากฏเด่นชัด

ลักษณะเมืองที่มีการวางผัง



ในการแก้ปัญหาการขาดแคลนที่ดินเมื่อมีจำนวนประชากรเพิ่มสูงขึ้นต้องอาศัย การปฏิรูปที่ดินและการจัดรูปที่ดินเข้าช่วย เพื่อเพิ่มผลผลิตให้พอเพียง

	
	<p>เขตที่ 1 บริเวณเขตศูนย์กลางของเมือง</p> <p>» 2 บริเวณเขตที่ตั้งของอุตสาหกรรมขนาดเบาและการขายส่ง</p> <p>» 3 บริเวณเขตที่อยู่อาศัยของชนชั้นกรรมาชีพ</p> <p>» 4 บริเวณเขตที่พักอาศัยของชนชั้นกลาง</p> <p>» 5 บริเวณเขตที่พักอาศัยของชนชั้นสูง</p> <p>» 6 บริเวณเขตอื่นเป็นที่ตั้งของการผลิตอุตสาหกรรมหนัก</p> <p>» 7 บริเวณแหล่งธุรกิจการค้านอกเมือง</p> <p>» 8 บริเวณเขตชานเมืองอันเป็นที่อยู่อาศัย</p> <p>» 9 บริเวณเขตชานเมืองอันเป็นที่ตั้งของโรงงานอุตสาหกรรม</p> <p>» 10 บริเวณเขตที่อยู่อาศัยรอบนอกของคนที่เดินทางเข้าไปทำงานในเมือง</p>

เปรียบเทียบ ทฤษฎีวงกลม ทฤษฎีรูปพาย และ ทฤษฎีหลายศูนย์กลาง

## ขั้นตอนการดำเนินงานการปฏิรูปที่ดิน

ในตัวของรัฐ

1. เตรียมการ
2. จัดเกษตรกรเช่าแปลงที่ดิน
3. ทดมนาขั้นขั้นไร่
4. ประสานงานพัฒนา

ในตัวของเอกชน

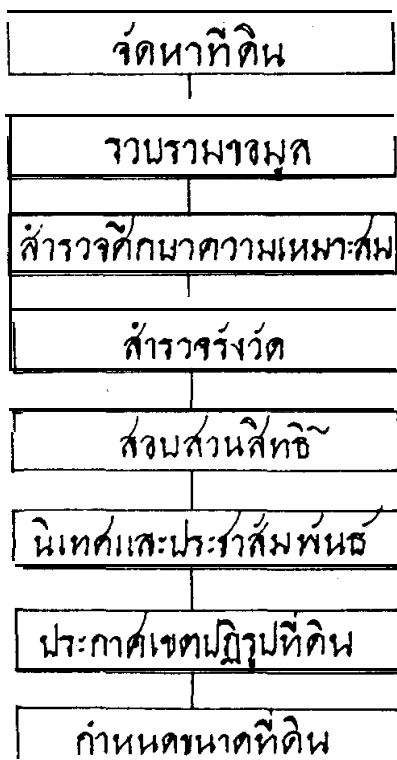
1. เตรียมการ
2. ซื้อหรือเวนคืนที่ดิน
3. จัดเกษตรกรเช่าแปลงที่ดิน
4. ประสานงานพัฒนา

แต่ละชั้น  
จะสำเร็จหรือไม่  
อยู่ที่พี่น้องชาวนาไรชาวนาว่า  
ให้ความร่วมมือมากแค่ไหน

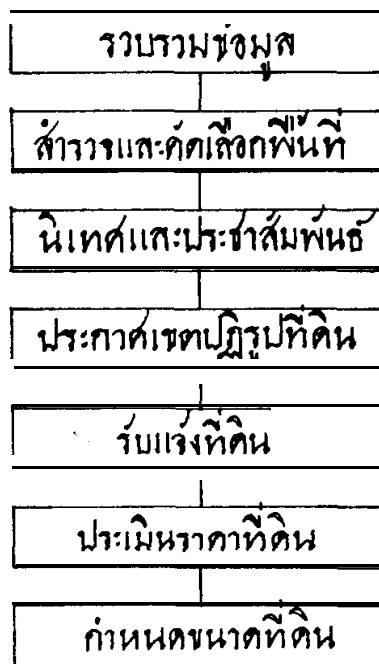


## ขั้นตอนเตรียมการ

### ใบที่ของรัฐ



### ใบที่ของเอกชน



งานที่เรากำลังทำอยู่นี้  
มีดังนี้.

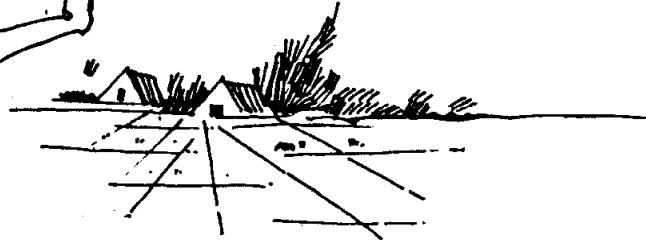
## 2 จัดเกษตรกรเข้าแปลงที่ดิน

## ในที่ของรัฐ

ชั้นที่สองก็จะทำดังนี้



แบ่งแปลงที่ดิน  
คัดเลือกเกษตรกรลงแปลง  
จัดเกษตรกรเข้าทำกิน  
และชาติข้อยู่เป็นกาถาวร



## 2 ซื้อหรือเวนคืนที่ดิน

## ในที่ของเอกชน

- ซื้อที่ดินจากเจ้าของ
- เว้นคืนที่ดินจากเจ้าของ
- จำค่าที่ดินโดยเกษตรกร

ถ้าเป็นที่เอกชน  
เราก็จะทำอย่างนี้



### 3 พัฒนาระบบพื้นฐาน

### งานที่ของรัฐ

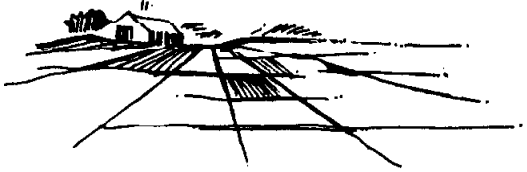
จัดหาเมล็ดพันธุ์ใช้ในครัวเรือน



ก่อสร้างแหล่งน้ำเพื่อการเกษตรขนาดเล็ก

### 3 จัดเกษตรกรเข้าแปลงที่ดิน งานที่ของเอกชน

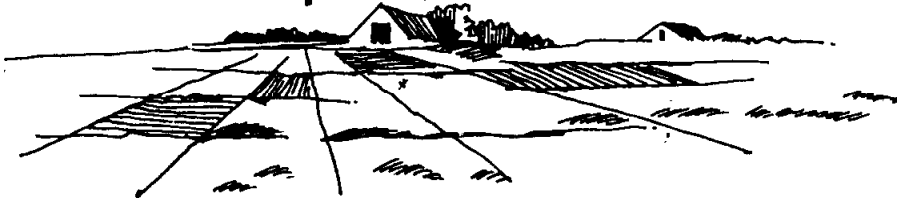
ปูผังแบ่งแปลงที่ดิน



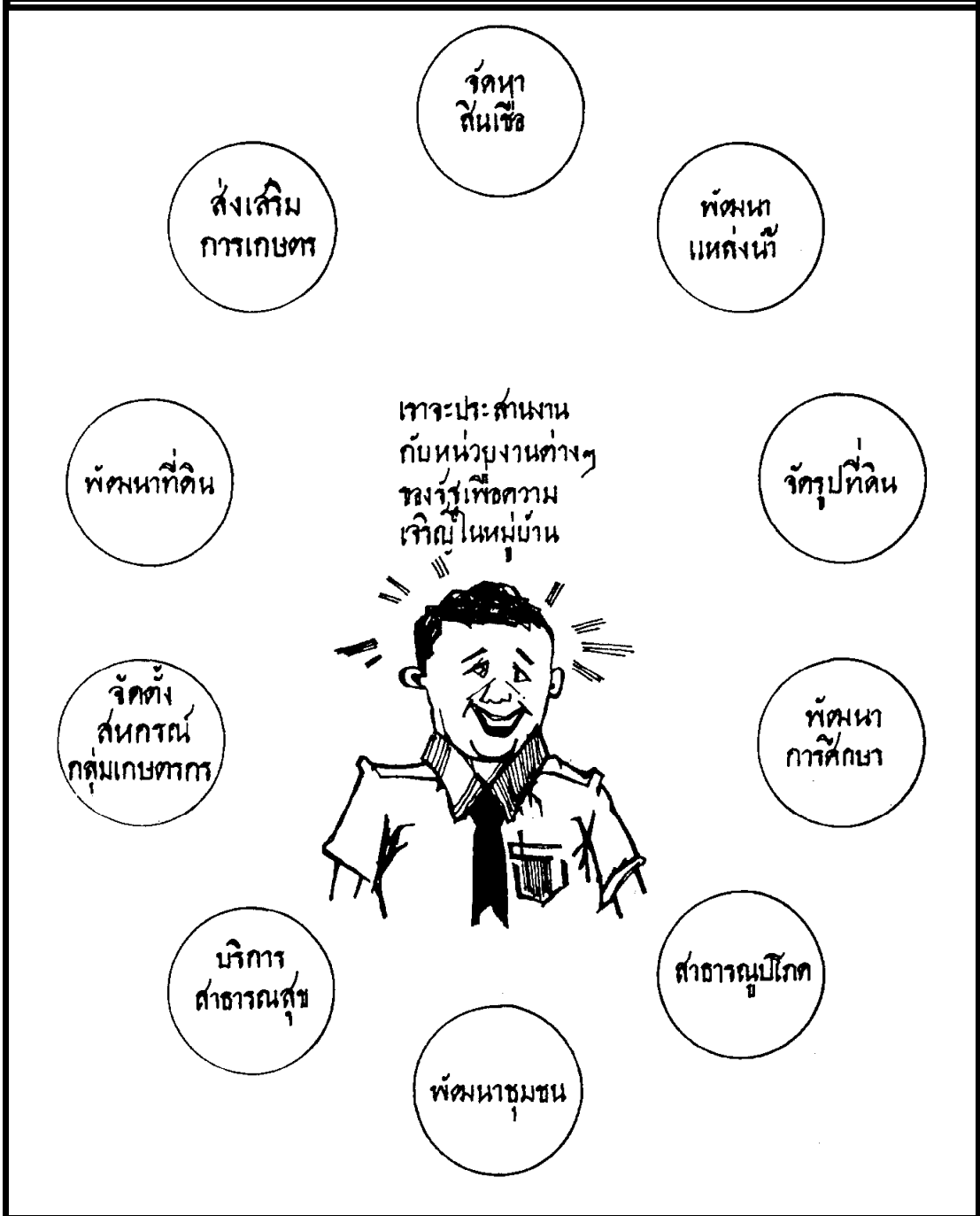
คัดเลือกเกษตรกร



จัดเกษตรกรเข้าทำกินและอยู่อาศัยเป็นการถาวร



# ๔ ประสานงานพัฒนาทั้งในทีของรัฐบาลและเอกชน





# ประโยชน์ที่เกษตรกรจะได้รับ

เกษตรกรจะได้รับประโยชน์จากการปฏิรูปที่ดินดังนี้ คือ

1. ชาวนาข้าวไร่ จะมีที่ดินทำกินเป็นการถาวรและถูกต้องตามกฎหมาย
2. ที่ดินที่ปฏิรูปที่ดินแล้วจะมีการปรับปรุง และพัฒนาให้อุดมสมบูรณ์ต่อไป
3. ชาวนาข้าวไร่จะมีที่อยู่อาศัย สาธารณูปโภคและบริการต่างๆ เพื่อความเจริญของท้องถิ่น
4. รายได้ของชาวนาข้าวไร่จะสูงขึ้น ทำให้ความเป็นอยู่ดีขึ้น มีความภาคภูมิใจในอาชีพของตน
5. เมื่อชาวนาข้าวไร่มีผลผลิตมากขึ้น จัดสหกรณ์ต่างๆ ก็จะตามมา กระทั่งทำให้ท้องถิ่นเจริญขึ้น การว่างงานก็จะหมดไป

ฉะนั้นเกษตรกรร่วมมือ  
ร่วมมือกันช่วยงาน  
การปฏิรูปที่ดินให้เกิด  
ผลดีเร็ว ๆ ..... เกิด



# ที่ดินที่จะนำมาปฏิรูปที่ดิน

เรา: เขาที่ดินที่ไหน  
มาทำการปฏิรูป



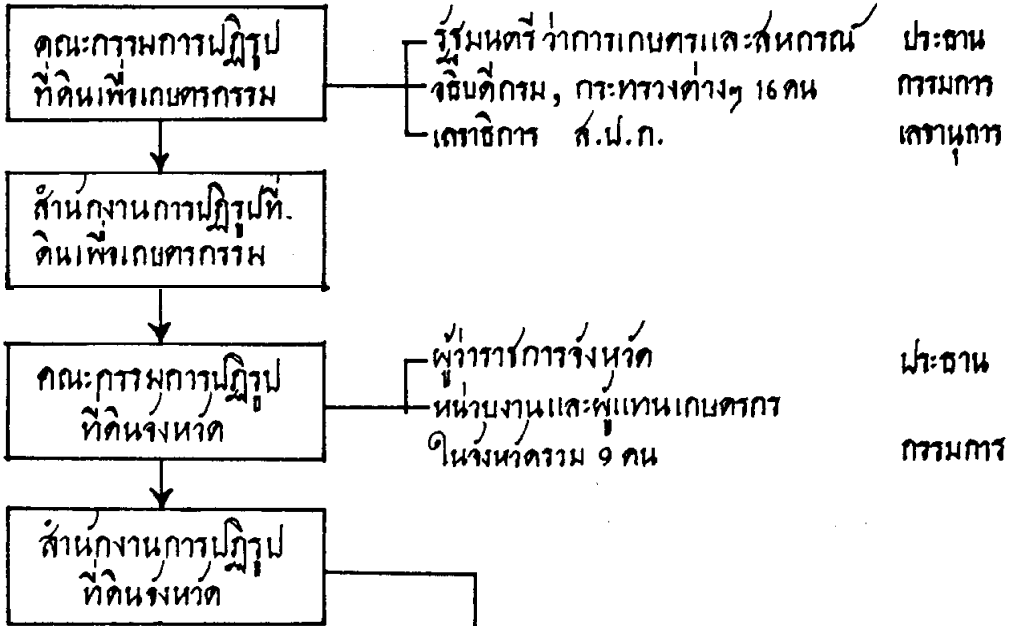
เดี๋ยวใจเย็นๆ ค่ำ  
จะบอกอยู่แล้ว



ที่ จะนำมาปฏิรูปมี ดังนี้

1. ที่ดินของเอกชนที่ ส.ป.ก. ซื้อหรือเวนคืนมา
2. ที่ดินของรัฐ เช่น ที่สาธารณประโยชน์ ป่าสงวนที่เสื่อมโทรม เป็นต้น
3. ที่ดินของในหลวงทางพระราชทาน ให้ทำการปฏิรูปที่ดิน
4. ที่ดินที่มรดกตกทอดให้

# หน่วยงานดำเนินการปฏิรูปที่ดิน



มาถึงตงหน้าการปฏิรูปที่ดิน  
บางหรือจะ?

เข้ามามากนานแล้วละตั้ง!



## คำถามทบทวน

1. เหตุใดประชากรในภูมิภาคต่าง ๆ ของโลกจึงมีการตั้งถิ่นฐานและย้ายถิ่น
2. ปัญหาประชากรคืออะไร จงอธิบายตอบปัญหาตามหัวข้อต่อไปนี้.—
  - ก. ปัญหาประชากรมากเกินไปคืออะไร
  - ข. ปัญหาประชากรน้อยเกินไปคืออะไร
3. ประเทศที่กำลังพัฒนาและพัฒนาแล้วมีปัญหาเกี่ยวกับประชากรอย่างไรบ้าง  
บอกมา 3 ข้อ
4. ทำอย่างไรจึงจะสร้างจำนวนประชากรให้พอเหมาะกับขนาดของประเทศ  
ยกตัวอย่างประกอบ
5. การย้ายถิ่นคืออะไร เหตุใดประชากรของโลกจึงมีการย้ายถิ่นกันบ่อยครั้ง  
ท่านมีวิธีการใดบ้างที่จะป้องกันการย้ายถิ่นของประชากร
6. การย้ายถิ่นมีความสัมพันธ์กับการขนส่งอย่างไร อธิบายโดยสังเขป
7. ลักษณะของการย้ายถิ่นโดยทั่วไป จำแนกได้ 2 ประเภท มีอะไรบ้าง อธิบาย
8. การตั้งถิ่นฐานของประชากรในเขตชนบท มีลักษณะอย่างไร อธิบาย
9. การตั้งถิ่นฐานของประชากรในเขตเมืองมีลักษณะอย่างไรอธิบาย
10. สังคมชนบทกับสังคมนครมีลักษณะที่ควรพิจารณาอย่างไรบ้างอธิบาย
11. การตั้งถิ่นฐานชนิดที่ไม่มีการวางแผนมี 3 แบบ อะไรบ้าง อธิบาย
12. การตั้งถิ่นฐานชนิดที่มีการวางแผนมี 4 ประเภท อะไรบ้าง อธิบาย
13. ทฤษฎีการตั้งถิ่นฐานจำแนกเป็น 3 ทฤษฎี มีอะไรบ้าง
14. ทฤษฎีการขยายตัวเมืองแบบจุดศูนย์กลาง แตกต่างกับแบบรูปล้อมอย่างไร
15. จงเขียนแผนผังลักษณะเมืองชนิดที่มีการวางแผนผังกับทฤษฎีการขยายเมืองชนิด  
ประสมประสานเปรียบเทียบให้ดูทั้ง 2 แบบ และอธิบายเขตที่แตกต่างกัน  
ด้วย เช่น เขตเขียว