

บทที่ 3

ทฤษฎีเกี่ยวกับการพัฒนาและความหมาย ของการพัฒนา

“หากเราไม่ทราบความหมายที่แท้จริงของคำว่า การพัฒนาแล้วไซ้ ข้อมูลมากมายเพียงใดเกี่ยวกับ การพัฒนาก็มีประโยชน์เพียงน้อยนิด” Denis Goulet, *The Cruel Choice*

“การพัฒนา จักต้องได้รับการนิยามคำเสียใหม่ว่า หมายถึง การต่อสู้กับความชั่วร้ายของโลก ปัจจุบันอันได้แก่ ทุนโภชนาการ โรคภัยไข้เจ็บ ความไม่รู้หนังสือ สลัม การว่างงาน และความไม่เท่าเทียมกัน หากวัดการพัฒนาในรูปของ อัตราการเพิ่มรวมๆ กันไป ถือได้ว่าการพัฒนาประสบความสำเร็จอันใหญ่หลวง แต่หากวัดการพัฒนาในรูปของงาน, ความยุติธรรม และการจัดความยากจนแล้วละก็ ถือว่าเป็นความล้มเหลว หรือความสำเร็จเพียงน้อยนิด” Paul P. Streeten, Boston University

ใครๆ ก็ต้องการการพัฒนา แต่หมายความว่าอะไร

ทุกประเทศพยายามอย่างยิ่งที่จะพัฒนา และจุดมุ่งหมายของประเทศก็เป็นที่ยอมรับของประชาชนโดยทั่วไป ในขณะที่ความก้าวหน้าทางเศรษฐกิจเป็นองค์ประกอบอันสำคัญอย่างหนึ่งของการพัฒนา แต่มันก็มีข้อองค์ประกอบเพียงอย่างเดียว เนื่องจากการพัฒนามีใช้ เป็นเพียงปรากฏการณ์ทางเศรษฐกิจล้วนๆ อันที่จริงแล้วการพัฒนาจักต้องกินความรวมไปถึงสิ่งอื่นๆ อีก นอกเหนือไปจากด้านวัตถุและการเงินในชีวิตและการดำรงอยู่ของประชาชน ฉะนั้นการพัฒนาน่าจะเป็นกระบวนการหลายมิติ (multidimensional process) ซึ่งเกี่ยวข้องกับการจัดระเบียบทางเศรษฐกิจและสังคม และปรับทิศทางการเสียใหม่กล่าวคือ นอกจากจะต้องปรับปรุงในด้านรายได้และผลผลิตแล้ว การพัฒนาควรต้องมีการเปลี่ยนแปลงโครงสร้างทางสถาบัน, สังคม และการบริหารไปพร้อม ๆ กับทัศนคติของประชาชน แม้แต่ในด้านความเชื่อและขนบประเพณีของผู้คนในสังคมตามปกติ ถึงแม้ว่าจะมีการให้คำนิยาม “การพัฒนา” ในขอบเขตของประเทศใดประเทศหนึ่ง แต่ในปัจจุบันก็ได้มีการตระหนักถึง การปรับปรุงระบบเศรษฐกิจและสังคมในขอบเขตนานาชาติ (international) ด้วย

บทนี้เน้นในเรื่องความหมายของการพัฒนา ที่มีลักษณะของกระบวนการหลายมิติ ทั้งในด้านที่เป็นเชิงเศรษฐกิจ และมีมิใช่เชิงเศรษฐกิจ เราจะเริ่มที่การนิยามทฤษฎีเกี่ยวกับการพัฒนา และแนวความคิดสำคัญๆ ของทวิลักษณะและสังคมทวิลักษณะ เมื่อได้พิจารณามาตรวัดการ

พัฒนาในเชิงเศรษฐกิจแล้ว จะกล่าวถึงนิยามของการพัฒนาที่เกี่ยวข้องกับความจำเป็นพื้นฐานของมนุษย์ทั้งในด้านวัตถุและด้านอื่น ๆ

ทฤษฎีพัฒนาการเศรษฐกิจ

ในช่วง 30 ปีที่ผ่านมา ข้อเขียนเกี่ยวกับการพัฒนาเศรษฐกิจ มีแนวคิดหลัก 3 แนวคิด แนวคิดเหล่านี้บางทีก็ขัดแย้งและตอบโต้กันมาโดยตลอด

1. แนวคิดหรือทฤษฎีความจำเป็นทางเศรษฐกิจตามลำดับขั้น
(linear stages of economic growth theories)
2. ตัวแบบการเปลี่ยนแปลงทางโครงสร้างของกลุ่มนีโอคลาสสิก
(neoclassical structural change models)
3. ตัวแบบการพึ่งพาระหว่างประเทศ^{1/}
(international dependence paradigms)

ในช่วงทศวรรษ 1950 และต้นทศวรรษ 1960 นักเศรษฐศาสตร์ให้ความสนใจแก่แนวคิดหรือทฤษฎีความจำเป็นทางเศรษฐกิจตามลำดับขั้นเป็นอย่างมากโดยเชื่อว่าประเทศทั้งหลายจะต้องผ่านกระบวนการเปลี่ยนแปลงทางเศรษฐกิจ เป็นขั้นเป็นตอน กล่าวคือประเทศหนึ่ง ๆ จะต้องมีการออมทรัพย์ การลงทุน และการช่วยเหลือจากต่างประเทศ เพื่อช่วยให้ประเทศในโลกที่สามผ่านขั้นตอนแห่งความจำเป็นทางเศรษฐกิจที่ประเทศพัฒนาได้เคยผ่านขั้นตอนเหล่านี้มาแล้วในประวัติศาสตร์ ดังนั้นการพัฒนาในทัศนะของนักเศรษฐศาสตร์ในแนวคิดนี้ จึงหมายถึงการเติบโตอย่างรวดเร็วของระบบเศรษฐกิจส่วนรวม

ปัจจุบัน แนวคิดหรือทฤษฎีความจำเป็นทางเศรษฐกิจตามลำดับขั้นถูกแทนที่โดยสำนักคิด (schools of thought) ทางเศรษฐกิจ (และอุดมการณ์) สองสำนักคิด สำนักคิดแรก คือกลุ่มนีโอคลาสสิก ซึ่งเสนอแนวคิดหรือตัวแบบการเปลี่ยนแปลงทางโครงสร้าง โดยใช้ทฤษฎีเศรษฐศาสตร์สมัยใหม่และการวิเคราะห์ในเชิงสถิติเพื่อแสดงให้เห็นกระบวนการเปลี่ยนแปลงทางโครงสร้างที่เกิดขึ้นในประเทศกำลังพัฒนาในอันที่จะมุ่งสู่การจำเป็นเติบโตทางเศรษฐกิจอย่างรวดเร็ว อีกสำนักคิดหนึ่งได้แสดงตัวแบบการพึ่งพาระหว่างประเทศ อันเป็นแนวคิดที่มุ่งเปลี่ยนแปลงอย่างถอนรากถอนโคน (radical) และให้น้ำหนักแก่การเมืองมาก สำนักคิดนี้มองความด้อยพัฒนาในแง่ของความสัมพันธ์ทางอำนาจทั้งภายในประเทศและระหว่างประเทศ ความไม่ยืดหยุ่นของสถาบันและโครงสร้างเศรษฐกิจ ซึ่งยังผลให้เกิดระบบเศรษฐกิจสังคมแบบทวีลักษณะ (dual economies and dual societies) ทั้งภายในชาติหนึ่งและในระดับระหว่างชาติ

ทฤษฎีพึ่งพา (dependence theories) เน้นย้ำในเรื่องของอุปสรรคทางสถาบันและการเมืองภายในในประเทศและภายนอกประเทศที่มีต่อการพัฒนาเศรษฐกิจ เน้นในเรื่องความจำเป็นที่จะต้องมียุทธศาสตร์ใหม่ๆ ที่สามารถจัดความยากจน การสร้างโอกาสในการแสวงหางาน และลดความเหลื่อมล้ำในการกระจายรายได้ ทฤษฎีนี้เชื่อว่า ความจำเป็นทางเศรษฐกิจไม่จำเป็นต้องหมายถึงการยกระดับประเทศใดประเทศหนึ่งขึ้นสู่ขั้นตอนแห่งการพัฒนาตามที่แนวคิดแรกอ้างไว้ เราจะได้พิจารณาถึงรายละเอียดของแนวคิดทั้งสามอย่างละเอียดต่อไป

ตัวแบบขั้นตอนการพัฒนาแบบ เส้นตรง

ภายหลังสงครามครั้งที่สอง ประเทศยากจนต่างๆ ในโลกที่สามได้รับความสนใจจากนักเศรษฐศาสตร์ แต่ทว่าพวกเขาไม่มีทฤษฎีที่จะนำไปวิเคราะห์กระบวนการเติบโตทางเศรษฐกิจของสังคมเกษตร (peasant, agrarian societies) อย่างไรก็ดี พวกเขาเคยมีประสบการณ์จากการใช้แผนการมาร์กซ์ ซึ่งได้รับความช่วยเหลือของสหรัฐอเมริกาเพื่อบูรณะและพัฒนาประเทศในยุโรปที่ประสบหายนภัยจากสงคราม ยิ่งกว่านั้นพวกเขาคิดว่าประเทศอุตสาหกรรมสมัยใหม่ที่เคยเป็นสังคมเกษตรที่ด้อยพัฒนามาแล้ว จึงน่าจะเป็นบทเรียนในการเปลี่ยนสังคมเกษตรที่ยากจนในโลกที่สามให้เป็นสังคมอุตสาหกรรมได้เช่นกัน แนวความคิดนี้เสนอให้เพิ่มหรืออัดฉีดเงินทุนเข้าไปในการพัฒนาประเทศยากจนและดำเนินนโยบายตามรูปแบบทางประวัติศาสตร์ของชาติอุตสาหกรรมที่พัฒนาแล้ว

ลำดับขั้นความเติบโตทางเศรษฐกิจของรอสตาว

ท่ามกลางการเมืองแบบสงครามเย็นในช่วงทศวรรษ 1950 และ 1960 นวัตกรรมของการประกาศอิสรภาพของบรรดาประเทศที่เกิดใหม่ นักประวัติศาสตร์เศรษฐกิจอเมริกันชื่อ รอสตาว (W.W. Rostow) ได้เขียนชื่อหนังสือชื่อ "ความเติบโตทางเศรษฐกิจตามลำดับขั้น" ออกมา เขาอ้างว่าการเปลี่ยนแปลงจากความด้อยพัฒนาไปสู่การพัฒนา สามารถอธิบายในแง่ของขั้นตอนต่างๆ ที่ประเทศแต่ละประเทศต้องผ่านไปตามเส้นทางแห่งการพัฒนา ดังความตอนหนึ่งบทแรกของหนังสือเล่มนั้นว่า

"หนังสือเล่มนี้ ได้เสนอวิธีการหาข้อสรุปทั่วไปเกี่ยวกับกระแสของประวัติศาสตร์สมัยใหม่ของนักประวัติศาสตร์เศรษฐกิจผู้หนึ่ง เป็นไปได้ที่เราจะระบุว่า ทุกๆ สังคมจะอยู่ในขั้นตอนใดขั้นตอนหนึ่งของมิติทางเศรษฐกิจ ซึ่งมีอยู่ 5 ขั้นตอนอันได้แก่ สังคมแบบโบราณ (traditional society) สังคมขั้นเตรียมทยอยขึ้น

(pre-condition for take-off) ขึ้นทะยานขึ้น (take-off) ขึ้นมุ่งสู่ความเติบโตเต็มที่ (drive to maturity) และขั้นอุดมโภคา (high mass consumption) ขั้นตอนต่างๆ เหล่านี้มีไว้เป็นเพียงคำอธิบายหรือเป็นเพียงวิธีการหาข้อสรุปทั่วไปด้วยการสังเกตอนุกรมของการพัฒนาของสังคมสมัยใหม่เท่านั้น แต่ทว่ามันมีตรรกะและความต่อเนื่องในตัวของมันเอง ในที่สุด มันได้ก่อให้เกิดทฤษฎีเกี่ยวกับการเติบโตทางเศรษฐกิจและยิ่งกว่านั้นเป็นทฤษฎีทั่วไปเกี่ยวกับประวัติศาสตร์สมัยใหม่ทั้งหมด”

ทฤษฎีนี้อ้างว่า ในช่วงเวลาอันต่อเนื่องกันในประวัติศาสตร์ประเทศพัฒนาได้ผ่านขั้นตอนจาก "การทะยานขึ้น" ไปสู่ "การพึ่งพาตนเองได้" (self-sustaining growth) ประเทศด้อยพัฒนาที่ยังคงเป็นสังคมแบบโบราณหรืออาจยังอยู่ในขั้นเตรียมการที่จะทะยานขึ้นก็เพียงแต่กระทำการตามกฎของการพัฒนาเดียวกันกับที่ประเทศพัฒนาเคยผ่านมาแล้วเท่านั้น

หลักคำคัญของการพัฒนาซึ่งจำเป็นต่อการทะยานขึ้นได้แก่การระดมเงินออม ทั้งในและนอกประเทศเพื่อก่อให้เกิดการลงทุนที่เพียงพอต่อการเร่งการเติบโตทางเศรษฐกิจ เราอาจอธิบายถึงกลไกทางเศรษฐกิจอันจะนำไปสู่การเติบโตได้ในรูปของเศรษฐศาสตร์มหภาคดังต่อไปนี้

ตัวแบบการเติบโตของแฮร์ริอต-โคมาร์

ทุกระบบเศรษฐกิจจะต้องออมทรัพย์สินไว้ทดแทนสินค้าทุน (capital goods) ที่เสื่อมไป (เช่น ดิน เครื่องมือเครื่องจักร วัสดุต่างๆ) ซึ่งหมายถึงว่าจำเป็นต้องมีการลงทุน (investment) ใหม่เพื่อเพิ่มสต็อกของทุนที่มีอยู่เดิม หากสมมติว่ามีความสัมพันธ์ทางเศรษฐกิจโดยตรงระหว่างสต็อกทุนทั้งหมด (K) และผลิตภัณฑ์มวลรวมประชาชาติ (GNP or Y) ตัวอย่างเช่น หากจำเป็นต้องใช้ทุนจำนวน 3 ดอลลาร์เพื่อผลิต Y ขึ้นมา 1 ดอลลาร์แล้วการเพิ่มสต็อกของทุนโดยการลงทุนใหม่ก็จะก่อให้เกิดการเพิ่มขึ้นของผลผลิตของชาติ (GNP) ได้

ความสัมพันธ์นี้ถูกเรียกกันในภาษาทางเศรษฐศาสตร์ว่าอัตราทุน/ผลผลิต (capital/output ratio) ซึ่งมีค่าเท่ากับ 3:1 สมมติว่าอัตราทุน/ผลผลิตคือ k สมมติต่อไปว่าอัตราการออม (s) เป็นสัดส่วนของผลผลิตของชาติเท่ากับ 6% และการออมทั้งหมดเป็นตัวกำหนดการลงทุนใหม่ เราจะได้ตัวแบบการเติบโตทางเศรษฐกิจอย่างง่าย ๆ ดังนี้

1. การออม (S) เป็นสัดส่วนของผลผลิตรวมของประเทศ

$$\text{ฉะนั้น} \quad S = s \cdot Y$$

(1)

2. การลงทุน (I) คือ การเปลี่ยนแปลงของสต็อกทุน (K) หรือ ΔK
 เราได้ $I = \Delta K$ (2)

โดยที่ K มีความสัมพันธ์โดยตรงกับ Y; k คือ อัตราส่วนทุน/ผลผลิต
 หรือ $K/Y = k$ หรือ $\Delta K/\Delta Y = k$ หรือ $\Delta K = k\Delta Y$ (2a)

3. โดยที่การออมจะต้องเท่ากับการลงทุนทั้งหมด
 $\therefore S = I$ (3)

แทนค่าของ S และ I ใน (1) และ (2) เราจะได้
 $S = s \cdot Y = k\Delta Y = \Delta K = I$ (3a)

หรือ $s \cdot y = k\Delta Y$
 $\Delta Y/Y = s/k$ (4)

$\Delta Y/Y$ คือ อัตราการเติบโต (เพิ่มขึ้น) ของ GNP

สมการ (4) คือสมการแฮร์รอต-โตมาร์ตามทฤษฎีการเติบโตทางเศรษฐกิจนั่นเอง ซึ่งหมายความว่า อัตราการเติบโตของผลิตภัณฑ์ประชาชาติขึ้นอยู่กับอัตราการออมและอัตราส่วนของทุนต่อผลผลิต กล่าวอีกนัยหนึ่งคือ อัตราการเติบโตของรายได้ (ผลผลิต) ของชาติขึ้นโดยตรงต่อการออมแต่เป็นปฏิภาคกับอัตราส่วนของทุนต่อผลผลิต (ยิ่ง k มีค่ามากอัตราเพิ่มของ GNP ยิ่งน้อยลง)

เหตุผลในการอธิบาย สมการ (4) นั้นง่ายมาก กล่าวคือ การที่ระบบเศรษฐกิจจะเติบโตหรือขยายตัว จำต้องออมทรัพย์แล้วนำไปลงทุน ยิ่งออมได้มากและสามารถลงทุนได้เร็วเท่าไร ผลผลิตของชาติก็จะเพิ่มเร็วขึ้นเท่านั้นแต่อัตราการเติบโตจริงๆ จะมากน้อยแค่ไหนย่อมขึ้นอยู่กับประสิทธิภาพของการลงทุน (productivity) หาก k เป็นอัตราส่วนของทุนต่อผลผลิต $1/k$ ก็คืออัตราส่วนของผลผลิตต่อทุน หรือ ประสิทธิภาพในการผลิตนั่นเอง

$$\text{โดยที่ } s = \frac{S}{Y} \quad \frac{1}{k} = \frac{1}{I/\Delta Y} \quad \therefore s \cdot \frac{1}{k} = \frac{I \cdot \Delta Y}{Y \cdot I} = \frac{\Delta Y}{Y}$$

อุปสรรคและข้อจำกัดของตัวแบบ

จากสมการ (4) เราทราบว่าอัตราการเพิ่มของผลิตภัณฑ์ประชาชาติขึ้นอยู่กับอัตราส่วนระหว่าง s และ k สมมติว่าประเทศๆ หนึ่งมีอัตราส่วนของทุนต่อผลผลิตเท่ากับ 3.0 และอัตราการออมเท่ากับ 6% เราจะได้ $\Delta Y/Y = s/k = 6\%/3 = 2\%$ หากสมมติว่าอัตราการออม

เพิ่มขึ้นเป็น 15% (โดยเพิ่มภาษี, เงินช่วยเหลือจากต่างประเทศ หรือประชาชนในประเทศอดออมมากขึ้น) เราจะได้ $\Delta Y/Y = s/k = 15\%/3 = 5\%$

อันที่จริงรอผลดาวให้เห็นว่าในขั้นการทะยานขึ้นนั้นประเทศกำลังพัฒนาควรจะทำ การออมให้ได้ประมาณ 15-20% ของผลิตภัณฑ์ประชาชาติ เพราะฉะนั้น กลวิธีในการเพิ่มการ เติบโตทางเศรษฐกิจก็คือ การออมทรัพย์และการลงทุนนั่นเอง

อุปสรรคหรือ ข้อจำกัดที่สำคัญต่อการเติบโตทางเศรษฐกิจหรือการพัฒนาประเทศตาม ทฤษฎีนี้คือ การขาดแคลนทุน หากประเทศกำลังพัฒนาต้องการให้ประเทศของตนเติบโตในอัตราปี ละ 7% (สมมติว่าอัตราส่วนของทุน/ผลผลิตเท่ากับ 3) แล้วก็ต้องทำการออมให้ได้ถึง 21% ของผลิตภัณฑ์ประชาชาติ มิเช่นนั้นก็จำเป็นต้องกู้ยืมจากต่างประเทศ (ในกรณีของเราคือสมมติว่า สามารถออมได้เพียง 15% ฉะนั้นต้องกู้ยืม 6% ของผลิตภัณฑ์ประชาชาติ)

ด้วยเหตุนี้ แนวคิดแบบรอผลดาวจึงสนับสนุนให้ประเทศกำลังพัฒนารับความช่วยเหลือ ทางวิชาการและการเงินจากประเทศร่ำรวยเพื่อก่อให้เกิดการลงทุนในการพัฒนาประเทศ สรุป แล้วก็เหมือนกับที่ประเทศในยุโรปได้รับความช่วยเหลือจากสหรัฐอเมริกาหลังสงครามโลกครั้งที่สอง ภายใต้อาณัติการมาร์แชลแต่บัดนี้เปลี่ยนเป็นประเทศกำลังพัฒนาในโลกที่สามเท่านั้นเอง

เงื่อนไขที่จำเป็นกับเงื่อนไขเพียงพอ: วิพากษ์ตัวแบบการเติบโตตามลำดับขั้น

อย่างไรก็ตามกลยุทธ์ในการพัฒนาดังที่ทฤษฎีการเติบโตตามลำดับขั้นได้เสนอไว้ ไม่ จำเป็นต้องใช้ได้ผลเสมอไป เหตุผลที่สำคัญก็คือมิใช่ว่าการออมทรัพย์และการลงทุนไม่ได้เป็นเงื่อนไขที่จำเป็นต่อการพัฒนา แต่เป็นเพราะว่ามันไม่ได้เป็นเงื่อนไขที่เพียงพอต่างหากดังที่เราได้กล่าว ถึงแล้วในบทที่ 1 ว่า ข้อสมมติโดยนัย (implicit) ในทฤษฎีเศรษฐศาสตร์ตะวันตก ไม่ เหมาะสม และ/หรือ ไม่สอดคล้องกับสถานการณ์อันแท้จริงของโลกที่สาม การที่ แผนการมาร์แชล ประสบผลสำเร็จในยุโรปเนื่องจากประเทศเหล่านั้นได้รับความช่วยเหลืออันเหมาะสมกับสภาวะ- การณ์ต่าง ๆ ที่จำเป็นและประเทศในยุโรปก็มีโครงสร้างสถาบัน ตลอดจนทัศนคติของประชาชน เอื้ออำนวยและเหมาะสมอยู่แล้ว (เป็นต้นว่า ตลาดสินค้าและตลาดเงินที่ดี, สิ่งอำนวยความสะดวกด้าน การขนส่ง, กำลังแรงงานที่ได้รับการศึกษาและฝึกฝนเป็นอย่างดี, แรงจูงใจที่จะ ประสบความสำเร็จ และการบริหารที่มีประสิทธิภาพ) แต่ประเทศในโลกที่สามยังขาดแคลนสิ่ง เหล่านี้เป็นอย่างมาก ฉะนั้น ทั้ง ๆ ที่มีการวางแผนตามโครงการไว้แล้วได้ดีเลิศเพียงใด ก็ไม่ อาจนำไปสู่ความสำเร็จได้ เนื่องจากขาดปัจจัยเสริมเช่น ความสามารถในการบริหาร แรงงานมีฝีมือ ฯลฯ เป็นต้น

นอกจากนี้ ทฤษฎีการเติบโตตามลำดับขั้น ยังไม่ได้คำนึงถึงพลังอำนาจภายนอกประเทศในโลกที่สามโดยเฉพาะระบบการค้า การเมืองและเศรษฐกิจระหว่างประเทศอันสลับซับซ้อนยิ่งในยุคปัจจุบัน (ดังเช่น กรณีของซิวีมาภายใต้การปกครองของอัลเลนเต้ ในต้นทศวรรษ 1970) ฉะนั้นจึงไม่สามารถกล่าวอ้างได้ว่า การพัฒนาประเทศเป็นเพียงการ "กำจัดอุปสรรคบางอย่าง" แล้วเพิ่ม "สิ่งที่ขาดหายไป" เข้าไปก็พอแล้ว เช่นที่นักเศรษฐศาสตร์ในทศวรรษ 1950 และ 1960 หลายคนกล่าวอ้าง ในการนี้ประเทศพัฒนาได้เข้าไปมีบทบาทในการพัฒนา ทุน, เงินตราต่างประเทศ ตลอดจนทักษะและการบริหารให้แก่ประเทศกำลังพัฒนา แต่แล้วทฤษฎีพัฒนาเศรษฐกิจของรอสตาวาก็ล้มเหลว และมีทฤษฎีหรือแนวคิดใหม่เข้ามาแทนที่ โดยพยายามรวมเอาปัจจัยทางเศรษฐกิจและสถาบันเข้าไว้ในตัวแบบซึ่งเป็นระบบสังคมแห่งความพัฒนา และความต้อพัฒนาระหว่างประเทศ นี้อือ ทฤษฎีพัฒนา ซึ่งเราจะได้นิยามต่อไป หลังจากที่ได้อ้างถึง ทฤษฎีการพัฒนากระแสหลักที่รู้จักกันในนามตัวแบบการเปลี่ยนแปลงโครงสร้างของกลุ่มนีโอคลาสสิก

ตัวแบบการเปลี่ยนแปลงโครงสร้างของกลุ่มนีโอคลาสสิก

ทฤษฎีการเปลี่ยนแปลงโครงสร้างเน้นที่กลไกต่างๆ ในระบบเศรษฐกิจที่ต้อพัฒนาจะสามารถเปลี่ยนแปลงโครงสร้างทางเศรษฐกิจจากการเกษตรแบบพออยู่พินัยไปสู่ระบบเศรษฐกิจที่ทันสมัยมากขึ้น และมีสาขาอุตสาหกรรมและบริการใหญ่ขึ้น ทฤษฎีนี้อาศัยเครื่องมือในการวิเคราะห์ของกลุ่มนีโอคลาสสิก คือ ทฤษฎีราคาและการจัดสรรทรัพยากรตลอดจนวิธีการเชิงปริมาณสมัยใหม่ (econometrics) มาใช้อธิบายว่ากระบวนการเปลี่ยนแปลงดังกล่าวเกิดขึ้นได้อย่างไร ตัวอย่างของแนวการวิเคราะห์แบบนี้ที่รู้จักกันดี ได้แก่ ทฤษฎีแรงงานส่วนเกิน (two-sector surplus labor) ของ W. Arthur Lewis และการวิเคราะห์รูปแบบแห่งการพัฒนา (patterns of development) ของ Hollis Chenery

ทฤษฎีการพัฒนาของ Lewis

ในกลางทศวรรษ 1950 W. Arthur Lewis นักเศรษฐศาสตร์รางวัลโนเบล ได้สร้างตัวแบบแห่งการพัฒนาซึ่งเน้นที่การเปลี่ยนแปลงโครงสร้างเศรษฐกิจจากระบบเศรษฐกิจพออยู่พินัย ไปสู่ระบบเศรษฐกิจสมัยใหม่ จนตัวแบบนี้ได้กลายเป็นทฤษฎี "ทั่วไป" ของกระบวนการพัฒนาในโลกที่สามที่มีแรงงานส่วนเกิน ในช่วงปลายทศวรรษ 1950 และทศวรรษ 1960 ต่อมา John Fei และ Gustav Ranis¹¹ ได้ปรับปรุงดัดแปลงตัวแบบของ Lewis และนักเศรษฐศาสตร์การพัฒนาชาวอเมริกันหลายคนยังคงใช้อธิบายกระบวนการพัฒนาอยู่ในปัจจุบัน

ในตัวแบบของ Lewis ระบบเศรษฐกิจของประเทศด้อยพัฒนามี 2 สาขา คือ

(1) สาขาเกษตรที่มีประชากรมากมายทำการผลิตในลักษณะน้อยยังชีพ มีประสิทธิภาพหน่วยสุดท้ายของแรงงานเท่ากับ 0 (Zero marginal labor productivity) ซึ่ง Lewis ถือว่าเป็นแรงงาน "ส่วนเกิน" ในแง่ที่ว่า หากเคลื่อนย้ายแรงงานเหล่านี้ออกไปจากสาขาเกษตรก็จะไม่ทำให้ผลผลิตลดลง

(2) สาขาอุตสาหกรรมในเมืองที่มีประสิทธิภาพในการผลิตสูง สามารถรองรับการเคลื่อนย้ายแรงงานจากสาขาเกษตรได้

ตัวแบบนี้เน้นกระบวนการเคลื่อนย้ายแรงงานและการเพิ่มผลผลิตรวมทั้งการจ้างแรงงานในสาขาอุตสาหกรรม ผลผลิตที่เพิ่มขึ้นในสาขานี้ส่งผลให้มีการเคลื่อนย้ายแรงงานจากสาขาเกษตร และการเพิ่มผลผลิตจะมากน้อยแค่ไหนขึ้นอยู่กับอัตราการลงทุน และการสะสมทุนในสาขาอุตสาหกรรมโดยมีข้อสมมติว่า "นายทุน" (Capitalists) จะนำผลกำไรทั้งหมดไปลงทุนต่อไป ข้อสมมติอีกอย่างหนึ่งคือ ระดับค่าจ้างในสาขาอุตสาหกรรมคงที่ (Lewis สมมติว่าอัตราค่าจ้างในสาขาอุตสาหกรรมสูงกว่ารายได้เฉลี่ยของชาวชนบท ประมาณ 30% จึงจะสามารถดึงดูดให้แรงงานเหล่านั้นโยกย้ายเข้ามาทำงานในเมือง) โดยที่ระดับค่าจ้างในเมืองคงที่ เพราะฉะนั้นเส้นอุปทานแรงงานจึงมีความยืดหยุ่นสมบูรณ์ (perfectly elastic)

รูป 3.1 แสดงตัวแบบการเติบโตของสาขาอุตสาหกรรม แกนตั้งแทนค่าจ้างแท้จริงและผลผลิตหน่วยสุดท้ายของแรงงาน MP_L (สมมติให้เท่ากันในตลาดแรงงานที่มีการแข่งขัน) ส่วนแกนนอนแทนปริมาณแรงงาน

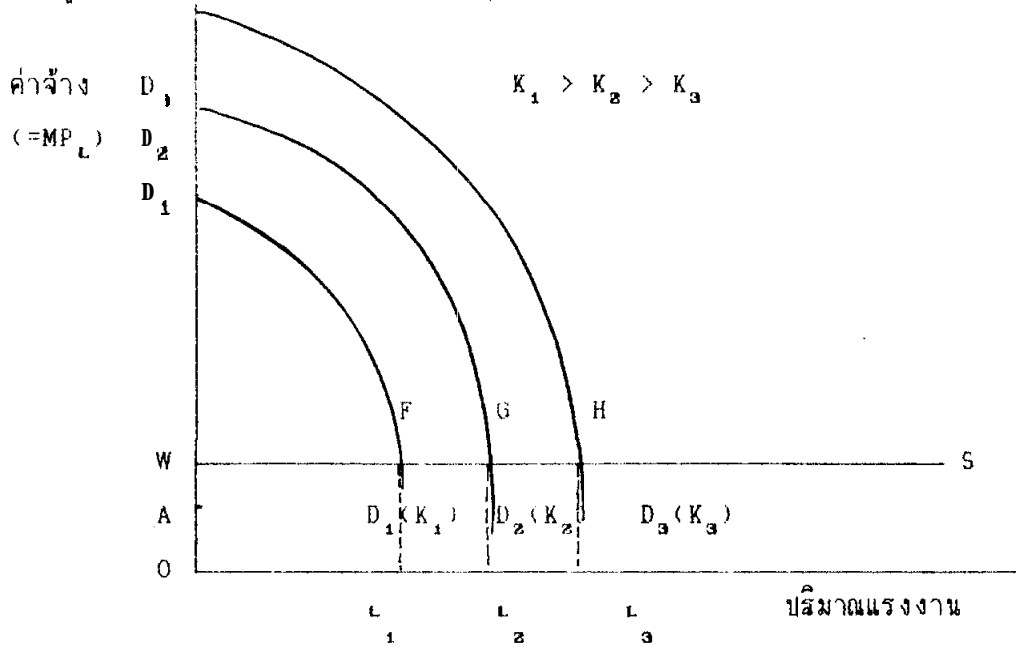
OA คือ ระดับรายได้ไม่น้อยยังชีพโดยเฉลี่ยของชาวชนบท

OW คือ ค่าจ้างแท้จริงในสาขาอุตสาหกรรม ณ ระดับค่าจ้างนี้ อุปทานแรงงานของชนบท ถือว่ามีไม่จำกัด (หรือมีความยืดหยุ่นสมบูรณ์) เพราะฉะนั้นเส้นอุปทานแรงงาน WS จึงเป็นเส้นตรงขนานกับแกนนอน กล่าวอีกอย่างหนึ่งคือ Lewis สมมติว่า ณ ระดับค่าจ้าง OW (ซึ่งอยู่เหนือระดับรายได้เฉลี่ยของชาวชนบท OA) นายทุนในภาคอุตสาหกรรมสามารถจ้างแรงงานส่วนเกินจากชนบทเท่าที่ตนต้องการโดยไม่ต้องเกรงว่าค่าจ้างจะเพิ่มขึ้น

แรกเริ่ม สาขาอุตสาหกรรมมีทุนเท่ากับ K_1 เส้นอุปสงค์ต่อแรงงานถูกกำหนดโดยผลผลิตหน่วยสุดท้ายของแรงงานที่ลดลง แสดงโดยเส้น $D_1(K_1)$

นายทุนที่ต้องการแสวงกำไรสูงสุดจะจ้างแรงงานจนกระทั่งถึงจุดที่ผลผลิตหน่วยสุดท้ายของแรงงาน (MP_L) เท่ากับ ค่าจ้างแท้จริง (คือ ณ จุด F อันเป็นจุดตัดระหว่างเส้นอุปสงค์ต่อแรงงาน และเส้นอุปทานของแรงงาน) เพราะฉะนั้นสาขาอุตสาหกรรมจะจ้างแรงงานเท่ากับ OL_1

รูป 3.1 ตัวแบบการเติบโตของสาขาอุตสาหกรรม



ผลผลิตรวมของสาขาอุตสาหกรรม เท่ากับ พื้นที่ OD_1FL_1

ค่าจ้างที่แรงงานได้รับรวมกับ เท่ากับ $OWFL_1$

นายทุนได้รับกำไรเท่ากับ WD_1F

Lewis สมมติว่ากำไรทั้งหมดถูกนำไปลงทุนใหม่ เพราะฉะนั้นสต็อกของทุนทั้งหมดในสาขาอุตสาหกรรมจะเพิ่มขึ้นจาก K_1 เป็น K_2 ส่งผลให้เส้นผลผลิตรวมของสาขานี้เพิ่มขึ้น รวมทั้งเส้นผลผลิตหน่วยสุดท้ายของแรงงานเพิ่มขึ้นด้วย เราจึงได้เส้น MP_L ใหม่เป็น $D_2(K_2)$

ดุลยภาพใหม่เกิดขึ้นที่จุด G โดยมีการจ้างแรงงานเท่ากับ OL_2

ผลผลิตรวมเพิ่มขึ้นเป็น OD_2GL_2

ค่าจ้างเพิ่มขึ้นเป็น $OWGL_2$

กำไรเพิ่มขึ้นเป็น WD_2G

เมื่อนำกำไร WD_2G ไปลงทุนต่อ สต็อกของทุนรวมจึงเพิ่มขึ้นเป็น K_3 ทำให้เส้นอุปสงค์ต่อแรงงานเคลื่อนไปทางขวาเป็น $D_3(K_3)$ การจ้างแรงงานเพิ่มขึ้นเป็น OL_3

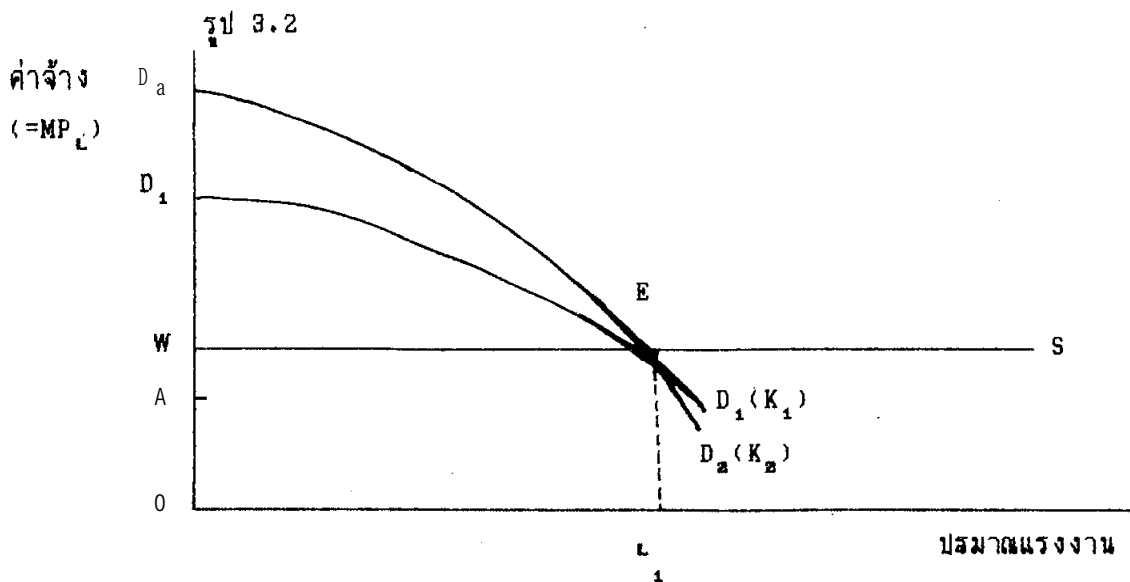
กระบวนการเติบโต และการเพิ่มการจ้างงานของสาขาอุตสาหกรรมจะดำเนินไปในลักษณะดังกล่าว จนกระทั่งรับแรงงานส่วนเกินจากสาขาเกษตรได้หมด เมื่อแรงงานส่วนเกินหมด

ไป ผลผลิตหน่วยสุดท้ายของแรงงานชนบทก็จะเป็น 0 อีกต่อไป ดังนั้น เส้นอุปทานแรงงานจะมีความลาดเอียง (slope) เป็นบวก ค่าจ้างและการจ้างงานในสาขาอุตสาหกรรมจะเพิ่มขึ้นต่อไปอีก

นี่คือกระบวนการเปลี่ยนแปลงทางโครงสร้างในทัศนะของ Lewis

ข้อวิจารณ์ตัวแบบของ Lewis

ถึงแม้ว่าตัวแบบการพัฒนาของ 2 สาขาของ Lewis จะเป็นไปอย่างง่าย ๆ และสอดคล้องกับประวัติศาสตร์ของการเติบโตทางเศรษฐกิจของประเทศตะวันตก แต่ข้อสมมุติ 3 ประการ ในตัวแบบไม่สอดคล้องกับความเป็นจริงทางเศรษฐกิจและสถาบันในประเทศโลกที่สามคือ ประการแรก ตัวแบบสมมุติว่าอัตราการเคลื่อนย้ายแรงงานและการสร้างงานในสาขาอุตสาหกรรม เป็นสัดส่วนเดียวกันกับอัตราการสะสมทุน ซึ่งมีการสะสมทุนมากขึ้นเพียงใด ก็ยังมีการเติบโตของสาขาอุตสาหกรรมและการจ้างงานมากขึ้นเพียงนั้น แต่ถ้าหากนายทุนนำกำไรไปลงทุนในลักษณะที่ประหยัดแรงงาน (labor-saving) อะไรจะเกิดขึ้น (แน่นอน เรายังคงยอมรับว่านายทุนไม่นำเงินทุนและกำไร ออกไปฝากไว้ในธนาคารต่างประเทศ !) รูป 3.2 แตกต่างจากรูป 3.1 ตรงที่เส้นอุปสงค์ต่อแรงงาน $D_2(K_2)$ จะเคลื่อนออกไปทางขวามือ แต่กลับมีความลาดเอียงเป็นลบมากกว่า $D_1(K_1)$ ซึ่งหมายถึง การที่สต็อกของทุนมีลักษณะประหยัดแรงงานกว่า เดิม (K_1)



จะเห็นว่า แม้ผลผลิตรวมจะเพิ่มขึ้นอย่างมาก (OD_{2,EL_1} มากกว่า OD_{1,EL_1} เป็นอันมาก) แต่ค่าจ้างรวม ($OWEL_1$) ยังคงเดิม และปริมาณแรงงานยังเท่าเดิม (OL_1) ผลผลิตที่เพิ่มขึ้นอยู่ในรูปของ กำไรส่วนเกินของนายทุน ซึ่งบางคนอาจจะเรียกว่าเป็นการเจริญเติบโตทางเศรษฐกิจที่มีลักษณะ "antidevelopment" เพราะว่ารวยได้ และ ผลผลิตที่เพิ่มขึ้นตกเป็นของนายทุนเพียงไม่กี่คน ในขณะที่รายได้ของคนงานและระดับการจ้างงานยังคงเดิมไม่เปลี่ยนแปลง

ประการที่สอง ข้อสมมุติในตัวแบบที่ว่า มีแรงงานส่วนเกินในสาขาเกษตร ในขณะที่เด็กรุ่นมีการจ้างงานอย่างเต็มที่ในสาขาอุตสาหกรรม ในบทที่ 8 และ 9 เราจะพบว่า มีงานวิจัยหลายชิ้นชี้ให้เห็นว่า ปรากฏการณ์จริงๆ ในประเทศโลกที่สามกลับเป็นตรงข้าม กล่าวคือ มีการว่างงานเป็นอันมากในสาขาอุตสาหกรรม และมีแรงงานส่วนเกินเพียงเล็กน้อยในสาขาเกษตร จริงอยู่อาจมีข้อยกเว้นอยู่บ้างในบางแห่งที่มีการว่างงานตามฤดูกาลและตามสภาพภูมิศาสตร์ (เช่น ในบางส่วนของภาคพื้นเอเชีย และในภูมิภาคที่ห่างไกลในลาตินอเมริกา ซึ่งการเป็นเจ้าของที่ดินมีความไม่เสมอภาคเป็นอย่างมาก) แต่โดยทั่วไปแล้ว นักเศรษฐศาสตร์การพัฒนามาในปัจจุบันยอมรับว่า การสมมุติให้สาขาอุตสาหกรรมมีแรงงานส่วนเกินจะสมจริงมากกว่าที่ Lewis สมมุติไว้

ประการที่สาม ตัวแบบของ Lewis สมมุติให้ตลาดแรงงานในสาขาอุตสาหกรรมเป็นตลาดแข่งขันสมบูรณ์ ดังนั้นจึงส่งผลให้อัตราค่าจ้างแท้จริงคงที่ จนกระทั่ง แรงงานส่วนเกินในสาขาเกษตรถูกเคลื่อนย้ายไปสู่สาขาอุตสาหกรรมหมดพอดี แต่ข้อเท็จจริงกลับปรากฏว่า (ดังจะเห็นในบทที่ 9) ตลาดแรงงานในเมือง และการกำหนดค่าจ้างในประเทศกำลังพัฒนามีแนวโน้มที่อัตราค่าจ้างจะเพิ่มขึ้นตลอดเวลา ทั้งในแง่ของตัวเงินและในแง่ของการเทียบกับรายได้เฉลี่ยของชาวชนบท ทั้ง ๆ ที่ในตัวเมืองก็มีการว่างงานและผลผลิตหน่วยสุดท้ายของแรงงาน (MP_L) ในชนบทเท่ากับ 0 เพราะฉะนั้น ปัจจัยทางด้านสถาบัน เช่น พลังต่อรองของสหภาพแรงงาน ระดับค่าจ้างของข้าราชการ ตลอดจนวิธีการจ้างของบริษัทข้ามชาติ จึงมีผลทำให้พลังในการแข่งขันกันจ้างแรงงานอ่อนตัวลง

การเปลี่ยนแปลงโครงสร้าง และรูปแบบแห่งการพัฒนา

การวิเคราะห์การเปลี่ยนแปลงโครงสร้าง และรูปแบบแห่งการพัฒนาเน้นที่กระบวนการเปลี่ยนแปลงทางเศรษฐกิจ อุตสาหกรรมและสถาบันของระบบเศรษฐกิจประเทศด้อยพัฒนา โดยมีอุตสาหกรรมใหม่เข้าไปแทนที่การเกษตรแบบดั้งเดิม อย่างไรก็ตามในขณะที่แนวคิดแรก (การจำเริญทางเศรษฐกิจตามลำดับขั้น) และแนวคิดที่สอง (ตัวแบบแรงงานส่วนเกินของ Lewis) มองว่าการออมทรัพย์และการลงทุน เป็นเงื่อนไขที่จำเป็นและเงื่อนไขที่เพียงพอต่อความจำเริญ

เติบโตทางเศรษฐกิจ แต่แนวคิดที่สามนี้มองว่าการออมทรัพย์และการลงทุนเป็นเพียงเงื่อนไขที่จำเป็นต่อการจำเริญทางเศรษฐกิจเท่านั้น นอกจากนี้จะเป็นการสะสมทุน (ทั้งทางกายภาพและทรัพยากรมนุษย์) แล้ว แนวคิดนี้ยังเน้นที่การเปลี่ยนแปลงทางโครงสร้างเศรษฐกิจในการเปลี่ยนแปลงจากระบบเศรษฐกิจแบบเดิมไปสู่ระบบเศรษฐกิจสมัยใหม่ การเปลี่ยนแปลงโครงสร้าง ได้แก่ การเปลี่ยนแปลงการผลิต การเปลี่ยนแปลงในองค์ประกอบของอุปสงค์ของผู้บริโภค การค้าระหว่างประเทศ การใช้ทรัพยากรตลอดจนการเปลี่ยนแปลงในปัจจุบันเศรษฐกิจ-สังคม เช่น ความเป็นเมือง (urbanization) การเพิ่มขึ้นและการกระจายประชากรในประเทศ ๆ หนึ่ง

แนวคิดแบบการเปลี่ยนแปลงโครงสร้าง เน้นถึงอุปสรรคหรือข้อจำกัดในการพัฒนาทั้งในด้านภายในประเทศและภายนอกประเทศ อุปสรรคภายในประเทศได้แก่ทรัพยากรต่างๆ ที่มีภายในประเทศ รวมทั้งขนาดของประชากร ข้อจำกัดทางด้านสถาบัน เช่น นโยบายและเป้าหมายของรัฐบาล สำหรับอุปสรรคภายนอกประเทศได้แก่ เงินทุน เทคโนโลยีของต่างประเทศ และการค้าระหว่างประเทศ เพราะฉะนั้นแนวคิดนี้จึงยอมรับว่า ประเทศกำลังพัฒนาเป็นส่วนหนึ่งของระบบเศรษฐกิจที่เกี่ยวข้องกันทั่วโลก ซึ่งสามารถจะส่งเสริม (หรือเป็นอุปสรรคต่อ) การพัฒนาประเทศได้

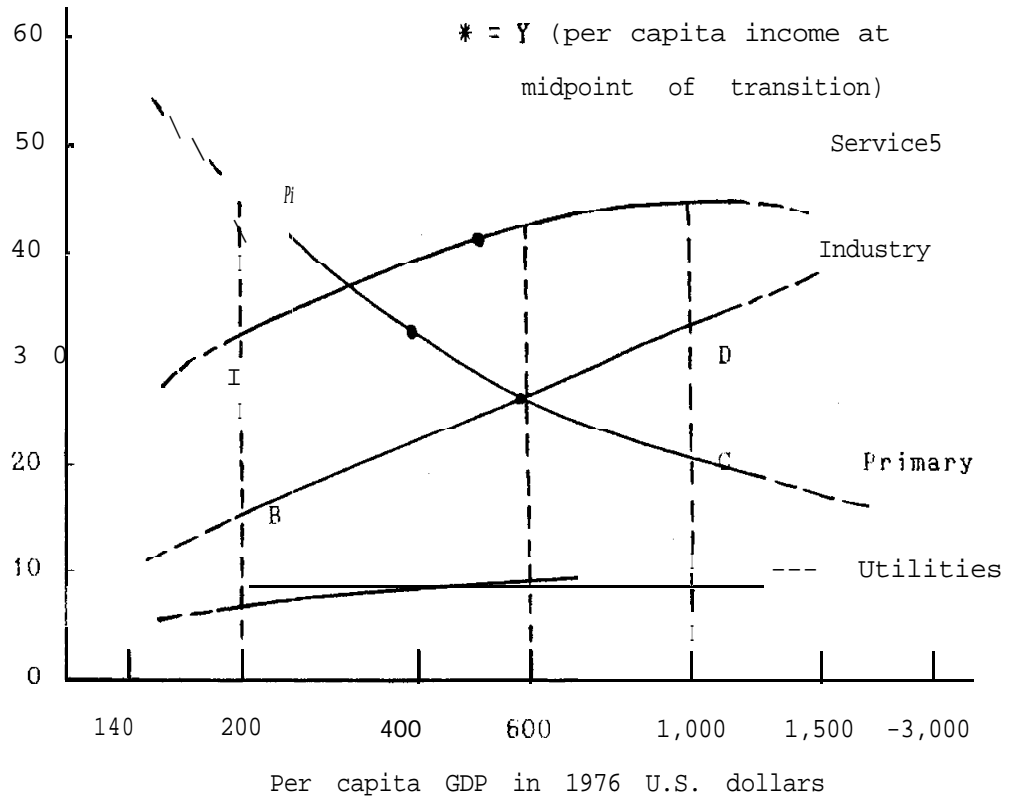
ตัวแบบการเปลี่ยนแปลงโครงสร้างส่วนใหญ่แล้ว เป็นผลงานในเชิงประจักษ์ของ Hollis Chenery นักเศรษฐศาสตร์แห่งมหาวิทยาลัยฮาร์วาร์ด ซึ่งได้สำรวจรูปแบบแห่งการพัฒนาของประเทศในโลกที่สามในช่วงหลังสงครามโลกครั้งที่ 2 คือระหว่างปี 1950-1973⁵ การศึกษาของเขาทั้งในด้าน cross-section (พิจารณาประเทศต่างๆ ณ เวลาใดเวลาหนึ่ง) และ time-series (พิจารณาต่อเนื่องกันไปเป็นระยะเวลาหลายปี) เกี่ยวกับประเทศต่าง ๆ ที่ระดับรายได้ประชาชาติต่อหัวแตกต่างกัน ทำให้สามารถบ่งชี้ลักษณะอันหลากหลายของกระบวนการพัฒนาได้

ผลการศึกษาของ Chenery ลักษณะประการหนึ่งที่ Chenery และคณะของเขาพบในการศึกษากระบวนการพัฒนาของประเทศต่างๆ ได้แก่ การเปลี่ยนแปลงในโครงสร้างการผลิต ในขณะที่รายได้ต่อหัวเพิ่มขึ้น ได้มีการเปลี่ยนจากการผลิตสินค้าเกษตรไปสู่การผลิตสินค้าอุตสาหกรรม รูป 3.3 แสดงให้เห็นว่า ในขณะที่รายได้ต่อหัวของประชากรเพิ่มขึ้นนั้น สัดส่วนของผลผลิตอุตสาหกรรมใน GDP เพิ่มขึ้น และสัดส่วนของผลผลิตเกษตรลดลง ตัวอย่างเช่น Chenery พบว่าประเทศที่มีรายได้ต่อหัว 200 ดอลลาร์ ผลิตสินค้าขั้นปฐมได้เป็นมูลค่าเท่ากับ 45% ของ GDP และผลิตสินค้าอุตสาหกรรมได้เป็นมูลค่า 15% ของ GNP (จุด A และ B ในรูป 3.3) เมื่อรายได้ต่อหัวเพิ่มขึ้นเป็น 1,000 ดอลลาร์ มูลค่าของสินค้าขั้นปฐมลดลงเหลือเพียง 20% และมูลค่าของสินค้าอุตสาหกรรมเพิ่มขึ้นเป็น 28% ของ GNP (จุด C และ D) โปรดสังเกตว่า การที่

รูป 3.3 Transformation of production. Source: Hollis Chenery and Moses Syrquin, *Patterns of Development, 1950-70* (London: Oxford University Press, 1975), Figure 5.

Structure of production

[value added] percentage of GDP1



สัดส่วนสินค้าขั้นปฐมใน GDP ลดลงนั้นไม่ได้หมายความว่าผลผลิตสินค้าขั้นปฐมในเทอมสัมบูรณ์จะลดลงไปด้วย แต่หมายถึงผลผลิตสินค้าขั้นปฐมเมื่อเทียบกับผลผลิตอุตสาหกรรมมีสัดส่วนลดลง

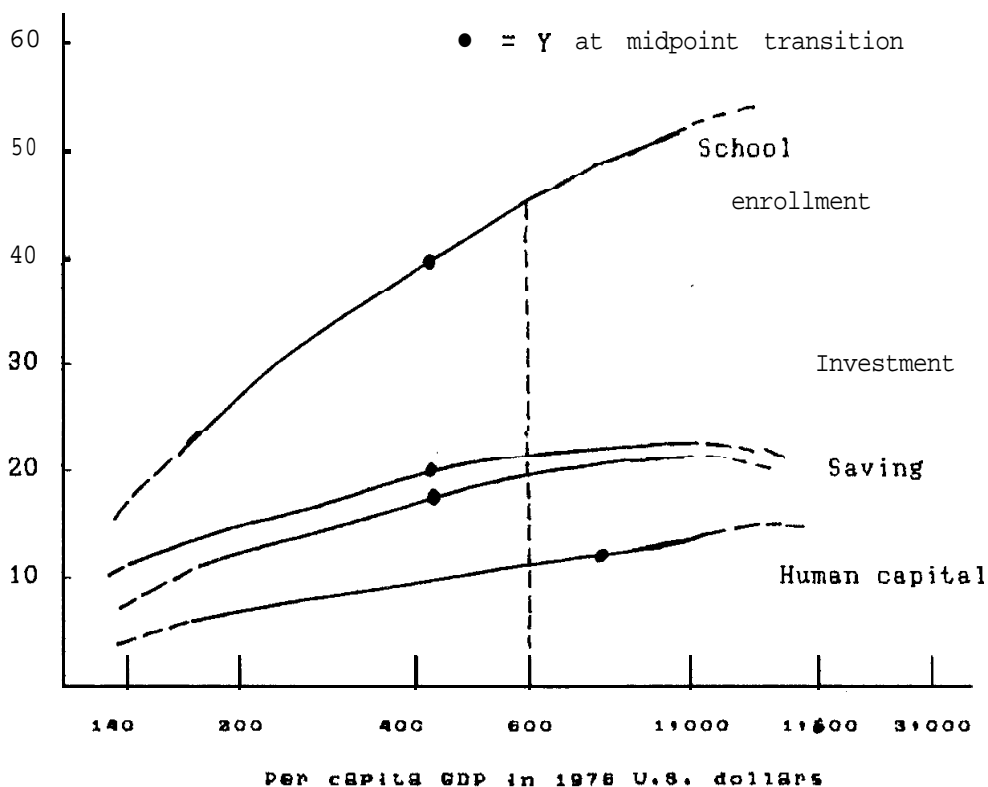
เราสามารถจะแบ่งการเปลี่ยนแปลงโครงสร้างการผลิตออกเป็น 2 ระยะ คือระยะแรกกับระยะหลัง ที่ระดับรายได้ต่อหัวเท่ากับ 600 ดอลลาร์ (ณ ราคาคงที่ของปี 1976) เป็นระดับที่สัดส่วนของผลผลิตสินค้าขั้นปฐมเท่ากับสัดส่วนของผลผลิตสินค้าอุตสาหกรรมพอดี ประเทศที่มีรายได้ต่อหัวของประชากรต่ำกว่า 600 ดอลลาร์ Chenery เรียกว่า อยู่ในระยะแรกของการพัฒนา หรือเรียกว่า "ด้อยพัฒนา" ส่วนประเทศที่มีรายได้ต่อหัวมากกว่า 600 ดอลลาร์ แต่ต่ำกว่า

3,000 ดอลลาร์ Chenery ถือว่าอยู่ในระยะหลังของการพัฒนา หรือเรียกว่าอยู่ในช่วง "เปลี่ยนผ่าน" (transitional) ประเทศที่อยู่ในระยะแรกถือว่าต้องอาศัยการผลิตสินค้าขั้นปฐม (แม้ว่าสัดส่วนนี้จะค่อยๆ ลดลงก็ตาม) เป็นแหล่งรายได้และการเติบโต แต่ประเทศที่อยู่ในระยะหลัง ถือว่าอาศัยการผลิตสินค้าอุตสาหกรรม เมื่อพิจารณาในแง่นี้ เราอาจจะเรียกว่าตัวแบบนี้คล้ายคลึงกับตัวแบบแรงงานส่วนเกินที่เสนอโดย Lewis

การสะสมทุน (ทั้งทางกายภาพและทุนมนุษย์) ก็เป็นตัวแปรอีกตัวหนึ่งที่มีสัดส่วนเพิ่มขึ้น รูป 3.4 แสดงการออมทรัพย์สิน การลงทุน และรายได้ของรัฐบาลต่อ GDP ตลอดจนดัชนีการเข้าเรียนในโรงเรียน การเพิ่มขึ้นอย่างรวดเร็วของการลงทุนและดัชนีการเข้าเรียนในโรงเรียน (แสดงถึงการลงทุนในด้านมนุษย์) เกิดขึ้นในระยะแรกของการพัฒนา

รูป 3.4 Capital accumulation. Source: Hollis Chenery and Moses Syrquin, *Patterns of Development, 1950-70* (London: Oxford University Press, 1975), Figures 1, 2, 3.

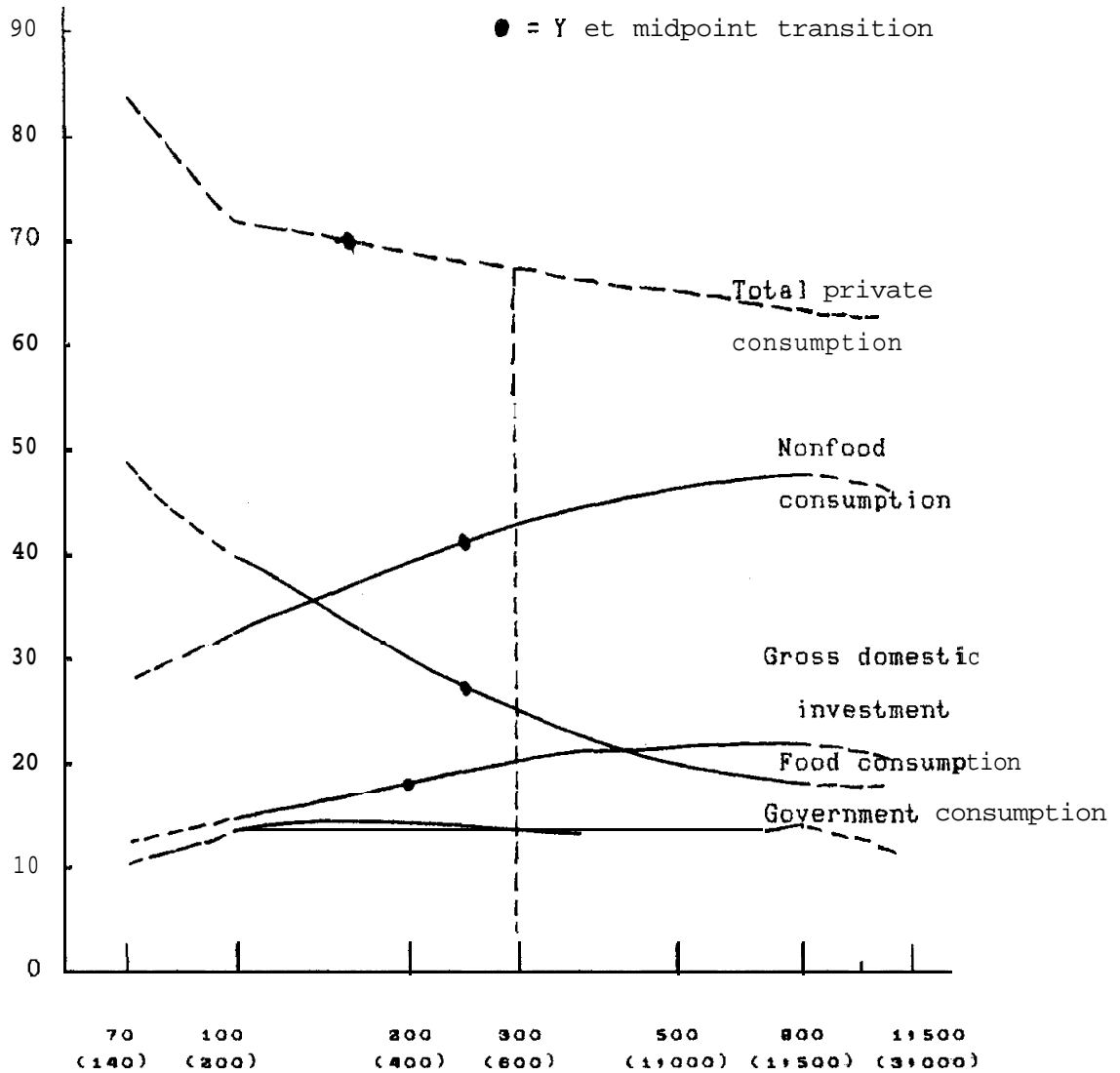
Percentage of GDP



ตัวแปรอีกตัวหนึ่งคือ การเปลี่ยนแปลงในองค์ประกอบของอุปสงค์ภายในประเทศ (domestic demand) รูป 3.5 แสดงให้เห็นว่าการบริโภคอาหารมีสัดส่วนลดลงจากกว่า 40% เหลือเพียง 17% ของอุปสงค์รวม ในขณะที่สัดส่วนของการบริโภคสิ่งที่ไม่ใช่อาหาร (non-food consumption) การใช้จ่ายของรัฐบาลและการลงทุนเพิ่มขึ้น

รูป 3.5 Transformation of demand. Sources: Hollis Chenery and Moses Syrquin, *Patterns of Development. 1950-70* (London; Oxford University Press, 1975) Figure 4.

อุปสงค์รวมภายในประเทศ (สัดส่วนใน GDP)

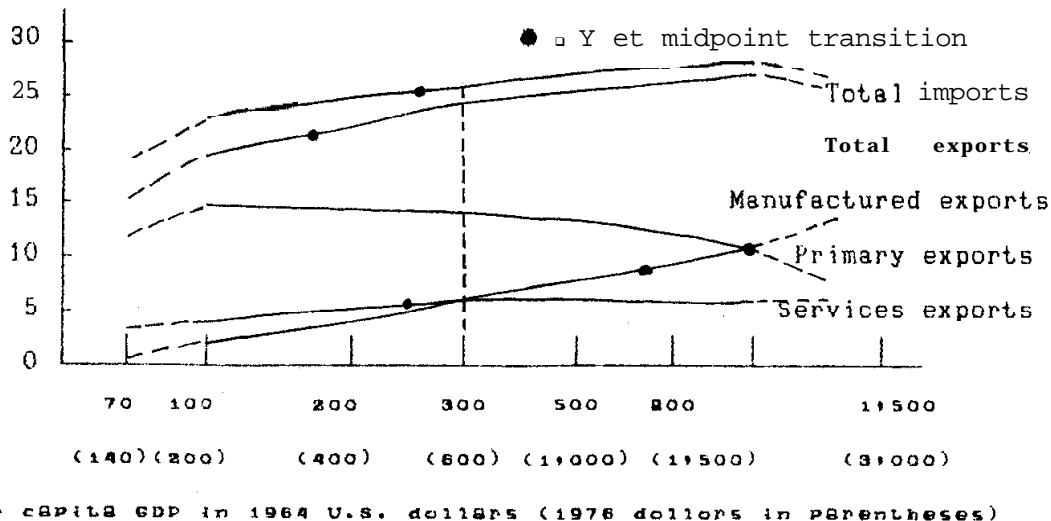


PER CAPITA GDP IN 1964 U.S. DOLLARS (1970 DOLLARS IN PARENTHESES)

สำหรับการเปลี่ยนแปลงในรูปแบบการค้าระหว่างประเทศนั้น Chenery พบว่าทั้งสินค้าออกรวม และสินค้าเข้ารวมเพิ่มขึ้นในช่วงการพัฒนา โดยมีสัดส่วนของสินค้าอุตสาหกรรมในสินค้าออกรวมเพิ่มขึ้น แต่สัดส่วนของสินค้าอุตสาหกรรมในสินค้าเข้ารวมลดลง (ดูรูป 3.6)

รูป 3.6 Transformation of trade. Source: Hollis Chenery and Moses Syrquin, *Patterns of Development, 1950-70*. (London: Oxford university Press, 1975) Figure 6.

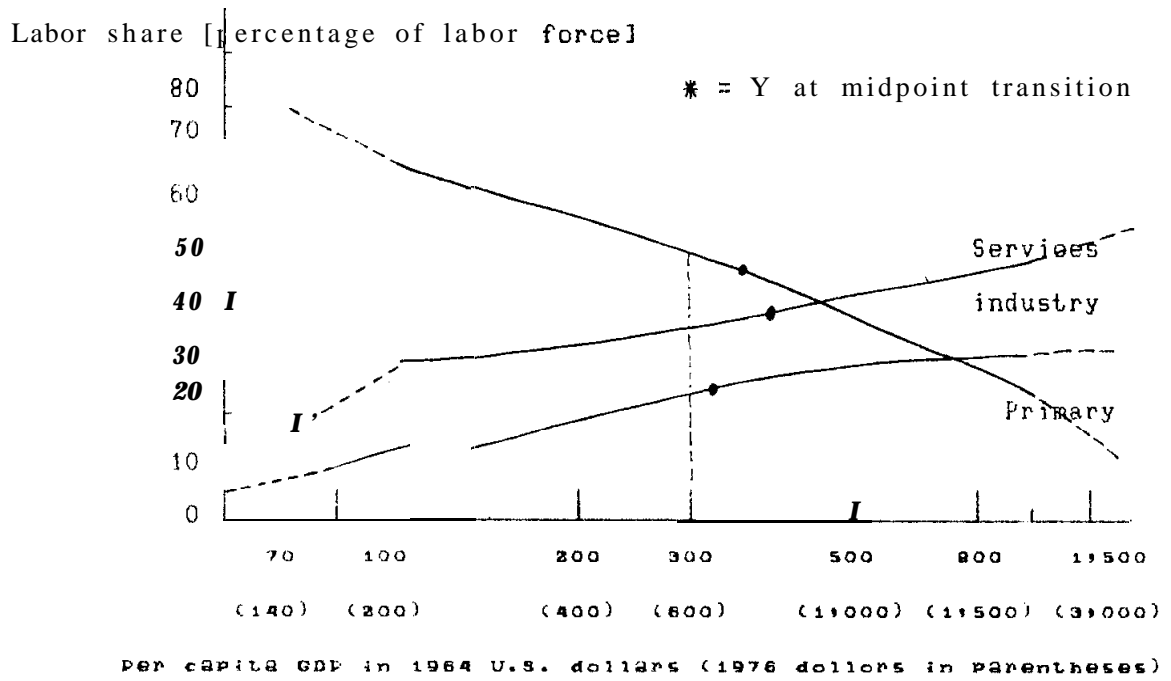
โครงสร้างการค้า (สัดส่วนใน GDP)



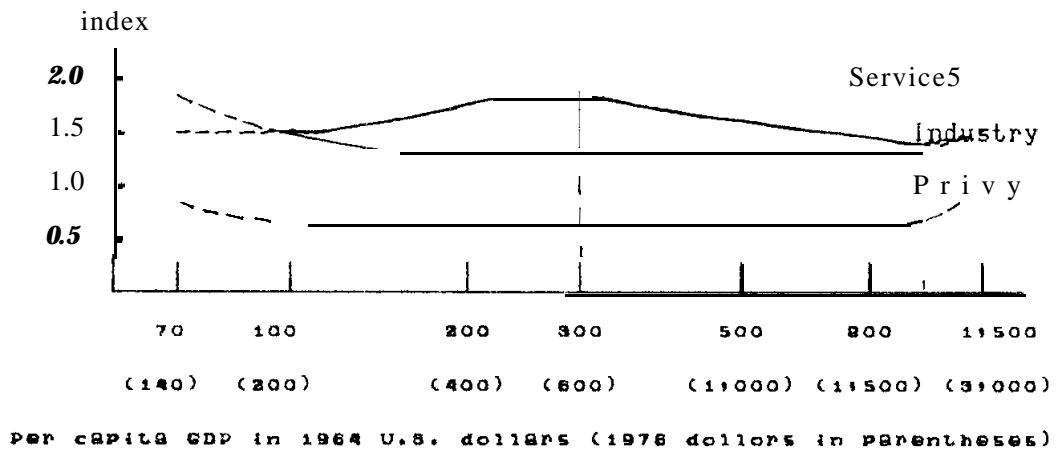
สำหรับการเปลี่ยนแปลงการใช้ปัจจัยการผลิตนั้น มีการโยกย้ายแรงงานจากสาขาการเกษตร ไปสู่สาขาอุตสาหกรรมและบริการ ถึงแม้ว่าการเปลี่ยนแปลงนี้จะน้อยกว่าการเปลี่ยนแปลงในการผลิตก็ตาม (ดูรูป 3.7) ดังนั้นสาขาเกษตรจึงมีบทบาทสำคัญในการจ้างงานทั้งในระยะแรกและระยะหลังของการพัฒนา แต่ในที่สุดสาขาอุตสาหกรรมก็จ้างงานเท่ากับสาขาเกษตร (คือเมื่อระดับรายได้ต่อหัวเท่ากับ 1,600 ดอลลาร์ หรือในระยะหลังของการพัฒนา)

ส่วนประสิทธิภาพของแรงงานในสาขาเกษตรเพิ่มขึ้นอย่างช้า ๆ ในระยะแรกของการพัฒนา และไปเท่ากับประสิทธิภาพของแรงงานในสาขาอุตสาหกรรมในระยะหลังการพัฒนา (ดูรูป 3.8) อย่างไรก็ตาม ประสิทธิภาพของแรงงานโดยส่วนรวมในระบบเศรษฐกิจเพิ่มขึ้น

3.7 Transformation of employment. Source: Hollis Chenery and Moses Syrquin, *Patterns of Development, 1950-70*. (London: Oxford University Press, 1975) Figure 8.



3.8 Productivity of Labor sector Source: Hollis Chenery and Moses Syrquin, *Patterns of Development, 1950-70*. (London: Oxford University Press, 1975) Figure 9.



นอกจากนี้ ยังมีกระบวนการเปลี่ยนแปลงด้านเศรษฐกิจสังคมอย่างอื่นอีกกล่าวคือ ประเทศกำลังพัฒนาต่างๆ ส่วนมีแนวโน้มที่จะมีความเป็นเมืองมากขึ้น ทั้งนี้เพราะมีอุตสาหกรรมเพิ่มขึ้น มีประชากรอพยพจากชนบทเข้าไปอยู่ในเมืองมากขึ้น Chenery พบว่าเมื่อระดับรายได้ต่อหัวเพิ่มขึ้นสูงกว่า 1,000 ดอลลาร์ ประชากรในเมืองจะมีมากกว่าประชากรในชนบท แต่การสร้างอุตสาหกรรมและความเป็นเมือง ส่งผลให้การกระจายรายได้เลวลง โดยรายได้ไปกระจุกตัวอยู่ในเขตเมือง อย่างไรก็ตาม การเปลี่ยนแปลงโครงสร้างอย่างอื่น เช่น การขยายโอกาสในการศึกษา อัตราการเพิ่มประชากรที่ลดลง ตลอดจนทวิลักษณ์ทางเศรษฐกิจที่บรรเทาเบาบางลง (economic dualism) มีส่วนสัมพันธ์กับการกระจายรายได้ที่เสมอภาคมากขึ้น ซึ่งทำให้ประเทศบางประเทศ (เช่น ญี่ปุ่น เกาหลีใต้ และ ไต้หวัน) สามารถดำเนินนโยบายที่กระจายผลประโยชน์ของการสร้างอุตสาหกรรมได้อย่างเสมอภาคมากยิ่งขึ้น

ลักษณะของการเปลี่ยนแปลงอีกอย่างหนึ่งที่ Chenery พบก็คือ ในขณะที่รายได้ประชาชาติเพิ่มขึ้น อัตราการตายของทารกแรกเกิด และอัตราการเจริญพันธุ์ของประชากรลดลง

สรุปนโยบายสำคัญของตัวแบบ

จะเห็นว่าการเปลี่ยนแปลงโครงสร้างที่ Chenery ได้วิเคราะห์นั้นเป็นรูปแบบแห่งการพัฒนา "โดยเฉลี่ย" โดยสังเกตตัวแปรต่างๆ ที่เปลี่ยนแปลงไปในประเทศกำลังพัฒนาทั้งในด้าน Time-series และ cross-section สมมุติฐานสำคัญของตัวแบบนี้คือการพัฒนา เป็นกระบวนการแห่งความจำเป็นเติบโต และการเปลี่ยนแปลงซึ่งมีลักษณะคล้ายคลึงกันในทุกประเทศ อย่างไรก็ตาม ตัวแบบนี้ตระหนักถึงความแตกต่างกันในจังหวัดและรูปแบบแห่งการพัฒนาของแต่ละประเทศ ซึ่งขึ้นอยู่กับสถานการณ์ของแต่ละประเทศ ปัจจัยที่สำคัญต่อกระบวนการพัฒนา ได้แก่ ทรัพยากรที่มีอยู่ ขนาดของประเทศ นโยบายและเป้าหมายของรัฐบาล เทคโนโลยีจากต่างประเทศ รวมทั้งสภาพการค้าระหว่างประเทศ

โดยทั่วไปแล้ว ประเทศใหญ่ (เช่น จีน อินเดีย และบราซิล) มีฐานทรัพยากรขนาดใหญ่ และหลากหลาย กับมีอุปสงค์ภายในประเทศสูง ทั้งนี้เพราะมีจำนวนประชากรมาก จึงทำให้ประเทศเหล่านี้สามารถสร้างอุตสาหกรรมได้ก่อน ตลอดจนได้รับประโยชน์จากการประหยัดขนาด (Economies of Scale) โดยไม่ต้องพึ่งพาสตลาดต่างประเทศ ส่วนประเทศเล็ก (เช่น ไต้หวัน เกาหลีใต้และสิงคโปร์) มีอุปสงค์ภายในประเทศน้อย จึงต้องอาศัยตลาดต่างประเทศเป็นแหล่งอุปสงค์สินค้า เพื่อช่วยกระตุ้นให้ระบบเศรษฐกิจเติบโต ยิ่งประเทศเล็กที่มีฐานทรัพยากรแคบ และมีความสามารถในการผลิตสินค้าเกษตรได้ต่ำก็ยิ่งต้องเร่งสร้างอุตสาหกรรมอย่างรวดเร็ว

ส่วนประเทศเล็กที่มีทรัพยากรมาก สามารถชะลอการพัฒนาอุตสาหกรรม โดยหันไปพึ่งพาการผลิตสินค้าเกษตรได้ ดังเช่นประเทศมาเลเซีย และเวเนซุเอลาที่เป็นประเทศเล็กแต่ค่อนข้างจะร่ำรวยทรัพยากร จึงสามารถชะลอการสร้างอุตสาหกรรมให้ช้ากว่าประเทศขนาดเล็กอื่นๆ เนื่องจากมีสินค้าขั้นปฐมส่งเป็นสินค้าออก (หรือ ได้รับประโยชน์จากสถานการณ์ทางการค้าระหว่างประเทศเอื้ออำนวย) ตรงกันข้าม บราซิล และอิสราเอล กลับสร้างอุตสาหกรรมได้อย่างรวดเร็ว เพราะประเทศทั้งสองได้รับทุนและเทคโนโลยีจากต่างประเทศเป็นจำนวนมาก

รวมความแล้ว การศึกษาเชิงประจักษ์เกี่ยวกับกระบวนการเปลี่ยนแปลงโครงสร้างได้ข้อสรุปว่า จังหวะและรูปแบบแห่งการพัฒนาของแต่ละประเทศอาจแตกต่างกันไป ขึ้นอยู่กับปัจจัยภายในประเทศ และปัจจัยระหว่างประเทศซึ่งอยู่เหนือการควบคุมของประเทศใดประเทศหนึ่ง อย่างไรก็ตาม ถึงแม้ว่าจังหวะและรูปแบบแห่งการพัฒนาจะแตกต่างกัน แต่นักเศรษฐศาสตร์ที่วิเคราะห์ระบบเศรษฐกิจในแนวนี้เชื่อว่า สามารถจะระบุรูปแบบแห่งการพัฒนาของประเทศทั้งหลายได้อย่างแน่นอนและรูปแบบแห่งพัฒนาอาจได้รับผลกระทบกระเทือนจากการเลือกนโยบายพัฒนาของรัฐบาลประเทศต่างๆ รวมทั้งการค้าระหว่างประเทศและนโยบายการให้ความช่วยเหลือของประเทศพัฒนา ดังนั้นนักเศรษฐศาสตร์สำนักคิดนี้จึงมีทัศนะในแง่ดีว่า นโยบายเศรษฐกิจที่ผสมผสานกัน "อย่างถูกต้อง" จะเป็นประโยชน์ต่อรูปแบบแห่งพัฒนาที่สามารถพึ่งพาตนเองได้

แต่นักเศรษฐศาสตร์แห่งสำนักพึ่งพาล้อมมองในแง่ร้าย พวกเขาอ้างว่าค่าเฉลี่ยทางสถิติที่นักเศรษฐศาสตร์สำนักโครงสร้างนิยมใช้คำนวณนั้นมาจากการเฉลี่ยค่าของตัวแปรต่างๆ ทั้งของประเทศร่ำรวยและประเทศยากจน เพราะฉะนั้นตัวเลขเหล่านี้จึงไม่เพียงมีประโยชน์น้อยนิดในการวิเคราะห์กระบวนการพัฒนาเท่านั้น แต่ยังเป็นการเบนความสนใจไปจากการพิจารณาปัจจัยที่แท้จริงในระบบเศรษฐกิจโลกที่ทำให้ประเทศโลกที่สามยังคงยากจนอยู่ต่อไป

ตัวแบบ การพึ่งพาระหว่างประเทศ (International Dependence Models)

ภายในไม่กี่ปีที่ผ่านมา ตัวแบบการพึ่งพาระหว่างประเทศได้รับการสนับสนุนอย่างมาก โดยเฉพาะในบรรดาปัญญาชนของประเทศโลกที่สาม เนื่องจากพวกเขาไม่พึงพอใจกับคำอธิบายของตัวแบบการจำเริญตามลำดับขั้น และตัวแบบการเปลี่ยนแปลงโครงสร้าง ตัวแบบการพึ่งพาระหว่างประเทศ ถือว่าประเทศโลกที่สามได้รับผลกระทบทั้งในทางสถาบัน การเมือง และความไม่ยืดหยุ่นทางเศรษฐกิจ ทั้งในประเทศและระหว่างประเทศ ส่งผลให้ประเทศโลกที่สามต้องพึ่งพาและตกอยู่ภายใต้การครอบงำของประเทศร่ำรวย ตัวแบบนี้มี 2 แนวคิดหลักดังต่อไปนี้

ตัวแบบการพึ่งพาแบบอาณานิคมสมัยใหม่ (Neocolonial Dependence Model)

ตัวแบบนี้เป็นผลจากการเติบโตของความคิดในแนวมาร์กซิสต์ที่ถือว่า การดำรงอยู่ของความต้อพัฒนาของโลกที่สามเป็นวิวัฒนาการทางประวัติศาสตร์ของระบบทุนนิยม ระหว่างประเทศที่ไม่เสมอภาคกันของความสัมพันธ์ระหว่างประเทศร่ำรวยและประเทศยากจน การดำรงอยู่ร่วมกันของประเทศร่ำรวยและยากจนในระบบเศรษฐกิจระหว่างประเทศไม่ว่าจะโดยการขูดรีดอย่างจงใจหรือการปล่อยปละละเลยก็ตามถูกครอบงำ โดยความสัมพันธ์แห่งอำนาจอันปราศจากความเสมอภาคกันระหว่างประเทศทุนนิยมศูนย์กลาง (center) และประเทศยากจนบริวาร (periphery) ที่พยายามพึ่งพาตนเองและเป็นอิสระแต่ก็ยากยิ่ง และบางครั้งเป็นสิ่งที่เป็นไปได้⁶ กลุ่มคนที่มีฐานะดี มีรายได้มาก และมีอำนาจทางการเมืองในประเทศด้อยพัฒนา (เช่น เจ้าที่ดิน เจ้าของธุรกิจ พ่อค้า ข้าราชการ ผู้นำสหภาพแรงงาน) กลายเป็นชนชั้นนำ (ชนชั้นปกครอง) ซึ่งยอมให้กษัตริย์ผลประโยชน์ของตนเพื่อคงไว้ซึ่งระบบทุนนิยมโลกอันไร้ความเสมอภาคเอาไว้ พวกเขาได้รับใช้ (หรือถูกครอบงำ) และได้รับผลประโยชน์ (ขึ้นอยู่กับ) โดยตรงและโดยอ้อม กลุ่มที่มีอำนาจและผลประโยชน์รวมทั้งบริษัทข้ามชาติ (multinational corporations) องค์การให้ความช่วยเหลือจากต่างประเทศ เช่น IMF และ สหประชาชาติ ซึ่งได้ทุนรอนจากประเทศนายทุนที่ร่ำรวย กิจกรรม และทัศนคติของพวกเขา มักจะเป็นประโยชน์ต่อองค์การเหล่านั้น แทนที่จะพยายามก่อให้เกิดการปฏิรูปอย่างจริงจังที่จะนำไปสู่ความผาสุกของประชาชนส่วนข้างมาก ในบางกรณีกิจกรรมบางอย่างนำไปสู่ระดับการครองชีพที่เลวลง หรืออีกนัยหนึ่งคือเป็น "การพัฒนาความต้อพัฒนา" ขึ้นมานั่นเอง สรุปแล้วทัศนคติของกลุ่มนีโอมาร์กซิสต์ (หรือกลุ่มที่สนใจโครงสร้างสังคมและอาณานิคมสมัยใหม่) ต่อความต้อพัฒนา เห็นว่าโลกที่สามยังคงยากจนลงเรื่อยๆ เพราะประเทศนายทุนอุตสาหกรรม (รวมทั้งประเทศสังคมนิยม) มีนโยบายครอบงำประเทศยากจนซึ่งขยายตัวออกมาในรูปของการให้ผลประโยชน์แก่ชนชั้นปกครองที่มีอำนาจหรือ *กลุ่มนายหน้า* (comprador) ในประเทศยากจนเป็นการตอบแทน⁷

ซานโตส (Theotonio Dos Santos) ผู้นำคนสำคัญคนหนึ่งของสำนักคิดนี้กล่าวว่า

".... ความต้อพัฒนา มิได้ก่อให้เกิดสถานะที่เรียกว่าความล่าหลังดังที่เกิดขึ้นก่อนยุคทุนนิยม หากแต่เป็นผลลัพท์หรือรูปแบบเฉพาะของการพัฒนาแบบทุนนิยมที่รู้จักกันในนามทุนนิยมแบบพึ่งพา (dependent capitalism) การพึ่งพาเป็นสถานการณ์ต่อเนื่องที่ระบบเศรษฐกิจของกลุ่มประเทศหนึ่งถูกกำหนดโดยการพัฒนาและการขยายตัวของอีกกลุ่มประเทศหนึ่ง ความสัมพันธ์ของการพึ่งพาอาศัยกัน

ระหว่างสองระบบเศรษฐกิจ หรือว่านั่นระหว่างระบบเศรษฐกิจดังกล่าวกับระบบ การค้าของโลกกลายเป็นความสัมพันธ์แบบพึ่งพาเมื่อบางประเทศสามารถขยายตัว ด้วยการส่งเสริมตนเองในขณะที่ประเทศอื่นๆ (ยังคงอยู่ในสถานะต้องพึ่งพาผู้อื่น) สามารถขยายตัวโดยอาศัยประเทศที่ครอบงำตนอยู่ ซึ่งอาจจะมีผลกระทบในทางบวก หรือในทางลบต่อการพัฒนาของตนเองได้ ไม่ว่าจะเป็นในกรณีใดก็ตาม สถานการณ์ เช่นนี้ (การพึ่งพา) ยังผลให้ประเทศที่ต้องพึ่งพายังคงล้าหลังและถูกเอารัดเอาเปรียบอีกโลกหนึ่งด้วย ประเทศที่อยู่ในสถานะเหนือกว่ามีความเหนือกว่าทั้งในด้าน เทคโนโลยี, การพาณิชย์, ทุน ตลอดจนด้านการเมืองและสังคม รูปแบบของความ เหนือกว่านี้แตกต่างกันไปตามแต่การเคลื่อนไหวทางประวัติศาสตร์เฉพาะ และดังนั้น จึงสามารถขุดคุ้ยประเทศที่ต้องพึ่งพา รวมทั้งสามารถคุ้ยขุดส่วนเกินทางเศรษฐกิจ จากประเทศล้าหลังได้ ฉะนั้นการพึ่งพาจึงขึ้นอยู่กับการแข่งขันกันทำระหว่าง ประเทศซึ่งเปิดโอกาสให้บางประเทศมีการพัฒนาอุตสาหกรรม แต่ในบางประเทศก็มี ข้อจำกัดมากหรืออีกนัยหนึ่งคือ การเติบโตของประเทศเหล่านี้ต้องขึ้นอยู่กับศูนย์กลาง แห่งอำนาจของโลก”^{๒/}

ในภาค 2 และ 3 ของหนังสือเล่มนี้ เราจะได้กล่าวถึงเหตุผลสนับสนุนแนวคิดของ กลุ่มนีโอมาร์กซิสต์ในเรื่องความยากจน การกระจายรายได้การว่างงาน การค้าระหว่างประเทศ ตลอดจนความช่วยเหลือจากต่างประเทศอย่างละเอียด ภาคผนวก 3.1 เป็นการเสนอรายละเอียดเกี่ยวกับทฤษฎีความต้อยพัฒนาของกลุ่มนีโอมาร์กซิสต์

ตัวแบบ False Paradigm*

แนวคิดหรือตัวแบบการพัฒนายอีกแนวคิดหนึ่ง เราเรียกว่า False paradigm model หมายถึงการที่ประเทศในโลกที่สามรับคำแนะนำที่ผิดพลาดและไม่เหมาะสมโดยที่ปรึกษา หรือผู้เชี่ยวชาญจากประเทศพัฒนาแล้วและองค์การระหว่างประเทศอื่นๆ เช่น (ธนาคารโลก ยู เนสโก องค์การกรรมระหว่างประเทศ ฯลฯ) เป็นต้น ผู้เชี่ยวชาญเหล่านี้มักจะเสนอแนวคิดที่ ซ้ำซ้อน ตลอดจนมีตัวแบบการพัฒนาทางเศรษฐกิจ ซึ่งนำไปสู่การกำหนดนโยบายที่ไม่เหมาะสมและ ผิดพลาด เนื่องจากปัจจัยทางด้านโครงสร้างและสถาบัน เช่นการกระจายการถือครองที่ดินอันไม่ เหมาะสม การครอบครองทรัพย์สิน ทั้งในประเทศ และระหว่างประเทศอย่างไม่เป็นธรรม การ ได้รับเงินเชื่ออย่างไม่เสมอภาคกัน เหล่านี้ทำให้นโยบายต่างๆ ของประเทศรับใช้ผลประโยชน์ ของกลุ่มคนที่มีอำนาจ (ทั้งในและนอกประเทศ)

นอกจากนั้นตัวแบบนี้ยังอ้างว่าปัญญาชนชั้นนำ ผู้นำสหภาพแรงงาน เศรษฐกร ตลอดจนข้าราชการในประเทศด้อยพัฒนาต่างได้รับการศึกษาและฝึกอบรมจากต่างประเทศ จึงรับเอาแนวคิดและตัวแบบของตะวันตกมาใช้โดยไม่รู้ตัว ซึ่งไม่สอดคล้องกับประเทศยากจน แต่กลับไม่มีความรู้เกี่ยวกับประเทศและสังคมของตนอย่างเพียงพอ พวกเขาให้ความสนใจต่อแนวคิดเกี่ยวกับอัตราส่วนของทุน-ผลผลิต อัตราการออม การลงทุน อัตราเพิ่มของรายได้ประชาชาติ แต่ละเลยการปฏิรูปโครงสร้างและสถาบันของสังคม หรือบางครั้งก็สนใจอย่างฉาบฉวยเท่านั้น

สรุป

แม้ว่าทั้งสองตัวแบบจะมีอุดมการณ์แตกต่างกันก็ตาม แต่ผู้สนับสนุนทั้งสองตัวแบบก็ปฏิเสธการเร่งอัตราเพิ่มของรายได้ประชาชาติ ซึ่งถือว่าเป็นดัชนีวัดการพัฒนา พวกเขาให้ความสนใจแก่การปฏิรูปโครงสร้างสถาบันของสังคม (ทั้งภายในประเทศและระหว่างประเทศ) ในบางกรณีถึงกับให้ยกเลิกการครอบครองทรัพย์สินทั้งทางการเงินและทางกายภาพโดยสิ้นเชิงเพื่อขจัดความยากจน ขยายโอกาสในการทำงานออกไป ลดความเหลื่อมล้ำของรายได้ ยกกระต๊อบการครองชีพ (รวมทั้งอนามัย การศึกษา ตลอดจนการสร้างสรรค์วัฒนธรรม) ของมวลชน นักนิยมโครงสร้างบางคนไปไกลถึงกับเสนอว่าการเติบโตไม่ใช่สิ่งสำคัญ แต่วิธีที่ได้ผลในการจัดการกับปัญหาสังคมได้แก่ การปรับเปลี่ยนลักษณะ ของกระบวนการเติบโตเพื่อให้ประชาชนมีส่วนร่วม และได้ประโยชน์จากการพัฒนาอย่างถ้วนหน้า

ทวิลักษณ์และแนวคิดเกี่ยวกับสังคมทวิลักษณ์

นัยของทัศนะแบบนักโครงสร้างนิยม - ระหว่างประเทศ (ทั้งในตัวแบบ neocolonial dependence และ false paradigm) คือ ความคิดเกี่ยวกับโลกแห่งสังคมทวิลักษณ์ ซึ่งมีลักษณะคือ ประเทศร่ำรวยกับประเทศยากจน และการกระจุกตัวของความมั่งคั่ง ในขณะที่ประชาชนส่วนใหญ่ยากจนในประเทศด้อยพัฒนา "ทวิลักษณ์" (dualism) เป็นแนวคิดที่ถกเถียงกันมากในวิชาเศรษฐศาสตร์พัฒนาการ ทวิลักษณ์ก่อให้เกิด ช่องว่าง ระหว่างประเทศรวยและประเทศจน ยิ่งขึ้น และมีคนรวยกับคนจน กล่าวได้ว่าแนวคิดเกี่ยวกับทวิลักษณ์มีองค์ประกอบที่สำคัญ 4 ประการคือ^{9/}

1. เจียนไขแตกต่างกัน กล่าวคือ มีผู้ที่เหนือกว่า (superior) และ "ผู้ที่ต่อยกว่า" (inferior) อยู่ในประเทศ (หรือโลก) เดียวกันในเวลาเดียวกัน ตัวอย่างเช่น ภาค

เกษตรกับภาคอุตสาหกรรมมีวิธีการผลิตแตกต่างกัน (ภาคเกษตรมีวิธีการผลิตด้อยและล้าสมัยกว่าของภาคอุตสาหกรรม) ประเทศไทยประเทศหนึ่งมีชนชั้นนำที่มีการศึกษาสูง ขณะเดียวกันก็มีชนส่วนใหญ่ได้รับการศึกษา ในระดับโลก มีประเทศร่ำรวยที่ทรงอำนาจ และประเทศยากจนที่ไร้อำนาจ

2. การดำรงอยู่ของสองสิ่งนั้นเป็นไปอย่างยาวนานมิใช่ชั่วคราวหรืออีกนัยหนึ่ง การดำรงอยู่ร่วมกันของความมั่งคั่งและความยากจนมิใช่เป็นปรากฏการณ์ทางประวัติศาสตร์ (ซึ่งจะหมดไปเมื่อกาลเวลาผ่านไป) ทฤษฎีการเติบโตตามลำดับขั้นถือว่าภาวะการณ์นี้เกิดขึ้นเนื่องชั่วคราวแต่ทัศนะแบบนักโครงสร้างนิยมไม่ยอมรับ

3. ความแตกต่างระหว่างความเหนือกว่า และความด้อยกว่ามีแนวโน้มว่าจะเพิ่มขึ้น ตัวอย่างเช่น ช่องว่างของประสิทธิภาพในการผลิตระหว่างคนงานในประเทศร่ำรวย กับคนงานในประเทศยากจนมีแนวโน้มว่าจะกว้างขึ้นในช่วงเวลาที่ผ่านมา

4. ความเหนือกว่าไม่อาจลดถึงความด้อยกว่าขึ้นไปสู่ระดับที่ดีกว่าได้ มีแต่จะกดความด้อยกว่าให้จมลึกลงไป เพราะฉะนั้นจึงเกิดสิ่งที่เรียกว่า "การพัฒนาความด้อยพัฒนา" (development of underdevelopment)

ทวิลักษณ์ระหว่างประเทศ

องค์ประกอบทั้ง 4 ประการนี้ สามารถนำไปใช้อธิบายสถานการณ์ของระบบเศรษฐกิจระหว่างประเทศในยุคปัจจุบันได้เป็นอย่างดี

ประการแรก ดังที่เรากล่าวถึงในบทที่ 2 แล้วว่าประเทศต่างๆ มีรายได้ต่อหัวและระดับการครองชีพแตกต่างกันมาก

ประการที่สอง ความแตกต่างเหล่านี้ดำรงอยู่อย่างแน่นแฟ้นเป็นเวลานานนับร้อยปี มิใช่ 10 หรือ 20 ปี ดังจะเห็นได้ชัดเมื่อเทียบประเทศอังกฤษ ฝรั่งเศส กับประเทศในเอเชียและแอฟริกา

ประการที่สาม ในระยะสองทศวรรษที่ผ่านมา เราจะสังเกตเห็นได้ว่าความแตกต่างเหล่านี้มีแต่เพิ่มขึ้น มิได้ลดแต่อย่างใด

ประการที่สี่ ความสัมพันธ์ระหว่างประเทศร่ำรวยกับประเทศยากจนเป็นไปในลักษณะไม่เสมอภาคอย่างยิ่ง ในขณะที่ประเทศร่ำรวยรวยยิ่งขึ้น แต่ประเทศยากจนกลับจนลง หรือกล่าวอีกนัยหนึ่งตามคำของศาสตราจารย์มีร์ตาล เป็นผลกระทบแบบไม่ไหลกลับ (backwash effects) ประเทศด้อยพัฒนาจึงไม่สามารถพึ่งพาตนเองได้ พลังอำนาจของการครอบงำและการพึ่งพาอาจจำแนกในรายละเอียดได้ดังนี้

1. อำนาจของประชาคมมหาอำนาจที่จะควบคุมและจัดการทรัพยากรและตลาดสินค้าให้รับใช้ผลประโยชน์ของตนอย่างเต็มที่
2. การขยายตัวของบริษัทข้ามชาติไปยังประเทศด้อยพัฒนาในรูปลักษณะต่างๆ (แม้กระทั่งการลงทุนของเอกชนจากต่างประเทศ)
3. ประเทศร่ำรวยมีอิทธิพลที่จะได้มาซึ่งวัตถุดิบที่หายากและขาดแคลน
4. ระบบการขายลิขสิทธิ์เพื่อใช้เทคโนโลยีก้าวหน้าของประเทศร่ำรวยให้แก่ประเทศยากจน
5. ความสามารถของประเทศอุตสาหกรรมร่ำรวยในการขายสินค้าฟุ่มเฟือยในตลาดโลกที่สาม ทั้งนี้เพราะว่าบริษัทลงทุนข้ามชาติมีอำนาจผูกขาด
6. การถ่ายทอดระบบการศึกษาที่ไม่สอดคล้องกับสังคมโลกที่สาม
7. ประเทศร่ำรวยทำลายความพยายามของประเทศยากจนในการทำให้เป็นอุตสาหกรรมด้วยการทุ่มขายสินค้าในราคาถูกลงเพื่อควบคุมตลาดในโลที่สาม
8. ประเทศร่ำรวยมีนโยบายปิดกั้นประเทศโลกที่สามโดยให้ประเทศยากจนขายสินค้าขั้นปฐม และมีรายได้จากการส่งสินค้าออกต่ำลง
9. นโยบายช่วยเหลือที่เป็นอันตรายต่อประเทศยากจน ทำให้สังคมประเทศด้อยพัฒนามีลักษณะทวีลักษณะมากยิ่งขึ้นด้วยการส่งเสริมโครงการใหญ่ ๆ ในภาคอุตสาหกรรม
10. ส่งเสริมกลุ่มชนชั้นนำของประเทศยากจนให้ยอมรับอุดมการณ์ทางเศรษฐกิจแบบอุตสาหกรรม (ทั้งทุนนิยม และสังคมนิยม)
11. การถ่ายทอดวิธีการฝึกอบรม การสอนในมหาวิทยาลัยแบบตะวันตกซึ่งไม่เหมาะสมและไม่สอดคล้องกับสภาพความเป็นจริงในประเทศยากจน (เช่น การผลิตแพทย์ วิศวกร ช่างฝีมือ เศรษฐกร)
12. ดึงดูดให้แรงงานมีฝีมือและมีมันสมองไหลไปสู่ประเทศร่ำรวย โดยมีสิ่งจูงใจเป็นรางวัลในรูปแบบต่างๆ เรียกว่า "international brain drain"
13. ก่อให้เกิดการเลียนแบบในการบริโภคสินค้าฟุ่มเฟือย (demonstration effect) จากประเทศร่ำรวย เช่นการนำภาพยนตร์ และนิตยสารจากตะวันตกเข้าไปในประเทศยากจน

อย่างไรก็ตามเป็นการง่าย (แต่ก็ไม่สมจริง) ที่จะกล่าวโทษความชั่วร้ายของความด้อยพัฒนาว่ามีสาเหตุจากประเทศร่ำรวยแต่เพียงสถานเดียว อีกด้านหนึ่งก็เป็นการด่วนสรุปเกินไป

ที่จะเชื่อว่า ความคืบหน้ามีสาเหตุจากภายในประเทศด้วยพัฒนาเอง เห็นได้ว่า การเติบโตทางเศรษฐกิจอันต่อเนื่องของประเทศร่ำรวยช่วยให้ประเทศยากจนสามารถยังคงการเติบโตของตนไว้ได้ในระดับสูง แต่ในขณะที่เดียวกันก็เป็นการยากที่จะปฏิเสธข้อสังเกตของศาสตราจารย์ซิงเกอร์ที่ว่า

พลังต่าง ๆ ที่เกิดจากการเติบโตอย่างรวดเร็วของประเทศร่ำรวยโดยเฉพาะการพัฒนาเทคโนโลยีที่ซับซ้อน, ใช้ต้นทุนสูงและใช้ทุนมาก ตลอดจนการปรับปรุงด้านสุขภาพอนามัย ทำให้อัตราการตายของทารกแรกเกิดลดลง และการควบคุมโรคระบาดต่างๆ ในขณะที่เดียวกันส่งผลให้เกิดพลังต่างๆ ภายในประเทศยากจนเองด้วย โดยเฉพาะการปะทุของประชากร การว่างงานที่เพิ่มขึ้น และความไม่สามารถพัฒนาเทคโนโลยีของตน ซึ่งอันที่จริงเป็นข้อเท็จจริงที่แสดงว่าประเทศยากจนคงไม่มีเวลาแล้วที่จะรักษาไว้ซึ่งอัตราการเติบโตดังที่เป็นอยู่ในปัจจุบัน จนสามารถได้ขึ้นถึงระดับแห่งการพัฒนาอันเป็นที่ยอมรับกันได้^{10/}

ทวิลักษณ์ในประเทศไทย

คำนิยาม "ทวิลักษณ์" สี่ประการสามารถอธิบายโครงสร้างทางเศรษฐกิจของประเทศโลกที่สามได้เป็นอย่างดี

ประการแรก มาตรฐานการครองชีพที่แตกต่างกันอย่างมากระหว่างคนร่ำรวย 20% ของประชากร และคนยากจนสุด 40% มีอัตราส่วนสูงตั้งแต่ 6 ถึง 12 เท่าต่อ 1 (คูบทที่ 5) คนรวยส่วนใหญ่อาศัยอยู่ในเขตเมือง ส่วนคนยากจนส่วนใหญ่อาศัยอยู่ในเขตชนบท อย่างไรก็ตาม แม้แต่ในเขตเมืองซึ่งมีคนรวยอาศัยอยู่ก็มีคนยากจนตามสลัมมากมาย

แต่ทว่าการดำรงอยู่ร่วมกันของ "สิ่งที่เหนือกว่า" กับ "สิ่งที่ด้อยกว่า" นี้ไม่ได้จำกัดอยู่แต่ โภคทรัพย์, รายได้ และอำนาจเท่านั้น หากยังครอบคลุมไปถึงลักษณะทางเทคโนโลยีในการผลิตของประเทศโลกที่สามด้วย กล่าวคือ กิจกรรมอุตสาหกรรมในประเทศโลกที่สามมักใช้วิธีการผลิตแบบทันสมัยของตะวันตกโดยสั่งเข้าเครื่องจักร และสินค้าทุนในปริมาณมาก ขณะเดียวกันในชนบทก็มีวิธีการผลิตแบบเก่าดั้งเดิมที่ใช้แรงงานมาก

ประการที่สอง การดำรงอยู่ร่วมกันของอุตสาหกรรมสมัยใหม่ขนาดเล็ก (small modern enclaves) ท่ามกลางสังคมแบบดั้งเดิม มีชนชั้นนำกลุ่มน้อยท่ามกลางคนยากจนมากมาย โศกาส สิ่งเหล่านี้ไม่มีทีท่าว่าจะหายไป ดูเหมือนว่าคนจนเหล่านี้ไม่มีทางที่จะได้สัมผัสกับสิ่งที่เรียกว่า "การพัฒนา" เอาเสียเลยในช่วงชีวิตของเขา

ประการที่สาม ช่องว่างระหว่างคนรวยและคนจน ตลอดจนช่องว่างระหว่างวิธีการผลิตแบบสมัยใหม่และวิธีการผลิตแบบเก่านี้วันจะขยายตัวยิ่งขึ้น ไม่เพียงแต่ในประเทศกำลังพัฒนาเอง แต่จะขยายตัวออกไปในบรรดากลุ่มประเทศกำลังพัฒนาด้วยกันเอง ประเทศบราซิล เวเนซุเอลา คอสตาริกา สิงคโปร์ ใต้หวัน ไทย เกาหลี ไชปรัส เซียราลีโอน และคินยา มีอัตราเพิ่มของรายได้ต่อหัวสูงในช่วงหลายปีที่ผ่านมา เมื่อเทียบกับบังคลาเทศ ไลบีเรีย มาลี ชูดาน กานา อินเดีย เปรู และประเทศกำลังพัฒนาอื่น ๆ ซึ่งอัตราการเติบโตค่อนข้างต่ำมาก อย่างไรก็ตาม ช่องว่างระหว่างประเทศร่ำรวยและประเทศยากจนมีแนวโน้มว่าจะขยายใหญ่ขึ้น โดยเฉพาะในประเทศกำลังพัฒนาที่มีโครงสร้างแบบทวีลักษณ์อย่างชัดเจน เช่น บราซิล เม็กซิโก นิธิปินส์ เวเนซุเอลา คินยา เปรู แซมเบีย และอินเดีย

ประการที่สี่ "ผลทางด้านการขยาย" (spread effects)* ระหว่างภาคอุตสาหกรรมที่พัฒนา และการปรับปรุงระดับการครองชีพในประเทศยากจน เป็นไปอย่างเชื่องช้ามาก นักสังเกตการณ์หลายคนอ้างว่าการเติบโตใหญ่ของผู้ที่เหนือกว่าในสังคมทวีลักษณ์ประสบผลสำเร็จโดยการกดผู้ที่ย่ำแย่ให้ต่ำลงไป เราจะได้พิจารณาในประเด็นนี้ในภาค 2 และ 3 เกี่ยวกับปัญหาความยากจน, การกระจายรายได้, การว่างงาน, การพัฒนาชนบท, การศึกษา, การค้า, ความช่วยเหลือ และการถ่ายทอดเทคโนโลยี

"การพัฒนา" หมายถึงอะไร

ที่นี่เราลองพิจารณาว่าการพัฒนาหมายความว่าอะไรกันแน่

มาตรวัดเชิงเศรษฐกิจแบบเก่า

ในช่วงสองทศวรรษที่ผ่านมา คำว่า "การพัฒนา" (development) หมายถึงสมรรถวิสัย (capacity) ของระบบเศรษฐกิจหนึ่ง (ซึ่งมีสภาพเศรษฐกิจหยุดนิ่งเป็นเวลานาน) ที่จะสร้าง และดำรงไว้ ซึ่งการเพิ่มของผลิตภัณฑ์มวลรวมประชาชาติในอัตราร้อยละ 5-7 ต่อปี หรือกว่านั้น ตัวอย่างเช่น ทศวรรษ 1960 และ 1970 นับว่าเป็นทศวรรษแห่งการพัฒนาโดยมติขององค์การสหประชาชาติและ "การพัฒนา" มักจะหมายถึงการบรรลุถึงอัตราการเติบโตของ

* หมายถึง เช่น การปรับปรุงด้านการแพทย์ส่งผลให้อัตราการตายลดลง ทำให้อายุขัยของประชากรเพิ่มขึ้น