

# บทที่ 9

## นโยบายการคลังกับการรักษาเสถียรภาพ ของระบบเศรษฐกิจแบบเปิด

### 1. สรุปเนื้อหา

ระบบเศรษฐกิจแบบเปิด (open economy) หมายถึง ระบบเศรษฐกิจที่มีการค้าขายติดต่อกับต่างประเทศ การศึกษาดุลยภาพของอัตราดอกเบี้ยระดับรายได้และการมีงานทำที่ผ่านมา เป็นการศึกษาดุลยภาพของระบบเศรษฐกิจแบบปิด (closed economy) ทั้งรูปแบบที่มีภาครัฐบาลและไม่มีภาครัฐบาล ดุลยภาพที่ได้จึงเป็นดุลยภาพภายใน (internal equilibrium)

การที่ระบบเศรษฐกิจมีดุลยภาพภายใน ไม่ได้หมายความว่าระบบเศรษฐกิจจะมีดุลยภาพภายนอกด้วย หรือมีดุลการชำระเงินอยู่ในดุลยภาพ กล่าวคือ ดุลการชำระเงินอาจจะขาดดุลหรือเกินดุลก็เป็นได้ ดุลยภาพภายนอก (external equilibrium) จึงหมายถึงดุลการชำระเงินอยู่ในดุลยภาพ

ถ้าระบบเศรษฐกิจมีระดับอัตราดอกเบี้ยและรายได้ที่ก่อให้เกิดทั้งดุลยภาพภายในและดุลยภาพภายนอก ระบบเศรษฐกิจนั้นก็จะมีความเสถียรภาพของอัตราดอกเบี้ยและรายได้

#### 1.1 การกำหนดขึ้นเป็นรายได้ประชาชาติของระบบเศรษฐกิจแบบเปิด

##### ● ดุลยภาพของตลาดผลผลิต

ดุลยภาพของตลาดผลผลิตของระบบเศรษฐกิจแบบเปิด ก็เห็นได้จากสมการ IS เพียงแต่ว่าสมการ IS ที่ได้มาใหม่นี้ จะรวมเอาการส่งออกสุทธิ (net export) ไว้ด้วยเท่านั้นเอง การส่งออกสุทธิคือ ความแตกต่างระหว่างการส่งออก (export : X) ลบออกด้วยการนำเข้า (import : M) ก็จะได้สมการ IS ว่า

$$Y = C + I + G + (X - M)$$

ถ้าให้  $C$ ,  $I$  และ  $G$  เป็นเหมือนกับที่ได้ศึกษามา ในส่วนนี้ก็จะเป็นการพิจารณา  $X$  และ  $M$  โดยที่

$$X = X(P, p) ; \quad \frac{\partial X}{\partial P}, \quad \frac{\partial X}{\partial p} < 0$$

โดยที่

$P$  = ราคาสินค้าของประเทศผู้ส่งออก

$p$  = อัตราการแลกเปลี่ยนของเงินตราสกุลประเทศที่ส่งออกต่อเงินตราสกุลประเทศผู้นำเข้า

จะเห็นว่า ถ้าราคาสินค้าที่ส่งออกหรืออัตราแลกเปลี่ยนเพิ่มขึ้น การส่งออกจะน้อยลง ดังนั้น  $\partial X/\partial P$  และ  $\partial X/\partial p$  จึงน้อยกว่าศูนย์ ในทางกลับกัน ถ้าราคาสินค้าที่ส่งออก หรืออัตราแลกเปลี่ยนลดลง การส่งออกจะมากขึ้น

กรณีการนำเข้า จะได้ว่า

$$M = M(Y, P, p) ; \quad \frac{\partial M}{\partial Y}, \quad \frac{\partial M}{\partial P}, \quad \frac{\partial M}{\partial p} > 0$$

โดยที่

$Y$  = ระดับรายได้และการมีงานทำ

$P$  = ราคาสินค้าของประเทศผู้นำเข้าที่แข่งขันกับราคาสินค้าของประเทศที่ส่งออก

$p$  = อัตราการแลกเปลี่ยน (exchange rate)

ถ้ารายได้ ระดับราคา และอัตราการแลกเปลี่ยนของประเทศผู้นำเข้าเพิ่มขึ้น การนำเข้า (import) ก็จะมากขึ้น เห็นได้จากการที่  $\partial M/\partial Y$ ,  $\partial M/\partial P$  และ  $\partial M/\partial p$  มากกว่าศูนย์ ในทางกลับกัน ถ้าระดับรายได้ ราคา และอัตราการแลกเปลี่ยนของประเทศผู้นำเข้าลดลง การนำเข้าก็จะลดลง ฉะนั้น ถ้าการส่งออกสุทธิเพิ่มขึ้น เส้น IS ก็会上เคลื่อนขึ้น และถ้าการส่งออกสุทธิลดลง เส้น IS ก็会上เคลื่อนลง

### ● คุณภาพของตลาดเงิน

คุณภาพของตลาดเงินให้เกิดขึ้นเช่นเดียวกับที่ได้ศึกษามา นั่นคือ เกิดที่ความต้องการถือเงินเท่ากับปริมาณเงิน จะได้สมการ LM ว่า

$$MS = kY + M_0 - mR$$

ซึ่งปริมาณเงิน (MS) ในส่วนนี้ จะรวมเอาเงินทุนไหลออกสุทธิ (net capital outflow) ไว้ด้วย เงินทุนไหลออกสุทธิคือ เงินทุนไหลออก (capital outflow) ลบออกด้วยเงินทุนไหลเข้า

(capital inflow) ถ้าเงินทุนไหลออกสุทธิเพิ่มขึ้น เส้น LM ก็เคลื่อนไปทางซ้าย เพราะปริมาณเงินลดลง ในทางกลับกัน ถ้าเงินทุนไหลออกสุทธิลดลง เส้น LM ก็เคลื่อนไปทางขวา เพราะปริมาณเงินเพิ่มขึ้น

### ● **ดุลยภาพทั่วไปหรือดุลยภาพภายในของระบบเศรษฐกิจแบบเปิด**

ระบบเศรษฐกิจแบบเปิดจะมีดุลยภาพทั่วไปหรือดุลยภาพภายในที่จุดตัดของเส้น IS และ LM โดยที่เส้น IS รวมเอาการส่งออกสุทธิไว้ด้วย และเส้น LM ก็รวมเอาเงินทุนไหลออกสุทธิไว้ด้วยเช่นกัน ปัญหาที่จะเกิดขึ้นในช่วงนี้ก็คือนั่นคือว่า ที่ระดับอัตราดอกเบี้ยและรายได้ที่ก่อให้เกิดดุลยภาพภายในของระบบเศรษฐกิจแบบเปิด จะก่อให้เกิดดุลยภาพภายนอกหรือดุลการชำระเงินอยู่ในดุลยภาพหรือไม่

กล่าวคือ ถ้าระดับอัตราดอกเบี้ยและรายได้ที่อยู่บนจุดตัดของ IS และ LM และอยู่บนเส้นดุลการชำระเงิน (BP) ด้วย ระบบเศรษฐกิจก็จะมีทั้งดุลยภาพภายในและดุลยภาพภายนอกพร้อมกัน แต่ถ้าระดับอัตราดอกเบี้ยและรายได้ที่มีดุลยภาพภายใน หรืออยู่ที่จุดตัดของ IS-LM อยู่สูงกว่าเส้นดุลการชำระเงิน ดุลการชำระเงินก็จะเกินดุล ถ้าอยู่ต่ำกว่า ดุลการชำระเงินก็จะขาดดุล ทั้งสองกรณีดังกล่าวระบบเศรษฐกิจขาดดุลยภาพภายนอก

## 1.2 **บัญชีดุลการชำระเงินระหว่างประเทศ**

บัญชีดุลการชำระเงินระหว่างประเทศ (international balance of payment) จะมีองค์ประกอบอยู่ 3 บัญชีใหญ่ ๆ ด้วยกัน คือ **บัญชีเดินสะพัด** (current account) **บัญชีทุน** (capital account) และ**บัญชีเงินโอน** (transfer payment account)

### ● **บัญชีเดินสะพัด (current A/C)**

เป็นการจดบันทึกรายรับจากการขายสินค้าและบริการให้กับต่างประเทศ หรือที่เรียกกันว่า**การส่งออก** (X) และจดบันทึกรายจ่ายจากการซื้อสินค้าและบริการจากต่างประเทศ หรือที่เรียกกันว่า**การนำเข้า** (M) เมื่อหารายรับจากการส่งออกลบออกด้วยรายจ่ายจากการนำเข้า จะได้**การส่งออกสุทธิ** (net export) หรือ  $X - M$

การที่บัญชีเดินสะพัดของบางประเทศเกินดุลหรือขาดดุล ไม่ได้หมายความว่าดุลการค้า (balance of trade) ของประเทศนั้นจะเกินดุลหรือขาดดุลด้วย จึงอาจเป็นไปได้ว่าการที่ดุลบัญชีเดินสะพัดเกินดุล ดุลการค้าจะขาดดุล แต่ดุลบริการ (service balance) เกินดุลเป็นจำนวนมากกว่าจำนวนที่ดุลการค้าขาดดุล ทั้งนี้ เพราะดุลบัญชีเดินสะพัดได้รวมเอาดุลการค้าและดุลบริการไว้ด้วยนั่นเอง

● **บัญชีทุน (capital A/C)**

เป็นบัญชีที่แสดงการไหลออกของเงินทุน (capital outflow) จากประเทศหนึ่งไปยังอีกประเทศหนึ่ง และแสดงการไหลเข้าของเงินทุน (capital inflow) จากประเทศหนึ่งมายังอีกประเทศหนึ่ง เมื่อเอาการไหลออกของเงินทุนลบออกด้วยการไหลเข้าของเงินทุน จะได้เงินทุนไหลออกสุทธิ (net capital outflow) แทนด้วย F

การไหลออกและไหลเข้าของเงินทุนขึ้นอยู่กับอัตราดอกเบี้ย (R) กล่าวคือ ถ้าอัตราดอกเบี้ยในประเทศต่ำกว่าต่างประเทศ เงินทุนก็จะไหลออก เพราะคนนำเงินไปลงทุนซื้อหลักทรัพย์ในต่างประเทศ ในทางกลับกัน ถ้าอัตราดอกเบี้ยในประเทศสูง เงินทุนก็จะไหลเข้า ดังนั้น F จึงขึ้นอยู่กับ R นั่นคือ

$$F = F(R) ; \frac{\partial F}{\partial R} < 0$$

การที่  $\partial F/\partial R$  น้อยกว่าศูนย์ก็ด้วยเหตุผลที่ได้อธิบายมา กล่าวคือ ถ้าอัตราดอกเบี้ยในประเทศสูง เงินทุนไหลออกสุทธิก็จะลดลง ในทางกลับกันถ้าอัตราดอกเบี้ยในประเทศต่ำ เงินทุนไหลออกสุทธิก็จะเพิ่มสูงขึ้น

● **บัญชีเงินโอน (transfer payment A/C)**

เป็นการจดบันทึกการจ่ายเงินโอนจากประเทศหนึ่งไปยังอีกประเทศหนึ่ง และการรับเงินโอนจากประเทศหนึ่งมายังอีกประเทศหนึ่ง เมื่อเอาการไหลออกของเงินโอนลบออกด้วย การไหลเข้าของเงินโอนจะได้เงินโอนสุทธิ (net transfer payment) แทนด้วย TR

เงินโอนระหว่างประเทศเป็นเงินที่ให้เปล่าในรูปของเงินช่วยเหลือที่รัฐบาลประเทศหนึ่งให้กับรัฐบาลอีกประเทศหนึ่ง หรือการโอนเงินไปให้บุตรหลานที่เรียนหนังสืออยู่ต่างประเทศ ญาติพี่น้องที่อยู่ต่างประเทศ เป็นต้น เงินโอนสุทธิจึงไม่ขึ้นอยู่กับปัจจัยทางเศรษฐศาสตร์

**1.3 คุณลักษณะของดุลการชำระเงิน**

● **สมการดุลการชำระเงิน**

ดุลการชำระเงินจะอยู่ในดุลยภาพต่อเมื่อระดับอัตราดอกเบี้ยและรายได้อยู่บนเส้นดุลการชำระเงิน ก่อนอื่นจะต้องสร้างสมการดุลการชำระเงินขึ้นมาก่อน เพื่อจะดูความสัมพันธ์ของเส้นดุลการชำระเงินต่ออัตราดอกเบี้ยและรายได้ สมการดุลการชำระเงินเกิดจากการเอาการส่งออกสุทธิลบออกด้วยเงินทุนไหลออกสุทธิ โดยให้เงินโอนสุทธิรวมอยู่ในการส่งออกสุทธิ ถ้า B แทนด้วยดุลการชำระเงิน จะได้สมการการชำระเงินว่า

$$B = X(P, p) - M(Y, P, p) - F(R)$$

จะเห็นว่า  $X(P, p) - M(Y, P, p)$  คือการส่งออกสุทธิ และ  $F(R)$  คือ เงินทุนไหลออกสุทธิ ฉะนั้นจะได้ว่า

ก.  $B = 0$  ดุลการชำระเงินอยู่ในดุลยภาพ

ข.  $B > 0$  ดุลการชำระเงินเกินดุล

ค.  $B < 0$  ดุลการชำระเงินขาดดุล

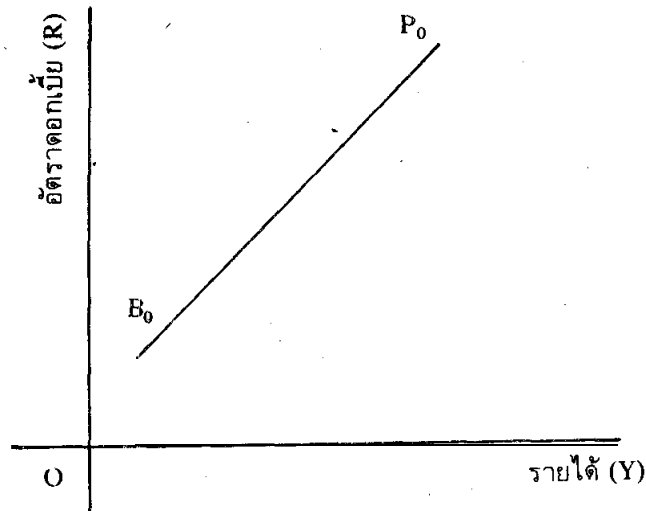
ที่  $B = 0$  หรือดุลการชำระเงินอยู่ในดุลยภาพ เราสามารถที่จะหาความสัมพันธ์ของเส้นดุลการชำระเงินต่ออัตราดอกเบี้ยและรายได้ ด้วยการอนุพันธ์รวมบางส่วนที่ระดับดุลการชำระเงินอยู่ในดุลยภาพ นั่นคือ

$$dB = 0 = -\frac{\partial M}{\partial Y} \cdot dY - \frac{\partial F}{\partial R} \cdot dR$$

จะได้ความลาด (slope) ของสมการดุลการชำระเงินที่  $B = 0$  ว่า

$$\frac{dR}{dY} = -\frac{\partial M}{\partial Y} / \frac{\partial F}{\partial R} > 0$$

นั่นคือ สมการดุลการชำระเงินมีความลาดมากกว่าศูนย์ เห็นได้ดังรูป



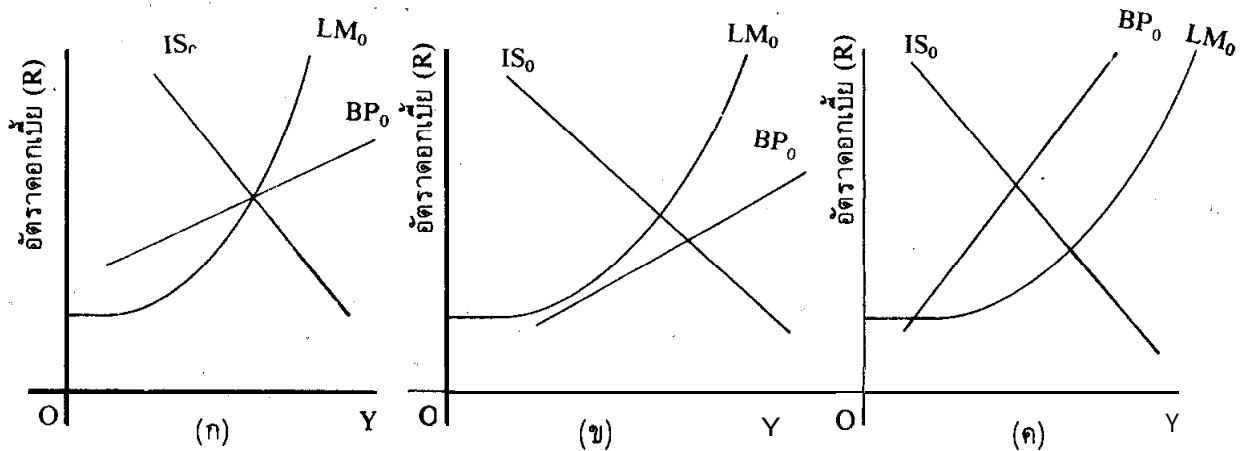
รูปที่ 0.1 : ดุลยภาพของดุลการชำระเงิน

$B_0P_0$  คือ เส้นดุลการชำระเงินที่  $B = 0$  หรือดุลการชำระเงินอยู่ในดุลยภาพ ทุกจุดของ  $R, Y$  ที่อยู่บนเส้นดุลการชำระเงิน ดุลการชำระเงินจะอยู่ในดุลยภาพเสมอ จุด  $R, Y$  ใดที่ไม่อยู่บนเส้น  $BP$  ดุลการชำระเงินจะขาดดุลยภาพ กล่าวคือ ทุกจุดของ  $R, Y$  ที่อยู่เหนือเส้น  $BP$  ดุลการชำระเงินจะเกินดุล (การส่งออกสุทธิมากกว่าเงินทุนไหลออกสุทธิ) และทุกจุดของ  $R, Y$  ที่อยู่ใต้เส้น  $BP$  ดุลการชำระเงินจะขาดดุล (การส่งออกสุทธิน้อยกว่าเงินทุนไหลออกสุทธิ)

เส้นดุลการชำระเงินจะเคลื่อนขึ้น (ไปทางซ้าย) หรือเคลื่อนลง (ไปทางขวา) ได้เช่นเดียวกับเส้น  $LM$  กล่าวคือ ถ้าดุลการชำระเงินเกินดุล เส้น  $BP$  จะเคลื่อนลง (ไปทางขวา) และถ้าดุลการชำระเงินขาดดุล เส้น  $BP$  จะเคลื่อนขึ้น (ไปทางซ้าย)

### ● ดุลยภาพภายในและดุลการชำระเงิน

ดังที่กล่าวแล้วว่า การที่ระบบเศรษฐกิจมีดุลยภาพภายในไม่ได้หมายความว่า ระบบเศรษฐกิจจะมีดุลยภาพภายนอกควบคู่กันไปด้วย กล่าวคือ ระบบเศรษฐกิจมีดุลยภาพภายใน ดุลการชำระเงินอาจจะสมดุลหรืออยู่ในดุลยภาพ หรือเกินดุล หรือขาดดุล ก็เป็นไปได้ทั้งสามกรณี



รูปที่ 9.2 : (ก) ระบบเศรษฐกิจมีทั้งดุลยภาพภายในและดุลยภาพภายนอก

(ข) ระบบเศรษฐกิจมีดุลยภาพภายใน แต่ดุลการชำระเงินเกินดุล (ขาดดุลยภาพภายนอก)

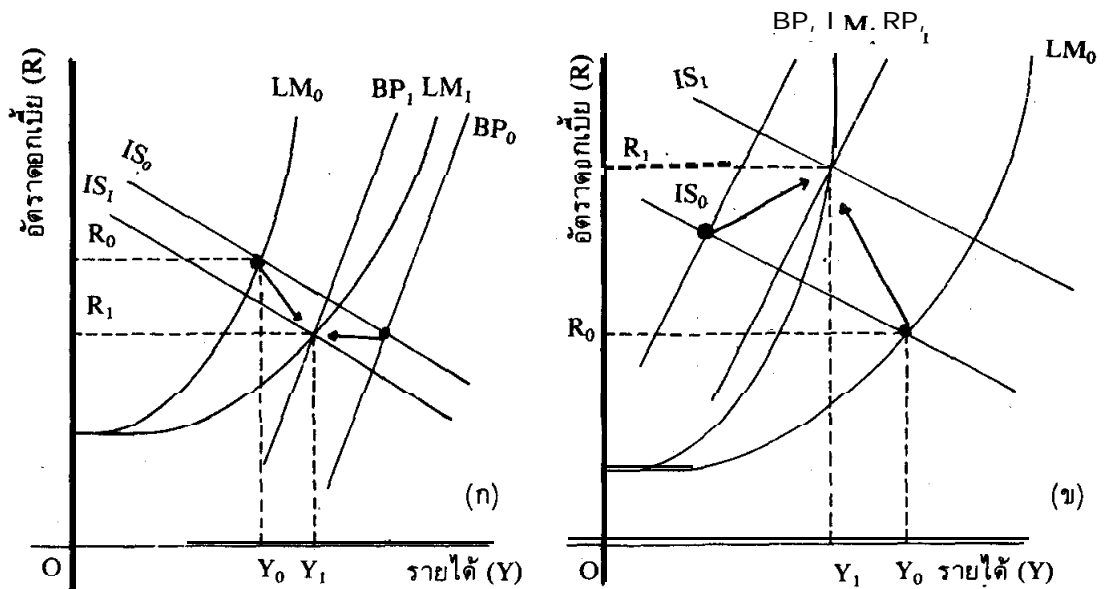
(ค) ระบบเศรษฐกิจมีดุลยภาพภายใน แต่ดุลการชำระเงินขาดดุล (ขาดดุลยภาพภายนอก)

ถ้าระดับอัตราดอกเบี้ยและรายได้อยู่ที่จุดตัดของ IS-LM และอยู่บนเส้น BP ระบบเศรษฐกิจมีทั้งดุลยภาพภายในและดุลยภาพภายนอก แต่ถ้าจุดตัดของ IS-LM อยู่เหนือกว่าเส้น BP ระบบเศรษฐกิจมีดุลยภาพภายใน แต่ดุลการชำระเงินเกินดุล และถ้าจุดตัดของ IS-LM อยู่ใต้เส้น BP ระบบเศรษฐกิจมีดุลยภาพภายใน แต่ดุลการชำระเงินขาดดุล ดังรูป

#### 1.4 การปรับตัวเข้าสู่ดุลยภาพของดุลการชำระเงิน

ในกรณีที่ดุลการชำระเงินเกินดุลหรือขาดดุล ดุลการชำระเงินจะปรับตัวเข้าสู่ดุลยภาพได้เอง ด้วยกลไกราคาหรือกลไกตลาด กล่าวคือ ถ้าดุลการชำระเงินเกินดุล (balance of payment surplus) การส่งออกสุทธิจะมากกว่าเงินทุนไหลออกสุทธิ ปริมาณเงินในระบบเศรษฐกิจจึงมีมากขึ้น เส้น LM จึงเคลื่อนไปทางขวาเรื่อย ๆ เพื่อจะไปตัดกับจุดตัดของ IS และ BP เมื่อปริมาณเงินเพิ่มขึ้น รายได้เพิ่มขึ้น ในระยะยาวแล้ว ระดับราคาก็จะเพิ่มขึ้น ระดับราคาที่เพิ่มขึ้นจะทำให้การส่งออกสุทธิลดลง เส้น IS ก็เคลื่อนลง และเส้น BP ก็เคลื่อนขึ้นไปทางซ้าย เส้น LM จึงเคลื่อนไปทางขวาน้อยกว่าที่ควรจะเป็น การปรับตัวโดยกลไกตลาดดังกล่าวในท้ายที่สุดก็จะก่อให้เกิดจุด R, Y บนจุดตัดของ IS-LM และ BP ซึ่งเป็น R, Y ที่ก่อให้เกิดทั้งดุลยภาพภายในและดุลยภาพภายนอก ดังรูป

ในทางกลับกัน ถ้าดุลการชำระเงินขาดดุล (balance of payment deficit) การส่งออกสุทธิจะน้อยกว่าเงินทุนไหลออกสุทธิ ปริมาณเงินในระบบเศรษฐกิจจะลดลง เส้น LM จะเคลื่อนไปทางซ้ายเรื่อย ๆ เพื่อไปตัดกับจุดตัดของ IS-BP ปริมาณเงินที่ลดลง จะทำให้รายได้ลดลง ในระยะยาวแล้ว ระดับราคาจะลดลง การส่งออกสุทธิจะเพิ่มขึ้น เส้น IS จะเคลื่อนขึ้น เส้น BP จะเคลื่อนไปทางขวา เส้น LM ก็เคลื่อนไปทางซ้ายน้อยกว่าที่ควรจะเป็น ดุลยภาพใหม่ที่เกิดขึ้นจะเป็นดุลยภาพของ R, Y ที่ก่อให้เกิดทั้งดุลยภาพภายในและดุลยภาพภายนอก เพราะอยู่บนจุดตัดของ IS, LM และ BP ดังรูป



รูปที่ ๑.๓ : (ก) การปรับตัวเข้าสู่ดุลยภาพในกรณีที่ดุลการชำระเงินเกินดุล  
 (ข) การปรับตัวเข้าสู่ดุลยภาพในกรณีที่ดุลการชำระเงินขาดดุล

การปรับตัวเข้าสู่ดุลยภาพโดยกลไกตลาดของดุลการชำระเงินขาดดุลและเกินดุล  
 สรุปได้คือ

(ก) ถ้าดุลการชำระเงินเกินดุล ( $B > 0$ ) → ปริมาณเงิน (MS) เพิ่มขึ้น → รายได้  
 เพิ่มขึ้น → อุปสงค์รวมเพิ่มขึ้น → ระดับราคาเพิ่มขึ้น → การนำเข้าเพิ่มขึ้น (การส่งออกลด  
 ลง) → อัตราดอกเบี้ยลดลง → เงินทุนไหลออกสุทธิเพิ่มขึ้น ก่อให้เกิดดุลยภาพที่การส่งออก  
 สุทธิเท่ากับเงินทุนไหลออกสุทธิ ( $B = 0$ )

(ข) ถ้าดุลการชำระเงินขาดดุล ( $B < 0$ ) → ปริมาณเงินลดลง → รายได้ลดลง →  
 อุปสงค์รวมลดลง → ระดับราคาลดลง → การส่งออกเพิ่มขึ้น (การนำเข้าลดลง) → อัตราดอก-  
 เบี้ยเพิ่มขึ้น → เงินทุนไหลออกสุทธิลดลง ก่อให้เกิดดุลยภาพที่การส่งออกสุทธิเท่ากับเงินทุน  
 ไหลออกสุทธิ ( $B = 0$ )

การปรับตัวเข้าสู่ดุลยภาพของดุลการชำระเงินโดยกลไกตลาดที่กล่าวมา อาจก่อให้เกิด  
 ผลเสียต่อเศรษฐกิจของประเทศ กล่าวคือ ถ้าดุลการชำระเงินเกินดุล แม้รายได้จะเพิ่ม  
 ขึ้น แต่ในท้ายที่สุดอาจก่อให้เกิดเงินเฟ้อได้ ซึ่งเป็นผลเสียต่อระบบเศรษฐกิจในระยะยาว ใน  
 ทางกลับกันถ้าดุลการชำระเงินขาดดุล ก็อาจจะทำให้รายได้ลดลงมากเกินกว่าที่สังคมจะยอมรับ  
 ได้ ทำให้สวัสดิการของสังคมเลวลง

ถ้าดุลการชำระเงินเกินดุล ธนาคารกลางสามารถที่จะควบคุมการเกินดุลการชำระ  
 เงินได้ ด้วยมาตรการคือ



(1) การทำหมันดุลการชำระเงิน (sterilization of the surplus) นั่นคือ การไม่อนุญาตให้ธนาคารพาณิชย์ใช้เงินตราต่างประเทศเป็นทุนสำรองเงินฝากตามกฎหมาย

(2) นโยบายซื้อขายพันธบัตร (open market operation) ธนาคารกลางจะขายหลักทรัพย์รัฐบาลให้กับธนาคารพาณิชย์ เพื่อดูดซับเงินสำรองของธนาคารพาณิชย์ให้น้อยลง และไม่อนุญาตให้ธนาคารพาณิชย์ใช้หลักทรัพย์รัฐบาลเป็นทุนสำรองเงินฝากตามกฎหมาย

## 1.5 นโยบายแก้ปัญหาการขาดดุลการชำระเงิน

การขาดดุลการชำระเงินโดยเฉพาะอย่างยิ่งขาดดุลติดต่อกันมาหลายปี และเป็นปัญหาเรื้อรังของประเทศ จะทำให้เงินตราต่างประเทศลดน้อยลงตามลำดับ เป็นอุปสรรคต่อการนำเข้าสินค้าทุนเพื่อพัฒนาประเทศ และทำให้ค่าเงินของประเทศนั้นขาดเสถียรภาพหรือเกิดเงินเสื่อมค่า (depreciation)

นอกจากนี้ การขาดดุลการชำระเงิน จะทำให้รายได้ลดลงตามลำดับ อัตราดอกเบี้ยเพิ่มสูงขึ้น การลงทุนก็ในวันจะตกต่ำลง ประเทศต่าง ๆ จึงพยายามแก้ปัญหาการขาดดุลการชำระเงินอย่างยิ่งยวด และถือเป็นปัญหาเฉพาะหน้าและเร่งด่วน ปัญหาจึงเกิดขึ้นตรงที่ว่า ในภาวะที่ประเทศเผชิญกับปัญหาการขาดดุลการชำระเงิน จะทำอย่างไรจึงจะทำให้ระบบเศรษฐกิจมีทั้งดุลยภาพภายในและดุลยภาพภายนอก โดยที่ระดับรายได้และการจ้างงานทำลดลงเพียงเล็กน้อย แต่ยอมให้อัตราดอกเบี้ยเพิ่มสูงระดับหนึ่ง มาตรการที่ใช้คือ

### 1. การปรับอัตราแลกเปลี่ยน (exchange rate adjustment)

เป็นมาตรการที่เด่นชัดและสามารถใช้ได้โดยมีประสิทธิภาพ ในภาวะที่เศรษฐกิจเผชิญกับปัญหาการขาดดุลการชำระเงินหรือดุลการชำระเงินเกินดุล กล่าวคือ ถ้าเศรษฐกิจขาดดุลการชำระเงิน การปรับอัตราแลกเปลี่ยนทำได้โดยการลดค่าเงิน (devaluation) การลดค่าเงินจะทำให้ราคาสินค้าที่ส่งออกมีราคาถูกลง การส่งออกจะมากขึ้น ในทางกลับกันราคาสินค้านำเข้าจะเพิ่มสูงขึ้น การนำเข้าจะลดลง การส่งออกสุทธิของประเทศจึงเพิ่มขึ้น อย่างไรก็ตาม การลดค่าเงินจะกระทำต่อเมื่อประเทศเผชิญกับปัญหาการขาดดุลการชำระเงินเรื้อรังและรุนแรงเป็นอันตรายเป็นต่อระบบเศรษฐกิจ

ในทางกลับกันถ้าประเทศเผชิญกับปัญหาดุลการชำระเงินเกินดุล ก็จะมีค่าเงิน (up-valuation) การเพิ่มค่าเงินจะทำให้สินค้านำเข้ามีราคาสูงขึ้น การส่งออกลดลง และสินค้านำเข้าราคาถูกลง การนำเข้าจะมากขึ้น การส่งออกสุทธิของประเทศจะลดลง

## 2. มาตรการทางตรงที่มีผลกระทบต่อบัญชีเดินสะพัด

เป็นมาตรการที่จะทำให้การส่งออกสุทธิของประเทศเพิ่มขึ้น โดยการจำกัดการนำเข้า ในรูปของ

(ก) การตั้งกำแพงภาษีสินค้านำเข้า (import tariff)

(ข) การกำหนดโควตาการนำเข้า (import quota)

(ค) การส่งเสริมและอุดหนุนการส่งออก

(ง) การกำหนดวงเงินสินเชื่อที่ให้กับผู้นำเข้า

(จ) การตรวจสอบคุณภาพสินค้านำเข้า และ

(ฉ) มาตรการอื่น ๆ เช่น การป้องกันการลักลอบขนสินค้าหนีภาษีเข้ามายังประเทศ

และลงโทษอย่างรุนแรงสำหรับผู้ลักลอบขนสินค้าหนีภาษีเข้าประเทศ

## 3. มาตรการทางตรงที่มีผลกระทบต่อบัญชีทุน

เป็นมาตรการที่ใช้ควบคุมการไหลออกของเงินทุน เพื่อให้เงินทุนไหลออกสุทธิลดน้อยลง มาตรการที่ใช้คือ

(ก) การจัดเก็บภาษีจากผลตอบแทนหรืออัตราดอกเบี้ยที่เกิดจากการนำเงินทุนไปซื้อหลักทรัพย์ยังต่างประเทศ (IET = interest equalization tax)

(ข) การจำกัดวงเงินสินเชื่อที่ให้กับต่างประเทศ (FCR = foreign credit restraint)

(ค) การจำกัดวงเงินหรือเงินทุนที่จะนำไปทำการลงทุนในต่างประเทศ

(ง) การจัดเก็บภาษีสำหรับผู้เดินทางไปยังต่างประเทศ และ

(จ) มาตรการอื่น ๆ เช่น การกำหนดวงเงินที่จะนำออกไปนอกประเทศ และการ

ป้องกันการลักลอบขนเงินออกนอกประเทศ เป็นต้น

การแก้ปัญหาการขาดดุลการชำระเงินหรือการเกินดุลการชำระเงินที่กล่าว จะทำได้กับระบบอัตราแลกเปลี่ยนแบบคงที่ (fixed exchange rate) แต่สำหรับระบบอัตราแลกเปลี่ยนแบบเสรี (free exchange rate) กลไกทางการเงินระหว่างประเทศจะปรับตัวอยู่ตลอดเวลา ทำให้อุปสงค์ต่อเงินและอุปทานของเงินปรับตัวเข้าสู่ดุลยภาพได้เอง ประเทศจึงไม่เผชิญกับปัญหาดุลการชำระเงินเกินดุลหรือขาดดุล

## 2. แนวคำถามแบบขยายความ

จงอธิบายให้ชัดเจนและกระชับ พร้อมเขียนภาพประกอบคำอธิบาย  
(ถ้าเขียนได้)

1. ระบบเศรษฐกิจแบบเปิด .....  
.....  
..... (ก.ต. 249)
2. ระบบเศรษฐกิจแบบปิด .....  
.....  
..... (ก.ต. 249)
3. คุณภาพภายนอก .....  
.....  
..... (WI. 245)
4. การส่งออกสุทธิ .....  
.....  
..... (ก.ต. 250)
5. คุณภาพของตลาดผลผลิตในระบบเศรษฐกิจแบบเปิด .....  
.....  
..... (ก.ต. 250)
6. ฟังก์ชันการส่งออก .....  
.....  
..... (ก.ต. 250)
7. ฟังก์ชันการนำเข้า .....  
.....  
..... (ก.ต. 251)

8. **คุณภาพของตลาดเงินในระบบเศรษฐกิจแบบเปิด**.....  
 .....  
 ..... ( 'M1.252)
9. **คุณภาพทั่วไปหรือคุณภาพภายในของระบบเศรษฐกิจแบบเปิด** .....
- .....  
 ..... (ค.ศ. 253)
10. **บัญชีดุลการชำระเงินระหว่างประเทศ**.....  
 .....  
 ..... (ค.ศ. 253)
11. **บัญชีเดินสะพัด** .....
- .....  
 ..... (ค.ศ. 253)
12. **บัญชีทุน**.....  
 .....  
 ..... (ค.ศ. 254)
19. **บัญชีเงินโอน** .....
- .....  
 ..... (ค.ศ. 254)
14. **สมการดุลการชำระเงิน**.....  
 .....  
 ..... (ค.ศ. 255)
15. **ดุลการชำระเงินอยู่ในคุณภาพ**.....  
 .....  
 ..... (ค.ศ. 256)

16. **ดุลการชำระเงินขาดดุล**.....  
.....  
..... (ก.ต. 256)
17. **ดุลการชำระเงินเกินดุล**.....  
.....  
..... (ก.ต. 256)
18. **การปรับตัวโดยกลไกตลาดเมื่อดุลการชำระเงินเกินดุล**.....  
.....  
..... (ก.ต. 266)
19. **การปรับตัวโดยกลไกตลาดเมื่อดุลการชำระเงินขาดดุล**.....  
.....  
..... (ก.ต. 266)
20. **การทำหมั้นดุลการชำระเงิน**.....  
.....  
..... (ก.ต. 267)
21. **นโยบายซื้อขายพันธบัตรเพื่อควบคุมดุลการชำระเงินเกินดุล**.....  
.....  
..... (ก.ต. 267)
22. **การปรับอัตราแลกเปลี่ยน**.....  
.....  
..... (ก.ต. 269)
23. **การเพิ่มค่าเงิน**.....  
.....  
..... (ก.ต. 269)

24. การลดค่าเงิน.....  
.....  
..... (ค.ต. 268)
25. มาตรการทางตรงที่มีผลต่อบัญชีเดินสะพัดในการแก้ปัญหาการขาดดุลการชำระเงิน.....  
.....  
..... (ค.ต. 269-71)
26. มาตรการทางตรงที่มีผลต่อบัญชีทุนในการแก้ปัญหาการขาดดุลการชำระเงิน.....  
.....  
..... (ค.ต. 272-3)
27. ระบบอัตราแลกเปลี่ยนอย่างเสรี.....  
.....  
..... (ค.ต. 274)

### 3. แนวคำถามแบบขยายความคำศัพท์ภาษาอังกฤษ

จงอธิบายคำศัพท์และความหมายให้ชัดเจนและกระชับ พร้อมเขียนภาพประกอบคำอธิบาย (ถ้าเขียนได้)

1. Open Economy .....  
..... (ค.ศ. 249)
2. Closed Economy .....  
.....  
..... (ค.ศ. 249)
3. Internal Equilibrium .....  
.....  
..... (ค.ศ. 249)
4. External Equilibrium.....  
.....  
..... (ค.ศ. 249)
5. Net Export .....  
.....  
..... (ค.ศ. 250)
6. Export Function.. .....  
.....  
..... (ค.ศ. 250)
7. Import Function.....  
.....  
..... (ค.ศ. 251)

8. International Balance of Payment .....  
 .....  
 ..... (Pl. 253)
9. Current Account. ....  
 .....  
 ..... (Pl. 253)
10. Balance of Trade. ....  
 .....  
 ..... (Pl.)
11. Capital Account .....  
 .....  
 ..... (Pl. 254)
12. Capital Outflow .....  
 .....  
 ..... (Pl. 254)
13. Capital Inflow. ....  
 .....  
 ..... (Pl. 254)
14. Net Capital Outflow. ....  
 .....  
 ..... (Pl. 254)
15. Transfer Payment Account .....  
 .....  
 ..... (Pl. 254)



16.	Sterilization of the Surplus. ....	(M1. 267)
17.	Open Market Operation. ....	(ก.ศ. 267)
13.	Exchange Rate Adjustment. ....	(ก.ศ. 269)
19.	Up – Valuation. ....	(ก.ศ. 269)
20.	Devaluation. ....	(ก.ศ. 269)
21.	Depreciation. ....	(ก.)
22.	Import Tariff. ....	(ก.ศ. 269)
23.	Import Quota. ....	(ก.ศ. 270)

24. General Agreement on Tariff and Trade (GATT) .....  
.....  
..... (พ.ศ. 270)
25. Tax Holidays.....  
.....  
..... (พ.ศ. 271)
26. Tax Concessions . . . . .  
.....  
..... (พ.ศ. 271)
27. Interest Equalization Tax : IET.....  
.....  
..... (พ.ศ. 272)
28. Foreign Credit Restraint : FCR.....  
.....  
..... (พ.ศ. 272)
29. Free Exchange Rate System.....  
.....  
..... (พ.ศ. 274)

## 4. แนวคำถามแบบปรนัย

จงเลือกข้อที่ถูกต้องที่สุดเพียงข้อเดียว

1. การส่งออกสุทธิพิจารณาเห็นได้จากบัญชี

- |                   |                        |
|-------------------|------------------------|
| 1. บัญชีเดินสะพัด | 2. บัญชีดุลการค้า      |
| 3. บัญชีทุน       | 4. บัญชีดุลการชำระเงิน |

(ค.ต. 253)

2. เงินทุนไหลออกสุทธิพิจารณาเห็นได้จากบัญชี

- |                   |                   |
|-------------------|-------------------|
| 1. บัญชีเดินสะพัด | 2. บัญชีดุลการค้า |
| 3. บัญชีทุน       | 4. บัญชีเงินโอน   |

(ค.ต. 254)

3. การที่บัญชีเดินสะพัดเกินดุลแสดงว่า

1. ประเทศได้เปรียบดุลการค้า
2. ประเทศได้เปรียบดุลบริการ
3. ประเทศได้เปรียบดุลการค้า แต่เสียเปรียบดุลบริการ
4. เป็นไปได้ทุกกรณี

(ค.)

4. การให้เงินช่วยเหลือแก่ต่างประเทศในรูปของการให้เปล่า จะบันทึกจำนวนเงินดังกล่าวในบัญชี

- |              |               |
|--------------|---------------|
| 1. เดินสะพัด | 2. ดุลการค้า  |
| 3. ดุลบริการ | 4. ดุลเงินโอน |

(ค.ต. 254)

5. บัญชีที่เป็นตัวกำหนดการไหลออก-ไหลเข้าของเงินทุน คือ

- |                          |                       |
|--------------------------|-----------------------|
| 1. การค้าระหว่างประเทศ   | 2. อัตราดอกเบี้ย      |
| 3. การลงทุนระหว่างประเทศ | 4. อัตราการแลกเปลี่ยน |

6. ทุกจุดของ R, Y ที่อยู่บนเส้นดุลการชำระเงิน (BP) แสดงว่า

- |                                |                                |
|--------------------------------|--------------------------------|
| 1. ดุลการชำระเงินอยู่ในดุลยภาพ | 2. ระบบเศรษฐกิจมีดุลยภาพภายนอก |
| 3. ระบบเศรษฐกิจมีดุลยภาพภายใน  | 4. ข้อ 3 ผิด                   |

(ค.ต. 256)

7. ทุกจุดของ R, Y ที่อยู่เหนือเส้น BP แสดงว่า

1. ดุลการชำระเงินอยู่ในดุลยภาพ
2. ดุลการชำระเงินขาดดุล
3. ดุลการชำระเงินเกินดุล
4. ดุลการค้าขาดดุล

(ค.ต. 256)

8. ทุกจุดของ R, Y ที่อยู่ใต้เส้น BP แสดงว่า

1. ดุลการชำระเงินอยู่ในดุลยภาพ
2. ดุลการชำระเงินขาดดุล
3. ดุลการชำระเงินเกินดุล
4. ดุลการค้าขาดดุล

(ค.ต. 256)

9. ดุลการชำระเงินอยู่ในดุลยภาพเมื่อ

1. การส่งออกสุทธิเท่ากับเงินทุนไหลออกสุทธิ
2. การส่งออกสุทธิมากกว่าเงินทุนไหลออกสุทธิ
3. การส่งออกสุทธิน้อยกว่าเงินทุนไหลออกสุทธิ
4. ดุลการค้าเท่ากับดุลเงินทุน

(ค.ต. 256)

10. ดุลการชำระเงินขาดดุลเมื่อ

1. การส่งออกสุทธิมากกว่าเงินทุนไหลออกสุทธิ
2. การส่งออกสุทธิน้อยกว่าเงินทุนไหลออกสุทธิ
3. ดุลการค้ามากกว่าดุลเงินทุน
4. ดุลการค้าน้อยกว่าดุลเงินทุน

(ค.ต. 256)

11. ดุลการชำระเงินเกินดุลเมื่อ

1. การส่งออกสุทธิมากกว่าเงินทุนไหลออกสุทธิ
2. การส่งออกสุทธิน้อยกว่าเงินทุนไหลออกสุทธิ
3. ดุลการค้ามากกว่าดุลเงินทุน
4. ดุลการค้าน้อยกว่าดุลเงินทุน

(ค.ต. 256)

12. เส้นดุลการชำระเงินจะเคลื่อนขึ้นไปทางซ้าย ถ้า

1. การส่งออกสุทธิเท่ากับเงินทุนไหลออกสุทธิ
2. การส่งออกสุทธิมากกว่าเงินทุนไหลออกสุทธิ

3. การส่งออกสุทธิน้อยกว่าเงินทุนไหลออกสุทธิ
4. ดุลการค้าน้อยกว่าดุลเงินทุน

(ค.ต. 260)

13. เส้นดุลการชำระเงินจะเคลื่อนลงไปทางขวา ถ้า

1. การส่งออกสุทธิเท่ากับเงินทุนไหลออกสุทธิ
2. การส่งออกสุทธิมากกว่าเงินทุนไหลออกสุทธิ
3. การส่งออกสุทธิน้อยกว่าเงินทุนไหลออกสุทธิ
4. ดุลการค้ามากกว่าดุลเงินทุน

(ค.ต. 260)

14. ระบบเศรษฐกิจจะมีทั้งดุลยภาพภายในและดุลยภาพภายนอก เมื่อ

1. R, Y อยู่บนจุดตัดของ IS-LM และอยู่บนเส้น BP
2. R, Y อยู่บนจุดตัดของ IS-LM และอยู่เหนือเส้น BP
3. R, Y อยู่บนจุดตัดของ IS-LM และอยู่ใต้เส้น BP
4. เส้น BP ผ่านจุดตัดของ IS-LM

(ค.ต. 258)

15. ระบบเศรษฐกิจมีดุลยภาพภายใน แต่ดุลการชำระเงินเกินดุล เมื่อ

1. R, Y อยู่บนจุดตัดของ IS-LM และอยู่บนเส้น BP
2. R, Y อยู่บนจุดตัดของ IS-LM และอยู่เหนือเส้น BP
3. R, Y อยู่บนจุดตัดของ IS-LM และอยู่ใต้เส้น BP
4. เส้น BP ผ่านจุดตัดของ IS-LM

(ค.ต. 262)

16. ระบบเศรษฐกิจมีดุลยภาพภายในแต่ดุลการชำระเงินเกินดุล เมื่อ

1. R, Y อยู่บนจุดตัดของ IS-LM และอยู่บนเส้น BP
2. R, Y อยู่บนจุดตัดของ IS-LM และอยู่เหนือเส้น BP
3. R, Y อยู่บนจุดตัดของ IS-LM และอยู่ใต้เส้น BP
4. เส้น BP ผ่านจุดตัดของ IS-LM

(ค.ต. 262)

17. ข้อใดผิด เมื่อดุลการชำระเงินเกินดุล

1. การลงทุนเพิ่มขึ้น
2. การออมเพิ่มขึ้น
3. ความต้องการถือเงินไว้ใช้จ่ายเพิ่มขึ้น
4. ความต้องการถือเงินไว้เก็งกำไรลดลง

(ค.ต. 265)

18. ข้อใดผิดเมื่อดุลการชำระเงินขาดดุล

1. การลงทุนลดลง
2. การออมลดลง
3. ความต้องการถือเงินไว้ใช้จ่ายลดลง
4. ความต้องการถือเงินไว้เก็งกำไรเพิ่มขึ้น

(ค.ต. 265)

19. มาตรการที่ใช้ควบคุมดุลการชำระเงินเกินดุล คือ

1. การทำหมั้นดุลการชำระเงิน
2. นโยบายซื้อขายพันธบัตร
3. การเพิ่มค่าเงิน
4. ถูกทุกข้อ

(ค.ต. 267-9)

20. การเพิ่มค่าเงินจะทำให้

1. สินค้านำเข้ามีราคาถูก สินค้าส่งออกมีราคาแพง
2. สินค้านำเข้ามีราคาแพง สินค้าส่งออกมีราคาถูก
3. สินค้านำเข้ามีราคาแพง สินค้าส่งออกมีราคาแพง
4. สินค้านำเข้ามีราคาถูก สินค้าส่งออกมีราคาถูก

(ค.ต. 269)

21. การลดค่าเงินจะทำให้

1. สินค้านำเข้ามีราคาถูก สินค้าส่งออกมีราคาแพง
2. สินค้านำเข้ามีราคาแพง สินค้าส่งออกมีราคาถูก
3. สินค้านำเข้ามีราคาแพง สินค้าส่งออกมีราคาแพง
4. สินค้านำเข้ามีราคาถูก สินค้าส่งออกมีราคาถูก

(ค.ต. 269)

22. มาตรการทางตรงที่มีผลต่อบัญชีเดินสะพัดในการแก้ปัญหาการขาดดุลการชำระเงิน คือ

1. การตั้งกำแพงภาษีสินค้านำเข้า
2. การกำหนดโควตานำเข้า
3. นโยบายส่งเสริมและอุดหนุนการส่งออก
4. ถูกทุกข้อ

(ค.ต. 269-70)

**23. มาตรการทางตรงที่มีผลต่อบัญชีทุนในการแก้ปัญหาการขาดดุลการชำระเงิน คือ**

1. Interest Equalization Tax : IET
2. Foreign Credit Restraint : FCR
3. การจัดเก็บภาษีผู้เดินทางไปต่างประเทศ
4. ถูกทุกข้อ

(ค.ต. 272)

**24. ระบบอัตราแลกเปลี่ยนที่ไม่ก่อให้เกิดปัญหาการชำระเงินเกินดุลหรือขาดดุล คือ**

1. Fixed Exchange Rate System
2. Daily Fixing Exchange Rate System
3. Basket Currency System
4. Free Exchange Rate System

(ค.ต. 274)

## 5. แนวคำถามแบบอัตนัย

จงอธิบายให้ละเอียดและชัดเจน พร้อมเขียนภาพประกอบคำอธิบาย  
(ถ้าเขียนได้)

1. จงอธิบาย การกำหนดขึ้นเป็นรายได้ประชาชาติของระบบเศรษฐกิจแบบเปิด และการก่อให้เกิดดุลยภาพภายในของระบบเศรษฐกิจแบบเปิด (ค.ต. 250-53)
2. จงอธิบาย บัญชีหลัก ๆ ที่เป็นองค์ประกอบของบัญชีดุลการชำระเงิน และจากบัญชีที่เป็นองค์ประกอบของบัญชีดุลการชำระเงิน สามารถประกอบกันขึ้นเป็นสมการดุลการชำระเงินอย่างไร (ค.ต. 254-6)
3. จงพิสูจน์ว่า เส้นดุลการชำระเงินมีความลาด (slope) เป็นบวก และจงอธิบายว่า ทำไมทุกจุดของ  $R, Y$  ที่อยู่บนเส้นดุลการชำระเงิน ดุลการชำระเงินจึงอยู่ในดุลยภาพ (ค.ต. 256-7)
4. จงอธิบายพร้อมเขียนภาพประกอบ ที่ให้เห็นถึงการมีดุลยภาพภายในและภายนอก และการมีดุลยภาพภายใน แต่ขาดดุลยภาพภายนอก (ค.ต. 258-262)
5. จงอธิบาย การปรับตัวเข้าสู่ดุลยภาพโดยกลไกตลาดเมื่อดุลการชำระเงินขาดดุล พร้อมเขียนภาพประกอบ (ค.ต. 265-6)
6. จงอธิบาย การปรับตัวเข้าสู่ดุลยภาพโดยกลไกตลาดเมื่อดุลการชำระเงินเกินดุล พร้อมเขียนภาพประกอบ (ค.ต. 265-6)
7. ท่านมีมาตรการในการแก้ปัญหาการขาดดุลการชำระเงินอย่างไร ที่จะทำให้ระดับรายได้ลดลงเพียงเล็กน้อย แต่ยอมให้อัตราดอกเบี้ยเพิ่มสูงขึ้นระดับหนึ่ง จงอธิบายพร้อมเขียนภาพประกอบ (ค.ต. 268-73)