

บทที่ 2

การกระจายรายได้ ความไม่เท่าเทียมกัน และความยากจน

1. ความนำ

ในระบบเศรษฐกิจแบบผสม เราแบ่งหน่วยเศรษฐกิจเพื่อแสดงกระแสการไหลเวียนของรายได้ การใช้จ่ายในระบบเศรษฐกิจออกเป็นสามหน่วย คือ หน่วยครัวเรือน หน่วยธุรกิจ และรัฐบาล (แต่ในที่นี้จะไม่นำหน่วยรัฐบาลเข้ามาพิจารณา) และได้แบ่งตลาดออกเป็นสองตลาด คือ ตลาดสินค้าและตลาดปัจจัยการผลิต หน่วยครัวเรือนในฐานะเจ้าของปัจจัยการผลิต จะนำปัจจัยการผลิตที่ตนครอบครองเข้าสู่ตลาดปัจจัยการผลิต และได้รับค่าตอบแทนจากการมีส่วนร่วมในการผลิตสินค้า ค่าตอบแทนที่ได้รับนี้ จะเป็นรายได้ของครัวเรือน ครัวเรือนจะนำรายได้จากการขายปัจจัยการผลิตไปซื้อสินค้าและบริการในตลาดสินค้า และรายได้ส่วนหนึ่งจะเก็บออม เงินออมจะไหลไปสู่ตลาดทุน ให้ผู้ประกอบการมากู้ยืมไปซื้อสินค้าทุน เกิดเป็นวงจรกระแสการไหลเวียนของรายได้และรายจ่ายในระบบเศรษฐกิจ

อย่างไรก็ตาม จำนวนปัจจัยการผลิตที่ครัวเรือนแต่ละครัวเรือนครอบครองจะมีจำนวนและคุณภาพแตกต่างกัน บางครัวเรือนมีปัจจัยในครอบครองมากชนิด กล่าวคือ มีทั้งปัจจัยแรงงานและปัจจัยทุน ทั้งที่เป็นเงินทุนและทรัพย์สินถาวร แต่บางครัวเรือนมีเฉพาะปัจจัยแรงงานอย่างเดียว ในความเป็นจริง ปัจจัยแต่ละชนิดจะมีคุณภาพแตกต่างกัน ปัจจัยที่มีคุณภาพสูง จะก่อให้เกิดมูลค่าเพิ่มของผลผลิตสูงกว่าปัจจัยที่มีคุณภาพต่ำ และจะได้รับผลตอบแทนที่สูงกว่า ดังนั้น ครัวเรือนที่ครอบครองปัจจัยมากชนิดและเป็นปัจจัยที่มีคุณภาพ ย่อมมีรายได้มาก โอกาสในการใช้ทรัพยากรของสังคมยิ่งมากตามไปด้วย ครัวเรือนที่ครอบ

ครองปัจจัยแรงงานอย่างเคียวและเป็นปัจจัยที่ไม่มีคุณภาพ ก็จะได้รับค่าตอบแทนต่ำ มีราย
ได้ไม่เพียงพอเลี้ยงครอบครัว ความเป็นอยู่ย่ำแย่เกิดขึ้น เกิดความแตกต่างกันในฐานะ
ทางเศรษฐกิจและสังคมขึ้น

การศึกษาในบทนี้ จึงแบ่งเนื้อหาออกเป็นห้าส่วน ได้แก่ ทฤษฎีการกระจายรายได้
สาเหตุของความไม่เท่าเทียมกัน วิธีการวัดความไม่เท่าเทียมกัน วิธีการคำนวณหา
ค่าสัมประสิทธิ์จีนิ และความยากจน ตามลำดับ

2. ทฤษฎีการกระจายรายได้

แนวความคิดทางทฤษฎีการกระจายรายได้ แบ่งออกเป็นสองทฤษฎีใหญ่ๆ คือ ทฤษฎี
การกระจายรายได้ตามหน้าที่ (Functional distribution of income) หรือการ
กระจายรายได้ของกลุ่มปัจจัยการผลิต (Factor pricing) และทฤษฎีการกระจาย
ได้ระหว่างบุคคล (Personal distribution of income) หรือทฤษฎีการกระจาย
รายได้ตามขั้นรายได้ (Distribution of income by Size)

2.1 การกระจายรายได้ของกลุ่มปัจจัยการผลิต

ในช่วงต้น ๆ ของคริสต์ศตวรรษที่ 19 เดวิด ริคาร์โด (David Ricardo) ซึ่ง
เป็นนักเศรษฐศาสตร์คนแรกที่ได้วิเคราะห์การกระจายรายได้ เขาแบ่งปัจจัยการผลิตออกเป็น
เป็น 3 ชนิด คือ ที่ดิน แรงงาน และทุน¹ ผลตอบแทนที่ปัจจัยการผลิตแต่ละชนิดได้รับมี
ลักษณะแตกต่างกัน กล่าวคือ เจ้าของที่ดินได้รับผลตอบแทนในรูปค่าเช่า ซึ่งตามแนวความคิด
ของเดวิด ริคาร์โด ค่าเช่าของที่ดินเกิดจากความแตกต่างในความอุดมสมบูรณ์ และ
ทำเลที่ตั้งของที่ดิน เจ้าของแรงงานได้รับผลตอบแทนในรูปค่าจ้าง ส่วนเจ้าของทุน
เดวิด ริคาร์โด ถือว่า ผู้ประกอบการเป็นเจ้าของทุนด้วย ผลตอบแทนที่เจ้าของทุนได้รับ
คือ ดอกเบี้ยและกำไร ต่อมาในตอนปลายคริสต์ศตวรรษที่ 19 เขาจึงได้เพิ่มผู้ประกอบการ
เข้ามาเป็นประเภทของปัจจัยการผลิตอีกประเภทหนึ่ง และได้แยกผลตอบแทนซึ่งแต่เดิมเป็น

ผลตอบแทนที่เจ้าของทุนได้รับ คือ ดอกเบี้ยและกำไรออกจากกัน โดยผู้ประกอบการได้รับผลตอบแทนในรูปแบบกำไร ส่วนเจ้าของทุนได้รับผลตอบแทนในรูปแบบดอกเบี้ยอย่างเดียว

2.1.1 ตัวกำหนดการกระจายรายได้

รูปแบบของการจ่ายค่าตอบแทนแก่ปัจจัยการผลิต ได้แก่ ค่าเช่า ค่าจ้าง ดอกเบี้ย และกำไร การกระจายรายได้แบบนี้ถูกกำหนดโดยอุปทานและอุปสงค์ของปัจจัยการผลิตแต่ละชนิด กล่าวคือ ในการผลิตสินค้าใดๆก็ตาม ถ้าอุปทานของปัจจัยการผลิตเพื่อผลิตสินค้านั้นมีมาก ขณะเดียวกันอุปสงค์ของปัจจัยการผลิตเพื่อการผลิตสินค้านั้นมีน้อย ราคาที่ปัจจัยการผลิตชนิดนั้นได้รับก็จะต่ำ แต่ถ้าอุปทานของปัจจัยการผลิตสินค้านั้นมีน้อย ขณะเดียวกันอุปสงค์ต่อปัจจัยการผลิตเพื่อการผลิตสินค้านั้นมีมาก ราคาหรือผลตอบแทนที่ปัจจัยชนิดนั้นได้รับก็จะสูง

ด้านอุปสงค์ต่อปัจจัยการผลิตจะมีมากน้อยเพียงใด ขึ้นอยู่กับอุปสงค์ต่อสินค้าและบริการที่ปัจจัยการผลิตชนิดนั้นมีส่วนร่วมในการผลิต อุปสงค์ต่อปัจจัยการผลิต จึงเป็นอุปสงค์ต่อเนื่องจากอุปสงค์ของสินค้าและบริการ ซึ่งใช้ปัจจัยนั้นในการผลิต ราคาหรือผลตอบแทนของปัจจัย จะขึ้นอยู่กับมูลค่าของผลผลิตที่ปัจจัยการผลิตนั้นก่อให้เกิดขึ้น

นั่นก็คือ	P_u	=	$P_x * MPP_u$
ในเมื่อ	P_u	=	ราคาของปัจจัย a
	P_x	=	ราคาของสินค้า x
	MPP_u	=	ผลิตภาพเพิ่มของปัจจัย a

ความแตกต่างกันในรายได้ของปัจจัยการผลิต จึงเป็นผลจากความแตกต่างกันในผลิตภาพเพิ่มของปัจจัย (Marginal Physical Product) และอุปสงค์ต่อผลผลิตที่ปัจจัยนั้นๆใช้ในการผลิต ซึ่งแสดงได้โดยราคาของสินค้าและบริการนั้นๆ หากเรากำหนดให้ปัจจัยการผลิตมีผลิตภาพเพิ่มเท่ากัน อุตสาหกรรมที่มีมูลค่าของผลผลิตสูง จะให้ผล

ผลตอบแทนแก่ปัจจัยการผลิตสูงกว่าอุตสาหกรรมที่มีมูลค่าของผลผลิตต่ำ และปัจจัยการผลิตจะถูกจ้างงานในอุตสาหกรรมที่ให้ผลตอบแทนสูง

อย่างไรก็ตาม ผลผลิตภาพเพิ่มของปัจจัยการผลิตใดๆ จะขึ้นอยู่กับส่วนผสมของปัจจัยที่ใช้ในการผลิตด้วย ดังนั้น ผลตอบแทนที่จ่ายแก่ปัจจัยการผลิต จะเป็นผลกระทบกับผลผลิตภาพเพิ่มของปัจจัยอื่นที่ใช้ในการผลิตร่วมกันด้วย ซึ่งแสดงได้ด้วยเงื่อนไขดุลยภาพการผลิต ดังนี้

$$MRTS_{1k} = \frac{MPP_1}{MPP_k} = \frac{w}{r}$$

ในเมื่อ $MRTS_{1k}$ = อัตราการทดแทนกันทางเทคนิคของปัจจัยแรงงาน

(1) และปัจจัยทุน (k)

$$MPP_1 = \text{ผลผลิตภาพเพิ่มของปัจจัยแรงงาน}$$

$$MPP_k = \text{ผลผลิตภาพเพิ่มของปัจจัยทุน}$$

$$w = \text{อัตราค่าจ้าง}$$

$$r = \text{อัตราดอกเบี้ย}$$

จากแบบจำลองข้างต้น ค่าจ้างที่แรงงานได้รับจะแตกต่างกัน เมื่อส่วนผสมในการผลิตมีจำนวนต่างกัน และคุณภาพของปัจจัยอื่นๆ (MPP) ที่ใช้ในการผลิตด้วย

2.1.2 สัดส่วนเปรียบเทียบส่วนประกอบของรายได้

รายได้ที่กระจายไปสู่ปัจจัยการผลิตชนิดต่าง ๆ ทั้งสี่ชนิดดังกล่าวข้างต้น สัดส่วนของรายได้ในรูปค่าจ้างและเงินเดือนที่จ่ายให้แก่ปัจจัยแรงงาน ประมาณร้อยละ 36.72 และสัดส่วนของรายได้จากการเกษตรและการประกอบธุรกิจส่วนตัวประมาณร้อยละ 48.08 ส่วนประกอบของรายได้ทั้งสองประการนี้ เมื่อคิดรวมกันแล้วจะเป็นส่วนประกอบของรายได้ที่มีขนาดใหญ่ที่สุด ประมาณ 75-80 เปอร์เซ็นต์ของรายได้ประชาชาติ ดังตารางที่ 2-1 แต่อย่างไรก็ตาม รายได้ที่กระจายไปสู่ปัจจัยการผลิตชนิดอื่นๆ เช่น ค่าเช่าจากทรัพย์สินและที่ดิน ดอกเบี้ยและเงินปันผลจากการลงทุนมักจะเป็นต้นเหตุของความแตกต่าง

กันระหว่างรายได้เฉลี่ยและรายได้ของคนร่ำรวย ทั้งนี้เนื่องจากเกิดการกระจุกตัวของความมั่งคั่ง กล่าวคือ คนส่วนน้อยครอบครองปัจจัยการผลิตที่ก่อให้เกิดรายได้โดยมีต้องอาศัยน้ำพักน้ำแรง (Unearned Income) รายละเอียดจะศึกษาในตอนต่อไป

ตารางที่ 2-1 รายได้ก่อนภาษีที่กระจายสู่ปัจจัยการผลิตชนิดต่างๆ ปี 2530-2535

หน่วย : ร้อยละ

ปี	เงินเดือน และค่าจ้าง	การประกอบ กิจการส่วนตัว	เงินปันผล	ดอกเบี้ย	ค่าเช่า	รวม
2530	37.76	49.28	0.69	5.60	6.67	100.00
2531	37.14	50.10	0.86	5.70	6.20	100.00
2532	34.02	51.72	1.26	6.82	6.18	100.00
2533	35.63	48.20	1.51	8.90	5.76	100.00
2534	36.42	45.40	1.56	11.14	5.48	100.00
2535	39.35	43.75	1.86	9.85	5.19	100.00
เฉลี่ย	36.72	48.08	1.29	8.00	5.91	100.00

ที่มา : สำนักงานคณะกรรมการพัฒนาการเศรษฐกิจและสังคมแห่งชาติ บัญชีรายได้
ประชาชาติ ปี 2530-2535

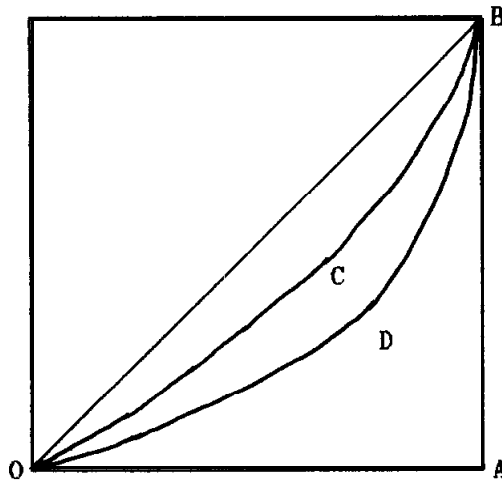
2.2 การกระจายรายได้ระหว่างบุคคล

การศึกษาการกระจายรายได้ระหว่างบุคคล (Personal distribution of income) ให้ความสนใจไปที่รายได้ที่บุคคลหรือครัวเรือนได้รับ พร้อมทั้งพยายามอธิบายว่าอะไรเป็นตัวกำหนดความสามารถในการหารายได้ของบุคคล หรือทำไมจึงเกิดความเหลื่อมล้ำในการกระจายรายได้ อยู่เป็นปกติวิสัยในสังคม ซึ่งต่างกับการศึกษาการกระจายรายได้ของกลุ่มปัจจัยการผลิตในหัวข้อที่ผ่านมา ซึ่งให้ความสนใจไปที่ผลตอบแทนของปัจจัยเท่านั้น การศึกษาการกระจายรายได้ระหว่างบุคคล จะพิจารณาเกี่ยวกับความไม่เท่าเทียมกันของฐานะทางเศรษฐกิจ โดยพิจารณาจากเปอร์เซ็นต์ส่วนแบ่งรายได้ที่ครัวเรือนในชั้นรายได้ต่างๆได้รับ เช่น ถ้าเราแบ่งครัวเรือนในประเทศออกเป็น 5 กลุ่มๆ ละเท่าๆกัน คือ กลุ่มคนร่ำรวย กลุ่มคนค่อนข้างร่ำรวย กลุ่มคนปานกลาง กลุ่มคนค่อนข้างยากจน และกลุ่มคนยากจน เปอร์เซ็นต์ส่วนแบ่งรายได้ที่ครัวเรือนในชั้นรายได้ต่างๆได้รับ จะชี้ให้เห็นว่าความไม่เท่าเทียมกันของการกระจายรายได้ในสังคม มีความแตกต่างกันมากน้อยเพียงใด

2.1.1 เครื่องมือในการวัดความไม่เท่าเทียมกัน

เครื่องมือที่ใช้วัดความไม่เท่าเทียมกันในการกระจายรายได้ที่ได้รับความนิยมมากที่สุด คือ เส้นลอเรนซ์ เป็นเส้นที่แสดงความสัมพันธ์ของตัวแปรสองตัวที่แสดงลักษณะการกระจายรายได้ในเชิงกราฟ โดยแกนตั้ง ใช้แทนเปอร์เซ็นต์สะสมของรายได้ (Percentage of income received) และแกนนอน ใช้แทนเปอร์เซ็นต์สะสมของครัวเรือน (Cumulative Percentage of people or households)

๙ สะสมของราชได้



๙ เปอร์เซนต์สะสมของครัวเรือน

รูปที่ 2-1 เส้นลอเรนซ์

จากรูปแกนนอนเป็นเปอร์เซนต์สะสมของครัวเรือน แบ่งกลุ่มครัวเรือน ออกเป็น 5 กลุ่มๆละ 20 เปอร์เซนต์ของประชากรทั้งหมด หรืออาจจะแบ่งให้ละเอียดกว่า นี้ก็ได้ กล่าวคือ เราอาจแบ่งย่อยกลุ่มคนยากจน และกลุ่มคนร่ำรวยออกเป็นกลุ่มย่อย ๆ กลุ่มคนยากจนก็จะแบ่งย่อยลงไปเป็น 10 เปอร์เซนต์กลุ่มคนยากจนที่สุด กลุ่มคนร่ำรวยก็จะ แบ่งย่อยเป็น 10 เปอร์เซนต์กลุ่มคนที่ร่ำรวยที่สุด หรือเราอาจจะแบ่งเป็น 10 กลุ่มๆละ 10 เปอร์เซนต์ของประชากรทั้งหมดก็ได้ ส่วนแกนตั้งเป็นเปอร์เซนต์สะสมของราชได้ที่ครัวเรือนแต่ละชั้นราชได้ได้รับ เส้นลอเรนซ์จะเป็นเส้นแสดงความสัมพันธ์ระหว่างเปอร์เซนต์ สะสมของราชได้ที่ครัวเรือน ซึ่งจัดเรียงจากชั้นราชได้ต่ำสุดถึงชั้นราชได้สูงสุดได้รับ ลักษณะของเส้นลอเรนซ์จะมีส่วนแตกต่างกันออกไปตามสภาพการกระจายราชได้ในสังคม โดยทั่วไปจำแนกได้ 3 ลักษณะใหญ่ๆ คือ^๒

กรณีแรก เส้นลอเรนซ์เป็นเส้นทแยงมุม

กรณีที่สอง เส้นลอเรนซ์เป็นเส้นประกอบมุมฉาก

กรณีที่สาม เส้นลอเรนซ์เป็นเส้นโค้ง อยู่ระหว่างเส้นทะแยงมุมกับเส้น
ประกอบมุมฉาก
ดังพิจารณาในรายละเอียดดังนี้

กรณีที่ 1 เส้นลอเรนซ์เป็นเส้นทะแยงมุม

ในกรณีที่ลักษณะการกระจายรายได้ในสังคมมีความเท่าเทียมกันอย่าง
สมบูรณ์ (A perfectly uniform distribution) เส้นลอเรนซ์จะเป็นเส้น 45 องศา
หรือเส้นทะแยงมุม OB ในรูปที่ 2-1 สภาพความเป็นอยู่ในสังคมมีความเท่าเทียมกันอย่าง
สมบูรณ์ (A perfectly egalitarian society) กล่าวคือ ทุก 20 เปอร์เซ็นต์ของ
ครัวเรือน มีส่วนแบ่งรายได้ 20 เปอร์เซ็นต์ของรายได้ทั้งหมด (ดูตารางที่ 2-2 ประกอบ)

กรณีที่ 2 เส้นลอเรนซ์เป็นเส้นประกอบมุมฉาก

ในกรณีที่การกระจายรายได้ในสังคมไม่เท่าเทียมกันอย่างสมบูรณ์
(perfectly inequality) กล่าวคือ 1 เปอร์เซ็นต์กลุ่มคนที่ร่ำรวยที่สุดได้รับรายได้
ทั้งหมด เส้นลอเรนซ์จะทับเส้นประกอบมุมฉาก ในกรณีนี้แสดงว่า ตั้งแต่ 0-99 เปอร์เซ็นต์
ของประชากรไม่มีรายได้เลย (ดูตารางที่ 2-2 ประกอบ)

กรณีที่ 3 เส้นลอเรนซ์เป็นเส้นโค้ง อยู่ระหว่างเส้นทะแยงมุมกับเส้น
ประกอบมุมฉาก

ในกรณีที่การกระจายรายได้ในสังคมมีความไม่เท่าเทียมกัน อันเป็น
ลักษณะปกติที่ปรากฏอยู่จริงในทุกสังคม เส้นลอเรนซ์จะเป็นเส้นโค้งอยู่ระหว่างเส้นความ
เท่าเทียมกัน หรือเส้นทะแยงมุมกับเส้นประกอบมุมฉาก ถ้าการกระจายรายได้ในสังคม มี
ความเหลื่อมล้ำกันมากเพียงใด เส้นลอเรนซ์จะยิ่งห่างออกจากเส้นความเท่าเทียมกันมาก

ขึ้นเพียงนั้น จากรูปที่ 2-1 เส้น OCB การกระจายรายได้มีความเท่าเทียมกันมากกว่าเส้น ODB การที่เส้นลอเรนซ์ออกจากเส้นความเท่าเทียมกันมากเท่าใด ส่อมแสดงว่า ครอบครัวยุคน้อย (คนยากจน) มีรายได้น้อย และครอบครัวยุคน้อย (คนร่ำรวย) มีรายได้รวมกันแล้ว มากกว่าโดยเปรียบเทียบเพียงนั้น

ลักษณะของเส้นลอเรนซ์ที่กล่าวมานี้ สามารถนำไปใช้ประโยชน์ในการเปรียบเทียบระดับความไม่เท่าเทียมกันในการกระจายรายได้ของประเทศเดียวกัน หรือสังคมเดียวกัน แต่ช่วงเวลาต่างกัน หรืออาจนำไปเปรียบเทียบลักษณะการกระจายรายได้ของประเทศต่างๆ ในช่วงเวลาเดียวกันก็ได้ อย่างไรก็ตาม การเปิดเผยข้อมูลโดยผ่านทางเส้นลอเรนซ์ จะต้องตีความอย่างระมัดระวัง ทั้งนี้ก็ด้วยเหตุผล 2 ประการ คือ³

ประการแรก เส้นลอเรนซ์เพียงแต่แสดงให้เห็นระดับของความไม่เท่าเทียมกันเชิงสัมพัทธ์เท่านั้น มันมิได้บ่งบอกฐานะของบุคคลว่าร่ำรวย หรือยากจนเพียงใดในแง่ของรายได้สัมบูรณ์ กล่าวคือ เส้นลอเรนซ์เส้นใดเส้นหนึ่ง อาจชี้ให้เห็นว่า 20 เปอร์เซ็นต์ของครัวเรือนชั้นรายได้ต่ำสุด ได้รับส่วนแบ่งรายได้เพียง 5 เปอร์เซ็นต์ของรายได้ทั้งหมด แต่มิได้บ่งบอกว่า 5 เปอร์เซ็นต์ของรายได้ทั้งหมดที่ 20 เปอร์เซ็นต์ที่ครัวเรือนชั้นรายได้ต่ำสุดได้รับนั้นสูงหรือต่ำในแง่ของรายได้สัมบูรณ์ ซึ่ง 5 เปอร์เซ็นต์ที่ได้รับนั้น อาจจะสูงพอที่จะทำให้อุณหภูมิของอากาศอบอุ่น มีบ้านเรือนอยู่อาศัยอย่างสบาย และมีเสื้อผ้าสวมใส่อย่างเพียงพอ หรืออาจอยู่ในสภาพที่ขาดแคลนปัจจัยสี่ที่จำเป็นต่อการดำรงชีพก็ได้

ประการที่สอง เส้นลอเรนซ์มิได้พิจารณาการเคลื่อนย้ายของบุคคลระหว่างชั้นรายได้ กล่าวคือ เส้นลอเรนซ์แสดงให้เห็นว่า รายได้ถูกแบ่งสรรสู่ครัวเรือนชั้นรายได้ต่างๆ ณ ช่วงเวลาใดเวลาหนึ่งอย่างไร แต่เมื่อเวลาผ่านไป จะเกิดการเคลื่อนย้ายของบุคคลระหว่างชั้นรายได้เกิดขึ้นได้ ตัวอย่างเช่น ณ เวลาใดเวลาหนึ่ง ครัวเรือนที่อยู่ในกลุ่ม 10 เปอร์เซ็นต์ ผู้มีรายได้น้อยอันเนื่องมาจากอายุขัยน้อย ส่อมได้รับค่า

จ้างต่ำ แต่เมื่อเวลาผ่านไปปีสูงขึ้น ความชำนาญงานมากขึ้น ซ่อมได้ค่าจ้างสูงขึ้น และจะลดลงเมื่อเกษียณจากงาน รูปแบบรายได้ตามช่วงชีวิตที่กล่าวมานี้ คริวเรือนจะหมุนเวียนในการกระจายรายได้ของเขา แต่เส้นลอเรนซ์จะแสดงข้อมูลภาคตัดขวาง (cross section) ณ ช่วงเวลาใดเวลาหนึ่งเท่านั้น

ตารางที่ 2-2 การเปรียบเทียบลักษณะการกระจายรายได้ ตามกลุ่มชั้นรายได้ของประชากร

กลุ่มชั้นรายได้	% สะสมของคริวเรือน	% สะสมของรายได้		
		เท่าเทียมกัน	ไม่เท่าเทียมกัน	ความเป็นจริง
		อย่างสมบูรณ์	อย่างสมบูรณ์	(ปี 2535)*
20 % ต่ำสุด	20	20	0	3.6 (3.8)
20 % ที่สอง	40	40	0	10.6 (6.8)
20 % ที่สาม	60	60	0	21.5 (10.9)
20 % ที่สี่	80	80	0	40.6 (19.1)
20 % สูงสุด	100	100	100	100.00 (59.4)
GIN1 ratio		0.00	1.00	0.526

ที่มา * เมธี ครองแก้ว " สังคมไทยกับการกระจายโอกาสและรายได้ " เอกสารทางวิชาการประกอบการสัมมนาทางวิชาการประจำปี 2538 เรื่อง การกระจายความเจริญในประเทศไทย วันที่ 30-31 มีนาคม 2538 ณ ห้องบอลรูม โรงแรมรอยัลลอคคิด เซอร์ราตัน จัดโดยคณะเศรษฐศาสตร์ มหาวิทยาลัยธรรมศาสตร์
หน้า 23

หมายเหตุ : ตัวเลขในวงเล็บ เป็นส่วนแบ่งรายได้ตามชั้นรายได้

3. สาเหตุของความไม่เท่าเทียมกัน

การวัดสถานะทางเศรษฐกิจของบุคคล โดยทั่วไปนิยมใช้รายได้และความมั่งคั่งเป็นตัววัด ฉะนั้น ก่อนที่จะพิจารณาถึงสาเหตุของความไม่เท่าเทียมกัน จึงควรทำความเข้าใจแนวความคิดเกี่ยวกับรายได้และความมั่งคั่งก่อนดังนี้

รายได้ (Income) หมายถึง จำนวนเงินที่บุคคลใดบุคคลหนึ่ง หรือครัวเรือนใดครัวเรือนหนึ่งได้รับ ณ ช่วงเวลาใดเวลาหนึ่ง โดยปกติจะใช้ช่วงระยะเวลาหนึ่งปี ซึ่งจะประกอบด้วยรายได้ที่ได้มาโดยอาศัยน้ำพักน้ำแรง (earned income) หรือค่าตอบแทนจากการใช้แรงงาน ซึ่งเป็นรายได้ที่บุคคลใดๆ ได้รับจากการใช้แรงงานของตนในการผลิตสินค้าและบริการ และรายได้ที่ได้มาโดยมิต้องอาศัยน้ำพักน้ำแรง (unearned income) ซึ่งเป็นรายได้จากการใช้ทรัพย์สิน เช่น ค่าเช่า ค่าดอกเบี้ย เงินปันผล นอกจากนี้ รายได้ที่บุคคลได้รับในช่วงเวลาใดเวลาหนึ่ง ยังรวมไปถึงเงินโอนจากรัฐบาล เช่น ค่าประกันการว่างงาน ค่าประกันสังคม เป็นต้น

ความมั่งคั่ง (Wealth) หมายถึง มูลค่าการถือครองทรัพย์สินสุทธิ ณ เวลาใดเวลาหนึ่ง

$$\text{นั่นคือ ความมั่งคั่ง} = \text{ทรัพย์สิน} - \text{หนี้สิน}$$

โดยทั่วไป ความมั่งคั่งของครัวเรือน จะประกอบด้วยความมั่งคั่งในลักษณะต่างๆ ดังนี้

ประการแรก ความมั่งคั่งในรูปทรัพย์สินที่มีตัวตน ได้แก่ บ้าน ที่ดิน เป็นต้น

ประการที่สอง ความมั่งคั่งในรูปสินค้าคงทน ได้แก่ รถยนต์ ตู้เย็น เฟอร์นิเจอร์ เป็นต้น

ประการที่สาม ความมั่งคั่งในรูปทรัพย์สินที่ไม่มีตัวตน ได้แก่ เงินสด บัญชีเงินฝากในธนาคาร พันธบัตร หุ้น เป็นต้น

ความมั่งคั่งที่ครัวเรือนใดครัวเรือนหนึ่งถือครองอยู่นี้ จะเป็นสิ่งที่สำคัญอย่างมาก ทั้งนี้ เนื่องจากว่า ความมั่งคั่งนอกจากจะให้ผลตอบแทนเป็นรายได้แล้ว ความมั่งคั่งยังให้ความมั่งคั่ง มาตรฐานการครองชีพ สถานะทางสังคม ตลอดจนอำนาจทางเศรษฐกิจและการเมือง ในระบบเศรษฐกิจแบบตลาด ความแตกต่างกันในความมั่งคั่ง จะเป็นที่มาของความไม่เท่าเทียมกัน ผู้ใดมีความมั่งคั่งอย่างมากมาช ย่อมทำให้ผู้นั้นเริ่มต้นด้วยรายได้ที่สูงกว่าผู้ไม่มีความมั่งคั่งใดๆ ซึ่งจะมีรายได้ก็แต่เพียงรายได้จากการใช้แรงงานเท่านั้น คนที่มีรายได้จากการใช้แรงงานอย่างเดียว จึงอยู่ในฐานะที่เสียเปรียบตั้งเริ่มต้น

การพิจารณาสาเหตุของความไม่เท่าเทียมกันในสังคม จึงควรพิจารณาถึงรากเหง้าของความไม่เท่าเทียมกันในรายได้ทั้งสองประการข้างต้น คือ

- ประการแรก ความไม่เท่าเทียมกันในรายได้อันเกิดจากการใช้แรงงาน
- ประการที่สอง ความไม่เท่าเทียมกันในรายได้อันเกิดจากทรัพย์สิน
- รายละเอียดพิจารณาได้ดังนี้

3.1 ความไม่เท่าเทียมกันในรายได้อันเกิดจากการใช้แรงงาน

รายได้อันเกิดจากการใช้แรงงาน เป็นแหล่งรายได้ที่มีขนาดใหญ่ที่สุด คิดเป็นร้อยละ 75-80 ของรายได้ที่ปัจเจกการผลิตต่างๆได้รับ ในระบบเศรษฐกิจแบบตลาด บุคคลต่างๆ อาจได้รับรายได้จากการใช้แรงงานแตกต่างกัน และเป็นสาเหตุที่นำไปสู่ความไม่เท่าเทียมกันเกิดขึ้น ในที่นี้จะกล่าวถึงปัจจัยที่ทำให้บุคคลมีรายได้จากการใช้แรงงานแตกต่างกัน ซึ่งจำแนกได้ 4 ประการ คือ⁴

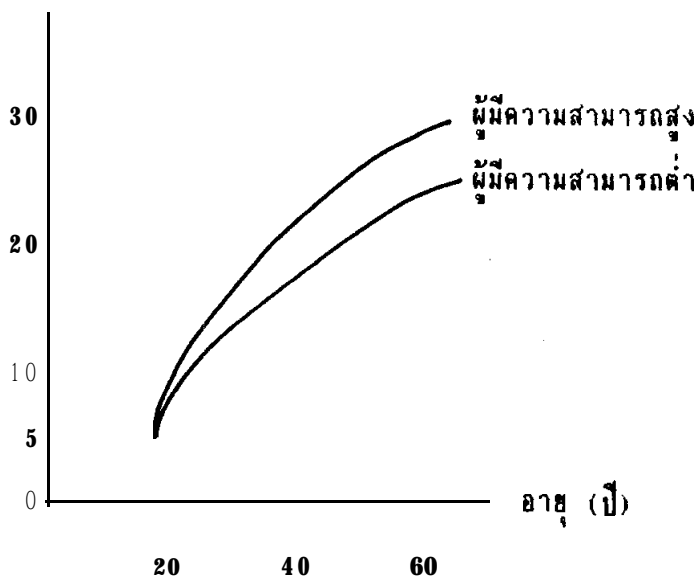
- ประการแรก ความแตกต่างกันในความสามารถและทักษะของแรงงาน
- ประการที่สอง ความแตกต่างกันในโอกาสหน้าที่การงาน
- ประการที่สาม ความแตกต่างกันในความตั้งใจทำงาน
- ประการที่สี่ ความแตกต่างกันในระดับการศึกษา

รากเหง้าที่ทำให้รายได้จากการใช้แรงงาน ไม่เท่าเทียมกันทั้ง 4 ประการ
พิจารณาในรายละเอียดได้ดังนี้

3.1.1 ความแตกต่างกันความสามารถและทักษะของแรงงาน

ความแตกต่างกันความสามารถและทักษะของแรงงานที่แต่ละคนมีอยู่
ย่อมทำให้ประสิทธิภาพการผลิตของแรงงานแตกต่างกัน ซึ่งแสดงได้โดยเส้นอุปสงค์ในตลาด
แรงงาน กลไกตลาดจะก่อให้เกิดค่าจ้างที่แตกต่างกัน แรงงานที่มีความสามารถและทักษะ
สูงแสดงให้เห็นว่า ผลผลิตภาพเพิ่มของแรงงานนั้นๆสูง ความต้องการแรงงานชนิดนี้จึงมีมาก
แต่อุปทานมีน้อย ค่าจ้างที่แรงงานได้รับ จึงสูงกว่าแรงงานทั่วๆไป และนำไปสู่ความแตก
ต่างกันในรายได้มากขึ้นๆเรื่อยๆ ดังรูปที่ 2-2

รายได้ (พันบาท)



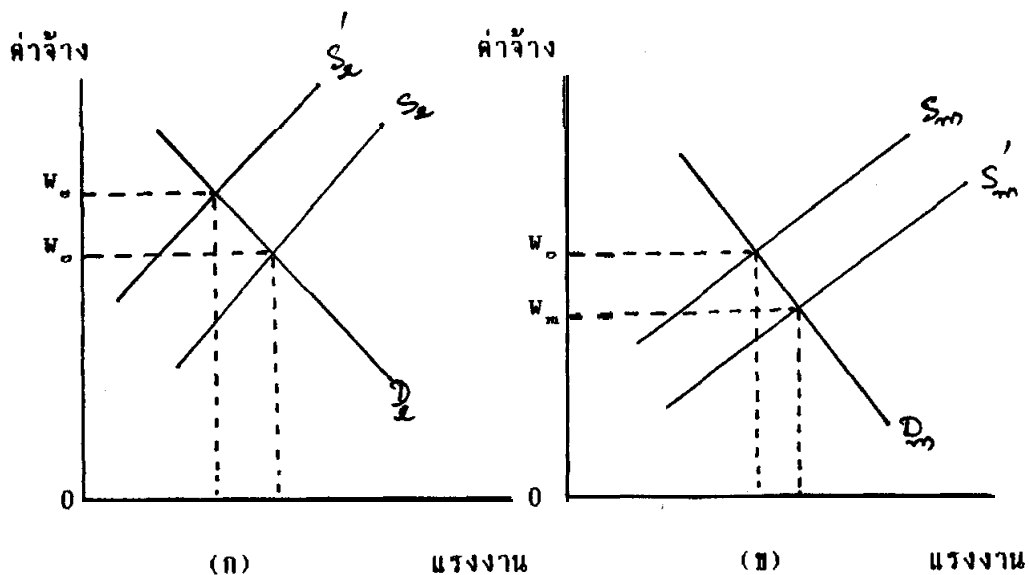
รูปที่ 2-2 ความสัมพันธ์ระหว่างรายได้กับความสามารถของแรงงาน

จากรูปที่ 2-2 สมมุติมีคน 2 คน ซึ่งมีความสามารถแตกต่างกัน คนหนึ่ง
มีความสามารถสูงกว่าอีกคนหนึ่ง และให้คนทั้งสองเริ่มทำงานเมื่ออายุเท่ากัน ฉะนั้น เมื่อ

เวลาผ่านไป คนที่มีความสามารถสูง จะมีรายได้ที่สูงกว่าคนที่มีความสามารถต่ำกว่า เกิดช่องว่างในรายได้ของบุคคลทั้งสองมากขึ้นเรื่อยๆ

3.1.2 ความแตกต่างกันในโอกาสหน้าที่การงาน

ความลำเอียงในสังคมที่เกี่ยวกับการจ้างงาน เป็นสาเหตุสำคัญประการหนึ่งที่ทำให้เกิดความแตกต่างกันในรายได้ที่บุคคลได้รับ ตัวอย่างของความลำเอียงในตลาดแรงงาน เช่น การกำหนดค่าจ้างโดยคำนึงถึงเพศ เชื้อชาติ ศาสนา ทำให้คนเหล่านี้ได้รับค่าจ้างต่ำกว่ากลุ่มคนอื่นๆ หรือการกีดกันโอกาสความก้าวหน้าในหน้าที่การงานโดยคำนึงถึงเพศ เชื้อชาติ ศาสนา เป็นต้น ทำให้คนบางกลุ่มไม่มีโอกาสก้าวหน้าในสาขาอาชีพเท่าเทียมกับกลุ่มคนทั่วไป ดังรูปที่ 2-3



รูปที่ 2-3 ความลำเอียงในตลาดแรงงาน

รูป ก ตำแหน่งงานที่กีดกันคนกลุ่มน้อยทำ

รูป ข ตำแหน่งงานที่คนกลุ่มน้อยทำ

จากรูป (ก) และรูป (ข) แสดงให้เห็นความแตกต่างของค่าจ้าง

ในรูป (ก) เป็นหน้าที่การงานที่คนส่วนใหญ่ทำ อันเป็นตำแหน่งงานบาง

สาขาอาชีพที่สามารถกีดกันแรงงานคนกลุ่มอื่นๆได้ เช่น กีดกันเพศ เป็นต้น จะทำให้อุปทานของแรงงานของอาชีพที่มีการกีดกันเป็นเส้น S' ซึ่งน้อยกว่า S อัตราค่าจ้างที่ได้รับ (w) จะสูงกว่าค่าจ้างปกติ (w_0)

ในขณะเดียวกัน ในรูป(ข) แสดงอุปสงค์และอุปทานของแรงงานที่คนกลุ่มน้อยทำ เส้นอุปทานของแรงงานในอาชีพที่คนกลุ่มน้อยทำ (S_m) จะเคลื่อนย้ายไปทางขวาเป็นเส้น S'_m เป็นผลให้ค่าจ้างที่เขาได้รับ w_m ต่ำกว่าค่าจ้างปกติ w_0 หรือต่ำกว่าค่าจ้างในกรณีที่ไม่มีการกีดกันหรือความลำเอียง ซึ่งส่วนใหญ่จะเป็นแรงงานสตรี หรือคนกลุ่มน้อย ค่าจ้างที่ต่ำกว่านี้ เป็นผลจากการที่แรงงานไม่สามารถเข้าสู่ตลาดแรงงานที่มีการกีดกันได้ จึงไหลไปสู่สาขาอาชีพที่คนกลุ่มน้อยทำ ส่งผลให้เกิดความแตกต่างกันในรายได้จากการใช้แรงงาน

3.1.3. ความแตกต่างในความตั้งใจทำงาน

ประสบการณ์การทำงานเป็นการเพิ่มขึ้นของทุนมนุษย์(human capital) ซึ่งจะส่งผลต่อประสิทธิภาพการผลิตหรือประสิทธิภาพการทำงานให้สูงขึ้น จากการศึกษาของ Donald Cox⁶ พบว่า การเพิ่มขึ้นของรายได้ จะเกี่ยวข้องกับประสบการณ์การทำงาน คนที่มีความตั้งใจทำงาน โดยไม่ลาหยุด ย่อมทำให้ประสิทธิภาพการผลิตของเขาสูงขึ้นด้วย แต่การลาหยุดงานจะเป็นตัวทำลายประสบการณ์ที่สะสมมานั้น ดังนั้นคนที่มีความตั้งใจทำงานสูง ย่อมส่งผลต่อประสิทธิภาพการผลิต และทำให้เขาก้าวหน้าในตำแหน่งหน้าที่การงาน และได้รับรายได้สูงขึ้นอย่างรวดเร็วกว่าคนทั่วไป

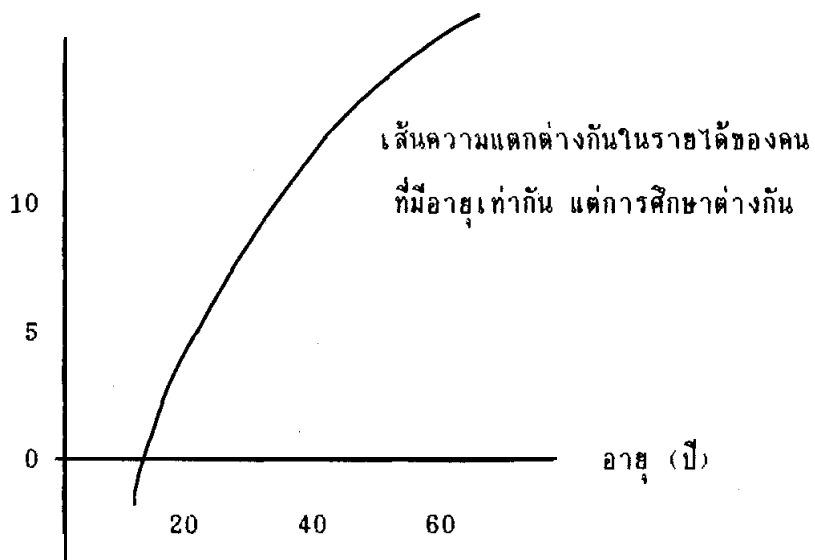
3.1.4 ความแตกต่างในระดับการศึกษา

ในการผลิตสินค้าต่างๆ จะมีการใช้ปัจจัยการผลิตทั้งหลาย เป็นสัดส่วนต่างๆ ซึ่งจะมีผลต่อไปถึงอุปสงค์สำหรับปัจจัยการผลิต ซึ่งการพัฒนาทางเทคโนโลยีก้าวหน้าไปมาก เทคโนโลยีการผลิต ก็จะเปลี่ยนไปใช้ปัจจัยทุนมากขึ้น (capital intensive) และต้องการใช้คนงานที่มีความรู้ และมีฝีมือมากขึ้น และความต้องการใช้แรงงานไร้ฝีมือลดน้อยลง ซึ่งการผลิตใช้เทคโนโลยีสูง ความต้องการแรงงานที่มีการศึกษาสูงยิ่งมีมาก

แต่ขณะเดียวกันอุปทานแรงงานประเภทนี้มีน้อย ส่วนแรงงานไร้ฝีมืออุปสงค์ในตลาดมีน้อย แต่ขณะเดียวกันอุปทานมีมาก ความเหลื่อมล้ำของรายได้ก็เกิดขึ้นอีก และยิ่งเกิดความเหลื่อมล้ำมากยิ่งขึ้น เพราะผู้ที่มีโอกาสได้รับการศึกษาอบรมให้มีความรู้ความชำนาญ ที่ต้องการเข้าสู่ตลาดแรงงานการผลิตสินค้าที่ใช้เทคโนโลยีสูงๆนั้น จะเป็นบุคคลในครอบครัวที่มีรายได้สูงอยู่แล้ว กล่าวคือ คนกลุ่มนี้จะเป็นกลุ่มคนที่มีเงินทุนและทรัพย์สิน เขาจึงมีรายได้สูง สามารถเข้ารับการศึกษาระดับสูงๆได้ และกลายเป็นผู้มีปัจจัยทุนอีกชนิดหนึ่ง คือ ทุนมนุษย์ (human capital)

ในปัจจุบัน การขยายตัวของภาคอุตสาหกรรม ขยายตัวในอัตราสูง ความก้าวหน้าทางเทคโนโลยี ส่งผลให้กระบวนการผลิตสินค้า เป็นรูปแบบการผลิตที่ใช้ปัจจัยทุนมากขึ้น คนส่วนน้อยที่ได้รับการศึกษาสูง จะยังมีรายได้สูงขึ้นไปอีก ขณะเดียวกันคนส่วนใหญ่ที่เป็นแรงงานไร้ฝีมือ รายได้ก็แท้จริงไม่สูงขึ้น ดังนั้น ความเหลื่อมล้ำของรายได้จะยิ่งห่างออกไปเรื่อยๆ ดังรูปที่ 2-4

ความแตกต่างกันของรายได้ (พันบาท)



รูปที่ 2-4 ความแตกต่างกันของรายได้กับระดับการศึกษา

3.2 ความไม่เท่าเทียมกันในรายได้ อันเกิดจากทรัพย์สิน

รายได้จากทรัพย์สินของบุคคลหรือครัวเรือน ประกอบด้วยรายได้จากสองแหล่งใหญ่ๆ คือ การออมในปัจจุบัน (current saving) และมรดกตกทอด (inherited wealth) ถึงแม้ว่ารายได้ อันเกิดจากทรัพย์สิน จะประมาณร้อยละ 20 ของรายได้ประชาชาติก็ตาม แต่มันก็เป็นรายได้ที่เป็นต้นเหตุของความไม่เท่าเทียมกันที่สำคัญที่สุด อย่างไรก็ตาม รายได้ อันเกิดจากทรัพย์สินทั้งสองแหล่ง มีลักษณะแตกต่างกัน พิจารณาในรายละเอียดได้ดังนี้

3.2.1 การออมในปัจจุบัน

การออมในปัจจุบัน เป็นผลรวมของการเลื่อนการบริโภคของบุคคลที่เขาสามารถทำได้ในช่วงชีวิตของเขาเอง โดยการแบ่งรายได้ส่วนหนึ่งไปเก็บออม แล้วนำเงินออมไปลงทุนในทรัพย์สินต่างๆ ที่ให้ผลตอบแทน อย่างไรก็ตาม ระดับการออมก็จะขึ้นอยู่กับรายได้ และรายได้ที่บุคคลทำได้จะขึ้นอยู่กับระดับการศึกษา ผู้ที่มีการศึกษาสูง จะถูกจ้างงานในสาขาการผลิตที่ใช้เทคโนโลยีสูง ได้รับผลตอบแทนในอัตราสูง เขาจึงแบ่งรายได้ส่วนหนึ่งเป็นการออม ซึ่งเขาเหล่านี้จะเป็นสมาชิกของครอบครัวที่มีฐานะดีอยู่ก่อนแล้ว และซึ่งผลตอบแทนการออมในปัจจุบันยิ่งสูงเท่าใด จะยิ่งทำให้ความไม่เท่าเทียมกันในการกระจายรายได้มีความเหลื่อมล้ำกันมากยิ่งขึ้นเท่านั้น อย่างไรก็ตาม ความมั่งคั่งอันเกิดจากการออมในปัจจุบัน จะเป็นความมั่งคั่งที่ขอมรับได้ ดังเช่น แนวความคิดของทฤษฎีการกระจายความเป็นธรรมตามหลักความสามารถในการหารายได้ (Endowment Based Criterion) แนวคิดที่ 4 ที่สนับสนุนให้บุคคลมีสิทธิในรายได้ เฉพาะส่วนที่ค้นหาได้ในตลาดแข่งขันสมบูรณ์ โดยให้ทุกคนมีจุดตั้งต้นเดียวกัน เพราะมีฉะนั้นแล้ว จะไปกระทบแรงจูงใจในการทำงาน และประสิทธิภาพการผลิตในระบบเศรษฐกิจอย่างรุนแรงได้

3.2.2 มรดกตกทอด

ความมั่งคั่งจากมรดกตกทอด มีความไม่เท่าเทียมกันอย่างรุนแรงยิ่งกว่า

รายได้ที่ได้มาโดยอาศัยน้ำพักน้ำแรง (earned income) เพราะการสะสมความมั่งคั่ง
ในรูปมรดก เมื่อพิจารณารูปของระยะเวลาการถือครอง มิได้เป็นช่วงเวลาแห่งชีวิตคน
แต่เป็นช่วงเวลาแห่งความสิ้นยาวของตระกูลที่มีการส่งทอดมรดกจากคนรุ่นหนึ่งสู่คนรุ่นหนึ่ง
ผู้ที่ได้รับมรดกมาก ถือว่าเป็นโชคชะตาที่ได้มาโดยกำเนิด ทำให้เขาได้เปรียบบุคคลอื่นตั้ง
แต่ตั้งต้น ซึ่งผลตอบแทนของความมั่งคั่งซึ่งสูงเพียงใด ก็ยิ่งทำให้ความเหลื่อมล้ำยิ่งมากขึ้น
และจะยิ่งมากขึ้นๆ เมื่อเราพิจารณาถึงความยาวนานของการครอบครอง อย่างไรก็ตาม ใน
ระบบเศรษฐกิจแบบเสรี การสะสมความมั่งคั่งในรูปของมรดกตกทอด จะช่วยให้เกิดแรง
จูงใจในการออม และช่วยส่งเสริมการเจริญเติบโตของระบบเศรษฐกิจ การปฏิเสธมรดก
ตกทอด จะไปกระทบประสิทธิภาพการผลิตในระบบเศรษฐกิจ การลดความเหลื่อมล้ำอัน
เกิดจากกองมรดก จึงควรดำเนินการโดยการจัดเก็บภาษีจากกองมรดกในอัตราที่เหมาะสม
เพื่อเคลื่อนย้ายรายได้จากกลุ่มคนมั่งคั่งไปสู่คนยากจน โดยไม่ทำให้เกิดการบั่นทอนแรงจูง
ใจในการออมมากนัก โดยวิธีนี้จะทำให้การกระจายรายได้มีความเท่าเทียมกันมากขึ้น

4. วิธีการวัดความไม่เท่าเทียมกัน

วิธีการในการวัดความไม่เท่าเทียมกันมีอยู่หลายวิธีด้วยกัน แต่เราอาจจำแนกวิธีการ
วัดออกได้เป็น 2 รูปแบบใหญ่ๆ คือ การวัดแบบ Positive และการวัดแบบ Normative
การวัดแบบ Positive เป็นวิธีการวัดความไม่เท่าเทียมกัน โดยอาศัยวิธีการทางสถิติ
ในการคำนวณหาค่าความเบี่ยงเบนของการกระจายความเท่าเทียมกันอย่างสมบูรณ์ ได้แก่
ค่าพิสัย (Range) ค่าเบี่ยงเบนเฉลี่ยสัมพัทธ์ (Relative Mean Deviation) ค่าความ
แปรปรวนและสัมประสิทธิ์ความแปรปรวน (The Variance and Coefficient of
Variance) ค่าเบี่ยงเบนมาตรฐานของลอการิทึม (The Standard Deviation of
Logarithms) เส้นลอเรนซ์และสัมประสิทธิ์จินี (The Lorenz Curve and the Gini
Coefficient)

ส่วนการวัดความไม่เท่าเทียมกันแบบ Normative เป็นวิธีการวัดที่นำเอาวิจยารณญาณ
มาเทียบกับการกระจายรายได้ โดยการใช้ฟังก์ชันสวัสดิการของสังคม (Social

Welfare Function) ได้แก่ วิธีการวัดของ ดัลตัน (Dalton's Measure) และวิธี การวัดของ แอตคินสัน (Atkinson's Measure)

วิธีการวัดดังกล่าวข้างต้น การใช้เส้นลอเรนซ์และสัมประสิทธิ์จีนิ เป็นวิธีการวัดที่ได้รับความนิยมมากที่สุด ซึ่งในการศึกษากระบวนวิชานี้ จะศึกษาอย่างละเอียด ดังจะ พิจารณาในตอนต่อไป ส่วนวิธีการวัดแบบอื่นๆ จะกล่าวเพียงย่อๆ ดังนี้

4.1 การวัดความไม่เท่าเทียมกันแบบ Positive Approach

ก่อนพิจารณาแนวความคิดและสูตรที่ใช้ในการคำนวณ ค่าความเบี่ยงเบนของการ กระจายความเท่าเทียมกันอย่างสมบูรณ์ ในที่นี้จะกำหนดสัญลักษณ์ที่ใช้ในการคำนวณดังนี้

ให้ $x_1, x_2, x_3, \dots, x_n$ เป็นรายได้ของ n บัณฑิตบุคคล
 n เป็นขนาดประชากรทั้งหมด
และ μ เป็นรายได้เฉลี่ย

การวัดความไม่เท่าเทียมกันแบบ Positive ที่ประการแรกข้างต้น ซึ่งเป็นวิธี การวัดอย่างง่าย พิจารณาได้ดังนี้

4.1.1 พิสัย

พิสัย (Range; R) คือ ผลต่างระหว่างค่าสูงสุดและค่าต่ำสุด

นั่นคือ
$$R = X_{\max} - X_{\min}$$

ในเมื่อ X_{\max} และ X_{\min} เป็นระดับรายได้สูงสุดและต่ำสุดของประชากร การวัดค่าการกระจายแบบพิสัยนี้ เป็นการวัดอย่างง่าย โดยใช้ค่าเพียง สองค่าเท่านั้น ค่าที่ได้ไม่มีประโยชน์เท่าที่ควร โดยเฉพาะการวัดการกระจายเมื่อข้อมูลมี ขนาดใหญ่ ทั้งนี้ก็เพราะว่า ค่าพิสัยมิได้บอกลักษณะการกระจายของข้อมูลที่เหลือ

4.1.2 ส่วนเบี่ยงเบนเฉลี่ยสัมพัทธ์

ส่วนเบี่ยงเบนเฉลี่ยสัมพัทธ์ (The Relative Mean Deviation: M)

คือ ค่าเฉลี่ยสัมบูรณ์ของส่วนเบี่ยงเบนไปจากระดับรายได้เฉลี่ย เทียบกับ ค่าส่วนเฉลี่ย-
เลขคณิต

$$M = \frac{\sum_{i=1}^n \left| \frac{u - x_{i-1}}{nu} \right|}{n}$$

ค่าส่วนเบี่ยงเบนเฉลี่ยสัมพัทธ์เรียกอีกอย่างหนึ่งว่า สัมประสิทธิ์ของการกระจาย (Coefficient of dispersion) ซึ่งเป็นค่าที่ได้มาเอาความแตกต่างของข้อมูลแต่ละค่าเข้ามานิหารณาคด้วย ค่าที่ได้แสดงให้เห็นถึงความแปรปรวนของรายได้รอบๆ รายได้เฉลี่ย ค่า M จะน้อย ถ้ารายได้แต่ละรายอยู่ใกล้รอบๆ ค่าเฉลี่ย และจะมากถ้า รายได้แต่ละรายอยู่ห่างจากค่าเฉลี่ยมาก และข้อจำกัดของส่วนเบี่ยงเบนเฉลี่ยก็คือ ส่วนเบี่ยงเบนแบบเลขคณิตของระยะข้อมูลทุกตัว ในกลุ่มเบี่ยงเบนไปจากค่าเฉลี่ยของข้อมูลกลุ่มนั้น โดยมิตำนึ่งถึงเครื่องหมาย

4.1.3 ความแปรปรวนและสัมประสิทธิ์ความแปรปรวน

ความแปรปรวน (Variance; σ^2) คือ ค่าของส่วนเฉลี่ยเลขคณิตของกำลังสองของผลต่างระหว่างค่าของข้อมูลแต่ละค่ากับค่าส่วนเฉลี่ยเลขคณิต

$$\text{Var หรือ } \sigma^2 = \frac{\sum_{i=1}^n (u - x_{i-1})^2}{n}$$

สัมประสิทธิ์ความแปรปรวน (Coefficient of Variance ; C.V.)

คือ ค่าส่วนเบี่ยงเบนมาตรฐาน (σ) เทียบกับค่าส่วนเฉลี่ยเลขคณิต (u)

$$\text{C.V.} = \frac{\sigma}{u}$$

ค่าสัมประสิทธิ์ความแปรปรวนที่คำนวณได้ อาจได้ค่าเท่ากัน ๗ ระดับ การกระจายรายได้ที่แตกต่างกันออกไป ซึ่งเป็นคุณสมบัติที่ไม่เหมาะสมที่จะใช้วัดความไม่เท่าเทียมกัน

4.1.4 ส่วนเบี่ยงเบนมาตรฐานของล็อกการวิขิม⁷

ส่วนเบี่ยงเบนมาตรฐานของล็อกการวิขิม (The Standard Deviation of Logarithms ; H) คำนวณได้จากค่าความแปรปรวนของ Logarithms

$$H_1 = \left[\frac{\sum_{i=1}^n (\log x^* - \log x_i)^2}{n} \right]$$

ในเมื่อ $\log x^* =$ ค่าเฉลี่ยของ $\log x_i$

$H_1 =$ ค่าเบี่ยงเบนมาตรฐาน เมื่อเทียบกับค่าเฉลี่ยของ Logarithms ของรายได้

$$\text{หรือ } H_2 = \left[\frac{\sum_{i=1}^n (\log u - \log x_i)^2}{n} \right]$$

ในเมื่อ H_2 เป็นค่าเบี่ยงเบนมาตรฐาน เมื่อเทียบกับ Logarithms ของรายได้เฉลี่ย

4.2 การวัดความไม่เท่าเทียมกันแบบ Normative Approach

การวัดความไม่เท่าเทียมกันแบบ Normative ได้สร้างวิธีการวัดความไม่เท่าเทียมกันที่อยู่บนพื้นฐานของแนวความคิดเกี่ยวกับฟังก์ชันสวัสดิการสังคม ในที่นี้จะกล่าวถึงวิธีการในแนวนัน⁸ ที่สำคัญเพียง 2 วิธี คือ วิธีของดัลตัน (Dalton) และวิธีของแอตคินสัน