

บทที่ 5

บทบาทของการคาดการณ์ต่อวัฏจักรธุรกิจ

การนำเรื่องการคาดการณ์มาใช้วิเคราะห์ความผันผวนทางเศรษฐกิจ ได้เกิดขึ้นประมาณต้นๆ ศตวรรษ 1970s โดย Robert E. Lucas, Jr. ผู้เสนอผลงานเรื่อง “Some International Evidence on Output - Inflation Trade - off” ในหนังสือ The American Economic Review ในปี 1973 ลูคัสได้เสนอวิธีที่จะพัฒนาทฤษฎีให้สามารถอธิบายการเปลี่ยนแปลงที่เป็นไปในทิศทางเดียวกันของตัวแปรต่างๆ (the procyclical co - movement) ในขณะที่เกิดภาวะเงินเฟ้อและในขณะเดียวกันก็สามารถอธิบายถึงสาเหตุที่ทำให้ตัวแปรต่างๆ เปลี่ยนแปลงอย่างต่อเนื่อง ทฤษฎีของลูคัสเกิดจากแนวคิดที่ว่า มนุษย์ทุกคนจะกระทำกิจกรรมต่างๆ อย่างมีเหตุผล หรือจะกระทำกิจกรรมใดๆ ด้วยการคาดการณ์อย่างมีเหตุผล (rational expectation) โดยอาศัยข้อมูลข่าวสาร (information) ที่มีอยู่ประกอบการคาดการณ์

ปัจจุบันเรื่องการคาดการณ์อย่างมีเหตุผล (the rational expectation) ได้มีบทบาทมาก ทฤษฎีการคาดการณ์อย่างมีเหตุผลได้สมมติว่ามนุษย์ทุกคนในความเป็นจริงเป็นผู้มีเหตุผล ทุกคนจะกระทำกิจกรรมต่างๆ ในลักษณะที่จะก่อให้เกิดการประหยัดและมีประสิทธิภาพมากที่สุดเท่าที่เขาสามารถกระทำได้โดยอาศัยข้อมูลที่มีอยู่ประกอบการตัดสินใจ อย่างไรก็ตาม ข้อมูลที่มีอยู่มักจะเป็นข้อมูลที่ไม่สมบูรณ์ การจะหาข้อมูลให้ได้อย่างสมบูรณ์เป็นเรื่องกระทำได้ยาก เพราะจะต้องใช้ทั้งเวลาและค่าใช้จ่ายสูงมาก ดังนั้นมนุษย์โดยทั่วๆ ไปจะผูกพันกับการกระทำของตนไว้กับข้อมูลที่ไม่สมบูรณ์ (Imperfect information) ข้อมูลที่ไม่สมบูรณ์จะนำไปสู่การผิดพลาดในการพยากรณ์ และผลของการพยากรณ์ผิดพลาดจะเป็นปัจจัยที่นำไปสู่ความผันผวนของกิจกรรมทางเศรษฐกิจ

นักเศรษฐศาสตร์สำนักคลาสสิกยุคใหม่ (new classical economists) และสำนักเคนส์เซียนยุคใหม่ (new keynesian) ได้อธิบายอิทธิพลของการคาดการณ์ที่มีผลต่อความผันผวนของกิจกรรมทางเศรษฐกิจโดยรวมด้วยการนำเรื่องการคาดการณ์อย่างมีเหตุผลมาเป็น

ตัวแปรตัวหนึ่งของระบบเศรษฐกิจ ในการศึกษาบทบาทของการคาดการณ์ต่อวัฏจักรธุรกิจ จำเป็นที่ผู้ศึกษาจะต้องเข้าใจทฤษฎีอุปทานรวมและอุปสงค์รวมที่การคาดการณ์เข้ามามีบทบาทของทั้งนักเศรษฐศาสตร์คลาสสิกยุคใหม่ และของเคนส์เขียนยุคใหม่เสียก่อน หลังจากนั้นจึงนำเส้นอุปทานรวมและเส้นอุปสงค์รวมที่มีเรื่องการคาดการณ์เข้ามามีบทบาทมาใช้ประกอบการพิจารณาผลกระทบต่อวัฏจักรธุรกิจต่อไป ดังนั้นสาระในบทนี้จะอธิบายถึง

1. ข้อมูลข่าวสารที่ไม่สมบูรณ์กับตลาดแรงงาน
2. แสดงการหาเส้นอุปทานรวมที่มีเรื่องการคาดการณ์เข้ามามีบทบาทในแบบจำลองของคลาสสิกยุคใหม่
3. ทฤษฎีอุปทานรวมของนักเศรษฐศาสตร์สำนักเคนส์เขียนยุคใหม่
4. แสดงการเปรียบเทียบเส้นอุปทานรวมที่มีเรื่องการคาดการณ์เข้ามามีบทบาทของเคนส์เขียนยุคใหม่ และของคลาสสิกยุคใหม่
5. บทบาทของการคาดการณ์ต่อวัฏจักรธุรกิจ

5.1 ข่าวสารไม่สมบูรณ์กับตลาดแรงงาน (Incomplete Information and the Labor Market)

ทฤษฎีตลาดแรงงานเบื้องต้น อุปสงค์ต่อแรงงานและอุปทานของแรงงาน ตลอดจนการกำหนดดุลยภาพในตลาดแรงงานไม่ได้ให้ความสนใจเรื่องคุณลักษณะของแรงงาน ซึ่งในความเป็นจริงแรงงานโดยทั่วไป จะมีคุณสมบัติแตกต่างกันอย่างเห็นได้ชัด แรงงานมีลักษณะไม่เหมือนกับสินค้าต่างๆ ไป ความแตกต่างที่เห็นเด่นชัดคือ ค่าใช้จ่ายของผู้เสนอขายแรงงาน (suppliers) และของผู้ต้องการจ้างแรงงาน (demanders) จะแตกต่างกัน ผู้เสนอขายแรงงานต้องลงทุนที่จะพัฒนาตัวเองให้มีบุคลิกภาพเป็นที่น่าดึงดูดความสนใจของนายจ้าง ต้องลงทุนพัฒนาความรู้ความสามารถให้สอดคล้องกับความต้องการของตลาดแรงงาน ในขณะที่ผู้ต้องการจ้างงานจะมีค่าใช้จ่ายในการรับสมัครงาน เช่น ค่าใช้จ่ายในการประกาศหาแรงงาน และค่าใช้จ่ายในการสอบคัดเลือกบุคคลที่เหมาะสมที่จะรับเข้าทำงาน นอกจากนี้ การที่ธุรกิจจะตัดสินใจว่าจะจ้างแรงงานจำนวนเท่าไร และครัวเรือนจะตัดสินใจ

เสนอขายแรงงานมากนักน้อยเพียงใด ก็จะมีเกณฑ์การตัดสินใจที่แตกต่างกัน กล่าวคือ การตัดสินใจจ้างแรงงานธุรกิจจะคำนึงถึงกำไรสูงสุด โดยมีเกณฑ์ว่า เพื่อที่จะได้รับกำไรสูงสุด ธุรกิจจะจ้างแรงงานเพิ่มขึ้นจนถึงจุดซึ่งผลิตผลเพิ่มของแรงงาน (the marginal product labor) เท่ากับค่าจ้างที่แท้จริง (the real wage) ค่าจ้างที่แท้จริงในกรณีนี้หาได้โดยการเอาค่าจ้างที่เป็นตัวเงินหารด้วยราคาของผลิตผลที่ธุรกิจนั้นๆ ทำการผลิต สำหรับทางด้านอุปทานของแรงงาน คริวเรือนจะเสนอขายแรงงาน ณ ขณะใดขณะหนึ่ง จะขึ้นอยู่กับค่าจ้างที่เป็นตัวเงินหารด้วยดัชนีราคาสินค้าทั่วไป ดังนั้น ราคาสินค้าที่นำมาคำนวณค่าจ้างที่แท้จริงที่ใช้กำหนดอุปสงค์และอุปทานของแรงงานจึงต่างกัน ความแตกต่าง ณ จุดนี้ คือ จุดเริ่มต้นของทฤษฎีอุปทานรวม ที่มีเรื่องการคาดการณ์เข้ามาบีบบาท

หน่วยธุรกิจและคริวเรือน จะใช้ฐานข้อมูลประกอบการตัดสินใจที่แตกต่างกัน กล่าวคือ ธุรกิจต้องการรู้อัตราค่าจ้างที่เป็นตัวเงิน และราคาสินค้าที่ธุรกิจทำการผลิตเอง ในขณะที่คริวเรือนต้องการรู้อัตราค่าจ้างที่เป็นตัวเงินและราคาสินค้าที่เขาต้องการจะบริโภคทั้งหมด การหาอัตราค่าจ้างที่เป็นตัวเงิน ทำได้ไม่ยาก และการหาราคาสินค้าของผู้ผลิตก็ทำได้ไม่ยากเช่นกัน แต่การหาข้อมูลเกี่ยวกับราคาสินค้ารวมทั้งหมดหรือดัชนีราคาสินค้าจะกระทำได้ค่อนข้างยาก ปกติการหาข้อมูลจะหาได้ไม่ครบ หรือเป็นข้อมูลที่ไม่สมบูรณ์ เมื่อใช้ข้อมูลที่ไม่สมบูรณ์มาคำนวณดัชนีราคา จึงได้ตัวดัชนีราคาที่มีความคลาดเคลื่อน นอกจากนี้ ข้อมูลที่นำมาคำนวณดัชนีราคาก็มักเป็นข้อมูลในอดีต ไม่ใช่ข้อมูลที่เป็นปัจจุบัน ยิ่งกว่านี้ข้อมูลที่นำมาคำนวณค่าดัชนีราคาที่ยืมเผยแพร่ทั่วไป ส่วนใหญ่จะเป็นดัชนีราคารวมของสินค้าทุกชนิด ไม่ใช่ดัชนีราคาเฉพาะของสินค้าใดสินค้าหนึ่ง ถ้าคริวเรือนจะหาดัชนีราคาเองโดยไม่พึ่งหน่วยงานที่มีหน้าที่พิมพ์ออกเผยแพร่ คริวเรือนต่างๆจะต้องทำงานหนักและจะต้องเสียเวลามากและเสียค่าใช้จ่ายสูง คริวเรือนหรือผู้บริโภคส่วนใหญ่จะไม่สนใจที่จะแสวงหาข้อมูลดังกล่าว ด้วยเหตุผลเช่นนี้ผู้เสนอขายแรงงานจะตัดสินใจโดยขาดข้อมูลที่สมบูรณ์เกี่ยวกับราคาสินค้า และการตัดสินใจจะขึ้นอยู่กับราคาที่คาดการณ์ โดยสรุปก็คือ ธุรกิจจะจ้างแรงงานมากนักน้อยเพียงใด จะขึ้นอยู่กับค่าจ้างที่แท้จริง ตามความเป็นจริง (the actual real wage) โดยค่าจ้างที่แท้จริงจะหาได้จากการหารค่าจ้างที่เป็นตัวเงินด้วยราคาสินค้าตามความเป็นจริง

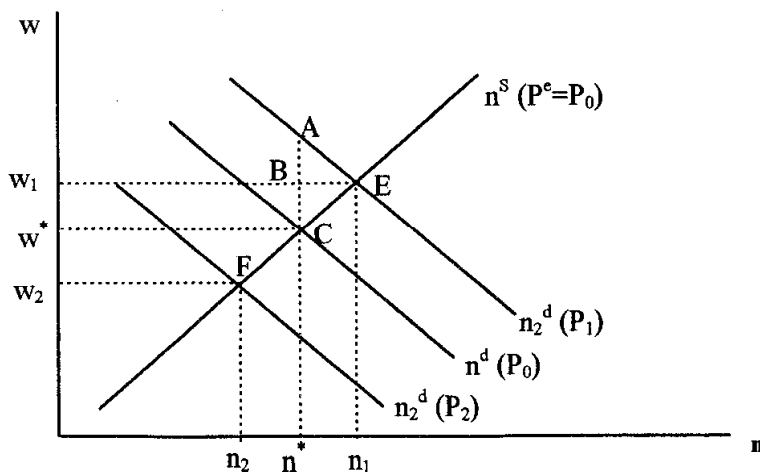
ในขณะที่ครัวเรือนจะเสนอขายแรงงานมากนักน้อยเพียงใดจะขึ้นอยู่กับค่าจ้างที่แท้จริงที่คาดการณ์ (the expected real wage) ซึ่งหาได้โดยการหารค่าจ้างที่เป็นตัวเงินด้วยราคาที่คาดการณ์

การอธิบายผลกระทบของความไม่สมบูรณ์ของข้อมูลต่อตลาดแรงงานจะสมมติว่า

1. ธุรกิจและครัวเรือนรู้ระดับราคาสินค้าที่ธุรกิจทำการผลิตและนำขายในตลาด แต่ทั้งคู่จะไม่รู้ราคาสินค้าทุกประเภทอย่างสมบูรณ์ การตัดสินใจของผู้เสนอขายแรงงานจะขึ้นอยู่กับระดับราคาที่คาดการณ์ภายใต้ข้อจำกัดของข้อมูลที่ไม่สมบูรณ์

2. อุปสงค์ต่อการจ้างแรงงานของแต่ละธุรกิจจะขึ้นอยู่กับค่าจ้างที่แท้จริงตามความเป็นจริง (the actual real wage) อุปสงค์ต่อแรงงานรวมของระบบเศรษฐกิจจะหาได้โดยการบวกอุปสงค์ต่อแรงงานของแต่ละธุรกิจเข้าด้วยกันตามแนวนอน

3. อัตราค่าจ้างเป็นตัวเงินจะปรับตัวเข้าสู่ดุลยภาพเสมอ



รูปที่ 5.1 ดุลยภาพในตลาดแรงงาน

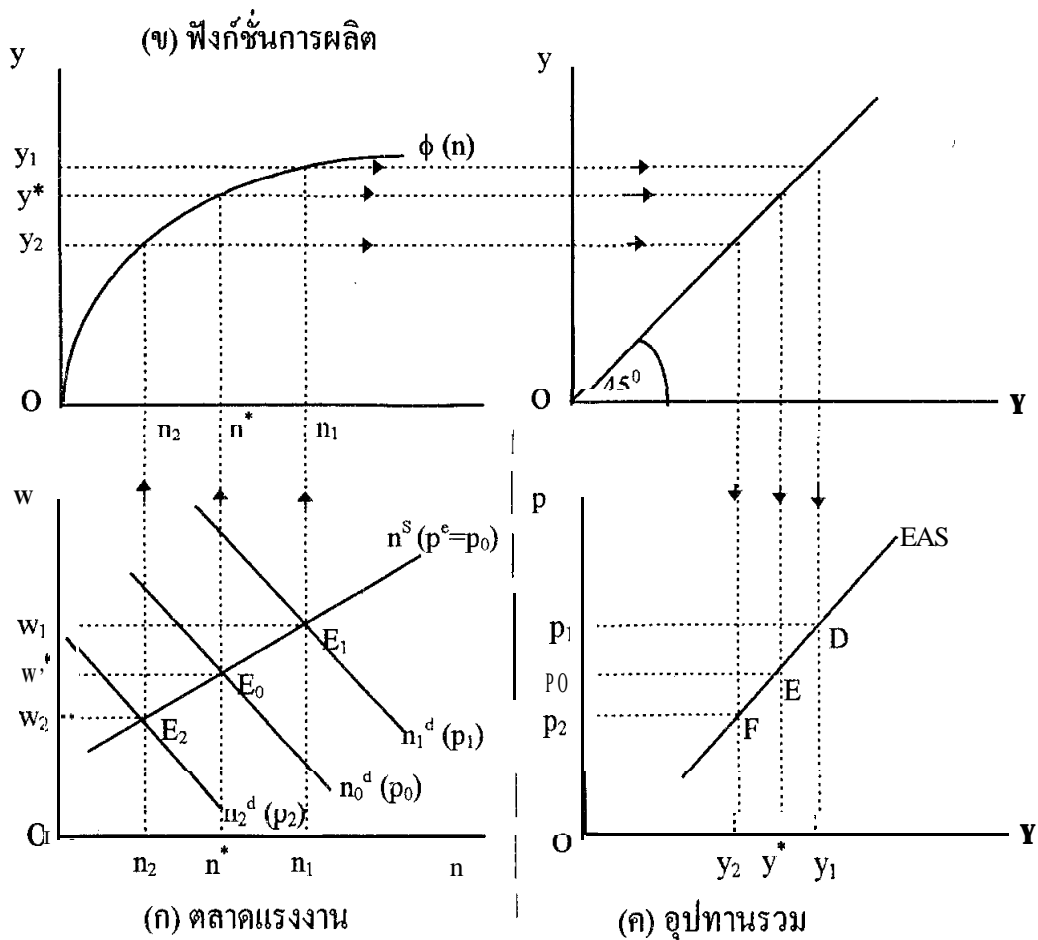
แกนแนวนอนแสดงระดับการจ้างงาน แกนตั้งแสดงค่าจ้างที่เป็นตัวเงิน เส้น $n^d (P_0)$ คือเส้นอุปสงค์ต่อแรงงานเมื่อระดับราคาคงที่ ณ P_0 เส้น $n^s (P^c = P_0)$ คือเส้นอุปทานของแรงงานเมื่อระดับราคาที่ยอมรับ (P) เท่ากับราคาตามความเป็นจริง (P_0) การจ้างงาน ณ ดุลยภาพ คือ n^* และค่าจ้างที่เป็นตัวเงินดุลยภาพคือ w^* ซึ่งกำหนดโดยอุปสงค์ต่อแรงงานเท่ากับอุปทานของแรงงาน หรือคือจุดตัดของเส้นทั้งสอง การจ้างงาน ณ จุดนี้เป็นการจ้างงานเต็มที่

สมมติว่าระดับราคาสินค้าตามความเป็นจริงคงที่ คือเท่ากับ P_0 แต่ระดับราคาที่คาดการณ์สูงขึ้นร้อยละ x ระดับราคาตามความเป็นจริงระดับใหม่คือ $P_1 = (1 + x) P_0$ เส้นอุปสงค์ต่อแรงงานจะเปลี่ยนเป็น $n_1^d (P_1)$ สมมติว่าระดับราคาที่คาดการณ์ไม่เปลี่ยนแปลง ราคาที่คาดการณ์ยังคงเป็น $P^e = P_0$ ดังนั้นเส้นอุปทานของแรงงานจะยังคงเป็นเส้นเดิม $n^s (P^e = P_0)$ จุดดุลยภาพในตลาดแรงงานจุดใหม่คือ จุด E การจ้างงานดุลยภาพคือ n_1 ค่าจ้างที่เป็นตัวเงินคือ w_1 ค่าจ้างที่เป็นตัวเงินเพิ่มขึ้นเท่ากับระยะ BC แต่ราคาสินค้าตามความเป็นจริงสูงขึ้นเท่ากับ AC ค่าจ้างที่เป็นตัวเงินเพิ่มขึ้นน้อยกว่าราคาสินค้าตามความเป็นจริง ดังนั้นค่าจ้างที่แท้จริงตามความเป็นจริง (the actual real wage) จะลดลง ธุรกิจจะจ้างแรงงานมากขึ้น ในขณะที่ครัวเรือนคาดการณ์ว่าราคาจะยังไม่เปลี่ยนแปลง ราคาจะยังคงอยู่ ณ P_0 เมื่อค่าจ้างที่เป็นตัวเงินเพิ่มขึ้น ดังนั้น ค่าจ้างที่แท้จริงจะเพิ่มขึ้น ครัวเรือนจะเสนอขายแรงงานมากขึ้น การจ้างงานดุลยภาพอันใหม่จะอยู่ที่ n_1 สถานการณ์นี้ เป็นสถานการณ์ที่การจ้างงานมากกว่าการจ้างงานเต็มที่ เรียกว่า over - full employment

กรณีตรงกันข้าม ถ้าระดับราคาตามความเป็นจริงต่ำกว่า P_0 ในขณะที่ราคาที่คาดการณ์ (the expected price) ยังคงเดิมคือ $P^e = P_0$ สมมติราคาลดลงร้อยละ y ราคาสินค้าใหม่คือ $P_2 = (1 - y) P_0$ เส้นอุปสงค์ต่อแรงงานจะย้ายต่ำลงเป็นเส้น $n_2^d (P_2)$ เส้นอุปทานของแรงงานยังคงเป็นเส้นเดิม จุดดุลยภาพใหม่จะอยู่ ณ จุด F อัตราค่าจ้างที่เป็นตัวเงินดุลยภาพคือ w_2 ระดับการจ้างงานดุลยภาพคือ n_2 ในกรณีนี้ ทั้งระดับการจ้างงานและค่าจ้างที่เป็นตัวเงินจะลดลงต่ำกว่าระดับการจ้างงานเต็มที่ ตลาดแรงงานอยู่ในสถานะที่ต่ำกว่าการจ้างงานเต็มที่ หรือ เรียกว่า under - full employment

กล่าวโดยสรุป เมื่อนำเรื่องการคาดการณ์มาพิจารณา ดุลยภาพในตลาดแรงงานจะมีมากกว่าหนึ่งจุด ระดับการจ้างงานดุลยภาพและค่าจ้างที่แท้จริงดุลยภาพจะได้รับผลกระทบจากการเปรียบเทียบระดับราคาตามความเป็นจริงกับราคาที่คาดการณ์ ถ้าระดับราคาโดยเปรียบเทียบยังสูง ระดับการจ้างงานและค่าจ้างที่เป็นตัวเงินก็จะยังสูง

5.2 การหาเส้นอุปทานของแรงงานเมื่อการคาดการณ์เข้ามามีบทบาท ในแบบจำลองของคลาสสิกยุคใหม่ (The Expectation- Augmented Aggregate Supply Curve)



รูป 5.2 การหาเส้นอุปทานรวมที่การคาดการณ์เข้ามามีบทบาท
ในแบบจำลองของคลาสสิกยุคใหม่

รูป 5.2 (ก) แสดงตลาดแรงงาน เส้นอุปทานของแรงงานคือ $n^s (P^e = P_0)$ เส้นอุปสงค์ต่อแรงงานเมื่อระดับราคาตามความเป็นจริงอยู่ ณ ระดับ P_0, P_1 และ P_2 คือ $n_0^d (P_0), n_1^d (P_1), n_2^d (P_2)$ ตามลำดับ สมมติตอนเริ่มต้น ราคาคือ P_0 เส้นอุปสงค์ต่อแรงงานคือ n_0^d

(P_0) จะตัดกับอุปทานของแรงงาน n^s ($P^c = P_0$) ณ จุด E_0 การจ้างงานดุลยภาพคือ n^* ค่าจ้างที่เป็นตัวเงินดุลยภาพคือ w^*

รูป (ข) แสดงฟังก์ชันการผลิต (production function) และรูป (ค) แสดงตลาดสินค้าซึ่งขณะนี้เราต้องการหาเส้นอุปทานรวมของสินค้า

การเปลี่ยนแปลงการจ้างงาน n^* ให้เป็นผลผลิตดุลยภาพจะกระทำโดยการลากเส้นเชื่อมโยงจากจุดดุลยภาพ E_0 เข้าไปในรูป (ข) เราจะอ่านค่าผลผลิตดุลยภาพจากฟังก์ชันการผลิตว่า ณ การจ้างงาน n^* ผลผลิตดุลยภาพจะเท่ากับ y^* จากผลผลิตในรูป (ข) ลากเส้นผ่านเข้าไปในรูปที่แสดงเส้น 45° ตัดกับเส้น 45° หลังจากนั้นลากเส้นตั้งลง ผ่านเข้าไปในรูป (ค) ตัดกับแกนนอน ณ จุดใดจุดนั้นจะแสดงระดับผลผลิตดุลยภาพ y^* ผลผลิต y^* ได้จากการที่เราสมมติให้ระดับราคาคงที่ P_0 ในรูป (ค) จุดตัดกันระหว่างระดับราคา P_0 กับระดับรายได้ y^* คือจุด E สมมติว่าระดับราคาตามความเป็นจริงเปลี่ยนแปลงสูงขึ้นเป็น P_1 ในขณะที่ระดับราคาที่เราคาดการณ์ยังคงที่อยู่ ณ P_0 ระดับราคาที่สูงขึ้นแสดงบนแกนตั้งของรูป (ค) คือจุด P_1 ซึ่ง $P_1 = (1 + x) P_0$ ระดับผลผลิตดุลยภาพจะมีค่าเท่าไร คำตอบจะหาได้โดยเริ่มต้นจากรูป (ก) หรือตลาดแรงงาน ซึ่งเส้นอุปสงค์ต่อแรงงานจะเคลื่อนขึ้นเป็น $n_1^d(P_1)$ เส้นอุปทานไม่เปลี่ยนแปลงเพราะระดับราคาที่เราคาดการณ์ยังคงที่ ตลาดแรงงานจะอยู่ในดุลยภาพ ณ ระดับค่าจ้างที่เป็นตัวเงินสูงขึ้น w_1 และระดับการจ้างงานเพิ่มขึ้นเป็น n_1 ณ ระดับการจ้างงานที่เพิ่มขึ้น ธุรกิจจะทำการผลิตผลผลิตสูงขึ้นเป็น y_1 โดยการลากเส้นเชื่อมโยงได้ผ่านรูปที่แสดงเส้น 45° ไปสู่รูป (ค) เราสามารถหาจุดตัดกันระหว่างระดับราคา P_1 และผลผลิต y_1 ได้ที่จุด D

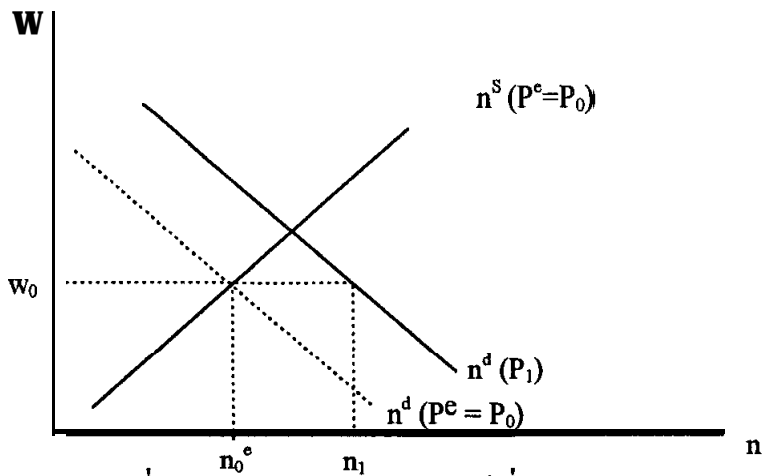
ถ้าสมมติให้ระดับราคาตามความเป็นจริงลดลงจาก P_0 ร้อยละ z ระดับราคาใหม่อยู่ที่อยู่ ณ P_2 ซึ่ง $P_2 = (1 - z) P_0$ ในขณะที่ราคาที่เราคาดการณ์ยังคงที่อยู่ ณ P_0 เส้นอุปทานของแรงงานจะยังอยู่ ณ ที่เดิม ในขณะที่เส้นอุปสงค์ต่อแรงงานเคลื่อนต่ำลงมาเป็น $n_2^d(P_2)$ จุดดุลยภาพในตลาดแรงงานจะอยู่ ณ E_2 ระดับการจ้างงานดุลยภาพเท่ากับ n_2 และค่าจ้างที่เป็นตัวเงินดุลยภาพอยู่ที่ w_2 ระดับราคาที่ลดลงเป็น P_2 จะแสดงบนแกนตั้งของรูป (ค) โดยวิธีเดียวกัน เราสามารถอ่านความสัมพันธ์ระหว่างระดับราคา P_2 กับผลผลิต y_2 ได้ ณ จุด F ลาก

เส้นต่อระหว่างจุด F E และ D เส้นที่ได้คือ เส้นอุปทานรวมในกรณีที่มีเรื่องการคาดการณ์เข้ามา มีบทบาท (the expectation - augmented aggregate supply curve) เส้นนี้จะใช้แทนด้วยสัญลักษณ์ EAS เส้นอุปทานรวมในกรณีที่มีเรื่องการคาดการณ์เข้ามาเกี่ยวข้องกับซึ่งมีสโลปเป็นบวก จะแสดงจำนวนผลผลิตสูงสุดที่เศรษฐกิจจะเสนอขาย ณ ระดับราคาตามความระมัดระวังต่างๆ เมื่อระดับราคาที่คาดการณ์คงที่ สิ่งที่ต้องสังเกตเส้น EAS ตัดกับเส้นอุปทานรวม (AS) ณ จุดที่ซึ่งระดับราคาตามความจริงเท่ากับระดับราคาที่คาดการณ์

เส้นอุปทานรวมที่ทำได้ข้างต้นจะถูกนำไปพิจารณาร่วมกับเส้นอุปสงค์รวมเพื่อวิเคราะห์ผลกระทบของการเปลี่ยนแปลงการคาดการณ์ที่มีต่อผลผลิตและระดับราคาในส่วนต่อไป แต่ก่อนที่เราจะเข้าสู่การวิเคราะห์ดังกล่าว เราจะศึกษาเปลี่ยนเทียบทฤษฎีอุปทานรวมที่การคาดการณ์เข้ามา มีบทบาทของนักเศรษฐศาสตร์สำนักเคนส์เซียนยุคใหม่ก่อน

5.3 ทฤษฎีอุปทานรวมของนักเศรษฐศาสตร์สำนักเคนส์เซียนยุคใหม่

นักเศรษฐศาสตร์สำนักเคนส์เซียนยุคใหม่ เช่น Stanley Fisher, Edmund Phelps, John Taylor และ Jo Anna Gray นักเศรษฐศาสตร์เคนส์เซียนใหม่ได้มีข้อสมมติว่า ค่าจ้างในรูปตัวเงินจะคงที่ตามระยะเวลาที่ได้ระบุในสัญญา ค่าจ้างที่เป็นตัวเงินจะไม่ปรับตัวตามอุปสงค์และอุปทานของแรงงาน

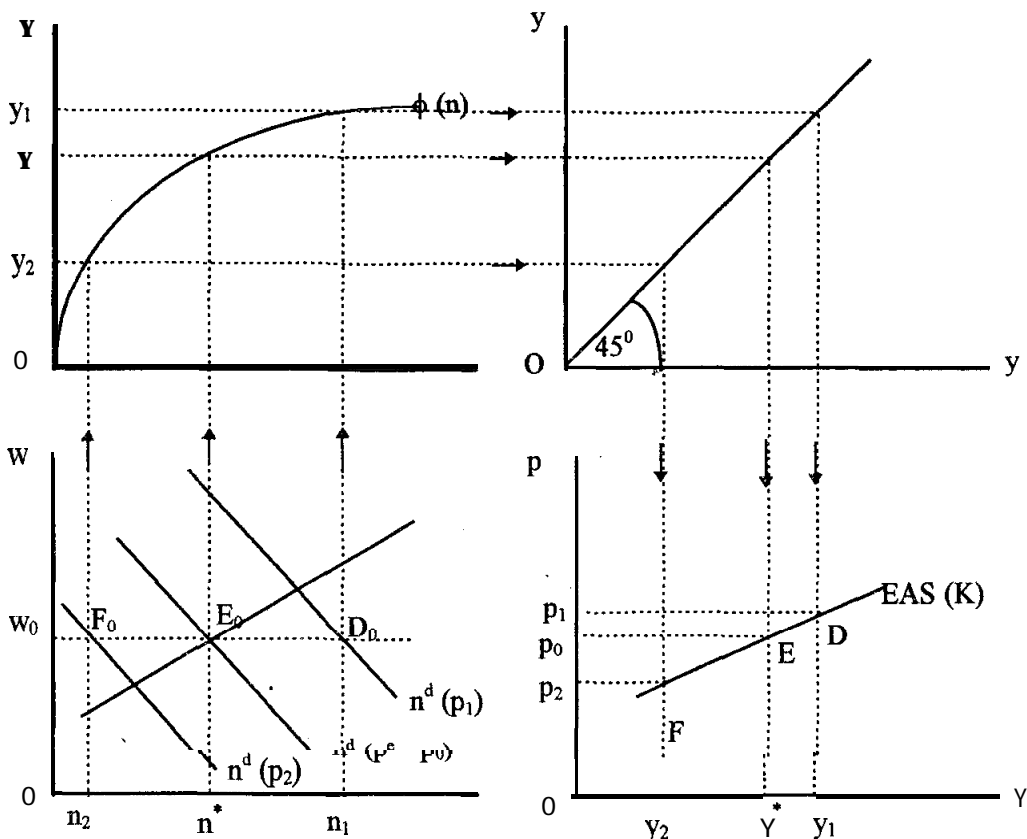


รูปที่ 5.3 ตลาดแรงงานของเคนส์เซียนยุคใหม่

รูปที่ 5.3 อธิบายตลาดแรงงานของเคนส์เขียนยุคใหม่ โดย แกนนอนวัดระดับการจ้างงาน (n) แกนตั้งวัดระดับค่าจ้างที่เป็นตัวเงิน $n^s (P^c = P_0)$ คือเส้นอุปทานของแรงงานซึ่งสมมติว่าราคาตลาดการจ้าง (P^c) เท่ากับราคาตามความเป็นจริง (P_0) $n^d (P_0)$ คือเส้นอุปสงค์ต่อแรงงานตอนเริ่มต้น สมมติว่า ตลาดแรงงานมีการต่อรองค่าจ้าง และค่าจ้างที่เป็นตัวเงินที่ได้ตกลงกันตามการต่อรองจะถูกกำหนดขึ้นและระบุไว้ในสัญญา ระดับราคาสินค้าซึ่งผู้ต้องการจ้างแรงงาน จะขายสินค้าของเขาซึ่งไม่ได้กำหนด ณ เวลาที่มีการทำสัญญา ดังนั้นอุปสงค์ต่อแรงงาน จะขึ้นอยู่กับระดับราคาตลาดการจ้าง เส้นอุปสงค์ต่อแรงงานแสดงโดยเส้นที่มีสัญลักษณ์ $n^d (P^c = P_0)$ เส้นนี้คือ เส้นอุปสงค์ต่อแรงงานที่คาดการณ์ (the expected demand for labor curve) โดยกำหนดราคาตลาดการจ้างให้เท่ากับ P_0 ณ จุดที่เส้นอุปทานของแรงงานที่คาดการณ์ และเส้นอุปสงค์ต่อแรงงานที่คาดการณ์ตัดกัน จะกำหนดดุลยภาพในตลาดแรงงานที่คาดการณ์ ระดับการจ้างงานที่คาดการณ์คือ n_0^c และอัตราค่าจ้าง w_0 คืออัตราค่าจ้างที่เป็นตัวเงินที่คาดการณ์ดุลยภาพของตลาด

เมื่อค่าจ้างที่เป็นตัวเงินถูกกำหนดขึ้นแล้ว มันจะไม่มีเปลี่ยนแปลงอีกจนกว่าจะมีการทำสัญญาใหม่ ในขณะที่ระดับการจ้างงานจริงๆ ถูกกำหนดตามสัญญาโดยเส้นอุปสงค์ต่อแรงงานจริงๆ (the actual demand for labor curve) สมมติระดับราคาตามความเป็นจริง มีค่า $= P_1$ ดังนั้น เส้นอุปสงค์ต่อแรงงานจริงๆ คือ $n^d (P_1)$ ในกรณีนี้ปริมาณแรงงานที่ถูกจ้างคือ n_1 และอัตราค่าจ้างจะยังคง $= w_0$ ค่าจ้างที่แท้จริงจะลดลง เพราะระดับราคาสูงขึ้นกว่าราคาตลาดการจ้างไว้ ($P_2 > P_0 = P^c$) ในขณะที่อัตราค่าจ้างที่เป็นตัวเงินคงที่ w_0 ณ เวลาที่ทำสัญญา สมมติธุรกิจที่ต้องการจ้างแรงงานยังไม่ได้กำหนดราคาสินค้าที่เขาต้องการจะขาย

(ข) ฟังก์ชันการผลิต



(ก) ตลาดแรงงาน

(ค) อุปทานแรงงาน

รูปที่ 5.4 การหาเส้นอุปทานรวมเมื่อการคาดการณ์เข้ามามีบทบาท

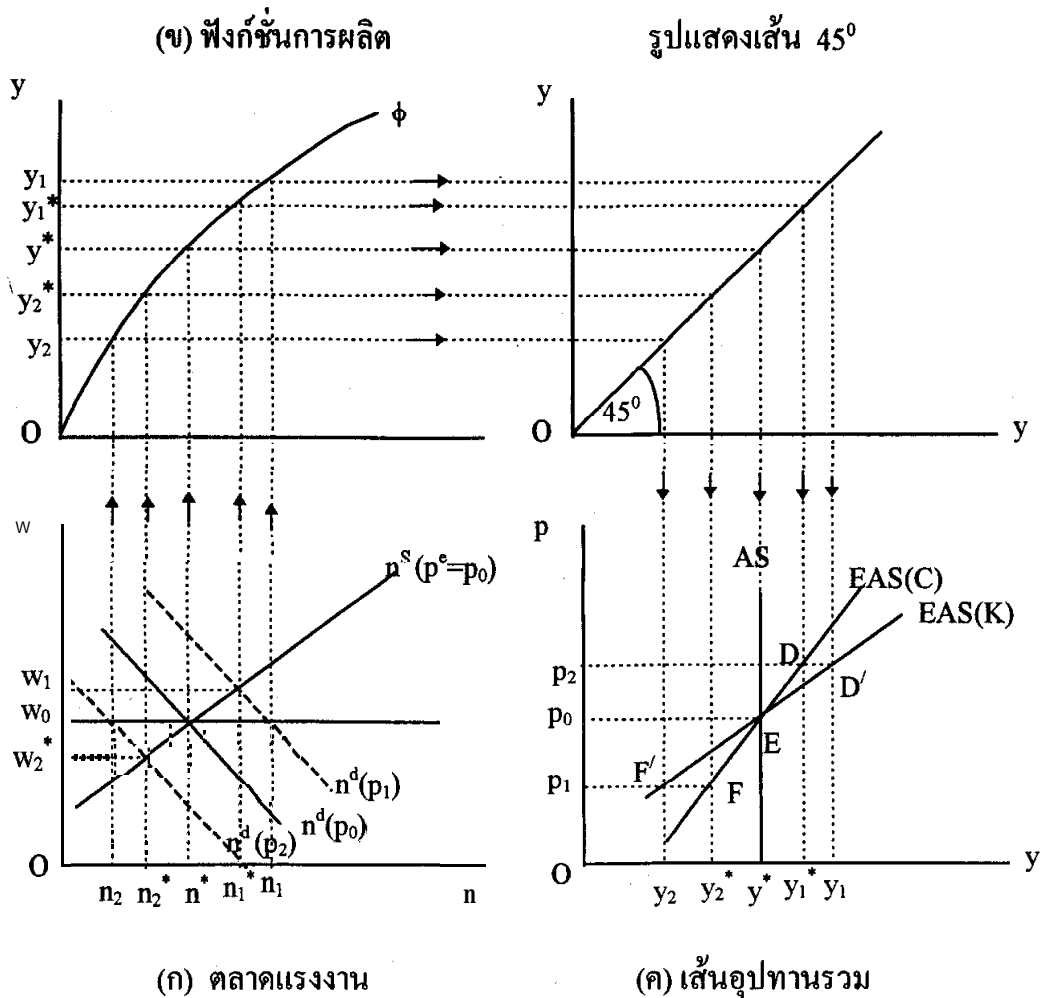
ในแบบจำลองของเคนส์เขียนยุคใหม่

การหาเส้นอุปทานรวมที่คาดการณ์เข้ามามีบทบาทของนักเศรษฐศาสตร์สำนักเคนส์เขียนยุคใหม่ ได้แสดงโดยรูปที่ 5.4 วิธีการหาความเชื่อมโยงของทั้ง 4 รูปจะคล้ายๆ กับรูป 5.2 ซึ่งแสดงการหาเส้นอุปทานรวมเมื่อการคาดการณ์เข้ามามีบทบาทของนักเศรษฐศาสตร์สำนักคลาสสิกยุคใหม่ รูป (ก) แสดงตลาดแรงงาน รูป (ข) แสดงฟังก์ชันการผลิต และ รูป (ค) แสดงเส้นอุปทานรวม สมมติค่าจ้างที่เป็นตัวเงินคือ w_0 เป็นค่าจ้างที่ถูกกำหนด

โดยดุลยภาพที่คาดการณ์ (expected equilibrium) ในตลาดแรงงาน นั่นคือ ดุลยภาพจะนี้หามาได้โดยจุดตัดของอุปทานที่คาดการณ์ของแรงงาน (the expected supply of labor) กับอุปสงค์ต่อแรงงาน (the expected demand for labor) P_0 ถ้าระดับราคาตามความเป็นจริงเปลี่ยนเป็น P_1 เส้นอุปสงค์ต่อแรงงานจะเป็นเส้น $n^d(P_1)$ ปริมาณแรงงานที่ต้องการจ้าง (the quantity of labor demanded) จะมีค่าเท่ากับ n_1 ปริมาณแรงงาน n_1 จะก่อให้เกิดผลผลิตเท่ากับ (y_1) ลากเส้นขนานกับแกนนอนผ่านเข้าไปในรูปที่แสดงเส้น 45° แล้วลากเส้นวงกลับลงมาตามแนวโค้งเข้าสู่รูป (ค) จนตัดกับแกนนอนของรูป (ค) ณ จุดใด จุดนั้นจะแสดงระดับผลผลิตเท่ากับ y_1 ระดับผลผลิตนี้จะสัมพันธ์กับระดับราคาสินค้า P_1 ที่จุด D และจุด D จะเป็นจุดหนึ่งอยู่บนเส้นอุปทานรวมเมื่อการคาดการณ์เข้ามามีบทบาท

ในทางกลับกัน ถ้าสมมติให้ระดับราคาสินค้าลดลงจาก P_0 เป็น P_2 เส้นอุปสงค์ต่อแรงงานจะเคลื่อนต่ำลงเป็นเส้น $n^d(P_2)$ ปริมาณแรงงานที่ต้องการจ้าง (the quantity of labor demanded) จะเท่ากับ n_2 แสดงอยู่ในรูป (ก) ระดับการจ้างงาน n_2 จะก่อให้เกิดผลผลิตเท่ากับ y_2 อ่านค่า y_2 โดยผ่านรูปที่แสดงเส้น 45° ไปสู่รูป (ค) ซึ่งใช้แสดงเส้นอุปทานรวมผลผลิต y_2 จะปรากฏอยู่ที่แกนนอนในรูป (ค) ผลผลิต y_2 จะสัมพันธ์กับระดับราคา P_2 ณ จุด F ถ้าระดับราคาที่คาดการณ์ P_0 ปริมาณแรงงานที่ต้องการจะเท่ากับ n^* และจะก่อให้เกิดผลผลิตเท่ากับ y^* และจุดที่แสดงความสัมพันธ์ระหว่างระดับราคา P_0 กับผลผลิต y^* คือจุด E ลากเส้นต่อระหว่างจุด F E และ D เส้นที่ได้คือ เส้นอุปทานรวมเมื่อการคาดการณ์เข้ามามีบทบาทของเคนส์เขียนยุคใหม่ (The new Keynesian expectation - augmented aggregate supply curve) โดยมีสัญลักษณ์ EAS (K)

5.4 เปรียบเทียบเส้นอุปทานรวมที่การคาดการณ์เข้ามามีบทบาทของคลาสสิกยุคใหม่กับเคนส์เขียนยุคใหม่



รูปที่ 5.5 เปรียบเทียบเส้นอุปทานรวมที่การคาดการณ์เข้ามามีบทบาทของคลาสสิกยุคใหม่ กับเคนส์เขียนยุคใหม่

ความแตกต่างที่สำคัญระหว่างแบบจำลองของเคนส์เขียนยุคใหม่กับแบบจำลองของคลาสสิกยุคใหม่คือ แบบจำลองของเคนส์เขียนยุคใหม่ ค่าจ้างที่เป็นตัวเงินจะคงที่ ณ w_0 ดังนั้น การที่ระดับราคาเปลี่ยนแปลง ระหว่าง P_1 และ P_2 ปริมาณแรงงานที่มีการซื้อและขาย

จะแปรผันระหว่าง n_1 และ n_2 ผลผลิตจะแปรเปลี่ยนระหว่าง y_1 และ y_2 เส้นอุปทานรวมๆ ของเคนส์เขียนยุคใหม่คือ EAS (K)

ในกรณีการวิเคราะห์ของคลาสสิกยุคใหม่ เมื่อราคาแปรเปลี่ยนระหว่าง P_1 และ P_2 เส้นอุปสงค์รวมจะเปลี่ยนเป็น w_1^* และ w_2^* การผันแปรในอัตราค่าจ้างมีผลต่อการเปลี่ยนแปลงในปริมาณแรงงานที่ต้องการ (the quantity of labor demanded) ดังนั้น การจ้างงานจะผันแปรระหว่าง n_1^* และ n_2^* และผลผลิตจะผันแปรระหว่าง y_1^* และ y_2^* เส้นอุปทานรวมๆ ของคลาสสิกใหม่ คือ EAS (C)

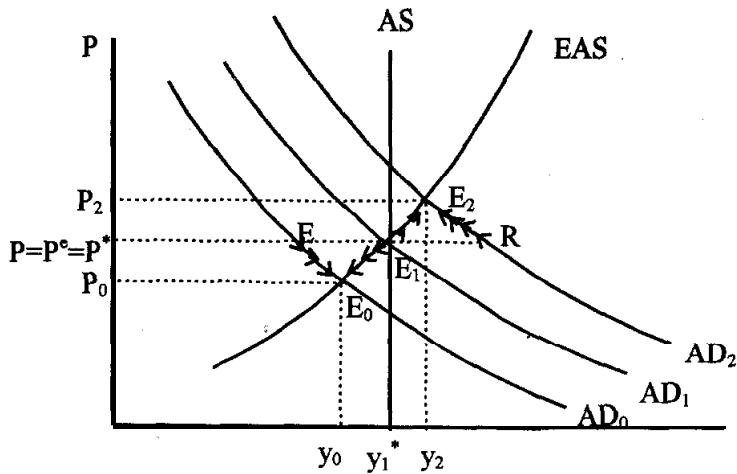
จะเห็นว่าเส้นอุปทานรวมเมื่อการคาดการณ์เข้ามามีบทบาทไม่ว่าจะเป็นของเคนส์เขียนยุคใหม่ หรือของคลาสสิกยุคใหม่ ต่างก็เป็นเส้นที่ลาดชันจากซ้ายไปขวา โดยที่เส้นอุปทานรวมที่การคาดการณ์เข้ามามีบทบาทของคลาสสิกยุคใหม่จะมีความชันมากกว่าเส้นอุปทานรวมที่การคาดการณ์เข้ามามีบทบาทของเคนส์เขียนใหม่ เส้นทั้ง 2 จะตัดกัน ณ จุด E ซึ่งเป็นจุดที่เส้นอุปทานรวมแบบจำลองพื้นฐาน (AS) ณ จุดนี้ระดับราคาตามความเป็นจริงเท่ากับราคาที่คาดการณ์

5.5 บทบาทของการคาดการณ์ต่อวัฏจักรธุรกิจ

การวิเคราะห์บทบาทการคาดการณ์ต่อวัฏจักรธุรกิจ โดยอาศัยเส้นอุปทานรวมที่มีการคาดการณ์เข้ามามีบทบาท ในการวิเคราะห์จะให้เส้นอุปทานรวมที่การคาดการณ์เข้ามามีบทบาทของเคนส์เขียนยุคใหม่หรือของคลาสสิกยุคใหม่จะให้ผลคล้ายกัน หนึ่งควรพิจารณาผลกระทบต่อการเปลี่ยนแปลงระดับราคา ระดับผลผลิต ระดับการจ้างงาน และระดับค่าจ้าง ในการวิเคราะห์จะแยกเป็น 4 กรณีคือ

- ก. ผลกระทบของการเปลี่ยนแปลงอุปสงค์รวมในขณะที่ระดับราคาคงที่
- ข. ผลกระทบของการเปลี่ยนแปลงระดับราคาที่คาดการณ์ เมื่อกำหนดให้อุปสงค์รวมคงที่
- ค. ผลของการเปลี่ยนแปลงอุปสงค์รวมตามที่คาดการณ์
- ง. ผลการเปลี่ยนแปลงอุปสงค์รวมโดยไม่คาดการณ์

5.5.1 ผลของการเปลี่ยนแปลงในอุปสงค์ในขณะที่กำหนดให้ระดับราคาที่คาดการณ์
คงที่



รูปที่ 5.6 ผลของการเพิ่มขึ้นและลดลงในอุปสงค์รวมเมื่อกำหนดให้การคาดการณ์
ระดับราคา คงที่ กำหนดระดับราคา que ที่คาดการณ์ให้

จุด E_1 คือจุดดุลยภาพที่มีการจ้างงานเต็มที่ (a full-employment equilibrium) ระดับราคาดุลยภาพคือ P^* และระดับผลผลิตดุลยภาพคือ y^* ทั้งสองระดับถูกกำหนดโดยการตัดกันระหว่างเส้นอุปสงค์รวม AD_1 เส้นอุปทานรวม AS และเส้นอุปทานรวมที่การคาดการณ์เข้ามา มีบทบาท (EAS) ณ จุด E_1 ที่มีการจ้างงานเต็มที่ เพราะเป็นจุดซึ่ง ระดับราคาตามความเป็นจริง (the actual price level) P^* เท่ากับระดับราคาที่คาดการณ์ P^* (the expected price level)

ถ้าสมมติให้ระดับราคาที่คาดการณ์คงที่ ณ P^* คำถามคือ ถ้าอุปสงค์รวมเปลี่ยนแปลงอะไรจะเกิดขึ้น การเปลี่ยนแปลงในอุปสงค์รวมอาจเนื่องมาจากการเพิ่มขึ้นในอุปทานของเงิน หรือการเพิ่มการใช้จ่ายของรัฐบาล การลดภาษีหรือการเปลี่ยนแปลงเพิ่มขึ้นในอุปสงค์ต่อสินค้าและบริการ ไม่ว่าจะการเปลี่ยนแปลงมีสาเหตุมาจากปัจจัยใดก็ตาม สมมติว่าการ

เปลี่ยนแปลงนั้นทำให้เส้นอุปสงค์เพิ่มขึ้นจาก AD_1 เป็น AD_2 การเปลี่ยนแปลงเช่นนี้จะมีผลให้เศรษฐกิจมาอยู่ ณ จุดดุลยภาพ E_2 โดยระดับผลผลิตจะเท่ากับ y_2 และระดับราคาคือ P_2

ดุลยภาพ ณ จุด E_2 เกิดขึ้นได้อย่างไร สมมติเศรษฐกิจเริ่มต้น ณ จุดดุลยภาพที่มีการจ้างงานเต็มที่ E_1 ถ้าอุปสงค์รวมเพิ่มขึ้นทันทีจาก AD_1 เป็น AD_2 ณ ระดับอุปสงค์รวมระดับใหม่ ในขณะที่ระดับราคาคงที่ ณ จุด P^* จะมีผลทำให้เกิดอุปสงค์รวมส่วนเกินต่อสินค้าเท่ากับระยะ E_1R อุปสงค์ส่วนเกินนี้มีผลให้ระดับราคาสินค้าสูงขึ้น ในขณะที่ระดับราคาสินค้าถูกผลักดันให้สูงขึ้น ปริมาณความต้องการสินค้าจะลดลง ดังแสดงโดยลูกศรที่เคลื่อนไปบนเส้นอุปสงค์รวม AD_2 จาก R ไป E_2

ทางด้านอุปทาน เมื่อระดับราคาสินค้าเริ่มสูงขึ้น ธุรกิจก็เริ่มที่จะจ้างแรงงานเพิ่มขึ้น เส้นอุปสงค์ต่อแรงงานจะเคลื่อนสูงขึ้น ค่าจ้างที่เป็นตัวเงินจะเพิ่มขึ้น แต่ค่าจ้างที่แท้จริงจะลดลง อันมีผลให้ระดับการจ้างงานเพิ่มขึ้น และอุปทานของสินค้าและบริการสูงขึ้น อุปทานจะเพิ่มไปตามเส้นอุปทานรวม (EAS) จากจุด E_1 ไป E_2 ระดับราคาได้สูงขึ้น อุปสงค์ส่วนเกินก็จะหมดไป เศรษฐกิจจะมาอยู่ ณ จุดดุลยภาพ E_2

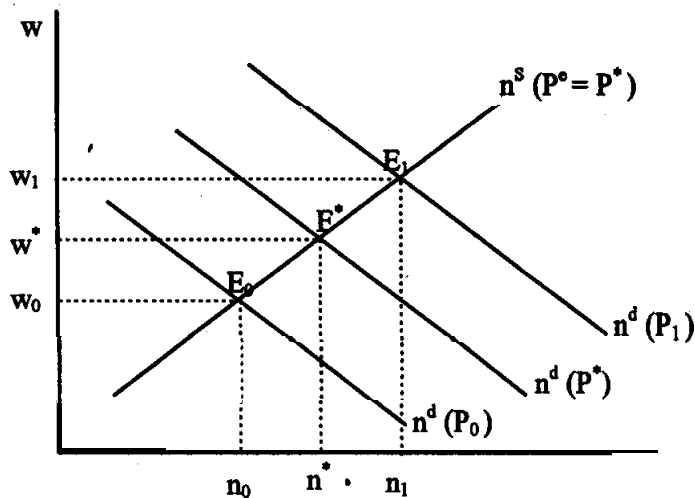
ในกรณีตรงกันข้าม ถ้าสมมติให้อุปสงค์รวมลดลง ในขณะที่ระดับราคาตลาดการณาคงที่ อะไรจะเกิดขึ้น สมมติให้เส้นอุปสงค์รวมเปลี่ยนจาก AD_1 เป็น AD_0 เส้นอุปสงค์รวม AD_0 จะตัดกับเส้นอุปทานรวม (EAS) ณ จุด E_0 จุดนี้เป็นจุดดุลยภาพใหม่ ระดับราคาดุลยภาพคือ P_0 และระดับรายได้ดุลยภาพคือ y_0 ดุลยภาพนี้เกิดขึ้นได้อย่างไร การวิเคราะห์จะใช้ขบวนการคล้ายกับเมื่อได้วิเคราะห์กรณีที่ทำให้อุปสงค์รวมเพิ่มขึ้น นั่นคือ สมมติให้ระดับราคาเริ่มแรกอยู่ที่ P^* การลดลงของอุปสงค์รวมไปอยู่ที่ AD_0 แสดงว่า อุปสงค์ไม่พอ เกิดอุปทานส่วนเกิน อุปทานส่วนเกินมีค่าเท่ากับระยะ EE_1 อุปทานส่วนเกินทำให้ระดับราคาสินค้าลดลง เมื่อราคาสินค้าเริ่มลดลง อุปสงค์ต่อแรงงานก็จะลดลง เส้นอุปสงค์ต่อแรงงานจะเคลื่อนต่ำลง ในขณะที่เส้นอุปทานของแรงงานไม่เปลี่ยนแปลง ทั้งนี้เพราะ คราวเรือนยังคงคาดการณ์ระดับราคาสินค้าไว้เท่าเดิม ทั้งจำนวนการจ้างแรงงาน และจำนวนผลผลิตที่จะเสนอขายลดลง ค่าจ้างที่แท้จริงตามความเป็นจริง (the actual real wage) จะเพิ่มขึ้น ทั้งนี้เพราะ ถึงแม้ค่าที่เป็นตัวเงิน (the money wage) จะลดลง แต่ก็ลดลงในสัดส่วนที่น้อยกว่า

การลดลงของระดับราคา อย่างไรก็ตาม อัตราค่าจ้างที่แท้จริงที่คาดการณ์ (the expected real wage rate) จะลดลง เพราะการลดอัตราค่าจ้างที่เป็นตัวเงิน ขณะที่ระดับราคาที่คาดการณ์ (the expected price level) ยังคงที่ ด้วยเหตุผลดังกล่าว เศรษฐกิจจะเปลี่ยนแปลงเลวลงไปตามเส้นอุปทานรวมที่การคาดการณ์เข้ามาบีบหนทาง (EAS) จาก E_1 ไปสู่ E_0 ดังแสดงโดยลูกศร ครัวเรือนจะเปลี่ยนแปลงพฤติกรรมไปตามเส้นอุปสงค์ จากจุด E ไปยัง E_1 ดังนั้นจุด E_1 เป็นจุดซึ่งอุปทานและอุปสงค์อยู่ในดุลยภาพ

การวิเคราะห์ข้างต้น แม้จะกระทำโดยใช้กรอบการวิเคราะห์ตาม ทฤษฎีอุปทานรวมของนักเศรษฐศาสตร์คลาสสิกยุคใหม่ (the new classical theory of aggregate supply) แต่ผลการวิเคราะห์ที่ได้ในกรณีนี้ จะคล้ายกันกับ ถ้าใช้กรอบการวิเคราะห์ตามทฤษฎีอุปทานรวมของเคนส์เซียนใหม่ (the new Keynesian theory of aggregate supply) เพียงแต่การวิเคราะห์โดยใช้กรอบทฤษฎีของคลาสสิกยุคใหม่ ผลผลิตจะเปลี่ยนแปลงมากกว่า และระดับราคาจะเปลี่ยนแปลงน้อยกว่าเท่านั้น ที่เป็นเช่นนี้เพราะเส้นอุปทานรวมของเคนส์เซียนใหม่มีสโลปน้อยกว่าเส้นอุปทานรวมของคลาสสิกยุคใหม่นั้นเอง การเปลี่ยนแปลงในอุปสงค์รวมต่อผลผลิตและระดับราคาพอสรุปได้ ดังนี้

1. ถ้าระดับราคาที่คาดการณ์ (the expected price level) คงที่ และอุปสงค์รวมเพิ่มขึ้น ผลผลิตและระดับราคาจะเพิ่มขึ้นทั้งคู่
2. ถ้าระดับราคาที่คาดการณ์ คงที่ และอุปสงค์รวมลดลง ผลผลิตและระดับราคาจะลดลงทั้งคู่

นั่นคือ ระดับผลผลิตและระดับราคาจะเปลี่ยนแปลงไปในทิศทางเดียวกัน หรือเป็น Procyclical co - movement



รูปที่ 5.7 ผลการเปลี่ยนแปลงอุปสงค์รวมเมื่อราคาที่ได้คาดการณ์คงที่ต่อการจ้างแรงงาน กรณีคลาสสิกใหม่

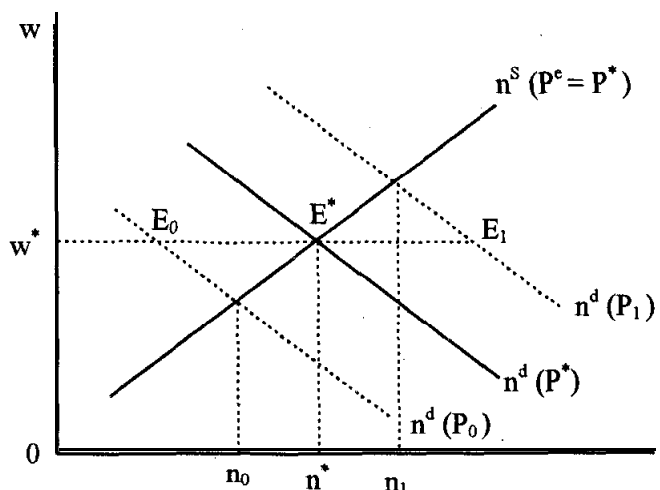
จากรูป 5.6 การเพิ่มของอุปสงค์รวมจาก AD_1 เป็น AD_2 ทำให้เศรษฐกิจย้ายไปอยู่ ณ จุดดุลยภาพ E_2 ดังนั้นในรูปที่ 5.7 ระดับราคาสินค้าสูงขึ้นเป็น P_1 เส้นอุปสงค์ต่อแรงงานจะย้ายขึ้นจาก $n^d (P^*)$ ไปอยู่ที่ $n^d (P_1)$ การเปลี่ยนแปลงนี้ทำให้ค่าจ้างที่เป็นตัวเงินสูงขึ้นเป็น w_1 ระดับการจ้างแรงงานสูงขึ้นเป็น n_1 ในขณะที่เดียวกับการเปลี่ยนแปลงเศรษฐกิจมีผลทำให้ค่าจ้างที่แท้จริงลดลง ค่าจ้างที่แท้จริงลดลง เพราะค่าจ้างที่เป็นตัวเงินเพิ่มขึ้นในสัดส่วนที่น้อยกว่าการสูงขึ้นของระดับราคาสินค้า การลดลงในค่าจ้างที่แท้จริงมีผลชักจูงให้มีการจ้างงานเพิ่มขึ้น เพราะธุรกิจรู้ว่า การลดลงของค่าจ้างที่แท้จริง จะทำให้เขาสามารถทำกำไรด้วยการจ้างแรงงานมากขึ้น ถ้าครัวเรือนยังไม่เปลี่ยนระดับราคาที่ได้คาดการณ์ไว้ ดังนั้นเขาเชื่อว่าค่าจ้างที่แท้จริงได้เพิ่มขึ้นจริงๆ ดังนั้นครัวเรือนจึงเสนอขายแรงงานมากขึ้น

สำหรับในกรณีอุปสงค์รวมลดลง จาก AD_1 มาอยู่ที่ AD_0 (ในรูป 5.6) จุดดุลยภาพใหม่ของเศรษฐกิจจะอยู่ที่ ณ จุด E_0 ดังนั้น ในรูปที่ 5.7 เส้นอุปสงค์ต่อแรงงานจะลดลงมาเป็น $n^d (P_0)$ ค่าจ้างดุลยภาพจะอยู่ที่ w_0 ระดับการจ้างงานดุลยภาพจะอยู่ที่ n_0 นั่นคือ การลดลงในอุปสงค์รวมได้นำไปสู่การลดลงในค่าจ้างที่เป็นตัวเงินและการจ้างงานในสถานการณ์เช่นนี้ ค่าจ้างที่แท้จริง (real wage) จะเพิ่มขึ้น ที่เป็นเช่นนี้เพราะระดับราคาจะลดลงมากกว่าค่าจ้างที่

เป็นตัวเงินลดลง ธุรกิจจะลดความต้องการแรงงาน คราวเรือนไม่รู้ว่ามีค่าจ้างที่แท้จริงลดลง ในขณะเดียวกับระดับสินค้าที่คาดการณ์ยังคงไม่มีการเปลี่ยนแปลง

การวิเคราะห์ข้างต้นแม้ว่าจะได้ใช้กรอบการวิเคราะห์ของคลาสสิกยุคใหม่ (the new classical theory) แต่ผลลัพธ์ที่ได้จะคล้ายๆ กับถ้าเราใช้กรอบการวิเคราะห์ของเคนส์เซียนยุคใหม่ (the new Keynesian theory) จุดแตกต่างกันที่สำคัญระหว่างสองทฤษฎีคือ ในกรณีเคนส์เซียนยุคใหม่ คราวเรือนจะลดอุปทานลง เมื่ออุปสงค์รวมเพิ่มเป็น AD_2 ในขณะที่อัตราค่าจ้างที่เป็นตัวเงินคงที่ และระดับราคาจะสูงขึ้น ดังนั้นอัตราค่าจ้างที่แท้จริงจะลดลง อันจะผลักดันให้อุปสงค์ต่อแรงงานเพิ่มขึ้น ซึ่งการเพิ่มของอุปสงค์ต่อแรงงานอาจจะไม่สอดคล้องกับการเพิ่มขึ้นในอุปทานของแรงงาน อย่างไรก็ตาม ความต้องการจ้างแรงงานยังคงมีอยู่ ทั้งนี้เป็นเพราะข้อตกลงในสัญญาที่ได้กระทำกันไว้ล่วงหน้า

ในกรณีกลับกัน การที่อุปสงค์รวมลดลงมาอยู่ที่ AD_0 อุปสงค์ต่อแรงงานจะลดลงในทิศทางตรงกันข้าม ในกรณีนี้ราคาจะลดลง แต่อัตราค่าจ้างที่เป็นตัวเงินคงที่ ดังนั้นอัตราค่าจ้างที่แท้จริงจะเพิ่มขึ้น ทำให้อุปสงค์ต่อแรงงานลดต่ำลง ธุรกิจจะจ้างแรงงานน้อยลงกว่าแรงงานที่เสนอขาย ฉะนั้นจะเกิดการว่างงาน มีการว่างงานโดยไม่สมัครใจเกิดขึ้น (excess supply of labor)



รูปที่ 5.8 ผลการเปลี่ยนแปลงอุปสงค์รวมเมื่อราคาที่คาดการณ์คงที่ต่อตลาดแรงงาน กรณีเคนส์เซียนยุคใหม่

ดุลยภาพของตลาดแรงงานเดิมอยู่ ณ จุด E_0 ซึ่งเป็นจุดตัดระหว่าง $N^d(P^*)$ กับ $N^s(P^* = P^*)$ เมื่ออุปสงค์รวมเพิ่มขึ้น ขณะที่อัตราค่าจ้างที่เป็นตัวเงินคงที่ เส้นอุปสงค์ต่อการจ้างงานเพิ่มขึ้น ขณะที่อัตราค่าจ้างที่เป็นตัวเงินคงที่ เส้นอุปสงค์ต่อการจ้างงานเพิ่มจาก $N^d(P^* = P^*)$ เมื่ออุปสงค์รวมเพิ่มขึ้น ขณะที่อัตราค่าจ้างที่เป็นตัวเงินคงที่ เส้นอุปสงค์ต่อการจ้างงานเพิ่มจาก $N^d(P^*)$ เป็น $N^d(P_1)$ การจ้างงานใหม่จะอยู่ ณ E_1 หรือเท่ากับ n_1 ถ้าอุปสงค์รวมลดลง ราคาสินค้าจะลดลง เส้นอุปสงค์ต่อการจ้างงานเคลื่อนจาก $N^d(P^*)$ เป็น $N^d(P_0)$ ระดับการจ้างงานใหม่จะอยู่ ณ จุด E_0 หรือเท่ากับ n_0

กล่าวโดยสรุปผลกระทบของการเปลี่ยนแปลงของอุปสงค์รวม ในขณะที่ระดับราคาที่คาดการณ์คงที่ พอสรุปได้ดังนี้

1. ด้วยระดับราคาที่คาดการณ์คงที่ การเพิ่มอุปสงค์รวมจะทำให้ผลผลิตเพิ่ม ระดับราคาเพิ่ม ระดับการจ้างงานเพิ่ม ค่าจ้างที่แท้จริงลดลง การว่างงานลดลงต่ำกว่าระดับการจ้างงานเต็ม (the natural rate of unemployment)

2. ด้วยระดับราคาคงที่ การลดอุปสงค์รวม จะทำให้ผลผลิตลดลง ระดับราคาลดลง ระดับการจ้างงานลดลง ค่าจ้างที่แท้จริงเพิ่มขึ้น การว่างงานเพิ่มขึ้น และมีมากกว่าระดับการจ้างงานเต็ม (the natural rate of unemployment)

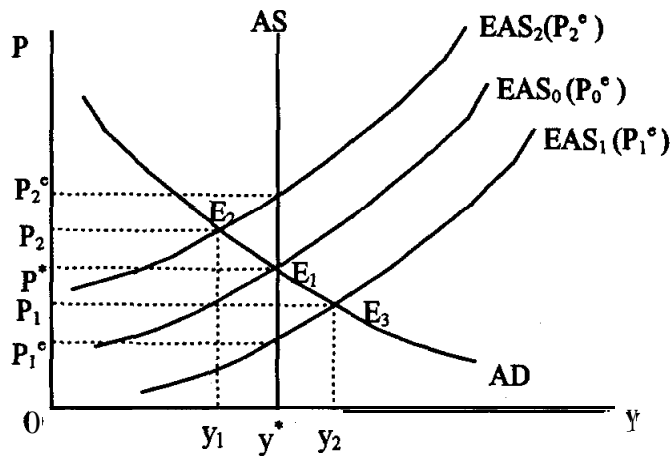
3. ระดับราคา ผลผลิต การจ้างงาน จะมีการเปลี่ยนแปลงไปในทิศทางเดียวกัน (Procyclical Co-movement)

4. ระดับค่าจ้างที่แท้จริง และการว่างงานจะเปลี่ยนแปลงไปในทิศทางเดียวกัน (Procyclical Co-movement)

5. ระดับราคา ผลผลิต การจ้างงาน จะเปลี่ยนแปลงไปในทิศทางตรงกันข้ามกับค่าจ้างที่แท้จริง และการว่างงาน (Counter cyclical Co - movement)

อนึ่ง จุด E_0 และ E_2 ในรูปที่ 5.6 เป็นดุลยภาพของเศรษฐกิจ แต่มันเป็นจุดดุลยภาพที่แตกต่างจากจุดดุลยภาพ ณ จุด E_1 นั่นคือ ทั้งจุด E_0 และจุด E_2 จะไม่เป็นดุลยภาพแบบยั่งยืน ในขณะที่จุด E_1 สามารถคงอยู่อย่างยั่งยืน ที่เป็นเช่นนี้ก็เนื่องมาจากผลของการคาดการณ์นั่นเอง

5.5.2 ผลกระทบของการเปลี่ยนแปลงในระดับราคาที่คาดการณ์ เมื่อกำหนดให้อุปสงค์รวมคงที่



รูปที่ 5.9 แสดงผลของการเพิ่มและลดลงของระดับราคาที่คาดการณ์ เมื่อกำหนดให้อุปสงค์คงที่

สมมติให้เศรษฐกิจเริ่มต้น อยู่ ณ จุดดุลยภาพที่มีการจ้างงานเต็มที่ ซึ่งราคาดุลยภาพเท่ากับ P^* และระดับผลผลิตหรือรายได้ที่แท้จริงดุลยภาพอยู่ที่ y^* จุดดุลยภาพนี้เกิดขึ้นจากการตัดกันของเส้นอุปสงค์รวม AD กับเส้นอุปทานรวมที่มีการคาดการณ์เข้ามา มีบทบาท $EAS_0(P_0^*)$ และตัดกับเส้นอุปทานรวม (AS) ด้วย ระดับราคาที่คาดการณ์ จะเท่ากับ P^* ด้วย หรือราคาที่คาดการณ์เท่ากับราคาตามความเป็นจริงนั่นเอง

สมมติให้ระดับอุปสงค์รวมคงที่ ณ AD และให้ระดับราคาที่คาดการณ์เปลี่ยนแปลงสูงขึ้นเป็น P_2^* เพราะว่า P^* เป็นปัจจัยที่อยู่เบื้องหลังเส้น EAS นั่นคือ เส้นอุปทานของแรงงานซึ่งขึ้นอยู่กับระดับราคาที่คาดการณ์ การสูงขึ้นในระดับราคาที่คาดการณ์จะทำให้เส้นอุปทานของแรงงานเคลื่อนสูงขึ้นในสัดส่วนเดียวกันกับการสูงขึ้นของระดับราคาที่คาดการณ์ ผลการเปลี่ยนแปลงดังกล่าวจะทำให้เส้น EAS_0 เคลื่อนสูงขึ้นเป็นเส้น EAS_2 เส้น EAS_2 ตัดกับเส้น AD ณ ระดับราคาที่คาดการณ์ P_2^* และเส้น EAS เส้นใหม่ตัดกับเส้น AD ณ ระดับราคา P_2 (P_2 คือราคาตามความเป็นจริง) โดยที่ระดับรายได้เท่ากับ y_1 ณ จุดนี้ จะเป็น

ดุลยภาพเมื่อระดับราคาที่คาดการณ์เท่ากับ P_2^e และเส้นอุปสงค์รวมคงที่ ในสถานการณ์นี้ เศรษฐกิจจะผลิตต่ำกว่าระดับผลผลิตที่มีการจ้างงานเต็มที่ และระดับราคาตามความเป็นจริง (the actual price) จะต่ำกว่าระดับราคาที่คาดการณ์

ในทางกลับกัน สมมติว่าระดับราคาที่คาดการณ์ลดต่ำลงจาก P^* เป็น P_0^e ในกรณีนี้ เส้น EAS_0 จะย้ายต่ำลงเป็นเส้น EAS_1 เส้น EAS_1 ตัดกับเส้น AS ณ ระดับราคาที่คาดการณ์ (P_1^e) โดยที่เส้น EAS_1 ตัดกับเส้น AD ณ ราคา P_1 (P_1 คือราคาตามความเป็นจริง) และระดับรายได้เท่ากับ y_2 ณ จุดนี้จะเป็นการผลิตที่สูงกว่าการผลิตที่มีการจ้างงานเต็มที่ และระดับราคาจะลดต่ำกว่า P^* แต่จะสูงกว่าระดับราคาที่คาดการณ์ ความคล้อยและความแตกต่างระหว่างผลของการเปลี่ยนแปลงในอุปสงค์รวมเมื่อระดับราคาที่คาดการณ์คงที่ และผลของการเปลี่ยนแปลงในระดับราคาที่คาดการณ์เมื่ออุปสงค์รวมคงที่

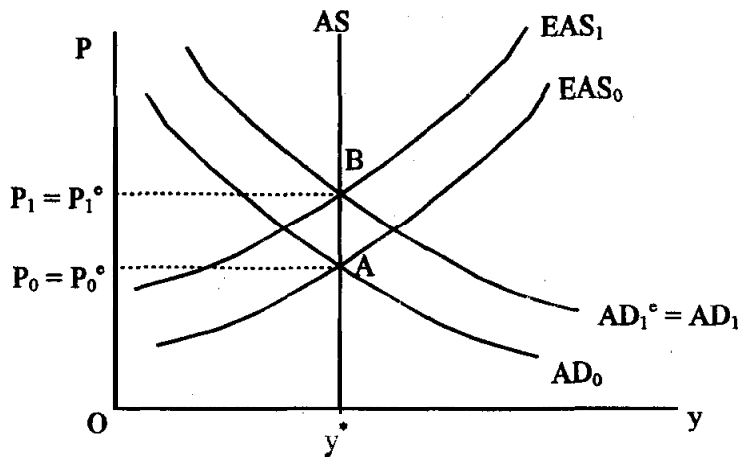
ความคล้อยคลึง คือ

1. เศรษฐกิจจะอยู่ ณ การจ้างงานเต็มที่ เมื่อระดับราคาที่คาดการณ์เท่ากับระดับราคาที่เป็นจริง
2. ถ้าระดับราคาตามความเป็นจริงต่ำกว่าระดับราคาที่คาดการณ์ ผลผลิตจะต่ำกว่าผลผลิต ณ ระดับการจ้างงานเต็มที่
3. ถ้าราคาตามความเป็นจริงสูงกว่าระดับราคาที่คาดการณ์ ผลผลิตจะมากกว่าผลผลิต ณ ระดับการจ้างงานเต็มที่

ความแตกต่าง คือ

ในกรณีที่ระดับราคาที่คาดการณ์คงที่ การสูงขึ้นของอุปสงค์รวมจะทำให้ทั้งผลผลิตและราคาสูงขึ้น และการลดลงในอุปสงค์รวม จะทำให้ทั้งระดับผลผลิตและระดับราคาลดลง นั่นคือ ระดับราคาและผลผลิตจะเปลี่ยนแปลงไปในทิศทางเดียวกัน (Procyclical Co - movement) อย่างไรก็ตาม การเปลี่ยนแปลงของระดับราคาที่คาดการณ์เมื่อกำหนดให้อุปสงค์รวมคงที่ จะนำไปสู่การเปลี่ยนแปลงทั้งในผลผลิตและระดับราคา แต่ผลผลิตและระดับราคาจะเปลี่ยนแปลงไปในทิศทางตรงกันข้าม (Counter - cyclical Co - movement)

5.5.3 ผลของการเปลี่ยนแปลงในอุปสงค์รวมที่คาดการณ์ (Effects of an Anticipated Change in the Aggregate Demand)



รูปที่ 5.10 ผลกระทบของการเปลี่ยนแปลงในอุปสงค์รวมที่คาดการณ์
ต่อระดับราคาและระดับผลผลิต

สมมติว่า ณ เวลา t_0 ปริมาณเงินเท่ากับ M_0 เส้นอุปสงค์รวม คือเส้น AD_0 และเศรษฐกิจอยู่ในดุลยภาพ ณ ระดับการจ้างงานเต็มทีตรงจุดที่ เส้นอุปทานรวมที่คาดการณ์เข้ามา มีบทบาท (EAS_0) เส้นอุปทานรวมทั่วไป (AS) และเส้นอุปสงค์รวม (AD) ตัดกันหรือที่จุด A ณ จุดนี้ ระดับราคาตามความเป็นจริงเท่ากับราคาที่คาดการณ์ ($P_0 = P_0^\circ$)

ต่อมาสมมติว่า ได้มีการทำการคาดการณ์ล่วงหน้า 1 ปี โดยคาดว่าอุปสงค์รวมจะเพิ่มขึ้น เส้นอุปสงค์รวมจะเชยบสูงขึ้นจาก AD_0 เป็น AD_1° เส้น AD_1° คือเส้นอุปสงค์รวมที่คาดการณ์ของปีหน้า สมมติว่าเราทำการคาดการณ์ระดับราคาสินค้าอย่างมีเหตุผล (The rational expectation of price level)ว่าจะมีค่าเท่ากับ P_1° ดังนั้นเส้นอุปทานรวมที่คาดการณ์เข้ามา มีบทบาท (EAS) ปีหน้าจะเป็นเส้น EAS_1

ต่อไปสมมติว่าอุปสงค์รวมได้เพิ่มขึ้นจริงๆ ในจำนวนที่เท่ากับที่คาดการณ์ การเปลี่ยนแปลงของอุปสงค์รวมเป็นการเปลี่ยนแปลงตามที่ได้อ้างอิงไว้ นั่นหมายความว่า

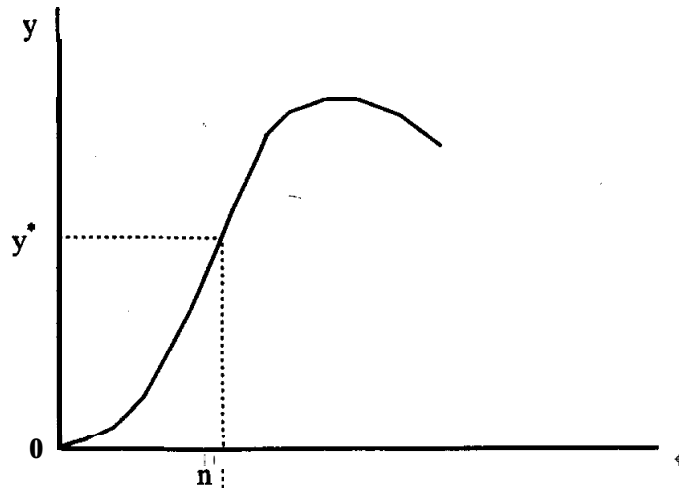
เส้นอุปสงค์รวมตามความเป็นจริง และเส้นอุปสงค์รวมที่คาดการณ์จะเป็นเส้นเดียวกัน ดังแสดงโดยเส้น $AD_1 = AD_1^e$

ระดับดุลยภาพของผลผลิตและระดับราคาระดับใหม่จะอยู่ ณ จุดซึ่งเส้นอุปสงค์รวมตัดกับเส้นอุปทานรวมที่การคาดการณ์เข้ามามีบทบาท ในกรณีนี้เส้น EAS_1 ซึ่งระดับราคาที่คาดการณ์มีค่าเท่ากับ P_1^e ตัดกับเส้นอุปสงค์รวมที่คาดการณ์ (AD_1^e) ณ จุด B

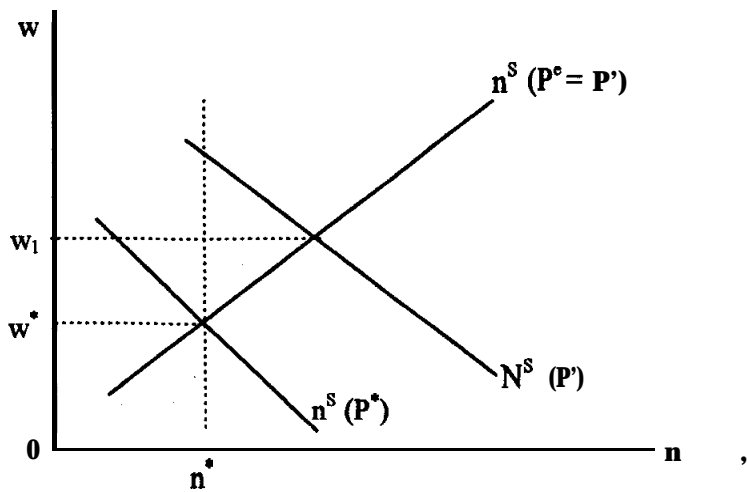
เส้นอุปสงค์รวม AD_1 ตัดกับอุปทานรวม EAS_1 ณ ระดับผลผลิตที่มีการจ้างงานเต็มที่ y^* และ ณ ระดับราคาตามความเป็นจริงเท่ากับ P_1 ดังนั้นระดับราคาจะสูงขึ้น โดยที่ระดับผลผลิตจะไม่เปลี่ยนแปลง

พิจารณาผลการเปลี่ยนแปลงในอุปสงค์รวมตามการคาดการณ์จะมีผลกับตัวแปรอื่นๆ เช่น การจ้างงาน การว่างงาน ค่าจ้างที่แท้จริง และค่าจ้างที่เป็นตัวเงิน โดยการวิเคราะห์เริ่มขึ้นจากข้อเท็จจริงที่ว่า ผลผลิตไม่มีการเปลี่ยนแปลงแต่ถึงภาวกลับไปสู่ฟังก์ชันการผลิต (Production function) จะพบว่าระดับผลผลิตไม่เปลี่ยน ดังนั้นระดับการจ้างงานก็ไม่เปลี่ยนแปลง เมื่อระดับการจ้างงานไม่เปลี่ยนแปลง ณ จุดนี้ ยังแสดงว่าค่าจ้างที่แท้จริงจะไม่เปลี่ยนแปลงด้วย และเมื่อระดับการจ้างงานไม่เปลี่ยนแปลง ดังนั้น การว่างงานก็ไม่เปลี่ยนแปลงด้วย ท้ายสุด เมื่อค่าจ้างที่แท้จริงไม่เปลี่ยนแปลง ในขณะที่ระดับราคาสินค้าสูงขึ้น แสดงว่าค่าจ้างที่เป็นตัวเงินจะต้องสูงขึ้น และจะสูงขึ้นในสัดส่วนเดียวกันกับการสูงขึ้นของราคา

รูป 5.11 แสดงว่า เมื่อผลผลิตเท่ากับ y^* ดังนั้น การจ้างงานจะอยู่ ณ n^* และในรูปที่ 5.12 เมื่อการจ้างงาน n^* คงที่ แสดงว่า ค่าจ้างที่แท้จริงจะคงที่ การที่ราคาสินค้าตามความเป็นจริงสูงขึ้น เส้นอุปสงค์ต่อแรงงานรวมจะเพิ่มขึ้นเป็น $n^d(P_1)$ ค่าจ้างที่เป็นตัวเงินจะเพิ่มเป็น w_1 การที่ค่าจ้างที่แท้จริงไม่เปลี่ยนแปลงแสดงว่า ค่าจ้างที่เป็นตัวเงินและราคาตามความเป็นจริงจะสูงขึ้นในสัดส่วนเดียวกัน ทำให้ค่าจ้างที่แท้จริงคงที่



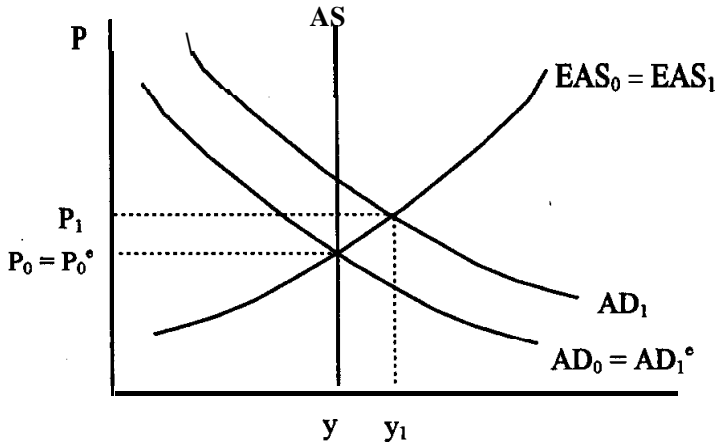
รูปที่ 5.11 ฟังก์ชันการผลิต



รูปที่ 5.12 ตลาดแรงงาน

ผลของการเปลี่ยนแปลงของเส้นอุปสงค์รวมตามที่คาดการณ์ พอสรุปได้ดังนี้ การเปลี่ยนแปลงในอุปสงค์รวมตามที่คาดการณ์ จะทำให้ระดับราคาสินค้าและค่าจ้างที่เป็นตัวเงินเปลี่ยนแปลงในสัดส่วนเดียวกัน จะไม่มีผลต่อค่าจ้างที่แท้จริง ผลผลิต การจ้างงาน และการว่างงาน

5.5.4 ผลการเปลี่ยนแปลงในอุปสงค์รวมโดยไม่คาดการณ (Effects of an Unanticipated Change in Aggregate Demand)



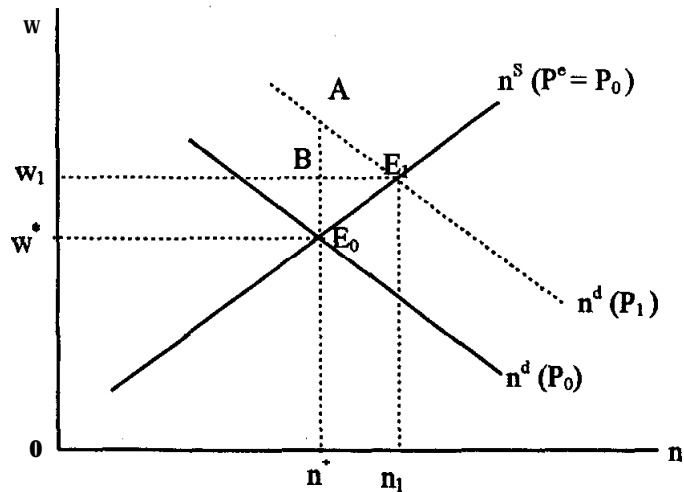
รูปที่ 5.13 ผลของการเปลี่ยนแปลงในอุปสงค์รวมต่อระดับราคาและผลผลิต

สมมติเศรษฐกิจจกตอนเริ่มต้น ณ เวลา t_0 อุปสงค์รวมอยู่ที่ AD_0 เส้นอุปทานรวมที่คาดการณเข้ามามีบทบาทคือ EAS_0 เส้น AD_0 และ EAS_0 ตัดกันที่ระดับราคา P_0 ซึ่งเท่ากับระดับราคาที่คาดการณ P_0° ผลผลิตอยู่ ณ ระดับการจ้างงานเต็มที y^*

สมมติว่าทุกคนคาดว่าในเวลาต่อไป หรือ t_1 อุปสงค์รวมจะยังคงอยู่ ณ AD_0 นั่นคือเส้นอุปสงค์รวมในปีต่อไป หรือ ณ เวลา t_1 คือ AD_1° จะเป็นเส้นเดียวกันกับเส้นอุปสงค์รวมที่เป็นจริง ณ เวลา t_0 ($AD_0 = AD_1^\circ$) การคาดการณอย่างมีเหตุผลของระดับราคา ณ เวลา t_1 จะแทนด้วย P_1° ซึ่งขณะนี้มีค่าเท่ากับ P_1° เส้นอุปทานรวมที่การคาดการณเมื่อการคาดการณเข้ามามีบทบาท ณ เวลา t_1 คือ EAS_1 ซึ่งเป็นเส้นเดียวกันกับ EAS_0

ต่อมาขณะนี้สมมติว่า อุปสงค์รวมตามความเป็นจริงเพิ่มเป็น AD_1 คุณสภาพระดับราคาและผลผลิต ณ เวลา t_1 โดยกำหนดให้ระดับราคาที่คาดการณให้คงที่เท่ากับ P_1° คุณสภาพจะอยู่ที่เส้น EAS_1 ตัดกับ AD_1 ระดับราคาและผลผลิตจะอยู่ที่ P_1 และ y_1 ตามลำดับ

ผลของการเพิ่มขึ้นของอุปสงค์รวมโดยไม่คาดหวังคือ ระดับราคาจะสูงกว่าราคาที่คาดการณ์ ผลผลิตจะมากกว่าผลผลิต ณ ระดับการจ้างงานเดิมที่ การจ้างงานในกรณีนี้จะเพิ่มขึ้นด้วย กล่าวคือ การเพิ่มขึ้นในระดับราคา จะทำให้เส้นอุปสงค์ต่อแรงงานรวมเคลื่อนสูงขึ้น แต่การที่ระดับราคาที่คาดการณ์คงที่ เส้นอุปทานของแรงงานไม่เปลี่ยนสูงขึ้น ด้วยเหตุผลดังกล่าว ค่าจ้างที่เป็นตัวเงินจะเพิ่มขึ้น แต่จะสูงขึ้นในสัดส่วนที่ต่ำกว่า การเพิ่มในระดับราคา ดังนั้น ค่าจ้างที่แท้จริงจะลดลง และธุรกิจจะต้องการแรงงานเพิ่มขึ้น ด้วยการเพิ่มในค่าจ้างที่เป็นตัวเงิน แต่ไม่เปลี่ยนในระดับราคาที่คาดการณ์ ค่าจ้างที่แท้จริงที่คาดการณ์ได้เพิ่มขึ้น แรงงานจะเสนอขายแรงงานมากขึ้นไปตามเส้นอุปทานของแรงงาน



รูปที่ 5.14 ตลาดแรงงาน

การเพิ่มขึ้นของราคาจาก P_0 เป็น P_1 ทำให้เส้นอุปสงค์ต่อการจ้างแรงงานโดยรวมเพิ่มขึ้น แต่เส้นอุปทานของแรงงานยังคงเดิมเพราะราคาที่คาดการณ์ไม่เปลี่ยนแปลง ตลาดแรงงานดุลยภาพจะอยู่ที่ ณ จุด E_1 ค่าจ้างที่เป็นตัวเงินจะเพิ่มขึ้นเป็น w_1 ค่าจ้างที่เป็นตัวเงินเพิ่มขึ้นน้อยกว่าการสูงขึ้นของราคา (ราคาสูงขึ้นเท่ากับระยะ E_0A แต่ค่าจ้างที่เป็นตัวเงิน

สูงขึ้นเท่ากับระยะ E_0B) ดังนั้น ค่าจ้างที่แท้จริงจะลดลง ผลที่ตามมาคือ การจ้างงานจะเพิ่มขึ้นจาก n^* เป็น n_1

ดังนั้นการเปลี่ยนแปลงในอุปสงค์รวมโดยไม่คาดการณ์ จะมีผลให้ระดับราคาสูงขึ้น ค่าจ้างเป็นตัวแทนจะสูงขึ้น แต่ค่าจ้างที่เป็นตัวแทนจะสูงขึ้นน้อยกว่าระดับราคาที่สูงขึ้น ดังนั้น ค่าจ้างที่แท้จริงลดลง และการจ้างงานจะเพิ่มขึ้น

สรุป

ข้อมูลข่าวสารที่ไม่สมบูรณ์ (Imperfect Information) มีผลทำให้เกิดการคาดการณ์ที่ผิดพลาดเกิดขึ้นในตลาดแรงงาน อันจะนำไปสู่การบิดเบือนในระดับผลผลิต เส้นอุปทานรวมที่การคาดการณ์เข้ามามีบทบาทในแบบจำลองของเคนส์เซียนยุคใหม่ และในแบบจำลองของคลาสสิกยุคใหม่จะมีสโลปเป็นบวกเหมือนกัน แต่เส้นอุปทานรวมๆของคลาสสิกยุคใหม่ จะมีความชันมากกว่าเส้นอุปทานรวมๆของเคนส์เซียนยุคใหม่ เส้นทั้งสองจะตัดกัน ณ จุดที่ระดับราคาที่คาดการณ์เท่ากับราคาที่เป็นจริง ซึ่งเป็นจุดเดียวกับเส้นอุปทานรวมในแบบจำลองพื้นฐาน (the basic model) อุปทานรวมที่การคาดการณ์เข้ามามีบทบาท หมายความว่าความถึงความสัมพันธ์ระหว่างปริมาณผลผลิตรวม (the quantity of aggregate output) ที่ธุรกิจเต็มใจที่จะเสนอขาย ณ ระดับราคาต่างๆ เมื่อกำหนดให้ระดับราคาที่คาดการณ์ (the expected price level) ให้