

ในปี 1928 - 1930 ผลผลิตข้าวบางส่วนชาวนาขายโดยผ่านพ่อค้าเอกชน การลดลงในจำนวนปศุสัตว์โดยเฉพาะอย่างยิ่งม้า การลดลงของความต้องการข้าวได้บรรเทาความกดดันบางอย่าง แต่หลังปี 1937 การฟื้นตัวของจำนวนปศุสัตว์ก็เริ่มถูกจำกัดอย่างเข้มงวดเนื่องจากการขาดแคลนหญ้าแห้งสำหรับเลี้ยงสัตว์

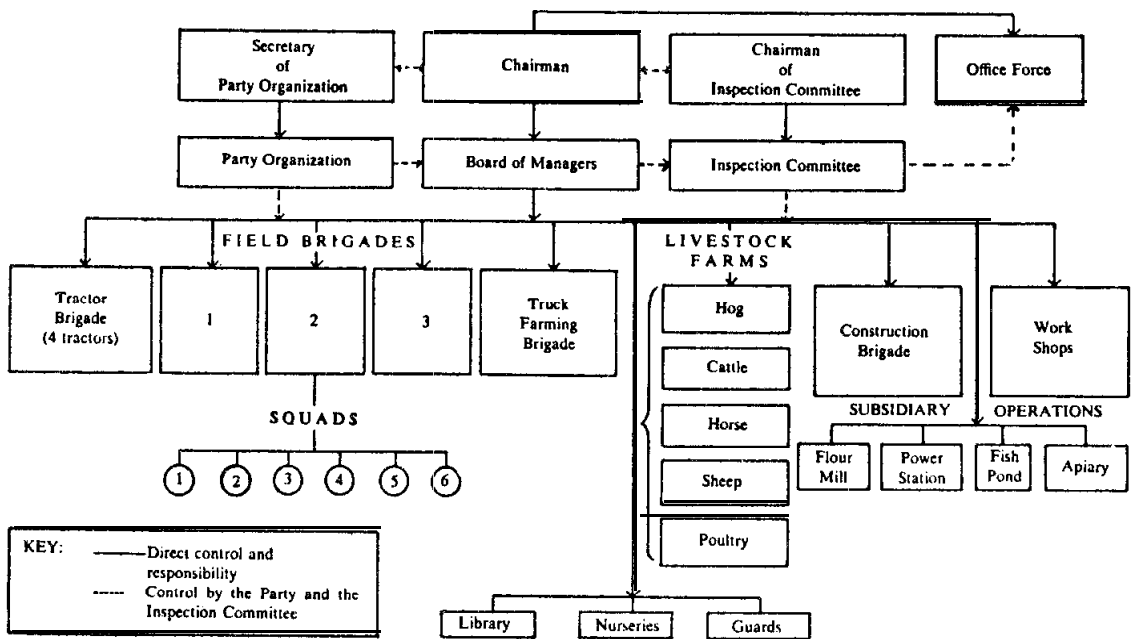
โควตาที่ต้องส่งมอบให้รัฐขึ้นอยู่กับพื้นที่เพาะปลูกหรือปศุสัตว์ที่นารวมหรือชาวนาเป็นเจ้าของและเจ้าหน้าที่ก็มักจะกำหนดโควตาโดยพลการ

ในปี 1933 - 1934 ภัยหาร้ายแรงที่สุดประการหนึ่งก็คือการขาดแคลนพลังในการชักลาก ทั้งนี้เนื่องจากใน 5 ปีหลังปี 1929 ได้สูญเสียม้าไปเป็นจำนวน 17.2 ล้านตัว จำนวนรถแทรกเตอร์ได้เพิ่มขึ้นเพียง 3 ล้านกำลังม้า และมีรถบรรทุกเพียงเล็กน้อย การบำรุงรักษาที่ไม่ดี การขาดแคลนแรงงานที่มีฝีมือและชิ้นส่วนประกอบได้เป็นสาเหตุให้เกิดความเสียหายต่อรถแทรกเตอร์ที่มีอยู่ อย่างไรก็ตามเมื่อถึงปี 1937 จำนวนรถแทรกเตอร์และม้าได้เพิ่มขึ้นมาก ดังนั้น ในปี 1937 ถือว่าเป็นปีที่ดีเห็นได้จากการบริโภคข้าวของชาวนาได้ถึงจุดสูงสุดในช่วงปี 1932 - 1941

สภานารวมและรูปแบบ

เราทราบแล้วว่าโดยหลักการนารวมถือว่าการรวมกันโดยสมัครใจ ผู้เป็นสมาชิกได้รวมเอาเครื่องมือเครื่องใช้ในการผลิตเข้าด้วยกันเพื่อทำการผลิตร่วมกันในนารวมสมาชิกเป็นผู้ดำเนินการงานของนารวมด้วยตนเองโดยการเลือกประธานและคณะกรรมการจัดการรับผิดชอบต่อที่ประชุมของมวลสมาชิก อย่างไรก็ตามนารวมก็ต้องเชื่อฟังคำแนะนำจากรัฐและองค์การพรรคในเรื่องการผลิตทางการเกษตรและการส่งมอบผลผลิตให้แก่รัฐ ดังนั้นในทางปฏิบัติการปฏิบัติงานของนารวมโดยอิสระจึงถูกจำกัดอย่างยิ่ง องค์การพรรคส่วนท้องถิ่น สถานีเครื่องจักรกลและแทรกเตอร์ แผนกการเกษตรส่วนท้องถิ่น เป็นผู้ออกคำสั่งไปยังประธานและเลขาธิการพรรคมีอำนาจมากที่สุดในการแต่งตั้งหรือถอดถอนตาม Model Statutes ปี 1935 ได้กำหนดรูปแบบของการจัดองค์การในนารวม ซึ่งยังคงใช้เป็นพื้นฐานขององค์การนารวมมาอย่างตติจนกระทั่งถึงปี 1960

แผนภูมิ แสดงการจัดองค์การของนารวม



ตาม Model Statutes เจ้าหน้าที่ของนารวมแบ่งออกเป็น 2 กลุ่ม คือ กลุ่มที่ถูกเลือกโดยที่ประชุมทั่วไป กับกลุ่มที่ถูกแต่งตั้งโดยบุคคลที่ได้ถูกเลือก ในทางปฏิบัติมีความแตกต่างกันน้อยมาก ระหว่าง 2 กลุ่ม และเมื่อถึงปี 1949 เจ้าหน้าที่เกือบทั้งหมดถูกแต่งตั้งโดยเจ้าหน้าที่ของแขวง

กลุ่มที่ถูกเลือกตั้งประกอบด้วย ประธานนารวม คณะผู้จัดการ และสมาชิกของคณะกรรมการตรวจตรา บุคคลทั้งหมดอยู่ในตำแหน่งคราวละ 2 ปี อย่างไรก็ตามในทางปฏิบัติมักเปลี่ยนทุกปี ประธานของนารวมปกติทำหน้าที่เป็นประธานของคณะผู้จัดการด้วย ในขณะเดียวกัน คณะกรรมการ (board) ทำการแต่งตั้งสมุห์บัญชี เจ้าของโรงเก็บสินค้า ผู้จัดการโรงงานแปรรูป หัวหน้ากองการผลิต (brigadiers) และ บุคลากรฝ่ายบริหารอื่น ๆ¹¹

คณะกรรมการจัดการและประธานต้องรับผิดชอบร่วมกันในการบริหารกิจการนารวม และต้องรับผิดชอบต่อรัฐในเรื่องภาระที่ได้รับมอบหมายในการอุปทานผลผลิตการเกษตรจ่ายภาษี และผลตอบแทนเป็นผลผลิตสำหรับงานของ MTS

บรรทัดฐานการผลิตและการคำนวณผลตอบแทน

หน่วยที่ใช้วัดปริมาณและคุณภาพของแรงงานในนารวม คือ หน่วยวันทำงาน (work day units หรือ labor day) ที่เรียกว่า **trudodni** นั่นคือแรงงานของสมาชิกที่ทำงานในนารวมถูกวัดออกมาในรูปของหน่วยวันทำงาน ไม่ใช่ในรูปของวันเดือนปีตามปกติ การวัดนี้จะประยุกต์ตามการปฏิบัติงานของบรรทัดฐานการทำงานที่แน่นอนและขึ้นอยู่กับความยากง่ายของงานด้วย อาชีพหรืองานที่ยากหรือใช้ฝีมือสูงกว่าก็จะมีค่า **trudodni** มากกว่างานที่ง่ายหรือใช้ฝีมือ ปกติงานด้านการเกษตรในนารวม เป็นแบบงานเหมา (piece rate basis) โดยทำคนเดียว (individual) หรือทำเป็นกลุ่ม (group)

ตัวอย่างของการทำงานคนเดียว อัตราที่ถูกรกำหนดเช่น

1. ถอนต้นหอม 1 เอเคอร์ ได้หน่วยวันทำงาน 0.5 **trudodni**
2. เก็บกวาดหิมะพื้นที่ 1 เฮคตาร์ ได้หน่วยวันทำงาน 1 **trudodni**
3. ปลุกหัวบีตพื้นที่ 0.20 เฮคตาร์ ได้หน่วยวันทำงาน 1.5 **trudodni**
4. ใส่ปุ๋ยโดยใช้มือ พื้นที่ 0.15 เฮคตาร์ ได้หน่วยวันทำงาน 1.25 **trudodni**
5. เก็บเกี่ยวฝ้าย 2 เอเคอร์ ได้หน่วยวันทำงาน 2.5 **trudodni**

เป็นต้น หรือการทำงานเป็นกลุ่ม ซึ่งคนทำงานร่วมกับเครื่องจักร เช่น เครื่องเก็บเกี่ยว เครื่องนวดข้าว ตัวอย่างเช่นการใช้เครื่องจักรนวดข้าว 15 ต้นร่วมกับคนอื่นอีก 40 คน ผลตอบแทนต่างกัน คือ คนคุมเครื่องจักรได้รับ 2 **trudodni** คนงานธรรมดาได้ 1.25 **trudodni** สำหรับ **cylist** และ **senior stacker** ได้ 1.75 เป็นต้น¹²

จากการปฏิรูปของรัฐบาลโซเวียตต้นปี 1948 ได้มีการกำหนดหน่วยวันทำงานไว้ต่างกัน 9 อัตรา สำหรับงานที่ต่างกันคือตั้งแต่ 0.5 - 2.5 **trudodni** คือตั้งแต่งานไร่ฝีมือไปจนถึงงานที่ใช้ฝีมือและยากลำบากที่สุด

ประเภทของงาน	1	2	3	4	5	6	7	8	9
หน่วยวันทำงาน	0.5	0.75	1	1.25	1.5	1.75	2	2.25	2.5
ต้องงาน (job)									

ฉะนั้น สมาชิกแต่ละคนทำงานของนารวมทั้งหมดจะวัดออกมาเป็นหน่วย **trudodni** จำนวนที่จ่ายให้แก่สมาชิกนารวมจ่ายเป็นเงินสดและผลผลิตในแต่ละปีซึ่งมากน้อยก็ขึ้นอยู่กับ 2 สิ่งคือ

1. จำนวนของ **trudodni** ที่เขาได้รับ
2. มูลค่าของแต่ละ **trudodni** ซึ่งขึ้นอยู่กับเงินสดและผลผลิตที่มีอยู่สำหรับการแจกจ่าย

ส่วนที่สมาชิกได้รับซึ่งเป็นเงินสดและผลผลิตจะได้รับหลังจากหักที่จำเป็นอื่น ๆ เรียบร้อยแล้ว รายรับเป็นเงินสด ก็ต้องจ่ายเป็นค่าภาษี ค่าประกันภัย และกองทุน ค่าใช้จ่ายในการบริหารงานและวัฒนธรรม และต้นทุนการผลิต เช่น การซื้อหญ้าเลี้ยงสัตว์ เมล็ดพันธุ์ เชื้อเพลิง เป็นต้น ในช่วงนี้โดยเฉลี่ยส่วนที่หักไว้คิดเป็น 40-50% ของรายรับเป็นเงินสดทั้งหมด สำหรับการแจกจ่ายให้แก่สมาชิก เนื่องจากผลผลิตส่วนใหญ่ได้รับราคาต่ำ ฉะนั้นผลรวมจึงได้น้อยมาก

สำหรับทางด้านผลผลิต โดยทั่วไปแล้วจะจ่ายให้เป็นข้าว บางครั้งก็เป็นมันฝรั่ง แต่บ่อยครั้งที่จ่ายเป็นหญ้าแห้ง (สำหรับปศุสัตว์ส่วนตัว) หลังจากจ่ายเป็นภาษีผลผลิตที่ต้องส่งมอบให้แก่รัฐ จ่ายผลผลิตให้แก่บริการของ MTS เก็บเป็นเมล็ดพันธุ์ ฟางหรือหญ้าแห้งสำหรับเลี้ยงสัตว์ และจ่ายช่วยเหลือผู้ป่วยหรือผู้สูงอายุ ซึ่งจัดเป็นสิ่งที่มีความสำคัญ นอกจากนี้ในช่วงนี้ คำนวณอย่างหยาบ ๆ แล้ว 1 ใน 3 ของผลผลิตข้าวที่เก็บเกี่ยวได้จะถูกบริโภคโดยชาวนาและสัตว์เลี้ยงของเขา

ศาสตราจารย์ Harry Schwartz ซึ่งเป็นผู้เชี่ยวชาญในเรื่องโซเวียตได้กล่าวถึงการแบ่งผลผลิตของนารวมไว้ในหนังสือ Russia's Soviet Economy 1958 หน้า 298 - 304 ว่าการแบ่งผลผลิตนี้ขึ้นลงตามแต่ว่าปีใดผลิตได้มากน้อยเพียงใด ถ้าปีใดผลิตผลได้น้อย ส่วนร้อยละที่ต้องให้แก่รัฐบาลก็มากขึ้น (เพราะโควตาจำกัดตายตัว) ส่วนที่จะแบ่งปันระหว่างสมาชิกนารวมก็น้อยลง ดังตารางต่อไปนี้

รายการ	1937 %	1938 %	1939 %
1. จ่ายให้แก่รัฐ			
1.1 จ่ายให้รัฐโดยบังคับ	12.2	15.0	14.3
1.2 จ่ายให้ค่าเช่ารถแทรกเตอร์	13.9	16.0	4.0
1.3 ชดใช้เมล็ดพันธุ์ข้าวกุ่ม	1.5	2.0	4.0
รวม	27.6	33.0	37.0
2. ขายให้รัฐและขายในตลาด	4.8	5.1	4.0
3. จ่ายให้แก่องค์การนารวม			
3.1 สงวนไว้สำหรับเป็นพันธุ์	16.3	18.6	18.2
3.2 จ่ายไว้สำหรับเลี้ยงสัตว์	12.7	13.6	13.9
3.3 จ่ายสำหรับเป็นการช่วยเหลือผู้พิการและโรง- เลี้ยงเด็ก	1.1	0.8	0.8
3.4 จ่ายอย่างอื่น	1.6	2.0	2.7
รวม	31.7	35.0	35.6
4. แจกจ่ายระหว่างสมาชิกนารวมตามวันทำงาน	35.9	26.9	23.9
รวมทั้งสิ้น	100.0	100.0	100.0

สถาบันนารวมได้ให้สิทธิเป็นทางการแก่ครัวเรือนของนารวมในการเป็นเจ้าของที่ดินแปลงส่วนตัวเล็ก ๆ มีเนื้อระหว่าง ¼ - ½ เฮกตาร์เกือบทั่วประเทศ (ประมาณ 1 เอเคอร์หรือน้อยกว่า) และเป็นเจ้าของปศุสัตว์ได้จำกัดเพียง แม่วัว 1 ตัวและลูกวัว แม่หมู 1 ตัว และลูกหมู เกะ 4 ตัว กระจ่ายและเปิดไก่จำนวนหนึ่ง ปศุสัตว์ปกติจะปล่อยให้กินหญ้าในทุ่งของนารวมแปลงส่วนตัวนี้ปัจจุบันถือว่าเป็นส่วนที่สำคัญที่สุดของวิสาหกิจเอกชนในไซเวียด ผลผลิตเป็นของชาวนาหลังจากที่หักเป็นภาษีผลผลิตที่ต้องส่งมอบให้แก่รัฐแล้วที่เหลือสามารถบริโภคหรือขายได้ในตลาดเสรี

ในปี 1937 และหลายปีหลังจากนั้นนอกจากนารวมได้ทำการผลิตข้าวแล้วยังได้ผลิตพืชผลอุตสาหกรรมอื่น ๆ อีกเช่น หัวบีตที่ใช้ทำน้ำตาล ผ้าย ดันแฟล็กซ์ เป็นต้น ในการผลิตสิ่งอื่น ๆ สาขาเอกชนก็ยังคงมีความสำคัญยิ่งกว่า จะเห็นได้จากจำนวนปศุสัตว์ทั้งหมดของสาขาเอกชนก็ยิ่งมากกว่านารัฐและนารวม ซึ่งรวมถึงเนื้อและผลิตภัณฑ์นมเนยที่มากกว่าด้วย นอกจากนี้สาขา

เอกชนเกือบจะเป็นผู้ผลิตไข่รายเดียวและเป็นผู้ผลิตมันฝรั่ง เกือบทั้งหมด ผักจำนวนมากและผลไม้ที่สำคัญทั้งหมด

ปกติแล้วครัวเรือนชาวนาได้อาศัยขมมปังข้าวของนารวมบางครั้งรวมทั้งมันฝรั่งด้วย แต่อาหารอื่นและเงินสดส่วนใหญ่ได้มาจากที่แปลงเล็ก ๆ ส่วนตัวของเขา ดังนั้นในปี 1935 ครัวเรือนโดยเฉลี่ยมีรายได้ 247 รูเบิลต่อปีสำหรับงานที่ทำในนารวม (ซึ่งจะสามารถซื้อได้เฉพาะรองเท้า 1 คู่) แต่ได้รับอย่างน้อยต้อง 2 เท่าจากการขายในตลาดเสรี ดังนั้นครัวเรือนชาวนารวมได้แบ่งเวลาของเขาในระหว่างกิจกรรมของนารวมและการทำงานส่วนตัว และรายได้ของครัวเรือนจะประกอบด้วยเงินสดและผลผลิตที่นารวมจ่ายให้สำหรับงานที่ทำในนารวม บวกกับการบริโภคผลผลิตของตนเองและเงินสดจากการขายในตลาดและแก่รัฐ เนื่องจากรายรับที่ได้จากการทำงานในนารวมค่อนข้างต่ำมาก ๆ ดังนั้นจึงเกิดมีความกดดันในการบีบบังคับให้ต้องทำงานของส่วนรวม เพราะชาวนาไม่เต็มใจทำจึงได้มีการออกกฎหมายในปี 1939 บังคับเกณฑ์จำนวน trudodni ขั้นต่ำของสมาชิกผู้ใหญ่ทั้งหมด

สมาชิกชาวนารวมจำนวนมากได้รับเงินพิเศษจากการทำงานเป็นฤดูกาลในรัฐวิสาหกิจ ซึ่งรวมถึงนารัฐและการป่าไม้

ตอนต้นปี 1937 มีนารวมอยู่เกือบ 243,000 นารวม และนารัฐ 3,992 แห่ง การผลิตทางการเกษตรส่วนใหญ่จึงทำโดยนารวมซึ่งเฉลี่ยแล้วนารวมแห่งหนึ่งจะประกอบด้วย 76 ครัวเรือน เนื้อที่เพาะปลูก 476 เฮกตาร์ วัวควาย 60 ตัว แกะ 94 ตัว และหมู 26 ตัว¹³ และนารวมก็มีความแตกต่างกันในเขตท้องที่ใหญ่ ๆ นารวมมีขนาดใหญ่ขึ้นในเขตภาคใต้และตะวันออก ในช่วงนี้โดยเฉลี่ย MTS แห่งหนึ่งจะให้บริการแก่นารวมประมาณ 40 แห่งและได้ใช้แรงงานของนารวมจำนวนมากดำเนินการร่วมกับผู้เชี่ยวชาญของ MTS เอง

นอกจากนี้แหล่งผลิตการเกษตรก็ได้แก่แปลงที่เพาะปลูกโดยคนงานที่รัฐจ้าง เช่นพวกคนงานนารัฐ คนงานรถไฟ เจ้าหน้าที่ในชนบท ผู้อาศัยอยู่ในชานเมืองใหญ่ เป็นต้น ซึ่งคนเหล่านี้เป็นเจ้าของปศุสัตว์บางแห่ง นอกจากนี้ก็ยังมีขนาดเล็ก ๆ และสวนซึ่งดำเนินงานโดยรัฐวิสาหกิจที่ใช้การเกษตรและจัดหาสินค้าบริโภคให้แก่โรงอาหารของโรงงานหรือร้านของวิสาหกิจ (ORS)

อย่างไรก็ตามการผลิตด้านการเกษตรก็ไม่ได้รับการสนับสนุนเท่าที่ควร เนื่องจากโครงสร้างของระบบราคาที่ไม่ยุติธรรมอย่างมากมาย ในขณะที่ราคาฝ่ายและพืชอุตสาหกรรมอื่น ๆ บางอย่างราคาสูงขึ้นอย่างมากในปี 1934 นั้น ราคาของผลผลิตปศุสัตว์ในปี 1933 - 1937 แทบไม่ต่างจากราคาปี 1928 - 1929 และราคาธัญญาพืชก็มากกว่าระดับปี 1928 - 1929 เพียง

เล็กน้อยเท่านั้น นั่นคือราคาสินค้าอุตสาหกรรมและโดยเฉพาะอย่างยิ่งสินค้าที่ชาวนาเป็นผู้ซื้อ ราคาได้สูงขึ้นอย่างมาก เช่น ราคาผ้าฝ้าย วันที่ 1 ม.ค. 1928 มีราคาเมตรละ 34 โคนเปค แต่ราคาในวันที่ 1 ม.ค. 1937 มีราคาเมตรละ 2.3 - 3.25 รูเบิล จะเห็นว่าเพิ่มขึ้น 7 - 9 เท่า ราคาสบู่เพิ่มขึ้น 5 เท่า น้ำตาลเพิ่มขึ้น 6 เท่า เป็นต้น นี่เป็นวิกฤตการณ์ด้านราคา จะเห็นได้ว่าการเกษตรถูกทอดทิ้งในเกือบทุกทางแม้ในปลายปี 1940 นารวมเพียง 4.2% เท่านั้นที่มีกระแสไฟฟ้าใช้ พวกปุ๋ยต่าง ๆ ก็ถูกจัดสรรไปให้แก่การผลิตพืชอุตสาหกรรม

ในขณะที่ผลผลิตฝ้ายสูงขึ้นอย่างน่าพอใจการผลิตได้เพิ่มเป็น 2 เท่าในระหว่างทศวรรษ ราคาผลผลิตของนารวมอยู่ในระดับที่ถูกกดให้ต่ำไว้ก่อให้เกิดการขาดแรงจูงใจ ได้มีการใช้ระบบรวมอำนาจเข้าสู่ส่วนกลางอย่างสิ้นเชิงในการวางแผนการผลิตของนารวม และมีการพัฒนาการโดยพลการในการควบคุมนารวมนำไปสู่การขาดความคิดริเริ่มการจัดการในนารวมตั้งแต่ขั้นแรกจนถึงขั้นสุดท้ายคือส่งมอบผลผลิตที่ถูกบังคับให้รัฐก็ถูกควบคุมอย่างเข้มงวด ในทางปฏิบัติ นารวมได้รับราคาที่ต่ำมาก นารัฐก็เช่นกันแต่นารัฐสามารถเรียกร้องขอความช่วยเหลือจำนวนมากจากงบประมาณของรัฐได้

นารัฐถูกกระทบกระเทือนอย่างมากครั้งแรกจาก “gigantomania” คือความเชื่อที่ว่า grain factories จำนวนใหญ่โตทำให้เกิดประสิทธิภาพ ดังนั้นในปี 1931 นารัฐขนาดยักษ์มีเนื้อที่ถึง 239,000 เฮกตาร์ ในปี 1931 - 1932 นารัฐทั้งหมดเก็บเกี่ยวได้โดยเฉลี่ยเพียง 3.6 ควินตัลต่อเฮกตาร์ ในขณะที่ชาวนาเอกชนและชาวนารวมผลิตได้ถึง 7 - 8 ควินตัลต่อเฮกตาร์ เหตุผลที่เก็บเกี่ยวได้ต่ำมากเนื่องจากความชำนาญในการผลิตต่ำมาก และยังเนื่องจากความไม่เอาใจใส่และการละเลยในเรื่องเกษตรกรรมที่ดิน (agronomy)

จากปี 1933 นารัฐเช่นเดียวกับ MTS ที่ได้รับคำแนะนำโดยแผนกการเมืองอยู่จนกระทั่งถึงเดือนมีนาคม 1940 สำหรับแผนกการเมืองของ MTS ถูกยกเลิกไปในปี 1934 MTS และนารวมพ้นจากความดูแลของคณะกรรมการพรรคส่วนท้องถิ่นและเข้าเป็นองค์การของกระทรวงเกษตร ในขณะที่นารัฐเข้าอยู่ภายใต้การดำเนินงานของกระทรวงนารัฐ ในระยะเวลาหลังปี 1934 นารัฐขนาดใหญ่มากเกินไปหลายแห่งได้ถูกแบ่งออกและในบางแห่งถูกโอนไปให้นารวมจากผลของการลงทุนที่เพิ่มขึ้นและผลผลิตที่เก็บเกี่ยวที่ดีกว่าได้เพิ่มขึ้นในปี 1937 และปีต่อมา ทำให้นารัฐมีแนวโน้มที่มีเครื่องมือนามากยิ่งขึ้นและมีกำลังมากกว่านารวม

รายได้และบริการทางสังคม

(1) ชาวนา

การเปลี่ยนแปลงในรายได้ของชาวนาในระหว่างการใช้แผนห้าปีฉบับที่ 2 อาจกล่าวได้ว่ารายได้เป็นเงินสดของชาวนาได้เพิ่มขึ้นดังนี้

	1932	1935	1937
ต่อหน่วยวันทำงาน (รูเบิล)	0.42	0.65	0.85
ต่อครัวเรือนต่อปี (รูเบิล)	108	247	376

การแจกจ่ายผลผลิตข้าวเปลี่ยนแปลงไปตามการเก็บเกี่ยวและนโยบายการส่งมอบผลผลิตโดยบังคับให้แก่รัฐ รายได้เป็นผลผลิตเป็นดังนี้

	1932	1933	1934	1935	1936	1937
ต่อหน่วยวันทำงาน (ก.ก.)	2.3	2.9/3.1	2.8	2.4	(1.6)	4.0
ต่อครัวเรือนต่อปี (100 ก.ก.)	6	9.0/9.6	9.9	9.1	(6.2)	17.0

หมายเหตุ : ตัวเลขต่างกัน 2 แห่งสำหรับปี 1933 ตัวเลขปี 1936 เป็นตัวเลขจากการประมาณอย่างหยาบ ๆ

จำนวน trudodni ทั้งหมดของการทำงานร่วมกันได้เพิ่มขึ้นเนื่องจากเหตุนี้รายได้ทั้งหมดต่อครัวเรือนได้เพิ่มขึ้นเร็วกว่ารายได้ต่อหน่วยวันทำงาน เนื่องจากราคาสินค้าบริโภคทางอุตสาหกรรมได้เพิ่มขึ้นอย่างมากภายในปี 1932 - 1937 ดังนั้นอำนาจซื้อที่แท้จริงได้เพิ่มขึ้นโดยเปรียบเทียบแล้วน้อย แม้ว่าขอบเขตของสินค้าที่สามารถหาซื้อได้ในราคาเป็นทางการนั้นมากกว่าในปี 1937 อย่างมาก

ตัวเลขข้างต้นนี้เป็นการเฉลี่ย ในขณะที่ในปี 1932 เฉลี่ยแล้วได้รับข้าว 600 ก.ก. ต่อครัวเรือน ในปี 1937 เป็นจำนวน 1,700 ก.ก. ต่อปีเป็นที่น่าพอใจมาก แต่อย่างไรก็ตามแทบทุกจังหวัดก็ไม่สามารถจัดสรรข้าวทำขนมปังได้เพียงพอ แม้ในปี 1937 ซึ่งเป็นปีที่ดีที่สุดในช่วง 10 ปี ชาวนาเพียง 28.5% ของทั้งหมดที่ได้รับข้าวต่อหน่วยวันทำงานน้อยกว่า 2 ก.ก. คือน้อยกว่าครึ่งหนึ่งของผลเฉลี่ยและครัวเรือนเหล่านั้นก็ขาดแคลนขนมปังเมื่อถึงฤดูใบไม้ผลิ ยิ่งกว่านั้นการเก็บเกี่ยวของปี 1933 - 1936 ก็ต่ำกว่าของปี 1937 และยิ่งในปี 1936 ยิ่งโชคร้ายมากครอบครัวชาวนาจำนวนมากขาดแคลนขนมปัง ภายใต้สภาพการณ์นี้แหล่งอาหารอื่น ๆ มีน้อยและขนมปังปอนด์ธรรมดาที่แพงเกินไปสำหรับชาวนา นั่นคือราคาขายปลีกขนมปังปอนด์ในปี 1935 ก.ก.ละ

1 รูเบิล ในเวลาเดียวกันน้ำมันพืช ก.ก.ละ 1.30 รูเบิล แป้งไรย์ที่ถูกที่สุด ก.ก.ละ 1.60 รูเบิล แป้งสาลี ก.ก.ละ 4.60 รูเบิล เป็นต้น

อย่างไรก็ตามสภาพการดำเนินชีวิตของชาวนาก็ได้รับการปรับปรุงอย่างมากในช่วง 1933 - 1937 ยกเว้นปี 1936 ซึ่งสภาพดินฟ้าอากาศไม่อำนวยเพราะว่าศัตรูพืชที่เขาก็ดองอยู่และรายได้จากการขายผลิตผลในตลาดเสรีได้เพิ่มขึ้นอย่างมาก แต่ผลผลิตข้าวจำนวนมากในปี 1937 ได้พิสูจน์ให้เห็นว่าจะเกิดความยุ่งยากนั้นคือได้มีการลดลงอย่างรวดเร็วในปีถัดมา

อัตราการโยกย้ายจากชนบทเข้าสู่ตัวเมืองได้ลดลงอย่างมากในระหว่างแผนห้าปีครั้งที่ 2 ซึ่งอันนี้แสดงให้เห็นถึงการลดลงอย่างช้าในสินค้าอุตสาหกรรม โดยเฉพาะอย่างยิ่งการก่อสร้างซึ่งปรากฏในปี 1937 เป็นไปได้ที่เหตุผลประการหนึ่งคือสภาพความเป็นอยู่ในชนบทได้รับการปรับปรุงให้ดีขึ้น ในขณะที่บ้านที่อยู่อาศัยแออัดและค่าจ้างต่ำสำหรับแรงงานไร้ฝีมือจึงไม่เป็นเครื่องกระตุ้นให้ชาวนามุ่งเข้าไปอยู่ในเมือง

นอกจากนี้การฝึกอบรมสำหรับคนบางพวก การศึกษาที่ดีกว่าสำหรับคนส่วนมาก การกำจัดการไม่รู้หนังสือเหล่านี้ได้รับการส่งเสริมดำเนินการอย่างมากในเขตซึ่งแต่เดิมล้าหลังมากเช่นเอเชียกลาง และมีการปรับปรุงอย่างขนานใหญ่ในด้านบริการสาธารณสุขในชนบทอีกด้วย

(2) ค่าจ้าง ราคา และมาตรฐานการครองชีพสาขาในเมือง

กล่าวได้ว่าค่าจ้างได้สูงขึ้นเป็นจำนวนมากกว่าที่ได้กำหนดไว้ในแผน ทั้งนี้อาจเป็นเพราะในเวลาที่ผ่านมาที่แผนถูกร่างขึ้นนั้นได้หวังที่จะลดต้นทุนและต้องการกำหนดราคาขายปลีกในระดับที่ไม่มากกว่าราคาต้นทุนในปี 1932 - 1933 เราจะเห็นได้ว่าราคาได้สูงขึ้นอย่างแท้จริงและในปี 1934 และ 1935 ได้เพิ่มขึ้นอย่างมากเนื่องจากการยกเลิกการปันส่วนและทำให้อัตราค่าจ้างของพวกคนงานและลูกจ้างเพิ่มขึ้น แต่รัฐบาลก็พยายามที่จะทำการควบคุมค่าจ้างเพื่อให้แน่ใจว่าจะให้ประโยชน์เป็นพิเศษแก่อุตสาหกรรมซึ่งมีความสำคัญ ในช่วงนี้จะเห็นได้ว่าอัตรางานหมา การให้โบนัส รวมทั้งรายได้ที่สูงซึ่งเกี่ยวกับ Stakhanovism นั้นได้ถูกกำหนดขึ้นเพื่อเป็นเครื่องกระตุ้นให้ประสิทธิภาพการผลิตสูงขึ้น ค่าจ้างเป็นตัวเงินในความเป็นจริงได้เพิ่มสูงขึ้นดังนี้คือ

1932	1933	1934	1935	1937
(รูเบิลต่อปี)				
1427	1556	1858	2269	3047

เมื่อถึงปี 1935 ผลของการที่ค่าจ้างสูงขึ้นนี้เป็นเหตุให้เกิดการสูญเสียอย่างใหญ่หลวงในอุตสาหกรรมขั้นพื้นฐาน และต้องมีการให้เงินช่วยเหลือ (subsidies) เนื่องจากราคาขายต่ำกว่าต้นทุน ดังตัวเลขดังต่อไปนี้คือ

	ต้นทุนตามแผน	ราคาขาย
ถ่านหิน (ต่อตัน)	19.12	9.65
สินแร่เหล็ก (ต่อตัน)	10.20	5.70
เหล็กกล้า (ต่อตัน)	120.00	83.00
ซีเมนต์ (ต่อตัน)	46.31	27.13

ในปี 1936 ได้มีการเพิ่มราคาขายส่งของโรงงานขึ้นอย่างมาก คือถ่านหินและเหล็กกล้าราคาได้เพิ่มขึ้นกว่า 2 เท่า ซึ่งช่วยขจัดความสูญเสียได้เกือบทั้งหมด

ในการพิจารณาถึงการที่ราคาขายปลีกและรายได้ที่แท้จริงเพิ่มขึ้นนั้น มีปัญหาพื้นฐานที่สำคัญคือการเกิดมีระบบหลายราคา (a multiple price system) กับการปันส่วนในตอนต้นทศวรรษ 1930 ในปี 1933 ราคابันส่วน (ration price) ต่ำ ในขณะที่ราคาขายทั่วไป (commercial prices) สำหรับสินค้าชนิดเดียวกันจะสูงกว่า และในระหว่างปี 1934 ราคาขายทั่วไปลดลง (ชนมบังลดลง 31.2% เมื่อเทียบกับราคาที่สูงมากเดือนมีนาคม 1933) แต่ราคابันส่วนหรือ “normal-fund” prices สำหรับสินค้าที่ถูกควบคุมในการจำหน่ายสูงขึ้น จึงได้มีการพยายามเอา 2 ราคามารวมกันเป็น unified prices เหตุผลสำคัญในการยกเลิกราคาหลายราคากับราคابันส่วนก็คือ

1. ส่วนประกอบที่ซับซ้อนอย่างแท้จริงของระบบก่อให้เกิดความสิ้นเปลือง
2. เนื่องจากมีโอกาสให้ขายต่อเอากำไรได้
3. สิ่งจูงใจแรงงาน (labour incentive) ไม่มีประสิทธิภาพ เว้นแต่ว่าสินค้าสามารถซื้อได้อย่างเสรี

แต่อย่างไรก็ตามจากการที่มีการขาดแคลนสินค้าที่จะซื้อ ดังนั้น unified prices จึงจำเป็นต้องมากกว่า normal-fund prices อย่างมาก

ในวันที่ 1 มกราคม 1935 รัฐบาลได้ประกาศยกเลิกการปันส่วนชนมบัง ดังนั้นราคาชนมบังไรย์ 1 ก่อนที่ถูกที่สุดมีราคา 1 รูเบิลซึ่งต่ำกว่าราคา commercial price ที่เป็นอยู่ 37% และสูงกว่าราคابันส่วนซึ่งบังคับไว้ในช่วงหลังของปี 1934 ถึง 100% และเป็น 12.5 เท่าของราคาปี 1928 หลังจากการเก็บเกี่ยวที่ได้ผลดีพอสมควรในปี 1935 และจากการฟื้นตัวบางส่วนของสาขาปศุสัตว์ ในวันที่ 1 ตุลาคม 1935 จึงได้ยกเลิกการปันส่วนเนื้อ น้ำมัน ปลา น้ำตาล และมันฝรั่ง

และราคาขนมปังและแป้งก็ลดลงด้วย จากการสำรวจราคาในเมืองอุตสาหกรรมเมืองหนึ่งจากการศึกษาของ Malafeyev ผลสุทธิของการเปลี่ยนแปลงราคาที่ถูกนำมาใช้ในวันที่ 1 ตุลาคม 1935 คือราคาขนมปังลดลง 13.4% ราคาแป้งและเมล็ดธัญพืชลดลง 10.6% ราคาปลาแฮริงลดลง 21% แต่ตรงข้ามราคาเนื้อสูงขึ้นโดยเฉลี่ย 101.4% เนยเหลว 33% มากา린 50% มันฝรั่ง 39%

ในปี 1936 นม ผลิตภัณฑ์นมเนย เกลือ น้ำมันพืช ราคาได้สูงขึ้นเรื่อย ๆ ราคาที่สูงขึ้นในปี 1937 เป็นผลกระทบต่อน้ำมัน และมันฝรั่ง แต่มีผลต่อดัชนีราคาอาหารเพียง 1% เท่านั้น สำหรับสินค้าอุตสาหกรรมนั้นราคาได้สูงขึ้นมากเมื่อถึงปี 1933 และตามความเป็นจริงความแตกต่างระหว่างราคาบ้านส่วนและระบบหลายราคายังคงมีอยู่ จนกระทั่งสิ้นปี 1935 รัฐบาลจึงได้ตัดสินใจลดความแตกต่างให้แคบลง อย่างไรก็ตามในช่วง 1936 - 1937 ราคาขายปลีกสำหรับสินค้าที่มีโชอาหารยังไม่อยู่ในรูป unified prices อย่างเต็มที่ ในปี 1938 ราคาโดยเฉลี่ยของรายการที่มีโชอาหารทั้งหมดก็ได้ลดลง 3.8%

กล่าวได้ว่าในช่วงปี 1936-1937 เป็นช่วงดีสำหรับผู้บริโภค เนื่องจากดัชนีค่าจ้างที่แท้จริงได้ก้าวกระโดดไปข้างหน้าอย่างสำคัญ ในช่วง 2 ปีนี้ราคาขายปลีกได้ลดลงเล็กน้อยในขณะที่ค่าจ้างสูงขึ้นถึง 30% เป็นที่ยอมรับว่าค่าจ้างที่แท้จริงในปี 1937 นั้นสูงกว่าในปี 1935 ถึง 35% แต่ต่ำกว่าปี 1928 นั่นก็แสดงว่ามาตรฐานการครองชีพปี 1935 ค่อนข้างลำบากอย่างมาก ทั้งนี้เพราะมาตรฐานการครองชีพขึ้นอยู่กับสินค้าและบริการที่มีอยู่ ซึ่งในปี 1933 - 1934 ยังมีน้อยกว่าปี 1935 ดังนั้นการดำเนินชีวิตในปี 1933 และ 1934 จึงค่อนข้างลำบากมาก แต่ก็ได้รับการปรับปรุงให้ดีขึ้นในตอนปลายของแผนห้าปีครั้งที่ 2 แต่อย่างไรก็ตามในด้านที่เกี่ยวกับสภาพบ้านเรือนที่อยู่อาศัยในเมืองค่อนข้างจะลดน้อยลงเพราะสตาลินได้ให้ความสนใจในโครงการที่มีชื่อเสียงอื่น ๆ ยิ่งกว่า เช่นการออกแบบก่อสร้างทางรถไฟใต้ดินในมอสโกไว้มากกว่าโครงการสร้างบ้านเรือนที่อยู่อาศัยธรรมดา ๆ ซึ่งในปี 1935 ได้เปิดเดินรถไฟใต้ดิน 2 สายในมอสโก ฉะนั้นสภาพความเป็นอยู่ในเมืองค่อนข้างลำบาก จากสถิติตัวเลขที่อยู่อาศัยได้ให้ตัวเลขในรูปของผู้เช่า (renters หรือ syomshchiki) ซึ่งส่วนใหญ่จะเป็นในรูปครอบครัว แต่ในหลายกรณีเป็นบุคคลคนเดียว ในช่วงเวลานั้นปรากฏว่า 6% ของผู้เช่ามีห้องอาศัยมากกว่า 1 ห้อง 40% อาศัยอยู่ภายใน 1 ห้อง 23.6% ครอบครอง ส่วนหนึ่งของห้อง 5% อาศัยอยู่ในห้องครัวและเฉลี่ย 25% อาศัยอยู่ในห้องพักรวม

การค้า

การค้าปลีกเป็นสาขาที่ถูกกละเลยภายหลังจากที่พ่อค้าเอกชนถูกต่อต้าน ดังจะเห็นได้จากจำนวนร้านค้า (shop) ได้เพิ่มขึ้นช้ามากคือในปี 1932 ในเขตในเมืองมีร้านค้า 116,000 ร้าน และในปี 1937 มีเพียง 133,000 ร้าน บางครั้งต้องมีการเข้าคิวซึ่งเกิดจากการขาดแคลนสินค้าขายปลีกและการจัดจำหน่ายที่ไม่ดี ทั้งนี้เนื่องจากการจัดสรรสินค้าเป็นไปตามแผนและถูกรวมเข้าไปสู่ส่วนกลางและค่อนข้างยุ่งงำและละเลยความต้องการของผู้บริโภคส่วนใหญ่และโดยเฉพาะอย่างยิ่งการบริการอย่างไม่เต็มใจแก่ผู้บริโภค

ในช่วงเริ่มต้นแผนที่ 2 การค้าเกี่ยวข้องกับอุตสาหกรรมผลิตอาหารและทั้งสองกิจการมีกระทรวง Narkomsnab หรือ the People's Commissariat for supply เป็นผู้ดำเนินการ จนกระทั่งปี 1934 จึงได้ถูกแบ่งออกเป็นกระทรวงอาหารและอุตสาหกรรม กับกระทรวงการค้าภายใน ภายใต้กระทรวงการค้าภายในได้แก่ กระทรวงระดับสหภาพสาธารณรัฐและแผนกการค้าส่วนท้องถิ่น (local trade departments) และการเปลี่ยนไปเป็นการค้าที่ใช้การปันส่วนในราคา unified prices กระทรวงใหม่เป็นผู้ดำเนินการ

ในปี 1934 การค้าปลีกดำเนินการโดยร้านค้าของรัฐและของสหกรณ์ทั้งในเมืองและในชนบท สำหรับการค้าปลีกบางอย่างจะดำเนินการโดย ORS_v หรือแผนกขายของคณงาน (the departments of workers' supply) ซึ่งได้ตั้งขึ้นในปี 1932 ร้านค้านี้ดำเนินการโดยหน่วยธุรกิจสำหรับลูกจ้างของเขาเองและบางร้านดำเนินการโดยได้รับสินค้าอาหารมาจากที่นาแปลงเล็ก ๆ ของธุรกิจนั่นเอง

ในวันที่ 29 กันยายน 1935 ได้มีประกาศให้สหกรณ์มุ่งทำการค้าในเขตชนบท และร้านค้าของรัฐ (รวมทั้ง ORS_v) รับผิดชอบค้าขายในเมือง สหกรณ์จะต้องรับผิดชอบขายสินค้าจำพวกรถบรรทุก วัสดุก่อสร้างและตะปูให้แก่การรวมตัว ซึ่งการรวมจำเป็นต้องซื้อในราคาปลีกซึ่งมักจะสูงกว่าสินค้าชนิดเดียวกับที่ขายให้แก่รัฐวิสาหกิจอย่างมาก

อย่างไรก็ตามแม้รัฐบาลมีความตั้งใจที่จะปรับปรุงการจัดจำหน่ายเป็นพิเศษในท้องที่ชนบทและให้รายได้จากภาษีปลีกสูงขึ้น แต่ระดับโดยทั่วไปของรายได้จากการค้าในหมู่บ้านทั้งหมดก็มักไม่เพียงพอ ในหลาย ๆ หมู่บ้านร้านค้าปลีกขาดแม้กระทั่งสินค้าซึ่งมีปริมาณพอขายเฉพาะในร้านของผู้ขายส่ง รวมทั้งสินค้าที่จำเป็นบางอย่าง เช่น เกลือ ไม้ขีดไฟ น้ำมันก๊าด เป็นต้น

ผลประการหนึ่งของการยกเลิกการปันส่วนคือการลดลงอย่างมากใน communal feeding เช่นการขายอาหารแก่ชุมชน เป็นต้น ๆ ของทศวรรษ 1930 ซึ่งเป็นปีที่ประสบความลำบาก

ชาวเมืองจำนวนมากได้อาศัยร้านอาหารของโรงงานและของทางราชการ ซึ่งเป็นที่ที่ขายเครื่องบริโภคบางส่วนในราคาต่ำ ในปี 1935 ราคาอาหารในร้านขายอาหารได้เพิ่มสูงขึ้นอย่างมากและเมื่อเลิกการปันส่วนอาหารจำนวนมากสามารถซื้อได้จากร้านถ้ามีเงินเนื่องจากเหตุนี้จำนวนอาหารที่ร้านอาหารสาธารณะให้บริการได้ลดลงจากจำนวน 11,800 ล้านจาน ในปี 1933 เป็นเพียง 4,200 ล้านจานในปี 1937 อันนี้แสดงให้เห็นถึงขนาดของราคาที่สูงขึ้น

การคลัง

รูปแบบของการพัฒนาทางด้านการคลังในตอนต้นทศวรรษ 1930 นั้นเปลี่ยนแปลงน้อยมาก ภาษีการเปลี่ยนมือยังคงเป็นแหล่งสำคัญของรายได้ การเก็บภาษีนี้อาจรวมทั้งสินค้าเพื่อการบริโภคด้วย (อุตสาหกรรมหนักจ่ายภาษีนี้อัตราประมาณ 1/10 ของภาษีนี้อัตราทั้งหมดในปี 1935) สัดส่วนที่สูงมากของภาษีการเปลี่ยนมือนี้เป็นผลมาจากความแตกต่างอย่างมากระหว่างราคาที่ต่ำซึ่งรัฐจ่ายให้แก่ผลผลิตจากฟาร์มที่ถูกบังคับให้ต้องส่งมอบ กับราคาขายปลีกที่สูงมาก

ในปี 1935 รายรับจากภาษีการเปลี่ยนมือเกือบ 60% ของทั้งหมดได้มาจากผลผลิตที่ต้องส่งมอบจากการเกษตรและอุตสาหกรรมอาหาร อัตราภาษีสำหรับสินค้าอุตสาหกรรมบริโภคเกือบทั้งหมดสูงขึ้นอย่างมากในช่วงนี้ อัตราภาษีในปี 1935 เช่น น้ำมันก๊าด 90% ตะปู 28% หลอดไฟฟ้า 10% ปลอกกรองเท้า 70% ผ้าฝ้าย 35.6% ด้าย 34% เกลือ 82.9% สบู่ที่ใช้ในครัว 45-47% สบู่ที่ใช้ในห้องน้ำ 69-72% น้ำมันพืช 74% น้ำตาลในเมือง 77.2% ในชนบท 86.2% ไส้กรอก 54.9% ยิ่งกว่านั้นยังรวม 'budgetary additions' charged ในขั้นขายปลีกบางอย่าง เช่น 37% สำหรับรองเท้าหนังที่ขายในเมือง และไม่น้อยกว่า 142% ในชนบท ตรงข้ามสำหรับสินค้าเพื่อการผลิตจ่ายภาษีในอัตราต่ำเช่นถ่านหิน ซีเมนต์ อีฐ และเหล็กกล้า จ่ายเพียง 2%

ในปี 1939 - 1940 ระบบภาษีได้รับการปรับปรุง สำหรับอุตสาหกรรมพวก multi-product เช่น พวกอุตสาหกรรมผ้า ภาษีถูกคำนวณในฐานะเป็นความแตกต่างระหว่างราคาขายส่งซึ่งหน่วยธุรกิจได้ซื้อสินค้าตามราคาที่กำหนด (ซึ่งเกี่ยวข้องกับต้นทุนการผลิต) กับราคาขายปลีก ผลประการหนึ่งของการปรับปรุงแก้ไขใหม่ทั้งราคาและภาษี ก็คืออภิสหกิจมีกำไรเพิ่มขึ้นซึ่งเป็นการสูญเสียภาษีการเปลี่ยนมือ และสัดส่วนของภาษีนี้อัตราประมาณรายได้ทั้งหมดได้ลดลงจาก 73.1% ในปี 1937 เหลือเพียง 59.3% ในปี 1940 ในขณะที่รายได้ของรัฐจากกำไรได้เพิ่มขึ้นจาก 8.9% ในปี 1937 เป็น 12.3% ในปี 1940¹⁴

ภาษีทางตรงมีบทบาทน้อยมาก ภาษีทางตรงได้แก่ภาษีเงินได้ และภาษีท้องถิ่น (local tax) เรียกเก็บในอัตราต่ำมาก อัตราสูงสุดคือ 3.5 และ 3% ตามลำดับ ภาษีเหล่านี้ถูกนำมา

รวมกันและเพิ่มขึ้นในปี 1940 . นั่นภาษีที่จ่ายโดยผู้ที่ร่ำรวย (มีรายได้ 3,000 รูเบิลต่อเดือน) กำหนดแล้วเป็น 12.46% อัตรานี้ใช้กับค่าจ้างและเงินเดือนที่รัฐวิสาหกิจและสถาบันของรัฐเป็นผู้จ่าย ในกรณีของ private earning ภาษีมักจะเรียกเก็บอัตราสูงมาก เช่น ช่างฝีมือเอกชนจะต้องจ่ายภาษีในอัตราสูงสุดคือ 52.3%¹⁵

ในตอนกลางทศวรรษ 1930 ได้มีการเรียกเก็บภาษีพอประมาณจากรวมและชาวต่างชาติที่ถูกรวมเข้าอยู่ในารวม (เฉพาะที่เกี่ยวกับกิจกรรมส่วนตัวของพวกเขา) แต่ผลกระทบอย่างร้ายแรงต่อพวกชาวนานี้เกิดขึ้นในระหว่างและหลังสงครามโลกครั้งที่ 2

นอกจากในเรื่องภาษีแล้วรัฐบาลได้มีการบังคับเกณฑ์ให้ซื้อพันธบัตรรัฐบาล คนงานจ้างส่วนใหญ่พบว่าเขาจะต้องสละเงินค่าจ้างสองสัปดาห์ในหนึ่งปี ซึ่งเงินนี้ได้กลายเป็นแหล่งที่สำคัญของรายได้มากกว่าภาษีทางตรง ในปี 1938 รายรับทั้งหมด 127.4 พันล้านรูเบิล มาจากภาษีทางตรง 5 พันล้าน มาจาก loan subscriptions 7.6 พันล้านรูเบิล

ในปีแรก ๆ ของแผนห้าปีครั้งแรก การซื้อพันธบัตรยังคงเป็นการกระทำด้วยใจสมัคร อัตราดอกเบี้ยก็สูงคือ 8 - 12% และระยะเวลาจ่ายคืนก็สั้น ในปี 1936 รัฐบาลได้เปลี่ยนเป็นการขายพันธบัตรให้แก่ประชาชนในอัตราดอกเบี้ยที่ต่ำมากคือ 4% และระยะเวลาจ่ายคืน 20 ปี ซึ่งตามความเป็นจริงแล้วมีการจ่ายคืนน้อยมาก

งบประมาณการใช้จ่ายได้เพิ่มขึ้นพร้อมกับการขยายตัวของระบบเศรษฐกิจ ในวันที่ 9 มีนาคม 1934 รัฐบาลได้ตัดสินใจว่าการลงทุนด้านทุน (capital investments) ในรัฐวิสาหกิจควรจะได้รับความช่วยเหลือจากรัฐ (ยกเว้นในกรณีที่ได้รับเงินช่วยเหลือจากกำไรหรือกองทุนค่าเสื่อม) จนกระทั่งการปฏิรูปราคาปี 1936 เงินช่วยเหลือได้กลายเป็นภาระด้านงบประมาณอย่างสำคัญ

รายจ่ายด้านการป้องกันประเทศได้สูงขึ้นอย่างรวดเร็วและเร็วมากยิ่งขึ้นกว่าที่กำหนดในแผน นั่นคือในปี 1937 งบประมาณของกระทรวงกลาโหม ได้เพิ่มเป็น 17.5 พันล้านรูเบิล แทนที่จะเป็น 4.3 พันล้านรูเบิลตามที่วางแผนไว้เดิม ด้วยเหตุนี้เงินส่วนหนึ่งที่กำหนดเอาไว้ให้กับอุตสาหกรรมเบา จึงต้องโอนไปสนองความต้องการของอุตสาหกรรมป้องกัน¹⁶ ในขณะเดียวกัน รายจ่ายสำหรับบริการทางสังคมก็ได้เพิ่มขึ้นอย่างรวดเร็วในช่วงแผนที่ 2 นอกจากนี้ก็ได้มีการปรับปรุงด้านการศึกษาและการสาธารณสุข รวมทั้งการใช้จ่ายด้านประกันสังคมและความปลอดภัยทางสังคมก็ได้เพิ่มขึ้นด้วย

กล่าวโดยสรุปแล้วในระหว่างการใช้แผนฉบับที่ 2 นี้ก็ได้จัดตั้งและปรับปรุงวิธีการทางด้านเทคโนโลยีและทางด้านเศรษฐกิจของการวางแผน ยกเลิกการจำหน่ายแบบควบคุมในเรื่องอาหารและสินค้าอุตสาหกรรมพื้นฐานแก่ประชาชนโดยใช้แผน “goods circulation” แทน ให้ความสำคัญกับดุลแห่งรายได้ และการใช้จ่ายเงินของเอกชนในฐานะที่เป็นเครื่องมือในการวางแผนการผลิตสินค้าเหล่านี้ เป็นเครื่องมือของการกำหนดปริมาณของการหมุนเวียนและระดับราคาของสินค้าเหล่านี้

ในเวลาเดียวกันเมืองต่าง ๆ ก็เจริญขึ้นมา จึงมีการวางแผนการสร้างเมืองและเริ่มให้ความสนใจทำการพัฒนาภูมิภาคทางด้านตะวันออกนั่นคือไซบีเรีย เพื่อความสะดวกในการติดต่อระหว่างภูมิภาคและความเจริญทางเศรษฐกิจทั้งในด้านการเกษตรกรรมและอุตสาหกรรม ในระยะที่ใช้แผนฉบับที่ 2 นี้ รัฐบาลโซเวียตพยายามขยายการคมนาคมขนส่งเพื่ออำนวยความสะดวกในการลำเลียงวัตถุดิบขุดแร่โรงงานอุตสาหกรรมและเพิ่มประสิทธิภาพในการขนส่งสินค้าไปยังพื้นที่ต่าง ๆ รัฐบาลได้ทำการสร้างทางรถไฟเพิ่มขึ้นหลายสาย อาทิเช่นจากตอนเหนือของไซบีเรียถึงคอมโซมอลสค์ และทางรถไฟติดต่อระหว่างคุชเน็ตสค์ซึ่งเป็นแหล่งผลิตถ่านหินในไซบีเรียกับบริเวณผลิตเหล็กกล้าในอูราลซึ่งอยู่ห่างกันเป็นระยะทางถึง 1,250 ไมล์¹⁷ ยิ่งกว่านั้นยังได้ปรับปรุงระบบการขนส่งโดยใช้รถไฟไฟฟ้า ในปี 1937 โซเวียตมีเส้นทางรถไฟยาวถึง 84,000 กิโลเมตร นอกจากนั้นยังได้มีการสร้างทางน้ำใหม่โดยการขุดคลอง เช่นขุดคลองเชื่อมทะเลขาวกับทะเลบอลติก คลองเชื่อมแม่น้ำมอสโคว์-โวลก้า และคลองเชื่อมแม่น้ำโวลก้า-ดอน (สำหรับคลองเชื่อมโวลก้า - ดอน สร้างเสร็จบริบูรณ์ในปี 1952)¹⁸

โซเวียตในระยะนี้เป็นสมัยที่เศรษฐกิจกำลังฟื้นตัวอย่างรวดเร็ว แต่อย่างไรก็ตามก็มีแว่วว่าอาจจะเกิดสงครามขึ้น รัฐบาลจึงได้ประกาศเปลี่ยนแปลงเป้าหมายบางประการ กล่าวคือในปี 1936 รัฐบาลได้ลดเป้าหมายการเพิ่มผลผลิตอุตสาหกรรมเบาจาก 150% เป็น 100% พร้อมกับเพิ่มเป้าหมายด้านอุตสาหกรรมหนักเป็นประมาณ 3 เท่าจากที่กำหนดไว้เดิม ขณะเดียวกันเพื่อที่จะเร่งรัดการผลิต รัฐบาลได้กำหนดให้กรรมกรทำงานตลอด 24 ชั่วโมงโดยแบ่งออกเป็น 3 ผลัด (ขยายเวลาทำงานจาก 6-7 ชม. เป็น 8 ชม.) และจัดตั้งหน่วยพิเศษประกอบด้วยคนงานที่มีความชำนาญงานสูง เพื่อเข้าไปช่วยเหลือโรงงานที่มีการผลิตตกต่ำ ซึ่งเป็นส่วนหนึ่งของการเพิ่มประสิทธิภาพในการทำงานตามข้อเสนอแนะของสตาคานอฟ¹⁹ นอกจากนี้ได้มีการสร้างระบบการให้โบนัสอย่างกว้างขวางและให้สิทธิพิเศษเพื่อเป็นรางวัลแก่วีรบุรุษแห่งแรงงาน และยังได้มีการนำอัตราค่าจ้างที่แตกต่างกันมาใช้ รวมทั้งสนับสนุนการแข่งขันทางสังคม

นิยม และมีการออกกฎหมายแรงงานกำหนดโทษอย่างเข้มงวดต่อผู้หลีกเลี่ยงงาน ผู้ที่ไม่อยู่ทำงาน หรือผู้ที่ขาดงานเสมอ ๆ รวมถึงการงานที่ล่าช้าเฉื่อยชาด้วย นอกจากนี้รัฐบาลได้เพิ่มค่าใช้จ่ายด้านการป้องกันประเทศตามที่กล่าวแล้วคือเพิ่มจาก 3.4% ของงบประมาณ 1933 เป็น 18.7% ในปี 1938

การเร่งรัดในด้านอุตสาหกรรมดังกล่าวทำให้ผลผลิตทางอุตสาหกรรมเพิ่มขึ้นก็จริง แต่ความสำเร็จนี้ก็ไม่แน่นอนในทุกสาขา แม้ว่าบางสาขาได้รับความสำเร็จมากกว่าแผนที่หนึ่ง ในปี 1937 ผลผลิตเหล็กกล้าสูงกว่าที่แผนกำหนดสำหรับปีนั้น 4% แต่ผลผลิตเหล็กหล่อต่ำกว่าแผน 10% ผลผลิตปิโตรเลียมต่ำกว่า 30% ผ้าขนสัตว์ต่ำกว่าแผนเกือบ 50% เป็นต้น ทางด้านการเกษตรระบบบังคับแบบนารวมมั่นคงขึ้นมาดินแดนตามชนบทของไซเวียตได้กลายเป็นดินแดนของนารวมและนารัฐ แต่ทางด้านผลผลิตปรากฏว่าต่ำกว่าแผนที่กำหนดไว้